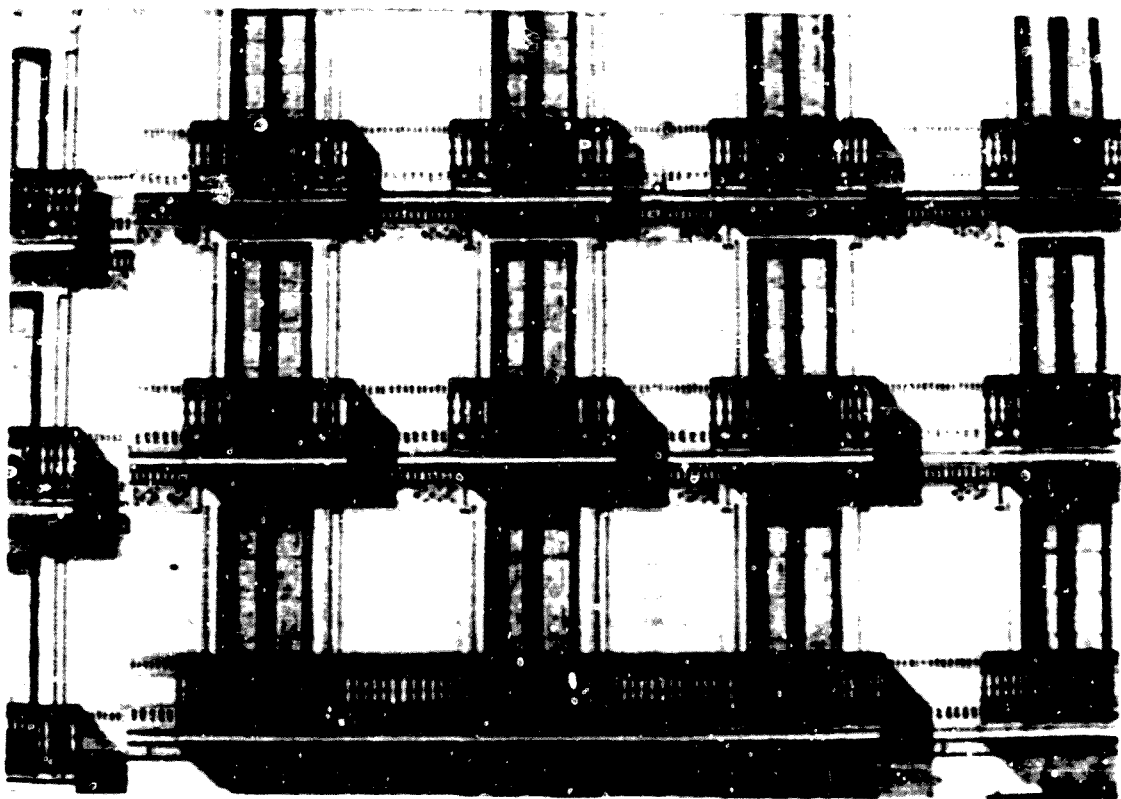


**Barcelona entre l'enderroc de les muralles i l'Exposició Universal:  
arquitectura domèstica de l'Eixample.**



Tesi per a optar al títol de Doctor en Història de l'Art  
Departament d'Història de l'Art de la Universitat de Barcelona

*Pla de doctorat:* "L'anàlisi de l'obra d'art" (1991-95)

*Nom del Doctorand:* Joan Molet i Petit

*Nom de la Directora:* Dra. Mireia Freixa i Serra

### V.1.3.5. *sense principal i amb vivendes similars*

Aquesta és la tipologia per excel·lència de l'Eixample, de la qual n'hi ha nombrosos exemples. Nosaltres n'hem localitzat quaranta-sis, dels quals almenys setze en subsisteixen, en diferents graus de conservació. S'ubiquen majoritàriament a la Dreta de L'Eixample, que seguim comprovant que és l'àrea preferida en aquell moment, repartits al llarg de tot el Passeig de Gràcia, a la part urbanitzada de la Gran Via, al carrer Llúria entre Casp i Consell de Cent i a la mansana del Passatge Permanyer. També tenim alguns exemples solts al carrer d'Aribau i a la Rambla Catalunya, però en són molt pocs perquè l'existència de la Riera de'n Malla i de les vies dels Ferrocarrils a Sarrià i Tarragona feien poc atractiva aquella àrea que trigà a ser urbanitzada<sup>47</sup>.

Són edificis situats entre mitgeres, alguns, al Passeig de Gràcia, amb jardí posterior i/o lateral. Preferentment tenen tres o quatre pisos, l'alçada màxima permesa per les ordenances, amb alguns casos de només dos, o fins i tot, un pis.

En aquesta tipologia ja trobem més edificis amb botigues a les plantes baixes, aproximadament la meitat n'en presenten, mentre que l'altra hi trobem vivendes. Els primers s'ubiquen principalment als carrers secundaris com Llúria, Aribau i els que envolten la mansana del Passatge Permanyer; els segons es concentren sobretot al Passeig de Gràcia i a la Rambla Catalunya, confirmant el caràcter senyorial (no comercial) de la primera via. La

<sup>47</sup> Vid. capítol III (3.1.1).

<sup>48</sup> Al carrer Arbau hi ha les cases Abril, d'Antoni Toré, 1870, exp. núm. 2175 c (cat. 6), i Sagradó, de J. Casado Tusans, 1866, exp. núm. 427 c (cat. 9). A la Rambla de Catalunya tenim les cases Mumbri, de Juan Cortés de Ribera, 1864, exp. núm. 1550 bis c (cat. 52), Tey, de Rafael de Lano, 1871, exp. núm. 2345 bis c (cat. 69), Giner, de Francisco Batlle y Felip, 1868, exp. núm. 1909 bis c (cat. 73), i Malla, de Ignasi Serrallach, 1863, exp. núm. 1441 c (cat. 53).

A la Gran Via se situen les cases Malla, de Ignasi Serrallach, 1863, exp. núm. 1372 bis c (cat. 132), Cavol de Bonch, de Geroni Granell i Borrera, 1869, exp. núm. 2146 c (cat. 133), Darnaus, de Jaime Brnon y Mascaró, 1871, exp. núm. E 10490 (cat. 136), Bargañó, de Juan Nieto, 1871, exp. núm. 2303 c (cat. 139), Guinach, de Magín Rius, 1871, exp. núm. 2333 (cat. 141), Serón y Martí, de Carlos Gaudín, 1869, exp. núm. 2122 bis c (cat. 145), Gomez, de Francisco Batlle y Felip, 1868, exp. núm. 1904 c (cat. 146), Salvat de Oñob, de Josep Oriol Mestre, 1870, exp. núm. 2168 bis c (cat. 155), i Sardó, de Felipe Ubach, 1863, exp. núm. 1841 (cat. 157).

Al Passeig de Gràcia, romaneyem les cases Lladó, de José Ronda, 1870, exp. núm. 2206 (cat. 195), Guardia, de Juan Guardia, 1863, exp. núm. 1591 (cat. 201), Ruiz y de Benito, de Domingo Bulet, 1870, exp. núm. 2221 c (cat. 203), Comas, de Pablo Martorell, 1866, exp. núm. 3025 (cat. 214), Torraella, de Jaime Brnon y Mascaró, 1871, exp. núm. 10190 (cat. 215), M. Somà, de Geroni Granell i Borrera, 1869, exp. núm. 2091 c (cat. 218), Rovitau, de Benito Serra, 1268, exp. núm. 1941 c (cat. 224), Milá de la Roca, de Pere Bassegoda, 1870, exp. núm. 2201 bis c (cat. 232), Arquimbau, de Pablo Martorell, 1869, exp. núm. 2080 bis c (cat. 233), Llopart de Gil, de Francisco Batlle y Felip, 1868, exp. núm. 1939 bis c (cat. 235), Llopart de Serrat, de Francisco Batlle y Felip, 1868, exp. núm. 1924 c (cat. 238), Llopart de Mura, de Francisco Batlle y Felip, 1868, exp. núm. 1924 bis c (cat. 239), Domínguez, de Francisco Batlle y Felip, 1867, exp. núm. 1836 bis c (cat. 243), Torres, de Pablo Martorell, 1865, exp. núm. 1675 bis c (cat. 244), i Troves y Venecia, de Andrés Bonch, 1870, exp. núm. 2223 c (cat. 245).

Al carrer Llúria hem ubicat les cases Rines, de Geroni Granell i Borrera, 1864, exp. núm. 1572 bis c (cat. 297), Hernández, de Magín Rius, 1870, exp. núm. 2213 (cat. 304), Pla y Torres, de Pablo Martorell, 1864, exp. núm. 1555 c (cat. 306), Ezanache y Meyora, de Geroni Granell i Borrera, 1864, exp. núm. 1574 c (cat. 310), Soler, de Antoni Vall y Galí, 1863, exp. núm. 1346 bis c (cat. 311), Cerdà, de Antoni Vall y Galí, 1862-63, exp. núms. 1234 c, 1370 bis c, 1304 bis c i 1446 bis c-bis (cats. 313, 314, 318, 320), i Manau, de Magín Rius, 1871, exp. núm. E 12332 (cat. 319). Al mateix carrer hi ha la mansana del Passatge Permanyer, amb sis cases corresponents a aquesta tipologia (cat. 420). Vid. nota 40.

Gran Via, en canvi, ens mostra un caràcter mixt, car les botigues i les vivendes es reparteixen les plantes baixes a raó d'un 50% per banda. Els edificis amb vivendes solen presentar un soterrani realçat, que també realça les vivendes de la planta baixa, que sobresurt del nivell del carrer.

#### V.1.3.5.1. Anàlisi dels interiors: *xamfrans, celoberts i botigues*

Com en les anteriors tipologies, la majoria d'edificis se situen en parcel·les rectangulars en trams laterals de carrer. Només nou dels exemples, és a dir un 20% se situen en xamfrans. A diferència de les cases amb principal i accés directe, on els edificis construïts en xamfrans eren tardans, en la tipologia que ens ocupa, n'hi ha exemples de tots els moments, amb cases tan primerenques com les Cases Cerdà (cats.313, 314, 318-320), de 1862-63. Això ens fa pensar que, per a aquest tipus d'edificis la forma del solar no representava cap problema i que els propietaris aprofitaven els terrenys de què disposaven. La majoria d'edificis s'adapten i ocupen completament llurs parcel·les, com ho evidencia la casa Damians (cat.136), bastida sobre una en forma de rectangle però amb els costats corresponents a les mitgeres completament torts, deixant lliure només la part de darrera, teòricament destinada a jardí, tal i com obligaven les ordenances. En alguns casos es deixen unes estretes franges de terreny al voltant o a un dels costats dels edificis com a les cases Gasser (cat.73) i les cases Torres (cat.244) i Torres y Venecia (cat.245); o bé es construeix un passatge, que fa les mateixes funcions que aquestes franges, com a les cases Ruiz de Benito (cat.203), conegudes també com les cases del Teatro Español. Algunes de les construccions en xamfrans tenen un gran espai lliure a un costat (que solia acabar essent venut i edificat).

Els sistemes constructius segueixen essent els mateixos. En els edificis molt estrets o llargs trobem tot una sèrie de crugies curtes, disposades de manera paral·lela a la façana del carrer, és a dir, transversals. En canvi, en els més amples les crugies es disposen longitudinalment, és a dir, perpendiculars a la façana i solen ser tres o cinc. En les cases situades en xamfrans el més corrent és trobar dues o tres crugies paral·leles a la línia de façana, seguint-ne el perímetre.

Els accessos presenten diverses posicions, tot i que l'estructura és sempre la mateixa:

en els edificis estrets (fig.9) tan el vestíbul com l'escala se situen en un costat, la segona sempre davant d'algun celobert que la il·lumina; en els més amples, podem trobar la mateixa solució, amb un celobert més gran, si és que només hi ha una única vivenda per pis, o bé un vestíbul central (fig.10), seguit de les escales, davant o darrera del pati central, si és que hi ha dues vivendes per planta. La posició de l'escala davant o darrera del pati no respon a cap necessitat concreta, tot i que la il·luminació de l'escala sempre dependrà d'aquest. Hi ha casos en què el vestíbul està en un extrem, però que l'escala, fora de l'eix d'aquest, se situa en una posició més o menys central, com a la casa Domínguez (cat.243), o com a la casa Raines (cat.297), en la qual el primer tram de l'escala puja pel costat del pati, centrant-se a partir del primer pis darrera d'aquest, tot recordant solucions de les escales de veïns de les cases amb principal amb accés directe. Una altra solució rellevant és la de les cases Ruiz y de Benito (cat.203) a les quals el passatge fa les funcions del vestíbul, amb les escales situades a mitja fondària de l'edifici amb accés a través del passatge.

Ais edificis en xamfrans el vestíbul sol situar-se al centre i adopta la solució de pas de carruatges, creuant tot l'espai fins al jardí o pati posterior, amb l'escala a un costat. Aquesta solució és tan pròpia de cases del Passeig de Gràcia, sempre de més qualitat, com d'edificis tan senzills com les cases Cerdà (cats. 313, 314, 318, 320). A la casa Llopart de Gil (cat.235), l'entrada a la vivenda de la planta baixa es verifica a través del jardí lateral, mentre que la dels pisos es fa a través d'un vestíbul situat a un extrem de la llarga façana, car només hi ha una vivenda per pis. En aquest cas la planta baixa podria funcionar de pis principal.

Les escales, sempre il·luminades o bé pel pati central, o bé per algun celobert, són sempre a la catalana.

Els mecanismes de ventilació van lligats al tamany i la qualitat dels mateixos edificis: així en els més petits i estrets només trobarem celoberts, normalment enganxats a les mitgeres. En els més amples sempre és present un pati central, de major o menor mida, auxiliat de dos o més celoberts a les parets mitgeres. És curiós el fet que quan les escales se situen davant del pati, els celoberts es troben a la mateixa alçada que aquest, mentre que si les primeres estan darrera del pati, els celoberts ja no hi coincideixen. Això ens indica que la posició d'aquests darrers, lligats a la ubicació de cuines i excusats, no varia, mentre que el pati central i l'escala poden intercanviar la seva posició, ja que tots dos funcionen conjuntament.



En els edificis que tenen franges d'espai lliure als costats i/o jardí s'utilitzen les mitgeres com a punts de ventilació, tot i que segueixen presentant celoberts i patis menys importants: a les cases Ruiz y de Benito (cat.203), el passatge funciona com a ventilador, mentre que a la casa Torres (cat.244), tot i tenir franges d'espai als costats, hi trobem un gran pati.

En els xamfrans, els edificis de poca fondària com les cases Cerdà (cats.313, 314, 318, 320) no presenten cap pati, amb ventilació per les façanes, mentre que els edificis més profunds en presenten un de central i diversos celoberts. L'ubicació tan de patis, com escales, com de celoberts determinarà la situació de les habitacions dins de les vivendes, tan en aquests casos com en la resta.

Les botigues sense vivenda per al botiguer, que són la majoria, presenten sempre amplis espais que ocupen tota la planta baixa, excepte l'àrea dedicada a accessos generals de l'edifici, sense cap mena de compartimentació interior, només amb les columnes que sostenen la construcció. Aquest fet ens indica la voluntat de donar màximes facilitats als futurs llogaters dels locals, als quals se'ls permetria dividir l'espai intern segons les seves necessitats, alhora que només es llogaria la superfície necessària per a cada negoci, sense voler predeterminar si en un edifici n'hi haurien dos, tres o quatre. A les botigues que tenen vivenda això no és possible i s'havia de pensar de heil antuvi quants negocis es desitjava establir en aquella casa. Així, en solem trobar una o dos, segons el tamany de l'edifici, i en elles la botiga sol ser molt petita, ocupant només l'espai devanter, que dona al carrer, i dedicant la resta a l'habitatge. A aquest s'hi accedia directament per la botiga, sense la possibilitat de poder-ho fer a través del vestíbul de la planta baixa, i solia ser molt semblant als dels pisos, que ara veurem. Les diferències més grans són de tamany, car no només els mancava l'espai dedicat a botiga, sinó també els que ocupava el vestíbul d'accès a l'edifici. Així, el que es fa es conservar les habitacions més necessàries i eliminar les de caràcter públic, desapareixent els salons.

Habitualment trobem dues vivendes gairebé iguals, o completament simètriques, a cadascun dels pisos (en els xamfrans aquesta semblança esdevé molt difícil). Només en cases molt estretes, com la casa Abril (cat.6), on la manca d'espai no permet situar-ne dues, o en cases de més qualitat, trobem una única vivenda per pis (cases Mumburú (cat.52), Tey

(cat.69), Gasser (cat.73), Malla (cat.132), Guasch (cat.141), Gómez (cat.146), Salvat de Ollós (cat.155), Sardá (cat.157), Guardia (cat.201), Ruiz y de Benito (cat.203), Milá de la Roca (cat.232), Llopart de Gil (cat.235), Llopart de Sivatte (cat.238)(fig.9), Llopart de Muns (cat.239), Torres (cat.244), i Torres y Venecia (cat.245)); això darrer succeeix sobretot en els eixos viaris de més categoria, com ara el Passeig de Gràcia, on n'abunden els exemples, la part urbanitzada de la Rambla Catalunya i la Gran Via, que, com en el cas de les botigues, esdevé molt més ambigua. Tan si n'hi ha una o si n'hi ha dues, les vivendes de la planta baixa segueixen el mateix esquema que les dels pisos, tot i que són més petites car, com acabem de veure en el cas de les vivendes de les botigues, els espais dedicats a accessos en redueixen el tamany. Algunes excepcions interessants les tenim a casa Domínguez (cat.243) on la planta baixa funciona de pis principal havent-hi només una vivenda, molt gran, el rebedor de la qual, construït sota el pati central de l'edifici, reb il·luminació zenital. O la casa Torres (cat.244) on tenim a la planta baixa la cotxera i la vivenda del cotxer, tot i que no sabem a quin habitatge correspondria, si al de la mateixa planta baixa, més modesta, o a algun dels que hi ha als pisos, un per planta, molt més grans.

Les vivendes dels pisos on només n'hi ha una (fig.9) solen presentar esquemes circulatoris molt més complicats que en aquelles dels pisos on n'hi ha dos. A les primeres hi predominen encara les enfilades i les sales de pas, amb diversos recurreguts. De fet, aquestes vivendes que ocupen tota una planta són iguals que les vivendes dels pisos principals sense accés directe (per la qual cosa denominarem aquest grup "*de principals superposats*") amb la característica que molt sovint l'escala se situa a un costat i això complica encara més les solucions com passa a una de les cases de l'"Ensanche y Mejora" (cat.310). A les altres vivendes, la circulació es resol amb més freqüència a través de passadissos, tot i que no trobem mai un d'únic i recte, sinó que solen ser-ne trams units per sales de pas, que comuniquen la banda del davant i la del darrera. A les zones més amples de la vivenda, al davant i al fons, com hem vist ja molts cops, trobem enfilades que comuniquen les habitacions transversalment. Una variant d'això la trobem en les vivendes que presenten un rebedor que fa de distribuïdor principal que es complementa amb algun curt tram de passadís.

Als xamfrans, la circulació sol ser transversal, mitjançant un passadís que se situa darrera de la crugia devantera, on es troben les millors habitacions. Aquest passadís, sol ser complementat per curts trams d'altres o per infinitat de sales de pas que ens porten cap al fons de la vivenda. A la casa Llopart de Gil (cat.235) trobem una galeria tot a l'entorn del

pati central de l'edifici.

Quan als programes d'habitacions predominen els de tipus mig, amb les habitacions representatives i/o públiques, es redueixen al mínim. De fet, a les vivendes més grans, que ocupen tota una planta i que, com hem dit més amunt, eren com pisos principals sense accés directe, el programa general és molt semblant a aquest, en la versió més senzilla, de manera que no cal repetir-lo. A les altres vivendes, les habitacions públiques es redueixen al saló i al despatx, que no sol faltar. A voltes hi trobem una sala petita, però ja no hi ha sales de confiança, ni de té... El menjador no hi falta però ha perdut molt de protagonisme, car en molts exemples se situa vora el pati central o vora un celobert, funcionant com a sala de pas. Les habitacions higièniques es veuen reduïdes en tots els casos a un, o potser dos excusats, que en alguns exemples se situen en les galeries que hi ha al fons d'alguns edificis. Aquesta ubicació, potser un tan molesta per als habitants, responia a necessitats higièniques, car en una galeria hi hauria més ventilació que vora un celobert on, a més, hi solien obrir finestres les cuines... En cap de les vivendes, ni més grans ni més petites, no s'ha trobat cap bany. Els dormitoris també són més senzills, car s'eliminen en molts casos les sales auxiliars, que sovint es troben només en el dormitori o sala-alcova principal, car els dos tipus d'habitacions s'alternen sense cap problema.

Les habitacions utilitàries queden reduïdes a la cuina i el seu rebost, sense que hi hagi cap "sala de labor" o de planxa, ni safarejos.

Les vivendes situades en cases en xamfrans representarien l'excepció, car són molt més grans i permeten un desenvolupament més gran del programa tot i que n'hi hagi dos per pis. En són característiques les sales de confiança circulars, ubicades a al lloc on el xamfrà s'articula amb el tram lateral de mansana.

L'ubicació de les habitacions repeteix allò ja vist en la tipologia anterior: en les vivendes grans tenim el saló central a la façana del davant, flanquejat pels dormitoris o sales-alcova principals, mentre que el menjador es troba al darrera, acompanyat d'aigun saló secundari o dormitori. A les vivendes més petites l'única sala se situa al davant al costat d'un dormitori o sala-alcova, i el menjador el trobem al fons. El despatx sempre el veiem vora el rebost, les cuines vora el celobert i els excusats vora les cuines o a la galeria. En molts casos trobem el menjador fent de passadís vora el celobert.

Als habitatges en xamfrans trobem totes les sales i salons i habitacions importants davant, vora la façana del carrer, ocupant les úniques habitacions rectangulars grans de l'habitatge, el menjador i la cuina solen ocupar alguna de les tres façanes posteriors, habitualment il·luminades per celoberts, mentre que la resta d'habitacions poc importants les tenim a l'àrea central on les estances esdevenen molt irregulars.

La separació d'àrees esdevé cada cop més ambigua: als habitatges grans això encara és possible, però no trobem ni els esquemes rígids que hem vist en tipologies anteriors, ni la creació d'eixos clars. En les vivendes petites, com que la vida social és més reduïda, aquesta separació va perdent sentit, a més que l'àrea privada va guanyant terreny, car, al cap i a la fi, és la més útil per als habitants de la casa.

Dins d'aquesta tipologia trobem moltes diferències de qualitat: des de l'edifici en xamfrà i façana imponent que conté grans vivendes, tipus "pis principal" (casa M. Sama (cat.218)) al Passeig de Gràcia, a les vivendes més modestes, petites i allargassades, amb façana totalment nua d'ornaments (Casa Abril (cat.6)) al carrer Aribau. Però, si ens cenyim a la qüestió de la distribució interna, cal insistir en el fet ja apuntat en la tipologia anterior (i que aquí se'ns confirma) que la racionalitat a l'hora de dissenyar la distribució de la vivenda no té res a veure amb la qualitat o sumptositat d'aquesta, sinó que sembla ser que són precisament les més senzilles les que presenten esquemes més racionals, com ara la casa Sagristà (cat.9) on tenim un passadís que, tot i no ser completament recte, comunica perfectament totes les habitacions de la casa, separant els àmbits públics (o susceptibles de ser-ho): sala, menjador i despatx, de la resta. Hom podria atribuir aquesta "perfecció" al fet que es tracta de vivendes senzilles, però nosaltres creiem que la complexitat que es troba en els habitatges més grans és parcialment intencionada, tal i com ens ho demostra el fet que les grans vivendes de la casa Torres (cat.244), que desenvolupen un gran programa, participin també d'aquesta racionalitat, en resoldre's la circulació bàsicament a través d'una galeria al voltant del pati central, comunicant directament totes les sales i saletes de la banda de la façana amb el menjador situat al fons. La "complexitat desitjada" respon a la voluntat de donar un to de palau a aquestes vivendes de l'Eixample: es veu clarament que s'imita, dins del possible, les distribucions d'aquella tipologia, tot i que la manca d'espai fa la tasca més difícil. Així, a la casa Domínguez (cat.243), l'habitatge de la planta baixa presenta un gran rebedor central (al qual s'arriba per un passadís tortuós des del vestíbul d'accés general a l'edifici) que intenta ser un distribuïdor central (que ni molt menys aconsegueix la seva funció)

que se situa sota el pati central de la casa i es cobreix amb vidre, buscant l'efecte dels grans salons a dos nivells que hem vist abans en les cases Almendro (cat.416) i García Pinillos (cat.246). Un altre exemple d'aquesta "complicació desitjada" la tenim en les cases Llopart de Gil (cat.235) i Llopart de Sivatte (cat.238)(fig.9) que, tot i no ser gaire amples, la qual cosa permetria resoldre tota la circulació a través d'un passadís central, ens presenten tot un seguit d'avant-sales i enfilades, amb el menjador com a sala de pas; aquesta posició del menjador, més freqüent aquí que en les tipologies anteriors on la qualitat de les vivendes quedava marcada pel fet de tractar-se de pisos principals, ens fa veure clarament que la qüestió que es planteja ara és la d'aconseguir que vivendes que ja no es veuen privilegiades pel fet de ser "principals", amb o sense accés directe, n'intenten aconseguir el prestigi a través de la complicació, car, com hem dit abans, la racionalitat distributiva és un valor del nostre temps, que no necessàriament era considerat al segle passat<sup>10</sup>.

#### V.1.3.5.2. Anàlisi dels exteriors: *balcons i faixes*

L'esquema compositiu dels edificis d'aquesta tipologia difereix poc respecte als de l'anterior: la diferència principal rau en un tractament decoratiu cada cop més pobre, arribant-se a trobar edificis que només presenten senzilles faixes al voltant de les obertures. Així, ens trobem altre cop amb façanes simètriques constituïdes per balcons serriats en les quals hi ha una manca total d'elements estilístics. Els únics elements destacables els trobem a les cases Cerdà (cats.313, 314, 318, 320), on hi ha esgrafiats amb motius del segle XVIII, i a les cases Ruiz y de Benito (cat.203), i Torres (cat.244), amb elements neòrabs a la façana de les primeres i a un pavelló del jardí de la segona.

Aquest tractament senzill de les façanes redunda en una menor complexitat compositiva d'aquestes: desapareix la zonificació tan vertical com horitzontal, només es diferencia la planta baixa de la resta dels pisos, a través del tractament dels panys de paret, amb franges horitzontals més marcades, de la llosana del balcó corregut del primer pis, fent de frontera, i a través del diferent tipus d'obertures (portes i finestres a les plantes baixes, i balcons i balcons-finestra als pisos). Els pisos se separen l'ue de l'altre mitjançant cornises,

<sup>10</sup> T. Sabatov veu en l'abandon de porcioniera una altra influència clara de la tractadística francesa, car Reynaud en el seu manual *Leçons d'architecture* París: s/e. 1858, els rebutja completament. Vid. T. Sabatov, op.cit. pàg. 11-14

però no s'agrupen en zones. En algunes cases hi ha lisenes, normalment encarreusades, que articulen les grans superfícies de façana, com a les cases del Passatge Permanyer (cat.420), o en edificis en xamfrans, separant l'àrea de xamfrà de les de tram lateral de carrer.

Com ja s'ha apuntat, les obertures són bàsicament balcons i balcons-finestra, gairebé sempre allindats, als pisos, mentre que a les plantes baixes trobem portes i finestres, normalment coronades amb arcs rebaixats, sobretot aquelles que donen accés a les botigues. El tractament que reben és molt senzill, s'enmarquen amb faixes, i no hem trobat apenes ni pilastres, ni trencaaigües, ni d'altres elements. Una de les poques excepcions és la casa Guardia (cat.201) on trobem una airosa "loggia" al primer pis amb arcs de mig punt sostinguts per columnes dòriques amb capiteil corònic i collarina.

També les golfes i el coronament perden protagonisme: la majoria dels espiralls no presenten gelosies, ni carteles o mènsules flanquejant-los; els àmpits dels terrats són cada cop menys treballats i més plans, només a les cases M. Samà (cat.218) i Tey (cat.69) trobem elements sobresortints al terrat, consistents en sengles "mirandes": en el primer cas en tenim dos, una a cada cantonada (es tracta d'un edifici en xamfrà), i en el segon en tenim una al centre. Tot i que siguin poc representatives, són les primeres que trobem i eslevenen un element que, buscant un efecte purament estètic, trenca decididament amb la horizontalitat dels terrats, i contravé també decididament les ordenances municipals, que només permetia senzilles estructures de ferro i vidre<sup>20</sup>.

Els panys de paret reben només franges horitzontals, desapareixen les greques sobre les llindes dels balcons, i, com hem vist, tota mena de pilastres, mitges-columnes i lisenes. En aquest grup no hem trobat cap tribuna.

Com els anteriors són aquests edificis bàsicament plans, sense relleu, a part dels balcons: perden totalment la volumetria, en estar embeguts dins de la mansana, i presenten un verticalisme acusat, marcat per les obertures. La manca d'elements decoratius els dona un aspecte més unitari dins d'ells mateixos, car els "ritmes decoratius" que esmentàvem en l'altre tipologia, queden totalment matitzats, i les diferències entre les plantes només es verifiquen a nivell de volada dels balcons i d'alçada dels pisos, el tractament ornamental d'aquests, des del primer fins al darrer, és, bàsicament, el mateix per a tots.

Poc hi ha a comentar sobre els diferents elements decoratius, donada la seva

---

<sup>20</sup> Vid capítol III.1.2.

escassetat; aquests es concentren al voltant de les obertures, de manera que els panys de paret queden completament nus, llevat de les franges i de les cornises. L'element més corrent són les faixes, llises, sense apenes enmoldurar, només en alguns casos presenten llindes més amples i llargues, i en aquests reben decoració floral. Sobre aquestes llindes els peus trencaaigües que trobem solen tenir forma de frontons triangulars, i alguns d'ells es decoren amb cresteria i antefixes.

Una excepció important la tenim en la casa M. Samà (cat.218), l'única on es troben elements clàssics, com són les columnes que flanquegen les finestres dels cossos ressaltats on s'articulen el xamfrà i el tram recte de carrer, d'ordre corinti, i les de les finestres de les mirandes, d'ordre jònic. A la casa Sagristà (cat.9) veiem grans plafons que substitueixen un eix d'obertures sobre la porta central, i reben decoració floral, a les cases Ruiz y de Benito (cat.203) s'observa tot el repertori neo-àrab habitual, així com també al pavelló de la casa Torres (cat.244). Per últim, cal assenyalar les cases Cerdà (cats.313, 314, 318, 320), que són un exemple rar a l'Eixample de decoració d'esgrafiats, tècnica que havia estat habitual al segle XVIII<sup>91</sup>

#### V.1.3.5.3. Articulació interior/exterior: *façanes igualitàries*

Pel que fa a l'articulació entre interiors i exteriors, gairebé res no varia respecte de la tipologia anterior, és a dir, en els edificis que tenen una única vivenda a cada planta i, que com hem dit, funcionen com a pisos principals superposats, la interrelació d'espais interiors i tractament exterior és, en general, la mateixa que pels pisos principals de la tipologia anterior. Per la seva banda, als edificis on trobem dues vivendes per planta la interrelació és similar a la que hi ha als pisos superiors de la tipologia abans citada. A això, cal afegir que el fet que les façanes rebin un tractament igualitari respon a què les diferències socials dins de cada edifici són menors, de manera que pot haver diferència de qualitat entre vivendes de diferents cases, però les diferències entre els habitatges d'una mateixa són mínimes, i només

<sup>91</sup> Sobre les Cases Cerdà veí: Baegsgaard-Nielsen, J. "Las casas de Lauria-Consejo de Cienso fueron las primeras del Eixample. Las construyó Antonio Valls Galí por encargo de José Cerdà Sotter, propietario del terreno" a *La Vanguardia* Barcelona: 26 de Juliol de 1977. Garrut, J.M. "La Plaza Cerdà y sus secretos" a *Diario de Barcelona* Barcelona: 25 de Gener de 1970; "Noticias del A.H.U.A.D. de Barcelona. Las casas de n Cerdà" a *Comunicación de arquitectura y urbanismo* Barcelona n° 106, gener de 1975, págs 34-39; i Permanyer, L.L. "Restauración de las Casas Cerdà, que no fueron las primeras de l'Eixample ni son obra del urbanista" a *La Vanguardia* Barcelona: 23 de febrer de 1986.

tenen a veure amb l'alçada dels pisos (tan relativa com absoluta). Les diferències en l'agrupament de balcons, normalment units al primer pis i separats o aparellats als pisos, respon a criteris purament composicionals, ajudant a marcar la separació entre la planta baixa i el primer pis, i no pas socials.

Així ens trobem davant d'uns edificis que responen, en part, a aquells que Cerdà anomena de *segona classe*. Diem "en part" perquè en la tipologia cerdaniana trobàvem la combinació de pisos principals, amb una única vivenda, i pisos superiors amb dues vivendes. En el nostre cas trobem cases amb vivendes iguals als pisos principals definits per l'urbanista, i cases amb vivendes iguals a les dels pisos d'aquests mateixos edificis definits per Cerdà. Així, podríem afirmar que les cases de *segona classe* de Ciutat Vella es desglossen en dues subtipologies diferents a l'Eixample, la que té tot de pisos principals, i la que té tot de pisos no-principals. El tractament senzill i igualitari de les façanes respon a l'arquitectura més corrent dels Mestres d'obres barcelonins.



### V.1.3.6. *sense principals i amb vivendes diferents*

D'aquesta tipologia només n'hem localitzat tres exemples<sup>52</sup> que curiosament se situen en el mateix tram de carrer, concretament al Passeig de Gràcia entre Diputació i Consell de Cent, al costat Besòs. Són edificis entre tres i quatre plantes, dels quals només un té previst accés al jardí, i un altre té botigues, amb llur vivenda però, a la planta baixa. Dels tres edificis, un no es va construir, i els altres dos han arribat als nostres dies en un acceptable estat de conservació, sinó tenim en compte les plantes baixes, destrossades per les botigues.

Dos d'ells se situen en xamfrans, un a cada extrem del tram de carrer, la qual cosa explica fins a cert punt la presència d'aquesta tipologia al passeig de Gràcia. Com hem vist abans, normalment les parcel·les en xamfrans eren molt grans, en aquest dos casos són immenses, i això permetia d'ubicar dues grans vivendes al primer i segon pisos, i quatre (o tres) vivendes normals, als pisos superiors. En l'edifici situat en una parcel·la rectangular, més petita, (casa Rauret (cat.212)) trobem una única vivenda al primer i segon pisos i dues vivendes al tercer i quart.

De fet, les característiques d'aquestes cases no varien gaire de les de la darrera tipologia, consisteixen bàsicament en una diferent combinació del tipus de vivendes, de manera que només comentarem aquells aspectes en què trobem diferències importants.

Els accessos verticals s'han hagut d'adaptar a un major nombre d'habitacles i de metres quadrats: a la casa Jané (cat.218) d'un vestíbul únic arrenquen dues escales, una a cada banda, que donen accés directe a una vivenda en els primers pisos i a dues vivendes cadascuna, en els darrers; a la casa Blajot (cat.210) la solució és molt més complicada, car se situa una escala a la imperial al pati central, que, com si fos l'escalinata d'un pis principal, dona accés als dos primers pisos, amb una vivenda a cadascun, mentre que darrera hi ha una altra escala que serveix a tots els nivells i arriba fins al tercer on tenim tres vivendes; a la casa Rauret (cat.212), com hi ha poques vivendes no cal cap solució especial.

La multiplicitat de vivendes també obliga a multiplicar el nombre de celoberts, sobretot en les grans parcel·les dels xamfrans.

Pel que fa a la resta de consideracions, tot coincideix amb el que s'havia comentat en

<sup>52</sup> Cases Blajot, de Antonio Serra, 1871, exp. núm. 2267 bis c (cat.210); Rauret, de Juan Solís Cortina, 1866, exp. núm. 1542 bis c (cat.212); i Jané (no edificada) de Francisco Buñle y Felipe, 1866, exp. núm. 1756 bis c (cat.218). Totes tres se situen en el Passeig de Gràcia.

la tipologia anterior, potser caldria destacar una major riquesa tan pel que fa al programa d'habitacions, com pel que fa a les façanes, car ens trobem en edificis d'un major grau de qualitat, situats a la principal artèria de l'Eixample.

Aquesta tipologia no fou contemplada per Cerdà, i per tant, podríem dir que no existia a Ciutat Vella. Amb tot, és una combinació de les *cases de segona*, amb *cases de tercera* i fins i tot *quarta classe*, pensada sobretot per aprofitar al màxim l'espai dels grans solars on s'edificaren aquests edificis intentant captar clients de diverses classes socials, sobretot de les més altes, car totes les vivendes eren molt grans.

#### V.1.4. Valoracions

En aquest primer moment d'edificació de l'Eixample ens interessa constatar com els Arquitectes, i sobretot els Mestres d'obres, acostumats a edificar els edificis en solars irregulars, la majoria d'ells llargs i estrets, s'adapten a la nova realitat que és aquest barri, on tots els carrers són rectes i on existeix la possibilitat de disposar de parcel·les rectangulars. De fet, sembla ser que, almenys en aquesta zona, el sistema de reparcel·lació ideat per Cerdà<sup>53</sup> fou emprat àmpliament, car el 95% dels edificis s'assenten sobre terrenys perfectament rectangulars, de major o menor amplada, de manera que l'única disjuntiva que es presentava era o bé edificar en un tram lateral o bé en un xamfrà. Pel que hem anat indicant fins ara en els capítols dedicats a les tipologies, creiem que queda prou clar que és en la primera ubicació on es prefereix construir, tot i que no descartem un cert lligam parcel·la- tipologia: per als palaus urbans, envoltats de jardins, els edificis amb aspecte de palau urbà, i les cases de lloguer, sense principal, amb vivendes àmplies amb gran programa, es prefereixen els xamfrans; mentre que per als edificis de lloguer més modestos, el tram lateral és el preferit. En el primer grup, dues són les raons que porten a aquesta tria, d'una banda la major "obertura" de què gaudeix una finca en un xamfrà, amb tres costats, amb façana al carrer o, millor dit, a una àrea el doble d'ample que qualsevol carrer; i de l'altre, el fet que, almenys en aquell moment i en aquella àrea, les finques en aquesta situació solien ser més grans que les que es trobaven en els trams laterals. Així, la conjunció d'aquests dos factors propiciava l'ubicació d'edificis centralitzats que es podien envoltar de jardins, amb una profunditat similar per les quatre bandes, podent-los allunyar de les molestes mitgeres. També, la major obertura donava més vistositat a l'edifici que era més ben observat, alhora que la amplitud de les finques permetia donar la forma desitjada a la planta de la casa, si era exenta, o sinó, permetia la construcció de grans vivendes que podien rebre més ventilació en presentar tres façanes al carrer, enlloc d'una sola. Així, els edificis de menys qualitat se situaven a les parcel·les dels trams laterals, més petites i amb menys possibilitats de visió i alhora d'il·luminació i ventilació, la qual cosa s'intenta patiar en alguns casos situant un

---

<sup>53</sup> Vegeu l'introducció a la part V

estret jardí lateral que permetia disposar d'una façana més, tot i que de cara a la mitgera<sup>54</sup>.

La preferència per aquesta ubicació de l'edifici dins de la novedosa mansana Cerdà respon a d'altres consideracions de caire pràctic quan el que es vol es aprofitar al màxim al terreny amb un edifici entre mitgeres: d'una banda permet aplicar el sistema constructiu habitual dels Mestres d'obres barcelonins, acostumats a parcel·les llargues i estretes amb façana devantera i posterior, situant diverses crugies paral·leles entre si, ja sigui perpendiculars o paral·leles al carrer, segons fos l'amplada de l'edifici<sup>55</sup>, evitant les complicades combinacions que trobem en els primers edificis en xamfrans<sup>56</sup>; i de l'altra simplifica els esquemes distributius, determinats en gran mesura per l'ubicació de les caixes d'escala.

Justament són els edificis de més qualitat els que presenten, excepte casos molt honorosos, els esquemes de distribució d'habitacions més complexos, excepció feta dels palaus urbans i els edificis que en reben un tractament similar on la presència d'eixos separats dota de gran racionalitat la circulació principal, que en queda ressaltada. En els altres edificis amb "aspiracions" però sense la generositat d'espai necessària per a crear aquests eixos monumentals que condicionen la resta de la vivenda, els esquemes són força complicats d'una banda perquè alguns d'ells són edificis en xamfrans, de l'altra perquè la multiplicació de circulacions verticals amb diverses caixes d'escala que "perforen" verticalment els habitatges en concidiconen la distribució, i d'una tercera perquè s'hi aplica el vell sistema d'enfilades i avant-sales, tot imitant els palaus barrocs i intentant dissimular la manca de linialitat dels recorreguts que han d'esquivar les citades caixes, o han de mantenir estrictament separades (o almenys s'intenta) les àrees representativa, íntima i utilitària.

Així, són les consideracions de caire social i "moral" les que més pes tenen a l'hora de dissenyar els habitatges, sobretot els de més qualitat. De tot el repertori ampli d'estances que respon a tot una sèrie de necessitats imposades tan per les qüestions pràctiques com peis

---

<sup>54</sup> T. Sabater explica la preferència de les millors cases als xamfrans tot assenyalant que eren entorns com a places i, per tant, com a espais privilegiats. A més, la irregularitat permetia introduir habitacions de formes originals, tot enquadrant el programa. Vid. T. Sabater, op.cit. pàgs. V-1/10.

<sup>55</sup> Els mecanismes d'adaptació dels sistemes constructius de Ciutat Vella a les noves parcel·les de l'Exemple han estat estudiats per Josep Maria Montaner al seu article "Escaleros, patios, despensas y alcobas. Un análisis de la evolución de la casa urbana a lo largo de la historia de Barcelona" a *Anuario de Historia de Barcelona*, n.º 51, setembre de 1985, pàgs. 2-12. Aquí es demostra com partint d'una casa situada en una parcel·la de 6 m. d'amplada de Ciutat Vella es pot arribar, per edificació i combinació dels elements, a dissenyar un edifici de l'Exemple de fins a 26 m.

<sup>56</sup> Les Cases Cerdà i d'altres similars són una excepció només possible perquè s'aprofita molt poc l'espai i es deixa molt de terreny lliure per a jardí.

convencionalismes socials, sempre tindran major pes les segones, a partir de les quals es dissenyarà tot l'edifici, reservant-hi els millors emplaçaments i deixant la resta per a les estances íntimes i utilitàries que poden ser fosques i estar unides per tortuosos passadissos que mai no trepitjarà cap convidat. En aquest repartiment de l'espai, més limitat en els pisos principals que no disposaven d'annexes a les plantes baixes o soterranis, es donarà preferència a l'ubicació escenogràfica de l'escalinata, encara que això obligui a amagar en un recó fosc l'escala de veïns (que serà utilitzada per més persones més freqüentment) i es reservarà el millor lloc, això vol dir l'àrea central vora la façana del carrer, per al gran saló. Com darrera d'aquest hi hauria possiblement el gran pati central de l'edifici, seria impossible crear un passadís recte fins al peu de l'escalinata, de manera que es prefereix situar dos o tres avant-sales intentant fer més "elegants" els diferents girs del trajecte. El mateix passa amb el camí cap al menjador que sol ocupar, al fons de l'habitatge, la posició oposada al saló. Totes aquestes avant-sales ocupen molt d'espai, de manera que les habitacions utilitàries s'hauran d'amuntegar a l'altra banda de la vivenda, comunicant-se directament, i vora els celoberts, car la resta d'estances amb obertures a alguna de les façanes es destinaran als dormitoris.

En molts casos estem convençuts que aquesta complexitat és desitjada, car es descarten mecanismes tan eficaços com senzills com seria crear una galeria de comunicació al voltant del pati central, com s'ha vist ja en alguns exemples. Sembla ser que el model dels palaus barrocs, amb una interminable successió de sales i saletes, seduria als barcelonins de pro-burguesos enriçats amb deliris de noblesa.

Obviament tot això se simplifica en edificis més modestos on l'utilitarisme triomfa davant de l'aparença. Amb tot, en poquíssims casos s'arriba a una racionalitat total, que seria representada per l'existència d'un únic passadís de comunicació general, sinó que sempre veiem reminiscències de les tipologies més elevades, amb el palau al capdemunt, de manera que els rebadors, ni que siguin estrets, les avant-sales o les enfilades hi són sempre presents. Tampoc no falta mai la sala, més gran o més petita, situada al lloc més preferent, vora el centre de la façana. Això ens indica la importància d'aquesta estança, dedicada en principi a les relacions socials, que pren el lloc a un dormitori o al propi menjador. Cal examinar la importància que es donava a l'època a aquestes tres habitacions: la sala, en les vivendes menys elegants (en comparació a les altres cases d'aquesta àrea), no era només lloc de rebuda

de les visites, sinó que era l'àrea de la casa on es passava la major part del temps: el dormitori s'utilitzava exclusivament per dormir, i per rebre només en cas de malaltia o d'amistats molt íntims, mentre que el menjador només servia per menjar. L'equiparació d'aquest a la sala novés és present quan es converteix en lloc de celebració d'àpats socials, la qual cosa era normal en les grans famílies però menys corrent a nivells inferiors, explicant-se així com encara en molts edificis el trobem situat lluny de les façanes devantera i posterior, il·luminat tristament pel pati central, esdevenint una sala de pas, i al costat mateix de la cuina. En aquests casos aquesta estança esdevé completament utilitària<sup>27</sup>. Aquesta ubicació del menjador s'hereta del edificis de Ciutat Vella, i tendeix a desaparèixer, per a situar-lo en un espai de més preferència, car a partir d'aquests moments, en molts edificis vindrà a representar el paper d'una segona sala, o sala més íntima, per a la família, deixant la sala devantera per a funcions més representatives.

També a les vivendes modestes, però no exclusivament, hi veiem aparèixer les galeries, elements de transició entre la façana posterior de l'edifici i el gran pati central de mansana. Aquestes podien acomplir diverses funcions: aïllar les habitacions íntimes de l'àrea comuna que s'esdevé el pati, fer de suport a les escales que, en alguns edificis, hi baixaven cap al jardí, substituir el propi jardí, esdevenint, juntament amb el terrat l'únic espai obert de què disposava la vivenda<sup>28</sup>; i finalment servir d'ubicació dels excusats, la qual cosa podria significar una incomoditat per als habitants, però era una millora des del punt de vista higiènic, car se'n millorava sensiblement la ventilació i s'aconsegua que les males oïors no entressin en l'habitatge.

Les combinacions de cambres (sala-alcova o dormitori + tocador, cuina + rebost, ...) i llurs ubicacions segueixen amb prou fidelitat els models exposats per Cerdà. Només el ja comentat cas dels menjadors, en èxode des del pati central cap al fons de l'habitatge, representaria una diferència important, així com la introducció de les galeries. Una altra diferència seria la funció dels entresols, que, en els pocs casos que hem trobat, deixen de ser destinats a vivendes del botiguer i es lloguen com a habitatge normal, passant l'estatge del comerciant a la seva pròpia rebotiga, cosa molt més lògica, però que no era possible a Ciutat

---

<sup>27</sup> T. Sabater concloueix precisament amb nosaltres quan afirma que el menjador esdevé habitació representativa només quan es forma part d'un gran programa. Vid. T. Sabater, op.cit. pàgs. V-1/10.

<sup>28</sup> En contra del que es creu, comunament, les galeries no eren pensades per a ser tancades amb vidres, tal i com demostren els projectes i les fotografies d'època.

Vella a causa de la migradesa dels solars, que no podien encabir botigues i vivendes en un mateix nivell. Així, amb aquestes i d'altres salvetats de caràcter puntual, hem comprovat com els habitatges de la primera etapa de l'Eixample central es corresponen bastant amb el que Cerdà qualifica de cases de *primer i segon classe* de Ciutat Vella. No es que es tracti d'un calc, però la idea general és la mateixa. És veritat que algunes tipologies o sub-tipologies no encaixen en cap d'aquestes dues ni de les altres definides per Cerdà, però sí que en són una combinació dels elements solts. Això ens ve a reforçar la idea que són vivendes destinades a classes altes i mitges, no trobant en aquesta àrea cap vivenda assimilable a les migrades dimensions i mesquines condicions de vida que presentaven els habitatges del Raval, corresponents als de *tercera i quarta classe* de la descripció cerdània. D'aquesta manera podem veure com des d'un principi aquesta àrea és ocupada per l'alta i mitjana burgesia, així com pels professionals liberals, els quals podem veure molt clarament si tenim en compte que la gran majoria de les vivendes (per comparació) més modestes de l'àrea presenten una estança destinada a despatx, tot i que només unguin una sala.

Dins dels mateixos edificis hi detectem certa homogeneïtat social; deixant de banda als botiguers que habitarien alguns dels baixos, i recordem que són molt pocs els edificis amb vivendes per a les botigues, creiem que la diferència social entre els habitants del primer pis i els del quart no seria tan acusada com tradicionalment s'ha cregut. Prova d'això són els edificis, que tot i ser molt ampis, presenten una única gran vivenda per pis, com si fos una superposició de pisos principals; o aquells edificis amb aspecte de palau urbà amb només una única vivenda de lloguer molt gran al segon pis; o aquelles cases que presenten habitacions auxiliars de servei (safarejos, sales de labor, cellers,...) al soterrani, tan per al pis principal com per a les vivendes de la planta baixa. Així creiem que la major diferència la trobaríem entre els habitants del gran principal amb escalinata i dependències de servei a la planta baixa i els del quart pis, però aquesta combinació no es tan corrent, sinó que són molt més corrents els edificis amb vivendes d'una mateixa qualitat, amb l'única diferència de l'alçada.

Això ja ho hem vist als exteriors. És cert que en alguns edificis hem parlat de la presència de "ritmes decoratius" que tradueixen a l'exterior les diferents qualitats dels interiors, alhora que structuren la façana, però també és veritat que només ho hem observat en una tipologia i que tenen més conseqüències compositives que socials. En les altres hem

trobat façanes sempre unitàries, molt poques dividides per zones, i aquestes últimes amb esquemes molt ben treballats. De fet, hem reconegut que sempre es ressalta el pis principal a través dels balcons, però això és un recurs compositiu que ajuda a separar la zona de sòcol de la resta de la façana.

De fet, és la composició general de la façana la que sempre mana. De manera que la correspondència entre l'interior i l'exterior només s'aconsegueix plenament en edificis amb vivendes senzilles, amb una distribució racionalitzada si menys no a nivell de les habitacions davanteres. El que sempre predomina és la simetria i per tant sempre serà la part central de la façana la que marcarà la pauta. A voltes la disfunció entre la façana i el que hi ha darrera és tan gran que no hi correspondència entre el número d'edificis que creiem veure "a l'exterior" i els que hi ha realment "a l'interior", com passa a les cases de la mansana del Passatge Permanyer (cat.420), on, com ja hem vist, la composició enganya als ulls.

Amb tot, les diferències de qualitat entre els diferents edificis són ben visibles des de l'exterior, sobretot per la riquesa i quantitat dels elements decoratius. Així, hem constatat no només una major concentració d'aquests en les nul·les cases, la qual cosa sembla òbvia, sinó també, l'ús més freqüent en aquestes de repertoris "estilístics", que difícilment són els predominants, actuant com a complement "qualitatiu" als repertori habitual dels Mestres d'obres. Un dels elements que sorgeixen en aquests moments, i que marquen diferències qualitatives són les tribunes: en aquest període només n'hem trobades als pisos principals i sempre marcant l'ubicació del saló, en una feliç combinació compositiva, car aquest en molts casos se situava al centre de la façana, de manera que no només esdevé una ampliació del saló i una projecció de la vivenda envers el carrer, sinó també un element més que n'enriquiria la composició. L'altre element, molt poc utilitzat, són les mirandes, record traspassat a l'Eixample de les velles torrasses de les cases senyorials, la qual cosa n'explica la presència en aquest primers exemples, tot i que més endavant participaran amb més intensitat dels criteris compositius.

L'ús diferenciat d'elements del passat s'explica, en part, per la participació d'Arquitectes i Mestres d'obres de qualitats diferents (entenen com a bàsica la diferència entre els primers i els segons). També té la seva raó de ser en la riquesa de la casa, que revestint-se d'elements històrics vol equiparar-se en prestigi als grans edificis de l'arquitectura oficial, on la recuperació dels estils ja havia començat mig segle abans. Els elements més freqüentment utilitzats corresponen al món clàssic i renaixentista: frontons, antefixes,



columnes, pilastres i mitges columnes dels diferents ordres, garlandes,... tot i que en la majoria dels casos s'interpreten molt lliurement i es combinen de manera poc canònica. Tampoc no falten elements de l'Edat Mitjana, romànics i gòtics, utilitzats com a elements solts, i amb poca freqüència, ni tampoc formes provinents d'altres països com Itàlia, Alemanya, França, Anglaterra i el propi Món Arab del qual s'intenta donar imatges més coherents, amb façanes senceres recobertes amb decoració d'aquest "estil", tot i que l'efecte aconseguit és sempre fals, car la composició de fons no varia i repeteix els esquemes dels altres edificis, afegint-hi, sense cap mena de pudor, elements clàssics o típics dels Mestres d'obres. Aquests darrers consisteixen en les típiques faixes, més o menys enriquides amb motllures, trencaigües, i decoracions vegetals i florals; les franges horitzontals, a voltes adovellades o encarreuades, complementades per frisos decoratius amb grecues o cenefes; les gelosies als espiralls; les mènsules i carteles, més o menys complicades... és a dir, tot un univers de formes que es combinen des de la façana més sobria fins la més recarcagada amb elements de diferents èpoques.

La façana, en fi, esdevé, un llenç en el qual l'Arquitecte o Mestre d'obres hi apliquen els seus repertoris, com un pintor hi aplica els seus colors. Inmersos dins de la mansana, els edificis només poden manifestar-se a través de les façanes i perden tot el volum. Les façanes esdevenen planes, només en sobresurten les volades dels balcons i de les poques tribunes que funcionen com a elements afegits, poc integrats al conjunt. Així l'única manera de singularitzar-los consisteix en aplicar-hi un o un altre repertori respectant sempre la base compositiua i no parant massa compte en allò que hi ha al darrera. Un exemple prou eloqüent d'això el tenim en la casa Juliá y Vilasendra (cat.242) que en un primer projecte té una aparença arabitzant, mentre que en el segon i definitiu, realitzat un mes després, adopta formes de caire clàssic, sense variar per res la composició i distribució de buits i plens.

La "façana-llenç" amb les múltiples combinacions que permet es combina alhora amb els diferents interiors que hem anat veient. Aquests responen bàsicament a dues tradicions, que ja s'han anat apuntant en els capítols anteriors, la més autòctona, provenent dels edificis de la Barcelona Vella, i la dels palaus barrocs francesos, a través del XVIII català. Aquests dos models, no només es barregen entre si, sinó que també accepten qualsevol mena de façana, sense que hi poguem establir cap tipus de correspondència directa, correspondència

que, a més, seria incongruent si tenim en compte que en aquell moment rarament es recuperaven elements del segle XVIII. Així, podríem trobar edificis amb una distribució a través d'avant-sales i enfilades, amb façana neo-àrab; "palau" amb escala descoberta al pati central, seguint la més típica tradició del gòtic català, amb façana revestida de columnes i pilastres clàssiques; un *palazzo* italià, amb encoixinat a la planta baixa i finestres coronades per frontons i trencaigües, amb un pavelló neoàrab al jardí, ... amb tot això volem demostrar que l'arquitectura de la primera etapa de l'Eixample Central no es regeix precisament per models ni normes rígides, ens trobem en un barri que s'aixeca de nova planta, al qual hi van a residir aquells que fugen (i que poden fer-ho) de l'estretor i de les males condicions sanitàries de la Barcelona Vella. Així, serà la higiene, i el poder disposar d'un espai suficient i coherent, amb enormes parcel·les rectangulars, que permeti organitzar adequadament la vivenda, dotant-la dels espais tan utilitaris com representatius necessaris, els atractius d'una àrea aleshores desèrtica i plena de pols. Així, no seran tan els models, sinó aquestes qüestions més "quotidianes" les que donaran més o menys complexitat als diferents edificis, segons siguin més o menys complexes les quotidianitats dels habitants als quals vagin adreçats.

## V.2. Zona de contacte

### V.2.3. Cases Plurifamiliars

#### V.2.3.1. *amb principal amb accés directe*.<sup>59</sup>

D'aquesta tipologia n'hem localitzat set exemples<sup>60</sup>, quatre d'ells s'agrupaven a la actualment anomenada "voravia de llevant" de la Plaça de Catalunya, un altre a la part central d'aquesta, la cèlebre Casa Gibert (cat. 39), i dos a les Rondes, un a la part alta de la de Sant Antoni, tocant a Plaça Universitat, i l'altre a la de Sant Pere fent cantonada amb el carrer de Girona. Dins del context de la Plaça Catalunya és lògic que es preferís ocupar el sector de llevant, si tenim en compte, d'una banda, que el de ponent era en aquells moments ocupat encara per les estacions dels ferrocarrils de Sarrià i de Martorell, i no s'edificà fins als anys norantes<sup>61</sup>, i de l'altra: que la banda de llevant de la Plaça de Catalunya era considerada com a continuació del Passeig de Gràcia i com connexió entre aquest i Ciutat Vella a través del Portal de l'Angel. A més, hem de tenir present que la majoria d'aquests edificis es bastiren durant el primer període (1860-65) de la present etapa, moment en què s'inicià la urbanització de l'Eixample justament en aquest punt posant l'èmfasi en la citada connexió entre aquest i Ciutat Vella, amb l'arranjament del Passeig de Gràcia, els primers projectes de Plaça Catalunya, l'obertura dels carrers de Pelai i Fontanella...<sup>61</sup>

Aquest grup el constitueixen cases majoritàriament entre mitgeres, sense jardí posterior (només la casa Gibert, aïllada, en presenta), amb una alçada de tres pisos. En general no

<sup>59</sup> Voldríem indicar que comencem per aquesta tipologia car no hem trobat cap exemple de les dues primeres (palaus urbans i edificis unifamiliars). D'altra banda també hem cregut oportú suprimir, a partir d'ara, la diferenciació entre edificis amb vivendes similars i vivendes diferents, car els del segon grup són molt pocs i no arriben a ser representatius. A més, ara que ja hem constatat l'existència, preferim englobar-los en els grups de cases amb vivendes similars, tot i que no deixarem d'indicar-ne la presència, si s'escau.

Tambe volem fer avinent que a partir d'ara s'intentarà incidir en allò més novedor respecte al que ja s'ha referit pel que fa a la zona de l'Eixample Central. Així, tan els conceptes com les observacions coincidents s'indicaran només de passada per no caure en repeticions innecessàries.

<sup>60</sup> A la plaça Catalunya tenim la "mítica" Casa Gibert, de Josep Oriol Mestre i Eaplugues, 1860, exp. núm. 1113 bis-c-bis (cat. 30), el primer projecte de la casa Buxeda, de Geroni Granell i Barrera, 1863, exp. núm. 1636 c (cat. 31), les cases Girona, de Felipe Ubach, 1862, exp. núm. E 7596 (cat. 32); Torrens de Sicart, de Pablo Martorell, 1867, exp. núm. 8378 (cat. 35); i la casa Bonsoms de Pablo Martorell, 1866, exp. núm. 1741 c (cat. 33). A la Ronda Sant Antoni trobem la casa Vallès, de Juan Soler Cortiza, 1863, exp. núm. 12410 (cat. 33b), i a la de Sant Pere, la casa Reig, de Geroni Granell i Barrera, 1867, exp. núm. E 2401 (cat. 40).

<sup>61</sup> Vid Castillo A.: *De la Puerta del Angel a la Plaza Laseras* Barcelona: Libreria Dalmau, 1945. Capítol XXVI. Aquí ens refereix la data de construcció dels edificis que es vollen a la plaça: la voravia de llevant s'edificà, com hem vist a la dècada dels seixantes, les nord i sud, durant els setantes, i la de ponent durant els norantes, amb l'excepció d'alguns edificis propers a l'Estació del Ferrocarril a Sarrià.

<sup>61</sup> Vegeu capítol III.1.3.1.1

preveuen botigues, car només n'hem localitzades als dos edificis de les Rondes i en una part dels baixos de la casa Gibert (cat.39), on s'establí l'oficina central del Correus. Aquest fet ens reafirma el caràcter de qualitat de l'àrea i la continuïtat respecte del Passeig de Gràcia. Així, com en el citat passeig, aquí també trobem la sub-tipologia de cases plurifamiliars de només dos pisos i *amb aspecte de palau*, cases Gibert (cat.39) i Girona (cat.33), que donen, almenys exteriorment, el to de qualitat a la zona.

De tot el grup d'edificis només se'n conserva el de la Ronda Sant Antoni. Com és sabut, la casa Gibert (cat.39) fou enderrocada al 1894 com a primer pas per a la creació de la Plaça Catalunya, mentre que els edificis de la voravia de llevant han anat desapareguent lentament a mesura que es definia el caràcter comercial de la plaça, simbolitzat actualment per uns grans magatzems que, a poc a poc, han anat *devorant* aquella mansana (la casa Torrens de Sicart (cat.35) fou enderrocada l'any 1991 al poc d'iniciar-se aquesta tesi...)

#### V.2.3.1.1. Anàlisi dels interiors: *protagonisme del pati central*

La majoria d'edificis se situen preferentment en trams laterals de mansana, tot i que hi ha dos en xamfrans, aprofitant al complet la voravia de llevant de la Plaça Catalunya, i dos més en cantonades<sup>67</sup>. En el primer cas les parcel·les són rectangulars, mentre que en els xamfrans agafen sempre un troç de tram lateral, com s'ha explicat, i en les cantonades es busca la forma més propera al rectangle, car és la millor per a edificar entre mitgeres. Aquesta forma segueix propiciant la típica combinació de tres crugies perpendiculars al carrer, amb l'excepció de xamfrans i cantonades on les crugies adopten una posició paral·lela a la façana. La casa Bonsoms (cat.34)(fig.11), per a la qual es presenten quatre projectes, car el propietari intenta comptabilitzar els patis interiors com espai de jardí i l'Ajuntament no ho accepta rebutjant els diferents projectes presentats, és un bon exemple de possibles combinacions: els diferents plànols ens mostren diverses disposicions de les crugies combinant de paral·leles i perpendiculars al carrer, adoptant esquemes en forma de "I" de "U" i de "H"<sup>68</sup>.

Els accessos, tan horitzontals com verticals presenten poques novetats respecte al ja

---

<sup>67</sup> No totes les illes de l'Eixample presenten xamfrans als quatre vèrtexs. Normalment les que truen forma irregular i/o tamany reduït, vora les Rondes, la Diagonal, o carrers no disposats ortogonalment, presenten cantonades en angle recte, o proper a aquest.

<sup>68</sup> El problema es resol quan el propietari compra un tros de terreny, amb sortida al carrer Fontanella, que afegeix al "presumptiu" jardí per a compensar la major superfície de l'edifici. Al cap d'un any, però, presenta un projecte per edificar a nivell de planta i un pis, aquesta franja de jardí.

vist a l'Eixample Central. Malgrat això, cal destacar el fet que en tots els edificis de la Plaça Catalunya se segueix el mateix model (fig.11): un vestíbul a la crugia central, des d'on arrenca l'escala de veïns, amb la caixa sempre en posició lateral, i on se situen els accessos a les vivendes de la planta baixa. Segueix el pati central on s'ubica l'escala principal, de dos trams, descoberta, repetim el model dels palaus catalans medievals, recuperat, com hem vist<sup>64</sup>, per Elies Rogent. L'única excepció, a la Plaça, la tenim en la casa Girora (cat.33), on trobem una escala a la imperial en un espai de doble nivell d'alçada darrera del pati central. També és remarcable la solució adoptada a la casa Vallés (cat.336), on tot i la presència d'un vestíbul i un pati a la crugia central, com en els altres edificis, no s'adopta el sistema català i es prefereix la solució en forma de "T" que hem vist a Viena<sup>65</sup>, molt poc comuna a Barcelona. A la casa Reig (cat.400) es copia el sistema de les cases Cerdà<sup>66</sup> (cats.313, 314, 318, 320), situant les escales al costat del pas de carruatges, en aquest cas, una a cada banda.

La ventilació s'efectua principalment a través del citat pati central que presenten tots els edificis. Acompanyant a aquest tenim celoberts disposats a les mitgeres a la mateixa alçada que el pati. A la casa Gibert (cat.39), com és exenta, no se situen celoberts, com tampoc a la casa Reig (cat.400), de poca fondària que, seguint un cop més el model de les cases Cerdà (cats.313, 314, 318, 320), reb la ventilació per les façanes devantera i posterior, sense necessitat d'un pati central. Els diferents projectes de la casa Bonsoms (cat.34)(fig.11), ens mostren una gran varietat de solucions de patis centrals i laterals, que prenen un grau protagonisme i condicionen tot l'esquema distributiu de les vivendes.

Tot i que alguns edificis com les cases Gibert (cat.39) i Girora (cat.33) tenen un aspecte exterior palauenc, no formen un grup prou diferenciat com succeeix a l'Eixample Central. De fet, les vivendes són molt simples si les comparem amb les d'aquella zona; no existeix aquella divisió funcional de la vivenda principal per nivells: només tres presenten dependències annexes als baixos que es limiten a cotxeres i cavallerisses (la casa Girora

---

<sup>64</sup> Vid. capítol IV i 2.

<sup>65</sup> Vid. capítol II i 3.4.

<sup>66</sup> Vid. capítol V i 3.5.

(cat.33) hi atageix un billar, mentre que la Torrens de Sicart (cat.35), més completa, compta a la planta baixa, realçada, amb la cuina i la sala de planxa, així com amb un menjador secundari). Aquesta manca de complexitat es tradueix també en els accessos a la vivenda del principal, més simples, en no presentar la multiplicitat d'escalas de servei que havíem vist en els edificis del Passeig de Gràcia. Dins dels propis pisos principals ens crida l'atenció la força que pren el pati central com a element organitzador: en gairebé tots els casos la distribució de la vivenda es fa en funció d'aquest, sense que hi hagi grans diferències entre les situades en trams laterals i les dels xamfrans<sup>67</sup>. Així, gairebé sempre, trobem una "galeria" envoltant el pati central a la qual van a parar gairebé totes les estances de l'habitatge, la qual cosa evita la multiplicació d'enfilades i avant-sales. Malgrat tot, ambdós elements són presents, sobretot les primeres unint entre si les habitacions de la línia de façana. A la casa Girona (cat.33), on la galeria no envolta completament el pati trobem encara força avant-sales que tenen un caràcter purament representatiu car podrien ésser fàcilment substituïdes per passadissos.

Els programes d'habitacions són de tipus mig; les de caràcter representatiu es redueixen al rebedor, (que sovint desapareix en fer-ne les funcions la galeria, al final de l'escalinata) el saló i la sala de confiança. A tot això cal afegir el menjador i excepcions com el "boudoir", el billar, l'oratori i el jardí d'hivern de la casa Girona (cat.33), o la "sala de recibo" de la casa Torrens (cat.35). Amb aquest reducció se'ns fa difícil parlar "d'eixos", car el tram de galeria que solia començar aquestes habitacions rep, si més no en planta, el mateix tractament que els altres. Només a la casa Girona (cat.35) veiem un passadís, darrera el jardí d'hivern, que uneix el menjador amb el saló, que el flanquegen, així com quatre avant-sales que uneixen el rebedor amb cadascuna de les estances que acabem de citar.

La resta d'habitacions també responen a un migrat programa: si deixem de banda les cotxeres i cavallerisses, ja citades, les úniques habitacions utilitàries que ens queden són les cuines i llurs rebosts, i les sales de labor. Només la casa Girona (cat.33) té safareigs, i la Torrens de Sicart (cat.35) lloc destinat a la planxa. Pel que fa a la higiene, només hem vist una banyera en el segon projecte de la casa Bonsoms (cat.34)(fig.11), a la resta tot són excusats reparats vora els celoberts. Els dormitoris presenten, però, en força casos les sales annexes: toiletes i vestidors.

---

<sup>67</sup> Només la casa Reig, seguint el model de les cases Cerdà, situa un passadís transversal paral·lel a la façana, separant les dues cruïes.

L'agrupació i ubicació de les estances segueix els paràmetres habituals: els salons i dormitoris ocupen les façanes devantera i darrera, on també trobem sempre el menjador, mentre que la resta es distribueix vora els celoberts i els grans patis centrals. A les cases en xamfrà la part central de la façana d'aquest és sempre ocupada pel saló i sol flanquejar-se per les sales de confiança o de rebre que, situades en l'articulació del xamfrà i el tram lateral de carrer, adopten forma circular o octogonal, intentant amagar l'angle obtús format per la convergència de les façanes.

Com a novetat hem de fer referència als terrats, un element que no havíem vist a l'Eixample Central, però que ja existia a Ciutat Vella. Els veiem a les cases Girona (cat.33) i Torrens de Sicart (cat.35) (a la primera se l'anomena "jardí d'hivern"), situats sobre les dependències de servei de la planta baixa acomplint les funcions de jardí per al pis principal, car aquests en pocs casos arribaven a ser realitat. Així, s'aprofitava la totalitat de la planta baixa per edificar i alhora es dotava als pisos principals d'un espai de lleure exterior. Segurament les galeries als darreres de molts edificis de lloguer esdeven la versió més modesta d'aquests terrats.

A les plantes baixes solem trobar dues vivendes, separades pel vestíbul general de l'edifici i pel pati central que el segueix. A aquests espais, que provoquen una gran reducció dels habitatges, cal afegir la presència de quadres i cotxeres que els fa encara més petits. Així, esdevenen molt simples: s'organitzen a través d'un passadís i presenten poques habitacions, amb un programa de tipus reduït eliminant les de caràcter representatiu. Amb tot cal assenyalar la presència d'un despatx a moltes d'aquestes vivendes, i el retorn del menjador vora el pati central, al centre de l'habitatge, car el fons és ocupat per les cotxeres i les dependències dels principals.

Als pisos alts passa tot el contrari. Normalment hi trobem una sola vivenda que adopta la mateixa forma que la del pis principal, amb el mateix repertori d'habitacions, desprovista, però, de l'escalinata d'accès i d'espais annexos que en alguns casos hem pogut observar en les plantes baixes i entresols.

### V.2.3.1.2. Anàlisi dels exteriors *riquesa i diversitat*

El conjunt d'edificis que tractem no és gaire unitari pel que fa al seu aspecte extern; encara que tots els edificis presentin una composició simètrica basada en la superposició d'obertures, com és norma en l'arquitectura domèstica barcelonina de tot el segle, ens trobem amb diferents referències "estilístiques": d'una banda destaca la casa Gibert (cat.39) amb un tractament clarament medieval, amb tot el repertori a l'ús; al costat hi podriem situar la casa Girona (cat.33) que ens remet al món del quatre-cents italià i els palaus florentins, tot i que amb referències al romànic a través del XIX barceloní, amb dues torres als extrems que recorden les de la veïna i contemporània Universitat. Un regust francès el trobem a les cases Reig (cat.400) i Torrens de Sicart (cat.35), i en menor grau a la casa Buxeda (cat.31), mentre que la resta d'edificis remetent més directament a l'arquitectura autòctona dels Mestres d'obres, això sí, amb la nova escala de l'Eixample.

Les façanes tenen un tractament unitari desenvolupat sempre a partir d'un eix de simetria, en el qual es col·loca la porta d'accés a l'edifici, marcat precisament per la presència d'aquesta. En els edificis en xamfrans o cantonades, de façanes llargues, l'eix no passa pel centre de la façana considerada en el seu conjunt, sinó pel centre de la façana del xamfrà o de la més significativa, en cas de ser una cantonada. Així s'obvien les diferents llargades de les façanes laterals que tenen un tractament dependent de la central, però fins a cert punt autònom, en ser impossible la contemplació de totes tres alhora (això només ho podem fer quan mirem els plànols).

No hem detectat una forta zonificació vertical, només la típica distinció entre la zona de sòcol que abarca la planta baixa, i l'àrea superior. Més fortes són les particions horitzontals, dividint les façanes en cossos; a les cases en xamfrans aquesta divisió és gairebé necessària per articular els diferents plans de les llargues façanes: en les cases Buxeda (cat.31) i Torrens (cat.35) trobem, al centre del xamfrà, un cos central flanquejat per dos de laterals situats a l'àrea on s'articula el tram lateral amb el xamfrà. Les façanes dels trams laterals són tractades *per se* com a secundàries. A les cases Girona (cat.33) i Bonsoms (cat.34)(fig.11) trobem una organització semblant, tot i que no hi hagi xamfrà, propiciada, en el primer cas, per la llarga i horitzontal façana, que es flanqueja per dues "torres" que funcionen de cossos laterals. A la casa Reig (cat.400) també tenim una façana molt llarga que s'articula en cinc cossos, ressaltant-se el central i els dos extrems per llur major alçada. En aquests i en els altres casos la diferenciació de les zones es produeix, com hem vist en d'altres



tipologies, a través de les franges horitzontals, més o menys marcades i/o inexistents, pilastres, fileres de carreus, lisenes,... A la casa Gibert (cat.39), tot i no haver una diferenciació en cossos sí que es ressalta l'eix central a través de pilastres i haquetons que n'enmarquen les obertures, coronat, tot plegat, per pinacles i empinyonat. A la resta d'edificis la composició és completament simple tractant totes les superfícies per igual.

Les obertures segueixen la mateixa pauta que hem vist fins ara, amb predomini dels balcons seriatos als edificis més senzills, combinats amb balcons-finestra que tenen un gran pes compositiu a les façanes més elaborades, car serveixen per a marcar eixos i diferenciar els cossos secundaris dels principals. Ambdós tipus d'obertures adopten formes allindades i arcades, s'enmarquen generalment amb mitges columnes amb capitell suportant les llindes o amb faixes molt elaborades, algunes de les quals presenten forma semicircular sobre les llindes. Els àmpits de balcons i balcons-finestres són sempre molt treballats, ja siguin de ferro forjat o pedra calada, donant riquesa a la façana. Les portes principals dels edificis és ressalten sempre, a través també de llur enmarcament amb els elements ja citats que sempre són més elaborats que en els balcons, presentant sovint carteles o mènsules a la part superior. Les portes de les petites botigues no es diferencien gaire de les altres, només els manquen els enmarcaments. Les finestres, per la seva part, reben un tractament similar al de balcons i balcons-finestra. Malgrat tot cal destacar les de les torres de la casa Girona (cat.33), de regust romànic, geminades amb arcs de mig punt sobre pilar.

Els espiralls de les golfes són tractats, com ja hem observat a les cases més bones de l'Exemple Central, amb gelosies, alterant-se amb carteles. A la casa Bonsoms (cat.34)(fig.11) són coronats per arquacions cegues que recorden les del romànic llombard. Sobre les golfes, els coronaments també són rics, amb àmpits de pedra calada, molt treballada, combinats amb frontons semicirculars, cresteries, o empinyonats, segons el cas, que ajuden a diferenciar els cossos abans assenyalats i trenquen l'horitzontalitat que imposaven les ordenances<sup>68</sup>. A la casa Bonsoms (cat.34)(fig.11), a més, una miranda remata el conjunt.

Els panys de paret també són força treballats amb combinació de diferents tipus de franges, més o menys marcades, encarreuats (o imitació) i profusió d'elements afegits com

<sup>68</sup> Vid. capítol III 1.2

frisos de greques sobre les llindes, cornises ben marcades, pilastres, lisenes llises i encarreuades, plafons,... donant un aspecte de riquesa externa a l'edifici.

Aquesta riquesa ornamental que caracteritza a la majoria d'edificis contrasta, però, amb la sobrietat d'aquells que adopten l'aspecte més palauenc, com són les cases Gibert (cat.39) i Girona (cat.33), que són precisament les que donen un to qualitatiu a la zona. Tot i això, són façanes força equilibrades, ben trabades, en la majoria de les quals veiem una correspondència entre buits i plens, un predomini dels elements plans (hi ha ben pocs de sobresorints com ara les mènsules i els trencaaigües, així com força balcons-finestra, que es caracteritzen precisament per no tenir volada) que fa possible que els edificis conservin llur volumetria i que es contingui la verticalitat típica d'edificis més modestos, en què, com en la casa Bonsoms (cat.34)(fig.11), els balcons seriatos no només perforen i desmaterialitzen la façana, sinó que també creen forts rimtes verticals reforçats, en l'edifici citat, per la presència d'una miranda, característiques que l'acosten, juntament amb la casa Vallès (cat.336) als edificis de la tipologia *sense principal*.

Com hem vist, els elements decoratius adquireixen un major protagonisme i s'escampen per tota la façana, tot i que segueixen concentrant-se vora les obertures des d'on irradien. Les faixes reben tractaments diversos, des de les més llises i estretes, desprovistes de motlures fins les que en són enmarcades i presenten decoració vegetal i/o floral. També les hi ha llises amb rosetes als vèrtexs i semicirculars enmarcant obertures allindades amb grutesc als carcanyols.

Les mitges columnes i pilastres solen tenir el fust llis, a voltes estriat, i presenten capitells que recorden els ordres clàssics, sobretot el corinti, però sense arribar mai a ser canònics. Sobre ells s'aixequen arcs i entaulaments que tampoc segueixen els canons. Als murs, les lisenes passen de ser completament llises a presentar estries o jocs geomètrics, així com falsos carreus.

A la casa Gibert (cat.39) trobem el repertori neogòtic habitual, amb baquetons recorreguent la façana, fent-se cada cop més gruixuts i esdevenint pilars octogonals rematats per pinacles. La llista la completen el coronament amb empinyonat, imitant merlets, els trencaaigües en forma d'arcs conopials, les arquacions ogivals cegues sobre la porta principal,...

De fet, els arcs cegs esdevenen tot un *leit motiv* a la veïna casa Bonsoms (cat.34)(fig.11), car en trobem tan a la planta baixa per demunt de les finestres connectats

per una cornisa que ressegueix tota la façana, com a les golfes de l'edifici, com ja s'ha indicat, així com a les golfes de la miranda sobre finestres d'arc de mig punt, resó dels arquets. També se'n troben a la tribuna que s'installa al pis principal un any després d'iniciades les obres, sobre els arcs rebaixats que en coronen les primes columnetes de ferro, llises i sense capitell que la componen. Una altra tribuna, es projecta per a la casa Girona (cat.33): és molt senzilla amb estructura de ferro nua sense treballar ni decorar, amb forma gairebé cúbica. Segurament per això no es va arribar a recollir el permís ni es va construir mai.

La resta d'elements segueixen el que s'ha vist en d'altres edificis de la mateixa tipologia a l'Eixample Central. Tanmateix, pel que fa a l'articulació entre els interiors i els exteriors, com en els models tipològics s'acompleixen els principis i les observacions ja exposats anteriorment en parlar d'aquella zona

### V.2.3.5. *sense principal*

Vint-i-set són els exemples d'aquesta tipologia, la més típica de l'Eixample, que hem localitzat en aquesta àrea<sup>66</sup>; d'aquests en subsisteixen almenys disset, molts d'ells degradats pel pas del temps, però amb poques intervencions (sobretot a la Ronda de Sant Antoni). Malgrat que els edificis es reparteixen de forma més o més homogènia per tota la zona, hem detectat certa preferència pel sector més proper a Plaça Catalunya, trobant una gran acumulació en la mansana de llevant d'aquesta, que ja havíem citat en parlar de la tipologia anterior, gairebé edificada per complet. Tret de la plaça, segueix essent la part de la Dreta de l'Eixample la preferida, mentre que el desenvolupament al sector de Sant Antoni és encara molt incipient.

Ens trobem amb un conjunt força homogeni: són edificis entre mitgeres, la gran majoria amb botigues a les plantes baixes, algunes amb vivenda per als botiguers. Els pocs exemples amb habitatges als baixos s'agrupen de manera irregular vora la plaça Catalunya, mentre que les Rondes adopten ja des d'aquells moments el seu caràcter comercial. Quasi a alçades, aquestes oscilen entre tres i quatre pisos, apurant el permès per les ordenances<sup>67</sup>. Amb tot, cal assenyalar la presència d'un petit sub-grup d'uns sis edificis, cases Jaumeandreu (cat.32), Rosich (cat.40), Trenchs (cat.379), Milà i Fontanals (cat.266), Font y Marieges (cat.393), Marqués (cat.399), Carreras (cat.401), i Batlle de Puig (cat.385), que com només presenten una única vivenda, molt gran, per pis<sup>68</sup>, denominem *"de principals superposats"*.

<sup>66</sup> A la Plaça Catalunya tenim les cases Bosch, de Leandre Serrallach, 1867, exp núm 1830 c (cat.28), Jaumeandreu, de Pablo Martorell, 1865, exp núm 1633 c (cat.32), Rosich, de Francisco Batlle Felip, 1866, exp núm 1758 bis c (cat.40), i el segon projecte de la casa Buxeda, de Gervasi Granell i Borrera, 1863, exp núm 1636 c (cat.31).

Al carrer Polas hem trobat les cases Milà i Fontanals, d'Elies Rogent, 1865, exp núm 1620 c (cat.266), Ferrer, de Juan Soler Cortina, 1869, exp núm 2132 c (cat.283), Fontrodona, d'Elies Rogent, 1871, exp núm 2268 c (cat.284), Almirall, d'Elies Rogent, 1871, exp núm 2307 bis c bis (cat.289), i Oliva, d'Eduard Fontseré, 1871, exp núm 2193 c (cat.290).

A la Ronda Sant Antoni tenim les cases Frut, de Carlos Gouzo, 1863, exp núm 1396 c (cat.324), Gouzo, de Pablo Martorell, 1869, exp núm 3293 (cat.331), Caza, de Jose Buxareu, 1863, exp núm 1377 bis c (cat.332), Pelfort, de Juan Nieto Borda, 1871, exp núm 2319 c (cat.345), i les dues cases Jané, de Salvador Torafà, les dues de 1871, exps núms 2339 bis i 2265 bis c (cats 347-348).

I a la Ronda Sant Pere, les cases Trenchs, de Felipe Ubach, 1862, exp núm 1625 c (cat.379), Vilamari, de J. Simó y Fontcuberta, 1864, exp núm 1697 bis c (cat.381), Pujadó, d'Antoni Rovira i Trias, 1862, exp núm 1887 bis c (cat.383), Vilà, de Pablo Martorell, 1866, exp núm 1731 c (cat.384), Batlle de Puig, de Domingo Balet, 1870, exp núm 11160 (O.P.) (cat.385), Cali, de Andres Bosch, 1871, exp núm 11089 (O.P.) (cat.386), Escuder, de José Simó y Fontcuberta, 1869, exp núm 2073 bis c (cat.390), Font y Marieges, de Francisco Batlle y Felip, 1867, exp núm 1790 bis c (cat.393), Codina, de Salvador Lugo, 1870, exp núm 8606 (cat.394), Marqués, de Francisco de Paula del Villar i Felipe Ubach, 1863, exp núm 1342 bis c (cat.399), Carreras, de Francisco Batlle Felip, 1868, exp núm 1921 c (cat.401), i Nabot, de Antoni Rovira i Rabassa, 1869, exp núm 2027 bis c (cat.402).

<sup>67</sup> Cal recordar que en molts casos es presentaven projectes per edificar tres pisos i se n'edificaven quatre, extrem que hem pogut comprovar, in situ car tots els edificis subsistents presenten, quatre pisos, com a mínim, sense tenir en compte les remuntades posteriors. Vid capítol III 1.3.2.

<sup>68</sup> Cal assenyalar que les cases Batlle de Puig i Milà i Fontanals presenten dues vivendes per pis, però com aquestes són molt grans, i només en presenten una d'immensa a la planta baixa, hem cregut oportú situar-les en aquest grup.

Això i el fet que alguns d'ells, que es troben preferentment a la Plaça Catalunya i la Ronda de Sant Pere, tinguessin jardí, situa aquestes cases en un nivell qualitativament superior a les altres<sup>7</sup>.

#### V.2.3.5.1. Anàlisi dels interiors: *del pati als celoberts*.

La gran majoria dels edificis es construeixen en trams laterals de carrer, que com hem vist, és la millor ubicació per a les construccions entre mitgeres. Només tres els tenim en xamfrans, en mansanes molt plenes, i cinc en cantonades propiciades pel traçat irregular de les Rondes. Aquests darrers els podem assimilar als primers, car la forma de les parcel·les resultants s'acosta molt al rectangle. La presència, a més, de molts solars de caire força irregular i d'altres de forma poligonal no rectangular contrasta amb la rectangularitat que havíem observat a l'Eixample Central.

Les parcel·les irregulars se situen quasi exclusivament als costats respectius de la Ronda de Sant Antoni i del carrer Pelai que limiten amb Ciutat Vella, són terrenys que abans de l'enderroc de les muralles formaven part del recinte intramurs i que, per tant, es divideixen de manera irregular seguint la típica parcel·lació d'origen medieval d'aquella àrea. Quan als solars poligonals no rectangulars, tenen l'origen en la divisió dels terrenys on s'aixecaven les muralles, encarregada pel Ministeri de la Guerra a Cerdà. Com la majoria de mansanes on se situen tenen formes pròximes al triangle, propiciades pel traçat de les Rondes seguint l'antiga muralla, no es poden subdividir en rectangles, de manera que s'opta per crear parcel·les en què la part rectangular se situa vora les façanes, deixant la part poligonal per a l'interior de les mansanes.

En cap dels dos casos no s'aplica el sistema que havia ideat Cerdà per a regularitzar les parcel·les: en el primer és impossible, car les mansanes, amb una cara a l'Eixample i les altres a Ciutat Vella, són del tot irregulars i ja estan molt edificades, i en el segon és innecessari car es tracta de terrenys estatals que el propi Cerdà divideix el més equitativament possible. El resultat d'això el trobem en els edificis: s'intentarà conjugar la necessitat d'aprofitar al màxim l'àrea del solar propera a la façana, intentant no edificar en les zones més irregulars. Als terrenys de les muralles això serà més o menys fàcil, car les àrees

<sup>7</sup> Aquesta "sub-topologia" també l'havíem observada a l'Eixample Central: veu capítol V.1.3.5.

irregulars són les de l'interior de mansana i es reserven per al teòric "jardí": a la banda de Ciutat Vella però trobarem edificis amb formes força irregulars i tamanyes molt variables, amb cases minúscules com és la casa Ferrer del carrer de Pelai.

El sistema de crugies seguirà sent l'habitual sempre i quan això sigui possible, és a dir, en les parcel·les rectangulars. En les més complicades, aquest també es complicarà, de manera que cada cas concret presentarà la seva pròpia solució que passa per combinar-ne de rectangulars, triangulars, poligonals, ... en posicions tant transversals com longitudinals... en alguns casos, si la parcel·la irregular és molt gran es dividirà en dos, una perfectament rectangular, i una altra que acumularà les irregularitats, com succeeix a les cases Pelfort (cat.345), i Font y Marieges (cat.393).

Amb la desaparició del pis principal es simplifica molt la qüestió dels accessos (fig.12). Els horitzontals es limiten a un únic vestíbul, que ocupa majoritàriament la zona central, passa a un costat si la parcel·la és molt estreta, o si només hi ha una vivenda per pis. A aquest vestíbul solen menar els accessos a les vivendes de la planta baixa, cas que n'hi hagin, sempre realçades, per la qual cosa sol haver-hi uns graons d'accès. Si no n'hi ha es passa immediatament a l'escala de veïns, sempre davant el celobert central, inserida dins del propi vestíbul, que en les cases més modestes és tant petit que es limita a un mínim espai que separa l'escala del carrer (cases Pelfort (cat. 345)). Algunes excepcions a aquesta norma les tenim en edificis de cert nivell que situen l'escala darrera del pati central, dotant-la d'un caràcter fortament escenogràfic, seguint els esquemes d'alguns exemples de la tipologia anterior (casa Oliva (cat. 290)). En d'altres casos, la presència d'un pas de carruatges obliga a amagar l'escala a un costat d'aquest adoptant un esquema molt semblant al que havíem vist en les cases berlineses (cases Font y Marieges (cat.393), Marqués (cat.399), i Trenchs (cat.379))<sup>73</sup>. L'escala de veïns sol ser de dues vingudes, i és l'única de tot l'edifici.

El pati central desapareix com a tal, i es converteix en celobert central, car se'n redueixen força les dimensions. Així, solem trobar aquest celobert principal auxiliat per dos de secundaris, encara més petits, laterals. La posició és gairebé sempre la mateixa, el primer se situa darrera l'escala de veïns que illumina i ventila, i els segons a les mitgeres a l'alçada de la citada escala. D'aquesta manera, s'intenta repartir la ventilació per tota la vivenda amb dos grans focus a les façanes devantera i posterior, un segon comú a les dues vivendes, el

---

<sup>73</sup> Vid capítol II 2.4.2.2.

celobert central a l'àrea central de l'edifici, i un tercer, els celoberts laterals, un per vivenda, a les mitgeres. Excepcions a aquesta regla les tenim en les cases situades en solars estrets, on se solia eliminar el celobert central i es deixaven només els dos laterals, un darrera l'escala i l'altre a la mitgera oposada. Les situades en solars exigües com la casa Ferrer (cat.283) només eren ventilades per les façanes. Per contra, en aquelles dotades de jardins, solem trobar un únic celobert central i finestres a les quatre bandes (casa Batlle de Puig (cat.385)).

No cal dir que l'efectivitat d'aquests celoberts era ínfima comparada amb els grans patis centrals de les grans cases, i que aquest sistema contradiu la idea inicial de Cerdà, car propicia la construcció a l'Eixample, que ell havia pensat obert i sanitari, d'edificis amb condicions sanitàries no tan dramàtiques com les de Ciutat Vella, però, ni de bon troç, amb el grau de il·luminació i ventilació que ell hi havia somniat.

Als baixos, les botigues no presenten cap diferència de les ja vistes a l'Eixample Central i segueixen consistint en grans espais sense compartimentar. Quan es complementen amb vivendes, aquestes es mengen gairebé tot l'espai, reduint la superfície comercial a una sala a la part del davant, i adopten la forma de les vivendes dels pisos, amb un programa d'habitacions molt migrat.

Als pisos solem trobar dues vivendes iguals, o molt semblants, excepte en aquelles cases de més qualitat que hem citat anteriorment, on només n'hi ha una de molt gran, o en aquelles que per el seu petit tamany només en podien encabir una de modesta, com a les cases Ferrer (cat.283), Escuder (cat.386), Vilà (cat.384), i Call (cat.386)<sup>74</sup>. Cas que hi hagi dues vivendes iguals el més habitual és trobar un passadís longitudinal que pot circular pel mig de la vivenda, si és ample, o al costat de la caixa d'escala i el celobert central, si és més estreta, comunicant totes les habitacions. En d'altres casos, quan l'edifici no té molta fondària, podem trobar un distribuïdor central, que coincideix amb el rebedor al qual menen gairebé totes les habitacions (cases Font (cat.324), Caiz (cat.332), i Pelfort (cat.345)). Si l'edifici té massa fondària, el distribuïdor pot auxiliar-se per un petit passadís com succeeix a la casa Escuder (cat.390). Un tercer sistema el veiem a algunes cases amb una única vivenda petita per pis, com les Call (cat.386), i Vilà (cat.384), i consisteix en establir un circuit que envolta la caixa

<sup>74</sup> Aquesta darrera "casa" que ocupa un arlar immens està subdividida en tant edificis (6) que només encabren una vivenda a cadascun.

d'escala, que es troba al centre de la vivenda, a través de passadís i enfilades.

En els edificis de més qualitat i/o amb un sol gran habitatge per pis predomina el sistema d'enfilades i avant-sales, tal i com havíem vist a l'Eixample Central (cases Milà i Fontanals (cat.266), Batlle de Puig (cat.385), i Font y Marieges (cat.393)). A la planta baixa de la casa Milà i Fontanals (cat.266), tornem a veure excepcionalment el tema de l'eix representatiu, configurat per la combinació del rebedor i una sala de pas que comuniquen directament i en línia recta el menjador, vora el jardí i el gran saló. Aquest eix circula justament pel que fóra la bisectriu si consideréssim la casa com un triangle (el saló se situaria al vèrtex i el menjador al centre de la base). D'aquesta manera la planta baixa funciona com a pis principal, car els pisos superiors, dividits en dues vivendes, tenen una distribució molt més caòtica. Un altra esquema és el que adopten les cases Jaumeandreu (cat.32) i Rosich (cat.40), on la circulació gira a l'entorn del pati central, a través d'una galeria i passadissos annexos. Finalment tenim solucions bàsiques en les que hem vist en les cases de menys qualitat: dos passadissos tangents a la caixa de l'escala a la casa Trenchis (cat.381) i un distribuïdor central auxiliat de petits passadissos a la casa Marquès (cat.399).

Quan al programa d'habitacions, aquest no és gaire ampli, ni tan sols en les cases de més qualitat, on no passa d'un nivell mig. De caire representatiu només trobem un únic saló al centre de la façana principal, sense sales secundàries, i el menjador centrant la façana posterior. D'espais utilitaris només citem les cuines, amb rebost, vora els patis, celoberts o jardins, cas d'haver-ne, i la "pieza de labor", sense veure ni safarejos, ni peces de planxa, i el despatx, sempre vora el rebedor o ben connectat a aquest. Els dormitoris, dels quals se'n manté el nombre, segueixen comptant amb habitacions annexes, mentre que la part higiènica es redueix a l'excusat, sovint situat a les galeries.

Als edificis més modestos es conserva encara el saló que passa a ser sala, sempre a la façana devant. El menjador perd el caire representatiu i se situa sovint com a sala de pas vora el celobert central, tot i que en molts casos el trobem al fons de l'edifici (si no es gaire profund). Es conserva en moltes ocasions el despatx, sobretot en les vivendes més grans. Quan als dormitoris, se'n redueix el nombre, passen a ser sales-alcova i/o "cuartos" i perden les habitacions auxiliars. Els excusats s'encabeixen a qualsevol recó vora el celobert central, o se situen a les galeries, que no són gaire correctes.

Aquest repertori tan migrat d'estances i llur juxtaposició basada principalment en l'espai disponible, ens fa impossible que poguem parlar de zonificació.



### V.2.3.5.2. Anàlisi dels exteriors: *la façana com a principal element decoratiu*

En aquest grup d'edificis torna a ser eloqüent l'absència d'elements estilístics: no hem trobat cap casa que intentés evocar cap època del passat, detectant només l'ús, a la casa Batlle de Puig (cat. 385), d'elements del món clàssic amb una voluntat més decorativista que no pas evocadora.

Tot i que en parlar dels interiors hem establert un sub-grup de cases de més qualitat, aquesta no es tradueix tan eloqüentment a l'exterior, com passa en els sub-grups localitzats en d'altres tipologies. A excepció feta de la ja citada casa Batlle de Puig, profusament decorada, la gradació entre les més bones i les més modestes no serà gens brusca, de manera que, pel que fa als exteriors no ens ha semblat convenient establir grups separats.

La composició és gairebé sempre la mateixa en tots els casos: d'una banda veiem la mínima separació de zones verticals, distingint la planta baixa de la resta de pisos pels mecanismes habituals, citats en d'altres ocasions; i de l'altra trobem a faltar la separació de cossos horitzontals, gairebé inexistent, que només observem en edificis que, en estar situats en xamfrans o cantonades, tenen façanes molt llargues que cal articular mínimament a través de lisenes, ja siguin llises o encarreuades (cases Rosich (cat. 40), Milà i Fontanals (cat. 266), Fontradona (cat. 284), Felfort (cat. 345), Cali (cat. 386), Font y Marreges (cat. 393)). Només hi ha una clara divisió horitzontal a la casa Bosch (cat. 28) que segueix els paràmetres exposats en la tipologia anterior.

A les plantes baixes, la presència majoritària de botigues propicia el predomini de les portes per damunt de les finestres: normalment presenten arc rebaixat, o fins i tot de mig punt, tot i que en alguns casos són allindades. En aquests darrers casos no sol diferenciar-se la porta d'accès a l'edifici, gairebé sempre al mig, de les de les botigues. En els altres, hem observat diferents mecanismes de distinció: si totes tenen faixes, les de la porta central solen ser més elaborades, amb motlures, cercles, elements vegetals sobre les llindes... en altres ocasions l'arc serveix d'element diferenciador, emprant el de mig punt, més airós, per a la porta de l'edifici i els rebaixats per a les botigues; o bé emprant l'arc rebaixat per a l'accès dels veïns i les llindes per als comerços. Tret dels arcs, també es pot jugar amb les carteles, que sempre enmarcaran la porta principal; les pilastres, però, que en d'altres tipologies solien enmarcar aquesta porta, en aquest grup són gairebé inexistent.

Als pisos, el predomini total és dels balcons, sempre allindats, combinats a voltes amb balcons-finestra. Els agrupaments dels balcons, i sobretot les faixes que els enmarquen, prenen el protagonisme compositiu de les façanes. Pel que fa als primers hem comprovat que les diferents maneres d'agrupament no segueixen cap llei interna ni cap raó que no sigui la purament estètica: sí que es cert que normalment els balcons del primer pis solen estar units, però no hi veiem cap altra raó que no sigui la d'ajudar a separa la planta baixa de la resta de pisos. L'única llei que se segueix rígidament és la de la simetria, marcada per l'eix que passa pel mig de la porta d'accés. Així, si el nombre de balcons és senar, s'agruparan de tres en tres, deixant els dels extrems solts, o de dos en dos, deixant sol el del mig. Si el nombre és parell se solen ajuntar de dos en dos els del mig i deixar solts els dels extrems, o bé ajuntar-se de dos en dos als extrems deixant un buit al mig que coincideix amb l'eix de simetria. En tot cas, no són corrents les agrupacions de més de tres balcons, a no ser que sigui al primer pis, i, d'altra banda, també és normal que tots restin aïllats. El que sí que es compleix és la repetició d'esquemes a partir del segon pis en amunt.

Pel que fa a les faixes són diversos els models: en les façanes més senzilles en trobem d'amples, completament llises, que ressegueixen la forma de l'obertura. Poden romandre aïllades, o fondre's amb els sòcols que recorren tots els pisos de les façanes. També en podem trobar de més estretes, enmarcades per motlures o bé amb els vèrtexs retallats. A l'àrea de la llinda és on solen enriquir-se decorativament, per això hi són més amples i altes que als brancals i en alguns casos es connecten amb la llosana del balcó superior. Quan no hi arriben poden coronar-se amb trecaaigües. En aquest darrer cas poden adoptar forma de frontó, o bé d'arc rebaixat (sempre sobre obertures allindades), i és en aquest espai que es crea entre la llinda de l'obertura i el límit superior de la faixa, allà on se situa l'ornamentació. Aquesta sol ser o de caire naturalista o geomètric. En el primer cas pot ser vegetal, floral o amb grotesc; mentre que en el segon pot anar des de senzills cercles fins a les més complicades cenefes. De tota manera, la decoració de la faixa anirà sempre en consonància amb la de la resta de l'edifici, malgrat que en el grup que estem tractant serà gairebé l'únic focus ornamental.

Als panys de paret només trobem les típiques franges, en alguns cops encarreuades, i en molts exemples limitades només a la planta baixa, de manera que els pisos esdevenen llisos. La zona de golfes també perd importància: en les cases més riques hi trobarem la típica combinació de carzeles i espiralls, en d'altres aquests s'acompanyaran amb simples plafons

decoratius, arribant fins i tot a estar sols o a desaparèixer. Amb tot, tornem a trobar, a les cases Milà i Fontanals (cat.266), i Call (cat.386), un motiu que s'esdevé típic de la zona com són les arquacions cegues. Els coronaments esdevenen completament plans, amb àmpits molt poc o gens treballats.

Les tribunes segueixen sent un element minoritari. Presents només en dues cases (Jaumeandreu (cat.32), i Carreras (cat.401)) s'utilitzen tímidament, tot i que comencen a perdre la seva localització al centre de la façana, continuen al primer pis. Són estructures encara molt senzilles, compostes per columnetes o pilars prims de ferro amb un mínim de decoració, a la part alta, per fer-les més airoses.

Així, tornem a estar davant de les típiques façanes planes (l'ús de les mènsules és molt limitat), dominades pel verticalisme propiciat pels balcons, en què la volumetria de l'edifici es perd completament i només és visible en aquelles cases que se situen en xamfrans o cantonades, en la resta, tornem a la idea del mur-llenç.

#### V.2.3.5.3. Articulació interior/exterior: *el domini de la composició*

La lectura a l'exterior de les estructures internes de les vivendes és cada cop més difícil, sobretot si tenim en compte que són habitatges on ja no s'aplica el principi de la zonificació i on les diferents estances se situen aprofitant l'espai disponible. Això succeeix tan a les cases més bones, com a les més modestes: a la casa Milà i Fontanals (cat.266), que ocupa un lloc privilegiat, al vèrtex del triangle format per la confluència dels carrers Pelai i Ronda Universitat a la plaça del mateix nom, reben el mateix tractament exterior tan les sales, com les cuines, com la caixa de l'escala. A la casa Font (cat.324), al principi de la Ronda Sant Antoni, i molt més modesta, tan el saló com la sala-alcova, com un "cuarto" són traduïts a l'exterior de la mateixa manera. Tot això ens fa repetir una altra volta que és la composició la que mana a l'hora de dissenyar les façanes, i que, en aquesta tipologia, l'interior no importa. Una prova eloqüent d'això la tenim en la casa Bosch (cat.28), on per marcar l'eix de simetria, iniciat a la planta baixa per l'entrada al vestibul de veïns, se situa tot un eix de finestres al demunt que, si bé des de fora no presenten cap particularitat, des de dins descobrim que aconsegueixen una funció purament compositora, en tractar-se de finestres compartides per les dues vivendes de la planta. Amb això volem dir que una fulla

pertany a un habitatge i l'altra a l'altre, car el pany de paret que divideix la planta en dues vivendes se situa justament darrera de l'eix de simetria de la façana. Es a dir, que les finestres no ens indiquen l'existència d'una determinada habitació, sinó la d'un mur divisor.

On sí que hi ha una preocupació per traduir l'interior a l'exterior és a les plantes baixes on, com ja s'ha vist, se solen diferenciar les portes de les botigues de les del vestíbul d'accés dels veïns. Aquesta distinció, que està també subjecta a les lleis de la composició general de l'edifici, sembla que vulgui realçar l'habitatge burgès, a través de llur accés, per sobre de l'activitat comercial (que n'era, però, la base del capital).

El model de tots aquests edificis no es trobava gaire lluny de la seva ubicació, de fet, només calia aixar uns metres més enllà de la plaça Catalunya o creuar les Rondes per arribar a Ciutat Vella, on hi havia les cases de *segona classe*, definides per Ildelfons Cerdà, que també serviren de model, no tan directament, però, per als edificis de la mateixa tipologia de l'Eixample Central.

#### V.2.4. Valoracions

En aquesta àrea ens trobem amb una homogeneïtat tipològica gairebé absoluta que no havíem observat a l'Eixample Central, on la varietat era la protagonista. Les dues tipologies que hi hem localitzat, d'altra banda les més corrents del conjunt de l'Eixample, marquen ja el caràcter completament tancat de les mansanes, car són edificis per a situar entre mitgeres, sense jardí lateral, i cada cop menys, posterior. Aquesta característica influeix altre cop a l'hora de triar les parcel·les: com hem vist, els palaus, les cases unifamiliars, o aquelles que s'envolten de jardins tenen preferència pel xamfrans, per contra, els edificis entre mitgeres es decanten cap als trams laterals de mansana, i només ocupen les cruïlles quan les illes són plenes. Aquesta norma és compleix completament en l'àrea que acabem d'estudiar car només un 9% aprox. dels edificis se situa en xamfrans. Però més que els xamfrans, la novetat la representen el gran nombre de parcel·les no rectangulars que hem trobat a l'àrea: com hem explicat més amunt, són fruit de la proximitat amb Ciutat Vella i de l'ocupació dels antics solars de les muralles; la seva forma irregular, i, a voltes, el seu minúscul tamany no representen, però, cap dificultat als Mestres d'obres que hi han d'aixecar els edificis, car aquests ja havien hagut de treballar en solars similars abans que s'enderroquessin les muralles. Amb tot, cal assenyalar la complicació que això comporta, sobretot a l'hora de dissenyar les estructures generals dels edificis i la disposició de les cruïlles: s'intenta aplicar els esquemes habituals de l'Eixample els quals són modificats i adaptats per a cada solar concret, aprofitant-lo al màxim, sense que els jardins puguin "amortir" el conflicte entre la forma rectangular, l'òptima per als edificis entre mitgeres, i les formes irregulars de la parcel·la, car el que es busca en aquesta àrea és una ocupació intensiva, cercant una continuïtat amb la veïna Ciutat Vella.

De fet, és la proximitat immediata a l'antic casc urbà de la ciutat allò que més marca el caràcter d'aquesta àrea. Com acabem d'apuntar, en el nostre sector es deixa completament de banda la idea cerdàiana de "ciutat jardí" i s'aposta directament per un model massificat, de mansanes tancades, amb edificis plurifamiliars, aplicant l'esquema de creixement "natural" de la ciutat implícit en concepcions urbanístiques més tradicionals com el Pla Rovira. Així s'abandona la idea de trencament entre la part nova i l'antiga, proposada per Cerdà i es planeja l'obertura de carrers de connexió, no previstos per ell (Pelai, Fontanella,...) i

l'edificació en aquests seguint els esquemes de la ciutat intramurs, completant-ne les mansanes i integrant-les en la nova urbanització. Aquest procés s'esdevé un episodi més de la lluita sorda de la burgesia catalana contra les "extravagàncies" de l'enginyer.

Aquesta massificació, continuació del model tradicional barceloní, és també responsable del caràcter més modest de les edificacions que hi hem localitzat (sempre en comparació amb l'àrea del Passeig de Gràcia). Una bona prova d'això és el fet que la gran majoria dels edificis amb principal que hem trobat, apart de ser més senzills que els de la part mitja del Passeig de Gràcia, foren construïts quasi exclusivament durant els primers cinc anys de l'Eixample, és a dir, quan el caràcter de la Zona de Contacte encara no era prou definit i es podia creure que seria tan bo com el dels trams immediatament superiors del Passeig de Gràcia, que des d'un bon començament havia gaudit de gran prestigi. Així, la proximitat a la ciutat propicià la instal·lació en la part més baixa del passeig (actual plaça Catalunya) d'edificis amb principal, els quals, però, deixaren de construir-se, quan s'anà dibuixant el to de l'àrea (amb l'agreujant de la conflictivitat i indefinició urbanística de la plaça) i es traslladaren cap als trams superiors del passeig deixant la Zona de Contacte per a la vivenda plurifamiliar de lloguer i els equipaments comercials.

D'aquests edificis amb principal és curiós assenyalar-ne l'homogeneïtat: tot i que presenten les típiques enfilades unint les habitacions de vanteres, cal ressaltar la presència i el protagonisme en gairebé tots ells, d'una galeria al voltant del pati central que comunica totes o gairebé totes les habitacions. Aquesta simplificació que, com hem tingut ocasió de comentar, és signe de simplicitat, va acompanyada de l'inexistència d'eixos representatius, difícils d'inserir en una estructura com la ja citada, així com d'una dràstica reducció del programa d'habitacions, sobretot pel que fa a les de caire representatiu i utilitari. Aquesta reducció, també constatable en els edificis sense principal, ens denota el nivell inferior de les famílies que els habitaven. D'aquesta manera es tendeix, i això ho veurem més clarament a l'Eixample Perifèric, a conservar les habitacions més imprescindibles, dormitoris, menjador, cuina i excusat i eliminar totes aquelles innecessàries (salons, sales i saletes), o la funció de les quals pot ser assumida per d'altres o es pot realitzar fora de casa (safarejos, sales de planxa, sales de labor,...); un símptoma d'això són els incipients terrats transitables a nivell de principal que suposen un aprofitament de la zona de "jardí" i un succedani d'aquest per als propietaris de l'edifici.

Quan a les vivendes "no principals", tan dels edificis amb aquests com dels edificis

sense, aquestes tendeixen a semblar-se cada cop més als habitatges dels propietaris. Així, en els edificis amb principal, les vivendes superiors solien ser iguals que aquest (sense l'escalinata), amb la mateixa distribució i el mateix programa d'habitacions, mentre que en els edificis de l'altre tipologia, els habitatges, tot i ser més petits, tenen un programa molt similar als dels principals, això sí, amb menys dormitoris i sense les sales annexes a aquestos. En aquest sentit, hem observat que si contemplem tot el conjunt de vivendes veurem una gradació molt suau entre les millors i les pitjors, marcada sempre per la diferent superfície de la casa, és a dir, pels solars. Això fa desdibuixar les fronteres entre tipologies fins al punt que en alguns casos ha estat difícil discernir si ens trobavem amb un edifici amb principal o sense.

Les principals diferències entre les dues tipologies no només radiquen en la reducció de tamany, reduint el nombre total d'habitacions, passant dels patis centrals als celoberts, i reduint el vestíbul d'accés a l'edifici, habitació que té un paper important en les grans cases, car dona als visitants foranis el to de qualitat de la construcció, sinó també en d'altres aspectes com és la presència gairebé exclusiva de botigues a les plantes baixes, i, sobretot una major racionalització dels esquemes distributius, amb el triomf del passadís recte que creua tota la vivenda i del distribuïdor que comunica totes les habitacions. Aquesta sistematització també abarca els sistemes de ventilació amb una disposició "estratègica" de petits celoberts. Així, tornem a veure com la racionalització s'alia altra cop amb la senzillesa, no només en aquestes vivendes més modestes, sinó també en els pisos principals, més racionals a través del pati central, i també més senzills.

Els models de tot això ens remetien un altre cop a Ciutat Velia. La proximitat a aquesta no només determina l'aspecte urbanístic de la zona, sinó també el caràcter dels edificis: l'esquema tipològic amb principal, amb pati central, amb escala descoberta a la catalana prové directament dels palaus medievals barcelonins, represos, com ja hem repetit força vegades per Elies Rogent a l'urbanització de l'àrea del Palau<sup>72</sup>. La distribució racional, ja sigui a través de la galeria al voltant d'aquests patis, o de passadissos, o fins i tot de distribuïdor central, la veiem en les *cases de primera i segona classe*, definides per Cerda

<sup>72</sup> Vid. capítol IV i 2.

en descriure els edificis de la Barcelona intramurs<sup>76</sup>. Altres detalls, com són la substitució del jardí per terrats, o el sistema de celoberts, també provenen d'aquella àrea. També cal constatar, però, influències d'exemples cèlebres del propi Eixample: la casa Reig (cat.400) copia la inhabitual disposició interior de les Cases Cerdà (cat.313, 314, 318, 320), projectades quatre anys abans; o la casa Girona (cat.33) que, sobretot en les torres laterals, ens recorda l'edifici de la Universitat. Precisament d'aquest impressionant edifici es pren el motiu de les arquacions cegues, que hem trobat en diverses de les façanes tractades.

Entrant en el tema dels exteriors cal assenyalar la manca de referents estilístics i històrics. Tret de la casa Girona (cat.33) i dels detalls que acabem de comentar, l'únic edifici amb caràcter clarament historicista va ser la famosa casa Gibert (cat.39). Amb el seu aspecte de fortalesa medieval, més que de palau, s'esdevé gairebé un *unicum* en l'arquitectura domèstica de l'Eixample: és l'únic exemple que coneixem que segueix, fins a cert punt, el "castle stile" anglès, alhora que una de les poques mostres de medievalisme cristià de l'època, car el neogòtic no apareix amb força a la zona (sempre fent referència a l'arquitectura domèstica) fins als anys noranta, dins del Modernisme. (El Palau del Marqués de Ciutadilla, de la plaça d'Urquinaona, no només és de la dècada dels vuitanta sinó que presenten un aspecte molt menys "encastellat"). La casa Gibert (cat.39), primera construcció de l'Eixample, en mig d'un descampat desertic, ple de pols, i vora la incontrolada Riera de'n Malla, adopta l'aspecte d'un castell on s'aixoplugaren els primers colons d'aquella *terra de ningú*, i ens fa pensar en epòques i gestes heroiques de la Història de Catalunya, quan el Comte Guifre repoblava amb monestirs fortificats les terres recent conquerides als sarraïns...<sup>77</sup>

L'aspecte exterior dels altres edificis és molt menys espectacular, car segueix les línies generals que hem vist a l'Eixample Central: domini de l'eix de simetria, superposició d'obertures... amb tot, observem un fenomen curiós que consisteix en un "decalaix" entre la riquesa ornamental exterior de les construccions i la categoria "interior" d'aquestes. Així, els edificis amb principal, sobretot els de la plaça Catalunya presenten un tractament decoratiu

---

<sup>76</sup> Vid. capítols IV.3.1 i IV.3.2.

<sup>77</sup> Aquesta comparació no es tan exagerada ni llegim com el propi Manuel Gibert, al novembre de 1862 al legn, en demanar-se-li que enderroqués la tanca de pedra que envolta la seva propietat, que aquella tanca l'havien defensat dels bàrbars i del desbordament de la Riera d'en Malís, que al setembre d'aquell any havia inundat el sector de la plaça Catalunya i la part alta de Ciutat Vella. Vid. exp. núm. 1113 bis-c-bis de l'Actu Administratiu de l'Ajuntament de Barcelona. D'altres anècdotes: recollides per Lluís Permanyer en demostrar com en aquell moment inicial l'Eixample era considerat un lloc llunyà i perillós. Vid. Permanyer, *La Història de l'Eixample* Barcelona: Plaza y Janés, 1991. Capítol 7 i d'altres.



molts ric, fins i tot més que en casos de tipologies superiors del passeig de Gràcia, que contrasta amb el migrat repertori d'estances i la manca d'eixos representatius a l'interior. Aquest fet podria relacionar-se amb l'inici en aquesta zona de l'esperit ostentador que s'ha criticat tant a la burgesia del nostre Eixample, explicitant-se així també la presència de les grans escalinates que condueixen a vivendes que, paradoxalment, només tenen un saló de discretes dimensions. Les úniques cases que segueixen la pauta de sobrietat marcada pels palaus de l'Eixample Central són les Gibert (cat. 39) i Girona (cat. 33), sobretot la segona que, darrera d'una senzilla façana amaga l'interior més fastuós de la zona.

Per contra en els edificis sense principal succeeix el fenomen contrari, és a dir, darrera de façanes prou senzilles, properes a les de les cases de lloguer de Ciutat Vella, trobem vivendes relativament grans i còmodes. Pel que fa als repertoris ornamentals, són similars als que ja hem observat en la primera àrea tractada.

Com a conclusió a tot l'exposat ens agradaria recalcar el diferent caràcter que adopta aquesta zona respecte del proper Eixample Central. La diferència ve marcada pel veïnatge de la ciutat antiga, la qual imposa els seus models arquitectònics i el seu concepte urbanístic, i de la qual en surten els primers habitants del nou barri. Aquests no pertanyerán a les grans famílies que colonitzaren el passeig de Gràcia, sinó que els situariem en una classe mitja, o mitja-alta, amb protagonisme dels professionals lliberals, caracteritzats per una vida social no tan activa com la de les classes immediatament superiors, la qual cosa en deslliura les vivendes dels grans programes representatius i hi aconsegueix imposar una racionalització distributiva, acompanyada de la presència d'un espai destinat a despatx, que hem observat en la gran majoria d'habitatges estudiats. Al costat d'aquests professionals trobem el grup dels botiguers i petits industrials, que ubicaren les seves activitats als baixos d'aquests edificis, i les seves vivendes a les cases menys riques de l'àrea. Amb això la vocació de la Zona de Contacte com a nou centre de serveis la ciutat, centrat a la Plaça Catalunya, tot just començava a definir-se.

### V.3. Eixample Perifèric

#### V.3.2. Cases Unifamiliars<sup>79</sup>

D'aquesta tipologia només hem localitzat tres exemples: dues cases construïdes al Passeig de Sant Joan, i un projecte d'urbanització que preveia l'edificació de 211 cases en poc més de quatre mansanes compreses entre la Gran Via i els carrers Muntaner, Villarroel i Consell de Cent<sup>80</sup>. Totes tres actuacions se situaven en àrees totalment desèrtiques, pendents encara d'urbanitzar (recordem que el tram de Gran Via entre plaça Universitat i plaça Espanya no es realitzà fins al 1883, mentre que el Passeig de Sant Joan en aquesta etapa només arribava fins al carrer Casp i no s'obrí del tot fins al 1885<sup>80</sup>). Així, no es estrany que trobem operacions de baixa densitat d'ocupació del sòl, car aquest devia ser molt barat en aquelles zones, sobretot al Passeig de Sant Joan, allunyat de totes les àrees construïdes. A la Gran Via, la proximitat a la Universitat i la Ronda de Sant Antoni donaven un cert *atractiu* a l'àrea, per la qual cosa ja es pensa en una urbanització que segueix els principis del coetani passatge Perananyer, obrint passatges a l'interior de les mansanes per poder-hi edificar. Aquí, en canvi, no es preveuen edificis entre mitgeres al perímetre exterior de la mansana, sinó que tot són edificis unifamiliars.

Tot i que en els tres casos es tracta de la mateixa tipologia, i que tots se situen en trams laterals de carrer, sobre parcel·les rectangulars, entre mitgeres, amb jardí posterior (la casa Palet (cat.367)(fig.13) era aïllada, amb jardí lateral i posterior) cadascun d'ells presenta una solució diferent. A la casa Palet (cat.367)(fig.13) tenim un edifici amb només planta baixa. A la Gauran (cat.372) l'edifici és de dos pisos, amb espai per a botiga i/o magatzem als baixos i la vivenda al primer pis, copiant els esquemes de les cases plurifamiliars. Per últim, a l'actuació Serraclara (cat.421) tenim una planta baixa on se situen les habitacions utilitàries (cuines, menjador, despatx,...) i els dormitoris secundaris, i un primer pis que fa les funcions de "planta noble" amb el saló i els dormitoris principals.

---

<sup>79</sup> D'aquesta tipologia només hem localitzat tres exemples, que hem cregut interessant estudiar per ser poc habituals en aquesta zona. Amb tot, com el nombre no és gaire representatiu, ho fem de passada, incidint només en aquells aspectes més interessants, per la qual cosa no farem la habitació devinó en apartats.

<sup>80</sup> Al Passeig de Sant Joan tenim les cases Palet, 1871, de Gerardo Roure, exp núm. 2316 bis c (cat.367), i Gauran, de Narciso Nuet, 1869, exp núm. 2080 c (cat.372). L'urbanització promulgada per José Serraclara, fou projectada al 1867, segons el LUB per Ildefonso Centà, i la documentació es conserva a l'Institut Municipal d'Història de l'Ajuntament de Barcelona sota la referència Empl. 140, caixa 1.5 (cat.421).

<sup>80</sup> Vid capítols III.1.3.1.2 i III.1.3.1.3 respectivament. A més és interessant afegir que a l'11 d'agost de 1872 un grup de propietaris de la zona propera al passeig reclama a l'Ajuntament que s'acabi d'urbanitzar el passeig fins a la marinyà, construint la "Plaza Convexa", o actual Plaça Tetuan. Vid exp núm. 1140 bis c de 1861.

Quan als accessos (fig. 13), en el primer i darrer exemples observem un vestíbul petit al centre de la façana que dona pas a la resta de la vivenda, mentre que en el segon es tracta, com en una casa de veïns, d'un vestíbul lateral, que dona pas a l'escala que puja al primer pis. La distribució, però, és similar en tots tres casos, car es verifica a través d'un distribuïdor central, al qual hi van a donar totes les habitacions del davant, auxiliat del menjador, que hi connecta directament i que fa de distribuïdor per a les habitacions del darrera. La poca fondària dels edificis fa possible aquesta solució, a més que propicia que no calguin celoberts. Amb tot, no hi manquen les enfilades transversals comunicant les habitacions de davant i de darrera entre si. A les cases Palet (cat.367)(fig.13) i Serrallara (cat.421), a més, tenim una gran enfilada, que travessa l'edifici des de l'entrada fins a la porta del jardí, passant pel distribuïdor central, imitant als palaus barrocs francesos.

El programa d'habitacions és, naturalment, de tipus reduït. A les cases Palet (cat.367)(fig.13) i Gauran (cat.372), d'un sol nivell, s'han eliminat del tot les habitacions representatives, de manera que la funció de saló la fan les sales de les sales-alcova; la resta són les habitacions imprescindibles: menjador, cuina i excusat. A les cases Serrallara (cat.421), de més categoria, trobem encara un saló a la planta noble i despatx als baixos. En cap cas no hi ha habitacions annexes als dormitoris, i la disposició és sempre la mateixa: sales-alcova, dormitoris i saló (cas d'haver-ne) al davant, i menjador i cuina al darrera.

La composició de façanes és la mateixa per a les cases Palet (cat.367)(fig.13) i Serrallara (cat.421), amb tres obertures: la porta al mig i finestres o balcons-finestres flanquejant-les. En el segon cas hi ha balcó central i balcons-finestra laterals, al primer pis. A la casa Gauran (cat.372) hi ha dues portes a la planta baixa i dos balcons-finestra al primer pis, sense cap mena d'ornamentació. A les altres dues cases els elements decoratius es limiten a faixes més o menys treballades. Només en les cases Serrallara (cat.421) tenim separació de la planta baixa del primer pis, a través de les franges horitzontals de la primera. En tots tres exemples les golfes són llises i el coronament pla.

Les referències de les tres actuacions tenen gran part d'autòcton. La casa Gauran (cat.372) copia totalment els esquemes de les velles cases artesanes de la Barcelona Vella, adaptats a la nova tipologia de cases de veïns, pel que fa, sobretot, a la independència dels accessos a la vivenda respecte als de la botifera i magatzem. Això ens fa pensar, que si bé és

possible que fos la família que habitava el pis la que treballaria als baixos, sobretot pel fet que devia ser de les poques de la zona, tampoc no fóra estrany que l'edifici fos concebut com a casa plurifamiliar de la qual, en una primera etapa només se'n construís un pis. Això no seria estrany, car hem trobat diversos exemples, sobretot a l'Eixample Perifèric, de cases que, en principi, semblen unifamiliars a les quals, però, poc després se'ls afegeixen pisos. En el cas present com no tenim constància documental de cap remunta hem presentat l'edifici com a unifamiliar.

Les altres dues propostes s'acosten molt més al que ja hem vist al Passatge Permanyer (cat.420), agafant un model típicament anglès, la caseta adossada, i traduïnt-lo al llenguatge barceloní, car tan els models de distribució interiors com l'aspecte exterior són plenament autòctons. Cal assenyalar, però, diferències de qualitat: la casa Palet (cat.367) (fig. 13) podria adreçar-se a una família modesta (descartem que fos una segona residència car és molt senzilla i no presenta les característiques típiques de l'arquitectura d'estiuatge), mentre que les cases Serrallara (cat.421), no només per la seva ubicació, menys allunyada de Ciutat Vella i a prop de la Universitat, sinó també pel tarany de la vivenda i el tipus d'habitacions (saló, despatx, dormitoris,...) s'adrecen a classes mitges i professionals liberals (el fulletó que acompanya els plànols parla de "científicos, burocráticos, artistas e industriales"<sup>81</sup>) justament les classes que hem vist que s'installeu a la Zona de Contacte i que segurament trobarien massa excèntrica la situació d'aquesta proposta, la qual cosa va pesar segurament quan es decidí de no tirar endavant el projecte, del qual ens queda el testimoni del Passatge Valeri Serra, un dels dos que l'urbanització preveia.

---

<sup>81</sup> Vid. "Descripción razonada del proyecto de edificación de 211 casas que José Serrallara ejecutará en el terreno del Ensanche de esta ciudad, inmediato a la nueva Universidad, con frente a la calle de las Cortes o Gran Vía" Fullet divulgatiu d'onze planes i tres plànols conservat al Institut Municipal d'Història de l'Ajuntament de Barcelona nota la referència Entid. 1-40, caixa 13, pàg. 2

### V.3.3. Cases plurifamiliars

#### V.3.3.5. *sense principal*

D'aquesta tipologia hem localitzat dotze edificis<sup>22</sup> amb ubicacions disperses. El focus més important el tenim a la part baixa del Passeig de Sant Joan, entre la Ronda Sant Pere i el carrer de Casp, ocupant l'únic tram urbanitzat del passeig. Més amunt, a l'àrea coneguda aleshores com a Caputxins Vells, situada al voltant de l'encreuament d'aquest passeig i la Diagonal tenim dos edificis més, així com exemples solts al carrer Urgell vora el Mercat de Sant Antoni, al Carrer Sicília, tocant a Casp, i a la Plaça Tetuan. Aquesta dispersió ens parla d'un Eixample Perifèric encara molt poc estructurat, amb poques vies urbanitzades, i una densitat baixa d'edificació buscant la proximitat de les àrees més consolidades, com és ara la Dreta de l'Eixample.

Malgrat la dispersió, tots els edificis presenten característiques similars: se situen entre mitgeres, sense jardí (en molts plànols ja l'anomenen "patio"), en trams laterals de mansana, amb tres i majoritàriament quatre pisos d'alçada, i amb locals comercials als baixos, que només en un cas presenten vivenda per al botiguer.

D'aquest grup encara subsisteixen sis edificis, alguns ben conservats, però la majoria molt modificats al llarg dels anys.

#### V.3.3.5.1. Anàlisi dels interiors: *Ciutat Vella a l'Eixample*

Es tracta d'edificis molt simples, tots ells edificats en parcel·les rectangulars, o amb forma molt aproximada, la qual cosa permet aplicar el sistema constructiu habitual amb una, dues o tres crugies, longitudinals paral·leles, perpendiculars al carrer (en algun exemple es disposen de manera transversal). Els accessos depenen de l'amplada de l'edifici: en els que només tenen una crugia i, per tant, són molt estrets (fig. 14), el vestíbul, normalment llarg i estret se situa a un costat, donant pas a l'escala de veïns. En cases més amples (fig. 15)

<sup>22</sup> Al carrer Coma d'Urgell, la casa Nadal-Saboridell-Anglada, d'Ignaci Serrallonga, 1863, exp. núm. 1628 bis c (cat. 82). Al Passeig de Sant Joan les cases Cal. de José Buxarreu y Gullart, 1868, exp. núm. E 2170 (cat. 253); Iglesias, de Felipe Ubach, 1862, exp. núm. 1319 bis c (cat. 354); Rosa Iglesias, de Felipe Ubach, 1861, exp. núm. 1140 bis c (cat. 355); Fontserè, de Felipe Ubach, 1861, exp. núm. 1205 bis c (cat. 356); Vivé, de Felipe Ubach, 1863, exp. núm. 2161 (cat. 359); Ballester, de José Caandeman, 1864, exp. núm. 1535 c (cat. 360); i Rodríguez de Lacin, de Juan Caballé, 1871, exp. núm. E 11313 (cat. 364). Al carrer Sicília hi ha la casa Muns, de Pablo Martorell, 1863, exp. núm. E 9890 (cat. 405); i a la Plaça Tetuan la casa Bru, de Pablo Martorell, 1868, exp. núm. 1902 c (cat. 417). A l'anomenada àrea de Caputxins Vells, vora l'actual encreuament del carrer Mallorca, el Passeig de Sant Joan i la Diagonal, trobem les cases Guardiola, de Felipe Ubach, 1863, exp. núm. 1343 bis c (cat. 265); i Vallbona de Pablo Martorell, 1862, exp. núm. 1314 bis c (cat. 378).

l'entrada és sempre al mig, a la crugia central (si n'hi ha tres) o a cavall entre les dos; també és llarga i estreta i dona pas a l'escala que normalment és de dues vingudes i se situa davant del celobert.

La ventilació es verifica, precisament, a través d'aquest únic celobert, en posició central a les cases de dues o tres crugies, i al costat oposat a l'escala o darrera d'aquesta en les cases més estretes. En alguns casos, quan els edificis no tenen gaire fondària, no hi ha cap celobert.

A les plantes baixes trobem les típiques estructures de botigues amb grans espais sense compartimentar. Als pisos sol haver dues vivendes iguals, la majoria d'elles completament simètriques, una a cadascuna de les crugies longitudinals; en les cases molt estretes, però trobem o una única vivenda (casa Vallhonrat (cat.378)), o dues de simètriques disposades una al davant i l'altre al darrera de la casa, separades per la caixa de l'escala i el celobert (casa Vivé (cat.359)).

La circulació sol verificar-se a través de la combinació de curts trams de passadís, el rebedor i el menjador, situat vora el celobert central. Només en edificis més amples amb vivendes més grans i, per tant, de més qualitat com la casa Iglesias (cat.555)(fig.15), trobem un passadís central, completament recte, auxiliat d'enfilades als extrems comunicant les habitacions vora les façanes. També hem vist exemples en què es barregen ambdós sistemes, amb passadissos quebrats que comuniquen el rebedor amb el davant i el darrera de l'edifici a través del menjador (casa Fontseré (cat.356)).

Quan al programa d'habitacions s'esdevé reduït o mínim. Tenim un grup en què els espais representatius es redueixen: al rebedor i a la sala, situada al davant, amb el menjador o bé fent de passadís o bé al fons (cases Call (cat.353), i Ballester (cat.360)(fig.14), per ex.). Un altre conjunt el formen els edificis en què desapareix la sala i la funció l'acompleix alguna de les dues sales-alcova; en aquestes cases (Fontseré (cat.356), i Guardiola (cat.265) per ex.) el menjador se situava sempre vora el celobert, la qual cosa obligava a traslladar l'excusat a les galeries, car el celobert era molt petit i al seu voltant només hi havia lloc per a situar-hi el menjador i la cuina. En cap dels dos grups, que representen dos terços del total, no hi ha dormitoris ni habitacions annexes a aquests, només minúsculs "cuartos" sense ventilació, de manera que aquestes cases s'assimilarien sense gaires canvis als exemples més senzills de les

*cases de segona classe de Ciutat Vella*<sup>83</sup>.

L'altre terç el constitueixen les excepcions: d'una banda tenim la casa Iglesias (cat.355)(fig.15), la millor del conjunt, amb sala al davant, menjador al fons i dormitoris amb vestidors; una segona la exemplificaria la casa Vivé (cat.359) en què el menjador no només fa de passadís, sinó també de rebedor, només hi ha una única sala-alcova al davant, dos "cuartos" ínfims, una cuina i l'excusat vora el celobert. Encara pitjor són les vivendes de la casa Bru (cat.417) en què el menjador esdevé rebedor i també cuina (com en els actuals "estudis") i es complementa amb una sala-alcova, dos "cuartos" i un excusat; aquestes dues darreres excepcions, es corresponen fidelment a les *cases de tercera classe* que descriu Cerdà<sup>84</sup>, i que constituïen la tipologia més comuna dels sectors més densos de Ciutat Vella.

Així, veiem com en l'Eixample Perifèric, es reproduïen aquells edificis insalubres que tan havia criticat Cerdà i que eren la causa de les pessimes condicions higièniques de la ciutat. Sembla paradoxal que això succeeixi a una zona on hi havia una gran quantitat de terreny lliure, sobretot en aquest moment inicial, i en carrers de gran amplada com era el Passeig de Sant Joan. També és sorprenent veure com a la mateixa mansana podem trobar exemples de vivendes molt més àmplies, com les de la casa Iglesias (cat.355)(fig.15), només tres números més avall que l'exigua casa Vivé (cat.359) (actuals números 20 i 28, respectivament del Passeig Sant Joan).

#### V.3.3.5.2. Anàlisi dels exteriors: *simplicitat absoluta*

No caldria afirmar que uns edificis tan simples (i fins i tot pobres) presenten unes façanes molt senzilles, sense cap referència a cap estil del passat; estem davant de composicions molt poc treballades compostes quasi exclusivament per les portes, balcons i finestres, disposats gairebé sempre simètricament (en alguns edificis amb només dos eixos, un de balcons a un costat i un de finestres a l'altre, trencant la simetria a través de la diferència d'obertures). No podem parlar de cap zonificació, només la tradicional separació de la planta baixa de la resta, aconseguida a través de les franges horitzontals, presents a la

<sup>83</sup> Vid. Capítol IV 3.2. En aquestes cases Cerdà hi consignava la presència d'un pis principal que aquí, però, no hi és present.

<sup>84</sup> Vid. capítol IV 3.3.

planta baixa i inexistents als pisos, i dels diferents tipus d'obertures. Així, trobem sempre portes amb arc rebaixat a la planta baixa, i balcons o finestres als pisos (més dels primers que de les segones). A diferència del que passa a la Zona de Contacte, no hi ha un interès tan marcat per diferenciar les portes dels comerços de les de l'escala de veïns, de manera que en molts edificis són completament iguals (casa Rosa Iglesias (cat.355)). En aquells en què es distingeixen els dos tipus d'accessos, curiosament hi queda realçada la porta de la botiga que, tot i presentar la mateixa alçada i arc que la dels veïns, esdevé molt més ample, segurament per augmentar la lluminositat del local comercial, fent-lo més atractiu i habitable. Les portes d'accès a l'immoble esdevenen estretes i són dividides en alçada per una llinda situat aproximadament a la línia d'impostes. Això permetia de ubicar un reixat a la part superior per augmentar també la lluminositat i ventilació del vestíbul.

Les portes de la planta baixa solien estar desprovistes de decoració, moltes d'elles no presenten ni faixes ni motllures, aprofitant al màxim l'espai per a l'obertura: ens trobem amb algunes plantes baixes on dominen totalment els buits de les portes i l'únic tractament ornamental el tenim en les franges horitzontals dels panys de paret, reduïts pràcticament a pilars, molt sovint adovellats sobre eis arcs.

Als pisos, balcons i finestres, sempre allindats, solen enmarcar-se per faixes, més o menys amples, però sempre llises, i les llosanes rarament són sotingudes per mènsules. Aquests dos tipus d'obertures es combinen o bé situant el balcó al mig i una finestra a banda i banda, o bé a l'inrevés, amb una finestra central (que pot ser fingida com a la casa Nadal-Sabadell-Anglada (cat.82)) i dos balcons laterals. En aquests casos els balcons no solen agrupar-se, quedant tots completament separats, com passa també, però, molt sovint en els edificis que només tenen balcons. Golfes i coronament solen ser completament llisos, amb els espiralls com a únics protagonistes de les primeres i l'àmpit, sense treballar, als segons.

Ens trobem, doncs, davant de façanes planes, amb uns ritmes marcadament verticals, propiciats per l'estretor de les finques i per la presència dels balcons, i amb un gran protagonisme dels buits, cercant la màxima llum i ventilació. D'aquesta manera, aquest element de tancament de l'edifici que en d'altres casos s'aprofita per a distingir-lo i mostrar-hi la riquesa dels seus habitants, es limita a ser l'única via per a accedir a l'aire i a la llum. Això provoca que aquestes façanes perdin el caràcter representatiu i siguin tractades molt igualitàriament: l'igualitarisme abarca també el tractament dels pisos, tot i que mai no es deixa de banda la disminució de la volada dels balcons i de l'alçada de les diferents plantes,



norma que s'havia aplicat a l'arquitectura barcelonina durant tot el segle XIX.

Hi ha naturalment, excepcions a tot això, pel que fa a la qualitat, la més clara de les quals la tenim en la casa Rodríguez de Lacín (cat.364), que adopta les característiques dels edificis d'aquesta tipologia situats a la Zona de Contacte.

#### V.3.3.5.5. Articulació interior/exterior: *façanes funcionals*

Com acabem de dir fa un moment, eis trobem davant d'edificis amb façanes tractades de manera força igualitària, la qual cosa dificulta la distinció del que es troba darrera d'aquest mur tot i que sigui més obert: a les plantes baixes ja hem observat com es destaquen les botigues per sobre de l'accès dels veïns (sempre per motius pràctics) i als pisos l'única discriminació que podem fer és entre les finestres i els balcons. Aquí podriem parlar certament d'una novetat: fins ara hem vist que en totes les tipologies i zones, era sempre la composició la que dominava el disseny últim de la façana, buscant un efecte de simetria gairebé obligat. En aquests edificis, però, la simetria es perd, quan es juga amb balcons i finestres: hem comprovat que en totes les cases que presenten finestres, darrera d'aquestes sempre hi ha un "cuarto" i darrera dels balcons sempre se situa una sala-alcova; això fa entendre que en cases com la Vivé (cat.359) tinguem un eix de balcons a l'esquerra i un de finestres a la dreta, quan seria molt més equilibrat situar dos eixos de balcons. L'explicació és que a la banda dreta hi tenim petits "cuartos" que, com en els altres casos, funcionaven de dormitoris (pensem que eren una de les poques habitacions de la vivenda amb ventilació directa, i que estem en habitatges que només tenien una, o com a màxim dues, sales-alcova), en els quals la presència d'un balcó o balcó-finestra hauria molestat, car aquestes habitacions són tan petites que en obrir-se els hipotètics balcons, els habitants ocuparien gran espai de l'habitació i no deixarien lloc per als "llits": l'utilitat torna a imposar-se.

### V.3.4 Valoracions

De l'Eixample Perifèric cal destacar l'homogeneïtat tipològica que trobem des d'un primer moment, amb la presència gairebé exclusiva de cases plurifamiliars sense principal i amb locals comercials als baixos. La tipologia unifamiliar, que hem estudiat, no arrela a la zona, la qual cosa es fa prou evident amb el fracàs del projecte Serrallara; tampoc hi triomfen les cases amb principal: només n'hem trobat un exemple, completament aïllat<sup>85</sup>.

Mentre que a l'interior de les botigues trobem la mateix organització lliure que hem observat en d'altres zones, als habitatges hem consignat algunes diferències importants: la més "dramàtica" de totes concerneix als sistemes de ventilació, que si bé no varien substancialment se segueix tractant de patis, si que se'n redueix dràsticament el nombre i tamany, de manera que passem de les vivendes de l'Eixample Central, i sobretot de la Zona de Contacte, amb gran pati central i celoberts laterals que asseguraven unes bones condicions de vida, a les de l'Eixample Perifèric, amb un únic celobert (que no pati) central, totalment insuficient; aquesta reducció també implica una gran retallada del programa d'habitacions, desapareguent en la majoria de casos, les de caràcter representatiu, i una disminució del número absolut d'estances, amb la proliferació de "cuartos" o petits cubicles (no arriben a habitacions) que, sense ventilació directe en molts casos, acomplien penosament les funcions dels dormitoris. Tot això disposat seguint esquemes "arcaics" de distribució que copien literalment els de Ciutat Vella. Així, no ens trobem amb aquella sana simplificació que hem vist a la Zona de Contacte, donant preferència a l'ús del passadis i del distribuïdor central, sinó que trobem majoritàriament un sistema de petits passadissos que comuniquen habitacions de pas, com són el menjador i el rebedor. El sistema de passadissos només l'hem vist correctament desenvolupat en aquelles cases més riques (que equivaldrien a les més corrents de la Zona de Contacte) de manera que podem afirmar que la racionalitat observada en l'àrea anteriorment estudiada no és un feliç resultat de la simplicitat de les vivendes, sinó el fruit d'una clara voluntat de crear uns habitatges menys complexos però de certa qualitat.

El que hem trobat a l'Eixample Perifèric és una còpia dels models que trobem, per exemple, als habitatges del Carrer Ferran, construïts en solars regulars; de manera que el que tenim és una transposició a l'Eixample dels models més "moderns" de Ciutat Vella. Això també ho observem a les façanes, que tenen una gran semblança, de formes i d'esperit, a

---

<sup>85</sup> Ens referim a la casa Bonny, de Francisco Batlle y Felip, 1369, exp. núm. E 5092, que no hem estudiat per tractar-se d'un únic exemple aïllat.

aquell cèlebre model que proposà el Mestre d'obres municipal Josep Mas i Vila al 1826, en motiu precisament, de l'obertura del carrer Ferran i d'altres reformes urbanístiques<sup>86</sup>. Així, el que ens trobem a l'Eixample Perifèric no és més que el transplantament de la vessant domèstica d'allò que s'ha anomenat la "Barcelona Neoclàssica"<sup>87</sup>. Aquest fet el veiem molt més clar, quan ens adonem que la majoria d'aquests edificis foren construïts per Felipe Ubach i Pablo Martorell, dos dels mestres d'obres que havien participat activament en la construcció d'aquesta "Barcelona Neoclàssica".

Aquests habitatges, els més petits i en pitjors condicions de tot l'Eixample, s'adreçaven precisament a les mateixes classes socials que havien habitat els edificis que n'havien servit de model: així l'àrea ara estudiada, on hem constatat una gran presència de locals comercials als baixos, es poblà de comerciants i menestrals, segurament els més afortunats, que pogueren marxar dels estrets carrers de la ciutat intramurs. Aquesta va ser l'única zona de l'Eixample que poblaren aquells per als quals Cerdà l'havia pensada. Però això no va impedir que fos també la zona on més es notaren els efectes de l'especulació immobiliària, implacable a l'hora de malbaratar el Pla, edificant en una àrea extensíssima, minúscules vivendes, pensades per extreure'n el màxim profit per pam quadrat. Per sort, la trama Cerdà, d'amplis carrers i grans mansanes, va impedir que la cobdícia convertís l'Eixample en un barri més d'aquella Barcelona insalubre.

---

<sup>86</sup> Vid. Capítol IV.2.3

<sup>87</sup> Cerdà, que sempre havia criticat aquestes situacions urbanístiques de la primera meitat d'el segle, emprà paraules menys boniques quan qualificà aquesta tipologia com de "segona" i "tercera classe", tal com ja hem exposat

#### V.4. Casos especials

Aquí recollim tots els edificis "especials" de la primera etapa, donat el seu reduït nombre: són cases que combinen l'ús residencial, a l'entorn del qual gira la nostra tesi, amb d'altres usos, principalment industrial i lúdic; el conjunt de casos es redueix a quatre <sup>88</sup>, distribuïts per tot l'Eixample: dos a la Zona Central, un a la de Contacte, i un altre a la Perifèria. Això, i llur data tardana d'edificiació (tots es construeixen entre 1868-71) ens fan pensar en un Eixample encara indefinit, quan a ús del sòl, car aquestes cases es barregen arreu d'altres dedicades exclusivament a l'ús residencial i d'altres (moltes menys) dedicades a exclusivament a l'ús industrial.

Els quatre exemples són molt diferents entre sí, amb alçades que varien des de la planta baixa fins als quatre pisos i solars de tanys i formes molt diverses. Per això, i per la poca entitat que representen respecte al conjunt estudiat, no els analitzarem tan minuciosament com les altres tipologies, sinó que només en destacarem alguns aspectes interessants.

Primer de tot en caldria distingir dues subtipologies principals: d'una banda tenim aquells edificis en què hi ha una clara separació entre les funcions residencial i no-residencial, mentre que, de l'altre, hi ha les cases on ambdues funcions s'integren completament.

La primera subtipologia és la que millor s'integra al paisatge urbà de l'Eixample, car, exteriorment s'acosta molt més a l'aspecte de les típiques cases de lloguer: tenen tres o quatre pisos d'alçada i el tractament decoratiu habitual, que variarà en funció de la riquesa dels edificis: a la casa Viñas (cat.8), molt modesta, trobarem panys de parets llisos i obertures sense enmarcar; mentre que la casa Oliva (cat.291), molt més rica, ostenta tot un repertori de caire classicista, amb arcs, pilastres, mitges columnes, antefixes,... A les dues, però, observem una rígida separació d'accessos, un per als veïns, i l'altre per a l'àrea no-residencial; i la mateixa distribució d'àrees: la planta baixa per als usos no-residencials, i els pisos per a vivendes. Els habitatges, que curiosament en aquests dos casos concrets se situen en un xamfrà, seguiran les pautes típiques que hem anat descrivint per als edificis *plurifamiliars sense principal* de llurs zones respectives; mentre que les plantes baixes s'adequaran diferentment segons l'ús a què es destinin: a la casa Oliva (cat.291) s'installa

---

<sup>88</sup> Al carrer Arribau tenim la casa Viñas, d'Antonio Valls Galí, 1870, exp.núm. 2204 bis c (cat.8), a la Gran Via, la casa Vallés, de Juan Soler Cortina, 1870, exp.núm. 2176 bis c (cat.134); al carrer Pelai, la casa Oliva, de Ramon Portusach, 1871, exp.núm. 2349 c (cat.291); i al Passeig de Sant Joan, la casa Bonastre-Feu, de Francisco Buñle Felip 1868, exp.núm. 1960 bis c (cat.301).

un caf -restaurant amb billars i sala de ball al soterrani<sup>89</sup>; aix  comporta la instal·laci  d'un acc s separat i exclusiu (tal i com hav em assenyalat) per a la clientela, que havia de ser atractiu i monumental, la qual cosa s'aconsegueix situant-lo en el cos en cantonada on s'articulen el carrer Pelai i la Rambla de Canaletes. Aquest cos, arrodonit i sobresortint de la l nia de fa ana, cont  la porta flanquejada per columnes exentes que ressalten en comparaci  amb les pilastres similars que enmarquen les portes a banda i banda. Aquestes portes, per , funcionen com a finestres, car no s n transitables, en ser tancades per vidres: aix , no nom s aporten llum i ventilaci  a l'interior del local, sin  que esdevenen un element m s d'integraci  al paisatge urb , copiant el disseny de les cases amb botigues a les plantes baixes, cosa habitual en aquella zona. A l'interior, trobem dep ncies t piques d'aquests locals: diversos salons, que serviren de menjador i cafeteria, les cuines, vora el pati interior de mansana, i els excusats, per a senyores i cavallers, fora, al pati. Vora la porta d'acc s, una escalinata ens condueix al soterrani, on es distribuïren els billars. La compartimentaci   s diferent a la que hem vist a les botigues: s'intenta reduir al m xim el nombre de suports per crear espais m s amplis i coherents. Al soterrani, les columnes s n substituïdes per murs. Dues claraboies a la planta baixa aprofiten la llum provinent del celobert que hi ha al damunt, que es fa arribar tamb  al soterrani.

A la casa Vi as (cat.8) s'installa un gran magatzem en un annex als baixos: sota les vivendes, que compten amb el seu acc s situat al mig de la fa ana del xamfr , hi trobem tres botigues amb il·lur magatzem, mentre que al costat del carrer Consell de Cent (la casa  s al xamfr  d'Aribau amb aquest) trobem un cos baix d'edificaci , nom s de planta baixa que s'integra completament a l'edifici principal formant una unitat, tan a nivell decoratiu com estructural, car t  l'acc s per una porta del cos del xamfr , sobre el que hi ha els habitatges, exactament igual a les de les botigues. A l'interior troben: un enorme pati, envoltat per tres costats per coberts i pel quart, per la casa de veïns.

A l'altra subtipologia hi situem les cases Vall s (cat.134) i Bonastre-Feu (cat.361): a les dues hi trobem instal·lacions industrials amb una viv ncia, a la qual s'hi accedeix pel

<sup>89</sup> Tot i que avui en dia ens sembla molt habitual trobar instal·lacions similars als baixos dels edificis de l'Eixample, hem preferit qualificar aquest edifici d'"espacial" perquè suposa un exc s: en els baixos dels edificis "corrents" hem observat la pres ncia o b  d'habitatges, o b  de gran espai sense compartimentar, annunciant gendr cament "tienda" o "almac n". Aqu  en canvi trobem un espai ja pensat i distribuït adequadament per a l' s a qu   s destinat.

mateix lloc que als tallers. Les dues són construccions baixes, amb planta baixa i pis, i planta baixa, respectivament. La vivenda se situa, en ambdós casos, en el nivell més alt (la de la casa Bonastre-Feu (cat.361) està a la planta baixa, però realçada respecte de la resta de l'edifici). És curiós observar com en la primera, en estar en una planta alta, es copien els esquemes distributius dels habitatges de lloguer en edificis plurifamiliars, mentre que a la segona, com és en un entresol, trobem la típica enfilada seguint l'eix de la porta del jardí, que creua les cases unifamiliars que en tenen. A l'exterior també es busca la integració amb l'entorn urbà. A la casa Vallés (cat.134), a la Gran Via entre Balma i Rambla Catalunya, és a dir, en ple Eixample Central, trobem una façana composta per una porta central (balcó al pis) i dues finestres laterals. Balcó i finestres són emmarcades per faixes enmotllurades, decorades amb cercles i coronades amb trencaigües en forma de frontó triangular, mentre que la porta és realçada amb pilastres a banda i banda. Així, aquest i d'altres elements, com el fals encarreuat dels murs, donen a l'edifici l'aspecte d'una casa unifamiliar de certa volada, tot i que el rètol "Fàbrica de telas metàl·liques" que hi ha al coronament, integrat en un frontó que remata tot el conjunt, en delata la veritable funció.

A la casa Bonastre-Feu (cat.361), dedicada a taller d'ehanisteria, també es busca una *integració en el medi*, tot i que menys reeixida (de fet, ens trobem en l'Eixample Perifèric): tot a l'entorn dels tallers, el mur s'articula únicament amb grans finestral amb arc rebaixat, situats sobre el sòcol, imitant les típiques portes de les plantes baixes de les cases circumdats. Només una, la d'accès, es transitable. A l'extrem on se situa la vivenda, realçada, seguim veient la forma dels finestral, ara cegs, dins dels quals es retallen els balcons-finestra corresponents a la vivenda i les finestrestes corresponents al soterrani. Així, amb els balcons-finestra, un element típic dels habitatges, es deixa ben clara la ubicació de la vivenda, tot i que s'integri en la composició general de façana.

Com a conclusió, podríem dir que tots quatre exemples ens demostren el mateix fet: que a pesar de la diversitat de tipologies i usos i models, la vocació de l'Eixample, pel que fa al sector sota el control de l'Ajuntament de Barcelona, ja en aquests primers moments era bàsicament residencial, donant a les fàbriques i tallers aspecte de vivendes. Això no passarà als sectors corresponents a Gràcia i sobretot a Sant Martí on l'Eixample acollirà la "Manchester Catalana".

### V.5. Il·lustracions



Figura 1: Plantes i alçat de la Casa Oliver (cat.193)

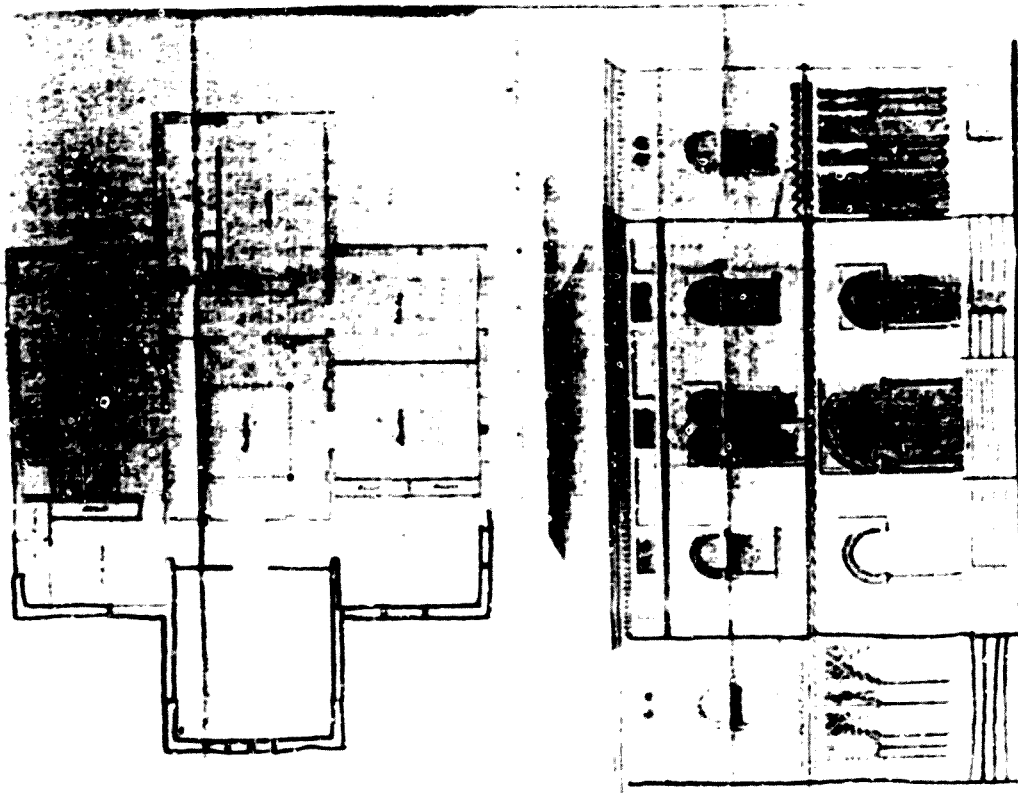
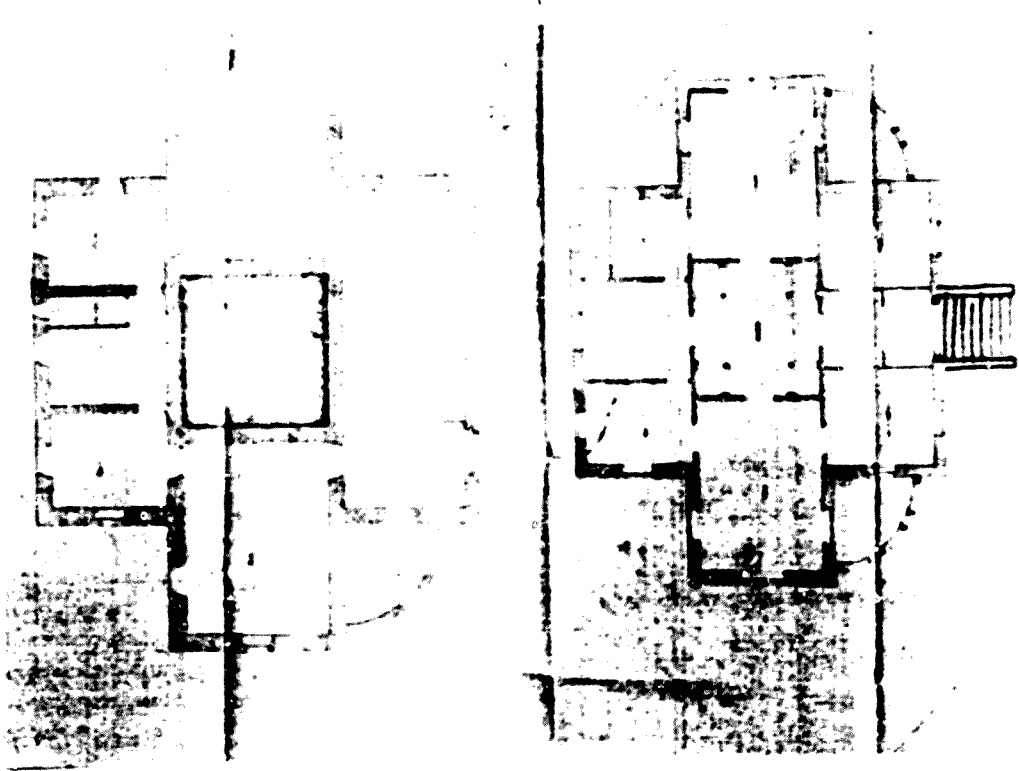


Figura 2: Plantes i alçat de la casa Almendro (cat.416)



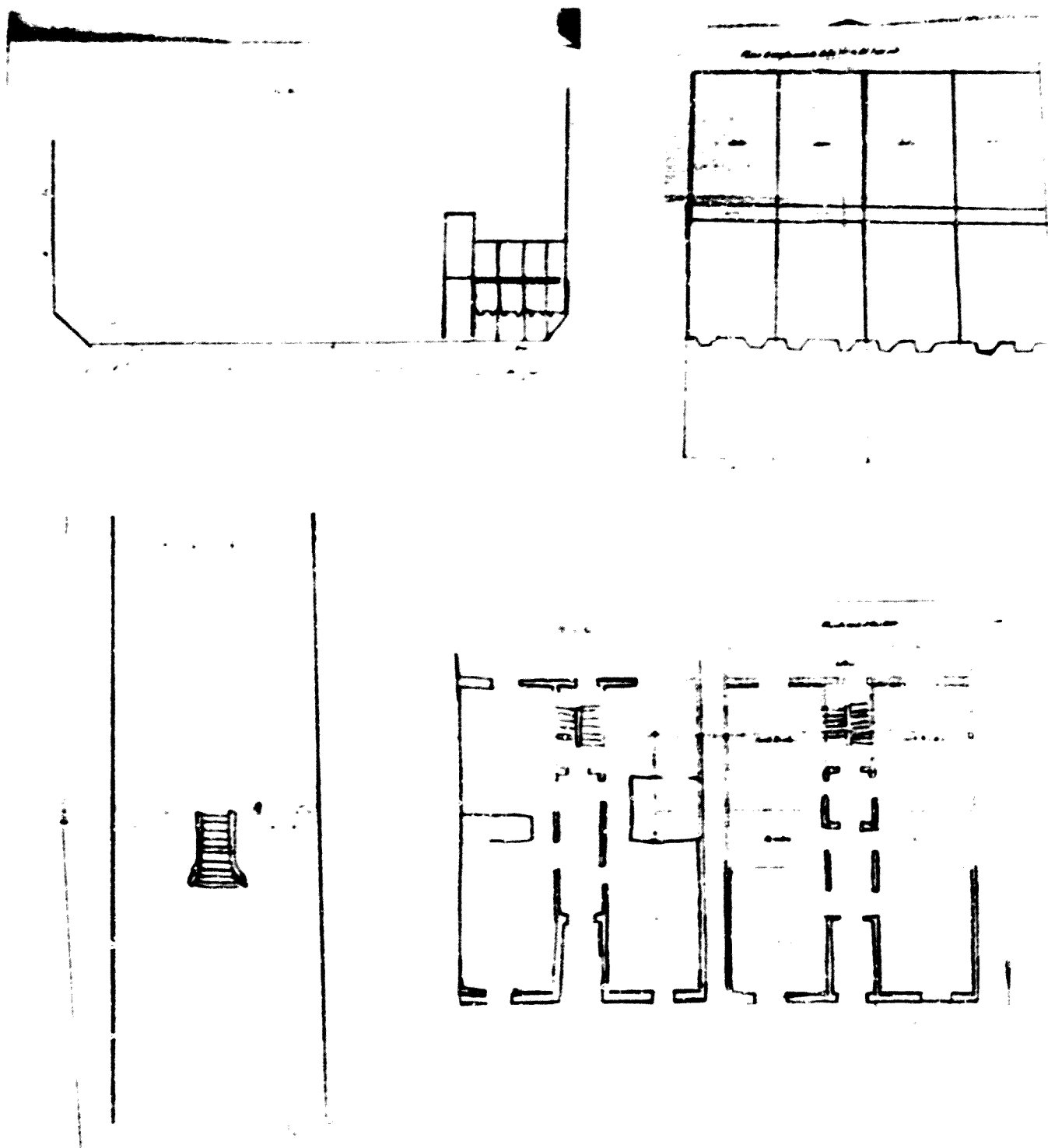
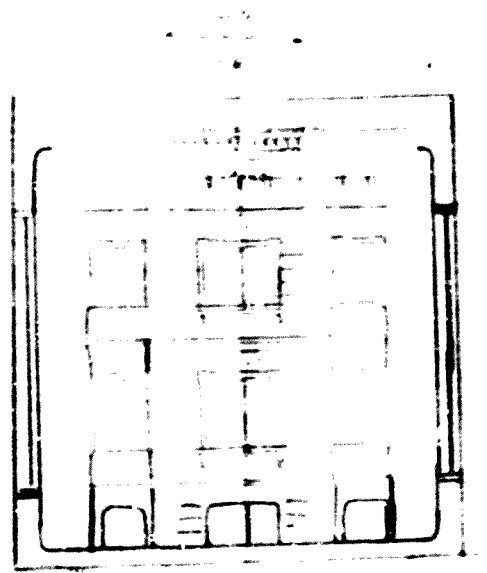
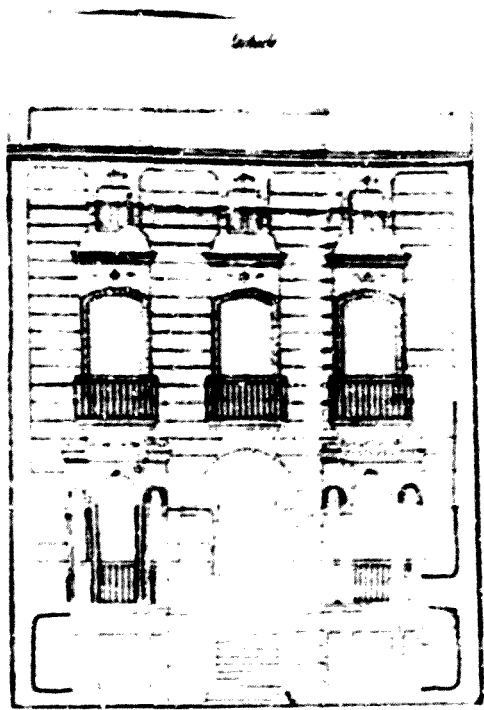


Figura 3a: Plantes de les Cases Galofré (cats.206, 208 i 211)



**Figura 3b: Alçats de les Cases Galofré (cats. 306, 308 i 311)**

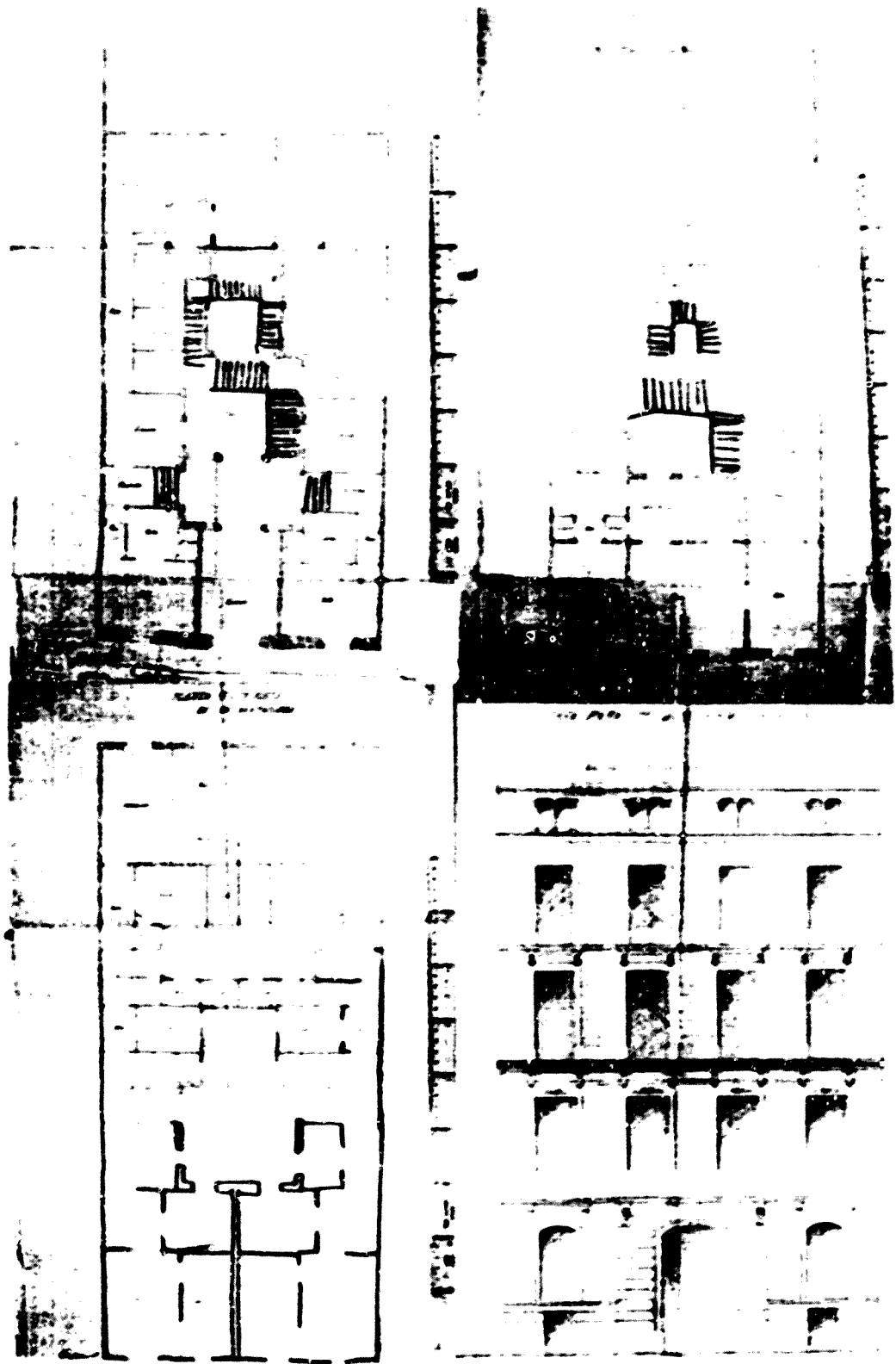


Figura 4: Plantes i alçat de la Casa Huclín (cat.149)

2

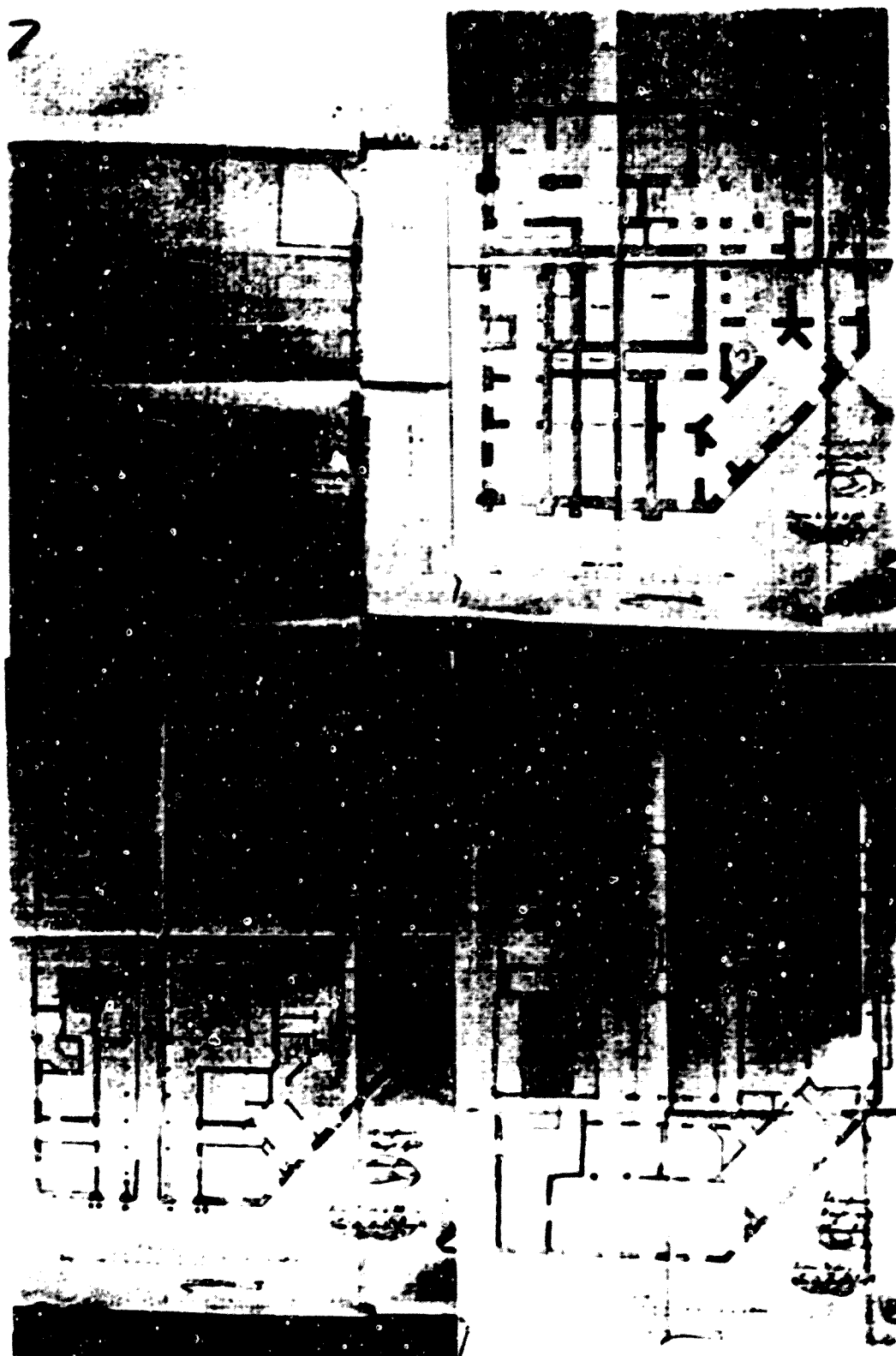


Figura 5a: Plantes del "Palau" Samà (cat.192)

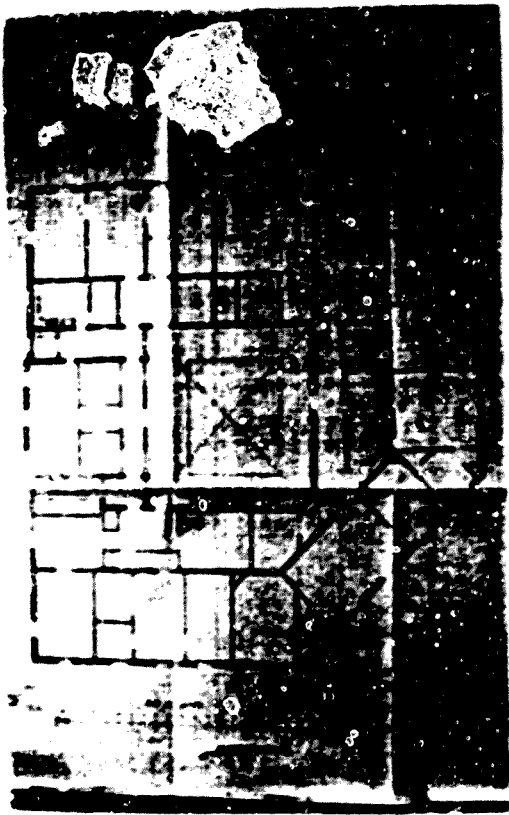


Figura 5b: Planta i alzats del "Palau" Samà (cat.192)

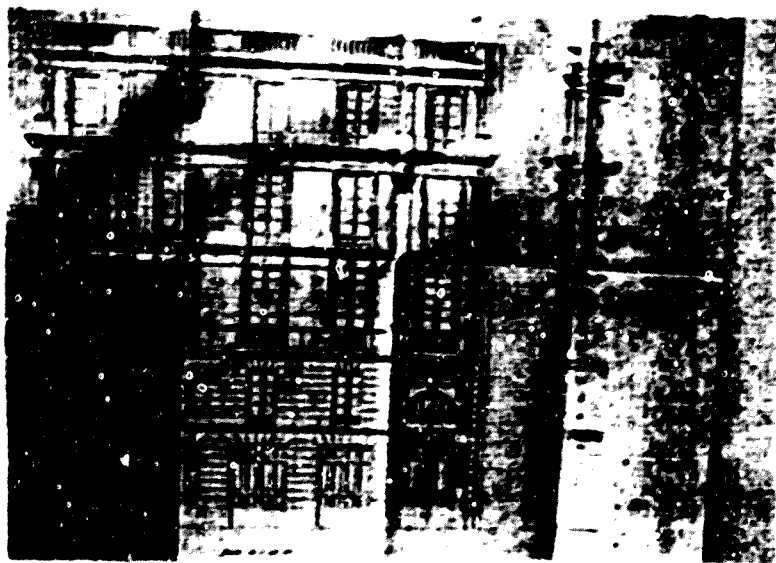


Figura 6: Planes i alçat de la Casa Baulenas (cat.191)

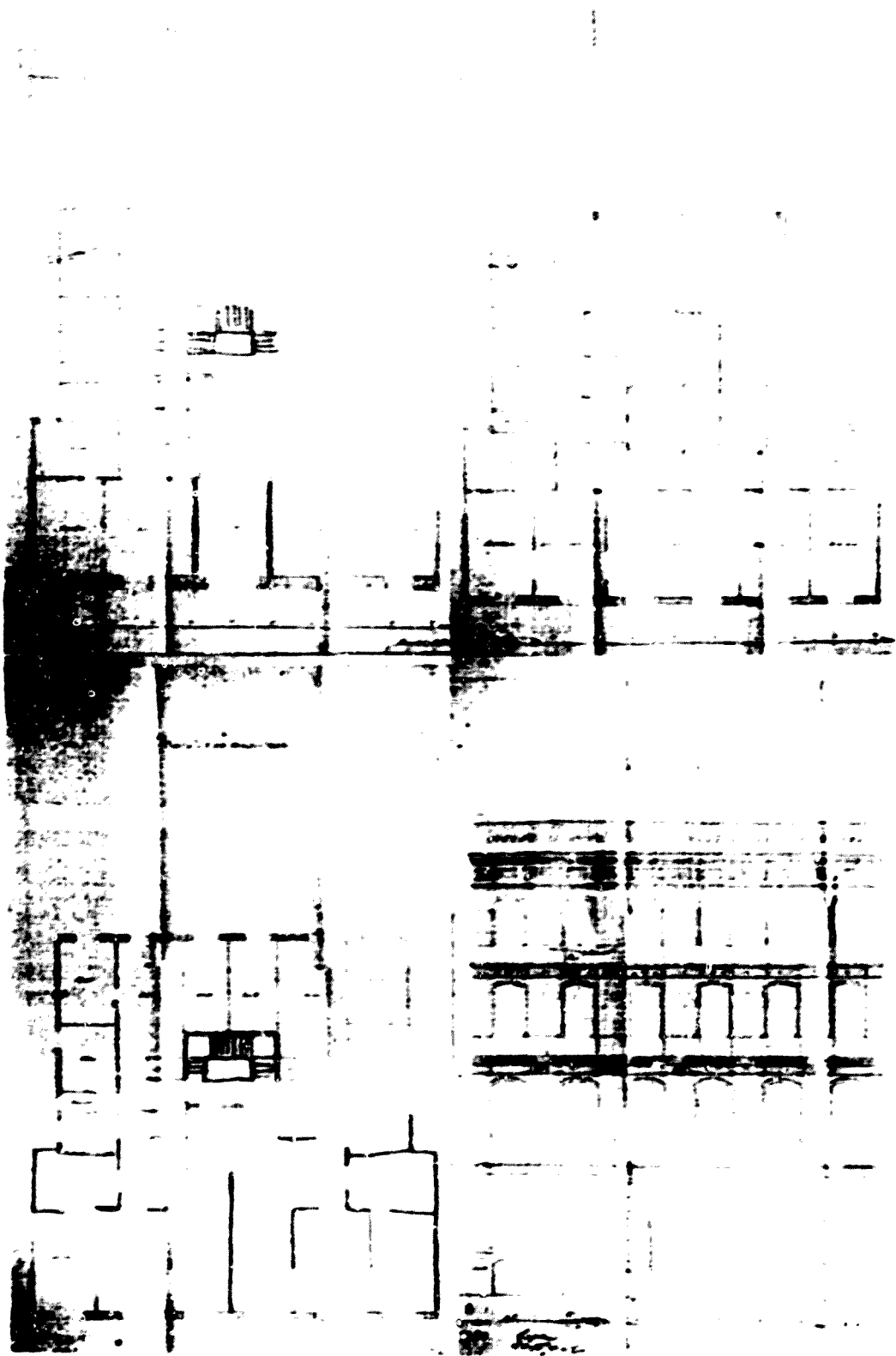


Figura 7: Plantes i alçat de la Casa Cot (cat.135)

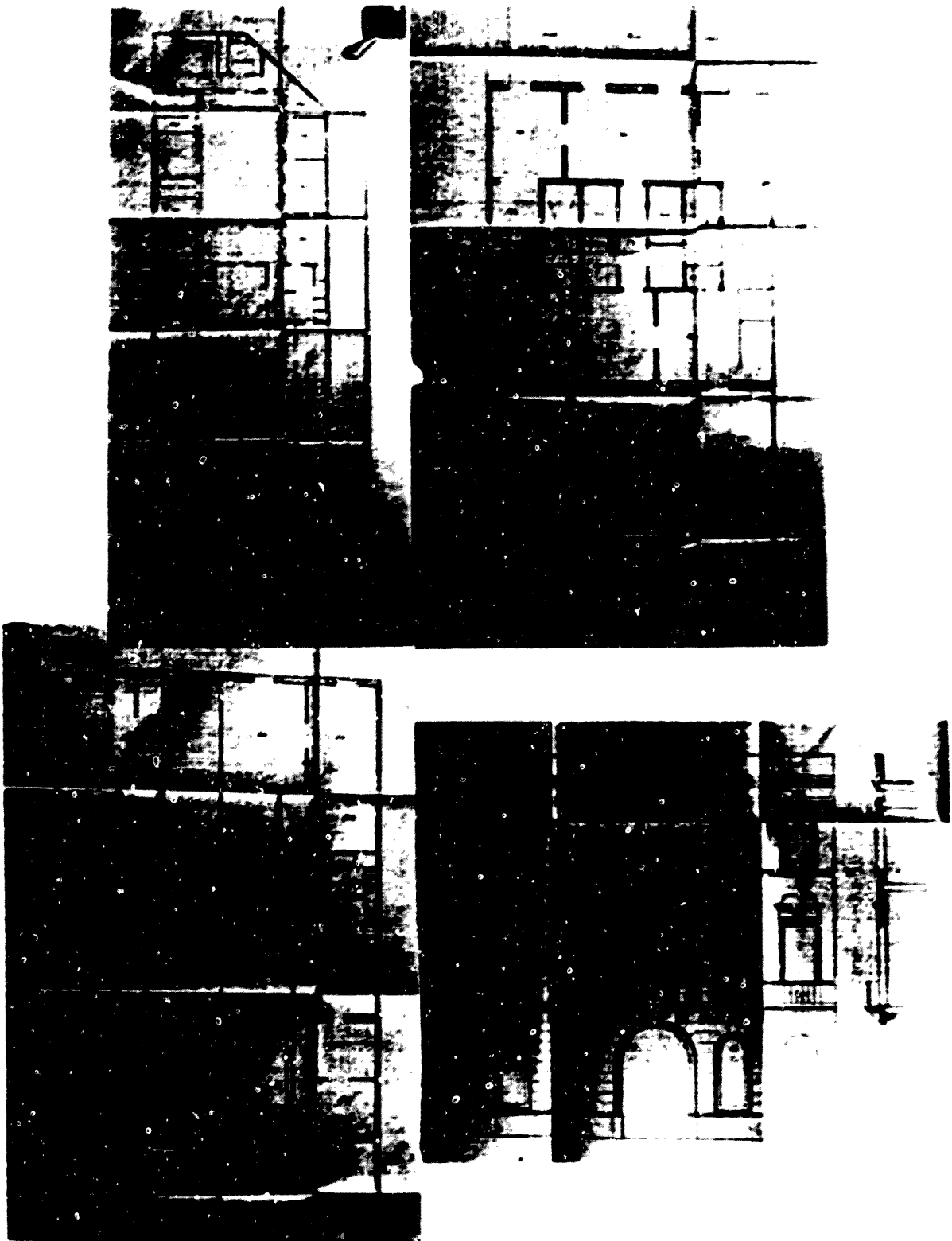


Figura 6: Plantes i alçat de la Casa Nogués (cat.222)



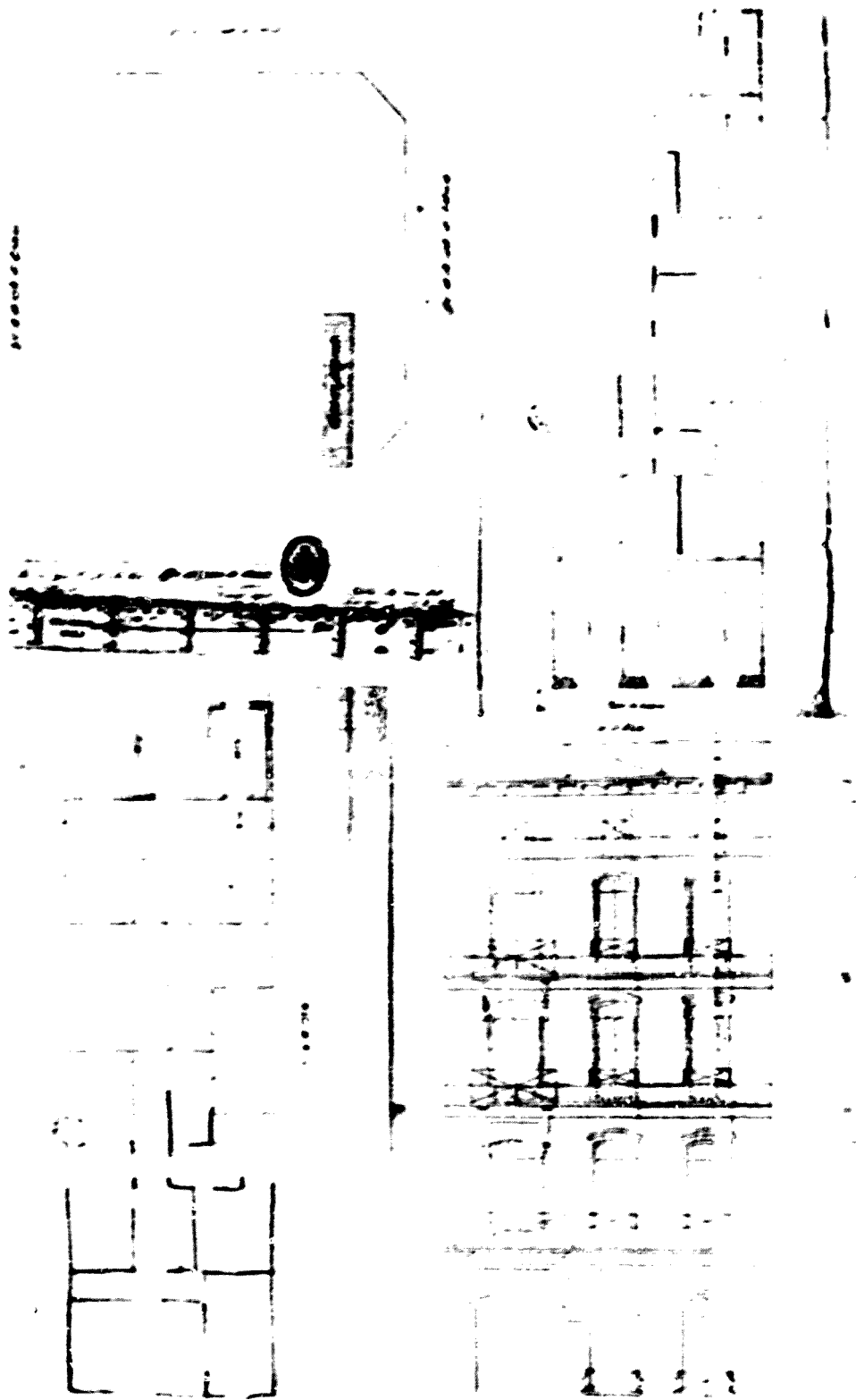
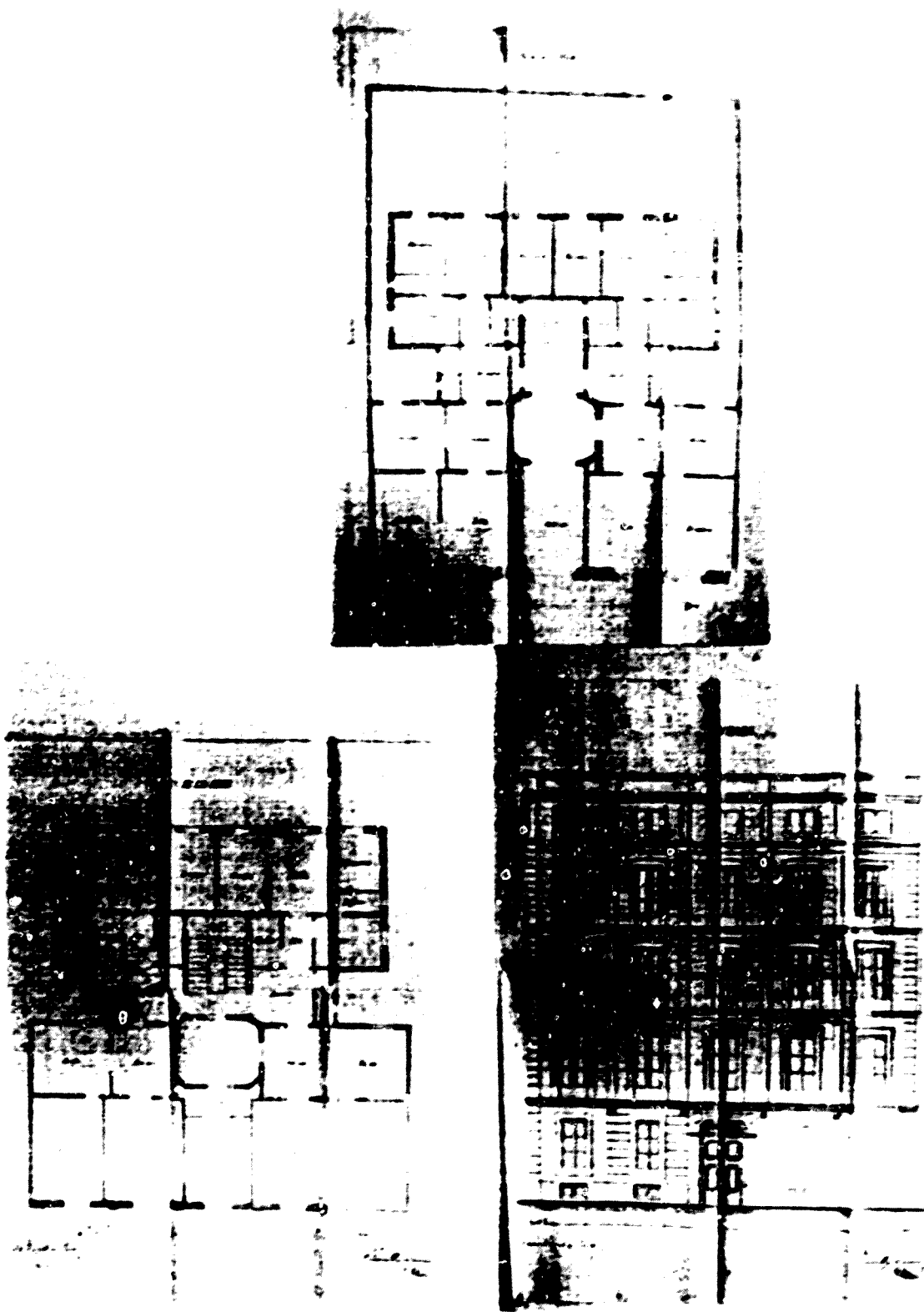


Figura 9: Plantes i alçat de la Casa Llopert de Sivatte (cat.238)



**Figura 10: Plantes i alçat de la Casa Cayol de Rosich (cat. 133)**



Figura 11a: Plantes dels tres primers projectes de la Casa Bonsoms (cat.34)

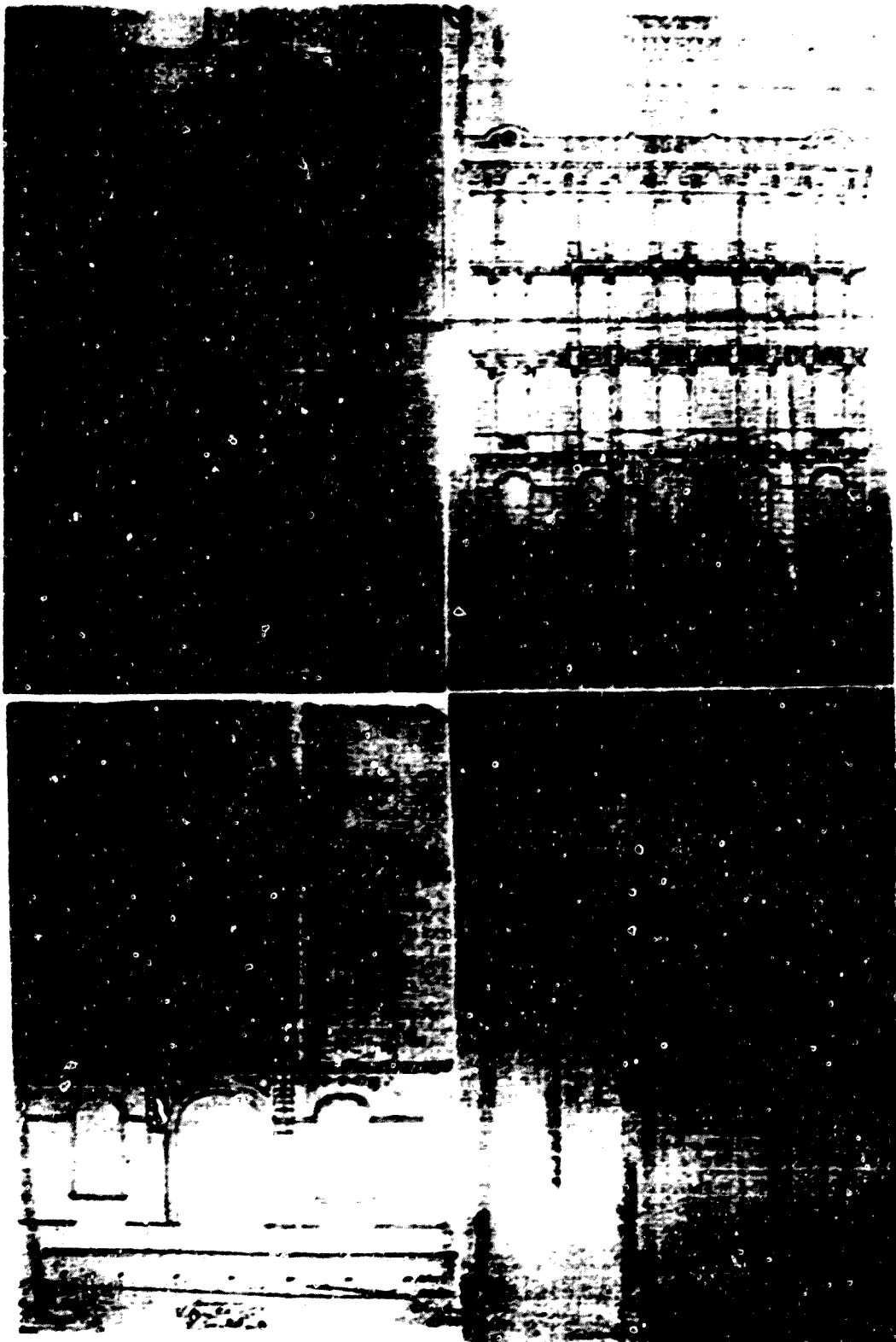


Figura 11b: Planta del darrer projecte i alçats de la Casa Bonsoms (cat.34)



Figura 12: Plantes i alçats de les Cases Pujató (cat. 383)

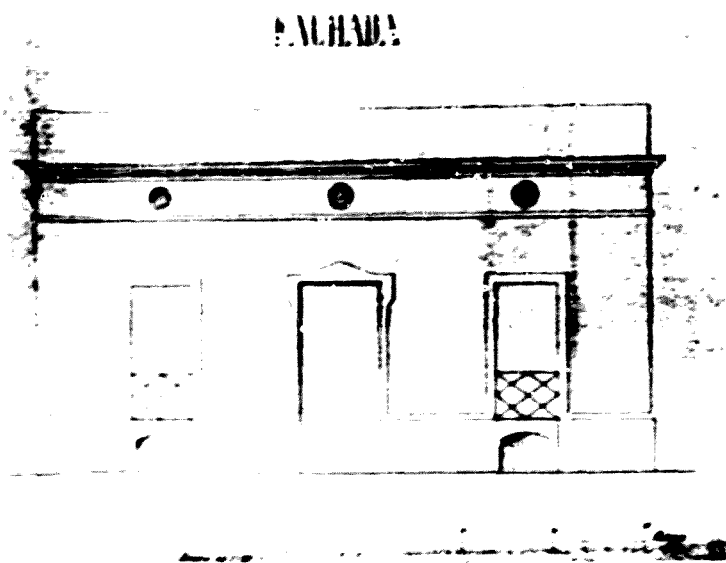


Figura 13: Planta i alçat de la Casa Palet (cat.367)



Figura 14: Plantes i al·l·at de la Casa Ballester (cat.360)

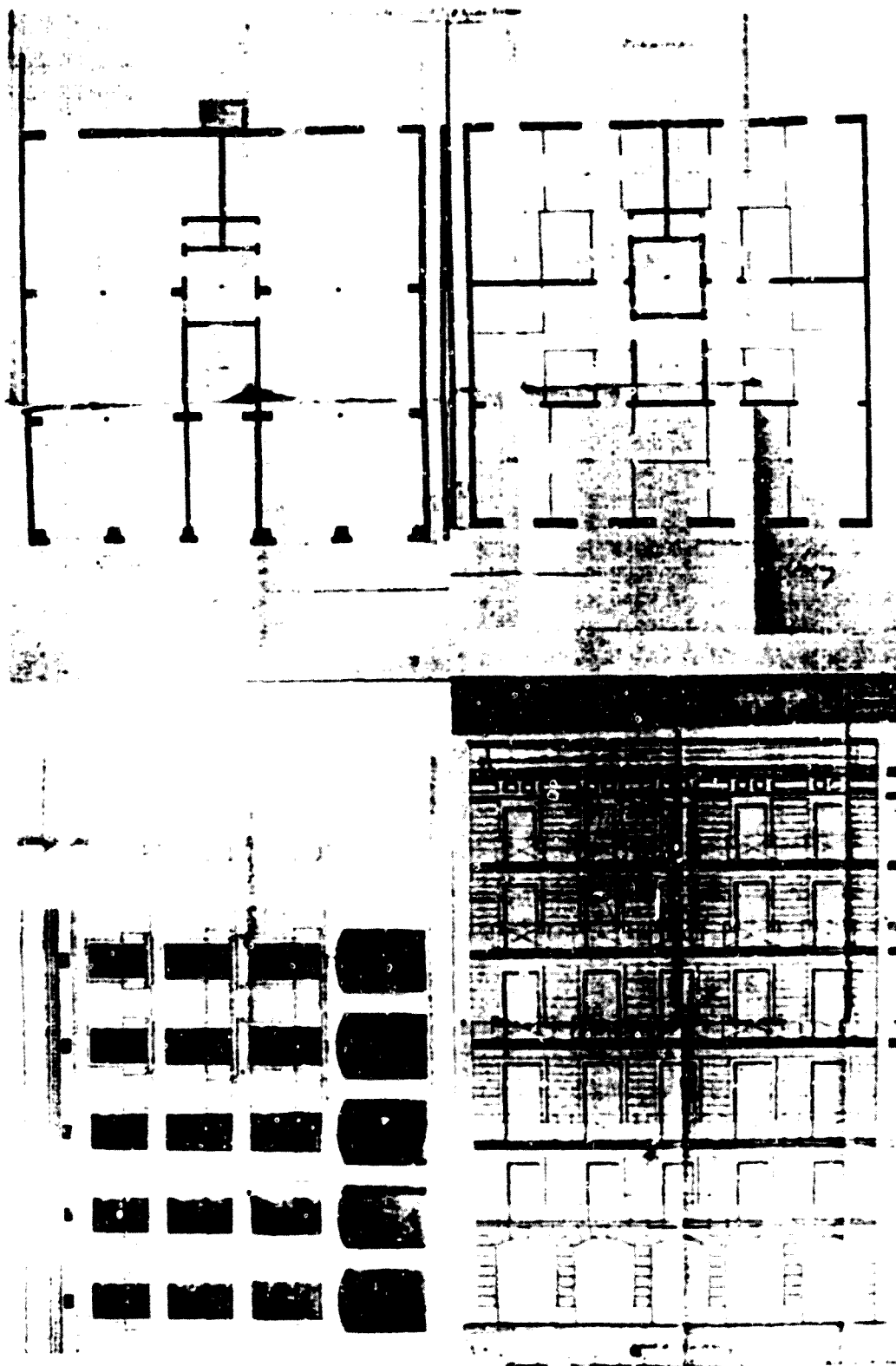


Figura 15: Plantes i alçats de la Casa Iglesias (cat.355)