



UNIVERSITAT DE BARCELONA



PRODUCCIÓ I DISTRIBUCIÓ D'UNA TERRISSERIA MEDIEVAL: CABRERA D'ANOIA

Esther Travé Allepuz

Tesi Doctoral dirigida per:
Dr. José Ignacio Padilla Lapuerta

10. TIPOLOGIA I EVOLUCIÓ MORFOLÒGICA

Tenim per objectiu en aquests capítol, presentar en síntesi les conclusions obtingudes després de la tasca de classificació i estudi dels materials presentats anteriorment, ja que les fitxes de buidatge, l'inventari de materials i el catàleg de formes, el presentem de forma extensa en els annexos 1 i 2. Cal tenir present, en primer lloc, que el volum de materials de Cabrera d'Anoia no seria susceptible d'aportar cronologia *per se*, si no comptéssim amb bones datacions. Tanmateix, el fet que el jaciment constitueixi un centre productor on ha estat possible recuperar un gran nombre d'estructures que han permès datacions fiables, fa que en precisar les diferents variants morfològiques i agrupar-les per estrats esdevingui perceptible una certa variació en el grup majoritari, que correspon a les formes globulars, majoritàriament les olles, però també els contenidors de líquids. Pel que fa a la selecció de materials per a l'anàlisi tipològica, durant els primers treballs de 1997, es va fer un comptatge exhaustiu de tots els fragments recuperats al tester 374 per tal d'aïllar aquells que fornirien l'anàlisi morfològica posterior (PADILLA, VILA, 1997). Temps després hem reprès aquestes dades i les hem comparades amb els càlculs de fragmentació de materials que havíem fet per a aquest estudi nou que presentem i veiem com les proporcions que presenta el tester 374 es poden extrapolar, a grans trets, al conjunt del jaciment; tal com veurem en la seqüència de gràfiques que presentarem.

Inicialment, hem de distingir dos nivells d'aproximació a la classificació tipològica. En un primer nivell, vam establir una primera classificació en base al criteri d'anàlisi funcional pel qual determinàvem per a cada fragment una *forma*, que podia respondre als conjunts de formes obertes, formes tancades i altres formes, tal com s'havien iniciat les classificacions a principis dels 90, però que en aquest cas intentàvem assignar ja a una morfologia definida més enllà de la classificació morfològica genèrica (*taula 13*). Aquesta assignació de la categoria forma, era possible en tots els casos llevat del grup *olla*, que s'identifica pràcticament en la seva totalitat amb el conjunt *pot globular*, ja que no era possible definir a priori la funcionalitat del fragment si no es recuperava algun dels elements distintius com ara brocs o nanses. En aquest cas vam

aplicar l'índex de correcció descrit en capítols anteriors en funció de la fragmentació de les peces, determinada per la vectorització de la línia.

Classificació morfològica	Classificació morfològica – funcional	Classificació funcional (determinada en funció de l'índex de correcció aplicat sobre la classificació morfològica)	
FORMES TANCADAS	Olla**		
	Gerro / gerra	Olla /Gerra /Cannata	
	Cannata		
	<i>Pot globular**</i>		
FORMES OBERTES	Cassola		
	Llibrell		
	Escudella		
	Paella		
	Tapadora		
ALTRES FORMES	Elements	Nansa	Olla / Gerra / Cassola
		Broc	Cannata
		Abocador / Bec	Cassola / Gerra
		Fons	Cassola / <i>Pot globular</i>
		Mànec	Paella

** La forma olla com a tal, únicament és distingible entre el conjunt *pot globular* quan el fragment és suficientment gran com per suposar que no és una *gerro* o *cannata*. Aquest límit entre els fragments el determina la vectorització de la línia. Per tant, les formes *gerro* i *cannata* poden ser determinades a partir de la primera aproximació morfològica, mentre que la determinació de la quantitat d'olles s'ha de fer a partir d'una correcció a partir de la vectorització i només aleshores es podrà aplicar l'índex de correcció sobre el grup genèric *pot globular*.

Taula 13: Classificació funcional dels fragments amb forma en funció dels grups determinats abans de 1997. Son considerats els fragments que poden ésser relacionats amb formes senceres determinades.

En funció d'aquesta classificació, que fèiem de forma simultània al dibuix de les peces i l'anàlisi macroscòpica de les pastes, vam aplicar el mètode de vectorització de línies corbes anteriorment definit i vam copsar les limitacions d'aquest ja que, si bé ens permetia afinar o determinar el grau de fragmentació en la majoria de conjunts, únicament ens va permetre copsar variants significatives en el conjunt de pots globulars. De fet, en agrupar els materials per tipus de línia i vectoritzacions vam veure com en les formes obertes i els fons dels pots globulars no era possible anar més enllà d'aquesta primera classificació i que no era necessària aquesta aproximació a l'hora de definir variants o diferències morfològiques clares en les formes; mentre que en el grup corresponent a les formes tancades, aquesta distinció numèrica prenia sentit en tant que permetia definir variants i facilitava la classificació del conjunt. Tot plegat, juntament amb el fet que el conjunt de pots globulars (identificable amb les formes

tancades) constituïa el percentatge majoritari –més del 80%– de materials, vam centrar els nostres esforços en intentar definir una evolució morfològica definida en funció d'aquest grup estrictament, car els altres grups es mantenen de forma més o menys estable al llarg de tota la vida útil de la terrisseria. És en aquest moment on va sorgir la classificació per vores i llavis exposada en el capítol 6. D'aquesta manera, doncs, presentem en primer lloc una caracterització funcional dels materials extensible a totes les fases productives del taller i determinem l'evolució morfològica per fases en funció del grup corresponent a les formes tancades.

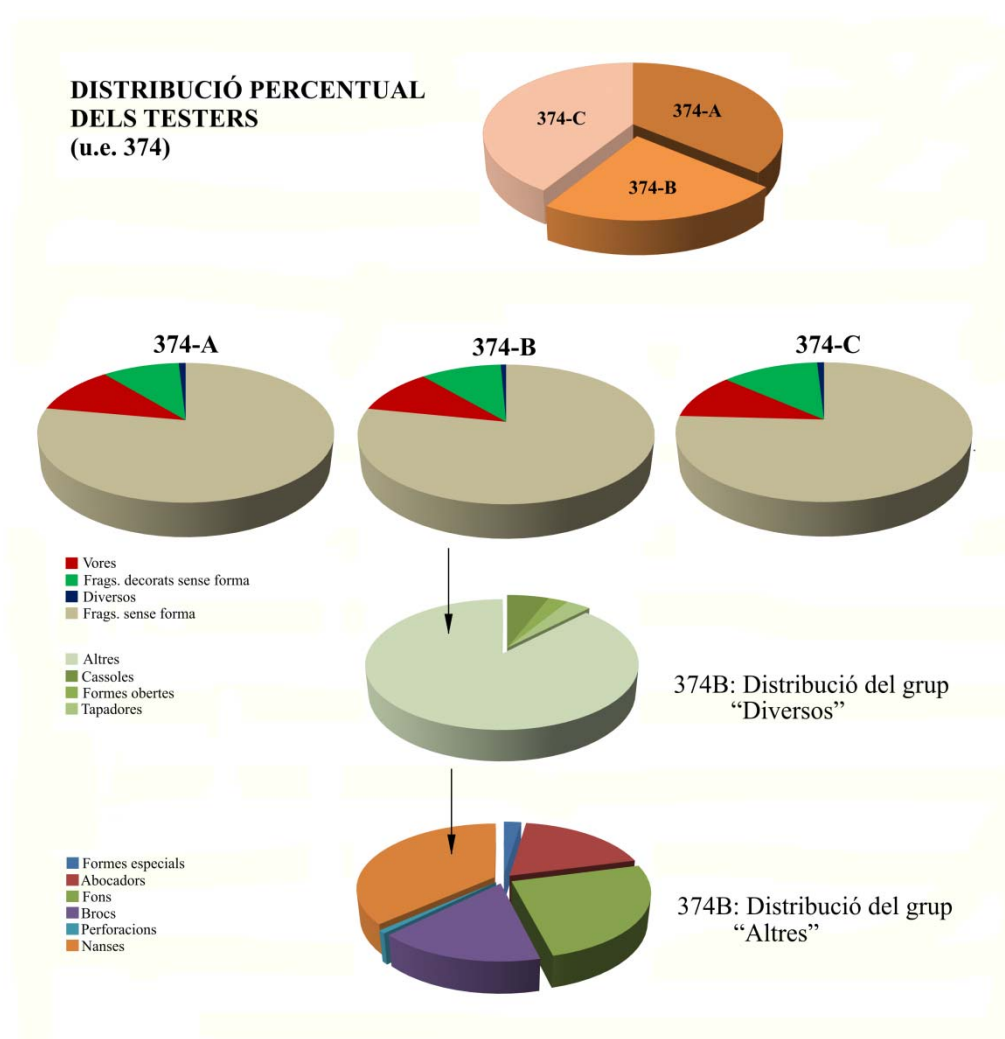


Fig. 209: Distribució percentual dels materials del tester 374 (Cf. PADILLA, VILA, 1997).

Durant la primera fase d'estudi de materials foren realitzats comptatges sistemàtics a fi de determinar l'índex de fragmentació diferencial i les proporcions de materials assignades a cada grup. Si prenem com a referència la distribució percentual dels materials del tester 374, presentada al 1997 (PADILLA, VILA, 1997) (fig. 209), veiem com

la distribució correspon a grans trets amb les distribucions presentades anteriorment en funció de l'índex de correcció. Durant l'estudi inicial del tester 374 fou calculat un índex de fragmentació (*fig. 210*) a partir de la mesura dels fragments sense forma amb

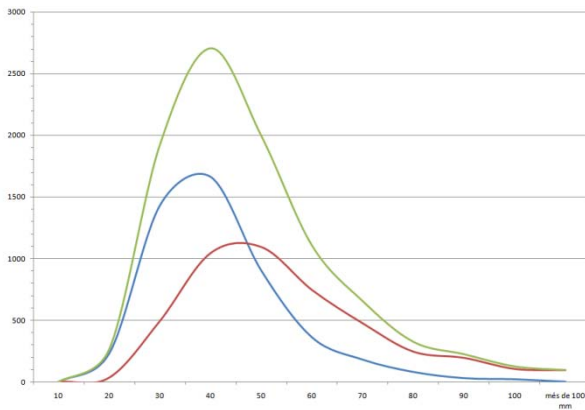


Fig. 210: Corbes de fragmentació calculades a partir del comptatge de materials del tester 374B. La línia vermella representa els fragments sense forma però amb decoració, la línia blava els fragments sense forma ni decoració i la línia verda el total. Sobre l'eix d'abscisses la mesura dels fragments en mm i sobre les ordenades el nombre de fragments recuperats (Cf. PADILLA, VILA, 1997).

o sense decoracions. Els resultats mostren que el major gruix de fragments es concentra en la franja entre 3 i 5 cm. Una aproximació a les vectoritzacions de les vores treballades ens permet fer una estimació a la fragmentació del material que no difereix gaire de la obtinguda a partir del tester 374. Si tenim en compte el resultat de les vectoritzacions de vora (*figs. 211 i 212*) veiem com el 71% dels fragments responen a vectoritzacions del grup II, és a dir, a aquelles que ens permeten recuperar la vora sencera i un fragment de la paret sense arribar a la carena. La dada és comparable amb l'índex de fragmentació proposat per al tester 374, perquè les vectoritzacions del grup II mostren fragments que efectivament oscil·len al voltant d'aquestes dimensions majoritàries. D'altra banda, si comparem a les gràfiques del tester 374 (*fig. 209*) la relació de fragments informes en relació amb les vores o altres fragments s'estableix en una relació de 1:9, fet que denota un grau molt alt de fragmentació dels materials.

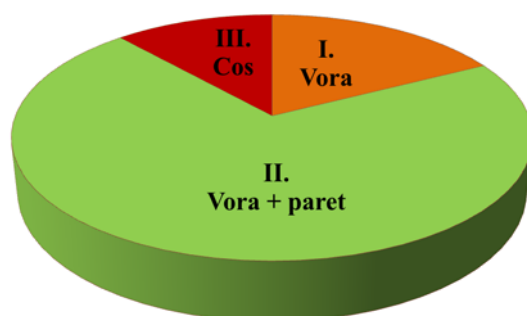


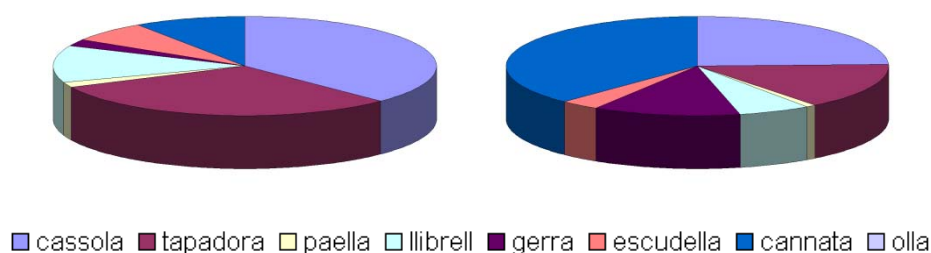
Fig. 211: Representació per sectors de la fragmentació global de materials en funció dels grups de vectorització.



Fig. 212: Representació de la fragmentació de materials per estrats en funció dels grups de vectorització.

A) CARACTERITZACIÓ FUNCIONAL:

La terrisseria de Cabrera d'Anoia és un centre productor especialitzat en una vaixel·la senzilla de cuina, amb un espectre reduït de formes que perduren al llarg de tota la vida productiva del centre i que evidencien l'alt grau d'adaptació de la terrisseria a una demanda constant. Les olles constitueixen la producció majoritària, juntament amb les cassoles i tapadores, elements de transport i contenció d'aigua –gerres i *cannatae*–, recipients multifuncionals de grans dimensions com els llibrells per a satisfer diferents necessitats domèstiques i en una proporció menor, alguns elements de la vaixel·la de taula com les escudelles. El conjunt denota una producció d'ús quotidià ben especialitzada en funció de les necessitats de la demanda. Pel que fa a les proporcions en els volums de les diferents formes, si ens remetem a les figures 186 i 187, veiem com el percentatge d'olles s'eleva fins al 80% dels materials analitzats⁶², en considerar-los estadísticament en funció dels índex de correcció. Tanmateix, aquesta variació és significativa també respecte a les formes que constitueixen la resta del conjunt. En aquest sentit, si prenem en consideració aquestes proporcions eliminant del càlcul la forma definida com a *olla*, veiem com les formes tancades continuen essent majoritàries i les gerres i *cannatae* constitueixen més del 50% de les formes restants (figs. 213 i 214).



Figs. 213 i 214: Distribució de formes en el conjunt de Cabrera d'Anoia respecte del percentatge de materials que no són olles (cf. figs. 186 – 187) en funció de l'inventari (*a l'esquerra*) i de l'índex de correcció (*a la dreta*), que ajusta les proporcions a la realitat.

⁶² Tenint en compte que en els materials analitzats la proporció de formes obertes és superior a la del conjunt del jaciment perquè aquestes eren sistemàticament recollides, la proporció de la producció d'olles pot elevar-se fins al 95% (PADILLA et alii, 2008).

Les formes tancades

Aquest tipus de formes són de presència majoritària al jaciment de Cabrera d'Anoia. En aquest conjunt, la forma definida com a olla és la més freqüent; tot i que presenta els problemes d'interpretació que hem exposat fins ara. Entre el conjunt d'olles, podem distingir dues tendències principals en els seus trets generals: d'una banda les olles bitroncocòniques, generalment de base lleugerament convexa i les olles globulars o de cos esfèric, sense entrar a comentar de moment la morfologia de les vores. Pel que fa a les seves dimensions, podem distingir tres mides bàsiques que es repeteixen en totes les fases del taller. Podem considerar com a element de referència una olla de dimensions mitjanes amb un diàmetre màxim i una alçada que poden oscil·lar al voltant dels 20 cm, que constitueix el tipus majoritari. De dimensions inferiors a aquestes, trobem el que podem anomenar *olletes*, amb un diàmetre de boca generalment igual o

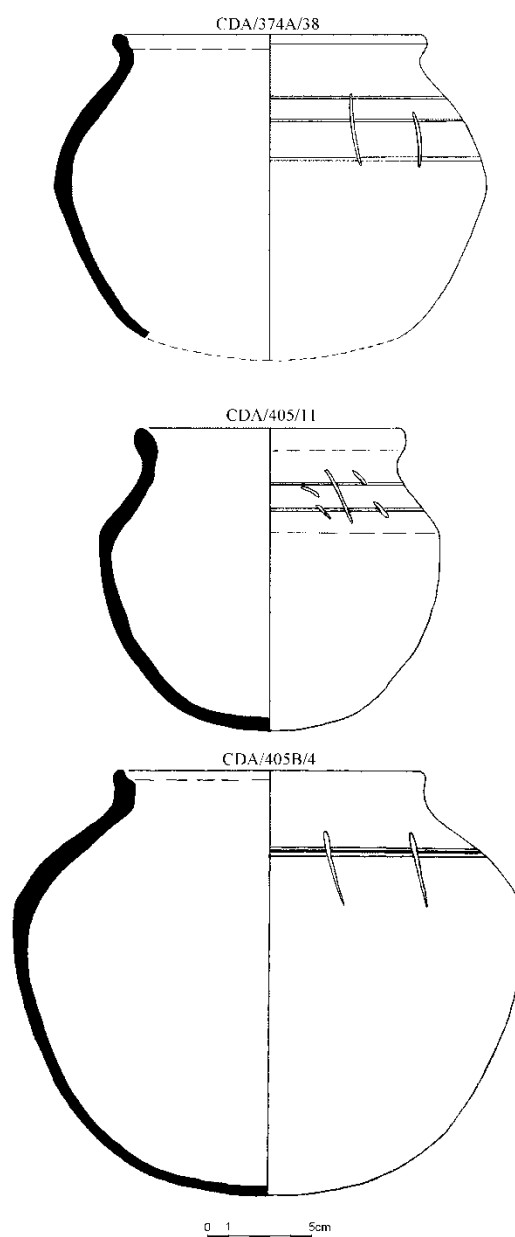


Fig. 215: Olles

inferior als 10 cm i amb un diàmetre màxim al voltant dels 15 cm; i, finalment, trobem olles de dimensions variables però en tot cas superiors a les dues dimensions anteriors generalment iguals o sovint superiors als 25-30 cm de diàmetre màxim (*fig. 215*). Totes presenten parets amb gruixos irregulars entre 4 i 10 mm, esporàdicament superiors, que esdevenen més fines cap a les bases i engruixides a les vores. En el cas de les olles bitroncocòniques aquest engruiximent es percep clarament a la part superior, fins al

límit de la carena. Per regla general, no presenten nanses ni abocadors de cap mena, tot i que en alguns casos molt aïllats potser podríem trobar algunes olles de petites dimensions amb dues nanses de cinta. Els fons de les olles recuperades habitualment són esfèrics o convexos; aquests darrers mostren un punt d'inflexió entre les parets i la base que manca en les formes completament esfèriques. Aquesta mancança fa que sigui pràcticament impossible distingir entre les parets i les bases de les peces molt fragmentades.

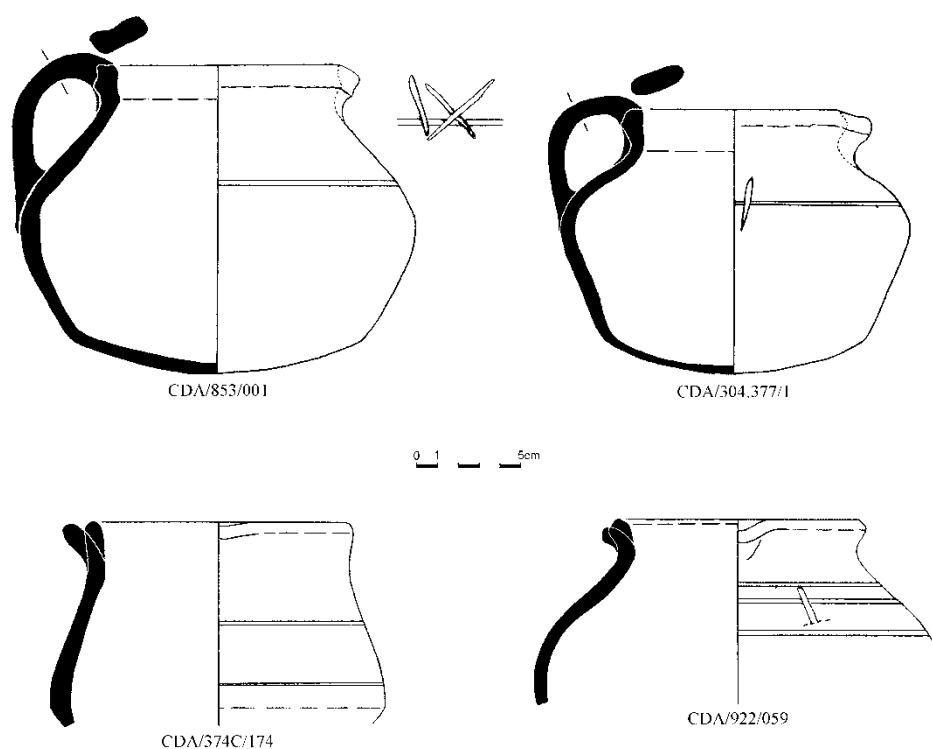


Fig. 216: Gerro / gerra

Aquesta és la forma majoritària, però juntament amb les olles trobem altres formes tancades de cos més o menys esfèric que ja hem descrit anteriorment en el capítol de metodologia. Ens referim a les formes *gerro*, *gerra* i *cannata*. Les formes *gerro* i *gerra* (fig. 216) en el context de Cabrera són força semblants a les olles, però presenten gairebé sempre becs pinçats i una nansa de cinta amb depressió central (fig. 217) en el cas de la *gerra*, que generalment oscil·la al voltant dels 2 – 3 cm d'ample. El gruix de les parets és similar al de les olles, encara que mai no resulta inferior als 5 – 6 mm. Acostumen a presentar una carena marcada cap a la meitat de la panxa o lleugerament elevada cap al terç superior i tenen fons convex. Tanmateix, el fons no és generalment

esfèric com en el cas de nombroses olles, sinó que presenta un punt d'inflexió clar que permet distingir-lo de les parets.

La forma *cannata* (fig.218) és certament peculiar perquè respon a un recipient destinat a la contenció i transport de líquids que no ha arribat en cap forma als nostres dies i en la qual podem veure sense dubte un clar precedent dels cànters o càntrics de temps posteriors. És caracteritzada pel seu cos esfèric amb una boca similar a la de les olles i amb un

broc tubular que se li adossa. En general, presenten un diàmetre de boca que oscil·la al voltant dels 10 cm i un diàmetre màxim al voltant dels 20 cm o lleugerament superior, amb gruixos similars als de les olles. Podríem suposar-los un fons esfèric més que no pas convex, però no disposem de prou elements com per afirmar-ho amb rotunditat. Els brocs tubulars són un element especialment característic d'aquestes produccions. Podem parlar de dos tipus diferents de broc en funció de com han estat adossats a la peça (fig. 219): en primer lloc, un broc constituït per una peça semicircular i plana d'argila que es tanca en forma cilíndrica en el moment d'adossar-lo al recipient, i d'un

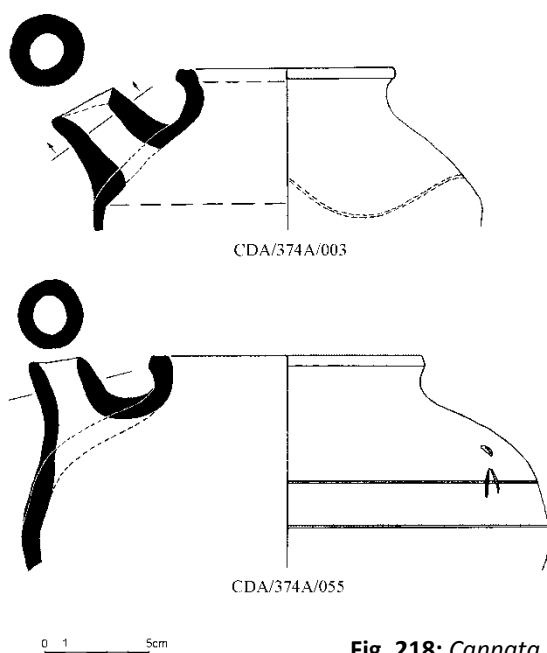


Fig. 218: Cannata



Fig. 217: Nanses en secció

segon tipus, constituït per un cilindre tancat ben modelat al marge de la peça que s'adossa en el darrer moment. Ambdós tipus tenen un gruix aproximat de 6 – 8 mm i una llargada que normalment no supera els 5 cm.



Fig. 219: Broc. (A la dreta, broc cilíndric modelat a part i a l'esquerra broc modelat en el moment d'unir-lo al cos de la peça).

Pel que fa a la decoració de totes aquestes peces, les línies horitzontals contínues incises tot al voltant de la peça apareixen en la majoria de fragments decorats, per la qual cosa podem suposar que són la tònica habitual de decoració. Podem trobar-les generalment agrupades en jocs de dos, tres o quatre línies tot i que també podem trobar-ne una de sola (cf. tipus D.1 – D.4). És freqüent també la presència de línies ondulades horitzontals i contínues ja sigui aïllades o combinades entre elles o amb una o dues línies rectes (D.5, D.6). Juntament amb les línies contínues apareixen tot un seguit de motius decoratius que solen presentar-se en combinació amb aquestes, però únicament en un sector de la peça. Parlem d'incisions discontinües generalment verticals o lleugerament obliqües (D.10), que tallen una o més línies rectes contínues (D.80) i que es presenten aïllades o en grups de dos o tres. Igualment és freqüent la presència d'aspes (D.25, D.28).

Les formes obertes

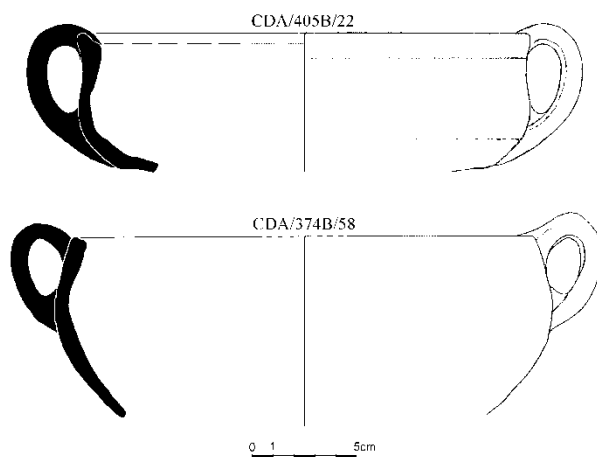


Fig. 220: Cassola.

Les formes obertes no són majoritàries en cap cas i representen una mínima part del total en el conjunt de Cabrera. La forma més freqüent és la *cassola*, que pot presentar nanses enfrontades i sovint abocador pinçat sobre la vora. La forma bàsica de cassola presenta una carena marcada i vores reforçades fins a la carena, establint una

diferenciació molt clara entre la paret i la base, que generalment és molt més prima. Les vores i parets poden tenir gruixos fins a 12 – 13 mm, en alguns casos superiors i la base pot arribar a mínims de 5 – 6 mm. En general podem parlar d'una mida estàndard que oscil·la al voltant dels 25 cm de diàmetre, tot i que és possible trobar-ne de majors o de menors. Habitualment, no presenten cap tipus de decoració, tot i que en alguns casos aïllats poden presentar alguna línia incisa (D.1, D.2) o bé ondulada (D.5) malgrat no ser habitual (*fig. 220*). Les cassoles no sempre s'han pogut recuperar senceres, és a

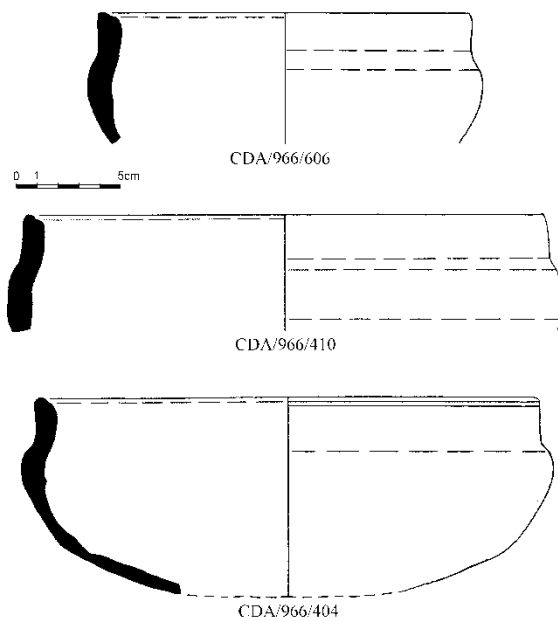


Fig. 221: Cassoles de tipus A, amb vora lleugerament envasada i carena marcada.

diàmetre de boca que generalment coincideix amb el diàmetre màxim de la peça (fig. 222).

Juntament amb les cassoles, trobem altres formes minoritàries, entre les quals els *llibrells* o *gibrells* són les més abundoses; juntament amb les formes *escudella* i *paella*, clarament minoritàries. Els *llibrells* (fig. 223) són grans recipients de cos alt i fons pla amb un diàmetre de grans dimensions que no difereix excessivament entre la vora i la base i que en la majoria de casos supera els 30 – 40 cm. En comparació amb les dimensions generals que presenten,

les parets no són excessivament gruixudes i oscil·len al voltant dels 10 – 12 mm. És habitual que presentin decoració, essent les més freqüents les línies contínues

dir, amb els becs i nanses, però la proporció d'aquests elements és prou significativa com per pensar que són habituals. Podem distingir dos variants o dues tendències en la morfologia d'aquestes peces: d'una banda un tipus A de cassola amb una carena molt marcada i vora recta lleugerament envasada, amb un diàmetre màxim clarament superior al diàmetre de boca (fig. 221); de l'altra, una cassola de tipus B amb una vora contínua també recta, però amb un

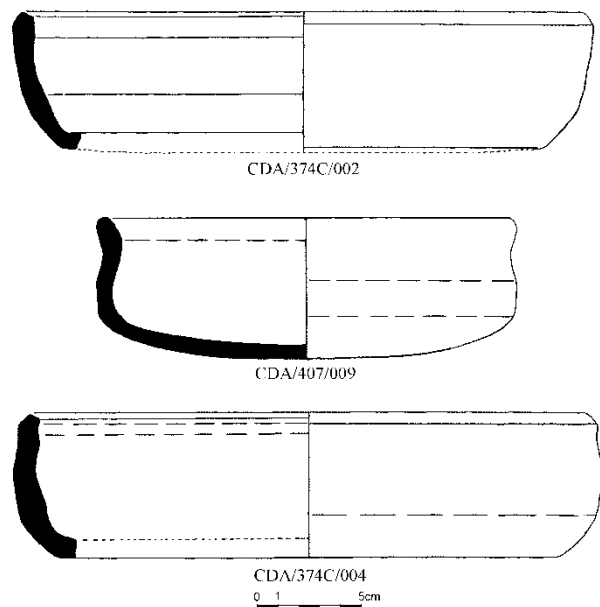


Fig. 222: Cassoles de tipus B, amb vores rectes o exvasades.

ondulades aïllades o bé combinades amb una o més línies rectes (D.5, D.6B i D.7) i vores exvasades, força simples en alguns casos amb alguna acanaladura.

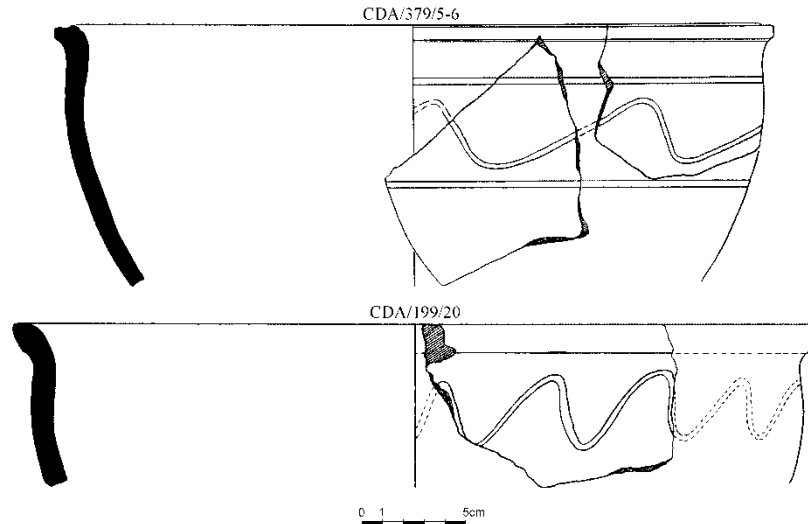


Fig. 223: Llibrells.

Les formes escudella i paella són casos molt aïllats, però apareixen també entre la producció de la terrisseria. Les escudelles són formes obertes i les podem considerar com a l'element fonamental de la vaixel·la comuna de taula. Presenten vores

habitualment exvasades, amb diàmetres de boca entre 10 – 12 cm que coincideixen amb els diàmetres màxims i no és habitual que presentin decoració (*fig. 224*). De paelles només se n'ha recuperat un fragment que ens permet reconstruir la forma sencera (*fig. 225*): fa 26 cm de diàmetre i té una alçada que no arriba als 4 cm. de totes maneres, no devia d'ésser una forma totalment estranya, ja que se n'han recuperat alguns mànecs més (*fig. 226*). No són excessivament llargs ja que no acostumen a superar els 10 cm i solen ser força amples –uns 3 cm pel cap baix– plans o bé lleugerament arrodonits.

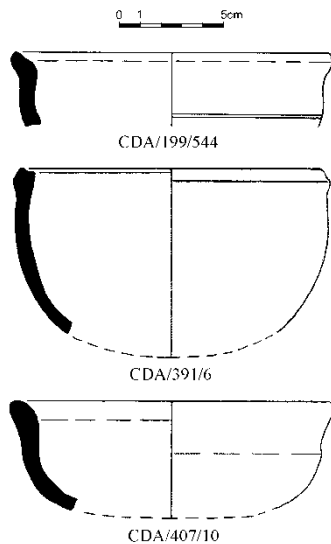
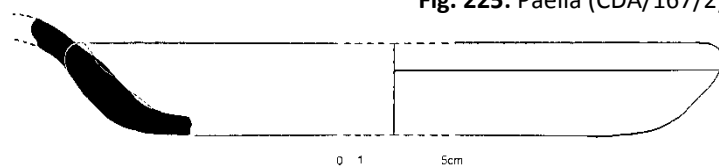


Fig. 224: Escudelles.

Fig. 225: Paella (CDA/167/2)



Altres formes

D'aquest grup més heterogeni d'altres formes, destaca com a element principal l'existència de les tapadores (fig. 227). Aquesta forma es presenta directament relacionada amb la presència de les olles, que sovint mostren recolzaments. No són equiparables en proporció a les olles, però sí que apareixen de forma prou abundant. Acostumen a presentar vores aixecades i nansa de cinta. Els diàmetres són coincidents amb les olles, essent clarament majoritaris els que corresponen a aquelles olles de dimensions intermèdies amb un diàmetre lleugerament inferior als 20 cm.

Habitualment estan decorades amb aspes (D.25), o incisions de dimensions reduïdes (D.14 i D.60) disposades en forma de sanefa sobre la seva superfície, tot i que hem documentat algunes tapadores amb decoracions similars a la cara inferior.

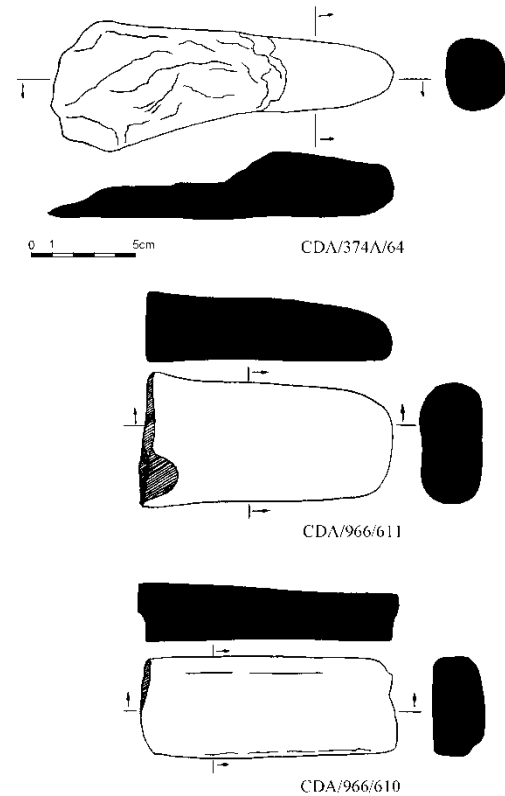


Fig. 226: Mànecs de paella.

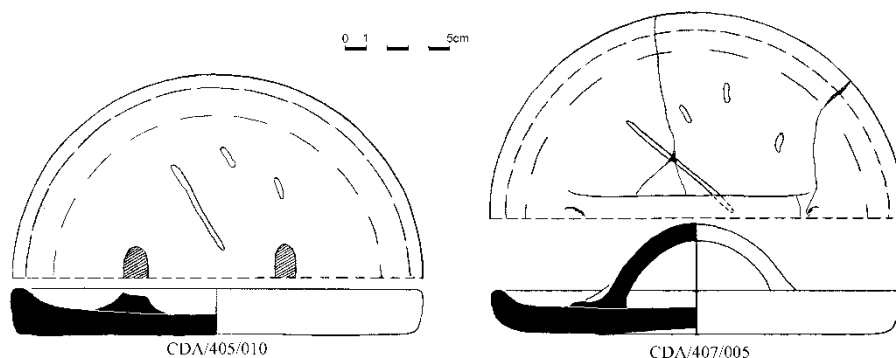


Fig. 227: Tapadores.

Finalment, hem d'esmentar algunes formes especials, que apareixen de forma totalment aïllada. En primer lloc, cal considerar la presència de quatre fragments sense forma apareguts al tester 374 –dos d'ells ja publicats en l'estudi de l'estrat 374-B

(PADILLA, VILA, 1997: 158) i els altres dos a l'estrat 374-A– que presenten perforacions (fig. 228) de secció circular, amb un diàmetre de 9 – 10 mm, la interpretació dels quals és complicada i ens remet al què ja havien proposat J. I. Padilla i J. M. Vila:

“Fins al moment són escassos els recipients amb perforacions apareguts en aquest i altres jaciments, per la qual cosa es fa difícil la seva interpretació. En algun cas s’han identificat com a recipients semblants a fogons, per més que nosaltres som més aviat partidaris de relacionar els nostres exemples amb una forma tradicional fortament arrelada com és la castanyera de nansa arquejada sobre la boca, que encara és possible trobar entre les produccions actuals de ceràmica grisa.” (PADILLA, VILA, 1997: 150)

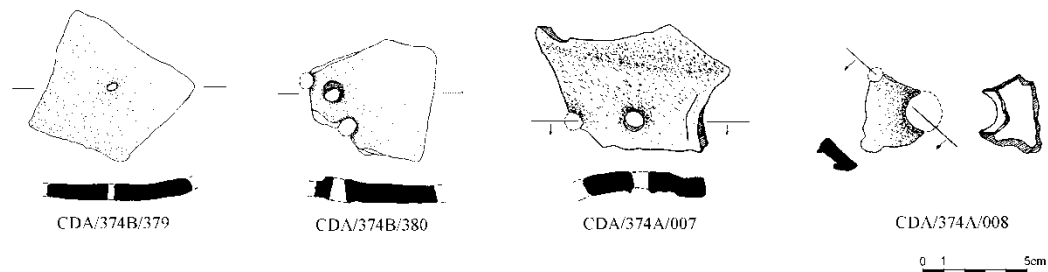


Fig. 228: Perforacions.

El fragment CDA/374A/007 presenta una certa carena i no sembla, especialment pel que fa a aquest fragment, que puguem parlar de fogons en aquest cas. Tanmateix, no hem trobat en la resta de materials perforacions en fragments de majors dimensions o bé en fragments amb forma, fet que aportaria una mica més de llum en tota aquesta qüestió. En relació amb els fogons, més que no pas aquestes perforacions, hi podríem

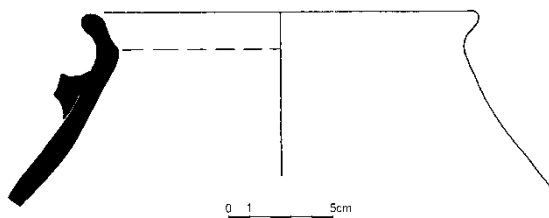
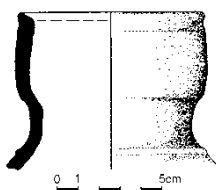


Fig. 229: Peça CDA/1010/22, que podríem interpretar com un possible fogó.

relacionar una forma troncocònica (fig. 229) amb una vora exvasada i el que semblaria ser l’arrencada d’una nansa de cinta que no encaixa amb les formes habituals i que podria tenir relació amb aquests elements auxiliars de la vaixel·la de cuina.



El darrer element peculiar de la producció apareix representat per un coll del que podria haver estat una gerra o algun estri per al transport de líquids que s'allunya, però, de la tipologia habitual a Cabrera d'Anoia (*fig. 230*).

Fig. 230: Peça 167/1. Coll de gerra, diferent de la tipologia habitual.

B) CARACTERITZACIÓ MORFOLÒGICA DEL GRUP *POT GLOBULAR*:

La caracterització funcional exposada, ofereix una visió general de la producció de la terrisseria i posa de manifest l'especialització d'aquest centre productor en una vaixel·la culinària comuna. Malgrat tot, no permet copsar amb claredat l'evolució del jaciment, que ve marcada per les petites variacions, subtils però significatives que apareixen en la forma de llavis i vores. Dèiem anteriorment que la producció estudiada reflecteix amb claredat les fases finals de la terrisseria, que apareixen ben documentades tant pel que fa a les estructures de cocció, com àrees de treball i, evidentment, en els grans volums de materials dels testers d'aquesta època. Pretenem a continuació exposar aquesta variació morfològica per fases amb el suport de la classificació de pots globulars en funció dels tipus de vora. És per això que ens remetrem constantment a les proporcions de fragments relacionats amb cadascun dels tipus definits en el capítol 6 representades a partir de diagrames de sectors (*fig. 231*). A l'annex 2 presentem un seguit de làmines amb el conjunt de materials, representat únicament en secció i classificat per tipus, junt amb una làmina inicial que recull l'evolució per fases. Hem considerat que presentar tots aquests materials de forma conjunta serà més eloqüent i farà l'evolució més comprensible que si adjuntem una petita mostra de peces en cada fase, fet que sempre comporta el risc d'oferir una visió quelcom més esbiaixada davant la necessitat de seleccionar encara més els materials. És per aquest motiu que la caracterització per fases no presenta figures i remetem el lector a les làmines de l'annex.

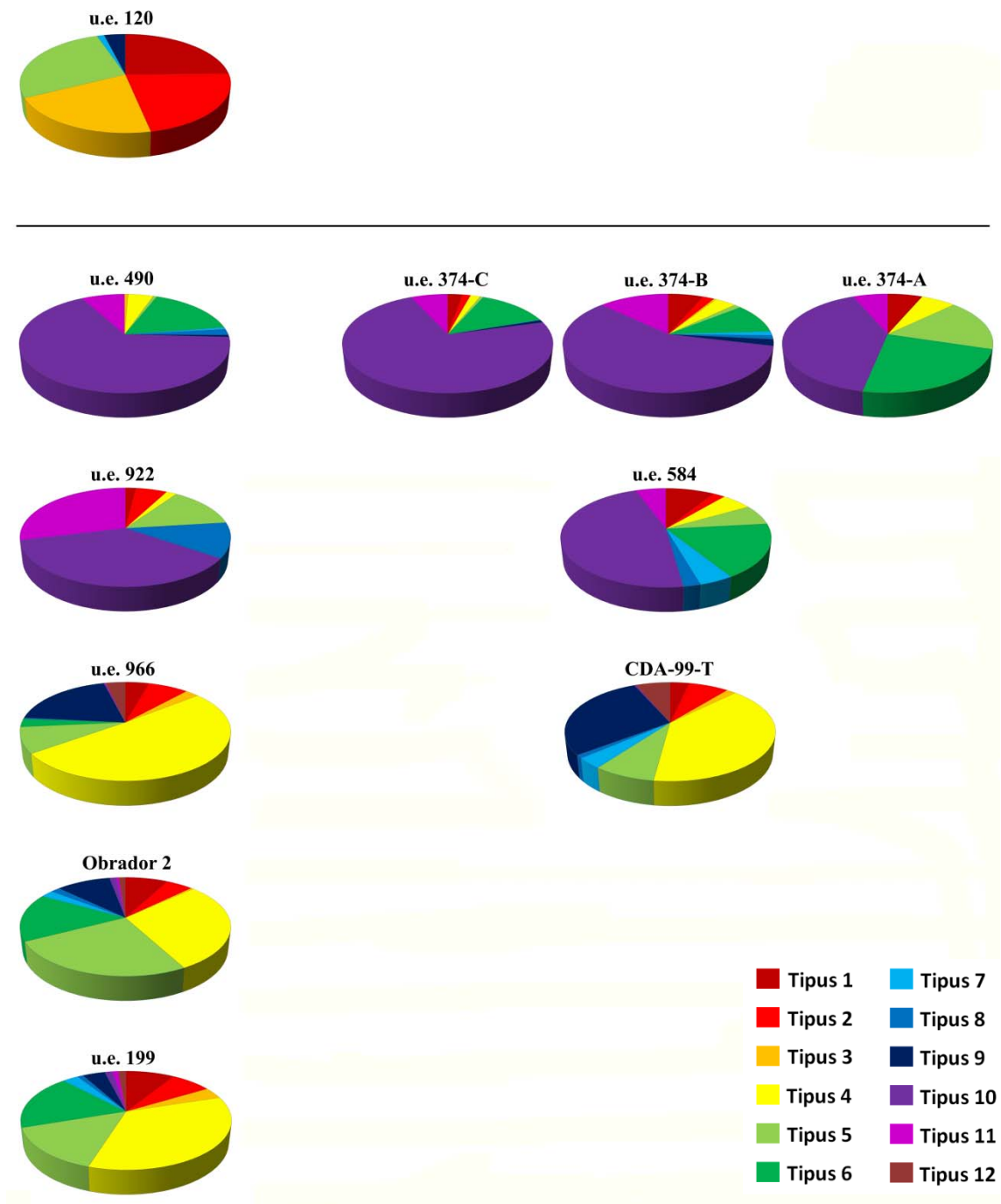


Fig. 231: Representació gràfica per diagrama de sectors de la classificació de fragments de vora de pot globular en funció del tipus de llavi. (En el còmput del forn CDA-99-T, s'inclouen les u.e. 403, 405, 405-B, 407 i 407-B. L'obrador 2 inclou les u.e. 1010, 1012, 1015, 1024, 1028, 1031, 1032 i 1035).

- **Fase 2:** Aquesta fase apareix representada únicament pel tester de l'Obrador 3 (u.e. 120). Aquest conjunt és el que presenta diferències majors respecte del conjunt de la terrisseria, molt més acusades que les de la resta de grups entre ells. De fet, ja des de l'inici dels treballs vam ésser tots plegats molt conscients de que el tester 120 constituïa quelcom de diferent respecte a la resta de volums. Aquesta diferència intuïda inicialment, va quedar corroborada tant per l'anàlisi morfològica en profunditat com per les anàlisis petrològiques, mineralògiques i químiques. Si observem el diagrama sectorial corresponent al tester 120, veiem com les formes simples, amb vores exvasades i llavis arrodonits i allargassats (tipus 1 i 3) o lleugerament pinçats són habituals (tipus 5). Aquestes formes responen a la caracterització de peces molt senzilles habituals al llarg de tota l'època medieval, pràcticament en tots els territoris del nord peninsular on s'hi detecta ceràmica grisa i, com a tals, també apareixeran regularment en una proporció més o menys considerable en totes les fases del jaciment. Tanmateix, les peces del tester 120 acostumen a ser més estilitzades i de parets més fines, característiques especialment perceptibles en el cas dels tipus 3 i 5 respecte a la resta de materials. També els fragments corresponents a vores del tipus 2 són habituals i presenten certes singularitats, especialment un aspecte groller i molt irregular que contrasta amb la resta de formes, especialment amb les d'aquest tipus presents en la resta de testers. Aquestes singularitats són presents també en l'acabat de les peces. Les parets són sistemàticament allisades i el tornejat és habitual, si bé no podem afirmar que les parets no hagin estat aixecades a mà. La pasta és lleugerament més fina que en fases posteriors en quant a les dimensions de les inclusions i la presència elevada d'un component ferruginós fa que la reducció de les peces els confereixi un aspecte molt més fosc, d'un color negre força mat que en algunes zones on la reducció no s'ha completat presenta tonalitats vermelloses.

- **Fase 4:** Aquesta és la fase corresponent al gran tester evolutiu de la terrassa intermèdia, ben representat pels estrats 374-A, B i C. Els volums corresponents a la primera fase de deposició de materials de tester sobre l'angle sud de la terrassa intermèdia (u.e. 490), anterior a la neteja (u.e 453) presenta característiques molt

similars a les del tester posterior. En tots aquests volums, la característica principal és la presència en una proporció més que destacada de les vores corresponents al tipus 10, en les seves diferents variants. En els estrats més nombrosos, parlem d'una proporció que supera clarament el 50%. Aquest gran volum de materials del tipus 10 es veu complementat per les formes acanalades del tipus 6, que constitueixen el segon grup majoritari i que, de fet, podríem considerar com una vora una mica més simplificada que les del tipus 10, però que en tot cas, no s'allunya excessivament de la tònica estilística habitual. En tercer lloc apareixen les vores del tipus 11, apuntades o trilobades, que també reflecteixen una certa complexitat en l'acabat d'aquestes peces de la mateixa manera que el tipus 10. Finalment, apareixeran també, però en una proporció minoritària, les formes simples habituals amb vora exvasada i llavis simples o pinçats, de tal manera que el conjunt de llavis compostos és clarament majoritari per sobre dels simples.

- **Fase 6:** Les similituds pel que fa a les proporcions i la preponderància dels llavis compostos es mantindrà encara durant un temps, a cavall entre els segles XIII i XIV durant la darrera etapa de la terrisseria. Tanmateix, assistim a partir d'aquest moment a una progressiva simplificació de formes, que no arriba a perdre del tot els reforços i pinçaments que denoten una certa elaboració dels llavis, però canviarà l'estil general de la producció. En aquest moment la presència del tipus 10 es perdrà progressivament fins a desaparèixer gairebé de la producció. Si considerem els diferents nivells en funció de la seqüència cronològica i les àrees on es troben ubicats, cal esmentar per aquest ordre, els estrats 922, 584, 966, la producció frustrada de CDA-99-T, 199 i els darrers estrats de rebliment de l'Obrador 2. En un primer moment, veiem com els estrats 584 i 922 presenten una similitud tipològica total amb els materials de la fase precedent. Pel que fa al tester 584, que rebleix l'antiga estructura de CDA-99-J, no ens ha de sorprendre si tenim en compte, es tracta d'una primera fase de l'ocupació sistemàtica de la terrassa superior que inutilitza els forns antics. Ens referim a un conjunt pràcticament coetani del gran tester 374 si bé que lleugerament més tardà i en una zona molt propera. El tester 922 és un conjunt residual abocat en

un moment molt tardà a la zona de l'obrador 4. Pel que fa a la tipologia, clarament relacionable amb la producció del gran tester 374, hauríem de pensar que és un abocament realitzat sobre una zona prèviament amortitzada. Potser la presència superior de fragments del tipus 11, per sobre del tipus 10, tot i que sempre reflecteixen una predominança de les formes de llavi compost pugui ésser deguda a la distància d'ambdós testers i al fet que l'abocament de l'Obrador 4 podria correspondre a la producció d'algun forn contemporani més allunyat de la terrassa intermèdia o bé que el tipus 10 ja ha començat el seu declivi.

Aquesta predominança de les formes compostes ben aviat es perdrà, tal com testimonien els fragments recuperats al tester 966 i al forn CDA-99-T. En aquest moment, la producció pateix una simplificació notable fins al punt que les formes del tipus 10 es redueixen fins pràcticament desaparèixer. Per contra veiem com a les darreries del XIII adquireixen novament una presència destacada les formes simples, majoritàriament de llavis pinçats del tipus 4 en les seves diferents variants i pinçats amb reforços més o menys marcats (tipus 9). També apareix en aquest moment una forma peculiar marcada per l'engruiximent lateral de les vores (tipus 12) que romandrà fins a l'esgotament del taller, present a la producció abocada al tester 966 i en les formes de CDA-99-T. Tot i que mai no serà un tipus majoritari a la terrisseria, resulta interessant el fet que no hagi estat detectada en cap de les fases anteriors.

Durant el moment més tardà, representat per les peces del tester 199 i les que rebleixen l'obrador 2, els llavis pinçats del tipus 4 continuen sent majoritaris, tot i que la seva proporció disminueix sensiblement en favor de formes també simples, amb vores engruixides o apuntades (tipus 2 i 3).