

El món alt-medieval i el seu entorn artístic en les terres de l'antic vescomtat i abadiat de Sant Pere d'Àger.

Un apropament a llurs fonaments històrics,
artístics i arqueològics.
(segles XI-XII)

Francesc Fité i Llevot

ADVERTIMENT. La consulta d'aquesta tesi queda condicionada a l'acceptació de les següents condicions d'ús: La difusió d'aquesta tesi per mitjà del servei TDX (www.tesisenxarxa.net) ha estat autoritzada pels titulars dels drets de propietat intel·lectual únicament per a usos privats emmarcats en activitats d'investigació i docència. No s'autoritza la seva reproducció amb finalitats de lucre ni la seva difusió i posada a disposició des d'un lloc aliè al servei TDX. No s'autoritza la presentació del seu contingut en una finestra o marc aliè a TDX (framing). Aquesta reserva de drets afecta tant al resum de presentació de la tesi com als seus continguts. En la utilització o cita de parts de la tesi és obligat indicar el nom de la persona autora.

ADVERTENCIA. La consulta de esta tesis queda condicionada a la aceptación de las siguientes condiciones de uso: La difusión de esta tesis por medio del servicio TDR (www.tesisenred.net) ha sido autorizada por los titulares de los derechos de propiedad intelectual únicamente para usos privados enmarcados en actividades de investigación y docencia. No se autoriza su reproducción con finalidades de lucro ni su difusión y puesta a disposición desde un sitio ajeno al servicio TDR. No se autoriza la presentación de su contenido en una ventana o marco ajeno a TDR (framing). Esta reserva de derechos afecta tanto al resumen de presentación de la tesis como a sus contenidos. En la utilización o cita de partes de la tesis es obligado indicar el nombre de la persona autora.

WARNING. On having consulted this thesis you're accepting the following use conditions: Spreading this thesis by the TDX (www.tesisenxarxa.net) service has been authorized by the titular of the intellectual property rights only for private uses placed in investigation and teaching activities. Reproduction with lucrative aims is not authorized neither its spreading and availability from a site foreign to the TDX service. Introducing its content in a window or frame foreign to the TDX service is not authorized (framing). This rights affect to the presentation summary of the thesis as well as to its contents. In the using or citation of parts of the thesis it's obliged to indicate the name of the author.

EL MON ALT-MEDIEVAL I EL SEU ENTORN ARTÍSTIC
EN LES TERRES DE L'ANTIC VESCOMTAT I ABADIAT
DE SANT PERE D'AGER. Un apropament a llurs
fonaments històrics, artístics i arqueolò-
gics.(segles XI-XII)

Memòria presentada pel llicenciat en Filosofia
i Lletres per la Universitat Central de Barce-
lona FRANCISC FITÓ I LLIBOT per a optar al grau
de Doctor.

Conforme
M. Riu

AGER 8 de Desembre de 1986

Notes

- 1) M. Riu Els camins medievals i els ponts de Vallonga i les cases de Posada "Cardener" 2(1985) p. 69
- 2) Testimoni d'haver estat la Vall d'Ager lloc de pas habitual des de la Ribagorça i Catalunya ens apareix varies vegades en la documentació. Per exemple, al s. XV, de gut a les guerres civils de Joan II, apareixen en els consells de la paeria d'Ager disposicions pel control del pas d'enemics del rei. Vegeu F. Fité Reculls... p. 362-363.
- 3) M. Riu op. cit. p. 68-76. Ens ofereix un estat de la qüestió de tots els estudis més importants actuals referents a camins, que d'ençà els darrers anys són objecte d'un major interès però que s'hagi assolit un nivell satisfactori. Els estudis arqueològics són encara més migrats.
- 4) F. Fité Els camins del Montsec dins les rutes catalanes de peregrinació"VI Congr s del CEHA. Los caminos y el Arte"(1986) Santiago de Compostela.
- 5) Madrazo Santos El sistema de transportes en Espa a 1750-1850 (el primer volum dedicat als camins) (Madrid 1984) p. 17 i 26
Constata com a Castella els camins emprats per la Mesta coincideixen molts cops amb els camins medievals. Tamb  R. Oursel Camminantes y caminos (Madrid 1983) constata aquest fet per Fran a i adverteix de la cura que cal tenir en estudiar un cam , puix malgrat la seva antiguitat pot haver sofert distintes modificacions i variants; p. 28-29
- 6) Madrazo Santos op. cit. p. 17 i 28; dit autor adverteix tamb  de la circulaci  prec ria a trav s del Pirineu i com els primers camins segueixen el curs interfluvial, posant com exemple la Noguera. Aix  mateix recalca, com entre els segles IX i XII es desenrotllen molt els camins de bast, p. 36-37.
Sobre cal ades romanes podeu consultar J. Casas i Genover La xarxa vi ria romana a les comarques de Girona "Estudi General" Girona 1981 vol. I p. 63-67; G. Arias Itinerarios romanos del Pirineo a Tarragona "el miliario extravagante" Paris 1968, 14 p. 399-403; del mateix autor El tri ngulo tarraco-Osca-Caesaraugusta Ibid. p. 410-419; J. Padr  Parcerisa Les vies de comunicaci  romanes al

Pirineu català "Col.loqui internacional d'Arqueologia a Puigcerdà" 1984 p. 61-87.

- 7) Aquesta ermita romànica, actualment enrunada i celler d'un mas, ens apareix documentada ja l'any 1048. Bibl. de Catalunya perg. 4121 sig. ant. 1579; edit. P. Sanahuja Historia de la Villa de Ager (Poblet 1961) Ap. 14 p. 325 i ss.
La de Santa Elenea, malgrat les renovacions, manté certa estructura medieval i està documentada ja amb claretat en època baix medieval.
- 8) Ens apareix citat també per primera vegada en el pergamí ara esmentat. Es tracta d'una acta de donació, atorgada per Arnau Mir de Tost a Sant Pere d'Ager, que inclou entre altres esglésies la de Sta. Maria del Pla, sobre la qual es donen les següents afrontacions "...in plano iuxta viam, que ducit viatores ab Ager ad flumen Nogerola (Noguera Ribagorçana) et ad Kastrum Bellum Montem....". Poc resta del poblet i castell de Bellmunt; de l'església, en canvi, es conserva amb un estat bastant ruïnós bona part de la fàbrica romànica, que era d'una sola nau amb el portal a Ponent originàriament. Originàriament es dedicà a Sta. Maria i després a St. Bertomeu, com ermitatge de Fet ja desaparegut el poblet.
- 9) A la Pertusa -topònim llatí que significa: foradat- s'hi conserva una magnífica esglésiola del s. XI, d'una nau, situada sobre un penyasegat. En un principi era temple castral d'un petit castell-torre que feia de guaita enfront del congost de Bonrebei. Sobre el congost, sabem que hi existí en el tram més difícil, que en el temps de la Mancomunitat es modificà, un pas constituït per una estructura de fustes fixades a la roca. L'existència d'una gran cova -Cova Colomera-, habitada des de temps prehistòric i segurament en època medieval, puix hi ha aparegut restes del bronze i el ferro, ens fa suposar si no l'habitarien els mantenidors del pas.
- 10) P. Arsenio Arenas i P. Huarte Arana Los caminos de Santiago (Barcelona 1965) p. 85-93; el arte románico. Catálogo L. Vazquez de Parga "Los caminos de Santiago"(Barcelona-Santiago de Compostela) p. LXVIII.

- 11) Sobre aquest hospital regentat per hospitalers, presentàrem el mes de Novembre de 1985 una comunicació a les "Primeres Jornades sobre els Ordes religioso-militars als països catalans" de Montblanc, en la qual destacàrem ja la importància de l'Hospital en relació amb dit camí La presència dels Ordes religioso-militars al Montsec (en premsa).

Aquest no és pas, però, l'únic hospital que existia a la Vall d'Àger. N'existia també un de pelegrins a l'arrabal de Sant Martí de la vila d'Àger, depenent del monestir premostratenc de Beilpuig de les Avellanès. La primera referència clara sobre ell ens apareix l'any 1232; Arxiu parroquial d'Àger perg. 537 edit. F. Fité Reculls.... p. 362.

Arsenda, la muller d'Arnau Mir de Tost, en el seu testament disposà la creació del que seria el primer hospital per a pobres de la vila d'Àger "ad requisciendo et reficiendo" pelegrins, juntament amb tres més que el seu marit devia manar construir a Artesa, Llordà i Tost, manant que el d'Àger fos construït en llur alou i la resta en llocs idonis per habitar-hi; hospital que devia dotar de "pannos ad requiesciendum" i tot el necessari per tal que els pobres hi trobessin sempre consolació, "cibi et potus"; Arxiu Capitular de Lleida, fons Àger, calaix 172 perg. 2486, edit. P. Sanahuja op. cit. Ap. 25 p. 339 i ss.. Aquest hospital estava ja construït l'any 1101, quan es consagrà l'església de Sant Nicolau, que en l'acta de consagració clarament es diu que s'havia construït prop del castell d'Àger "in loco que vocant Asperum, ubi est xenodochium ad pauperes recreandos constructum"; Bibl. de Catalunya perg. 4004, sig. ant. 2129, còp. s. XII.

- 12) Oursel, R. op. cit. p. 31-32; del mateix autor podeu consultar a més del segon volum Rutas de peregrinación (Madrid 1983), Pèlerins du Moyen Age Fayard (Paris 1983).
- 13) La notícia l'hem extreta d'un document de préstec lliurat per Bernat de Montllor (Montllor era un castell proper al de Cas, del qual solament queden les runes i vestigis millors de la capella enrunada, datada dins del s. XII) a favor de Bernat Mallol

- que li havia deixat dos morabetins, els quals devia retornar el primer "in romeria de Sancti Iacobi"; bibl. de Catal. perg. 4066, sign. antig. 2168.
- 14) F. Fité op. cit. Cap. VI p. 175-197
 - 15) J. Villanueva Viaje literario a las iglesias de España (València 1921) vol. IX p. 134-136.
 - 16) Arx. Capitular de Lleida, fons Ager, calaix 172 perg. 2107 còp. edit. P. Sanahuja op. cit. Ap. 28 p. 348 i ss.
 - 17) J. Villanueva op. cit. p. 136-137; ens diu que mesurava uns vint centímetres d'amplària per uns seixanta de llarg i que la cuberta era convexa. També ens informa que els ossos de la santa estaven embolicats amb una tela de seda de color blau.
 - 18) Ibid. p. 139
 - 19) Ibid. p. 140-141
 - 20) Ibid.
 - 21) Sobre les torres de guaita catalanes hom pot consultar F. Fité Les torres rodones de guaita en la Catalunya Occidental (s.X-XI). Una hipòtesi sobre el seu origen "V Congrés del CEHA" (Barcelona 1984) (en premsa) o també Les torres de guaita en la Catalunya de Ponent (publica l'I.E.I.; en premsa).
 - 22) A. Gallardo en dona notícia al "Butlletí del Centre Excursionista de Catalunya"(1934) p. 26-27
 - 23) Sobre la filiació tardo-romana, a més a més de la comunicació d'en Gallardo, podeu consultar R. Pita Mercé Materiales de arqueologia de Lérida "Ilerda"(1954) V-XVIII p. 210; J. Tarragó Pleyan "Ciudad, rev."(1954) vol. VI quadern X p. 155.
 - 24) Sobre l'estudi d'aquests molins podeu veure F. Fité Un apropament a l'estudi dels molins del Montsec a la Vall d'Ager "Acta historica et archaeologica mediaevalia" 1983, 4 p. 207-239
 - 25) En el testament d'Arnau Mir de Tost trobem la deixa d'un terç dels béns moble "ad ipsum pontem de Nogera, quam ego et uxor mea iam cepimus". Es a dir, que ja havien disposat dels béns per a la construcció del pont; Arx. Capit. de Lleida, fons Ager, calaix 171 perg. 508; Bibl. de Catal. perg. 4166, sign. ant. 121 còp. s. XI; edit. P. Sanahuja op. cit. Ap. 26 p. 342 i ss.

- Segurament els ponts es construïen encara a la mort d'Arnau Mir de Tost (1072), puix en el testament de Ramon Exabel de l'any 1080 es fa la deixa d'un mancús pel pont del Noguera; Arx. Cap. de Lleida, fons Ager, calaix 172 perg. 2403. Encara el 1094 Gaucerà Erimany, castlà del castell d'Ager, feia la deixa per dit pont de quatre unces d'or; Arx. Capit. d'Urgell cart. I doc. 70
- 26) Procediment que descriu de forma semblant pels ponts de Vallonga i les Cases de Posada, sobre el riu Cardener, el Dr. M. Riu op. cit. p. 80-83.
- 27) F. Lara Peinado Lérida romana (Lleida 1973) p. 36; R. Pita Mercé Prospección arqueológica en Isona (Lérida)"Ampurias" XXII (Barcelona 1963).
- 28) J. Yarza Aproximación estilística i iconogràfica en la portada de Santa Maria de Covet "Quaderns d'estudis medievals" 1982, 9-III p. 535-556.
- 29) Ph. Aragauas Les chateaux d'Arnau Mir de Tost "Actes du 106è congrès national des sociétés savantes" Paris 1983 p. 71-73; Martí de Riquer i Ll. de Monreal Els castells medievals catalans (Barcelona 1965) vol. III p. 35-41 i pel castell de Mur p. 27-33.
- 30) Prim Bertran i Roigé Sant Miquel de Cellers i els canonges regulars de Sant Agustí I.E.I. (Lleida 1975)
Pel que fa al camí que enllaçava Hostalroig amb Cellers, el Dr. M. Riu apunta com el sistema defensiu de St. Miquel de la Vall Sobirà -antic poble desaparegut en procés d'excavació que consta de torre i castell del s. XI i l'ermita romànica de St. Gervàs, sota mateix d'Hostalroig- es completa amb una torre de vigilància, situada al cim del cingle, i les torres desaparegudes de St. Cristòfol i St. Martí, que protegien ensems una única ruta accessible, formant una línia de defensa Notes històriques de St. Miquel de la Vall (Pallars Jussà) "Occidens" 1985, 1 p. 77-78.
- 31) Sobre el tema vegeu sobretot Joan Sureda La pintura romànica a Catalunya (Madrid 1981) p. 307-308 i 318; E. Carbonell i Esteller La pintura mural romànica (Barcelona 1984) p. 85-92.
- 32) En el testament d'Arnau Mir de Tost (veure nota 25) es detalla les donacions patrimonials a les seves filles i nets; València

que estava casada amb el comte Ramon IV del Pallars Jussà i llur fill Arnau; Letgardis, que estava casada amb el vescomte de Girona Ponç Guerau de Cabrera i llur fill Guerau Ponç de Cabrera.

33) Ibid.; F. Fité Reculls.... p. 97-108.

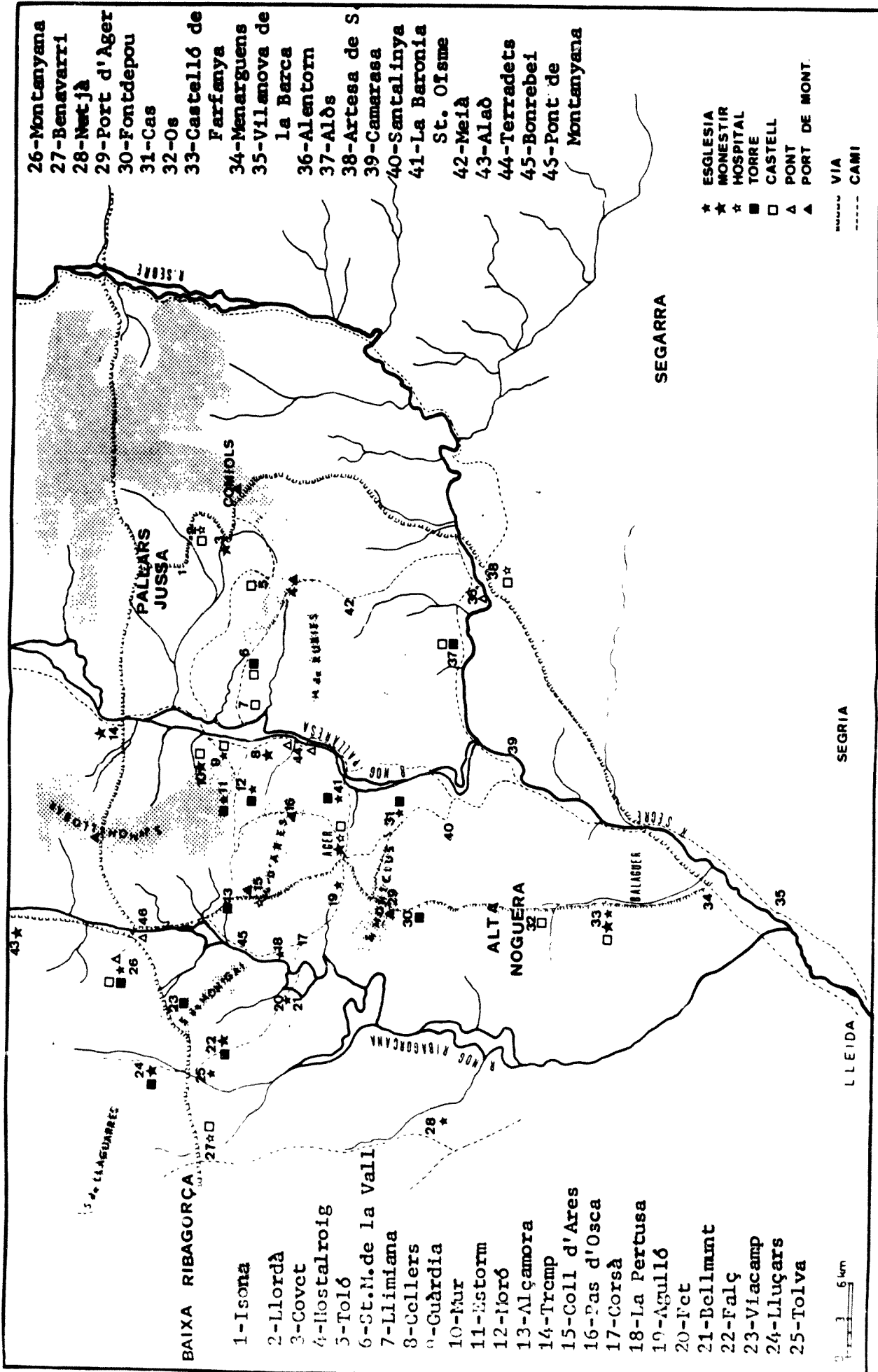
34) Sobre el trasllat en dona notícia primerament Vicenç Buron, entre altres publicacions a Esglésies romàniques catalanes. Guia (Barcelona 1980) 2a edic. p. 109 i 114.

35) Existeix una petita monografia de l'església M. Cirera "La glesia románica de Pelagalls. Estudio histórico-artístico" "Ilerda" XXXVIII(1977).

Posteriorment han aparegut més referències sobre aquesta església que no detallem aquí, solament destacar que es descobrí en l'altar l'Acta de consagració de l'església -avui conservada al ACU-, datada el 1180. Datació altament interessant perquè ens situa la construcció de la portada en un mateix període de construcció, segurament, de la de Covet i possiblement de les esmentades de Montanyana i Tolva.

36) Serafin Moralejo Artistas, patronos y público en el arte del camino de Santiago "Compostellanum" XXX(1985) nos. 3-4 (Santiago de Compostela) pags. 395-430

37) J. Yarza La peregrinación a Santiago y la pintura y miniatura románica "Compostellanum" XXX(1985) nos. 3-4(Santiago de Compostela) pags. 369-394. Podeu veure pel que fa al camí John Williams La arquitectura del camino de Santiago "Compostellanum" XXIX (1984) nos. 3-4 (Santiago de Compostela) pags. 267-290 i Robert Plötz La peregrinación como fenómeno alto-medieval. Definición i componentes "Compostellanum" ibid. pags. 239-265.



- 26-Montanyana
- 27-Benavarri
- 28-Netjà
- 29-Port d'Ager
- 30-Fontdepou
- 31-Cas
- 32-Ob
- 33-Castelló de Farfanya
- 34-Menarguens
- 35-Vilanova de la Barca
- 36-Alentorn
- 37-Aldòs
- 38-Artesa de S.
- 39-Camarasa
- 40-Santalinya
- 41-La Baronia St. Oisme
- 42-Meia
- 43-Alad
- 44-Terradets
- 45-Bonrebei
- 45-Pont de Montanyana

- 1-Isona
- 2-Llordà
- 3-Covet
- 4-Hostalroig
- 5-Toló
- 6-St.M.de la Vall
- 7-Llimiana
- 8-Cellers
- 9-Guàrdia
- 10-Mur
- 11-Estorn
- 12-Ioró
- 13-Alçamora
- 14-Trencp
- 15-Coll d'Ares
- 16-Pas d'Osca
- 17-Corsà
- 18-La Pertusa
- 19-Agulló
- 20-Pet
- 21-Bellmmt
- 22-Falç
- 23-Viacamp
- 24-Lluçars
- 25-Tolva

LES VIES I CAMINS TRADICIONALS DEL MONTSEC

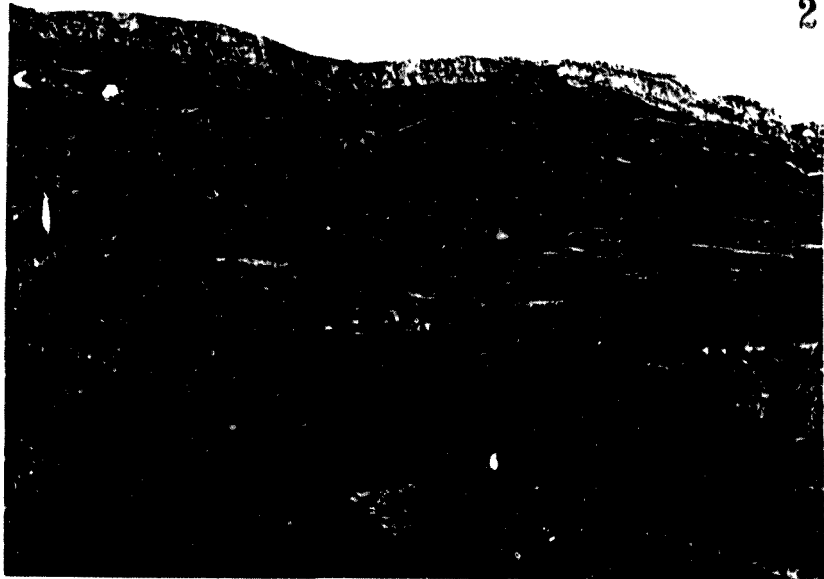


FIG. 231

VALL D'AGER. Vista des de la vessant de les Serres, per on discorre el camí que des del Port es dirigia a la Vila.



FIG. 232

Camí d'Ager en un dels trams ben conservats des del port d'Ager, mantenint el vell empedrat de tradició tardo-romana. L'estructura formada per tres filades encardinadores de grans lloses amb reompliment de carreus de menors mesures apareix com característic.



FIG. 233

Camí vell d'Ager en la seva devallada des del Port d'Ager, en un altre dels trams que segueix d'aprop les característiques descrites anteriorment. En la part de sota s'hi veu una de les canals transversals de desaiiguament formada per lloses disposades verticals....



F16.234



F16.235

Tres visions distintes del camí d'Ager, a la sortida de Fontdepou, abans d'enfilar-se devers el port d'Ager.

El camí i el seu entorn conserva tota la sentor d'un passat que ha esdevingut nostàlgic, quan el caminar habitual ha estat substituït pel trajecte rodat.

En la soletat del paratge el temps dels pelegrins, dels traginers, dels ramaders amb llurs grans ramats traspua encara.



F16.236



FIG. 237

TEGRADETS. PONT D'AGER .

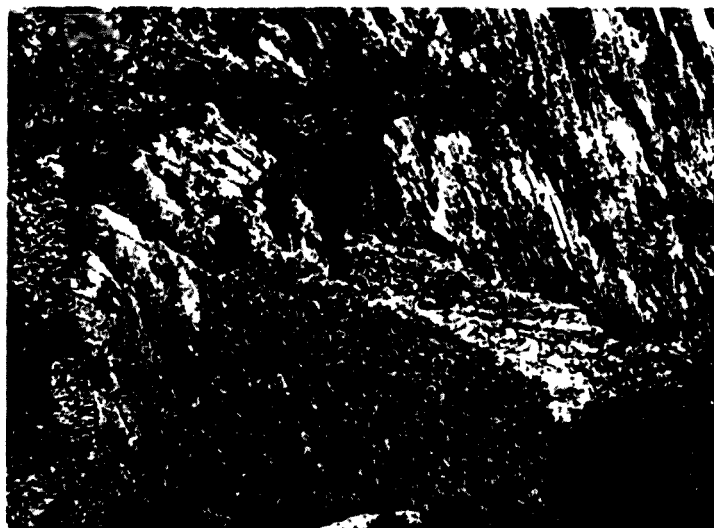


FIG 238



FIG. 239

TERRADETS. Aspecte del pont des de la banda d'Ager. Documentat com fet construir per Arnau Mir de Tost.



FIG. 240

FIG. 241

Detall en la il.lustració de l'esquerra del camí en la seva devallada vers el pont. En la de la dreta el pilar d'arrencament de l'ull del pont en el mateix indret, perfectament assentat a la roca.



FIG. 242

TERRADETS. Pont d'Ager, amb l'ull malmés i restes del carriol bastit sobre la roca en l'indret més accidentat del pas.



FIG. 243

Les restes murals de carreus irregulars units amb argamaça de calç s'assenten perfectament a la roca, molts cops amb recolzats en arc per salvar les irregularitats del relleu.

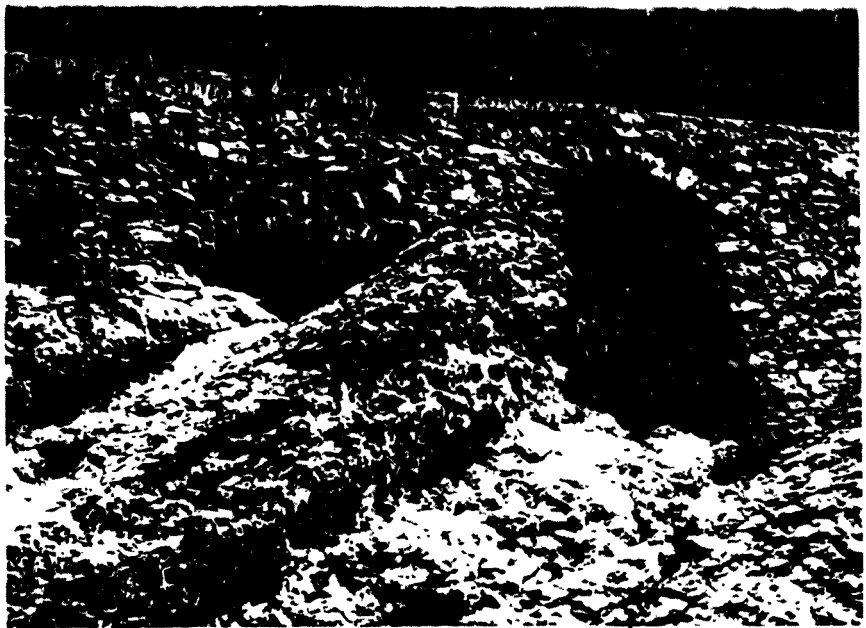
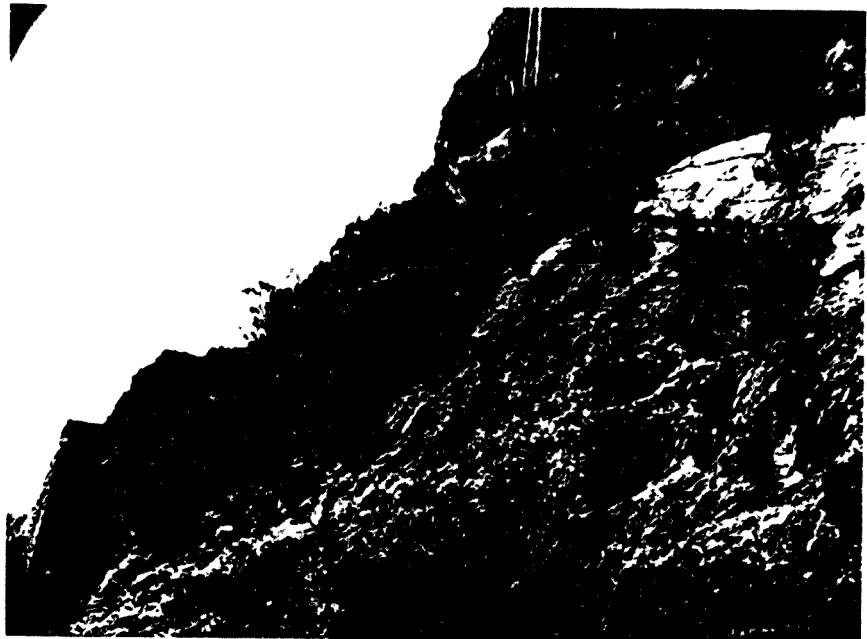
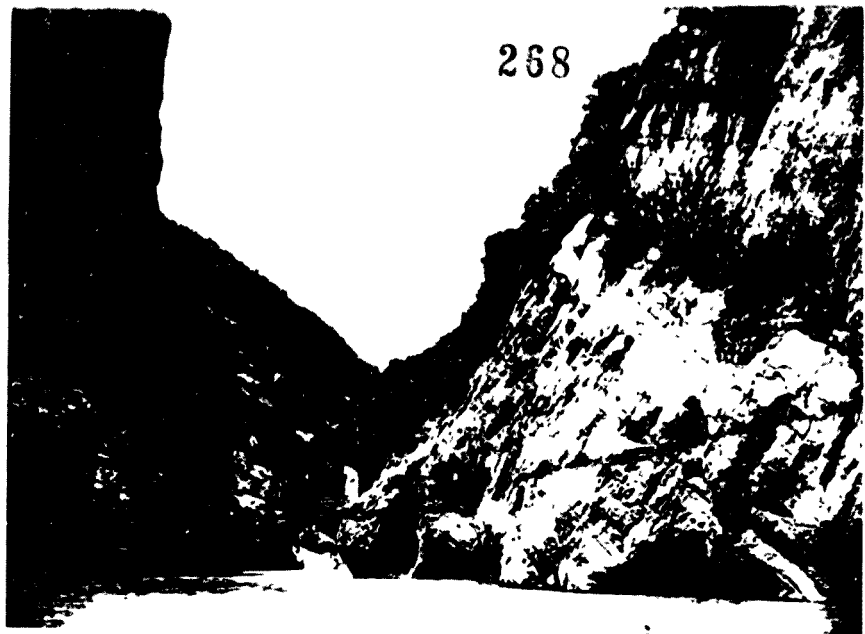


FIG. 244-245

TERRADETS. Dos detalls més de la infraestructura del camí en el tram més accidentat entre el vell pont d'Ager i el nou de la carretera comarcal, on hom veu els arcs d'obra per salvar les irregularitats del relleu.



F165 246-247

TERRADETS. Pont d'Ager en la il.lustració superior vist frontalment.

En la il.lustració inferior un dels trams del camí, passat l'actual pont d'Ager de la carretera comarcal, que serveix d'infraestructura de la carretera actual.



FIG 248

TERRADETS. Petit pont d'un sol ull del barranc del Salt de la Reina Mora, sota la roca Regina. En la il.lustració de sota hom veu perfectament el pilar de sosteniment de l'arc amb els forats de les bigues que serviren per aixecar la cimbra.



FIG 249

*FIG. 250-251*

TERRADETS. Prop del forat de l'Hort o de l'Or
Pont adossat a la roca per salvar el gran buidat
que feia la roca en un indret també molt acciden-
tat del pas.



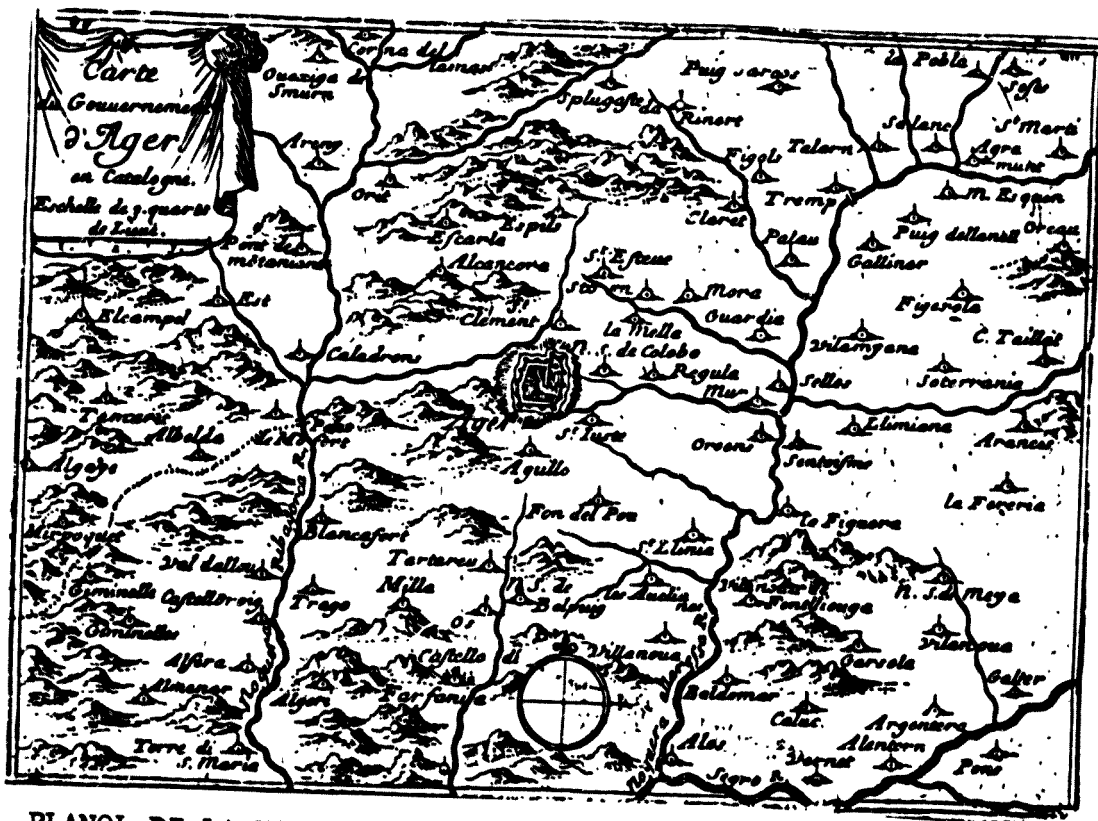
Figs 252-253

TERRADETS. Detall del mateix pont adossat.

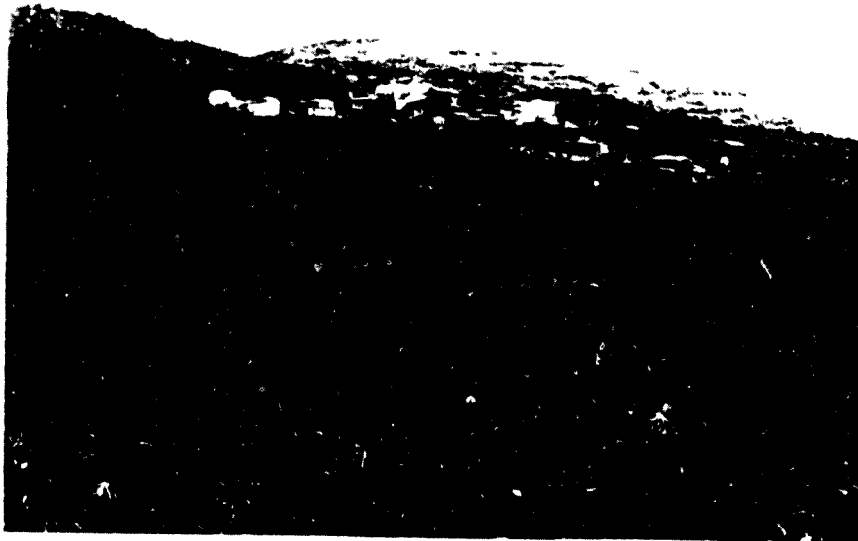
Actualment serveix d'infraestructura de la carretera, que discorre per sobre. En la il·lustració de sota perfectament hom pot veure una estructura de formigó -a la dreta- que si bastí molt recentment arran d'un esllabissament que es produí, degut a unes fortes pluges.

VALL D'ÀGER

Esglésies i fortificacions



PLANOL DE LA VALL D'AGER s. XVII (gravat segons Beaulieu)



AGULLO (La Noguera-Vall d'Ager) Mun. Ager

No conserva restes visibles dels s. XI-XII
i la casa pairal forficada dels Montarlit
d'un tipus semblant a Baells, datable fins



dels s. XV-XVI fou enderrocada en els darrers anys.
La fotografia superior correspon a les tombes
existents, properes de l'ermitatge de St. Pere
Marti.

aspectes històrics: Malgrat l'enderrocament de l'esmentada casa pairal, de planta gairebé quadrada i torrellons defensius en els angles superiors, el poble d'Agulló ofereix en cara certa disposició fortificada.

La primera referència històrica ens apareix l'any 1048 (1). En les afrontacions que apareixen en el document del dit any, de la capella de Santa Maria del Pla, s'esmenta el camí d'Agulló; en ell hi apareix també la donació per part d'Arnau Mir de Tost a la Canònica d'Àger de dues parellades de terra, situades al Coll d'Agulló. Del mateix any ho és també la consagració de l'església de Sant Salvador (2), en la dotació de la qual un tal Acmed Calbo fa oferiment d'una terra a "Agullon".

El 1093 Vida Garcia feia deïxa de terres a la seva filla Adalís al terme d'Agulló (3). Ja al s. XII, en el 1150, Company i la seva muller Jordana deixaven a un Ramon cases i terres a Agulló (4). El 1158 era el castlà d'Àger, Ramon Berenguer, qui oferia a Sant Pere una vinya en aquell terme (5); no sabem si es tracta d'aquesta mateixa vinya, però tenim constància l'any 1187 d'una queixa de l'abat d'Àger Ramon contra Ramon de Claramunt, el qual s'havia apoderat del delme de la seva vinya d'Agulló (del Monestir) (6).

El 1165 es documenta un segon testament de Ramon Berenguer d'Àger, ratificant la deïxa de l'esmentada vinya (7). Si més no, el document més interessant data del 1190, ja que en ell s'esmenta la donació de la "Torre d'Agulló" i del seu terme, atorgada pel comte Ponç a Ramon Berenguer d'Àger amb la seva senyoria. Donació que ofereix alhora les afrontacions del seu terme; el poble i terme de Millà, el de Claramunt i la Collada de Vilafrèrera i el terme d'Àger (8). Tot el qual ens permet suposar que el vilatge es creà entorn a una torre fortificada, complementària de les defenses pròpies del castell d'Àger.

Font Rius ens ofereix la transcripció d'un document, l'original del qual es perdut, que es còpia del s. XVI (9), en el qual apareix la donació de la torre d'Agulló a favor d'un

Ponç Onofre per Arnau Mir de Tost l'any 1070; deduint pel document que es construiria aleshores la torre. El document és, però, dubtós i possiblement falsificat.

Tot citant a Caresmar, els autors dels Castells Catalans (10) creuen fals el document que hem esmentat del 1190, tot basant-se en que era comte d'Urgell aleshores Ermengol VIII i no Ponç. Així mateix, aporten un document del 1209, en el qual apareix el comte Ponç esmentat fent donació a Ramon de Llimiana, senyor de la torre d'Agulló, de la jurisdicció alta i baixa i el mer i mixte imperi de la torre. Ramon de Llimiana sembla que l'havia comprat a Ramon Berenguer d'Àger, però li mancava el poder jurisdiccional que li atorgà el comte (11). Nosaltres opinem que és autèntic el document del 1190, sense que s'ens permeti esclarir la intitulació de comte que el vescomte Ponç es dona a si mateix, malgrat sabem que esdevindrà comte quan morgui Ermengol.

- 1) Tch.doc. 22; 2) Tch.doc. 23; 3) Tch.doc. 147
 4) Tch.doc. 280; 5) Tch.doc. 314; 6) Tch.doc. 534
 7) Tch.doc. 350; 8) Tch.doc. 544; 9) J.M^a Font Rius Cartas de población y franquicia, vol. I doc. 34 p. 60-61
 vol. II p. 714

N'existeix còpia a l'Arxiu Històric i Municipal de l'Ajuntament d'Àger C II perg. 45 any 1434 (trasllat) (la lletra és del s. XVI, pel qual deduint que és una còpia d'un pergami de la data que s'expressa).

- 10) Castells Catalans, vol. VI p. 237; 11) *Ibid.*

Sobre Agulló hom pot veure també el vol. 1 p. 309 de l'Enciclopèdia Catalana, on es parla de l'etimologia. L'origen de la seva etimologia sembla provenir del nom propi Aculeone o Aculius segons el diccionari Moll/Alcover (I,p.331). D'acceptar-se, ens trobaríem com en el cas de Millà, Corsà, Règola, Vilamajor i Àger, amb la presència d'una toponímia persistent d'una profunda romanització del país.

Descripció.-

L'església parroquial es dedicada a Sant Mateu i no conserva cap vestigi medieval; fou totalment refeta al s. XVIII.

Dins el terme d'Agulló es troba també, al fons de la vila i a l'altra banda del barranc, l'ermita de Sant Pere Martí, que fins fa uns cent anys era solament un pilaret dels usuals a la Ribagorça. Respecte a aqueixa ermita cal destacar el curiós costum de beneir rams d'olivera i donar-els als assistents a l'aplec -símbol funerari de ressò paga i mediterrani que a més a més s'associa a una intitulació que molts cops evidència la presència de vells cèltes pagans cristianitzats- La presència, d'altra banda, d'un cementiri medieval proper i un d'anterior del ferro, d'urnes -Hallstàtic ?-, ens testimonia l'ubicació d'habitat en l'indret (el poble antic d'Agulló anterior a la dominació àrab ?). Les tombes medievals són perfectament datables dins els s. VII-IX, car recorden les de Sta. Coloma d'Àger.

De la Tomba 1 solament es conserva la base del sarcòfag de pedra de sauló de 0,80 ms. d'ample per 0,90 ms. de llargada, essent 10 cms. més ample en els peus. L'orientació com a Sta. Coloma és l'usual W-E (l'ample corresponent al cap a l'W). No es conserva la cuberta i del sarcòfag solament uns 10 cms. d'alçada.

DE la tomba 2 cal dir que està format igualment per pedra de sauló a base de peces d'uns 0,50 cms. posades dretes per configurar la tomba de 2 ms. de llargada per 0,80 ms. d'amplada en la cara W i 0,65 en l'E. Sembla que el terra no estava cubert per lloses; no es conserven tampoc les lloses que cubriren la cuberta. Cal dir que el tipus de sauló és el propi de la zona i que per la seva feblesa amb l'humitat s'erosiona molt. Això explica la desaparició de moltes tombes de l'entorn d'aquestes.

Cal fer més recerques arqueològiques en la zona, car és dels indrets més interessants per estudiar l'hàbitat anterior als àrabs dins la Vall d'Àger.

partides de terme:

Est: El Pla, l'Arguila, la Sort, troç de les Dones

Corralnés

Nord: Cabanals (Masia de Xabec), Serrat de l'Os (Masia de Castarés; font de la Madrina), Barranc del Salt i font del Salvador, Cometa (troç del Cumó), St. Pere Martí (sota el Serrat de l'Os), Barranc del Torrent (molins), Masnouet (font de Beleta) i barranc de Masnouet (font de Bolenga), Claramunts i St. Bertomeu (on hi havia el castell i poble de Claramunt)

Dest: Barranc del caminer, barranc de la Remosquera, Sallent (Sallent ?), Prats, la Morella (Masia) (hi havia una teulera), Obag de la Teulera, la Pedrona (Mas) Tosseta (per la banda de Millà)

Sud: Banclades, Solana, Barranc de Millà, Obag de Masnou barranc del Horts, Obag, Boixaders (curva d'Agulló) bancal del Cumó, Pedrissa (Pilaret de St. Antoni) i Sta. Elena (ermita d'Ager).

BARONIA DE SANT OISME (La Noguera; Vall d'Ager)



FIG 254

Baronia de sant oísme (la Noguera; mun.
Fotllonga-Camarasa).

conjunt del poble entorn^del penyal, sobre
el qual s'assenta la torre rodona de guaita
i les estructures posteriors del castell.



FIG 255

Conjunt del castell per la banda de Ponent.
D'ell solament es conserva el mur Sud en peu
així com preclars vestigis del clos de l'edi-
fici que incloïa la vella torre de guaita ,es
devinguda torre major del castell.



FIG. 256

BARONIA DE SANT OISME. Dos detalls de l'aparell de la torre en la base -il.lustració superior- i a la zona del mig. Ambdos fotografies mostren la tipologia d'aparell de carreus allargats i de mesures més aviat petites, tallats a cop de martell, propi de finals del s. X o primeries del s. XI.

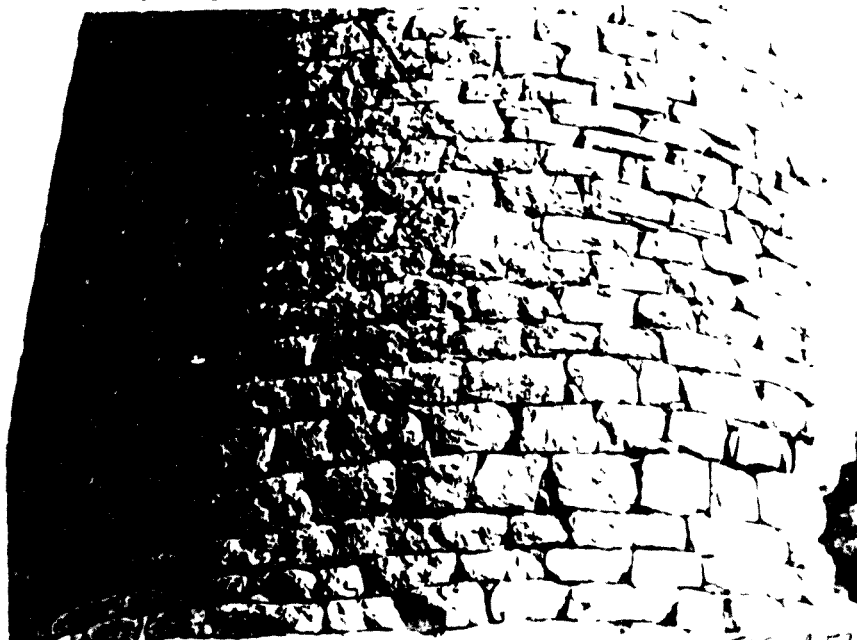


FIG. 257

La regularitat de les filades és el més remarcable i la clara diferenciació entre un aparell més allargat a la base i altre un xic més gran per la resta de l'edifici. Les mesures oscil.len entre els deu i quinze centímetres per la llargada i alçada, segons les circumstàncies i fins els vint centímetres.



FIG. 258

BARONIA DE SANT OISME. Torre
abans de la restauració

Constava la vella torre de dos pisos inferiors, segurament dedicats a magatzem amb trespol d'embigat de fusta -com hom pot veure pels forats-, un pis amb porta elevada, altre segurament amb tres finestres, una de les quals sembla una segona porta en la cara Sud.

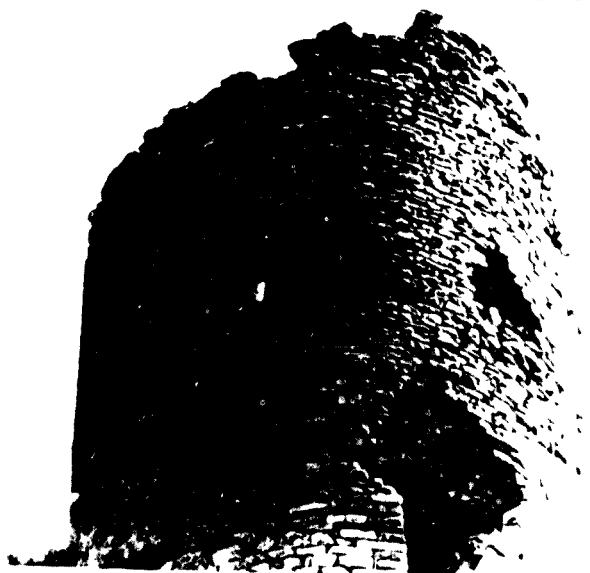


FIG. 259

En la il.lustració inferior veiem aquesta porta o finestra més gran del segon pis superior; també aquests pisos descrits tenien els sostres constituïts per estructures de fusta. Advertim de la primitivesa del dovellat. En la portada elevada del primer pis aquest és malmés. La resta de finestres és d'espitllera. La tipologia de torre recorda la dels masos de Millà.

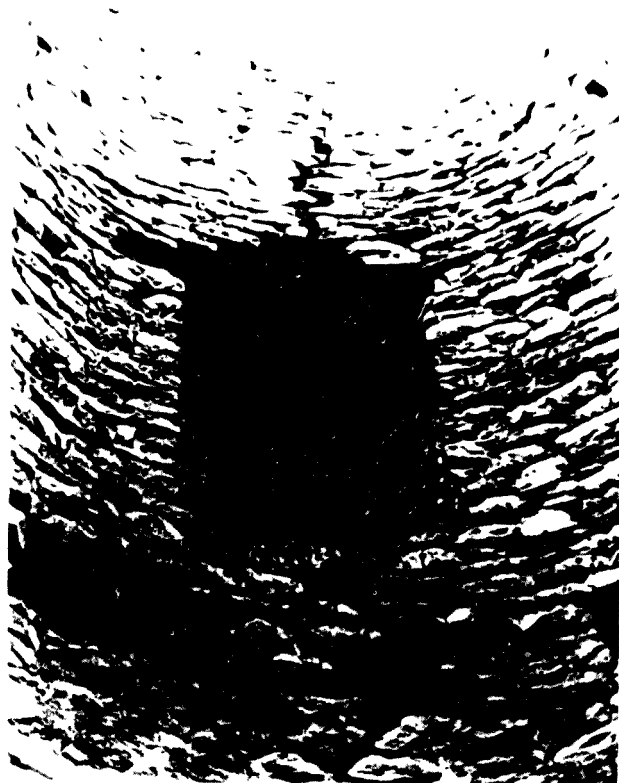


FIG. 260

BARONIA DE SANT OISME. Torre

Finestra d'espitllera del primer pis, en la qual hom veu el cos regtangular de sostre esgraonat que permet apropar-se a la llum i visual de la seva escaleta per fer guaita. Disposició de buidat típic.



FIG. 261

En aquesta segona fotografia mostrem el detall del dovellat de l'arc de mig punt de la porta elevada del primer pis, la qual malgrat estar malmesa permet encara veure restes del dovellat interior com ho mostrem.



FIG. 262

BARONIA DE SANT OISME . Torre

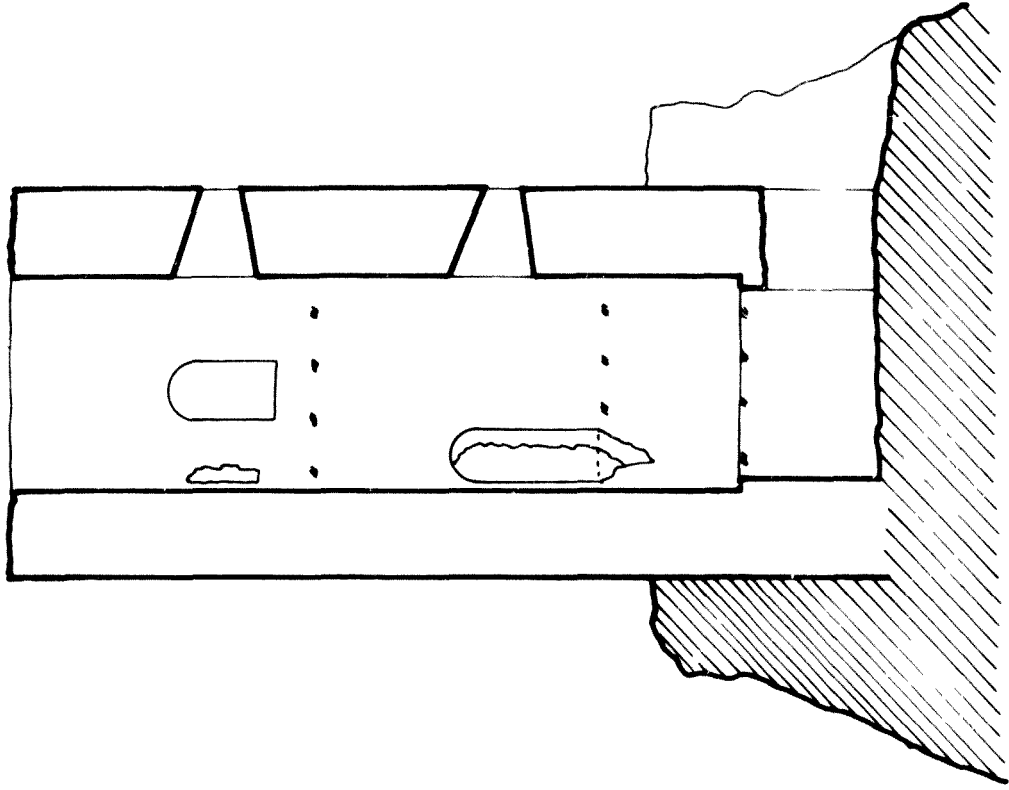
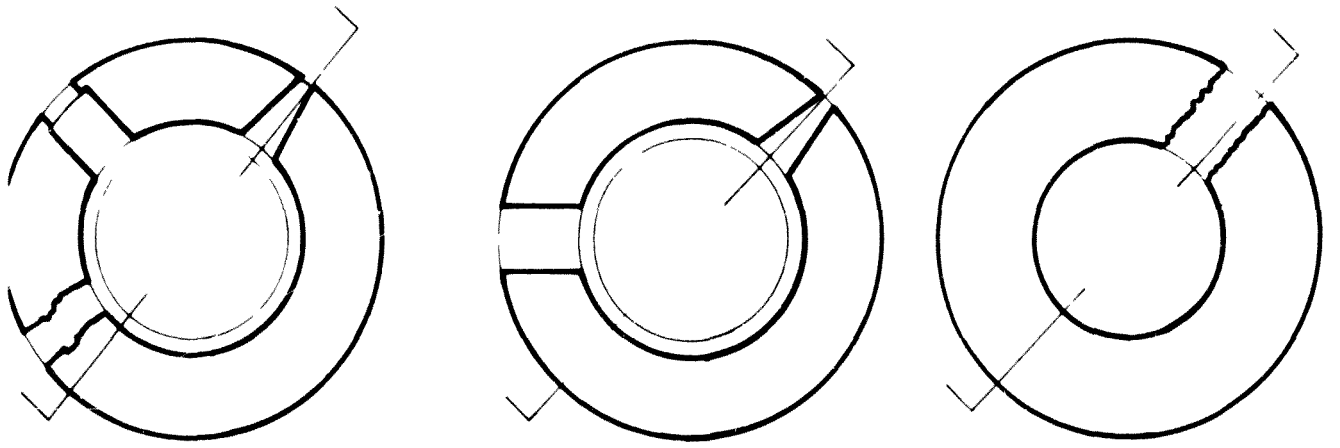
Cos superior que deixa entreveure l'existència d'un últim cos, el de la guaita, sense que puguem donar una hipòtesi plausible de com seria.

En la il.lustració inferior veiem com se solda al



FIG. 263

cos de la torre per la banda oriental un recinte de muralla, que certament cal situar gairebé costant de la torre i en relació a la protecció de la zona d'ubicació de la porta elevada del primer pis. L'estil de l'aparell és semblant i la fusió absoluta. Certament es tractaria del recinte primitiu que acompanyaria la torre.

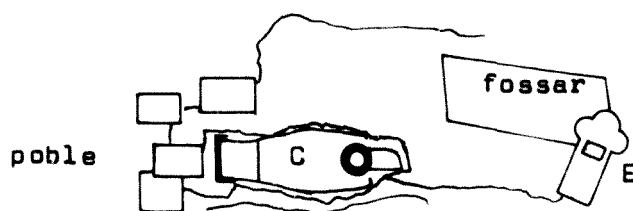
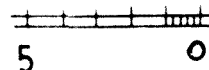
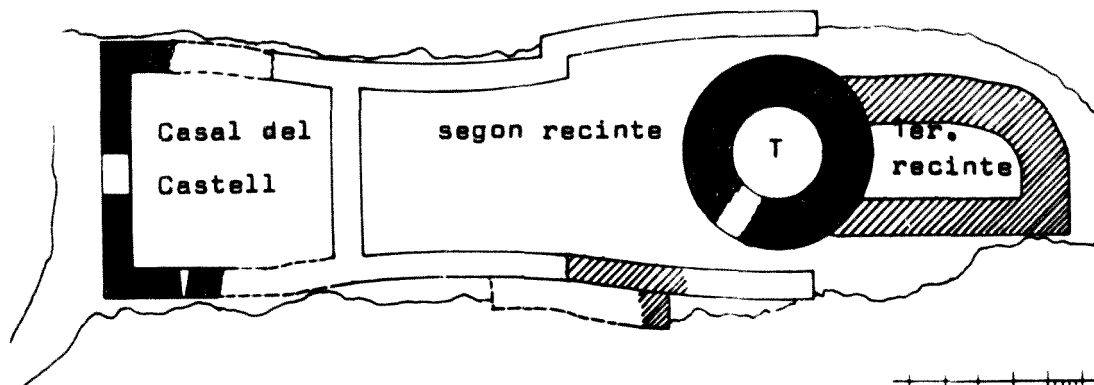


DIB. 27

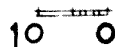
H ↗

BARONIA DE SANT OISME . Torre

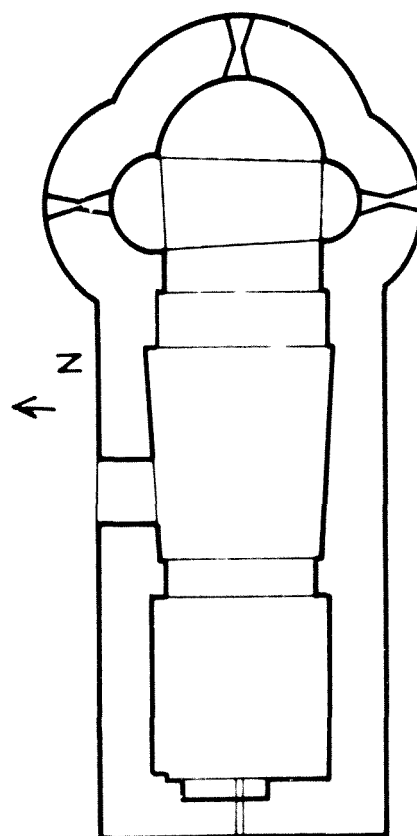
esc. 1/100



DIB 28



Del casal del castell es conserva la façana amb portal d'arc de mig punt i un gran finestral elevat. L'haver estat aprofitat com vivenda fins tardanament no ens permet saber de quan és el portal i fins s'ens fa extrany el finestral cegat i dovellat del pis superior. A Ponent conserva, en el que resta de mur, encara, un finestral d'espitllera.



esc. 1/100

DIB. 29

ESGLÉSIA DE SANT OISME DE LA BARONIA



FIG. 264

BARONIA DE SANT OISME. Façana del casal del castell



FIG. 265

El mur; el mateix aparell molt rústec fan difícil determinar una cronologia per aquesta zona del castell que pel que es mostra arriba a posseir teulada de doble vessant. Cal suposar que entre el casal i la torre restaria un pati obert.



ESGLÉSIA DE SANT OISME DE LA BARONIA

Ens resta parlar de l'edifici més emotiu del conjunt, l'església, que és edifici igualment del s. XI, la qual encara porta adossat al seu voltant el fossar amb clos de pedra.



Certament el més remarcable de l'església és la capçalera triabsidial, que més tardanament -s. XII- es rematà amb un cloqueret de planta quadrada i obertures geminades en totes les cares, com si es tractés d'un edícul, constituïdes per arcs de mig punt i una columneta al centre per sostenir la doble arcada. L'aparell ben tallat mostra clarament la seva cronologia més avançada respecte a la resta de l'edifici.

ESGLÉSIA DE LA BARONIA
DE SANT OISME



FIG. 268

Mur ponentí
amb la típica fines-
tra en creu que es
troba en altres in-
drets de la Vall.

Com en la dispo-
posició de la capçalera
clarament es mos-
tra la pervivència
de tradicions pre-ro-

màniques, presnats en altres indrets en l'ús de la fines-
tra i les capçaleres, com Arist o Comiols....

L'església d'una nau, volta de canó i arcs torals, amb
obertures solament en l'absis i absidioles adjacents,

s'orienta amb la capçalera
a Orient i s'obre vers mig
dia amb portal d'arc de
mig punt.



FIG. 269

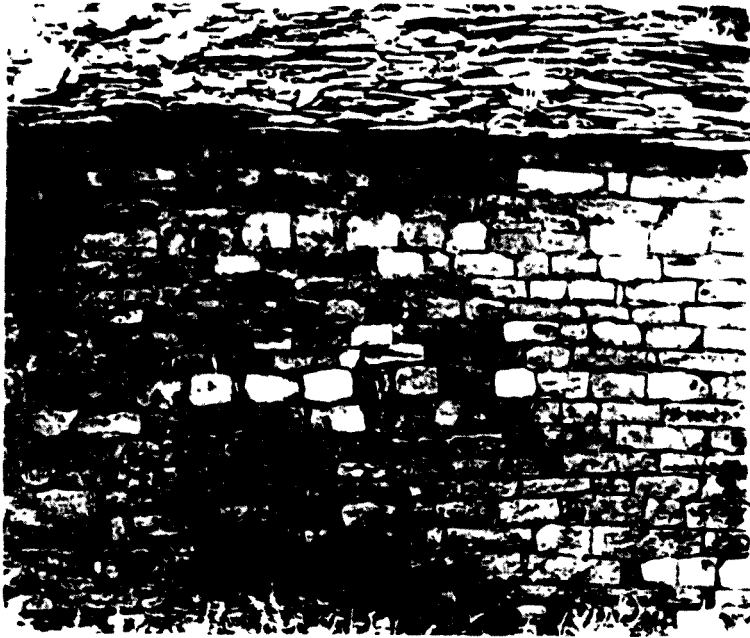


FIG. 270

ESGLÉSIA DE LA BARONIA DE SANT OISME. Detall de la cuberta típica de lloses del país, com en altres indrets de la Vall -per exemple la Pertusa- i de l'aparell per la banda septentrional. L'aparell encara rústic clarament s'adscriu als típics dels

segle XI. La pedra està més ben tallada, però manté certa irregularitat.



Cloqueret. Detall d'una finestra geminada amb la columneta.

FIG. 271

aspectes històrics: Malgrat no formar part del vescomtat o dominis d'Arnau Mir de Tost, nosaltres l'hem inclòs en dit treball per trobar-se en els límits del terme d'Àger pel cantó de Rúbies i també per trobar-se en la zona de penetra-
ció a la Vall per la banda del Pallars. La seva ubicació propera al pas de Terradets, tot vigilant les ribes del riu Noguera Pallaresa des de la marge esquerra, és altament significativa.

De fet, històricament es relaciona amb el municipi de Fotllonga i el priorat de Meià.

A nosaltres ens ha interessat destacar la tipologia de torre de guaita primerenca, semblant a les del nostre estudi i també la formació del castell, responent als esquemes evolutius des del s. XI que advertim arreu.

Com era l'usual, sorgí als seus peus la capella romànica i el petit vilatge en l'escarpat del seu entorn, seguint el sistema peculiar d'encastellament de les àrees de frontera. El Sr. Lladonosa el creu, juntament amb el d'Amèlles del Montsec, conquesta d'Arnau Mir de Tost; data a terme el 1034 i definitivament el 1048 (1). Així mateix l'inclou dins el territori de la Vall d'Àger i la senyoria de dit cavaller. L'expressat historiador creu que l'anèxió a Fotllonga seria posterior i que a la mort d'Arnau formaria part del vescomtat d'Àger. També precisa que el 1330 s'incorporaria al marquesat de Camarasa.

L'església porta la dedicació de St. Bertomeu. Creiem que l'error de Lladonosa rau en identificar dit castell amb el superior d'Oroners. Tota la informació es recullida als Castells Catalans (2).

1) Gran Geograf. de Catalunya, 10 p. 334-336

2) Vol. VI p. 363-367

Ref. bibliograf.

J.M^a Gavin Inventari, 12 p. 98

J. Puig i Cadafalch i altres autors L'arquitectura romànica a Catalunya, II p. 285-287, 290; situa l'església a finals s. XI primeries del XII i la planta li recorda Merens

Ll. Almerich Els castells de Catalunya, p.92; esmenta la torre

Araguas, Ph. Les Chateaux des marches de Catalogne et de Ribagorce, p. 215; confon també St. Oisme amb la Baronia. Compara la torre amb la de Cas i situa la seva erecció entre 1040-1050.

finalment també W.M. Whitehill L'Art romànic a Catalunya s. XI, p. 52; dona també referències sobre l'església, així com Santiago Alcolea a Guia artística de la província de Lèrida (Ariel).

partides de terme: Barranc de Maranya (baixa de Figuerola), barranc de l'Altera (baixa dels corrals de la banda de Vilanova de Meià), Barranc del Teuler, barranc de Cabrera, font de la Vidina, Horta d'Oroners (negada per l'embassament; hi havia un gran molí fariner), Sots de Maranya, hort la Bassa, barranc dels Cremassos, Doll de Cabrera, l'Obaga, la costa de Ramon, Obagues de les Alters (fontetes), feixans de la Baronia, Trull del Roget.

BERBELL, Torre de

No es conserva cap resta d'aquesta torre;
en canvi, es conserva el topònim que duu
una partida del terme i una font.

Solament poseim un contracte d'enfiteusi
que l'abat Arnau establí amb Bernat de
Berbell l'any 1237 (1)

- 1) (Tch) ACL perg. 692 fons Àger calaix 71
BC perg. 4110 sig. 1309

Nota: Es dins del terme d'Àger, prop del camí
que condueix a Colobor, no molt lluny del bosc
de Monterol. No es conserven restes visibles de
torre. El topònim el manté una font que s'inclou
dins un petit reg d'horts.

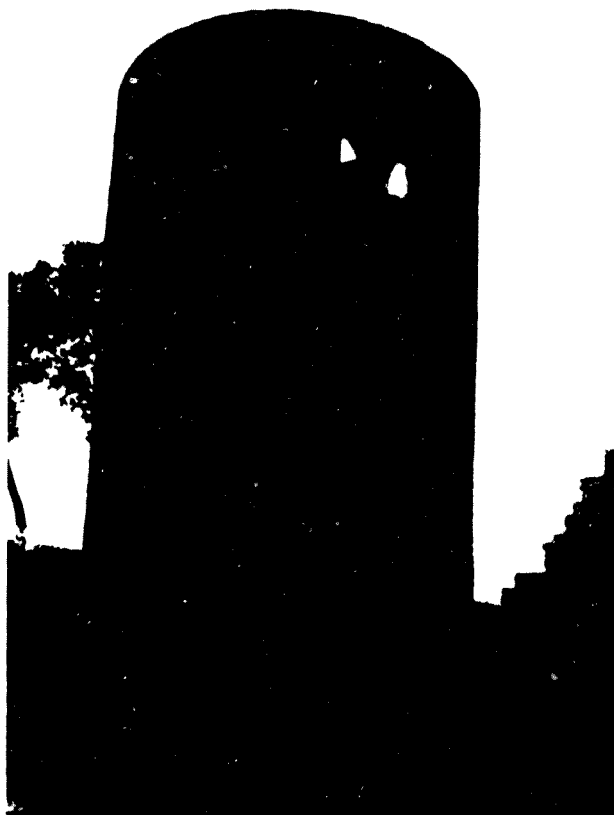


FIG. 272

SANT JAUME DE CAS (Noguera; Vall d'Ager)

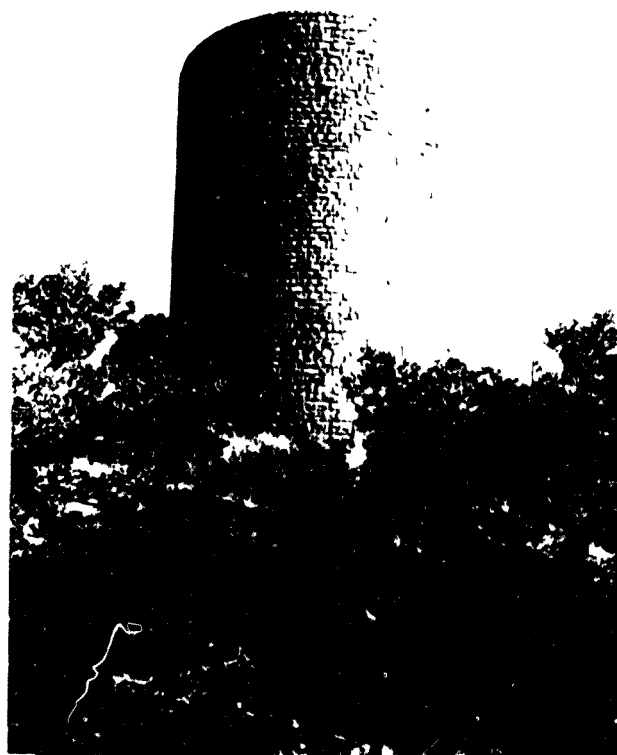
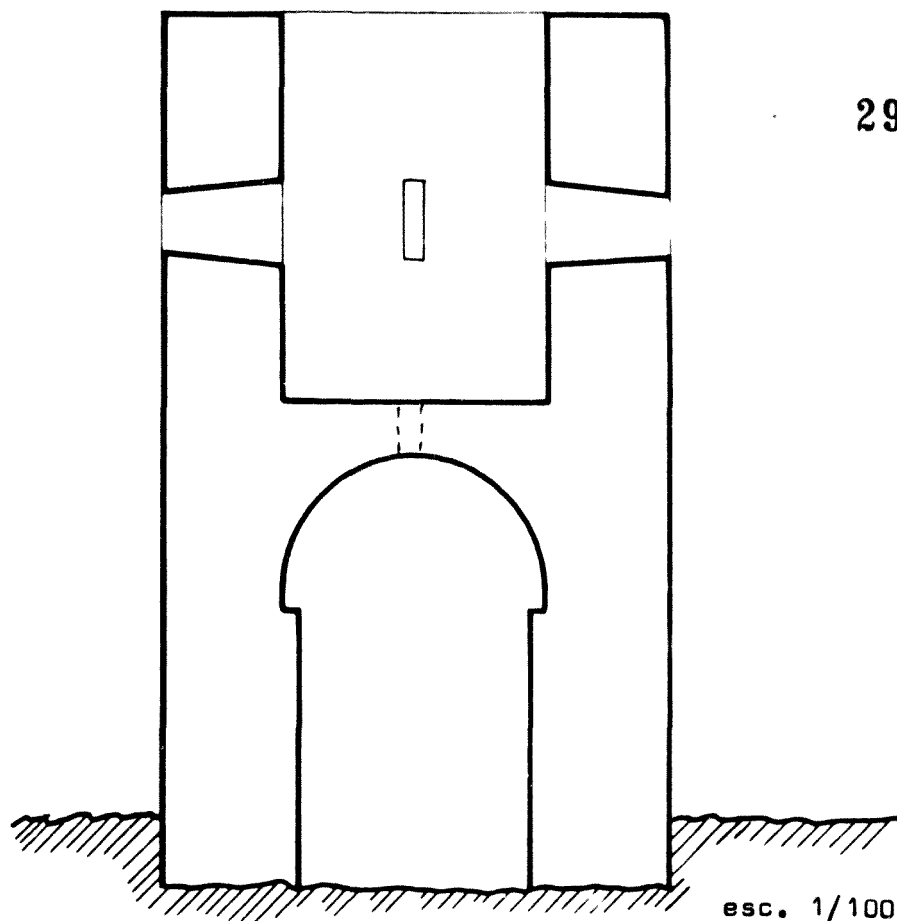
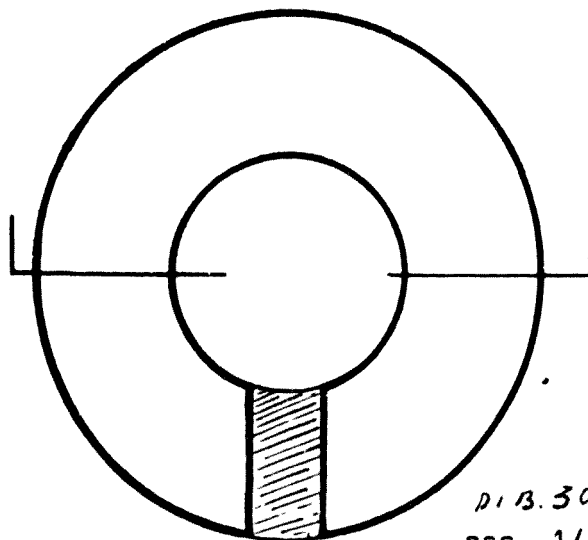
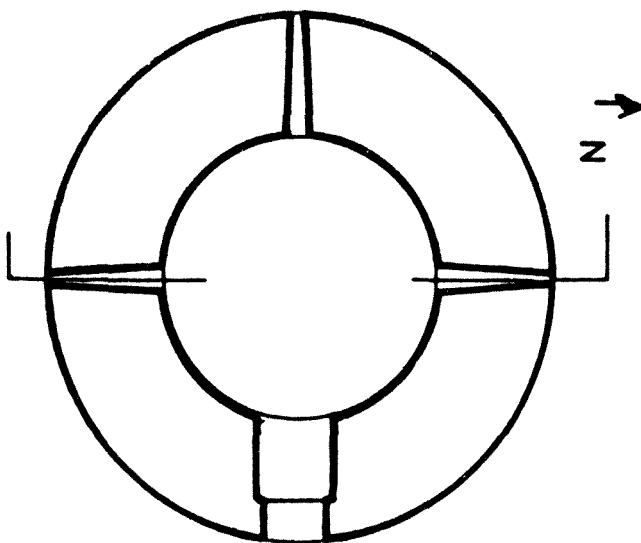


FIG. 273

Aspectes de la torre restaurada primitiva, que fou en un principi torre de frontera i entorn la qual nasqué el vilatge actualment despoblat.



TORRE DE
SANT JAUME
DE CAS



D. B. 30
esc. 1/100

DESCRIPCIO

SANT JAUME DE CAS. Detall de l'aparell de la torre de guaita. d'una factura i regularitat que recorda el veí de la torre de Fontdepou. La seva cronologia deu situar-se tot més dins la primera meitat del s. XI. Els carreus ben conjuntats mostren encara la talla a cop de martell.

Com més sorprenent, hem de fer esment del trespol de falsa cúpola del primer nivell, per tal com ens il.lustra d'aquest peculiar ús de cubriment, a través

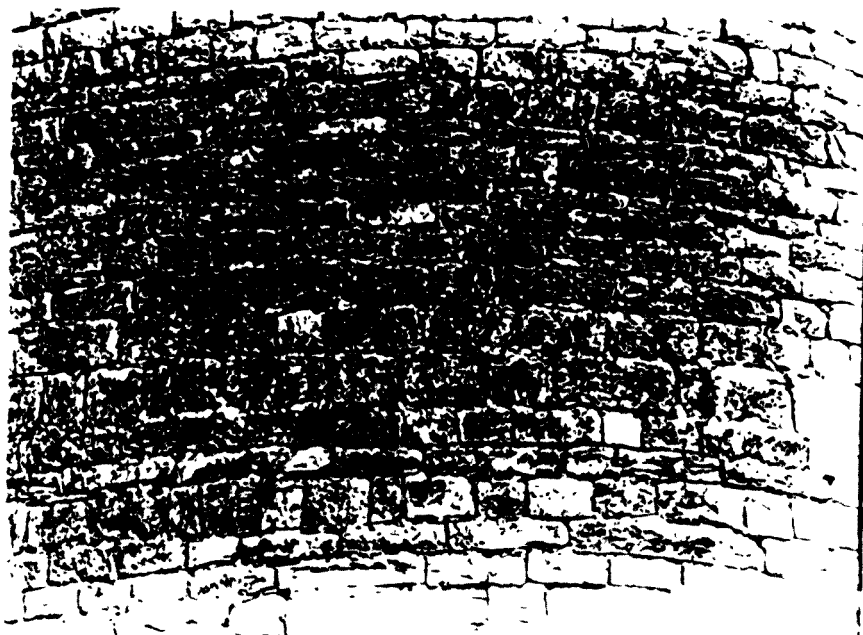


FIG. 273

del qual solament s'accediria al primer nivell versemblantment per l'oculus que deixaria el rosca t del centre com es fa visible en la il.lustració.

Altre cop ens trobem amb l'ús d'un element de llarga tradició en el mon mediterrà.

El segon nivell és el ^{que} posseïx la porta elevada i finestres d'es

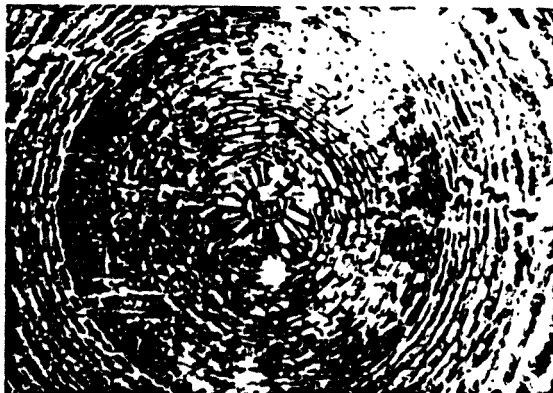


FIG. 274

pitllera en les cares Nord, Sud i Oest. Cal suposar que configurarien la torre encara dos pisos més, dels quals almenys s'endevena part del tercer. Els trespis ja serien de fusta.

Del castell, que es desenvolupà a partir de la torre primitiva (que ja rebé un primer recinte adossat a orient en el lloc d'ubicació de la portada elevada -ben visible encara d'estructura gairebé circular i rememoradora del petit clos de la Baronia de St. Oisne-, poc resta en peu.

El desenvolupament del castell es degué produir ja en la segona meitat del s. XI i consistí fonamentalment en un clos de muralla més ampli, en la mateixa direcció que el primitiu, rebent com element de fortificació una torre de flanqueig semicircular en l'extrem oposat a la torre primitiva, de la qual es conserven filades del basament ben visibles fins una alçada de metre i mig -l'aparell, més avançat, segueix essent el peculiar del s. XI-.

El conjunt el degué formar un gran pati central d'armes, entorn al qual s'hi situarien distintes dependències -cal dur a terme una excavació minuciosa sobre la zona-, restant la gran torre primitiva com donjon o torre de l'homenatge, car seguirà essent la part més fortificada del castell.

Araguas situa Cas entre la segona i tercera quarta part del s. XI; hem d'entendre en la dècada dels quaranta. Compara per dit període la fàbrica constructiva castellerà amb l'homoníma de les esglésies del primer romànic lombard. Destaca com més peculiar el petit recinte murat, el primitiu, que per ell ve a ésser un clar testimoni de la importància de les torres, element de fortificació per excel·lència amb un sentit unitari, sense que el clos de muralla suposés la idea d'un conjunt d'elements per a la defensa; s'afegia com un element subordinat en aquest primer moment.

Araguas, Ph. Les chateaux des marches. p. 213-214



FIG. 275

SANT
JAUME
DE CAS
Torre

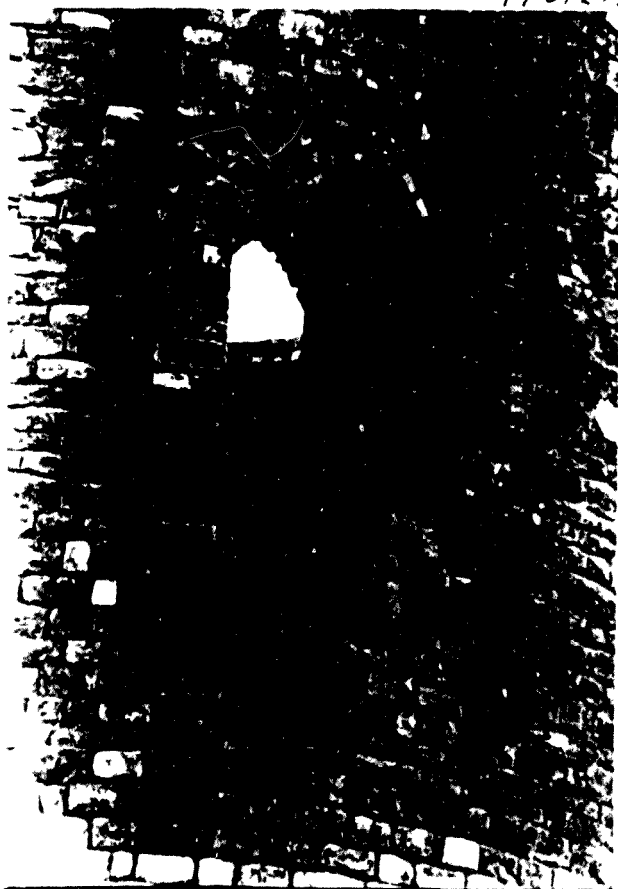


FIG. 276

Porta elevada. Fotografia superior abans
de restaurar; inferior restaurada.



FIG. 277

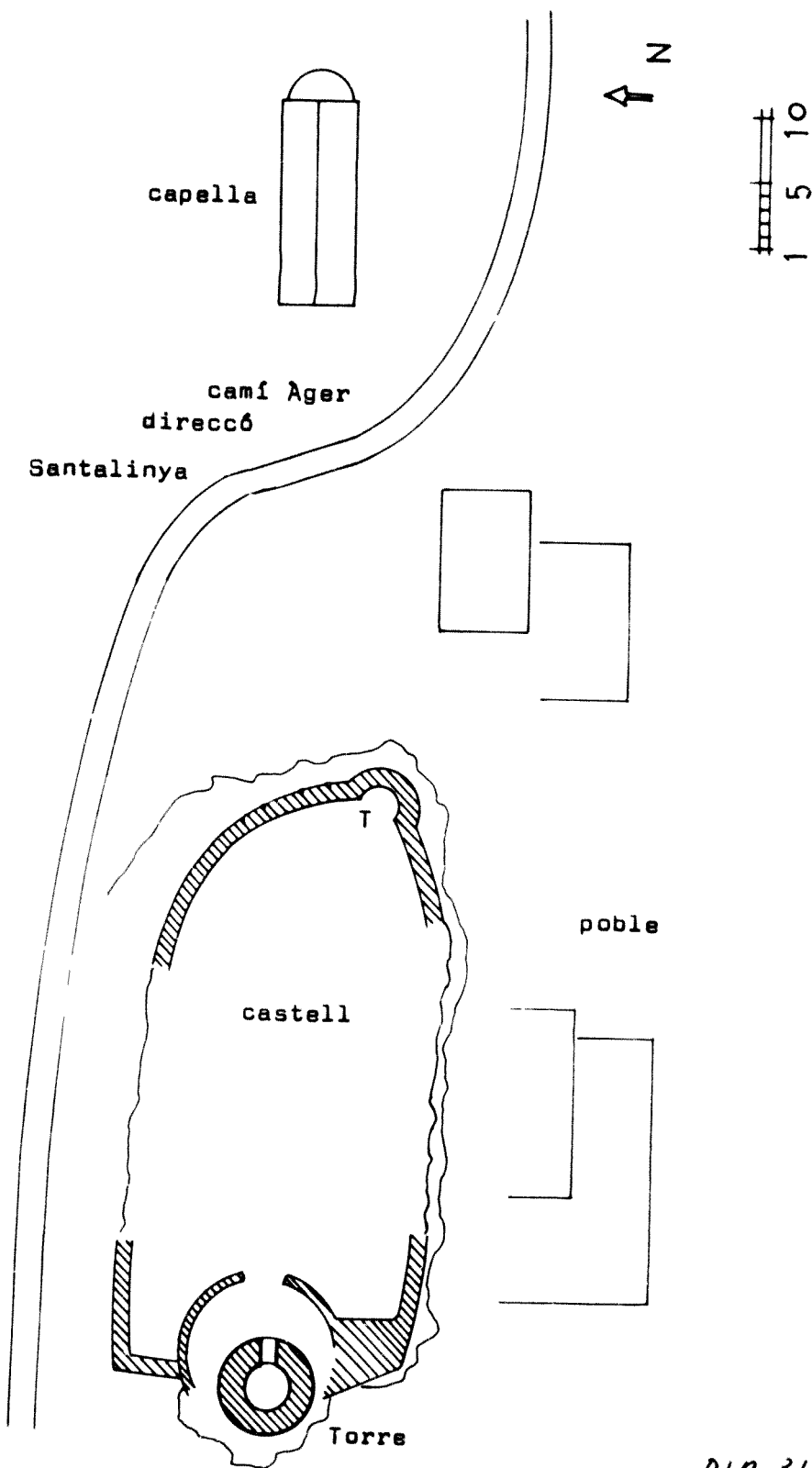
SANT
 JAUME DE
 CAS Torre
 Banda Nord
 amb la finestra
 d'espitllera.



FIG. 278

Detall de la porta elevada d'entrada a la torre
 amb el cos abovedat amb arc de mig punt i volta
 de canó en el vestibul.

PLANOL CONJUNT CASTELL I VILATGE DE
SANT JAUME DE CAS



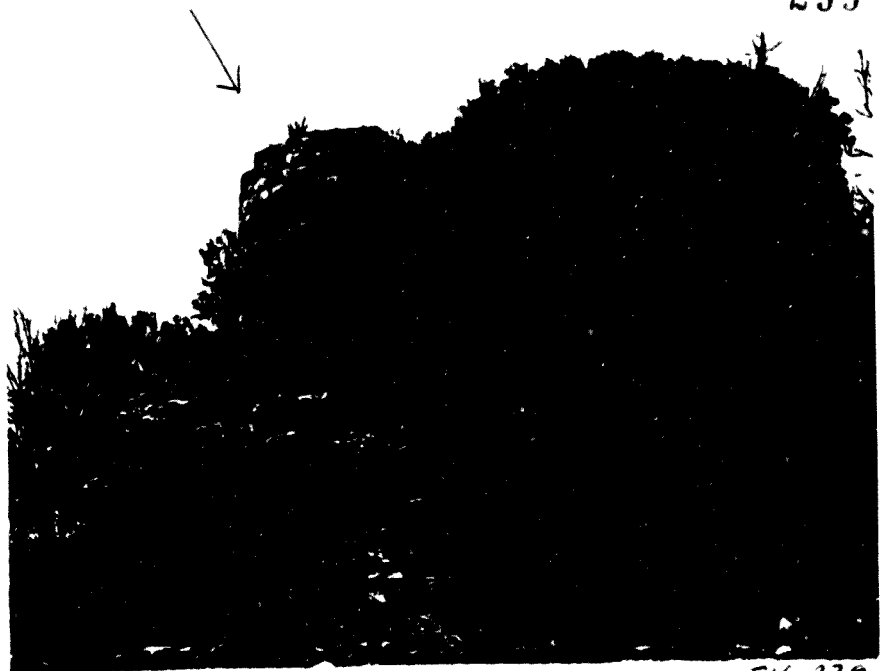


FIG. 279

Pany de la torre de flanqueig del recinte del Castell de CAS

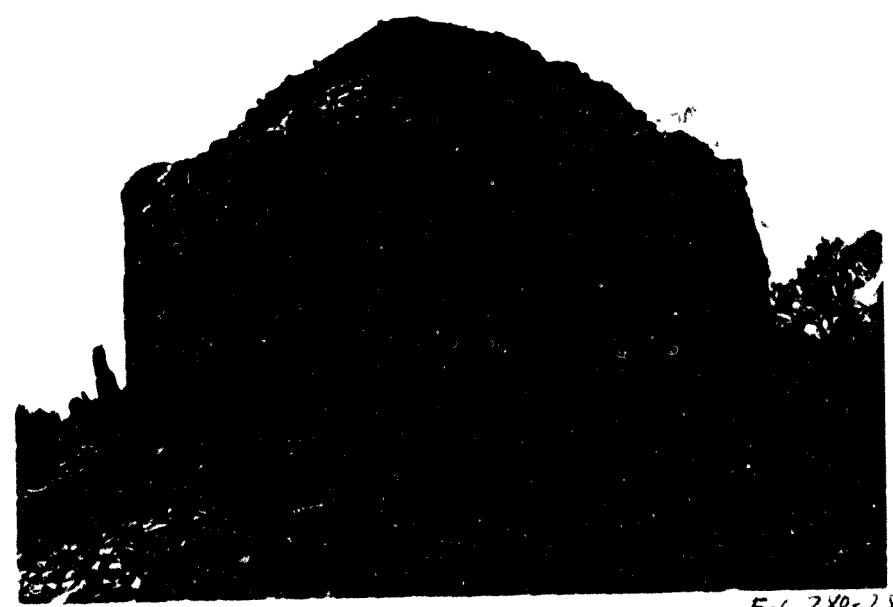
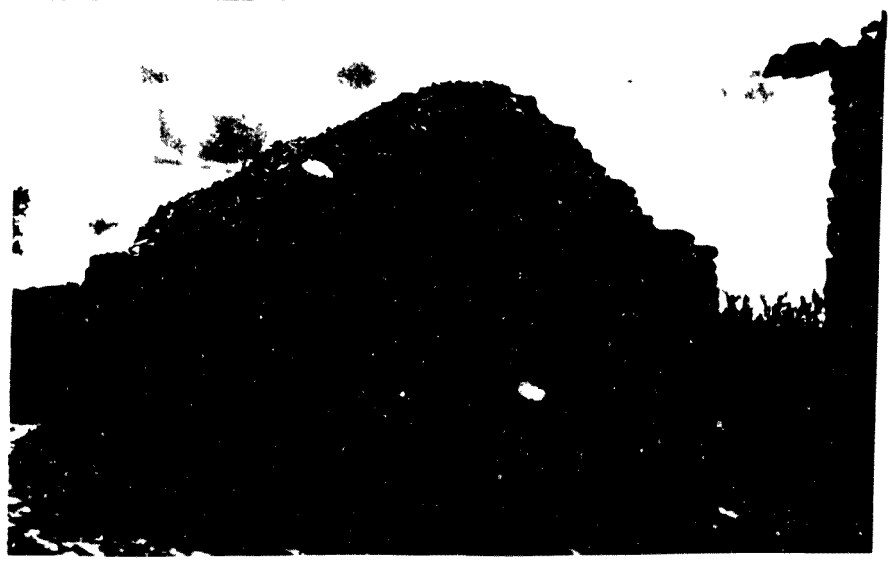


FIG. 280-281

Absis de St. Jaume de CAS en la restauració



L'església de Sant Jaume de Cas posseeix una peculiar planta deguda a l'ampliació que sofrí l'església al s. XII. L'edifici de la vella fàbrica, constatable en l'absis i en la zona del presbiteri, presenta un aparell molt més barroer, típic del s. XI i datable a mitjan de dit segle.

Volem destacar en aquesta part d'edifici una construcció deguda a mans disintes

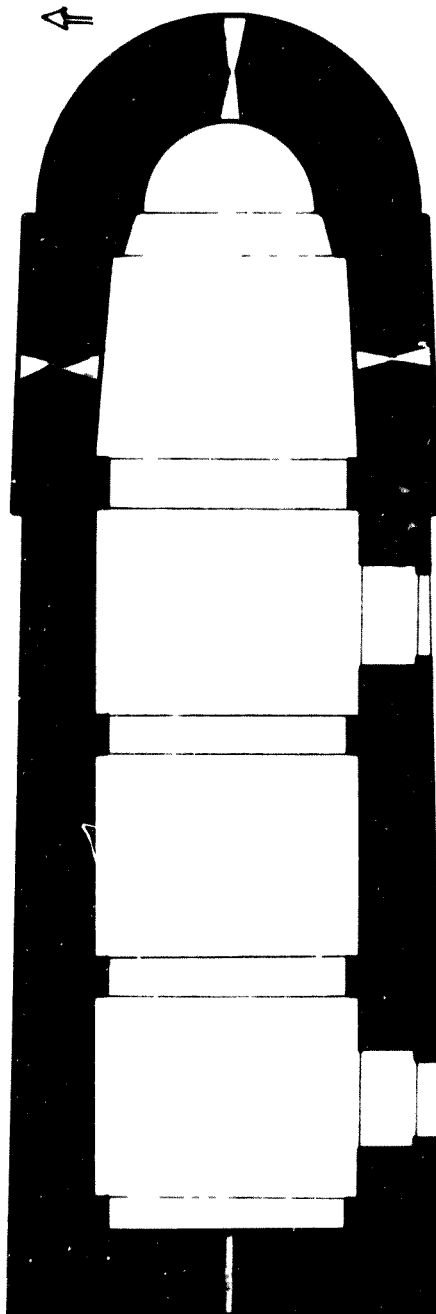
dels constructors de la torre. Nosaltres hi veiem poques concomitàncies entre l'església i la torre, que sembla promoguda per canterers diferents.

Deiem planta peculiar per la disposició que té. La planta de tres trams apareix més esvelta que el presbiteri, al qual s'accedeix per un gran arc triomfal rebaixat respecte als torals de la nau.

No sabem els motius pels quals es mantingué segurament la portada primitiva -totalment refeta- i s'en obrí una altra en el tram dels peus del temple.

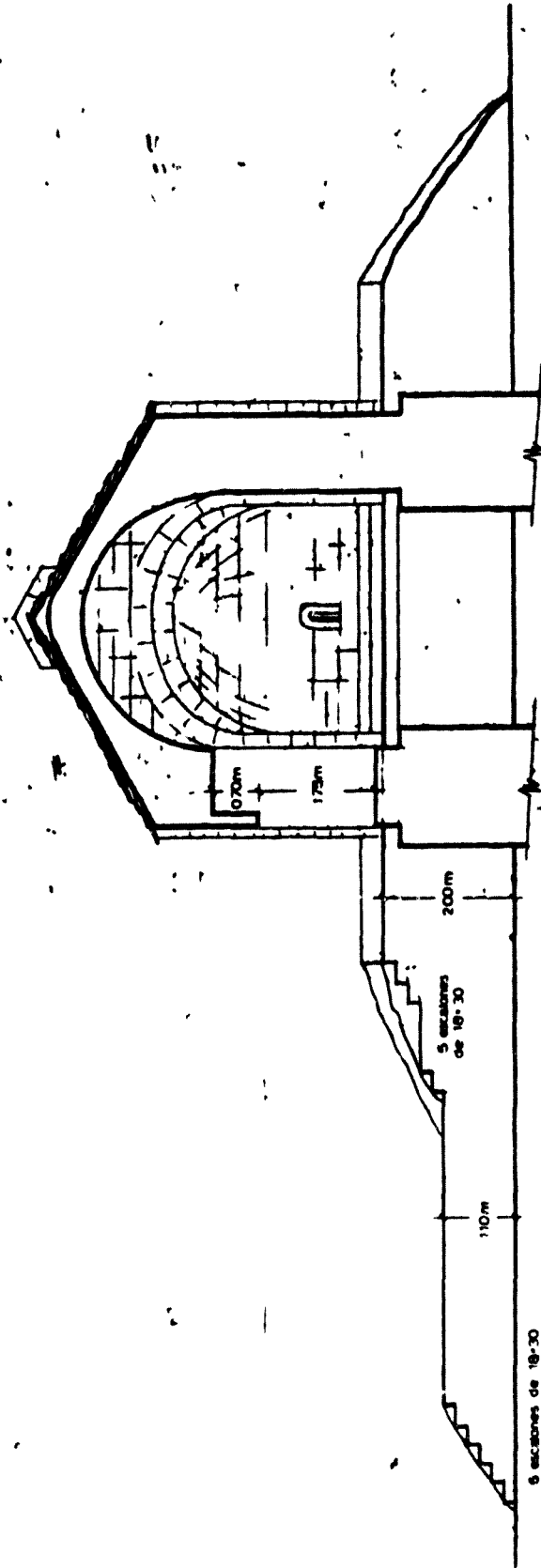
Algunes troballes d'ossos

ens permeten afirmar l'existència de fossar en la zona Sud.



1113.32

302

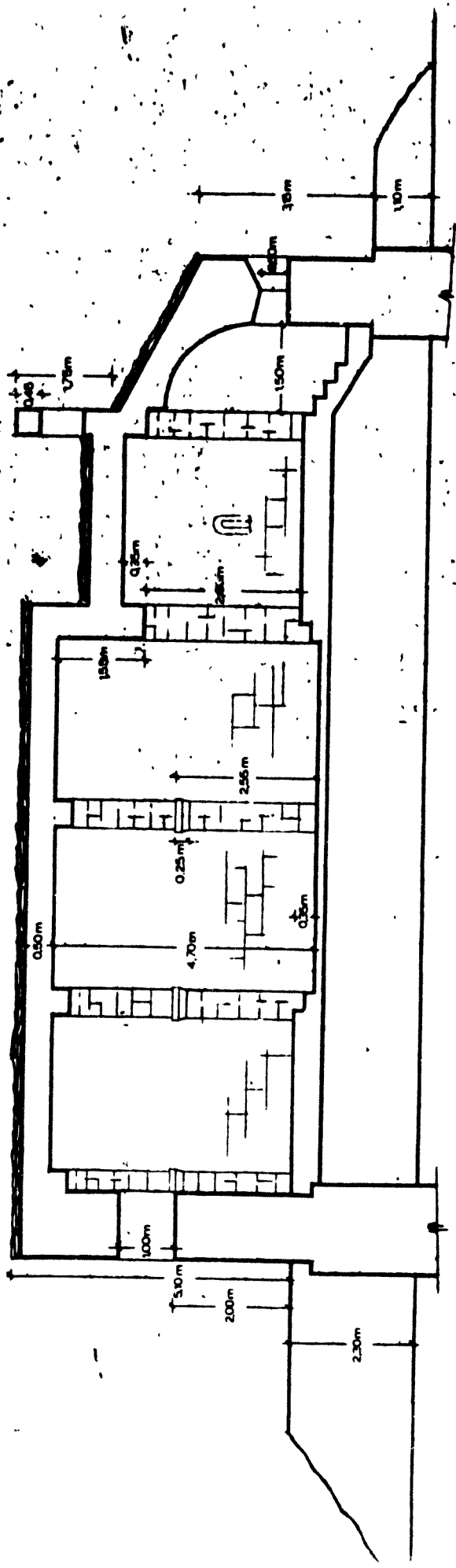


013-34

SECCION TRANSVERSAL

SANT JAUME DE CAS . . . esc. 1/100

303

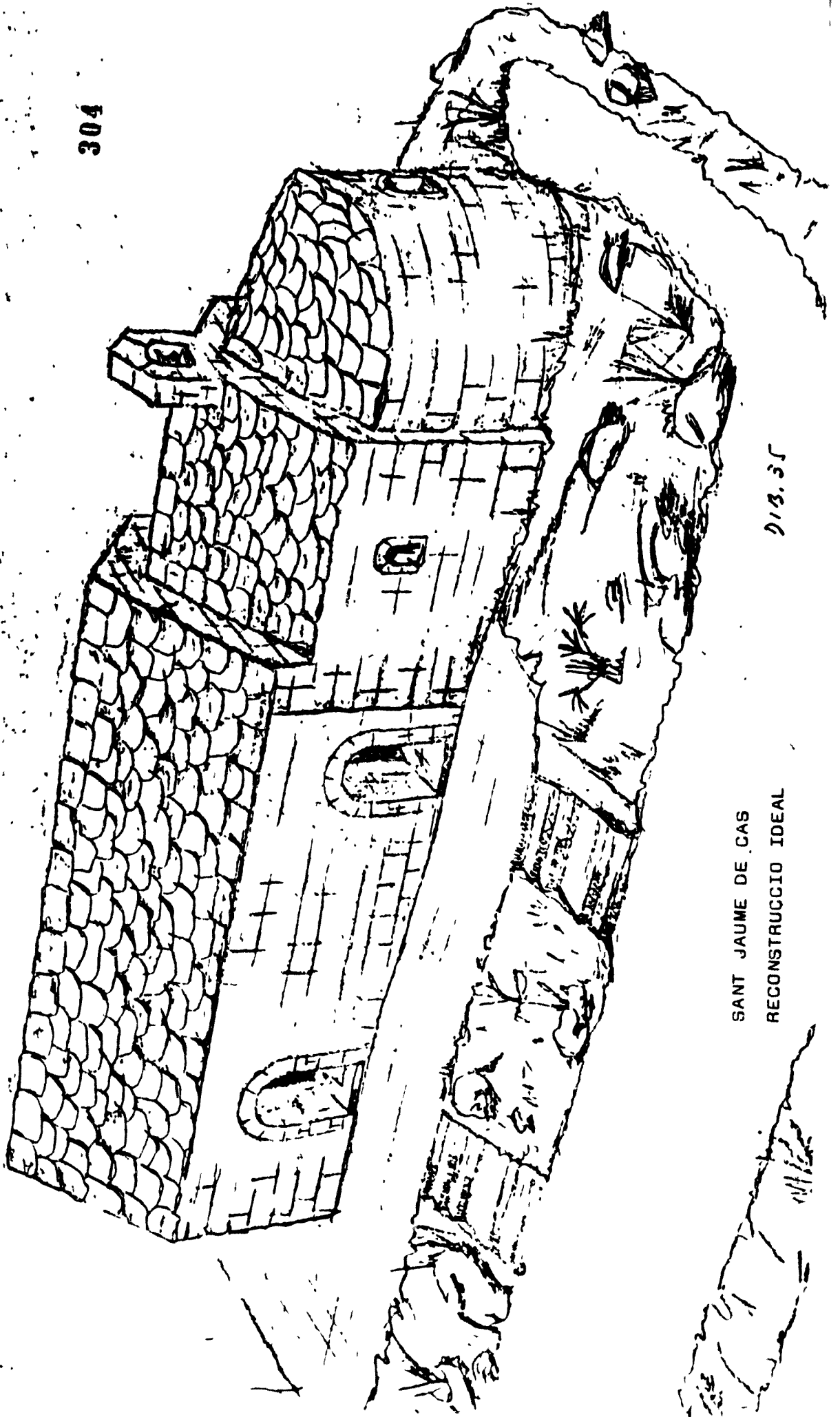


013.35

SECCION LONGITUDINAL

SANT JAUME DE GAS esc. 1/100

304



SANT JAUME DE CAS
RECONSTRUCCIO IDEAL

DIB. 35



SANT JAUME DE CAS



Fig. 282-284

Aspectes de la fàbrica
del temple, quan es
restaurava.

En la d'interior es
veu als peus del temple
les fornícules d'obrenes
de forma semblant a
Sant Llorenç d'Ares o
la Mare de Deu del Remei
d'Oroners





FIG. 286

ESGLÉSIA DE SANT JAUME DE CAS Visió de l'absis, més primitiu, i de la façana meridional amb els dos portals d'ingrés. Com veurem, una església



FIG. 287

del s. XI, fou ampliada durant el s. XII, quan s'incrementà el seu culte i segurament esdevingué parroquial.



FIG 288

SANT JAUME DE CAS. Donem en la il·lustració superior un detall de l'aparell i la finestra de l'actual zona del presbiteri, que formà part de la primitiva nau del

s. XI, tal com hom pot deduir per l'aparell si es compara amb la nau actual, la talla dels carreus de la qual mostra un canvi de tècnica radical -us d'un cisell pla i dentat- i que ens permet situar la factura de l'aparell dins del s. XII. Això és ben palès a partir de la primera porta d'ingrés, propera al presbiteri. La finestra, com la que veiem per la zona del mur septentrional, segueix la forma



FIG. 289

pròpia del s. XI, posseint l'arc de remat de tipus monolític.

En l'altra fotografia oferim un detall d'una de les impostes decorades de la nau amb temes d'escaquejat molt someres, en distintes variants.



FIG. 290

SANT JAUME DE CAS. Veiem en la il·lustració la finestra i mur Nord que al·ludíem abans, on es constatable igualment el vell aparell, present també a l'absis. La fotografia de sota correspon al detall de l'aparell del s. XII -presa en la zona intermitja de les dues



FIG. 291

portes- clarament diferenciable del dit aparell del s. XI. Fins i tot la superfície del carreu deixa veure les marques del cisell pla...

aspectes històrics: Les primeres referències sobre Cas daten de les successives donacions atorgades per Arnau Mir de Tost i la seva muller Arsendis al Monestir d'Àger. Les dues primeres daten del 1057 i 1060 (1); en la del 1057 li atorgava dues parellades de terra "in Kassi" amb el delme; en la del 1060 el "Castellum" de "Cassum" amb llurs dominicatures, delme, primícies i oblacions conjuntes, sense que en cap moment es parli de l'església.

També el 1063 atorgaven dits consorts una terra dins el terme de Cas, confrontant amb el de Santalinya, tot afirmant que el posseïren "per aprisione". Es a dir, es confirma la conquesta de la zona per dits cavallers (2). A més, el 1066 en el repartiment dels béns de la Canònica d'Àger entre els seus membres, s'assignava per l'abat el condomini, mentre el delme es lliurava a Company i el castell i un excusat a Ramon Exabel (3).

El 1067 novament Arnau i la seva muller confirmaven a la Canònica expressada "Castrum Casso" amb delmes i dominicatures (4).

Ens assabentem que fou feudal de dit castell Gauceran Erimany, el qual feia testament el 1094(5), disposant que posseís dit castell el seu fill Gauceran per l'abat d'Àger. Del 1110 data l'acte d'infeudació atorgat per dit abat a l'esmentat Gauceran (6), a l'ensems que li deixava en feu la meitat de la parròquia amb els seus drets i disposava que en fossin castlans Bernat Erall i Pere Exabel; per Sant Pere es retenia el presbiterat, l'altra meitat de la parròquia i els alous de Sant Julià i Sant Pere, que per dita església posseïa, ^{eren per} l'esmentat Ramon Exabel, descendent del llinatge dels senyors del castell de Pedra. És el primer testimoniatge de l'existència de l'església, que hem de suposar existia d'antuvi.

El 1131, el vescomte d'Àger Guerau Ponç de Cabrera, descendent d'Arnau Mir de Tost, retornava a l'esmentada Canònica la meitat dels serveis del castell de Cas que li havia usurpat i empenyorat a Ramon Pere de Sant Just (7). Per una re-

-lació publicada l'any 1055, dels alous que el Monestir havia perdut, dels atorgats per Arnau Mir de Tost, ens assabentem de la pèrdua a Cas d'una terra amb plàcits (8). I el 1158 el Pere de Sant Just esmentat retornava a Sant Pere la penyora que posseïa a Cas de 200 sous -no oblidem que des de mitjan del s. XII són freqüents les usurpacions i litigis dels monestirs amb els cavallers jurisdiccionals de les seves contrades- (9). Un document que ho palesa ben clarament pel que respecta a l'abadia agerensa, és la devolució que li fa Bernat d'Àger, castlà, el 1173 dels homes de Cas que a la força s'havia emportat a Vilamajor (10).

El primer esment del vilatge ens apareix el 1174 en un acte d'una donació de terra a Cas "ad ipso vilar", que Guillem Rogrà atorgà al seu fill (11). També és d'aquest any la nova repartició de béns de l'abadia d'Àger, efectuada per l'abat Ramon en dues Menses, assignant a l'abacial el terme i castell de Cas (12).

El 1179 el papa Alexandre III ratificava la possessió del castell i església de Cas per part del Monestir d'Àger, en l'enumeració que feu del seu patrimoni (13).

Un darrer document, prou interessant perquè en donem aquí esment, data del 1190 (14). Es tracta d'un acte d'empenyora ment el límit del qual finiria "in romeria Sancti Iacobi"; es a dir, en l'aplec que en aquell temps se celebrava ja en el lloc -cal relacionar-ho amb el camí de Sant Jaume de Compostela ?-. Nosaltres creiem que hi ha una relació, tota vegada que l'indret es troba proper als camins que conduïen vers el principal que menava al Coll d'Ares per travessar el Montsec vers Pont de Montanyana i la Ribagorça, per on s'entronçava amb les rutes aragoneses que entronçaven a l'ensems amb el camí principal de Compostela. Ens ho reforça la presència d'un hospital per a pelegrins al Coll d'Ares, erigit en la primera meitat del s. XII, així com les talles d'un antipendi d'altar del s. XII que aportem, procedents de l'església de Cas i que palesen una certa riquesa i devoció pel lloc.

El 1094 el dit Gauceran feia donació a Sant Pere d'Àger "Quadram de Monte Eschivo" "qui est iuxta castrum de Casso", la qual "dompno" Arnau li havia atorgat (2).

La documentació pertanyent al s. XII és poc il·lustrativa; solament ens permet albirar la persistència del lloc. Així el 1115 consta en el testament de Martí Esteve la deixa d'un recept. i una terra a Montesquiú a favor de Sant Pere d'Àger (3), i el 1169 la venda d'una terra a la partida de Voltoreira del dit lloc per una tal Berengària a Arpí (4).

El 1176 l'abat d'Àger Ramon, així mateix, donava a Ermessen de Meià una terra en dit lloc, que afrontava amb terres de Bernat de Cas i Bernat de Meià (5).

1) Tch.doc. 79; 2) ACU Cart. I, 70; 3) Tch.doc. 212

4) Tch.doc. 383; 5) Tch.doc. 447

També podeu veure J. M^a Gavin Inventari..., 12 p. 25

Gran Geograf. de Catal., 10 p. 376

Castells Catalans, VI p. 237 nota 24, i 232

partides de terme: Solà de Cas, partida la Serra, font Roja (prop Cas), solana d'Isabela, Fontblanca (sota la masia del Sisco de les Serres), Sta. Margarida (restes d'una petítíssima ermita romànica; els fonaments), Montesquiú.

Entre les partides històriques: ens apareix Esmerang l'any 1112 (Tch.doc. 203), vila Garoca l'any 1054 (Tch.doc. 34) Rebollosa l'any 1167 (Tch.doc. 373), Serra l'any 1067 (Tch.doc. 79).

Nota:

En parlar dels aspectes històrics ens hem deixat de citar una referència sobre el terme de Cas, que ens aparegué en la dotació de la Canònica de St. Miquel de Montmagastre de l'any 1051. L'adjuntem per ésser la primera referència sobre aquest lloc; els dotants, Arnau Mir de Tost i la seva muller Arsendis, li atorgaven una quadra "vila Garoca" en el terme de Cas. Referència prou interessant per quant palesa el lloc de frontera que ocupava ja el lloc en aquesta època, persistent encara el 1067 en fundar-se la Quadra de Montesquiú, tota vegada que s'havia ja conquerit Fontdepou i l'alou de Vilamajor. [Tch.doc. 34]

- 1) Tch.doc. 36 i 45; 2) Tch.doc. 59; 3) Tch.doc. 73
 4) Tch.doc. 78; 5) ACU Cart. I, 70; 6) Tch.doc. 198
 7) Tch.doc. 248; 8) Tch.doc. 303; 9) Tch.doc. 314
 10) Tch.doc. 418; 11) Tch.doc. 427; 12) Tch.doc. 432
 13) Tch.doc. 477; 14) Tch.doc. 545

MONTESQUIU (Vall d'Àger; proper al lloc de Cas)

Malgrat es conservi el topònim i ens hem assabentat de conservar-se alguns vestigis del lloc, ara per ara desconeixem el lloc que solament testimonia la presència d'uns enderrocs imprecisos.

Documentalment, en canvi, tenim més testimonis. El 1067 Arnau Mir de Tost i la seva muller Arsendis feien donació a Gauceran Erimany del "Puio de ipso Ludel qui de novellum tempus habet nomen Monte Eschivo", el qual expressen els per vingué "per aprisione", essent dins el terme del castell d'Àger (1). Les afrontacions són el terme de Cas a Orient, des d'on per les creus de terme i els senyals es perllonga fins el terme de Santalinya i la vall de "Salge" (Salze), ascendint per dita vall fins a la font i un puig, on es troben les creus de terme i senyals efectuats entre "Fonte Podio" (Fontdepou) i "ipso Ludel"; aleshores a través de dits senyals va fins les creus de terme entre "ipso Ludel" i "Arenz" (Rens ?) i fins "ad ipsa Serra"; senyals que novament es perllonguen fins al terme de Cas.

La donació és en propi alou, amb la meitat del delme de tot quant hi ha i primícies; l'altra meitat del delme la retenen per ells i el castell d'Àger i la de les primícies per Sant Pere. Li ho donen tot amb pacte d'edificar un castell en dit Puig, que el faci "illum venire ad satis hedificacionem" (amb suficient edificació), perquè l'habiti i el tingui al seu servei i de llurs successors, no podent elegir cap altre senyor. Així mateix disposen que els homes d'Àger tinguin dret de "cassa" (caça), pastura, "leda" (llenya ?), així com dos parts dels seus alous en dita quadra, restant l'altra tercera part en poder del dit Gauceran.

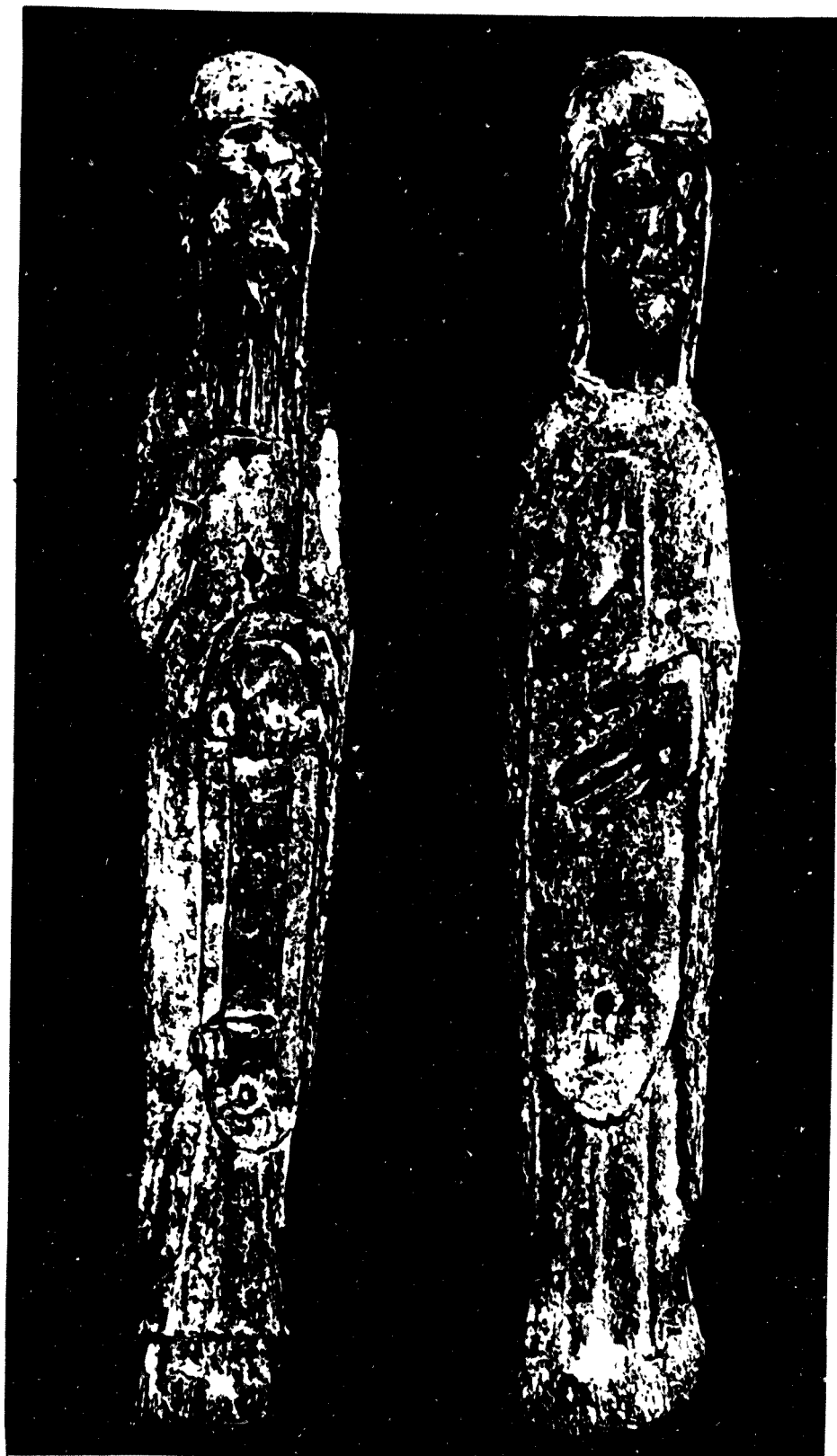


FIG. 272 arx. Mas
SANT JAUME DE CAS talles romàniques de fusta
St. Josep d'Arimatea i una santa, s. XII
(Mus. Diocesà de Lleida). Procedents d'un antipendí.
Actualment estan restaurades.

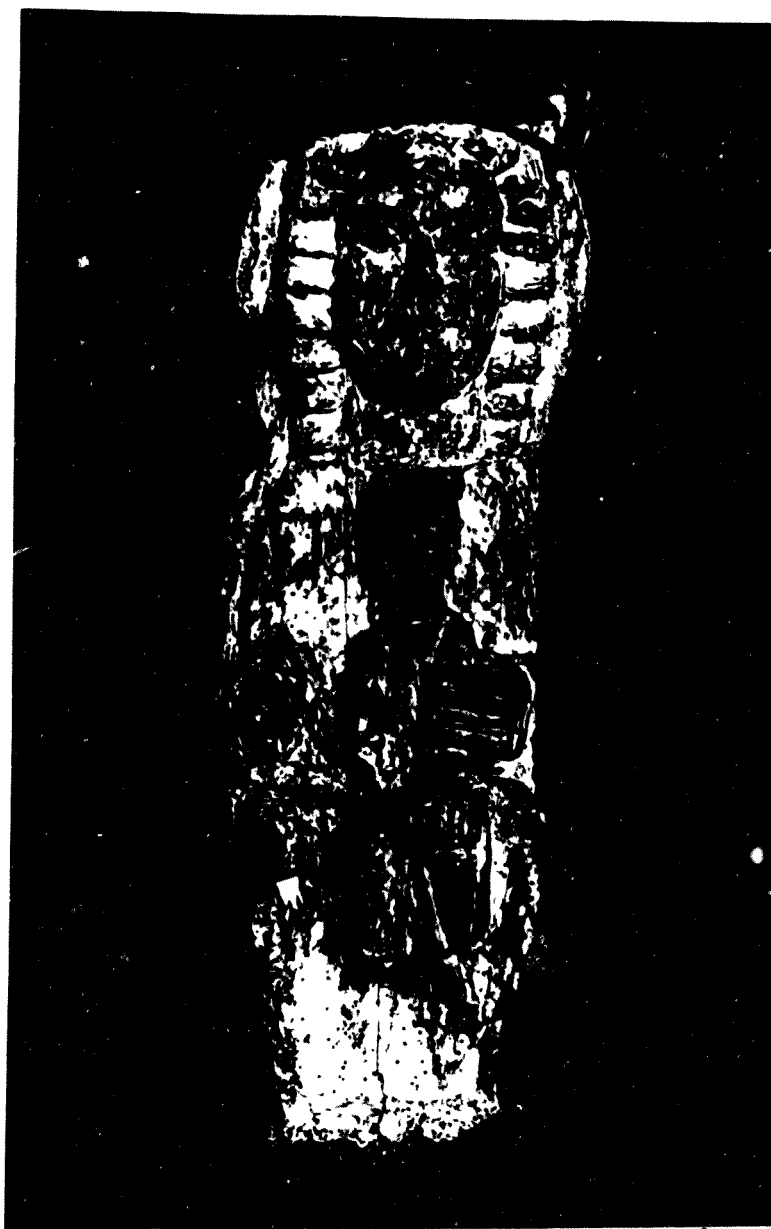


Fig. 293
arx. Mas

Talla romànica de la Verge proc. de Cas
s. XII. (Mus. diocesà de Lleida)



FIG. 294

CLARAMUNT (Vall d'Ager; dins l'actual terme de Corçà del Mun. d'Ager) Torre del castell, actualment apellada de Sant Bertomeu.

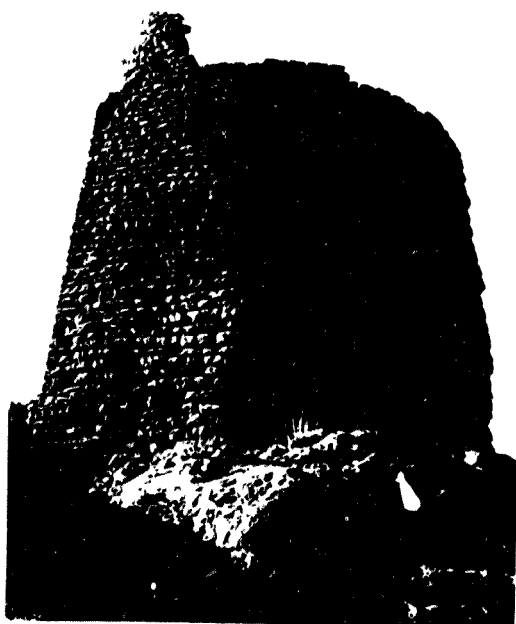
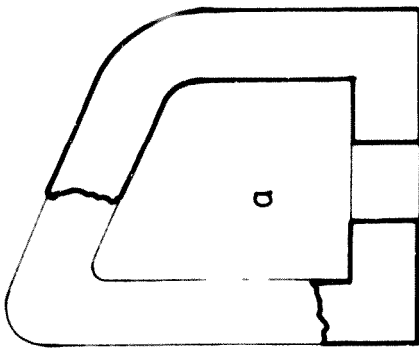


FIG. 295

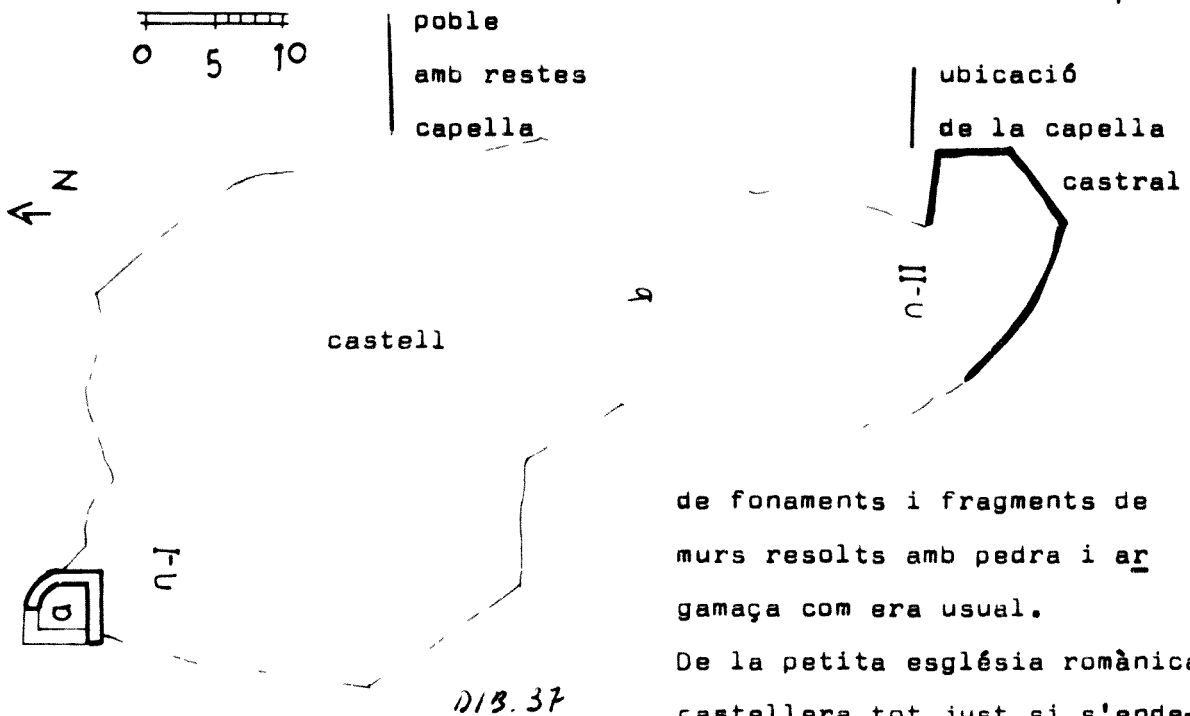
Se situa prop del camí que des d'Ager conduïa a Sant Llorenç d'Ares a través del portell de Claramunt.



E.C. 1/100 DIB. 36

- a) Torre major del castell
- b) Recinte del castell
- u) I-nivell superior
- II-nivell inferior

El castell, que podem definir com roquer, car s'assenta sobre una cresta escarpada que condiciona una planta molt irregular, és gairebé desaparegut; solament resta en peu part de la torre. Del recinte murat i altres elements de fortificació són escadussers els vestigis,



DIB. 37

de fonaments i fragments de murs resoltos amb pedra i argamaga com era usual.

De la petita església romànica castellera tot just si s'endevina la planta actualment, puig els de Corça l'han anat

expoliant gradualment -també el castell-, essent la darre expoliació als inicis dels anys setanta.

Com en el cas de Sant Llorenç, existia poble als peus del castell almenys fins al s. XVII, el terme del qual s'incorporà als veïns d'Agulló i Corçà. Del llogarret resten vestigis ben visibles i també de l'església parroquial, que perdura enrunada en sa major part i era d'estil romànic. Segurament persistí com ermitatge i era dedicada a Sant Bertomeu, motiu pel qual ha persistit el topònim per sobre del de Claramunt que solament es conserva, com hem vist, per denominar el portell.



CASTELL
DE
CLARAMUNT

FIG. 296

La fotografia mostra la gran torre per la banda de Ponent en la part superior del castell, sobre el seu penyal isolat i deixa veure el gran des-



FIG. 297

SANT BERTOMEU DE CLARAMUNT Vestigis del mur Nord

-nivell del seu recinte d'assentament petri i escarpat.

De l'església, el més visible és el mur septentrional que veiem en la fotografia i part de l'absis. Cal excavar-la per fer el seu estudi precís. (S'enten la de St. Bertomeu).

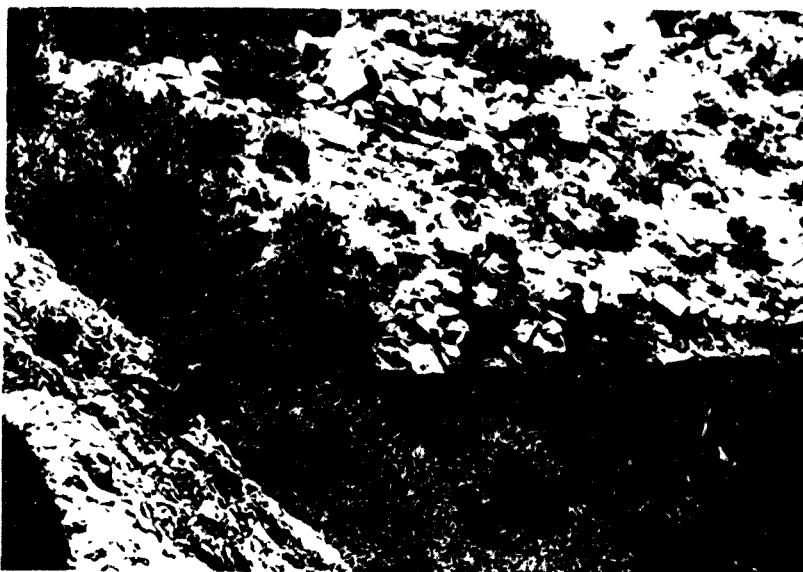


FIG. 298

SANTA MARIA DE CLARAMUNT església. Restes del mur dels fonaments, on s'endevina l'aparbarroer i petit que referma la cronologia de l'església dins la primera meitat del s. XI com en el cas del castell. l'estructura de la torre del qual respon a una planta parella a la de Sant Llorenç i a la del castell de la Pertusa. Planta no tant arrodonida,

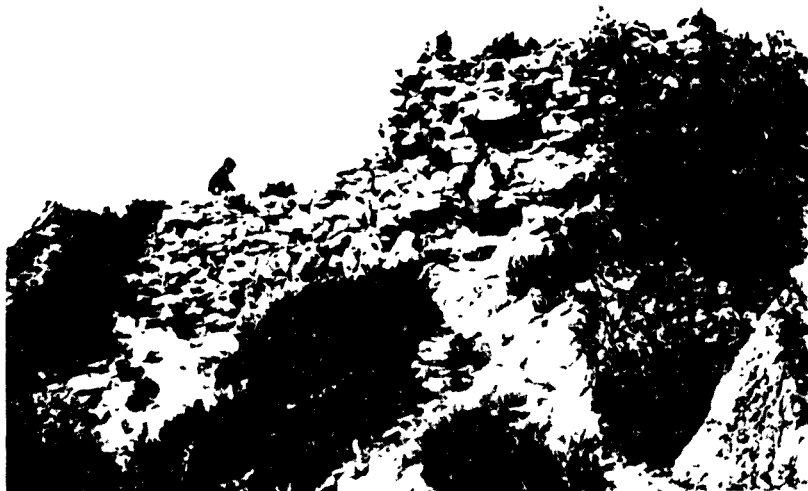
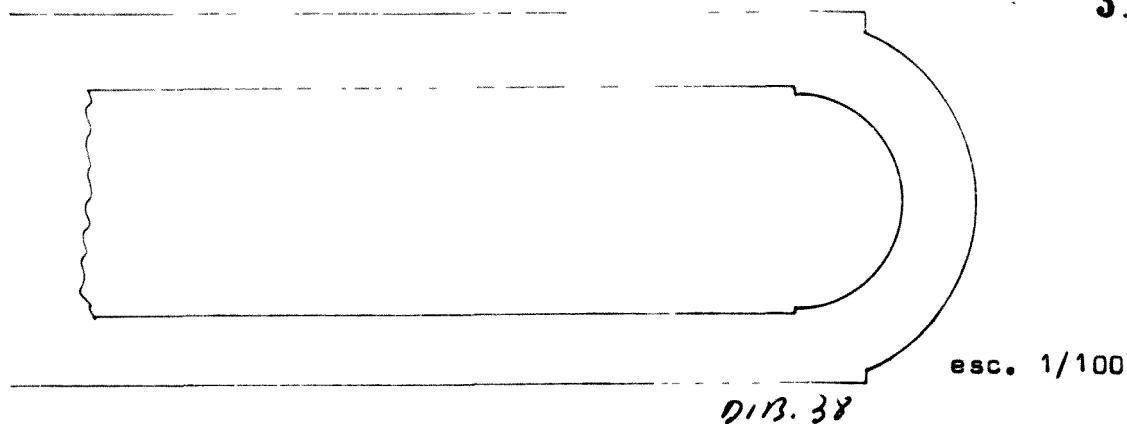


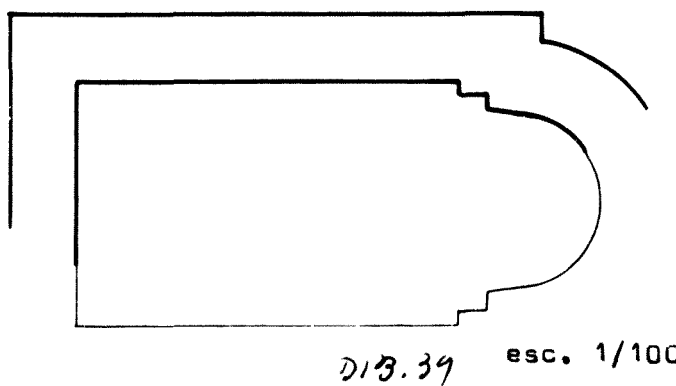
FIG. 299

però que permet constatar com les formes circulars s'adaptaven com sistema millor defensiu. En aquest cas, com per exemple en el del castell d'Orenga, se situa vers l'exterior i els flancs més dèbils el cos circular.



SANTA MARIA DE CLARAMUNT església del castell
planta aproximada

l'expoliació suposà una total demolició dels murs, restant solament uns fonaments difícils de resseguir, car solament permaneixen part dels murs, fonament de nivellació, i el reble imprecís d'argamaça de calç.



SANT BERTOMEU DE CLARAMUNT

espectes històrics: La primera referència documental és del 7 d'Agost de 1042. Arnau Mir de Tost, "custus" d'Àger, i la seva muller Arsendis concediren en aquesta data carta franquícia als senyors de Pedra Exabel i Garoca, de tots els alous que posseïen al castell d'Àger "sive in castro de Claramont", així com al d'Oroners, exceptuant el de Pedra, de la seva senyoria (1).

Dos documents altament interessants són els actes de venda i infeudació lliurats pels comtes de Pallars Jussà Ramon III i Ermessendis a favor d'Arnau Mir de Tost i Arsendis dels anys 1044 i 1046 -vegeu Sant Llorenç d'Ares- pel lloc de Sant Llorenç d'Ares (2). En ambdós documents, en les afron-

tacions del tanme del seu castell, es donava el cim o portell de Claramunt com afrontació, precisant que antigament es denominava Abella Cega "Abelia Cega qui dicunt Clarmon^t"; clarament s'hi veu un canvi de toponímia, que és el que volíem ressaltar.

Dos anys després, el 1048, els expressats consorts feien donació a Sant Pere d'Àger de l'església de Santa Maria de Claramunt (3); donació ratificada el 1057 (4) i el 1060(5).

En el repartiments de béns patrimonials de la Canònica d'Àger entre els seus membres l'any 1066 (6), es donen com possessions del Monestir a Claramunt, una vinya d'una tona de vi, el delme de terres i vinyes, possessió d'Arnau Mir de Tost, i el delme dels béns de Berenguer Isarn, castlà d'Àger i tronç de la nissaga dels Berenguer d'Àger.

També interessant és el testament d'un tal P^re, lliurat el 1116, car hi apareixen varies deixes "ad Sancta Maria de Clarmon^t"; la tercera part dels béns moble, una terra que fou de Guifré, la meitat d'un hort a Fontarelles, el "malgo" de les olives de la vinya d'en Llop, un llinar a Viladòs, una casa "se tenet cum illa roca de illo castello" i 3 sous per a misses als clergues (7).

El 1131, el vescomte Guerau Ponç de Cabrera en un acte de devolució de béns a l'abadia d'Àger li donava també la meitat del seu domini a Claramunt (8). Hem de suposar que pels senyors d'Àger n'era feudatari Ramon Berenguer, successor del Berenguer Isarn mencionat; aquest el 1158 deixava el castell a la seva filla Ermessendis (9) i en el testament, creiem que també seu, del 1165 ratificava la donació alhora que concedia a Sant Pere d'Àger una almúnia al dit lloc (10).

La buclla d'Alexandre III del 1129 ratifica la possessió dels béns expressats, tant de l'església com de la torre de Viladòs i els masos de Morell i Pere (11).

El darrer document es ja exponent de les rivalitats que afectaren les relacions dels castlans o senyors feudals amb l'església per motius bàsicament econòmics o de jurisdicció temporal. En el nostre cas es tracta d'un plec de greuges que contra el castlà Ramon de Claramunt, l'any 1187, redacta l'a-

-bat Ramon d'Àger (12). Es queixava d'haver-li pres uns béns del Monestir al terme d'Àger i Os que el seu antecessor P. de Claramunt els havia deixat; d'haver-lo perseguit amb els seus homes armats de sagetes ,llances ,coltells i altres armes des de la torre de Morell fins a Corçà i haver prohibit als homes de Claramunt, que conreuaven l'alou seu a Os per concessió de l'abat, seguir-lo treballant. Així mateix, es queixava que el dit Bernat s'havia apoderat a la força del delme de l'alou de la torre de B. Morell, un servei i la meitat del delme de Pedra i de la Torre.

- 1) Tch.doc. 12; 2) Tch.doc. 15-18; 3) Tch.doc. 22
- 4) Tch.doc. 36; 5) Tch.doc. 46; 6) Tch.doc. 73
- 7) Tch.doc. 219; 8) Tch.doc. 248; 9) Tch.doc. 313
- 10) Tch.doc. 350; 11) Tch.doc. 477 12) Tch.doc. 533

COLOBOR (Vall d'Ager; La Noguera)

Fou una fortalesa i un llogarret que es deshabità en temps i arran de la Pesta Negra -vegis Conill-. Actualment en l'indret no resta res medieval; es conserva en el seu lloc, com a Pedra, un gran casal i una ermita a la qual s'hi acudia varies vegades a l'any antigament; per exemple el dia de Sant Roc, que era festa subvencionada pel comú. Darrerament solament s'hi va el dilluns de la Pasqua de Pentecosta, però cada cop menys.

Hem de destacar que l'ermita gaudí de ric patrimoni. Del s. XVI, primeries, es conserva al museu diocesà de Lleida un retaule molt bonic dedicat a Sant Roc; potser del s. XIX el major, dedicat a la Verge, i finalment la talla del s. XIV de la Mare de Deu que reproduïm a la plana següent, en pedra calça i policromada, pertanyent als tallers de l'anomenada escola de Lleida.

aspectes històrics: El primer esment d'aquest lloc ens apareix a l'Acta de consagració de l'església de Sant Nicolau d'Ager del 1101, en la qual apareix un tal Gerbert Oteta donant a dita església una terra a Cortines prop del camí de Colobor (1). El 1110 Senfred, la seva muller Rosa i el seu fill Bernat, venien la seva casa de Colobor a Arnau i la seva muller Maria, la qual era propera de la de Guillem Company (2).

Ja del 1164 (3), posseïm el testament del castlà o senyor del castell de Colobor. A Sant Pere d'Ager li atorga en ell els seus drets dins el terme de Colobor, exceptuant la "Forteza", que deixa a Maria Trasvera i al seu germà Arnau, que també concedeix els "maniis" que feu a Colobor prop la "moschera".....

Finalment volem destacar la relació de queixes que publicà l'abat Remon l'any 1187 contra Ramon de Claramunt, per tant com es queixa que aquest devastà i despoblà el lloc de Colobor (4).



FIG. 300



FIG. 301

MARE DE DEU DE COLOBOR. Típica talla gòtica del s. XIX en pedra calça i policromada, on la Ver sempre es resolía més graciosament que la figura del Nin.



FIG. 302

Seguint amb el que deiem a l'altre full, cal dir que la nissaga dels senyors de Colobor apareix activa durant bona part de l'Edat Mitja entre la del vescomtat (noblesa). 1) Tch.doc. 175; 2) Tch.doc. 199

3) Tch.doc. 343; 4) Tch.doc. 534

L'església de Sta. Maria s'esmenta per priemra vegada en dit testament del 1164.



FIG. 303

LES CONCLUES (Vall d'Ager; al terme actual de Corçà)

La Torre de les Conclues s'aixeca sobre un penyasegat, des d'on domina l'estret o congost dit també de les Conclues per on discorre el Noguera Ribagorçana, en l'altra banda del qual s'hi trobava també Castellfollit -avui totalment desaparegut i solament conservat el record per la toponímia i els pocs vestigis.



FIG 304

En la il·lustració veiem l'única façana, en la banda Sud, davant mateix del penyasegat, per fer més difícil l'accés a l'enemic en cas de setge.

En la fotografia inferior veiem la zona septentrional de l'edifici amb un gran esvoranc. Com hom pot veure en la planta que adjuntem, és de planta rectangular l'edifici i



FIG. 305

LES CONCLUES Cara Est

malgrat ésser difícil establir una cronologia precisa, en sa major part cal situar l'edifici entre la segona meitat del s. XII i el XIII, al qual indubtablement pertanyen els arcs diafragmàtics que sostenien el sostre, versemblantment d'embigat i enllosat sobre. Així i tot la torre la componen segurament dos pisos. L'edifici, tipològicament, recorda Llobera al Solsonés.



FIG. 306

L'aparell és rústec, però ben afilerat, amb mesures desiguals d'unes zones a les altres. La construcció sembla haver sofert reformes, però ens es difícil precisar si hi ha restes persistents del s. XI, quan ja es documenta el lloc. Certament cal dir que la tradició constructiva del XI es palesa en l'ús de l'aparell petit i el carreu mal escairat.

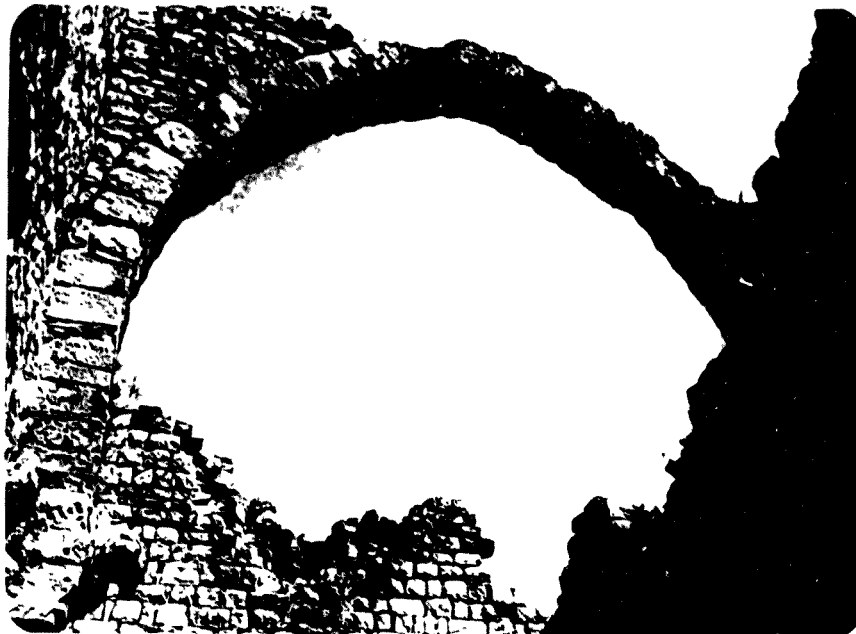


FIG. 307

LES CONCLUES Arcada interior

Un bon estudi de l'edifici exigiria prospeccions arqueològiques que donguessin testimoni de possibles estructures anteriors, malgrat l'assentament directe sobre la roca no possibilita l'existència de massa restes.



FIG. 308

l'interior vist des de la banda oriental amb el portal a ma esquerra.



Figs. 309 310

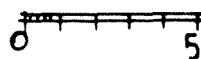
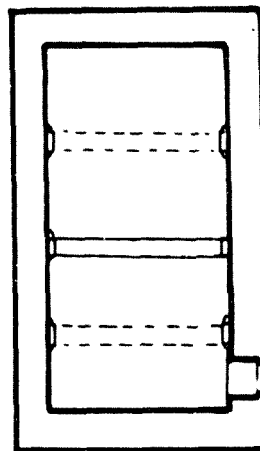
LES CONCLUES

interior de la banda
de Ponent i sota el
portal vist interna-
ment, que conserva en
cara els galfons de
pedra als angles.

aspectes històrics:

Cap referència documental cita aquesta torre sota l'actual denominació, pel qual hem considerat que es tractaria de la Portaclusa que la documentació situa dins el terme del castell de Sant Llorenç d'Ares l'any 1043 (1).

Hem de creure que aleshores ^{era} ← el terme de Sant Llorenç tota la zona occidental de la Vall d'Àger fins el Congost de Bonrebei.



LES CONCLUES

El document és una donació que Arnau Mir de Tost i la seva muller Arsendis feren a un tal Gekal Bonnesine amb pacte de no elegir cap altre senyor o batlle. Li donaven l'espluga de Portaclusa amb els seus termes i amb la meitat del delme de totes les "laboraciones", així com del seu domini. En les afrontacions s'expressa que a Orient afrontava amb la creu de terme de Sant Llorenç i a Occident amb el riu Noguerola; afrontacions que aproximadament coincideixen amb la seva situació.

Ja al s. XII, l'any 1184, tenim una altra referència del lloc. Es tracta d'un litigi que hi hagué entre l'abat Ramon d'Àger i Ramon de Sant Llorenç. Aquest darrer devia provar que el seu fill no s'havia apoderat del delme de la franquessa de Portaclusa (2).

Són les úniques referències que posseïm sobre aquest lloc, que conserva encara vestigis d'haver estat conreuat, així com un vell molí que anegà l'embassament de Canelles, les runes del qual són encara recordades per la gent d'aquells indrets. Del possible vilatge que hi existiria no resta cap vestigi; solament la torre permaneix en peu, dominant un elevat i solitari promontori de difícil accés.

1) Tch.doc. 13

2) Tch.doc. 513. Per un document del mateix anys ens assa-
tem del seu retorn al Monestir (Tch.doc. 514).

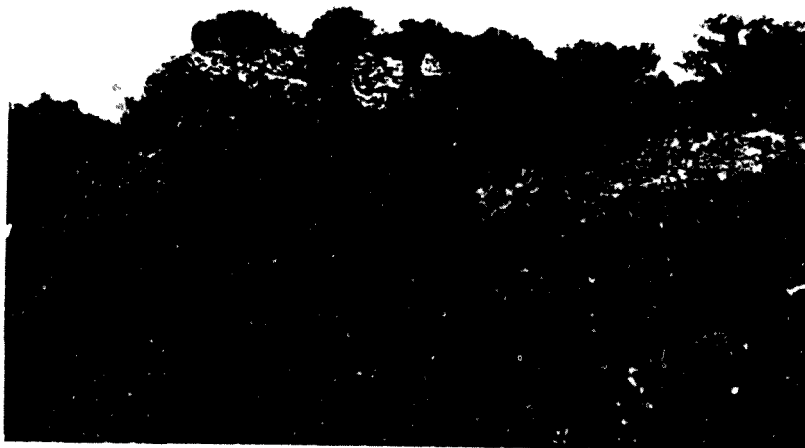


FIG. 311

CONILL (Vall d'Ager; la Noguera). Conill fou un antic llogarret de la Vall d'Ager que desaparegué arran de la pesta negra. D'ell subsisteix



FIG. 312

alguns fragments de la muralla de la banda meridional i gran quantitat de pedregall, que testimonien l'enderroc d'edificacions.

Era ubicat entre el vilatge de Colobor -actualment igualment desaparegut també degut a la pesta negra- i el de Montaspre, i s'aixecava sobre

un promontori, des del qual es visualitzava tota la Vall des del Montsec d'Ares. Les il·lustracions mostren el promontori d'assentament i la de sota un detall de la muralla, situable dins el s. XII.

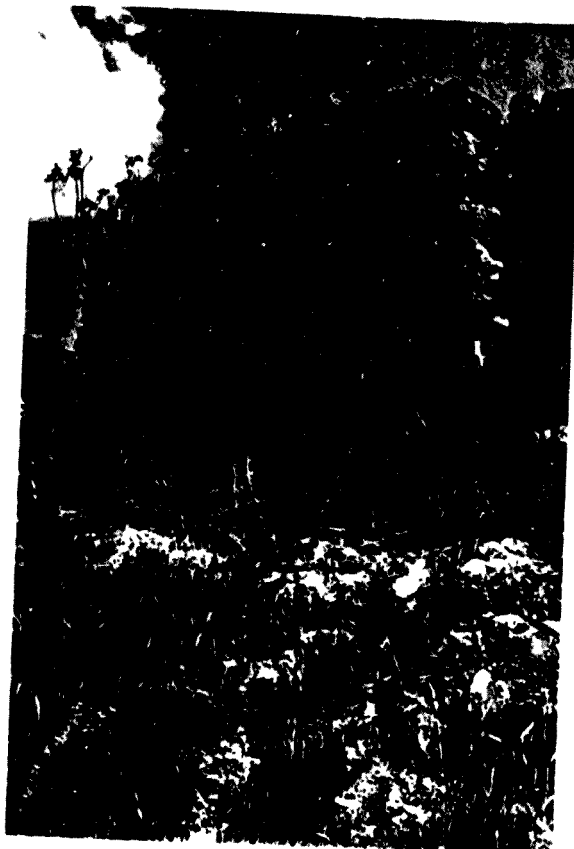


FIG 313

CONILL. Les dues fotografies mostren vestigis de la muralla; l'únic observable. Caldría dur a terme una excavació per poder estudiar l'estructura del poblat que

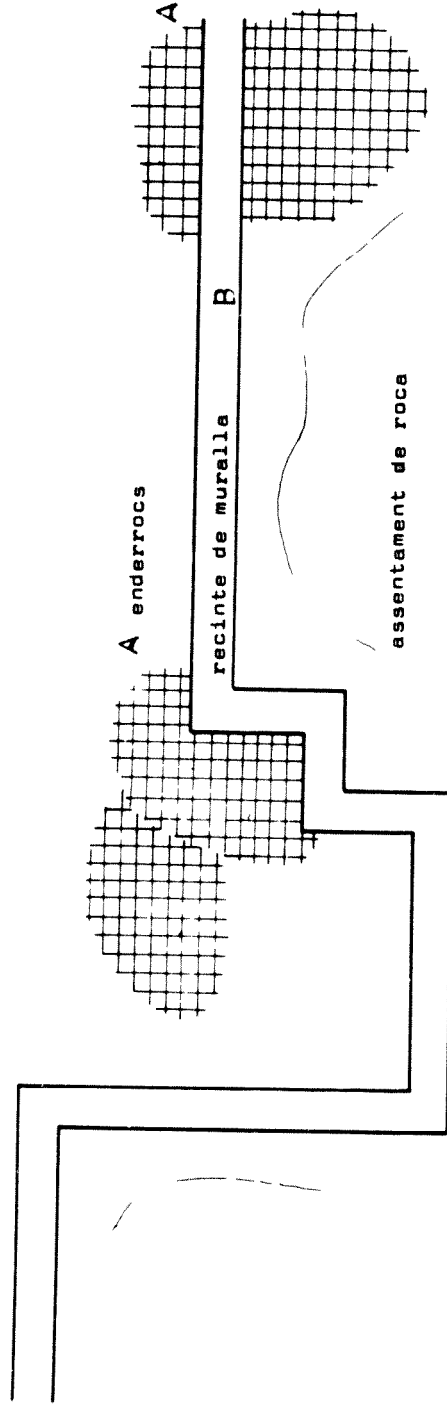


FIG 314

els enderroc i la vegetació oculten. La muralla com en el cas anterior mostra un aparell que com el de la fotografia inferior sembla del s. XIII almenys.



331



MURALLA DEL POBLE DE CONILL (Vall d'Ager) p'3 41

- A enderrocs
- B muralla meridional

aspectes històrics:

Fins al s. XII no posseim cap informació. L'any 1164 Bernat de Colobor, en el seu testament, ens ofereix la primera notícia. Deixava a l'església de Sant Joan -no localitzada; creiem que es tracta d'una capella que es troba prop de la masia de Barlà, sota mateix del que fou poble de Montaspre- i a la de Colobor la "futirana" de dues oliveres que posseïa al terme de Conill; al seu germà li deixava també a Conill un llinar, prop de la font -encara existeix- i una terra sobre del poble (1).

El poble deuria existir des del s. XI, car en la relació d'alous que Arnau Mir de Tost havia donat al monestir d'Àger i que al 1176 s'havien perdut, n'apareix un a Conill (2).

El 1191 també, una tal Pedrona donava a Sant Pere d'Àger una "trilla" i un llinar ubicats allí (3).

Per un document de mitjan del s. XIV, de venda dels llocs de Conills i Colobor, ens assabentem que estaven ja deshabitats. A conill solament hi restava un habitant (4).

Actualment, sota mateix d'on estigué el poble, s'hi conserva el vell Mas de Conill amb capella pròpia del s. XVII, voltat de llegendes i personatges molt peculiars. La font del mas i dels horts fou l'horta del vell villatge.

1) Tch.doc. 343; 2) Tch.doc. 435; 3) Tch.doc. 552

4) P. Sanahuja Historia de la villa de Ager p. 287



CORÇA (Vall d'Ager; la Noguera) El poble de Corça s'eixopluga sota la gran roquera que coronà el castell, actualment gairebé desaparegut. Tot just si es mentenen alguns panys de mur de la fonamentació. L'església, dedicada des del s. XVIII a la Verge del Roser, és totalment d'estil barroc sense cap vestigi medieval i se situa a l'extrem meridional del poblet.



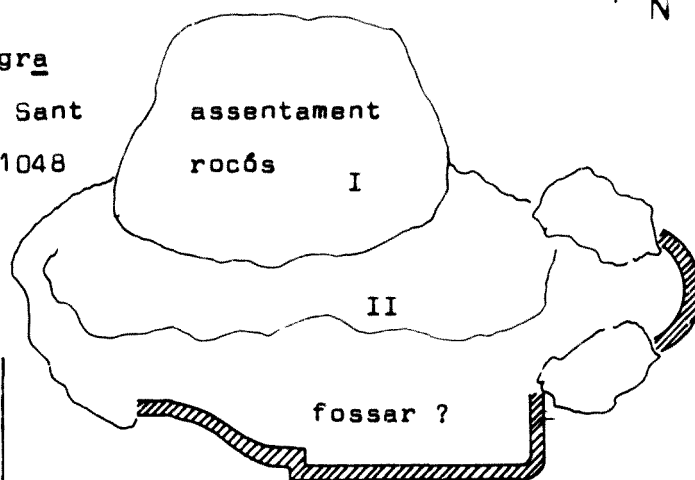
Un dels murs del castell que segurament, no sabem des quan, serví de recinte del fossar, traslladat des del s. XIX a l'extraradi del poble.

aspectes històrics:

La primera referència sobre Corçà ens la dona l'acta de Consagració de l'església de Sant Salvador d'Àger del 1048

(1). Entre els donants apareix un Guillem Mudarra que li deixa una terra sota el terme de "Clarmonte et Curcino".

Fundada l'abadia d'Àger, en



situació del poble

0 5 10

RESTES DEL CASTELL DE CORÇA

l'Acte d'entrega de dita abadia a Guillem Ramon, jutge i ausonenc, l'any 1057, els seus promotors Arnau Mir de Tost i Arsendis, entre altres donacions, li atorgaven la seva dominatura al "Kastro de Chorcano" amb el seu servei i recepció que els homes de dit castell devien retre (2).

El 1060 els esmentats senyors feien més extensa la donació, doncs li lliuraven el "castellum Corcianum" amb termes i pertanyences, així com "parrochiam castelli" també amb pertanyences, delmes, primícies i tota oblació dels fidels (3); donació que era confirmada l'any 1065 (4).

En la repartició de béns de la Canònica, aquest era assignat a ella l'any 1066 (5) i el 1067, en una de les darreres donacions dels seus fundadors, és tornava a ratificar al Monestir dita donació. (6)

L'any 1110 l'abat Guillem l'infeudava a Galceran amb la meitat de la parròquia i un terç dels seus drets, un escusat i certs serveis, reservant-se per Sant Pere l'altra meitat de la parròquia, el presbiterat i la dominatura d'Espadella (7). El castell l'havia ja posseït pels abats d'Àger en feu Gauceran Erimany, pare del dit Galceran, puig en el seu tes-

-tament de 1094 li feia deixa igualment del castell, que devia posseir per l'abat d'Ager (8).

Entre els alous atorgats per Arnau Mir de Tost, que es relacionen l'any 1155 com perduts, hi apareix la meitat dels plàcits de Corçà (9). El 1179, així i tot, la butlla emesa per Alexandre III ratificant els béns i privilegis de l'abadia agerensa, testimoniava la seva possessió del castell i l'església de Corçà (10).

El 1187 tenia el castell en feu pel monestir Berenguer d'Albesa (11).

1) Tch.doc. 23; 2) Tch.doc. 36; 3) Tch.doc. 45

4) Tch.doc. 65; 5) Tch.doc. 73; 6) Tch.doc. 78

7) Tch.doc. 198; 8) Tch.doc. ACU Cart. I, 70

9) Tch.doc. 303; 10) Tch.doc. 477; 11) Tch.doc. 531

partides de terme: St. Bertomeu (ermita i vell poble de Claramunt), les Obagues del Molinell, bosc la Mata (prop masia de Saurí), les Conclues (a mitges amb Millà), lo Bosquet, la Bordonera (sobre la Pardina), la Portusa (ermita), la Succarrada (sobre casa Maurí), Molinell (Barranç d'Hereuet), Obac, Barranc del Sabinal (prop Pertusa), Barranc de la Pardina, roca de Tarumba (sobre Corçà), Picó de la Guineu (planta Moranxo), serrat de Cantaperdius (prop Pertusa), Feixa de Tonnyo, Cova de la Maruga (Solà), font del Cinto, de l'Aranya, de la Conclua, dels Passos, de l'Hereuet, font Voltada (St. Bertomeu), de les Criatures (Montsec de Viudà), de l'Hort de Munt (casa Xamó), de Respluga, del Teix, de la Sort (poble), de la Tonya, de la Canaleta, del Pinell, del Caragol, font Freda, de Tonelo, de la Pardina (masia), de Carlets (mas), de Coscoll, de Lluís, de la Caldera, del Mas, Font de Miralles (Montsec del Batlle a Sant Llorenç), del Trapa, Montsec de Panyello, font de la Negra (Segarra a Clot d'Olzif), font de Jolfí (cul del barranc), font del Morralet, font de l'Hospital (hi havia un hospital Santjoanista), font de Barranquills i barranc, cova Negra (sobre masia de Carlets), cova Colomera, pleta del Nou, les Tinyoses, torre dels Morus (Conclues), coll de Sant Miquel (Pertusa), Obaga Mala (sobre to-

-rre dels moros), barranc de la Massana, barranc dels Passos (Conclues), solana dels Pins, obaga de la Teulera i del Molinell, roca dels Passos, Serrat de Sant Joan, del Pinyó de Pauet (prop poble), lo Salt, barranc de les Revolloses.

Malgrat no ens hem dedicat a arreplegar els aspectes etimològics, sí volem ressaltar l'etimologia que proposa Moll/Alcover. Segons aquest, vindria del nom propi llatí Curtius o Quartius.

Potser sobre Corça hom pot destacar la presència i conservació del vell molí d'oli de premsa, que nosaltres hem aplegat en el nostre estudi sobre els molins de la Vall d'Àger i el Montsec a "Acta historica et archaeologica Mediaevalia", 4 p. 211-213.



FIG. 315

ESCUMO Torre. (Vall d'Àger; la Noguera)

Poc resta d'aquesta torre circular, situada a les mateixes estribacions del Montsec d'Ares, únic testimoni d'aquest tipus de talaia en dit indret. Per sobre de l'Ametlla del Montsec -actualment dins el seu terme- s'aixeca sobre un



FIG. 316

espinal rocós que mira vers el Pallaresa, connectant amb la torre de la Baronia, i les barrancades per on discorrien els camins que manaven a la Vall.

D'ella solament resta part del fonament, del qual oferim un detall del seu aparell menut i de carreus mal escairats que demostren la seva primitivesa. No creiem que hom pugui datar-la més enllà de les primeres dècades del s. XI.



FIG. 317

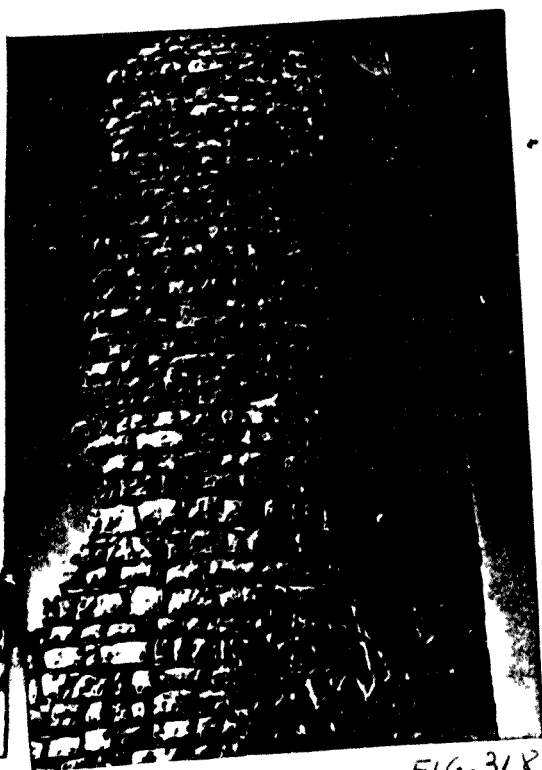
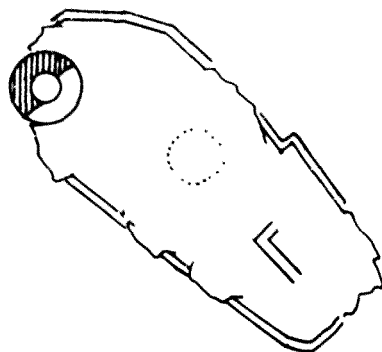


FIG. 318

TORRE
D'ESCUMO



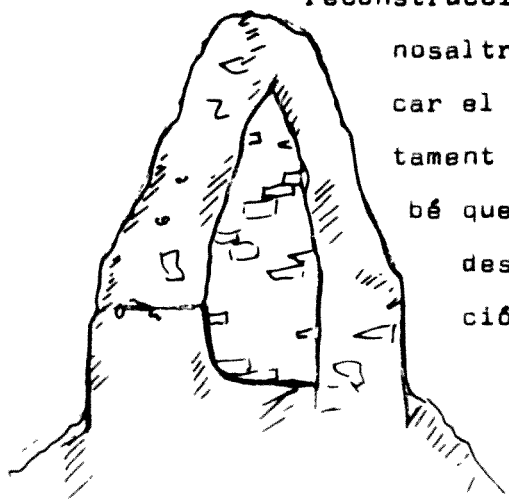
FIG. 319



DIB. 43

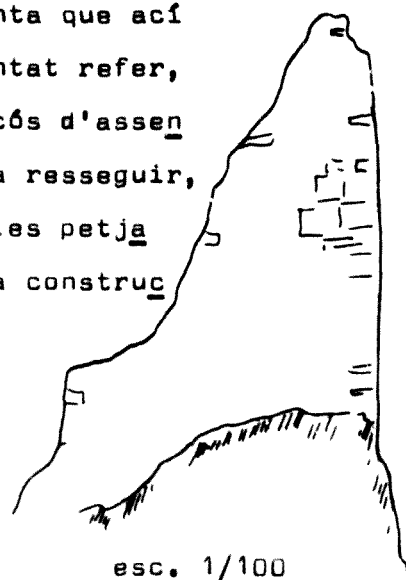
CROQUIS APROXIMATIU DEL CONJUNT DEL CASTELLET D'ESCUMO. Sense un acurat estudi arqueològic és fa difícil la reconstrucció de la planta que ací

nosaltres hem intentat refer, car el fonament rocós d'assen^{ta}ment ens permetia resseguir, bé que malament, les petja^{des} de la vella construc^{ció}.



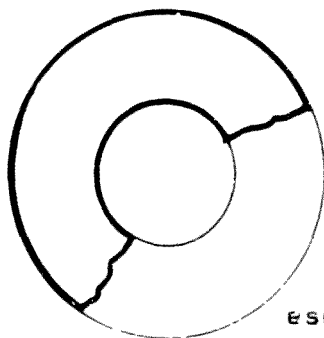
DIB. 44

TORRE D'ESCUMO Ponent



esc. 1/100

banda Suc.



esc. 1/100

DIB. 45

aspectes històrics:

No sabem quan s'erigí aquesta torre i si existí d'antuvi; formà part d'una línia avançada de frontera o de simple vigia del Pallars Jussà. La suposició la basem en el fet que la seva església, car que hi existí un petit poblet, va pertanyer un cert temps al pabordat de Mur, com també en formà part l'església propera i en la mateixa línia de Sant Miquel de Mallabecs. Endegaren els pallaresos la conquesta del Montsec en dades reculades de la conquesta de la Vall d'Àger pels d'Urgell ?.

Sigui com sigui, quan s'estableixi la carena del Montsec com frontera natural i delimitació entre el comtat de Pallars i el senyoriu d'Àger, Escumó i també Mallabecs restaran inclosos dins els dominis del vescomtat. L'única referència al respecte ens apareix en les afrontacions que es donen el 1068 del castell d'Àger (1). També del 1066 tenim constància en la repartició de béns del patrimoni de la Canònica d'Àger, que aqueixa hi posseïa una vinya al seu terme (2).

No sabem quan desaparegué el poble, el topònim del qual l'hem conservat mercès a la topònimia donada a la font del que seria el seu terme, ara Montsecs de l'Ametlla.

1) F.Fité Reculls... p. 322

2) ich.doc. 73



FONTDEPOU (Vall d'Àger)

Mun. d'Àger

Torre

Fig. 320

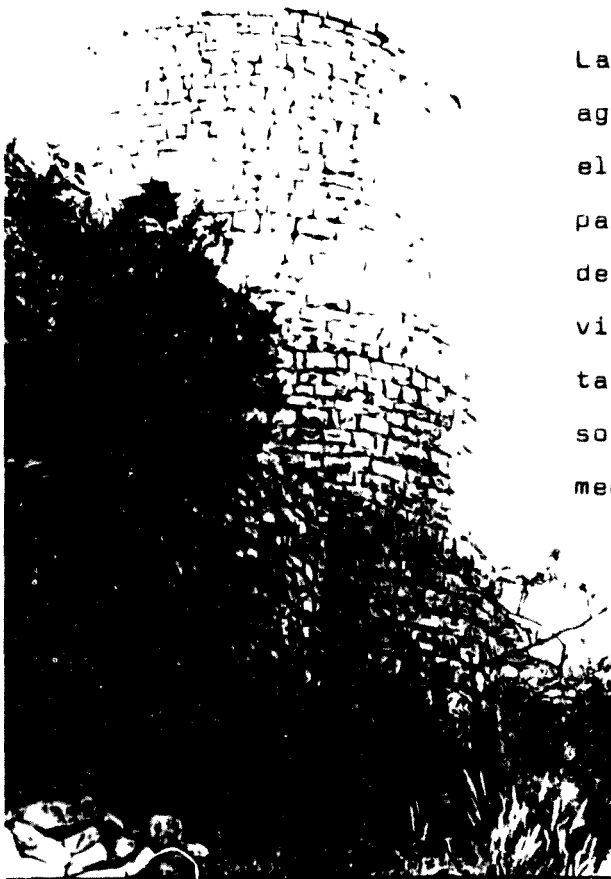


Fig. 321

La torre de Fontdepou aglutina al seu voltant el petit poble que era parada obligada dels qui des del pla de Lleida viatjaven vers la Muntanya, car hi passava per sota mateix el vell camí medieval, artèria principal des de Lleida per travessar el Montsec a través de la Vall d'Àger. Un camí que aprofitava una vella calçada romana, els empedrats restaurats de la qual subsisteixen en varios llocs

i que serà objecte també del nostre estudi en un capítol apart. Refermant-nos en aquesta hipòtesi hem de fer esment de la troballa d'una



FIG. 322

342
 petita moneda de bròn-
 romana, encunyada a la
 ceca de Plon (London),
 que es trobà ni més ni
 menys que a les rodalies
 de dita calçada al seu
 pas per Fontdepou.
 respecte a la torre,
 hem de destacar que so-
 lament es conserva el
 primer nivell en un per-
 fecte estat, car havia
 estat reaprofitada la
 torre per vivenda i s'ha-
 via modificat la part su-
 perior, essent reaprofitada
 la planta baixa com
 quadra dels animals.



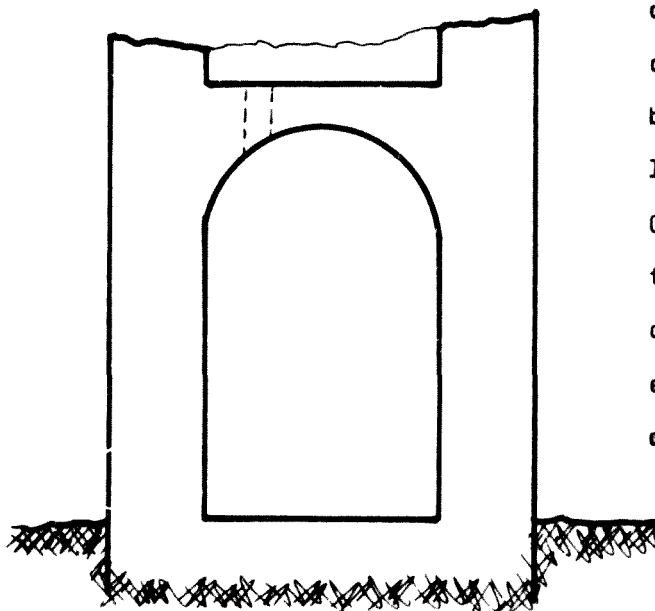
FIG. 323

El més interessant és l'estructura en falsa ~~tr~~veda del
 trespol de dit nivell, amb una trampa per accedir al
 pis superior, que no podem deduir si fou feta amb pos-
 teritat. La part conservada de torè és magnífica i amb
 clares semblances en tot a la de Cas, inclòs el cos
 abovedat. Per l'aparell, clarament més gran en les cinc
 primeres filades, la seva cronologia s'inclou en el pri-
 mer quart del s. XI, ~~u~~posem.

Com en altres indrets ,ens copça l'agenció aquestes diferències d'aparell i no sabem si respon a reconstruccions. També constatem per tot el primer nivell fins la zona abovedada, externament, un millor rejuntat de l'aparell amb argamaça -com si es vulgués reforçar aquesta zona de la torre. Hè hem vist en altres torres de la zona, però en cap tan palés.

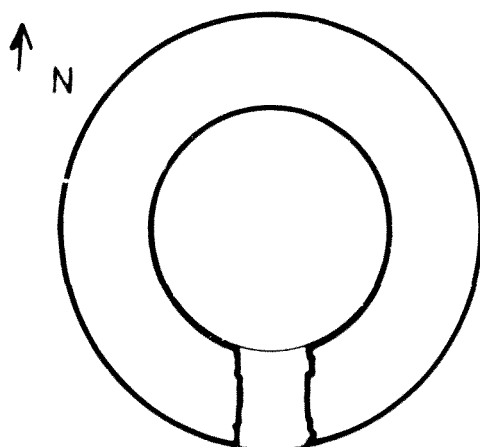
Actualment aquesta torre, assentada sobre una gran roca, com era l'habitual, és objecte de restauració, malgrat com hem

dit, la fàbrica es conservava en bastant bon estat; millor que la ja restaurada de Cas. Les mesures i altres medicaments els oferim en el dibuix i el quadre comparatiu de l'estudi de conjunt.



DIB. 46

TORRE DE FONTDEPOU esc. 1/100



DIB 47

aspectes històrics:

La primera referència sobre Fontdepou ens apareix en les afrontacions que es donen de la Quadra propera de Montesquesquiú en l'any 1067, dins l'acta d'atorgament per Arnau Mir de Tost de dit lloc a Gauceran Erimany.⁽¹⁾ Una altra referència dins del s. XI, ja ens apareix el 1072-1073, en



Fig. 324

TORRE DE FONTDEPOU. Bòveda

què una tal Gerberga donà a Sant Pere d'Àger una peça de terra en dit lloc.

(2)

Dins del s. XII hem de citar la butlla d'Alexandre III del 1179, ratificant privilegis i béns de la Canònica d'Àger; entre ells la parroquial de Fontdepou (3). Hem de suposar que la parròquia es formaria en la segona meitat del s. XII o tot més primeries del s. XII.

Del 1196 tenim finalment el testament de Joan Bret, que lloga a l'abadia d'Àger certes compres i penyores que posseïa al terme de Fontdepou. Es tot quant hem trobat dins el període del nostre estudi sobre dit lloc (4).

1) Tch.doc. 79; 2) Tch.doc. 100

3) Tch.doc. 477; 4) Tch.doc. 581

nota: En el penúltim paràgraf, on diu s. XII deu dir XI i on XI deu dir XII.

partides de terme:

Oest: Aspres (limitant amb Vilamajor)

al Nord limitant amb Masos de Millà

Barranc del Blanc (neix a Cabeça), barranc del Cap la Creu (s'adjunta amb el barranc d'Escarranques, on neix el riu Farfanya), Cabeça (serra), Tussal Gros d'Escarranques (serra), costa de Guerra (limitant amb Santalinya)

Sud: Partida l'Obaga, serrat de Marlanbeu (limita amb Santalinya), Serrat Blanc, partida les Roureres

Est: Barranc de la font del Vell, Coscollà, partida de Fontblanca (limita amb Montesquiú), Montesquiú (sota les Serres), Solans (també), Sant Pere (Port d'Àger. Torre desapareguda recentment al fer-se la urbanització. Era de planta quadrada i n'existia un bon fragment. S'hi anava a buscar pedres per fer carrers etc... i així anà desapareguent), lo Vigà, Cap la Creu (termenejant amb Àger), Montlleó (ermita) les Masies.

MALLABECS (vall d'Ager; La Noguera).

L'antic llogarret de Mallabecs, era situat entre Colobor i Escumó, sobre mateix per on discorria el camí que menava a L'Ametlla tot entroncant amb el que

hom podia accedir al pas de l'Osca per tal travessar la carna del Montsec; camí de farradura que passava proper de l'antic poblat de Sant Martí de les Tombetes, ja a l'altra banda del Montsec.

Aquest camí, en l'indret de Mallabecs, pren la devallada d'un profund barranc, on s'ubica la font de

Sant Miquel, l'única de la rodalia, que ens ha permès conèixer la titularitat de la seva capella, car el topònim Mallabecs era ja perdut.



Torre de Mallabecs

FIG. 325



FIG. 326



FIG. 327

MALLABEGS. Torre



FIG. 328

SANT
MIQUEL DE
MALLABECS
Absis i
nau



FIG. 329

Veiem en la il.lustració de la plana anterior dues mostres de les restes de la torre de dit lloc, molt malmeses, però suficient per adonar-nos de la forma de la planta irregular semblant a la que admirarem en l'indret de Claramunt, malgrat la major rusticitat i pbbresa de material que aquesta presenta. Si ens atenim a la primitivesa de la seva esglé-

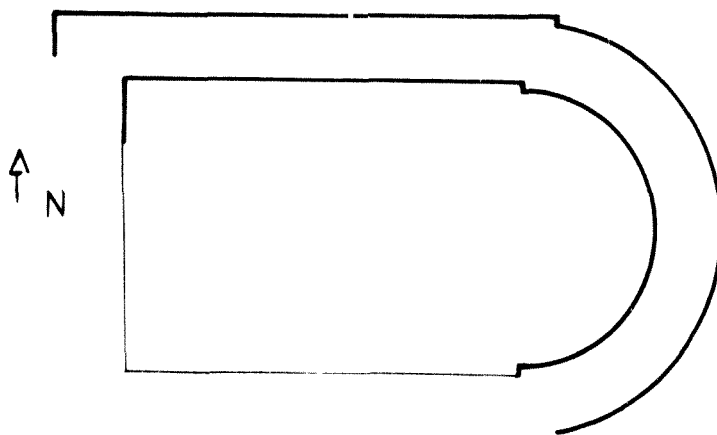
sia, que tot seguit descriurem, dita fortificació fins i tot pot considerar-se anterior; la manca de fonts, però, no ens ho permet met deduir i per l'arqueologia,



FIG. 330

donada la seva degradació, també es fa difícil.

L'església, que en resta bona part de la fonamentació de la nau i l'absis, permet millor estudiar la seva estructura. A més d'una gran simpleza de planta, presenta murs d'aparell molt irregular i de pared seca que no poden remuntar-se molt més enllà de les primeres dècades del s. XI; nosaltres àdhuc situariem el conjunt al s. X com més versemblant.



SANT MIQUEL DE MALLABECS

DIN. 48

esc. 1/100

Solament hem trobat una referència sobre el lloc; es tracta de les afrontacions del castell d'Àger que es donen en la dotació del 1068, atorgada per Arnau Mir de Tost a la Canònica agerensa -vegeu Escumó- (1).

El document s'expressa així: "...de Circi eciam in sumita te de Monte Sicho ultra terminum Sancti Laurentii, quod est de Sancto Petro, et ultra terminum castri Aspermontis que est intra terminum Ageris, et ultra terminum castri Nascomu et Mallabecs, qui sunt de termino Ageris..".

1) Tch.doc. 83

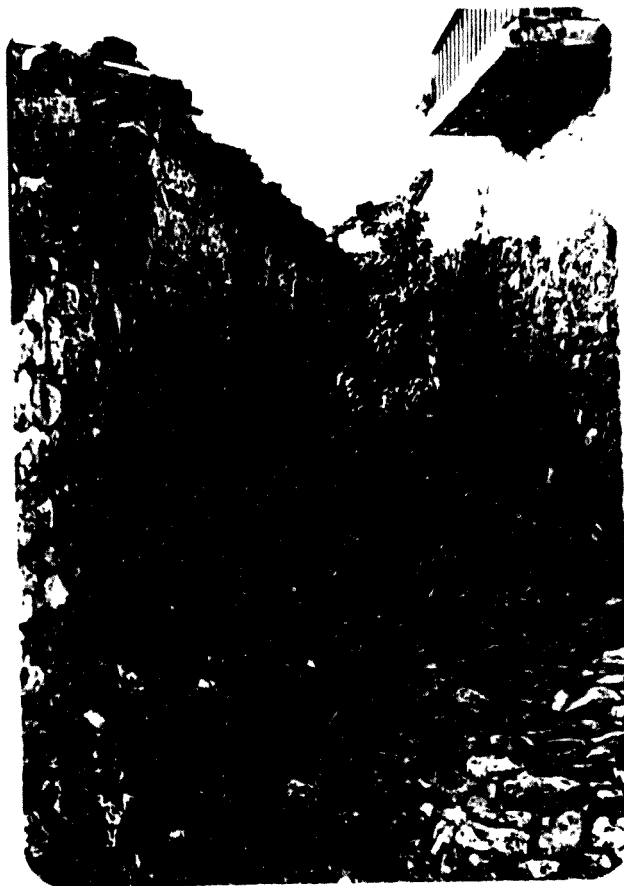


FIG. 331

MILLA (Vall d'Àger; la Noguera) Mun. d'Àger

El poblet, que tanta importància i nombre d'habi



FIG. 332

tants ^{que} alcançà al s. XVIII-XIX, avui es gairebé deshabitats. Així i tot, conserva bells vestigis en els seus carrers d'una rural fesomia medieval; també en alguns corrals i cases, com mostrem.

aspectes històrics: Malauredament poc resta del que fou el seu castell aixecat sobre la gran roquera, entorn la qual s'ordenà el vilatge; tampoc resten vestigis de l'església medieval, refeta i aixaplada en època barroca. Com testimonial, es conserva solament una lauda sepulcral gòtica al Museu Diocesà de Lleida, procedent de dita església, en marbre i sense cap mena de decoració, on consten els noms dels castlans, que data del s. XIV.

També podriem fer esment de l'ermitatge de Sant Llobí, no lluny del poble, que igualment fou refet en època moderna, sense que trobessim documentació medieval sobre ell. Fins fa pocs anys hi acudien els vilatans amb el pendó en processó, com era habitual fins la guerra del 1936. Mercés a la gran devoció que es dispensa al Sant, l'aplec se segueix celebrant i hi acudeix gent àdhuc de la plana del Segrià. Sorprenentment, no ens consta el lloc de Millà fins mitjan s. XII; la primera referència data del 1158 i es tracta del testament de Ramon Berenguer d'Àger, que atorga el castell a la seva filla Berenguera i llega un home de dit lloc a Sant Pere d'Àger. (1)

El 1166 una tal Maiença donava també a Sant Pere certs béns que posseïa a Millà; la torre de Piquer, la de R. Ros i la R. Ferrer (2). El 1196 també B. de Montaspre donava a Sant Pere un capmàs en dit lloc (3).

Per documentació baix medieval sabem que el castell pertanyia al patrimoni vescomtal. L'església, en canvi, formà part de l'abadia d'Àger. Almenys, el 1179 era ratificada la seva possessió al Monestir en la butlla papal d'Alexandre III (4).

1) Tch.doc. 313; 2) Tch.doc. 371; 3) Tch.doc. 587

4) Tch.doc. 477

partides del terme: Del Nord a l'Est: Obac, barranc de Conterna, Sant Llobí (ermita), les Serres, barranc i font del Clot, font de la Coma, Serrat les Forques (hom diu que hi era el poble vell; en diuen el fossar i hi ha restes de murs; es troba en la serra de sobre el poble), Cometes (en el mateix lloc), Cogul (en la trencada entre Agulló i Millà)

Al Sud: Mons de Millà, barranc de l'Horta, serra de la Mata (per la banda d'Aragó), Llaner, barran de les Arnes, barranc de la Quina.

Cogul: També vila de Portol o Nor, fou un petit llogarret molt documentat des del s. XI, que fou patrimoni de Sant Pere d'Àger. Veurem un xic aquesta documentació.

Ens apareix referenciat per primera vegada en la dotació de l'abadia d'Àger, atorgada el 1057 per Arnau Mir de Tost i la seva muller Arsendis, on s'esmenten terres i la donació del delme a favor del monestir esmentat (1); donació ratificada l'any 1060 (2).

El 1082 Arnau Odegari, en el seu testament, deixava la "torre" al seu fill Guillem Arnau⁽³⁾ el 1086 un tal Miró donava una vinya en dit l'oc a Sant Vicenç d'Àger (4).

Ja al s. XII, el 1112, en el testament de Guillem Gilabert un terç de la torre era llegada al germà d'aquest, Arnau Guillem (5). posteriors, el 1116, Ramon Arnau deixava en herència al seu fill Arnau un terç de la torre esmentada, juntament amb un terç del seu alou, disposant que passés a Sant Pere d'Àger quan morís amb tota la potestat que el seu pare li havia conferit al seu germà Guillem Arnau(6). El vescomte Guerau Ponç donava també a Sant Pere el 1153 en ple alou la torre i Quadra de Cogul, assenyalant que l'ha via conquerit als àrabs el seu avantpassat Arnau Mir de Tost; no hem d'oblidar que el lloc se cita en les afrontacions del castell d'Àger des dels primers temps (7).

El 1172 Guillem Bernat de Montaspre donava a Sant Pere d'Àger una terra en aquell lloc, prop la font dels oms (8). Així mateix Berenguer de Monllor (o Montlleó), en professar com clergue de la comunitat canonical d'Àger l'any 1177, li atorgava com a dot els seus drets de Cas i la Quadra de Cogul (9). Berenguer de Millà, per la seva banda, el 1182 retornava a Sant Pere els alous de Cas i Cogul (10). El 1181 l'abat Ramon i capítol d'Àger havien deixat al dit Berenguer de Millà l'alou que fou d'Arnau Odger al terme d'Àger i torre de Nor "que modo vocatur Cogul"(11). El 1187 dit abat

concedia en enfitèusi un alou a Pere Bataller, Domeneç Bataller i Arnau del Tou en el lloc de Cogul (12).

Nosaltres hem visitat i fet prospeccions en el lloc on se situava aquest llogarret. Res massa visible resta. Dins el que fou el seu terme propi l'hàbitat es mantingué fins ben recentment en masies; actualment es despoblat i forma part del terme de Millà. Mai es menciona cap capella relacionada amb el lloc, ni han aparegut restes. En la mateixa zona ha aparegut en els darrers anys un poblat ibèric que resta per excavar, testimoni d'una llarga persistència d'hàbitat. Com quadra que fou, segurament creada a mitjan s. XI per Arnau Mir de Tost, serví de protecció i vigilància de la Vall, terme propi del castell d'Àger, per migjorn juntament amb les fortaleses de Montlleó, torre de Sant Pere (en el Port d'Àger), Cas i Montesquiú i, per sota, Fontdepou i Vilamajor.

- 1) Tch.doc. 36; 2) Tch.doc. 45; 3) Tch.doc. 122
- 4) Tch.doc. 132; 5) Tch.doc. 204; 6) Tch.doc. 220
- 7) Tch.doc. 291; 8) Tch.doc. 409; 9) Tch.doc. 459
- 10) Tch.doc. 491; 11) Tch.doc. 492; 12) Tch.doc. 526