

# El món alt-medieval i el seu entorn artístic en les terres de l'antic vescomtat i abadiat de Sant Pere d'Àger.

Un apropament a llurs fonaments històrics,  
artístics i arqueològics.  
(segles XI-XII)

Francesc Fité i Llevot

**ADVERTIMENT.** La consulta d'aquesta tesi queda condicionada a l'acceptació de les següents condicions d'ús: La difusió d'aquesta tesi per mitjà del servei TDX ([www.tesisenxarxa.net](http://www.tesisenxarxa.net)) ha estat autoritzada pels titulars dels drets de propietat intel·lectual únicament per a usos privats emmarcats en activitats d'investigació i docència. No s'autoritza la seva reproducció amb finalitats de lucre ni la seva difusió i posada a disposició des d'un lloc aliè al servei TDX. No s'autoritza la presentació del seu contingut en una finestra o marc aliè a TDX (framing). Aquesta reserva de drets afecta tant al resum de presentació de la tesi com als seus continguts. En la utilització o cita de parts de la tesi és obligat indicar el nom de la persona autora.

**ADVERTENCIA.** La consulta de esta tesis queda condicionada a la aceptación de las siguientes condiciones de uso: La difusión de esta tesis por medio del servicio TDR ([www.tesisenred.net](http://www.tesisenred.net)) ha sido autorizada por los titulares de los derechos de propiedad intelectual únicamente para usos privados enmarcados en actividades de investigación y docencia. No se autoriza su reproducción con finalidades de lucro ni su difusión y puesta a disposición desde un sitio ajeno al servicio TDR. No se autoriza la presentación de su contenido en una ventana o marco ajeno a TDR (framing). Esta reserva de derechos afecta tanto al resumen de presentación de la tesis como a sus contenidos. En la utilización o cita de partes de la tesis es obligado indicar el nombre de la persona autora.

**WARNING.** On having consulted this thesis you're accepting the following use conditions: Spreading this thesis by the TDX ([www.tesisenxarxa.net](http://www.tesisenxarxa.net)) service has been authorized by the titular of the intellectual property rights only for private uses placed in investigation and teaching activities. Reproduction with lucrative aims is not authorized neither its spreading and availability from a site foreign to the TDX service. Introducing its content in a window or frame foreign to the TDX service is not authorized (framing). This rights affect to the presentation summary of the thesis as well as to its contents. In the using or citation of parts of the thesis it's obliged to indicate the name of the author.

EL MON ALT-MEDIEVAL I EL SEU ENTORN ARTÍSTIC  
EN LES TERRES DE L'ANTIC VESCOMTAT I ABADIAT  
DE SANT PERE D'AGER. Un apropament a llurs  
fonaments històrics, artístics i arqueolò-  
gics.(segles XI-XII)

Memòria presentada pel llicenciat en Filosofia  
i Lletres per la Universitat Central de Barce-  
lona FRANCISC FITÓ I LLIBOT per a optar al grau  
de Doctor.

*Conforme*  
*M. Riu*

AGER 8 de Desembre de 1986



Fig. 800

SANT SERNI DE VALL-LLEBRERA L'església vista  
des de Migdia. S'adverteix la petitesa de  
l'aparell, ben compactat però de rústega  
semblança.



Fig. 801

No massa usual en els edificis que estudiem,  
ens apareixen en aquest absis les típiques  
lesenes i arcuacions lombardes, peculiars  
del primer romànic i més pròpies de les  
contrades pirinenques del Pallars i Alt Ur  
gell.



FIG. 802

VERNET Torre. Actualment el que resta de la torre castell ocult per edificacions posteriors, és propietat del Sr. Boldú de Barcelona i forma part d'un casal residencial -la gent del llogarret parlen d'una torre dels temps dels moros-. Per nosaltres es tracta d'una torre de proporcions gairebé quadrades, que podria considerar-se com la torre major del castell. Com hom pot veure en aquesta

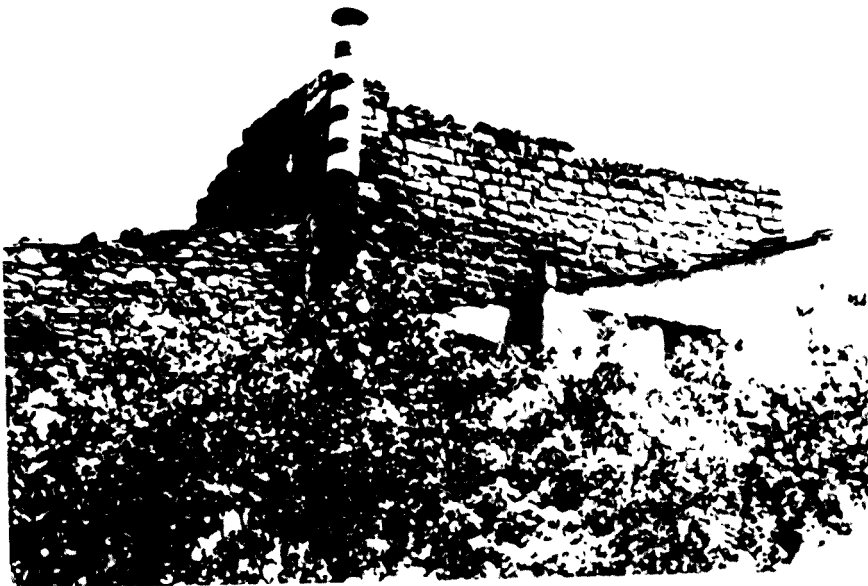


FIG. 803

il·lustració superior i en la del full següent, es conserva una bona part del recinte murallat, d'aparell de majors proporcions que el de la torre -il·lustració inferior- i també més ben escairat. Es tracta d'una torre de flanqueig posterior?, com sembla endevinar-se?. L'aparell que pot veure's de la torre, encara s'adscriu als models del s. XI, podria tractar-se àdhuc d'una torre més



FIG. 804

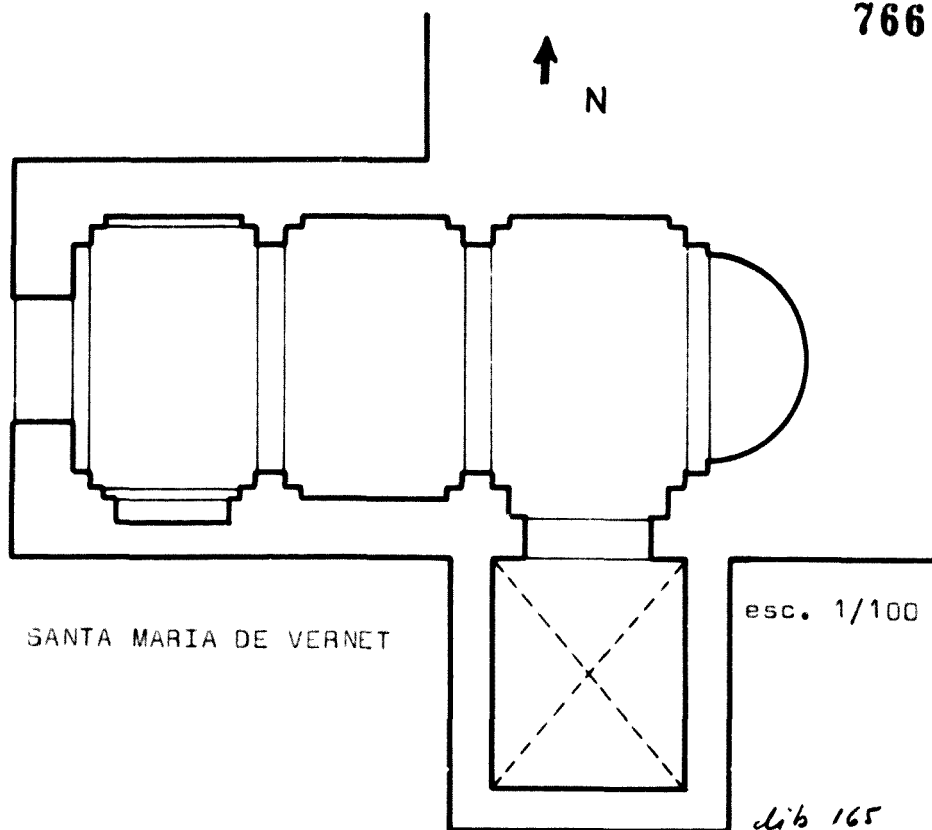
VERNET (La Noguera; Mig Segre) mun. d'Artesa de Segre.

primitiva, de la segona meitat del s. XI. La seva ubicació i la impossibilitat de penetrar a l'interior no ens ha permès dibuixar la planta del conjunt.



FIG. 805

SANTA MARIA DE VERNET. Es tracta, si més no, d'una església de la segona meitat del s. XI o tot més de primeries del XII. Església d'una nau, anté els constants arquitectònics propis del període. Volta de canó reforçada amb arcs torals; arcades laterals per suportar la volta i la porta d'ingrés actual se situa al mur de ponent, no essent l'original. Seria la portada a migdia, on hi estaria també el fossar?. El cloquer, malgrat els afegits, del tipus



característic, per l'aparell hom pot considerar-el com l'original.

aspectes històrics: La primera referència sobre Vernet, ens apareix en les afrontacions que es donen del castell de Malagastre l'any 1048 -veure Malagastre- en un acte de venda, pel qual deduem que la zona era ja repoblada (1). El pare Sanahuja situa el castell com un dels castells conquerits per Ramon Borrell entre el 1015-1016 (2). Estigué el castell sota domini dels vescomtes d'Àger i infeudat als Bernat, la nissaga dels nebots d'Arsendis, la muller d'Arnau Mir de Tost -veure Ar\_tesa-. (3)

En el testament de Ramon Bernat, l'any 1172, fou llegat al seu fill Ponç (4). El 1196 detentava el feu Ponç de Seró, que el deixà en herència al seu fill (5). Ens informa el Sr. Lladonosa, que els Vernet -castllans- estigueren presents en la conquesta de Lleida (6).

A Principis del s. XIII el castell seguia pertanyent als vescomtes d'Àger; el 1204 el vescomte Guerau Ponç, determinava en el seu <sup>testament</sup> la creació d'un cens que li satisfieia dit castell (7).

1) Tch.doc. 27; 2) P. Sanahuja Història de Balaguer, p. 222

- /3) F. Fité Reculls... p. 91-92; 4) Miret i Sans Les cases...  
p. 224; 5) Ibid. p. 225; 6) Castells Catalans, VI p. 528  
7) Tch. doc. 436

partides de terme: Barranc de la Mora (trenca amb Alentorn)  
camí d'Alentorn, Comalabena (fins el Segre), Rourera, Antona  
(poblat ibèric), la Glua.

Mesura l'església 10,5 per 3,65 ms. d'ample (la nau solament  
9 ms.); espessor del mur 90 cms.

Mesura la torre 7 ms. de costat i és totalment quadrada.

Ens ha estat impossible mesurar el gruix del mur

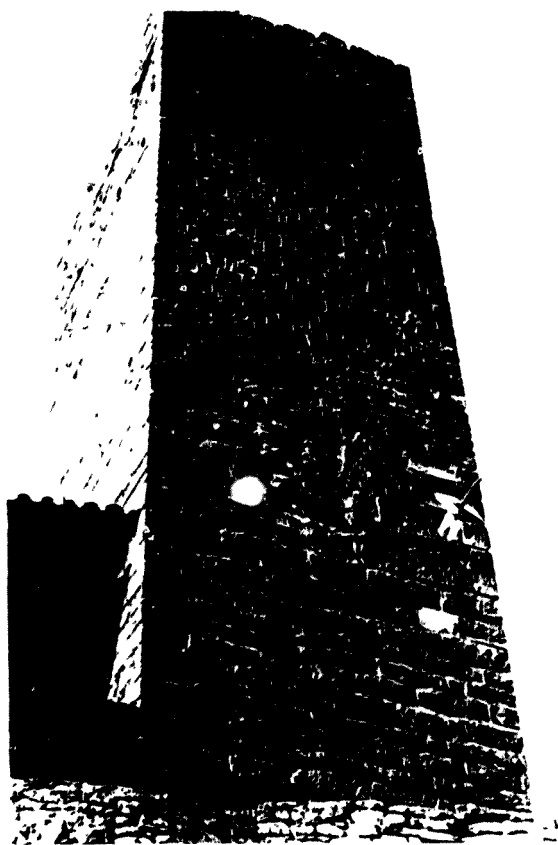


Fig. 806

VILVES (La Noguera; Mig Segre) Mun. d'Artesa de Segre.

El poble de Vilves rodola una torre antiga quadrada de 5,20 ms. de superfície exterior i 1,75 ms. d'espessor de

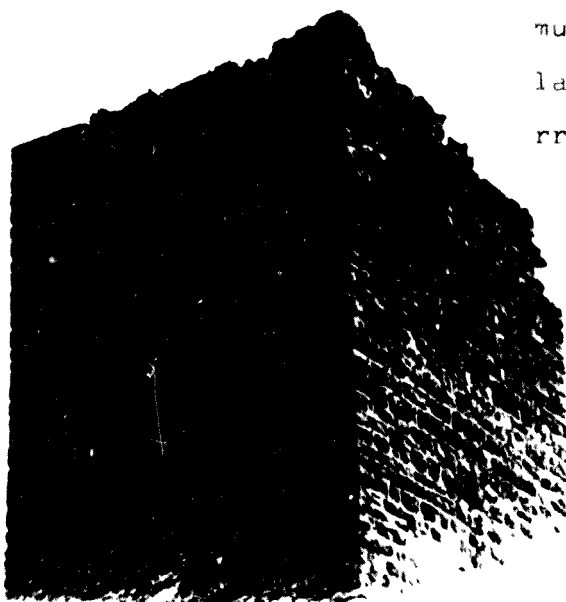


Fig. 807

mur en la base, ubicada a la dreta de l'església parroquial, que conserva també elements romànics. Arqueològicament el Sr. Pita Mersé(1) la creu torre romana reaprofitada en època medieval. La torre s'assenta damunt d'un penyal i no sabem fins a quin punt és versem-

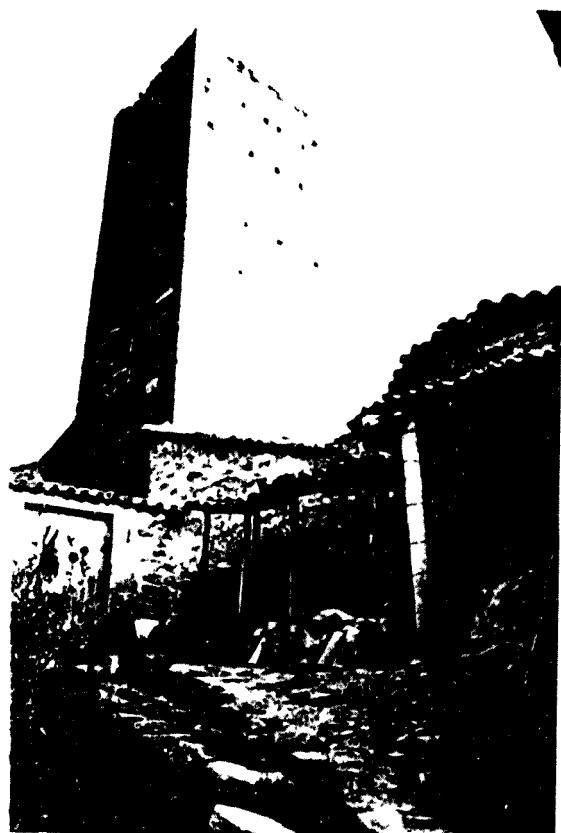
blant creure-la d'origen romà. Tipològicament ens apareix més com una torre medieval, que en les filades primeres, sobretot en les dues -il·lustració superior- de la base és de majors proporcions. A partir d'una certa alçada aqueix es torna de menors mesures. Creiem que cal datar-





FIG. 808

-la entre la segona meita del s. XI i la primera meitat del XII. L'aparell de majors proporcions que els primerencs del s. XI, té també un millor escairat de les restes -vegeu-ho a la il·lustració superior-.



En aquesta fotografia mostrem la torre des de la zona de l'absis de l'església, enlairada sobre el seu assentament de roca.

VILVES Torre.

FIG. 809



FIG. 810

VILVES. Les runes que mostrem en la fotografia superior hom les ha cregut -per tradició- com les de l'església vella del poble. Es tracta d'una construcció antiga, certament medieval, molt malmesa, que ens es difícil determinar que sigui una església. Apuntem la possibilitat que es tractés d'una altra

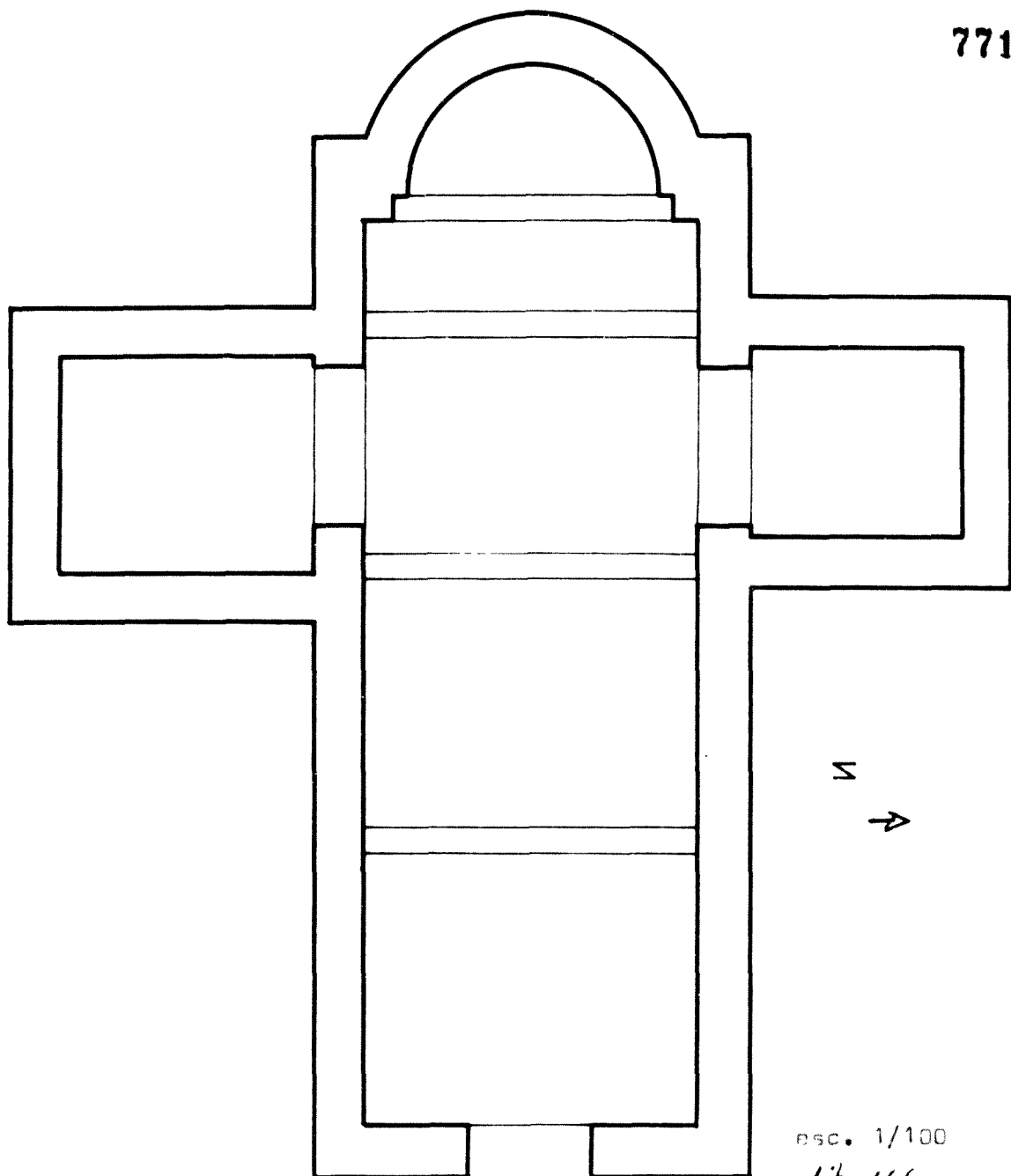


Fig. 811

torre, també pensada com fortificació i defensa del lloc.

Aspecte que encara ofereix l'absis de l'església romànica amb certes transformacions.

- 1) Pita Mersé, R. La fortificación antigua de Vilves (Lérida)  
"Llerda", XXXVIII(1977)



esc. 1/100  
*lib. 166*

SANT CLIMENT DE VILVES.

aspectes històrics: Les referències documentals són escasses s'inclou, si més no, dins els dominis dels Cabrera d'Àger, doncs formava part de les fortaleses del castell d'Artesa, dins l'àmbit del seu terme. El 1119 el vescomte Guerau Ponç de Cabrera donà en feu a un Pere Bonfill "ipsa turre de Vidoves", que li prestà homenatge i fidelitat pels castells de Montmagastre i Gavarra, en un temps que Alegret, qui els tenia infeudats per ell, era enemic seu (1).

L'església va pertanyer a l'abadia d'Àger des del s. XI. El 1179 se li ratificava la seva possessió en la butlla d'Alexandre III a favor d'aquesta església (2).

Quant al castell, en el testament de l'esmentat vescomte Guerau de 1131, el "castrum de Vidues", juntament amb els de Comiols, Collfred i Anya, era deixat en herència al fill Ponç Guerau de Cabrera (3).

1) Tch. doc. 228; 2) Tch. doc. 477; 3) Tch. doc. 250

partides del terme: Los Plans, les Coronas, les Deveses, Lo Tossal de Conill, la Mata, els Sots, Les Guàrdies, les Vinyes, les Rodones, Font de Farràs, Clot de l'Ametlla, Vilars, Serra del Gos i barranc de Loll del Rat.

MONTCLAR (La Noguera;  
Mig Segre).

No ens apareix documentada la parròquia com anèxa de la d'Artesa de Segre fins al 1300.

De fet, jurisdiccionalment pertanyerà sempre a l'abadiat d'Àger i fins quan se secularitzi, es-



FIG. 812

devindrà cap d'un dels quatre oficialats amb que es dividirà l'Arxiprestat. Partides de terme: Coscoll,

Reixacs,

Comafiguera,

Esponal, La Serra, Horts, Co-

lomines, Carlà, Tolls,

Valls de Golserra de Mont-

clar, vinya el Clot, la

Torreta, les Púdiés, les

Vinyetes, les Malloles.



FIG. 813

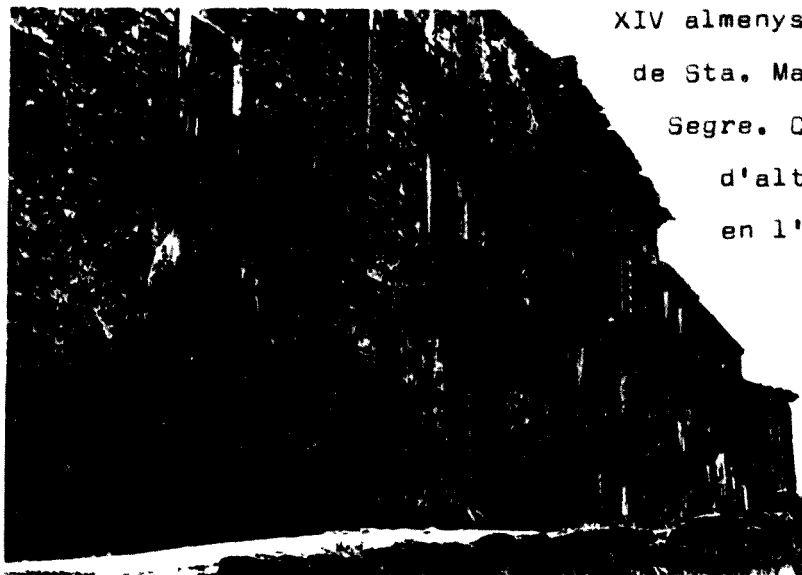
CASTELL

L'església d'estil gòtic local està reformada i porta afegides capelles gòtiques en els laterals.

El castell-casa fortificada segueix els models s.XV-XVI

LA DONZELL (La Noguera; Mig Segre) Mun. Baronia de Rialb

Solament ens cal fer esment d'aquest poblet per quant la seva parròquia ens consta documentalment, des del s.



XIV almenys, com fou anèxa de Sta. Maria d'Artesa de Segre. Cap referència, d'altra banda, posseim en l'arxiu d'Àger...

Fig. 814

Arquitectònicament, el poble segueix l'esquema de poble tancat, tot fent el clos les pròpies cases; disposició tan usual de tota aquesta zona que venim tractant, que hem referit per Tudela, Montgai, Vall-llebrera..... L'església parroquial, dedicada a Sant Pere, malgrat posseir part de la fàbrica romànica, fou molt refeta en temps moderns.



partides de terme: Serra de la Sinyora, Bassanoves, partida de Torrents, partida Isacs, Bassabous, Sallardes (propietat Sr. Sallardes de Girona), Malfet (poble)

Fig. 815

Termeneja amb Rocabertí, Tudela, Seró, Agramunt.

TUDELA DE SEGRE (La Noguera; Mig Segre)

L'església formà part, com anèxa, de la parroquial d'Artesa de Segre; en tenim constància del s. XII. Era dins de la jurisdicció de la Canònica de Montmagastre i posteriorment de Sant Pere d'Àger, per tant.

La primera referència data del 1151; l'arxidiàcon de la Seu d'Urgell Arnau, capellà d'Artesa, del seu honor a Tudela i Sallent en cedia l'usdefruit (1). Documents del s.

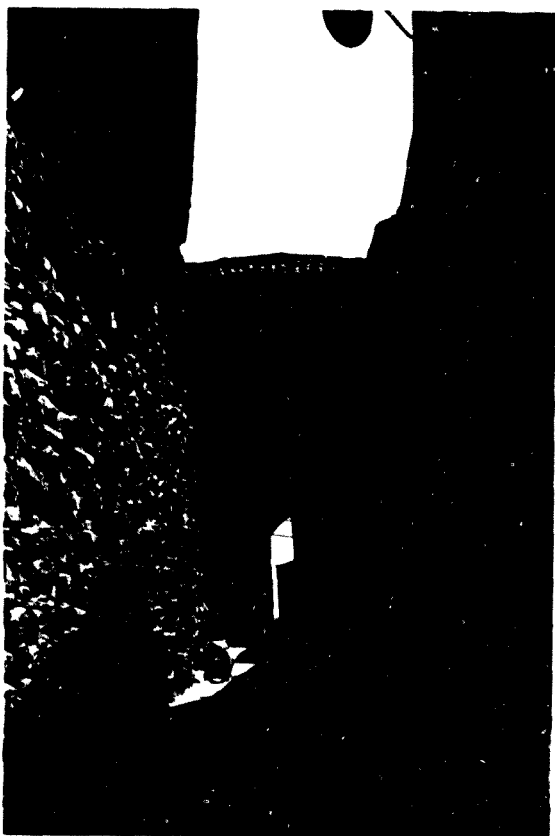


Fig. 816

XIV, que aquí no esmentarem, procedents de l'antic Arxiu Capitular de Sant Pere d'Àger, sempre la situen com anèxa de l'església d'Artesa.

De l'any 1174, en una relació d'alous donats per Arnau Mir de Tost a l'abadia d'Àger, hi figura un excusat a Tudela (2).

El castell formà part del vescomtat. D'ell n'ofereix dades històriques de poc interès pel nostre treball Pere Català a Castells Catalans, VI p.

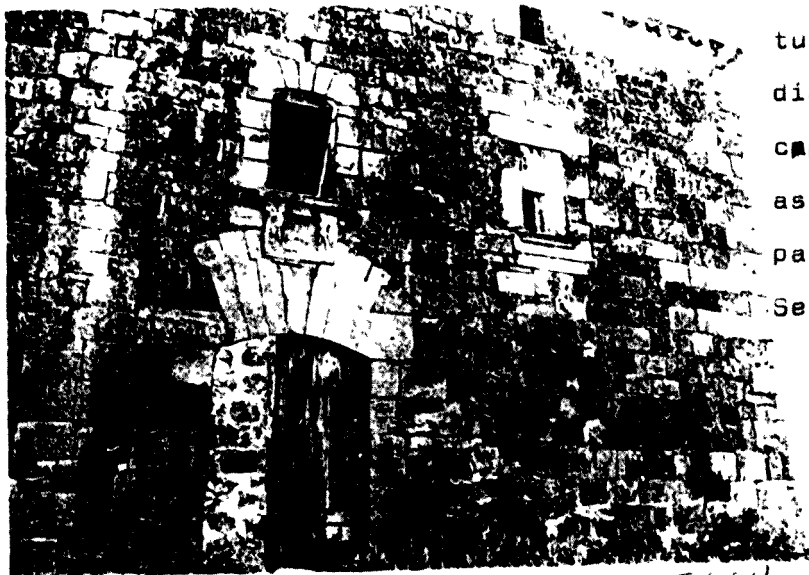
464-467. 1) Tch.doc. 285; 2) Tch.doc. 435

partides de terme: Serra del Martell (trenca amb Artesa), Comellà, Serra de la Sinyora, Clot de Guardiola, Clot d'Orrera, Santigosa, Mutxeres, Siscosos, Marinyol, Terracs, Eral, serra Deveseta, Torrent, Boscos.

El castell va pertanyer darrerament als marquesos de Dos Aguas de València. El que resta és una casa fortalesa que s'erigeix al pujol d'assentament del poble, el qual era murat i conserva encara un dels seus portals d'entrada, com Donzell i altres llocs (Montgai etc....).

SERO (La Noguera; Mig Segre) Mun. de Tudela de Segre

Per donació de la comtessa Sança d'Urgell i el seu fill Ermengol IV l'any 1065, amb motiu de la mort d'Ermengol III que fou sebollit a Àger, l'abadia d'Àger rebé una quarta part de la dita parròquia (1), que encara era esmentada un any després en la repartició de béns que s'efec-



tuà d'aquella abadia. A la mensa capitular se li assignava la quarta part del delme de Seró (2).

I el 1072, Arnau Mir de Tost, en el seu testament, feia donació a Santa Maria

d'Artesa de Segre d'un condomini que posseïa a Seró (3).

Així, sabem com formà part de l'abadia d'Àger fins temps moderns.

partides de terme: Ermita de Refet

Serres, Casetes, Escampells, Deveses, Planes, Domenges, Partida masia Pedrós, partida Aubagues (limitant amb Tudela), Mas d'En Ros, Horta.

La il.lustració superior mostra el casal castell del s. XVII amb distintes reformes.

L'església parroquial dedicada a Santa Maria és d'estil gòtic i molt reformada.

El castell fou propietat del marquès de Barberà.

1) Tch.doc. 66; 2) Tch.doc. 73

3) Tch.doc. 97

Podeu consultar com aspectes històrics, que nosaltres deixem com poc escaients pel nostre treball, Castells Catalans ,VI p. 458-463





Fig. 818

SERO Detall de l'heràldica del Salmer  
*al* portal del castell

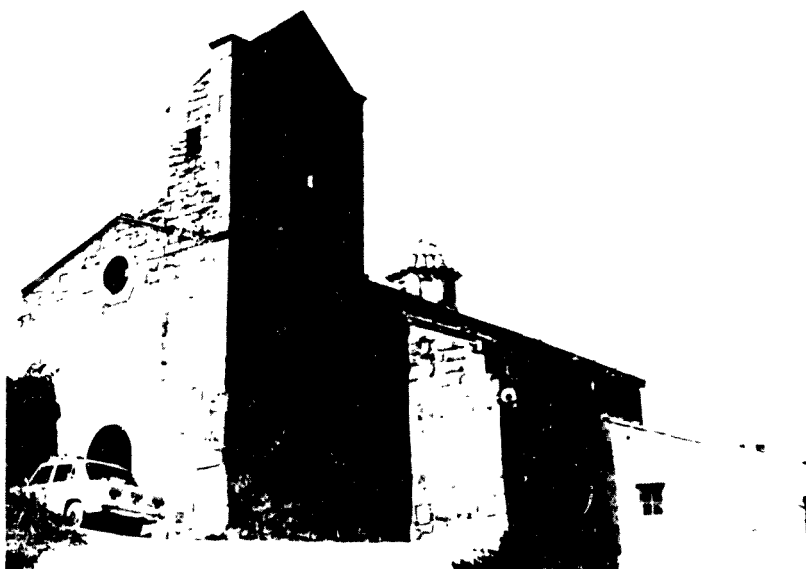


Fig. 819

Església parroquial de Santa Maria.

BALDOMA (La Noguera; Mig Segre) Església de Sta. Maria (parroquial) d'estil gòtic. Actualment forma part del Mun. d'Artesa de Segre. Formà part de la Canònica de Montmagastre en la jurisdicció religiosa i posteriorment de l'abadia d'Àger fins la seva extinció al s. XIX. Dels s. XI-XII no conservem documentació.



Fig. 820

partides de terme: Est: Plans (limitant amb Alentorn), barranc i font de Sant Pere, la Teulera, Corral, Junquet, Cornasses, Vilars (restes d'edificis, d'un fossar medieval s. X-XI), Barranc de l'Ametlla.

Nord: Pineda, solà Roig, Planes, la Solana, Bosc, Font de la Trilla.

Oest: Barranc de la Mesquita (Pont), font de la Roma, Planés, serra Mosquera (trenca amb Alòs), Abellerots, Comerdues, Tossalet de les Forques (llegenda de penjar la gent).

Sud: Sot, Camí de la Barca, Antona (poblat ibèric), Praies, Tossals.

El riu Boix, que divideix el Montsec, també parteix el terme pel mig.



FIG. 821



FIG. 822

SANTA MARIA DE BALDOMÀ Mènsoles i detalls de les  
impostes nau.

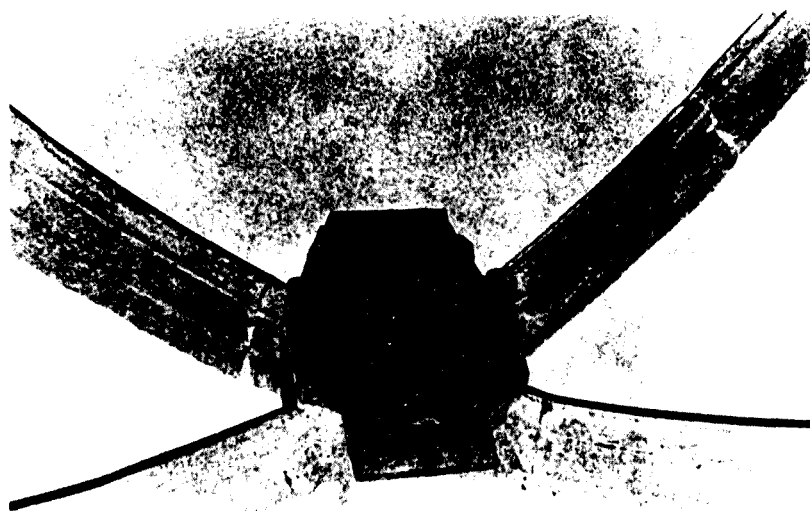


FIG. 823

Clau de volta

---

Espinal, Torre de l'	sit. m.
Figuerola de Meià	" "
Mulnar, Torre de	" "
Orenga	" "
Peralba	" "
Rúbies	" "
Vilanova de Meià	" "

Hem d'advertir, que aquest apartat dedicat a la Conca de Meià no s'inclou a l'àmbit propi del nostre estudi, si exceptuem la torre de Mulnar, que hem volgut relacionar amb Arnau Mir de Tost, sense que en tinguem cap certesa.

Ens ha mogut incloure-ho, el fet de posseir tot un seguit de torres i castells, que es relacionen o ens serveixen d'elements comparatius pels exemplars que nosaltres recullim.

De fet, es tracta d'una clara fortificació dels camins que pel coll d'Orenga comunicaven la Conca de Meià amb la Vall d'Ager i servien ensems per accedir al Pallars per l'estret o Congost de Terradets. Solament Rúbies queda fora de dita xarxa vial, car es troba dalt del Montsec que li dona nom. En relació també amb dits camins, cal incloure encara Fotllonga i la Baronia de St. Oisme. Fotllonga conserva igualment una torre de planta quadrada i l'església amb vestigis importants romànics.



FIG. 824

FIGUEROLA DE MELIA (La Noguera) mun. de F. llonga

El poble envoltat d'una torre de planta quadrangular i era encerclat per una muralla, de la qual en resten encara vestigis.

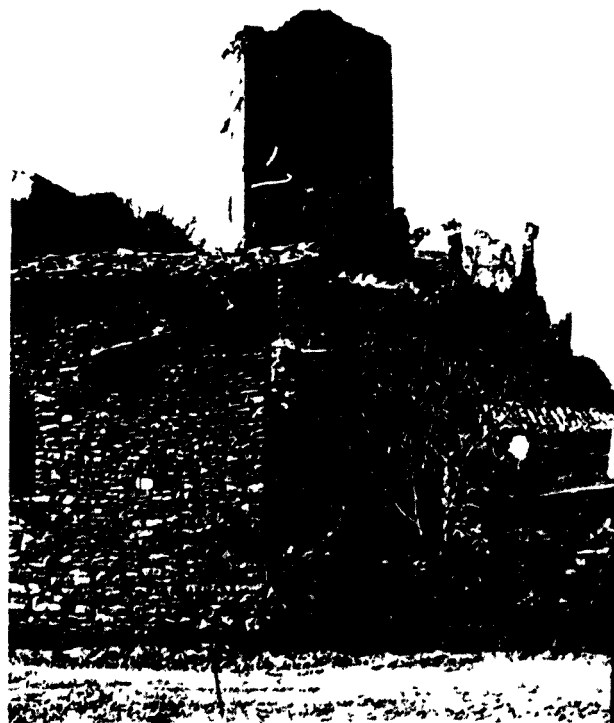


FIG. 825

Un sol carrer, amb portals als extrems encardinats com eix rínci al el conjunt de les cases que s'ordenen també tot formant muralla de forma semblant a Aljamera i altres llocs, com Valllebrera o la Donzell, per la banda d'artes. Destaquem de la torre, la porta dovellada elevada de forma semblant a les torres circulars de Jubat.

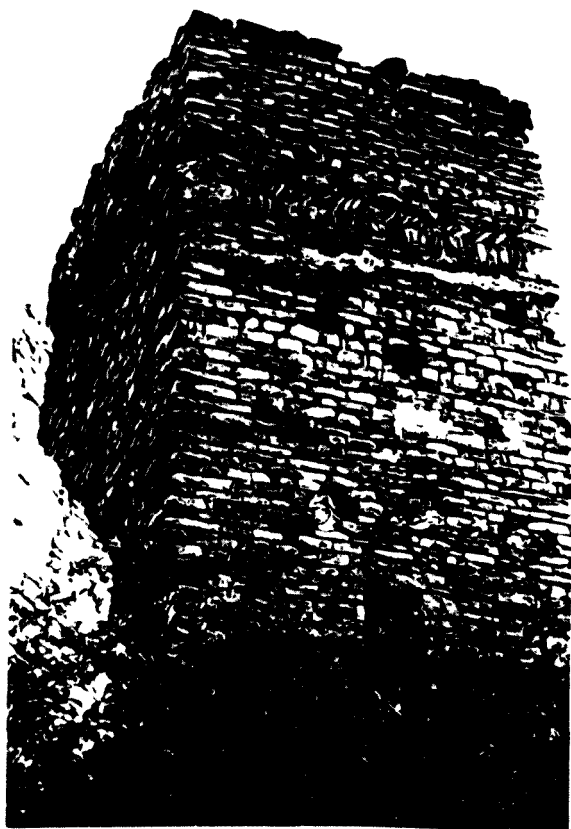


FIG. 826  
FIGUEROLA DE MEIA Torre

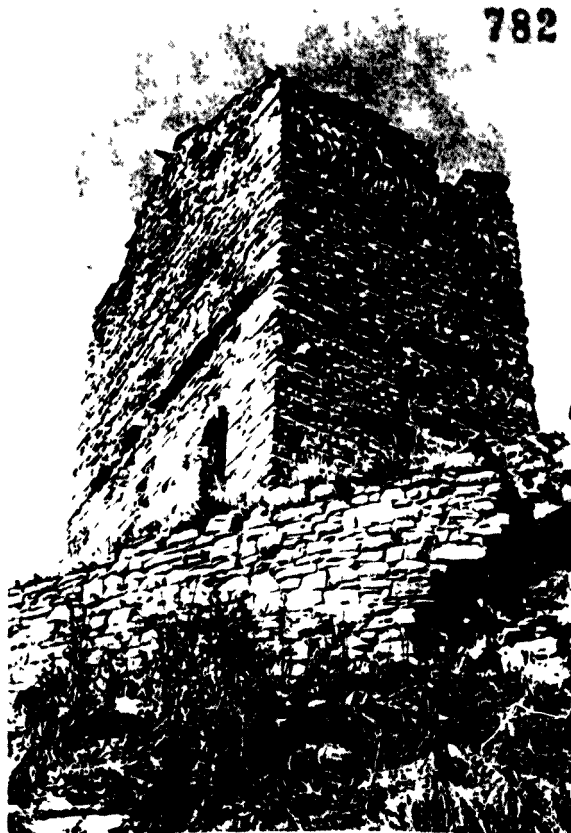


FIG. 827

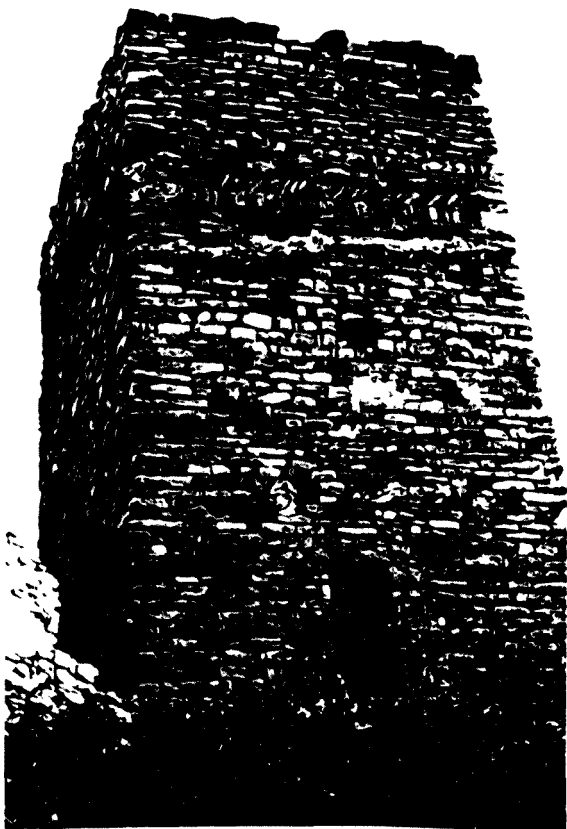


FIG. 828

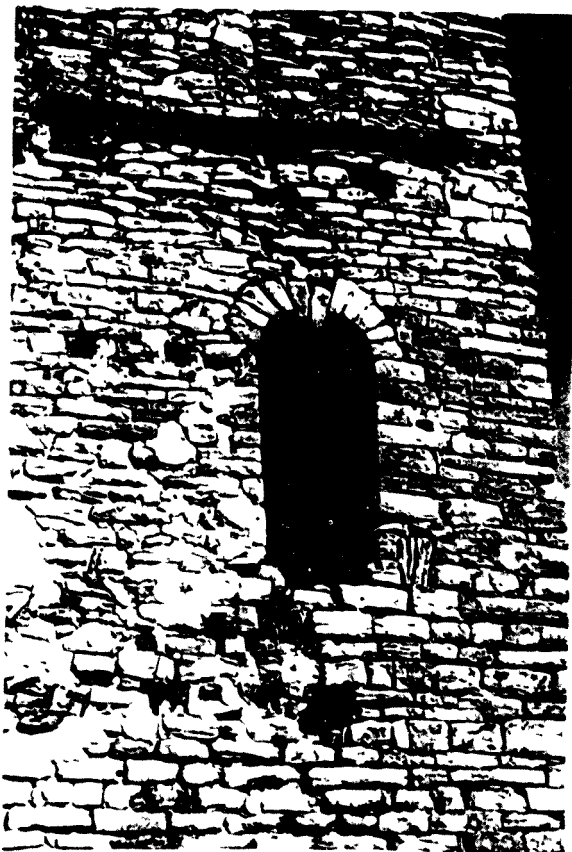


FIG. 829

La seva datació, difícil de precisar, creiem que no depassa el s. XII. Ens serveix d'exemple de l'evolució de les fortificacions des de la segona meitat del s. XI en aquests indrets, car s'abandona l'antic torre circular, en retornar als models quadrangulars i rectangulars.

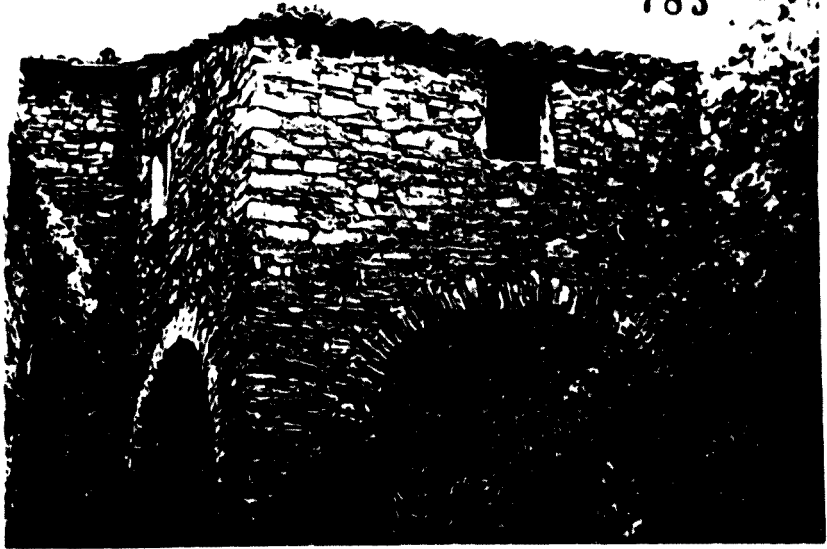


FIG. 830

FIGUEROLA DE MONTA Casa de la plaça

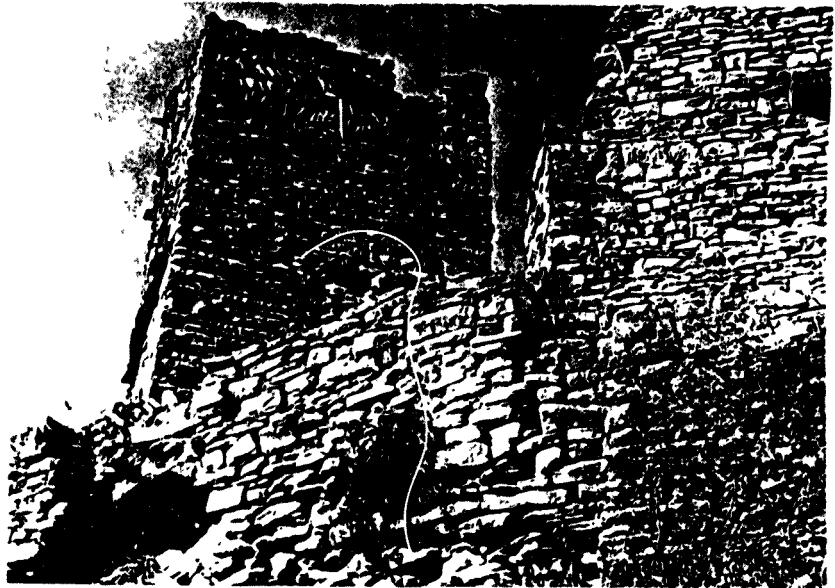


FIG. 831

Torre i fragment de la muralla

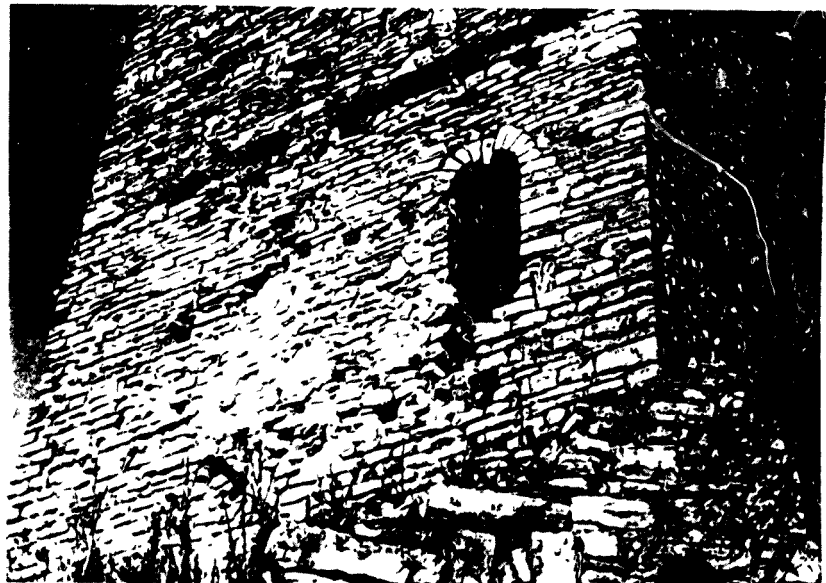


FIG. 832

Torre. Porta elevada. A certí al, da i després d'una filada d'esoina de peix, s'adverteix canvis.



FIG. 833



FIG. 834

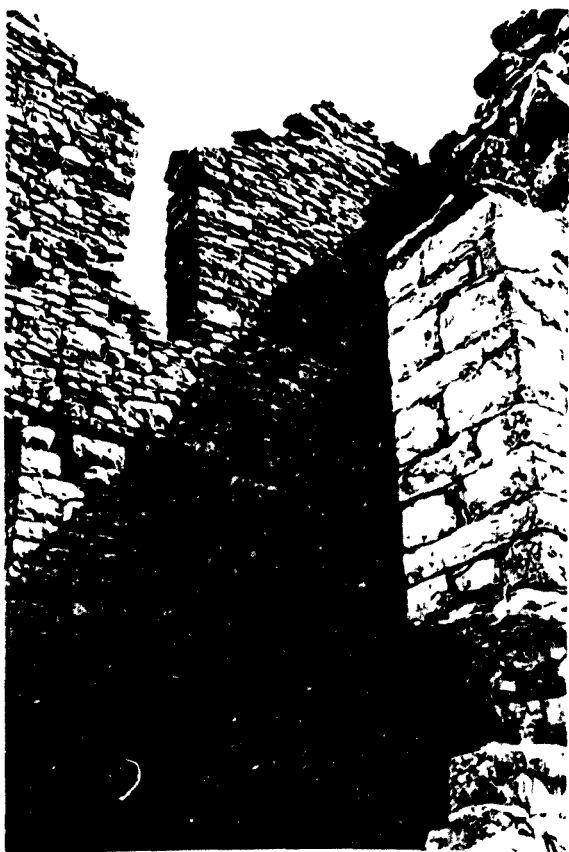


FIG. 835



FIG. 836

TORRE D'LN JAUMET que nosaltres identifiquem amb la torre Mulnar. Segons referències publicades al s. XVII, El Sr. Biron la identifica amb la torre de la quadra de Rocaspana. En tot cas, no volem insistir sobre dita ubicació.



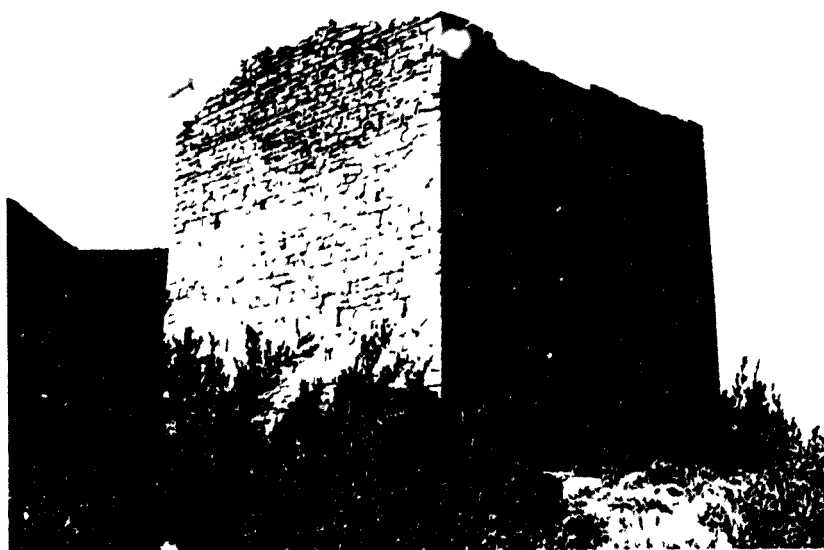


FIG. 837



FIG. 838

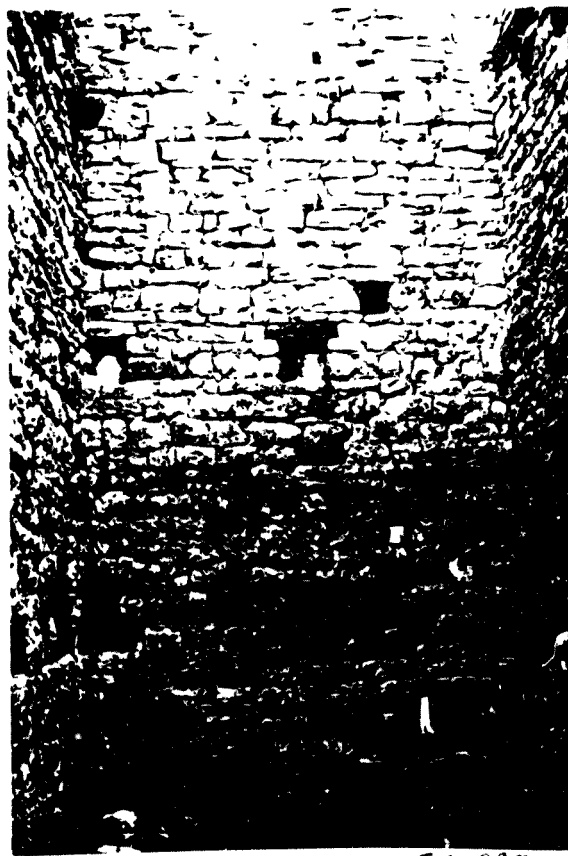
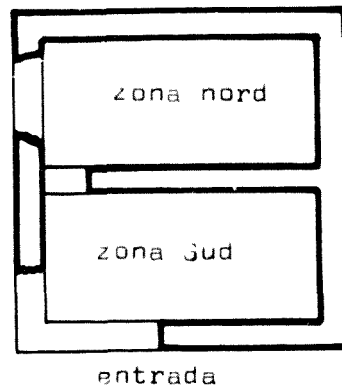
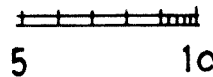


FIG. 839

TORRE DEL JARMET o de MULNAR. En les fotografies anteriors l'hem mostrada des de la banda del Loll d'Orenga, enfilada en les mateixes serres que el propi castell d'Orenga. Hem ensenyat també el que seria la façana sud, on era la porta, vestigis de la qual s'endevinen encara a l'interior de les estances de la banda Nord des del mur divisor o mitjaner, de grossària semblant als exteriors.



TORRE DE MULNAR *nb 167*  
actualment del Jaumet



Seguint amb la descripció, oferim en les il·lustracions que segueixen a les descrites, l'aspecte de les estances de la zona Nord amb les típiques finestres d'espitllera ubicades almenys a dos nivells dels tres pisos que almenys tenia la torre de planta rectangular, reaprofitada posteriorment i coberta amb teulada de doble vessant. Originalment desconeixem quin seria el tipus de cobriment. Es propera també del coblet ja abandonat de Peralba.

Nosaltres la identifiquem amb la venda del "puium de Mulnar" que efectuà un tal "Arnad" -Arnau Mir de Tost ?- l'any 1051 a un Guillem Guitard i la seva muller Guilga, juntament amb la seva torre, cases, alocs, dins el comtat Urgell "in appenditio" del castell "de Aurenc sive..." Peralba, prop de Guilnar. Les afrontacions fan esment a més a més del camí de Cabrera -indret a l'altre costat de la barrancada on hi ha així mateix una altra torre i una església romànica dedicada a Sant Pere- i del riu que passa per Peralba i la "vileta" de Vigoles. Se cita també el camí de bona vent -veia del Pallars-, de l'indret de la Conca d'Allà- i el torrent de Mulnar, que deuria ésser l'actual barrancada que discorre des del coll d'Oronga i per sota de la torre -per migdia- per enllaçar amb els barrancs que desaijuen al Riu Nojuera Pallaresa.

1) Tch. doc. 29; veure F. Fitó "Reculls..." p. 147 i Castells Catalans, VI p. 479; també

del s. XIII (any 1242), procedent de l'arxiu Capitular



Fig. 840

de Sant Pere d'Ager, tenim referències d'una donació efectuada per Berenguer de Conques a favor de l'amba de les vülles del que posseïa el castell a l'illa de "uin r  
 1) *Al fons d'Ager el ix 7<sup>o</sup> arj. 112*

En la fotografia, hom pot veure el prell amb la finestra d'ambuller vista des del fora. El prell, no massa gran, té una veure una irregular alternança de filades més minces i altres de carru més grans, típic també en els aparells del s. XI, en el qual es podria considerar dit torre, molt tardivolament o també dins el s. XII, car no es tracta d'un edifici massa canònic arquitectònicament. La planta rectangular que hem dit que es va imposant des de finals del s. I, com apareix també a Figuerola, lloc no massa allunyat d'aquest. A Fotllona, en canvi retrovarem la torre de planta quadrada i a l'obra d'altre cop la torre rectangular semblant a la mostrada.

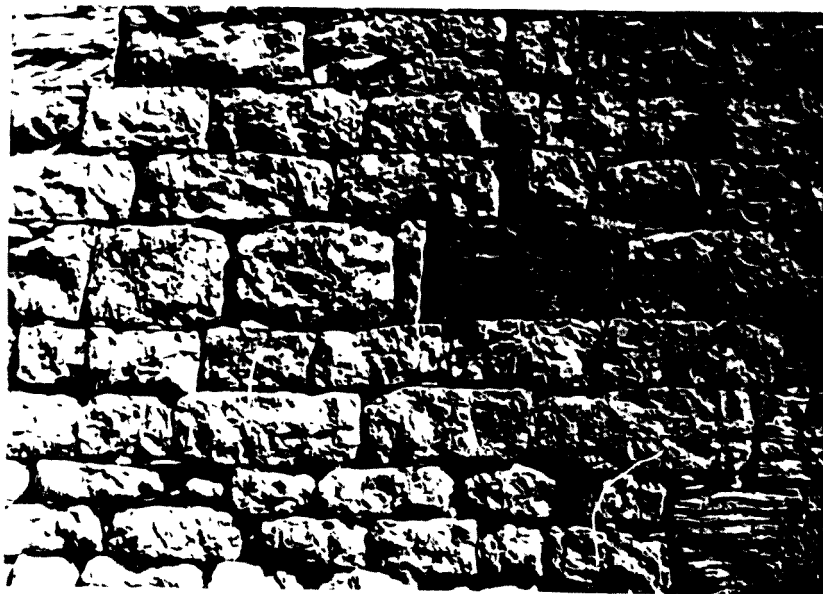


Fig. 841

TORRE DE MULAR actualment del Jaumet

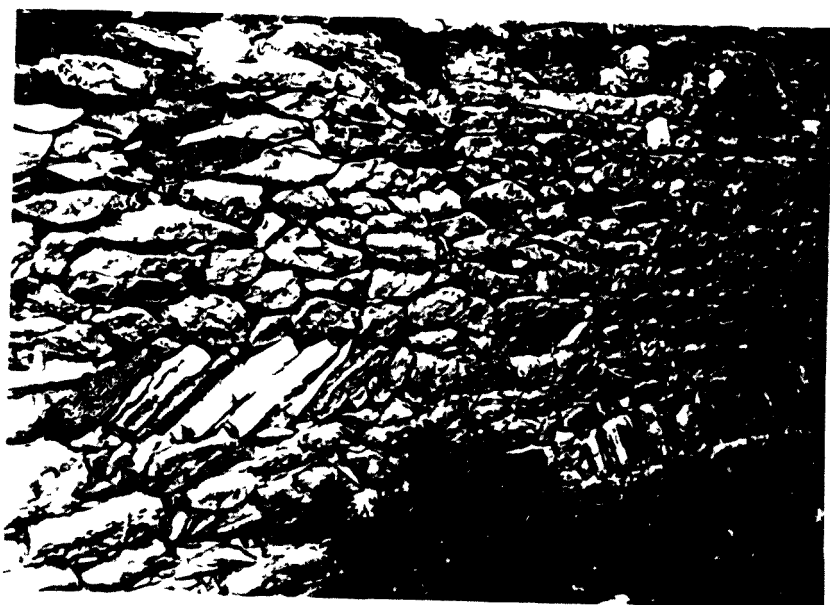


Fig. 842

Des aspects més de l'aparell de la torre. La fotografia superior mostra, com en l'exemple anterior, un detall del mur exterior de la fàbrica; en canvi, la inferior és un detall del mur mitjàner, on es mostren certes filades molt irregulars del que podríem dir "opus scissatum" amb una sola espina.



FIG. 843



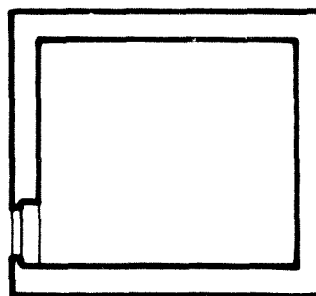
FIG. 844

Torre de l'Espitllera (Vespra; Conca de Meià)



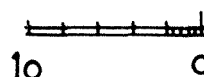
FIG. 845

Ja en la zona de Meià i al vessant oposat del Coll d'Ironça per on s'estendeix el camí de Vilanova de Meià vers Estanyol o el Pallars, es troba aquesta torre de planta més quadrada i amb un mur molt més groller, portada dovellada al costat Oest i finestres d'espitllera. Des del castell es divisa el superior d'Ironça i el més distant de Vilanova de Meià - Castell de Meià-



deb 168

TORRE DE L'ESPINAL



Als Castells Catalans, vol VI, .493, es dona notícia de la torre sense que es faci esment de cap referència documental que tampoc coneixem nosaltres.

Es tracta, com en els casos anteriors, d'una unió de torres que s'ubiquen en un indret de pas des de la conca del Noguera Pallaresa, per la banda de la Vall d'Àger, a la Conca de Meià. Per no ésser *meia* del nostre treball solament n'hem volgut fer esment, deixant per més endavant aquest grup tant interessant de torres, que de fet es trobaven en una zona que en la primer meitat del s. XI fou igualment frontera i

al s. X, quan la conca de Meià ja s'estava repoblant. Respecte al Priorat de Meià i en relació al vescomtat d'Àger, i més endavant el Marquesat de Comarques, caldrà sempre, durant l'època Mitjana, aqueix paper fronterer. S'ha veu Boig i Julpí el 1878, en el seu Tratado de las excelencias y antigüedades de Santa Maria de Meyá, oferí una bona descripció d'aquestes torres, algunes de les quals esmenta encara com quadres, evocant el caràcter fronterer que el lloc havia tingut.



FIG. 846

ORENÇA. Castell (Conca de Tolà; La Noguera).  
 Damunt d'un penyal s' aixeca encara l' enrunam  
 del vell castell, malgrat les malbestacions  
 que sofrí en la darrera guerra civil, car fou  
 front el seu indret durant gairebé un any.

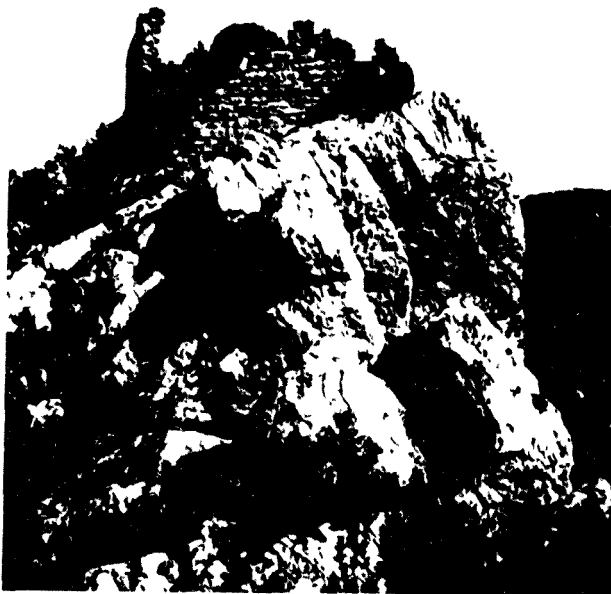


FIG 847



FIG. 848



FIG. 849

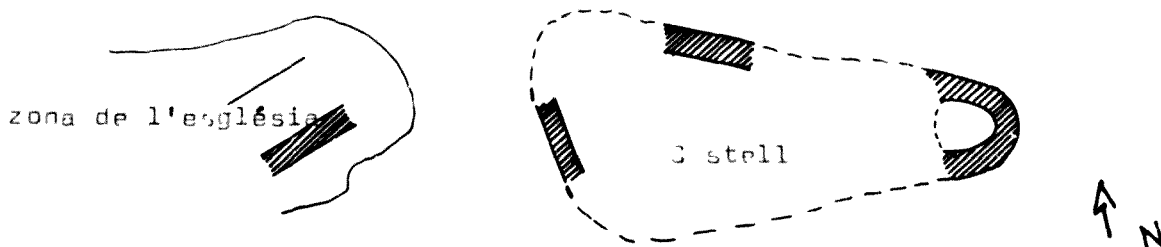
CASTELL D'ORANSA. Destaquem la tipologia de l'aparell tant peculiar de la primera meitat del s. XI. Per la tipologia del castell, malgrat ésser més menut, no podem deixar d'evocar el castell no llunyà d'Ariet.



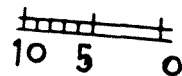
FIG. 850

Detall de l'aparell.





CASTELL D'ORENÇA dib. 169



D'aquest castell s'en don referència a Castells Catalans, VI p. 493-494, on fa esment de donacions medievals, sense fer-ne especificació.

Ja hem vist en parlar de Móra, que en el títol les afrontacions de dita torre, que es situava vlls perpendicularment en l'espina del lloc a través de l'antiga carretera.

Tipològicament hem vist el castell de l'espina del lloc amb el castell d'ariet, que també se situava a l'espina del lloc de Móra respecte, en aquest cas, la vlls d'ariet, que de la torre s'extenia per la banda d'arrieta.

En trobem, doncs, davant d'un petit castell murat, que no mostra la resta de la torre, com el cas d'ariet i que segurament en forma la funció del petit angle arrodonat. Creiem que l'església era en l'indret assenyalat, per tal com, més de 200 anys que ja en teníem, les recerques o millor excursions futures de cercadors de monedes, amb detectors, han restat il·luminats importants i fins d'enterrament; un encara mostra els ossos que es deixaren abandonats. Advertim de la necessitat d'una excavació urgent d'aquest indret profanat.

Sot el castell hi hauria el oblet ja desaparegut, però que encara deixava entreure el que foren camps de conreu. De les cases no en queda rastre.



FIG. 851



FIG. 852

Sant Pere  
 Peralba (m. Vilanova de Meià) - Església - Cabrera (ruïnes  
 construcció romànica (290 4°36'11" - 42°00'27")  
 fotos: (a dalt i a ma esquerra) Capítell exterior  
 de l'església (1976)  
 a dalt i a ma dreta) Detall de l'interior  
 de l'església (maig 1976)  
 a baix) Vista de l'exterior des d'alt (maig 1976)

fots. Arxiu Gavin

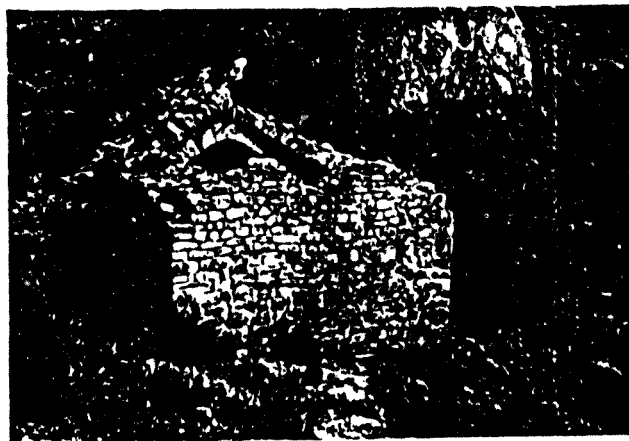


FIG. 853

Del llibre Inventari d'esglésies, ne. 12 d'En Josep  
 M. i Vin "L'Arxiveria" hem extret aquestes il·lustracions  
 de l'església de St. Pere de Cabrera (mun. de  
 Vilanova de Meià), que fou la corresponent al poble  
 desaparegut de Cabrera, amb el qual cal relacionar la  
 torre que esmentàvem en parlar de Mulnar.

PERALBA (La Noguera;

Conca de Meià) Mun.

Vilanova de Meià.

En relació amb Cabrera,  
que termenejava amb  
el seu terme, donem  
aquí testimonis visuals  
del poble de Peralba;  
el que ens sortia es-  
mentat l'any 1051 -ve-  
geu Mulnar- en les  
afrontacions del lloc de  
Peralba.

Aquí hem volgut portar  
alguns aspectes del  
poblet, molt recentment  
abandonat -l'èxode s'ini-  
cià quan la guerra, puix  
degut al front fou bis-  
tant destruït, com tam-  
bé Fotllonga i Figuerola-  
i que malgrat tot  
conserva certa fesomia  
medieval.

En la part més elevada  
sobre el penyal que li  
donà nom, les restes del  
castell són gairebé  
inexistents, tret d'un  
mur aixecat sobre la  
mateixa roca, sota la  
qual hi havia el molí  
de l'oli del tipus de  
premsa de fusta, com  
Corsà o Moror. Malaura-  
dament s'ha enderrocat



FIG. 854



FIG. 855



FIG. 856

## PERALBA

la teulada i la premsa  
està molt malmesa....  
En les il.lustracions  
del present fulli oferim  
l'interior de la sala  
menjador d'una casa amb  
la pica de pedra per  
rentar les "aines" i  
els "pomars" per col.lo-  
car-les, juntament amb  
la buixell . En una peti-  
ta seleta tancada hi era  
la ller, que servia per  
escalfar-se i cuinar. La  
disposició la trobem  
igual al Fallars que a la Noguera.



FIG. 857

En l'altra il.lustració i en els cellers d'una casa, amb  
vàries tones de vi molt grans encara conservades, també hi  
aparegué aquesta premsa de vi que hem volgut recollir i  
que testimonia el conreu de la vinya també en aquest in-  
dret de la contrada.



FIG. 858

RÒBIES (la Noquera; Montsec de Ròbies) Mun. de  
Fotllonga.



FIG. 859

SANTA MARIA DE RÒBIE,



FIG. 860



FIG. 861

ROBICG Detall de l'adarell de l'església de  
Sta. Maria; s. XI

Destaquem el petit carreu emprat, no massa allargat, i corresponent a la primera meitat del s. XI.

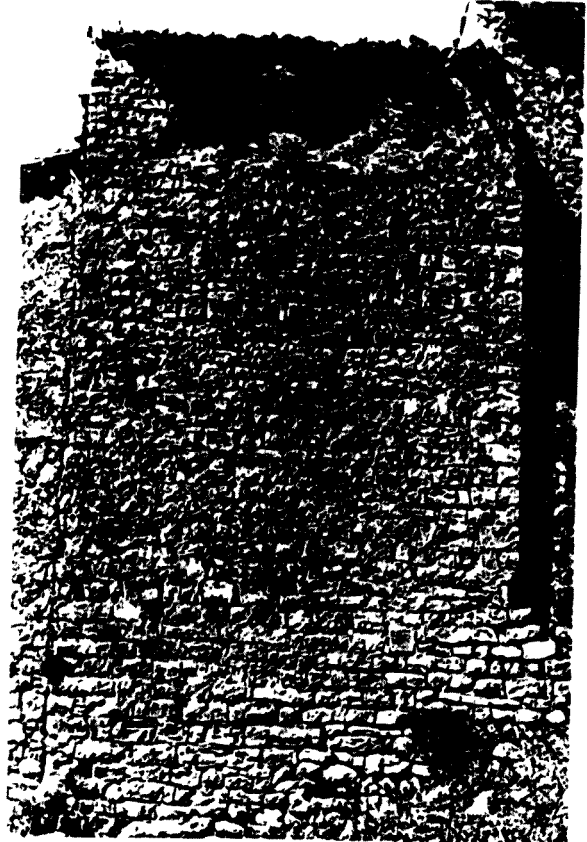


FIG. 862

ROJIL, Torre baix medieval

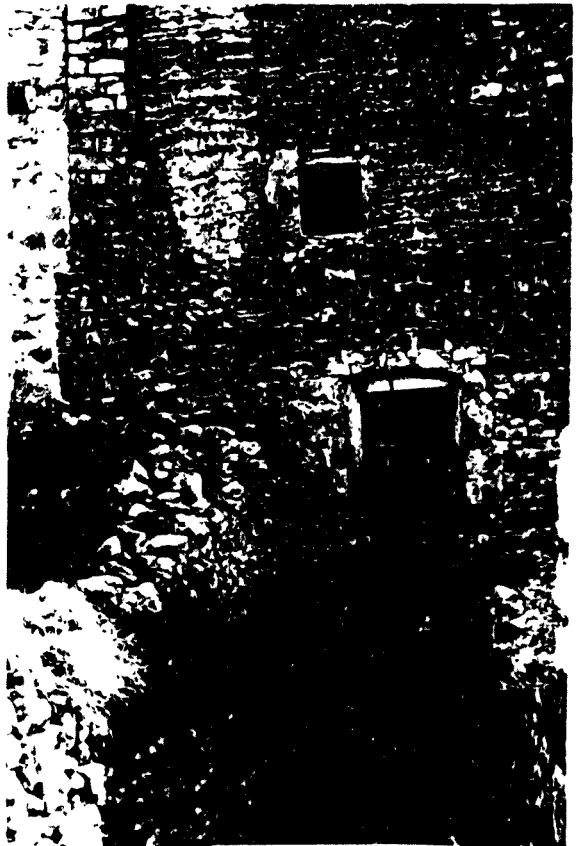


FIG. 863

Fins a l'lt recentment ha estat la vivenda dita  
 casa el batlle de Ròbie. En la fotografia in-  
 ferior la façana <sup>que</sup> reaprofit per l'entrada.

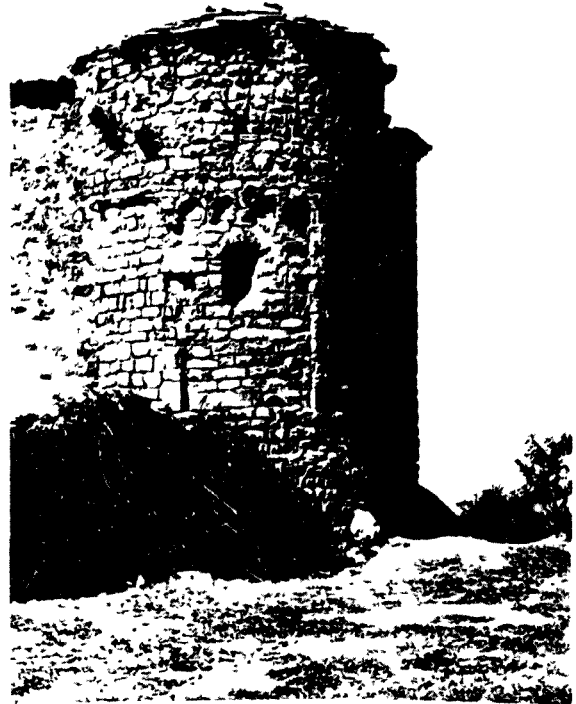


FIG. 864

ST. MARIA DE RÓBIE) 0515



FIG. 865

interior.





SANT MIQUEL DE RUBIÈS

FIG. 866



FIG. 867

Interior. Mostrem un dels bancs que ressequeix els murs laterals, com era el típic en les esglésies romàniques del s. XI. La volta és de canó amb un arc toral. La façana típica amb el cloquer d'espanyola.



FIG 468

VILANOVA DE MÈU (corno de l'è); ...  
 ferim el nos rest de l' ... terre del ... del  
 castell de Vilanova de Meù, on ... mont ...  
 tiff ... ella ... ciò dalt ... turó. L' ...  
 nostre tr ... il com exem le ... artio, ...  
 r ... l' ... bit del nostre ...  
 veit ...



FIG. 869

VILANOVA DE MEIA. Castell



FIG. 870

En la il·lustració superior, mostrem les restes d'un gran port d'entrada a la torre, amb un dovellat ben recolt. En la fotografia inferior les restes d'una petita volta pertanyent a una construcció del castell no identificable sense estudis arqueològics.

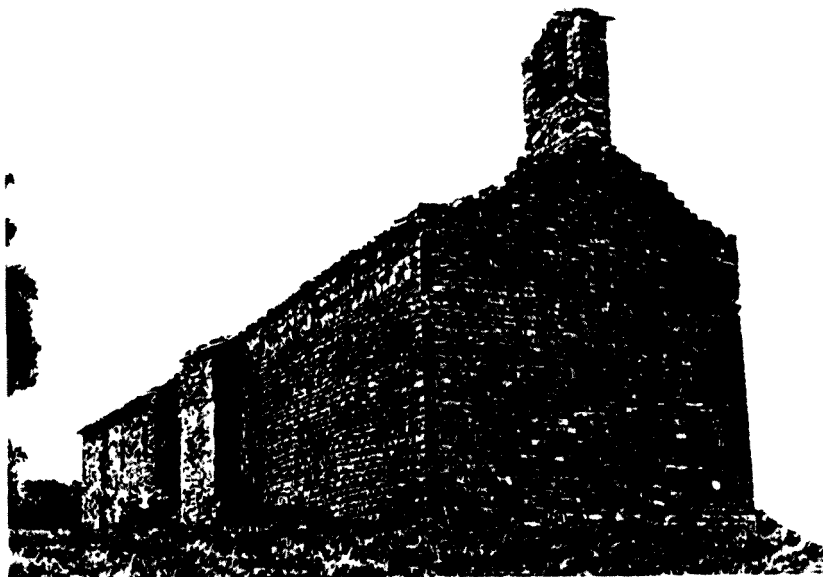


FIG. 871

SANTA MARIA DE VILANOVA DE MEIA. ermita



FIG. 872

otipus és l'edifici casteller del s. XI, amb un aparell  
 ben resolt i més uniforme que el del castell. L'esglé-  
 sia presenta un cos feixut i en un dels murs una por-  
 tada tapiada -mur meridional-, mur de mitja que man-  
 té actualment la portada també d'ingrés.

SECRET: CONFIDENTIAL  
CONFIDENTIAL  
CONFIDENTIAL

CAPITOL PRIMER

**LA SEGARRA**

**Biosca sit. m.**

**Castellnou del Sió**

**Castellnou de les Oluges**

**Comabella**

**La Manresana**

**Vicfred**



FIG. 873

Castell de BIOSCA, església de Sta. Maria (Segarra)

Hom pot veure l'absis de l'antiga església castellera



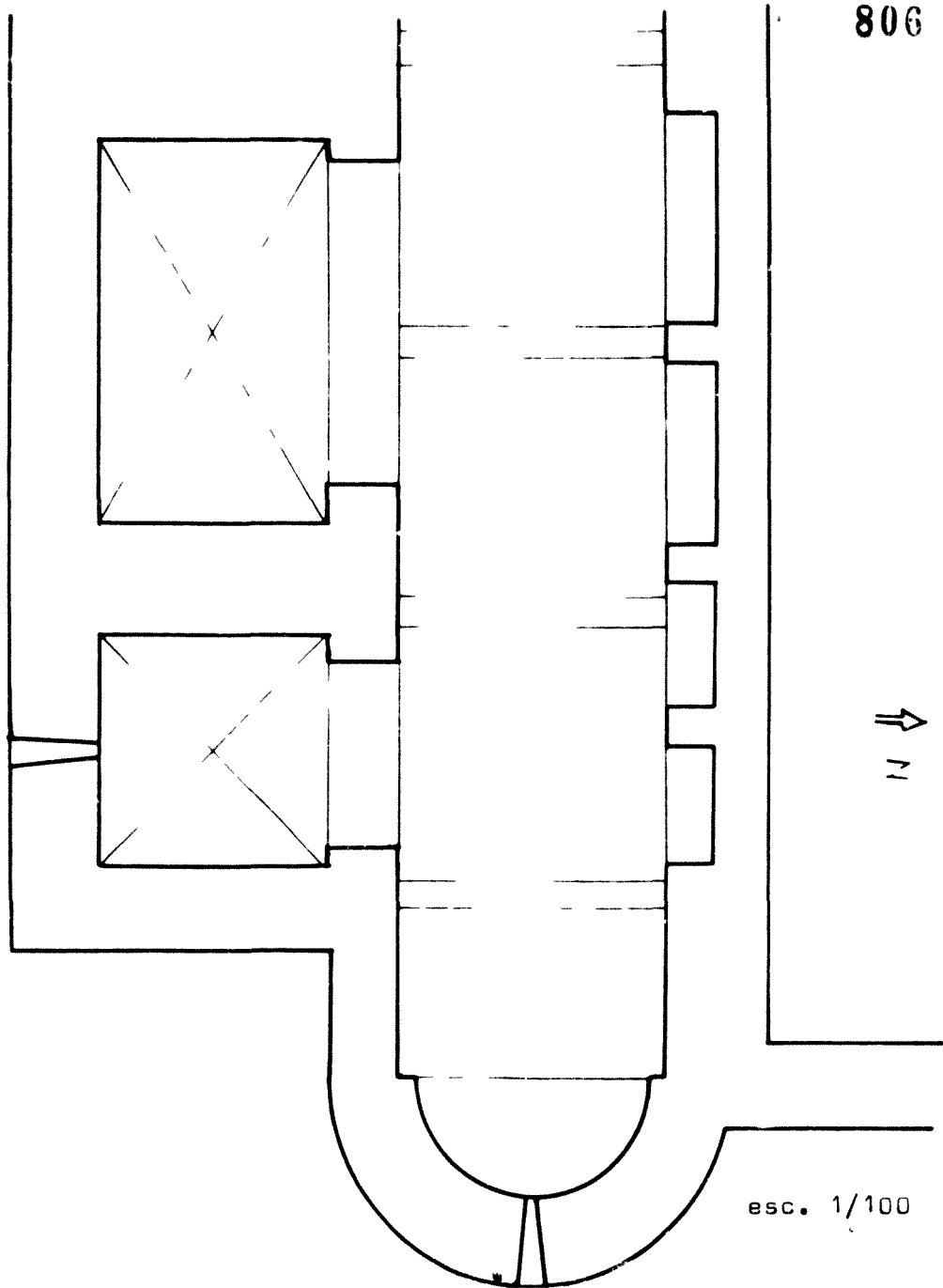
FIG. 874

inserir en el recinte murallat del castell, com si es tractés talment d'una torre de flanqueig.

En la il·lustració de sota es veu Nord del temple, d'una nau, que fou atorgat per Ermengol V l'any 1102 a la Canònica de Sta. Maria de Solsona (1)

1) Arx. Capit. de Solsona Cartoral I fol. 17 v.-18  
ref. P. Sanahuja Història de la ciutat de Balaguer  
(Balaguer 1984 2ª edic.) p. 108

806



esc. 1/100

66 170

SANTA MARIA DEL CASTELL DE BIOSCA



L'església d'una i coberta amb volta de canó seguit segueix l'esquema típic del primer romànic. Tenia la porta d'accés al mur de Ponent i s'hi afegiren capelles posteriorment als murs laterals. En la zona de l'absis contenia des d'un bon principi capelles laterals a manera de transepte.

Del castell, el nucli més primitiu entorn al qual nasqué tot el desenvolupament posterior fou l'e) -la roca central i més elevada-; aquesta zona presenta senyals d'anteriors construccions i per la banda de migdia s'hi afegiren les distintes estances que en les il·lustracions de la plana següent es testimonien per les restes murals. Entorn a aquest nucli es creà el recinte murallat.

- a Església
- b Recinte murallat
- c Torre rodona del recinte
- d Aljub
- e Nucli primitiu del castell
- n Nivells

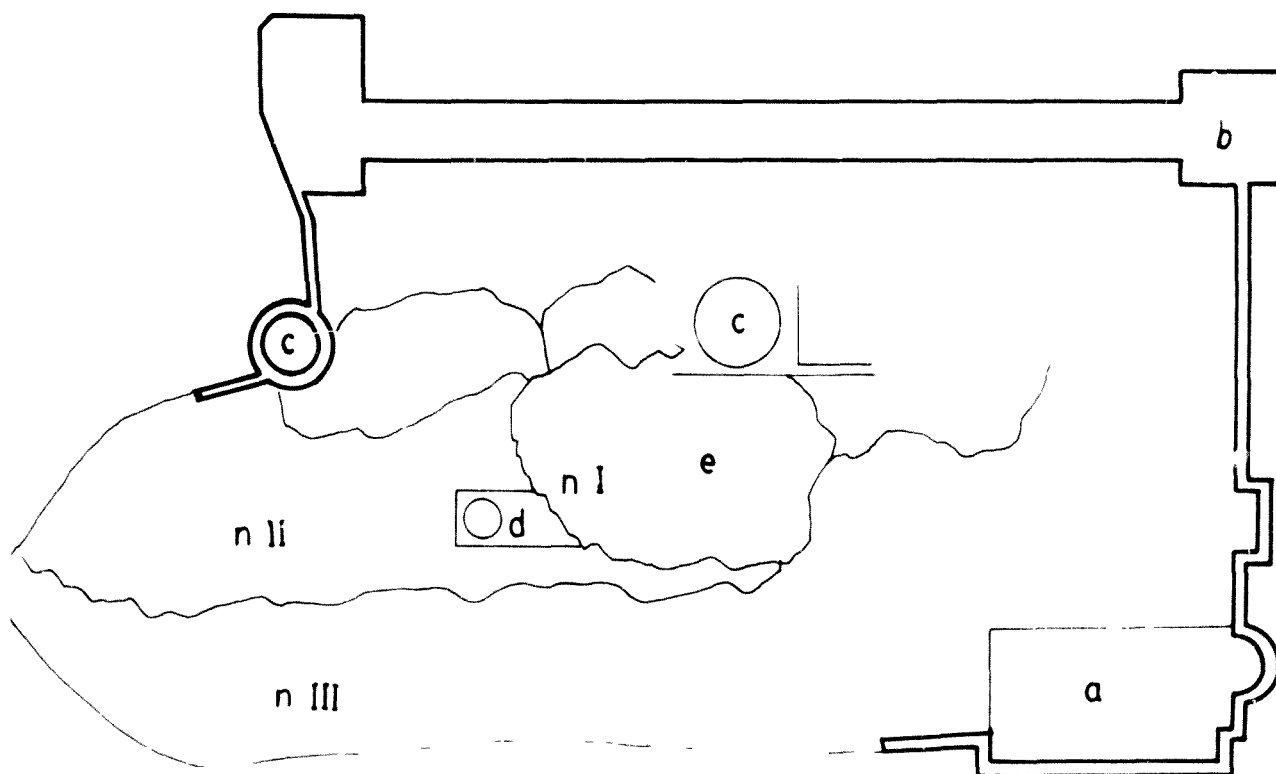




FIG 875

CASTELL DE BIOSCA Gran roca del nucli e), entorn  
al qual es formà els  
habitats

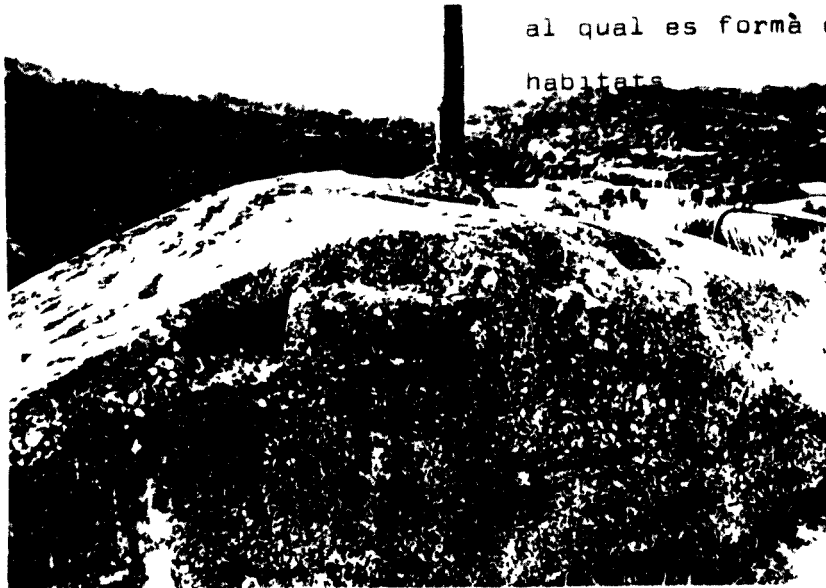


FIG 876

Senyals en la roca

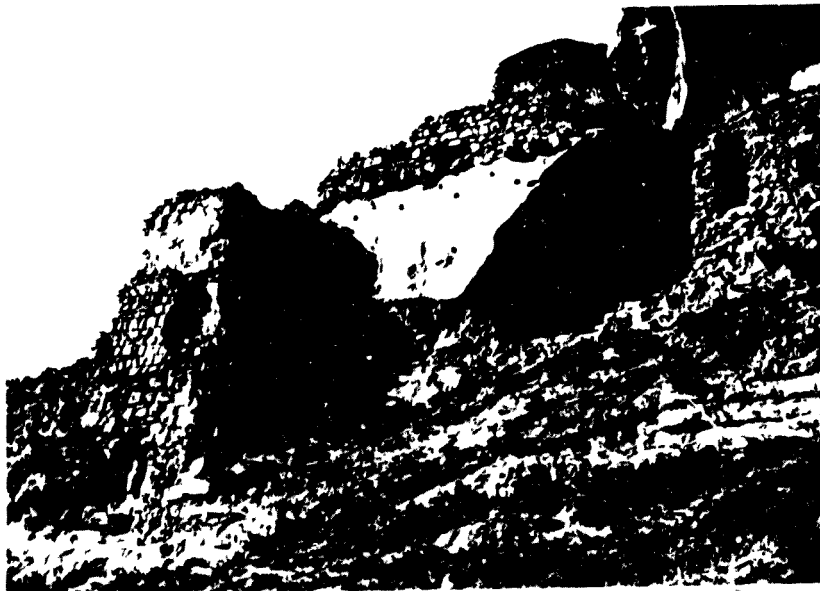


FIG 877

Panys de murs en la banda meridional roca.



FIG. 878

CASTELL DE BIOSCA Muralla en talús zona Sud  
Es la zona més curiosa del recinte que alguns  
autors consideren d'època romana o califal.



FIG. 879

Malgrat sigui menys visible, mostrem la  
part del recinte oriental, on l'absis actua  
com torre de flanqueig de la muralla en el  
darrer estadi del decliu que configura el  
relleu d'assentament del castell.

aspectes històrics: El castell de Biosca, dins el comtat d'Urgell, el detentà en feu Arnau Mir de Tost. El 1067 la comtessa vídua Sança d'Urgell en donà jurament al comte Ramon Berenguer I de Barcelona, juntament amb altres castells (1).

Malgrat no s'esmenti en el testament d'Arnau Mir de Tost, hem de creure que en detentaria el feu, puix ens apareix en el testament del seu net Guerau Ponç de Cabrera de l'any 1131, que el deixà al seu successor, el vescomte Ponç Guerau, disposant que el tingués per ell el seu germà Ferrer (2).

El 1100 n'era castlà segurament Berenguer Brocart, el qual juntament amb la seva muller feu donació de la seva església de Santa Maria a la Canònica de Solsona; donació que ratificava un any després el comte Ermengol V d'Urgell (3). Posteriorment ens apareixerà, ja al s. XII, el llinatge dels Biosca.

1) Castells Catalans, VI p. 564

2) Tch.doc. 250

3) Gran Geografia de Catalunya, 9 p. 120

La parrquial de la vila està dedicada a Sant Abdó i Sant Senet.

partides de terme: Est, Costa de les Forques (limitant amb Torà); Sud: Guixassos i Prilló  
al Nord: Xuriguera (Capella) i el poble de Lloberola amb la capella de la "Melgosa".

CASTELLNOU DE LES OLUGES

Malgrat no tenim referències concretes, dit castell de la Segarra, que formà part del comtat de la Cerdanya, entre 1072-1095 estigué sota domini dels Cabrera (1). El vescomte Guerau Ponç, fill de Letgardis, en prestà jurament de fidelitat als comtes de Cerdanya en dit període. També en prestà per Castellnou del Sió i La Manresana. El 1179 era Marquesa, muller de Gombau de Ribelles i filla de Ferrer de Cabrera, qui deixava

Castellnou al seu fill (2) L'església parroquial de St. Pere depengué fins l'extinció de l'abadia i posterior Arxiprestat "vere nullius" a la Canònica d'Àger. El 1179 el papa Alexandre III ratificava dita possessió eclesial amb pertanyences i la tasca (3). Posseim altres referències del s. XIV i també dels Llibres de visita del s. XVIII.

1) Gran geograf. de Catal. vol. 9 p. 64

2) Castells Catalans, VI p. 687-688

3) Tch doc. 477



FIG. 880



FIG. 881

En les il·lustracions anteriors, hom pot veure el que resta del castell. De fet, una torre de planta quadrada i restes del recinte murat.

Pel que fa a la torre, volem significar la presència d'un parament que alterna filades al través, més minces, amb altres de carreus de major proporció, que venen a configurar el característic parament al llarg i al través. Una alternança de filades que apareixia ja al s. XI i que constitueix un testimoni més de la persistència de les tradicions constructives romanes, on s'alternaven filades minces d'"opus testaceum" amb filades de pedra, per donar una major consistència als murs. Per la talla i ben escairat dels carreus, el parament no pot datar-se més enllà, o millor abans, de la segona meitat del s. XII.

D'altra banda, la vila configura el tipus peculiar de poblament murallat, aprofitant la pròpia constitució o assentament de les cases, limitant l'accés per un o dos portals. D'altra banda, el castell s'aixeca en la part més elevada de la vila, entorn i sota el qual apareixen les cases i carrers més primitius, alguns d'ells en clara decadència per haver-hi la tendència a traslladar la població vers la zona més plana, per on actualment hi transcorre també la carretera.



FIG. 882

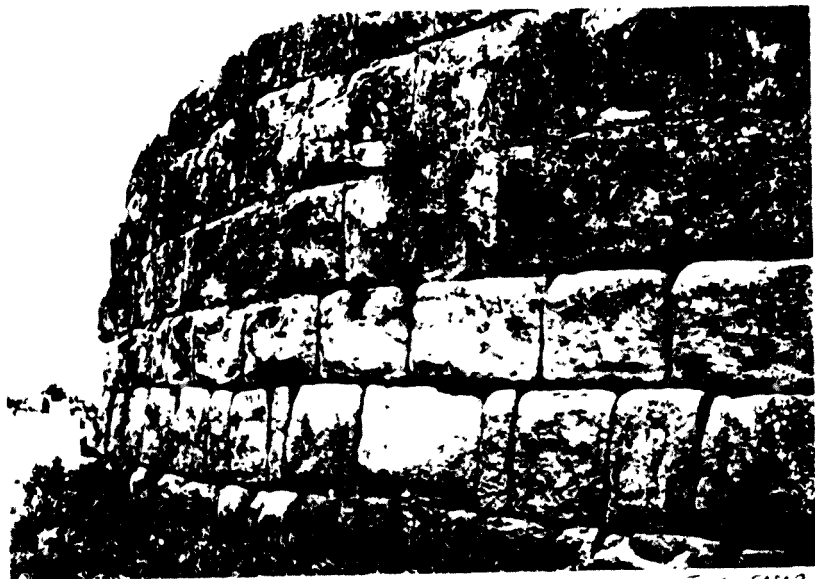


FIG. 883

CASTELLNOU DEL SIO (Noguera) Curiosament la torre rodona del s. X-XII (foto superior) s'assenta damunt de la resta d'una torre també circular de majors mesures, que s'ha suposat reaprofitada d'antic. En la foto inferior hom pot veure el seu aparell en filades regulars de grans carreus.

Castell aquest que estigué sota domini dels senyors d'Àger, en feu dels comtes de Cerdanya -vegeu Castellnou de les Oluges-.

COMABELLA (La Segarra; Mun. de St. Guim de la Plana)

Solament per un document  
 tenim constància de  
 que des de la seva  
 constitució com parrò-  
 quia a finals del s.XI  
 entrà a formar part  
 jurisdiccionalment de  
 l'abadia d'Ager. Es  
 tracta de la butlla  
 papal del 1179 emesa  
 per Alexandre III,  
 donant relació de tot  
 el patrimoni d'aquella  
 església, entre el qual



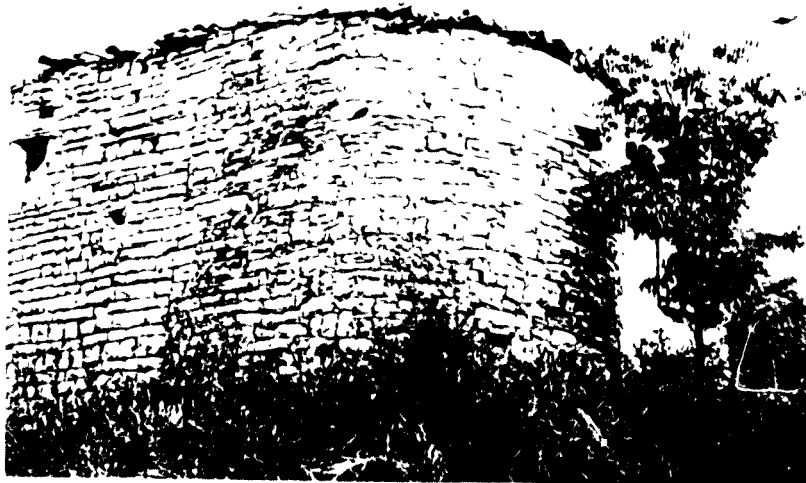
FIG. 884

s'hi afegeix l'església parroquial aqueixa.

(1).

Poc interès té el lloc pel període que estudiem.

La parroquial de Sant Salvador és barroca i duu a la portada la data de 1819.



Castell

FIG. 995

partides de terme: Les Comes, Clot de Sant Ramon, Tossal de l'era de casa'l Frare, Hereu de Casa el Tassi, Solà de la Basseta, Madern, les Obagues (dins el terme de Guspir).

1) Tch.doc. 477



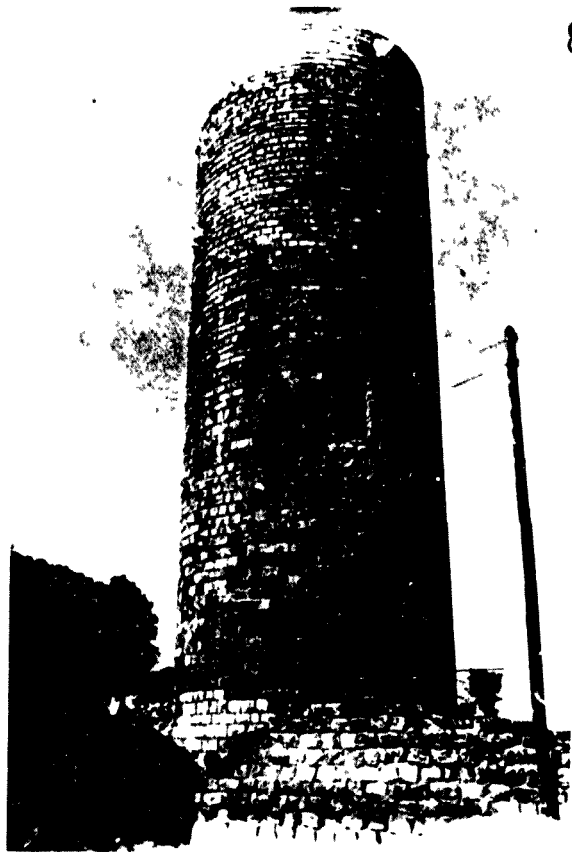


FIG. 886

Torre de la MANRESANA(Alta Segarra)

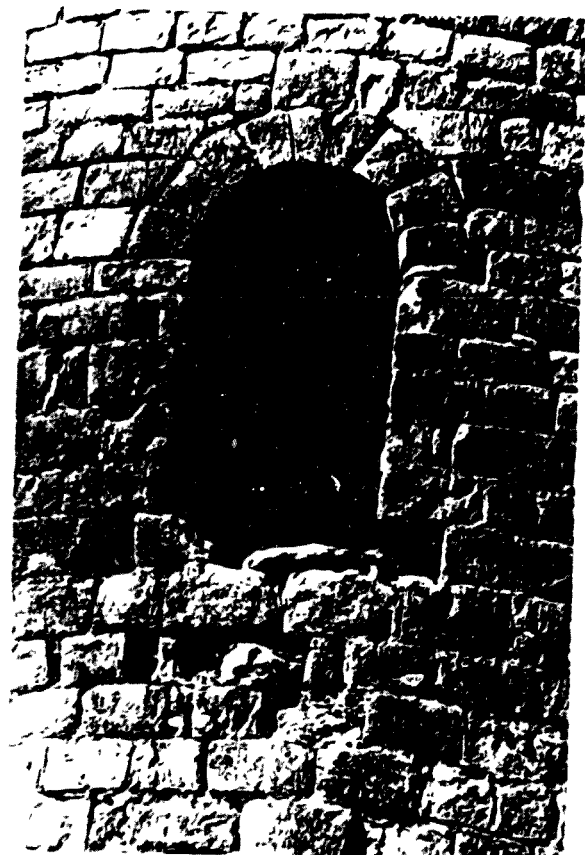


FIG. 887

Porta d'ingrés al primer nivell

s. XI

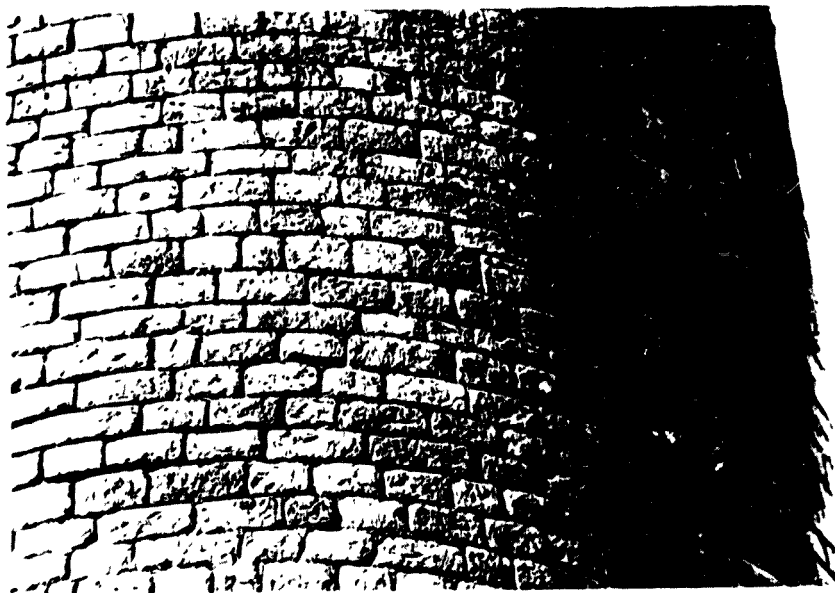


FIG. 888

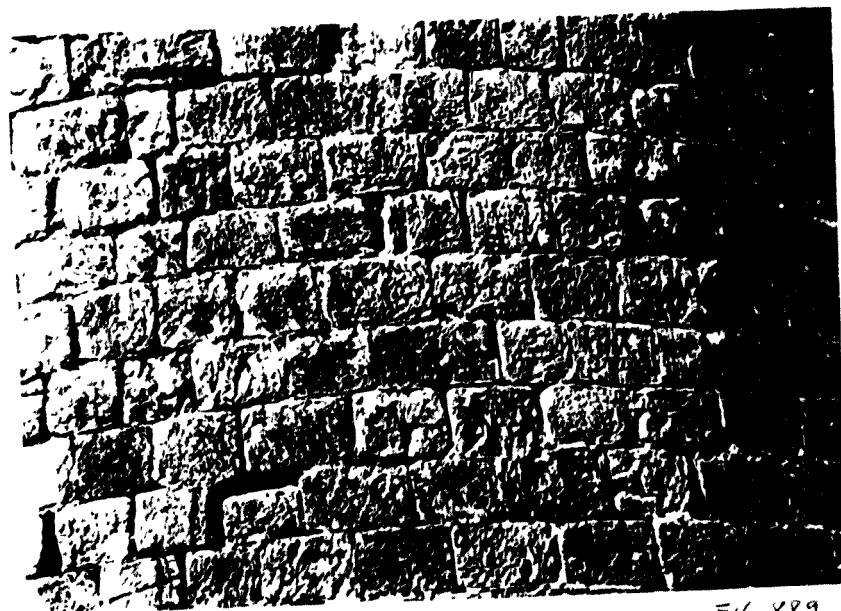


FIG. 889

Torre de la MANRESANA. Hom pot veure en el primer nivell (foto inferior) un aparell més proper al s. X, mentre a partir del primer nivell (foto superior) aqueix ja esdevé el típic del s. XI, molt més regular i allargassat.

Malgrat l'hem inclòs aquí, cap relació presenta amb els llocs que nosaltres estudiem, en connexió amb el vescomtat i abadia de St. Pere d'Ager.

Així i tot, parlant de la Segarra, posseint material gràfic interessant, hem cregut que calia incloure-la, tota vegada que es presenta com exemple preclar de torre de guaita fronterera entre l'Alta i la Baixa Segarra, amb una alçada que sembla l'original.

Hem d'afegir que ha estat objecte de restauracions darrerament i fins de prospeccions arqueològiques, dutes a terme pel sector d'Ha Antiga, que no tingueren massa en compte els vestigis i estratigrafia medieval.

LA MANRESANA (Segarra). Alta Segarra (prop de Cervera).

Consta com parròquia de la jurisdicció del Monestir d'Àger des del 1179 en la butlla del papa Alexandre III ratificant els béns i privilegis d'aquell monestir (1).

Com en els restants casos de la Segarra en tenem aquesta pertanyença al fet d'haver ajudat els vescomtes d'Àger amb les seves



SANT JAUME  
(portada)

Fig 890

forces noguerenques a la seva conquesta.

L'església barroca actualment porta sobre la portada, a més a més de la fornícula amb la petita escultura que aportem, la data de 1742, segurament de l'acabament de la seva nova fàbrica.

1) Tch.doc. 477



LA MANRESANA, DE LA SEGARRA

FIG. 891

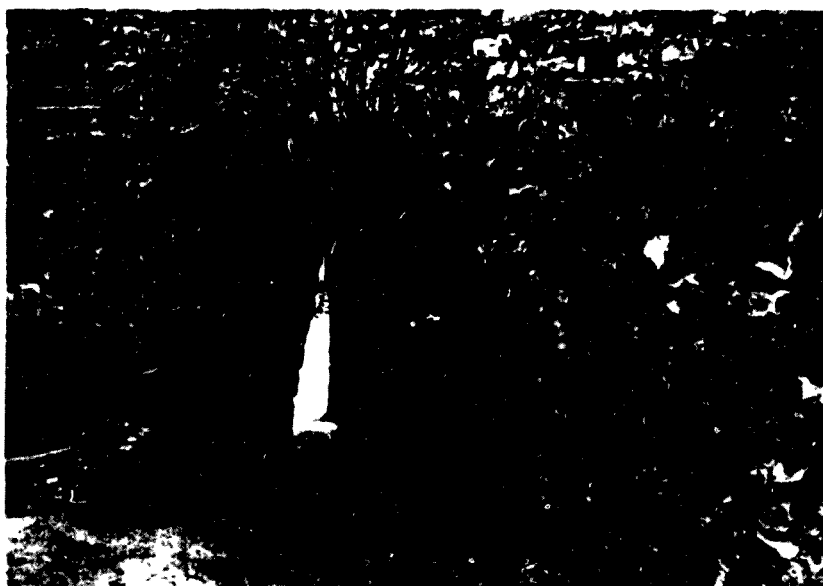


FIG. 892

El que veiem són les restes, molt malmeses, al cim del poble del castell -il·lustració superior- En la fotografia de sota, en canvi, mostrem un vell portal de la vila.

Volem recalcar la gran quantitat també de restes testimonials sobre el cultiu i producció de vi, que palesen encara premses de fusta i cellers molts cops de tres nivells de profunditat.

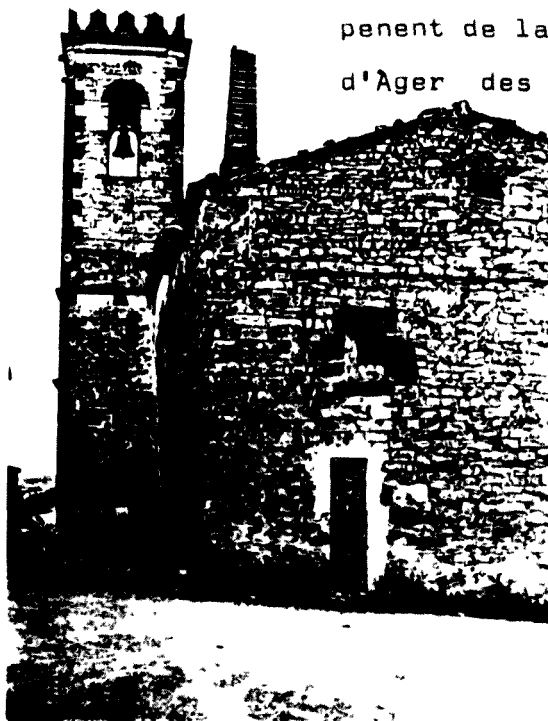
VICFRED (La Segarra; Mun. de St. Guim de la Plana)

De la seva jurisdicció parroquial depen la de Comabella.

Ens consta també per la butlla papal d'Alexandre III del 1179, ratificant les possessions i privilegis de l'Abadia d'Àger, la seva pertanyença a aquest Monestir mantinguda fins l'extinció de la seva exempció en la segona meitat del s. XIX. (1) Cal creure que fou de-

penent de la Canònica  
d'Àger des del mateix

moment de  
la seva  
expugnació  
del poder  
sarraf.



Parroquial  
SANT ESTEVE

*FIG. 893*

partides de terme: Modern (limit Comabella al Sud),  
Quadres (lindant amb Massoteres a l'Oest), Codines  
(lindant amb Torà pel Nord-Oest)  
Obagues (al Nord i Serres sota el poble).

1) Tch. doc. 477

<b>Besora de Navés</b>	<b>sit. m.</b>
<b>Llobera</b>	" "
<b>Olius</b>	" "

BESORA DE NAVÉS (Solsonés). Aquest superb castell que domina la plana que fou dels lacetans, entre els rius Cardener i Ora, ens informa Serra Vilaró (1), de la seva documentació, des del 982.

Hem de dir que el castell fou detentat en feu Per Arnau Mir de Tost i la seva muller Arsenda, la qual el deixà l'any 1068, segons consta en el seu testament, al seu nebot Berengusí Bernat, disposant que per ell el tingués Arnau Ermemir (2). Volem aquí puntualitzar la referència extreta del document de compra efectuada el 968 pel bisbe Guisad d'Urgell de dit castell, car ens assabenta que l'esmentat bisbe d'Urgell el traspassà a un Mir, ni ssaga que tingué extensos dominis (3)

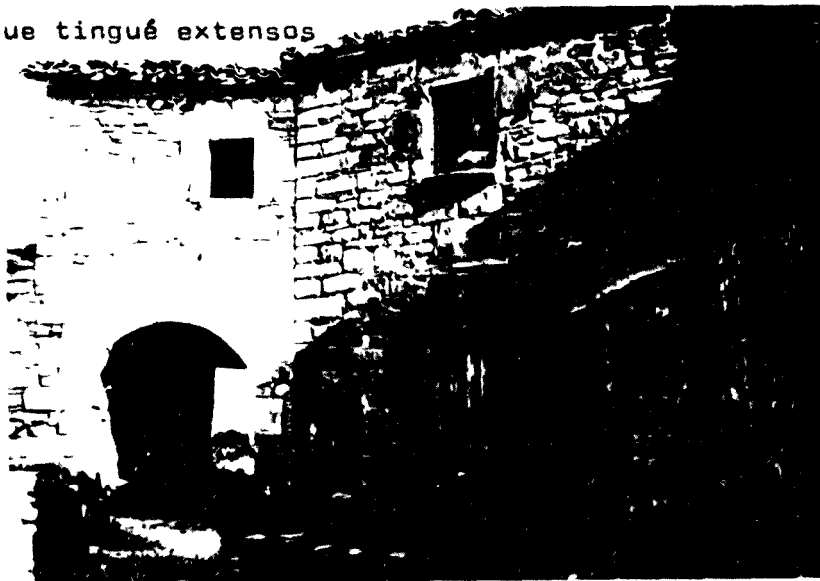


Fig 894

en aqueixos indrets -seria la nissaga pròpia d'Arnau Mir de Tost?-. També en disposà el propi Arnau en el seu testament, l'any 1072. En ell en feia deixa a la seva filla Letgardis i al seu net Guerau Ponç (4), determinant el posseïssin per Ramon Guadall, com establiren amb ell el dit Guadall i el seu pare, el bisbe Guadall. Sabem també pel testament, que una filla del senyor de Tost i Arsendis es tava enterrada a l'església de st. Sadurní de Besora.

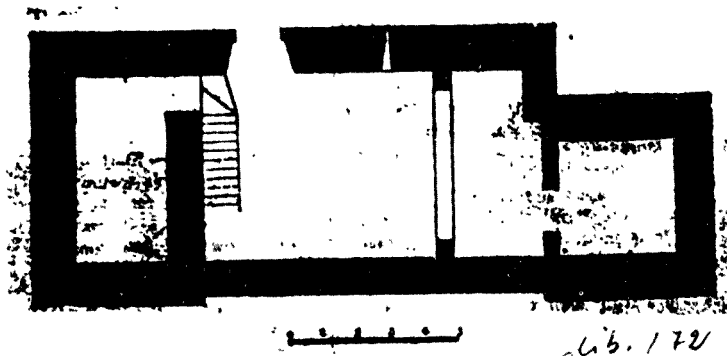
El 1131 encara era feu dels senyors d'Àger. En el testament del vescomte Guerau Ponç de Cabrera, datat en aqueix any, era donat en herència a Ponç Guerau, el fill de Guerau P<sup>o</sup>nc, disposant que per ell el tingués el seu germà Ferrer (5). Serra Vilaró ens dona notícia també dels castlans des de finals del XI, que des del s. XII portaran el patronímic del lloc. (6).



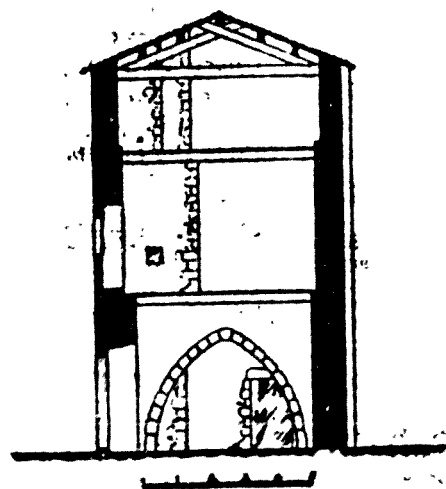
El 1166 el seu castlà Pere de Besora encara donava a l'església de Santa Maria d'Àger, en el seu testament, les primícies de "Fonte Pozio" (Fontdepou, creiem, a la Vall d'Àger), per llumenària d'aquella sagristia i per l'ànima del seu pare. No és d'extra nyar que tingui possessions a la Vall d'Àger; devia ésser un cavaller del vescomtat, car deixà també als hospitalers tot l'honor que tenia des del Segre fins a Calasanz (7).

- 1) Serra Vilaró Comarca de Navés "Butlletí del Centre Excursionista de Catalunya", 176 (1909) ref. Castells Catalans, VI p. 44
- 2) Tch.doc. 85; 3) Ho hem extret del volum corresponent al Solsonés de la Gran Geograf. de Catalunya
- 4) Tch.doc. 97; 5) Tch.doc. 250
- 6) Ref. Castells Catalans, VI p. 44-46
- 7) Ref. perg. de l'Arxiu Episcopal de Solsona, Plec de Besora, a R. Muntanyà Recull de notes històriques de Besora "Butlletí del Centre Excurs. de Catalunya" (1918), p. 186-187

partides de terme: Des del Castell es divisa Durs, Solsona, Llobera, Cardona i el Castell de Pinós (Hostal). Masos: Can Cabrit (capella de Sant Esteve), hostal de Bantobra (capella de St. Pere Martí), Cal Genet, les Antigues baixes i altes (capella de Sant Corneli), Còdol, Casa Esteve (Capella de St. Quirze), Tulleuda, Cal Cogul, Cal Malet, Pujols (capella de Santa Cecília), Fonts (rectoria), Planas (capella de Santa Magdalena), Muntanyà (capella), Comelles.



CASTELL DE BESORA DE NAVÉS Planta



Alçat

L'hem extret de H. Muntanya a Notes històriques de Besora "Butlletí del Centre Excursionista de Catalunya" (Barcelona 1918) p. 182

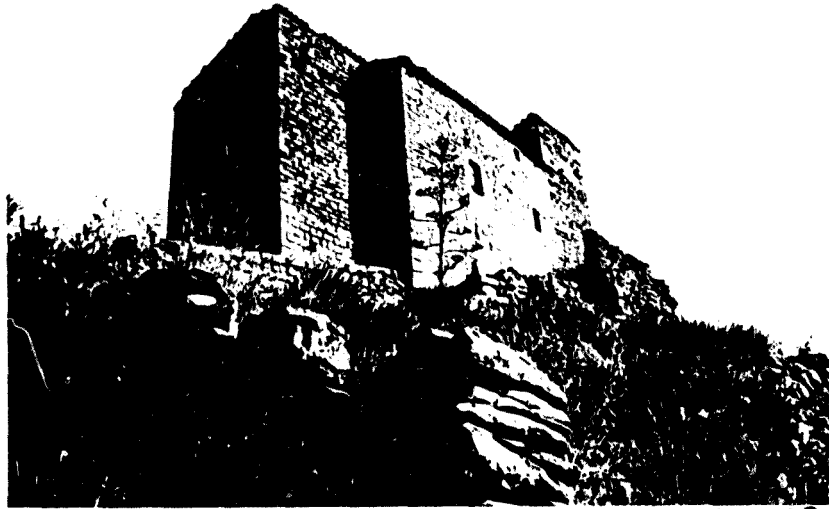


Fig. 895

Castell de BESORA de Navés(Solsonés)

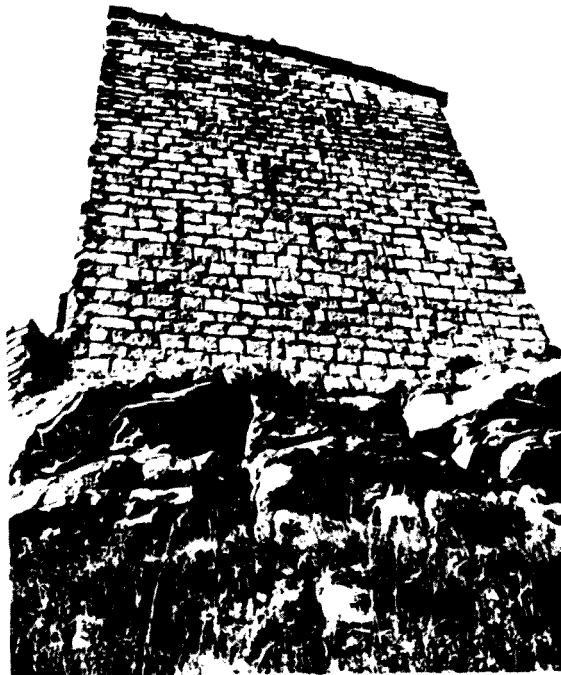


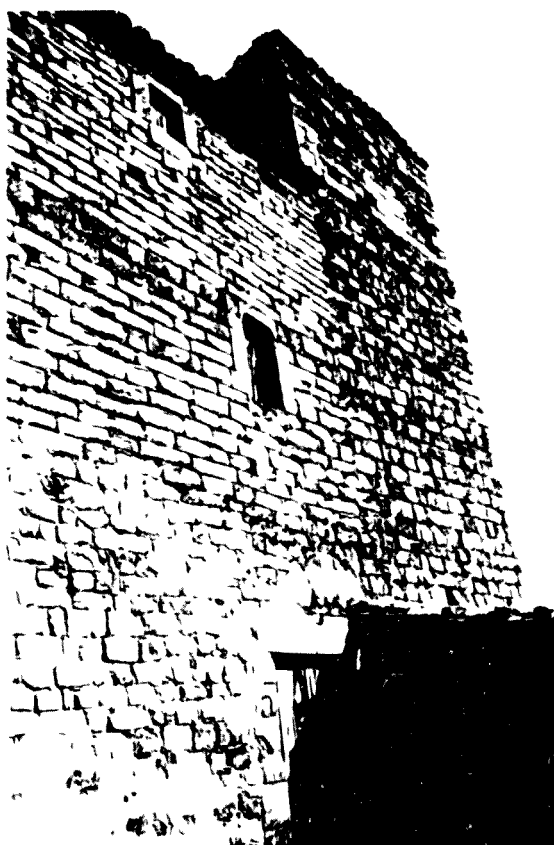
Fig. 896

Una vista de la torre castell de Besora amb les seves finestres d'espitllera al primer pis, que palesen el seu caràcter militar.



Fig. 897

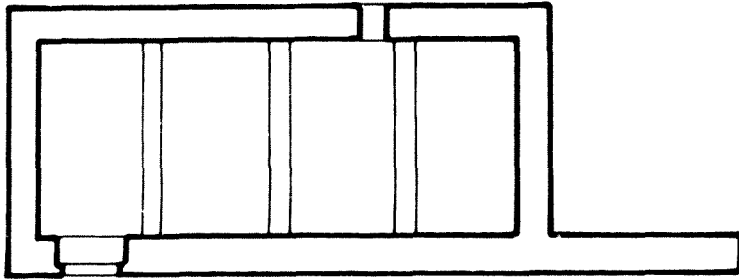
Distints aspectes de la façana de la fortificació i estatge residencial de BESÒRA. Els tipus d'apa-



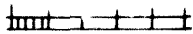
F. G. 898

rell s'avancen als propis del s.

XI. Així i tot hi són distingibles aparells de distintes èpoques.



*Lib. 174*



Z

Castell de LLOBERA (Solsonés)

Partides del seu terme: Molins, La Serra, Castell, Cau Navall, Hotalets de Molins, Boix. Són del seu Municipi Torre Nagó i Perecamps.

En els Castells Catalans s'ens ofereix una detallada referència sobre els senyors de dit castell, que fou feu del vescomte Guerau Ponç de Cabrera. En el seu testament del 1131 el trobem ressenyat entre les deixes llegades al seu fill i successor Ponç Guerau de Cabrera, per qui determinava el vescomte d'Ager el tingués Ferrer, germà de Ponç Guerau (1).

1) Castells Catalans, VI p. 36-39

Tch. doc. 250

Hom pot veure la planta rectangular típica que esdevindrà comuna en aquesta mena de castells residencials a partir del s. XII. Els trams assenyalats eren formats per arcades abundants.

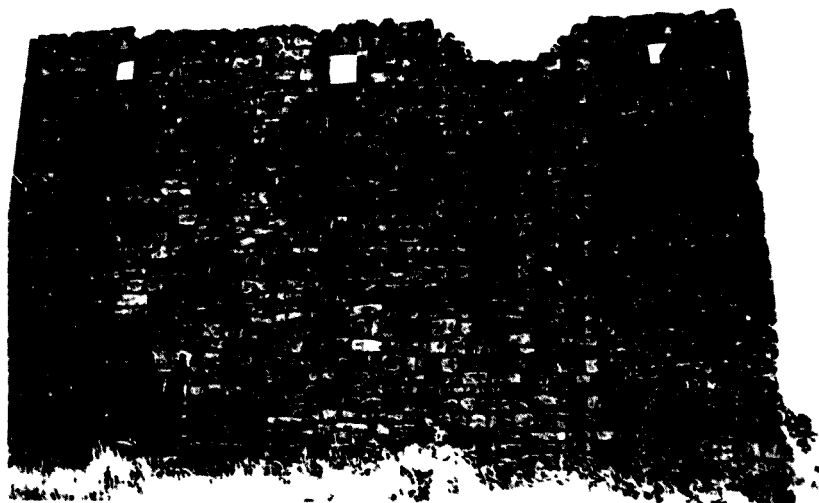


Fig 899

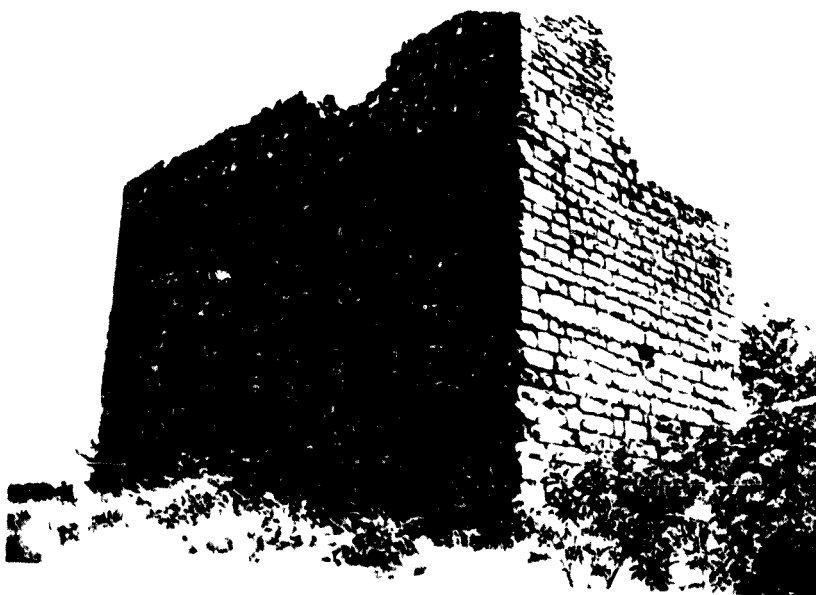


Fig 900

Castell de LLOBERA (Solsonés), cap de Municipi que inclou també les interessants restes de la torre de Peracamps. El castell residència, amb vestigis importants encara en peu, afesomia un període ja Baix Medieval.

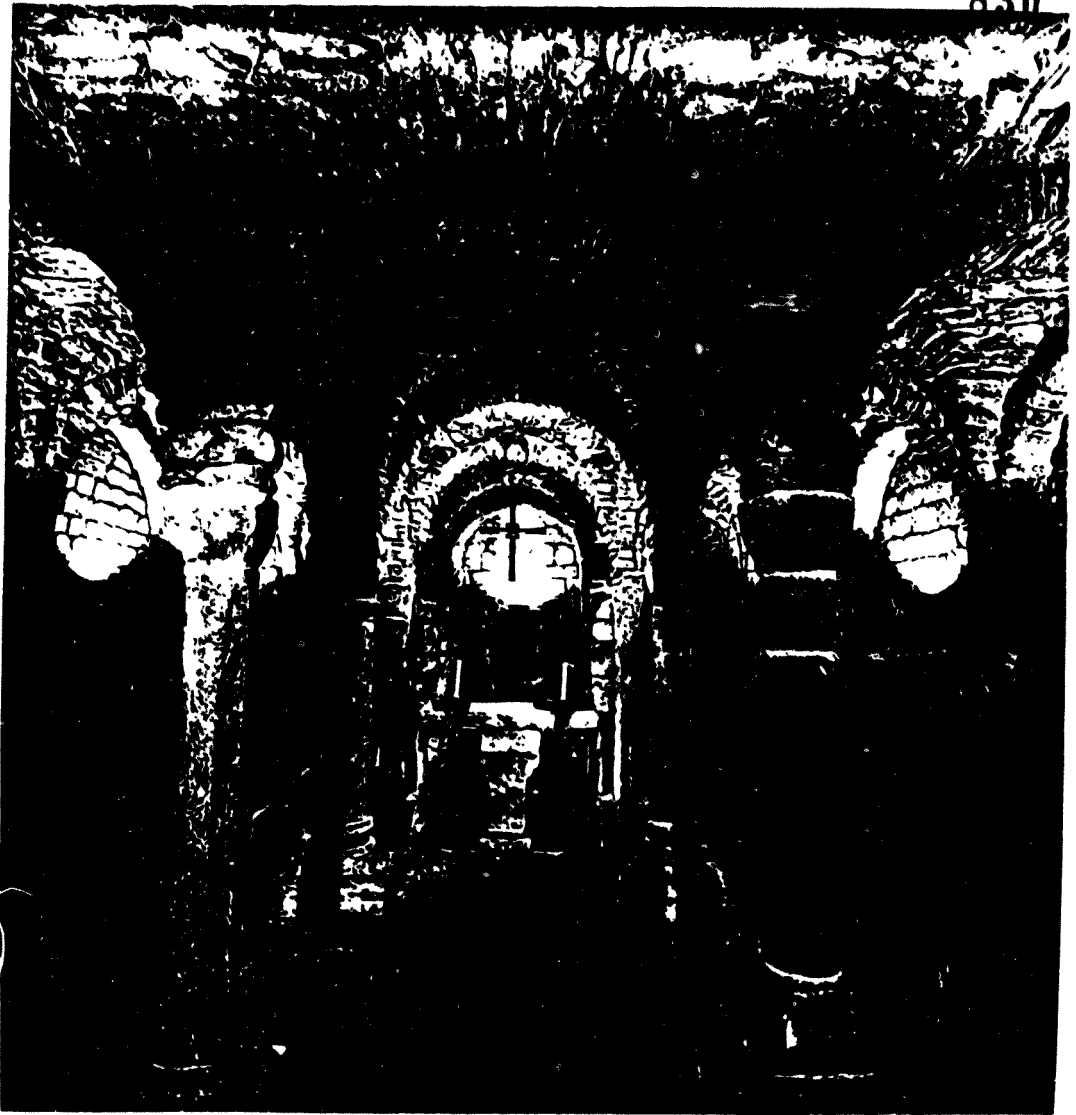


Fig. 901



Fig. 902

Castell de LLOBERA (solsonés) Hom pot veure la  
 façana principal a migdia amb el portal d'in-  
 grés i a la il.lustració de sota, enmig de la vegeta-  
 ció, una de les arcades apuntades del s. XIII,  
 que sustentaven el sostre del primer pis.



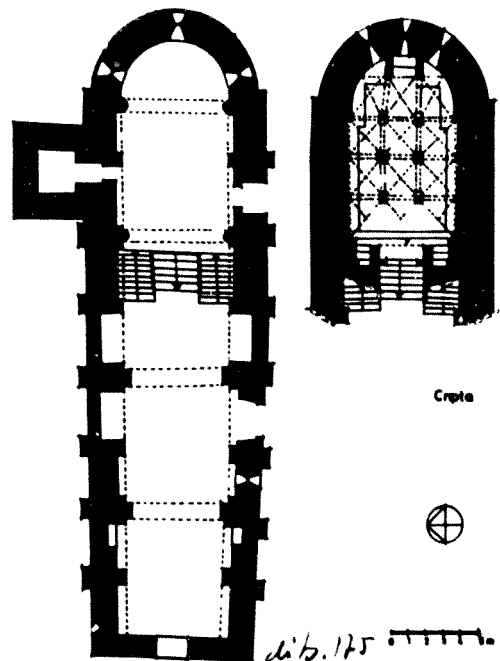
### OLIUS (Solsoné-).

*Cripta de l'església  
de Sant Esteve  
d'Olius, un dels  
millors testimonis  
del romànic solsonés*

Els paral·lelismes entre la cripta d'Olius i la de Santa Maria la Vella del Monestir d'Àger són evidents pel que respecta a planta i concepció; la de Sant Pere d'Àger, sens dubte, fou més rica escultòricament i s'adoptà al que podríem definir la planta primitiva del temple de Sant Pere.

fot. Burón

Fig. 903





Nosaltres l'hem inclòs en el nostre treball per tal com Sant Pere d'Àger hi posseï un alou donat per la comtessa Sança d'Urgell i el seu fill Ermengol IV amb motiu de la mort d'Ermengol III l'any 1065 (1).

Així mateix, en el testament d'Arnau Mir de Tost, de l'any 1072, llegim que concedia al Monestir de Sant Llorenç de Morunys "per luminaria illud alodium quod abeo intra terminos de Oliuos", simul cum ipsa ecclesia, que est ibi" per la seva ànima, la de la seva muller i la del seu fill Guillem i com herència (dot) de la seva filla Sança "qui ubi fuit sepulta" (2).

No sabem si es atrebit relacionar l'església esmentada en el testament d'Arnau Mir de Tost amb la de Sant Esteve. Nosaltres estem convençuts que és la mateixa i que la seva construcció pot relacionar-se amb la cripta d'Àger, que es faria també a partir dels anys cinquanta del s. XI.

1) Tch.doc. 66

2) Tch.doc. 97

CAPITOL TERCER**ALT URGELL**

GAVARRA	sit. m.	42°15'N	1°15'E
MONTANISSELL	" "	42°15'N	1°30'E
PERAMOLA	" "	42°15'N	1°30'E



FIG. 903

GAVARRA (La Noguera) Un dels portals del vell poblet davant mateix de l'esglesiola, de la qual oferim una panoràmica per la banda de migdia en la fotografia de sota, amb el fossar al seu redòs, com era usual a l'època medieval: Mireu el proper Full. Oferim també en aquest full, sota, el vell casal abandonat que encara avui



FIG. 904

es diu el castell, enlairat en la part més elevada del poble sobre una roquera.



Fig. 905

GAVARRA EGGLEZIA DE SANT SADURNI  
 Malgrat les reformes, l'església  
 manté la nau romànica primitiva,  
 havent modificat solament la part  
 del presbiteri. Originàriament, el

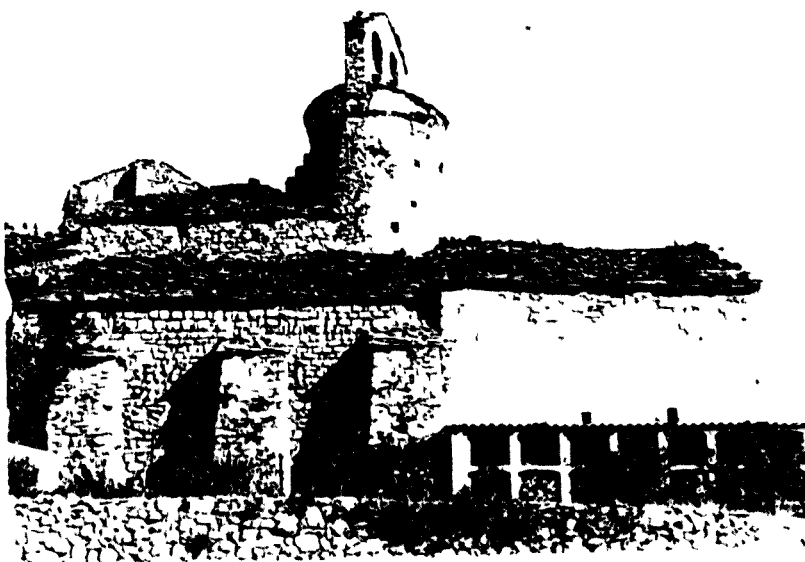
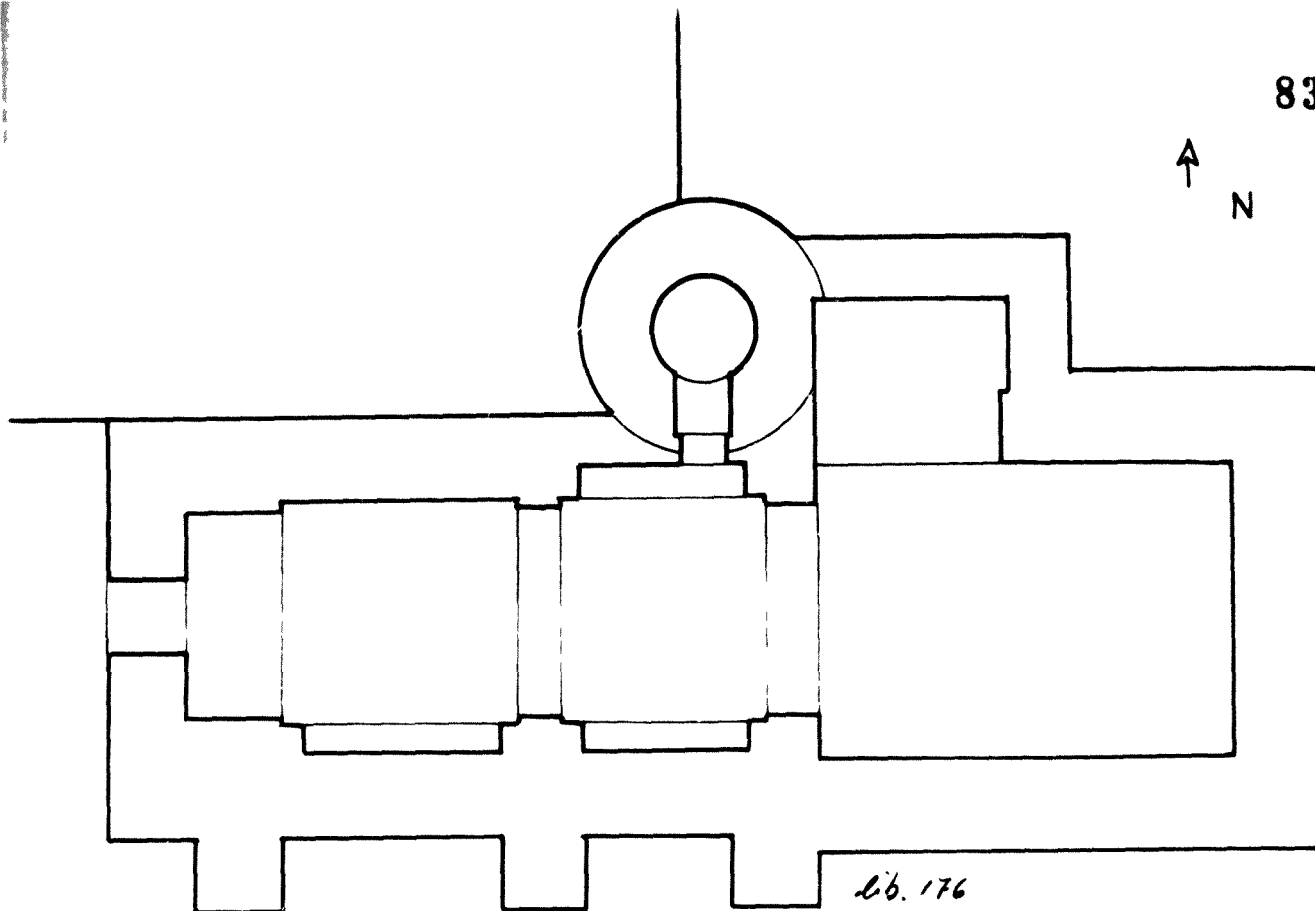


Fig. 906

campanar era isolat i soldat al mur septen-  
 trional de la nau. Cal destacar el tipus de  
 cloquer que com a Coll de Nargó segueix els  
 exemples andorrans.



*Ob. 176*

SANT SADURNI DE GAVARRA

esc. 1/100

Sens dubte cal situar l'església dins les pròpies del s. XI, de la primera meitat i en contacte amb l'Alt Urgell.

aspectes històrics: La primera referència sobre el lloc ens la proporciona la dotació atorgada per Arnau Mir de Tost a favor de la Canònica de Montmagastre l'any 1054(1). Li deixa "ecclesias de Gavarrà" amb la tercera part dels delmes, primícies i oblacions, així com la meitat del domini ("dominichoi") que posseïa en dit castell amb la seva muller Arsenda.

Referències sobre l'església apareixen també al testament de l'esmentada Arsenda de l'any 1068, la qual llegà una capa de brocat de seda a l'església esmentada(2) i en la relació de donacions que efectuà Arnau Mir de Tost amb motiu de la mort de la seva muller aquell mateix any (3).

Quant al castell, pel testament d'Arnau Mir de Tost de l'any 1072, sabem que el posseïa en feu pels comtes d'Urgell, car el deixà a la seva filla Letgardis i al seu net

Guerau (4). Així mateix, el castell fou subinfeudat pel vescomte Guerau Ponç de Cabrera, el net d'Arnau, juntament amb el de Montmagastre a Gombau Bertran l'any 1095-1096 (5). Expressava donar-li el feu de les castlanies amb les mateixes condicions que les posseï Bernat Trasver anteriorment, amb "ipsas artes" de la parròquia d'Anyà i la meitat del delme de Vall-llebrera; també li conferia atribucions per posar-hi castlans segons consell seu, les quals seran posseïdes de la mateixa forma que les posseï Miró Arnau; disposa igualment sien de la dominicatura del dit Gombau dues parts de la parròquia d'Anyà, la meitat del delme de Vall-llebrera i la sexta part dels plets i teloneus de dits castells. L'obligarietat de fidelitat i potestat compren, no solament els castells esmentats, ans tot castell i "fortecas" (fortaleses) existents als seus termes. El 1119 és Pere Bonfill qui jura fidelitat pels dits castells (6). Sorprenentment dins el període 1121-1122 altre cop són objecte d'infeudació ambdós castells. El mateix vescomte els infeuda a un tal Alegret (7), amb les mateixes condicions de l'anterior infeudació, car fins el document precisa que es fa en les mateixes condicions que ho posseï Gombau Bernat.

En el testament del vescomte Guerau Ponç del 1131 el castell es lliurat al seu successor Ponç Guerau, que deu posseir-lo en feu pel bisbe d'Urgell, reconeixent que ell el posseïa per Sta. Maria de la Seu (8). Els comtes d'Urgell l'havien atorgat a la Canònica urgellenca (9).

D'aqueixa faixó, si el castell serà de la jurisdicció senyorial del bisbat d'Urgell, l'església seguirà pertanyent a l'abadia d'Ager; el 1179 surt en la relació de béns que la butlla del papa Alexandre III enumera com pertanyent a dita església (10).

1) Tch. doc. 34; 2) Tch. doc. 85; 3) Tch.doc. 86

4) Tch. doc. 97; 5) Tch. doc. 158; 6) Tch. doc. 228

7) Tch.doc. 235; 8) Tch.doc. 250; 9) La donació no és clara si la feu el comte o el propi Arnau Mir de Tost. vegeu F.Fité Reculls... p. 215; la donació es coneix

per certes diferències que hi hagué entre el vescomte Guerau Ponç de Cabrera III, l'apellat el trobador, i el comte i bisbe d'Urgell per motius de la potestat de dit castell; vegeu ACU cart., I fol. 307 doc. 971

10) Tch. doc. 477

partides de terme: Ermites= St. Serni, Sant Joan de Carreu Sta. Gueta (a les Comes; es creu que hi havia el poble antic, s'hi ha trobat utensilis de sílex i també s'hi troba restes de sepultures).

partides: Pla de Talustre (hi ha un cementiri de fosses. Limita amb Montanisell que té una església romànica), serra de la Corneda (trencada amb Cortiuda), serra del Solà (trencada amb la Baronia de Rialb), font de Buli, Riu de les Corts (trencada), Boix (mas; ara hotel), Sol Negre, serra de Carrasquers i coll de Conseu (trenca amb Valldarques, que té una torre de guaita típica de finals del s. X, amb porta elevada d'arc ultrapassat i amb aparell bastant irregular; és del municipi de Montanisell i no es conserva documentació; vegeu Castells Catalans, VI p.1351. Hi ha aparegut també restes ibèriques i monedes amb el cavall, de bronze, destrals.....), Cap de la roca de Castellàs (restes d'un castell que en la terra en diuen de moros), riu del Noguers, font de Rocasoles, riu del Torrent, riu del Fait, cal Perill, Carreu (Mas fortificat medieval) Cal Rella, casa Galleuda (restes d'una antiga capella), font del Mostalló, font de l'Obac, pedres Blanques, font de Comadí, l'Obac, Buïga el Galant, Cal Salera, Coll de Creus (cementiri de fosses amb forma de talús), Aubens, Pla de Robet.

Ens informen que al fossar, per on primitivament hi havia el portal d'entrada a l'església, quan feren els actuals nínxols, hi aparegueren enterraments de fossa amb esquelets arraulits. L'església mesura en la nau, descomptant el presbiteri, 8,5 per 3,5 ms. d'amplada i els murs, del campanar, 1,45 ms. i de l'església 0,60 ms.

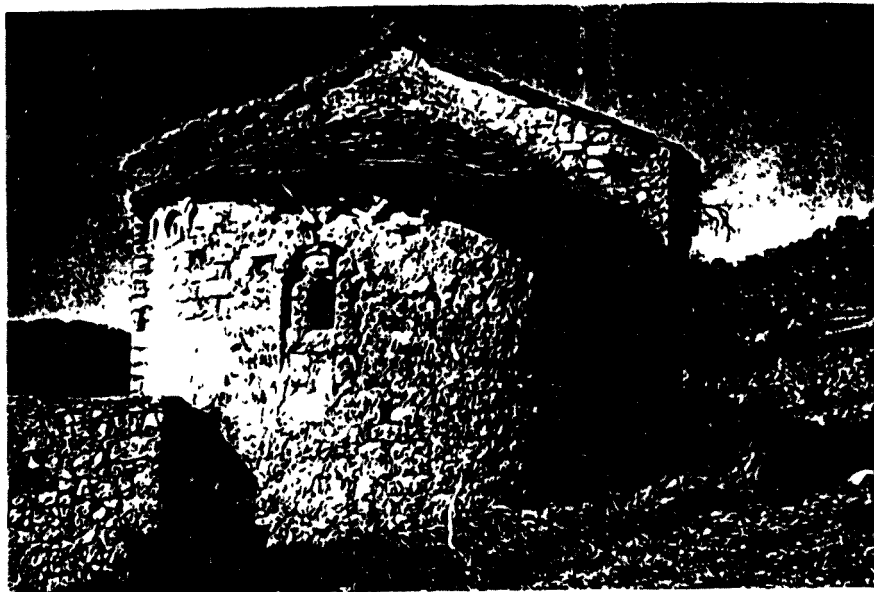


Fig. 907

Sant Joan de Montanissell (Alt Urgell) Simpatic exemplar de romànic rural  
 fot. Burón

Malgrat sigui dubtosa la identificació que feu Sanahuja (1) de dit castell (2), nosaltres la seguirem acceptant com hipòtesi la més versemblant. El 1030 Ermengol II venia a Arnau Mir de Tost, per preu de mil sous, el castell de "Montagone", prop del Segre (3). El castell sembla que el tenia ja en feu Arnau abans del 1018-1026 (4). Fou un dels castells que donà dit cavaller en esponsalici a la seva muller Arsenda, juntament amb el de Guàrdia -aquest topònim es identificat en els Castells Catalans com La Guàrdia d'Ares (5). Nosaltres creiem que es tracta de la Guàrdia de Trepç. Ho sabem pel testament de la pròpia Arsenda, que fou lliurat l'any 1068. Per poder-ne disposar, ellà el llegà a la seva filla Valença, la comtessa del Pallars Jussà, i al seu net Arnau, fill de dita senyora (6). La donació fou ratificada pel marit (7)

- 1) P. Sanahuja Arnau Mir de Tost "revista de Catalunya" 5(1926)p.629
- 2) Gran Geografia Comarcal de Catalunya vol. 16)(Barcelona 1984)p.136
- 3) P. Sanahuja ibid.; F.Fité Reculls... p. 143 doc. XI
- 4) Castells Catalans VI p. 1249
- 5) Ibid. p. 1246
- 6) Tch. doc. 85
- 7) Tch. doc. 97

Del castell no resta gran cosa. Seria interessant fer-hi prospeccions arqueològiques, puix el lloc es esmentat des del s. X i els vestigis són prou interessants.



peramola Malgrat no sie aquest el lloc, volem aquí informar sobre aquest castell, que llinda i limita amb Cortiuda i és a l'altra banda de la Serra que separa Gavarra d'aqueix poble.

Tenim una referència molt primerenca sobre aquest lloc que ens ofereix el famós conveni entre 1018-1026, establert entre el comte de Barcelona i el d'Urgell -vegeu per exemple Alòs o Malagastre-, en el qual s'expressa que el castell de "Petram Molam" i el de "Montagone" (Montanisell) estaven confiats a Arnau Mir de Tost, pel qual el comte d'Urgell en garantia de la seva paraula, els posava, juntament amb el propi Arnau, en penyora (1). En el seu testament, així mateix, Arnau el deixa al seu filla Letgarda i al seu net Guerau, puix el devia posseir en feu pel comte d'Urgell (2)

1) Vegeu Castells Catalans, VI p. 1254; Liber Feudorum Maior, I p. 158-164; també p. 1254 Cast. Catal.

2) Tch. doc. 97

## PALLARS JUSSÀ: Conca d'Allà i zona del Montsec

---

Abella de la Conca	sit. m.	290,4 <sup>0</sup> 46'50''	-42 <sup>0</sup> 09'40''
Sant Romà d'Abella	" "	290,4 <sup>0</sup> 31'10''	-42 <sup>0</sup> 04'10''
Amargós, Torre d'	" "	289,4 <sup>0</sup> 25'55''	-42 <sup>0</sup> 06'10''
Alçamora	" "	289,4 <sup>0</sup> 24'55''	-42 <sup>0</sup> 04'55''
Biscarri	" "	290,4 <sup>0</sup> 47'05''	-42 <sup>0</sup> 05'55''
Castellnou del Montsec	" "	289,4 <sup>0</sup> 27'00''	-42 <sup>0</sup> 06'10''
Montllobar	" "		
Moror	" "	290,4 <sup>0</sup> 31'20''	-42 <sup>0</sup> 04'45''
Mur	" "	290,4 <sup>0</sup> 32'50''	-42 <sup>0</sup> 06'20''
Puigcercós	" "	290,4 <sup>0</sup> 34'10''	-42 <sup>0</sup> 07'55''
Covet	" "	290,4 <sup>0</sup> 45'25''	-42 <sup>0</sup> 05'20''
La Guàrdia de Noguera	" "	290,4 <sup>0</sup> 33'35''	-42 <sup>0</sup> 06'15''
Llimiana	" "	290,4 <sup>0</sup> 36'10''	-42 <sup>0</sup> 04'35''
Llordà	" "	290,4 <sup>0</sup> 46'25''	-42 <sup>0</sup> 06'50''
Sant Martí de les Tombetes	" "		
Sant Miquel de la Vall	" "	290,4 <sup>0</sup> 39'30''	-42 <sup>0</sup> 04'15''
Estorm	" "	290,4 <sup>0</sup> 31'95''	-42 <sup>0</sup> 05'15''
Toló	" "	290,4 <sup>0</sup> 43'05''	-42 <sup>0</sup> 03'30''



FIG. 907

VILLA DE LA FONDA (Pallars Jussà). Centre de l'antiga ciutat romana. El poble molt enlairat mostra encara fesomia de vila.

Es situa sota les restes del castell, tot font d'aigua-zajal i mostrant encara el portic d'entrada al poble.

Sota mateix del castell, s'hi conserva encara el temple romànic lombard de tres naus i campanar aixecat sobre el braç del creuer.

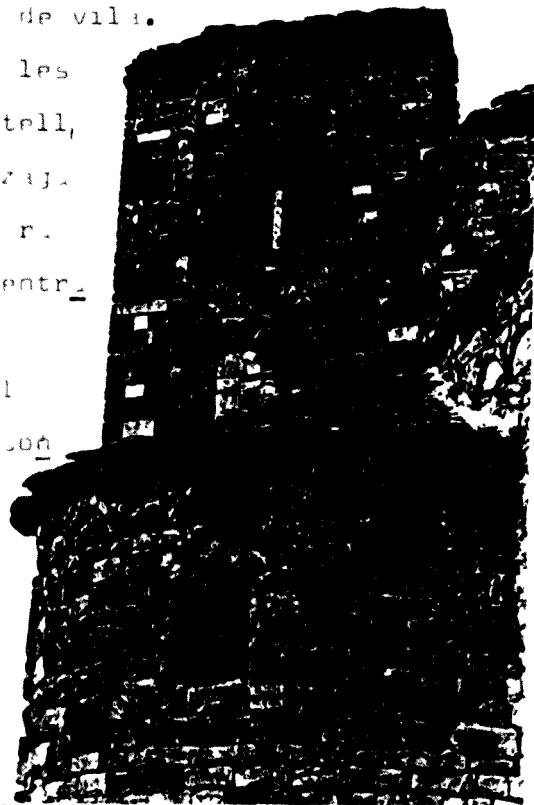


FIG. 908

Per la vila hi havia el camí de pas obligat a la seu d'Urgell des del Pallars.



FIG. 909

SANT ESTEVE D'ABELLA DE LA CONCA esgl. parr.

El castell fou conque-  
rit pels comtes d'Ur-  
gell i formà part del  
seu comtat. En els Cas-  
tells Catalans s'inclou  
entre les conquestes  
d'Arnau Mir de Tost. El  
1033 s'esmentava ja en  
les afrontacions del  
castell de Ilordà; així  
mateix el 1056 s'esmen-  
tava com a límit dels  
castells de Bastús i Or-  
cau.

veure: Castells Catalans  
vol. VI p. 1291 i 1273

liber Feudorum Maior, I p. 121 trans. M. Rosell; també  
p. 125 i 78; hom pot consultar també Gr. Geograf. de  
Catal., 10 p. 164-168

Nota: Els Castells Catalans suposen la Baronia d'Abella  
creació dels successors d'Arnau Mir de Tost, per tal com  
hi apareix signant la consagració de St. Nicolau d'Ager  
(any 1048) un Bernat Mir d'Abella.

L'església de St. Esteve, de tres naus de semblant alçada  
—un xic més elevada la central, sense il·luminació— posseïa



FIG. 910

així mateix tres absis d'hemicicle decorats amb arcuacions senzilles del primer romànic com hom pot veure en les fotografies. El campanar de planta quadrada-rectangular apareix soldat al tram davant del presbiteri de l'absis col.lateral dret; mostra les típiques finestres geminades, així com arcuacions en el coronament i decoració pètria; disposada la pedra formant un dentat en ziga-zaga en el primer pis.

Les voltes són totes de canó reforçades amb arc torals que suporten mitges columnes adossades a pilars rectangulars -4 trams-. Les naus mesuren 17 ms. de llargada i un total d'amplada de 9 ms.. La portada és al mur de migdia, en el qual hi ha també les finestres de doble biaix de la il.luminació.... En la fotografia inferior mostrem la pica, molt primitiva, d'aigua benedicta.



SANT ESTEVE D'ABELLA

FIG. 911



FIG. 912



FIG 913

## ARRELLA DE LA FONDA

Port d'entrada a la vila baronial  
 amb el gran port i el camí empedrat  
 amb pedres i formant un estrionat,  
 que conduïa dalt de la vila i que ser-  
 vija ensem, com camí oblidat pels tra-  
 giners i viants que des del P. llars  
 es dirigien a la seu d'Urgell

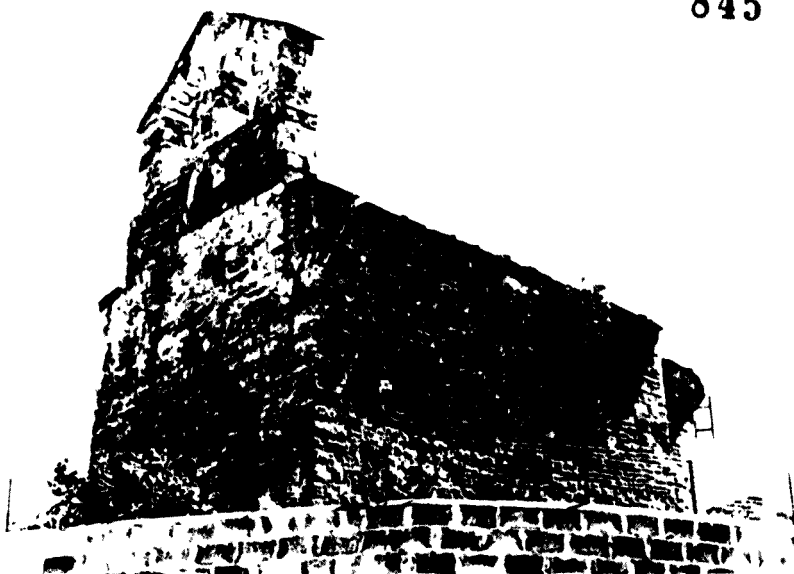


FIG. 914

SANT ROMA D'ABELLA (Pallars Jussà; Conca d'Allà)

El poble s'assenta damunt d'un tossal que corona les restes del castell. L'església parroquial depengué de la d'Abella de la Conca.

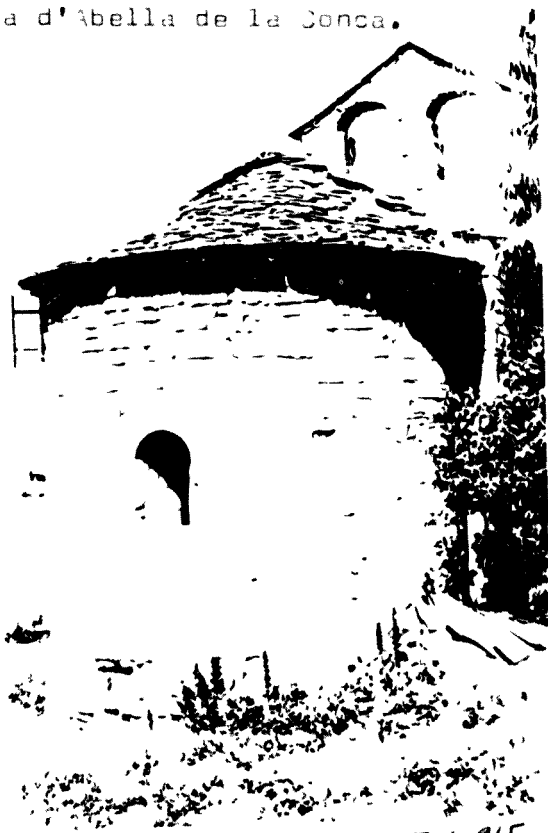


FIG. 915

La localitat formà part fins a les primeries del s. XIX de la Baronia d'Abella. Resten encara <sup>vestigis</sup> del murallat del castell; l'església parroquial apareix, en canvi, molt reformada. El monument més destacat és l'església de Sant Martí que veiem.

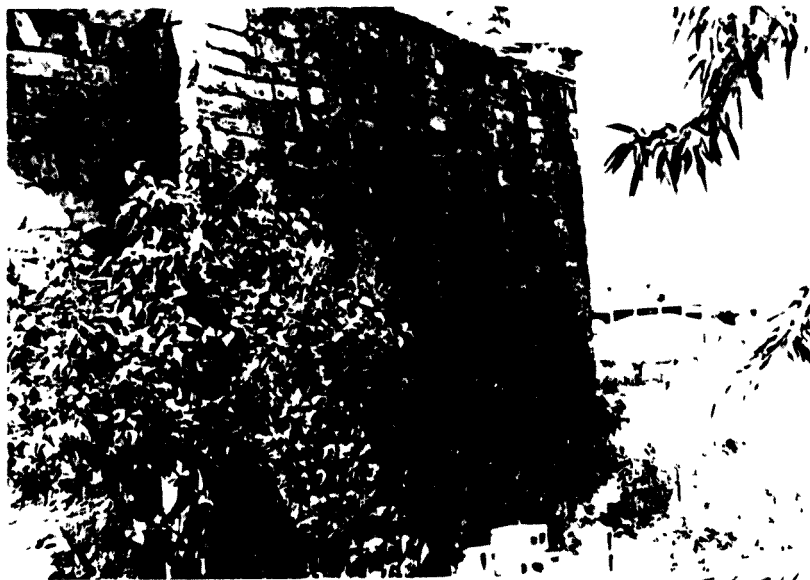


FIG. 916

## SANT MARTÍ DE SANT ROMA D'ABELLA

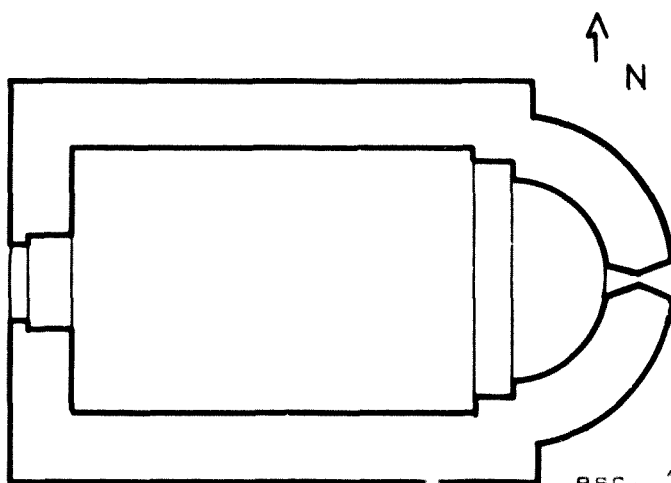
L'ermita actual reaprofi-  
ta un temple anterior del  
s. XI, probablement de me-  
nors mesures. Destaquem la  
presència en ella de restes  
de pintura romànica apare-  
gudes al voler repicar els  
murs; també hi ha aparegut  
les creus de consagració  
pintades en roig.

El més interessant, però,  
és l'antiga ara i altar que  
reaprofitava una ara romana  
que actualment, després de  
gairebé mil anys d'ús, s'ha  
canviat per una altra -ac-  
tualment es pot veure a l'es-  
querra de l'altar actual-  
Dins d'ella hi aparegué el  
pergamí de l'Acta de consa-  
gració data a terme després  
de la renovació ja al s. XIII.  
Era al mateix cubícul de les  
reliquies.



FIG. 917





esc. 1/100  
 dib. 177

SANT MARTÍ DE SANT ROMÀ D'ABELLA

Tipològicament, tant l'estructura com l'aparell és semblant a altres esglésies de la zona, com la de Bastús. Mesura 8 ms. per 3,70 ms. d'amplada i 0,90 de gruix de mur.

partides del terme: Estany de Bastús, Bulles, Calvaris, Plans, Inroda, Mont de Conques, les Esplugues (hi ha una ermita romànica amb la imatge de la Verge, també en talla romànica), Prat de Conques, Font de la Mo, Font de l'Obac, serra de Sant Corneli, Montejuida, Torrents (hi ha les restes d'una església romànica), La Posa (al costat d'Isona, on hi ha l'ermita de St. Sebastí).

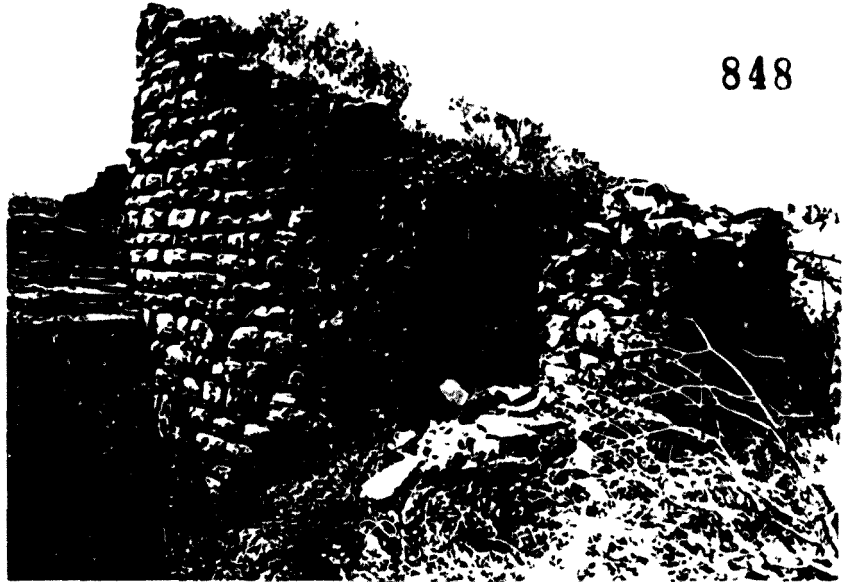


FIG. 918

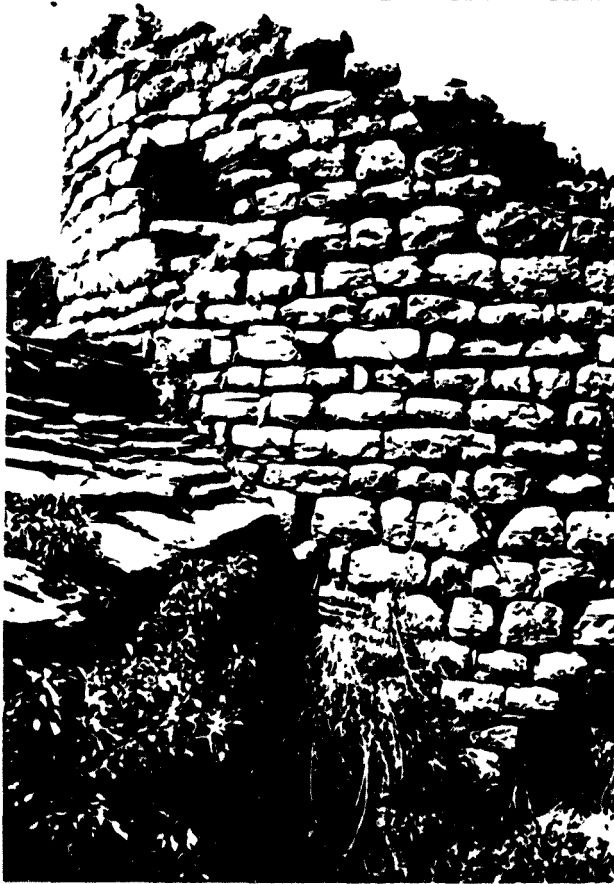


FIG. 919

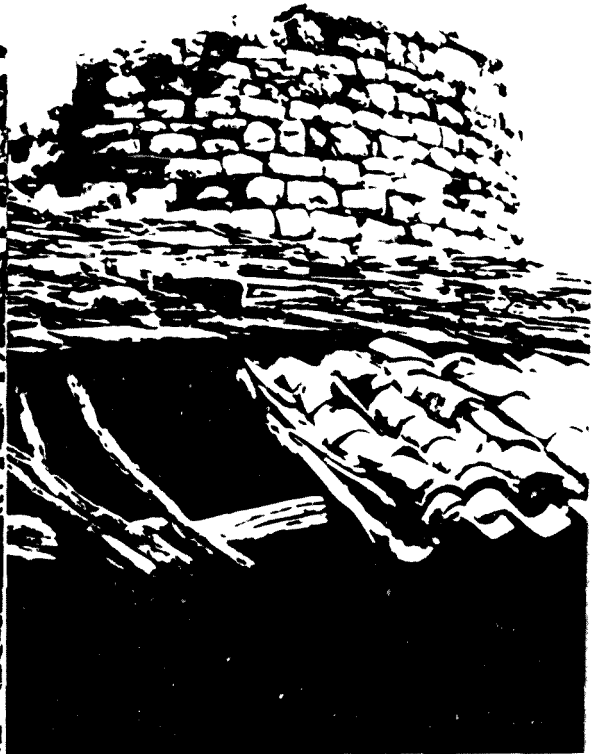


FIG. 920

Torre d'AMARGOS (Pallars Jussà)

Per la banda Nord del Montsec, entre Castelnou del Montsec i La Clua, s'hi troba aqueixa torre del s. X-XI, que formaria part de la línia de torres de frontera per aquesta zona de pas al Pallars des de la Ribagorça, tot enllaçant amb Alçamora, Moró, Estorm. Mur i les de la serra de Montllobar i Puigcercós. L'aparell, bastant irregular i groller, malgrat la fermesa de la construcció, ens parla d'una obra bastant primerenca.



FIG 921

ALCAMORA (Pallars Jussà; banda del Montsec d'Ares) mun.  
de Sant Esteve de la Sarga.

Destaquem la bellesa d'aquest poblet, reclòs sota la gran roca que corona la torre rodona de guaita del seu castell. Tot el poble es disposa sobre el l'om de la serra que corona la roquera del castell, ordenant-se les cases a banda i banda d'un sol carrer que era ensem obligat pels vianants que es dirigien vers la conca del Ribagorçana per creuar el pas de Bonnebei, en direcció a la vall d'Ager, o per travessar el riu en direcció a la Ribagorça. Lloc fronterer entre el Pallars i les terres enllà de la Ribagorça, perfila encara amb la seva torre, que enllaça amb les de la Girveta -a l'altra banda del riu- i de Viacamp -més llunyana- el seu caràcter fronterís.

**DESCRIPCIÓ:**



FIG. 922



FIG. 923

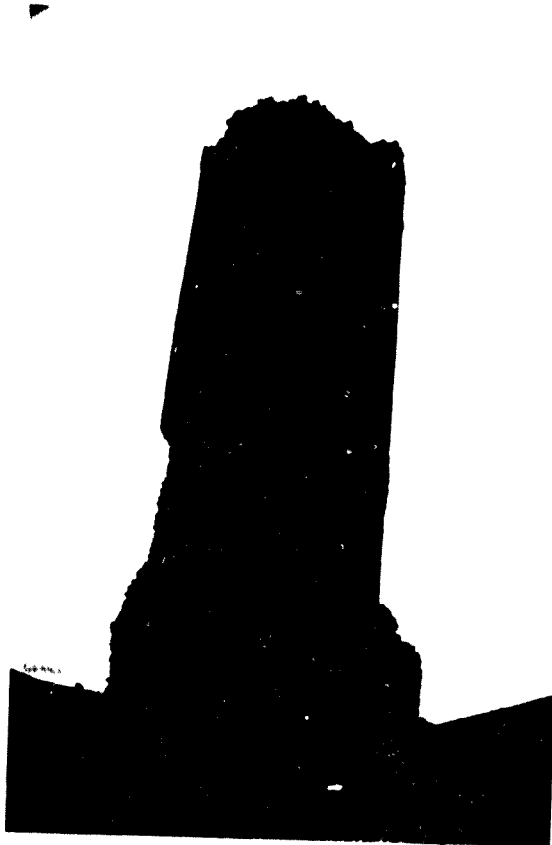


FIG. 924



FIG. 925

ALÇAMORA Torre de guaita. Distints aspectes de la torre.  
En la fotografia esquerra superior veiem l'assentament sobre un cos massís d'obra pètria i argamaça de calç. En la inferior esquerra l'esvoranc on era la portada elevada i un finestral, que correspon a l'esvoranc frontal, de la cara est.

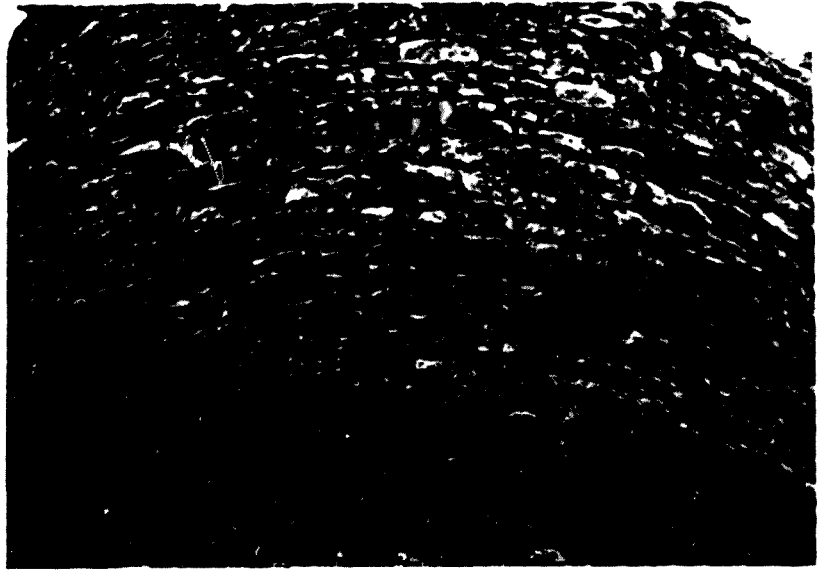


FIG 926

ALÇAMORA. Torre. Detall de l'aparell de la torre resolta amb uns carreus molt irregulars i de petites mesures, que cal considerar molt primitiu i datable a les darreries del s. X o primeries del XI tot més.

Des del castell, una visió de l'únic carrer del poble amb les cases disposades per constituir el propi recinte murat com es veu també a Castellnou del Montsec -lloc proper-, malgrat allí les cases s'orienten almenys per una de les bandes sobre la fàbrica de la muralla. Aquí en canvi són les cases

les que es disposen com forti-

ficació.



FIG. 927

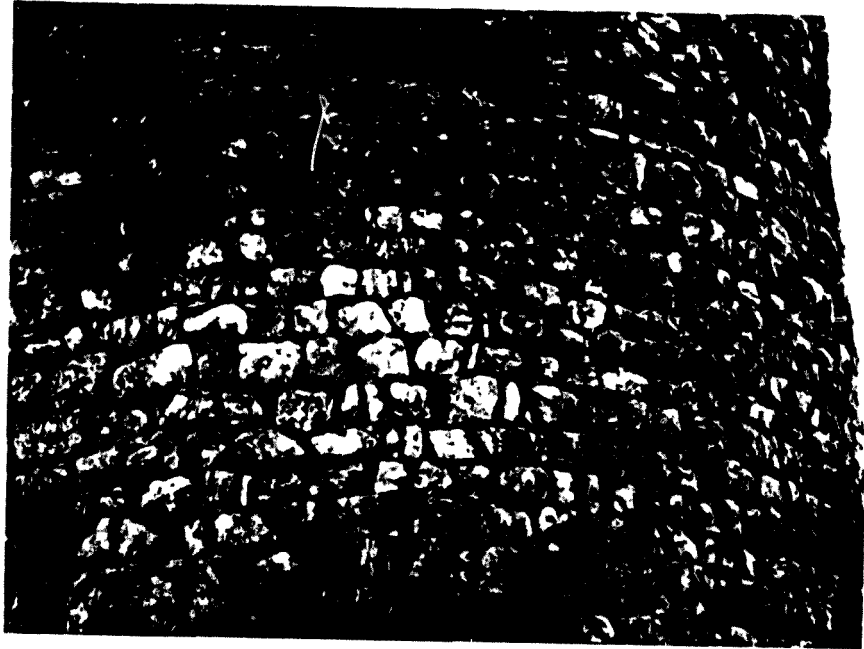
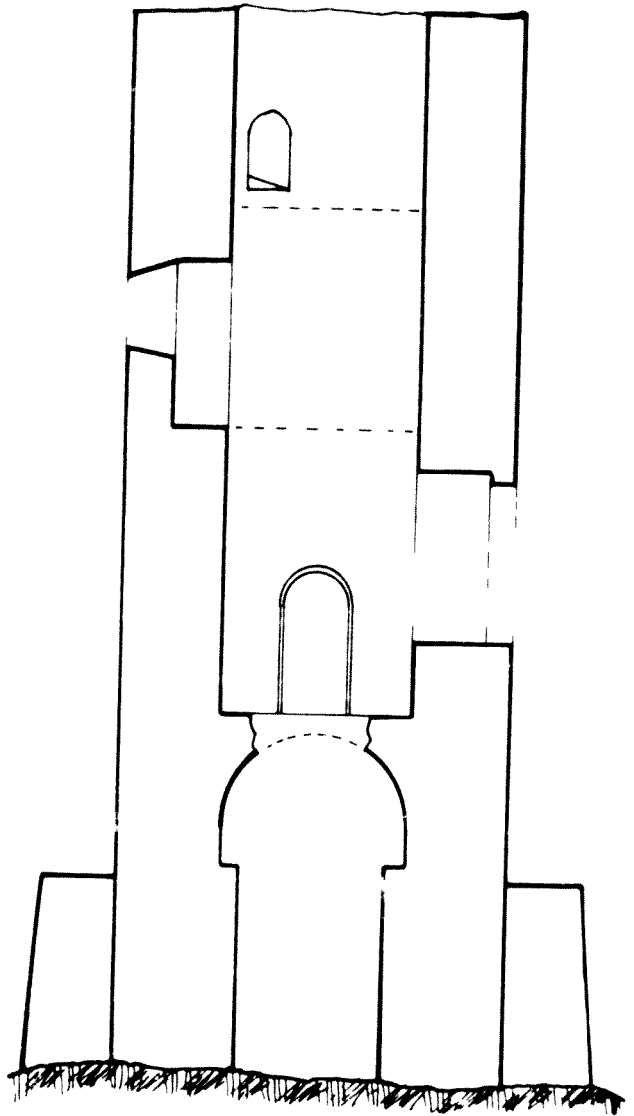
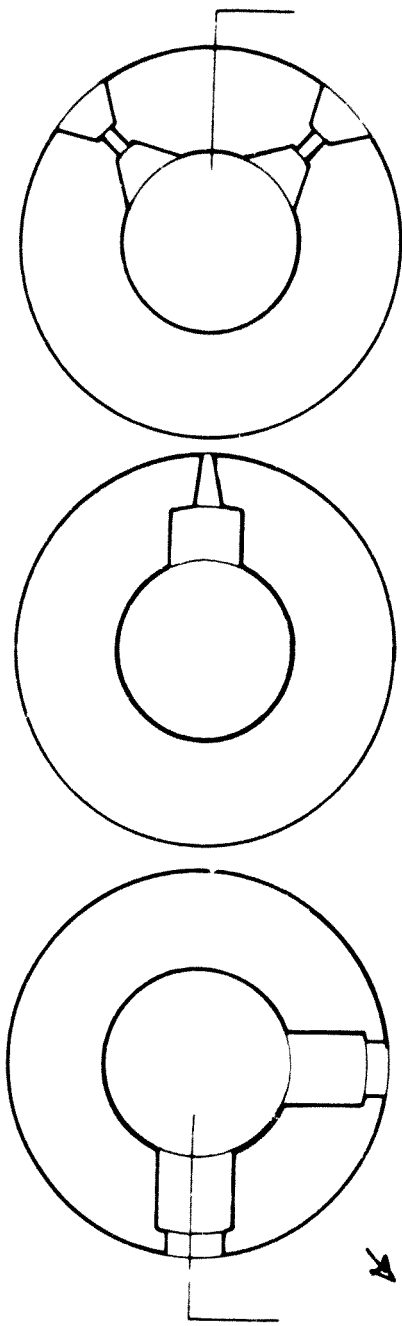


Fig 928

## ALCAMORA Torre

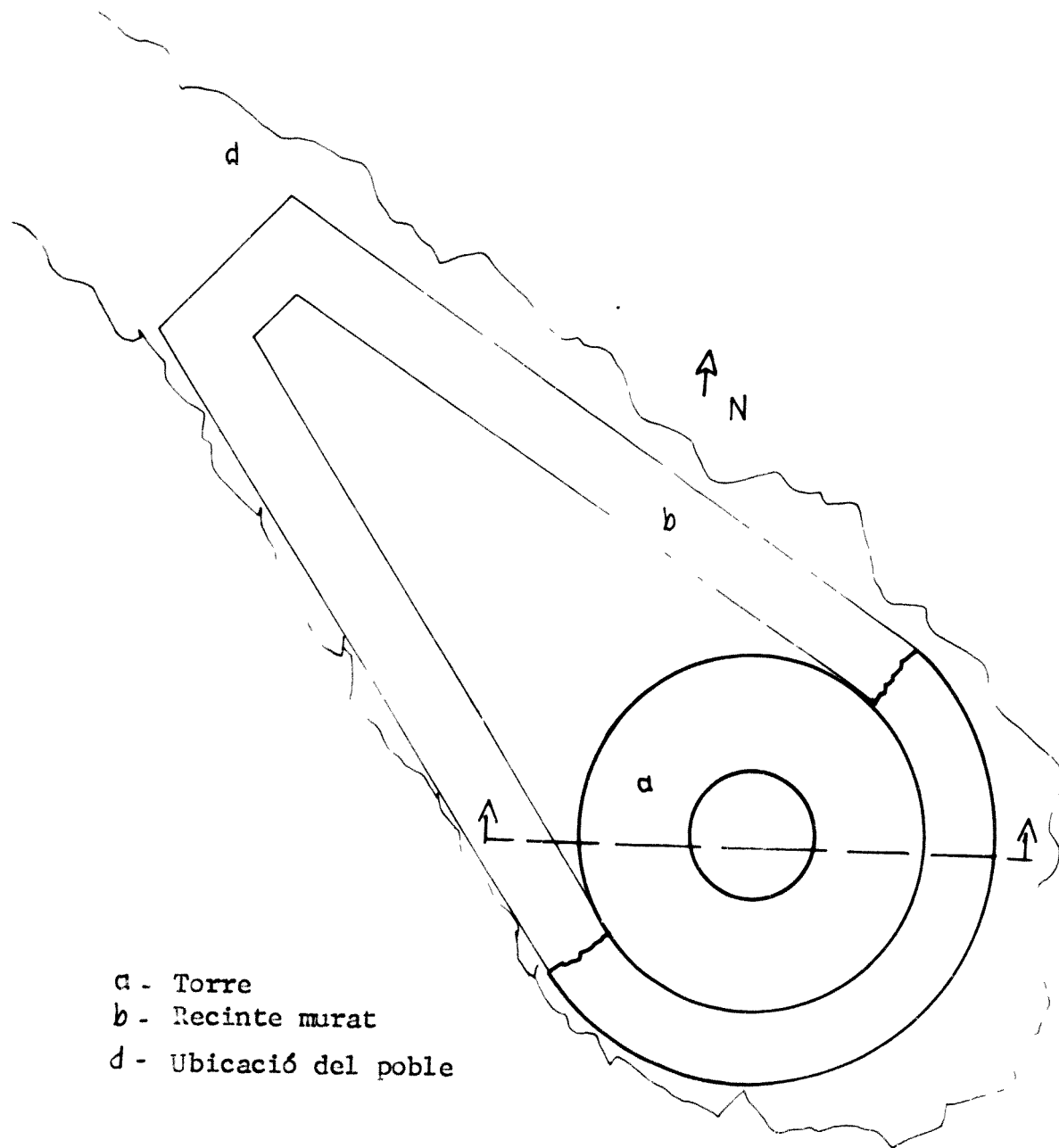
Un altre detall de l'aparell irregular i groller de la torre, certament molt primitiu.

Les primeres referències que s'esmenten del lloc se situen al 1026 i 1033. En aquest darrer any, com a fruit d'una donació que feren els comtes Ramon III del Pallars Jussà i la seva muller Ermessendis, "infra termino castro Mor..."  
 Vegeu: F. Codera Alusiones a campanas de los musulmanes como elemento crítico en los documentos latinos de la Edad Media "Anuari de l'Institut d'Estudis Catalans" (1913-1914) p. 504  
 doc. de Liber Feudorum Major, trans. M. Rosell vol. I p. 73



TORE D'ALCANORA

1817  
Esc. 1/100



- a - Torre
- b - Recinte murat
- d - Ubicació del poble

CONJUNT CASTELLER D'ALÇAMORA

