

## VII. CONCLUSIONS

### 1. CONCLUSIONS REFERENTS A LA NECRÒPOLIS D'OXIRRINC.

Un dels objectius que ens havíem plantejat a l'inici d'aquesta tesi era aconseguir una síntesi dels diferents estils saïtes d'enterrament, prenent com a punt de partida els estudis realitzats fins ara. L'anàlisi dels trets arquitectònics més remarcables de les tombes saïtes ens ha permès fer una classificació tipològica, emprada en la realització d'un catàleg de les tombes que existeixen fins ara. Tot i les peculiaritats d'algunes tombes, hem classificat en cinc grans grups:<sup>486</sup> pit tombs (tombes de pou), shaft tombs (gran tombes de pou), tombes-capella, tombes de pou amb piràmide i palaus funeraris o *grabpalast*.

En aquest inventari s'ha actualitzat la informació de què es disposava, incloent-hi les noves troballes i revisant les antigues tombes, que era el segon objectiu.

Un altre objectiu era l'estudi de la necròpolis saïta d'Oxirrinc i l'anàlisi de les característiques arquitectòniques de les tombes per tal de relacionar-les tipològicament amb altres tombes de la mateixa època. D'aquesta anàlisi es pot deduir quin era el procés de construcció de les tombes saïtes a Oxirrinc.



Fig. 126: Retall en la construcció de la tomba 13.

---

<sup>486</sup> Per a més informació sobre els diferents tipus, consulti's el capítol VI sobre la classificació tipològica de les tombes.

Abans d'edificar la tomba, s'excavava en el terreny una gran fossa o rasa rectangular (**fig. 126**) en direcció est-oest dins el nivell geològic. Aquest estava format per còdols i sorra procedents d'antics terrenys al·luvials, probablement d'algun uadi, i a l'interior es construïa la subestructura de la tomba.

Al sector nord de la Necròpolis Alta es pot observar la gran rasa en què es va edificar la tomba número 1. Les dimensions ens permeten asseverar que s'havia preparat per a l'edificació d'altres tombes de pedra saïta, que no es van arribar a construir. Aquesta rasa també es pot observar en la tomba número 7, en el sector sud-oest de la Necròpolis Alta, així com en les tombes 6, 13 i 14. De fet, l'observació de la presència d'aquest retall va permetre localitzar la tomba número 14 d'Oxirinc.

Aquestes tombes s'envoltaven d'un mur de tancament, generalment de tovot, que acostuma a estar destruït en l'actualitat. La tomba constava d'una superestructura generalment en forma de capella per al culte funerari del difunt, realitzada amb pedra calcària. Gairebé no s'ha conservat cap capella funerària d'aquesta època; per tant, no podem concretar la forma de la superestructura de les tombes saïtes d'Oxirinc. A més d'aquesta raó, la necròpolis oxirrinquita se situa per sota les tombes d'altres èpoques que es construeixen al damunt, eliminant, sense cap dubte, la superestructura.

Les tombes es construïen amb pedra calcària blanca, tallada en blocs de diferents mides. Alguns carreus es desbastaven a la superfície i altres es devien acabar a l'interior mateix de la tomba, tal com s'observa en alguns murs. En aquest darrer cas, l'acabat de la paret presenta una sèrie de marques o canalets (**fig. 127**) fets amb un instrument per picar, que travessen la línia d'unió entre carreus i que només es podien haver fet un cop estaven col·locats els carreus.

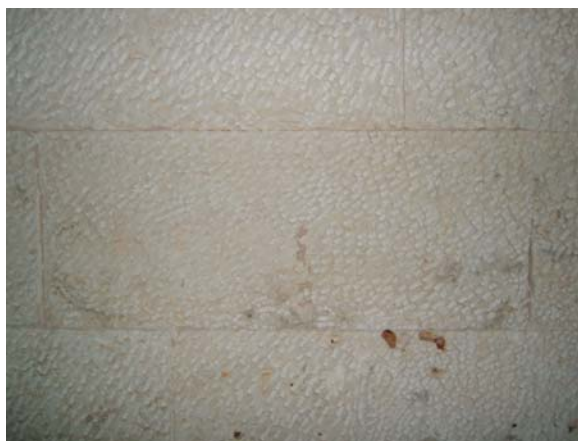


Fig. 127: Detall dels canalets del parament de la tomba número 1.

La pedra calcària amb la qual es feien els blocs procedia, amb tota probabilitat, de les pedreres de Minia, ja que prop del jaciment no s'observa la presència d'aquesta pedra. Alguns dels blocs presenten nòduls petits ferrosos, que, atesa la profunditat a la que es troben les tombes i a l'augment del nivell de la capa freàtica, fan que es deteriori la pedra. Els mòduls arquitectònics són realitzats amb carreus de pedra calcària de mides molt regulars: 1 metre de llargada, entre 0,80 m i 1 m d'amplada i ½ metre d'alçària, units amb morter de calç de color rosat. A la superfície s'han trobat els elements necessaris per arreglar els murs i arrebossar-los amb una capa de morter. Molts dels blocs que es troben a la tomba són trapezoïdals (**fig. 128**), per tal de poder trabar-los millor a l'hora de fer el parament. Els blocs<sup>487</sup> tenen una mica de xamfrà per tal de deixar passar el morter per sota, tècnica que es generalitza en època saïta.



Fig. 128: Bloc trapezoïdal procedent de la tomba número 1.

Les estructures funeràries saïtes d'Oxirrinc es construïen amb un sistema de cambres, que es comuniquen per passadissos. La subestructura d'unes mostra una estructura radial i complexa (tomba 13), però en altres és molt senzilla, amb pou i amb una sola cambra (tomba 6) o amb cambres adossades (tomba 7). Algunes són tombes familiars (tomba 1), sense que coneguem el parentiu que existeix entre els diversos personatges enterrats, ja que la majoria no mostren cap tipus d'inscripció. L'aprofitament<sup>488</sup> de les habitacions de cadascun dels membres de la família a partir d'un vestíbul central és un concepte de planificació que també es va aplicar a les grans tombes de pedra de la Baixa Època. En alguns vestíbuls de pedra

<sup>487</sup> GOYON et alii, *La construction pharaonique*, p. 294.

<sup>488</sup> EIGNER, *Grabbauten*, p. 126.

s'identifiquen, per mitjà de les inscripcions de les llindes de les portes, algunes cambres laterals que van servir de lloc de sepultura dels parents.<sup>489</sup> Aquesta construcció d'una "tomba familiar" està en consonància amb el fort sentit de família a l'època saïta. A Oxirrinc disposem, per ara, d'un exemple de tomba familiar. Malauradament, l'absència de textos no ens ha permès conèixer el parentiu entre els diferents personatges que van ser inhumats a la tomba. Però sí disposem d'una inscripció a la llinda de la porta que comunica la sala 1 amb la sala 5. Es tracta d'un grafit negre amb el nom de Uahibre, l'ocupant d'un dels sarcòfags de la sala 7.

L'accés a l'interior es realitza mitjançant un pou de pedra calcària de planta més o menys quadrada, amb una sèrie de graons que permetien l'accés als obrers. A través d'una porta, que es tapiava amb blocs un cop fet l'enterrament, s'accedia a un distribuïdor o a la cambra funerària pròpiament dita. A la tomba número 1, durant la primera campanya de la Missió, el 1992, es van localitzar uns blocs amb inscripcions. Per la mida que tenien es va creure que podrien ser els blocs que tapaven l'accés a les diferents sales.

Les superfícies internes de les parets presenten diversos tipus de tractament, des de la pedra rugosa, tal com arribava de la pedrera, fins a parets completament llises o lleugerament repicades per a la col·locació de pintures murals. Malauradament, només disposem de pintures murals a la sala 3 de la tomba número 1 i a les portes de la tomba número 7. Les primeres filades del parament (generalment són dues) presenten a les cantonades blocs que estan preparats per poder sostenir el pes dels murs i les voltes. Aquests blocs no són completament rectes, sinó que es corben una mica per tal de fer l'angle de la cantonada (**fig. 129**). La resta de filades s'anaven modificant en funció de la corbatura de la volta.



Fig. 129: Racó d'un mur de la tomba número 1.

<sup>489</sup> A la tomba de Montuemhé es tracta de dos fills; a la de Pabasa, un fill; a la de Padihorresne, dos fills, i finalment a la tomba d'Ankhhor, les sepultures del pare i de la filla indicades en un sarcòfag i en una estela respectivament.

Els terres de les diferents cambres estan pavimentats amb lloses de pedra calcària. Tot i que en moltes d'aquestes el paviment ha estat arrasat, en algunes de les sales es pot observar la banqueteta de fonamentació que dóna la volta a la sala i a l'interior hi ha l'espai per a la col·locació de les lloses horitzontals. Els sarcòfags es dipositaven per damunt del paviment, excepte en el cas de Het, promotor de la construcció de la tomba número 1. Per al seu enterrament, es va excavar una fossa al paviment, amb les nínxols al costat, i es va dipositar el sarcòfag antropomorf sense caixa. La coberta de les sales és una volta de canó, d'arc peraltat (**fig.130**), construïda probablement amb una cintra de fusta.<sup>490</sup> A un metre d'alçària s'inicia la coberta de la sala amb una llum que té uns 2 m de mitjana. L'alçària màxima correspon a la cambra de Het, amb 2,68 m d'alçària. La tomba va ser saquejada a l'antiguitat tal com ho demostren els forats fets a les voltes<sup>491</sup> de les sales 1, 2, 3 i 7 d'uns 45 per 26 cm.

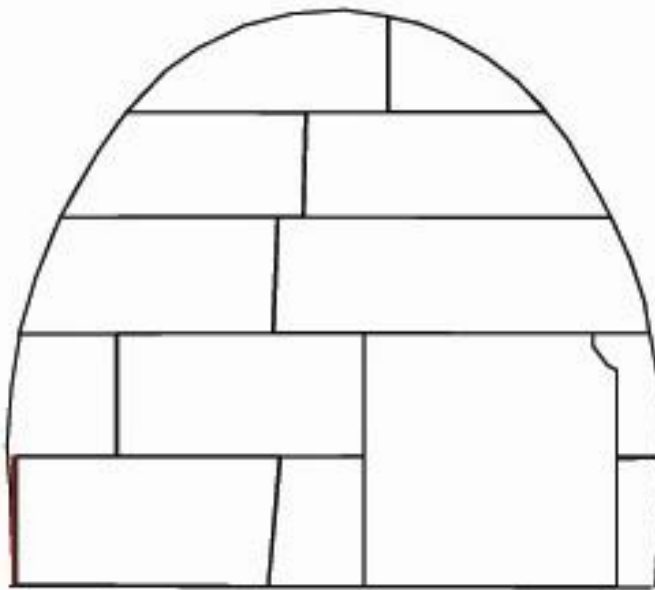


Fig. 130: Secció de la volta de la cambra 5 de la tomba número 1.

Un altre dels objectius era copsar si les tombes d'Oxirrinc tenien una tipologia especial o es podien establir paral·lelismes amb altres tombes saïtes. La tipologia arquitectònica i les mesures dels carreus ens porten a establir un paral·lelisme raonable entre les tombes de pou d'Oxirrinc i les d'Heliòpolis.

<sup>490</sup> Segons AUFRÈRE i GOLVIN, *L'Égypte restituée*, III, p. 210-211.

<sup>491</sup> Tot i que segons Mahmud Hamza eren forats de ventilació i d'il·luminació.

Aquesta comparació s'ha fet principalment entre les tombes de Panehesi i Uadjor a Heliòpolis i les tombes números 1 i 7 d'Oxirrinc.

S'ha constatat que la subestructura de les tombes s'edificava dins d'un retall practicat a l'estrat geològic, que podia estar revestit de pedra calcària o tovot, o no. A Oxirrinc, aquest retall s'observa en gairebé totes les tombes, mentre que a Heliòpolis tenim alguns exemples com els d'Amosisnesuqedu i Psammèticseneb. El material utilitzat per a la construcció de les tombes eren mòduls arquitectònics de pedra calcària amb mides molt regulars: 1 m de llargada, entre 80 cm i 1 m d'amplada i ½ metre d'alçària, unit amb morter de calç rosa.

Pel que fa a la tipologia arquitectònica, ambdós models de tomba consistien en un pou quadrat que menava a les cambres funeràries, amb graons per accedir al final. En el cas de Panehesi, el pou era d'1,05 m de profunditat, mentre que a la tomba número 1 d'Oxirrinc era de 2,35 m. L'entrada a la tomba número 6 d'Oxirrinc també es realitzava mitjançant un pou quadrat i, probablement, aquest sistema també era emprat per accedir a la subestructura de la tomba número 13. La pavimentació de les tombes es realitzava amb blocs de pedra calcària, que es col·locaven dins d'una banqueta de fonamentació. Malauradament, a la majoria de tombes d'Oxirrinc, aquest paviment ha desaparegut.

En el tipus més senzill d'estructura funerària, abans de l'estança funerària hi ha una avantcambra. L'entrada a la cambra funerària s'efectuava per l'est, i aquestes cambres funeràries estaven orientades en direcció est-oest. La cambra funerària de Panehesi mesurava 3,60 m de llarg per 2,10 m d'amplada. La sala 3 de la tomba número 1 d'Oxirrinc, que era la cambra del sarcòfag de Het, tenia unes dimensions de 3,25 m de llarg per 2,65 m d'ample, molt similar a les mesures de la de Panehesi. Però mentre que el sarcòfag a la cambra funerària de Panehesi es va col·locar al paviment, a la tomba número 1 d'Oxirrinc tenia una fossa de 2,50 m de llarg per 1,50 m d'ample, que contenia el sarcòfag antropomorf de granit gris. Aquesta fossa orientada est-oest tenia dos nínxols als costats nord i sud, per a dipositar-hi els vasos canops, i un al costat oest. Els nínxols per a guardar els vasos canops també s'aprecien a la cambra del sarcòfag de la tomba 13 a Oxirrinc i a les cambres de la tomba 7.

El sostre de la cambra funerària de Panehesi, així com els de les tombes d'Oxirrinc, era una volta de canó feta de carreus de calcària. La volta neix a 1,80 m d'alçària a la cambra funerària de Panehesi i, a la tomba número 1, a un m d'alçària. Pel que fa a la decoració de la cambra del sarcòfag, la tomba de panehesi i la tomba número 1 d'Oxirrinc presenten el sostre decorat. Totes dues tenen motius nocturns a la volta: el cel estrellat a la cambra de Het a Oxirrinc, i Nut sobre un cel blau a la cambra de Panehesi. La principal diferència entre aquestes dues tombes és que la de Panehesi només té una cambra funerària i la tomba número 1 d'Oxirrinc era una tomba familiar.<sup>492</sup>

Aquest fet, però, apareix a la tomba de Uadjhor a Heliòpolis, amb diverses sales amb sarcòfags per a l'usuari principal de la tomba i els seus familiars. El pou d'accés de la tomba de Uadjhor tenia 3 m de profunditat, mentre que el de Het era de 4,20 m. La complexitat de les tombes radica en el nombre de sales a la subestructura. Uadjhor tenia una sala orientada en direcció nord-sud, unida a tres cambres, orientades est-oest. A la tomba número 1 d'Oxirrinc, la sala 2, orientada nord-sud, estava unida a dues sales est-oest: sales 3 i 4; i la sala 5, orientada nord-sud, també mena a dues sales: números 6 i 7. Les tombes 7 i 13 d'Oxirrinc també són un model de complexitat subterrània. En el cas de la tomba 7, les tres cambres estan adossades i, en la tomba 13, l'estructura era radial, amb un petit distribuïdor.

Tant a la tomba de Uadjhor com a la tomba de Het a Oxirrinc, el nivell del paviment de la cambra funerària era més baix que el paviment de la tomba. En totes dues, a més, s'ha excavat una fossa per a dipositar el sarcòfag. Les parets de la cambra funerària estan decorades amb fórmules religioses del *Llibre dels Morts* i els *Textos de les Piràmides*.

Després de comparar l'estil de l'arquitectura de les tombes d'Heliòpolis amb les de la Necròpolis Alta d'Oxirrinc, podem inferir que, tot i que les dues necròpolis no es relacionen geogràficament, arquitectònicament tenen similituds. Així, tipològicament, el principal tret de l'estructura d'aquestes tombes de pou o pit-tombs consisteix en un mur de tanca de tovot i una capella de culte de pedra calcària (tot i que no en queden gaires vestigis) i una subestructura.

L'entrada es realitzava mitjançant un pou quadrat de carreus de la mateixa pedra, de 3 a 6 m de profunditat, que conduïa directament a la cambra

---

<sup>492</sup> Tot i que la tomba número 6 d'Oxirrinc és un exemple de tomba per a un sol usuari.



del sarcòfag o, en les tombes familiars, a les cambres funeràries mitjançant passadissos. La direcció de les cambres acostumava a ser est-oest, amb l'entrada a l'est, tot i que hi ha sales orientades nord-sud. El paviment, els murs i els sostres estaven fets amb pedra calcària i els sostres eren de volta de canó. El sarcòfag ocupava la major part de la cambra funerària, de vegades al paviment o en una fossa excavada. Els vasos canops se situaven en uns nínxols als costats de la fossa.

## **2. CONCLUSIONS GENERALS.**

Després d'analitzar les tombes tipològicament, hem arribat a unes conclusions referents a diversos aspectes de les estructures funeràries d'època saïta. Aquestes es refereixen a quatre aspectes diferents: la topografia de les tombes (pel que fa a la ubicació de l'estructura funerària), característiques tècniques (referents a materials i tècniques de construcció), promotor (qui encarrega la tomba) i tipologia (comparació de les tombes amb altres estructures).

### **A. TOPOGRAFIA**

- **Ubicació de les estructures funeràries reials<sup>493</sup> inspirada en èpoques passades.** Els faraons saïtes es van enterrar dins el recinte del temple de Neit a Sais. La localització de les tombes dels reis, dins el pati del temple principal de la ciutat, és un factor que va influenciar el traçat de tot el recinte sagrat. La raó de la ubicació de les tombes dins el *temenos* era evitar els saqueigs que patien les tombes reials.<sup>494</sup> Com que van ser destruïdes en temps faraònics, només es poden obtenir dades de les referències literàries i de la comparació amb altres tombes que tenen una estructura semblant, com les de les Divines Adoradores a Tebes, que també estaven localitzades dins el recinte d'un edifici cultual,<sup>495</sup> en aquest cas el temple funerari del faraó Ramesses III a Medinet Habu. Es pot deduir, doncs, que es van ubicar en aquest indret per raons de seguretat i per

---

<sup>493</sup> La necròpolis faraònica de Sais i la de les Divines Adoradores a Medinet Habu.

<sup>494</sup> Aquesta fórmula ja es va utilitzar durant la dinastia XXI del Tercer Període Intermediari a les tombes reials excavades al pati del temple d'Amon a Tanis.

<sup>495</sup> La importància del seu càrrec el fa quasi equiparable al dels faraons.



legitimar-se, apelant a la tradició. A més, cal destacar la ubicació de les capelles al sud de l'eix central del santuari, que coincideix amb el camí processional de la barca d'Amon durant les processons divines. Les capelles de les esposes divines es troben prop del temple petit de Medinet Habu, el santuari inicial de la dinastia XVIII, que fou considerat especialment sagrat a l'època tardana.

- **Construcció de necròpolis civils prop d'antics cementiris reials.** Aquest afany d'emular els antics faraons de les èpoques glorioses i de voler enterrar-se prop d'ells és degut a la recerca de la confirmació espiritual i política mitjançant un retorn als orígens. En el cas de Tebes, el lloc escollit per a construir les necròpolis era prop de les restes de l'Imperi Mitjà, que són potser les més antigues, dels temples mortuoris, com el de Hatxepsut a Deir el-Bahari i Dra Abu'l Naga. A Memfis, prop dels complexos reials de l'Imperi Antic i de tombes de grans personatges, especialment a Saqqara, Guiza i Abusir.

## B. TÈCNICA

Els materials bàsics emprats per a construir són la pedra calcària i el morter de calç.

- **Pedra calcària.**<sup>496</sup> És una roca sedimentària carbonatada que conté un 50% de calcita, com a mínim. La majoria de vegades, la calcita prové d'acumulacions d'esquelets o de petxines. La calcària es va utilitzar molt com a pedra per a la construcció, ja que el color blanc és símbol de puresa i bellesa. Fins a la dinastia XVIII va ser molt utilitzada (a l'Imperi Antic molt) i després es va reemplaçar pel gres, fins que va tornar a ser emprada de manera general en època saïta. Les principals pedreres de calcària de la zona propera a Oxirinc es trobaven a Minia. Aquesta calcària de les pedreres de Minia són de formació de l'eocè mitjà, amb una pedra calcària blanca alveolada i amb intercalacions d'esquist.

- **Morter.** És un producte endurit obtingut per la barreja de sorra i un aglutinant (argila, guix, calç, ciment...) diluït amb aigua. En aquesta època només hi ha morters de guix o de calç. El morter que s'utilitza en les construccions funeràries d'aquesta època està compost per pedra calcària (en

---

<sup>496</sup> GOYON et alii, *La construction pharaonique*, p. 66-67.

una barreja de carbonissa de calç barrejada amb aigua) i de vegades pedretes molt petites. En alguns casos s'hi afegeix també tafl de color entre ocre i grogós. En moltes tombes apareix un morter de calç d'un to rosat, present també a les tombes d'Oxirrinc. El morter utilitzat a Beni Hasan en una tomba de pedra que sembla saïta és morter rosat groller.

- **Carreus de pedra.** La mida dels blocs o carreus de pedra utilitzats per a la construcció de les cambres funeràries acostumen a tenir unes dimensions molt grans. Disposem d'unes mesures que ens poden ajudar a il·lustrar millor aquest aspecte.

PROPIETARI	NECRÒPOLIS	MESURES DEL BLOC
Uahibretxes	Matareya	1,10 m per 0,28 m
Harbes	Matareya	1,10 m per 0,28 m
Tjanehebu	Saqqara	1,04 m per 0,26 m
Psammètic	Saqqara	0,98 m per 0,24 m
Neferibresaneit	Saqqara	0,23 m per 0,28 m
Petosiris	Ain Xams Est	0,40-1,26 m per 0,14-0,29 m
Pakap	Guiza	1,25 m per 0,38 m
Het	Necròpolis Alta Oxirrinc	0,90-1 m per 0,26-0,41 m

La majoria de tombes de les quals podem disposar de les mesures dels blocs que constitueixen les cambres funeràries, tenen carreus que oscil·len al voltant del metre de llargada i 30 cm d'amplada. El fet que les mides dels blocs de pedra siguin tan semblants en les tombes saïtes de les principals necròpolis d'Egipte, ha fet que aquest sigui un dels criteris a l'hora d'ubicar cronològicament alguna tomba que no presenta característiques arquitectòniques clares.

- **Ús extensiu de la volta de pedra amb dovelles.**<sup>497</sup> Les construccions amb voltes eren emprades en cases i magatzems i en galeries subterrànies de tombes, com a sostres per a sostenir grans portes. S'utilitzava molt la falsa volta o volta per aproximació de filades. Les voltes de canó es construïen amb filades de totxos horitzontals o verticals, tot i que a l'Imperi Antic es fan servir totxos corbats per fer voltes per tal de millorar l'adhesió del morter. Però la

<sup>497</sup> Els arcs simples i voltes de tovtot ja es trobaven en tombes com la T3500 a Saqqara, en el regnat del faraó Qa (dinastia I)

novetat es produeix a la dinastia XXV, quan apareixen les veritables voltes de canó amb dovelles i amb una llum de fins a 2,80 m d'amplada. Les voltes de pedra es van desenvolupar principalment en tres llocs<sup>498</sup> d'Egipte:

- A la cambra funerària de les Divines Adoradores d'Amon Xepenupet I, a les capelles d'Amenirdis, Xepenupet II i Nitocris al recinte funerari de Ramesses III a Medinet Habu.
- A Guiza es coneixen tres o quatre tombes amb un sostre de volta de pedra de 2,80 m d'amplada. L'exemple més significatiu és la tomba de Pakap.
- A Saqqara, les cambres funeràries de Neferibresaneit, Uahibremen i Hor, entre d'altres, mostren uns sostres amb voltes de canó d'1,80 m d'amplada.

### C. PROMOTOR

- **Diversitat d'estructures funeràries saïtes.** El propietari o la persona que encarrega l'edificació de la sepultura té molt a veure amb el tipus de tomba que es construirà. El fet que una tomba mostri elements originals és un detall que marca la importància del personatge i el desig d'individualitat. També queda reflectit en la tomba l'estatus del difunt; tot i ser tombes d'alts funcionaris, la importància del càrrec del propietari de la tomba queda reflectida en la monumentalitat de l'estructura funerària. I, tractant-se de la "casa d'eternitat", s'han de tenir en compte els gustos arquitectònics particulars, ja que a l'hora d'encarregar la construcció de la tomba, els propietaris seguien els dictats de les darreres tendències. En definitiva, els canvis en les estructures i el programa decoratiu de les tombes s'accentuaran depenent de la condició econòmica del propietari de la tomba, de l'espai de què es disposa... però cada tomba té alguna característica pròpia, ja que la variació d'estil i l'execució de les escenes parietals reflecteix el caràcter individualitzat del propietari.

- **Reparició del *rn nfr*.** Durant l'Imperi Antic, era costum que alguns personatges de l'alt funcionariat poguessin adoptar com a nom seu, un dels noms que formaven part del protocol faraònic del rei al qual servien. Aquest títol

---

<sup>498</sup> La volta de pedra és una de les característiques de l'arquitectura funerària saïta i, per tant, present en gran part de les tombes d'aquest període. No obstant això, aquests són els exemples més destacats.

s'anomenava *rn nfr*, traduït literalment com a “bell nom”, i el personatge autoritzat a portar-lo gaudia d'un favor que recompensava molts anys de servei o una acció gloriosa. Els personatges que tenien un “bell nom” pertanyien a la cort: militars, preceptors, escribes, funcionaris de l'administració o del palau reial. Els *rn nfr* basilòfors estaven escrits, generalment, amb el cartutx reial del sobirà. La reaparició d'aquest costum de moda a l'Imperi Antic coincideix amb les primeres manifestacions de la renaixença saïta, per tal d'afirmar la seva independència enfront els invasors. Tal com es feia a l'Imperi Antic,<sup>499</sup> els personatges que tenien un *rn nfr* es comptaven entre els membres de l'alt funcionariat. Els exemples més antics de “bell nom” basilòfor són d'època de Psammètic II, ja que no s'ha trobat cap funcionari que porti un *rn nfr* en època de Psammètic I. Aquest costum segueix en el regnat d'Àpries i es va mantenir per als alts funcionaris que van sobreviure a Amasis. La utilització del cartutx reial pot ser utilitzat com a *terminus post quem*,<sup>500</sup> en una espècie de protesta davant els perses, ja que a la dinastia XXVIII desapareix. Durant el regnat de Psammètic II s'han trobat vuit alts personatges de la cort amb *rn nfr* basilòfor. El primer que apareix amb aquest costum és Horiraa (Neferibrener) que significa “Psammètic II és bell”. Ja portava un *rn nfr* en època de Necaou II però se'l va treure quan va pujar al poder Psammètic II. Sota Psammètic II i Àpries els “bells noms” coneguts deriven del nom reial,<sup>501</sup> ja sigui un dels cartutxos (Uahibre), el cartutx més un epítet laudatiu o elogiant una qualitat (Uahibremen)<sup>502</sup> o posant el faraó sota la protecció d'una divinitat (Neferibremerire). Un exemple el constitueix Neferibresaneit, anomenat Hor, que es va enterrar a Heliòpolis.<sup>503</sup> Durant els regnats d'Àpries i Amasis molts alts funcionaris continuen inscrivint en els seus monuments un *rn nfr* en honor a Neferibre Psammètic II.<sup>504</sup> En canvi, hi ha pocs funcionaris que utilitzin el *rn nfr* d'Àpries i Amasis, indicant, segons Aubert,<sup>505</sup> que ja devia estar en desús.

---

<sup>499</sup> De MEULENAERE, *Le surnom*, p. 29.

<sup>500</sup> AUBERT, *Statuettes égyptiennes*, p. 280-281.

<sup>501</sup> De MEULENAERE, *Le surnom*, p. 27.

<sup>502</sup> AUBERT, *Statuettes égyptiennes*, p. 220.

<sup>503</sup> AUBERT, *Statuettes égyptiennes*, p. 222.

<sup>504</sup> Aquest és el cas de Neferibresaneit, enterrat a Saqqara en una tomba doble juntament amb Uahibremen. Sembla que va néixer sota el regnat de Psammètic II, tot i que va desenvolupar la carrera administrativa amb Amasis.

<sup>505</sup> AUBERT, *Statuettes égyptiennes*, p. 220.

## D. TIPOLOGIA

- **Relació de les tombes amb l'Osireion.** Durant tota la Baixa Època, el culte al déu funerari Osiris agafa molta importància. Els seus temples de culte a Abidos i Karnak mostren, en època saïta, tota una sèrie d'edificacions que certifiquen la devoció popular. Són els osireions o tombes d'Osiris, que proliferen en aquest període.<sup>506</sup> L'Osireion d'Abidos, el cenotafi més el més famós de tots, és un edifici rectangular subterrani d'unes dimensions de 30 m per 45 m, al qual s'accedia per un pilono de tovoth, a l'oest del qual no en queda gairebé cap vestigi. L'accés al subterrani es feia a través d'un portal de tovoth i un passadís llarg descendent de 130 m i amb volta, que està en angle recte amb l'eix principal. La cambra devia estar coberta i no apareix un pati obert. L'estructura arquitectònica i simbòlica de l'Osireion servirà com a model a les tombes, especialment a les de l'Assassif a Tebes.<sup>507</sup> En aquestes estructures funeràries s'incorporen aspectes de planta i repertori temàtic de l'Osireion d'Abidos; el passadís de circumval·lació de l'estructura subterrània d'algunes tombes, com la de Harwa i la de Petamenope, tenen la funció d'aïllar la tomba de l'entorn. Simbòlicament representa la zona del delta on Isis va enterrar Osiris, en un intent de protegir-lo del seu germà Set. A l'estructura de les tombes tebanes també es poden trobar vasos per a plantes, la presència d'arbres i d'aigua (per exemple a la tomba d'Ibi, Pabasa, Ankhhor i Sesonquis), que s'han de concebre en relació amb el concepte de resurrecció osiríaca i d'un dels aspectes del déu Osiris, com a divinitat de la vegetació. Hi havia jardins davant el primer pilono de les tombes monumentals de l'Assassif (per restes de plantes que s'han trobat a les tombes de Mutirdis i Padihorresne, i forats per a arbres davant el primer pilono i primer pati d'Ankhhor). Un altre dels elements que posa en relació l'estructura de les tombes amb l'Osireion és el pati obert de les grans tombes tebanes que està situat en un nivell inferior. Aquesta construcció té un referent en la tomba del rei Djed (dinastia I), on també apareix

---

<sup>506</sup> L'Osireion era una estructura funerària, generalment subterrània, que reproduïa la tomba del déu Osiris, tal com els egipcis la imaginaven. Simbolitzava l'illa primordial de la creació, un espai pels poders de resurrecció d'Osiris amb els elements essencials d'una tomba. La part central acostumava a estar envoltada d'un canal i, possiblement, estava recobert de terra amb arbres plantats.

<sup>507</sup> THOMAS, *Saïte tombs*, p. 90-92.

un pati enfonsat i de la qual es deia que era la tomba d'Osiris.<sup>508</sup> Per aquest motiu, el pati obert simbolitza aparentment la idea de la tomba d'Osiris i, simbòlicament, representa l'espai dedicat al déu Re (el sol i la llum) en contraposició amb els espais subterranis que representen Osiris (la foscor i l'ultramón). Dins la sala funerària, Eigner<sup>509</sup> ha comparat la posició del sarcòfag amb el culte al déu funerari. En alguna de les tombes, com la de Montuemh , el sarcòfag est  situat al centre de la sala i apareix rodejat d'est tues de diferents divinitats, com si estiguessin vetllant el difunt, que passa a convertir-se, des de l'Imperi Nou en el mateix d u Osiris i comparteix el seu dest . Aquesta relaci  es mant  a la tomba d'Ankhhor, on el sarcòfag estava al centre de la cambra funerària, sobre el paviment i envoltat d'una fossa, com si fos una illa.<sup>510</sup> La cambra funerària queda, finalment, sota el pati obert que cont  restes de plantes, el que l'uneix simb licament al culte a Osiris i, en conseq ncia, a l'Osireion.

- **Similituds de les “grabpalast”<sup>511</sup> amb la divisi  estructural d'una casa.** La tomba eg pcia  s primerament una estructura funcional. Com a “casa d'eternitat” t  la funci  de servir com a resid ncia final del cos i de l' nima del difunt.  s per aix  que algunes tombes tebanes de la zona de l'Assassif tenen una estructura que es pot comparar amb l'arquitectura dom stica. La configuraci  tripartida del pl nol de la tomba (acc s, cambres de culte i habitacions funeràries)  s paral·lela a la recepci , sales on es desenvolupa l'activitat dom stica i habitacions privades d'una casa gran. El pati obert d'algunes tombes tebanes a l'Assassif es pot comparar amb la sala central de la casa, ja que  s un dels elements m s importants de l'estructura funerària.

- **Similituds de les “grabpalast” amb la divisi  estructural d'un temple funerari.** Es pot establir un paral·lelisme entre les tres parts de la planta d'una tomba d' poca sa ta i la divisi  dels temples funeraris reials de l'Imperi Nou. En ambdues construccions trobem un pati de cerim nies (que equivaldria al primer pati), un pati d'ofrenes (assimilar al pati obert) i el santuari (que era la

---

<sup>508</sup> En aquesta tomba es va localitzar una escultura d'Osiris on apareix fecundat per un mil  que representa la deessa Isis.

<sup>509</sup> EIGNER, *Grabbauten*, p. 141.

<sup>510</sup> Aqu  torna a fer refer ncia a l'illa del delta on Isis va amagar el cos d'Osiris per protegir-lo de Set.

<sup>511</sup> L'escala imponent de les tombes (les cambres, passadissos i els n nxols i cambres per enterrar els familiars) fa que se les anomenin “Palaus funeraris”. Aquest terme s'utilitza en aquest context no nom s fent refer ncia a les grans tombes de funcionaris de l'Assassif, sin  a altres tombes semblants d'Egipte com la de Bakenrenef a Saqqara.

cambrà funerària). En aquestes tombes, com en la majoria hi havia, a més, un espai dedicat al culte del difunt, amb l'estela de falsa porta i un espai on poder realitzar les ofrenes.

- **Paral·lelisme entre les tombes tipus mastaba de l'Imperi Antic i les tombes reials de Sais i de les Divines Adoradores a Medinet Habu.**<sup>512</sup> La tipologia més comuna de tomba d'alt funcionari durant l'Imperi Antic va ser la mastaba. L'origen es remunta a l'època tinita, quan els faraons i els alts funcionaris s'enterraven en aquesta construcció. La tipologia de la mastaba clàssica de l'Imperi Antic constava d'una superestructura de planta rectangular construïda amb tovo o pedra en forma de banc, amb els murs inclinats. A l'interior del nucli hi havia les diverses estances que conformaven la capella funerària dividida en sala de pilars, pati, serdab i cambra de culte, amb l'estela de la falsa porta i la taula d'ofrenes. Com que eren tombes familiars, cada cambra de culte estava connectada a un magatzem per a guardar-hi les ofrenes. Un pou al centre de la superestructura connectava la capella amb la cambra funerària, on només es col·locava el sarcòfag. Tal com hem vist, les tombes reials de Sais i les de les Divines Adoradores reuneixen en el mateix espai la capella funerària a la superestructura i la cambra funerària a la subestructura. A la superestructura es troba la capella de culte funerari com a la mastaba. Mitjançant un pou s'uneix la capella cultual amb la cambra funerària, a l'estil de les tombes de funcionaris de l'Imperi Antic.

Les tombes saïtes, doncs, mostren una sèrie de característiques que confirmen l'arcaïsmes present a la dinastia XXVI. Tot i això, s'ha d'entendre aquest terme en positiu, tenint en compte la revisió de temes i les readaptacions realitzades, tant a nivell d'arquitectura com de temàtica. Per altra banda, malgrat la classificació tipològica que hem realitzat de les tombes, gairebé cadascuna d'aquestes presenta alguna particularitat. Això les fa úniques, remarcant l'individualisme present en aquesta època.

Finalment, les noves troballes i els estudis que segueixin a la descoberta de tombes saïtes ens ajudaran a completar la informació sobre les estructures funeràries saïtes, les quals representen l'últim gran moment d'esplendor de la cultura indígena faraònica.

---

<sup>512</sup> STADELMANN, *MDAIK*, 27, p. 111-123.



## MAPA DE LES PRINCIPALS NECRÒPOLIS SAÏTES

