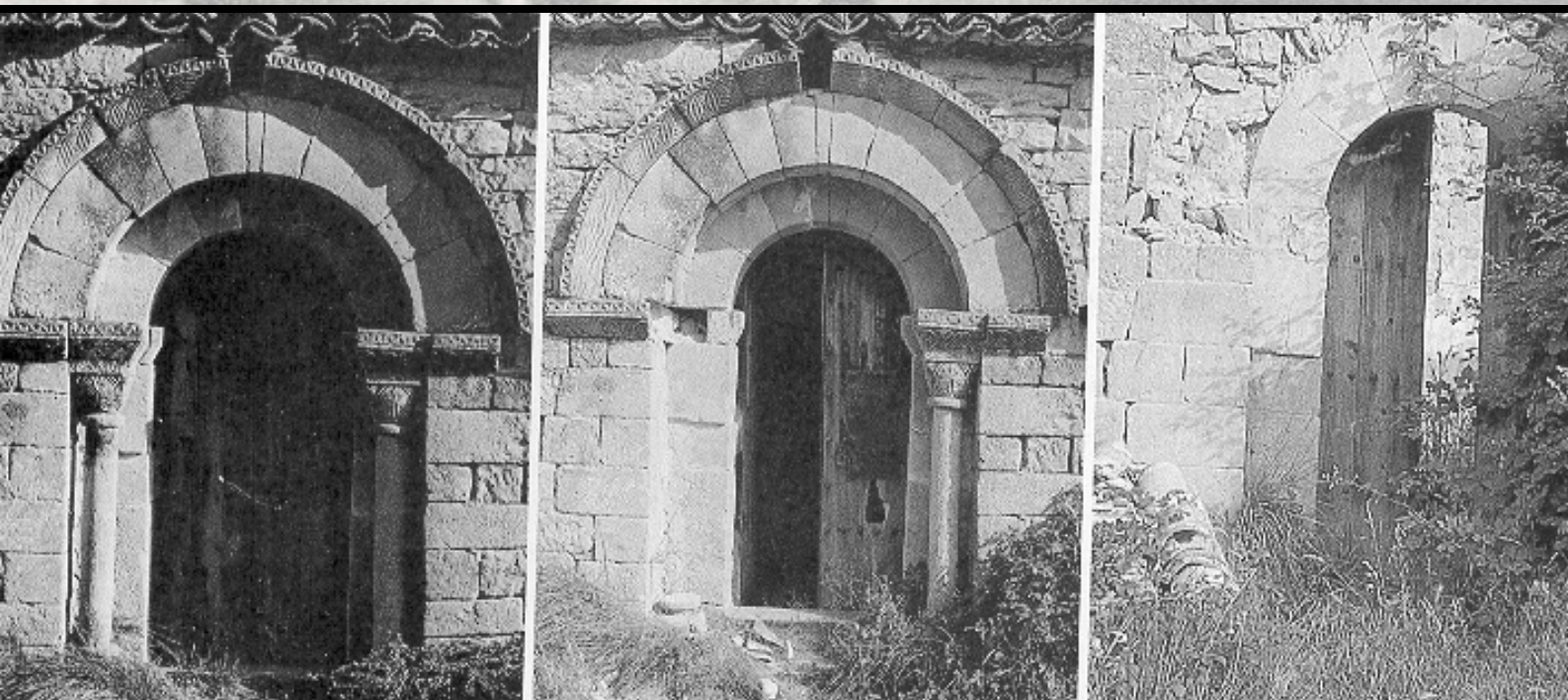


L'ESPOLI DEL PATRIMONI
ARQUEOLÒGIC I
HISTÒRIC-ARTÍSTIC: L'ALT PIRINEU
CATALÀ AL SEGLE XX.

JORDI CAMPILLO QUINTANA





1.Introducció

Objectius

Darrerament, comença a ser força freqüent veure com els mitjans de comunicació es fan ressò d'importants i espectaculars robatoris –un exemple seria el robatori d'una de les versions del quadre d'”El crit” d'Edvard Munch-. No és, però, un fet aïllat ni extraordinari, són molts els objectes de valor històric i artístic, sense comptar jaciments arqueològics o paleontològics que, a diari, desapareixen arreu del planeta i amb tots ells, una part important de la història humana; passen desapercebuts pel fet de no tenir l'entitat suficient per a atreure l'atenció de les agències de notícies i, no obstant això, el robatori i el comerç fraudulent de peces, obres, etc., sostretes és una de les principals fonts de criminalitat a nivell mundial.

L'Alt Pirineu és un espai caracteritzat per una situació geogràfica i socio-econòmica pròpia de l'Alta muntanya: relleu abrupte, clima rigorós, activitat agrària preponderant, dèficit d'infraestructures i equipaments i una feble ocupació humana (Sabartés 1998: 17). Les característiques esmentades no l'han mantingut aliè a aquesta problemàtica, i posar-ho de rellevància és un dels principals objectius que persegueix aquesta tesi; mitjançant l'anàlisi dels factors, dels personatges, dels diferents períodes, dels materials, dels robatoris i desaparicions d'objectes, etc., constatarem les característiques pròpies de l'espoli durant tot el segle XX a les sis comarques alt-pirinenques: Cerdanya, Alt Urgell, Alta Ribagorça, Pallars Jussà, Pallars Sobirà i la Val d'Aran.

A partir de les particularitats de cada robatori podem establir aspectes comuns i atemporals, però també trets diferencials entre ells (la influència de les modes, les tècniques utilitzades, les causes, la comercialització, etc.) que poden orientar als professionals de la protecció a l'hora d'estudiar i adoptar les mesures necessàries per a la salvaguarda del patrimoni històric d'aquestes comarques.

Ha de servir igualment per a prendre consciència i sensibilitzar a institucions i particulars de la importància del llegat que hem heretat i dels perills que l'amenacen, així com de la importància de la seva protecció. Malgrat el que pugui semblar, no es tracta d'episodis aïllats (només un petit percentatge d'ells

apareixen als mitjans de comunicació, per exemple), sinó de fets força més comuns i estesos del que creiem.

També, i de passada, ha de servir per desmitificar alguns dels subjectes dels robatoris, ens referim bàsicament als lladres, que la literatura i el cinema han revestit, en moltes ocasions, de qualitats molt allunyades de la realitat (el lladre de guant blanc, educat i mogut per fortes motivacions filantròpiques). Aquesta imatge, com tindrem ocasió de veure, dista molt de la figura real d'aquest tipus de personatge, sense gaire formació i amb unes aspiracions econòmiques per sobre de qualsevol altre motivació.

Per últim, també ens agradaria que obrís un nou camp d'estudi, que fins aquests moments ha estat obviat. Voldríem que servís de motivació a investigadors d'arreu per tal que incidissin, amb els seus estudis, en aquesta problemàtica.

Antecedents, estat de la qüestió

Abans de tot, hem de puntualitzar que tractarem sobre l'espoli de material moble. Intentar englobar en aquesta mateixa tesi l'espoli del patrimoni immobiliari i les responsabilitats d'administracions, privats i institucions encarregats de llur conservació l'hagués convertida en una obra extensíssima i a la què no haguéssim pogut fer front donades les lògiques limitacions de temps.

Quan vam decidir el tema de la tesi, ja vam veure de seguida que intentar un estudi tan ampli no seria gens fàcil. D'entrada vam endegar una recerca bibliogràfica sobre la temàtica i vam quedar molt sorpresos en trobar molt poques obres que tractessin sobre l'espoli artístic i arqueològic.

Per a intentar obtenir una visió general del fenomen comptàvem amb ben poques obres. En primer lloc una obra de l'any 1985 ofería una visió del fenomen a escala mundial i reflexionava sobre la moralitat de certes adquisicions i la legitimitat de

determinades actuacions governamentals i privades². Una altra obra, molt més recent, publicada el 2002, se centrava en l'estudi del fenomen al nostre estat els últims anys³. A més, hi havia tot un conjunt d'obres, majorment publicades entre finals dels anys seixanta i inicis dels setanta, on s'analitzaven els *modus operandi* d'espectaculars robatoris⁴, la comercialització d'obres robades⁵ o, fins i tot, l'experiència personal d'investigadors policials o privats⁶.

Malgrat tot, sí que existia tota una sèrie d'estudis puntuals i publicacions que, de forma transversal, analitzaven el tema: articles informatius i d'investigació a diaris i a revistes especialitzades en art o de temàtica general. També hi ha estudis policíacs a nivell estatal o internacional, així com congressos i conferències d'estaments implicats en la conservació i protecció del patrimoni⁷. En definitiva doncs, l'obtenció d'una visió general del fenomen a escala mundial significava enfrontar-se a una gran dispersió de la informació. A més a més, moltes publicacions ja tenien alguns anys, i algunes d'elles començaven a trobar-se lleugerament desfasades, donats els canvis produïts dins del món de l'espoli cultural: les noves estratègies de comercialització dels productes robats, les motivacions i les causes, els personatges, etc. Tot això implicava ser força crític amb la documentació que anàvem recollint, en destriar-la i contrastar-la amb informacions procedents d'altres fonts: entrevistes personals, documentals televisius recents, articles periodístics actuals, etc.

Si ja no disposàvem de gaire material pel que fa a obres generals, encara més preocupant era l'absència d'obres referents al Pirineu; tan sols en tenim constància d'una i centrada en el període de la guerra civil⁸. Majorment, les obres generals a què hem tingut accés enfoquen el problema de manera puntual,

² Paczensky, G., i Ganslmayr, H. 1985. *Nefertiti quiere volver a casa. Los tesoros del tercer mundo en los museos de Europa*. Barcelona: Ed. Planeta.

³ Lluent, J.M. 2002. *Expolio y fraude en el arte*. Barcelona: Centro Universitario E.A.E. Winterthur.

⁴ Esterow, M. 1973. *The art stealers*. Nova York: Edit. Mac Millan.; Leitch, D.1969. *The discriminating thief*. Nova York: Edit. Holt, Rinehart and Winston.

⁵ Meyer, K. E. 1973. *The plundered past*. Nova York: Edit. Atheneum.; Middelmas, K. 1975. *The double market. Art theft and art thieves*. Westmead (Anglaterra): Edit. Saxon House.

⁶ Adams, L. 1974. *Art cop. Robert Volpe: Art crime detective*. Nova York: Dodd, Mead & Company.

⁷ Aquí cal destacar, entre d'altres, els congressos i publicacions periòdiques de l'ICOM, d'INTERPOL o de la UNESCO sobre protecció dels béns culturals.

⁸ Castells Serra, J. 1975. *Martirologi de l'església d'Urgell, 1936-1939*. La Seu d'Urgell: Bisbat d'Urgell: 225-262.

esmentant només alguns robatoris més o menys superficialment⁹. Més abundants són els articles i reportatges periodístics, generalment ben documentats, publicats a revistes i a diaris; hom troba l'explicació de la desaparició d'alguna talla, retaule, frontal d'altar, quadre, etc. del seu lloc original, i quin periple ha seguit per acabar fornint una o altra col·lecció museística pública o privada. Calia doncs, obrir noves vies informatives, com ara les hemeroteques, els arxius i les entrevistes personals.

Pel que fa als capítols relacionats amb el Pirineu, i a mesura que avançava la investigació, observàvem moltes i, a la vegada, lògiques diferències. Durant tota la primera meitat del segle XX, i fins ben entrats els anys seixanta, el material és bastant escàs i lligat, gairebé exclusivament, a publicacions més o menys generals. A partir dels anys seixanta, el volum del material augmenta exponencialment amb l'oferta dels mitjans de comunicació, les fonts estadístiques policials, les fonts judicials, les entrevistes, etc. Això provoca irremissiblement una certa descompensació quantitativa pel que fa al contingut dels capítols.

La primera meitat de segle s'ha d'enfocar des d'un punt de vista casuístic, és a dir, fent anàlisi dels casos dels que en tenim constància, veure les circumstàncies que hi concorren, i treure'n un seguit de conclusions vàlides pel període. És, sobretot, per a gran part de la segona meitat del segle XX on aquesta tesi és una eina veritablement útil, quantitativament i qualitativa; les estadístiques són més fiables, especialment durant l'últim terç de segle.

Estructura del treball

En un altre ordre de coses, i per tal d'optimitzar els resultats científics, ens calia adoptar una estructura adient que, necessàriament, inclogués: una primera part, introductòria, que servís per a emmarcar el fenomen de manera àmplia, i una segona part caracteritzada per una ubicació espacial i una periodització temporal

⁹ Per exemple els volums VI, VII, XIII, XV i XVI de "Catalunya Romànica". Fundació Enciclopèdia Catalana. Barcelona.

basada en criteris objectius. Per aquesta raó hem estructurat la tesi de la següent forma:

1. Un primer bloc introductor (Capítols 2 i 3). En el primer dels capítols es presenten de manera succinta, aspectes com el significat de patrimoni cultural i espoli així com algunes de les causes que el provoquen. Finalitzant el bloc, s'ofereix una visió actual de com es manifesta l'espoli a nivell estatal i internacional. En el capítol 3, analitzem la metodologia aplicada, tant els objectes entorn dels quals girarà la tesi com les fonts d'investigació utilitzades.

2. Un segon bloc (capítol número 4) analitza quines han estat les característiques de l'espoli del patrimoni cultural a la zona de l'Alt Pirineu durant el segle XX.

El primer bloc s'enceta amb la definició dels significats de patrimoni cultural i espoli, aquest últim des d'un punt de vista legal i terminològic. Entenem que era preceptiu fer una breu anàlisi d'ambdues definicions, però sense aprofundir en el tema, per tal de no entrar directament en una qüestió en la què no estem avesats i que tampoc no és l'objectiu perseguit en aquest estudi.

En el mateix bloc analitzem algunes de les causes i motivacions més habituals que s'apunten com a responsables dels espolis i cloem amb una visió actual de l'espoli artístic i arqueològic: com es manifesta a diferents continents, analitzant, concretament, la situació d'alguns dels països europeus més afectats i Espanya. Amb aquest capítol finalitza el primer bloc de la tesi.

Per últim, era obligat definir la metodologia utilitzada per analitzar el fenomen de l'espoli al Pirineu: primerament, descrivint els tipus d'objectes i posteriorment totes les fonts d'informació.

En el segon bloc estudiem l'espoli durant el segle XX a les comarques de l'Alt Pirineu: La Cerdanya, L'Alt Urgell, els dos Pallars, L'Alta Ribagorça i la Vall d'Aran. Per a aquesta part de l'estudi hem adoptat una periodització cronològica dividida pròpiament en cinc capítols: inicis de segle fins a mitjans del 1936, de

mitjans de 1936 a 1960, de 1961 a 1984, de 1985 a 2004 i closa per un últim capítol sobre el panorama de l'espoli a Catalunya els últims 25 anys. La classificació ha estat dissenyada atenent a una sèrie de criteris referencials i per tant no es poden aplicar "*stricto sensu*"; les dates no responen, en alguns casos, a ruptures ben definides entre els finals d'uns períodes i els inicis d'uns altres.

Abans però d'optar, en aquests capítols, per una estructura basada en criteris de caràcter cronològic, havíem arribat a considerar-ne unes altres basades en diferents premisses, com ara en conjunts de materials dividits en dos grans grups: art civil i art religiós. No obstant això, de seguida vam veure que, com a mínim, un factor desaconsellava aquest plantejament:

La raó per a desestimar-lo resideix en el fet que aquest suposaria una important tasca d'inventari minuciós i un marcat caire estadístic que, no cal dir, seria irrealitzable; no disposem de la informació necessària per saber quins eren els objectes que formaven part del patrimoni cultural, tant civil com religiós, a inicis del segle XX i, encara menys, per saber quin n'és el seu parador actual, el periple seguit i, si durant el període comprès, han patit algun episodi que poguéssim definir com a espoli. Només unes obres, molt poques, i la majoria d'elles cabdals, han deixat escrita la història del seu pas pel segle XX. També és cert que, a nivell eclesiàstic, es realitzen inventaris d'objectes de culte de les diferents parròquies durant les anomenades "visites pastorals", però aquestes, tot i ser bones fonts d'informació, només són aptes per a períodes molt més antics i en cap cas per a una època tant recent com la que comprèn aquest estudi¹⁰, el segle XX.

Mentre recollíem i tractàvem materials i informacions, en definitiva, mentre avançava la investigació i en fèiem una primera valoració de conjunt, ja albiràvem una sèrie de connotacions de caire temporal i es començava a perfilar la fesomia d'aquells capítols. Tot depenent del moment en què es cometien els espolis, se'n desprenien una sèrie de característiques pròpies que ens permetien establir uns períodes força lògics i ben definits a partir de criteris objectius, com: els llocs on es produïen, els objectes sostrets, la situació socio-econòmica de les zones

¹⁰ Informació facilitada per en Mn. Jesús Castells, Arxiver adjunt del Bisbat d'Urgell

afectades, etc. A més a més, les dates finals de cada període coincideixen amb fets especialment rellevants. En definitiva, doncs, vam creure que un estudi d'aquest tipus podia resultar molt més revelador partint d'una periodització temporal.

Els capítols d'aquest bloc han estat construïts, sobretot, a partir de l'estudi d'alguns dels episodis que hem pogut conèixer sobre l'espoli al Pirineu i dels quals hem pogut observar-ne les causes, els personatges, la ubicació; en definitiva, analitzar-ne les característiques i, a partir d'elles, intentar extreure'n unes conclusions a nivell de període. Això ens ha permès conèixer quins són els fenòmens que es repeteixen o, fins i tot, que es perpetuen en els diferents períodes.

Així doncs, els capítols queden definits de la següent forma:

1) Un primer apartat abasta des d'inicis del segle XX i fins a mitjans de l'any 1936, moment en què esclata la Guerra Civil espanyola. En aquest apartat s'inclou una sèrie d'episodis històrics de l'espoli a la serralada pirinenca. Aquest període es caracteritza per l'aparició del fenomen excursionista i l'interès per certes obres d'art, sobretot religioses, per part de col·leccionistes estrangers i d'alguns museus catalans.

2) L'inici del següent apartat el marquen els fets del juliol de 1936 i la important destrucció provocada pels aldarulls ocorreguts a començaments de la Guerra Civil, en què el patrimoni religiós va resultar greument malmès. Un cop finit el conflicte armat i la consegüent afectació sobre el patrimoni, s'obre una etapa caracteritzada per la precarietat econòmica, conseqüència directa de la repercussió tan negativa que el conflicte bèl·lic va tenir sobre la població i sobre les estructures productives d'arreu del territori. Les dificultats econòmiques tindran un efecte negatiu sobre els béns culturals que se'n ressentiran considerablement, sobretot pel que fa a la seva conservació durant tot aquest període. Es constata, durant tots els períodes, un progressiu descens de la població a gairebé totes les comarques pirinenques, que portarà a la reducció dràstica de les poblacions i, fins

i tot, al despoblament total de molts nuclis, molt especialment entre aquest període i inicis del següent.

3) La data d'inici del següent període no està tan ben definida com l'anterior; adquireix un to més difós. A principis dels anys seixanta apareixen una sèrie de fenòmens que tindran una incidència directa sobre el patrimoni:

a) La densitat demogràfica pirinenca segueix minvant progressivament i arribarà a assolir els nivells mínims durant aquest període, deixant deshabitats alguns pobles i reduint d'altres fins a la mínima expressió.

b) L'obertura de l'estat espanyol cap a l'estranger, l'aparició del fenomen turístic que donarà a conèixer, entre moltes d'altres coses, un ric patrimoni poc valorat i pitjor conservat, i que alhora coincideix amb l'interès mostrat per molts col·leccionistes estrangers en obtenir objectes artístics de l'estat espanyol. En aquesta línia i per sorprenent que sembli, l'enllaç matrimonial entre la casa reial belga i l'aristocràcia espanyola, materialitzat el 15 de desembre de 1960 amb la boda de Balduino i Fabiola, va despertar el gust per l'art hispànic en els col·leccionistes belgues i, per extensió, en els centreuropeus.

c) Un incipient canvi d'actitud de les autoritats franquistes envers el patrimoni palesat en el "Decreto de 28 de març de 1963" de revisió del Codi Penal de 1944, i que suposava un major grau de protecció legal del patrimoni respecte de diferents agressions; d'una banda, s'augmentaven les penes contra els actes comesos contra el patrimoni cultural, i d'altra banda, s'ampliava la protecció a determinats objectes de rellevant valor històric, artístic o natural.

Dintre d'aquest capítol també podríem diferenciar dos moments, marcats per l'any 1977, considerat, per estaments policials, com l'any on s'inicia veritablement l'espoli a nivell estatal. Aquest període es perllonga fins el primer quinquenni dels anys vuitanta, coincidint amb tres dates que considerem de cabdal importància:

- a. La detenció a Sitges, el 1982, del famós lladre Erik el Belga, que va actuar per tota la serralada pirinenca i, en definitiva, per tot el nord peninsular.
- b. A nivell judicial, el 25 de juny de 1983 es promulga la “Reforma urgente y parcial del Código Penal”, on es comença a aplicar un tipus agreujat quan en casos de furt o robatori afectin objectes amb valors històric-artístics.
- c. L’aparició de la primera llei administrativa sobre patrimoni històric en molts anys, concretament des de l’any 1933: es tracta de la llei 16/85 “Ley del Patrimonio Histórico Español”, el 1985, que venia a regular i protegir legalment el patrimoni cultural estatal, i dotava d’una eina bàsica d’actuació tant a l’administració com a les forces i cossos de seguretat de l’estat.

4) Aquest penúltim apartat analitza els dos últims decennis, des de mitjans dels anys vuitanta i fins l’actualitat. El període ve marcat:

- a. Per l’aparició d’un mercat nacional de consum d’art i d’antiguitats molt rendible i per una ampliació dels gustos dels col·leccionistes. Això provocà de forma indirecta un augment dels tipus d’objectes sostrets (amb l’increment de l’interès per certs objectes de caire etnològic o mobiliari antic, per exemple).
- b. El panorama arqueològic; els avenços tecnològics afavoreixen la consolidació dels detectors de metalls com a forma il·legal de prospecció als jaciments. Tot això comporta l’abastament d’un mercat il·legal paral·lel al realitzat per vies legals. A més, l’augment de l’activitat constructiva de segones residències posarà de relleu la incapacitat de l’administració de controlar els danys provocats en jaciments arqueològics.

- c. Per últim, val a dir, que els darrers anys es constata un augment de robatoris en domicilis particulars, dirigits a la sostracció d'obres d'art i antiguitats.

5) El darrer apartat contextualitza l'espoli en territori català en aquests darrers vint-i-cinc anys, fent una especial menció d'aquells fets més destacables i amb una major repercussió social i mediàtica.

Per últim, en l'apartat de conclusions, tindrem l'oportunitat d'analitzar i comprendre la pèrdua de gran part del patrimoni cultural pirinenc al llarg del segle XX: des de les causes atemporals, als fenòmens pròpis de cadascun dels períodes que hem proposat. De pas, i vistes les mancances, animem a les administracions a l'adopció de mesures preventives i reactives, humanes, materials i legals, a fi i efecte d'assolir un òptim, o si més no, un acceptable grau de protecció i conservació del patrimoni cultural.