



# El Patrimoni Arquitectònic, una font per a l'ensenyament de la Història i les Ciències Socials

## El pensament i la pràctica docent dels professors

Margarita Lleida Alberch

**ADVERTIMENT.** La consulta d'aquesta tesi queda condicionada a l'acceptació de les següents condicions d'ús: La difusió d'aquesta tesi per mitjà del servei TDX ([www.tdx.cat](http://www.tdx.cat)) i a través del Dipòsit Digital de la UB ([diposit.ub.edu](http://diposit.ub.edu)) ha estat autoritzada pels titulars dels drets de propietat intel·lectual únicament per a usos privats emmarcats en activitats d'investigació i docència. No s'autoritza la seva reproducció amb finalitats de lucre ni la seva difusió i posada a disposició des d'un lloc aliè al servei TDX ni al Dipòsit Digital de la UB. No s'autoritza la presentació del seu contingut en una finestra o marc aliè a TDX o al Dipòsit Digital de la UB (framing). Aquesta reserva de drets afecta tant al resum de presentació de la tesi com als seus continguts. En la utilització o cita de parts de la tesi és obligat indicar el nom de la persona autora.

**ADVERTENCIA.** La consulta de esta tesis queda condicionada a la aceptación de las siguientes condiciones de uso: La difusión de esta tesis por medio del servicio TDR ([www.tdx.cat](http://www.tdx.cat)) y a través del Repositorio Digital de la UB ([diposit.ub.edu](http://diposit.ub.edu)) ha sido autorizada por los titulares de los derechos de propiedad intelectual únicamente para usos privados enmarcados en actividades de investigación y docencia. No se autoriza su reproducción con finalidades de lucro ni su difusión y puesta a disposición desde un sitio ajeno al servicio TDR o al Repositorio Digital de la UB. No se autoriza la presentación de su contenido en una ventana o marco ajeno a TDR o al Repositorio Digital de la UB (framing). Esta reserva de derechos afecta tanto al resumen de presentación de la tesis como a sus contenidos. En la utilización o cita de partes de la tesis es obligado indicar el nombre de la persona autora.

**WARNING.** On having consulted this thesis you're accepting the following use conditions: Spreading this thesis by the TDX ([www.tdx.cat](http://www.tdx.cat)) service and by the UB Digital Repository ([diposit.ub.edu](http://diposit.ub.edu)) has been authorized by the titular of the intellectual property rights only for private uses placed in investigation and teaching activities. Reproduction with lucrative aims is not authorized nor its spreading and availability from a site foreign to the TDX service or to the UB Digital Repository. Introducing its content in a window or frame foreign to the TDX service or to the UB Digital Repository is not authorized (framing). Those rights affect to the presentation summary of the thesis as well as to its contents. In the using or citation of parts of the thesis it's obliged to indicate the name of the author.

**EL PATRIMONI ARQUITECTÒNIC, UNA FONT PER A  
L'ENSENYAMENT DE LA HISTÒRIA I LES CIÈNCIES SOCIALS**

**EL PENSAMENT I LA PRÀCTICA DOCENT DELS PROFESSORS**

**TESI DOCTORAL**

**de**

**MARGARITA LLEIDA ALBERCH**

**Codirigida per**

**Dr. JOAQUIM PRATS CUEVAS**

**Dr. JOAN SANTACANA I MESTRES**

**Departament de Didàctica de les Ciències Socials**

**Facultat de Formació del Professorat**

**Universitat de Barcelona**

**Març, 2008**

## **CAPÍTOL 3**

### **LA METODOLOGIA DE LA INVESTIGACIÓ EMPÍRICA**

#### **INDEX**

#### **3.1. Estratègia metodològica**

#### **3.2. Les variables de la investigació**

#### **3.3. Descripció de l'instrument I de la investigació: el grup de discussió**

- 3.3.1. Justificació teòrica de la tècnica del grup de discussió.
- 3.3.2. La reunió amb el grup de professors.
  - 3.3.2.1. Fases del treball
  - 3.3.2.2. El professorat participant
  - 3.3.2.3. Els objectius del grup i les preguntes de la sessió
  - 3.3.2.4. Planificació i disseny de la reunió
  - 3.3.2.5. Descripció i clima de la reunió

#### **3.4. Descripció de l'instrument II de la investigació: el qüestionari**

- 3.4.1. Justificació teòrica de la tècnica del qüestionari
- 3.4.2. La població i la mostra investigada
- 3.4.3. Descripció del qüestionari de la investigació
  - 3.4.3.1. Disseny del qüestionari pilot
  - 3.4.3.2. El qüestionari definitiu
  - 3.4.3.3. El Diari de Bitàcora
- 3.4.4. El processament de les dades obtingudes



### 3.1. ESTRATÈGIA METODOLÒGICA DE LA INVESTIGACIÓ

En el primer capítol de la investigació s'han definit les finalitats de l'estudi; s'ha concretat el problema a investigar; s'han definit les preguntes i els objectius i s'han plantejat les hipòtesis.

En el segon capítol de la investigació, s'ha fet una revisió conceptual de tots aquells factors i fonaments disciplinars que cal tenir en compte per establir unes bases didàctiques per l'ensenyament del patrimoni arquitectònic com a font històrica.

Ara, en el tercer capítol, es passa a descriure i explicar el desplegament metodològic i els instruments emprats per fer el treball de camp, l'estudi empíric. Interessa a la investigació saber quins són els coneixements dels professors envers la didàctica del patrimoni arquitectònic; les seves idees i concepcions i la seva pràctica docent.

I com saber els coneixements, el pensament i la pràctica del docent? Hi ha diversos mètodes per investigar en el camp educatiu. L. Cohen i L. Manion entenen per mètodes “esa gama de aproximaciones empleadas en la investigación educativa para reunir los datos que van a emplearse como base para la inferencia y la interpretación, para la explicación y la predicción”<sup>1</sup>.

J. L. Hayman<sup>2</sup> opina que hi ha bàsicament tres tipus d'investigacions educatives: les de tipus històric, els estudis de casos i els estudis d'observació de la realitat. L. Cohen i L. Manion<sup>3</sup>, anomenen “estudis retrospectius” als estudis de tipus històric; es basen les investigacions sobre fets passats. Els estudis de casos, es caracteritzen perquè utilitzen mostres de població molt petites i fan servir les tècniques pròpies de la sociologia, la psicologia, i l'antropologia. Utilitzen el mètode descriptiu i experimental.

Hi ha diferents línies de treball i tipus d'estudi que permeten l'observació de la realitat docent:

---

<sup>1</sup> L. COHEN i L. MANION: *Metodos de investigación educativa*. Madrid. Ed. La Muralla, 1990, pàg. 71

<sup>2</sup> J. L. HAYMAN: *Investigación y educación*. Barcelona. Ed. Paidós. 1981, pàg. 80-103

<sup>3</sup> L. COHEN i L. MANION: *Métodos de investigación educativa...*

A) La investigació experimental. Quan l'investigador manipula i controla una variable independent, la investigació és de tipus experimental. Consta de dos elements: la manipulació i la descripció per determinar els efectes i canvis produïts pels efectes de la manipulació. Per autors com D.T.Campbell i J.C. Stanley<sup>4</sup> la investigació experimental és la única que permet resoldre les disputes sobre la realitat i la pràctica docent i per verificar la introducció de millores. Les investigacions experimentals poden fer-se en condicions de laboratori o d'estudis de camp.

B) La investigació descriptiva. Aquest és el cas quan l'investigador no controla la variable independent. L'objectiu d'aquestes investigacions és observar, descriure i avaluar certes característiques sobre un tema o situació particular. L'instrument més comú que es fa servir és l'enquesta per qüestionari. Segons L.Cohen i L. Manion<sup>5</sup> la majoria de les investigacions i els mètodes emprats són descriptius: observen els individus, grups, mètodes, materials, etc. amb la finalitat de descriure, comparar, contrastar, classificar, analitzar i interpretar la realitat educativa. J.W. Best<sup>6</sup> considera la investigació descriptiva com la forma de recerca que es preocupa per les condicions existents, les pràctiques dels docents, les creences i aptituds que predominen i les tendències que s'observen. Hi ha diferents estudis de tipus descriptiu:

- Estudis longitudinals: també anomenats estudis de seguiment. Recullen dades al llarg d'un període de temps per observar i descriure les variacions del mateix grup.
- Estudis de grups: mètodes prospectius que permeten examinar les variacions individuals en les seves característiques o trets, i realitzar corbes de creixement individual. Són apropiats quan l'investigador vol establir relacions causals.
- Estudis transversals: produeixen una fotografia instantània d'una població en un moment determinat. La instantània individual de l'estudi proporciona a l'investigador les dades per a una investigació retrospectiva o prospectiva.
- Estudis de tendència o prospecció: examinen dades registrades per establir esquemes dels canvis que ja s'han produït, amb la finalitat de predir el que

---

<sup>4</sup> D. T. CAMPBELL i J. C. STANLEY: "Experimental and quasi-experimental. Designs for Research on Teaching" a N.L GAGE (Comp.): *Handbook of Research on Teaching*, Chicago, Rand McNally and Co., 1963, pàg 172.

<sup>5</sup> L. COHEN, L. MANION: *Métodos de investigación...*pàg. 101

<sup>6</sup> J.W. BEST: *Research in Education*. Nova Jersey, Prentice-Hall, Englewood Cliffs. 1970

passarà. El problema d'aquests estudis és la intrusió de factors impredecibles que poden invalidar les prediccions formulades.

- Estudis observacionals: una o més persones observen el que succeix en una situació educativa real i registren els esdeveniments d'acord a un esquema. S'ha de tenir present, però, que la presència de l'observador-investigador pot alterar i modificar l'ambient de l'aula i contaminar els resultats.

- Mètode per enquesta: és el mètode més emprat en el món de l'educació. El subjecte està implicat activament en la provisió d'informació sobre sí mateix. L'enquesta és útil quan es destina a l'obtenció de dades descriptives que la gent pot proporcionar a partir de les idees, conceptes i experiència pròpia. No és un bon mètode per establir les causes i els efectes, especialment pel que respecte als mètodes i estratègies d'ensenyament.

La tesi que ara es presenta és una **investigació descriptiva** que des d'una metodologia **empíric-analítica** observa i analitza la realitat docent. La investigació es proposa l'estudi de les relacions i regularitats de les diferents variables amb la finalitat de saber quins són els coneixements, idees i pràctiques dels professors en quant a l'ús del patrimoni arquitectònic a les classes d'història i ciències socials. La metodologia educativa empíric-analítica es centra en les manifestacions externes de la realitat docent, considerada aquesta com a predecible i generalitzable. Des d'aquesta metodologia interessa especialment l'ús de tècniques quantitatives que puguin ser mesurades i analitzades matemàticament sota models estadístics.

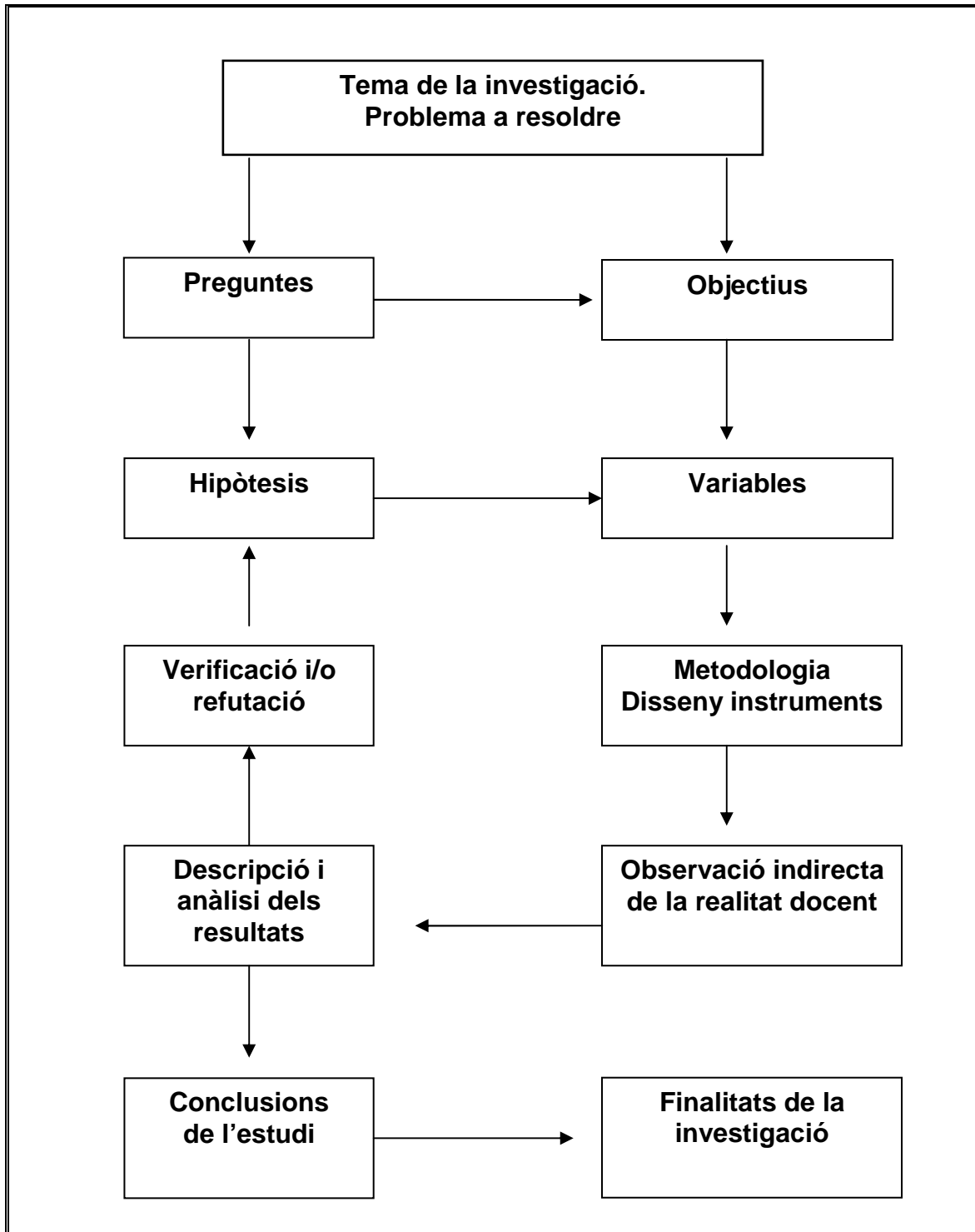
El treball de camp d'aquesta investigació té per finalitat recollir dades i informació rellevant per conèixer i poder descriure els coneixements, el pensament i actuació del professorat envers l'ús del patrimoni arquitectònic. Hi ha diferents tècniques d'observació: l'observació directa, l'observació documental i l'observació per enquesta. En aquest cas, s'ha emprat l'observació a través de l'enquesta.

La investigació fa servir mètodes propis de **l'observació indirecta** i utilitza **instruments qualitius i quantitius** per conèixer la realitat del professorat. La investigadora ha dissenyat dos instruments d'observació per enquesta: el **grup de discussió** i el **qüestionari**.



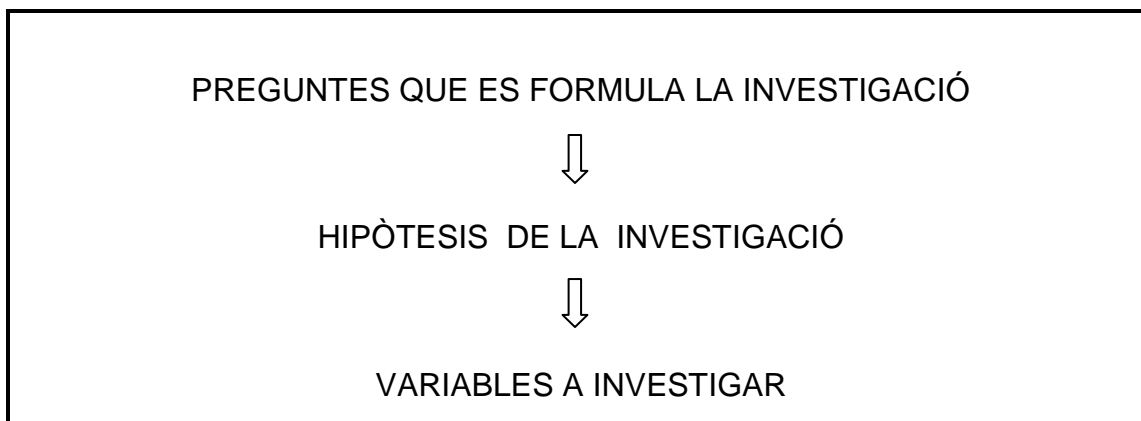


QUADRE 1: *ESQUEMA I PROCÉS DE LA INVESTIGACIÓ EMPÍRICA*



### 3.2. LES VARIABLES DE LA INVESTIGACIÓ

El procés de la investigació parteix d'unes preguntes que es volen resoldre. A partir d'aquestes preguntes es formulen unes hipòtesis per treballar i es defineixen unes variables que permeten donar resposta a les hipòtesis inicials.



La tasca de definir les *variables* és bàsic en tota investigació educativa. En el moment de formular les hipòtesis, la doctoranda va identificar una sèrie de variables que volia investigar. Les hipòtesis cobren forma a través de variables, que d'aquesta manera poden ser observades, mesurades i analitzades. L'elecció de les variables ha determinat tot el procés de la investigació.

Com assenya-la R. Sierra “se puede afirmar que las hipótesis expresan mediante términos de unión relaciones entre variables referentes a unidades de observación determinadas”<sup>7</sup>.

Les variables presenten dues característiques fonamentals: són característiques observables de quelcom i poden ser susceptibles de canvi. Linton C. Freeman defineix les variables com “característiques observables de algo que son susceptibles de adoptar distintos valores o de ser expresadas en varias categorías”<sup>8</sup>.

La finalitat de la investigació empírica és definir unes variables i analitzar les relacions que poden haver entre elles. El següent quadre il·lustra i recorda l'esquema bàsic d'aquesta investigació.

<sup>7</sup> R. SIERRA BRAVO: *Técnicas de investigación social*. Madrid. Ed. Paraninfo. 2003, pàg.96

<sup>8</sup> L. C. FREEMAN: *Elementos de estadística aplicada*.. Madrid, Ed.Euramérica, 1971. Autor citat a R. SIERRA BRAVO: *Técnicas de investigación social*...pàg. 98

## QUADRE 2: PREGUNTES, HIPÒTESI I VARIABLES DE LA INVESTIGACIÓ

<b>PREGUNTES DE LA INVESTIGACIÓ EMPÍRICA</b>
<ol style="list-style-type: none"><li>1. Quin són els coneixements dels professors envers el patrimoni arquitectònic?</li><li>2. Quin és el pensament i concepcions del professorat envers el patrimoni arquitectònic com a font històrica?</li><li>3. Quina és la pràctica docent dels professors en referència al patrimoni arquitectònic a les classes d'història i ciències socials?</li></ol>
<b>HIPÒTESIS DE LA INVESTIGACIÓ</b>
<ol style="list-style-type: none"><li>1. El professorat té un coneixements del patrimoni arquitectònic limitats i vinculats al discurs de la història de l'art.</li><li>2. El professorat té una imatge del patrimoni arquitectònic més com a objecte estètic i estàtic, que no pas com a objecte històric i evolutiu.</li><li>3. Quan els professors utilitzen el patrimoni arquitectònic com a eina didàctica en l'ensenyament de la història i les ciències socials, fan servir models didàctics tradicionals i no li donen un tractament com a font històrica.</li></ol>
<b>VARIABLES A INVESTIGAR</b>
<ol style="list-style-type: none"><li>1. Variables sobre coneixements (què saben)</li><li>2. Variables sobre pensament i concepcions (què pensen)</li><li>3. Variables sobre la pràctica docent (què fan)</li></ol>

El treball amb les variables ha passat per diferents fases:

1. En la fase de disseny de la investigació empírica, s'han determinat les variables que es volien conèixer.
2. En la fase d'observació, se les ha mesurat.

3. En la fase de classificació de la informació, les variables s'han agrupat.
4. En la fase de la tabulació, se les ha relacionat.
5. En la fase de l'anàlisi de la informació, se les ha interpretat.

Les variables són la concreció de les hipòtesis que es formula la investigació i es manifesten mitjançant uns indicadors. Les variables es poden mesurar a través de diferents categories observables i quantificables.

S'han detectat unes variables internes a la pròpia investigació que formen el nucli del que interessa conèixer; són l'objecte central d'observació i estudi. Altres, són externes i queden fora de l'objecte de la investigació. Per R. Sierra Bravo<sup>9</sup> són moltes les variables externes que poden influir els resultats d'una investigació. Les variables externes (sexe, edat, situació laboral, formació...) no formen part del nucli de la investigació encara que s'han de conèixer per poder analitzar i interpretar els resultats de la mostra de professors enquestada. Les variables externes intervenen en el fenomen estudiat i tenen una gran influència sobre els resultats. Les variables externes que escapen al control i l'anàlisi estadístic poden ser moltes: errors en el disseny del grup de discussió i el qüestionari; la mentalitat i perfil de la pròpia investigadora; l'actuació i respostes disfressades dels professors per *quedar bé*; els errors derivats de la seva memòria; o les pròpies expectatives de la investigadora.

Es detecta que de les múltiples variables externes que poden afectar els resultats algunes és possible controlar-les i analitzar-les; altres, no. De les variables externes que poden ser controlades i correlacionades, es poden destacar: l'edat, el sexe, la situació laboral, els anys en la docència, la formació inicial i permanent, el nivell on imparteixen classes, la zona educativa on treballen i la situació laboral.

S'han classificat les variables en dos grups: aquelles que permeten conèixer el perfil del professorat participant (dades personals, laborals i formatives) i aquelles que permeten conèixer els aspectes centrals de la investigació (coneixements; concepcions, idees i opinions; i la pràctica docent)

Les variables que es formulen són:

---

<sup>9</sup> R. SIERRA BRAVO: *Tesis doctorales y trabajos de investigación científica*. Madrid. Ed. Thomson, 2002; pàg. 327

**QUADRE 3: LES VARIABLES I ELS INDICADORS A INVESTIGAR**

<b>VARIABLES EXTERNES (perfil del professorat participant)</b>	<b>INDICADORS</b>
Dades personals	<ul style="list-style-type: none"> <li>- Sexe</li> <li>- Any de la titulació (generació)</li> </ul>
Dades laborals	<ul style="list-style-type: none"> <li>- Anys en la docència</li> <li>- Nivells on imparteix classes</li> <li>- Zona educativa on treballa</li> <li>- Situació laboral-administrativa</li> </ul>
Formació del professorat	<ul style="list-style-type: none"> <li>- Tipus de titulació</li> <li>- Formació inicial</li> <li>- Formació permanent</li> </ul>
<b>VARIABLES INTERNES (nucli de la investigació)</b>	<b>INDICADORS</b>
1. Coneixements sobre el patrimoni arquitectònic	<ul style="list-style-type: none"> <li>- Evolució i biografia d'edificis del P.A.</li> <li>- Criteris en la restauració del patrimoni</li> <li>- L'autenticitat en el patrimoni</li> <li>- La falsedat en el patrimoni</li> </ul>
2. Conceptualització de l'objecte arquitectònic i del patrimoni arquitectònic.	<ul style="list-style-type: none"> <li>- L'arquitectura</li> <li>- El patrimoni arquitectònic</li> <li>- Aspectes rellevants del patrimoni</li> </ul>
3. Opinions sobre el patrimoni arquitectònic com a font històrica	<ul style="list-style-type: none"> <li>- Consideració com a font històrica</li> <li>- Preguntes a la font</li> <li>- Continguts de la font</li> </ul>
4. Valoració del patrimoni arquitectònic	<ul style="list-style-type: none"> <li>- Edificis més valorats del patrimoni arquitectònic català</li> <li>- Valoració segons tipologies</li> <li>- Valoració segons èpoques</li> <li>- Valoració de les visites al patrimoni</li> </ul>
5. Activitats i orientació didàctica	<ul style="list-style-type: none"> <li>- Finalitats educatives</li> <li>- Objectius didàctics</li> <li>- Estratègies</li> <li>- Materials i recursos didàctics</li> <li>- Activitats del professor i alumnes</li> </ul>
6. Continguts que s'ensenyen	<ul style="list-style-type: none"> <li>- Continguts històrics</li> <li>- Continguts arquitectònics</li> <li>- Edificis més visitats</li> <li>- Temes que estudien</li> <li>- Època més representada</li> </ul>
7. Tractament del patrimoni arquitectònic com a font històrica	<ul style="list-style-type: none"> <li>- Informació de la intervenció de l'edifici</li> <li>- Valoració de l'autenticitat</li> <li>- Valoració de la fiabilitat</li> </ul>

### 3.3. DESCRIPCIÓ DE L'INSTRUMENT I DE LA INVESTIGACIÓ: EL GRUP DE DISCUSSIÓ

#### 3.3.1. JUSTIFICACIÓ TEÒRICA DE LA TÈCNICA DEL GRUP DE DISCUSSIÓ

En moltes investigacions socials i educatives es combina el model qualitatiu amb el quantitatiu, ja que com opina D. del Rincón<sup>10</sup> no hi ha cap metodologia que pugui donar resposta a tots els interrogants que es plantejen en el món educatiu actual. Més que parlar de polaritats oposades s'hauria de parlar d'una interrelació entre els mètodes quantitius i qualitatius.

El grup de discussió és una modalitat específica de l'entrevista de grup, amb la que comparteix algunes característiques. Aquesta tècnica, hereva de la sessió de psicoanàlisi, s'emparenta amb les tècniques de grup tant utilitzades en el camp de les relacions humanes. R. A. Krueger descriu el grup com "una conversación cuidadosamente planeada, diseñada para obtener información de un área definida de interés, en un ambiente permisivo, no directivo"<sup>11</sup>. El grup de discussió, tècnica comú en les Ciències Socials<sup>12</sup>, va ser molt utilitzat pels estudiants de la dècada dels 70. Era una nova manera d'acostar-se al pensament, opinions i representació mental de qualsevol col·lectiu.

J. Ibáñez dóna una definició més àmplia en dir que "un grupo de discusión es un dispositivo analizador cuyo proceso de producción es la puesta de colisión de los diferentes discursos y cuyo producto es la puesta de manifiesto de los efectos de la colisión (discusión) en los discursos personales (convencimiento: convencido es el que ha sido vencido por el grupo) y en los discursos grupales (consenso)"<sup>13</sup>.

---

<sup>10</sup> DELIO DEL RINCÓN: *Metodologías cualitativas orientadas a la comprensión*. Barcelona. Universitat Oberta de Catalunya, 1995; pág.6

<sup>11</sup> R. A. KRUEGER: *El grupo de discusión. Guía práctica para la investigación aplicada*. Madrid. Pirámide, 1991. pág. 24

<sup>12</sup> Aquesta tècnica pertany a l'àmbit metodològic de la sociologia, la psicologia i l'antropologia. S'utilitza sovint en els estudis de mercat, opinions del consumidor o el pensament dels usuaris en un determinat àmbit de consum. Ibáñez, Ortí i de Lucas han sigut els tres investigadors espanyols que més han aportat a la teoria i praxis del grup de discussió. El grup de discussió ha entrat en el nostre país a través dels estudis de mercat. L'obra fonamental, és sens dubte, J. IBÁÑEZ: *Más allá de la sociología. El grupo de discusión: técnica y crítica*. Madrid. Siglo XXI, 1979.

<sup>13</sup> J. IBÁÑEZ ALONSO: *Más allá de la sociología. El grupo de discusión...* pág. 58

Segons opina M. García, la tècnica del grup de discussió és una de les formes més característiques dels mètodes qualitius en “la que el anàlisis del lenguaje, la implicación del investigador y el acceso al inconsciente suponen rasgos fuertemente diferenciados con respecto al método cuantitativo”<sup>14</sup>.

Hi ha altres tècniques qualitatives, com és el cas de l'entrevista en profunditat, l'entrevista oberta i l'entrevista semidirectiva. En aquesta investigació s'ha valorat com més encertat l'ús del grup de discussió que permet la verbalització de les expectatives, l'imaginari del professorat i la producció d'un discurs consensuat. Segons Ortí<sup>15</sup>, la tècnica del grup de discussió permet conèixer les representacions, idees i valors dominants en un col·lectiu determinat.

Mitjançant aquesta tècnica, la investigació pretén fer una aproximació al tema que aquí preocupa, és a dir, *què saben, què pensen, i què fan* els professors amb el patrimoni arquitectònic a les classes d'història. Aquesta tècnica o instrument, també permet la projecció dels temors, les preocupacions i resistències del col·lectiu vers el tema proposat.

Avantatges de la tècnica del grup de discussió:

1. Deixa emergir les relacions de sentit complexes o encobertes.
2. Permet la interacció directa entre l'investigador i els observats.
3. Ofereix la possibilitat d'observar comportaments no verbals.
4. Permet una expressió lliure per part dels participants.
5. Es recullen dades molt importants en els seus matissos que ajudaran l'elaboració del qüestionari.
6. És una tècnica flexible, oberta i estimulante que permet als participants la manifestació del seu inconscient, les representacions mentals, els estereotips, etc.
7. Aporta dades d'informació general per la investigació.
8. Té una gran validesa subjectiva.
9. Ofereix resultats ràpids per la investigació.
10. Els costos en temps i diners són reduïts.

<sup>14</sup> M. GARCIA FERRANDO; J. IBÁÑEZ ALONSO; F. ALVIRA (compilación): *El análisis de la realidad social. Métodos y técnicas de investigación*. Madrid, Alianza, 1990; pág. 41

<sup>15</sup> A. ORTÍ: “La apertura y el enfoque cualitativo o estructural: la entrevista abierta semidirectiva y la discusión de grupo” a M. GARCÍA FERRANDO; J. IBÁÑEZ ALONSO; F. ALVIRA (compilación): *El análisis de la realidad social...*

Inconvenients de la tècnica del grup de discussió:

1. Hi ha un menor control que en l'entrevista individual.
2. El grup pot caure sota la pressió i idees d'un líder.
3. L'investigador i el moderador ha d'estar ben informats del tema.
4. L'anàlisi dels resultats és més complex i difícil que en el qüestionari.
5. Els estereotips i la cultura dominant poden inferir i condicionar la lliure expressió dels participants.

El grup de discussió és un cara a cara entre els participants que formen part del col·lectiu de professors d'història de centres públics, que parlen i debaten sobre un tema comú. Hi ha per tant un criteri d'homogeneïtat en el grup. Però per una altra banda, també ha d'haver un criteri d'heterogeneïtat, és a dir, variables com el sexe, l'edat, el centre on treballen o els anys de pràctica docent.

La reunió del grup és una situació pública, és un escenari per la circulació pública d'arguments, idees i discursos. En moments poden aparèixer consensos fàcils, en altres moments, consensos més difícils. El grup es forma i es vincula a mesura que es va creant el discurs.

El grup de discussió és la reunió entre persones que no es coneixen però comparteixen el mateix centre d'interès. Cada persona assumeix rols i actituds diferents. Es pot trobar el polèmic, el moderat, el líder, l'evasiu, el tímid... El grup respon a una demanda d'investigació. Els participants han de ser ben informats al respecte dels objectius i el sentit de la trobada.

La figura del moderador és molt important. Administra el temps, dóna la paraula, resumeix el discurs creat...en cap cas, dóna opinions o manipula el discurs.

La reunió es celebra en un temps i un lloc fora del que és habitual en la vida dels participants. És un lloc i un temps específic i únic.

Al llarg de la reunió es va donant un procés de grupeïtat, de sentir-se grup i formar part d'ell. Es produeix una doble dinàmica: per una banda cada individu es reafirma en les seves posicions i a la vegada cada individu s'acava vinculant als altres. Apareix així la consciència de grup en poder compartir idees, vivències, sentiments, pors i expectatives. Un dels símptomes que la reunió ha acabat és quan el moderador observa que els participants s'han convertit en grup i apareix un discurs consensuat i avalat per tots.



Però en la reunió també poden aparèixer lluites d'interessos o identitats. El grup és un procés pel consens i l'acord, però també és un marc pel conflicte verbal. El moderador ha de permetre l'aparició de discursos divergents perquè la reunió sigui més rica. Malgrat el conflicte puntual, ha d'aparèixer finalment un cert nivell de consens, un discurs compartit per la majoria.

En el grup de discussió, com opina J. Ibáñez<sup>16</sup>, es parla un doble llenguatge: per una banda la paraula de cada individu; per altre, el discurs, que és el llenguatge del que és comú i compartit pel grup. En el grup de discussió es produeix un sistema de comunicacions transversals entre els individus.

Callejo<sup>17</sup> adverteix d'algunes paradoxes del grup de discussió:

1. En primer lloc, el grup no ho és realment. La grupeïtat es va construir a mesura que avança la sessió.
2. El grup no és en realitat un microcosmos, sinó que crea una situació microsocial, amb aplicació macrosocial. El grup no és una finalitat, és un instrument de la investigació.
3. El grup de discussió, malgrat l'aparença d'un diàleg obert i lliure és una forma d'interrogatori amb una clara finalitat: produir dades i informació necessària per la investigació.

Per a Ibáñez<sup>18</sup> el grup és una màquina de produir discursos. Els discursos tendeixen a ser comuns ja que els participants comparteixen professió i especialitat. El grup de discussió permet l'obtenció i creació de fonts d'informació del tot necessàries per la investigació. En el grup es donen dos nivells de discurs: un, empíric, el que es construeix al llarg de la reunió; altre, teòric, que parla del primer discurs i que permet la seva interpretació.

El discurs que es va creant és fruit de la interrelació dels participants i denota les condicions professionals i socials dels assistents. Per a V. Voloshinov "los estilos discursivos están condicionados por la organización social de los participantes y también por las condiciones inmediatas de su interacción"<sup>19</sup>. Hi ha un discurs dominant però també hi ha altres arguments que circulen lliurement al llarg de la

---

<sup>16</sup> J. IBÁÑEZ ALONSO: *Más allá de la sociología...*

<sup>17</sup> J. CALLEJO: *El grupo de discusión: introducción a una práctica de investigación*. Barcelona. Ed. Ariel, 2001.

<sup>18</sup> J. IBÁÑEZ ALONSO: *Más allá de la sociología...* pág. 241

<sup>19</sup> V. VOLOSHINOV: *El signo ideológico y la filosofía del lenguaje*. Buenos Aires. Nueva Visión, 1976, pág. 84

sessió. Interessa veure com flueixen els diferents discursos i com el grup condiciona als individus. Hi ha discursos i arguments dominants i altres que no ho són. Per això, el moderador ha de fomentar l'emergència de tots els arguments i idees, ha de provocar i incitar al diàleg. Per a M. Batjin<sup>20</sup> el grup és un camp de batalla lingüístic. També és interessant veure com l'acció del moderador i fins i tot de l'observador poden condicionar els discursos.

L'elecció d'aquesta tècnica qualitativa respon a unes necessitats concretes de la investigació:

1. El grup de discussió permet l'aflorament de l'imaginari col·lectiu del grup. Permet l'emergència de les seves inquietuds, problemes, idees, opinions...El grup dona riquesa de matissos.
2. El grup de discussió és un instrument eficaç per captar informació general sobre un camp de coneixement i ajuda a plantejar o revissar les hipòtesis de la investigació.
3. El grup serveix per explorar temes delicats<sup>21</sup>
4. El grup de discussió neix com una tècnica complementària d'altres. El grup serveix per recollir frases i projectar-les en el qüestionari. Serveix també de pretest, anticipant possibles problemes, errors o preguntes mal formulades.

El grup de discussió amb professors d'història de Secundària és una trobada d'experts cadascú dels quals aporta la seva pròpia experiència i idees sobre el tema d'investigació.

---

<sup>20</sup> M. BATJIN: "Problemas de la poética de Dostoievski" México. F.C:E. Obra citada a J. CALLEJO: *El grupo de discusión...* pág.55

<sup>21</sup> Abordar al professorat sobre el seu nivell de coneixements en el tema de les intervencions arquitectòniques, l'anàlisi que fan de la font arquitectònica o les seves competències professionals podrien interpretar-ho com una avaluació a la seva tasca docent. Com fer per no ferir-los ni inhibir-los? El grup de discussió pot servir per que aflorin aquests temes i després tota aquesta informació servirà per l'elaboració del qüestionari.

### **3.3.2. LA REUNIÓ AMB EL GRUP DE PROFESSORS**

#### **3.3.2.1. Fases del treball**

La investigadora ha organitzat i planificat el treball del grup de discussió en tres seqüències ben definides:

1. Abans de la reunió:
  - a. Definir els objectius de la reunió.
  - b. Elaborar les preguntes de la reunió.
  - c. Reclutar als participants i el moderador.
  - d. Organitzar la logística de la reunió (material, horaris, lloc, instruments...).
2. La reunió.
3. Després de la reunió:
  - a. Descripció i valoració de la sessió.
  - b. Transcripció del discurs.
  - c. Codificació, descripció i anàlisi del discurs.

#### **3.3.2.2. El professorat participant**

A l'hora de reclutar professors per participar en el grup de discussió, la doctoranda va tenir 2 problemes: per una part, trobar voluntaris per participar en el grup; per una altra part, concertar un dia i hora que anés bé a tothom.

El reclutament dels participants s'ha fet:

1. Establint contacte amb professors propers a la doctoranda per que li donessin el nom d'un tercer, no conegut per ella.
2. A través d'una llista de professors que han fet algun curset en el Departament de Ciències Social de la Universitat de Barcelona.

El grup de professors participants ha sigut fruit del procés de negociació, però de bon principi s'han tingut en compte dues condicions bàsiques:

1. El criteri d'homogeneïtat. Tots els participants són professionals dels Ensenyaments Secundaris de les escoles públiques catalanes.

2. Criteri d'heterogeneïtat. Els participants tenen un perfil variat segons el sexe (home/dona); titulació acadèmica; edat cronològica i anys de docència; tipus de centre (rural-urbà).

Les dades dels professors que han participat en la sessió del grup corresponen al curs 2003-2004.

Els professors participants han sigut<sup>22</sup> :

H1. Llicenciat en Història Contemporània. 23 anys de docent. Treballa en un IES del Vallès Oriental. Localitat urbana de tipus mitjà.

H2. Llicenciat en Geografia i Història. 30 anys de docent. Treballa en un IES de Barcelona-capital. Barri amb problemàtica socio-econòmica.

H3. Mestre i Llicenciat en Geografia. 20 anys de docent. En el curs 2003-2004 estava treballant en l'Inspecció d'Ensenyament.

D1. Mestre i Llicenciada en Geografia i Història. 34 anys de docent. Treballa en un IES del Maresme Nord. Població de tipus rural.

D2. Mestre i Llicenciada en Geografia i Història. 21 anys de docent. Treballa en un IES del Baix Llobregat. Població industrial amb un fort component de població immigrant.

D3. Llicenciada en història de l'art. 31 anys de docent. Treballa en un IES de Barcelona, en un barri cèntric.

---

<sup>22</sup> Per identificar els professors la investigadora els anomena "H" quan són homes i "D" si són dones. D'aquesta manera s'assegura el total anonimats dels participants.

### 3.3.2.3. Els objectius del grup i les preguntes de la sessió

Convé recordar que els objectius generals i bàsics de la investigació empírica són:

1. Saber quins tipus de *coneixements* tenen els professors sobre patrimoni arquitectònic.
2. Saber quines *concepcions, idees i opinions* tenen vers el patrimoni arquitectònic i el seu ús com a font històrica.
3. Saber quines *pràctiques docents* tenen envers el patrimoni arquitectònic a les classes d'història i ciències socials.

Com s'ha comentat en apartats anteriors les variables internes de la investigació marquen tot el procés de la investigació i el disseny dels instruments emprats.

La investigadora ha utilitzat l'instrument del grup de discussió amb els següents objectius:

1. Fer una aproximació als objectius generals i bàsics de la investigació.
2. Confirmar si el plantejament de les hipòtesis i variables a investigar estaven ben orientades i eren significatives pel professorat.
3. Assegurar la correcta vinculació entre les preguntes inicials, les hipòtesis i les variables abans definides.
4. Crear unes fonts per elaborar posteriorment el qüestionari.

S'han dissenyat i formulat les preguntes de la reunió en funció a aquestes intencions de la investigació. La qualitat de les respostes està en funció de la qualitat de les preguntes. S'ha de saber *què preguntar* i *com preguntar* al grup. Sota l'apariència d'espontànies, les preguntes han d'estar ben planificades i orientades a fi d'aconseguir informació necessària per la investigació. Seguint les orientacions de R. A. Krueger<sup>23</sup> s'han dissenyat les preguntes del grup de discussió:

1. Les preguntes són més obertes al principi i tancades al final. Així el moderador pot recuperar el control del discurs.
2. S'ha evitat preguntes dicotòmiques (si/no) ja que el discurs que generen és molt pobre.

---

<sup>23</sup> R. A. KRUEGER: *El grupo de discusión...*

3. No hi ha preguntes del tipus *¿per què?* ja que provoquen recels i mecanismes de defensa en el grup.
4. Les preguntes es presenten en un context d'investigació que li donen sentit i significació.
5. Al principi hi ha preguntes més generals; al final, més específiques.

#### **LES PREGUNTES AL GRUP:**

- 1. Com a professors d'història, ¿quina és la vostra opinió sobre el patrimoni arquitectònic?**
- 2. Com podriem definir el concepte de patrimoni arquitectònic?**
- 3. Què penseu del patrimoni arquitectònic com a font de coneixement històric?**
- 4. Quins materials didàctics sobre el patrimoni arquitectònic feu servir a a les classes d'història i ciències socials?**
- 5. Quins són els edificis del patrimoni arquitectònic català que valoreu més des d'un punt de vista històric? Quins aspectes destaqueu?**
- 6. Quin és el darrer edifici que heu visitat amb un grup d'alumnes? Quins eren els objectius de la visita i quins els continguts històrics treballats?**
- 7. Quin tipus d'activitats van realitzar els alumnes?**
- 8. Quin d'aquests edificis us sembla més adequat com a document per i l·lustrar la vida medieval als alumnes? (fotos I)<sup>24</sup>. Què us suggereixen aquestes altres fotos (fotos II)<sup>25</sup>?**

#### **3.3.2.4. Planificació i disseny de la reunió**

##### **A) Reclutament dels participants:**

Com ja s'ha explicat en línies anteriors, la investigadora va celebrar la reunió del grup de discussió amb l'assistència de sis professors, 3 homes i 3 dones.

Tots els contactes s'han realitzat a través del telèfon i la investigadora ha informat als professors sobre:

1. L'objecte d'estudi de la tesis: Didàctica del Patrimoni Arquitectònic com a font històrica.

---

<sup>24</sup> A la primera estesa fotogràfica, se'ls va mostrar uns edificis del patrimoni català en la seva aparença actual: la catedral de Barcelona, el temple romà de Vic, el monestir de Sta. Maria de Ripoll, l'església de Sant Quirze de Pedret i el monestir de Sant Pere de Casserres.

<sup>25</sup> Mes endavant es van mostrar imatges d'aquests edificis patrimonials abans de ser intervinguts.

2. La necessitat d'organitzar el grup de discussió per obtenir informació i dades necessàries per la investigació.

3. La importància de la seva col·laboració per desvelar aspectes rellevants sobre el pensament i l'actuació del professor.

4. La privacitat de tota la informació i comentaris que la investigadora obtingui de les seves opinions i idees.

5. El lloc, dia i hora de la reunió.

Després de diferents contactes i de moltes dificultats la doctoranda va aconseguir reunir als participants.

B) Definir les funcions del moderador i l'observador:

Moderar un grup sembla fàcil però requereix d'una bona disciplina mental i habilitat per interactuar amb el grup. El moderador<sup>26</sup> ha d'actuar d'una manera aparentment no directiva, amable i ha de ser capaç de reconduir i ordenar el discurs. Donar la paraula, treure-la. Conduir el discurs però permetent la lliure opinió de cadascú. Ha de saber acabar un tema per passar a l'altre. Ha de permetre la disidència; ajudar al consens i la reagrupació. Ha d'evitar comentaris aprobatoris o reprobatoris. Mai donar idees pròpies. Ha de provocar l'emergència d'idees i discursos. Ha de motivar i procurar despertar l'interès dels assistents. Evitar el lideratge d'un membre en detriment dels altres. Ha de reformular el discurs mitjançant la devolució al grup de les seves opinions. Ha d'interpretar el discurs, desfent els silencis o confusions conceptuals. J. Ibáñez sintetitza quina és la funció bàsica del moderador en dir que "por una parte debe provocar positivamente la catársis de la discusión: deshaciendo los bloqueos o nudos que la inhiben. Por otra parte, debe mantener el ámbito de la discusión en el recinto del tema"<sup>27</sup>.

La figura de l'observador no destaca com la del moderador. La seva presència pot resultar incòmoda pel grup en sentir-se observats. La seva funció és complementària a la del moderador. Observa el discurs no verbal i les actituds. Pren notes que són una valuosa font d'informació posterior.

---

<sup>26</sup> La moderadora de la reunió va ser una col·lega de la doctoranda, la Doctora Concha Fuentes Moreno. Com a observadora va actuar la mateixa investigadora.

<sup>27</sup> J. IBÁÑEZ ALONSO: *Más allá de la sociología...*pàg. 307

Què havia de fer la moderadora?

1. Entrar a la sala i seure quan ja estiguessin tots en el seu lloc.
2. Presentar-se i donar-lis la benvinguda.
3. Explicar al grup el tema d'estudi de la investigació; especificar els objectius i la finalitat de la trobada del grup; agrair especialment la seva col·laboració i ajuda en el procés de la investigació.
4. Comentar-lis les normes i el funcionament del grup de discussió. Començant per la pròpia moderadora, cadascú havia de fer una ronda de presentació, on s'especificués la formació, titulació, situació laboral, trajectòria laboral, assignatures que imparteix i els seus interessos docents.
5. Formular les preguntes i conduir el discurs.
6. Quan la reunió estigui acabant, permetre l'entrada i participació directa de l'observador, suggerint-li si vol remarcar alguna qüestió rellevant pel seu estudi o formular alguna darrera pregunta.
7. Concloure la sessió resumint el discurs creat i elaborat entre tots.
8. Agrair la col·laboració de tots i donar per finalitzada la reunió.
9. Finalitzada la reunió, col·laborar amb l'observador per avaluar la reunió, i posar en comú les seves impressions.

Què havia de fer l'observadora?

1. Rebre als assistents en el vestíbul del centre.
2. Acompanyar-los a la sala de la reunió.
3. Indicar a cada assistent el lloc que havia de seure.
4. Comprobar el bon funcionament de l'equip de gravació.
5. Controlar l'equip al llarg de la sessió, girar la cinta...
6. Seure en un segon pla i anar prenent notes al llarg de la discussió del grup. Anotar els aspectes del llenguatge no verbal, actituds, consensos, divergències del discurs...
7. Indicar-li i passar-li alguna nota a la moderadora si considerava que aquesta havia d'insistir més en alguna qüestió rellevant per la investigació.



8. L'observadora havia de mostrar cap el final de la sessió les fotografies sobre alguns edificis del patrimoni arquitectònic català.

El dia 25 de Febrer de l'any 2004, es van reunir la doctoranda i la persona que faria de moderadora per comentar els objectius generals de la investigació i els objectius de la reunió del grup de discussió; mostrar les preguntes del guió de l'entrevista del grup, comentar la funció de cadascuna i quina havia de ser la seva intervenció i actuació en el desenvolupament de la sessió amb el grup.

#### C) Logística de la reunió:

La trobada havia de ser a una sala preparada a tal finalitat. Un lloc ben il·luminat, ventilat, espaiós i sense interferències ni sorolls. Un lloc aliè a tots els presents. Al centre de la sala una taula ovalada que permetia la comunicació entre els assistents. Al voltant de la taula, 7 cadires. Més apartada, la cadira de la investigadora.

#### Equip i material general :

- Equip de gravació amb dues cintes
- Petita taula auxiliar amb unes begudes
- Cartolines amb el nom de cada participant

#### Material de la moderadora:

- Folis amb la presentació i objectius de la reunió
- Guió de l'entrevista

#### Material de l'observadora – investigadora:

- Quadern de notes
- Quadre d'objectius generals de la tesi
- Guió de l'entrevista
- Fotografies de diferents edificis del patrimoni arquitectònic català

Per motivar al professorat i sobretot, per despertar en ell la consciència de la problemàtica de la intervenció en el patrimoni arquitectònic, es van preparar dues sèries de fotografies. Com s'ha explicat en línies anteriors, una primera sèrie mostrava els edificis amb la seva imatge actual; la segona sèrie, els edificis abans de les restauracions. Els edificis que es van escollir eren: la

catedral de Barcelona; l'església de Sant Quirze de Pedret; el monestir de Santa Maria de Ripoll; el monestir de Sant Pere de Casserres i el temple romà de Vic. Es van seleccionar aquests edificis en primer lloc, perquè són prou coneguts i emblemàtics i en segon lloc, perquè mostren criteris diferents en la intervenció arquitectònica.

### **3.3.2.5. Descripció i clima de la reunió**

La reunió va de tenir lloc el dia 27 de Febrer de 2004 a les 16 hores. El lloc de trobada va ser l'empresa Opinòmetre, sita a la Av. Josep Terradellas nº 80 (Barcelona). La investigadora va llogar la sala i l'equip de gravació.

La moderadora i la investigadora es van trobar en la dita empresa un quart d'hora abans per ultimar detalls. La moderadora es va quedar en la sala on es faria la sessió i la investigadora va anar rebent als assistents en una altra sala. Quan ja eren tots, els va acompanyar a la sala i els va ensenyar el seu lloc per seure.

La moderadora era qui presidia la taula; la investigadora-observadora va seure en un extrem de la sala, en un segon pla. A les 16,05 h. la moderadora començava la reunió donant-lis la benvinguda i presentant-se. A continuació els va explicar la finalitat de la reunió, el tema d'objecte d'estudi de la investigació, com es desenvoluparia la reunió i els mecanismes d'aquesta. Així també els va agrair la seva voluntària col·laboració del tot necessària per la investigació i per la tasca de la investigadora. Tot seguit, la moderadora es va presentar, explicant el seu perfil professional i acadèmic i a continuació ho van fer tots començant pel primer participant assegut a la seva esquerra. Immediatament després d'aquesta ronda de presentacions, la moderadora va començar amb la primera pregunta<sup>28</sup>.

En acabar cada pregunta i procurant sempre que tots haguessin dit quelcom sobre el tema proposat, la moderadora feia una mica el resum o consens arribat entre tots abans de formular la següent qüestió. Quan va començar la reunió, el grup es mostrava fred, distant, cada professor estava una mica a l'espectativa.

---

<sup>28</sup> Veure la transcripció literal del discurs del grup a l'annexe I, pàg. 641-704

A les primeres preguntes es mostraven reservats i pensant la resposta que podia ser més adequada, pot ser per quedar bé, o demostrar que tenen coneixements sobre un tema que afecta les seves competències professionals. El problema més punyent era aconseguir que sense sentir-se ferits, el professorat deixés anar tot allò que no sap, no pot, no entén, i les seves mancances com a docents d'història.

El discurs que va anar construint el grup sempre va mantenir la mateixa dinàmica. Quan es formulaven qüestions o preguntes, d'entrada sempre la resposta era afirmativa o *políticament correcte*; sempre intentaven demostrar que sabien el que es portaven entre mans, que sabien el que feien i que tenien clar el que pensaven. A partir que cadascú manifestava opinions diferents aleshores és quan realment començava el procés dialèctic i enriquidor, a partir del qual podien anar sortint les seves veritats, les mancances i fins i tot la presa de consciència de la problemàtica que hi ha darrera de l'ús del patrimoni arquitectònic com a font en referència al tema de les restauracions i les seves implicacions didàctiques. Davant cada pregunta de la moderadora, hi ha una primera fase que cadascú expresa el que pensa o el que cal dir; una segona fase més sincera i oberta en que es va construint entre tots el discurs; i una tercera fase d'un cert consens, és a dir, s'aconsegueix un discurs compartit.

A la darrera pregunta, la investigadora-observadora va entrar en el grup, i va mostrar unes sèries fotogràfiques que van ser el detonant d'una actitud molt més oberta, motivada i engrescada per part de tots. El clima aconseguit en aquesta darrera pregunta era absolutament lliure i espontani per part de tots. Els participants havien d'escollir entre imatges dels cinc edificis abans esmentats. A la primera sèrie se'ls mostrava la imatge actual<sup>29</sup>, i la moderadora va formular la pregunta de *quin d'ells els semblava més representatiu del període medieval*. D2 i H2, ben convençuts van escollir Santa Maria de Ripoll per la seva qualitat artística i valor emblemàtic.

Quan la investigadora va estendre sobre la taula les fotografies dels mateixos edificis abans de les restauracions que s'han realitzat<sup>30</sup>, la sorpresa va ser tal

---

<sup>29</sup> A la primera sèrie fotogràfica se'ls mostrava les fotografies núm. 43, 49, 53, 54, 57, 61 i 62. Veure l'annexe fotogràfic ( pàg. 801, 807, 811, 812, 815, 819, 820 )

<sup>30</sup> A la segona sèrie de fotografies es van presentar les imatges dels mateixos edificis, abans de les intervencions. Veure fotografies de l'annexe fotogràfic. Fotografies núm. 39, 40, 41, 42; 44, 45, 46,

que fins i tot van haver comentaris, com “això és una trampa”<sup>31</sup>, “sorpresas te da la vida”<sup>32</sup>, o “ja, ja, ja...això està reconstruït!”<sup>33</sup>. Aquest moment és el que va despertar més interès en el grup, ja que el professorat es va trobar *despullat*, es va posar en evidència el seu desconeixement del tema i va quedar absolutament perplex. L'estesa de fotografies marca un punt d'inflexió en tot el discurs del grup en adonar-se'n que el tema de les restauracions encara que ells diguin que no importa, és del tot necessari conèixer i tenir en compte, per poder fer un bon ús i aprofitament didàctic del patrimoni arquitectònic com a font històrica.

La reunió va començar amb un procés d'autoafirmació personal, va passar per etapes de diàleg enfrontat, divers i enriquidor, per acabar el grup compartint el sentiment de que no ho fan prou bé i que cal com a col·lectiu de professors encarar el tema de la didàctica i ensenyament del patrimoni arquitectònic d'una altra manera. Els participants van entrar amb unes idees determinades sobre el patrimoni i el seu ús didàctic i en sortir, van posar en qüestió el que havien fet fins aleshores. És a dir, a partir de l'evidència de les fotografies, el professorat ha qüestionat la seva visió del patrimoni arquitectònic com a font. Això ho manifesta el mateix professorat al final de la sessió. Si al principi de la reunió, els participants es mostraven un xic inhibits, a mesura que la reunió transcorria, el clima de diàleg es va fer més ràpid, fluid, espontani i sincer. El clima sempre va ser de diàleg tranquil, encara que no sempre les opinions coincidien i entre tots es va anar construint el discurs del grup. En finalitzar la reunió, els participants, de manera espontània van continuar en els seients, parlant amistosament entre ells, comentant les seves expectatives sobre el tema i les seves vivències personals.

El desenvolupament de la reunió va quedar enregistrat en dues fonts diferents: per una banda les cintes de gravació i per una altra les dades i notes preses per la investigadora. Una vegada ja s'havien anat, la moderadora i la investigadora van quedar-se per comentar com havia anat la reunió i fer una valoració de la mateixa.

---

47, 48; 50, 51, 52; 55, 56; 58, 59, i 60 (pàg. 797, 798, 799, 800, 802, 803, 804, 805, 806, 808, 809, 810, 813, 814, 816, 817, 818)

<sup>31</sup> Veure annexe I, pàg. 688. H1

<sup>32</sup> Veure annexe I, pàg.688. H2.

<sup>33</sup> Veure annexe I, pàg. 688. D1

### **3.4. DESCRIPCIÓ DE L'INSTRUMENT II DE LA INVESTIGACIÓ: EL QÜESTIONARI**

#### **3.4.1. JUSTIFICACIÓ TEÒRICA DE LA TÈCNICA DEL QÜESTIONARI**

Com s'ha dit en el capítol anterior, hi ha diferents tècniques d'observació indirecta i diferents maneres d'interrogar als subjectes: a través d'una entrevista (com és el cas del grup de discussió), a través d'una escala sociomètrica i a través del qüestionari. L'enquesta a través de qüestionari és una de les tècniques més emprades en el camp social i educatiu. Per a M.García Ferrando l'enquesta a través de qüestionari "es una investigación realizada sobre una muestra de sujetos representativa de un colectivo más amplio, que se lleva a cabo en el contexto de la vida cotidiana, utilizando procedimientos estandarizados de interrogatorio con el fin de obtener mediciones cuantitativas de una gran variedad de características objetivas y subjetivas de la población"<sup>34</sup>.

Segons R. Sierra Bravo<sup>35</sup> la tècnica del qüestionari presenta quatre característiques bàsiques:

1. És una observació no directa dels fets.
2. És un mètode d'obtenció de dades preparat especialment per la investigació.
3. Permet una aplicació massiva mitjançant sistemes de mostreig.
4. Fa possible que la investigació social es pugui estendre a aspectes subjectius dels individus, a fets i fenòmens socials.

El qüestionari és un conjunt de preguntes sobre els aspectes que interessin a la investigació i fa una funció d'enllaç entre els objectius de la investigació i la realitat de la població estudiada. La finalitat del qüestionari és obtenir de manera clara i ordenada informació sobre la població investigada. Aquesta informació degudament codificada i processada podrà ser tractada estadísticament. La finalitat del qüestionari és obtenir d'una manera sistemàtica i ordenada la informació que demanda la investigació.

---

<sup>34</sup> MANUEL GARCÍA FERRANDO et.al.: *La encuesta. El análisis de la realidad...* pàg. 141

<sup>35</sup> R. SIERRA BRAVO: *Técnicas de investigación social...* pàg. 305

En uns casos, la informació que s'obté és referent a aspectes subjectius (idees, opinions, actituds, valors, intencions, sentiments, expectatives) i en altres, recull aspectes objectius (fets). Un dels problemes de la tècnica del qüestionari és la falta d'adequació entre el que pot expressar el subjecte i el seu comportament real.

Els aspectes positius d'aquest instrument són:

1. La seva capacitat per estructurar dades i estandaritzar la informació.
2. La seva eficàcia per obtenir informació i estalviar temps.
3. La seva capacitat per aplicar els resultats a tota la població objecte d'estudi.

Les seves limitacions són:

1. L'adequació als objectius i demandes de la investigació.
2. La superficialidad de la informació, factor comú de la estandarització.
3. La dificultat de l'elaboració. Quan més obertes siguin les possibilitats de les respostes, més coneixements previs ha de tenir l'investigador per definir correctament les categories de les respostes.

Per elaborar l'estudi a través d'enquesta amb qüestionari, s'han seguit les recomanacions de M. García<sup>36</sup>:

1. S'han formulat els objectius de la investigació; s'han establert unes hipòtesis; s'han delimitat les variables, i s'ha dissenyat la mostra.
2. S'han formulat les preguntes (inclou un qüestionari inicial, una prova pilot i el qüestionari definitiu).
3. S'ha realitzat el treball de camp.
4. S'ha processat la informació.
5. La investigació finalment realitza l'anàlisi descriptiu i la interpretació dels resultats.

En opinió de Cohen i Manion<sup>37</sup> l'èxit d'una investigació depén del disseny del qüestionari. El qüestionari ha d'estar plenament relacionat amb els objectius i la finalitat exacta de la investigació, amb la població a la que va dirigida així com amb els recursos dels que disposa l'investigador. La qualitat d'un qüestionari ve determinada per la classe de preguntes i l'adequada formulació. Les

---

<sup>36</sup> MANUEL GARCÍA FERRANDO: *La encuesta. El análisis de la realidad...* pàg. 148

<sup>37</sup> L. COHEN; L. MANION: *Métodos de investigación educativa...*

preguntes són la forma interrogativa de les variables i objectius de la investigació. Hi ha diferents tipus de preguntes. R. Sierra Bravo<sup>38</sup> les classifica segons el tipus de resposta, la naturalesa del contingut, la seva funció en el qüestionari i la finalitat.

1. Segons el tipus de resposta: tancades, categoritzades i obertes.
2. Segons la naturalesa del contingut: d'identificació, de fets, d'idees, d'opinió, d'intenció, d'espectatives, de motivacions i creences.
3. Segons la seva funció en el qüestionari: substantives, filtres, de control, d'introducció, de matalàs i de bateria.
4. Segons la finalitat: directes, indirectes i projectives.

És important la seqüència i l'ordre de les preguntes en el qüestionari. Manuel García<sup>39</sup> aconsella considerar tres aspectes: fer una introducció apropiada, una transició fàcil d'un tema a l'altre i l'adequada conclusió de l'entrevista. El qüestionari ha de tenir així, quatre fases d'intensitat variada per no bloquejar l'entrevistat:

1. Introducció. Dificultat baixa i preguntes motivadores.
2. Abordar el problema. Dificultat mitja.
3. Nus del problema. Dificultat alta.
4. Final. Dificultat baixa i sensació de relaxació.

L'elecció dels dos instruments, el grup de discussió i el qüestionari, permeten aconseguir els objectius demandats per la investigació: observar i analitzar els coneixements, el pensament i la pràctica docent dels professors.

### **3.4.2. LA POBLACIÓ I LA MOSTRA INVESTIGADA**

Una vegada definit el problema a investigar, formulades les hipòtesis, les variables i els objectius de la investigació, cal delimitar i concretar la població d'estudi.

Els diferents conjunts de professors que es podrien investigar són:

---

<sup>38</sup> R. SIERRA BRAVO: *Técnicas de investigación...* pàg. 308 i ss.

<sup>39</sup> MANUEL GARCÍA FERRANDO: *La encuesta...* pàg. 162

- a. L'univers hipotètic: conjunt de professors que imparteixen Història i Ciències Socials en tots els centres d'Ensenyaments Secundaris de Catalunya.
- b. La població: el conjunt de professors sobre els que es vol realitzar l'estudi, en aquest cas, els professors dels centres públics de Catalunya.
- c. La mostra: conjunt representatiu de la població.
- d. L'individu: cadascú dels elements que componen la mostra i dels que s'obté informació.

La població objecte d'estudi en la investigació és **el professorat de l'especialitat de Geografia i Història i Ciències Socials dels Ensenyaments Secundaris dels centres públics de Catalunya**<sup>40</sup>. Interessa a la investigació el conjunt de professors que treballen en els centres públics de Catalunya a les etapes de l'ESO i el Batxillerat, i estan nominats als centres per impartir l'especialitat de ciències socials i/o geografia i història. A la pràctica, resulta impossible estudiar tota la població de professors. Per saber *què coneixen, què pensen* i *que fan* els professors amb el patrimoni arquitectònic com a font a les classes d'història, és necessari treballar amb una representació del col·lectiu, és a dir, amb una mostra.

Per a R. Sierra Bravo<sup>41</sup> una mostra és simplement una part representativa d'un conjunt, població o univers que es sotmesa a observació científica. La mostra és una part de la població degudament seleccionada i que serveix per conèixer la realitat del conjunt d'individus que són objecte de la investigació. Els resultats de la mostra han de ser extrapolables al total de la població. La mostra ha de tenir les mateixes característiques que la població a la que representa. Les mostres tenen un fonament matemàtic-estadístic: dels resultats d'una mostra representativa i triada correctament es pot fer la inferència o generalització dels resultats.

Com assenyalen alguns autors<sup>42</sup>, treballar amb mostres de població implica algunes avantatges per la investigació: estalvi de temps en la realització de la investigació, reducció de costos, possibilitat d'una major profunditat i exactitud en els resultats. Els inconvenients serien: la dificultat d'utilització de la tècnica

---

<sup>40</sup> La investigació no inclou els ensenyaments a distància.

<sup>41</sup> R. SIERRA BRAVO: *Técnicas de investigación social...* pàg. 74

<sup>42</sup> JUSTO ARNAL; DELIO DEL RINCÓN; ANTONIO LATORRE: *Investigación Educativa...* pàg. 75-76



del mostreig; l'idoneïtat de la mostra; i les limitacions pròpies del tipus de mostreig.

En Sierra Bravo<sup>43</sup> recomana unes condicions per que la mostra sigui correcta:

- La mostra seleccionada ha de contenir una part de la població.
- La seva amplitud ha de ser proporcionada estadísticament a l'amplitud de la població.
- S'ha d'evitar la distorsió en l'elecció dels elements de la mostra.
- La mostra ha de ser un reflexe fidel dels trets bàsics de la població.

S'acostuma a classificar les mostres segons el tipus de mostreig<sup>44</sup>:

a) Probabilístiques: en aquest tipus de mostreig tots els individus de la població tenen les mateixes probabilitats de formar part de la mostra. Dins el mostreig probabilístic hi ha diferents opcions per definir la mostra: el mostreig aleatori; el mostreig estratificat, el mostreig per grups, i el mostreig polietàpic.

b) No probabilístiques: aquestes tècniques no respecten el principi de que tots els individus tinguin les mateixes probabilitats de convertir-se en part de la mostra. Cal distingir el mostreig accidental o casual; el mostreig intencional i el mostreig per quotes.

A la investigació, però, ha resultat impossible passar el qüestionari a una mostra prèviament definida. Les dificultats de la present investigació són òbvies: limitacions en pressupost, limitacions horàries, dificultats per anar directament a entrevistar als professors als instituts, dificultats per que participi el professorat en la investigació, i la impossibilitat de definir d'una manera numèrica exacta el nombre de professors que estaven en actiu en el curs 2004-2005 (curs en que es va passar el qüestionari). Així, la investigació ha realitzat el treball de camp enviant els qüestionaris a tots els instituts i ha obtingut resposta complimentada d'una part del professorat. Aquest professorat, malgrat no ser una mostra estadísticament seleccionada i definida, és una representació aproximada del col·lectiu de professors de Geografia i Història i Ciències Socials. Tenint en compte les dificultats abans esmentades, el tipus d'estudi i el tipus de població, el resultat és prou satisfactori, ja que d'un cens

<sup>43</sup> R. SIERRA BRAVO: *Técnicas de Investigación Social...* pág. 175 i 176

<sup>44</sup> JUSTO ARNAL; DELIO DEL RINCÓN; ANTONIO LATORRE: *Investigación Educativa...* pág.76-78

de **1916** professors en el curs 2004-2005 han respos 200 individus, és a dir, un **10,43%** de la població total. Els qüestionaris van ser enviats a tots els centres públics de Catalunya en el primer trimestre del curs 2004-2005. La investigació ha treballat amb una **representació censal**, més que amb una mostra pròpiament dita. El principal inconvenient és que els individus que han respòs, en no ser una mostra seleccionada per la investigació, són una representació sesgada i limitada de la població. Hi ha diverses circumstàncies que poden relativitzar aquesta representació censal:

1. Segons li consta a la investigadora, hi ha departaments de Ciències Socials de diversos instituts que no els van arribar els qüestionaris. Així, no tots els professors van estar assabentats de la realització de la investigació ni van tenir les mateixes oportunitats per participar-hi.

2. No tots els qüestionaris van ser enviats en la mateixa data. La primera tramesa es va fer el 5 de Novembre; la segona, el 2 de Desembre. Les circumstàncies del calendari escolar i les tasques avaluatives del final del trimestre han pogut ser un invonvenient per molts professors en haver de fer un plus de feina en unes dates tan concretes.

3. La motivació personal dels professors pel tema. És probable que hagin respòs els professors que ja tenen un cert interès pel patrimoni arquitectònic i hagin quedat exclosos de l'estudi aquells docents que no mostren inquietud pel tema de la investigació.

En l'estudi han participat professors de totes les zones educatives de Catalunya: dels dos sexes, de totes les edats, de diferents titulacions acadèmiques i diversa situació laboral-administrativa. Malgrat això, s'insisteix en que els professors que han participat complimentant el qüestionari són una mostra sesgada de tota la població. La doctoranda humilment reconeix les limitacions d'aquesta base, ja que han respòs els docents que han volgut o pogut, no una mostra de professors seleccionada segons uns criteris de mostreig (ja siguin aleatoris o probabilístics). Dels resultats obtinguts en el qüestionari, es podran conèixer les tendències majoritàries i es podrà fer una aproximació bastant ajustada a la realitat docent, encara que d'aquests resultats no poden inferir-se unes conclusions estadísticament absolutes a tota la població.

La investigació s'ha realitzat sobre una base de 200 individus, que malgrat no ser una mostra en el sentit més estricte del concepte, si que ho és a efectes del treball de camp. La base d'aquesta investigació és la població de la qual s'obté la mostra; és la base material i formal de la població real a investigar. En la majoria de les investigacions sociològiques i educatives, les *unitats d'observació* són els individus que participen. En aquest cas, la unitat de la mostra i d'observació és cadascú dels professors que han participat i complimentat el qüestionari. En aquesta base no es discrimina cap individu ni per la seva formació acadèmica (diplomat, llicenciat), la situació laboral (funcionari, interí, substitut) o la situació administrativa (catedràtic, agregat, propietari provisional o definitiu).

Les fonts que ha utilitzat la investigació per poder concretar la població de professors del curs 2004-2005 han sigut diverses. El problema que ha detectat la investigadora és que les dades de professors nomenats per l'especialitat de Geografia i Història i Ciències Socials varien segons les fonts. Per una altra part, el número de professors que es dediquen a altres tasques cada curs, són un factor de mobilitat i dificultat.

Les fonts utilitzades són del Departament d'Educació de la Generalitat de Catalunya i els propis centres:

1. La Direcció General de Personal Docent.
2. El Consell Superior d'Avaluació del Sistema Educatiu
3. Les pàgines Webbs dels Centres Educatius (IES)
4. El tríptic publicat pel Departament, *Estadística de l'Ensenyament*. Curs 2004-2005.
5. El *Full de disposicions i actes administratius del Departament d'Educació*, N° 1029, any XXII, novembre 2004. En aquest document s'especifiquen les plantilles de professors de Geografia i Història i de Ciències Socials dels centres públics que imparteixen ensenyaments Secundaris. La investigació ha treballat a partir d'aquestes dades per elaborar el cens o població a investigar.

Amb la informació que donen les fonts esmentades la investigació ha obtingut les següents dades del professorat:

- El nombre de professors/res nomenats per l'especialitat de Geografia i Història i Ciències Socials pel curs 2004-2005 era de 1916.
- Del total del professorat de Geografia i Història i Ciències Socials, un 53,10% són dones i un 46,90%, homes.
- El nombre de centres públics que imparteixen ESO i Batxillerat és d'un total de 465 a Catalunya (inclou IES, CAEP, CERE i SES). No s'han tingut en compte els centres d'ensenyament a distància)<sup>45</sup>

El següent quadre mostra la distribució territorial dels centres i el nombre de professors de l'especialitat de Geografia i Història i Ciències Socials en el curs 2004-2005.

**QUADRE 4: PROFESSORS I CENTRES PÚBLICS DE CATALUNYA**

Delegació territorial	Nº centres Secundària	Nº professors	% professors
<b>Barcelona-ciutat</b>	66	246	12,83%
<b>Barcelona-comarques</b>	134	536	27,97%
<b>Baix Llobregat- Anoia</b>	57	261	13,62%
<b>Vallès Occidental</b>	56	254	13,25%
<b>Girona</b>	52	225	11,74%
<b>Lleida</b>	37	148	7,72%
<b>Tarragona</b>	63	246	12,83%

<sup>45</sup> IES: Institut d'Ensenyament Secundari  
 CAEP: Centre d'Atenció Educativa Preferent  
 CERE: Centre Experimental de règimen especial  
 SES: Secció d'Ensenyament Secundari

D'una població de 1916 professors d'Ensenyaments Secundaris dels centres públics de Catalunya (dades del cens del curs 2003-2004) la representació censal és de 200 individus.

D'aquesta mostra (representació censal) és important saber la seva representativitat. Quan es planteja una investigació una de les primeres qüestions a resoldre és saber quin nombre de persones es necessita perquè els resultats puguin ser extrapoblables a tota la població objecte d'estudi. La mostra ha de ser prou gran perquè garantitzi la representativitat del col·lectiu. Per estimar el tamany de la mostra s'ha de conèixer el nivell de confiança que es vol aconseguir. Habitualment s'accepta un 95% de nivell de confiança i un 5% de marge d'error<sup>46</sup>.

Per que la mostra d'estudi fos estadísticament vàlida caldria la resposta de més de 500 professors i llavors s'obtidria un alt nivell de confiança.

La present investigació compta amb les respostes de 200 individus, nombre insuficient perquè el nivell de confiança estadístic sigui òptim. El nivell d'error podria acostar-se als 10 punts. Malgrat l'elevat index d'error i el baix nivell de confiança, la investigadora opina que donat el tipus d'estudi, la població estudiada i les seves circumstàncies personals, és un nombre satisfactori si es compara amb altres investigacions educatives de característiques similars. Els resultats finals poden no ser validats estadísticament, però si són una aproximació a la realitat docent per conèixer les competències professionals dels professors dels Ensenyaments Secundaris a Catalunya.

El qüestionari ha sigut complimentat segons la tècnica de l'entrevista individualitzada.

### **3.4.3. DESCRIPCIÓ DEL QÜESTIONARI DE LA INVESTIGACIÓ**

És important delimitar els objectius i les finalitats del qüestionari que han d'estar en consonància amb els objectius, les hipòtesis i les variables de la investigació. Els objectius que pretén aconseguir la investigació empírica utilitzant l'instrument del qüestionari són:

---

<sup>46</sup> JUSTO ARNAL; DELIO DEL RINCÓN; ANTONIO LATORRE: *Investigación educativa...*pàg.80-82

1. Obtenir dades sobre el perfil del professorat.
2. Obtenir dades sobre els coneixements dels professors en matèria d'intervenció arquitectònica, l'autenticitat i fiabilitat patrimonial.
3. Obtenir dades sobre les idees del professorat.
4. Obtenir dades sobre les seves opinions.
5. Obtenir dades sobre l'ús que en fan del patrimoni arquitectònic a l'aula.
6. Obtenir dades sobre les visites que fan al patrimoni arquitectònic. Aspectes didàctics d'aquestes visites.
7. Obtenir dades sobre els continguts històrics i arquitectònics que es treballen en aquestes visites.
8. Obtenir dades sobre el tractament que li donen al patrimoni arquitectònic com a font de coneixement històric.

#### **3.4.3.1. Disseny del qüestionari pilot**

Per dissenyar el qüestionari la investigadora ha tingut en compte unes pautes:

1. Formular les preguntes de manera que continguin únicament una idea o referència.
2. Evitar la construcció de preguntes que continguin dues idees diferents.
3. Evitar preguntes que impliquin un sentiment d'avaluació o valoració del subjecte.
4. No fer preguntes que obliguin a grans esforços memorítics per part del subjecte enquestat.
5. Redactar les preguntes de forma personal i directa
6. No presentar les preguntes en forma afirmativa o negativa; és convenient formular-les de manera neutra.
7. No fer servir una terminologia abstracta o valorativa
8. Formular les preguntes d'una manera clara i concisa.
9. Les respostes a les preguntes intenten ser exhaustives i excloents.
10. Redactar les preguntes segons el nivell d'informació que pressumiblement té la població enquestada. En alguns casos perquè la pregunta sigui més entenedora val la pena recórrer a les explicacions o ampliacions del sentit de la pregunta.

La investigació ha dissenyat tres qüestionaris:

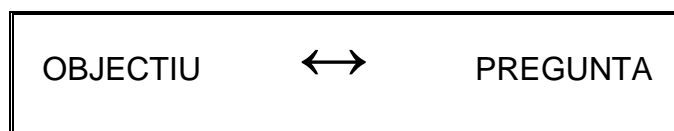
1. El qüestionari esborrany
2. El qüestionari pilot
3. El qüestionari definitiu

Per confeccionar el qüestionari esborrany<sup>47</sup>, es va partir de les hipòtesi i objectius que es volia aconseguir. Des d'un principi el qüestionari es va formular en tres àmbits diferents:

- Les preguntes que tenen relació amb els *coneixements* del professorat.
- Les preguntes que tenen relació amb les *idees i opinions* del professorat.
- Les preguntes que tenen relació amb els *fets i accions* del professorat.  
La seva pràctica docent.

En aquest qüestionari / esborrany es va optar per ordenar les preguntes no seguint el mateix ordre de l'esquema general de la investigació. Es va considerar més adequat començar el qüestionari per aquelles preguntes que són més fàcils i menys compromeses de cara a l'enquestat. Així, l'ordre era aquest: en primer lloc les preguntes sobre *fets i accions*; en segon lloc, les preguntes sobre *idees i opinions*; cap el final del qüestionari les preguntes sobre *coneixements*. I en darrer lloc, les preguntes identificatives i que marcaven el perfil dels professors de la mostra.

En aquesta fase, les intencions eren bàsicament dues: aconseguir una adequada formulació de les preguntes per trobar les respostes que perseguien els objectius de la investigació, i aconseguir un correlació directa entre l'objectiu i la pregunta.



La manera de formular les preguntes va canviar varies vegades. El disseny de pàgina es va fer en sentit vertical dividint la pàgina per la meitat. El resultat era un disseny molt dens, ja que havia un excés de text gràfic per pàgina. Les

<sup>47</sup> El qüestionari esborrany es troba a l'annexe II, pàg. 709-717

preguntes de tipus categoritzat eren incorrectes i estaven mal formulades ja que es tractava de posar un número a cada ítem com si fos un *hit-parade*. El número no es podia repetir i la pregunta no quedava clara.

En aquesta fase del qüestionari faltaven preguntes categoritzades del tipus *molt, bastant, poc o gens*.

Per una altra part, havia alguna pregunta on el professor podia sentir-se examinat i avaluat sobre els seus coneixements. El qüestionari esborrany es va passar a tres professores companyes de la mateixa investigadora, per així recollir unes primeres impressions i crítiques.

Després de moltes modificacions es va elaborar el qüestionari-pilot<sup>48</sup>. Els canvis fonamentals respecte a l'esborrany són:

- El canvi formal i el disseny de la pàgina. El qüestionari pilot està dissenyat abarçant tota l'amplitud de la pàgina.
- La diferent formulació d'algunes preguntes, especialment les de tipus categoritzat, buscant sempre respostes clares tipus *molt, bastant, poc o gens* que no impliquen una ordenació per part del professor.
- La formulació indirecta d'algunes qüestions que poden ferir la susceptibilitat del professor en sentir-se avaluat en el seu nivell de coneixements.

El qüestionari pilot s'ha passat a deu professors que treballen en els Ensenyaments Secundaris de Catalunya. En aquest cas, alguns eren de l'escola pública i altres de l'escola privada, ja que la investigadora volia detectar possibles diferències d'interpretació, de sensibilitat o de formació entre el tipus de professorat. Tant en un cas com en l'altre, les observacions sobre el qüestionari, el tipus de dubtes i les actituds del professorat vers el tema del patrimoni han sigut les mateixes.

El qüestionari s'ha passat a tres professors de l'IES Maremar del Masnou, tres professors de l'IES Domènech Perramon d'Arenys de Munt i quatre professors dels Maristes Champanyat de Badalona.

---

<sup>48</sup> El qüestionari pilot es troba a l'annexe II, pàg. 719-730



### 3.4.3.2. El qüestionari definitiu

A partir de les observacions, comentaris i dubtes dels professors que van complimentar el qüestionari pilot, s'han realitzat algunes modificacions i s'ha dissenyat el qüestionari definitiu<sup>49</sup>. Les modificacions respecte al qüestionari pilot són:

1. S'ha canviat l'ordre de les preguntes. En el qüestionari pilot es començava amb les preguntes referents a les accions i fets que fan els professors sobre el tema del patrimoni. El tipus de pregunta on el propi qüestionari suggeria tantes idees, propostes i possibilitats, contaminava les següents preguntes referides a idees i concepcions, ja que les primeres preguntes donaven pistes al professor per respondre les següents.

Així, en el qüestionari definitiu, primer es troben les preguntes referides a idees, concepcions i opinions, i després les referides a fets i accions, seguint més o menys el mateix ordre de la taula d'objectius. Les preguntes sobre coneixements venen *camuflades* al mig del qüestionari perquè el professorat no es senti avaluat, i les de formació, venen al final. Així, doncs, la numeració de les preguntes del qüestionari definitiu no corresponen amb la numeració del qüestionari pilot.

2. En les preguntes de gradació (*molt, bastant, poc, gens / sempre, sovint, alguna vegada, mai*) s'ha canviat la presentació dels quadres, arrenjarant-los a la banda dreta, i de mida més gran.

3. S'ha afegit una nova pregunta, sobre el tema central de la tesi, és a dir, el tractament que li dona el professorat al patrimoni arquitectònic com a font per l'ensenyament de la història. Aquesta nova pregunta de resposta oberta s'ha formulat així: *Quin tipus de preguntes pots fer a un edifici o conjunt arquitectònic per obtenir informació històrica? (Ex. Quan es va construir?)*.

---

<sup>49</sup> Veure el qüestionari definitiu a l'annexe II, pàg. 731-743

4. A la pregunta núm. 1: *Quan ensenyes temes de ciències socials a l'ESO o d'història al Batxillerat (H<sup>a</sup> de Catalunya, H<sup>a</sup> del Món Contemporani o Història d'Espanya), ¿fas servir materials i/o imatges sobre patrimoni arquitectònic?*, s'han modificat alguns ítems per ajustar-se millor al disseny i configuració de la pàgina.

5. La pregunta núm. 4: *Quan utilitzes una imatge d'un edifici del patrimoni arquitectònic (una postal, una foto del llibre, una diapositiva...) ¿ensenyes als alumnes a fer l'ànàlisi i crítica de l'edifici com si es tractés d'un document escrit?*. La formulació de la pregunta s'ha canviat ja que els professorat no entenia bé el sentit de la mateixa.

La nova pregunta queda així: *Quan utilitzes una imatge d'un edifici del patrimoni arquitectònic (una postal, una foto del llibre, una diapositiva...) ¿ensenyes als alumnes a fer el comentari de l'edifici o conjunt arquitectònic com si es tractés d'una font escrita?* També s'han modificat els ítems matissant les opcions de Sí/No:

- Sí, encara que depén del nivell de l'alumnat*
- No, mai ho faig*

6. La pregunta núm. 5, s'ha ampliat especificant totes les opcions de les diferents assignatures. La nova pregunta queda formulada així: *Has realitzat visites al patrimoni arquitectònic català amb grups d'alumnes els darrers cursos acadèmics? Poden ser sortides d'un variable, comuna, modalitat, optativa...de l'ESO o BATX. (No serveix el viatge de final de curs)*

7. La pregunta núm. 6 s'ha modificat en la seva redacció i queda així: *En les visites que has realitzat en els darrers cursos acadèmics, ¿has seguit algun model, patró o guia?*

8. A la pregunta núm. 7, s'ha afegit un nou ítem, i així, s'ha pogut eliminar la pregunta núm. 19: *Amb quina època històrica estava relacionada aquesta visita al patrimoni arquitectònic?*. D'aquesta manera s'ha unificat en una sola

pregunta tots els ítems relacionats per descriure el perfil de la visita. També s'ha modificat el darrer ítem a proposta del professorat.

La nova pregunta queda formulada de la següent manera: *Ara pensa i centra't exclusivament en una d'aquestes darreres visites que has fet amb alumnes relacionada amb alguna assignatura d'història o CC.SS. (no importa el curs ni el nivell)*

- a. *Nom de l'edifici o conjunt arquitectònic*
- b. *Quin any va ser?*
- c. *Amb quina assignatura i nivell estava relacionada la sortida?*
- d. *Quin tema estaves ensenyant?*
- e. *Amb quina època històrica estava relacionada la visita?*
- f. *Els continguts de la sortida estaven vinculats exclusivament amb la Història i/o CC.SS?*
- g. *En cas de resposta negativa, digues quins altres continguts o coneixements es treballaven.*

9. A la pregunta núm. 12, s'ha modificat un ítem perquè sigui més entenedor:

- El vaig elaborar jo mateix/a (fitxes i documentació meva, fitxes de procedència diversa...)*

10. S'ha eliminat la pregunta núm. 13 *¿En aquesta visita, els alumnes varen fer activitats d'aprenentatge?* Per suggeriment dels mateixos professors, és evident que la pregunta anterior referida a la utilització o no de materials d'aprenentatge feia obvi que si els utilitzaven, llavors els alumnes feien activitats.

11. A la pregunta núm.14 s'ha modificat la formulació, que queda així: *Assenya-la les activitats que veu fer abans de la sortida, a classe.* S'ha canviat l'ordre d'alguns ítems, agrupant els que formen part de les activitats del professor i els que corresponen a les activitats dels alumnes. S'han modificat alguns ítems, i queden de la següent manera:

- Havien de resoldre algun problema, enigma i/o confirmar alguna hipòtesi*

- *Van fer activitats d'empatia històrica (posar-se en la pell dels personatges històrics)*

12. A la pregunta núm. 16 s'han eliminat alguns ítems que eren reiteratius referits al tractament de l'edifici com a font de la història. Aquestes qüestions ja queden reflectides a les preguntes 14, i 15. S'han eliminat els que deien:

- *Vam parlar sobre com s'han fet les darreres restauracions.*
- *Vam fer un anàlisi crític de l'edifici com a font de la història.*

13. A la pregunta núm. 17 s'ha modificat la redacció de dos ítems:

- *En començar el tema, per motivar els alumnes i treballar aspectes que no coneixien*
- *En acabar el tema, per corroborar i il·lustrar el que havien après els alumnes a classe.*

14. La pregunta núm. 18 que estava dissenyada donant totes les opcions possibles, el professorat tendia a posar més del que és real, responent el que és *políticament correcte*. A la nova pregunta, s'han eliminat les opcions i queda plantejada com a resposta oberta: *De quins aspectes logístics i històrics et vas informar i documentar per preparar i organitzar la visita?*

15. Com ja s'ha comentat en línies anteriors, la pregunta núm. 19 ha sigut anulada i en el qüestionari definitiu forma part de la pregunta núm. 7.

16. La pregunta núm. 22: *Imagina que vas a visitar amb els teus alumnes aquests dos edificis emblemàtics del patrimoni català: el temple romà de Vic i la catedral de Barcelona. ¿Quin aspectes històrics i arquitectònics podries treballar en cada cas?*

La pregunta era massa llarga, no calia dos exemples. S'ha optat finalment per presentar tan sols un cas, el del temple romà de Vic, ja que poden emergir i projectar-se tot l'imaginari i els coneixements del professorat. Per una altra part, en presentar la pregunta al començament del qüestionari no hi ha el perill de contaminació en la resposta.

17. A la pregunta núm. 23 s'ha modificat una mica la redacció d'un ítem, que queda d'aquesta manera:

- *L'arquitectura són els edificis, és a dir, els espais construïts i delimitats per uns murs, per poder ser habitats i ocupats per les persones*<sup>50</sup>

18. La pregunta núm. 25 queda també modificada. Per una banda, es modifica la redacció dels ítems i per una altra s'ha afegit un de nou. La nova pregunta queda d'aquesta manera: *Amb quina d'aquestes afirmacions estàs més d'acord.*

*-Entenc com a patrimoni arquitectònic aquells edificis i conjunts arquitectònics del passat que destaquen per la seva qualitat artística, tècnica i material.*

*-Entenc com a patrimoni arquitectònic tots i qualsevol dels edificis, conjunts arquitectònics o restes construïdes en el passat.*

*- Entenc com a patrimoni arquitectònic aquells edificis i conjunts arquitectònics del passat que són significatius per la societat pels seus valors històrics, culturals i emblemàtics (tinguin o no tinguin qualitat artística).*

*- No estic d'acord amb cap afirmació anterior.*

19. A la pregunta núm. 30, de caràcter dicotòmic (sí/no) s'ha afegit l'opció de:

- No ho tinc clar.*

20. La pregunta núm. 34, *Què penses sobre l'autenticitat/falsedat d'aquests edificis tan emblemàtics? El Partenó d'Atenes i el Liceu de Barcelona.* La pregunta no era ben interpretada pels professors. L'objectiu de la investigació és saber quina idea tenen sobre l'autenticitat (si referida als materials originals o referida a la recuperació de l'esperit i l'ambient d'una època).

---

<sup>50</sup> Les definicions que apareixen en el qüestionari no són de cap Diccionari o Enciclopèdia. Són definicions fetes per la mateixa investigadora, fugint de termes tècnics i acadèmics que segurament dificulten la comprensió de la pregunta. S'ha intentat en tot moment utilitzar una terminologia col·loquial per facilitar la tasca al professorat.

Tal com venia formulada la pregunta, els professors no responien en aquest sentit, per tant, la investigadora ha canviat la pregunta, formulant-la d'una manera oberta, per que emergeixi la seva concepció sobre l'autenticitat de l'arquitectura. *Escriu el nom d'un edifici o conjunt arquitectònic del patrimoni arquitectònic català o espanyol que creus realment "autètic"? Perquè l'has escollit?*

21. La pregunta núm. 40, de caràcter difícil ja que tracta sobre els coneixements dels professors en matèria de restauració del patrimoni arquitectònic l'han deixat de respondre alguns professors de la prova pilot. Per suggeriment d'ells, s'ha afegit un asterisc al peu de les preguntes, amb notes aclaratòries sobre el significat d'alguns termes com:

*\*Anastilosi: reconstruir un edifici o part d'un edifici a partir de fragments i restes trobades a l'excavació.*

*\* Estilística i mimètica: reconstrucció que busca una unitat d'estil, imitant les formes d'un prototip ideal.*

Per una altra banda, l'exemple del Barri Gòtic com a il·lustració d'un cas d'intervenció de *recreació medievalista* ha sigut substituït per l'edifici de la Suda de Tortosa. El barri és un concepte urbanístic, de conjunt. La doctoranda sempre es refereix a edificis concrets.

22. Les preguntes núm. 41, 42 i 43 s'han unificat en una sola (amb tres subpreguntes: a, b, c) ja que tracten sobre formació del professorat. En la nova redacció s'han modificat alguns termes. En lloc de fer referència a la formació en *didàctica del patrimoni arquitectònic* (terme massa específic i tancat), s'ha redactat dient *arquitectura i/o patrimoni arquitectònic* (termes més amplis que donen més possibilitats de resposta).

En el qüestionari hi ha diferents tipus de preguntes, ja sigui pel tipus de contingut de l'enunciat, el tipus de resposta, la funció i la finalitat de les mateixes.

Les preguntes del qüestionari es poden classificar de la següent manera:

**QUADRE 5: TIPUS DE PREGUNTES DEL QÜESTIONARI**

<p><b><u>Segons el tipus de pregunta</u></b></p> <p>D'identificació Fets i accions Coneixements Idees, Opinions, valoracions Preferències Motivacions i intencions Espectatives</p>	<p><b><u>Segons el tipus de resposta</u></b></p> <p>Tancades : Dicotòmiques Una elecció Elecció múltiple</p> <p>Categoritzades: Obertes</p>
<p><b><u>Segons la funció</u></b></p> <p>Substantives Filtre Control Matalàs Introducció</p>	<p><b><u>Segons la finalitat</u></b></p> <p>Directes Indirectes</p>

Cada pregunta del qüestionari respon a variables i objectius que demanda la investigació. Cada pregunta presenta diferents opcions de resposta, valors o categories.

A continuació es passen a explicar i descriure cadascuna de les preguntes del qüestionari definitiu.

<p><b>Pregunta núm. 1<sup>51</sup>:</b> <b><i>Quina definició penses és més encertada sobre què és arquitectura?</i></b></p>
<p><b>Objectius</b> - Saber quina és la seva concepció de l'arquitectura</p>
<p><b>Descripció de la pregunta</b> Aquesta pregunta correspon a l'apartat de <i>pensament i concepcions</i>. La resposta és <i>tancada amb una sola opció</i>. La informació que dóna és <i>substantiva</i> i està formulada de manera <i>directa</i>.</p>

<sup>51</sup> Veure tots els ítems de la pregunta núm. 1 a l'annexe II, pàg. 731

**Pregunta núm. 2<sup>52</sup>:**

***Amb quina d'aquestes afirmacions estàs més d'acord...***

**Objectius**

- Saber quina és la seva valoració del patrimoni arquitectònic

**Descripció de la pregunta**

Aquesta pregunta correspon a l'apartat de *pensament i concepcions*. És una pregunta de *resposta tancada amb una opció*, formulada de manera *directa*, dóna informació *substantiva* per la investigació.

**Pregunta núm. 3<sup>53</sup>:**

***Amb quina d'aquestes afirmacions estàs més d'acord...***

**Objectius**

- Saber quina és la seva concepció del patrimoni arquitectònic

**Descripció de la pregunta.**

Aquesta pregunta correspon a l'apartat de *pensament i concepcions*. És una pregunta de resposta *tancada amb una opció*. Formulada de manera *directa*, aporta informació *substancial* per la investigació.

**Pregunta núm. 4<sup>54</sup>:**

***Quin tipus d'edificis del patrimoni català t'interessen més especialment?***

**Objectius**

- Saber quina tipologia d'edificis del patrimoni arquitectònic els interessa més

**Descripció de la pregunta**

És una pregunta de l'àmbit de *pensament i concepcions*. Pregunta de resposta *tancada amb una sola opció*. Dóna informació *substantiva* per la investigació i tracta sobre *opinions i motivacions*.

<sup>52</sup> Veure l'enunciat complet de la pregunta núm. 2 a l'annexe II, pàg. 731

<sup>53</sup> Veure l'enunciat complet de la pregunta núm. 3 a l'annexe II, pàg. 731

<sup>54</sup> Veure l'enunciat complet de la pregunta núm. 4 a l'annexe II, pàg. 732



**Pregunta núm. 5<sup>55</sup>:**

***De quin període històric t'interessen especialment els edificis del patrimoni arquitectònic català?***

**Objectius**

- Saber de quina època històrica els interessa més el patrimoni arquitectònic

**Descripció de la pregunta**

Pregunta de l'àrea de *Pensament i concepcions*. Pregunta de resposta *tancada*, que dóna informació *substantiva* per la investigació i està formulada de manera *directa*.

**Pregunta núm. 6<sup>56</sup>:**

***Diques el nom d'un edifici o conjunt del patrimoni arquitectònic català que com a professor d'història i/o CCSS t'interessa especialment. ¿Per quins motius t'agrada i el valoren?***

**Objectius**

- Saber quin edifici del patrimoni arquitectònic català valoren més positivament com a professors

**Descripció de la pregunta**

És una pregunta de l'àrea de *Pensament i concepcions*. Pregunta doble, amb dues respostes *obertes* que informen sobre l'edifici o conjunt arquitectònic que més els agrada. Les respostes indiquen les seves *preferències*.

**Pregunta núm. 7<sup>57</sup>:**

***Consideres que el patrimoni arquitectònic és un tipus de font per l'ensenyament de la història i les CCSS? Argumenta la teva resposta***

**Objectius**

- Saber si consideren el patrimoni arquitectònic com a font de la història

**Descripció de la pregunta**

Pregunta de l'àmbit de *Pensament i concepcions*. És una pregunta formulada en dues parts. La primera, presentada de manera *dicotòmica*, amb resposta *tancada*. La segona, en forma *oberta*.

<sup>55</sup> Veure l'enunciat complet de la pregunta núm. 5 a l'annexe II, pàg. 732

<sup>56</sup> Veure l'enunciat complet de la pregunta núm. 6 a l'annexe II, pàg. 732

<sup>57</sup> Veure l'enunciat complet de la pregunta núm. 7 a l'annexe II, pàg. 732

**Pregunta núm. 8<sup>58</sup>:**

***Creus que s'hauria d'ensenyar l'alumne a obtenir informació històrica a partir del comentari i anàlisi del patrimoni arquitectònic?***

**Objectius**

- Saber si consideren necessari fer la crítica al patrimoni arquitectònic com a font de la història

**Descripció de la pregunta**

Pregunta de l'àrea de Pensament i concepcions. És una pregunta de *control* per corroborar la seva *concepció* de l'Arquitectura com a font. La resposta és *tancada-dicotòmica*.

**Pregunta núm. 9<sup>59</sup>:**

***Quin tipus de preguntes pots fer a un edifici o conjunt arquitectònic per obtenir informació històrica?***

**Objectius**

- Saber si tenen algun tipus de coneixements sobre el tema de la intervenció-restauració arquitectònica
- Saber quins aspectes del patrimoni arquitectònic puntuen com a significatius
- Saber si a l'edifici li donen un tractament com a font i fan l'anàlisi i crítica
- Saber quin tipus de preguntes formulen a la font arquitectònica

**Descripció de la pregunta**

Aquesta pregunta s'inclou en dos àmbits: *Coneixements*, i *Pensament i concepcions*. És una pregunta de resposta *oberta i projectiva* que permet emergir els coneixements i l'imaginari que té el professor sobre el patrimoni arquitectònic com a font històrica.

**Pregunta núm. 10<sup>60</sup>:**

***Imagina que vas a visitar amb els teus alumnes el temple romà de Vic. ¿Quins continguts o aspectes podries treballar amb els alumnes?***

**Objectius**

- Saber si tenen algun tipus de coneixements sobre el tema de la intervenció-restauració arquitectònica.
- Saber quins aspectes del patrimoni arquitectònic puntuen com a significatius (valors afegits i tipus de lectura)
- Saber les seves concepcions sobre autenticitat / falsedat del P.A.

**Descripció de la pregunta**

Aquesta pregunta, com l'anterior, s'emmarca en dos àmbits: *Coneixements i Pensament i concepcions*. És una pregunta de resposta *oberta i projectiva*, ja que a l'estar formulada a partir d'una fotografia dona peu a que el professor deixi anar tot allò que té a veure amb els seus *coneixements, idees, opinions i expectatives*.

<sup>58</sup> Veure l'enunciat complet de la pregunta núm. 8 a l'annexe II, pàg. 732

<sup>59</sup> Veure la pregunta núm. 9 a l'annexe II, pàg. 733

<sup>60</sup> Veure la pregunta núm. 10 a l'annexe II, pàg. 733

**Pregunta núm. 11<sup>61</sup>:**

***El Palau Sant Jordi de Montjuic és important per la ciutat de Barcelona...***

**Objectius**

- Saber quina és la seva concepció del patrimoni arquitectònic i quina funció valoren com a més significativa

**Descripció de la pregunta**

Aquesta és una pregunta de l'àmbit de *Pensament i concepcions*. És una pregunta *substantiva* i *directa*. El tipus de resposta és *categoritzada*.

**Pregunta núm. 12<sup>62</sup>**

***Pensa en algun monestir benedictí del patrimoni català...***

**Objectius**

- Saber quina és la seva concepció del patrimoni arquitectònic i quin aspectes puntuen més (tipus de lectura)

**Descripció de la pregunta**

Aquesta pregunta correpon a l'àrea de *Pensament i concepcions*. La pregunta és *directa*, i de *resposta categoritzada*. Dóna informació *substancial*. És una pregunta que serveix de *control* per reafirmar o contradir els professors sobre aquest aspecte.

**Pregunta núm. 13<sup>63</sup>**

***Ets partidari/a de fer sortides amb els alumnes per visitar el patrimoni?***

**Objectius**

- Saber la seva valoració de les visites al patrimoni arquitectònic

**Descripció de la pregunta**

És una pregunta de l'àmbit de *Pensament i concepcions*. La resposta és de tipus *tancat*. El contingut de la pregunta és *substantiva* per la investigació.

<sup>61</sup> Veure l'enunciat complet de la pregunta núm. 11 a l'annexe II, pàg.733

<sup>62</sup> Veure l'enunciat complet de la pregunta núm. 12 a l'annexe II, pàg.734

<sup>63</sup> Veure l'enunciat complet de la pregunta núm. 13 a l'annexe II, pàg.734

**Pregunta núm. 14<sup>64</sup>:**

***En cas de programar una visita, quan prefereixes fer-la?***

**Objectius**

- Saber en quin moment del procés d'aprenentatge de l'alumne prefereixen fer les visites

**Descripció de la pregunta**

És una pregunta de l'àrea de *Pensament i concepcions*; de tipus *substantiva i directa*. La resposta és *tancada* amb una sola opció.

**Pregunta núm. 15<sup>65</sup>:**

***Valora els aspectes positius de les visites al patrimoni arquitectònic***

**Objectius**

- Saber la seva opinió i valoració dels aspectes positius de les visites al patrimoni arquitectònic amb alumnes

**Descripció de la pregunta**

Aquesta pregunta correspon a l'àrea de *Pensament i concepcions*. És una pregunta formulada de manera *directa* i amb resposta *tancada d'elecció múltiple*.

**Pregunta núm. 16<sup>66</sup>:**

***Valora els aspectes negatius de les visites al patrimoni arquitectònic***

**Objectius**

- Saber la seva opinió i valoració dels aspectes negatius de les visites al patrimoni arquitectònic amb alumnes

**Descripció de la pregunta**

Aquesta pregunta correspon a l'àrea de *Pensament i concepcions*. És complementària de l'anterior, està formulada de manera *directa* i amb resposta *categoritzada*.

<sup>64</sup> Veure l'enunciat complet de la pregunta núm. 14 a l'annexe II pàg. 734

<sup>65</sup> Veure l'enunciat complet de la pregunta núm. 15 a l'annexe II, pàg.735

<sup>66</sup> Veure l'enunciat complet de la pregunta núm. 16 a l'annexe II, pàg.735

**Pregunta núm. 17<sup>67</sup>:**

*Davant un document escrit, un quadre, una moneda...fem servir l'adjectiu "d'autèntic" ¿Què vol dir per a tú, l'expressió..."aquest edifici és autèntic"?*

**Objectius**

- Saber els seus coneixements sobre l'autenticitat del patrimoni arquitectònic

**Descripció de la pregunta**

És una pregunta de l'àrea de *Coneixements*, formulada de manera *directa* i de resposta *oberta*. La informació que dona és *substancial* per la investigació.

**Pregunta núm. 18<sup>68</sup>:**

*Davant una obra o resta del passat fem servir l'adjectiu de "fals" ¿Què vol dir per a tú l'expressió..."aquest edifici és un fals històric"?*

**Objectius**

- Saber els seus coneixements sobre la falsedat del patrimoni arquitectònic

**Descripció de la pregunta**

És una pregunta de l'àrea de *Coneixements* i complementa l'anterior.

**Pregunta núm. 19<sup>69</sup>:**

*Escriu el nom d'un edifici o conjunt arquitectònic del patrimoni arquitectònic català o espanyol que creus realment "autèntic" ¿Per què l'has escollit?*

**Objectius**

- Saber els seus coneixements sobre autenticitat / falsedat del patrimoni arquitectònic

**Descripció de la pregunta**

La pregunta s'emmarca en l'àrea de *Coneixements* i *Pensament i concepcions*. És una pregunta de control, per confirmar els seus coneixements sobre edificis concrets. La resposta és *oberta*.

<sup>67</sup> Veure l'enunciat de la pregunta núm. 17 a l'annexe II, pàg. 736

<sup>68</sup> Veure l'enunciat de la pregunta núm. 18 a l'annexe II, pàg. 736

<sup>69</sup> Veure l'enunciat de la pregunta núm. 19 a l'annexe II, pàg. 736

**Pregunta núm. 20<sup>70</sup>:**

***Aquí tens un llistat d'edificis del patrimoni arquitectònic català. En tots s'han fet obres d'intervenció per mantenir-los "vius" i en bon estat. ¿Quin tipus d'actuació creus que s'ha fet en cada cas?***

**Objectius**

- Saber si tenen algun tipus de coneixements sobre el tema de la intervenció-restauració arquitectònica

**Descripció de la pregunta**

La pregunta és de l'àrea de *Coneixements*. El coneixement sobre aspectes d'intervenció arquitectònica és cabdal per poder utilitzar el professor el patrimoni com a font per l'ensenyament de la història.

La pregunta, d'un grau de dificultat evident, està colocada estratègicament al mig del qüestionari, esperant que el professor no es senti incòmode o avaluat.

**Pregunta núm. 21<sup>71</sup>:**

***Quan ensenyes temes de CCSS a l'ESO o d'història a Batxillerat, ¿fas servir materials i/o imatges sobre patrimoni arquitectònic?***

**Objectius**

- Saber quin tipus de material didàctic sobre patrimoni arquitectònic fan servir a l'aula

**Descripció de la pregunta**

Aquesta és una pregunta de l'àrea de *Pràctica docent*, formulada d'una manera *directa, substantiva, i categorizada*. Serveix d'*introducció* en l'apartat de les activitats i orientació didàctiques en ser una pregunta sencilla que no demana gaire esforç per part de l'enquestat.

**Pregunta núm. 22<sup>72</sup>:**

***En cas que facis servir materials i/o imatges del patrimoni arquitectònic a les classes d'història o CCSS, ¿amb quina finalitat els utilitzes?***

**Objectius**

- Saber amb quina finalitat educativa utilitza el professor aquests materials a l'aula

**Descripció de la pregunta**

És una pregunta de l'àrea de la *Pràctica docent*. És una pregunta *directa i substantiva*, amb resposta *tancada d'elecció múltiple*. La resposta informa de l'orientació didàctica del professor.

<sup>70</sup> Veure la pregunta núm. 20 completa a l'annexe II, pàg. 736

<sup>71</sup> Veure la pregunta núm. 21 completa a l'annexe II, pàg. 736

<sup>72</sup> Veure la pregunta núm. 22 completa a l'annexe II, pàg. 737

**Pregunta núm. 23<sup>73</sup>:**

**En utilitzar aquests materials i/o imatges, ¿quin tipus de continguts acostumes a ensenyar als alumnes?**

**Objectius**

- Saber quin tipus de continguts històrics-arquitectònics s'ensenyen a partir de l'ús d'aquests materials d'aula

**Descripció de la pregunta**

És una pregunta de l'àrea de la *Pràctica docent*. És una pregunta *substantiva* i *directa*. La resposta és *tancada d'elecció múltiple*.

**Pregunta núm. 24<sup>74</sup>:**

**Quan utilitzes una imatge d'un edifici del P.A., ¿ensenyes als alumnes a fer el comentari com si es tractés d'una font escrita? En cas afirmatiu, ¿quin tipus d'exercicis han de fer els alumnes?**

**Objectius**

- Saber si a l'edifici li donen un tractament com a font i fan l'anàlisi i crítica

**Descripció de la pregunta**

La pregunta correspon a l'àrea de la *Pràctica docent* del professorat. La pregunta està dividida en dues parts. La primera part és de *resposta tancada-dicotòmica* i serveix de *filtre* per segregar la població.

La segona part de la pregunta és *substantiva*, de resposta *oberta* i *directa*. La pregunta conté informació bàsica para la investigació en centrar l'atenció del professor en la qüestió del tractament del patrimoni arquitectònic com a font.

**Pregunta núm. 25<sup>75</sup>:**

**Has realitzat visites al P.A. català els dos darrers cursos acadèmics?**

**Objectius**

- Saber si han fet visites en els darrers cursos acadèmics
- Saber quins són els edificis més visitats a Catalunya

**Descripció de la pregunta**

La pregunta correspon a l'àmbit de *Pràctica docent*. La pregunta està dividida en dues parts. La primera informa sobre *fets concrets*, amb resposta *tancada-dicotòmica* i *substantiva*. La segona part és de resposta *oberta*.

<sup>73</sup> Veure la pregunta núm. 23 completa a l'annexe II, pàg. 737

<sup>74</sup> Veure la pregunta núm. 24 completa a l'annexe II, pàg. 737

<sup>75</sup> Veure la pregunta núm. 25 completa a l'annexe II, pàg. 738

**Pregunta núm. 26<sup>76</sup>:**

***En les visites que has realitzat en els darrers cursos acadèmics, ¿has seguit algun model, patró o guia?***

**Objectius**

- Saber si el professor aplica o segueix algun model o guia de visita en les sortides que realitza amb els alumnes

**Descripció de la pregunta**

És una pregunta de l'àrea de *Pràctica docent*. Pregunta *directa*, sobre *fets*, *substantiva* i de resposta *tancada amb una opció*. Aquesta pregunta informa sobre l'orientació didàctica del professor.

**Pregunta núm. 27<sup>77</sup>:**

***Ara centra't exclusivament en una d'aquestes visites que has fet amb alumnes relacionada amb alguna assignatura d'història o CCSS (informació general)***

**Objectius**

- Saber quin és el perfil d'una d'aquestes visites: edifici, assignatura, nivell, tema d'estudi, i època històrica

**Descripció de la pregunta**

És una pregunta de l'àrea de *Pràctica docent*. És una pregunta de resposta *oberta*; referida a *fets* concrets i *substantiva*. La pregunta conté diversos apartats que informen sobre *continguts* que s'ensenyen i *orientació didàctica*.

**Pregunta núm. 28<sup>78</sup>:**

***De quins aspectes logístics i històrics et vas informar i documentar per preparar i organitzar la visita?***

**Objectius**

- Saber de quins aspectes (logístics- històrics- arquitectònics) es va informar el professor abans de la sortida

**Descripció de la pregunta**

És una pregunta de l'àrea de *Pràctica docent*. És una pregunta amb resposta *oberta*. La informació que dona és *substantiva* i la formulació *directa*.

<sup>76</sup> Veure la pregunta núm. 26 completa a l'annexe II, pàg. 738

<sup>77</sup> Veure la pregunta núm. 27 completa a l'annexe II, pàg. 738

<sup>78</sup> Veure la pregunta núm. 28 a l'annexe II, pàg. 738



**Pregunta núm. 29<sup>79</sup>:**

***En quin moment del tema vas realitzar aquesta sortida?***

**Ojectius**

- Saber si van fer servir mètodes deductius / inductius. Estratègies expositives o per descobriment

**Descripció de la pregunta**

La pregunta correspon a l'àrea de *Pràctica docent* i informa sobre l'orientació didàctica del professor. És una pregunta *substantiva* i *directa* i la resposta és de tipus *tancat amb una elecció*. La informació que dóna la pregunta apunta en la direcció de les estratègies d'ensenyament-aprenentatge.

**Pregunta núm. 30<sup>80</sup>:**

***En aquesta visita, ¿quins continguts històrics havien d'aprendre i treballar els alumnes?***

**Objectius**

- Saber quins eren els continguts històrics que es van treballar

**Descripció de la pregunta**

És una pregunta de l'àrea de *Pràctica docent*. Pregunta *directa*, de resposta *tancada amb elecció múltiple*. Dóna informació *substantiva* i es pot observar el perfil historiogràfic del professor.

**Pregunta núm. 31<sup>81</sup>:**

***Quins eren els aspectes arquitectònics que havien d'observar i aprendre els alumnes?***

**Objectius**

- Saber quins eren els continguts arquitectònics treballats  
- Saber el tipus d'activitats que van fer en referència a la crítica externa (autenticitat) i interna (fiabilitat) de la font

**Descripció de la pregunta**

És una pregunta de l'àrea de *Pràctica docent*. Pregunta *tancada de resposta múltiple*. Informa sobre *fets* i és *substancial* per la investigació. La pregunta, serveix de *control* per confirmar o negar el tractament de l'edifici com a font arquitectònica.

<sup>79</sup> Veure la pregunta núm. 29 completa a l'annexe II, pàg. 739

<sup>80</sup> Veure la pregunta núm. 30 completa a l'annexe II, pàg. 739

<sup>81</sup> Veure la pregunta núm. 31 completa a l'annexe II, pàg. 739

**Pregunta núm. 32<sup>82</sup>:**

**Recorda aquesta visita. Comenta els aspectes positius i negatius**

**Objectius**

- Saber quins són els aspectes positius i negatius d'aquesta visita

**Descripció de la pregunta**

És tracta d'una pregunta de l'àrea de *Pensament i concepcions*. La seva funció és *substantiva*, formulada de manera *directa* i amb un tipus de resposta *oberta*. Informa sobre la valoració de les visites al patrimoni arquitectònic.

**Pregunta núm. 33<sup>83</sup>:**

**Quina era la finalitat educativa d'aquesta visita?**

**Objectius**

- Saber la finalitat educativa d'aquesta visita

**Descripció de la pregunta**

És una pregunta de l'àrea de *Pràctica docent* i informa de l'*orientació didàctica* del professor. Pregunta de resposta *tancada i d'elecció múltiple*. La seva funció és *substantiva*.

**Pregunta núm. 34<sup>84</sup>:**

**Per quines raons vas escollir aquest edifici o conjunt?**

**Objectius**

- Saber per quines raons va escollir visitar aquest edifici

**Descripció de la pregunta**

És una pregunta de l'àrea de *Pràctica docent* que informa de l'*orientació didàctica* del professor. És una pregunta *directa, substantiva*, de resposta *tancada d'elecció múltiple*.

<sup>82</sup> Veure l'enunciat de la pregunta núm. 32 a l'annexe II, pàg. 739

<sup>83</sup> Veure la pregunta núm. 33 completa a l'annexe II, pàg. 740

<sup>84</sup> Veure la pregunta núm. 34 completa a l'annexe II, pàg. 740

**Pregunta núm. 35<sup>85</sup>:**

***En aquesta visita, ¿els alumnes van fer servir algun tipus de material didàctic?***

**Objectius**

- Saber si en aquesta visita els alumnes van fer servir algun material didàctic

**Descripció de la pregunta**

És una pregunta de l'àrea de *Pràctica docent* i informa de *l'orientació didàctica*. És una pregunta amb resposta *tancada-dicotòmica*. Serveix de *filtre* a la següent pregunta, en discriminar els professors que no van utilitzar material.

**Pregunta núm. 36<sup>86</sup>:**

***En cas afirmatiu, ¿quina era la procedència d'aquest material?***

**Objectius**

- Saber si en aquesta visita van fer servir algun material didàctic
- Saber la seva procedència

**Descripció de la pregunta**

És una pregunta de l'àrea de *Pràctica docent*. Pregunta *directa*, de resposta *tancada amb una sola opció*. Tracta de *fets concrets* i és de caràcter *substantiu*.

**Pregunta núm. 37<sup>87</sup>:**

***Assenya-la les activitats que veu fer abans de la sortida***

**Objectius**

- Saber quin tipus d'activitats d'aprenentatge van fer abans de la visita
- Saber si van fer servir mètodes deductius / inductius. Estratègies expositives o per descobriment
- Saber el tipus d'activitats que van fer en referència a la crítica externa (autenticitat) i interna (fiabilitat) de la font arquitectònica

**Descripció de la pregunta**

És una pregunta de l'àrea de *Pràctica docent*. Pregunta de resposta *tancada d'elecció múltiple*, il·lustra uns *fets concrets*, i és de caràcter *substantiu*. Tal com està formulada la pregunta s'aconsegueix informació molt variada i rica, ja que es pot veure el tractament que es fa de l'edifici com a font de la història, la metodologia de treball, i aspectes didàctics de la visita.

<sup>85</sup> Veure la pregunta núm. 35 a l'annexe II, pàg. 740

<sup>86</sup> Veure l'enunciat complet de la pregunta núm. 36 a l'annexe II, pàg. 740

<sup>87</sup> Veure l'enunciat complet de la pregunta núm. 37 a l'annexe II, pàg. 741

**Pregunta núm. 38<sup>88</sup>:**

***Quines activitats van fer els alumnes el dia de la visita?***

**Objectius**

- Saber quin tipus d'activitats van fer en la visita
- Saber si van fer servir mètodes deductius / inductius. Estratègies expositives o per descobriment
- Saber el tipus d'activitats que van fer en referència a la crítica externa (autenticitat) i interna (fiabilitat) de la font arquitectònica

**Descripció de la pregunta**

És una pregunta de l'àrea de *Pràctica docent*. Pregunta de resposta *tancada amb elecció múltiple*, il·lustra uns fets concrets, i és de caràcter *substantiu*. Aquesta pregunta dona informació sobre el tractament que li donen a l'edifici com a font, part substancial i central de la investigació.

**Pregunta núm. 39<sup>89</sup>:**

***Quin tipus d'activitats veu fer després de la sortida?***

**Objectius**

- Saber quin tipus d'activitats d'aprenentatge van fer després de la visita
- Saber si van fer servir mètodes deductius / inductius. Estratègies expositives o per descobriment
- Saber el tipus d'activitats que van fer en referència a la crítica externa (autenticitat) i interna (fiabilitat) de la font arquitectònica

**Descripció de la pregunta**

És una pregunta de l'àrea de *Pràctica docent*, amb resposta *tancada i d'elecció múltiple*, que il·lustra uns fets concrets; és de caràcter *substantiu*. Aquesta pregunta dona informació sobre el tractament que li donen a l'edifici com a font arquitectònica.

**Pregunta núm. 40 a<sup>90</sup>:**

***Quan estudiaves la carrera universitària, ¿quin tipus de fonts històriques t'ensenyaven habitualment a utilitzar els professors?***

**Objectius**

- Saber quin tipus de fonts històriques utilitzaven en la seva etapa de formació inicial universitària

**Descripció de la pregunta**

Pregunta de l'àrea de *Perfil del professorat*. Formulada de manera *directa*, és una pregunta que tracta sobre fets concrets. La resposta és *tancada d'elecció múltiple*. Informa sobre la *formació inicial* del professorat.

<sup>88</sup> Veure la pregunta núm. 38 completa a l'annexe II, pàg. 741

<sup>89</sup> Veure la pregunta núm. 39 completa a l'annexe II, pàg. 742

<sup>90</sup> Veure la pregunta núm. 40a a l'annexe II, pàg. 742

**Pregunta núm. 40 b<sup>91</sup>:**

*Has realitzat algun curs de formació després de la carrera, sobre algun tema relacionat amb l'arquitectura i/o el patrimoni arquitectònic?*

**Objectius**

- Saber si han fet o rebut algun tipus de formació postuniversitària sobre el patrimoni arquitectònic i / o la seva didàctica

**Descripció de la pregunta**

Aquesta pregunta complementa la informació que dona l'anterior i pertany a l'àrea de *Perfil del professorat*. La resposta és *tancada i dicotòmica* a la primera part i oberta a la segona part. Informa sobre la *formació permanent*.

**Pregunta núm. 40 c<sup>92</sup>:**

*Has assistit a alguna conferència, jornada, simposium... sobre temes relacionats amb l'arquitectura i/o el patrimoni arquitectònic?*

**Objectiu**

- Saber si han fet o rebut algun tipus de formació no universitària sobre el patrimoni arquitectònic i / o la seva didàctica

**Descripció de la pregunta**

És una pregunta que dona *informació complementària* a les anteriors i pertany a l'àrea de *Perfil del professorat*. Tracta sobre *fets* referits a la *formació* no universitària del professorat. És de resposta *tancada i dicotòmica* a la primera part, i oberta a la segona part.

**Fitxa personal de l'enquestat<sup>93</sup>:**

**Descripció de la pregunta**

És la darrera pregunta del qüestionari. Pertany a l'àrea de *Perfil del professor* i dona dades de tipus personal i laboral: l'edat, sexe, anys d'experiència docent. Aquestes dades són del tot necessàries per conèixer el perfil de la mostra.

<sup>91</sup> Veure la pregunta núm. 40b completa a l'annexe II, pàg. 742

<sup>92</sup> Veure la pregunta núm. 40c completa a l'annexe II, pàg. 742

<sup>93</sup> Veure la fitxa d'informació general del professorat a l'annexe II, pàg. 743

### **3.4.3.3. El diari de Bitàcora**

La investigadora ha enviat el qüestionari a tots els centres públics de Catalunya que imparteixen ESO i Batxillerat<sup>94</sup>. A cada sobre havia dos qüestionaris, una carta de la investigadora dirigint-se als companys i una carta firmada pel doctor Prats avalant el projecte d'investigació<sup>95</sup>.

S'han enviat cartes a un total de 462 centres. La tramesa de l'enviament s'ha fet en dues etapes. El seguiment de tot el procés ha sigut el següent:

1. El dia 5 de novembre de 2004 es van enviar cartes a 260 centres.
2. Entre el 10 i 12 de novembre es va enviar per correu electrònic el primer email als centres per corroborar que havien rebut els qüestionaris.
3. Entre el 22 i 24 de novembre enviament del segon email per recordar que responguessin els qüestionaris.
4. El dia 2 de desembre enviament dels qüestionaris als 202 centres restants.
5. El 9 de desembre enviament del primer correu electrònic als centres de la segona tramesa per confirmar que havien rebut els qüestionaris.
6. El 10 de gener de l'any 2005 es realitza l'enviament del tercer correu electrònic als centres de la primera tramesa insistint en la complimentació dels qüestionaris.
7. El 15 de gener enviament del segon correu electrònic als centres de la segona tramesa per recordar l'enviament dels qüestionaris.
8. El 2 de febrer, enviament del tercer correu als centres de la segona tramesa insistint en que omplin els qüestionaris.
9. El 15 de març de 2005, la investigadora va donar per tancat el rebement de qüestionaris.

A mesura que han arribat els qüestionaris, la doctoranda ha trucat per telèfon al centre que els enviava demanant el nom del cap del Departament de Ciències Socials, fent-li arribar un correu electrònic d'agraïment per la col.laboració i ajuda del seu departament en l'esmentat estudi.

---

<sup>94</sup> S'han enviat els qüestionaris a tots els centres públics, menys aquells que els professors ja van participar en el qüestionari pilot i l'institut on treballa la investigadora. S'han enviat un total de 462 cartes a través del Correu Postal.

<sup>95</sup> Veure la carta signada pel Doctor Prats a l'annexe II, pàg. 708

Així, doncs, a cada centre s'han enviat a través del correu tradicional els qüestionaris; s'han enviat tres correus electrònics demanant la seva col·laboració; i finalment cada centre participant ha rebut un correu electrònic d'agraïment.

El procés va començar el dia 5 de novembre del 2004 amb el primer enviament de qüestionaris i es va tancar el dia 15 de març del 2005 en rebre el qüestionari nº200. A partir d'aquesta data la investigació ja entrava en l'etapa del processament de la informació.

#### **3.4.4. EL PROCESSAMENT DE LES DADES OBTINGUES**

Després de l'observació de la mostra (representació censal) estudiada i la recollida de les dades del qüestionari, comença la fase del processament de la informació obtinguda. La fase següent a l'observació és la classificació de les dades obtingudes de cada unitat observada. La informació ha de classificar-se i agrupar-se per tal que aquesta assoleixi significació científica.

Per processar, descriure i analitzar la informació s'han fet servir tècniques d'estadística descriptiva.

L'estadística és l'eina principal que s'ha utilitzat per procesar i donar valor científic a les dades que s'han recollit. Per a J. Etxeberria i F. J. Tejedor<sup>96</sup> l'estadística compleix tres funcions bàsiques:

1. Mesura i reuneix les dades.
2. Observa i analitza la informació.
3. Treu conclusions, fa prediccions i estableix resultats.

El processament de la informació consisteix en organitzar, classificar i mesurar tota la informació que donen les respostes del qüestionari. L'objectiu de la classificació és, segons indica R. Sierra Bravo<sup>97</sup> reflectir la dimensió col·lectiva de les dades recollides en l'observació i posar de manifest les uniformitats, semblances i diferències entre els individus. Mitjançant la classificació de la informació que donen les respostes es passa de la dada en brut a la dada

---

<sup>96</sup> J. EXTEBERRIA; F. J. TEJEDOR: *Análisis descriptivo de datos en educación*. Madrid. Ed. La Muralla, 2005.

<sup>97</sup> R. SIERRA BRAVO: *Técnicas de investigación social*...pàg. 407

procesada. La medició és un procés general d'associació de números als elements segons unes regles. Per a J. Etxeberria i F. J. Tejedor "medir es el proceso de hacer corresponder números a cada una de las modalidades de determinada variable"<sup>98</sup>.

Finalitzada la fase de recollida de dades, s'ha passat a organitzar i processar la informació dels qüestionaris. Per buidar la informació dels qüestionaris s'han fet servir unes taules o plantilles estadístiques.

A la investigació hi ha variables que es manifesten a través de preguntes del qüestionari com *respostes tancades*, que presenten valors i categories de tipus dicotòmic o d'elecció múltiple. En altres casos, hi ha variables que es materialitzen en preguntes de *resposta graduada*. I per una altra banda, hi ha variables que es presenten a través de preguntes amb *respostes obertes*: en aquest cas, s'acoten, es crean diferents categories per tancar les respostes i poder-les analitzar estadísticament.

Per a la creació de les taules on buidar les dades dels qüestionaris s'han seguit els següents passos:

1. Determinar el tipus de variables. Gairebé totes són de tipus semiquantitatiu, tret de les variables que fan referència a la informació de tipus personal, que són qualitatives. En aquest grup, però, es poden trobar algunes respostes de tipus quantitatiu (ex. anys de docència)
2. Establir el procés de creació de les taules. Aquestes s'han agrupat en quatre àrees temàtiques:
  - a. Perfil del professorat de la mostra enquestada
  - b. Coneixements
  - c. Pensament i concepcions
  - d. Pràctica docent
3. Les taules de cada àrea s'han organitzat d'acord a les tipologies de respostes.

---

<sup>98</sup> J. EXTEBERRIA; F. J. TEJEDOR: *Análisis descriptivo de ...* pàg. 35



a. Respostes tancades:

A1. Respostes de marcar una sola opció (preguntes 1, 2, 3, 4, 5, 7, 8, 13, 14, 24a, 25a, 26, 29, 35, 36, 40b, 40c).

A2. Respostes on s'ha de donar una escala de valors, graduant de l'1 al 4 (preguntes 11, 12, 15, 16, 21).

A3. Respostes on es pot escollir el nombre de variables, d'elecció múltiple (preguntes 20, 22, 23, 30, 31, 33, 34, 37, 38, 39, 40a).

b. Respostes obertes: després de revisar tots els qüestionaris i el tipus de respostes que han donat els individus, s'han creat unes categories per tancar les respostes i poder quantificar i analitzar els resultats (preguntes 6a, 6b, 9, 10, 17, 18, 19a, 19b, 24b, 25b, 27a, 27b, 27c, 27d, 27e, 28, 32, 40b, 40c).

Per establir les categories de les respostes obertes, s'han seguit algunes de les orientacions de R. Sierra Bravo<sup>99</sup>:

1. Les categories són exhaustives, és a dir, existeixen categories per totes les classes de respostes.
2. Les categories són exclouents, és a dir, no hi ha la possibilitat d'inclusió d'una resposta en dues categories diferents.
3. Les categories fan referència a una sola dimensió.
4. Les categories *d'altres* en la majoria dels casos no representa més del 5% de les respostes.

La introducció de les dades dels qüestionaris en el programa informàtic, si bé no ha representat cap dificultat, sí ha suposat una feina considerable. A partir de la introducció de les dades ja s'ha passat al tractament estadístic i la combinació de les variables significatives per la investigació.

La tasca de classificació i organització estadística de les dades ha permès posteriorment passar a l'anàlisi i interpretació de la informació. Es fa necessari analitzar els resultats que es deriven de tota la massa de dades classificades i

---

<sup>99</sup> R. SIERRA BRAVO: *Técnicas de investigación social*,... pàg. 409-410

ordenades<sup>100</sup>. Les respostes dels enquestats han de ser analitzades per donar significació a la informació. No és una operació simple, ja que es poden diferenciar dos aspectes principals: l'anàlisi i la interpretació de les dades obtingudes i tabulades.

La descripció i anàlisi de les dades obtingudes es realitza a dos nivells diferents, però complementaris:

a) Per una part s'ha realitzat *l'anàlisi univariable*. Per poder realitzar aquest tipus d'anàlisi la investigació ha fet servir les taules de freqüències, dades percentuals i representacions gràfiques.

El procediment de les *freqüències* mesura la regularitat de respostes en la població enquestada. Proporciona dades sobre la quantitat de subjectes que contesten o seleccionen una resposta. Però, conèixer els valors absoluts de persones que han respost cada pregunta (freqüències) no informa suficientment sobre les característiques que s'estudien. S'han de relacionar els resultats de les freqüències amb el col·lectiu de referència.

El procediment del *percentatge* proporciona dades sobre els valors de les freqüències amb referència a cada grup de 100 persones enquestades.

Les dades s'han agrupat en taules, així la investigació procedeix a observar la *freqüència* de les diferents categories (respostes) i els seus *percentatges*. És a dir, per una banda s'analitza el nombre total d'enquestats que van escollir una determinada opció o categoria de resposta, i per una altra, s'analitza el tant per cent en relació al resultat global de cada resposta.

Amb les preguntes de resposta oberta la investigació ha creat noves agrupacions i categories per poder limitar el camp d'informació i tractar estadísticament els resultats. Per fer-ho, s'ha fet servir un sistema de codificació basat en l'ús de taules i en la quantificació de les freqüències pròpies de cada àmbit o ítem resultant. Una vegada codificades i quantificades s'ha procedit al càlcul de percentatges respecte al total de professors analitzats. En el cas de les preguntes amb resposta tancada, s'ha procedit a la

---

<sup>100</sup> R. SIERRA BRAVO: *Tesis doctorales y trabajos de investigación científica*. Madrid. Ed. Thomson, 2002, pàg. 372

codificació de cadascuna de les respostes, creant tants ítems com possibilitats de resposta havia.

Per completar i il·lustrar millor els resultats de l'anàlisi univariable s'han realitzat representacions gràfiques: en unes ocasions es presenten diagrames de barres, i en altres ocasions, de sectors.

b) Per una altra part, s'ha realitzat *l'anàlisi bivariabile*. La investigació ha creuat les dades d'algunes variables internes amb altres externes. En uns casos, el creuament de dades ha donat resultats rellevants; en altres casos, no.

És necessari realitzar l'anàlisi bivariabile per determinar la possible relació entre variables quantitatives. L'objectiu del creuament de dades és:

- Determinar si els valors d'una variable tendeixen a ser més alts o més baixos en funció dels valors més alts o més baixos de l'altra variable.
- Poder predir el valor d'una variable donat un valor determinat de l'altra variable.
- Valorar el nivell de concordància entre els valors de les dues variables.

S'ha fet servir el mètode de la correlació per creuar i relacionar les dades de diferents variables. Aquest càlcul ha permès determinar la relació entre variables.

El coeficient de correlació presenta algunes característiques:

- El valor del coeficient de correlació és independent de qualsevol unitat que s'hagi fet servir per mesurar les variables.
- El valor del coeficient de correlació es pot veure alterat davant la presència d'un valor extrem.
- El coeficient de correlació mesura tan sols la relació amb una línia recta.
- El coeficient no ha d'extrapolar-se més enllà dels valors observats de les variables.
- La correlació no implica causalitat.

El Coeficiente de Correlación Lineal de Pearson és un índex estadístic que permet definir de manera clara la relació entre variables. El seu resultat és un valor que fluctúa entre -1 (correlació perfecta en sentit negatiu) i +1 (correlació

perfecta en sentit positiu). Quan més s'acosten els valors al 0, indiquen una menor relació o l'absència de correlació entre les variables.

El coeficient de correlació linial de Pearson es calcula a partir de la relació entre la covariància de les variables de les dues sèries, dividit pel producte de les desviacions típiques de les variables.

La seva fórmula i representació matemàtica és la següent:

$$r = \frac{S_{xy}}{S_x \cdot S_y}$$

$$r = \frac{\frac{1}{n} \sum_{i=1}^n [(X_i - \bar{X}) \cdot (Y_i - \bar{Y})]}{\sqrt{\frac{1}{n} \sum_{i=1}^n (X_i - \bar{X})^2} \cdot \sqrt{\frac{1}{n} \sum_{i=1}^n (Y_i - \bar{Y})^2}}$$

Els coeficients de correlació mostren l'existència o no de relació entre variables, la direcció de la relació (positiva o negativa) i la seva magnitud, però com adverteix J. Etxeberria i F. J. Tejedor<sup>101</sup>, de tal relació no es poden establir una relació de causa-efecte encara que sí un cert grau de predicció. La tesi que ara es presenta és una investigació de caràcter descriptiu i no de caràcter explicatiu.

Les dades de les correlacions es presenten en les *taules de contingència*, que mostren el nombre de categories de cada una de les variables<sup>102</sup>.

Per poder realitzar la classificació i organització de dades (taules de percentatges i freqüències), pel tractament estadístic descriptiu i per correlacionar les variables de la investigació, s'han fet servir els diversos programes i funcions del programa SPSS- 11.5 en versió castellana.

<sup>101</sup> J. ETXEBERRIA; F. J. TEJEDOR: *Análisis descriptivo de datos en educación*..... pàg. 200

<sup>102</sup> A l'annexe III es presenten les corresponents taules de *correlació* o *contingència*, pàg. 745-755