

**LA CONSTRUCCIO DE L'ESPAI RURAL AL BAIX EMPORDA**

L'anàlisi de les transformacions del territori com a  
base per a la definició de criteris d'ordenació.

Tesi Doctoral presentada en el

Departament d'Urbanisme i Ordenació del Territori

E. T. S. d'Arquitectura de Barcelona

UNIVERSITAT POLITECNICA DE CATALUNYA

per **ANTONI AGUILAR I PIERA**

Director de la tesi:

**Dr. JOAQUIM SABATE I BEL**

Girona, estiu de 1993.

### 3. 2 Les aigües: traces i testimonis.

La presència de l'aigua al **Baix Empordà** participa de les característiques del clima mediterrani propi del litoral, que atorga un règim d'estacionalitat a la majoria de cursos a excepció del riu Ter, que amb fluència permanent constitueix el curs principal i l'eix central de la plana, de la qual és causant bàsic per la constant aportació al.luvial amb la col.laboració dels dipòsits aportats pels cursos secundaris que drenen els massissos circumdants.

En definitiva doncs haurem de parlar d'aquests elements i dels que amb recorreguts relativament curts aboquen directament al mar segons l'esquema de direccionalitats dominants del desguàs que s'indiquen en el plànol d'eixos i arestes divisòries abans esmentat. Complementen aquest sistema la xarxa de recs i sèquies conseqüència de l'adaptació d'aquest recurs per la mà de l'home.

En un altre ordre haurem d'esmentar els testimonis de l'origen inundat d'aquest territori, aportats per les restes d'antics estanys actualment dessecats i per àrees d'aiguamolls encara permanents en alguns sectors litorals.

El riu Ter, amb origen en el sector pirinenc de la comarca del Ripollès, constitueix la conca principal de l'extrem nord-oriental català. Té el seu darrer recorregut a la plana baixempordanesa, des de l'ampli meandre que es forma en el pas de Colomers i Foixà, i presenta una traça amb escassa sinuositat, si bé hi ha testimonis de l'anterior existència de meandres causats per un curs indecís propi de la manca de pendent fins a l'abocament al mar. Tanmateix són abundants els testimonis històrics i geològics de l'alteració del seu traçat, que ha traslladat la desembocadura des del sector d'Empúries a l'actual, en terme de Torroella de Montgrí, i corregit puntualment el recorregut per tal de garantir l'estabilitat dels sectors de conreu pròxims a ambdós marges.

El curs del Ter constitueix un element bàsic d'organització del sòl, per l'aportació constant del recurs que, nodrint la xarxa de canals, ha contribuït a la geometrització ostensible de la plana, i pel fort condicionant generat en els sistemes d'accés que interromp amb contundència per la seva posició central, i que canalitza en funció dels escassos passos que permet.



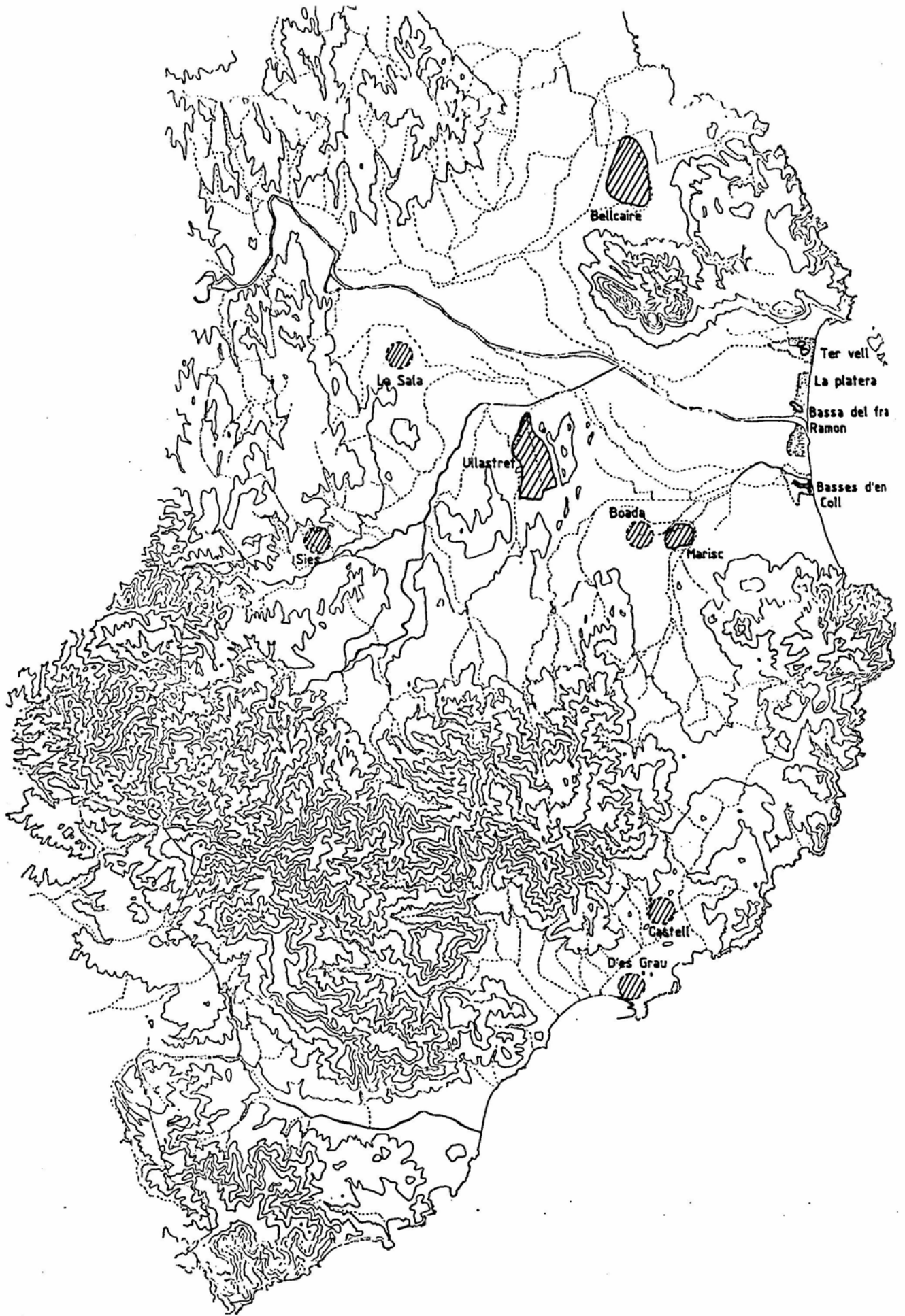
El Riu Daró forma l'eix principal de drenatge del vessant septentrional de Les Gavarres i incorpora, a més de la seva pròpia conca, les aigües aportades per les rieres Rissec, Vilà, Marqueta i pels torrents que, emfasitzant el dibuix de les valls orogràfiques, vertebraren el desguàs del massís. Penetra en el pla seguint una direcció nord, que canvia bruscament a est a l'alçada de Serra de Daró. Es a partir d'aquest tram que el seu recorregut es fa cada vegada més imprecís, dispersant les aigües pel sector palustre immediat, si bé anys enrera va ésser canalitzat artificialment constituïnt el rec del Molí de Pals amb aportació addicional d'aigua cap als conreus d'arròs i recorregut controlat fins al mar. Darrerament i com a conseqüència del seu règim torrencial amb grans crescudes puntuals i secció insuficient de la llera, ha estat novament canalitzat i aboca directament al Ter prop de Torroella de Montgrí.

Dins el grup de cursos fluvials amb incidència damunt la plana i per tant col·laborants per les seves aportacions al·luvials, cal considerar, d'una banda, les rieres de Peratallada i l'anomenada Grossa de Pals, que drenen els sòcols esglaonats dels sectors de Torrent i Boada amb recorreguts en direcció nord, a les quals s'afegeixen la Petita de Pals i de Caramany, que recullen aigües del sector nord del corredor de Palafrugell i del massís de Begur. D'altra banda, a l'àrea del Terraprim, prop del límit amb l'Alt Empordà davallen un seguit de torrents que s'adapten als recorreguts antics del Ter i drenen el corredor d'Albons per la banda septentrional del massís del Montgrí.

Els cursos independents amb recorreguts directes al mar formen bàsicament el sistema de recollida dels vessants meridionals de Les Gavarres, amb tres col·lectors principals: El Ridaura, eix central de la Vall d'Aro que incorpora part de les aigües del massís de Cadiretes, la riera de Calonge, que juntament amb l'anomenada riera dels Molins aboca les aigües al sector meridional de la badia de Palamós i la riera d'Aubi, que dreña la fossa tectònica del corredor de Palafrugell i desembocava inicialment en el propi port de Palamós, si bé el recorregut actual ha estat canalitzat artificialment en dos braços a nord i sud d'aquest nucli.

Els sistemes canalitzats, a més dels ja esmentats per reconducció de cursos naturals i d'altres construïts pel buidat dels estanys, (*vegeu cap. II*), estan formats bàsicament per dues xarxes independents a ambdós marges del Ter construïdes inicialment als segles XVII i XVIII per abastar els molins fariners, i molt diversificades actualment nodrint les dues àrees regables principals del Baix Empordà. Els eixos bàsics són al marge esquerre el Canal del Marquès de Sentmenat o del Molí de Verges, que recupera amb notable fidelitat el recorregut antic del Ter, i el canal del Molí de Torroella. A la dreta, el sistema es vertebrava des del canal del Molí de Gualta i de Pals, que incorpora el riu Daró.

*(El plànol d'aigües recull l'abast de les traces)*



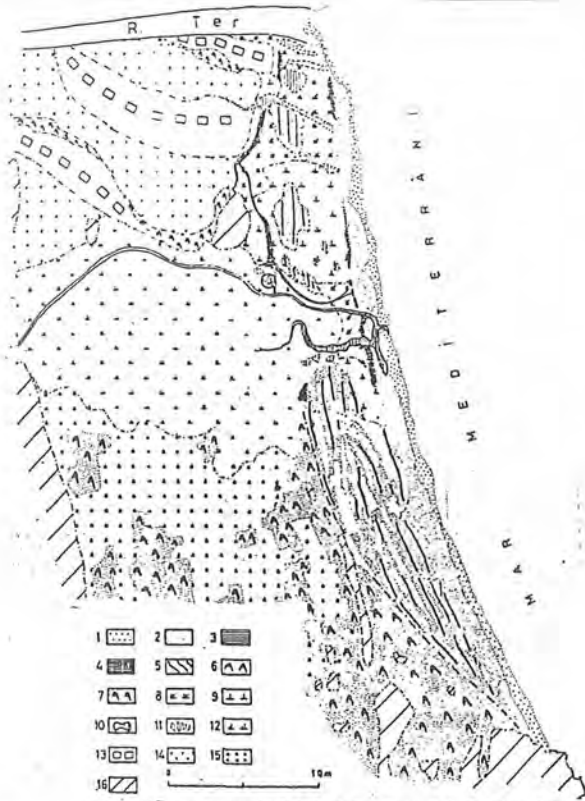
ELS ESTANYS I ELS AIGUAMOLLS

Els estanys constituïren els darrers sectors inundats de la depressió, mal drenada per manca de pendent, actuant alguns com a reguladors del cabal aportat per les avingudes dels rius. Aquest és el cas clar dels estanys d'Ullastret i Marisc de Pals que juntament amb el de Belcaire foren els de major superfície. Existeixen però testimonis d'altres menors com els de Boada, Fontclara, Fontanilles, Gualta, La Sala, Sfes, Millars, Cruïlles i Palamós.

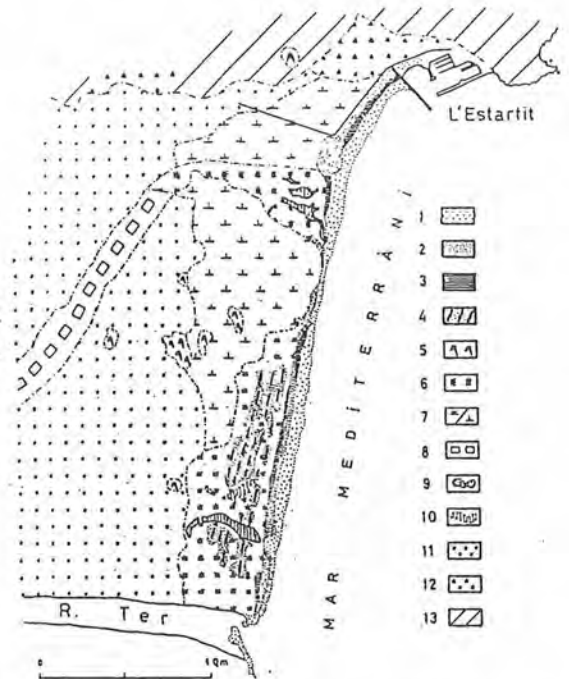
La presència d'aiguamolls i llacunes litorals està molt lligada a la formació de depressions rera-platja conseqüència dels cordons de dunes, que consoliden en aquest sector les zones humides del Ter Vell i La Platera a l'Estartit i Les Basses d'En Coll i La Fonollera al sud del Ter.

La permanència dels aiguamolls o les llacunes en el front costaner de la plana constitueix juntament amb els estanys un testimoni valuós de l'origen pantanós del sector, conseqüència de la lenta recuperació de les terres per les aportacions al·luvials.

*(El plànol d'implantació dels estanys i dels aiguamolls fa distinció de la traça concreta o de la localització aproximada, en funció de la fermesa dels testimonis. Com veurem en el cap. II, les empremtes físiques dels estanys sobre el terreny confirmen els graus d'artificialització incorporats en llur dessecació.)*



— Mapa d'unitats quaternàries de la franja litoral entre el riu Ter i el massís de Begur. *Legenda:* 1: Platja, 2: Dunes de cordó litoral, 3: Depressió rera-platja o rera-duna, 4: Restes de dunes d'antics cordons litorals, 5: Dipòsits eòlics, 6: Dipòsits eòlics amb substrat pre-quaternari subflorant, 8: Maresma degradada recentment, 9: Maresma degradada antigament, 10: Estanys litorals, 11: Antics estanys litorals, 12: Zona palustre, 13: Antic curs fluvial, 14: Al·luvial, 15: Col·luvial, 16: Substrat pre-quaternari.



— Mapa d'unitats quaternàries de la franja litoral entre el Montgrí i el riu Ter. *Legenda:* 1: Platja, 2: Dunes del cordó litoral, 3: Depressió rera-platja o rera-duna, 4: Restes de dunes d'antics cordons litorals, 5: Dipòsits eòlics, 6: Maresma recent, 7: Maresma degradada antiga, 8: Antic curs fluvial, 9: Estanys litorals, 10: Antics estanys litorals, 11: Al·luvial, 12: Col·luvial, 13: Substrat pre-quaternari.



Les Basses d'en Coll.

## LES AREES LITORALS : ELS AIGUAMOLLS I MARESMES Segons J. Mas, Ll. Palli i J. Bach

Font : Geologia de la plana del baix Empordà  
Publicacions de l'institut d'estudis del baix Empordà

#### I. 4 El Territori: Les seves capacitats de transformació com a model d'identitat.

Els elements de reconeixement territorial que hem introduït en els apartats anteriors ens han aportat una aproximació inicial a la presència d'àrees morfològicament diferenciades, recolzada des de criteris de geografia física. El que ens proposem ara és la definició de pautes d'identificació d'aquelles àrees, en les quals s'impliquin lectures adequades a l'anàlisi "constructiva" del territori que centra l'objectiu del treball.

En aquest sentit, des de la diversitat morfològica intuïm capacitats de resposta diferents enfront de les sol·licitacions a què de forma natural o artificial puguin estar sotmeses les unitats territorials. Convindrà per tant adaptar les pautes d'anàlisi en funció de l'àrea treballada, i des de la base de la seva morfologia interpretar els valors del territori, és a dir, les seves capacitats per a ésser transformat, com a metodologia per a confirmar la distinció entre aquelles unitats.

Entenem per transformació del territori, la seva adaptació per a l'ús i l'aprofitament, i en aquest sentit, des de l'estat natural, valorar la capacitat d'adaptació i les seves respostes vol dir interpretar els graus d'artificialització que cada àrea incorpora per tal d'adequar les seves condicions naturals a les necessitats de l'home, interpretació que des d'una perspectiva arquitectònica del territori ens dóna una mesura del que anomenem la seva opció "constructiva". En concret, la capacitat de diàleg o la major o menor facilitat que atorga l'estat natural del terreny enfront a l'establiment d'elements d'accés, a l'alteració o la implantació de cursos d'aigua, a la concentració d'assentaments, o a la disposició sobre els pendents de superfícies aptes per al conreu, seran les pautes d'identificació que cercarem.

La valoració d'aquestes capacitats i en concret de les pautes d'implantació dels elements de transformació, centrará el contingut del capítol II. Des d'aquesta perspectiva el que proposem ara és la predefinició de les àrees amb diferent expectativa de resposta o d'artificialització.

Xavier Eizaguirre en "Los Componentes Formales del Territorio Rural" (Tesi Doctoral, Barcelona 1990) introdueix aquella interpretació, que basa en la recerca dels ordres de relació sintètica entre el que anomena "elements formals" i "factors naturals", i que explica a través d'un "fenomen d'acomodació recíproca" de sistemes d'accés, divisió del sol i assentaments (elements formals), amb relleu, aigua i orientació (factors naturals).

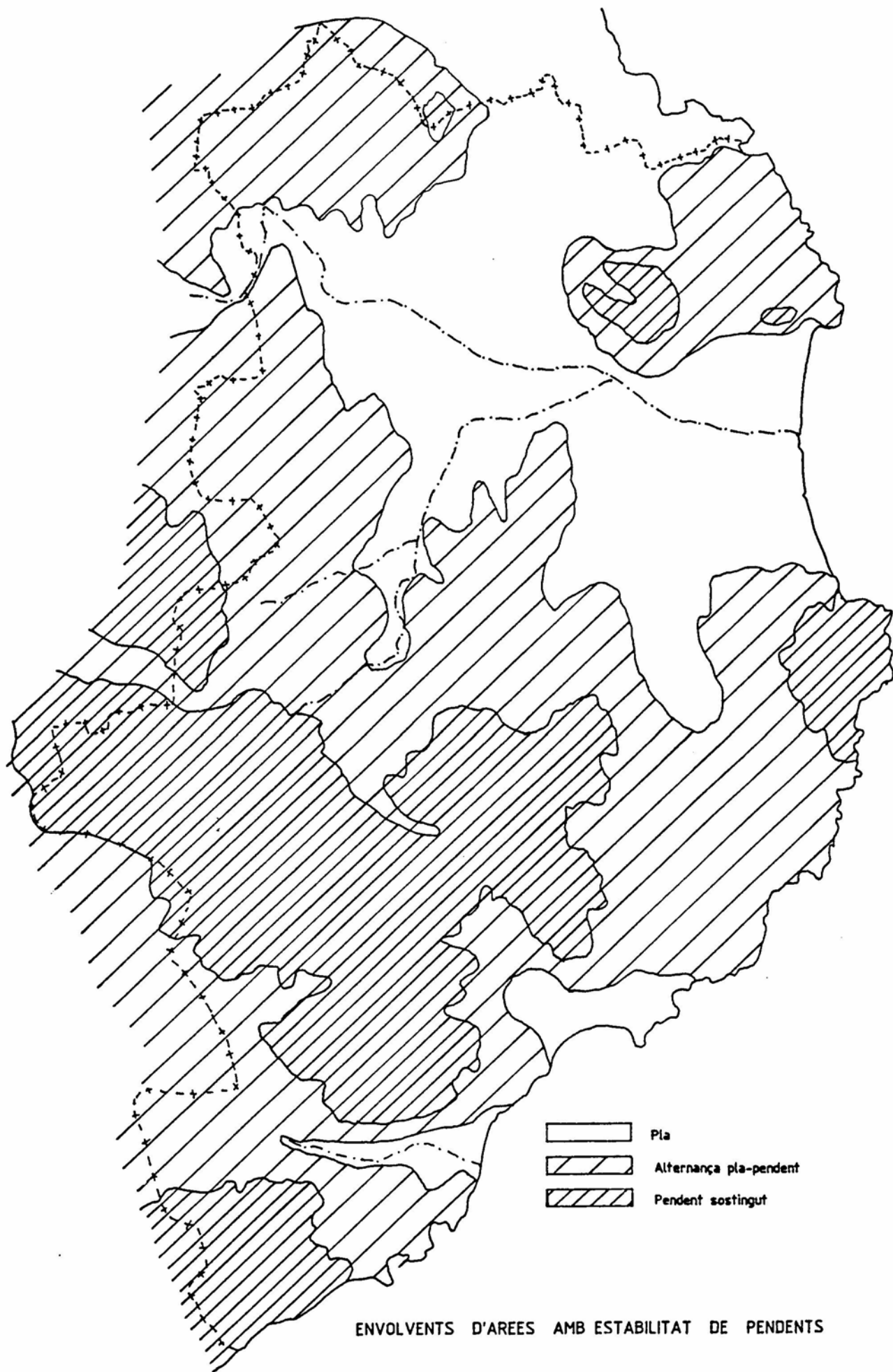


Els condicionants físics naturals inherents a l'orografia del lloc, que llegirem a través de les característiques clinomètriques, secció i llargada de les valls, capacitat de drenatge, direccionalitats dominants, orientació, presència de l'aigua amb fluència constant o alternativa, capacitat de retenció, alçada i tipus de sòls, canalitzaran nivells d'acomodació en cada sector enfront a les sol·licitacions i induiran sistemes diferenciats d'organització i ús del sòl.

Per al territori que estudiem, s'ha considerat la distinció d'àrees sobre la base de les seves condicions clinomètriques, per bé que el que interessarà no serà tant la diferenciació des de valors del gradient de pendent, com l'estabilitat o l'alternança de la qualitat inclinada o plana del sòl en cada sector, ja que indueixen la variabilitat d'aquells condicionants (obertura, orientació, aigua, sòls), i a la vegada que, com hem dit, la dominant orogràfica es caracteritza per un relleu amb punts màxims d'alçada reduïda, i ondulació suau tant en el massís com en el seu esglaonament cap al pla, els condicionants depenents directament del factor gradient no aportaran elements de resposta diferencials per a l'anàlisi que afrontem.

En un altre ordre, podem avançar per contra, que la dificultat de diàleg que oferirà el massís conformat amb pendents sostinguts, valls tancades i presència estacional de l'aigua, poc tindrà a veure amb sectors d'alternança pla-pendent en què malgrat l'equivalència puntual de gradients, la diversitat orogràfica afavorirà la simultaneïtat de conreus, l'establiment protegit dels assentaments prop dels sistemes de producció i la implantació dels elements d'accés en sòls estables. Ambdós, a la vegada, diferiran de les condicions que s'establiran en el pla, on el diàleg dominant es canalitzarà des de la utilització de l'aigua, que afavorirà l'establiment de conreus extensius.

Entenem que unes condicions d'alternança clinomètrica, extraordinàriament variables, donaran el màxim nivell de resposta enfront a les sol·licitacions per a l'establiment d'elements d'accés, assentaments o sistemes de conreu. El terme màxim té en aquest cas el valor de diversitat en el diàleg i no sempre coincidirà amb un nivell màxim d'artificialització o utilització del sòl; nivell d'ús que sí es donarà en el pla, encara que des de pautes molt més homogènies, en funció d'una presència molt més constant de l'aigua. Comparativament els sectors que mantenen estable la qualitat de sòl en pendent (al massís) oferiran una menor capacitat de resposta, que es traduirà en menor nivell de sol·licitació i per tant graus d'artificialització només puntuals.



ENVOLVENTS D'AREES AMB ESTABILITAT DE PENDENTS

Al llarg del treball haurem de matisar quins són els components que artificialitzen el sòl, a la vegada que del que hem dit fins aquí no se'n dedueix una relació directa amb els tipus d'utilització del sòl; així mentre els requeriments de modelació del pla provindran de l'optimització dels aprofitaments en un terreny amb poes condicionants topogràfics, als sectors de relleu alterat les mínimes capacitats d'extracció de recursos requeriran constants adaptacions que formalitzaran aquells components.

*(Al capítol II aprofundirem sobre la generació dels components d'artificialització i llurs implicacions territorials.)*

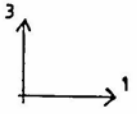
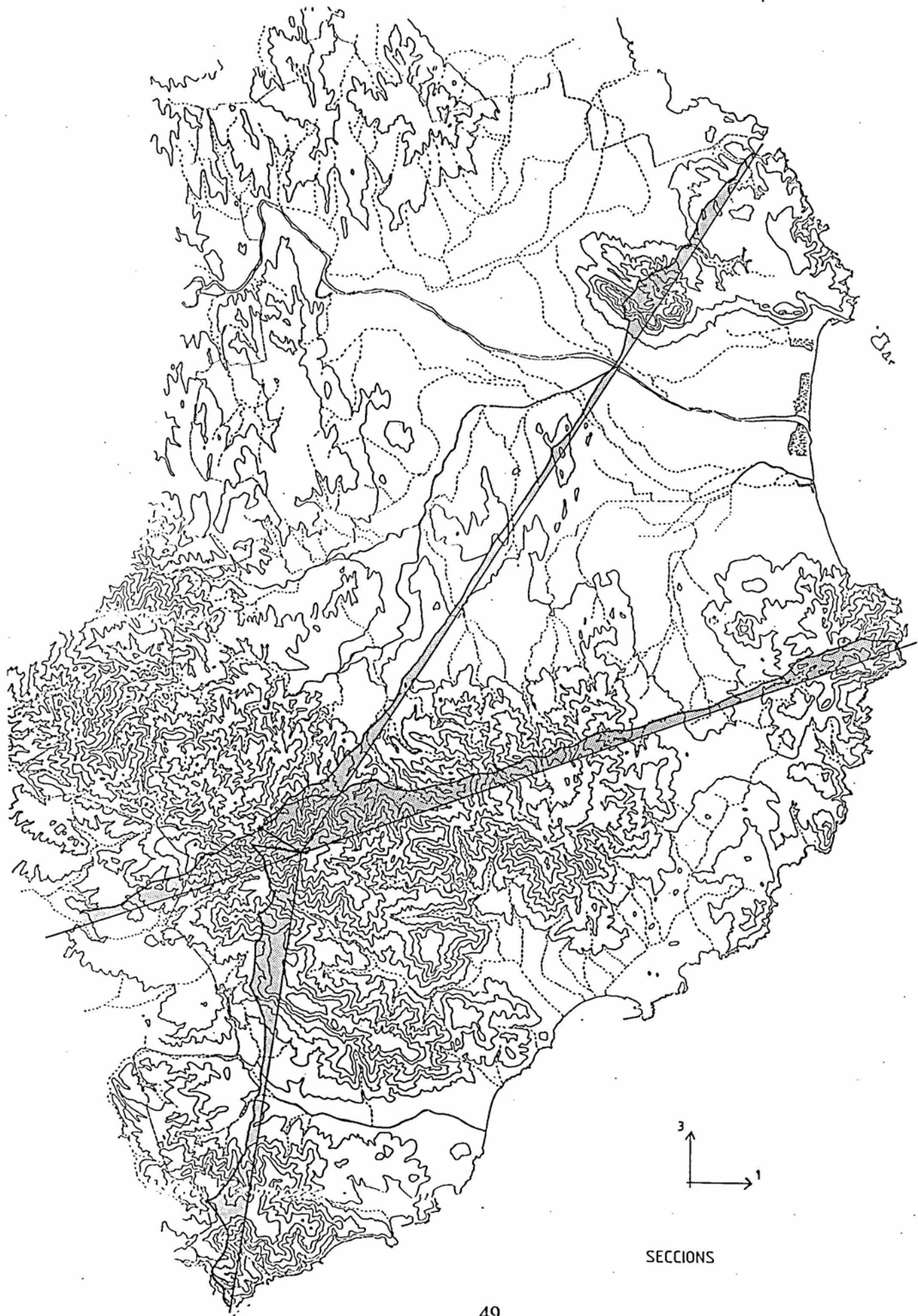
Hem construït el plànol d'envolvents a partir del topogràfic, resultant tres sectors diferenciats amb límits necessàriament distorsionats, a la vegada que hem reconegut el territori com de relleu suau amb transició lenta del massís a la depressió i alteració sobtada només en localitzacions puntuals.

Distingim una àrea bàsica corresponent al sector que denominem de pendent sostingut, coincident amb la part central dels massissos, una àrea de plana recolzada sobre l'eix dels cursos fluvials (Ter i Daró), que a la vegada recull les penetracions dels corredors territorials i de les valls aïllades. Entre ambdues àrees es formalitza una transició d'esglaonament que denominem d'alternança pla-pendent, que emplena l'interstici i ocupa els sòcols del massís, els corredors i l'àrea del Terraprim.

Hem d'insistir que el plànol es formalitza des de les envolvents, per la qual cosa ignorem puntualment els enclaus aïllats d'unes en les altres que el detall topogràfic ens permet detectar.

*(El plànol d'envolvents expressa amb grafismes diferents els àmbits de cada àrea. Es destaquen les unitats aïllades corresponents als massissos en les quals la permanent proximitat de les corbes de nivell ens proposa una secció de pendent sostingut.)*

*Reforcem la distinció de les àrees des de la secció que realitzem sobre el topogràfic.)*



SECTIONS

Aquest document com a primera referència de definició d'àrees amb diferent expectativa de resposta enfront a les sol·licitacions, ens donarà la pauta sobre la qual recolzar el procés deductiu del que hem anomenat opció constructiva en cada sector.

Identifiquem d'una banda la plana al·luvial amb sòls de bona qualitat molt aptes per als aprofitaments agraris, amb abundants recursos hídrics, en la qual unes condicions de desguàs indecís atesa la manca constant de pendent, motivaran la presència de sòls inestables en els quals caldrà incorporar elements d'artificialització per a la utilització del recurs i per a l'implantació de l'accés, i es generaran estructures d'organització racionals i geometritzades, amb escassa presència de nuclis d'assentament.

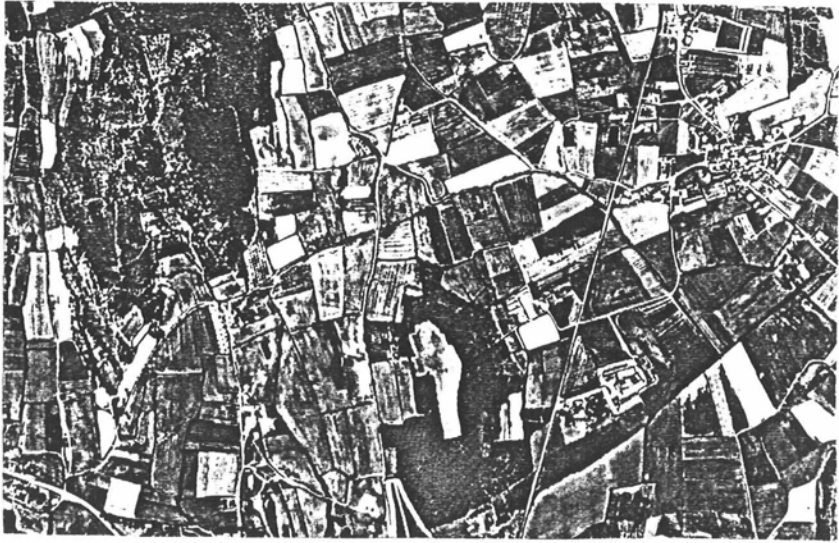
L'àrea de pendent sostingut amb valls orogràfiques de perfil tancat, manca puntual d'assolellament i major diversificació dels escassos aprofitaments en funció de la disminució de la cota d'alçada i obertura de la vall, amb dificultats de connectivitat des d'elements d'accés adaptats a les corbes de nivell a la recerca dels punts baixos, dóna lloc a una estructura en grans peces molt poc artificialitzada, en la qual l'assentament es conforma en unitats aïllades.

Pel que fa a l'àrea d'alternança pla-pendent amb capacitats d'aprofitament variables, depenent de la presència de l'aigua en cada subsector i amb sistemes d'accés sinuosos adaptats a la topografia segons recorreguts que accentuaran les inflexions del terreny, s'estructura en una xarxa polaritzada per la dispersió d'assentaments que es concentra en aquesta àrea en unitats aïllades i nuclis, dins la qual s'alterna una successió de mosaics heterogenis de petites peces de conreu, en un joc constant i minucios d'alteració topogràfica a petita escala i de relació amb les unitats aïllades de relleu emergent.

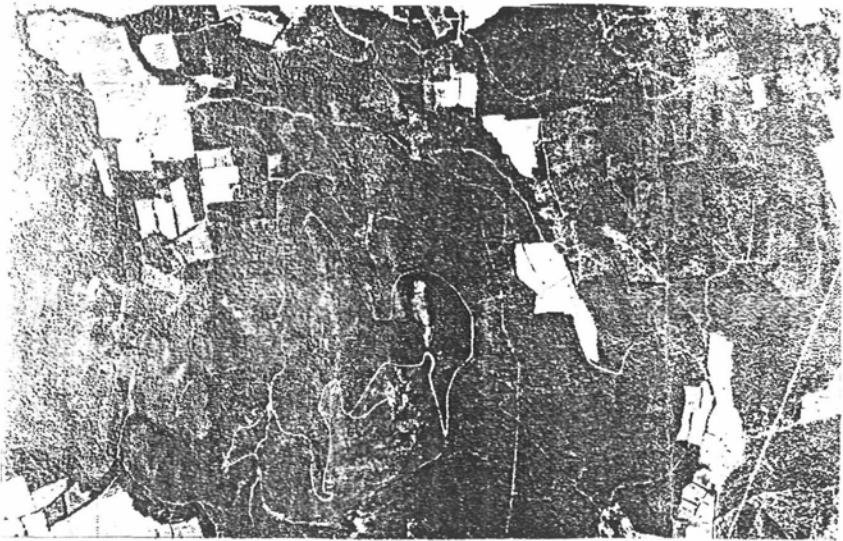
*(El document fotogràfic que aportem ens permet identificar cada una de les àrees, des de la imatge de textures en planta que ens suggereix la visió aèria del territori.)*



El Pla



Alternaça



El Massis

## I. 5 Paisatge, dibuix i expressió de l'espai rural.

Els elements de reconeixement del territori introduïts en altres apartats s'han identificat des de metodologies que compartint vehicles d'expressió pròxims a la geografia, es basen en sistemes de representació bidimensionals interpretant morfologies globals i a gran escala, sovint des de documents de descripció en planta i aèris.

Ens proposem ara un canvi d'escala en la percepció, incorporant la informació agregada que ens aporten les valoracions parcials de l'espai fragmentat que percebem en l'observació "arran de terra", valoracions que ens permeten entendre la transcendència **immediata** dels factors morfològics naturals o de determinades arquitectures incorporades.

El concepte paisatge s'entén tradicionalment relacionat amb l'escena que envolta l'activitat de l'home i es vincula sempre a una apreciació estètica favorable. Els valors que apreciem en la percepció d'un determinat espai, són la resultant d'una simbiosi entre l'àmbit natural i la incorporació d'artificialitats que l'acaben formalitzant.

La idea de paisatge, en aquest sentit va sovint lligada a un concepte d'espai transformat en els àmbits en que l'home desenvolupa la seva activitat, és a dir la natura obté uns valors afegits fruit de la antropització de l'espai, que amb el pas del temps incorpora nous elements que fosos en el territori hi esdevenen part integrant, a la vegada que l'identifiquen i el diferencien d'altres.

Majoritàriament seran els elements de recent incorporació i en molts casos fruit d'una cultura aliena o d'una tecnificació de l'activitat, els que apreciarem dissonants, afegits i transformadors d'aquest espai ja previament alterat.

Hi ha àmbits en la terra que no han estat sotmesos a cap mena de transformació per la ma de l'home i per tant es manifesten en el seu estat inicial només alterats per la seva pròpia evolució natural, per als quals el concepte de paisatge es relacionarà només amb l'equilibri natural, al que atorgarem uns valors estètics més o menys favorables en funció del tipus d'observador i de les imatges preconcebudes que porti, es a dir en aquest cas el resultat de l'apreciació serà exclusivament fruit de l'aportació cultural de l'observador, aliena a l'objecte observat.

Aquesta darrera idea ens remet al concepte de docilitat del territori que d'alguna manera introdueix Rosa Barba en "L'Abstracció del Territori" (Tesi Doctoral- E.T.S. d'Arquitectura de Barcelona) amb referència a la personalitat d'un determinat espai, en el sentit que serà menys alterable i per tant menys dòcil un terreny en funció de la seva major personalitat, mesurada en termes topogràfics , geològics i morfològics, que condicionarà més la seva artificialització.

En aquest sentit, atesa la gran alternança morfològica que comté l'àmbit, interpretaríem el **Baix Empordà** com un territori dòcil, poc condicionant de les seves transformacions i per tant molt vulnerable, amb un alt valor estètic que li atorguen la densa, integrada i homogènia articulació dels elements naturals i de transformació, que organitzen les seves secuències paisatgístiques.

La morfologia empordanesa indueix un paisatge molt permeable amb domini dels espais oberts i camps visuals profunds, que permeten la distinció successiva dels termes que ens traslladen a l'omnipresent teló de fons del massís. Aquesta distinció, perfectament pautaada per les constants emergències que contrasten la seva pròpia coberta arbrada amb els conreus, emfasitza l'esglaonament de la transició del pla al massís.

Amb l'aproximació a l'inflexió del relleu o amb l'observació des de espais com la Vall d'Aro, es tanca l'àmbit en resultar el pendent de la muntanya molt proper.

Un factor que accentua aquest caràcter pautaat és l'estructura d'assentaments, que basada en una dispersió de petits nuclis i elements aïllats, emfasitzen la presència dels punts alts incorporant en el paisatge referents arquitectònics que el temps ha integrat, signes d'identitat molt propis d'un territori fortament humanitzat, de relleu suau i que ofereix notables condicions de docilitat.

El pla es presenta diàfan i sense punts de referència, llevat dels ritmes que allà on es tanca l'hi transfereix el teló de fons i de les emergències que hi penetren, punts en els que petites alteracions del relleu esdevenen autèntiques barreres visuals. La superfície es geometritza des de grans paquets, amb subdivisió del sòl en ordres força ortogonals pautaats per l'accés i l'aigua. Aquesta estructura presenta discontinuïtats per l'implantació d'elements infraestructurals relacionats amb l'estabilització dels cursos d'aigua principals i l'implantació de nous eixos d'accés, els quals es dibuixen sobre l'espai com grans línies de tall accentuades sovint per arrencleraments vegetals.



En les àrees d'esglaonament i sòcol de massís la pauta s'estructura a dos nivells simultanis, d'una banda la cadència d'elevacions fa progressar la traslació cap al massís des de talls transversals successius, i d'altra la constant articulació dels espais intersticials amb la topografia per mitjà d'una adaptació a petita escala de les peces de conreu, que docilitzen el pendent amb un esquitxat de marges que concentren vegetació marginal i controlen l'evacuació superficial d'aigües. Dins l'estructura s'insereixen els assentaments i l'accés localitzats en els punts alts, accentuant les constants inflexions del terreny, acompassats amb els marges que hi coincideixen.

Als sectors d'entrega dels corredors amb el massís i a les valls fluvials, la traslació s'expressa a través d'una pauta semblant, si bé amb canvis de menor dimensió i més sobtats. La proximitat del pendent distorsiona el procés .

En el massís l'assentament i el camí cedeixen el protagonisme del dibuix a la cadència de valls orogràfiques que pauten els vessants, el paisatge es fa impermeable, tancat i poc manejable. La presència puntual de masses rocoses emergents accentua el pendent definint caigudes sobtades. S'emfasitza per tant més aquí l'opció natural que el resultat d'un territori transformat.

Ens proposem incidir des de aquest treball en l'evaluació de les forces que sotmeten i distorsionen aquest paisatge, centrant-nos en els elements de transformació que de forma contradictòria o ambígua interfereixen les estructures o aptituds del sòl. D'una banda les grans línies de transport o infraestructures del territori, construïdes sovint amb criteris allunyats del llenguatge propi d'un espai tant vulnerable, amb el resultat de trencament de les profunditats de camp o accentuació de les discontinuïtats referides en el pla. D'altra banda les ocupacions residencials lligades a l'empenta turística del litoral, amb dispendi de sòl que més enllà de l'estricta acció edificatòria poc integrada, implica l'obertura de xarxes d'accés i de serveis poc adaptades sota els únics criteris que dicta l'aprofitament edificatori màxim del sòl.

En la mateixa línia, però des d'una òptica diferent i centrat en la idea que ens va orientar les motivacions del treball, en relació a l'espai rural com a suport d'un potencial de recursos lligats als aprofitaments agraris del sòl, volem incidir en l'alta dispersió d'instal·lacions i edificacions agràries o ramaderes, que s'implanten de forma aïllada en l'espai constituïnt distorsions puntuals que adquireixen importància per un fenòmen d'agregació amb suma d'efectes acumulats. La seva transcendència depen més d'un problema d'ocupació i d'adaptació espacial al lloc que del trencament d'estructures.

Relacionem aquest darrer fet amb la degradació agregada que A. E. Kahn (Nova York-1971) anomenava "la tirania de les petites decisions", atès que són efectivament decisions aïllades i discontinües però d'efectes globals, fruit d'una agricultura en regressió que adapta recursos en funció d'orientacions econòmiques alienes, i que sovint actua en condicions d'escassetat d'actius, en les quals la localització i la qualitat de la peça ocupada esdevenen factors secundaris, com ens han confirmat els propis actors. Efectivament la seva ubicació lligada quasi exclusivament a les disponibilitats de sòl, resulta sovint desafortunada per la tendència a les inflexions i punts alts del territori, alterant les secuències obertes, atesa la seva tipologia poc compacte amb domini d'una de les seves dimensions, que barra a intervals la percepció de les profunditats de camp.

En aquest mateix ordre però subjecte a altres paràmetres incidim en les ocupacions terciàries i industrials que la dificultat d'adaptació en els teixits urbans o que la recerca de baixos costos de sòl i d'implantació, localitza de forma annexa i discontinüa al llarg de les carreteres amb la finalitat de gaudir de les condicions d'accessibilitat que aporta l'eix. Aquest fet no comporta alteracions significatives de les estructures preexistents, adaptant-se a la forma de l'unitat superficial que ocupa, la qual ja haurà sofert una prèvia transformació per la pròpia carretera. Caldrà cercar la transcendència del fet en l'utilització poc reglada del sòl, la qualitat edificatòria i en l'alteració negativa dels recorreguts paisatgístics. (5).

*(Complementem la descripció des de els documents fotogràfics i de dibuix de les pàgines següents, que ens permeten interpretar l'expressió del territori, valorant les distorsions que s'hi incorporen.)*

*(5). En relació a les noves ocupacions de sol recolzades en les carreteres, vegeu l'estudi realitzat per Manuel Torres i Capell "La Transformació del Paisatge a l'Entorn de les Carreteres", (C.O.A.C.-Demarcació de Girona 1992).*



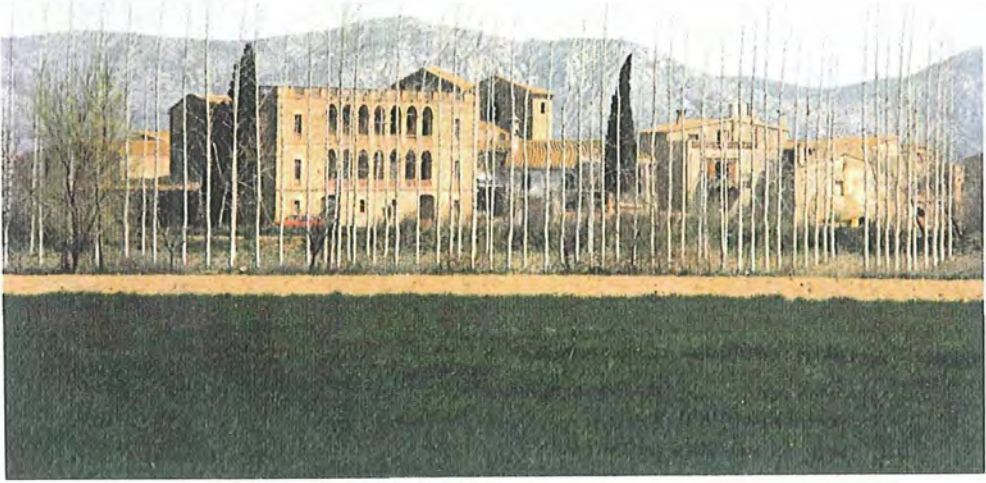
L'obertura del pla sense referències



La profunditat de camp caracteritza l'evolució del pla al massís



Les petites alteracions del relleu, barren el camp visual  
Els marges accentuen l'adaptació topogràfica de les peces



Arquitectures incorporades



El camí accentua la inflexió i acompassa l'adaptació topogràfica de les peces



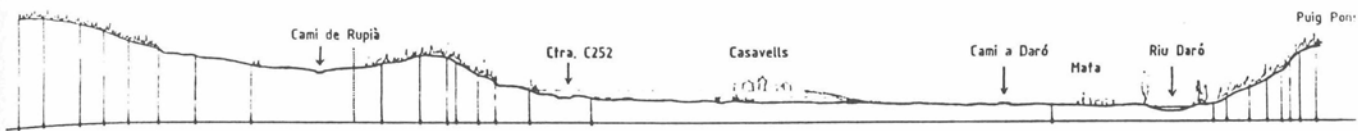
Les condicions d'accés concentren implantacions industrials recolzades sobre el parcel·lari rusteg



La tirania de les petites decisions



INDUSTRIALITZACIÓ I TERCIARITZACIÓ DEL PARCELLARI RUSTEG A L'ENTORN DE LES CARRETERES



INTERPRETACIO DE LES FORMES DEL PAISATGE TRANSFORMAT



## I. 6 L'utilització de l'espai com a metodologia de reconeixement.

### 6. 1. El territori, receptor de l'activitat de l'home.

L'idea introduïda en els apartats anteriors en el sentit d'identificar el territori com a resultat de la transformació del seu estat natural; transformació que s'esdevé com a conseqüència de la seva adaptació a les necessitats de l'home, en definitiva de la seva utilització, ens suggereix un mètode de lectura per al reconeixement de l'espai, recolzat en elements inherents a aquella adaptació. Elements com evolució de l'ús, localització i implicacions territorials de la seva implantació, conduiran aquelles pautes de lectura i des de les empremtes físiques es precebran les opcions del lloc.

*(En el capítol II s'afrontarà l'anàlisi detallada d'aquests elements).*

En aquell capítol, a l'apartat 2. 2, al desenvolupar l'evolució dels sistemes d'accés veurem com ja des de la consolidació de la xarxa romana, es produeix un posicionament del nostre territori en una situació intermitja respecte, d'una banda els eixos de connexió principals externs i de relació amb àrees més enllà de les fronteres, i d'altra banda respecte a la presència dels potencials inherents a la costa. Considerem que aquesta posició tangencial de les dinàmiques que comporten els actius esmentats, pot induir condicionants en els sistemes d'organització de l'àmbit, que plantegem com interrogants territorials que el treball es proposa verificar i que anomenarem "condicions de lateralitat".

Paral·lelament, com veurem, la dinàmica i posició dels assentaments induirà al seu torn condicions de "centralitat" basades en potencials d'atracció, que generen com a centres d'àrees de mercat i com a centres d'indústria o terciaris, fruit de l'evolució en el temps dels actius econòmics que polaritzen les activitats.

En aquest context de fluxos de relació interna que s'esdevenen en el sí del nostre territori, no hi són absents els condicionants inherents a unes característiques morfològiques i aptituds naturals del terreny. De fet és en la consideració simultània d'aquests condicionants amb aquelles lateralitat i centralitat, que verificarem les capacitats d'acomodació recíproca (natural-alterat), en altres paraules, que sistematitzarem el reconeixement que ens hem proposat. Tanmateix les condicions morfològiques o naturals ens predisposaran de cara a la detecció de tendències i potencials d'ús i aprofitaments del sòl.

Del que s'ha dit fins aquí deduem una doble escala simultània d'elements de reconeixement en relació a les activitats que suporta el territori. Hem introduït un factor posició com a inductor extern d'unes formes d'utilització que generen un marc de referència "constructiva" del territori des de la **gran escala**, en el sí del qual s'esdevenen uns usos basats en l'extracció d'aprofitaments agràries del sòl, que omplenen tot l'espai i que encara avui constitueixen l'ús predominant del territori al **Baix Empordà**. Com a conseqüència d'aquesta activitat agrària al llarg dels segles, es produeix el procés de lenta transformació que interpretem des de la **petita escala**, i que formalitza el detall d'adaptació morfològica de l'activitat de l'home, element bàsic d'identitat d'aquest espai rural. Ambdues escales es complementen en la definició de la transformació del territori i en l'aportació d'elements d'identificació.

En la situació present aquesta agricultura es presenta evolucionada, incorporant conreus especialitzats, i subjecte a aquells condicionants a gran escala que hi provoquen el desplaçament i/o substitució de les superfícies utilitzades, per implantació d'usos industrials, turístics o de serveis.

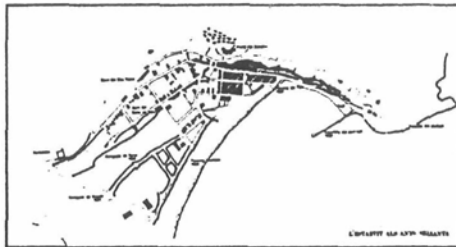
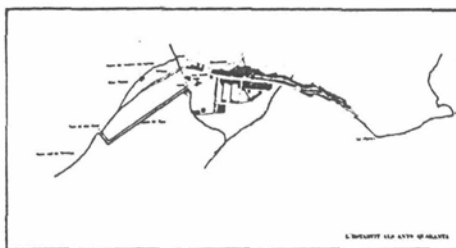
Paral·lelament aquest procés d'evolució desencadena un sector productiu lligat a les transformacions dels productes agràries resultants, i un important sistema de relacions comercials que vindrà a accentuar la estructura policèntrica, que iniciada en els orígens de l'agrariisme medieval, es basa en les diverses àrees de mercat que polaritzen les viles principals (La Bisbal, Palafrugell, Torroella de Montgrí, Palamós i Sant Feliu de Guíxols).

L'activitat industrial recolzada en els seus inicis en els derivats del suro, material abundant i de bona qualitat fruit d'una extensa i tradicional explotació forestal que abasta les cobertes de les àrees de massís i molt especialment dels vessants de Les Gavarres, aporta els elements de transformació principals generant activació dels ports comercials de Palamós i Sant Feliu de Guíxols, potenciant les xarxes d'accés transversals costa-interior (F.F. C.C. de Girona a Palamós i Girona a sant Feliu, i carreteres C-250, C-253 i C-255) i els eixamples residencials per concentració de població en assentaments existents.

*(Ens remetem novament a les descripcions del Capítol II per tal d'entendre l'abast de les xarxes que aquí s'esmenten.)*

Aquests sistemes de transformació indueixen amb el temps diversos subsistemes d'agregació d'activitats industrials i de serveis, recolzats linialment en les pròpies vies de comunicació, en la diversificació d'usos en els assentaments ja potenciats i en el reforçament dels recursos costaners.

La forta implantació de serveis i especialment dels turístics, amb una extraordinària activació de l'oferta d'allotjament i d'accés, es particularitza per la tecnificació i incidència en l'obertura de noves vies i per la intervenció sovint fora d'escala que de forma simultània s'esdevé en nuclis ja transformats per la indústria (Palamós, Palafrugell), en nuclis costaners de dinàmica original molt feble (Estartit, Calella) i en el decisiu establiment de nous centres de residència i comerç (Platja de Pals, Platja d'Aro, S'agaró i assentaments dispersos en els vessants marítims del massís).



Evolució de l'Estartit



Platja D'Aro  
L'establiment de nova planta



El sistema urbà a l'entorn de Palafrugell

*(Les referències gràfiques que adjuntem permeten valorar l'evolució experimentada en l'ocupació superficial. Cal precisar que en el cas de Palafrugell l'activitat agrària manté un paper principal fins ben entrat el segle XVIII; els primers documents relatius a la indústria suro-tapera daten del període 1760-1790. En l'actualitat la dinàmica incorpora forts potencials turístics, que afecten l'evolució del propi nucli i especialment els petits assentaments costaners que hi depenen. Aquest seria el cas de Calella entre d'altres, que de petit centre de pesca evoluciona en els darrers anys cap a una estructura de centre turístico-residencial. Un procés paral·lel és el que experimenta el nucli de L'Estartit. Les referències a Platja D'Aro s'han d'entendre des de una implantació de nova planta, que recolzada sobre el creuament de les carreteres de Sta. Coloma a Palamós i de St. Feliu a Palamós, es situa tangencialment a l'extensa platja que formalitza l'abocament de la Vall D'Aro al mar.*

## 6. 2 La fragmentació del sòl induïda pels usos agràris.

En el procés de reconeixement del territori recolzat en les transformacions que hi genera l'activitat de l'home, i conseqüència de les nostres preocupacions, volem incidir especialment en les implicacions territorials del sector agrari, que entenem com a principal inductor d'aquells processos de transformació en l'espai rural.

En aquest sentit caldrà previament aproximar un perfil tipològic de l'activitat i dels sistemes d'ocupació en que es recolza. Una bona referència d'aquest objectiu ens l'aporta la "Estadística Agrària de Les Comarques Gironines" publicada l'any 1981. (6). Del seu contingut extractem la consideració que fa en relació a la superior aportació de la ramaderia enfront a l'agricultura del valor global de producció agrària, (51,6% i 48,4% respectivament per a tot Catalunya). Dins l'agricultura destaca el domini de la producció de farratges i cereals destinats a l'alimentació de bestiar, resultant en segon i tercer llocs les produccions fruiteres i d'horta, trilogia que anomena moderna i de la qual el **Baix Empordà** participa plenament, en front de la trilogia antiga (blat, vinya i olivera), de la qual en el nostre cas només és rellevant la producció de blat. La distribució d'aquests conreus es produeix en l'àmbit sobre la base de la disposició d'un terç de la superfície conreada en regadiu.

Els processos agraris es recolzen en l'explotació, unitat tècnico-econòmica basada en extensions contínues o discontinües de terreny o en instal·lacions, de les quals s'obtenen productes agraris. Cal fer distinció de dues classes en funció de la tinença o no de terres, que majoritàriament fan simultani l'aprofitament de conreu i ramader llevat de les sense terres destinades al bestiar sovint en sistemes de "Integració" amb indústries agropecuàries.

Els col·lectius vinculats al sector, en un principi directament relacionats al règim de tinença de la terra (Propietat, Lloguer, Parceria), s'han anat diversificant com a conseqüència de l'evolució dels processos productius i de les especialitzacions, incorporant actius fixos assalariats a temps complet o parcial i treballadors eventuais. Modernament han adquirit rellevància les explotacions en mans de persones jurídiques com cooperatives o societats agràries de transformació i ens públics d'explotació, que abasten extensions importants en les quals sovint es manté intacta l'estructura de la propietat original implicada.

*(6). Aquest estudi estadístic el publica la Cambra Agrària Provincial de Girona, sobre la base del treball que la pròpia Cambra realitza en col·laboració amb el Departament de Geografia del Col·legi Universitari de Girona i de la Universitat Autònoma de Barcelona. (1981).*



MUNICIPI	km²	MUNICIPI	km²
Albons	11,16	Palau-Sator	12,36
Bequí	20,64	Palós	25,75
Batllares d'Empordà	13,18	Palau de l'Andorra	6,14
Disaball	20,70	Parç, La	11,51
Colomers	33,55	Regencós	8,27
Castell d'Ard	21,33	Ruça	5,37
Colomers	4,30	Sant Feliu de Guàrdia	15,62
Corçà	15,91	Santa Cristina d'Aro	67,77
Crulers-i-Mogells	—	Serra de Dard	7,66
Sant Sadurní	99,87	Tallada, La	16,74
Fossa	19,12	Torrelles	0,05
Fontanilles	9,51	Torre de Montgrí	63,34
Forallac	49,27	Urb	7,60
Garrigóles	9,15	Ullastret	10,84
Guàrdia	9,35	Ultramarç	4,50
Jafre	6,72	Vall-Llobrega	5,26
Mont-Rós	12,23	Verges	9,08
Palafolls	26,82	Vic	16,44
Palamos	13,89	Baix Empordà	700,48

BAIX EMPORDÀ

**DADES GENERALS DE LA COMARCA**

Superfície	700,48 km²	Cap de Comarca: La Bisbal	
Població 1984	85.345 hab.	Distribució de la població segons la grandària dels municipis (1982):	
Homes	42.333	Urbana (mes de 10.000 habitants)	52,7 %
Dones	43.012	Intermedie (de 2.000 a 10.000 habitants)	28,5 %
Densitat de població 1984	122 hab./km²	Rural (menys de 2.000 habitants)	18,4 %
Creixement de la població 1978-1981	4.897 hab.		
Creixement de la població 1961-1984	3.338 hab.		

**DISTRIBUCIÓ GENERAL DE LES TERRES DE LA COMARCA (hectàrees)**

APROFITAMENT	ANY 1963			ANY 1984		
	ECCLA ha	REGADIU ha	TOTAL ha	ECCLA ha	REGADIU ha	TOTAL ha
Conreus herbacis	16.847	7.604	24.451	17.892	7.051	24.943
Conreus ramosos	840	848	1.688	878	865	1.603
Quatre i terres no ocupades	148	—	148	41	—	41
<b>TOTAL SUPERFÍCIE DE CONREU</b>	<b>17.835</b>	<b>8.542</b>	<b>26.377</b>	<b>18.811</b>	<b>7.916</b>	<b>26.727</b>
Prats naturals	276	—	276	—	—	276
Pastures	848	—	848	848	—	848
<b>TOTAL PRATS I PASTURES</b>	<b>924</b>	<b>—</b>	<b>924</b>	<b>924</b>	<b>—</b>	<b>924</b>
Bosc per a fusta	14.633	—	14.633	14.633	—	14.633
Bosc obert	4.365	—	4.365	4.365	—	4.365
Bosc per a bestiar	10.353	—	10.353	10.353	—	10.353
<b>TOTAL SUPERFÍCIE FORESTAL</b>	<b>29.371</b>	<b>—</b>	<b>29.371</b>	<b>29.371</b>	<b>—</b>	<b>29.371</b>
Erms pasturats	1.743	—	1.743	1.743	—	1.743
Estanys	—	—	—	—	—	—
Superfície productiva	2.327	—	2.327	2.327	—	2.327
Superfície no agrícola	8.564	—	8.564	8.564	—	8.564
Rius i Estany	642	—	642	642	—	642
<b>TOTAL ALTRES SUPERFÍCIES</b>	<b>13.276</b>	<b>—</b>	<b>13.276</b>	<b>13.276</b>	<b>—</b>	<b>13.276</b>
<b>TOTAL SUPERFÍCIE COMARCAL</b>	<b>61.508</b>	<b>8.542</b>	<b>70.048</b>	<b>62.132</b>	<b>7.916</b>	<b>70.048</b>

**RESUM COMARCAL PER GRUPS DE CONREUS (hectàrees) - ANY 1984**

GRUP DE CONREU	SECA				REGADIU				TOTAL SECA (hectàrees)
	Olivars	Olivars secundaris	Olivars terciaris	TOTAL	Olivars primaris	Olivars secundaris	Olivars terciaris	TOTAL	
Conreus per a gra	10.782	116	—	10.898	2.358	98	—	2.456	13.354
Leguminoses per a gra	322	11	—	333	161	19	—	180	513
Tubercles comuns nuls	357	174	—	531	373	106	—	481	1.012
Conreus industrials herbacis	164	78	—	242	186	12	—	198	440
Flors i plantes ornamentals	—	—	—	—	10	—	—	10	10
Conreus forrajers	6.038	2.681	—	8.719	3.486	2.034	—	5.520	14.239
Hortals	121	16	—	137	458	128	—	586	723
<b>TOTAL CONREUS HERBACIS</b>	<b>17.892</b>	<b>3.076</b>	<b>—</b>	<b>20.968</b>	<b>7.051</b>	<b>2.358</b>	<b>—</b>	<b>9.409</b>	<b>30.377</b>
Civets	—	—	—	—	—	—	—	—	—
Prats	81	—	—	81	—	—	—	81	802
Viveres	384	—	—	384	—	—	—	384	384
Olivars	363	—	—	363	—	—	—	363	363
Conreus industrials ramosos	—	—	—	—	—	—	—	—	—
Viveres	—	—	—	—	14	—	—	14	14
<b>TOTAL CONREUS LLEVOSOS</b>	<b>828</b>	<b>—</b>	<b>—</b>	<b>828</b>	<b>14</b>	<b>—</b>	<b>—</b>	<b>842</b>	<b>1.603</b>

**TOTALS DELS DIFERENTS TIPUS DE ORANGES DE BESTIAR**

COMARCA	CODI MUNI	MUNICIPI	TOT. ORANGE DE FORCS CIN. TANCAT	TOT. ORANGES DE FORCS REPRODUCTIU	TOT. ORANGE DE FORCS D'ENDELL	TOT. ORANGE DE VAGUES DE VEDells	TOT. ORANGE D'ANIS	SUMA GRANDES DE COVELLS FAMILIAR-COM
B EMPORDÀ	004	ALBONS	0	9	2	4	1	13
	012	BEQUÍ	0	0	0	7	0	7
	018	BELLASCAR DE MPD	0	7	0	3	0	10
	027	L. BIRAL DE MPD	0	0	4	19	2	25
	034	CALDIE DE MARRÉS	0	0	0	21	0	21
	048	CASTELL D'ARD	0	0	0	17	0	17
	053	COLLERS	0	2	2	8	1	13
	057	CORÇÀ	3	0	3	40	2	48
	059	CRULLERS-DE-ESAB	2	30	9	28	4	63
	068	FOSSA	0	21	5	22	0	48
	070	FONTANILLES	0	7	0	12	0	19
	072	FONTETA	0	1	1	10	1	13
	076	GARRIGÓLES	0	15	2	6	0	23
	081	GUÀRDIA	0	1	1	9	2	13
	083	JAFRE DE TER	0	1	1	9	0	11
	110	MONT-RÓS	0	2	1	11	0	14
	117	PALAFOLLS	0	0	1	40	1	42
	118	PALAMOS	0	0	1	6	0	7
	121	PALAU-SATOR	1	3	3	13	2	22
	124	PALÓS	0	0	2	24	0	26
	126	PALAU DE L'ANDORRA	22	3	2	19	0	46
	130	LA PERA	0	20	2	20	1	43
	131	PERATALLADA	0	0	2	17	0	19
	144	REGENCÓS	0	4	0	0	0	4
	153	RUÇA	13	0	0	7	0	20
	140	SANT FELIU DE GUÀRDIA	0	0	0	0	0	0
	181	SANTA CRISTINA D'ARO	0	0	1	18	0	19
	191	SERRA DE DARD	0	1	4	10	0	15
	193	L. TALLADA DE MPD	4	23	12	22	1	62
	197	TORRE DE MONTGRÍ	0	0	2	11	0	13
	194	TORRELLA DE MONTGRÍ	0	0	2	20	1	23
	203	ULLASTRET	2	0	2	21	2	27
	204	VALL	0	0	1	4	0	5
	203	VALLASTRET	0	0	1	13	0	14
	209	VALL-LLOBREGA	0	0	0	3	0	3
	211	VERGES	1	2	7	17	2	27
	232	VIC	2	0	1	10	0	13
	233	VILAFRANCA	0	0	2	4	0	6
	233	VILAFRANCA	0	0	2	4	0	6
<b>SUMA</b>			<b>96</b>	<b>193</b>	<b>106</b>	<b>333</b>	<b>46</b>	<b>774</b>
<b>ALIBI</b>			<b>0</b>	<b>0</b>	<b>0</b>	<b>0</b>	<b>0</b>	<b>0</b>
<b>ALIBI</b>			<b>27</b>	<b>26</b>	<b>12</b>	<b>48</b>	<b>7</b>	<b>120</b>
<b>ALTJANA</b>			<b>238</b>	<b>306</b>	<b>279</b>	<b>1401</b>	<b>121</b>	<b>3346</b>
<b>DETV. EE</b>			<b>298</b>	<b>647</b>	<b>262</b>	<b>1924</b>	<b>150</b>	<b>3381</b>

Pel que fa a la producció, i precisant per al nostre territori el que s'ha avançat més amunt, l'agricultura del **Baix Empordà** es basa tant en sectors de secà com de regadiu en el conreu de cereals (ordi, blat i civada, en ordre d'extensió) i de farratges per l'alimentació del bestiar (alfals, raigràs i blat de moro farratger). Segons les dades estadístiques ja referides el 50% de les terres de conreu són ocupades per cereals de forma molt estable en els darrers anys, malgrat l'augment constant dels conreus farratgers fet a expenses dels cereals, que a la vegada han incorporat els espais ocupats per conreus en regressió com l'arròs i la vinya. Els conreus d'horta tradicionalment lligats a la demanda local han experimentat un increment ostensible paral·lelament al creixement de la demanda turística.

Des de l'òptica de la millora de rendiments per garantir un nivell de rendes suficient, és on s'han produït les alteracions bàsiques en les sistemes de producció amb millora de les xarxes de regadiu, amb la incorporació de conreus especialitzats (fruiters, plantacions per fusta) i sobretot amb el fort increment de les instal·lacions ramaderes, causants en els darrers anys de la important proliferació d'edificacions disperses.

Aquestes instal·lacions han aportat bons nivells de renda afegida a les unitats d'explotació, que l'acció coordinada amb les indústries productores de pinsos ha permès instal·lar amb ostensible independència de les terres disponibles, excepte per els establiments de producció lletera en que raons d'economia fan practicament inadmissible la instal·lació per sota d'uns mínims d'1 Ha. per a quatre vaques en sectors amb possibilitat de reg.

La desvinculació de l'explotació ramadera a una superfície concreta, a banda de conflictes d'ordre sanitari per a l'eliminació de purins, fa la instal·lació aliena als models d'organització del sòl, amb incorporació sovint contradictòria en el territori.

*(En aquest sentit l'escassa reglamentació existent amb relació als aspectes d'implantació, i la visió sovint superficial que en donen els instruments urbanístics atesa l'especificitat de les instal·lacions, afavoreix la manca de criteris globals d'implantació amb el resultat de dispersió d'ocupacions, i de forma aliena a les qualitats del sòl.)*

*(Les restriccions principals corresponen al Decret 2641/71 i 791/79 del Ministeri d'Agricultura, que amb finalitats de control de la pesta porcina defineixen mínims preceptius de 1000 m. entre instal·lacions del sector porcí; 100 m. i 25 m entre aquestes i les carreteres i altres vies públiques respectivament. D'altra banda el Decret 267/83 del D.A.R.P. estableix una distància mínima de 500 m. entre explotacions cunícoles.)*

Els processos d'ocupació del sòl evolucionen des d'un territori amb cobertes adequades a una morfologia i condicions naturals, que inicialment es concreta en extensions de bosc d'alzina, roure i pi ocupant els massissos i àrees de transició al pla, i en sectors erms i palustres propis d'una plana d'enfonsament en fase de consolidació. Un procés de lenta transformació i d'antropització subordinarà progressivament uns i altres als sistemes d'aprofitament que anirán dibuixant un territori en una precisa adaptació de la seva superfície per tal de fer efectiva la seva utilització.

Aquest procés incorpora en cada fase evolutiva la "manera de fer" pròpia de cada actor implicat, teixint damunt l'espai una pauta de lectura en la qual s'articularán successivament des de les peces que els romans estructuraren al voltant de les "Villae", a les rompudes que inicien en els primers relleus coberts de bosc, o a les peces conquerides a l'erm per l'aprisió i al massís pels artigaments fruit de l'agrariisme medieval (7). Evolució que culmina amb les unitats definides en consolidar-se l'estructura en masies, i més properament amb la incorporació dels repartiments comunals del XVIII.

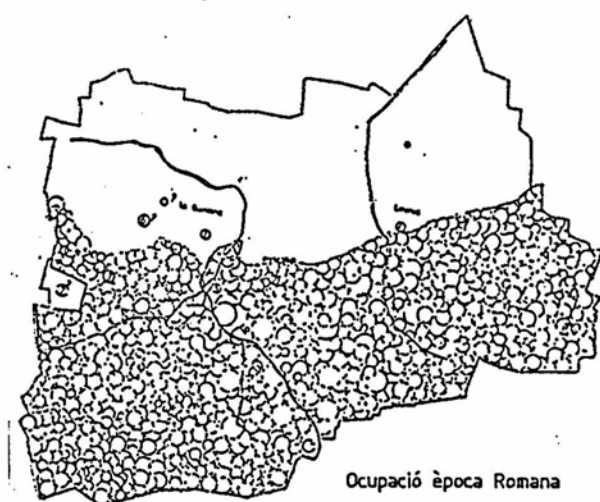
El resultat és un trossejament lligat a les capacitats d'aprofitament del territori, que ens remet a l'unitat superficial de tinença (propietat), de treball (unitat de conreu) i de producció (explotació).

*(Els documents gràfics que extractem per als casos de Ruplà i Sant Pol -La Bisbal- ens aporten una imatge eloqüent del procés evolutiu.)*

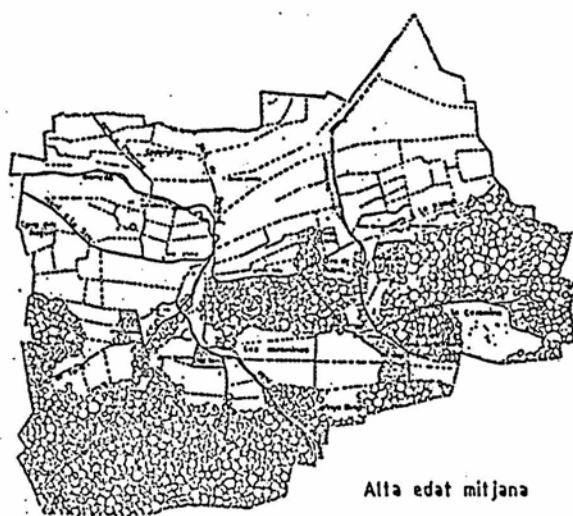
*(7) El règim d'aprisió consistia en la concessió del Senyor a un vassall, d'un erm amb l'obligació de conrear-lo a canvi de la perspectiva d'esdevenir propietari per usucapió de trenta anys.*

*Les operacions d'artigament, lligades a l'establiment de noves unitats d'habitat-producció, consistien en la rompuda de replans al massís amb implantació de masos aïllats o agrupats, vinculats als conreus obtinguts en la clariana. En el seu establiment es troba l'origen de molts dels llogarrets permanents encara en les àrees de massís.*

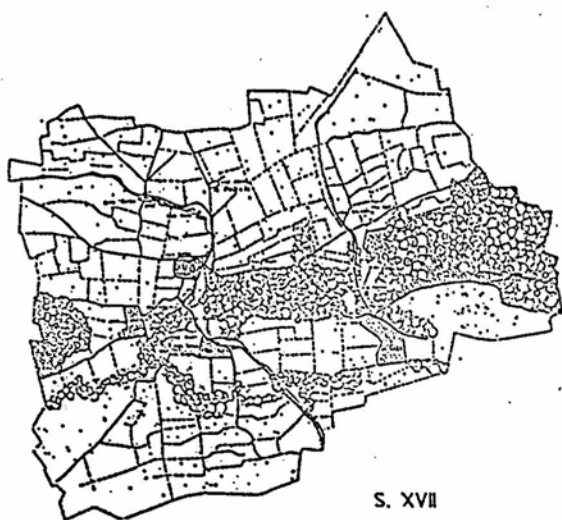




Ocupació època Romana



Alta edat mitjana



S. XVII



S. XX

### EL SISTEMÀTIC RETROCÉS DEL BOSC EN FAVOR DE LES TERRES DE CONREU

L'exemple correspon a la inflexió de trencament del pendent en el municipi de Rupit.

Font: Memòria normes subsidiàries de Rupit. Lluís Auquer - 1986



Sant Pol (La Bisbal)

EL RESULTAT DE L'ARTIGAMENT

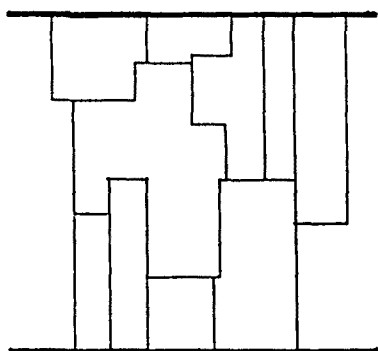
La situació present al nostre territori ens permet apuntar la simultaneïtat de dos fets, d'una banda la comparació de parcel·lars (100 anys) indica una clara estabilitat en la forma i distribució de les peces, amb alteracions puntuals que no arriben a desdibuixar la traça original. (8) D'altra banda el procés evolutiu registrat en els censos agraris amb relació a la quantificació i superfície de les explotacions, (9) fa palesa una disminució del nombre d'aquestes en favor de la concentració de terres en les de superfície mitjana i gran (superiors a 20 Ha. i a 100 Ha.), amb manteniment de la titularitat parcel·lària que a més de confirmar aquella estabilitat, fa que la incorporació de terres es basi en règims de lloguer.

*(8) S'ha comprovat el grau de variació de les unitats de propietat dels cadastres actuals amb relació a plànols parcel·lars anteriors al canvi de segle, en els que malgrat l'ostensible alteració en la dimensió, és palesa la permanència discontinua de les traces. Bons exemples d'aixó s'han pogut consultar en els documents dels Ajuntaments de Monells, Rupià i a l'Arxiu Històric Comarcal de La Bisbal per el cas de Vulpellac.*

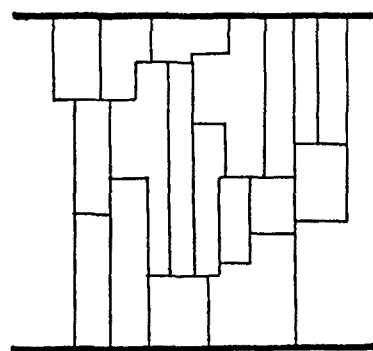
*Els cadastres vigents actualment s'inicien a rel de la llei de 23 de març de 1906, reestructurada el 26 de setembre de 1941; per a la nostra àrea no es van realitzar fins el 1956. (vegeu "El Catastro en España" vol II de 1906 a la época actual. Minist. de Economía y Hacienda-1988, p.p. 31 a 60.)*

*(9) Vegeu l'informació del "Censo Agrario de España" anys 1962, 1972 i 1982, realitzats per l'Instituto Nacional de Estadística en col.laboració amb el Ministeri d'Agricultura.*

Els documents gràfics de les pàgines següents permeten fer la comparació dels parcel·lars corresponents a situacions de prop de cent anys de diferència, en el terme de Vulpellac. Es tracta del plànol parcel·lari signat per l'agrimensor, pèrit tassador de terres Sr. Joaquim Suñer en data 6 de juliol de 1879 (Arxiu Històric Comarcal), en comparació amb el parcel·lari del cadastre actualment vigent (1956). La transcripció dels límits parcel·lars sobre fotografia aèria actual confirma el manteniment dels ordres bàsics, destacant-se una subdivisió reiterada de les unitats en el parcel·lari actual en relació a l'antic. Particularment en les zones de turons l'indant els actuals sòls urbans es detecten les alteracions més notables, que desdibuixen fins i tot el parcel·lari, com a conseqüència d'una més acusada dinàmica de canvis d'ús del sòl, pròpia de les zones periurbanes.



Model de distribució 1879



Model de distribució 1956



PARCELLARI 1956

La divisió del sòl és globalment de gra petit en la majoria de sectors, la dominant superficial oscila en valors entre les 0,5 i les 5 Ha. En consonància la mesura popular i tradicional de superfície es la Vessana (2.187 m<sup>2</sup>), que segons explica Pella y Forgas té origen en el "Juguerum" romà i correspon a 900 canes quadrades equivalents a la superfície conreable amb un jou de bous en mig dia. L'adaptació topogràfica de les peces per facilitar l'estabilització i el treball de les terres no contradiu la clara tendència a la geometrització que es fa més ostensible en disminuir el pendent.

La distribució del mosaic es vertebrada en paquets quasi ordenats des de eixos d'accés, orientació de pendents i sistemes d'aigua, amb dominant de forma quadrangular, en un continu de gra força uniforme del qual sobresurten peces aïllades de major superfície, testimonis d'un origen llunyà de dimensions de gra superior. (Per una àrea de transició un 2,3% del nombre de peces tenen superfície per sobre de 5 Ha., quantitat que representa prop d'un 17% de la superfície parcel·lada). Un cas similar es presenta en les parcel·lacions ordenades en regadius, on l'aigua i l'accés pauten els arrencaments geometritzats, sovint procedents de repartiments del comú, llindant amb grans unitats procedents d'antics conreus d'arròs.

*(En els capítols II i III incidirem sobre la concreció i pautes dels sistemes parcel·lats.)*

En el cas dels estanys dessecats, la forma de les unitats és característica de les divisions realitzades de manera regular amb l'objectiu d'un repartiment concret de drets reconeguts en base a lots de terreny determinats. Aquest fet dona parcel·les de formes rectangulars allargades, aconseguint-se així minimitzar els camins d'accés. Les proporcions de les peces poden arribar a 1/10, formant ordres en paral·lel que abasten la totalitat del sòl dessecat.

Dins el continu parcel·lat en sectors de pendent alternat i emergències de penetració al pla, es destaquen parcel·lacions procedents de segregacions o repartiments, específiques dels turons amb generatrius rectilínies sense referència topogràfica ni adaptació a les cobertes de bosc permanents. La divisió es manifesta en files de parcel·les rectangulars amb proporcions oscilant de 1/5 a 1/7, amb la major dimensió disposada segons la línia de màxima pendent, sentit que sovint s'inverteix en disminuir l'inclinació, cas en el que les parcel·les s'adapten a la topografia amb formació de marges.

En les àrees de massís el sistema evoluciona trencant l'uniformitat amb augment del desordre, sense referents clars de l'adaptació topogràfica dels límits, cap a les grans peces forestals dins les quals són paleses les subdivisions en les clarianes originades per artigaments.

L'incorporació de noves especialitzacions com el cas dels fruiters, no influeix decisivament en variacions de la forma i tamany de les peces, la tendència adapta el conreu a l'estructura existent, actuant sovint, des de societats que abasten diverses unitats simultàniament.

En sectors aïllats pròxims a nuclis d'assentament es detecten parcel·lacions per a horts amb ocupació superficial poc significativa (1,5 a 2 Ha.) i subdivisió en peces de dimensions oscilant al voltant dels 300 o 500 m<sup>2</sup>, ordenades en forma de pintes compactes des dels camins d'accés.

