

En Brasil, el Art-Déco fue divulgado a partir de la década de 1930, desarrollándose en paralelo con la discusión del arte moderno, siendo algunas veces confundido con ese. La coincidencia cronológica del Art-Déco con la Arquitectura Moderna, cuando todo el foco se centraba en ésta, fue probablemente el motivo que relegó el estilo Déco al segundo plano con la clasificación de arte decorativo o menor. El arte moderno, entre las dos guerras era asumido por sus adeptos como un compromiso político, reflejando sus propias obras. Numerosas veces estaba fusionado con el racionalismo expresado en el beneficio tecnológico y social.

La década de 1930 era el momento de los primeros edificios de arquitectura moderna en Brasil; Warchavchik en Sao Paulo, Luís Nunes en Recife y Lucio Costa, entre otros, representaban la primera generación de arquitectos vinculados al Movimiento Moderno. El arte moderno, a pesar de criticado en Río en un primer momento, no fue ignorado por los jóvenes estudiantes. La presencia, aunque breve, de Lucio Costa en la dirección de la *Escola Nacional de Belas Artes* abrió el camino a la nueva arquitectura. Costa, quien por mucho tiempo había resistido a la tendencia, a partir de 1929 estudia con profundidad el Movimiento Moderno y se transforma en gran adepto.

En la idealización del plan de Goiania lo que se conjeturaba era la sustitución de la tradicional “arquitectura colonial” por la “arquitectura de la modernidad”. Los primeros edificios de este porte fueron el Palacio, el Hotel y las casas de la calle 20, cuyo encargo estaba en las manos de Corrêa Lima, representante de la empresa P. Antunes Ribeiro y Cia y, por tanto, el responsable del presupuesto y la administración de estas construcciones.

Los proyectos del Palacio y del Hotel (IL. 185 y 187:306) fueron las primeras obras iniciadas, pues el gobierno tenía prisa de emplazar el marco inicial para la nueva ciudad, para hacer que los incrédulos asumiesen el cambio de la capital. Además del Palacio y del Hotel, fueron elaborados el proyecto de la Secretaría General, todos de autoría del arquitecto Atílio Corrêa Lima. Entre los proyectos y obras elaborados por Corrêa Lima, Godoy y los ingenieros Abelardo y Jerónimo Coimbra Bueno, podemos destacar:

Cuadro 7

Edificaciones del periodo

Edificio	Autor	Construcción	Obs.
Palacio del Gobierno (IL. 203)	Arqto. Atílio Corrêa Lima	(1934)	-
Gran Hotel (IL. 204)	Arqto. Atílio Corrêa Lima. Alterado posteriormente.	(1933-34)	Inaugurado en enero de 1937
Secretaría General (IL. 205 y 206)	Arqto. Atílio Corrêa Lima.	(1934)	-
Secretaría de Seguridad Pública y Servicios Sanitarios	Arqto Atílio Corrêa Lima.	(1934)	(no edificado) En virtud del Decreto 608-A, esa secretaría es transferida para Goiania, instalándose en el edificio del Juzgado en Campinas, el 20 Diciembre 1935.
Liceo Secundario del Estado de Goiás	Arqto. Atílio Corrêa Lima	(1934)	(no edificado)
Palacio de Justicia (IL. 207)	Arqto Atílio Corrêa Lima	(1934)	-
Jefatura y Prisión Pública de la Superintendencia de Obras y Talleres (IL. 208)	Ing.s Coimbra Bueno	(1934)	-
Diez viviendas para obreros	Arqto Atílio Corrêa Lima	(1934-36)	-
Vivienda del Interventor Pedro Ludovico Teixeira (IL. 209)	Coimbra Bueno e Pena Chaves Ltda.	(1934-36)	-
Equipamientos urbanos	-	-	Obeliscos, Bancos y Farolas de las Plazas, en estilo Art Déco.
Tribunal Regional Electoral (IL. 210)	Superintendencia de Obras del Estado.	1934-37	-
Cine Teatro Goiania.(IL. 211)	Arqto Jorge Félix de Souza ⁴³	(1937/38)	Edificio claramente representante del Déco, inaugurado el 05.07.1942, durante el Bautismo Cultural de Goiania
Palco de Música (IL. 212).	Arqto Jorge Félix de Souza	(1940-42)	Situado en la Plaza Cívica. Estilo Art Déco.
Torre del Reloj (IL. 213)	Américo Vespúcio Pontes	(1940-42)	Instalado en el paseo de la Av. Pedro Ludovico Teixeira
Escuela Técnica Federal	Atílio Correa Lima	(1942)	Sigue como Escuela Técnica.
Departamento de Prensa y Propaganda – DIP (IL. 214)	Kazimierz Bartoszencki, dibujante polaco radicado en Goiânia.	(1945)	Hoy Museo Zoroastro Artiaga
Estación de Ferrocarril (IL. 182: 300)	RFFSA	(1951-54)	Arquitectura Art-Déco, en que despunta la torre única permitiendo su identificación desde lejos. Topología muy en boga en estaciones del metro de Londres y estaciones de autobuses norteamericanas.
Baranda del Lago de las Rosas (IL.215)	-	Década 40-42	Parque donde actualmente está el Zoológico de la ciudad

⁴³ Felix de Souza ingeniero arquitecto goiano, estudió en la Universidad de Río de Janeiro, se especializó en cálculo de concreto armado y resistencia de los materiales. Desarrolló proyectos en las ciudades donde vivió, como Río de Janeiro, o Minas Gerais. Más tarde pasó a vivir en Goiania donde desarrolló varios proyectos, siendo también profesor del Departamento de Arquitectura de Goiás en la década de 70.

IL. 203



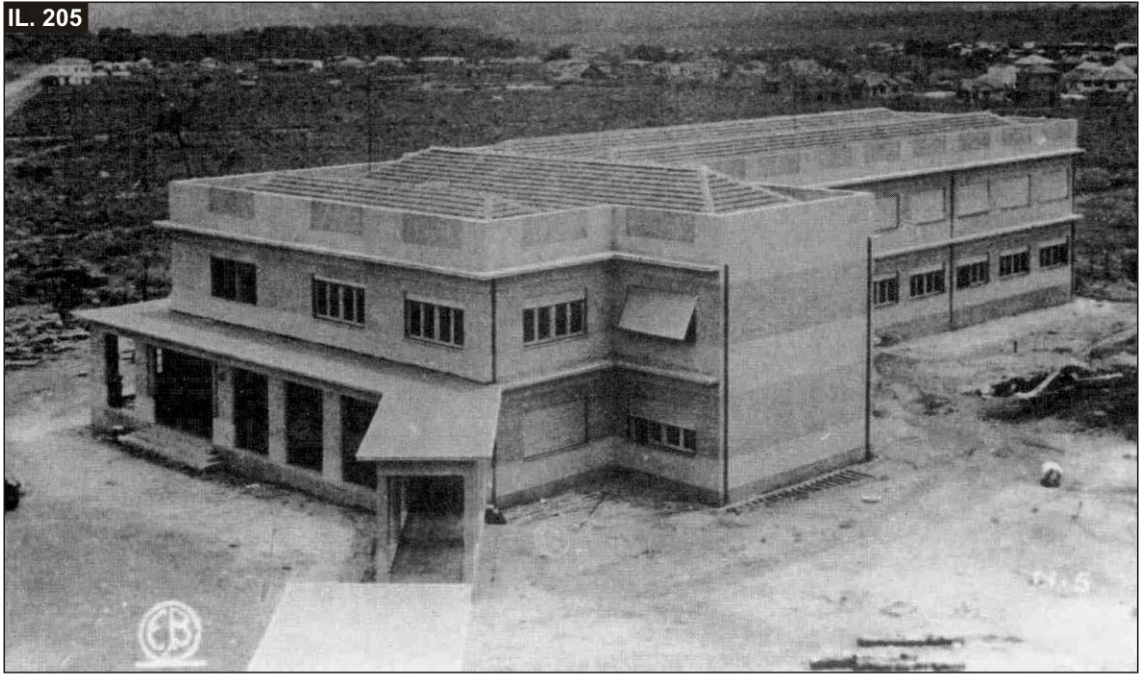
IL. 203: Vista y detalle del Palacio del Gobierno. Edificio inaugurado en 1938. Fuente: IPHAN (2004:29).

IL. 204

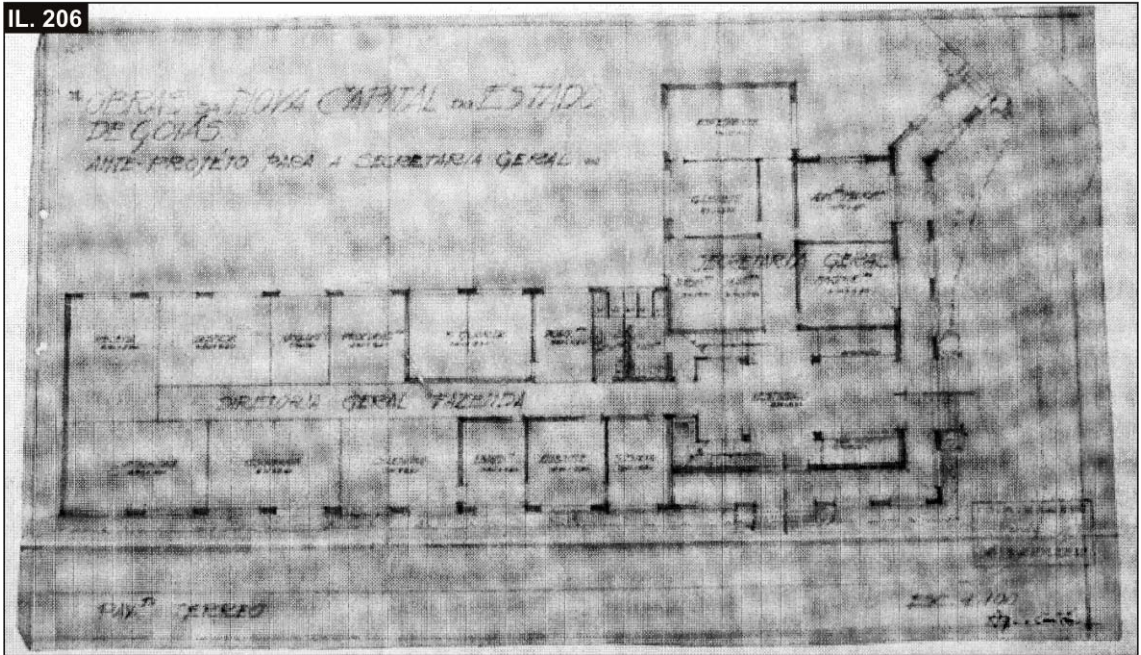


IL. 204: Estudio de fachada del hotel elaborada por el Arquitecto Corrêa Lima, inaugurado en 1937. Fuente: Archivo Corrêa Lima (Fotos de la autora).

IL. 205

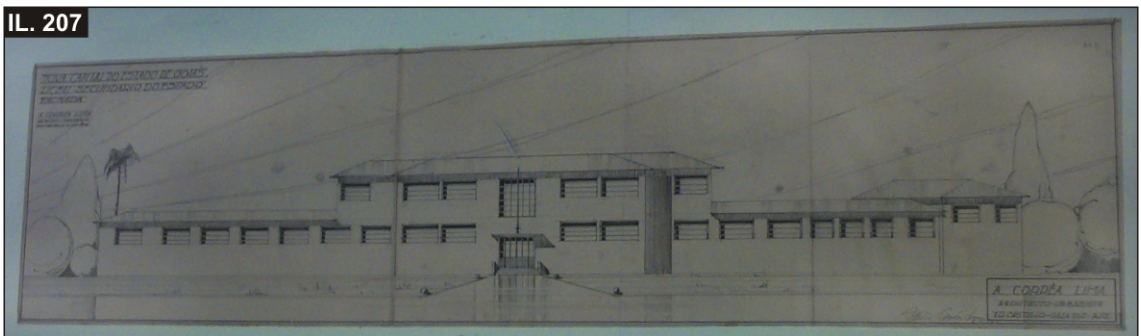


IL. 206



IL. 205 y 206: Foto y planta de la Secretaría General del arquitecto Corrêa Lima; obra semiacabada.
Fuente: Seplan y Archivo Corrêa Lima (Foto de la autora).

IL. 207



IL. 207: Estudio de la fachada principal del Palacio de Justicia, elaborada por el arquitecto Corrêa Lima.
Fuente: Archivo Corrêa Lima (Foto de la autora).



IL. 208: Fachada y detalle del la Jefatura y Prisión Pública de la Superintendencia de Obras del Estudio Coimbra Bueno.
Fuente: IPHAN (2004:33).

IL. 209: Fachada de la residencia de Pedro Ludovico Teixeira – Gobernador del Estado. Proyecto de “Coimbra Bueno y Pena Chaves Ltda.”.
Fuente: Coelho (2002:120).

IL. 210: Tribunal Regional Electoral. Construido entre 1934-37: IPHAN (2004:33).

IL. 211: Palco de música, estilo Art Déco, instalado en la Plaza Cívica, inaugurado en 1942.
Fuente: IPHAN (2004:17)

IL. 212



IL. 212: Fachada del Teatro Goiânia, del Arquitecto Jorge Félix de Souza, inaugurado en 1942. Fuente: IPHAN (2004:44).



IL. 213

IL. 215: Baranda del parque público "Lago das Rosas", en el área de intermediación entre el centro de la ciudad y el barrio de Campinas. Hoy zoológico de la ciudad. Fuente: IPHAN (2004).

IL. 215



IL. 214

IL. 213: Reloj instalado en el jardín de la Av. Pedro Ludovico. Fuente: IPHAN (2004:37).

IL. 214: Fachada del Departamento Estatal de Información, hoy Museo Zoroastro Artiaga del Arqto Zazimierz Baritoszwiski. Fonte: IPHAN (2004:27).



Sobre los primeros edificios, de autoría de Corrêa Lima, no es posible determinar si el arquitecto fue el responsable por el estilo Déco utilizado en el acabamiento, pues los mismos fueron modificados después de la entrega de las obras inconclusas al ingeniero Jerónimo Coimbra Bueno, a inicios de 1935. Lo que se constata es que estas obras recibieron en las fachadas el acabado Déco – reemplazos altos y bajos en las platabandas, pilares redondeados, como es el caso del Palacio del Gobierno, además de la presencia de vitrales trabajados, confiriendo a la edificación un carácter peculiar. El Déco en Goiania probablemente fue utilizado como recurso de estilo para atribuir a las fachadas una mayor expresividad.

En el relato final de entrega del plan de Goiania, Corrêa Lima se preocupó por la técnica de los edificios que estaban en ejecución, manifestó preocupación ante el empleo de materiales no recomendables, como el adobe. (C. Lima 1935). La técnica del *adobe* o *taipa*⁴⁴ había sido hasta entonces utilizada como técnica predominante en las construcciones del interior de Brasil. Por eso era difícil erradicar esa costumbre, para así poder instaurar las innovaciones impuestas por la era moderna en las técnicas del acero y hormigón que empezaban a emplearse en las nuevas construcciones.

Era imperiosa la necesidad de estructurar la ciudad para recibir a los funcionarios, por lo que el gobierno tomó varias medidas⁴⁵. Fueron múltiples las edificaciones y residencias construidas por la firma Coimbra Bueno; para llevarlas a cabo se tuvo que racionalizar el proceso de construcción. Para eso, estipularon tamaños y costes variados, definiendo siete tipos diferentes de casas entre uno y dos pisos. La intención del gobierno era establecer una muestra que sirviese de modelo a ser seguido, huyendo del estilo colonial de la vieja capital e imponiendo nuevas soluciones modelares para Goiania.

Esas casas eran casi siempre de dos plantas (IL. 188,189:307). Eso les daba más estatus, pues estaban destinadas a las familias de mayor poder económico. Eran construidas en mampostería estructural, estando en la primera planta la parte social y de servicios y, en la segunda planta, las habitaciones y el cuarto de baño. El ambiente de construcción de casas se estableció por todas partes. El estilo Déco se utilizó más en

⁴⁴ Técnica bastante usada en Brasil en lugares donde no había el adobe cocido. La pared era hecha de barro o de cal, arena y madera. Dependiendo de cómo era hecha podría ser llamada de *Taipa de pilão* o *Taipa de mão*.

⁴⁵ Ludovico Teixeira demostrando voluntad de acelerar la obra de la ciudad, en mayo de 1935, firma contrato con la Sociedad Anónima "Lar Nacional" la construcción de cien casas residenciales en el plazo de un año, estableciendo valor por metro cuadrado por cada tipo de planta o modelo a ser detallada por la empresa contratada. Otro importante decreto que estimuló las obras de la capital fue firmado en diciembre de 1934, prometiendo la restitución del valor de la parcela para las tres primeras obras listas en la capital y quien pagase en dinero tendría dos años para la edificación de la obra. Otras propuestas como éstas fueron ofrecidas a los funcionarios del gobierno y a la población en general, todo para estimular las obras de la nueva capital.

obras comerciales o en edificaciones públicas, como está demostrado en las ilustraciones de ese apartado. El estilo de las casas, según Melo (1996:113):

É difícil enquadrar essas residências e as outras “casas-tipo” que se espalharam pela cidade como pertencentes a algum movimento da arquitetura. [...] Com o modernismo ainda incipiente no Brasil, não havia uma tendência arquitetônica que, de imediato, se ajustasse às necessidades práticas inerentes às construções seriadas⁴⁶.

Se puede decir, sin riesgo, que las primeras residencias goianas eran eclécticas y se parecían con los chalés, con sus fisionomías pintorescas, que coincidían con los principios de la ciudad jardín.

El estilo neo-colonial también se manifestaba en la década de 30 entre las primeras obras de arquitectura de Goiania, basado en los modelos estéticos de Río y Sao Paulo. Entre estas manifestaciones floreció también el estilo normando que surgió paralelo al neo-colonial, atendiendo al mismo grupo social y utilizando la misma técnica constructiva. Melo (1996: 132) comenta sobre el neo-colonial:

Surgiu como um produto já digerido e estereotipado. Foi, basicamente, um fenômeno residencial. Não trazia em si nenhuma identificação com a arquitetura barroca produzida em Goiás Velho, Pirenópolis ou Pilar de Goiás: cidades de grande importância na época de mineração. As residências neocoloniais em nada lembravam os casarões coloniais goianos – modelo a ser superado pelo novo padrão de moradia da capital⁴⁷.

En Brasil, el neo-colonial había llegado, por extraño que pueda parecer, a través de manos extranjeras. El ingeniero portugués Ricardo Severo fue quien propuso un nuevo camino para la arquitectura, que a él le parecía más racional. Las ideas de Severo fueron aceptadas por la sociedad paulista, que percibió ahí una forma de reacción a la imposición del eclecticismo extranjero, principalmente aquel impuesto por los maestros italianos. En Río de Janeiro, inicialmente el gran defensor fue el médico José Mariano Filho, quien ejecutó muchos concursos patrocinados por el Instituto de Arquitectos de Brasil, siendo Lucio Costa premiado en algunos de ellos (el Pabellón de Filadelfia, la y Embajada Argentina y el Solar Brasileño).

Lo que se constata, con el paso de los años, es que en Goiania entre las décadas de 30 y 40, los edificios fueron definiéndose en una arquitectura ecléctica con

⁴⁶ Traducción de la autora: “Es difícil encuadrar esas residencias y las otras “casas-tipo” que se esparcieron por la ciudad como pertenecientes a algún movimiento de la arquitectura. [...] Con el modernismo aún incipiente en Brasil, no había una tendencia arquitectónica que, de inmediato, se ajustase a las necesidades prácticas inherentes a las construcciones seriadas”.

⁴⁷ Traducción de la autora: “Surgió como un producto ya digerido y estereotipado. Fue, básicamente, un fenómeno residencial. No traía en sí ninguna identificación con la arquitectura barroca producida en Goiás Velho, Pirenópolis, o Pilar de Goiás: ciudades de gran importancia en la época de la minería. Las residencias

variaciones entre el Art-Déco, el Neo-colonial, casas normandas y otras sin ningún estilo, hasta el moderno, que se divulgó con mayor fuerza a partir de la década del 50, cuando la ciudad ya se encontraba completamente establecida.

neocoloniales en nada recordaban los caserones coloniales goianos - modelo a ser superado en el nuevo modelo de vivienda de la capital”.

• A GUIZA DE CONCLUSIÓN:
PUNTOS DE CONVERGENCIA EN LOS AUTORES DEL PLAN DE GOIANIA.



Para hablar del Plan de Goiania fue importante tener en consideración la formación de Corrêa Lima en el postgrado en París y el ambiente que allí se daba, pleno de discusiones sobre urbanismo, lideradas fundamentalmente por los profesores del IUUP. En París se ofrecían dos opciones, estudiar urbanismo en la sistemática de predisposiciones culturalistas del IUUP o ir a las clases libres propuestas por Le Corbusier. En ese ambiente de transición de la ciudad, entrevista según los principios formales y las polémicas del urbanismo moderno, se encontraba el arquitecto Corrêa Lima. Las demandas de la Ley Cornudet, el Congreso de Urbanismo de París (1928), la elaboración de la carta urbanística de París, y las ideas esbozadas de la *Carta de Atenas*, son hechos que comprueban la efervescencia cultural del periodo.

Considerando ese contexto, se hace necesario que retomemos una percepción anteriormente hecha con respeto a los momentos de transición: la riqueza de ideas se expresa en una diversidad de posiciones que ora se hunden ora se contradicen. Así, el periodo del curso de postgrado de nuestro “héroe” se caracteriza por confrontaciones de toda orden. Si, por una parte, los defensores de la ciudad jardín aclamaban las ideas de Howard, por otra, con ojos puestos fuera del continente, la escuela francesa reciclaba las experiencias de Haussmann, creando una nueva ciencia de carácter multidisciplinar y acogiendo también las realizaciones alemanas. Enfrentaban, al mismo tiempo, las insurrecciones y bravatas de Le Corbusier que, en su visión platónica, absolutizaba temas desarrollados por toda una generación de pensadores que se habían dedicado a la ciudad y que Choay agrupa sobre la nominación de urbanistas progresistas.

Pero, a pesar de los rótulos y de las expresiones formales distintas, en todas esas posiciones había puntos de convergencia. Así, la ciudad jardín, nacida para solucionar la trágica realidad de las ciudades inglesas que sufrían la industrialización, traducía preocupaciones de cuño *higienista*, buscando el bienestar del obrero y la reproducción de la fuerza de trabajo. Ciudades limitadas, cinturones verdes, líneas retranqueadas y densidades programadas eran recursos que especializaban esos núcleos, pintorescamente dibujados.

El urbanismo francés, a pesar de su diseño clásico, también buscaba solucionar, de forma científica las cuestiones de la ciudad insalubre, así como el medio de contestar el déficit habitacional ocasionado por la Primera Guerra Mundial. De inspiración monumental, ese diseño también se preocupaba con el tiempo y el lugar teniendo como base el diálogo con el medio físico construido: observancia de la topografía, atención con los poros de la aireación urbana, con las tasas de ocupación, sugiriendo, en la manzana tradicional, la permanencia de espacios libres. El pensamiento cartesiano

iluminó las mentes brillantes de historiadores, geógrafos y arquitectos que, en el Instituto de Urbanismo de París, formularon métodos de abordajes, de levantamientos y de estudios de la complejidad urbana. Esa complejidad urbana era tratada desde la superficie hasta sus entrañas. Monumentos y redes de vertederos empezaban a tener el mismo peso y la misma medida.

Paladín del urbanismo moderno, Le Corbusier no se excluía de ese campo de discusión; al contrario, pues el sol, la luz, el viento, el tráfico, la salud y la higiene también eran palabras de su vocabulario.

Aunque esas ideas hayan asumido diversas fisionomías, ya sea en el diseño sinuoso de Hampsted o Lechworth, en el plan de Agache para Canberra o Río de Janeiro o, aún, en las autopistas habitables propuestas por el evangélico Le Corbusier para Río de Janeiro, todas ellas, sin excepción, llevaban la marca de su tiempo. Hablaban de un mundo que se transformaba de manera acelerada, acompañando el ritmo de los descubrimientos científicos y del capitalismo mundial.

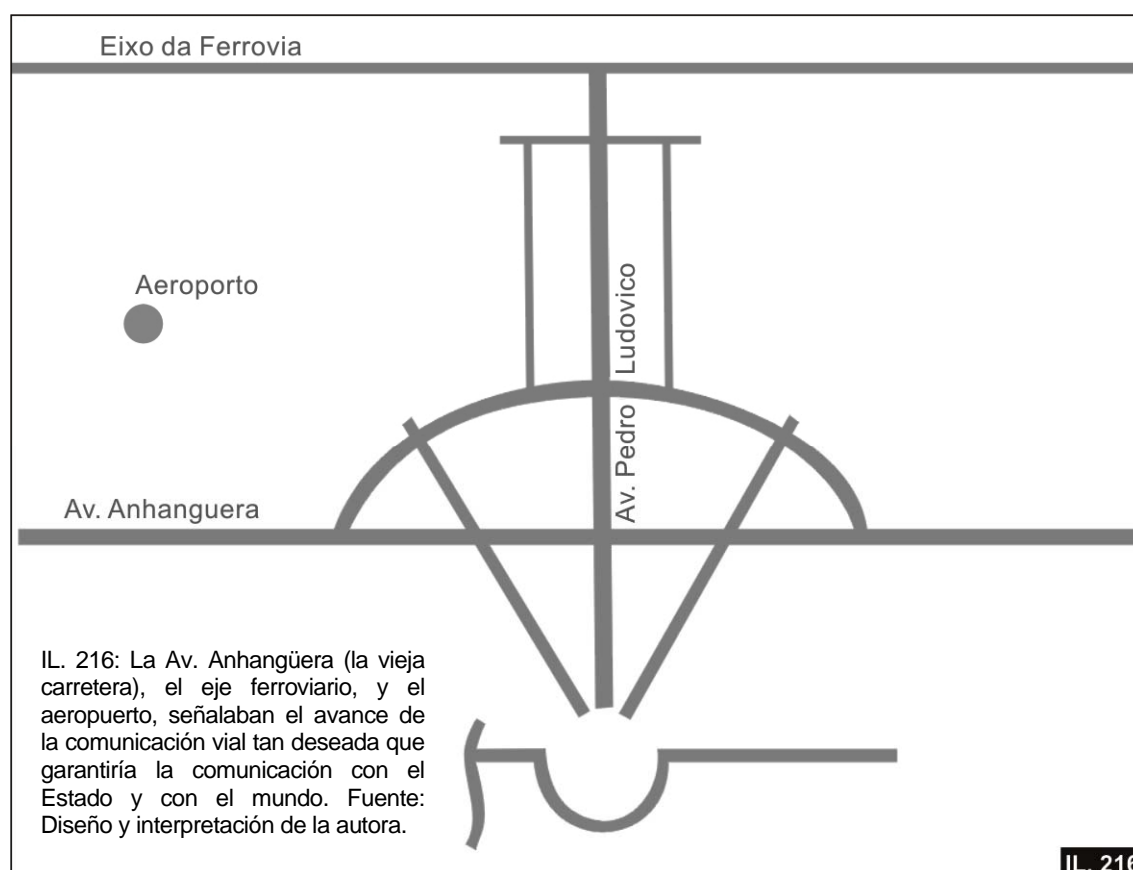
La distancia dada por el tiempo permite evaluar las limitaciones y el reformismo implícito en la ciudad jardín. Su apariencia bucólica sugería un retorno al Edén; así, para un mundo sumergido en el fáustico movimiento es fácil comprender como esa forma se desnuda de su contenido social y se transforma en una opción apreciada por la burguesía: vivir en las amenidades de un jardín. Además de eso, ¿cómo podría, en un sistema capitalista, cada vez más fuerte, sobrevivir la idea de una propiedad colectiva de la tierra? Eso era cosa solamente para los rusos.

París fue, hasta la Segunda Guerra Mundial, el modelo supremo de civilidad. La autoridad de los hombres de la ciencia franceses se diseminó en escala planetaria. La estética sublime del urbanismo clásico cautivaba a los ávidos de cultura y de civilidad. La ciencia de la ciudad, creada en el IUUP, hizo tratable la complejidad urbana y después se vulgarizó mediante una camisa de fuerza metodológica, encajonando funcionarios públicos que, hasta hoy, elaboran minuciosos *surveys* urbanos. La cuestión de la imagen urbana era ahí tan fuerte que el apelo por el embellecimiento obliteró la gran riqueza de las experiencias desarrolladas por los pioneros del urbanismo como ciencia. Los modernos los tacharon de superficiales, maquilladores, incoherentes con la verdad de su tiempo.

El pastor Le Corbusier cruzó el Atlántico para proferir su credo. La ciudad esparcida, higiénica, soleada, rápida y fluida para los vehículos de alta velocidad, se convirtió en un sueño para muchos arquitectos y urbanistas hasta la construcción de Brasilia.

En esa colisión de pensamiento, y de profusión de puntos de vista, Atílio Correa Lima hizo una opción que parece oscilar entre todas las cuestiones surgidas acerca de la ciudad. De esa manera, en un primer momento, comprender Goiania implicó visualizar todas las proximidades y todas las repulsiones presentes en el vigoroso debate llevado a cabo en las décadas iniciales del siglo XX.

La urbanística moderna en gestación se anunció modestamente en las primeras actuaciones del autor. En el trazado geométrico propuesto cuidó del dialogo con la topografía del área, fue admirable en la preocupación de los espacios libres donde propuso reservas de oxígeno localizadas en parques y en las cuencas de los riachuelos. Sobre la estructura radial del área central incidió transversalmente la vía férrea y la vieja carretera, hoy Avenida Anhangüera, definiendo así los ejes de comunicaciones exteriores y señalando la comunicación del Estado con el país y con el mundo. Corrêa Lima, aunque sin mencionar explícitamente la ciudad jardín, tuvo desvelos sutiles con los espacios de esa forma de ciudad.



A su vez, el ingeniero Armando de Godoy, inspirado en las teorías y realizaciones de la ciudad jardín, indicó que la expansión futura de Goiania debería suceder a través de un plan de colonización. Para eso determinó límites fijos para la ciudad y estableció que el ensanchamiento se desarrollase en forma de ciudades satélites

en tierras a ser adquiridas por el gobierno, y como creía el ingeniero: “proyectada la ciudad en todos sus contornos, el perímetro urbano quedará fijado para siempre” (Godoy, 1942:25). La línea límite definida para ciudad se constituía de los sectores Central, Norte, Oeste y Sur. La implantación del Sector Sur diseñado por Godoy fue lo que imprimió el aspecto de ciudad jardín a Goiânia; además, su fascinación por esa forma de ciudad está expresada en la recomendación del sitio y en la reformulación que hizo, ultimando a partir de ahí el diseño del plan de la capital de Goiás.

La proposición del plan en una región de frontera nos hace recordar a Szmrecsanyi (2000:194) al referirse a las urbanizaciones del norte del Paraná pues lo expuesto por esa autora también se aplica a Goiânia. Para Szmrecsanyi la presencia de la ciudad jardín en estas áreas constituye como mínimo una propuesta fuera de lugar. En ese modelo de ciudad, al salir del contexto pensado, sus términos fueron modificados. El cuidadoso diseño del proyecto de la ciudad, la mayoría de las veces, pasó a servir de propaganda o a funcionar como reclamo. La paradoja se encuentra en el hecho de que la ciudad jardín fue una solución para la ciudad congestionada venida del siglo XIX. Ya en los espacios de frontera, la situación era otra; la situación se invierte, no había congestión, no había una metrópolis a ser vaciada y sí un vacío a ser urbanizado. Era el *sertão* brasileño vacío y salvaje, habitado por el indio y por el campesino lo que urgía transformar e integrar en la nación que se despertaba para el mundo de la competencia industrial. En ese espacio, como se puede constatar en las palabras de Vicentini (1998:45), el “*sertão*, mesmo visto do mar, em meio a tanta água, se associa sempre a deserto, isto é, área pouco povoada, inhospita e, pois, possível de tornar fronteira a ser conquistada, que é um outro conceito estrutural dos sertões brasileiros”⁴⁸.

Es necesario resaltar que, sabiamente, los dos arquitectos en las proposiciones de esa urbanización de frontera asumieron a su manera posturas comprometidas con el pensamiento del urbanismo hacia lo moderno en cuestiones como el tráfico, las áreas verdes, el paisajismo, la topografía y el *zoning*, además de imprimir al plan el vínculo con la escala regional.

A partir de lo que hemos desarrollado se puede exponer que la capital de Goiás nació mestiza: la visión cautelosa de Atílio Corrêa Lima, embebida por todas las voces arriba relacionadas, se sumó al discurso claro y definido de Armando de Godoy quien, sin duda, recomendaba las conveniencias de la ciudad jardín. No se pueden olvidar las peregrinaciones de Godoy por los más importantes ejemplos de ese modelo construido

⁴⁸ Traducción da la autora: “*sertão*, incluso visto desde el mar, en medio a tanta agua, se asocia siempre al desierto, esto es, área poco poblada, inhospita y, pues, posible de se convertir en frontera a ser conquistada, que es otro concepto estructural de los sertones brasileños.”

en varios países. Pero ambos agentes convergen al aconsejar la instalación de la industria como forma de dar a la ciudad autonomía económica.

La falta de concretización de la ciudad jardín era lugar común en una sociedad donde la falta de interés por lo social era inherente ya que esa sociedad estaba acostumbrada a hacer de la tierra un objeto de especulación inmobiliaria. E incluso el gobierno, que había legitimado la aprobación del plan, con el tiempo cedió a las presiones de empresarios interesados en la venta de las tierras que se valorizaban día a día.

Clasificar Goiania con cualquier rótulo parece, ahora, una acción destituida de importancia. Entender su proceso de creación es de hecho lo que esclarece su fisonomía. El atributo de ciudad jardín, consagrada en tantos estudios, es una reducción simplista, pues la capital del Estado de Goiás es de hecho una actualísima contestación de una circunstancia a la visiones de ciudad, aunque consideremos todos los límites por que los estuvo contenida. Con respecto a la disciplina urbanística, la sincronía de ella con su tiempo fue exhaustivamente expuesta. En términos del contexto del país, continúa la marcha inexorable del desarrollo y de la cultura occidental.

El proceso de fundación de Goiania le dio a la ciudad una marca identitaria y nos hace reconocer el admirable empeño de los fundadores y de los diversos autores de proporcionarle la distinción de ser coherente con su tiempo. El hecho de instalar la Avenida Pedro Ludovico, el *cardus*, en posición norte/sur pudo ser una pura casualidad, pero coincide con el aspecto mítico de la religiosidad que Pedro Ludovico Teixeira se empeñó en imprimir a la obra realizada. Goiania instauró el ascenso de la región Centro Oeste a la escala nacional, saltando del desaliño de la ciudad barroca, a la racionalización de la ciudad moderna.

El crecimiento exagerado de la población en Goiania, a partir de la década de 1960, fue lo que llevó de hecho a transformar la ciudad, adquiriendo ella problemas iguales a cualquier otra ciudad sin planificación. La ciudad hoy crece en “manchas de aceite” en algunas áreas colindantes con municipios vecinos. Lo único que quedó como herencia del carácter del núcleo central fue la costumbre de repetir en los nuevos centros de barrios las plazas circulares entrelazadas por graciosas avenidas, como ya observó Graeff (1985:30):

“no agenciamento dos novos bairros reproduziu-se, quase sistematicamente, os temas do asterisco e das largas avenidas serpenteantes, muito bem acomodadas no terreno com amplos passeios e refugios centrais arborizados”⁴⁹

⁴⁹ Traducción de la autora: “en la constitución de nuevos barrios se reprodujeron, casi sistemáticamente, los temas de estrellas y de las anchas avenidas ondulantes, muy bien acomodadas al terreno con amplios paseos y áreas centrales arborizadas” (Graeff 1985:30).

El mismo autor comentó que en el caso particular de Goiania tuvo lugar la superación del aspecto monumental de las avenidas que llevaban al centro, “onde se verifica a vitória do pitoresco, por sobre el monumental, assegurada pela generosa arborização prevista para os passeios e os canteiros centrais⁵⁰” (Ibíd.:28).

Hoy, las avenidas, los parques y las cuencas de los valles, reservados como áreas publicas, herencia del plan de Corrêa Lima, dan a Goiania un carácter especial por el valor ambiental que contienen. Esas áreas están a la espera de la acción del poder público que debería recuperarlas en la densidad vegetal, alabada por Corrêa Lima, transformándolas en verdaderos “pasillos ecológicos”, pulmones verdes que una vez recuperados darán a ciudad un carácter diferenciado, atribuyéndole la ventura de haber regenerado el signo que tuvieron en su origen. Cabe a nuestra conciencia social y de las nuevas generaciones, los urbanos de ese siglo, la difícil misión preservar la naturaleza de nuestras ciudades en la interacción del hombre con el ambiente natural, antes que dilapide todos sus atractivos.

⁵⁰ Traducción de la autora: “donde se verifica la victoria de lo pintoresco, sobre lo monumental, asegurada por la generosa arborización prevista para las aceras y los bulevares centrales.”

7. Bibliografía utilizada.

- ABERCROMBIE, P. (1938)
O Urbanismo na Inglaterra. *Arquitetura e Urbanismo*, n. 4, julio y agosto:195-197, Río de Janeiro.
- ACADEMIA BRASILEIRA DE LETRAS (2005)
Silvio Romero.
Disponível em: <http://www.biblio.com.br/Templates/SilvioRomero/SilvioRomero.htm>.
Acesso em 28.05.05.
- ACKEL, L. (1996)
Atílio Corrêa Lima: um urbanista brasileiro (1901-1943). Dissertação de mestrado
Universidade Mackenzie. Río de Janeiro.
- AGACHE, A. (1930)
Cidade do Rio de Janeiro. Remodelação-Extensão e embelezamento.
Foyer Brésilien Editor. Paris
- _____ (1932). *La Remodelation D'une Capitale*. Société Coopérative d'Architectes.
Collection Urbaniste. Paris
- _____ (1933). "Elementos funcionais do Plano Diretor". *Revista da Diretoria de Engenharia*, año 2, n.7, noviembre, p.34-42. Río de Janeiro.
- _____ (1934) "Elementos funcionais do Plano Diretor". *Revista da Diretoria de Engenharia*, año 2, n.8, enero:64-85. Río de Janeiro.
- _____ AUBURTIN y REDONT (1915). *Comment reconstruire nos Citiés Déstruites*.
Librairie Armand Colin. Paris.
- ALVARES, G. (1936)
"Relato do Superintendente de obras da capital. Apresentado ao Diretor da Fazenda".
En: *A Luta na epopéia de Goiânia*, p.18-22. Oficina gráfica do "Jornal do Brasil". Río de Janeiro.
- _____ (1937). "Relato do Superintendente das obras da capital ao Diretor da Fazenda". *A Luta na epopéia de Goiânia*: 22-38. Oficina gráfica do "Jornal do Brasil". Río de Janeiro.
- _____ (1942). *A Luta na epopéia de Goiania*. Oficina gráfica do "Jornal do Brasil". Río de Janeiro.
- ALZUGARAY, D. (1998)
"Tarcila do Amaral". *ISTO É*, n.5 p.16, número especial. Sao Paulo.
- ANDRADE, C. R (1999)
"Novo Arrabalde: o desenho de um novo modo de vida" En: Leme, M. C. *Urbanismo no Brasil*. FUPAM. Sao Paulo.
- _____ (2003). "O Urbanismo sanitário no Brasil Republicano". Publicación del: *X Encontro Nacional da ANPUR*. Belo Horizonte.
- ANDRADE y MAGALHÃES (1998)
"A formação da cidade" En: Castriota, L. B. *Arquitetura da Modernidade*. UFMG. Belo Horizonte.

- AYMONINO, C. (1981)
El Significado de las Ciudades. H. Blume Ediciones. Madrid.
- ARAUJO, R (1999).
Los cambios en el planeamiento urbanístico durante la ejecución - El caso de Goiania en contexto general. Tesis Doctoral, Universidad Politécnica de Cataluña. Barcelona.
- AZEVEDO, A (1971)
O Brasil e suas regiões. C. Editora Nacional. Sao Paulo.
- AZEVEDO, M. N. S (1999)
 “A Construção da cidade na primeira metade do século 20: Niterói, Espelho do Rio” En: Leme, M. C. (org.). *Urbanismo no Brasil. 1895 –1965*. FUPAM. Sao Paulo.
- AZEVEDO, V. M. (2005)
 “Literatura e historia: uma questão narrativa.” Disponible en: www.portfolium.com.br/artigo-viviane1.htm. Acceso en 20.08.05
- BARRACLOUGH, G (1993)
Introducción a la Historia Contemporánea. Editorial Gredos. Madrid.
- BATISTA, F. de OLIVEIRA (1942)
 “Código urbanístico brasileiro” *Arquitetura e Urbanismo*, año 7, n.1, enero/ febrero, p.25-31. Río de Janeiro.
- BAUDOUI, R (1988a)
La naissance de l'école des Hautes Etudes. Et le premier enseignement de l'Urbanisme en France (1910-1920). Universidad de París, Instituto de Urbanismo de París. Disertación de Maestría. París.
- _____
 E PICARD, A. (1988b)
 “Portrait d'Une Ecole. L'Institut d'Urbanismo de Paris 1919-1989: 70 ans d'enseignement de l'urbanisme”. *Revista URBA*, 228, Urbanismo, diciembre, p.78-80. París.
- BEAUD, M. (1997)
Arte da Tese. BCD - União de Editoras S.A. Río de Janeiro.
- BENÉVOLO, L. (1978)
La proyectación de la ciudad moderna. Editorial Gustavo Gili. Barcelona.
- _____
 (1982). *El Diseño de la ciudad*. El arte de la ciudad contemporánea. Editorial Gustavo Gili. Barcelona.
- _____
 (1985). *La ciudad y el Arquitecto*. Paidós Estético. Barcelona.
- _____
 (1994). *As origens da Urbanística Moderna*. Editorial Presença. Lisboa.
- _____
 (1999). *Historia de la Arquitectura Moderna*, 8ª ed. Ampliada. Editorial Gustavo Gili Barcelona.
- BENOIT-LEVY, G. (2003a)
La ciudad Jardín en el extranjero. Disponible en: www.urbanisme.equipement.gouv.fr. Acceso en 29.03.03.
- _____
 (1998). “La cite-jardin a l'étranger”. *Diagonal* n.132, julio a agosto. París.

- BERMAN, M (1992)
Tudo que é Sólido se desmancha no ar: a aventura da modernidade. *Companhia de Letras. Sao Paulo.*
- BERQUÓ, E. (2001)
“Evolução Demográfica” En: Sanchs, Wilhelm y Pinheiro (orgs.). Brasil um século de Transformações. Companhia das Letras. Sao Paulo.
- BIBLIOTHÈQUE NATIONALE. 8° R, parte15126 (2005)
Fundación de la Escuela de los Altos Estudios Urbanos. Disponible en: [www.univ-París12.fr/iup/hi/hieheu](http://www.univ-paris12.fr/iup/hi/hieheu) . Acceso en 10.05.05.
- BIBLIOTECA DE AUTORES SOCIALISTAS (2005)
“La situación de la clase obrera en Inglaterra”. Disponible en: www.ucm.es/info/bas/es/marx-eng/. Acceso en 20.07.05.
- BORGES, J. (2005)
Saturnino de Brito. Disponible en: <http://www.riotiete.com.br/saturnino.htm>. Acceso en 15.08.2005.
- BOTEY, J. L. (1998)
Arquitectura en el siglo XX. Montesinos. Barcelona.
- BOTELHO, T. (2002)
Goiânia cidade pensada. Editora UFG. Goiânia.
- BRAUDEL, F. (1986)
História e Ciências Sociais. 5ª ed. Editora Presença. Lisboa.
- BRUAND, I. (1981)
Arquitetura Contemporânea no Brasil. Editora Perspectiva. Sao Paulo.
- BRUANT, C (1981)
Introducción. En: “Los constructores de la Ciudad Moderna”. Les cahiers de la recherche architecturale, n.8, abril, p.5-7. De L’Art à L’Urbanisme. Ministerio del Desarrollo. París.
- _____ (1994). *Um architecte à “l’école d’énergie”* Donat Alfred Agache, du voyage à l’engagement colonial. En: Bruant, Leprun y Volait (1994 c). *Figures de l’orientalisme.* Arquitectura Édisud. París.
- _____ LEPRUN y VOLAIT coord.(1994 c). *Figures de l’orientalisme.* Arquitectura Édisud. París.
- _____ (1996). “Donat Alfred Agache: urbanismo, uma sociologia aplicada”. En: Ribeiro, L. e Pechman, R. Cidade Povo e Nação. *Gênese do urbanismo moderno.* Civilização Brasileira. Río de Janeiro.
- BRUGGEMAN, A (1930a)
“L’Organisation et le Fonctionnement de l’Institut d’Urbanisme de l’Uniresité de Paris”. *La Vie Urbaine*, n. 1, enero, p.36. París.
- _____ (1930b). “Rapport de l’année 1930”. *La Vie Urbaine*, n. 6, noviembre, p.294. París.
- BURLEN, C (1940)
La Banlieue Oasis. Henri Sellier et lês cites-jardins, 1900 – 1940. Centro Nacional de Letras y de la Misión de Investigación Urbana. Paris.

- CAMPOS FILHO, C. M (1992)
Cidades Brasileiras: Seu Controle ou o Caos. O que os cidadãos devem fazer pra a humanização das cidades no Brasil. Editora Nobel. Sao Paulo.
- CAPELL, BACH y CASTELLS (1985)
Inicis de la Urbanística Municipal de Barcelona. Mostra dels fons Municipals. Projectes d'Urbanisme 1750-1930. Publicación del Ayuntamiento y Corporación Metropolitana de Barcelona. Barcelona.
- CAPIBERIBE, J.
Serra do Navio. Nosso Povo. Nossa Vila. Nosso Manganês. Disponible en: <http://www.geofiscal.eng.br/serranavio.htm>. Acceso en 16.07.05.
- CARDOSO, A. L (1996)
 “O Urbanismo de Lucio Costa: contribuição brasileira ao concerto das nações”. En: Ribeiro, L. y Pechman, R. *Cidade povo e nação. Gênese do urbanismo moderno.* Editora Civilização Brasileira. Río de Janeiro.
- CARPINTERO, M. (1996)
 “O Urbanismo no Instituto de Engenharia: São Paulo 1920-1940”. En: Ribeiro, L y Pechman, R. *Cidade povo e nação. Gênese do urbanismo moderno.* Editora Civilização Brasileira. Río de Janeiro.
- CARPINTERO, P. (1998)
Pratica e Teoria Urbanística no Brasil. 1956-1998. Tesis Doctoral. Facultad de Arquitectura y urbanismo. FAUSP. Sao Paulo.
- CASTRIOTA, L. (1998)
Arquitetura da Modernidade. Editora UFMG. Belo Horizonte.
- CATHERINE, S. (2001)
The Entrants. Setion 3. Disponible en: <http://rubens.anu.edu.au/student.projects/idealcity/section3.html>. Cf. el día 17.12.2001.
- CHAUL, N. (1997)
Caminhos de Goiás. Da construção da decadência aos limites da modernidade. Editora UFG. Goiania.
- _____ (coord.) (1998). *Coronelismo em Goiás.* Estudos de casos de famílias. Editora Kelps. Goiânia.
- _____ (1988). *A construção de Goiania e a Transferência da Capital.* Colección. Documentos Goianos n. 17. Editora UFG. Goiânia.
- CHOAY, F. (1979)
O Urbanismo: Utopias e Realidade. Uma antologia. Editora Perspectiva. Sao Paulo.
- _____ (1961). *Le Corbusier.* Editora Bruguera. Barcelona.
- COELHO, G. (1997)
A Modernidade do Art Déco na construção de Goiânia. Edición del autor. Goiânia.
- _____ (2002). “O art Déco e a Política Modernizadora na fundação de Goiânia”. En: Botelho. *Goiania cidade pensada.* Editora UFG. Goiânia.

- COIMBRA BUENO, A. (1935)
“Carta de representação ao Governo de Goiás”. En: Álvares, G. T. *A Luta na epopéia de Goiânia*, p.12. Ríó de Janeiro.
- _____ (1936). “Relatório de Obras”. En: Monteiro, O. *Como Nasceu Goiânia*. Empresa Gráfica da Revista dos Tribunais, p.452-483. Ríó de Janeiro.
- _____ (1938). “O Plano e as obras de Goiania” *Revista Municipal de Engenharia*. Secretaria de Viação, Trabalho e Obras Públicas, julio: 460-466.
- _____ (1942). “Alguns Aspectos dos Problemas de Urbanismo”. *Urbanismo e Viação* Primeiro Congresso Brasileiro de Urbanismo, p.34-35. Ríó de Janeiro.
- _____ (1950). “Mensagem, apresentada na Assembléia Legislativa do Estado de Goiás” *Diário Oficial*, 113, n. 6.156.
- CONDE, L. P. (1990)
Plano Agache: Urbanismo de excelência en los años 20. Disponible en: <http://www.summamas.com/25.htm>. Acceso en 19.03.02.
- CONTINENTINO, L. (1940)
“Urbanismo. O plano de Belo Horizonte”. *Arquitetura e Urbanismo*, junio y agosto, p.36-39. Ríó de Janeiro.
- CORALINA, C. (1987)
Meu Livro de Cordel. Editora Global. Sao Paulo.
- CORDEIRO, N. (1989)
Goiania – Evolução do Plano Urbanístico. Sin editorial Brasil. Goiânia.
- _____ y QUEIROZ, N. (1990). *Goiânia - Embasamentos do Plano Urbanístico*. Sin editorial Brasil. Goiânia.
- CORRÊA LIMA, A.(1932a)
“Avant-Projet D’Aménagement et Extension de la Ville de ”Niterói”. Capitale del’etat de Ríó de Janeiro”. *La Vie Urbane*, n. 8 y 9, Inst D’urbanisme de Université de Paris, marzo:97-127 y maio, p.179-214. Paris.
- _____ (1932b). *Avant-Projet D’Aménagement et Extension de la Ville de “Niterói” au Brésil*. Vincent, Fréal et C^{le}.Editeurs. Paris.
- _____ (1935). “Relatório apresentado ao Sr. Pedro Ludovico, interventor no estado de Goiás”. En: Monteiro, O. *Como Nasceu Goiânia*. Empresa Gráfica da Revista dos Tribunais. Ríó de Janeiro.
- _____ (1937c). “Goiania”. *Arquitetura e Urbanismo*, año 2, enero/febrero: 32-34, marzo/abril, p.60-63 y mayo/junio, p.140-146. Ríó de Janeiro.
- _____ (1937). “Plano de remodelação do Recife”. *Urbanismo e Aviação*, p.18. Ríó de Janeiro.
- _____ (1939). “A Ponte Brasil”. *Arquitetura e Urbanismo*, marzo y abril, p.42, Ríó de Janeiro.
- _____ (1942). “... E assim nasceu uma linda cidade no Sertão”. *Corrêio da Noite*, 04.07.1942. Ríó de Janeiro.

- _____ (1942). “Discurso de C. Lima”. *Correio Oficial*. 9.06.1942. Anexo N^o 5. Goiania.
- _____ (1943). “Carta enviada ao Senhor Duque Estrada”. Documento del Archivo Corrêa Lima. Río de Janeiro.
- _____ (1997). “Attílio Corrêa Lima. Do Río a Goiânia”. En: Xavier, A. *AU 74 Arquitetura e Urbanismo*, octubre / noviembre, p.84-90. Río de Janeiro.
- COLLINS, P. (1998)
Los Ideales de la Arquitectura Moderna. Su Evolución (1750-1950). Editorial Gustavo Gili. Barcelona.
- COSTA, L. y NIEMYER FILHO, O. (1939)
“O pavilhão brasileiro na feira mundial de Nova York”. *Arquitetura e Urbanismo*, mayo y junio, p.17-26. Río de Janeiro.
- _____ (1939). “Edifício do Ministério da Educação e Saúde”. *Arquitetura e Urbanismo*, julio y agosto, p.17-24. Río de Janeiro.
- COUDROY de LILLE, L. (1997)
Historia del IUUP – Elementos cronológicos. Disponible en: <http://www.univ-paris12.fr/iup/2/histiup.htm#point1>. Acceso en 02.04.02.
- _____ (2002). *Fondation de l'Ecole des Hautes Etudes Urbaines*. Disponible en: <http://www.univ-paris12.fr/iup/2/hieheu.htm> . Acceso en 02.04.02.
- CURTISS, N. C. (1939)
“Arquitetura Moderna”. *Arquitetura e Urbanismo*, enero y febrero, p.69-73. Río de Janeiro.
- DAHER, L. C. (1982)
Flavio de Carvalho: Arquitetura e Expressionismo. Projetos editores. Sao Paulo.
- DANTAS, J. (1937)
“A Nova Arquitetura”. *Arquitetura e Urbanismo*, mayo a junio, p.169-170. Río de Janeiro.
- DARLING, E. (2000)
Le Corbusier. Carlton Books Limited. Barcelona.
- DEAK, C. & SCHIFFER, S. (1999)
O processo de Urbanização no Brasil. Edusp. Sao Paulo.
- DELORME, J. (1981)
“Los plans d’ aménagement et d’extension des villes françaises”. *Les cahiers de la recherche arquitecturale*, n. 8, abril, p.11-29. París.
- DUNCAN, A. et al (1988).
Encyclopedia of Art Deco. Quarto Publishing. Londres.
- ECO, U. (1999)
Como se hace una Tesis. Editorial Gedisa. Barcelona.
- ESCOLA POLITECNICA DA USP. (2005)
Escola Politécnica da USP. Histórico 1893 a 1900. Disponible en: <http://www.poli.usp.br/Organizacao/Historia/Historico/1893-1900.asp>
Cf. el día 11.10.05.

- FAUSTO, B. (1997)
A Revolução de 1930 – historiografia e história. Companhia das Letras. Sao Paulo.
- FELDMAN, S (2001)
“Avanços e Limites. Na historiografia da legislação urbanística no Brasil”
R. B. Estudos Urbanos e Regionais, n. 4, maio, p.40. Sao Paulo.
- FIGUEIREDO, N. E. de (1942)
“O sentido cívico da obra urbana”. *Arquitetura e Urbanismo*. Mayo a diciembre, p.30-33. Río de Janeiro.
- FITZGERALD, J. (1912)
Los Planes de la Capital. La ciudad del Futuro. Disponible en:
www.library.cornell.edu/Reps/DOCS/fitzger.htm. Acceso en 28.06.05
- FONSECA, M (1998)
“Coronelismo e cotidiano: Morrinhos” (1889-1930). En: Chaul, N. F.
Coronelismo em Goiás. Estudos de causas de Família. Editora Kelps. Goiania.
- FREY, J.P (2001)
Libro 1: Comptes-rendus du Comité perfectionnement at du Conseil d’administration.
Instituto de Urbanismo de París. Universidad París XII. Val de Marne. París.
- _____ (2001). Libro 3: Registres d’inscriptions. Institut d’Urbanisme de Paris. Universidad París XII. Val de Marne. París.
- _____ (2001). *Libro 4: Registres des diplômés du 16 novembre 1922 au 16 juin 1954*
Instituto de Urbanismo de París. Universidad París XII. Val de Marne. París.
- GALANTAY, E. (1977)
Nuevas Ciudades. De la antigüedad a nuestros días. Editorial Gustavo Gili. Barcelona.
- GALMICHE, C. (2002)
Un siglo de Urbanismo en Francia (1894 – 1925) Plan para Camberra. Disponible en:
www.urbanisme.equipement.gouv. Acceso en 02.04.02.
- GEDDES, P. (1994)
Cidades em evolução. Papiros. Sao Paulo.
- GIEDION, S. (1978)
Espacio Tiempo y Arquitectura. Editorial Dossat. Madrid.
- GODOY, A. (1932)
“Duas cidades industriais modelares”. *Revista da Diretoria de Engenharia*, año 1, n.2, octubre, p.09-14. Río de Janeiro.
- _____ (1932). “A improcedência de algumas objeções contra a lei sobre a abertura de ruas e loteamento de terrenos”. *Revista da Diretoria de Engenharia*, año 1, n.2, Julio, p.21-23. Río de Janeiro.
- _____ (1933). “A cidade moderna e a sua ação civilizadora e econômica”. *Revista da Diretoria de Engenharia*, 1933:20. Río de Janeiro.
- _____ (1933). “Relato apresentado ao Sr. Interventor Federal, em Goiás, relativo à construção da Nova Capital de Goiás”. En: Monteiro, O. “Como Nasceu Goiânia”. *Revista dos Tribunais*, p.49. Río de Janeiro.

- _____ (1934). “O problema da habitação”. *Revista da Diretoria de Engenharia*, año 11, n.10, mayo, p.1-5. Río de Janeiro.
- _____ (1935). “As Conseqüências sociais e econômicas dos princípios do urbanismo”. *Revista do Club de Engenharia*, año II, noviembre, p.711-722 . Río de Janeiro.
- _____ (1939). “Algumas idéias sobre as vantagens de um Conselho de Viação, como órgão coordenador e orientador dos sistemas nacionais de comunicações e transporte”. *Revista do Clube de Engenharia*, año V, n.57, junio, p.14. Río de Janeiro.
- _____ (1942). “Relato apresentado ao Diretor da Fazenda”. En: Alvares, G. *A Luta na Epopéia de Goiânia*. Gráfico “Jornal do Brasil”. Río de Janeiro.
- _____ (1943). “A urbs e seus problemas”. *Jornal do comércio*. Río de Janeiro.
- GOITIA, F. Chueca (1982)
Breve História do Urbanismo. Editora Presença. Lisboa.
- GONÇALVES, M. (1995)
O Novo Brasil Urbano. Editora Mercado Aberto. Porto Alegre.
- GRAEFF, E. (1985)
1983 Goiania 50 anos. MEC-SESU. Brasília.
- GUIMARAES, B.M (1996)
“A Concepção e o Projeto de Belo Horizonte: a utopia de Aarão Reis”. En: Ribeiro, L. y Pechman, R. *Cidade povo e nação. Gênese do urbanismo moderno*. Editora Civilização Brasileira. Río de Janeiro.
- GUTIERREZ, R. (1997)
Arquitectura Latino Americana. Epígrafe Editores. Madrid.
- HALL, P. (1995)
Cidades do Amanhã. Editora Perspectiva. Sao Paulo.
- HARDOY, J. y TOBAR, C. (1969)
La Urbanización en América Latina. Editorial del Instituto. Buenos Aires.
- HAWLBACHS, M. (1999)
A Memória Coletiva. Editora Vértice. Sao Paulo.
- HARVEY, D. (2005)
Condição Pós-Moderna. Uma pesquisa sobre as Origens da Mudança Cultural. Edición Loyola. Sao Paulo.
- HEGEMAN M. W. y PEETS, ^a (1992)
El Vitrúbio Americano: Manual de Arte Civil para el Arquitecto. Fundación caja de Arquitectos. Barcelona.
- HEREU, MONTANER y OLIVERAS (1994)
Textos de Arquitectura de la modernidad. Editorial Nerea. Madrid.
- HILPERT, T. (1998)
La ciudad funcional de Le Corbusier y su visión de la ciudad. IEAL. Madrid.

- HOLSTON, J. (1993)
A Cidade Modernista. Uma crítica de Brasília e sua utopia. Companhia das Letras. Sao Paulo.
- HOWARD, E. (1996)
 Cidades-Jardins do Amanhã. Hucitec. Sao Paulo.
- JACOBS, J. (2001).
Morte e Vida de Grandes Cidades. Martins Fontes. Sao Paulo.
- LAMAS, J. (2000)
Morfologia Urbana e Desenho de Cidade. Editorial Fundación Calouste Gulbenkian. Lisboa.
- LAMPUGNANI, V. M. (1989)
Enciclopedia GG de la Arquitectura del siglo XX. Barcelona.
- LE CORBUSIER (1999)
Precisiones – Respecto a un estado actual y del urbanismo. Editora Apostrofe. Barcelona.
- _____ (1977 b). *Hacia una Nueva Arquitectura.* Editora Poseidón. Barcelona.
- _____ (1971). *Planejamento Urbano.* Editora Perspectiva. Sao Paulo.
- LE GOLFF, J. (1998)
Por amor às cidades: conversações com Jean Lebrun. Editora UNESP. Sao Paulo.
- LEME, M. C. (org.) (1999)
Urbanismo no Brasil. 1895 –1965. FUPAM. Sao Paulo.
- LEMONIER, M. (1998)
 “Citée-Jardins, une idée centenaire”. *Diagonal*, N° 132, julio a octubre, p.3. Paris.
- LEMOS, C. (1999)
Alvenaria Burguesa. Hucitec. São Paulo.
- LEMOS, C. R. (1998)
 “A Cidade Republicana. Belo Horizonte, 1897-1930”. En: Castriota, L. *Arquitetura da Modernidade.* Editora UFMG. Belo Horizonte.
- LEROUX, T. (1940)
 ‘Henri séller, maître d’oeuvre de la vie urbaine’. En: Burlen, C. *La Banlieue Oasis. Henri Sellier et les cites-jardins, 1900 – 1940.* Centro Nacional de Letras y de la Misión de Investigación Urbana. Paris.
- LEWIS, D. (1970)
La ciudad: Problemas de Diseño y Estructura. Editorial Gustavo Gili. Barcelona.
- LIMA, R. (1940)
 “Carta a um arquiteto”. *Arquitetura e Urbanismo.* julio y agosto, p.42-43. Río de Janeiro.
- LIMA SAMPAIO, A. H. (2001)
Cartas de Atenas. Quarteto Editora. Salvador.

- LINHARES, M. (1990)
 “Introdução”. En: Monteiro, H. (org.). *Historia General do Brasil*. Editora Campus. Sao Paulo.
- LOPES, L. R. (1993)
Ciudad y Urbanismo del siglo XX. Universidad de Valencia. Valencia.
- LOPEZ, A. (1993)
A aventura da cidade industrial de Tony Garnier em Volta Redonda. Universidad Federal del Río de Janeiro. Disertación de maestría. Río de Janeiro.
- LYNCH, K. (1960)
La Imagen de la Ciudad. Editorial Gustavo Gili. Barcelona.
- LUCIO COSTA y NIEMEYER F. (1939)
 “O Pavilhão Brasileiro na Feira Mundial de Nova York” *Arquitetura e Urbanismo*, mayo/ junio, p.17-27. Río de Janeiro.
- _____ (1939). “Edifício do Ministério da Educação e Saúde”. *Arquitetura e Urbanismo*, julio /agosto: 17-24. Río de Janeiro.
- LUIGI, G. (1997)
La arquitectura en Europa. Editorial Acento. Madrid.
- MACMILLAN, P. L. (2002)
Agache, Donat-Alfred. Disponible en: www.Artnet.Com. Acceso en 20.03.02.
- MANSO, C (1999)
Produção do Espaço Urbano de Goiania. Plano e Projetos. 1933 – 1938. Tesis Doctoral, Pontificia Universidade Católica de Campinas, Facultad de Arquitectura y Urbanismo. Campinas.
- _____ (org.) (2004). “Goiania art déco”. 14ª Superintendência Regional/ IPHAN. Goiânia.
- MARINHO, M. C. N. S. (2005)
Escola de Belas Artes. Disponible en: <http://www.eba.ufrj.br/>. Acceso en 31.08.05.
- MARTINS JUNIOR, O (1996)
Uma Cidade Ecologicamente Correta. Editora AB. Goiânia.
- MELO, M. (1996).
Moderno e Modernidade - A Arquitetura dos dois primeiros momentos fluxos desenvolvimentistas de Goiania. 1933 a 1950, 1950 a 1964. Disertación de Maestría, Facultad de Arquitectura y Urbanismo”. Sao Paulo.
- _____ (2004). *Goiania: Cidade de Pedra e de Palavras*. Tesis doctoral, Universidad de Brasília -UNB. Brasília.
- MENDONÇA, E. (1999)
 “O traçado de novos bairros em Vitória: repercussões do projeto de um novo arrabalde”
 En: Leme, M. *Urbanismo en Brasil*. FUPAM. Sao Paulo.
- MENDONÇA, M. T. C. (1939)
 “O problema brasileiro das cidades”. *Revista do Clube de Engenharia*, n.52, enero, p.46. Río de Janeiro.

- MERLIN, P. (1978).
Las nuevas ciudades. Ed. Laia. Barcelona.
- MONCLÚS, F. (1998)
La ciudad dispersa. Urbanismo, Ciudad, Historia (1). Editora Centro de Cultura contemporánea. Barcelona.
- _____ (1995). “Arte Urbano y estudios histórico-urbanístico: Tradiciones, ciclos y recuperaciones. 3ZU”. *R. D’Arquitectura. Escuela Técnica Superior d’Arquitectura de Barcelona*, n. 4, Junio: 92-101. Barcelona.
- MONEO, R. (1985)
“Prólogo a la edición española” En: Rykwert, J. *La Idea de Ciudad*. Antropología de la forma urbana en el Mundo Moderno. Hermann Blume. Madrid.
- MONTANER, J. M. (1999)
La Modernidad Superada. Arquitectura, arte y pensamiento de Siglo XX. Editorial Gustavo Gili. Barcelona.
- _____ (1999 b). *Arquitectura y Crítica*. Editorial Gustavo Gili. Barcelona.
- MONTEIRO, H. (org.) (1990).
História Geral do Brasil. Editora Campus. Sao Paulo.
- MONTEIRO, O. (1938)
Como Nasceu Goiania. Empresa Gráfica da Revista dos Tribunais. Río de Janeiro.
- MOREIRA, F. D. (1999).
“A Aventura do Urbanismo Moderno na cidade do Recife, 1900 – 1965”. En: Leme, M. *Urbanismo no Brasil 1895–1965*. Fupam. Sao Paulo.
- MORO, T. (1977)
Utopía. Casa Editorial Boch. Barcelona.
- MUNFORD, L. (1966)
La ciudad en la historia (1961). Infinito. Buenos Aires.
- MIS – MUSEO DA IMAGEM E SOM (2000)
Paginas da Memória de Goiânia. Governo de Goiás.
- NASCIMENTO, M. L y AZEVEDO, V.M. (2005)
Historia Social em Bloch e Fernand Braudel e a Historicidade em Filosofia Clínica.
Disponibile en: www.filosofiaclinica.com.br/2005/Semana. Acceso en 10.08.05.
- NICOULAUD, O. (1987)
“De la ciudad jardín à ciudad moderna”. En: BURLLEN (1987). *Henry Sellier et les cités-jardins 1900-1940*. Centro Nacional de Letras y Misión de Investigaciones Urbanas. París.
- NORBERG-SCHLZ, C. (1997)
L’art du lieu: architecture et paysage, permanence et mutations. Editora Monteur. París.
- NUNES, L. (1989)
“Vanguardia na periferia”. *Revista AU – Arquitetura e Urbanismo*: 90-93. Río de Janeiro
- OYÓN BAÑALES, J. L. y MONCLUS, F. J. (1998)
“Elementos de composición urbana”. *Quaderns d’arquitectes*. Edición UPC. Barcelona.

- OLIVEIRA, A. M.V. de (2004).
 “A Casa como Universo de Fronteira, n.459.” Tesis de Doctorado en Historia Cultural, Universidade de Campinas. Campinas.
- OLIVEIRA, F. (1943)
 “Prefacio”. En: GODOY, A. *A urbs e os seus problemas*. Jornal do Comércio. Río de Janeiro.
- OTTONI, D. (1996).
 “Introdução”. En: HOWARD. *Cidades-Jardins de Amanhã*. Hucitec. Sao Paulo.
- OUTTES, J. (1997)
O Recife: Gênese do Urbanismo 1967-1943. Editora Massangana. Recife.
- PAÇO IMPERIAL (2000)
Paço Imperial. Historia. Ministério de la Cultura. Editora Rio de Janeiro. Río de Janeiro.
- PADILLA, N (1998)
Cidade e Urbanismo. História, Teorias e Práticas. UFBA. Salvador.
- PALACIN (1973)
Memorias de Pedro Ludovico de Almeida, Editora de la UCG. Goiania.
- _____ PALACIN y MORAIS (2001).
Historia de Goiás. Editora de la UCG. Goiania.
- PEIXOTO, E.R.
Arquitetura na Revista Projeto (1980-1995): Identidade – Memórias – Não Lugares
 Tesis doctoral en arquitectura y urbanismo, Universidade de São Paulo. Sao Paulo.
- _____ (2004)
 “A cidade genérica”. *Estudos: arte e tecnologia*, v.31, n.11, noviembre: 1993-2018. Goiânia.
- PEREIRA, E. (2002)
 “Goiania, Filha mais Moça e Bonita do Brasil”. En: Botelho. *Goiania cidade pensada*. Editora UFG. Goiânia.
- PEREIRA, M. (1996)
 “Pensando a metrópole moderna: os planos de Agache e Le Corbusier para o Río de Janeiro”. En: Ribeiro y Pechman. *Cidade, povo e nação*. Editora Civilização Brasileira. Río de Janeiro.
- PEREZ, A. C. y AMBRIZ, A. (2005)
Glosario de terminos arquitectonicos y urbanisticos. Eugene Hénard. Disponible en: <http://www.vidaurbana.net/>. Acceso en 13.05.05.
- PEUSNER, N. (1981)
Origens de Arquitetura Moderna e do Design. SFHAN. Sao Paulo.
- PINHEIRO, E. P. (1998)
Europa, Francia y Bahía – La Difusión y Adaptación de los modelos Urbanos. Tesis doctoral, Escuela Politécnica de Arquitectura, Departamento de Composición Arquitectónica. Barcelona.

- PINHEIRO, G. P. (1939)
 “Clássico e Moderno”. *Arquitetura e Urbanismo*, septiembre/ octubre: 47-49. Río de Janeiro.
- PIRES, J. (2001)
El plan piloto de Goiânia y la urbanística del período. Proyecto de tesis presentada en la UPC. Barcelona.
- _____ (1980). “Anteprojeto – uso do solo” *Cuaderno publicado por la Ayuntamiento de Goiania*. IPLAN, SAU, UCG, INDUR. Goiania.
- _____ (1987). Planejamento do aglomerado urbano de Goiânia. Viviendas. *Secretaria do Planejamento – SEPLAN. Goiânia*.
- PIZZA, A. (1999).
Arte y Arquitectura Moderna. 1851- 1933. Ed. Universidad Politécnica de Cataluña. Terrassa.
- POËTE, M. (1924)
Une vie de Cité de sa Naissance à nos jours. Ed. Auguste Picard. París.
- _____ (1926/1927). *Evolution des Villes. Curso n. 1*. Institut d’Urbanisme de l’Uniresité de Paris. París.
- _____ (1926). *Introducion à l’urbanisme*. Editora Anthropos. París.
- _____ (1927). *Evolución de la ciudad*. Encuadernación de la disciplina. Biblioteca del IUP, Universidad de París Val de Marne. París.
- PORTINHO, C. (1932)
 “A arquitetura moderna na Hollanda”. *Revista da Diretoria de Engenharia*, año 1, n.1, Julio, p.39-41. Río de Janeiro.
- _____ (1934). “O critério científico no urbanismo”. *Revista da Diretoria de Engenharia*, año 2, n. 8, enero, p.15-16. Río de Janeiro.
- PREFEITURA DE SÃO PAULO
Edifício Ramos de Azevedo. Disponible en:
<http://www.prodiam.sp.gov.br/dph/museus/edramos.htm>. Cf. el día 31.08.05
- RABINOW, P. (1989)
French Modern. Norms and Forms of the Social Environment. The Mit Press. Londres.
- RAMON, F. (1993)
 “Los precursores”. *La Ideologia Urbanística, 25 años después. Ciudades 1*. Capítulo primero:131-150. Valladolid.
- RAMOS, H. de C. (1998)
Tropas e Boiadas. Editora UFG, Fundação Cultural Pedro Ludovico Teixeira. Goiânia.
- REIS FILHO, N. (1968)
Evolução Urbana do Brasil (1500/1720). Editora da Universidade da São Paulo. Sao Paulo.
- REPS, J. W. (2002)
Los Principiantes. Disponible en: www.library.cornell.edu/Reps/DOCS/fitzger.htm. Acceso en 03.04.02.

- REZENDE, V. (1982)
Planejamento urbano e Ideologia: quatro planos para a cidade do Rio de Janeiro. Civilização Brasileira. Rio de Janeiro.
- _____ (1999). “Evolução de Produção Urbanística na Cidade do Rio de Janeiro. 1900-1950-1965” En: Leme, M. C. (org.). *Urbanismo no Brasil. 1895 –1965*. FUPAM. Sao Paulo.
- RIBEIRO, J. O. S. (1939).
“Da comuna medieval ao estado moderno”. *Arquitetura e Urbanismo*. Marzo y abril, p.410. Rio de Janeiro.
- RIBEIRO, L. y PECHMAN, R. (1996)
Cidade povo e nação. Gênese do urbanismo moderno. Editora Civilização Brasileira. Rio de Janeiro.
- RIBEIRO, M. (1936)
“Pereira Passos. O reformador da cidade”. *Revista do Clube de Engenharia*, año 11, n 23, agosto, p.1238-1254. Rio de Janeiro.
- RICALDONI, A. (1938)
“El concepto de lo Monumental en Arquitectura”. *Arquitetura e Urbanismo*, marzo y abril, p.61-69. Rio de Janeiro.
- _____ (1938). “El concepto de lo Monumental en Arquitectura”. *Arquitetura e Urbanismo*, mayo y junio, 116-175. Rio de Janeiro.
- RYKWERT, J. (1985)
La Idea de Ciudad. Antropología de la forma urbana en el Mundo Moderno. Hermann Blume. Madrid.
- ROBERTO, M. (1937).
“Está acabando a incompreensão”. *Arquitetura e Urbanismo*, noviembre y diciembre, p.323. Rio de Janeiro.
- ROCHA, V. y MARONE (1999)
“Historia do Brasil” (Resumão). *ISTO É*, n. 1519, p.6. Sao Paulo.
- ROGERS, R. (2000)
Ciudades para un pequeño planeta. Editorial Gustavo Gili. Barcelona.
- ROLNIK, R. (1997)
A Cidade e a Lei – Legislação, política urbana e território na cidade de Sao Paulo. Fapesp. Sao Paulo.
- ROSSI, A. (1995)
A Arquitetura da Cidade. Martins Fontes. Sao Paulo.
- SANCHS, WILHEIM y PINHEIRO (2001)
Brasil um século de Transformações. Companhia das Letras. Sao Paulo.
- SANTOS, M (1982)
Ensaio sobre a Urbanização latino-americana. Hucitec. Sao Paulo.
- _____ (1999). *A Natureza do Espaço*. Hucitec. Sao Paulo.

- SATURNINO de BRITO, F. (1933)
 “Que resolverá o governo sobre os esgotos do Rio de Janeiro”. *Urbanismo e Aviação*,
 año 2, n. 3, enero:16-18. Río de Janeiro.
- _____ (1941). “A higitécnica e o urbanismo”. *Urbanismo e Aviação*, p.16-18. Río de
 Janeiro.
- SCHIFFER, S. y CSABA, D. (1999)
O Processo de Urbanização no Brasil. Editora de la Universidade de São Paulo.
 Edusp. Sao Paulo.
- SCHTEIGART, M. (1973)
Urbanización y Dependencia en América Latina. Ediciones SIAP. Barcelona.
- SCHWARCZ, L. M. (1998)
As Barbas do Imperador – D. Pedro II, um Monarca nos Trópicos. Companhia das
 Letras. Sao Paulo.
- SEGAWA, H. (1999)
Arquitetura no Brasil. 1900 – 1990. Edusp. Sao Paulo.
- _____ (2000). *Prelúdio da Metrópole. Arquitetura e Urbanismo em São Paulo*
 Ateliê Editorial. Sao Paulo.
- SELLIER, H. (1921)
La crise du logement. «et l'intervention publique en matière d'habitat populaire
*Paris».*Edición de la Oficina Publica à «Bon Marché » del Departamento de la
 Seine. Paris.
- _____ y BRUGGEMAN. (1927). *Le Problème Du Logement San Influence Son Influence*
Sur les Conditions de L' Habitation et L'Aménagement des Villes. Publicación de la Dotation
 Carnegie pour la paix Internationale. París.
- SENADO FEDERAL (2005)
Grandes Momentos do Parlamento Brasileiro. Disponible en:
<http://www.senado.gov.br/comunica/museu/pron1.htm> . Cf. el día 28.05.05
- SERAPIÃO, F.
Paralelos (e transversais) na história da casa paulista. Disponible en:
<http://www.arcoweb.com.br/debate/debate62a.asp>. Cf. el día 31.08.05.
- SERIAL-DESIGN
Pavillon de l'Esprit Nouveau. Disponible en : [http://www.serial-
 design.com/designers/Le_Corbusier.htm](http://www.serial-design.com/designers/Le_Corbusier.htm). Cf. el día 27.05.02.
- SEVERINO, A. (1996)
Metodologia do Trabalho Científico. Cortez Editora. São Carlos.
- SEVCENKO, N. (2001)
A corrida para o século XXI: no loop da montanha-russa. Companhia das Letras. Sao
 Paulo.
- SICA, P. (1981)
Historia del Urbanismo. Siglo XX. I.E.A.L. Madrid.
- _____ (1981). *Historia del Urbanismo XIX.* I.E.A.L. Madrid.

- SILVA, L. (1996)
 “A trajetória de Alfred Donald Agache no Brasil”. En: Ribeiro, L. y Pechman, R. *Cidade povo e nação. Gênese do urbanismo moderno*. Editora Civilização Brasileira. Río de Janeiro.
- SILVA, E. (2005)
O Inconcluso debate sobre a brasilidade arquitetônica. Disponible en: www.vitruvius.com.br/arquitetos-dedates. Cf. el día 10.08.05.
- SOUZA MELO, P. R. (1981).
 “Paulo de Frontin e sua obra”. *Revista Clube de Engenharia*, n. 423, febrero, p.12-13. Edição especial. Río de Janeiro.
- _____ (1981). “Das trevas do século XVIII à revolução da luz elétrica”. *Revista do Clube de Engenharia*, n.423, febrero, p.28-29. Edição especial. Río de Janeiro.
- _____ (1981). “Rio, o nosso “Caos Maravilha”” pág 19. *Revista Clube de Engenharia*, n. 423, febrero, p.19-21. Edição especial. Río de Janeiro.
- SOLÀ-MORALES I RUBIÓ, M. (1997)
Las Formas de Crecimiento Urbano. Edición UPC. Barcelona.
- _____ (1984). “Prólogo”. En: Unwin, R. *La Práctica del Urbanismo*. Una Introducción al Arte de Proyectar Ciudades y Barrios. Editorial Gustavo Gili. Barcelona.
- SOMEKH, N. (1994)
A cidade vertical e o urbanismo modernizador: São Paulo 1920-1939. Tesis Doctoral, FAUUSP. Sao Paulo.
- SANTOS, M. (1973).
Geografía y Economía urbana en los países subdesarrollados. Oikos-tau s.a. ediciones. Barcelona.
- SOUZA, R. y NEHMY, R. (1994)
Belo Horizonte: espaços e tempos em construção. Editora Cedeplar PBH. Belo Horizonte.
- SKIDMORE, T. E. (1982).
Brasil: De Getúlio Vargas a Castelo Branco (1930 - 1964). Editora Paz e Terra. Sao Paulo.
- _____ (1998). *Uma História do Brasil*. Editora Paz e Terra. Sao Paulo.
- SMITH, R. y WYNN, M. (1978)
 “Consideraciones sobre algunos aspectos de las nuevas ciudades británicas”. *Ciudad y Territorio*, n. 4, p.101-108. Madrid.
- STUCKENBRUCK, D. C. (1996)
O Río de Janeiro em Questão: O Plano de Agache e o Ideário Reformista dos Anos 20 IPPUR/ UFRJ. Río de Janeiro.
- SUTCLIFFE, A. (1987)
 “El contexto urbanístico de la obra de Sellier: la transcripción del modelo inglés de la cité – jardín”. En: Burlen. *La Banlieue Oasis*, Henry Sallier y las ciudades jardines, 1900-1940. Centro Nacional de Letras y Misión de Investigaciones Urbanas. París

- SZMRECSANYI, M. (2000)
 “O modelo das Cidades – jardins no norte do novo Paraná”. *Revista do programa de Pós-graduação em Arquitetura e Urbanismo da Fausp - Pós*, n 8, p.178-197. Sao Paulo.
- TAHAN, V. B. (2001)
 Cora Coralina 1889-1985. Vila Boa de Goyas. *Editora Global. Sao Paulo.*
- TEIXEIRA, P. L. (1933).
 “Discurso de Pedro Ludovico Teixeira”. Festa de comemoração da fundação da cidade em 24, outubro 1933. En: Monteiro, O. “Como Nasceu Goiania”. *Revista dos Tribunais*: 86-92. Ríó de Janeiro.
- _____ “Porque mudei a capital do estado para a cidade de Goiânia”. *A Manhã*, 05.07.42. Ríó de Janeiro.
- TOLEDO, B.L. (2004)
São Paulo: três cidades em um século. Editora Cosac & Naify. Sao Paulo.
- TOPALOV, C. (1996).
 “Da Questão Social aos Problemas Urbanos: os reformadores e a população das metrópoles em princípios do século XX”. En: *Ribeiro L. y Pechman, R. Cidade povo e nação*. Gênese do urbanismo moderno. Editora Civilização Brasileira. Ríó de Janeiro.
- TOUGERON, J. (1981)
 “Donat-Alfred Agache, Un Architecte Urbaniste” Un artiste, un scientifique, un philosophe! *Les cahiers de la recherche architecturale*, n. 8, abril, p.31-48. París.
- TRINDADE, D. (1999)
O Desenho Urbano de Palmas. Disertación de Maestria, Escola de Engenharia, Universidade de São Paulo. Sao Paulo.
- TV. CULTURA
Euclides da Cunha. Disponible en: <http://www.tvcultura.com.br/aloescola/estudosbrasileiros/sertoos/>. Cf. el día 28.05.05.
- UNWIN, R. (1984)
La Práctica del Urbanismo. Una Introducción al Arte de Proyectar Ciudades y Barrios Editorial Gustavo Gili. Barcelona.
- _____ (1922). *L'Étude Pratique des Plans de Villes*. Intruduction a l'Art de Dessiner les plans D'Aménagement et D'Extension. F.R.I.B.A. Paris.
- WEFFORT (2000: 25)
Paço Imperial. Roteiro para visitas históricas. Ministério da Cultura. Ríó de Janeiro.
- WIKIPEDIA. (2005).
Ildefons Cerdá. Disponible en: <http://es.wikipedia.org/wiki/wikipedia>. Cf. el día 07.10.05.
- VALLET, G. L. (2005)
Les Activites de SFU de 1911 a nos tours. Disponible en: www.urbanistes.com/page-4. Cf. el día 27.05.2005
- VASCONCELOS J. R. A. (1936)
 “Novos Horizontes”. *Arquitetura e Urbanismo*, julio/ agosto, p.54-56. Ríó de Janeiro.

- _____ (1937a). “A Cidade Industrial de Bonete”. *Arquitetura e Urbanismo*, septiembre/octubre, p.262-264. Río de Janeiro.
- _____ (1937b). “XIV Congresso Internacional de Arquitetos”. *Arquitetura e Urbanismo*, julio/agosto, p.181-182. Río de Janeiro.
- _____ (1939). “O monumental em Arquitetura”. *Arquitetura e Urbanismo*, julio/agosto: 54-56. Río de Janeiro.
- VAZ de OLIVEIRA, A. M. (2004)
A Casa como Universo de Fronteira, n.459. Tesis doctoral en historia cultural. Universidad de Campinas. (Unicamp). Campinas.
- VENANCIO FILHO (2002)
Lucio Costa e a Crítica da cidade moderna. Disponible en: www.vitruvios.com.br/luciocosta/04. Cf. el día 05.06.02.
- VENTÓS y BUNDÓ (2000)
La ciudad no es una hoja en blanco – hechos del Urbanismo-1963. Ed. ARQ /Pontificia Universidad Católica de Chile. Chile.
- VICENTINI, A. (1998)
“O Sertão e a Literatura”. *Revista de Ciências Sociais*, UFG, n.1, enero/ junio, p.41-54. Goiania.
- VICTORINO, P. (2005)
Semana de Arte Moderna (1922). Disponible en: www.pitoresco.com.br. Cf. el día 07.08.2005.
- VILLAÇA, F. (1999)
“Uma contribuição para a história do Planejamento no Brasil”. En: Deák, C. & Shiffer, S. *El Proceso de Urbanización en Brasil*. Edusp, Fupam. Sao Paulo.
- VIGIL, G. (1997).
Las ciudades y su Historia: Una Aproximación. Ed. Universidad Católica de Chile. Santiago de Chile.
- XAVIER, A. (1997)
“Attílio Corrêa Lima. Do Río a Goiania”. *Arquitetura e Urbanismo*, octubre y noviembre:84-90. Río de Janeiro.
- ZEVI, B (1970)
História da Arquitectura Moderna. Editora Arcádia. Lisboa.
- _____ (1996). *Saber Ver a Arquitetura*. Martins Fontes. Sao Paulo.

8. Archivos visitados y documentos adquiridos.

Ancien Bibliotheque Nationale. (M) pirámide línea 7. París

Archives Del'Institut d'Urbanisme de Paris. I.U.P. Creteil L'Echat. París

Archives del Institut Français d'Architecture- S.F.A. Calle Toulon, (M) Odeon. París

Arquivo Histórico Estadual. Centro de Cultura Marieta Teles. Goiania

Arquivo Corrêa Lima. Teresópolis. Río de Janeiro

Biblioteca CEDIAS (Museo Social) Rue las Cases, (M) Solferino. París

Biblioteca del Arco L'Defense (especializada en urbanismo) París

Biblioteca de Obras Raras. Fundão, Río de Janeiro

Biblioteca Nacional do Rio de Janeiro

Centro de Documentação de la Organização Jaime Câmara. Goiania

Instituto Geográfico de Goiás. Goiania

Documentos en CD-Rom. Documentos del Archivo Corrêa Lima

Documentos en CD-Rom del CEDIAS. Documentos Alfred Agache

9. Anexos.

1. Decreto 2737. (20 diciembre 1932). Nombra comisión para escoja de área para instalación de la nueva capital.
2. Decreto 3359. (18 de mayo de 1933). Determina el área de la nueva capital. Estado de Goiás.
3. Decreto Lei no 90-A de 30 de julho de 1938. Determinación de las áreas urbanas, e suburbanas de la nueva capital de Goiás.
4. Artículos publicados por Godoy entre 1920 a 1936 (Lista).
5. Discurso de Corrêa Lima en Goiânia (05.07.1942).
6. Telegrama convite a Corrêa Lima.
7. Mensaje a Brasil. Pedro Ludovico Teixeira.
8. Invitación a población. Venerando de Freitas Borges.
9. Listas de las Tesis depositadas en el IUUP entre 1921/1941.

Anexo 1: **Decreto 2737**, de 20 dezembro 1932.

“O interventor Federal, neste Estado, considerando que é pensamento do governo dotar o Estado de uma capital moderna, que satisfazendo as exigências do urbanismo, seja um centro de irradiação em todas as esferas da evolução econômico-social;

considerando que, por fatores diversos, a atual Capital não tem preenchido esses requisitos;

considerando que o importante assunto não escapou á percepção dos nossos legisladores, tanto dos constituintes de 1891, que facultavam a medida de momo expresso, no art. 5º da Constituição, como dos que a reformaram em 1898 e 1918.

Considerando que o problema em causa tem sido objeto de cogitação dos Governos anteriores, desde as mais remotas administrações. Decreta:

Art. 1º - Fica nomeada uma comissão composta dos srs. D. Emanuel Gomes de Oliveira; engenheiro João Argenta, urbanista; Dr. Colemar Natal e Silva, advogado; Antonio Pireneus de Sousa, oficial superior do exercito; Dr. Laudelino Gomes de Almeida, chefe do Serviço Sanitário do Estado; Antonio Augusto de Santana e Gumercindo Alves Ferreira, comerciante; e o engenheiro do Estado, para proceder aos estudos etinentes a adaptação ou escolha de local pra nele ser edificada a nova cidade.

Arg. 2º - Exceção feita do engenheiro urbanista, Dr. João Argenta, que perceberá um conto e quinhentos mil réis mensais, a partir da data quem que forem iniciados os trabalhos até sua conclusão, os membros da comissão de que trata o artigo 1º , deste decreto devem servir gratuitamente e somente farão jus ás importâncias correspondentes ás despesas de viagem que empreenderem no desempenho das atribuições que lhes comete o presente decreto.

Palácio do Presidente do Estado de Goiás, 20 de dezembro de 1933, 44º da Republica, Dr.

Pedro Ludovico Teixeira

Jose Honorato da Silva e Souza.”

Anexo 2: **Decreto no 3.359**, de 18 de maio de 1933.

“O Interventor Federal, neste Estado, resolve decretar o seguinte”:

Art. 1 – A região às margens do córrego “Botafogo”, compreendida nas fazendas denominadas “Crimeia”, “Vaca Brava” e “Botafogo”, no município de Campinas, fica escolhida pra nela ser edificada a futura capital do Estado, devendo o governo mandar organizar o plano definitivo da nova cidade, de acordo com as seguintes bases:

p.1º - Demarcação da região fixada das zonas urbanas, suburbana e rural e divisão dos terrenos em lotes da maior ou menor área, conforme as zonas em que fiquem situados e os fins a que se destinem, estabelecendo-se em regulamentos especiais, os seus preços e o modo por que devem ser vendidos;

p.2º - Demarcação das áreas destinadas às construções dos edifícios públicos federais, estaduais e municipais, escolas, templos, bibliotecas, museus, teatros, cemitérios, hospitais, mercados, praças, quintas e jardins públicos, passeios, estações, oficinas e armazéns ferroviários, e estações pra os meios de transportes urbanos (ônibus e tramways) etc.;

p.3º - Regulamentação do plano geral de edificações, com estabelecimentos das regras de higiene e arquitetura que deverão presidir as mesmas;

p.4º - Abertura da concorrência para construção dos edifícios públicos, mandando proceder aos orçamentos respectivos, podendo também construí-los administrativamente, se assim julgar conveniente aos interesses do Estado, ouvindo o Conselho Consultivo.

p.5º - Concessão de favores ou privilégios a particulares ou empresas para o serviço de iluminação, abastecimento de águas, esgoto e viação urbana, precedendo audiência do Conselho Consultivo.

Art. 2 – O Governo do Estado entender-se-á com o município de Goiás sobre o emprego de meios de proteção á cidade, atual sede da administração publica, resguardando-a da decadência.

p. Único – Aos proprietários de imóveis, entretanto, nenhuma indenização se fará, a pretexto de mudança da sede do Governo, mas aos funcionários públicos, com domicílios necessários na capital do Estado, será concedido um lote de área, segundo as prescrições do regulamento geral que se baixará sobre o assunto.

Art. 3 – O governo fará construir tantos prédios quantos requeiram os funcionários públicos que tenham domicilio na capital do Estado, facilitando-se-lhes o pagamento em prestações, que poderão ser deduzidas de seus vencimentos, se assim o desejarem.

p. 1 – As prestações serão mensais na proporção mínima de 30% dos vencimentos mensais de cada empregado.

p.2 – As vendas de lotes ou de casas, quanto às prestações, entender-se-ão feitas com reservas de domínio ao Estado, considerando-se residido o contrato, sem qualquer indenização, desde que o contratante deixe de pagar as prestações correspondentes a um semestre.

Art. 4 – A prefeitura da nova Cidade construirá em zona pra esse fim demarcada, prédios em condições higiênicas e de aluguel barato pra os operários.

Art. 5 – O Governo mandará desapropriar os terrenos particulares que forem necessários á edificação da nova capital e constituição do patrimônio do município, embora não figurem compreendidos na planta que for aprovada, desde que o interesse publico assim o exija.

p. 1 – O domínio da zona urbana ficará reservado ao Estado e das zonas suburbana e rural ao Município, não podendo, entretanto, exceder de quatro (4) léguas de latitude e longitude o patrimônio da nova capital;

p. 2 – Logo que for instalada a nova capital, nomeará o governo uma comissão técnica pra fixar o quantum da indenização devida ao Estado pelo custeio das despesas de desapropriação, demarcação das zonas suburbanas e rural, divisão de lotes, construção dos edifícios municipais, jardins, mercados, cemitérios, etc., estabelecendo, em decreto especial, o modo ou a forma do pagamento a que ficará obrigado o município;

Art. 6º - Fica determinado o prazo máximo de dois (2) anos a transferência definitiva da sede do governo pra a nova capital.

p.1 – Em o exigido o interesse publico pode o governo transferir, em qualquer tempo, antes do prazo deste artigo, a sede para qualquer ponto do Estado;

p.2 – O governo, para instalação da nova capital, poderá aproveitar os prédios que lhe forem cedidos, na cidade de Campinas, destinando-os ao funcionamento das repartições publicas do Estado.

Art. 7 – Ficam sem efeito todas e qualquer concessões ou privilégios que se relacionem com os serviços de abastecimento de água, esgoto, iluminação publica e viação urbana da futura capital do Estado, bem como concessões feitas de terrenos ou preferências estipuladas pra edificação e que tenham, igualmente, relação como a construção da nova Capital.

Art. 8 – Fica aberto o credito de 2.500:000\$000, para ocorrer ás despesas com a execução deste decreto, podendo o Governo lançar mão dos saldos da receita, ou fazer operações de créditos necessárias, não excedendo os juros de 8% ao ano.

Art. 9 – Revogam-se as disposições em contrario.

Palácio da Presidência do Estado de Goiás, 18 de maio de 1933, 45.º da Republica.

Dr. Pedro Ludovico Teixeira.

José de Carvalho dos S. Azevedo.”

Anexo 3: **Decreto nº 90A**, de 30 de julho de 1938.

O Prefeito Venerando de Freitas Borges, prefeito municipal de Goiânia, Estado de Goiás, usando de suas atribuições legais e tendo em vista o disposto no Decreto-Lei Federal nº 311 de 02 de março de 1933 e nos Decretos-Leis Estaduais nº 557 de 30 de março de 1938 e de nº 808 de 9 de junho de 1938 e nº 944, de 29 de julho de 1938.

Art. 1º – Fica determinado no local escolhido para a construção de Goiânia as áreas urbanas e suburbanas da nova capital.

p.1 – A área urbana de Goiânia abrangerá os setores: - Central, Norte, Sul, Oeste, Satélite Campinas, e as áreas destinadas ao Aeroporto, Parque dos Buritis, do Capim Puba, dos Bandeirantes e Zoológico e Hipódromo.

p.2 – A área suburbana contornará todos os setores do parágrafo 1º e será limitada pela linha que parte da foz do córrego João Leite, no Meia Ponte, e este acima até a confluência do córrego Anicuns, por este acima até a barra do córrego Cascavel, por este acima até a confluência do córrego Vaca Brava e por este acima até o marco 1 cravado em suas cabeceiras; daí parte uma reta até o marco 2 no canto da cerca no limite dos terrenos do Estado; daí a linha acompanha a mesma cerca até o marco 3 cravado no seu canto. Deste marco a linha segue pelo espigão divisor das águas até o marco 4 cravado junto ao conto atualmente formado com a cerca do Estado e a dos terrenos do Sr. Andreino Moraes, e por esta a'ta a cabeceira do córrego da Onça e por este abaixo até a Barra do Rio Meia Ponte e por este acima até a confluência do córrego João Leite, ponto de partida.

p.3 – A área suburbana ainda abrangerá toda a superfície limitada pela estrada de contorno da represa de força e luz do Meia Ponte.

Art. 2 – Ficam aprovadas as seguintes plantas, relativas ao plano de Urbanização da Cidade de Goiânia, todas apresentadas pelos Eng. Civis, Coimbra Bueno & Cia. Ltda, construtores da Cidade de Goiânia:

- a) Planta Geral de Urbanização na escala de 1:10.000;
- b) Plantas de arruamento e loteamentos relativas aos setores da cidade de Goiânia: - Central, Norte, Sul, e Satélite de Campinas, todas na escala de 1:2.500, e nas quais se baseiam os serviços que estão sendo executados em diversos dos logradouros públicos da cidade, ora decretados.

p.1 – As plantas aprovadas estão rubricadas pelo Prefeito Municipal e pela firma Coimbra Bueno & Cia.Ltda. – Superintendente Geral das Obras de Goiânia.

Art. 3 – Ficam aprovadas as plantas das sedes dos distritos de Hidrolândia, Ribeirão, São Geraldo, as duas primeiras na escala de 1:2.000 e a ultima na escala de 1:2.500, executadas pelo Serviço de Cadastro Imobiliário e visado pelos Snrs. Diretor Geral da Fazenda e Prefeito Municipal.

Art. 4 – De acordo com estas plantas ficam fixadas as zonas urbanas, suburbanas dos distritos de Hidrolândia, Ribeirão, e São Geraldo, como segue abaixo:

a) Hidrolândia – Zona Urbana – limita-se pelas ruas Canoeiros, Aimorés, Caiapós, Tupis e Apinagés;

Zona suburbana – compreende a rua limitada pelo Ribeirão das Grimpas, partindo do ponto de encontro com a cerca do patrimônio, que passa atrás do cemitério novo, sobe por esse Ribeirão até o pontilhão da estrada de Goiânia; deste ponto, por uma reta até entrar a cerca de divisa atual entre o patrimônio e os terrenos do Sr. João Rodolfo; por esta cerca abaixo até o ponto de partida.

b) Ribeirão – Zona urbana – compreendida pelas ruas Ouro, Prata, Largo das Tabocas, ruas do Chumbo, Cobalto, Cristal, e Esmeralda.

Zona Suburbana – rua limitada pelo lado do Leste, pelo Ribeirão dos Pereiras, e pelos lados do Norte, Oeste, e Sul pela atual cerca do patrimônio.

c) São Geraldo – Zona Urbana – Limitada pelas ruas Ingazeiras, Baraúnas, Largo das Laranjeiras, ruas Caraíbas, Sucupira e Paineiras;

Zona Suburbana – a área compreendida entre os seguintes limites: - por uma reta que, partindo do córrego Boa Vista no ponto de encontro da cerca da chácara do Sr. João Agostinho, segue pela direção dessa cerca até encontrar o prolongamento da cerca do patrimônio dividido com a Fazenda B. Vista; por essa cerca abaixo e por seu prolongamento até encontrar o pequeno córrego que possa nos fundos da chácara do Sr. Antonio Bueno; por este córrego abaixo até sua confluência com o córrego Boa Vista e por este acima até o ponto de partida.

Art. 5º - Ficam compreendido dentro das Zonas urbanas de que trata o art. 4º deste Decreto-Lei, todas as edificações atuais e futuras que dêem frente para as ruas limítrofes das referidas zonas, de acordo com as indicações contidas nas plantas ora aprovadas.

Art. 6º - Revogam-se as disposições em contrário.

Secretaria da Prefeitura Municipal de Goiânia, em 30 de julho de 1938.

Venerando de Freitas Borges, Prefeito Municipal;

Zechi Abrahao – Secretário.

Anexo 4: **Textos publicados por Armando Augusto de Godoy de 1930-36.**

1. O arranha – céu (Outubre, 1930)
2. A evolução das cidades e a urbs moderna (Diciembre, 1926)
3. Necessidade inadiável de um plano de remodelação para o Rio de Janeiro (Septiembre, 1926)
4. Uma nova fase para o Rio de Janeiro (Julio, 1927)
5. O elemento fundamental da vida e das transformações urbanas (Noviembre, 1926)
6. A subordinação da estética e da salubridade das cidades à divisão dos terrenos (Junho, 1926)
7. A necessidade de planos de remodelação e expansões para as cidades (Agosto, 1931)
8. O plano de remodelação da cidade do Rio de Janeiro (Agosto, 1931)
9. A ordem nas cidades (Septiembre, 1931)
10. Zoneamento nas cidades (Septiembre, 1931)
11. A questão das quadras no plano Agache (Septiembre, 1931)
12. O necessário remembramento dos lotes obsoletos (Outubre, 1926)
13. Tese sobre loteamentos e a ocupação racional dos terrenos nas cidades (Outubre, 1930)
14. O verdadeiro saneamento (Septiembre, 1931)
15. A cidade – jardim (Outubre, 1931)
16. O problema da habitação (Outubre, 1931)
17. O problema da habitação (Noviembre, 1936)
18. A questão social das pequenas habitações no Rio (Septiembre, 1925)
19. Progressos no domínio da arquitetura (Septiembre, 1931)
20. Os problemas da ventilação e iluminação na habitação (Outubre, 1931)
21. A urbanização dos morros (Outubre, 1931)
22. O problema do tráfego através do plano de remodelação (1932)
23. Relatório apresentado ao Dr. Pedro Ludovico, interventor no Estado de Goiás, sobre a mudança da atual capital para Campinas.
24. A questão dos arranha – céus no Rio de Janeiro
25. O arranha – céu na Holanda (Agosto, 1936)
26. A superioridade urbanística de alguns insetos (Septiembre, 1936)
27. A rodovia sob o ponto de vista do urbanismo através dos séculos
28. Duas cidades industriais modelares (Gary, nos Estados Unidos, e Magnitogorsk, na Rússia)
29. Saturnino de Brito, o Urbanista
30. Os grandes resultados sócias e econômicos da obediência aos princípios do Urbanismo (Outubre, 1935)
31. Algumas transformações e conquistas urbanas no Rio, através de diferentes governos (Mayo, 1936)

Anexo 5: Discurso de Corrêa Lima em Goiânia (Diário Oficial 09.07.1942).

“Exmo. Sr. Interventor Pedro Ludovico”.

Demais altas autoridades.

Minhas senhoras, meus senhores.

Lastimo que no momento em que mais alto me vai o entusiasmo no momento em que inebriado pelo vertiginoso desenvolvimento da mais nova capital, de que tive a ventura de ser um dos modestos colaboradores: lastimo, repito, que não me tenha a providencia galardoado com o dom divino da palavra, para poder exprimir em uníssonos, bem alto, a todos vos que aqui compartilhai do meu jubilo, que de emotivo, que de grandioso me vai nalma.

Não é simples pulsar de um coração brasileiro, diante de mais uma afirmação do alto potencial de grandeza do Brasil, não é simples contagioso entusiasmo dos momentos de exaltação cívica: é antes o sentimento profundo de quem lutou, de quem arcou com suma responsabilidade, de quem em certos momentos difíceis viu sua obra periclitar e que, decorrido pouco mais de um lustro, encontra o fruto da sua modesta, mas sincera, colaboração, extravasando no seu conteúdo, transbordando de energias novas, qual um verdadeiro milagre da providencia. Milagre da energia sertaneja. Milagre da redenção de Goiás e do seu povo, guiados pela vara desse Moisés que é o atual Interventor.

Longe estava de imaginar em 1932, quando aqui estive pela primeira vez, examinando o local e escolhendo a situação pra este palácio, que teve como marco de referencia um esqueleto de ema, único objeto disponível na ocasião, neste belo cerrado. Longe estava de imaginar encontrá-lo em nossos dias, em tão curto lapso de tempo, transformado nesta dinâmica metrópole, com sua vida social e econômica já estabilizada e com população ultrapassando a minha previsão naquela época.

É este milagre que me empolga e que me traz suspensa ao coração toda essa intraduzível alegria. É também com profundo reconhecimento e satisfação interior que, voltando ao campo das antigas lides, sinto ser ainda o amigo esquecido, o amigo que volta para dilatar o círculo de amizades.

Que maior ventura poderá uma criatura almejar neste mundo do que idealizar e ver concretizada sua obra. Entretanto nem a todos é dada essa ventura de ver realizada sua obra; já comigo não sucedeu o mesmo, o destino e as circunstâncias colocaram-me em situação privilegiada. A minha senda levou-me a mesma estrada de Pedro Ludovico. A minha atuação junto ao ilustre Interventor deste Estado, o verdadeiro e único criador desta cidade, foi-me decisiva, pois sem a sua tenacidade imperecível meus projetos não passariam do papel, sem a sua consciência cheia de fé y civismo, meus projetos como tantos outros estariam na gaveta; sem sua energia e ardor sertanejo, meus projetos seriam meras utopias.

O no vital dessa cidade estava nele: se o Interventor Pedro Ludovico baqueasse, não teríamos a nova capital; se transigisse, imperativos políticos de então, não teríamos Goiânia; se olhasse um instante sequer para seus interesses pessoais, não estaríeis vos neste momento aqui neste palácio, onde há dez anos atrás campeavam bandos de cervos campeiros e onde as emas ariscas corriam no seu passo agigantado.

Colaborei, de fato, na construção desta cidade e comigo muitos bravos e humildes trabalhadores, muitos ainda vivos e esquecidos, outros caídos, como verdadeiros soldados, nas explosões das primeiras pedras e nos diversos misteres inerentes às suas profissões. Todos porem derramando o seu sangue neste solo vermelho para a grandeza deste torrão e felicidade dos pôsteres, na sublimidade heróica do anonimato, apanágio dos simples. A estes peço que seja extensiva a homenagem que me é prestada, com o mesmo ardor e com o mesmo brilho, para a completa tranqüilidade da minha consciencia e dever precípua de justiça.

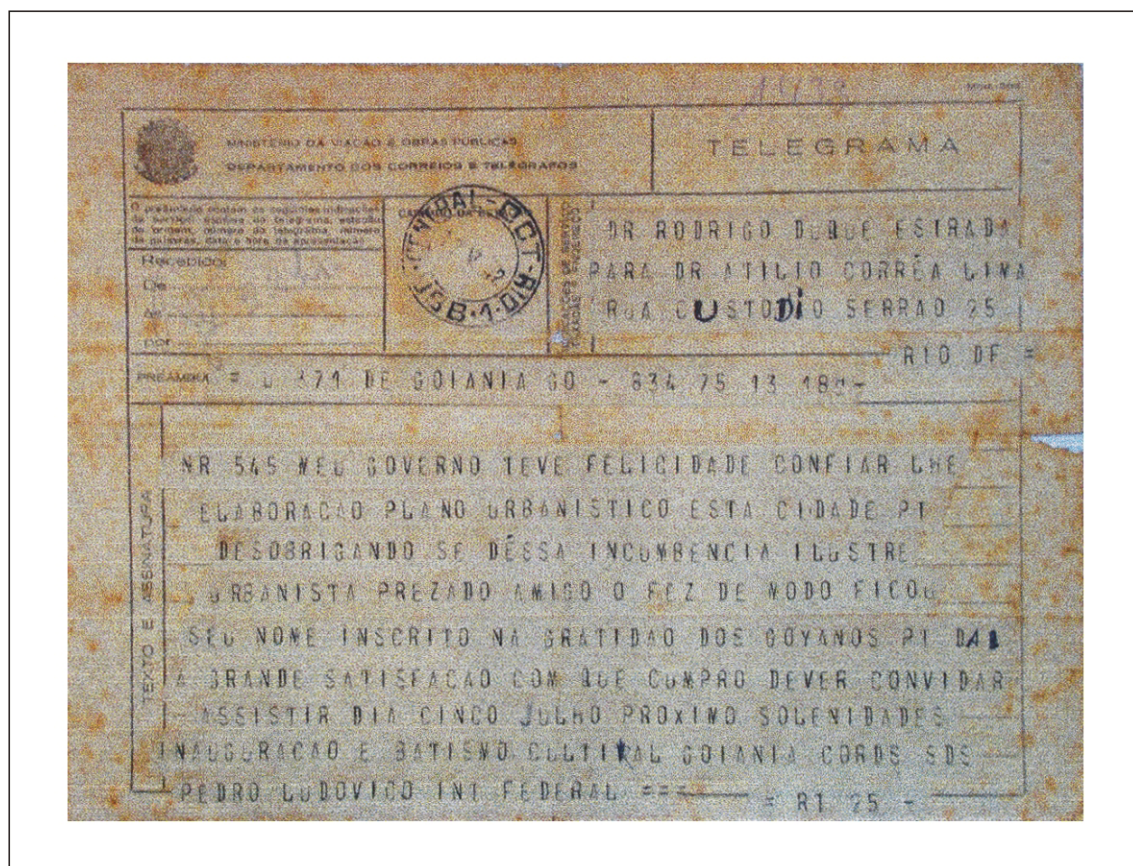
E se por ventura alguma gloria me cabe na concepção de tão grandioso plano e se assim vos o desejais insistentemente, eu aceitarei, mas somente aceitarei a gloria de ter um dia colaborado na obra grandiosa de Pedro Ludovico.”

Correio Oficial em 09.07.1942.

Anexo 6. **Telegrama (invitação) a Atílio Corrêa Lima.**

Anexo 7. **Mensagem a Brasil. Pedro Ludovico Teixeira.**

Anexo 8. **Invitação a população. Venerando de Freitas Borges.**



MENSAGEM AO BRASIL

Dirijo-me ao Brasil, ao ensejo da passagem do maior acontecimento já registado no meu Estado.

Inaugura-se hoje a jovem Goiânia, Capital de Goiás.

Ao entregar à comunhão nacional a cidade cuja construção foi parte primacial do meu programa de governo, despido de espírito regionalista, ergo o meu olhar para a Pátria comum, antevendo o seu futuro esplendoroso.

Tenho a honra de saudar, na pessoa do grande condutor, o Presidente Getúlio Vargas, o Brasil gigante e poderoso.

Saúdo a Amazônia, tão cheia de mistérios e tão rica de promessas; as terras dos palmares e babaçuais esplêndidos do Paraíba longínquo. Saúdo o nordeste, de atitudes heróicas e fecundas ante as durezas do clima que o flagela; os Estados do leste, de riquezas tão numerosas e de um labor tão intenso, em benefício da economia nacional. Saúdo as terras dos vales históricos do Paraíba e do Tieté, onde vicejam os cafezais, os algodoads e tantas outras riquezas; as regiões admiráveis dos pinheirais paranaenses e catarinenses. Saúdo os pampas do sul, berço de heróis, ceifeiro do Brasil; as terras que, a leste e oeste de Goiás, com ele se irmanam na grandeza das suas glebas, na variedade dos seus produtos e no labor intrépido dos seus filhos. Saúdo o Brasil todo, símbolo de pujança, dignidade e elevação moral.

A Ele, BRASIL, entrego um grande ideal que se tornou uma grande realidade — GOIÂNIA.

Em 5 de Julho de 1942

PEDRO LUDOVICO

Ao Povo

Devendo chegar hoje, às 11 1/2 horas, pelo avião de carreira da “Panair”, o grande urbanista Dr. ATÍLIO CORREIA LIMA, autor do plano de construção desta cidade, tenho o prazer de convidar o povo em geral para, em justa homenagem ao ilustre compatriótico, ir recebê-lo no aero-porto.

Venerando de Freitas Borges,
Prefeito.

Anexo 9: Listas de las tesis del IUP (1921-1941).

LISTE DES THESES SOUTENUES AU SEIN DE L'IUP

Années	Cote	NOM	PRENOM	PRESIDENT	Sujet
	1 bis	DAVERTON	A		Mémoire sur le personnel ouvrier du Service des Egouts.
1921	1 4	MALETTE	A		Etude sur l'historique et l'évolution de PANTIN.
1921	1 5	LEVY	P		La presqu'île de GENNEVILLIERS
1921	1 1er	KIEFFER	G		Avant-projet d'extension de la ville de DUGNY.
1923	1	GERARD	J	M. POETE	MEUDON, étude d'évolution urbaine.
1924	2	FOURCAULT	L	M. SENTENAC	L'électrification de la région parisienne.
1924	3	ROYER	J	M. POETE	LIBOURNE, son passé, son état actuel, son avenir.
1924	4	WILLERVAL			Les modifications à apporter dans l'organisation légale des municipalités pour obtenir un meilleur fonctionnement de celles-ci, notamment au point de vue financier.
1925	5	CURTET	M	M. POETE	ALBERTVILLE.
1925	6	DEPAULE	C	W. OUALID	Les sociétés d'habitations à bon marché et l'urbanisme.
1925	6 bis	CLAUZIER	M	M. POETE	La cité jardin du port d'aérobuses de la Métropole Urbs.
1925	6 ter	BURNAP	G		Du rôle des parcs dans l'aménagement des villes.
1925	7	WEISS LIANG		M. FUSTER	La vie urbaine dans une cité chinoise : CANTON.
1926	8	BAUDEL	E	M. POETE	CAHORS en Quercy.
1926	9	BERNARD	P	M. SENTENAC	Les solutions modernes du problème des ordures ménagères.
1926	10	GERARD	M	G. JEZE	Participation du personnel à la gestion des cités jardins de la Compagnie des Chemins de Fer du Nord.
1926	11	GIOT	L	J. GREBER	Essai d'étude sur l'avenir de la région parisienne. L'urbanisation et les transports.
1926	12	LEYMARIE (MME)			Organisation sociale des cités jardins du Grand Paris.
1927	13	PINEAU	L. G.	H. PROST	La circulation à PARIS.
1927	14	LE MOAL		M. SENTENAC	De l'incinération des ordures ménagères dans les villes et particulièrement à PARIS.
1927	15	DESCOUTURES	J	J. GREBER	Aménagement et extension d'une station thermale du bassin de VICHY : BELLERIVE-SUR-ALLIER.
1927	16	BRUEL	A	W. OUALID	Enquête comparative des différents modes d'exploitation des services d'enlèvement d'ordures ménagères dans la région parisienne.
1927	17	POPES_CO	T	L. BONNIER	Evolution urbaine de la ville de BUCAREST.
1927	18	PREMONT	F	M. POETE	L'évolution de FONTAINEBLEAU.
1927	19	BONNAUD MIE	C	M. POETE	Contribution à l'étude de l'évolution de CLERMONT-FERRAND depuis les origines jusqu'à la fin de l'Ancien Régime.
1927	20	MIHALESCO	C	J. GREBER	Evolution, aménagement et extension de la ville de BUZEAU, chef-lieu du département de Buzeau en ROUMANIE.
1927	21	SALABERT	M	M. POETE	MARNE - Etude et évolution d'une commune de la région de la banlieue parisienne.
1927	22	TCHANG-YEH		FUSTER	Etude sur la population et la question des villes en CHINE.
1928	23	PAOLERA DELLA		M. POETE	Contribution à l'étude d'un plan d'aménagement, d'embellissement et d'extension de BUENOS-AIRES - Etude sur l'évolution de la ville.
1928	24	BLOND	A	L. BONNIER	L'esthétique et l'hygiène dans l'habitation et la cité d'habitations populaires.
1928	25				
1928	26	MAKAWI	M. H	L. BONNIER	Aménagement et extension du CAIRE.
1928	27	HEMPEL	A	M. POETE	CONSTZANTZA - Etude d'évolution et avant-projet d'aménagement et d'extension.
1928	28	STEINBERG	M	M. SENTENAC	Projet de mémoire concernant la ville de ISMAILIA, (Egypte)
1928	29	DONNE	A	FUSTER	De l'évolution de l'industrie métallurgique et des faits de population et d'urbanisation qui en découlent.
1928	30	PUGET	R	FUSTER	Du pressant besoin d'une cité jardin pour les classes moyennes. Sa réalisation envisagée sur les communes de DOMONT, ECOUEN, PICOP, et ST BRICE-SOUS-FORET - L'urbanisation, d'une grande partie du canton d'ECOUEN pour la création d'une cité-satellite de PARIS.
1928	31	SZWIF	M	W. OUALID	Les habitations à bon marché de la ville de VIENNE.
1928	32	TCHANG	YI	M. POETE	Evolution de la ville de CANTON.
1928	33	TRAN VAN TAT		M. POETE	Mémoire sur l'évolution et l'aménagement de la ville de SAIGON CHOLON.
1928	34	ZAMPHIROPOL	A	BRUGGEMAN	Une cité du pétrole.
1929	35	MOUKHTAR	A	M. POETE	Evolution de la ville du CAIRE.
1929	36	PARDIES	J	M. POETE	Essai sur l'évolution d'une ville de banlieue CLICHY-la-GARENNE.

1929	37	MALVARDI	A	G. JEZE	De l'opportunité de retirer aux maires le droit de nomination des secrétaires de mairie.
1929	38	HORNSTEIN	P	L. BONNIER	Quelques directives sur l'aménagement et extension de la ville de PLOESTI, ROUMANIE.
1929	39	RADOVANOVITCH	M	L. BONNIER	Evolution, aménagement et extension de la ville de Zenoun, Semlin, Zimony - YOUGOSLAVIE.
1930	40	BOUILLOT	G	FUSTER	De l'intervention des pouvoirs locaux dans la protection sanitaire de l'enfant à l'école.
1930	41	TELEMAQUE	L	M. SENTENAC	Le problème du sewage.
1930	42	IONESCO	N	L. BONNIER	Projet de mémoire concernant la cité ouvrière de l'usine d'avion de BRASOW - ROUMANIE
1930	43	POPOVITCH	D	L. BONNIER	Les habitations à bon marché de la ville de BELGRADE.
1930	44	PROQUITE	H. J.	M. POETE	L'évolution contemporaine de VITRY-SUR-SEINE.
1930	45	VIGNIER	P	FUSTER	Les lotissements en Seine-et-Marne - (contribution à l'étude de la banlieue parisienne).
1930	46	SARRE	R	L. BONNIER	Projet d'aménagement, d'embellissement et d'extension d'une petite agglomération provençale : LES ARCS, Var.
1930	47	TONEFF	L	M. POETE	Ville de VARNA - Etat actuel, aménagement, embellissement, extension.
1930	48	YOVANOVITCH	D	FUSTER	La formation et l'évolution sociale de
1930	49	YAN	Z. M.	M. POETE	L'organisation sociale de NANKIN - CHINE.
1930	50	CORREA LIMA	A	H. PROST	Avant-projet d'aménagement et d'extension de la ville de NITEROI.
1930	51	BISSON	G	L. BONNIER	Mémoire sur les lotissements dans la région parisienne - 2 vol.
1930	52	MARTINEZ	C	M. POETE	Contribution à une étude sur l'urbanisation de BOGOTA - COLOMBIE.
1930	53	REYEZ GAMBOA	S	A. BRUGGEMAN	Projet de cité industrielle à CALI - COLOMBIE.
1930	54	REGENSTREIF	J	L. BONNIER	Urbanisme et tuberculose - Contribution à l'étude de l'hygiène de l'habitation.
1930	55	UZIEL	V	W. OUALID	Thèse sur les principales régies municipales dans la ville de GRENOBLE.
1930	56	MABEREAU	P	J. GREBER	Etude d'aménagement d'une station balnéaire à la TREMBLADE.
1930	57	ROBERT	P	H. PROST	Etude d'une cité-jardin à BIEVRES - Seine-et-Oise.
1930	58	VELASCO	H	L. BONNIER	Projet de station balnéaire à PUNTA-BASAN Colombie.
1931	59	BALAINEH	Z	W. OUALID	Contribution au développement économique de l'ETHIOPIE par l'organisation rationnelle du tourisme cynégétique.
1930	60	CLEMENT	J	GRUGGEMAN	Projet d'aménagement, de relèvement et de mise en valeur de la cité thermale de SPA.
1931	61	« OHEOOHEN »	A	H. PROST	Aménagement et extension de TIBERIADE, station thermale en Palestine.
1931	62	CORBIE	G	L. BONNIER	SENLIS, évolution, aménagement, extension.
1931	63	JALBEAU	L	M. POETE	Mémoire sur l'évolution et l'aménagement de la ville de SOISSONS.
1931	64	KROLIKOWIKI	W	L. BONNIER	Quelques solutions concernant le plan d'aménagement et d'extension de la ville de VARSOVIE.
1931	65	MOITY-BIZARY MLE		M. POETE	Evolution urbaine de VICHY.
1931	66	RAYMOND	J	J. GREBER	Station balnéaire AGADIR PLAGE, Côte occidentale du Maroc.
1931	67	SANCHEZ	M	L. BONNIER	Urbanisation et assainissement du port de la DORADA Colombie.
1931	68	TLOMAKOWSKI	U	M. POETE	Evolution et projet d'aménagement de la ville de VILNA.
1931	69	VAN LIS	A	J. GREBER	Certains aspects de l'étude de la ville de ROTTERDAM.
1932	70	BARDET	G	M. POETE	La ROME de Mussolini - Contribution à l'étude du plan régulateur.
1932	70bis				
1932	71	BASALO	L	L. BONNIER	L'urbanisme et la défense des intérêts touristiques de la côte santonne.
1932	72	BERSON	C	FUSTER	Etude sur l'œuvre de l'office public des habitations de la ville de Paris.
1932	73	BORISSOF	N	L. ROLLAND	Etude sur l'histoire du self-government en Russie.
1932	74	CHANG	H	M. POETE	L'évolution de la ville de PEKING.
1932	75	GOGOBERIDZE	J	FUSTER	Le ravitaillement municipal pendant la guerre en France et particulièrement à PARIS.
1932	76	HUANG YUEH BONG		M. POETE	L'évolution de la ville de NANKIN.
1932	77	MESTRALLET	R-M		Essai sur la décongestion du département de la Seine et l'amélioration des conditions de vie de sa population laborieuse.

1932	78	PICHARD	A	H. SELLIER	Les conditions du logement dans l'agglomération parisienne depuis le début du XXème siècle. Les réalisations dans le cadre de la législation sur les habitations à bon marché.
1932	79	RICHARD	J	FUSTER	Une ville frontière en période de crise - PONTARLIER 1900/1930
1932	80	RIMASSON	L	J. GREBER	Le problème de la circulation à PARIS.
1932	81	WU	S-C	M. POETE	Evolution de la ville de SHANGHAI.
1932	81Bis				
1933	82	DLAICAN	T	H. PROST	L'évolution, l'aménagement et l'extension, de la ville de DAMAS
1933	83	LAVIGNE	A	FUSTER	Mémoire sur la ville d'ALFORTVILLE.
1933	84	HARING	T	J. GREBER	les zones de TENESWAR. Contribution à l'étude d'un plan d'aménagement et de concertation de la ville de TENESVAR.
1933	85	NEVEU	L	H. PROST	ANVERS - Son passé - Son avenir.
1934	86	BEAUSOLEIL		FUSTER	Evolution historique, économique et sociale de CHOISY-LE-ROI
1934	87	CARON	A	M. POETE	L'évolution de MELUN.
1934	88	CRASTE	L	L. BONNIER	Un nouvel HANOI.
1934	89	DIXIMIER	J	H. PROST	Plan d'aménagement, d'extension et d'embellissement de la ville d'ANGERS.
1934	90	DUBOIS	H	M. SENTENAC	Perfectionnement, principes et procédés modernes d'utilisation et de traitement des résidus urbains.
1934	91	SOLAR	H	M. POETE	Evolution de la ville de SANTIAGO DU CHILI.
1934	92	KOPP	M	M. POETE	L'évolution de LAON.
1934	93	MARTINOT	P	M. POETE	Evolution de ROYE.
1934	94	MICHALTSIANOS	G	M. PROST	VOULIAGHMENI, cité balnéaire et thémale.
1934	95	SHAFÉY	H	L. BONNIER	Une cité industrielle en plein désert.
1934	96	GLORY	M	M. POETE	Mémoire sur la ville de SAINT-CLOUD.
1934	97	MULLER	M	L. BONNIER	Etude sur l'aménagement de la ville de NEUCHÂTEL EN SUISSE.
1934	98	BEAUVAIS		L. BONNIER	LISIEUX - Son passé, son état actuel, son avenir. Etude sur l'évolution, l'aménagement, l'embellissement et l'extension.
1935	99	BOULANGER	P	FUSTER	L'industrialisation rouennaise. Contribution à l'étude des effets de la décentralisation urbaine sur la population et ses conditions de vie.
1935	100	ESTRADA	E	J. GREBER	Considérations sur l'esthétique dans les voies publiques.
1935	101	GAVORET	E	G. JEZE	L'organisation de l'Assistance Publique à BOULOGNE-BILLANCOURT. Projet d'institution d'un service social municipal.
1935	102	GONDOLO	J	L. BONNIER	CALAIS - Ville malade - Evolution, crise, avenir, contribution à l'étude de son plan d'extension.
1935	103	LÉBRETON		H. PROST	L'habitation ouvrière au MANS.
1935	104	PETRESCO	J	H. PROST	Exposé des motifs du projet d'aménagement et d'extension de la ville d'ANVERS et ses environs.
1935	105	RAMEAU	E	H. PROST	Urbanisme de la région de CORBEIL ESSONNES.
1935	106	VAJDA	Z	M. POETE	L'évolution contemporaine d'IVRY-SUR-SEINE.
1935	107	ADAM	A	H. SELLIER	La question de l'habitation et son influence sur l'urbanisme.
1935	108	BAHRMANN	H	L. BONNIER	L'urbanisme et la Défense du pays.
1935	109	COHEN	J	M. POETE	Evolution de SALONIQUE - Son passé, son état actuel, son avenir.
1935	110	DUMAGEN	L	M. POETE	Contribution à l'étude et l'évolution du XVIème arrondissement de PARIS.
1935	111	FRANCHETTE	P	L. BONNIER	Le Bois de Vincenne, son château et leurs environs.
1935	112	GUTTON	A	H. PROST	Le rôle du département de Seine-et-Oise dans l'aménagement de la région parisienne.
1935	113	PHILIPPE MME		L. BONNIER	Ville d'ANGERS - Son plan d'aménagement, d'embellissement et d'extension.
1935	114	DERRE	H	L. BONNIER	Les taudis à PARIS du point de vue de l'hygiène de l'habitation.
1936	115	BOUCHARDY	J	L. BONNIER	Evolution et aménagement de la région du TOUQUET-BERCK.
1936	116	CHIHAB EL DINE		M. POETE	Millénaire de la Mosquée - Université d'EL AZHAR. Travaux d'urbanisme en cette occasion.
1936	117	GRENIER	P	G. JEZE	Le chômage et sa législation.
1936	118	LEVIN	E	H. SELLIER	De l'habitation individuelle à l'habitation collective.
1936	119	LUCAS	A	H. PROST	Cité satellite créée à l'occasion de l'exposition internationale de 1ère classe.
1936	120	NEFF	R	M. POETE	AULNAY-SOUS-BOIS - Son évolution, sa situation actuelle.
1936	121	PERROT	L	W. OUALID	Le municipalisme belge.
1936	122	BUGES	M	M. POETE	L'essor urbain de TOULOUSE au XXème siècle.
1936	123	CAZES	CH	H. SELLIER	La réorganisation des transports publics dans la région parisienne.
1936	124	DERVICHEVITCH	C	ROGER PICARD	Le problème social et l'hygiène en YUGOSLAVIE.

1936	125	HANCE	J	L. BONNIER	Evolution et aménagement de VITRY-LE-FRANCOIS.
1936	126	LEDENT	A	L. BONNIER	Esquisse de l'urbanisation d'une capitale BRUXELLES. Son passé, son avenir.
1936	127	MEYER-HEINE	G	L. BONNIER	Urbanisme et esthétique.
1936	128	ROUX	M	H. PROST	Protection de la terrasse de SAINT-GERMAIN-EN-LAYE et des berges de la Seine.
1936	129	BORCHER	J	L. BONNIER	PERSAN-BEUAMONT - Son évolution urbaine dans le passé et l'avenir.
1936	130	WANG CHUN JEN		W. OUALID	La politique foncière urbaine et l'urbanisme.
1937	131	BIGAULT DE CASANOVA (DE)	J	P. LAVEDAN	Le soleil dans la cité.
1937	132	COSTA	F	SEBILLE	Le plan d'aménagement, d'embellissement et d'extension de la ville de FIGUEIRA FOZ et sa région. Portugal
1937	133	LAGUNA	B	M. POETE	La ville de MEXICO - Son évolution, la ville de nos jours et son avenir.
1937	134	LECOMPTE	G	SEBILLE	BELLE-ILE-EN-MER - Essai d'urbanisation intégrale.
1937	135	LEON	R	L. BONNIER	BORDEAUX - Origine - Evolution - Avenir.
1937	136	SOCARD	T	M. POETE	La beauté des villes.
1937	137	TAMIR		L. BONNIER	La mer Morte et une ville à son bord.
1937	138	BREIT	M	M. POETE	SAINTE-BRIEUC - Son évolution, la situation économique et sociale.
1937	139	LAZARD	R	W. OUALID	Contribution à la réglementation des lotissements en France.
1937	140	PETOT	H	L. BONNIER	Aménagement et assainissement des villages en liaison avec les villes - Le rôle de l'aviation dans cette liaison. Essais sur PARIS.
1937	141	SABATOU	JP	L. BONNIER	Un centre de sports de montagne pour la jeunesse laborieuse.
1937	142	ZAIMMANN	M	L. BONNIER	La commune de GENCK ; centre industriel.
1938	143	BALZANO	F	L. BONNIER	ISSY-LES-MOULINEAUX - Etude d'évolution urbaine.
1938	144	LAUGA	P	SEBILLE	L'aviation, nouvelle donnée urbaine.
1938	145	MEFANO	S	J. GREBER	YAMBOL - Ville thermale.
1938	146	BADIE	N	H. SELLIER	Hygiène des villes en IRAN.
1938	147	BRICET	A	H. SELLIER	L'enceinte et la zone de PARIS.
1938	148	LAU	C	W. OUALID	L'évolution routière de la CHINE et les routes autostrades.
1938	149	PINTO VITA		M. POETE	L'évolution de ANTIOCHE - Son passé, son état actuel, son avenir.
1938	150	BARDY MLE	G	ROGER PICARD	Le service social dans les H.B.M. et notamment à l'office public d'HBM du département de la Seine.
1939	151	DONIES	J	P. LAVEDAN	SAINTE-OUEN-SUR-SEINE - Etude d'évolution urbaine.
1939	152	HARDEL	J	H. PROST	SAINTE-GERMAIN-EN-LAYE et les communes qui l'environnent.
1939	153	JAO	H-S	L. ROLLAND	La police locale en CHINE.
1939	154	MOREIRA DA SILVA	D	SEBILLE	Les villes qui meurent sans se dépeupler.
1939	155	REGENSTREIF MME		R. PICARD	L'inspection médicale scolaire, ses prolongements samaritains, prophylactiques et pédagogiques.
1939	156	ROBQUIN	R	P. REMAURY	Un projet d'aménagement intercommunal - LAGNY - POMPONE - THORIGNY - SAINT THIBAUT - CHESY ET CHALIFERT - MONTEVRAIN - en application d'un projet régional (région parisienne).
1939	157	SEINT PRIX	R	R. PICARD	L'évolution des conditions de vie et de travail des ouvriers (agricoles et industriels) à la MARTINIQUE de 1635 à nos jours.
1939	158	SERBESOFF	D	SEBILLE	PLEVEN Bulgarie - Son passé, état actuel expliqué par le passé, son aménagement, embellissement et extension future.
1939	159	TWARKOWSKI	J	P. REMAURY	Une ville moderne créée par l'immigration - TEL AVIV.
1939	160	BOULFROY MLE	J	DE GROER	Le problème de la ville moderne : la cité jardin.
1939	161	COUPLET	H	H. SELLIER	L'organisation et les besoins des services publics de l'enseignement du 1er degré dans le département de la Seine.
1939	162	KARMAN	M	M. POETE	MONTREUIL-SOUS-BOIS - Etude d'évolution urbaine.
1940	163	ALAVAREZ	LC	R. PICARD	Organisation de l'hygiène publique en COLOMBIE.
1940	164	MOUGENOT	J	P. REMAURY	L'urbanisme au secours de l'économie de la cité.
1940	165	TALAZAC		H. SELLIER	L'urbanisme des stations thermo-climatiques.
1940	166	ANGEL	A	H. PROST	L'île de HEYBELI, jardin d'ISTANBUL - son aménagement, son embellissement.
1940	167	DINDACHY	K	L. BONNIER	Le tourisme en SYRIE et au LIBAN.
1940	168	PICHON	a	H. SELLIER	La société et la ville.
1940	169				
1940	170	CEZERAC		W. OUALID	L'assistance aux vieillards, infirmes et incurables en FRANCE.
1941	171	AUZELLE	Robert	J. GREBER	Les problèmes de sépulture en urbanisme.
1941	172	FOREST		H. SELLIER	Pour une meilleure répartition de la population.