

337 Ídem. Grandes áreas porficadas en planta baja con orientación hacia la Bahía de Acapulco.



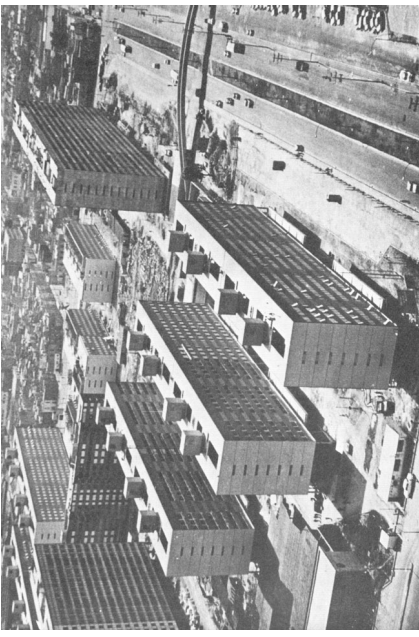
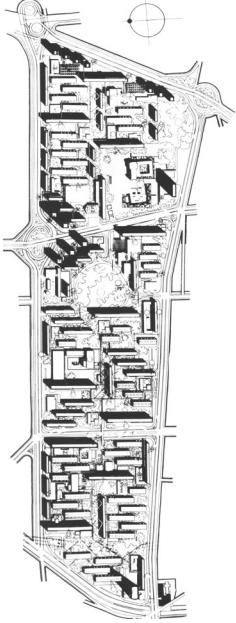
338 Mario Pani Darqui. Conjunto Urbano Tlatelolco, 1960 - 1964.

Planta de conjunto de la supermanzana.

339 Ídem. Vista aérea parcial del conjunto.

340 Ídem. Gran prisma triangular como elemento de contraste dentro del conjunto.

341 Ídem. Pasos cubiertos que conectan a los edificios entre sí. El plano horizontal de la losa va por debajo de la estructura metálica.



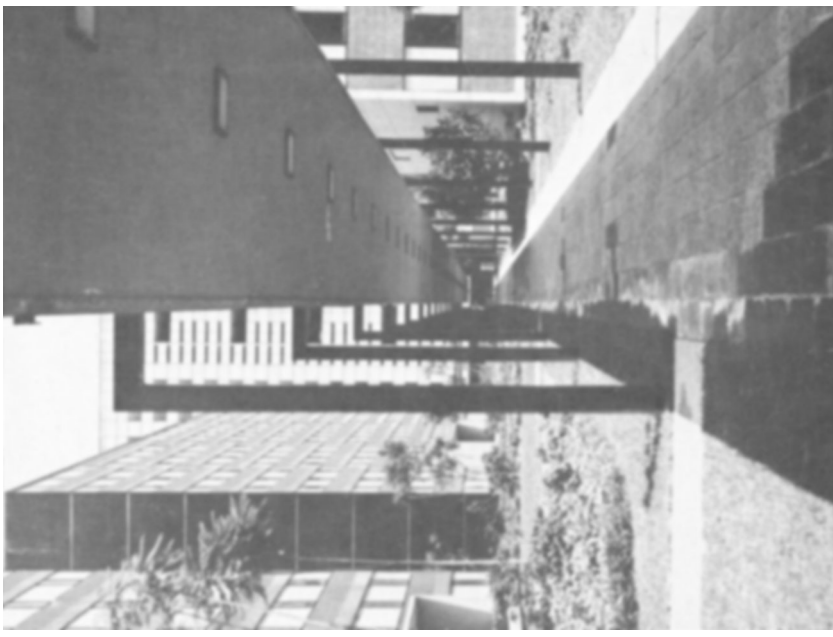
CONJUNTO URBANO TLATELOLCO, 1960 – 1964

Durante los años cuarenta y los cincuenta, México incrementó su desarrollo económico. El PIB creció 85% de 1940 a 1961. Esto ayudó a acelerar la urbanización.⁴

Tlatelolco representa un ejemplo del concepto moderno de "supermanzana". Pani definió un módulo, lo organizó creando plazas y liberando el suelo. Sale al paso de algunos críticos a la monotonía del proyecto alegando que siendo él autor único no tenía razón alguna para modificar el aspecto de los bloques.

Algunas características generales del conjunto son: la autonomía entre estructura y muros, la planta baja en columnas, los pasos cubiertos con losas colgantes y estructura metálica que recuperan el paso del peatón del mismo modo como lo había empleado en la Ciudad Universitaria; y la configuración de los bloques por núcleos desarrollados alrededor de un patio central.

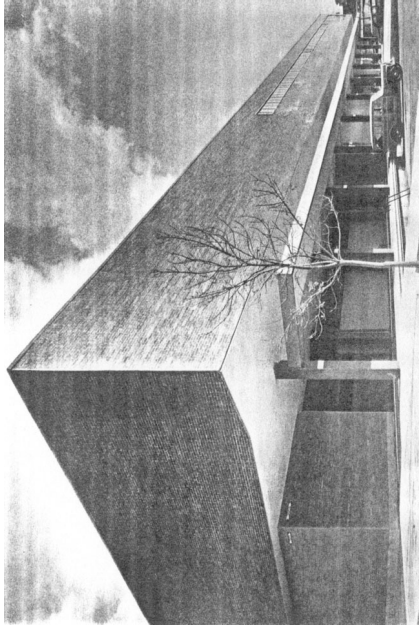
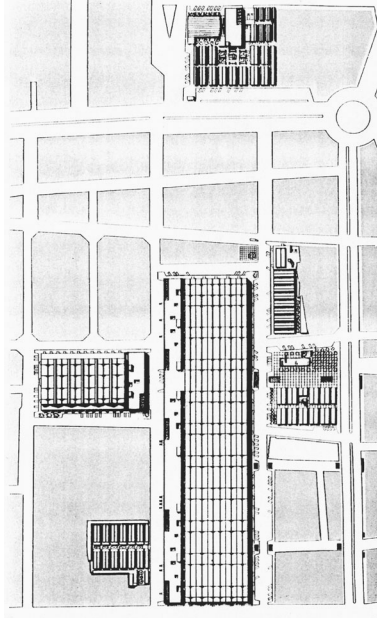
4 Datos del discurso de Mario Pani ante David Rockefeller en el "Simposio de Nueva York de la Habitación en América" publicado en *Arquitectura México* No.78, junio de 1962, pág. 85



342 Enrique del Moral, Mercado de la Merced, 1956-1957. Emplazamiento y Azoteas.

343. Ídem. El edificio en voladizo es su propio pórtico y por debajo del mismo aparece una marquesina que define la fachada.

344. Ídem. Cubierta a base de bóvedas de cañón corrido que se soportan por medio de una retícula modulada de pilares.

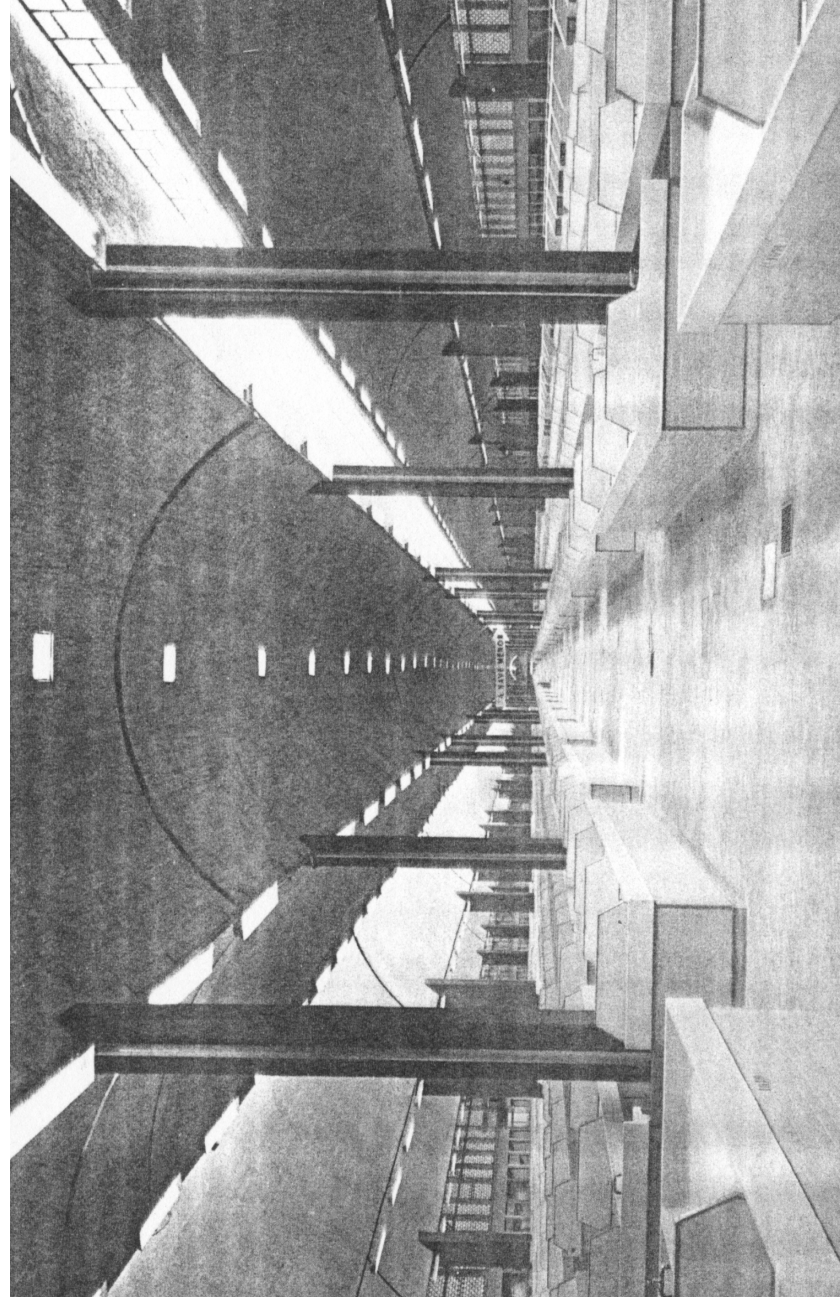


5.3 ENRIQUE DEL MORAL ¹

MERCADO DE LA MERCED, 1956-1957

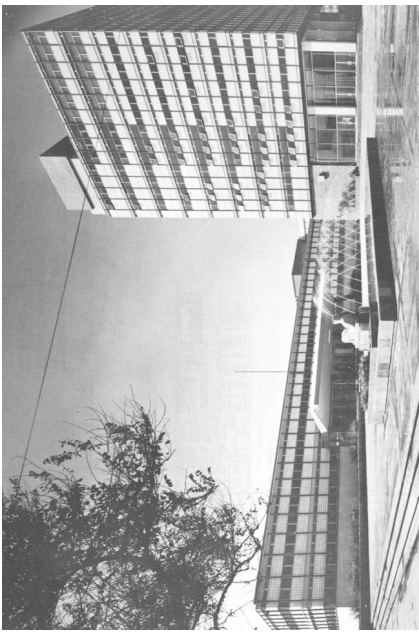
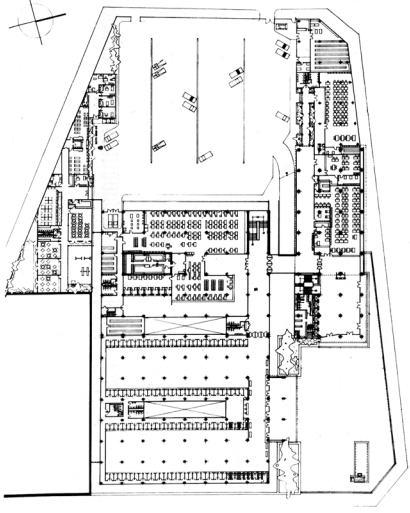
En la década de los cincuenta el gobierno asignó proyectos de mercados a varios arquitectos que habían participado en la Ciudad Universitaria. Entre ellos he seleccionado el de Enrique del Moral para ejemplificar. Existe una información abundante de este tema del "Mercado", merecería la pena realizar un esfuerzo para estudiarlo con mayor profundidad.

El estudio del programa se hizo presente como en el caso de la obra hospitalaria que he explicado con el ejemplo de Enrique Yáñez, la obra escolar en la que sobresale Pedro Ramírez Vázquez y la de Planeación Regional en México que realizara Pani. Como resultado del estudio del programa, Enrique del Moral empaquetó un edificio complejo clasificando áreas con un alto grado de síntesis. El edificio es su propio pórtico como en el Edificio de la Rectoría. Coloca además una gran marquesina en voladizo que define la fachada. El mercado tiene una retícula de pilares modulada y una cubierta de bóvedas de cañón corrido que ventila e ilumina naturalmente.



¹ Los datos biográficos de Enrique del Moral han sido expuestos en el segundo capítulo de esta tesis.

- 345 Enrique del Moral, Tesorería del Distrito Federal, 1962 - 1963. Planta, Baja.
346. Ídem. Vista del conjunto desde la plaza norte ubicada en la esquina del solar.
347. Ídem. La apariencia unitaria del edificio se consigue con el uso moderno de los materiales, en éste caso pequeños bloques de vidrio se colocan en los ocho niveles superiores. Los dos niveles inferiores retrasan el cerramiento despegando el edificio del suelo.

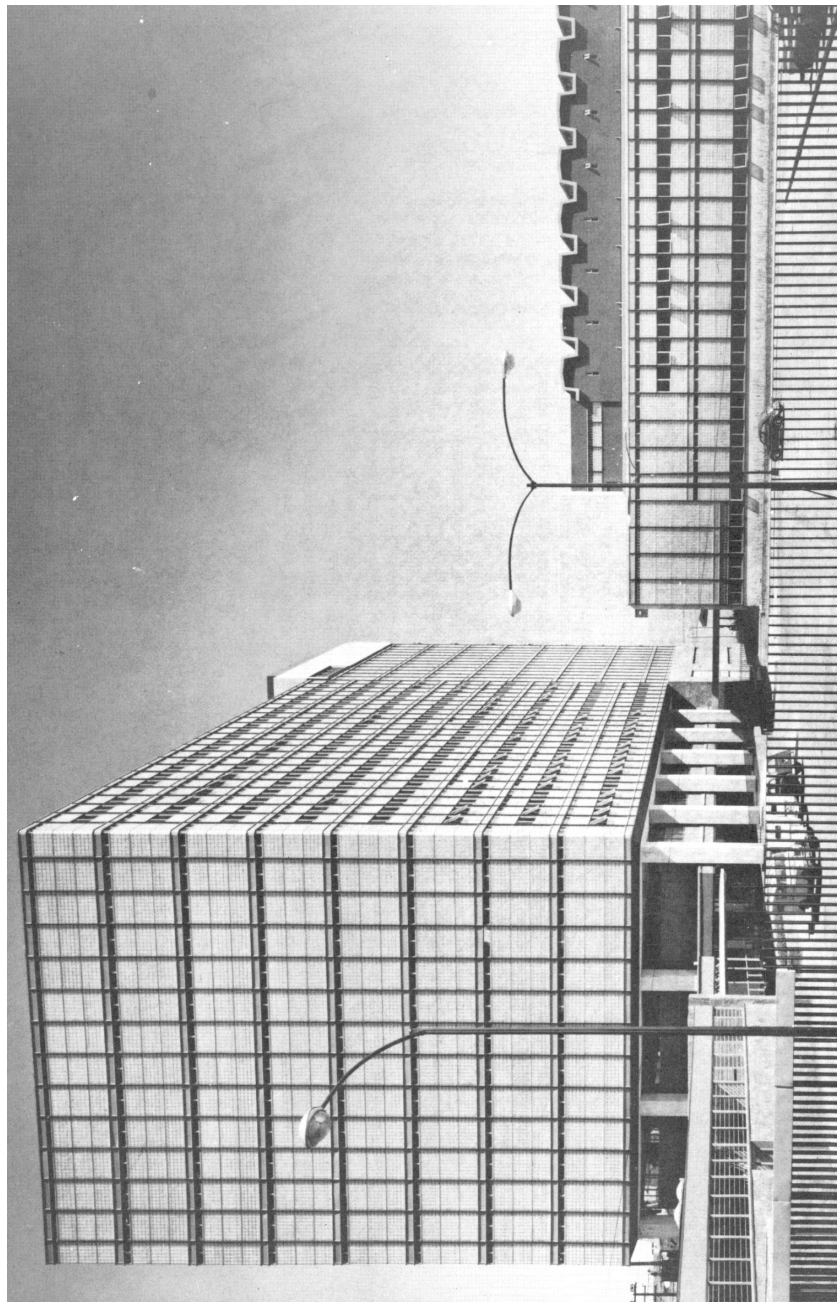


TESORERÍA DEL DISTRITO FEDERAL, 1962-1963

Ubicado casi en la totalidad de una manzana, se configura por dos cuerpos principales que definen una plaza unidos por un paso cubierto. Un anexo cierra el conjunto acabando de definir la plaza. Estos mecanismos de organización de plazas los habíamos visto ya en la Ciudad Universitaria. Varias operaciones arquitectónicas identifican a este ejemplo con el Edificio de la Rectoría: la planta baja en columnas que retrasa el cerramiento un entre eje y despega al edificio del suelo mediante una zona de penumbra, prismas de gran sencillez como los de la Torre de Rectoría y la configuración de la fachada a partir de la definición de un módulo que la organiza de modo unitario.

La estructura de hormigón armado se observa resuelta básicamente por medio de un solo módulo en ambas direcciones de 8 x 8 metros.

El efecto de la luz interior siempre es en tonalidades verdes debido a la solución de la fachada en la que utilizó bloques de vidrio. Además de éste material que da unidad y es principal característica del conjunto, se utilizó barro vitrificado, piedras naturales en los exteriores y terrazos en los interiores.



- 348 Juan Sordo Madaleno. Casa en Lomas de Chapultepec, 1953. Planta Baja.
 349. Ídem. Planta Alta.
 350. Ídem. Aspecto exterior de la casa vista desde el jardín.

5.4 JUAN SORDO MADALENO ¹

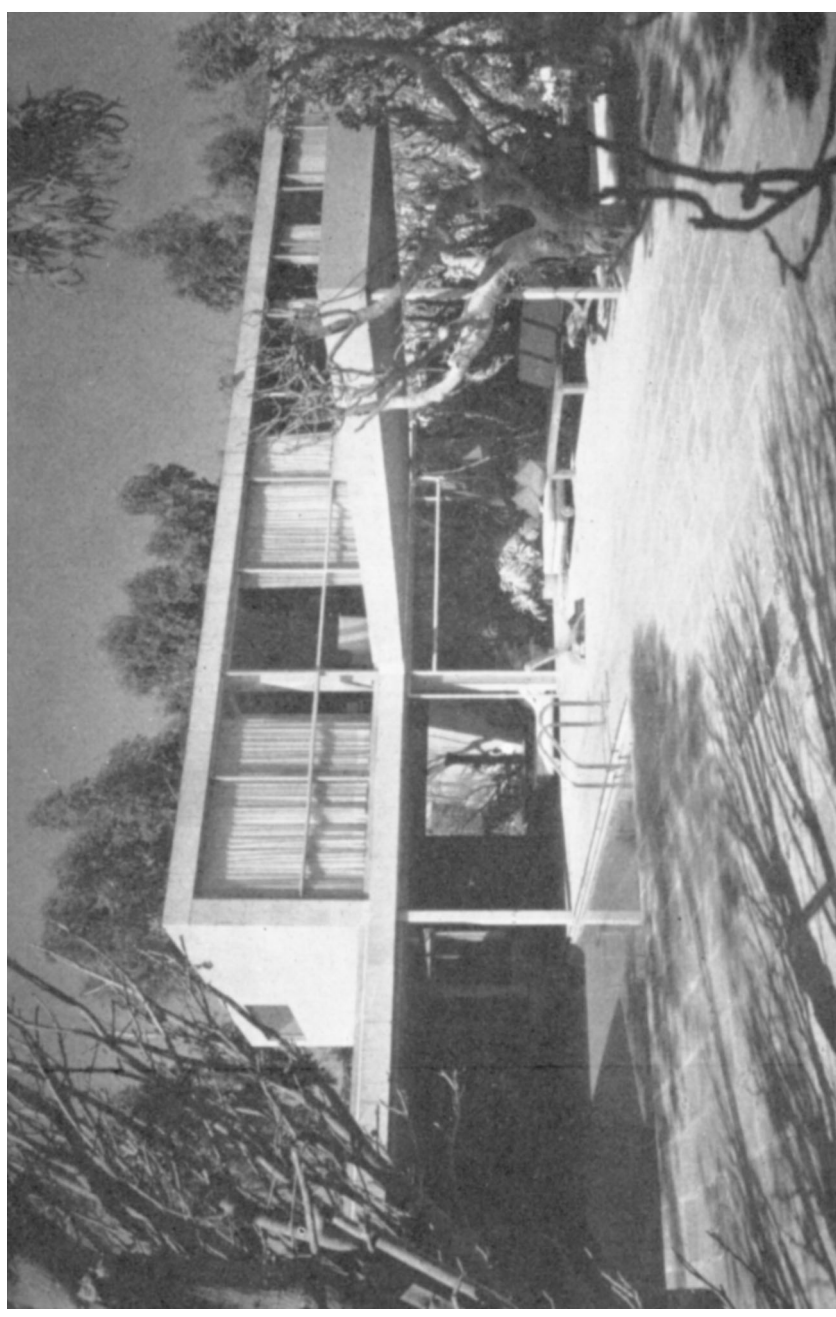
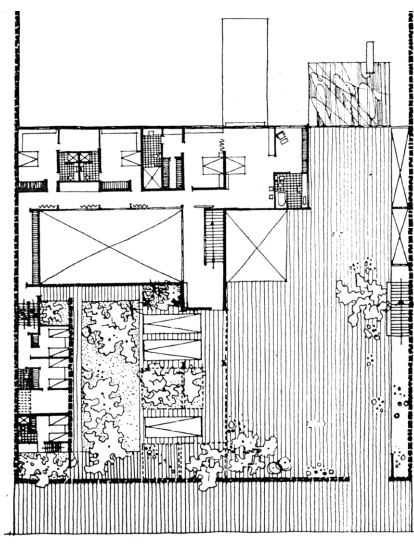
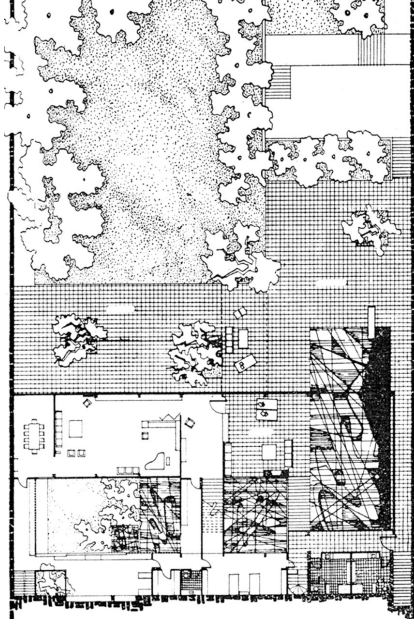
CASA EN LOMAS DE CHAPULTEPEC, 1953

La casa se ubica en un solar con pendiente considerable que se aprovecha con habilidad para desarrollarla en dos niveles.

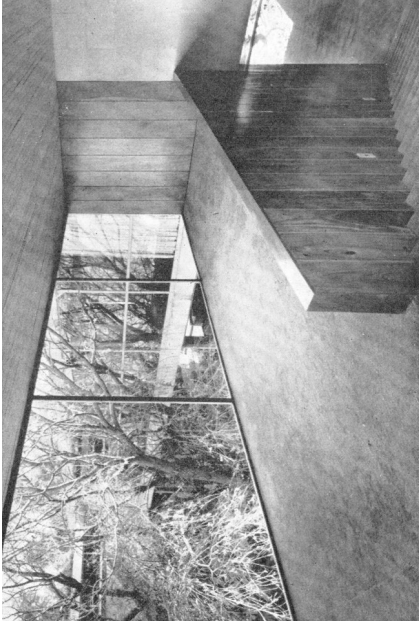
La operación de fusionar el interior con el exterior se hace evidente en elementos como la piscina que penetra al edificio desde el exterior y llega hasta la sala de estar. La disposición de los componentes de la casa se agrupa con alto sentido de síntesis, forma de proceder que habíamos visto en su trabajo en la Ciudad Universitaria con el Instituto de Geología.

El patio interior y la piscina cubierta asumen el papel de elemento ordenador. En la planta baja se agrupan de un lado del patio la sala de estar y el comedor; al otro lado la cocina una habitación para invitados y servicios con duchas que conectan con la piscina interior. En la planta alta, la de acceso, el patio separa la zona de servicios y el garaje de la zona de descanso. Un pasillo con cristal de suelo a techo orientado al patio distribuye estas habitaciones.

¹ Los datos biográficos de Juan Sordo Madaleno han sido expuestos en el segundo capítulo de esta tesis.



- 351 Ídem. Vestíbulo de acceso. El patio como elemento ordenador.
 352. Ídem. La piscina también juega el papel de elemento ordenador en el interior de la casa y en el exterior.
 353. Ídem. Vista frontal de la casa desde el jardín.



“Se puede decir que las obras realizadas por Juan Sordo Madaleno han estado siempre a la vanguardia dentro de la corriente moderna, como un reflejo fiel de los países más desarrollados.”²

Las líneas exclusivamente rectas de la casa contrastan con el entorno lleno de vegetación.

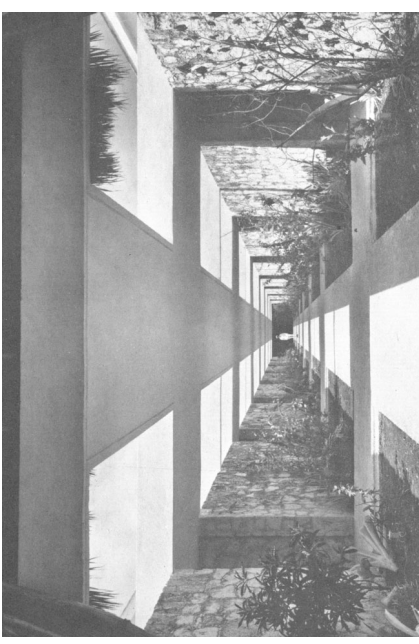
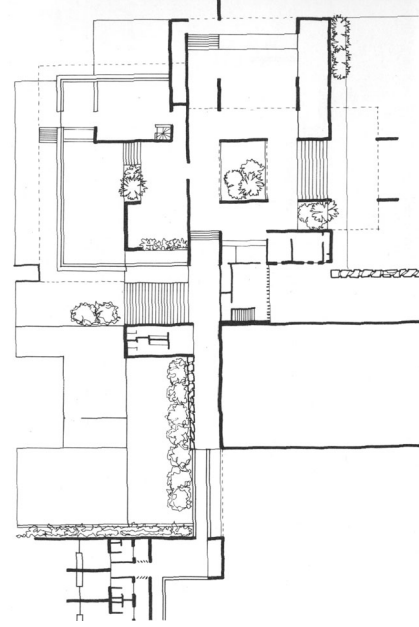
Las imágenes muestran una característica relevante de esta casa que consiste en el efecto interesante de espejo que proporciona la piscina tanto en el interior como en el exterior. Crea reflejos y duplica la imagen de los espacios. La compenetración de la vegetación es otro elemento de interés.

Las ventanas, que prefiero llamar aberturas de la casa, se resuelven con gran sencillez. Son de piso a techo y con el menor número posible de elementos en su carpintería metálica, haciendo coincidir el módulo incluso con elementos accesorios como la puerta del garaje dando unidad a la fachada de un modo similar a su obra en la Ciudad Universitaria.



² Noelle, Louise. Arquitectos Contemporáneos de México. Editorial Trillas, México D.F. 1990, pág. 144

- 354 Juan Sordo Madaleno en colaboración con José Wiechers.
Hotel El Presidente en Cozumel, 1968. Planta de acceso.
355. Ídem. Paso cubierto.
356. Ídem. Los muros ciegos predominan en el exterior. Depósito de agua elevado en un elemento vertical de contraste visual.



HOTEL EL PRESIDENTE EN COZUMEL, 1968

En colaboración con José Wiechers.

Está localizado en la isla de Cozumel. Es un proyecto desarrollado en desniveles orientando en todo momento hacia la piscina y el mar. Los muros siguen un orden ortogonal paralelo y perpendicular al mar, cerrándose hacia la calle y abriéndose hacia la playa.

La planta de la recepción denota una sencillez de líneas ortogonales cercana con el Neoplasticismo de Mondrian, esto lo hemos visto en su obra en el Instituto de Geología integrado por dos prismas unidos por un puente transparente que en su planta baja porticada ordena el espacio del vestíbulo con unas cuantas líneas de rigor purista.

La apariencia del edificio se sintetiza en una gran cubierta que se aguanta con dos muros, un gran muro ciego horizontal por un lado y por el otro un elemento de carácter vertical que da equilibrio al conjunto; este cuerpo pertenece a una torre que contiene un depósito de agua elevado y contrasta con la horizontalidad del resto del conjunto. Los materiales empleados son básicamente el hormigón armado y el revocado en color blanco.



- 357 Vladimir Kaspe. Club Deportivo y Social, 1955. Planta Baja.
 358 Ídem. El muro de la fachada tiene un corte acristalado perimetral en forma de "L".
 359 Ídem. Aberturas de suelo a techo en los interiores.
 360 Ídem. Piscina y configuración del edificio en torno a ella.

5.5 VLADIMIR KASPE ¹

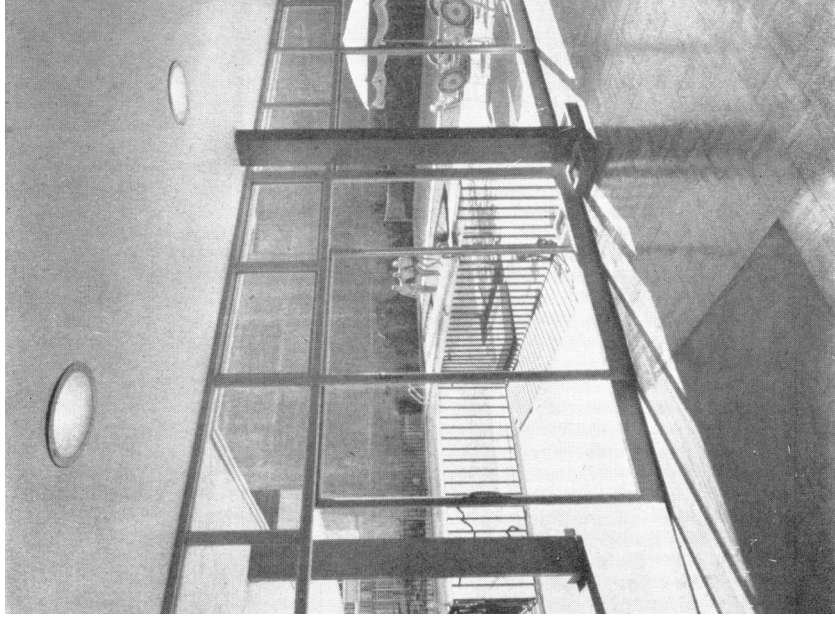
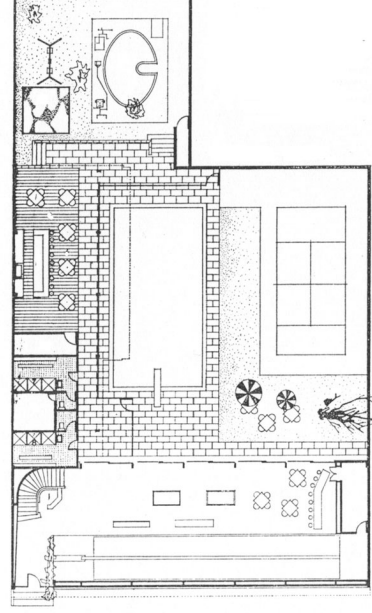
CLUB DEPORTIVO Y SOCIAL, 1955

El solar está entre medianeras con un solo lado abierto hacia la calle. El edificio se desarrolla partiendo de una de las medianeras y del lado que da a la calle configurando de éste modo un gran patio con la piscina al centro. La obra recuerda el Liceo Franco Mexicano por la distribución en planta en forma de "L" y a la Escuela de Economía de la UNAM que se cierra hacia un lado dejando una abertura en la parte alta del muro y abriéndose hacia el otro lado. En el interior predominan cristales de piso a techo y terrazas. Algunos autores reconocen el papel del "Orden" en la obra de Kaspe.

"Este arquitecto, quien cursara sus estudios en la Escuela de Bellas Artes de París, guardó de la enseñanza ahí recibida un gusto por el orden y la pureza del diseño, mas la preocupación de cuidar el trabajo del proceso constructivo para lograr así edificios que tienen siempre un aspecto impecable."²

¹ Los datos biográficos de Vladimir Kaspe han sido expuestos en el segundo capítulo de esta tesis.

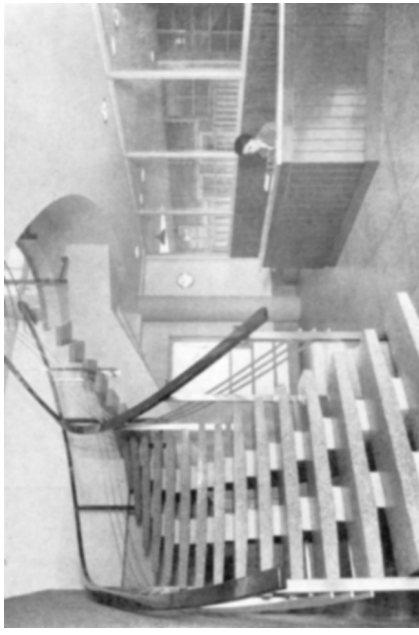
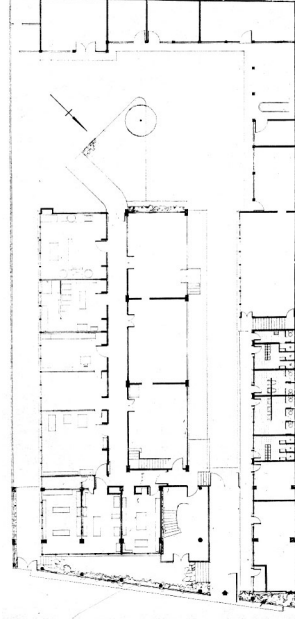
² Noelle, Louise. Arquitectos Contemporáneos de México. Editorial Trillas, México D.F. 1990, pág. 87



361 Vladimir Kaspé. Laboratorios Médicos. Planta Baja.

362 Ídem. Hall.

363 Ídem. La pasilla horizontal utiliza el recurso arquitectónico de retrasar el cerramiento en la planta baja para despegar al edificio del suelo.



LABORATORIOS MÉDICOS, 1956

El edificio se apropia prácticamente de la totalidad del solar.

Tiene el acceso de vehículos por un extremo de la calle y el de personas por el otro configurando una especie de "U" en el interior como área de circulación. El área de oficinas queda contenida en esta "U" y fuera de ella pegándose a las medianeras restantes se desarrolla en forma de "L" el cuerpo de laboratorios.

Una vez más vemos ese recurso que utilizó en la Escuela de Economía de la Ciudad Universitaria al retrasar el cerramiento del edificio en planta baja, dejando expuestas las columnas de hormigón armado, consiguiendo de éste modo que el edificio se despegue visualmente del suelo mediante una zona de sombra que se dibuja a todo lo largo. Al mismo tiempo el propio edificio es un gran pórtico al dejar libre el primero de sus entre ejes.

Un marco hace de contenedor de la carpintería metálica y el cristal del edificio en planta alta dando carácter unitario, como en su obra universitaria, a la solución. Los acabados en los muros son de obra vista.

