

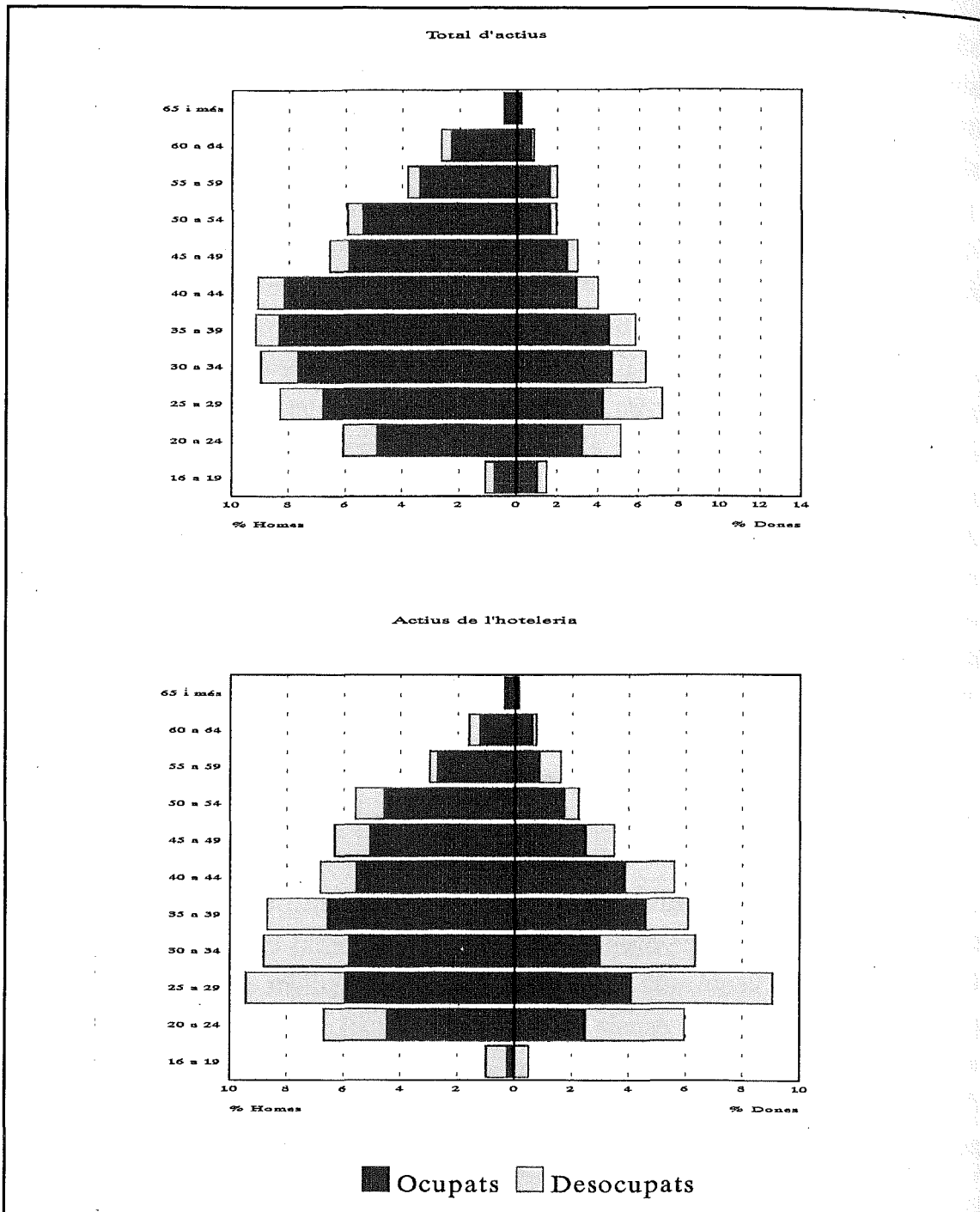
de tots els fenòmens que s'estudien, que es poden il·lustrar d'una manera més clara les particularitats dels espais de destinació turística en relació a la distribució de l'ocupació i desocupació resident. Amb aquest objectiu es realitzen dues piràmides de població mixtes que recullen l'ocupació i desocupació per grups d'edat i sexe per al conjunt d'actius residents a Salou i per als actius residents registrats en la branca de l'hoteleria i restauració segons que està definida pels dígit 65 i 66 de la Classificació Nacional d'Activitats Econòmiques.

A través de la Figura 6.7 s'observa que, tot i que la taxa d'activitat és superior en tots els grups entre la població masculina, que en els grups d'edat de 20 a 24 anys i de 25 a 29 anys, els percentatges d'actius són molt propers per als dos sexes. Ara bé, aquesta similitud es trenca a partir del grup d'edat de 40 a 44 anys, en què la diferència de població activa entre homes i dones augmenta fins al punt que el volum d'actius arriba a duplicar el de les actives. D'altra banda, les taxes de desocupació són, en termes generals i seguint la tònica indicada, considerablement més grans entre la població femenina. Especialment fins als 45 anys. Aquesta circumstància, que és conseqüència directa del conjunt d'activitats econòmiques en què treballen o han treballat els actius residents a Salou, pren característiques pròpies pel que fa als actius i actives que treballen o han treballat en la branca hotelera.

A més de reflectir unes elevades taxes d'atur tant per a homes com per a dones -explicables pel fet que el cens es realitza durant el primer trimestre de l'any- que, com es veurà, són indicatives d'un funcionament característiques dels mercats de treball en els espais de destinació turística, la piràmide referida als actius i actives en l'hoteleria té la virtut de fer referència a una de les branques d'activitats característiques entre la població resident en el municipi. Per tant permet minimitzar els efectes de no treballar amb dades de població ocupada.

De la piràmide en destaca, en primer lloc, la major paritat que hi ha entre actius masculins i femenins si es compara amb la piràmide de conjunt. És així que el 58'31% d'homes front al 41'69 de dones contrasten amb el 62'13% d'homes i 37'87% de dones que s'obté si es consideren el total d'actius. S'ha de remarcar, seguidament, la major importància de la desocupació femenina que de la masculina -el 17'87% del total d'actius són desocupades mentre que només el

Figura 6.7. Ocupats i desocupats per edat i sexe al municipi de Salou. 1991



Font: Elaboració pròpia a partir de dades proporcionades directament per l'Institut d'Estadística de Catalunya, 1991.

15'63% són desocupats- en els grups d'edat de 20 a 24 anys, de 25 a 29 anys i de 30 a 34 anys. Els valors referits a aquestes edats superen amb escreix els que s'havien detectat per al conjunt dels actius en els municipis de destinació

turística. Més endavant, només en el grup d'edat d'entre 40 a 44 anys, el percentatge de desocupades supera el de desocupats.

De fet, és en les edats amb presència d'actives més similar a la d'actius quan les dones no només obtenen unes taxes de desocupació superiors a les dels homes sinó que, fins i tot, signifiquen més nombre de desocupats que els homes. Tal com es veurà a continuació, són dades d'aquest estil les que permeten suggerir -malgrat disposar només d'informació sobre població resident- l'existència de característiques rellevants respecte a l'estructura laboral de les ciutats turístiques que les diferencien respecte a la resta de ciutats convencionals.

Es per aquest motiu que a continuació se signifiquen la magnitud del quatre indicadors vinculats al concepte de flexibilitat del mercat de treball que, tot i que també es detecten per a altres activitats i espais econòmics, adquireixen magnitud pròpia en els espais de destinació turística. S'han elaborat, principalment, a partir de la informació consultada a la Delegació Provincial del Instituto Nacional de Empleo referides a l'any 1994¹²⁶. Pel fet de tractar-se de dades de contractació i d'atur, el seu estudi no es pot separar de l'evolució d'aquests dos paràmetres en l'economia del país i, en especial, de les disposicions que en matèria laboral ha emès l'estat per tal de fomentar l'ocupació i la protecció de la desocupació a través de formes de contractació específica¹²⁷. Complementàriament en l'anàlisi també s'utilitzen dades extretes de

¹²⁶ Les dues variables que s'han pogut estudiar en base a la informació consultada en aquesta institució són l'atur i la contractació. Les dades d'atur fan referència als actius demandants aturats que s'han donat d'alta en les oficines d'aquest organisme. Aquesta circumstància -cal advertir-ho- pot reportar algunes imprecisions sobre la magnitud del fenomen. Tanmateix, dona resultats plenament significatius pel que fa a les tendències i les característiques de la població que es troba en aquesta situació. Per una altra part, les dades de contractació que s'utilitzen fan referència tant al volum de contractes gestionats per les oficines del Instituto Nacional de Empleo com als contractes comunicats a aquestes oficines. Tanmateix, l'existència de subocupació i contractació no regulada administrativament -rellevant en el cas dels espais de destinació turística segons es considera tradicionalment- pot afectar la representativitat dels valors disponibles.

¹²⁷ En concret pel que fa a les dades que s'utilitzen, s'ha de tenir en compte el marc legislatiu traçat per la *Ley 2/1992, de 30 de julio, de medidas urgentes sobre fomento del empleo y protección por desempleo*; la *Orden de 6 de agosto de 1992*, per la que s'estableixen les bases reguladores de concessió dels ajuts per al foment de la contractació indefinida establertes a la *Llei 22/1992*; el *Real Decreto 23/17/1993, de 29 de desembre*, pel que es desenvolupen els contractes en pràctiques i d'aprenentatge i els contractes a temps parcial; i la *Ley 10/1994, de 19 de mayo, de Medidas Urgentes de Fomento de la Ocupación*.

l'explotació del cens i proporcionades directament per l'Institut d'Estadística de Catalunya. En base a aquesta informació, les quatre quatre característiques que se singularitzen són: la inestabilitat, l'estacionalitat, la feminització i la concentració¹²⁸.

3.1.1. Inestabilitat

Es conegut que la inestabilitat és característica de les empreses que utilitzen poc capital -tecnologia- en els seus processos productius o de les que -tot i utilitzar-lo compten amb una part de la producció que pot ser elaborada sense una assignació important de tecnologia¹²⁹. Tot i que es tracta d'un fenomen que s'ha anat generalitzant en tots els sectors productius, després de la crisi econòmica dels anys setanta, es pot comprovar que, tal com ja s'ha apuntat en la primera part d'aquesta recerca, per les pròpies característiques estructurals de les activitats que hi dominen, el mercat de treball dels espais de destinació turística es caracteritza precisament per una important rellevància de condicions laborals que poden caracteritzar-se en termes d'inestabilitat laboral¹³⁰.

Tot i que el nivell de desagregació de les dades disponibles no és l'òptima, aquesta circumstància es pot identificar a través de les dades obtingudes de la Delegació Provincial del Instituto Nacional de Empleo sobre tipus de contractes per oficines i sectors i sobre contractes mensuals a l'oficina de La Granja¹³¹. Així,

¹²⁸ Observi's, en qualsevol cas, que, en aquest apartat, es fa referència no a mercats de treball turístics sinó a mercats de treball dels espais de destinació turística. La distinció obeeix al fet que no es disposa de desagregació suficient per a centrar l'anàlisi en els llocs de treball i les activitats productives efectivament vinculades a l'activitat turística. Tot i aquesta salvetat, les referències s'estimen suficientment significatives.

¹²⁹ Cal tenir en compte que l'any 1992 el 51'8% dels contractats a les oficines de la zona en l'activitat de l'hoteleria van ser cambrers, el 29'6% dones de neteja i el 18'5% cuiners i ajudants.

¹³⁰ El nombre de treballadors eventuais ha augmentat a Catalunya entre 1975 i 1991 en un 659'80% mentre que el de treballadors fixes ha minvat en un 24'67% per a un total d'ocupats que s'ha mantingut gairebé igual (ha disminuït en un 1'48%). A la demarcació de Tarragona el total d'eventuals ha augmentat en un 230'06% mentre que el total de fixes ha baixat en un 15'83%. L'augment d'ocupats ha estat del 13'24%.

¹³¹ L'oficina de La Granja recull -fonamentalment- les demandes i ofertes de treball localitzades als municipis de Vila-seca i de Salou i als sectors residencials de ponent de la ciutat de Tarragona.

a través del Quadre 6.28 es pot observar la importància que tenen per al sector de serveis formes de contractació precàries com les de durada determinada entre les modalitats de contractació pensades per al foment de l'ocupació¹³² i la contractació eventual entre les modalitats de contractació ordinària¹³³. Aquesta circumstància és general en totes les oficines considerades i per al conjunt provincial encara que, com es veurà, pren uns valors més elevats com més terciaritzada és la contractació de l'oficina¹³⁴.

En relació a la natura d'aquests contractes, és de destacar que tots dos tipus es caracteritzen per tenir una durada majoritària inferior o igual als sis mesos. En el cas dels contractes de durada determinada aquesta característica se xifra entre el 54'93% que obté aquesta forma de contractació a l'oficina de Tarragona-Claret i el 69'40% que obté a l'oficina de Tarragona-La Granja -on es gestionen o comuniquen una part important dels contractes que formalitzen les empreses radicades a Salou. En el cas dels contractes eventuais, durades de sis o menys mesos es donen en el 99% dels casos.

¹³² Els contractes de foment de l'ocupació inclouen tres modalitats bàsiques: la contractació de durada determinada, la contractació indefinida a temps complet i la contractació indefinida a temps parcial. Els tipus de contractes que inclou la contractació de durada determinada són els següents: temporals, temporals bonificats, temps parcial, jubilació parcial, relleu, pràctiques a temps parcial, pràctiques a temps complet, aprenentatge, minusvàlids (dígit 39) i jubilació especial 64 anys. Els tipus de contractes que inclou la contractació indefinida a temps complet són els següents: majors de 45 anys, minusvàlids (dígit 09), dones subrepresentades, joves menors de 25 anys, joves de 25 a 29 anys, dones reincorporades, pràctiques convertides en indefinides i formació convertida en indefinida. Els tipus de contractes que inclou la contractació indefinida a temps parcial són els següents: temps parcial i fixe discontinu.

¹³³ La contractació ordinària contempla, en el grup altres, els contractes d'interinitat i de nova activitat. Les xifres de contractació amb les que es treballa no inclouen les adscripcions en col.laboració social.

¹³⁴ El Quadre 6.28 inclou informació de les oficines de l'Institut Nacional de Empleo que tenen en el seu abast municipis litorals. En concret, l'oficina d'Amposta inclou entre altres els municipis d'Alcanar, Sant Carles de la Ràpita, Amposta i Sant Jaume d'Enveja; l'oficina de Tortosa inclou entre altres els municipis de Deltebre, l'Ampolla, el Perelló i l'Ametlla de Mar; l'oficina de Reus inclou entre altres els municipis de Vandellòs, Mont-roig del Camp i Cambrils; l'oficina de Tarragona-La Granja inclou entre altres els municipis de Salou, Vila-seca i els barris -els situats a ponent- de la ciutat de Tarragona; l'oficina de Tarragona- Claret inclou entre altres els la resta de Tarragona i els municipis d'Altafulla i Torredembarra; i l'oficina del Vendrell inclou entre altres els municipis del Creixell, Roda de Barà, el Vendrell, Calafell i Cunit. Els valors referits al conjunt provincial apleguen també informació de les oficines de Valls i Móra d'Ebre.

Quadre 6.28. Contractes laborals per oficines i sectors d'activitat econòmica. 1994 (en percentatges)

	Ampostu		Tortosa		Reus		Tarragona- La Granja		Tarragona- Claret		Vendrell		TOTAL provincial	
	1	2	1	2	1	2	1	2	1	2	1	2	1	2
	<i>Foment de l'ocupació</i>													
Durada determinada	23'17	37'22	25'10	32'83	23'94	30'69	19'34	36'71	23'90	31'26	23'67	29'13	23'47	30'94
Indefinit Temps Complet	1'06	1'73	0'80	0'84	1'07	1'43	0'23	0'20	0'53	0'66	0'68	0'76	0'78	0'97
Indefinit Temps Parcial	3'85	5'88	3'30	4'96	2'66	2'42	7'29	10'79	2'70	3'75	2'68	4'23	3'30	4'58
<i>Contractes ordinaris</i>														
Indefinit	1'50	1'68	2'71	2'18	1'56	1'68	1'50	1'56	1'48	1'67	1'80	1'70	1'64	1'71
Per Obra o Servei	33'85	13'60	40'49	16'79	29'97	22'08	37'26	1'95	35'07	17'52	24'12	10'31	32'25	18'45
Eventual	28'91	30'33	42'04	28'28	34'20	34'73	31'31	37'82	26'63	31'98	39'47	47'77	30'68	33'53
Altres	7'65	9'45	14'75	14'12	6'57	6'96	3'04	3'44	9'67	13'15	7'60	6'10	7'86	9'81
TOTAL ABSOLUT	6.015	2.433	9.413	5.467	22.055	14.395	12.360	8.918	30.755	20.943	8.183	4.754	99.832	61.026

1: Percentatge sobre el volum total de contractes per oficina

2: Percentatge sobre el volum de contractes de serveis per oficina

Font: Elaboració pròpia a partir de dades consultades a l'INEM.

En termes agregats, es pot destacar també que els contractes de foment de l'ocupació són signats en més d'un 50% per dones. Les xifres són d'un 55'82% pel que fa als contractes de durada determinada, un 58'80% pel que fa als indefinits a temps complet i un 61'35% pel que fa als indefinits a temps parcial. Les xifres de contractació femenina són més baixes del 50% quan es tracta de contractes ordinaris. Així, entre el 60'64% dels contractes ordinaris eventuais i el 66'05% dels contractes ordinaris indefinits són signats per homes.

S'ha de tenir en compte que, sens dubte, la menor rellevància dels contractes ordinaris per obra o servei en el sector terciari fa que augmentin en termes percentuals aquestes altres modalitats de contractació. De fet, mentre que els contractes d'obra o servei només representen en el sector de serveis a l'entorn d'una tercera part dels contractes d'aquesta modalitat en el conjunt de Tarragona (34'96%), en la resta de modalitats els contractes en el sector de serveis se situen entre el 63'55% dels contractes ordinaris indefinits i el 84'58% dels contractes indefinits a temps parcial en el conjunt de Tarragona. Tal com s'observa en el

Quadre 6.29, aquest percentatge s'eleva considerablement en l'oficina de Tarragona-La Granja -que inclou en municipi de Salou- on els contractes de durada indefinida a temps parcial en el sector serveis se situen en el 98'66% del total de contractes mentre que els eventuals en els sector de serveis signifiquen el 80'63% dels contractes totals d'aquesta modalitat, xifres, ambdues, superiors a les que presenten la resta d'oficines. De fet, el percentatge de contractes indefinits a temps parcials sobre el total de contractes de serveis a l'oficina de Tarragona-La Granja se situa gairebé al 11%. Aquesta xifra no es pot desvincular de la dinàmica turística que es dona a Salou.

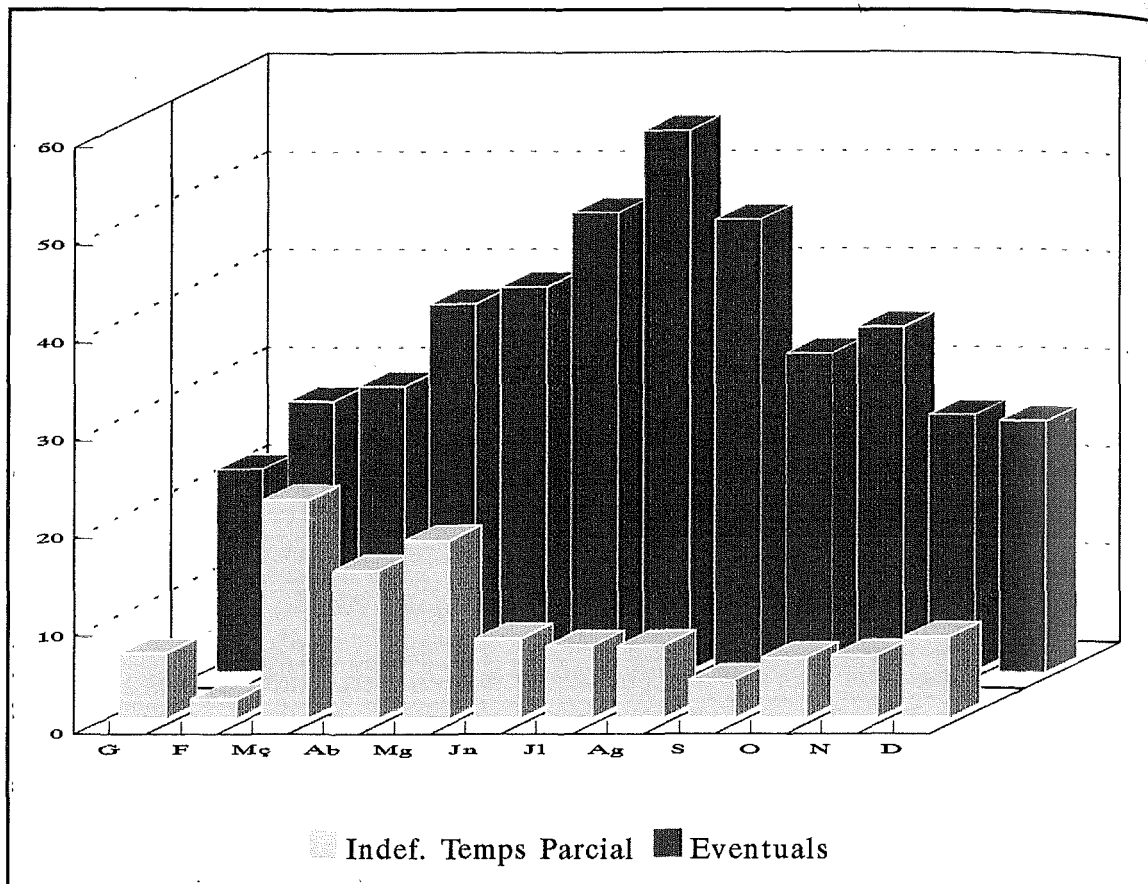
Quadre 6.29. *Contractes en el sector de serveis respecte al total segons modalitats de contractació. 1994 (en percentatges)*

	<i>Amposta</i>	<i>Tortosa</i>	<i>Reus</i>	<i>Tarragona- La Granja</i>	<i>Tarragona- Claret</i>	<i>Vendrell</i>	<i>TOTAL provincia</i>
<i>Foment de l'ocupació</i>							
Durada determinada	65'13	75'96	83'65	92'14	89'05	71'50	80'58
Indefinit Temps Complet	65'62	60'52	86'55	56'25	84'24	64'28	75'89
Indefinit Temps Parcial	61'63	87'13	59'35	98'66	94'35	91'36	84'58
<i>Contractes ordinaris</i>							
Indefinit	45'55	65'74	70'34	65'19	76'92	55'10	63'55
Per Obra o Servei	16'25	34'02	48'07	34'89	34'01	24'82	34'96
Eventual	42'43	55'19	66'27	80'63	81'89	70'30	66'80
Altres	50'00	78'53	69'15	75'61	92'54	46'85	76'37
TOTAL CONTRACTES	40'45	58'08	65'27	66'75	68'09	58'09	61'13

Font: Elaboració pròpia a partir de dades consultades a l'INEM.

La rellevància de les activitats turístiques en l'explicació d'aquests fluxes es pot significar si, tal com s'ha calculat per a l'oficina de Tarragona-La Granja, s'assenyala, en termes agregats, quina és la distribució temporal d'aquests contractes. En aquest sentit, la Figura 6.8 recull el percentatge de contractes indefinits a temps parcial i eventuals en relació al total de contractes del sector de serveis que es comuniquen o gestionen cada mes en aquesta oficina.

Figura 6.8. *Percentatge de contractes indefinits a temps parcial i eventuals en el sector de serveis per mesos a l'oficina de Tarragona-La Granja. 1994*

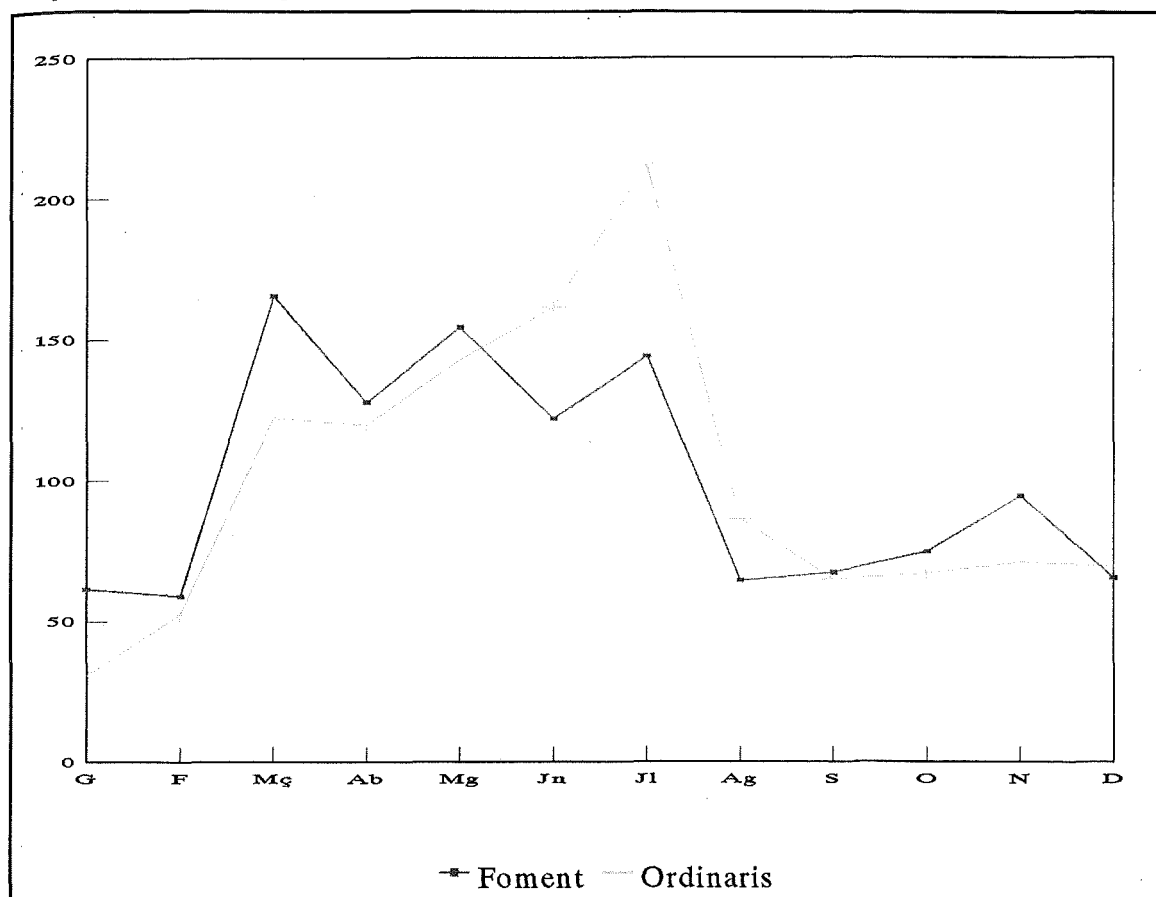


Font: Elaboració pròpia a partir de dades consultades a l'INEM.

S'observa la rellevància dels contractes indefinits a temps parcial -que inclouen els fixos discontinus que són majoritaris- durant els mesos de març, abril i maig, just a l'inici de la posada en funcionament de la maquinària turística d'estiu. Semblantment, entre els eventuals s'observa també un important augment entre març i setembre -amb una punta al mes de juliol-, període durant el qual entre el 80% i el 92% dels contractes eventuals comunicats o gestionats per aquesta oficina corresponen al sector serveis (la resta de mesos de l'any aquest percentatge se situa entre el 50% i el 70%). Tanmateix, tal com es desprèn de la Figura 6.9, l'estacionalitat afecta, en major o menor grau, a gairebé totes les modalitats de contractació¹³⁵.

¹³⁵ Unicament els contractes indefinits a temps complet, els contractes ordinaris indefinits i els altres contractes -els de menor magnitud del conjunt-tenen comportaments temporals diferenciats d'aquests que es presenten.

Figura 6.9. Estacionalitat de la contractació segons modalitat de contracte a l'oficina de Tarragona-La Granja. 1994



Font: Elaboració pròpia a partir de dades consultades a l'INEM.

Així, tot i que és clar que si bé l'estacionalitat és especialment marcada per la contractació d'indefinitos a temps parcial i als eventuais, els valors indexats referits al conjunt de contractes de foment de l'ocupació i de contractació ordinària, reflecteixen també aquesta característica bàsica dels mercats de treball i del propi funcionament productiu dels espais de destinació turística¹³⁶. De fet, marquen d'una manera acusada les tendències expressades per les dues modalitats de contractació que demostren una major temporalitat. En aquest sentit, tal com es veurà a continuació, aquesta dinàmica té efectes rellevants sobre sobre l'ocupació i l'atur en els espais de destinació turística.

¹³⁶ La figura s'ha realitzat prenent com a base 100 la mitjana anual de contractes per mesos.

3.1.2. Estacionalitat

Tal com posen de manifest múltiples estudis (veure, per exemple, Díaz & Vallés, 1992 en relació a l'hoteleria) l'estacionalitat és conseqüència de la concentració de la demanda. Tanmateix, és un tret que depèn fonamentalment de les característiques empresarials i locacionals dels establiments productius i de la magnitud de la seva activitat¹³⁷.

Si bé tradicionalment s'ha estudiat aquesta característica en base a la fluctuació de l'ocupació, pel que fa al mercat de treball es poden resseguir els seus efectes a partir de l'estudi de la variable atur per municipis registrat a les oficines de l'Instituto Nacional de Empleo. Les xifres que s'utilitzen són les relatives a demandants actius aturats. S'exclouen per tant tots aquells inscrits a les oficines del Instituto Nacional de Empleo que tenen treball. Només cal tenir en compte, per a la interpretació dels resultats que s'obtenen, que el principal problema que tenen aquestes dades és que corresponen a inscripcions voluntàries. tanmateix, són indicatives, per aquest mateix motiu de voluntat de treballar i, en tot cas, permeten expressar tendències significatives.

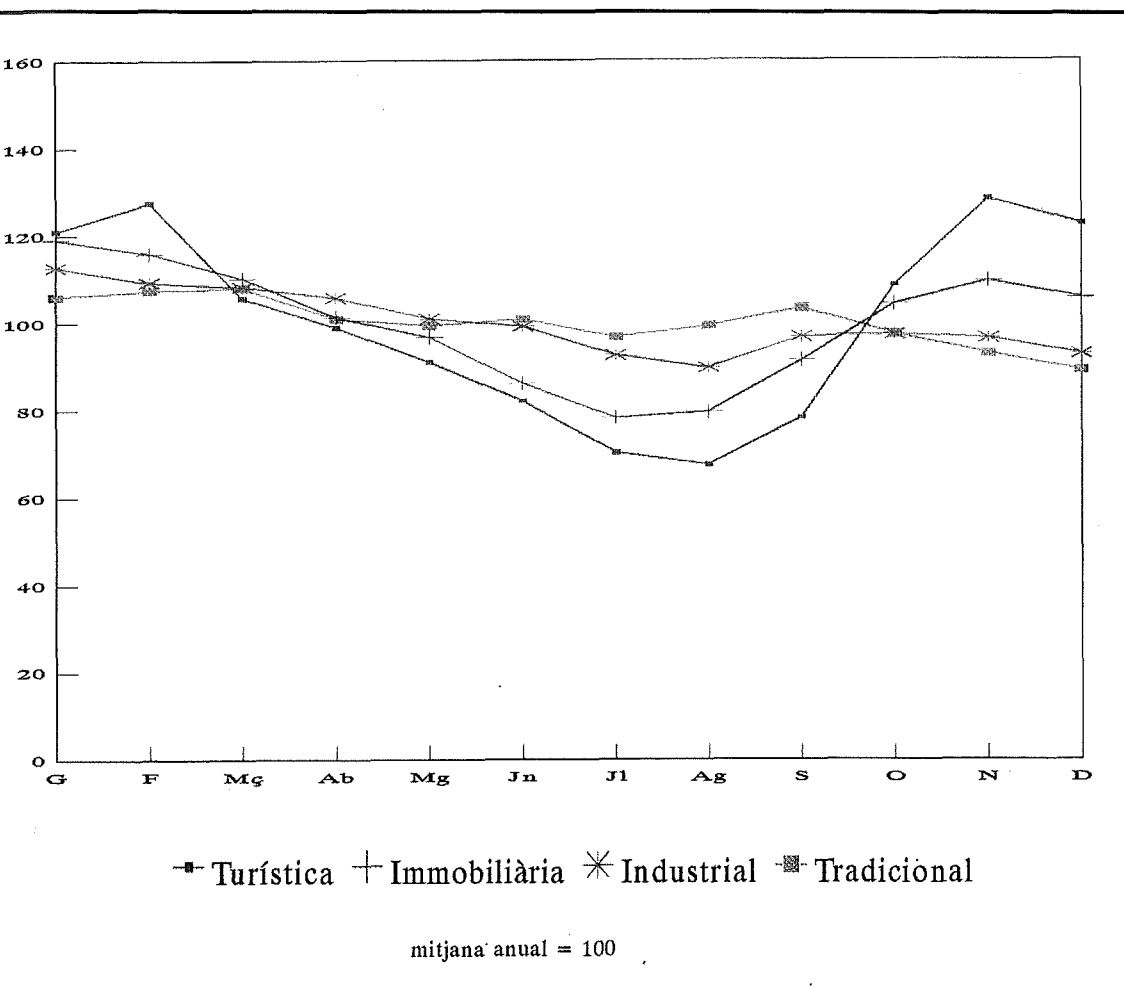
Sigui com sigui, l'evolució mensual de l'atur tal com s'observa en la Figura 6.10, posa de manifest de manera prou clara la major radicalitat de les variacions mensuals del fenomen de l'atur a Salou que a la resta de tipologies municipals definides en el primer apartat d'aquest capítol. En particular, revela de manera explícita les diferències entre aquest municipi i els de base immobiliàrio-turística. En aquests darrers, tot i la presència del fenomen, s'observa una distància menor entre el mes amb més aturats -gener presenta un índex 118'98-, i el mes amb menys aturats -juliol presenta un índex 78'00¹³⁸. L'índex expressa la magnitud del valor mesual si es considera la mitjana anual d'atur com a base 100. La distància a Salou va entre 127'39 el mes de febrer i 67'28 el mes d'agost. S'ha de

¹³⁷ Aquesta característica està directament vinculada a qüestions com la segmentació dels mercats de treball turístics -que es discuteix en l'apartat 6.2.2, la divisió sexual del treball i a l'aparició de processos migratoris específics per tal de cobrir les necessitats laborals dels espais de destinació.

¹³⁸ Dintre d'aquest grup es podrien distingir, de totes maneres, municipis com Cambrils, amb comportaments anuals de l'atur similars als de Salou. En el grup de municipis de base industrial, Vila-seca -amb un mercat laboral resident que, com es veurà, és molt depenent de Salou- també presenta certes connexions amb aquest municipi.

estacar, d'altra banda, que tot i que també s'observa un cert descens de l'atur en els mesos centrals de l'estiu, la característica fonamental dels municipis industrials arrossegats per la dinàmica de la ciutat de Tarragona és la disminució tendencial del nombre d'aturats durant l'any. Finalment, pel que fa als municipis de base tradicional agrícola i pesquera, les variacions, a més de la detecció d'una certa tendència a la baixa durant l'any, expressen una escassa incidència de activitat d'estiu en el mercat de treball.

Figura 6.10. Evolució anual de l'atur total per mesos segons tipologia de municipis. 1994

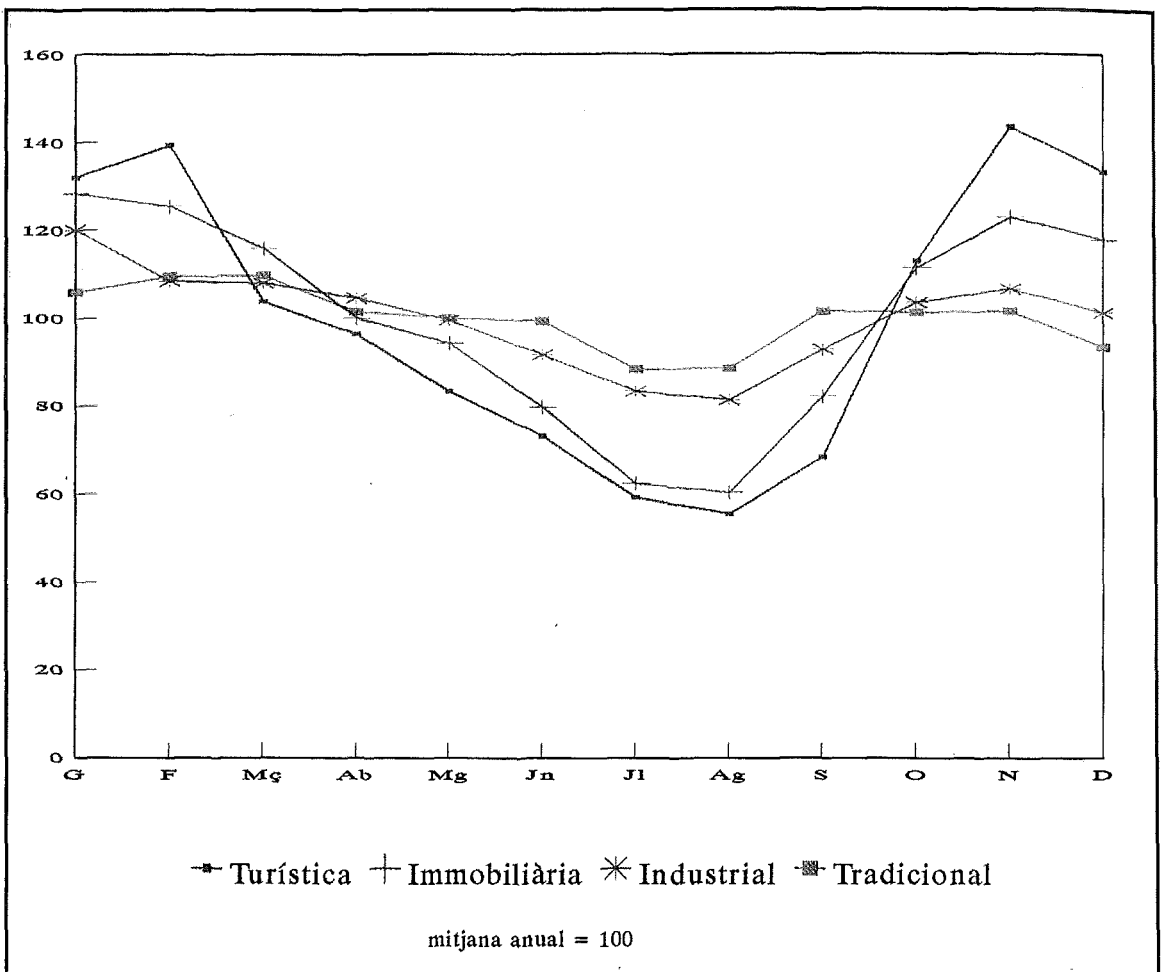


Font: Elaboració pròpia a partir de dades consultades a l'INEM.

La distància entre els índexs que s'obtenen per a cada mes s'accentua per a tots els grups, tot i que segueixen la mateixa pauta, si s'adopten com a valors

rellevants per a mesurar l'estacionalitat els d'atur en la branca d'activitat del comerç i l'hosteleria segons la classificació que fa l'estadística de l'Institut Nacional de Empleo¹³⁹. Així, tal com s'observa en la Figura 6.11 -construïda de la mateixa manera que l'anterior-, a Salou els extrems es troben al novembre, just acabada la temporada d'estiu, amb un valor de 143'40, i a l'agost, amb un valor de 53'33. El mes de novembre presenta també un valor elevat en els municipis de base immobiliàrio-turística però és superat pel de gener -128'21- mentre que el mes amb menys atur en aquesta municipis agafats en conjunt és també el d'agost.

Figura 6.11. Evolució anual de l'atur en la branca comercial i hotelera per mesos segons tipologia de municipis. 1994



Font: Elaboració pròpia a partir de dades consultades a l'INEM.

¹³⁹ Inclou les branques de comerç a l'engròs, intermediació, comerç al detall, restauració i cafeteria i hosteleria (dígitos 61 a 66 de la Classificació Nacional d'Activitats Econòmiques).

A la resta de grups de municipis, els valors que s'observen no trasllueixen de manera tan nítida la disminució de l'atur que reflectien els índexs agregats per a totes les branques d'activitat. Es clar, però, que, tal com s'observa en el Quadre 6.30, és precisament en aquests municipis on la rellevància de l'atur en els sectors del comerç i l'hoteleria és menor durant tots els mesos de l'any.

Quadre 6.30. *Evolució mensual de la participació de l'atur en les branques comercial i hotelera en l'atur total segons tipologies de municipis. 1994*

	<i>Turística</i>	<i>Immobiliària</i>	<i>Industrial</i>	<i>Tradicional</i>
Gener	57'16	36'38	28'93	21'22
Febrer	57'25	36'55	26'96	21'69
Març	51'42	35'51	27'10	21'62
Abril	51'01	33'35	26'86	21'41
Maig	47'99	32'95	26'80	21'45
Juny	46'75	30'02	25'12	20'96
Juliol	44'18	26'97	24'48	19'45
Agost	43'07	25'61	24'67	19'00
Setembre	45'84	30'39	26'07	20'93
Octubre	54'53	36'09	28'90	22'11
Novembre	58'65	37'94	30'04	23'26
Desembre	57'10	37'67	29'64	22'31

Font: Elaboració pròpia a partir de dades consultades a l'INEM.

D'aquest quadre cal destacar, a més a més, el fet que, malgrat la disminució de l'atur en la branca comercial i hotelera, la importància d'aquest fenomen en el conjunt de la desocupació local durant els mesos de màxima activitat és encara rellevant fins i tot en els municipis turístics i de base immobiliàrio-turística. Les xifres són prou explícites. El mes d'agost, un 43'07% dels aturats inscrits a l'Institut Nacional de Empleo residents a Salou correspon a les branques comercial i hotelera. Als municipis de base immobiliàrio-turística aquesta xifra se situa en el 25'61%. El caràcter voluntari i la capacitat dels espais de destinació turística de generar treball i d'incentivar la motivació cap al treball -encara que sigui precari- pot explicar aquest fenomen¹⁴⁰. En les altres dues tipologies de

¹⁴⁰ Malgrat que no és objecte d'estudi en aquest treball, és també de destacar, en el cas del litoral de Tarragona, l'escassa importància de la sindicació entre els treballadors de les activitats turístiques.

municipis, els mínims que s'obtenen són del 24'48% el mes de juliol entre els municipis industrials i del 19'00% el mes d'agost entre els municipis tradicionals.

Es clar, però, que hi ha diferències entre els municipis que integren cada categoria. Tanmateix, són insignificants. Aquesta circumstància es pot comprovar si es consideren els percentatges mitjans anuals. Aquesta xifra és en el cas de Salou del 52'37%. En el cas dels municipis de base immobiliàrio-turística oscil·la entre el 45'05% de Cambrils i el 23'95% de Creixell donant un valor de mitjana de 33'76%. En el cas dels municipis de base industrial, el valor se situa entre el 42'27% de Vila-seca -que un cop més es veu afectat per la seva vinculació amb Salou- i el 25'31% de Tarragona, donant un valor agregat del 27'16%. Finalment, en el cas dels municipis de base tradicional agrícola i pesquera, el valor oscil·la entre el 33'42% de l'Ametlla de Mar -el municipi més decantat turísticament- i el 15'69% de Sant Jaume d'Enveja. El valor mitjà és del 21'27%.

Val a dir, finalment, que, lògicament, la tendència que s'observa en relació a l'atur té la seva contrapartida en l'evolució mensual de la contractació. Així es pot comprovar a partir de les xifres d'evolució segons activitats a l'oficina de Tarragona-La Granja que es recull en el Quadre 6.31.

Quadre 6.31. *Contractació per mesos segons activitat a l'oficina de Tarragona-La Granja. 1994*

	G	F	Mç	Ab	Mg	J	Jl	Ag	S	O	N	D
Agricultura i ramaderia	0'00	0'11	0'11	0'13	0'31	0'37	0'05	0'15	0'34	0'10	0'09	0'00
Indústria	34'33	20'15	13'71	8'51	21'35	14'17	15'63	35'09	24'97	28'30	21'41	20'16
Construcció	20'73	22'45	13'76	17'35	13'36	10'93	11'39	14'35	17'97	22'49	20'62	10'59
Comerç i hoteleria	27'53	39'21	60'25	60'37	48'85	54'61	58'07	33'90	32'99	29'68	37'97	48'00
Transports comunicacions	1'82	2'85	2'51	1'20	3'13	3'48	2'15	1'64	2'03	2'47	2'29	2'10
Finances i assegurances	12'94	8'98	6'62	7'31	8'82	11'00	9'04	12'04	14'24	10'45	13'74	13'65
Altres serveis	2'65	6'24	3'03	5'12	4'18	5'44	3'68	2'83	7'46	6'51	3'88	2'96
Serveis	44'94	57'28	72'42	74'00	64'98	74'53	72'93	50'41	56'72	49'11	57'89	66'70
TOTAL ABSOLUT	603	913	1.751	1.504	1.916	1.637	1.345	1.345	885	1.014	1.135	1.048

Font: Elaboració pròpia a partir de dades consultades a l'INEM.

El pes de les activitats comercial i hotelera és, segons les xifres d'aquest quadre, superior al 50% en la contractació entre els mesos de març i juliol -el mes de maig el percentatge se situa en el 48'85%-. D'altra banda, a final d'any es recupera la tendència a la baixa que s'observa a partir de juliol. Es de destacar, complementàriament, que durant aquests cinc mesos es formalitzen el 59'71% dels contractes de les branques comercial i hostalera mentre que el percentatge de contractes totals que se signen és de només el 51'51%¹⁴¹.

3.1.3. Feminització

La feminització de l'activitat és, com les altres qüestions tractades, un procés recurrent en l'estructura econòmica catalana, espanyola i europea en general. De fet, diferents investigacions han demostrat que el gènere és una variable important en la teoria i la praxi de la reestructuració dels espais econòmics locals (Walby & Bagguley, 1989). Val a dir que, des d'aquesta perspectiva analítica s'ha considerat la dona com una reserva de treball que -en el nou ordre de la divisió internacional i regional del treball-s'ocupa fonamentalment en feines poc i mitjanament qualificades i segregades dels treballs dels homes. D'altra banda, s'interpreta que, talment com altres grups socials, tot i que no és privatiu només d'ells, com per exemple joves i immigrants, que s'adaptin a ocupacions amb baixa remuneració, poques possibilitats de promoció i deficientes condicions de treball, les dones sovint s'incorporen a treballs que responen a aquestes característiques. De fet, la important presència laboral de les dones és un fet clau dels mercats de treball dels espais de destinació turística -especialment pel que fa a determinades activitats vinculades al turisme-.

Les il·lustracions en aquest sentit poden ser múltiples. En l'espai analitzat, per exemple, aquesta circumstància es pot identificar en l'hoteleria¹⁴². Ho indica,

¹⁴¹ El Quadre 6.31 fa referència al total de col·locacions gestionades o comunicades a l'oficina de Tarragona-La Granja independentment si els treballadors fitxen el seu volant en aquesta oficina o no.

¹⁴² En altres contextos acadèmics s'han realitzat estudis detallats sobre els efectes de la reestructuració econòmica en la feminització de l'ocupació hotelera. Aquest és el cas del treball de P. Bagguley sobre els hotels britànics (1987).

per posar un cas, el fet que una de les principals cadenes que operen a Salou - amb sis hotels que signifiquen més de 3.100 places i un total de prop de 360 llocs de treball- té a la seva plantilla un 54'06% de dones. Aquestes dones es dediquen en un 35'01% respecte al total de la plantilla a les habitacions -cap home fa aquesta feina-, en un 12'04% al menjador -on són majoritàries respecte a un 4'76% d'homes- i en un 5'32% a la recepció -en una situació molt similar a la dels homes -que representen el 7'56% del total de la plantilla-. Quatre altres dones es dediquen a portar la comptabilitat de 4 dels hotels de la cadena -dues d'elles a temps parcial-, 2 altres són animadores i 1 altra és l'encarregada de reserves -booking- de la cadena. Pel que fa als homes, que signifiquen un 45'84% de la plantilla, és de destacar que també ocupen situacions laborals no necessàriament qualificades. Es així, que, a més dels percentatges ja indicats, un 10'08% del total treballen al bar, un 14'85% a la cuina. 10 altres homes s'ocupen del manteniment, 6 de la bodega -un per hotel de la cadena-, 5 a la jardineria -3 d'ells a temps parcial-, 10 a la vigilància -3 d'ells a temps parcial- i 3 a l'animació. En qualsevol cas, aquesta il·lustració significa una clara segregació sexual del treball en la seva banda menys qualificada que seria pròpia d'aquesta mena d'espais productius i seria indicativa d'estratègies laborals específiques per part dels empresaris tendents a la minorització dels seus costos laborals.

D'altra banda, seguint amb l'atur com a indicador bàsic, és representatiu del caràcter de reserva del contingent laboral femení en els espais de destinació turística la dimensió que pren aquesta situació laboral en aquesta mena de municipis. Probablement la taxa més expressiva en aquest sentit és, tal com s'observa en el Quadre 6.32, la taxa de feminitat de l'atur segons tipologia de municipis. Aquest valor, que fa referència no a la relació entre ocupats i desocupats per sexes sinó a la relació entre el total d'aturats i d'aturades és fins i tot superior a 1 -és a dir, hi ha més dones que homes aturats- en el cas de Salou. Això es dona per a tots els mesos. Es dona també, encara que només en el tercer quadrimestre, en el cas dels municipis de base immobiliàrio-turística.

Destaca, en aquesta línia, que mentre que la taxa de feminitat mitjana de Salou és de 1'13, la dels municipis de base immobiliàrio-turística és de 0'97, amb només dos municipis per damunt de la unitat, Cambrils (1'02) i el Vendrell (1'08), i la dels altres dos tipus de municipis se situa relativament per sota: 0'91 en el cas dels municipis de base industrial -Vila-seca obté un valor de 1'05- i 0'88 en el cas

dels municipis de base tradicional agrícola i pesquera -amb valors per damunt de 1 dels municipis més importants demogràficament i econòmicament com Amposta, Sant Carles de la Ràpita i l'Ametlla de Mar-. La resta de casuística local s'explica -més enllà del fet que l'adscripció a les oficines de l'INEM és voluntària- en base a diferents qüestions. En el cas de Cambrils i el Vendrell, per la dimensió i característica de la seva producció turística però també, en el cas del Vendrell, per la seva base econòmica de caràcter central en relació a la comarca de la qual n'és capital i la localització residencial d'ocupats que treballen en l'entorn turístic immediat. En el cas de Vila-seca, per la seva vinculació a l'activitat turística de Salou, especialment pel que fa a personal menys qualificat ocupat en tasques de serveis domèstics -només s'obtenen valors per sota de la unitat durant els mesos centrals de l'any.

Quadre 6.32. *Taxa de feminitat de l'atur per mesos segons tipologia de municipis. 1994*

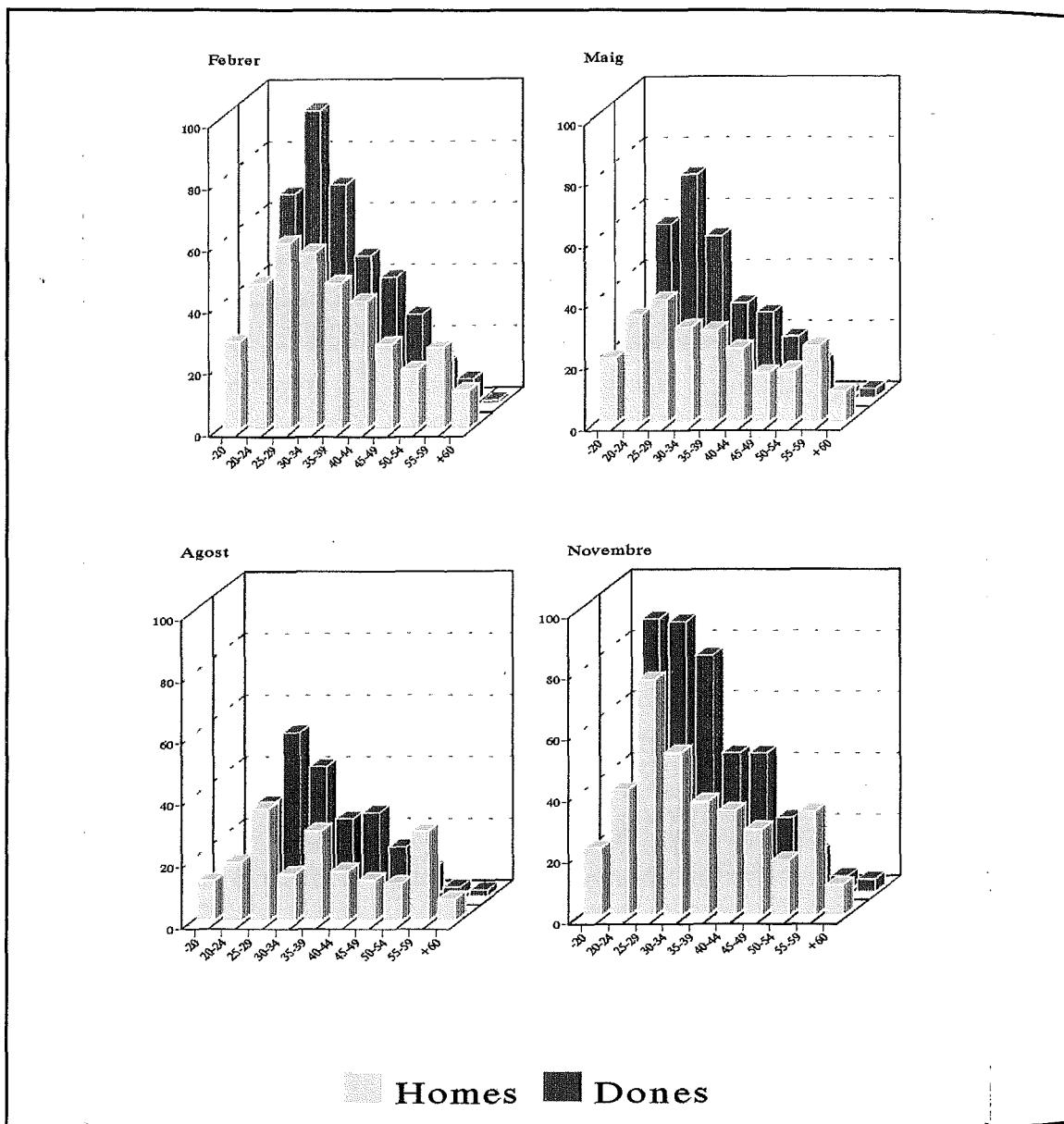
	<i>Turística</i>	<i>Immobilària</i>	<i>Industrial</i>	<i>Tradicional</i>
Gener	1'13	0'92	0'80	0'82
Febrer	1'10	0'93	0'83	0'87
Març	1'12	0'95	0'83	0'90
Abril	1'11	0'91	0'86	0'90
Maig	1'19	0'98	0'94	0'90
Juny	1'09	0'97	0'92	0'92
Juliol	1'14	0'92	0'95	0'95
Agost	1'09	0'86	0'95	0'85
Setembre	1'09	0'97	0'95	0'90
Octubre	1'17	1'07	0'95	0'88
Novembre	1'16	0'06	0'99	0'85
Desembre	1'13	0'97	0'91	0'80

Font: Elaboració pròpia a partir de dades consultades a l'INEM.

Amb més detall, a partir de la Figura 6.12, que és indicativa de l'evolució de l'atur per edats i sexe a l'oficina de Tarragona i La Granja els mesos de febrer, maig, agost i novembre, es pot observar que, tot i que l'atur minva en el mes d'agost és precisament en aquest més on les aturades d'entre 25 i 49 anys representen una proporció més elevada que els aturats d'aquesta mateixa edat. De fet, la figura és expressiva del domini numèric del contingent d'aturades joves

I adults-joves -no només en relació al total d'actives- sinó també en relació al total de persones d'ambdós sexes en atur. Aquestes dades completen, doncs, pel que fa a la rellevància de l'activitat femenina en els espais de destinació turística, els indicadors de feminització de l'ocupació -vinculada, com s'ha vist, a dinàmiques de segregació sexual de l'ocupació en els establiments hotelers- que caracteritzen els espais de destinació turística.

Figura 6.12. Evolució anual de l'atur per edats i sexes a l'oficina de Tarragona-La Granja. 1994



Font: Elaboració pròpia a partir de dades consultades a l'INEM.

3.1.4. Concentració

La concentració de l'activitat en determinades àrees i la seva polarització temporal condueix a l'aparició d'estratègies migratòries. S'ha de dir, tanmateix, que, dels quatre tipus de migrants que es poden diferenciar -els commuters diaris, els migrants estacionals, els immigrants permanents i els migrants internacionals (Shaw & Williams, 1994)-, en els espais de destinació turística del litoral de Tarragona són els dos primers els que tenen una rellevància més significativa¹⁴³. De fet, ja s'ha vist que els nuclis turístics de destinació són veritables centres polaritzadors -encara que no només a efectes laborals sinó també residencials- de migrants permanents. D'altra banda, s'ha observat en l'apartat anterior que aquesta espais presenten fluxos rellevants d'intercanvi de commuters diaris amb els espais veïns¹⁴⁴. Es precisament aquest darrer fenomen el que s'adopta com a indicador de la concentració de l'activitat que es dona en els espais de destinació¹⁴⁵.

A través del Quadre 6.33 s'observa quines són les branques d'activitat més afectades per la mobilitat diària en els espais de destinació. A diferència dels quadres presentats en l'apartat anterior en relació als fluxos laborals, es tracta d'una estimació del percentatge d'ocupats en cada branca d'activitat que

¹⁴³ Tal com destaca l'informe elaborat per Monitor Company (1992), tot i que les dades disponibles són molt minses, s'ha d'indicar que existeix una proporció no menyspreable de treballadors en activitats turístiques de l'espai central de la costa de Tarragona que procedeix del sud d'Espanya. Es tracta dels migrants estacionals. Tot i que, segons les informacions proporcionades pels empresaris del sector, aquesta pràctica presenta una tendència a la baixa, a principis dels anys noranta encara tenia una presència significativa en les empreses de la zona. En aquest sentit, segons el president de l'associació d'Empresaris de Cambrils, l'any 1993 van anar a treballar en condicions de migració estacional a aquest municipi unes vuit-centes persones (veure *Diari de Tarragona*, 30 de maig de 1993). D'altra banda, hotels com el Salou Princess tenien l'any 1994 entre el seu personal no qualificat un 30% de treballadors -principalment homes- procedents d'Andalusia. Tanmateix, empreses com el propi parc Port Aventura ha contractat bàsicament població resident en l'entorn comarcal. Els costos associats al desplaçament de població -que implicarien significatius increments salarials- aconsellen aquesta solució.

¹⁴⁴ Malauradament no es disposa de dades desagregades segons professions. Una diferenciació segons criteris professionals hauria de distingir els migrants segons la seva especialització funcional. Des d'aquesta perspectiva es podrien diferenciar els fluxos segons una escala que aniria dels cambrers o dones de neteja que s'ocupen als hotels fins al personal directiu ocupat a Port Aventura.

¹⁴⁵ Es poden consultar, complementàriament, dades demogràfiques i econòmiques al respecte a l'article sobre la creixent hipertròfia del litoral de Tarragona publicat en el volum d'actes del I Congrés Català de Geografia (Anton Clavé, 1991).

Quadre 6.33. Mobilitat laboral per branques d'activitat que té com a destinació els municipis litorals de Tarragona. 1991

	1	2	3	4	5	6	7	8	9	10	TOTAL
Salou	75'61	65'05	57'29	56'18	69'81	43'98	56'40	63'64	65'22	53'66	57'40
TURÍSTICA	75'61	65'05	57'29	56'18	69'81	43'98	56'40	63'64	65'22	53'66	57'40
Mont-roig	16'09	28'33	37'93	16'18	19'25	23'71	24'42	29'27	52'75	23'73	23'71
Cambrils	19'26	22'63	28'49	20'81	33'15	18'34	22'73	36'29	31'23	34'03	26'24
Altafulla	16'67	29'41	45'45	23'33	41'38	43'37	38'37	21'74	35'00	36'96	36'82
Torredembarra	26'39	29'41	22'44	20'94	26'12	16'34	26'54	32'86	32'08	30'22	24'85
Creixell	10'00	25'00	25'00	8'33	37'80	32'43	26'83	53'85	44'44	29'41	31'84
Roda de Barà	30'19	32'00	55'66	26'74	30'42	26'60	40'00	20'83	51'28	35'42	35'11
Vendrell	21'05	27'98	32'01	25'50	22'16	22'31	19'63	30'18	35'39	33'33	27'09
Calafell	21'21	14'58	37'25	21'54	32'61	25'48	21'06	38'57	44'62	29'45	28'25
Cunit	16'67	46'67	50'00	45'95	51'28	24'64	39'58	25'00	50'00	20'54	37'83
IMMOBILIÀRIA	19'66	29'95	33'37	23'65	28'72	22'01	24'51	32'02	37'25	31'68	27'53
Tarragona	29'29	27'68	27'43	20'50	32'08	20'13	14'95	24'41	26'32	23'69	24'26
Vila-seca	25'30	71'36	68'49	55'37	42'12	34'78	27'33	53'29	53'39	51'12	53'23
Vandellòs	16'95	47'68	54'69	28'30	44'23	26'01	36'97	36'62	37'50	28'40	39'62
INDUSTRIAL	28'07	37'86	34'29	22'84	33'77	21'38	17'26	25'81	27'31	25'14	27'48
Alcanar	6'97	60'32	21'31	6'90	6'73	6'05	9'27	30'77	16'46	13'10	13'84
Sant Carles	4'11	18'56	7'74	4'32	11'35	6'69	7'54	11'93	24'43	15'37	9'11
Amposta	26'89	21'54	20'81	27'94	19'81	15'03	12'50	36'13	18'98	23'57	22'63
Sant Jaume	41'20	30'00	68'75	13'64	15'63	19'27	10'00	43'48	31'58	28'00	26'41
Deltebre	6'87	8'33	7'89	7'06	12'03	5'11	6'82	17'79	20'95	24'63	11'05
Ampolla	7'11	22'22	13'04	3'33	17'16	7'46	25'00	15'91	16'67	27'27	12'84
Perelló	22'41	27'27	27'27	22'73	33'82	28'79	20'75	30'77	40'00	29'27	26'41
Ametlla	12'66	23'33	23'08	6'98	25'15	14'71	12'17	36'99	30'34	19'77	18'34
TRADICIONAL	13'86	35'16	16'71	17'34	15'62	11'43	10'66	25'48	22'01	20'95	16'64

1: Agricultura i pesca

2: Indústria bàsica

3: Maquinària

4: Manufactures

5: Construcció

6: Comerç

7: Hosteleria

8: Transports

9: Finances

10: Altres serveis

Font: Elaboració pròpia a partir de dades proporcionades directament per l'Institut d'Estadística de Catalunya. 1991.

resideixen en altres municipis. S'ha elaborat agrupant les dades en 10 branques segons la mateixa classificació aportada en el Quadre 6.19¹⁴⁶.

Tal com ja es coneix, en termes agregats, l'aportació laboral no resident més important és dona a Salou mentre que els municipis de base immobiliària i industrial obtenen valors intermitjos i els municipis de base tradicional presenten elevats nivells d'ocupació resident en el propi espai laboral. Per branques, destaca, que en termes agregats, només la branca comercial presenta, en el cas de Salou un percentatge d'auto ocupació superior al 50% (només el 43'98% dels treballadors ocupats a Salou en aquesta activitat resideixen en un altre municipi), quan, de fet, en termes generals, per a la resta de branques d'activitat, l'aflluència externa d'ocupats se situa, majoritàriament entre el 50% i el 70% (exceptuant el sector primari on l'aportació és del 75'61%).

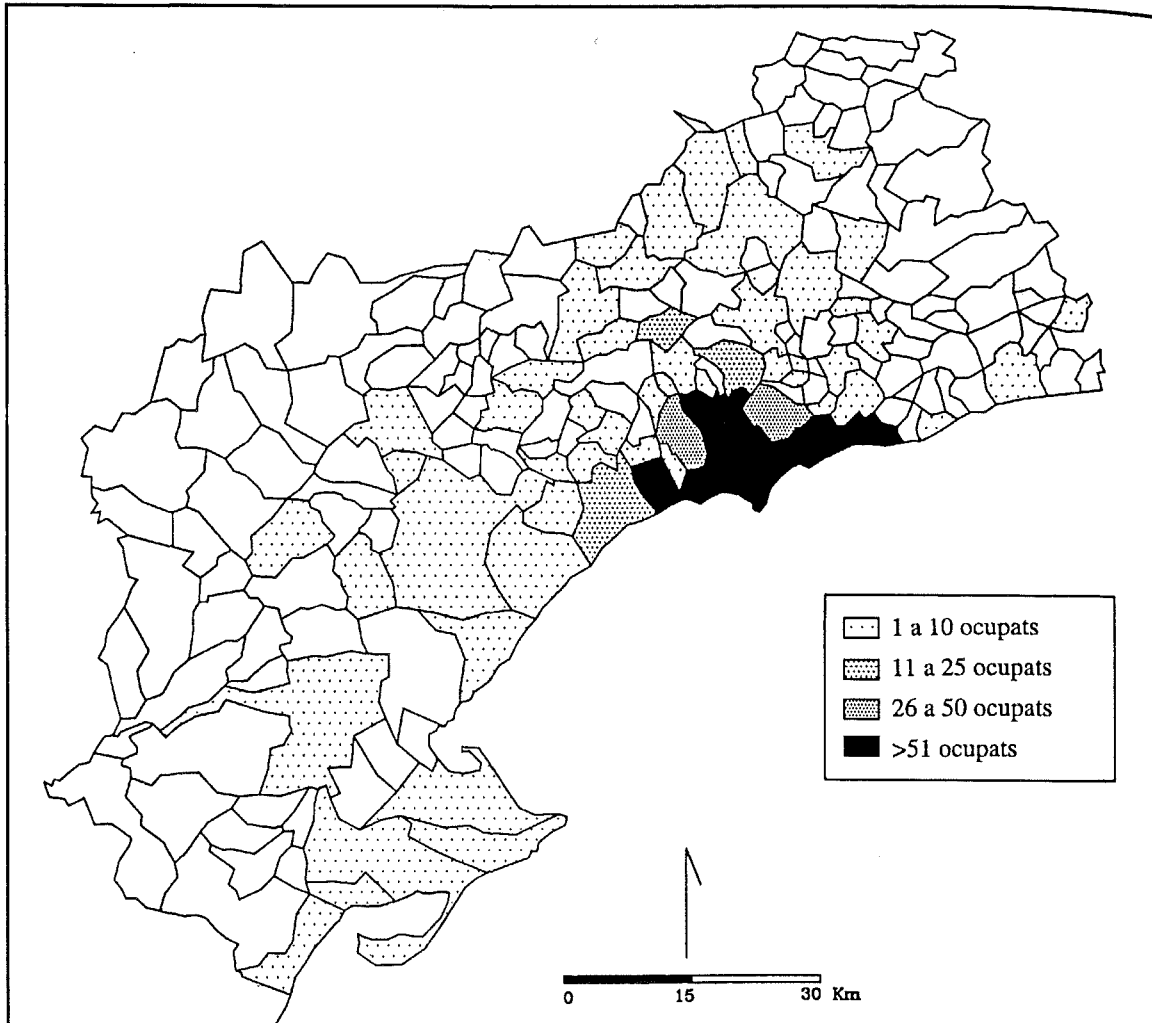
Per als altres grups de municipis, en termes agregats, destaca que tant els de base immobiliàrio-turística com els industrials obtenen uns fluxos d'ocupats entre el 20% i el 35% si s'exceptuen els valors extrems (agrícola, 19'66% i financer, 37'25%, en el grup immobiliario-turístic; agrícola, 17'26%, i bàsic, 37'86%, en el grup industrial). Per tant, els valors indiquen una menor capacitat dels municipis no estrictament turístics d'atraure fluxos o, si es vol interpretar en uns altres termes, una major capacitat de fixar la població ocupada a causa, principalment, de qüestions com -si es fa una hipòtesi en aquest sentit- la pròpia estabilitat del treball i del menor cost que implica la residència en un espai d'aquest tipus que en un espai de destinació turística¹⁴⁷. Finalment, els municipis de base agrària i pesquera presenten uns fluxos d'entrada situats només entre el 10% i el 25% per a les diferents branques (s'exclouen els valors extrems obtinguts per la indústria bàsica -important a Alcanar-, 35'16%, i l'hoteleria -de caràcter tradicional en aquesta zona- amb un valor de 10'66%).

A través del Mapa 6.3, s'observa, d'altra banda, només pel que fa al cas de Salou, que la repercussió laboral dels espais de destinació té -en termes

¹⁴⁶ A diferència d'altres estudis (veure, per exemple, el *Libro Blanco del Turismo en la Costa Blanca*, 1990) no es disposa d'informació respecte a la condició laboral dels ocupats que es desplacen diàriament.

¹⁴⁷ Qüestions com l'abundància de mà d'obra en els municipis d'origen i, en termes generals, els inferiors nivells de renda -que abareteixen els costos d'aquest factor- expliquen una part significativa d'aquests fluxos.

Mapa 6.3. Residència dels ocupats a Salou procedents de la demarcació de Tarragona. 1991



Font: Elaboració pròpia a partir de dades proporcionades directament per l' Institut d'Estadística de Catalunya, 1991

geogràfics- un abast considerable¹⁴⁸. seixanta un municipis de la demarcació de Tarragona -inclòs Salou- aporten treballadors a l'activitat productiva que es desenvolupa en aquesta localitat. Tot i que no corresponen als fluxos més importants -que se situen en l'entorn urbà immediat del nucli de Salou-, destaca la difusió del fenomen entre els municipis rurals més ben comunicats de la zona central del Camp de Tarragona. A més, cal considerar els 30 ocupats residents a Barcelona ciutat, els 32 ocupats residents en 19 municipis de la província de

¹⁴⁸ Aquesta caracterització permet aplicar el concepte de conca laboral (veure Rochel & Teigeiro, 1992) a l'àrea urbana central del Camp de Tarragona en relació a les activitats turístiques desenvolupades a Salou.

Barcelona, els 28 ocupats residents en 13 municipis de Lleida i els 3 ocupats residents en 3 municipis de Girona que es desplacen diàriament, segons les estadístiques disponibles a treballar a Salou.

De fet, però, tot i la disparitat de l'abast geogràfic dels orígens dels ocupats en aquest municipi, tal com s'observa en el Quadre 6.34, dominen els residents en municipis veïns. El quadre recull, en particular, els municipis que són origen de més de l'1% d'ocupats a Salou¹⁴⁹. Destaca el fet que gairebé el 50% dels ocupats totals provenen dels municipis veïns de Reus, Vila-seca, Tarragona i Cambrils. És important, d'entre ells, l'aportació d'ocupats en la construcció que resideixen a Reus, Tarragona, Cambrils i Riudoms, amb fluxos en aquest apartat sensiblement superiors que els que s'obtenen si es consideren els fluxos globals i els fluxos de serveis.

Quadre 6.34. *Principals municipis de residència dels ocupats a Salou. 1991*

	1	2	3	4	5	6	7	8
Salou	1.652	42'60	1.346	44'97	477	43'60	141	30'19
Reus	875	22'56	617	20'61	246	22'49	142	30'41
Vila-seca	468	12'07	379	12'66	124	11'33	51	10'92
Tarragona	383	9'88	276	9'22	99	9'05	52	11'13
Cambrils	146	3'76	104	3'47	46	4'20	28	6'00
Riudoms	39	1'01	21	0'70	9	0'82	15	3'21
ALTRES	315	8'12	250	8'35	93	8'50	38	8'13

1: Ocupats totals en valors absoluts

2: Percentatge d'ocupats sobre ocupats totals

3: Ocupats que treballen en les branques de serveis

4: Percentatge d'ocupats que treballen en les branques de serveis sobre total d'ocupats en les branques de serveis

5: Ocupats que treballen en la branca de l'hosteleria

6: Percentatge d'ocupats que treballen en la branca de l'hosteleria sobre total d'ocupats en la branca de l'hosteleria

7: Ocupats que treballen en la branca de la construcció

8: Percentatge d'ocupats que treballen en la branca de la construcció sobre total d'ocupats en la branca de la construcció

Font: Elaboració pròpia a partir de dades proporcionades directament per l'Institut d'Estadística de Catalunya. 1991.

¹⁴⁹ Una valoració de la dimensió i del significat de les migracions laborals diàries als municipis del Camp de Tarragona i, en especial, de la importància del litoral en aquesta dinàmica -pròpia, d'altra banda, de totes les àrees desenvolupades- fins al punt d'identificar una unitat urbana funcional formada, en el seu cor central, pels municipis de Tarragona, Reus, Vila-seca, Salou, Constantí, la Pobla de Mafumet, el Morell i Cambrils, ha estat plantejada amb dades detallades d'origen-destinació de 1986 en un article anterior (veure Anton Clavé, 1993).

Un altre municipi que també fa una aportació superior a l'1 dels ocupats en la construcció és Constantí. En canvi, s'ha de tenir en compte també que, junt amb Constantí, també hi ha més d'un 1% dels ocupats en l'hosteleria que provenen de Barcelona. Majoritàriament es tracta, per tant, de fluxes que, pel que fa a aquests municipis, en més de dues terceres parts s'ocupen en les activitats de serveis (70'51% a Reus, 80'98% a Vila-seca, 72'06% a Tarragona, 71'23% a Cambrils). Només en el cas de Riudoms no es compleix aquest fet (només el 53'85% d'ocupats en activitats de serveis). Per altra part, només Vila-seca s'acosta al percentatge que obtenen els ocupats residents a Salou, amb un 81'48% que treballen en branques de serveis. De fet, mentre que a Salou només un 8'5% dels ocupats residents es dedica a la construcció, aquesta xifra es manté també propera a Vila-seca amb el 10'90%. En tot cas, molt més propera que el 16'23% de Reus, el 13'58% de Tarragona, el 19'18% de Cambrils i el 38'46% de Riudoms. Entre un 25% i un 30% dels integrants de cadascun dels fluxos des d'aquests origen principals es dediquen a l'hosteleria¹⁵⁰.

3.2. Els efectes estructurals

Tal com expliquen Cuadrado i del Río (1993) per al sector de serveis, el lent avenç de la productivitat dels serveis turístics s'explica fonamentalment en base a dos factors que se superposen. Primer, el fet inevitable que l'increment de la producció significa, generalment, l'increment del factor treball. Es conegut, en aquest sentit, que les activitats turístiques tenen menor capacitat de substituir treball per capital que altres activitats econòmiques. Segon, el relatiu retard tecnològic i les dificultats d'incorporar el progrés tècnic en una part significativa dels processos productius propis del turisme. Suposant una efectiva qualificació de bona part dels serveis que s'ofereixen als turistes, en determinats casos la incorporació d'innovacions tecnològiques pot arribar a ser inviable si aquesta incorporació significa la pèrdua de qualitat de l'acte de consum associat a la prestació del servei.

¹⁵⁰ Entrevistes realitzades en alguns hotels de Salou i de Cambrils durant l'any 1994 permeten significar que una part important del personal no qualificat -i una part rellevant del qualificat- que contracten els hotels del sector central de la Costa Daurada durant els mesos d'estiu resideixen a Tarragona, Reus (fins a 20 de les 43 dones classificades com a no qualificades a l'hotel Salou Princess) i Vila-seca.

Aquesta circumstància explica el fet que en els espais de destinació turística bona part dels serveis que es realitzen ho són a càrrec de treballadors de relatiu baix nivell que estan relativament mal pagats i que tenen una escassa implicació amb l'empresa que els contracta¹⁵¹. Això malgrat que -objectivament- la millora del factor treball implicaria una millora en la qualitat del servei que, inevitablement, repercutiria en el negoci. Com a conseqüència d'aquest fet, es pot destacar que -al marge de l'autoocupació- la creació d'ocupació en el sector de serveis està generant un clar dualisme entre persones relativament qualificades i mà d'obra amb molt baixa o nul·la qualificació. Com a exemple il·lustratiu en el cas de Salou es pot significar la distribució dels treballadors d'una de les principals cadenes explotadores d'hotels de la Costa Daurada Centre l'any 1994. En concret, sobre un total de 361 treballadors contractats per la cadena -amb un total de 3.104 places- l'agost de 1994, un 38'23% tenien un contracte de fixe discontinu mentre que un 60'39% tenien contracte eventual renovable fins a final de temporada. De tot el conjunt, un 54% tenia un nivell de formació inferior al Certificat Escolar, un 18% tenia un nivell de l'actual Ensenyament general Bàsic, un 9% havia estudiat secundària, un 4% formació professional, un 8% tenia el títol de Tècnic en Empreses i Activitats Turístiques i només un 6% tenia nivell universitari. Val a dir, a més a més, que aquesta diferenciació professional va unida -en termes generals- a diferències salarials molt importants¹⁵².

D'aquí que sembli pertinent aplicar un plantejament interpretatiu institucionalista a l'explicació d'aquesta dinàmica i que sigui possible admetre la possibilitat de parlar d'un funcionament segmentat del mercat de treball en els

¹⁵¹ Veure, en aquest sentit, les especificacions sobre el mercat laboral de l'informe realitzat per l'empresa Monitor Company sobre *Reforç de l'Avantatge Competitiu del Sector Turisme a Catalunya* (1992). Elements relatius a la regulació legal i fiscal del sector i al flux paper de les organitzacions sindicals en els espais de destinació turística són rellevants a l'hora d'explicar aquesta circumstància.

¹⁵² Tot i que en el cas de cadena esmentada els salaris es fixen a través de pactes amb els directors excepte el de les 125 dones que treballen en les habitacions (amb sous de fins a 161.00 pessetes les encarregades i de poc més de 90.000 la resta) i que hi ha diferències en els conceptes retribuïts segons els hotels pel fet que els treballadors tenen drets adquirits prèviament a que l'actual cadena se'n fes càrrec, una diferència significativa s'observa per exemple a la cuina, amb sous sense complements de fins a 250.000 en la banda més alta i de només 95.000 pessetes en la banda més baixa per al mateix hotel (informació personal i confidencial de l'encarregat de recursos humans de la cadena).

espais de destinació turística¹⁵³. Si s'admet aquesta conclusió cal preveure -de fet, és l'orientació d'aquest enfocament- la seva agudització, és a dir, la consolidació del segment primari i l'ampliació del secundari en situacions de canvi i incertesa.

Per tant, és convenient interpretar correctament què significa un procés de terciarització de l'ocupació com el que s'ha donat al litoral de Tarragona segons s'ha vist en els apartats precedents, és a dir, basat fonamentalment en branques turístiques, autoocupació i petita empresa i precarietat laboral¹⁵⁴. Cal tenir en compte, en aquest sentit, que -com de fet s'esdevé en les activitats vinculades amb el turisme- les ocupacions en l'amorf sector de serveis s'adiuen molt més a situacions laborals de treball per compte propi i a temps parcial, que són els que augmenten més ràpidament en els països industrialitzats¹⁵⁵. Per tant, cal significar en tota la seva magnitud les característiques professionals i contractuals que definixen les actuals tendències d'ocupació en el sector de serveis i en els sectors d'activitat dominants en els espais de destinació turística. En especial, la presència d'ocupats en condicions d'instabilitat i precarietat i de ma d'obra femenina en determinats llocs de treball¹⁵⁶.

Així, malgrat que es pot pensar que el desenvolupament d'un entorn més competitiu i l'oportunitat que pot representar aquest desenvolupament per a impulsar la modernització i transformació de les activitats de serveis en els espais

¹⁵³ Un enfocament d'aquest tipus proposa la divisió del mercat de treball en dos segments, el primari i el secundari (Piore, 1983) amb unitats administratives en el primari dins de la qual el preu i l'assignació de treball es regiren per un conjunt de regles i procediments institucionalitzats mentre que en el segment secundari seguirien dominant les tradicionals lleis d'oferta i de demanda (Benítez & Robles, 1992).

¹⁵⁴ Cal advertir d'entrada que no hi ha una raó generalitzable i única que expliqui el procés de terciarització de les societats avançades -detectat en els entorns econòmics més diverses-. De fet, a més, l'evolució cap a una societat de serveis dista molt de ser uniforme. En termes generals, el fenomen té relació amb la important participació del sector públic en la generació d'ocupació en aquestes branques d'activitat, però, especialment, amb les actuals tendències d'organització del treball.

¹⁵⁵ Tal com reporten Cuadrado i del Ríó (1993), és conegut que en les fases recessives les activitats de serveis serveixen de refugi per a desocupats d'altres sectors i que, per altra banda, moltes petites empreses s'ajusten a la recessió disminuint les hores reals d'activitat però no l'ocupació sense que això repercuteixi en els preus.

¹⁵⁶ Pel que fa a l'expansió dels serveis s'ha de recordar el fet ja conegut que, estadísticament, un treballador en una activitat pròpia de serveis que estigui en nòmina d'una empresa industrial consta com a ocupat en el sector productiu de l'empresa. En canvi, si quan l'empresa contracta aquest mateix servei a una altra empresa especialitzada, el treballador consta estadísticament en el sector serveis.

de destinació turística pot tenir conseqüències importants des del punt de vista del mercat laboral, s'ha de tenir en compte, tanmateix, que -tot i que puguin millorar els elements relatius a la qualificació professional i a la implicació amb l'empresa- és de suposar que els criteris de flexibilitat i de segmentació que el caracteritzen en l'actualitat persistiran i -en darrer terme- s'accentuaran.

Un cas il·lustratiu en aquest sentit és el propi parc Port Aventura -una aposta recreativa singular en termes productius i tecnològics-, que ha iniciat la seva primera temporada amb 170 llocs de treball permanents de caràcter tècnic i de gestió i uns 2.000 llocs de treball estacional¹⁵⁷. L'oferta pública de treball llençada a finals de 1994 oferia llocs de cuiners, cambrers, caixers, magatzemers, personal de neteja, personal de pàrking, porters, operadors d'atraccions, dependents, tècnics de so i de llum, personal de taller de vestuari, manteniment, administratius, etc. amb l'única condició d'estar disposat a oferir al públic *excel·lent qualitat de servei, màxima atenció, seguretat, neteja i diversió i produir entusiasme i satisfacció* i tenir una *actitud positiva, amable i amb bona disposició*¹⁵⁸. De fet, però, el parc adreçava la seva demanda a un segment de treballador específic, fonamentalment estudiants residents a l'entorn urbà de Tarragona als quals garanteix un mínim de 1.100 hores de treball en set mesos, encara que sense un horari general pre-establert amb una remuneració de 560 pessetes brutes per hora treballada que representen menys de 90.000 pessetes mensuals incloses les vacances i pagaments extraordinaris i sense descomptar les cotitzacions a la Seguretat Social i retencions per l'I.R.P.F. si es tenen ingressos addicionals. Es tracta, en definitiva d'un contracte eventual, a temps parcial i pagament per hores¹⁵⁹.

¹⁵⁷ L'abril de 1995 s'havien formalitzat 1.550 contractes d'aquestes característiques.

¹⁵⁸ Es tracta de condicions que poden ser identificats com factors crítics en la prestació de serveis turístics i, en particular també, dels hotelers. Així ho ha consignat Fridolín per a l'hoteleria (1993) quan afirma que hi ha una sèrie de béns poc tangibles que poden considera-se factors clau d'èxit. Són: l'actitud i qualificació del personal en contacte, el control formal de qualitat, la coordinació de les tasques i de les activitats, la participació activa del consumidor, i els sistemes de previsió de les instal·lacions i de la demanda.

¹⁵⁹ Aquest sistema de contractació ha generat crítiques per part dels sindicats que, segons indica la premsa, els han qualificat de *contractes escombraria* i descontentament entre els joves contractats -majoritàriament d'edats inferiors als 25 anys ateses les expectatives laborals que havia generat a la zona la instal·lació del parc -aiades en bona part els representants de les diferents administracions locals i autonòmiques que el recolzaven-.

Cal tenir en compte, per tant, que l'estructura dels mercats de treball dels espais de destinació no és altra cosa que una conseqüència de la necessitat de les empreses d'adaptar-se a les condicions del mercat.

UNIVERSITAT ROVIRA I VIRGILI

DIFERENCIACIÓ I REESTRUCTURACIÓ DE L'ESPÀI TURÍSTIC. PROCESSOS I TENDÈNCIES AL LITORAL DE TARRAGONA

Salvador Antón Clavé

ISBN:978-84-691-1887-0/DL: T-347-2008

PART IV

CREACIÓ I
REESTRUCTURACIÓ
DE LA CIUTAT TURÍSTICA
ESTUDI DE SALOU

Salou forma la polaritat turística de més relleu del litoral de Tarragona. Tot i que participa de la dinàmica d'expansió immobiliària característic de l'espai de destinació turística de la Costa Daurada, presenta trets singulars -formals i funcionals- que la diferencien. Per aquest motiu, en aquest apartat es proposa d'estudiar algunes qüestions rellevants del procés de formació i de reestructuració d'una ciutat turística a través de l'estudi del cas de Salou. Amb aquest estudi s'il·lustren consideracions relatives a les modalitats de creació d'espai turístic -l'espai de destinació turística de Salou inclou assentaments generats per addició i transformació i assentaments de nova creació-, a la pugna entre interessos turístics i immobiliaris, al paper actiu i interessat de l'administració i, en definitiva, al paper del turisme en el procés d'articulació d'una nova realitat territorial que, fins i tot a aquesta escala tan petita com aquesta, comporta processos de disgregació territorial i conflictes entre àrees a causa de les servituds que genera la localització d'equipaments turístics a primera línia de mar.

Cal fer notar, prèviament a qualsevol altra consideració, que fins 1989, Salou va formar part de l'antic municipi de Vila-seca i Salou -tradicionalment Vila-seca de Solcina-. Atès que difícilment es pot entendre l'evolució de Salou sense tenir en compte el paper que, per activa o per passiva, han jugat les antigues institucions comunes, l'anàlisi que es realitza pren com a marc de referència l'antic territori municipal. De fet, aquest àmbit territorial, el de Vila-seca i Salou té més sentit encara -en tant que escala local d'anàlisi- si es té en compte que el mateix any 1989 es decideix de localitzar un Centre Recreatiu i Turístic¹ -actualment iniciat amb el parc Port Aventura- al bell mig de l'àrea no urbanitzada entre els dos nuclis principals de l'antic municipi. Aquest fet, que ha començat a trasbalsar profundament l'estructura territorial i productiva de l'àrea² fa indispensable -també a partir d'aquesta data- de fer referència a l'actualment municipi veí.

¹ Decret 152/1989 del Departament de Comerç, Consum i Turisme de la Generalitat de Catalunya, de 23 de juny, pel qual s'aprova la instal·lació d'un centre recreatiu turístic a Vila-seca i Salou.

² Veure, per a aquesta qüestió, el segon apartat del capítol setè i del capítol vuitè.

El procés de segregació, que s'inicia l'any 1979 amb les primeres reunions que porten a la constitució de l'*Associació de Ciutadans Pro-segregació de Salou* i a la sol·licitud a l'Ajuntament de Vila-seca i Salou de segregar el nucli de Salou per a constituir un municipi independent³, finalitza, després d'un complex itinerari judicial i administratiu⁴, amb el Decret 326/1989, de 19 de desembre, del Consell Executiu de la Generalitat, que va donar compliment a una sentència del Tribunal Suprem i va segregar el nucli de Salou del municipi de Vila-seca i Salou. Aquest fet va paralitzar, momentàniament, la construcció del Centre Recreatiu Turístic.

Paradoxalment, a conseqüència de l'impacte territorial del nou equipament, i malgrat la segregació, alguns aspectes de la dinàmica municipal s'han hagut de concertar entre els dos nous municipis. Inicialment, segons una Resolució de 21 de febrer de 1990, va ser necessària l'aprovació d'unes noves Normes Subsidiàries per a ambdós municipis per tal d'incorporar en el planejament el sector de sòl urbanitzable corresponent al Centre Recreatiu Turístic que s'havia de desenvolupar mitjançant Plans Parcial i que es localitzava en un indret que, segons el Pla General anterior, de 1975, estava

³ Cal tenir en compte, tanmateix, que ja a finals del segle XIX, quan Salou va començar a ser freqüentat per literats i lliurepensadors de tendència modernista que fruien més o menys dilatadament de les seves belleses naturals, la burgesia de Reus ja va aconseguir fer arribar al Congrés de Diputats una proposta favorable a la segregació de Salou de Vila-seca. Va ser la proposta Juny de 1895, que no va recibir.

⁴ El Ple de l'Ajuntament de Vila-seca i Salou va desestimar la proposta de 1981 i, posteriorment, va trametre l'expedient a la Generalitat de Catalunya. L'any 1983, el Consell Executiu de la Generalitat, seguint un dictamen del Consell d'Estat, va acordar la incorporació a l'expedient d'un Projecte de Divisió de Béns, Drets i Obligacions, per considerar que el que figurava en l'expedient no era vàlid. El projecte va ser rebutjat pel Ple de l'Ajuntament de Vila-seca i Salou l'any 1984, al·legant, entre altres motius, que alterava l'extensió de la porció de territori sol·licitada inicialment pels demandants de la segregació. L'any 1985 el Consell d'Estat va emetre un segon dictamen on va observar deficiències fonamentals en la tramitació de l'expedient de segregació i on va remarcar la conveniència de resoldre l'expedient en el marc d'uns criteris estables, assolibles només a través del desplegament de la Llei 7/1985, de 2 d'abril, Reguladora de Bases del Règim Local. Així les coses, l'any 1986 la Generalitat de Catalunya va denegar la segregació del nucli de Salou atès que no estava aprovada encara la llei reguladora de l'organització territorial de Catalunya i el criteri de la Generalitat era el de no alterar el mapa municipal. Aquesta decisió va ser recorreguda per l'associació partidària de la segregació. L'any 1987, però, la Sala 1^a Contenciosa-Administrativa de l'Audiència territorial de Barcelona va fallar favorablement a la Generalitat de Catalunya. L'any 1989, finalment, la Sala 3^a del Tribunal Suprem, en data 30 d'octubre, va dictar sentència en el recurs d'apel·lació número 267/1988 interposat per l'*Associació de Ciutadans Pro-segregació de Salou* i va declarar la nul·litat de la sentència dictada l'any 1987 per l'Audiència Territorial de Barcelona. Per tant, va declarar nul el decret del Consell Executiu de la Generalitat i va aprovar la constitució del nou municipi de Salou.

classificat com a Sòl No Urbanitzable⁵. Més enllà el Decret 28/1992, de 3 de febrer, aprova la integració de la Generalitat de Catalunya en el consorci que es constitueix entre aquesta administració i els municipis de Vila-seca i de Salou amb l'objectiu d'ordenar i de reequilibrar la incidència del Centre en ambdós municipis.

⁵ Aquest document de planejament no és altra cosa que la fusió, en un sol document, dels criteris de zonificació de l'antic Pla General de 1975 més els requeriments urbanístics exigits per al desenvolupament de l'àmbit destinat a usos hotelers, residencials i comercials del Centre Recreatiu i Turístic. La resta d'usos d'aquest Centre - de parc temàtic, zones esportives, serveis i espais lliures - queden classificats com a Sol No Urbanitzable en virtut de l'article 86 de la Llei del Sòl vigent (un total de 192 Ha de parc temàtic i serveis complementaris més 307 Ha de zones esportives, serveis i espais lliures sobre les 833 Ha que ocupa el Centre Recreatiu Turístic).

Capítol 7

La creació de la ciutat turística

Si fins l'any seixanta, l'antic municipi de Vila-seca i Salou estava format per un nucli interior -Vila-seca de Solcina, a tres quilòmetres de la costa- i un minúscul assentament litoral -Salou-, Tal com es pot resseguir en la cartografia evolutiva preparada a aquest efecte, als anys noranta la situació es bastant més complexa¹. Així, el nucli urbà de Vila-seca², amb una tradicional estructura compacta resultat del creixement lent i continuat a partir del recinte medieval amurallat, s'ha transformat en un teixit urbà caracteritzat per l'existència de formes d'urbanització residencial al voltant del nucli central³. Per la seva banda, el petit nucli costaner inicial, Salou, està complementat, en l'actualitat, per unes altres dues unitats de poblament, el Cap de Salou -actualment inclòs al municipi de Salou- i La Pineda -actualment inclòs al municipi de Vila-seca- que responen a lògiques d'implantació diferent resultat del model de promoció de cada nucli i de la morfologia del territori⁴. En qualsevol cas, el model territorial de l'antiga

¹ L'any 1960 Salou comptava amb 670 habitants censats mentre que el nucli interior de Vila-seca en tenia 3.031. A La Pineda de Vila-seca hi vivien 108 persones mentre que unes altres 181 vivien en un nucli d'autoconstrucció proper a Reus anomenat La Plana.

² Tot i que no es tracta d'un nucli turístic, la seva configuració i expansió recent ha estat influenciada per la reversió de capitals acumulats a la costa.

³ Aquesta expansió està vinculada a l'assentament precipitat d'importants contingents de població immigrada a partir dels anys seixanta atrets, fonamentalment per l'atractiu laboral petroquímic. Prop del municipi de Reus s'hi localitza la Plana, un assentament que té el seu origen en una parcel·lació illegal de casetes de planta baixa entre mitgeres amb un pati al darrera, que està vinculada també a processos d'assentament humà espontanis durant la dècada dels seixanta.

⁴ Salou compta amb propostes de planejament gairebé des del seu origen. A la dècada dels anys vint, la companyia Urbanitzacions de Salou, S.A. (USSA) va promoure un *Projecte d'Eixample del Barri de Salou* que va fracassar per raons financeres. Aquest pla, però, va definir el model de desenvolupament urbà ortogonal de la part plana del nucli de Salou. Més endavant, l'any 1949, l'Ajuntament va encomanar un *Projecte d'Eixample, Reforma i Sanejament del Barri Marítim de Salou*, que va ser aprovat l'any 1952 per la Subcomissió Provincial de Sanitat Local. El primer Pla General d'Ordenació Urbana va ser aprovat l'any 1963. Va delimitar la zona urbana però no va aportar un model de xarxa

unitat administrativa de Vila-seca i Salou es caracteritzava per una sensible segmentació del territori en funció de cadascun dels nuclis que l'integraven i de les orientacions productives que mantenien cadascun d'ells.

1. La formació de l'espai simbòlic

Si bé l'any 1920 Salou comptava amb 20 cases al nucli urbà i 20 masos escampats⁵, actualment, la seva estructura línia entorn el passeig Jaume I és de més de 2'5 quilòmetres d'amplada irregular (100 metres a ponent, 500 a la part central i 300 a llevant). La seva morfologia està plenament estructurada per una xarxa viària amb només tres carrers paral·lels a la línia de costa: el Passeig, el carrer Major i el carrer del Nord. A Ponent, la via del ferrocarril -actualment amb un projecte de desviament aprovat- limita el desenvolupament urbà en un sector d'uns 600 m de llargada. Cap a Llevant, la pròpia via esdevé una tanca física que només pot salvar-se a través de passos a nivell.

urbana coherent per a ordenar el desenvolupament. El Pla General de 1975 -que mantenia les línies generals del pla anterior- va caracteritzar els règims del sòl i va definir una xarxa viària bàsica. Va ser redactat, en els seus inicis, d'acord amb l'Esquema Director del Pla Comarcal de Tarragona-Reus-Valls. Preveia un potencial d'habitants, segons el document de la memòria, de 172.833 persones. Tot i això, segons les disposicions de la seva normativa, aquesta xifra podria haver arribat a més de 365.436 persones. Després de l'aprovació d'unes Normes Subsidiàries de Planejament l'any 1990 per tal d'incloure les previsions urbanes contemplades en el projecte de Centre Recreatiu i Turístic, actualment a Salou és vigent la revisió del Pla General aprovada definitivament el 1992. Al municipi de Vila-seca és vigent la revisió aprovada definitivament el 1993.

⁵ Ja l'any 1971, Mario Gaviria considera Salou -som les localitats de Platja d'Aro, Benidorm, Torremolinos i, en menor escala, Cullera i Laredo- com una de les noves ciutats espanyoles de l'ocí (Gaviria, 1971). Efectivament, és una ciutat nova. La novel·la *Els tres allucïnats* escrita per Puig i Ferrer l'any 1928 n'és una bona prova (1965: 72). En ella qualifica Salou com un *llogarret de pescadors* amb un entorn "tot arený" amb "joncars a prop de les vinyes". Un espai de "roques voltades de pins a les parts altes, vinyes i oliveres als costers, amb algun garrofer, alguna figuera; a baix al pla, l'horta, amb un bassal que recollia l'aigua d'una mina i amb la qual regaven els fruiterers i les verdures". Ja al Cap de Salou, més a prop de la mar "una part de costa brava, no per això tallada tan a pic que hom no hi pogués passar per un caminet de cabres, obert entre ginesteres, atzavares i lligaboscós." Es pot comparar, en aquest sentit, la Fotografia 7.1, representativa del Salou de començaments de segle, amb la Fotografia 7.2, que il·lustra la complexitat de la trama urbana actual del sector central del nucli de població.

Fotografia 7.1. Usos recreatius i entorn natural de la platja de Salou durant el primer terç del segle XX

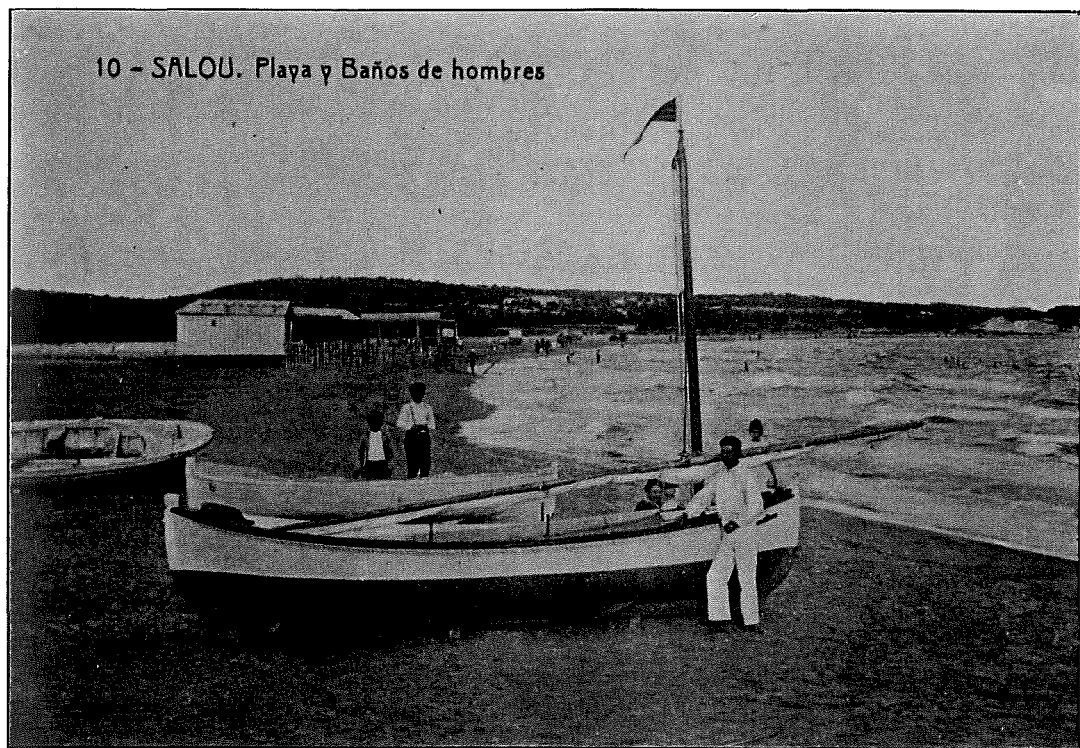


Foto: Reproducció d'una Tarja Postal de la Unió Postal Universal de L. Roisin, Barcelona

Les tipologies constructives predominants són el xalet a les zones més antigues i els edificis en bloc o pantalla en ordenació oberta a les més noves i a les zones on s'han donat processos de substitució d'estructures antigues per noves edificacions amb aprofitaments més elevats. Tal com s'observa en la Fotografia 7.2, en aquest sector, topogràficament pla, l'estructura urbana de Salou és consistent. Funcionalment, a més, es pot parlar, de ciutat turística en el sentit estricte de la paraula⁶. La morfologia urbana canvia en direcció al Cap de Salou. Aquest fet és especialment significatiu en les seves primeres estribacions, on el paisatge natural gairebé desapareix sota l'impacte de les edificacions realitzades a l'ampara del Pla Parcial de sis hectàrees aprovat a l'entorn de la

⁶ Tot i que quatre petites operacions completen la seva estructura urbana en determinats sectors perifèrics, l'expansió de Salou no s'ha vist condicionada per fórmules inconnexes de planejament parcial. Les actuacions d'aquest tipus han estat Propamar, de 5'3 ha aprovada l'any 1965, Vilalta, de 1'1 ha aprovada l'any 1972 i Covamar, en dues fases, de 17'13 ha i 4'55 ha, aprovades respectivament l'any 1959 i l'any 1973.