

**ADVERTIMENT.** La consulta d'aquesta tesi queda condicionada a l'acceptació de les següents condicions d'ús: La difusió d'aquesta tesi per mitjà del servei TDX ([www.tesisenxarxa.net](http://www.tesisenxarxa.net)) ha estat autoritzada pels titulars dels drets de propietat intel·lectual únicament per a usos privats emmarcats en activitats d'investigació i docència. No s'autoritza la seva reproducció amb finalitats de lucre ni la seva difusió i posada a disposició des d'un lloc aliè al servei TDX. No s'autoritza la presentació del seu contingut en una finestra o marc aliè a TDX (framing). Aquesta reserva de drets afecta tant al resum de presentació de la tesi com als seus continguts. En la utilització o cita de parts de la tesi és obligat indicar el nom de la persona autora.

**ADVERTENCIA.** La consulta de esta tesis queda condicionada a la aceptación de las siguientes condiciones de uso: La difusión de esta tesis por medio del servicio TDR ([www.tesisenred.net](http://www.tesisenred.net)) ha sido autorizada por los titulares de los derechos de propiedad intelectual únicamente para usos privados enmarcados en actividades de investigación y docencia. No se autoriza su reproducción con finalidades de lucro ni su difusión y puesta a disposición desde un sitio ajeno al servicio TDR. No se autoriza la presentación de su contenido en una ventana o marco ajeno a TDR (framing). Esta reserva de derechos afecta tanto al resumen de presentación de la tesis como a sus contenidos. En la utilización o cita de partes de la tesis es obligado indicar el nombre de la persona autora.

**WARNING.** On having consulted this thesis you're accepting the following use conditions: Spreading this thesis by the TDX ([www.tesisenxarxa.net](http://www.tesisenxarxa.net)) service has been authorized by the titular of the intellectual property rights only for private uses placed in investigation and teaching activities. Reproduction with lucrative aims is not authorized neither its spreading and availability from a site foreign to the TDX service. Introducing its content in a window or frame foreign to the TDX service is not authorized (framing). This rights affect to the presentation summary of the thesis as well as to its contents. In the using or citation of parts of the thesis it's obliged to indicate the name of the author

NO ES PERMET  
FOTOCOPIAR PER  
RAONS DE  
CONSERVACIÓ FÍSICA

**ELS CAPITELLS EN L'OBRA  
DE LLUIS DOMENECH I MONTANER**

(ANÀLISI DE L'EVOLUCIÓ DEL SEU ESTIL ARQUITECTÒNIC  
CONCRETAT EN EL SISTEMA COLUMNARI)

**VOLUM I. TESI**

**TESI DOCTORAL  
GERARDO GARCIA-VENTOSA**

UNIVERSITAT POLITÈCNICA DE CATALUNYA  
Biblioteca



1400175733

1400175733

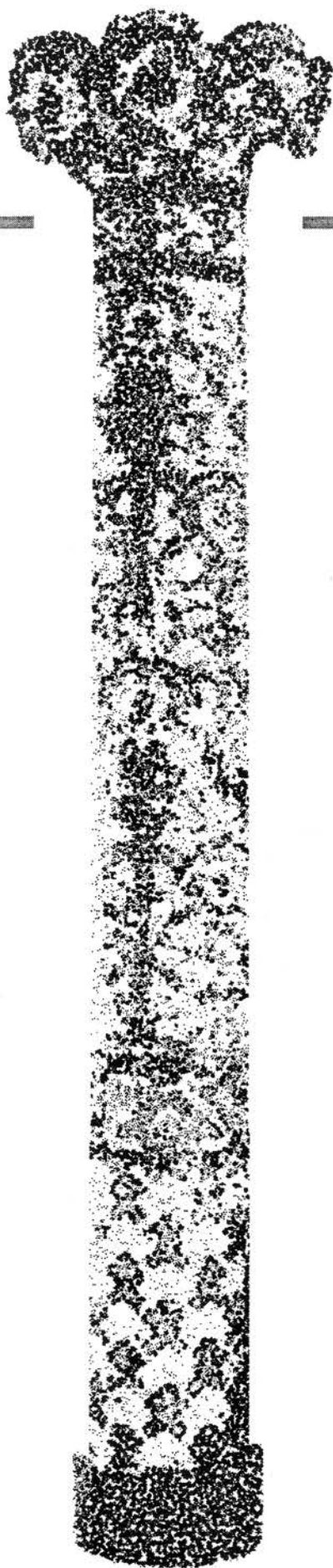
A Betty, Cristina, Ana i Patricia.

Urús, La Cerdanya.  
Agost 1993.



R.31466

<b>I PRESENTACIO</b>	<b>2</b>
<b>II LLISTAT DE LES OBRES ANALITZADES</b>	<b>5</b>
<b>III ANÀLISI DE L'EVOLUCIÓ DELS CAPITELLS EN LES SEGÜENTS OBRES:</b>	
Editorial Montaner i Simon.	6
Ateneu o Foment Catalanista Canet de Mar.	10
Cafè-Restaurant de l'Exposició de 1888.	13
Reforma Saló de Cent de l'Ajuntament.	19
Palau Montaner.	22
Casa Roura de Canet de Mar.	28
Diferents obres a Comillas (Santander):	31
Reforma del Cementiri.	
Reforma i decoració del Seminari Pontífici.	
Monument a Antoni Lopez, Marquès de Comillas.	
Creu per al Panteó de la Família Piélago.	
"Fuente de los tres caños".	
Casa Thomas.	41
Institut Frenopàtic Pere Mata de Reus.	49
Casa Rull de Reus.	56
Casa Navàs de Reus.	61
Casa Lamadrid.	72
Hospital de la Santa Creu i Sant Pau.	75
Reforma i decoració de la "Fonda España".	98
Gran Hotel de Palma de Mallorca.	104
Casa Lleó i Morera.	110
Palau de la Música Catalana.	119
Remodelació del Castell de Santa Florentina de Canet de Mar.	134
Casa Fuster.	138
Biblioteca de casa Font de Rubinat de Reus.	147
Casa Gasull de Reus.	150
Reforma de la Casa Solà de Olot.	153
Altres obres:	157
Casa Domenech, Canet de Mar	
Capella-Panteó Família Font, Canet de Mar	
<b>IV CONCLUSIONS</b>	<b>162</b>
<b>V QUADRE CLASIFICASIÓ CAPITELLS</b>	<b>167</b>
<b>VI AGRAIMENTS</b>	<b>168</b>



## PRESENTACIÓ DE LA TESI

**TÍTOL:ELS CAPITELLS EN L'OBRA DE LLUÍS DOMÈNECH I MONTANER.**

**SUBTÍTOL:ANÀLISI DE L'EVOLUCIÓ DEL SEU ESTIL ARQUITECTÒNIC CONCRETAT EN EL SISTEMA COLUMNARI.**

### ESTAT DE LA QÜESTIÓ

La figura de Domènech i Montaner, tan important dins del període del Modernisme, ens sembla insuficientment investigada. Creiem que un estudi aprofundit sobre un dels elements alhora decoratiu i funcional com és la columna, posaria de relleu la seva personalitat; una personalitat que conjuga la creativitat estilística amb la preocupació del moment per les grans possibilitats renovadores que ofereix la indústria moderna. D'aquesta manera, reflecteix un moment interessant no només a Catalunya, sinó també a la resta d'Europa, la referència de la qual no perd mai. Per altra banda, tant per la seva gran cultura històrica de l'art com pel propi moviment del Modernisme, ens situa l'eclecticisme del seu estil<sup>1</sup> dins l'evolució de la gran Història.

Fins ara, les investigacions realitzades es centren més en la globalitat de la seva figura, molt rica i polifacètica, i en la relació cronològica de les seves obres arquitectòniques, concebudes sempre com a totalitats.

Dins l'amplia biografia existent fins la data, (més de 300 referències), destaquem, en aquest sentit, els escrits d'en Oriol Bohigas ("Vida y obra de un arquitecto modernista", 1963, Cuadernos de Arquitectura, nº 52-53), (Lluís Domènech i Montaner, arquitecte modernista", 1973, Nadala Carulla), ("Once arquitectos", 1976, Barcelona, La Gaya Ciencia); i el de Lluís Domènech Girbau i Lourdes Figueras Burrull ("Lluís Domènech i Montaner i el director d'orquestra", 1989, Fundació Caixa de Barcelona).

Tant Oriol Bohigas, com L. Domènech i Girbau, són els que han tractat amb més profunditat l'arquitectura de Lluís Domènech i Montaner, però sempre tractant les obres més rellevants, en els seus aspectes més generals, per situar-la respecte a l'arquitectura en general i la del modernisme en particular.

## L'ELECCIÓ DEL TEMA

El contingut de la nostra tesi sorgeix a partir d'uns textos sobre l'estil de Domènech i Montaner, escrits per Oriol Bohigas, que conviden a l'estudi de la seva evolució a través de la tipologia dels seus capitells<sup>2</sup>. Les seves dades són escasses, però indiquen uns suggeriments que permeten arribar a establir un "ordre domenequià", parlant amb la terminologia de les columnes. Així, amb conceptes com "formes corínties", "interpretacions gòtiques", "esperit racionalista", "puresa decorativa", "ornament floral", "motlluració tradicional" o "recursos geomètrics", trobem pistes per a elaborar un mètode d'investigació lineal que estudiï la trajectòria estilística en l'arquitectura de Domènech i Montaner.

També els escrits de J.F. Ràfols recolzen aquesta postura de destacar els capitells com un element molt significatiu i subratllen el seu esperit naturalista i poètic, que engloba inspiracions d'estils històrics anteriors, tan ben estudiats per Domènech, juntament amb una visió política catalanista i hispànica alhora<sup>3</sup>.

Encara que la seva petjada resideix principalment en els capitells, ens hem proposat d'estudiar tota la unitat sustentant (base-fust-capitell), perquè trobem que és un dels elements que serveix per definir l'arquitectura realitzada al llarg de tota la Història fins al Moviment Modern.

Aquest element evoluciona molt ràpidament al llarg de l'obra de Domènech i Montaner, com presagiant la seva desaparició, trobant-se variacions subtils i manifestes no tan sols en els capitells, sinó també a les bases de les columnes. Es per això que, a més del títol de la tesi, hem afegit un subtítol aclaridor.

De fet, tant el capitell com la base, troben la seva raó d'ésser com a part d'un conjunt, que és la columna, doncs són aquests dos elements els que resolen la relació entre la columna i els sostres; d'una banda a nivell formal, perquè resolen la trobada entre un element lineal amb dos elements plans i perpendiculars a ell mateix que acoten i defineixen l'àmbit d'actuació de la columna; d'altra banda, a nivell estructural teòric perquè assumeixen la missió de transmetre les tensions i evitar el punxonament entre el pilar i els sostres, així com per reduir les tensions en escurçar la llum mitjançant els capitells. I és per tot això que la unitat de la columna com a estructura formal unitària és la que interessa.

L'estudi d'aquesta peça sustentant ens permet varies comparacions alhora, tant pel seu aspecte formal com per la seva funció estructural, tant per relació cronològica com per relació geogràfica, tant per influències del moment com del passat, el que fa possible analitzar, de fet, l'aportació de Domènech i Montaner a la Història de l'Arquitectura. Perquè creiem que el capitell, element que forma part de la columna, és un fil conductor del seu estil, una peça que per sobre de la seva decoració i tècnica, ens està parlant de moltes més coses. I és la traducció d'aquest discurs petri el que tractarem d'esbrinar en aquesta tesi.

Es dins d'aquests límits precisos que ens hem marcat, on treballarem la nostra tesi, tenint en compte tota la informació parcial que posseïm fins el moment.

## METODOLOGIA

El nostre mètode, que ens sembla el més adient per assolir aquest objectiu, serà principalment l'anàlisi de cadascuna de les columnes, estudiant en primer lloc el paper que juga dins de l'espai i de l'edifici i posteriorment realitzant la comparació amb capitells d'altres obres seves, i d'altres estils artístics definits al llarg de la Història.

L'àmbit de l'actuació és el de vint-i-quatre obres, escollides entre tota la producció arquitectònica existent en l'actualitat, deixant fora de l'estudi tots els projectes no realitzats, o les obres desaparegudes, així com les obres realitzades que no tinguessin columnes.

Primerament hom ha realitzat una recerca molt exhaustiva de tota la documentació existent sobre les obres de Domènech i Montaner, tant gràfica com escrita, així com de l'estil general. Amb aquesta documentació hom ha realitzat un extracte de les parts que tractaven sobre les obres en els seus aspectes arquitectònics, d'ornamentació i del sistema columnari. Aquest extracte així com el de l'estil general està transcrit per ordre cronològic, en el "Volum II Annexes" de la tesi.

Posteriorment hom ha realitzat una visita "in situ" de totes les obres seleccionades, realitzant un fons fotogràfic dels aspectes generals dels edificis, així com dels detalls de tot el sistema columnari, retratant, fins i tot, les petites variacions detectades en els elements del sistema columnari.

La documentació gràfica i escrita trobada, més la documentació fotogràfica realitzada i les visites a les obres, ens ha permès realitzar una comparació entre les obres, així com veure l'evolució cronològica de les mateixes.

Primerament es va estudiar una obra a fons, per tal de determinar la metodologia del treball a seguir pel desenvolupament de la tesi. Aquest primer estudi d'una obra, (concretament es va escollir la Casa Fuster) ens va fer veure que era molt important entendre la composició de l'edifici, doncs Domènech i Montaner utilitzava el sistema columnari per jerarquitzar els espais, dins d'una mateixa obra.

Així doncs, un cop recollida tota la informació, hom ha estudiat, a cada obra, la composició de les façanes i l'organització de l'edifici, per tal d'entendre com havia estat dissenyat, procés que comporta unes conclusions respecte l'edifici.

Un cop estudiat l'edifici, hem analitzat el sistema columnari, tot determinant les tipologies que n'hi ha, així com la seva possible inclusió dins de la classificació dels ordres històrics clàssics.

Quan no ha estat possible incloure dins d'algun ordre històric clàssic el sistema columnari, per no adaptar-se

a les lleis de composició, hom ha buscat els elements de relació amb ells, i en cas de que es trobessin, hem entès que el disseny d'aquest element, realitzat per Domènech i Montaner, ha estat inspirat per algun dels ordres històrics clàssics.

En el cas que l'element del sistema columnari no hagi pogut ser inclòs dins d'algun ordre clàssic, o com evolució d'algun d'ells, per no tenir cap element que el relacionés amb ells, hom ha optat per incloure'l dins l'estil propi de Domènech i Montaner.

L'anàlisi i catalogació del sistema columnari de cada obra comporta unes conclusions parcials, que permeten entendre la raó de la seva classificació, així com la situació dels capitells de cada obra dins del context general de l'arquitectura de Domènech i Montaner. Per tal de fer més aclaridor l'estudi, hom inclou el reportatge fotogràfic de cada obra, que té al voltant del 10% de les fotografies realitzades.

A les conclusions finals analitzem la globalitat del treball, entenent quina ha estat l'evolució del sistema columnari dins l'obra de Domènech i Montaner, determinant les etapes, així com els estils.

## ORGANITZACIÓ DE LA TESI

La tesi s'organitza en dos volums; el contingut del primer volum és la tesi pròpiament dita, mentre que el segon conté tota la documentació que s'ha fet servir per a la realització de la tesi.

El primer volum consta de l'anàlisi de cada una de les vint-i-quatre obres, en les vessants de l'edifici i de les columnes, amb unes conclusions parcials que serveixen per situar i relacionar l'obra en concret amb les demés. Per tal d'esser més aclaridor, hom afegeix unes dates sobre les incidències de l'edifici, així com un extens reportatge fotogràfic. Tot això ha estat organitzat per capítols, a raó d'una obra per capítol.

A part de l'anàlisi, hi ha dos documents que són la síntesi de la tesi: el primer són les conclusions generals del sistema columnari, concretant-se en els capitells, que es situen en l'últim capítol de la tesi. El segon document és un quadre resum que sintetitza de forma gràfica els vuitanta-set capitells de l'obra de Domènech i Montaner, mitjançant el dibuix de cadascun, i els classifica per obra i de forma cronològica, dins de l'evolució del sistema columnari.

El volum segon contempla tres apartats: el primer tracta del personatge, amb la biografia, escrits seus i documents personals. El segon apartat conté tota la documentació escrita relacionada amb les obres. El tercer apartat conté l'índex de la Bibliografia en què hom ha basat per desenvolupar la tesi.

## CONCLUSIONS

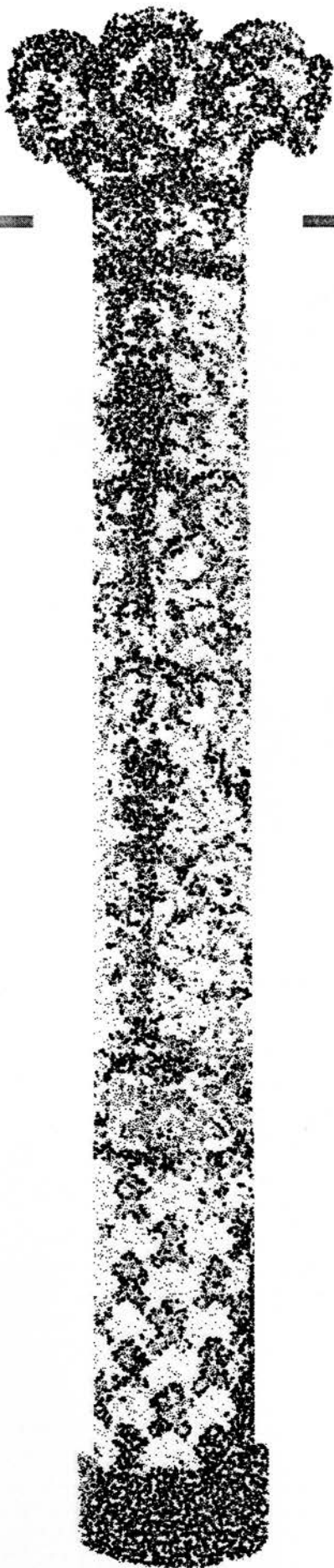
Per a resumir aquest contingut que passarem a estudiar més profundament, podríem dir que el camí que segueix Domènech i Montaner en aquesta evolució esmentada, parteix d'un bagatge cultural molt ric, del qual comença prenent els seus recursos, per anar-se depurant i trobant les seves pròpies solucions, creant un llenguatge significatiu propi. Així, la inspiració que troba en estils anteriors, no passarà de ser una influència primària que reforçarà la seva resposta personal cara a l'arquitectura.

Esperem d'aquesta manera ajudar al coneixement de l'obra d'aquest gran arquitecte que és Domènech i Montaner i obrir noves perspectives a la investigació en el futur.

<sup>1</sup> Podem parlar d'eclecticisme en les seves obres en el sentit que ell mateix parla en el seu famós article "En busca de una arquitectura nacional" (La Renaixensa, 1878, any VIII, vol. I, pàg. 149); és a dir, aprenent de les solucions històriques emprades al llarg de la història de l'arquitectura tot allò que tenen de bo, però per adaptar-les al nostre moment i les nostres circumstàncies, no pas fent un pur mimetisme del passat, que seria el cas de l'Eclecticisme com a moviment.

<sup>2</sup> Bohigas O. ("Once arquitectos", 1976, Barcelona, La Gaya Ciencia), ("Vida y obra de un arquitecto modernista", 1963, Cuadernos de Arquitectura, Nº 52-53), ("LLuís Domènech i Montaner, arquitecte modernista", 1973, Nadala Carulla).

<sup>3</sup> J.F. Ràfols. "Lo decorativo en la obra de Domènech i Montaner" Cuadernos de Arquitectura Nº 24, febrer 1956.



## OBRES DE LLUÍS DOMÈNECH I MONTANER ESTUDIADES

### CRONOLOGIA I UBICACIO.

Les dates corresponen al projecte, donat que la construcció a vegades dura molst anys.

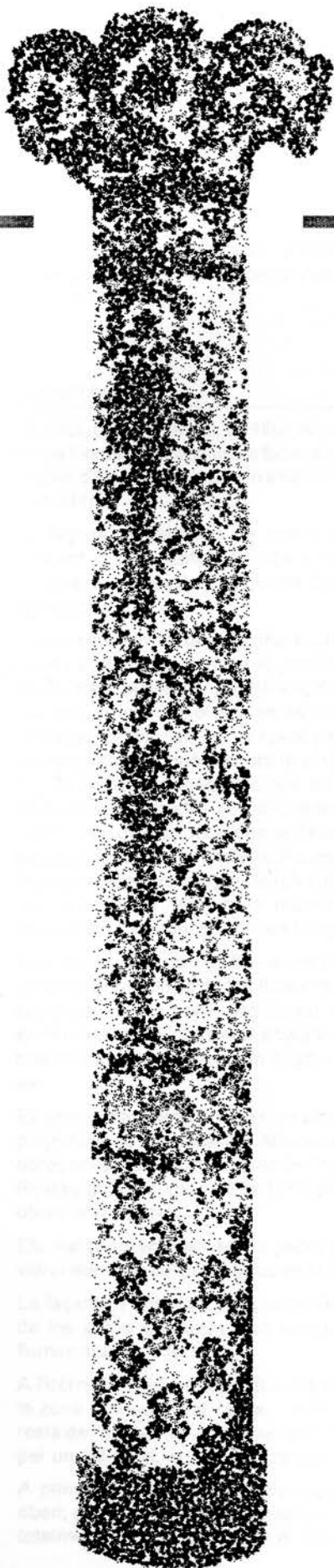
- 1879** Editorial Montaner i Simon (Aragó 255, Barcelona).
- 1887** Ateneu o Foment Catalanista (Riera Sant Domènec, Canet de Mar).
- 1888** Cafè-Restaurant (Parc de la Ciutadella, Barcelona).  
Reforma interior de l'Ajuntament (Plaça Sant Jaume, Barcelona).
- 1889** Palau Montaner (Carrer Mallorca 278, Barcelona).  
Casa Roura (Riera Sant Domènec, Canet de Mar).  
Diferents obres a Comillas (Santander):  
Reforma del Cementiri.  
Reforma i decoració del Seminari Pontifici.  
Monument a Antoni Lopez, Marquès de Comillas.  
Creu per el Panteó de la Família Piélagu.  
"Fuente de los tres caños".
- 1895** Casa Thomas (Carrer Mallorca 291-293, Barcelona).
- 1897** Institut Frenopàtic Pere Mata (Passeig Briansó s/n, Reus).
- 1900** Casa Rull (Carrer Sant Joan 27, Reus).
- 1901** Casa Navàs (Plaça Espanya 7, Reus).
- 1902** Casa Lamadrid (Carrer Girona 113, Barcelona).  
Hospital de la Santa Creu i Sant Pau (Avinguda Sant Antoni M<sup>a</sup> Claret 167-171, Barcelona).  
Reforma i decoració de la "Fonda España" (Carrer Sant Pau 9, Barcelona).  
Gran Hotel (Plaça Weyler 7, Palma de Mallorca).
- 1903** Casa Lleó i Morera (Passeig de Gràcia 35, Barcelona).
- 1905** Palau de la Música Catalana (Carrer Amadeu Vives 1, Barcelona).
- 1907** Restauració i ampliació del Castell de Santa Florentina (Canet de Mar).
- 1908** Casa Fuster (Passeig de Gràcia 132, Barcelona).
- 1910** Reforma de la Biblioteca de casa Font de Rubinat (carrer de les Galanes, Reus).
- 1911** Casa Gasull (Carrer Sant Joan 29, Reus).
- 1913** Reforma de la casa de Joaquim Solà (Passeig del Firal 38-40, Olot).

#### Altres obres:

Casa Domènech (Riera Gavarra, cantonada amb Riera Buscarons, Canet de Mar).

Capella-Panteó Família Font (Cementiri de Canet de Mar).





## EDITORIAL MONTANER I SIMON

### Ubicació:

Carrer d'Aragó, 255, entre el passeig de Gràcia i la rambla de Catalunya, de Barcelona.

### Catalogació Patrimonial:

Categoria B, cap. II. Incoat Expedient de Declaració Monumental 16-5-1977. BOE 1-7-1977.

### Dates:

8-10-1879. Compra del solar per part de Francisco Simon; es tracta de dos solars formant una sola finca amb una superfície de 28.276,43 pams, equivalent a 1078,33 mts<sup>2</sup>.

6-12-79. Francisco Simon, en representació de la raó social Montaner i Simon tramita la sol.licitud de permís de construcció per un edifici de soterranis, baixos i un pis alt, en aquest solar, amb façana al carrer Aragó.

6-12-79. Projecte. El projecte de Domènech per a l'editorial és del 6 de desembre de 1879 per bé que l'autorització per a construir-lo no li va ser concedida fins el 6 de març de 1880.

1881-1885. Construcció.

Arxiu Administratiu Municipal. Expedient 707-I/1879-80. (ESP).

1886. L'Editorial obre les seves portes, reunint tots els departaments: oficines, impremta i magatzem.

1987-1990. Projecte i obres de rehabilitació per tal d'adequar-la com a Fundació Antoni Tàpies, a càrrec dels arquitectes Roser Amadó i Cercós i Lluís Domènech i Girbau (besnét de Domènech i Montaner).

### Us:

Taller Editorial. Actualment, Fundació cultural.

### Documentació:

Plànols: (6-12-1879); Pis baix, Planta de soterranis, Alçat i secció (microfilmats), Emplaçament, Pis 1º.

Diferències entre els plànols de Domènech i Montaner de 1879, fotografia de 1963 (Cuadernos de Arquitectura nº 52-53) i actualitat (1991).

Arc porta principal-original; escultures en trio, tipus mitològiques. Tribuna superior-original (Loggia central); quatre columnes jòniques més dues pilastres acantonades, per sota del frontó clàssic i cornisa amb greques, coronat per àliga amb les ales obertes i llibre

obert davant. Torrasses amb Cervantes (esquerra) i Dante (Dreta) i Shakespeare (central petit).

Segueix pis 1º, laterals: pilastres visibles en original, realment suggerides darrera el finestral.

La resta està igual.

Plantes; mateixa distribució planta baixa i soterrani (excepte dependències a façana, més compartimentades a la planta baixa).

## L'EDIFICI

L'Edifici, d'ús industrial, es situa en un terreny dins de la trama Cerdà, amb una única façana al carrer i altra al pati interior d'illa. La trama Cerdà alterna l'ús residencial amb l'industrial.

La façana es compon de forma simètrica tripartita, realçant la part central d'accés a l'edifici mitjançant la volumetria d'aquesta part que es destaca de la resta de la façana.

El tractament inicial de la façana respon a un plantejament clàssic de sòcol, part principal i coronament, si bé el sòcol queda desdibuixat per la potència d'unes grans arcades que emmarquen les obertures del semisoterrani i planta principal. El coronament vé resolt per la col·locació d'un fris decoratiu de maó vist, sobre el que es troba un altre fris de finestres corregudes que en el projecte original estaven emmarcades per columnes de maó, i que en l'obra van quedar reduïdes a lleus referències en el despejament de la fusteria. Aquest coronament de la façana queda reforçat per un ràfec sobre el que es situa una barana de ferro amb muntants de maó vist i acabaments emmerlats (veure fotografia nº 1).

A la part central de l'edifici, el fris perd importància en variar la composició de les finestres, sobre les quals es col·loca un element esgraonat amb acabaments emmerlats, que allotja tres bustos sobre petites columnes, tres rodes dentades amb un àliga, i per sobre de tot un elm.

El coronament emmerlat és un element del llenguatge projectual de Domènech i Montaner, que aplicarà en obres posteriors, com l'Ateneo de Canet de Mar o el Cafè-Restaurant de l'Exposició de 1888, per esmentar algunes obres immediates.

Els materials emprats són la pedra grisa, el maó vist, el vidre i elements de ferro, col·locats amb gran expressivitat.

La façana té una gran transparència donat el predomini de les grans obertures que aconsegueixen una gran lluminositat a l'interior.

A l'interior, l'edifici s'organitza mitjançant tres plantes a la zona immediata al carrer, i dues plantes lliures a la resta de l'espai interior, unides per un doble espai cobert per un cel obert, que organitza aquest espai.

A primera vista, aquest doble espai cobert per un cel obert, potser està massa proper a la façana per aprofitar totalment la seva llum, però la necessitat funcional de

ubicar el magatzem de llibres en el fons, condiciona la posició del pati cobert dins de la planta de l'edifici.

L'estructura portant de l'edifici, seguint el criteri dels edificis industrials de l'època, és a base de pilars metàl·lics de fosa i jàsseres metàl·liques, que s'expressen de forma natural, conformant una malla constant que ajuda a l'organització interior de l'espai.

## CONCLUSIONS

L'ús industrial de l'edifici, encara que situat en una trama amb predomini d'ús residencial, planteja a la resolució formal de la façana una problemàtica que Domènech i Montaner resol formulant una proposta en la que accepta, en la composició de la façana, un plantejament residencial acadèmic, que queda desvirtuat o matissat pel tractament racional d'aquesta, d'acord amb les necessitats que l'ús industrial requereix.

La façana manifesta el seu academicisme en la composició tripartita que destaca el cos central i en l'estratificació dels elements ornamentals; Tanmateix queda alterada pel racionalisme del plantejament lògic de l'ús i expressivitat dels materials (maó vist, vidre i ferro).

Aquesta forma de plantejament formal acadèmic de les façanes és una de les invariants en l'obra de Domènech i Montaner, i es manifesta en el disseny de pràcticament totes les seves obres: l'Ateneu de Canet de Mar, el Palau Muntaner, la Casa Thomas, el Pavelló 5-6 de l'Institut Pere Mata de Reus, la Casa Rull de Reus, la Casa Navàs de Reus, la Casa Lamadrid, el Pavelló d'Administració de l'Hospital de Sant Pau, o el Gran Hotel de Mallorca.

## LES COLUMNES

Les columnes de l'edifici es situen en la part superior de la façana com a suport dels bustos, i en tota l'estructura de l'interior.

Les columnes de la façana són adossades de pedra grisa, de secció quadrada, fust amb línies reenfonades i capitell jònic.

Les columnes de l'interior de l'edifici són totes rodones de fosa, amb un disseny únic realitzat expressament per a l'obra, presentant una diferència parcial els capitells de la planta superior dels pilars de les cantonades que conformen el pati cobert.

La base d'aquestes columnes està conformada per tres elements; el primer element té la forma de semitorus molt pla o equino invertit i per sobre es situen dos anells, el primer més potent és un torus, i el segon més prim és un astràgal. Degut a que els anells es situen sobre la forma cilíndrica constant de la columna, no existeix l'escòcia. La forma de la base, per la seva disposició d'elements, recorda la composició de la base Atica. La base Atica forma part de l'herència del romànic català, on la major

part de les columnes ténen aquest tipus de base (veure fotografia nº 3).

El fust de la columna és recte i té un doble anell a l'altura que podria definir-se com la de la cornisa del pedestal, i dos anells més, a la part superior de la columna l'un i molt a prop del capitell l'altre, a mode d'astràgals.

El capitell consta d'una pletina quadrada a mode d'àbac, sobre la que es recolzen les jàsseres metàl·liques; per sota de les pletines hi ha vuit carteles verticals amb un perfil en forma de copa (veure fotografia nº 2) (quadre 1-B-2).

La diferència parcial dels capitells dels pilars de les cantonades que conformen el pati cobert a la planta superior, consisteix en que ténen massissat l'espai entre les dues carteles situades a l'interior del pati, quedant encara més patent la forma de copa (veure fotografia nº 4).

## CONCLUSIONS

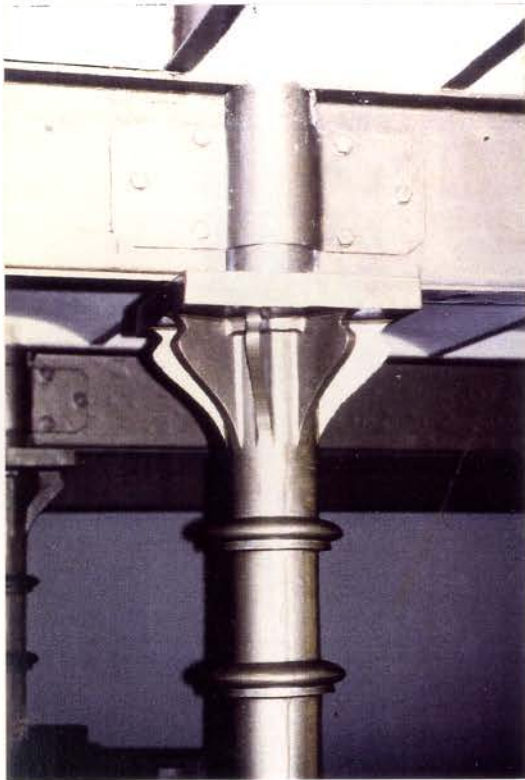
És molt interessant el perfil de les carteles amb la doble corbatura en la seva part superior, així com el nombre d'aquestes, als capitells de les columnes metàl·liques de l'interior de l'Editorial.

El perfil de les carteles, en forma de copa més aviat que de got o cistella, ens recorda un capitell visigòtic imitació d'una derivació del capitell compost, i del qual ens trobem amb un exemple molt pròxim en el romànic català del primer període, situat a la columna de la dreta de la porta d'entrada de l'església de S. Pau del Camp, l'origen del qual es troba en el capitell romà compost que es troba en el Museu de Tarragona.

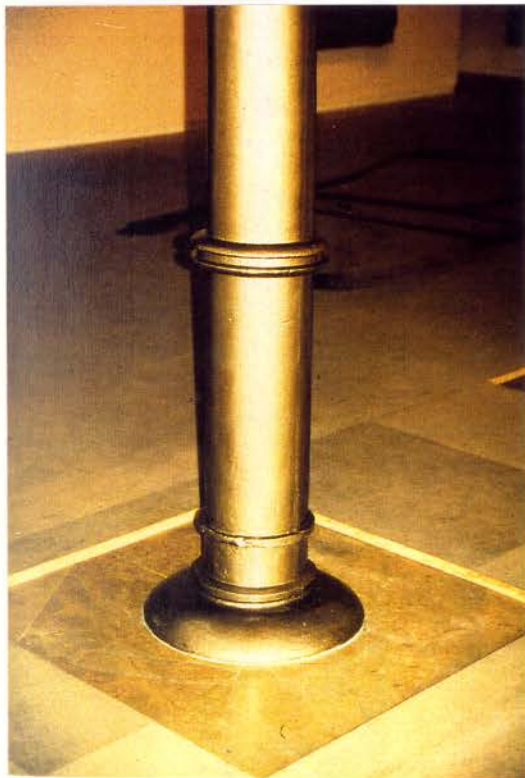
L'existència de vuit carteles pot estar motivada per la necessitat de transmetre a la columna els esforços de l'àbac, sintetitzant aquesta necessitat estructural en un disseny al·legòric de cadascuna de les quatre volutes grans i quatre volutes petites del capitell corinti.

La base de la columna de fosa, inspirat el seu disseny en una base àtica, és un element que Domènech i Montaner evolucionarà en afegir-li alguns anells i canviant el material del ferro a la pedra; d'aquesta manera apareixerà per primera vegada en la Casa Rull de Reus, i a partir de llavors, constituirà un element més del llenguatge arquitectònic propi de Domènech i Montaner.

En el disseny de les columnes de fosa realitzat per aquesta obra, Domènech i Montaner no segueix la tendència de l'època d'imitar els ordres clàssics, sinó que tot partint dels ordres clàssics i tradicionals de l'arquitectura medieval catalana, aplica conceptes de racionalització del comportament de la columna dins de l'estructura.



2



3



1

Foto 1  
Façana principal de  
Montaner i Simon, en  
composició tripartita,  
amb coronament  
emmerlat.

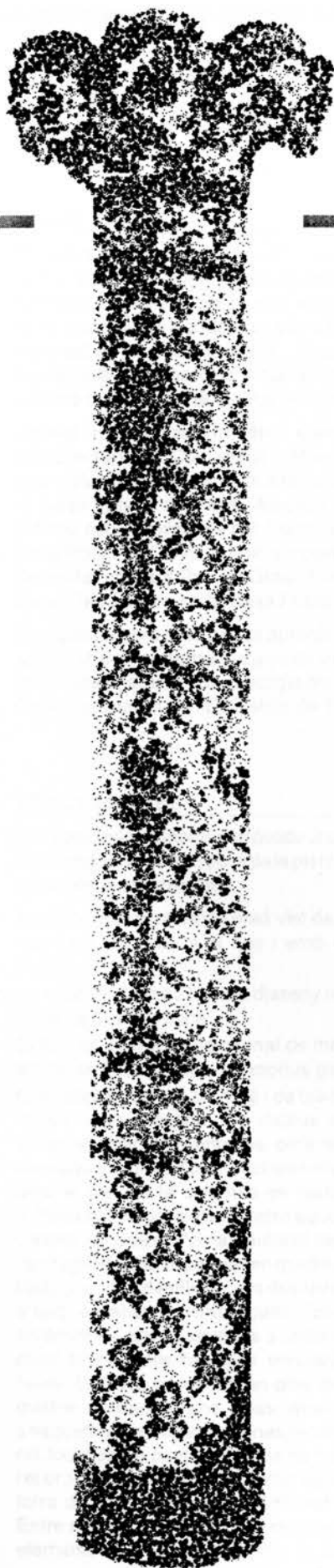
Foto 2  
Capitell d'una columna  
de l'interior del primer  
pis, consistent en vuit  
carteles que suporten  
la jàssera metàl·lica.

4



Foto 3  
Base de qualsevol  
columna de fosa de  
l'interior de l'Editorial.

Foto 4  
Capitell d'una columna  
de fosa de l'interior  
del primer pis, a la  
cantonada del cel obert,  
amb l'espai massissat  
entre les dues carteles.



## ATENEO DE CANET DE MAR

### Ubicació:

Riera de Sant Domènec, cantonada carrer Ample.  
Canet de Mar.

### Dates:

1887. Projecte i construcció. Arquitecte: Lluís Domènech i Montaner.

1991-92. Rehabilitació. Arquitecte: Pere Armadàs.

D'aquest edifici solament es conserva la façana restaurada parcialment com l'original, doncs l'interior s'ha realitzat totalment nou. La columna adossada a la cantonada de la façana de la planta baixa està correctament restaurada, tal como es pot verificar amb fotografies de l'època. (Fotografia de la façana de l'Ateneu Catalanista, Canet de Mar, pàg.78, Catàleg exposició "Lluís Domènech i Montaner i el Director d'Orquestra" 1989).

### Us:

Teatre Principal. Us rehabilitat: Biblioteca popular.

### L'EDIFICI

L'edifici de planta baixa i pis, es situa a la cruïlla de dos carrers, amb un element puntual a la cantonada a mode de torrassa que serveix de ròtula entre les dues façanes.

La façana principal és la de la Riera de Sant Domènec, la qual té una composició tripartita, que subratlla l'entrada mitjançant un element central més alt, la composició del qual recorda la de l'Editorial Montaner i Simon (veure fotografia nº 2).

Les façanes són planes i a nivell de la planta pis té una terrassa contínua que gira al voltant de la torrassa, marcant la diferència entre la planta baixa i la resta de l'edifici.

Les façanes estan ornamentades per un esgrafi a les llindes de les obertures, i per una sanefa esgrafiada que corona la façana. A sobre de la sanefa es situa una barana emmerlada, ja emprada en el coronament de la façana de l'Editorial Montaner i Simon, i que posteriorment utilitzarà en el Cafè-Restaurant de l'Exposició Universal de 1888, i en la Casa Rull de Reus.

La torrassa, per sobre de la línia superior del pla de la façana, continua amb una secció més petita, que es cobreix amb una cúpula en forma d'ou. Aquest tipus de

cúpula Domènech i Montaner la utilitzarà amb molta profusió a les seves obres posteriors.

## CONCLUSIONS

En aquesta obra, Domènech i Montaner utilitza per primera vegada un element singular a mode de torrassa sobre una columna, per tal que serveixi com a ròtula en la composició de les façanes de l'edifici, realitzant el gir d'aquestes. Al mateix temps, aquest element trenca l'excessiva rigidesa que li confereix la simetria de la partició tripartita de la façana principal.

Aquest recurs serà un dels elements invariants a l'arquitectura de Domènech i Montaner, que aplicarà amb solucions molt similars a la Casa Rull de Reus, o a la Casa Navàs de Reus. Algunes variants d'aquesta solució seran aplicades per Domènech i Montaner a la Casa Roura de Canet de Mar, als pavellons de malalts de l'Hospital de Sant Pau, al Gran Hotel de Mallorca, a la Casa Lleó Morera i a la Casa Fuster.

En aquesta obra ja es poden apreciar el valor del pla, i la sobrietat del tractament d'aquest es relaciona amb el gòtic català, alhora que presagia els valors de l'obra del Cafè-Restaurant de l'Exposició de 1888.

## LES COLUMNES

De l'edifici original només en queda una columna adossada a la cantonada de la façana de la planta baixa, que serveix de suport a la torrassa.

Aquesta columna és de maó vist de tall octogonal amb elements decoratius al fust i amb el capitell de color blanc.

La base és de maó i el seu disseny recorda l'escòcia i el torus de la base àtica.

El fust és de planta octogonal de maó i disposa de tres anells de color blanc amb motius geomètrics.

El capitell és també de maó i de tall octogonal, i segueix l'ordre clàssic corinti, els motius del qual han estat elaborats per elements de ceràmica plana, amb la conseqüent simplificació del disseny d'aquells. L'enllaç amb el fust de la columna es realitza mitjançant dos astràgals. L'espai existent entre aquests està pintat amb cercles a mode de l'ornamentació del equins o obuls; de l'astràgal inferior hi pengen en quatre costats alternats de l'octògon, dos dentillons. Els dos nivells de fulles d'acant s'esquematitzen mitjançant l'enrajolat de peces ceràmiques planes situades a portell, en què es pinta de color blanc petits triangles simulant els nervis de les fulles. El nivell on es troben dins de l'ordre clàssic les quatre volutes grans i les quatre volutes petites s'esquematitza mitjançant unes peces planes de ceràmica col·locades de cantell a mode de carteles. El seu perfil recorda el de les carteles metàl·liques dels capitells de ferro de les columnes de l'Editorial Montaner i Simon. Entre mig de les carteles de maó vist, hi apareixen uns elements decoratius en forma de poncella que figuren

floretons o roses, en les quals hi ha, pintats de blanc, uns dibuixos geomètrics en forma hexagonal. L'àbac té pintats uns cercles, i a la part superior es situa un astràgal (veure fotografia nº 1) (quadre 2-B-1).

Sobre el capitell es perllonga, en un petit tram, el fust de la columna amb una secció octogonal més gran, sobre el que es situa un "segon" capitell compost per successius quarts de cercles o semitorus, en nombre de tres, que van augmentant el seu diàmetre. A continuació es troba un torus i per sobre un àbac. Tot aquest conjunt d'elements està unit per quatre mènsules i serveix de suport a la torrassa (veure fotografia nº 3).

Hem d'esmentar que la planta de la columna i del capitell, donat que és octogonal, genera vuit carteles i vuit flors. Aquestes vuit carteles són l'esquematització de les quatre volutes grans i de les quatre volutes petites del capitell corinti.

El fet de que apareguessin vuit floretons o roses, troba un precedent en l'arquitectura romànica del primer període a Catalunya (segles IX a XI) en que la degeneració de l'ordre corinti fa que les grans volutes angulars es decorin amb una rosa. Un exemple són els capitells de la basílica visigòtica de Barcelona, que avui sostenen l'altar major de la Catedral, reduïts a la més senzilla expressió de l'ordre corinti. Allà les fulles d'acant han perdut tots els seus detalls; els dos ordres de fulles s'han reduït a un de sol; els caulícols s'han transformat en una espiral aplanada en el tambor, i les volutes angulars s'aplanen i es decoren amb una rosa.

## CONCLUSIONS

En el disseny d'aquest capitell, Domènech i Montaner utilitza les proporcions de l'ordre corinti, així com el seu esquema de composició, esquematitzant únicament els elements i introduïnt un nombre més gran de floretons o roses, però utilitzant el llenguatge creat en el capitell de les columnes de fosa de l'Editorial Montaner i Simon.



Foto 1  
Detall de la columna de  
la cantonada. Capitell  
esquematzat de  
l'ordre clàssic corintl.

1

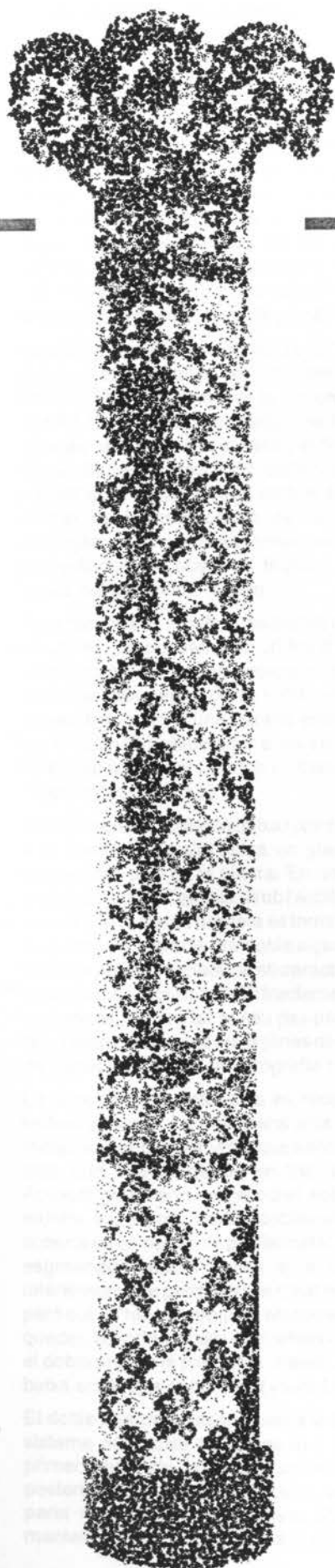


Foto 2  
Vista de la cantonada  
amb façana principal  
de l'Eteneo Catalanista.  
Es veu la terrassa  
circular sobre columna  
i els esgrafats a la  
planta pis.

3



Foto 3  
Columna de maó de  
secció octogonal que  
suporta el balcó de la  
planta pis, fent de  
ròtula de les dues  
façanes.



## CAFÈ RESTAURANT DE L'EXPOSICIÓ UNIVERSAL DE 1.888

### **Ubicació:**

Parc de la Ciutadella.

### **Dates:**

1887-1888. Projecte (per encàrrec de l'Ajuntament de Barcelona).

1990-1991. Remodelació segons un projecte de Christian Cirici, Carles Bassó i Pep Bonet; l'actuació s'ha centrat sobre tot a la creació d'una ampliació al soterrani.

### **Us:**

Cafè-Restaurant de l'Exposició Universal de 1888. Avui, Museu de Zoologia.

### **Col.laboradors:**

Dibuixos dels escuts per Josep Lluís Pellicer, Joan Llimona i Alexandre de Riquer.

### **L'EDIFICI**

L'edifici és un paral.lelepíped amb torres quadrades als seus vèrtex i unes galeries contínues a les façanes llargues. L'edifici té una perllongació en planta baixa consistent en una portalada amb dos grans arcs rebaixats a mena d'entrada al pati, amb una terrassa a sobre.

Les quatre torres tenen una volumetria individualitzada, i dues d'elles acaben de forma octogonal. La de la part nord està coronada per una construcció de ferro i vidre.

Les façanes llargues i la del sudoest presenten finestres corregudes a les plantes baixa i primera, i un nombre escàs de finestres individualitzades a la planta segona. La façana nordest té, a la planta baixa, una gran obertura amb un arc rebaixat, mentres que a la primera apareixen les finestres corregudes i a la segona una gran obertura en arc de mig punt amb dues pilastres intermitges (veure fotografia nº 1).

A la concepció general de les façanes d'aquest edifici, amb les seves superfícies planes, apareixen criteris de composició de l'arquitectura medieval catalana, que es concreten en la senzillesa dels seus plans, llisos, sense cap més detall que els escassos ornaments de les portes, finestres i cornises. També en la relació que aquesta conformació té amb l'estructura, que implica que els contraforts estiguin situats a l'interior de l'edifici, característica, així mateix, de l'arquitectura gòtica catalana.



Exemples d'esglésies amb contraforts a l'interior ja es poden trobar a l'arquitectura romànica catalana. Mostra d'això és l'església de Sant Andreu de Sureda, on la nau central es cobreix amb volta de canó apuntada, recolzada sobre uns pilars lligats els uns amb els altres amb voltes de canó perpendiculars a la nau principal. Aquesta església és predecessora de les esglésies gòtiques centroeuropees amb contraforts interiors. Entre els pilars i els murs discorren passos estretíssims que permeten circular per aquella mena de primitives naus colaterals.

Aquesta solució espacial, així com l'objectiu d'obtenir el màxim d'espai interior, són les premisses utilitzades per Domènech i Montaner per la concepció de l'interior de l'edifici. Encara que l'aportació més important d'aquesta obra és la utilització del maó i el ferro vistos, emprats sense disfresses, com als edificis industrials; aspecte aquest que, conjuntament amb la sobrietat i contenció formal de la composició de l'edifici, resultat d'un plantejament racionalista, donen com a resultat una gran expressivitat als plans de façana, una de les futures bases del Moviment Modern.

A les façanes es mostren les llindes de ferro de les grans obertures, coronades amb un fris d'escuts heràldics de ceràmica blanca i blava, colors utilitzats a la ceràmica catalana dels segles XVIII i XIX preferentment. Sobre aquest fris es situa una barana emmerlada ja utilitzada per Domènech i Montaner a les seves obres anteriors, l'Editorial Montaner i Simon i l'Ateneu de Canet de Mar (veure fotografia nº 3).

L'edifici consta de planta baixa i planta pis a doble alçada. A la planta baixa s'hi ubica un gran espai central que ocupa gran part de la planta. En un dels seus extrems s'allotja el buit de l'escala, amb l'accés principal, i a l'altre, una sala. A la planta primera es torna a repetir l'esquema, però l'espai central té ara doble alçada, situant-se al seu nivell de l'altell un voladiu amb característiques de galeria interior sobre la gran sala. El tractament d'aquest recorda, en general, i sobre tot al seu pas per davant dels pilars, la terrassa contínua de les façanes de l'Ateneu Catalanista de Canet de Mar (veure fotografia nº 5).

La coberta de la gran sala es recolza sobre els murs testers interiors, i a dos grans arcs dobles d'estructura metàl·lica en gelosia vista que salven la llum del costat més curt i la divideixen en tres sectors més petits. Aquests grans arcs es recolzen sobre uns grans pilars rodons, a la planta, i sobre dobles columnes a l'altell. La coberta es compon de perfils metàl·lics vistos col·locats esgraonadament, i voltes a la catalana inclinades lateralment que permeten de crear el pendent d'aquesta, però que a l'hora provoquen empentes laterals. Aquestes queden absorbides pels contraforts interiors situats entre el doble mur de la planta pis, transformant-se a la planta baixa en dobles columnes (veure fotografia nº 2).

El doble mur de la façana neix a la planta baixa com un sistema de dobles columnes que es torna a repetir al primer nivell de la planta primera, per convertir-se posteriorment, al segon nivell de la planta pis, en una paret massissa amb escasses obertures a l'exterior, mantenint alguns dels pilars a la part interior de la doble

paret, que desapareixen convertint-se en mur massís en arribar al segon nivell de la planta pis.

Així doncs, el doble mur no només resol estructuralment la coberta, sinó que, juntament amb el ritme de finestres seguides, crea un filtre a la llum exterior, aconseguint un ambient lumínic de gran claredat i abundància de matissos (veure fotografia nº 4)

El ferro de l'estructura, a l'interior de l'edifici, queda vist en la seva totalitat, seguint un criteri estructuralista emprat en aquest edifici, que ja s'havia posat de manifest a l'Editorial Montaner i Simon. A partir d'aquesta obra, però, Domènech i Montaner només l'aplicaria als espais de caràcter industrial i espais secundaris als edificis.

L'espai de la gran sala de la planta pis queda dividit subtilment en tres subespais per l'estructura dels pilars i dels arcs de ferro que suporten la coberta. Aquesta intenció de subdividir l'espai més important o representatiu de l'edifici en tres subespais mitjançant l'estructura, és una de les invariants a l'obra de Domènech i Montaner, i apareixerà a la Casa Roura de Canet de Mar, la Casa Navàs de Reus, l'Hospital de Sant Pau, la Fonda España, el Palau de la Música, el Castell de Santa Florentina i la Casa Fuster.

L'escala està ubicada dins d'un espai a doble alçada amb un enllumenat zenital molt atractiu que recorda els enllumenats dels espais gòtics, i coberta per una volta recolzada sobre uns arcs de disposició octogonal en planta. Aquesta escala és la primera experiència de Domènech i Montaner que manifesta l'interès que sentia per aquests espais dinàmics, i al llarg de la seva obra queda palès el seu estudi i evolució, manifestant-se a les escales de les obres següents: Palau Montaner, Seminari de Comillas, Casa Navàs, Pavelló de l'Administració de l'Hospital de Sant Pau, Palau de la Música Catalana i Casa Fuster.

La coberta de l'escala, així com la de la portada a la planta baixa, és una volta recolzada sobre vuit arcs. Aquesta és una solució estructural molt aplicada per Domènech i Montaner durant tota la seva obra.

Les llindes de moltes finestres i dels contraforts són del tipus mensuliforme. Aquest tipus de llindes serà un dels elements més personals de Domènech i Montaner, i anirà evolucionant vers dues formes concretes. Una d'elles serà els arcs trilobulats; l'altra, llindes rectes en què queden marcades les mènsules i les dovelles, amb el despejament i de vegades amb la diferència de materials i colors. L'obra on apareix aquesta evolució és l'Institut Pere Mata.

## CONCLUSIONS

La conjunció dels criteris de composició de l'arquitectura gòtica catalana, amb la sobrietat que produeixen els volums simples, amb la valoració dels seus paraments llisos i sobris, juntament amb el racionalisme del plantejament lògic de l'ús dels materials (maó, ferro i vidre), ja experimentada a l'Editorial Montaner i Simon,

és allò que situa a aquesta obra dins de l'avantguarda de l'arquitectura europea del moment. Aquest plantejament es manifesta tant a l'interior com a l'exterior de l'edifici.

La utilització de la façana com a element volumètric autònom, conjuntament amb l'ús de dobles columnes, síntesi d'arquitectures passades que apareixen aquí per primera vegada a l'obra de Domènech i Montaner, serà una de les invariants més característiques de la seva obra i, en general, del Modernisme.

A l'interior de l'edifici, el plantejament racional que Domènech i Montaner aplica a l'estructura no només es limita a un plantejament correcte de la solució estructural de l'edifici, o a manifestar-la expressant la seva funcionalitat, sinó que Domènech i Montaner la integra dins del disseny de l'ambient arquitectònic. I no com un element estàtic, sinó com element generador d'experiències espacials, com ara la llum tamisada de la sala gran a través del doble mur, o les experiències visuals de l'escala de les que l'estructura d'aquesta participa amb els seus murs calats i emfatitzats per la llum zenital, o la generació de tres subespais mitjançant l'estructura de la coberta de la sala gran.

## LES COLUMNES

Les columnes de la planta baixa són de maó vist i planta octogonal, i es desenvolupen per parelles al llarg de tota la façana i com a suport del doble mur de la gran sala de la planta pis. De totes elles, només una columna i dues pilastres presenten capitells, de guix amb formes mudèjars (zona del fons, junt a la porta de l'escala principal). La resta estan preparats per allotjar-los però apareixen nus (segurament per manca de diners, tot i que estaven previstos i pressupostats). Sobre elles i unint-les, es desenvolupen uns arcs ogivals apuntats, que precisament al lloc on es troben els capitells de guix s'han convertit en arcs apuntats de ferradura d'inspiració mudèjar, mitjançant l'addició de guix imitant fàbrica de maó vist (veure fotografies nº 6 i 7).

Les columnes de la planta pis estan situades com suport de la part interior del doble mur, i són similars a les de la planta baixa. Es a dir, són de planta octogonal, encara que estan revestides de guix i pintades. Sobre aquestes, alhora que unint-les, es desenvolupen uns arcs rebaixats. A més, al voltant de la gran sala, quatre grans columnes circulars adossades a l'interior del doble mur suporten dobles columnes octogonals al segon pis, i els dos dobles arcs metàl·lics de la coberta.

Les columnes del segon nivell de la planta pis són les dobles columnes octogonals esmentades sobre les robustes columnes del primer pis. A més, als murs testers apareixen unes grans obertures amb arcs suportats per columnes circulars.

La tipologia del sistema columnari és la següent:

El primer tipus és el de les columnes de secció octogonal, de maó vist, situades al doble mur de la planta baixa o,

enguixades i pintades, situades al doble mur de la planta primera.

La base d'aquestes columnes no existeix, per bé que a l'alçada corresponent al final de la base, existeix un petit reenfonçat a la secció de la columna octogonal, que podria estar concebut per rebre algun element decoratiu. El fust de la columna és de secció octogonal.

El capitell de la majoria de les columnes no existeix, malgrat que a tota l'alçada que correspondria al capitell apareix un reenfonçat de la secció octogonal de la columna per rebre un element decoratiu. Només a una columna i dues pilastres situades al costat de l'accés de l'escala de la planta baixa hi ha un capitell, la forma del qual és molt semblant als de Santa Maria la Blanca de Toledo.

Aquest capitell de Santa Maria la Blanca de Toledo és una supervivència carolíngia, continuada als segles XI i XII, del capitell decorat de llaceries que roman durant els segles XIII i XIV a l'arquitectura catalana. Aquest tipus de capitell té una trama elemental d'un tafetà al qual les cintes s'entrellacen en angle recte, deixant uns espais quadrats pels que surt un tema de fullatge enrotllat com un brot o una poncella, arrencant en la part baixa en forma de voluta i acabat a la part superior amb una flor o una fulla.

L'aparició d'un tipus de capitell de gran semblança amb el de la Sinagoga de Santa Maria la Blanca de Toledo, està relacionada directament amb l'ambient d'arquitectura mudèjar que tenia la planta baixa del projecte original.

El segon tipus de columnes correspon a les circulars de gran diàmetre situades a la planta pis i que suporten els pilars de l'estructura de la coberta de la gran sala.

La base no existeix.

El fust de la columna és llis, de gran secció circular.

El capitell es compon d'una garlanda de flors metàl·liques, que serveixen de suport a unes bombetes destinades a il·luminar l'ambient general. Sobre aquest capitell es situa un segon capitell compost de dos astràgals, sobre la que es troba una forma de copa llisa i tres quarts de cercle, que van augmentat el seu diàmetre. Sobre l'últim queda recolzada directament la galeria del segon nivell de la gran sala. Aquest segon capitell recorda la part situada sobre el capitell de la cantonada de l'Ateneo de Canet de Mar, que serveix per a suportar la terrassa continua superior, i que en aquest cas la utilitza per suportar la galeria del pis superior.

El tercer tipus de columnes correspon a les situades al segon nivell de la gran sala, i que suporten l'estructura de la coberta.

La base és la mateixa, i són cúbiques amb les cantonades axamfranades, pintades.

Els fusts són diferents, els dels testers són circulars, mentres que els situats al centre són octogonals estriats, pintats.

El capitell es compon d'una garlanda de flors metàl·liques, que serveixen de suport a unes bombetes que il·luminen l'ambient general.

Sobre aquest capitell es situa una mènsula perfilada en el sentit dels arcs metàl·lics de la coberta.

## CONCLUSIONS

El sistema columnari del Cafè-Restaurant de l'Exposició de 1888 comença a tenir dues de les característiques de l'obra de Domènech i Montaner. Una d'elles és la varietat dels tipus dins del mateix edifici, corresponent-se els tipus amb la jerarquia de l'espai on s'ubiquen. La segona és l'emprament de les parelles de columnes.

D'altra banda, la garlanda de flors metàl·liques, decoració que fa la funció de capitell, la veurem més tard aplicada a la Casa Navàs de Reus i a la Fonda España. Ja suposa un suggeriment d'un dels tipus de capitells (el collaret de flors) més característics en l'obra de Domènech i Montaner, que després desenvoluparia de forma molt personal amb d'altres materials.

Aquest exemple i els que hem vist a les dues obres anteriors (el capitell de cartelles metàl·liques emprat a l'Editorial Montaner i Simon, més tard aplicat parcialment amb altre material a l'Ateneo de Canet de Mar, o la base de les columnes de l'Editorial Montaner i Simon) ens donen la pista del tipus d'experimentació que realitzava amb les formes noves. En alguns casos, aquestes noves formes les aplicava primerament amb materials més nous tecnològicament, per després utilitzar-les amb altres materials més tradicionals.

Foto 1  
Vista general de l'edifici  
del Cafè-Restaurant de  
l'Exposició Universal de  
1888. La foto està  
presa des de l'exterior.

Foto 2  
Vista detallada de la  
columna de la façana  
del Cafè-Restaurant  
de l'Exposició Universal  
de 1888.

Foto 3  
Vista detallada de la  
columna de la façana  
del Cafè-Restaurant  
de l'Exposició Universal  
de 1888.



1

Foto 1  
Vista general del Cafè-Restaurant (avul Museu de Zoologia), edifici amb quatre torres i coronament emmerlat, amb fris d'escuts de ceràmica.



2

Foto 2  
Passadís interior a la segona planta plantejat com un contrafort al voltant de la gran sala central.



3

Foto 3  
Finestra de la façana est, amb la utilització del maó i ferro vistós (mur i llinda).

4

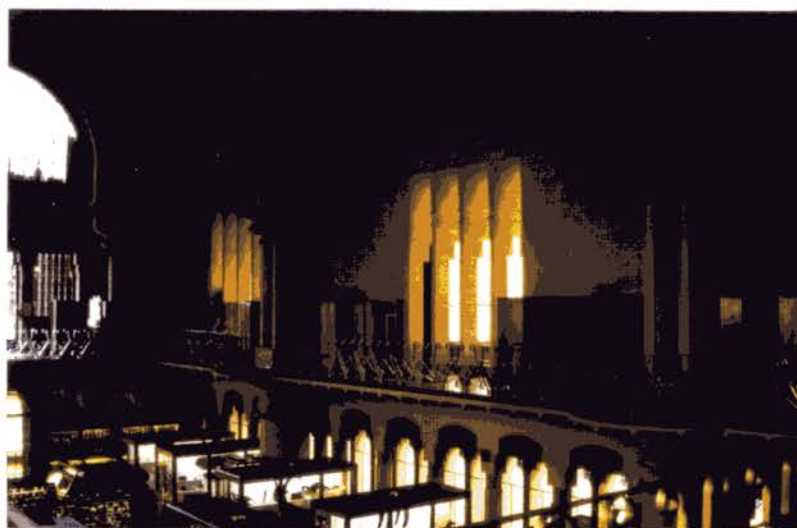


Foto 4  
Vista general del doble espai interior de les plantes 1a. i 2ona., amb l'arrencament dels arcs que suporten el sostre. Es veu la doble façana concebuda a base de columnes (baix) i mur (dalt).

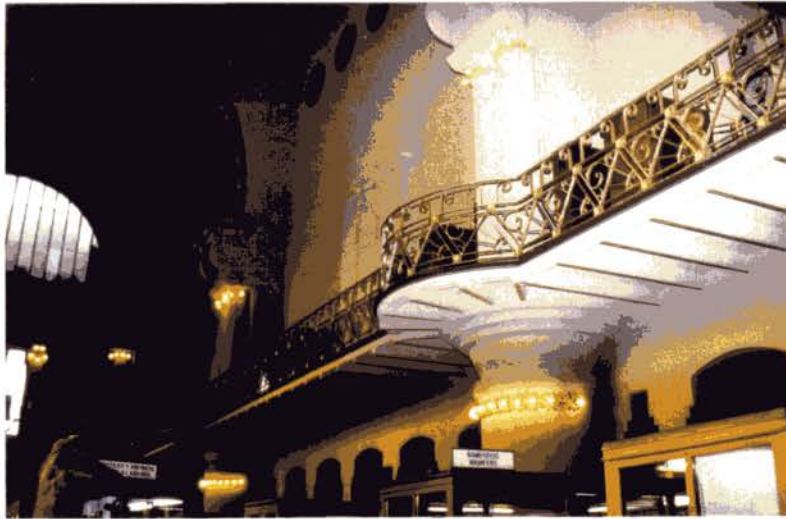


Foto 5  
Suport dels grans arcs de l'interior, a base de robustes columnes en el primer nivell sobre les quals es situen dobles columnes octogonals al segon. Els capitells són garlandes de flors metàl·liques amb bombetes.

5



6



Foto 6  
Interior de la planta baixa amb columnes de maó en doble facana (interior -exterior) sense ornamentació.

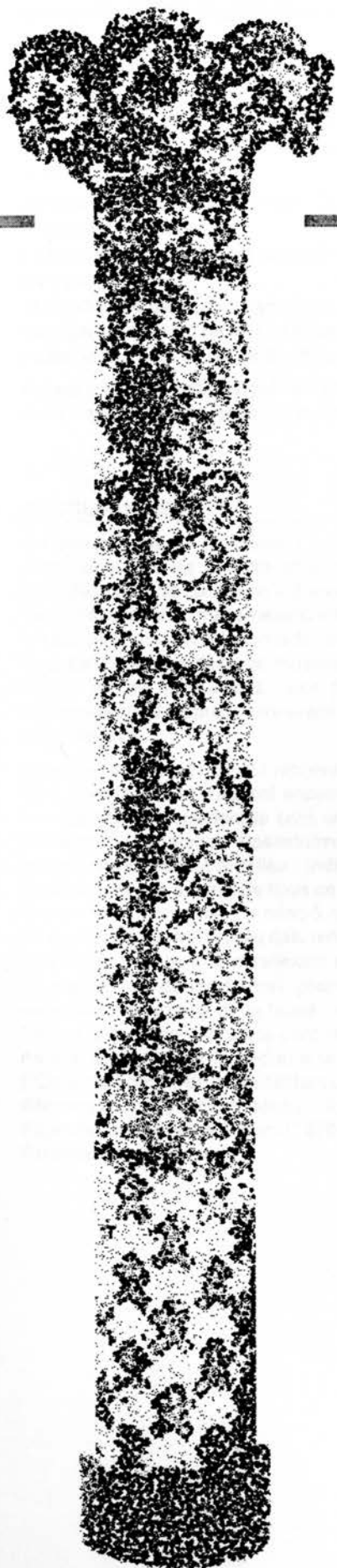
7

Foto 7  
Única columna de planta baixa amb capitell, situada al fons de la sala prop de la sala principal.

8



Foto 8  
Detall del capitell de la columna anterior, realitzat en guix, decorat amb formes d'influència mudèjar de llaceries i volutes.



## RESTAURACIÓ DEL SALÓ DE CENT DE L'AJUNTAMENT DE BARCELONA

---

### **Ubicació:**

Plaça Sant Jaume.

### **Dates:**

1888. Rehabilitació, per Domènech i Montaner.

### **Col.laboradors:**

L'industrial Francesc Vidal i Companyia.

### **L'EDIFICI**

L'actuació en l'edifici de l'Ajuntament de Barcelona venia donada per la necessitat d'allotjar a la família reial durant els dies de la inauguració de l'Exposició Universal de 1888, alhora que dignificar els espais representatius de l'Ajuntament. Es va concretar en la restauració del Saló de Cent i creació d'un accés representatiu fins aquell.

Sembla que Domènech i Montaner va reforçar l'estructura dels arcs i contraforts del Saló, va organitzar tot l'accés en planta baixa realitzant els arcs del vestíbul sota la galeria gòtica del primer pis, i amplià l'escala de l'esquerra, així com també va restaurar el teginat, substituï el paviment, i realitzà el decorat de les parets i el mobiliari del Saló de Cent (veure fotografies nº 1 i 4).

Degut a les diferents actuacions que s'han realitzat en diferents èpoques, abans i després de l'obra realitzada per Domènech i Montaner, i al caràcter mimètic que en general han tingut aquestes reformes, s'ens fa molt difícil de precisar allò realment creatiu de Domènech i Montaner en aquest edifici.

### **LES COLUMNES**

Donats els motius exposats, només es poden reconèixer com a realitzades per Domènech i Montaner algunes de les columnes situades en els arcs de la planta baixa, doncs posteriorment es van realitzar actuacions en ells, per part de l'Arquitecte Municipal Pere Falqués i Urpí (1850-1916); els capitells de la porta d'accés a la sala de premsa des del Saló de Cent, i els pilarets del mobiliari del Saló de Cent. Tot allò realitzat té un caire de mimetisme amb l'estil gòtic del Saló de Cent (veure fotografies nº 2 i 3).

Els capitells dels arcs de la planta baixa, així com els capitells de la porta d'accés a la sala de premsa des del Saló de Cent, són neogòtics, tant en la seva proporció

respecte la columna com en la temàtica no repetitiva d'aquests capitells, consistent en un fullatge en relleu acusat, que s'apropa a la reproducció exacta dels vegetals escollits (quadre 4-A-3).

Els pilarets del mobiliari del Saló de Cent són de secció hexagonal, de fusta.

La base és neogòtica, però de secció hexagonal amb un astràgal.

El capitell és de secció hexagonal, conformat per un eatràgal, una secció recta, i un volum hexagonal en què cadascuna de les seves cares té una flor.

Aquest pilaret de fusta després es repetirà en el mobiliari de la Casa Navàs de Reus, i a la Casa LLeó Morera.

## CONCLUSIONS

En aquesta obra, Domènech i Montaner va estar condicionat per les característiques pròpies de l'estil gòtic de la part de l'edifici on actuava, motiu pel qual va haver d'aplicar un mimetisme amb allò existent, realitzant la seva aportació en l'elecció dels vegetals, presos de la flora del país, que després repetiria en moltes de les seves obres posteriors, per bé que canviant substancialment les proporcions i aplicant-les a columnes no gòtiques.

El capitell del pilaret de fusta representa ja un collaret de flors, però la massa d'aquest encara és molt compacta com per ésser considerada com un element propi de Domènech i Montaner. Posteriorment, aquest capitell evolucionarà acusant el relleu i individualitzant les formes, donant cos a uns dels tipus de capitells creats per Domènech i Montaner. En relació amb això, les seves idees sobre la forma i relleu dels temes d'ornamentació dels capitells ja es troben reflexats en aquest paràgraf: "...preferència de les formes geomètriques franques, incissives; estilització de la fauna i de la flora donant-li formes anguloses i abruptes però recordant la vida del natural que anima a la pedra, a la fusta o al ferro..." ("Caràcters propis de l'Arquitectura catalana a través de diferents èpocas y estils artístichs". Butlletí de l'Associació d'Excursions Catalana, Volum I 1878-1879. Impremta La Reinaxensa. Barcelona.)



Foto 1  
Vista general interior  
del Saló de Cent de  
l'Ajuntament en el seu  
estat actual.

1



2

Foto 2  
Capitell de la pilastra  
de pedra adossada a la  
porta de la dreta, amb  
motius vegetals, de  
caire neogòtic.



3

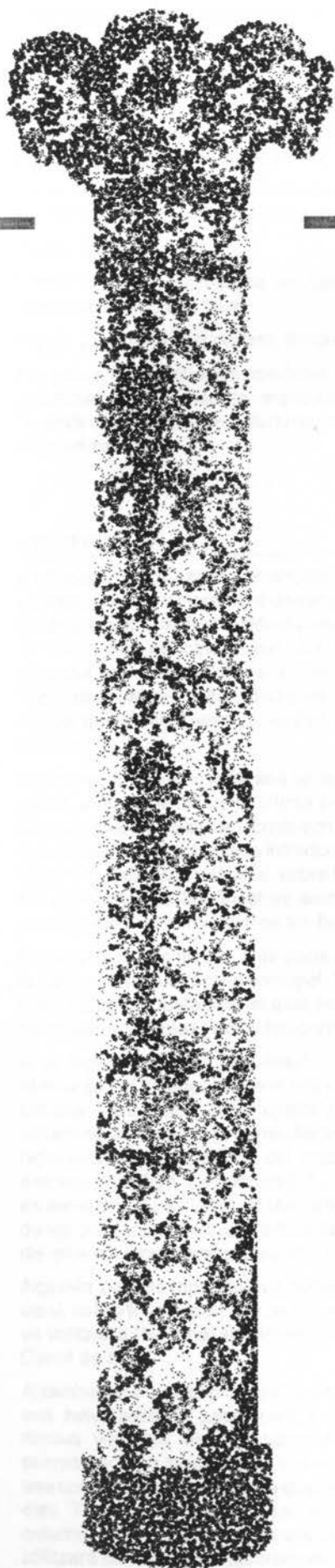
Foto 3  
Capitells de pilastres  
de pedra de l'arc  
central de la planta  
baixa, amb motius  
vegetals, de caire  
neogòtic.

4



Foto 4  
Vista general de la  
planta baixa de  
l'Ajuntament, amb els  
arcs suposrtats sobre  
piastres neogòtiques.





## PALAU MONTANER

### Ubicació:

Mallorca 278 (cantonada Roger de Llúria 99-101).

### Dates:

1885-1889. Projecte i començament de les obres: Josep Domènech i Estapà.

8-8-1889. Nou projecte. Lluís Domènech i Montaner i Antoni M. Gallissà i Soqué.

6-7-1889. Aprovat permís de construcció (semisoterrani, planta baixa, 1º i 2º pis).

5-8-89. Aprovament oficial. 10-8-89: Pagament drets.

21-12-89. Dimissió Domènech i Estapà com a arquitecte d'aquesta obra.

4-3-91. Substitució arquitecte-director de les obres; Antoni Gallissà.

1-4-91. Sol.licitud permís construcció vorera en torn a les façanes. Atorgat 17-4-91.

1889-1893. Acabament de l'obra i interiors.

(Arxiu Administratiu Municipal. Expedient 3657-1889).

1978-1980. Els arquitectes Marc Carbonell Passolas i Claudi Carmona Sanz en van dirigir la restauració.

### Propietari:

Ramon Montaner (Editor). El Palau Montaner ha tingut diferents propietaris descendents de la família Montaner, i al finalitzar la guerra civil al 1939 es convertí en edifici públic, passant al patrimoni de l'Estat en 1953. Fou seu de l'Institut d'Ensenyament Jaume Balmes i Direcció Provincial del Moviment (òrgan polític de la II Dictadura) fins el 1978. Aquest any s'inicià la restauració i adaptació per a delegació del Ministeri d'Educació, obres dirigides pels arquitectes Marcos Carbonell Passolas i Claudi Carmona Sanz, que van durar fins el 1980. Es va situar llavors la Delegació de Govern, la qual va completar els treballs de revalorització de l'edifici culminant el setembre de 1983 amb la il.luminació exterior.

### Us:

Casa (Palau) unifamiliar. Us rehabilitat: Delegació del Govern.

### Col.laboradors:

El vidrier Antoni Rigalt, l'escultor Eusebi Arnau i l'ebenista Gaspar Homar.

### Documentació:

Plànols (signats Domènech i Estapà): Façana, planta pisos (microfilmats), Emplaçament, Planta baixa.

Diferència entre plànols Domènech i Estapà i execució Domènech i Montaner (aspecte actual):

Planta baixa igual.

Planta principal: balustrada del balcó, molt decorada (coup de fouet corb i flors)

Pis 1º; cegada la part central; decoració floral.

Per sobre, entre aquestes obertures cegades, parells de columnes volades sobre mènsules, tipus jòniques. Aquests dos parells de columnes hi centren una gran àliga en relleu.

### L'EDIFICI

L'edifici consta de semisoterrani, planta baixa, planta pis i golfes, i fou completament dissenyat per Domènech i Estapà, excepte la decoració-ornamentació de la façana de l'últim pis i la coberta, així com la balustrada de la terrassa que pertanyen a Domènech i Montaner. Tanmateix, aquest últim dissenyà, a l'interior, l'espai central que allotja l'escala i realitzà tota l'ornamentació interior.

El disseny original de la façana tenia una composició de palau, amb un socòl i una planta pis molt definits dins d'una concepció clàssica; Domènech i Montaner matisarà aquest plantejament amb la introducció d'una sanefa de rajoles de reflexes metàl·lics, sobre la que es situarà un fris que alternarà les finestres amb rajoles, creant un element únic de coronació de les façanes.

La coberta té dos nivells, dels quals el més alt es situa a la part central de la façana principal. Totes dues tenen un ràfec potent de fusta sota el qual es desenvolupa el fris de finestres i rajoles (veure fotografia nº 1).

A la façana principal Domènech i Montaner cega les obertures col·locades sobre el cos central més alt de la coberta; i es situen, entre quatre grups de parells de columnes volades sobre mènsules amb pinacles, motius representatius de l'activitat del propietari entre els que destaca una àliga. La composició d'aquest grup central és semblant al de l'Editorial Montaner i Simon. Per sota de les columnes es situen plafons decoratius amb la flor del gira-sol (veure fotografies nº 2 i 3).

Aquesta partició tripartita que adquireix la façana principal, sobre tot a la part alta, ja Domènech i Montaner la va utilitzar a l'Editorial Montaner i Simon i a l'Ateneo de Canet de Mar.

Al centre de la façana principal es situa una terrassa amb una balustrada de pedra calada molt decorada amb motius vegetals, en una composició que ja podem considerar com modernista i dos escuts que enquadren una columneta, la forma de la qual recorda les de la Font dels Tres Canys a Comillas. Aquesta proporció de columneta és un altre element que Domènech i Montaner utilitzarà com element decoratiu en moltes de les seves

obres, com damunt la porta d'entrada de la Casa Thomas (veure fotografia nº 4).

La columneta de la balustrada del balcó de la façana és hexagonal de pedra.

La base és una mènsula floral que s'agafa al mur.

El fust és de cares planes i a la seva meitat té un anell de boles que el parteixen en dues meitats

El capitell sembla un tema vegetal invertit, encara que el relleu de les formes no és gaire acusat.

La tribuna de la façana del carrer Llúria és d'estil eclèctic; excepte els quatre pinacles que la coronen, que representen fauna fantàstica, i el decorat amb rajoles amb reflexes metàl·lics que pertany a Domènech i Montaner.

A l'interior realitza la gran escalinata, en un espai a doble alçada amb profusa ornamentació d'escultures i ceràmiques, tot cobert amb una claraboia de vidrera en forma de volta de canó. Aquest espai està concebut per Domènech i Montaner com l'element organitzador del conjunt de l'edifici, per la qual cosa concentra en ell tot l'esforç arquitectònic i decoratiu.

L'espai de l'escala ja ha estat experimentat per Domènech i Montaner en el Cafè-Restaurant de l'Exposició de 1888, i com ja es va indicar en aquell capítol, és un element en evolució constant, molt interessant, dins de la seva obra.

Entre l'ornamentació interior, que no pertany al sistema columnari de l'edifici, hi destaca dins de l'àmbit de l'escala, un grup escultòric en disposició serliana constituït per quatre escultures en forma de cariàtides (veure fotografia nº 5).

Són de molt interès els arrencaments dels arcs que es troben sota l'escala, que es solucionen amb una mènsula perfilada, amb diferents temes com l'animal suportant escut, o el d'un niu, que recorda en petit tamany els que suportaven els arcs metàl·lics de la coberta del Cafè-Restaurant, i que després veurem a la Casa Roura de Canet de Mar, a la porteria de Casa Thomas, a la Casa Navàs de Reus, o al segon menjador de la Fonda España.

Tanmateix, entre les llindes de les portes de la planta baixa que estan decorades amb elements escultòrics amb nens jugant, hi destaca el de la porta costat Est que rep al mig d'ell un arc de suport del pas del pis superior, resolent aquesta incidència amb un niu situat sota el recolzament de l'arc, i situant a un costat d'ell l'au i l'altre un nen amb actitud d'agafar el niu, amb un gos.

Són interessants també els medallons situats a la llinda de la porta del vestíbul, amb un cap d'home a la dreta i de dona a l'esquerra. Després tornaran a sortir en obres posteriors com a la llar de foc de la Casa Roura de Canet de Mar, a la porta de l'església del Seminari de Comillas, a la tribuna de la Casa Navàs de Reus, a la planta baixa de la Casa Lamadrid, a la tribuna del Gran Hotel de Palma de Mallorca i a la tribuna de la Casa Lleó Morera (veure fotografia nº 6).

Per últim també hi destaquen un lleó rampat alat com a base de porta i lateral d'un banc al costat esquerra de l'entrada.

A l'actual sala de juntes existeixen, al costat de les finestres, columnes rodones de fusta, altes i estilitzades, amb capitell corinti, amb pedestal i base de secció octogonal d'estil neogòtic semblant a les columnes de fosa de l'època.

La balustrada de l'escala és de pedra, i està composta per columnetes de secció quadrada i d'ordre jònic molt simplificat, tenint el capitell la mateixa solució que els capitells de les columnes adossades a les portes de les estances. Això consisteix en que la línia superior que uneix les volutes es corba com els capitells a quatre fronts, encara que no és aquest el cas, ja que el capitell no és simètric. Entre aquestes columnetes es situen formes de la fauna fantàstica. El passamà és de marbre marró-vermellós (veure fotografia nº 7).

La columna primera de l'escala a la qual s'agafa un monstre, té base i capitell de color blanc i fust de marbre marró-vermellós, amb base àtica amb plint de secció octogonal. El seu capitell és d'influència gòtica (més pel tema floral que no pas per la proporció i tall de la columna), de secció octogonal molt difusa per l'ornamentació de fulles enroscades d'acusat relleu, entre un astràgal i un àbac octogonals (veure fotografia nº 8) (quadre 5-B-7).

Aquesta columna continuava, per sobre del passamà, amb una altra columna amb les mateixes característiques que la de sota, i en el seu coronament suportava un conjunt de llums. Aquesta solució és semblant a la de l'escalinata del Palau de la Música, i connecta amb les solucions d'integració dels elements de producció de llum dins de l'arquitectura, com el cas de les garlandes de flors metàl·liques al Cafè-Restaurant de l'Exposició de 1888, a la Casa Navàs, o a la Fonda España.

## CONCLUSIONS

En aquesta obra on el pes de l'eclecticisme de Domènech i Estapà és molt important, Domènech i Montaner li dona uns elements d'ornamentació propis del seu llenguatge arquitectònic, que apopen aquesta obra al Modernisme. Alguns d'aquests elements han estat ja aplicats en obres anteriors, però uns altres, els ha dissenyat per aquesta obra, i tots s'integren dins de l'estil modernista.

Molts d'aquests elements, aniran apareixent a d'altres obres posteriors de Domènech i Montaner, ajudant a configurar el llenguatge propi, com són: el fris de finestres i rajoles; les rajoles vidrades de reflexe metàl·lic i tons blaus, color aquest últim típic de la ceràmica catalana; el tema floral dels gira-sols en els motius decoratius de la façana principal; la balustrada de pedra calada profusament ornamentada amb motius vegetals; les mènsules perfilades de les pilastres; i el disseny de la columneta d'arrencament de la balustrada de l'escala, que amb la introducció del canvi de materials i la potenciació dels seus colors naturals, li donarà peu a l'entrada de la policromia a les columnes, tema que iniciarà de manera feble al Seminari de Comillas i a

l'Institut Pere Mata, i amb plena presència a partir de la Casa Navàs de Reus.

## LES COLUMNES

A l'exterior únicament apareixen columnes a la part central cega de la façana principal, per sobre de la decoració floral i sota el ràfec, on es situen quatre grups de parells de columnes volades sobre mènsules; a més d'una columneta entre dos escuts a la balustrada del balcó principal.

Al l'interior apareixen columnes adossades a les portes de les estances que donen al gran espai central a doble alçada que ubica l'escalinata. Totes les columnes són iguals.

La tipologia del sistema columnari es la següent:

El primer tipus és el de les columnes adossades a les portes de les estances de la planta baixa.

La columna és de secció circular de marbre de color blanc i pertany a l'ordre jònic.

La base es situa sobre un pedestal clàssic decorat amb escuts i llaços, sent del tipus àtic.

El fust és estriat a la part superior, tenint la part inferior llisa, decorada amb llaços i flors d'inspiració barroca.

El capitell és d'ordre jònic no simètric amb collaret floral entre l'astràgal i l'equi; destaca d'aquest capitell el fet que la línia superior que uneix les dues volutes és corba i no pas recta, la qual cosa només es dona als capitells a quatre fronts (Un exemple clàssic molt clar es dona al temple d'Apolo en Bassae, del qual Domènech i Montaner era un admirador) (quadre 5-A-1).

El mateix tipus de columna és el que hi ha a les columnes volades sobre mènsules a la façana, però en pedra i amb un anell floral a l'alçada del que es podria definir com la de la cornisa del pedestal, que separa la part llisa de l'estriada del fust.

## CONCLUSIONS

Les columnes volades sobre mènsules que aquí apareixen per primer cop a l'obra de Domènech i Montaner, seran un dels elements més característics e invariants de la seva obra, i que aplicarà en dues solucions diferents:

La primera, cas d'aquesta obra, com a element decoratiu a les façanes, potser per donar-les-hi volum, com una interpretació de la idea de la doble façana, com veurem en el cas del Palau de la Música.

La segona, l'aplicarà amb criteri de racionalització del sistema estructural, per reduir la llum i els esforços de flexió a les cobertes o voltes, com la de l'escala del Seminari de Comillas, la de l'escala del Pavelló d'Administració de l'Hospital de Sant Pau, o el saló del tron del Castell de Santa Florentina de Canet de Mar.

A l'interior, amb l'aparició de columnes d'ordre clàssic a les estances representatives, es fa patent en aquesta

obra la formació eclèctica de l'Escola de Madrid que va rebre Domènech i Montaner i que romandrà latent a totes les seves obres. Posteriorment, en obres més identificades amb el Modernisme, roman amb ell la idea de qualificar els espais on es situen les columnes, utilitzant els ordres clàssics, o dissenys evolucionats d'ells, als espais o llocs més representatius, mentre que a la resta d'espais, situa columnes que pel seu disseny estan més compromeses amb l'avantguarda del Modernisme.



Foto 1  
 Vista general de la planta  
 del Museu de Belles Arts  
 de Barcelona, dissenyada  
 per Domènec i Montaner  
 l'any 1888.



Foto 2  
 Vista general de la planta  
 del Museu de Belles Arts  
 de Barcelona, dissenyada  
 per Domènec i Montaner  
 l'any 1888.

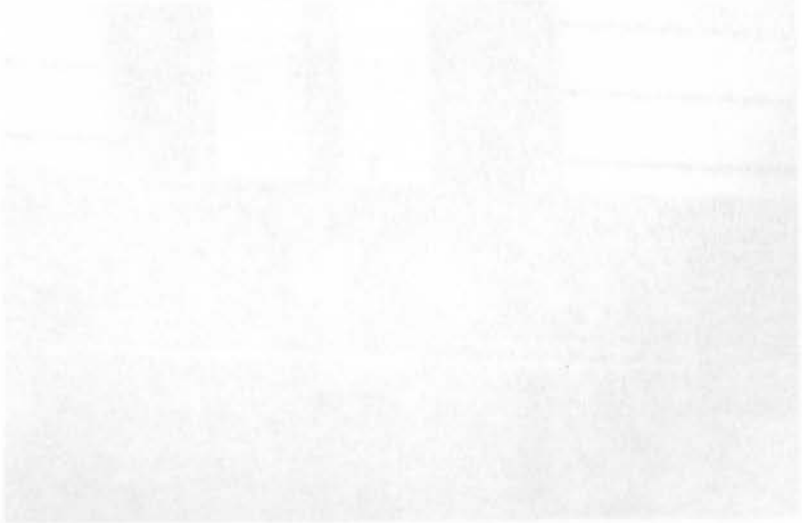


Foto 3  
 Detall de la planta  
 del Museu de Belles Arts  
 de Barcelona, dissenyada  
 per Domènec i Montaner  
 l'any 1888.



Foto 1  
Vista general del  
Palau Montaner  
desde la cantonada.

1

Foto 2  
Detall de la decoració  
de la part alta de la  
façana Nord amb parell  
de columnes volades  
sobre mènsules i  
plafons celats amb  
motius florals.



2



3

Foto 3  
Vista frontal de la part  
central de la façana  
Nord per sobre del  
primer pis.

4



Foto 4  
Detall de la balustrada  
del balcó central de la  
mateixa façana, amb  
motius vegetals en  
pedra que emmarquen  
una columneta i escuts.



5



Foto 5  
Vista frontal de la  
gran escala interior  
i grup escultòric.

Foto 6  
Decoració de les  
columnes jòniques  
abarroacades i medalions  
superiors amb bustos,  
emmarcant la porta Est  
del vestíbul.



6

7



Foto 7  
Detall de la balustrada  
de marbre de l'escala  
principal amb columnetes  
jòniques simplifiades  
entre motius vegetals.

Foto 8  
Arrencament de l'escala  
principal amb monstre  
agafat a la columneta.  
Policromia patent en  
la combinació de  
marbres.