

rosa vera

UNA APORTACIÓ A LA HISTÒRIA DEL GRAVAT MODERN A CATALUNYA

COLLECCIÓ DE GRAVATS CONTEMPORANIS
VOLUN I. TOM 2
NOTES

- (1) Al dors d'aquesta planxa hi ha una punta seca de NONPOU que devia ser refusada i que correpon al mateix tema del Gravat 11 de la COLLECCIÓ DE GRAVATS CONTEMPORANIS (Taller de pintor). Si bé el tema és exactament igual i la planxa també està cancel·lada de cap a cap, com el de l'edició, l'aspa d'aquest coure no passa pels mateixos llocs, el metall és un xic més petit i hi ha algunes diferències que cal mirar detingudament perquè, a primer cop d'ull, passen per alt. Com exemple podríem dir que la peana amb el gerro estan partits per la meitat i que el senyal de cancel·lació només toca la cua del gat, mentre que al definitiu el travessa pel mig.
- (2) PERE PRUNA va fer un gravat per la collecció DOTZE TEMES DE CIRC. La planxa es va portar a París per a niquelar-la i, en tornar-la, els responsables de la Sala Gaspar la van perdre i no se'n va trobar ni una prova. Per tant, podem dir que aquesta fou l'única col·laboració que es dugué a terme per part d'aquest artista.
- (3) A la portada del plec no consta que JOSEP M^e MALLOL SUAZO fes servir la ruleta en aquest gravat, però a la prova que nosaltres hem numerat P.E.2 i que forma part del conjunt de proves addicionals d'aquest tom, hem observat que s'ha fet servir aquesta eina per donar algun fosc i reforçar la punta seca.
- (4) A la portada del plec consten com a tècniques l'aiguafort i l'aiguatinta. Nosaltres creiem, però, que més que una aiguatinta és un sofre molt pàllid que ja apareix en el primer estat (v. nota 1 VOLUM I. TOM 1).
- (5) El fons de la planxa està ratllat amb un paper de vidre per donar-li el to grisós de base i apropar-se al màxim a la textura que GALÍ havia fet en el dibuix preparatori del gravat.
- (6) A partir d'aquest coure, els senyals de cancel·lació ja es feren més petits i gravats en un angle de la planxa. Els responsables es van adonar que era una bestiesa destruir la planxa malmetent tota la imatge i van veure que amb una petita aspa en un lloc més discret era més que suficient.
- (7) Al dors d'aquesta planxa hi ha el fragment d'un aiguafort on veiem dues noies assegudes al voltant d'una taula, prenent cafè. A les remarques hi ha dues persones d'esquena. Probablement aquest gravat fou refusat per CARMÉ SERRA i, per

COLLECCIÓ DE GRAVATS CONTEMPORANIS
VOLUM I. TOM 2
NOTES

aprofitar la planxa, la va treballar per l'altre costat fent-hi l'aiguafort que després guanyaria el Primer Premi Rosa Vera i que es publicaria a la COLLECCIÓ DE GRAVATS CONTEMPORANIS amb el número 19.

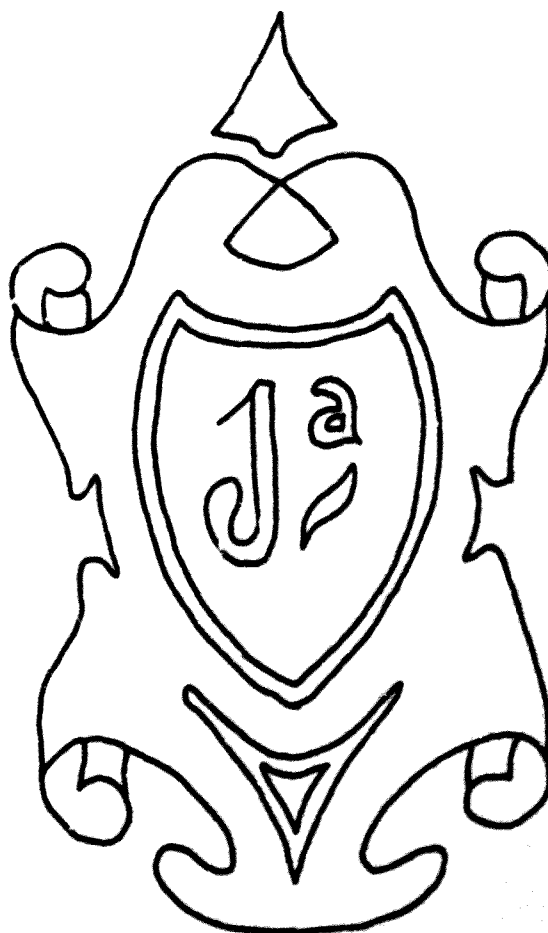
- (8) A la portada del plec 21 no consta que hi hagi ni aiguafort ni ruleta. Altra volta, i amb l'ajut d'un comptafils, hem vist que ja des de la prova que nosaltres numerem P.E.1, és a dir, a la primera prova d'estat que conté l'exemplar, s'hi aprecien aquestes dues tècniques a llocs com les faldilles de les ballarines, al terra o a la falç de l'home que toca el tambor.
- (9) Autògraf del comentari del Gravats 21 d'ISMAEL BALANYÀ a cura de LLUÍS CARANDELL i que forma part de l'EXEMPLAR ÚNIC del M.A.M.
- (10) RAFAEL BENET té una pintura d'aquesta mateixa temàtica feta entre els anys 1948-1949 de la qual en va treure aquest gravat:



Les postres. (1948-1949), 100 x 86.

COLLECCIÓ DE GRAVATS CONTEMPORANIS
VOLUM I. TOM 2
NOTES

- (11) Fragment de l'autògraf del comentari del Gravat 22 de RAFAEL BENET a cura de JORDI BENET i que forma part de l'EXEMPLAR ÚNIC del M.A.M.
- (12) A la portada del plec que anuncia aquest gravat, només consta que hi ha siguatinta a la goma, però ben analitzada l'estampa i la planxa, i amb l'ajut de les diferents proves d'estat, podem assegurar que -malgrat n'hi ha poc- ja des de la prova numerada P.E.2, podem trobar aiguafort al vaixell, al pont o als arbres, i ruleta vora l'aigua -sota el pont- i al terra, en primer terme.
- (13) Autògraf del comentari del Gravat 24 d'ANTONI OLLÉ PINELL a cura d'OCTAVI SALTOR i que es troba a l'EXEMPLAR ÚNIC del M.A.M.
- (14) El full de paper on hi ha el dibuix de FRANCESC D'A GALÍ porta aquesta filigrana:



COLLECCIÓ DE GRAVATS CONTEMPORANIS
VOLUN I. TOM 2
NOTES

(15) AUTÒGRAF COMENTARI

Escrit a tinta i signat per JORDI COTS a l'a.i.d. La quartilla està enganxada s/pp edició. (vegi's un fragment al punt IX del Gravat 19)

(16) Les remarques d'aquesta prova es poden veure al punt IX del Gravat 19 de CARME SERRA.

(17) AUTÒGRAF COMENTARI

Escrit a tinta i signat a l'a.i.d. per LLUÍS CARANDELL. El foli està encolat s/pp edició amb fil.G. (vegi's la fotocòpia al punt IX del Gravat 21)

COLLECCIÓ DE GRAVATS CONTEMPORANIS

II



FITXA GENERAL

G

AUTOR: vegi's punt G.1

TÍTOL: COLLECCIÓ DE GRAVATS CONTEMPORANIS.
VOLUM SEGON.

LLOC: Barcelona

EDITORIAL: Edicions de La Rosa Vera

ANY: MCMLI-LII (1951-52)

G.1

Els gravadors catalans del segle XVIII. per Joan Ainaud de Lasarte.

25. AGNÈS VAN DEN BRANDELER. — *Paisatge de Sarrià*, punta seca. Comentat per Joan Cortès.
26. ÀNGEL LÒPEZ-OBREIRO. — *Dones a la platja*, manera negra. Comentat per J. Bautista Vendrell.
27. XAVIER NOGUÉS. — *Il·lustració*, aiguafort. Comentat per Salvador Espriu.
28. RAMON ROGENT. — *Tres nus*, aiguafort i aiguatinta. Comentat per Joan Perucho.
29. JOAN COMMELERAN. — *Mati a la Rambla*. Comentat per Josep Janés i Olivé.
30. BERNAT SANJUAN. — *Ballet*, aiguafort i manera negra. Comentat per Sebastià Gasch.
31. CECILE REIMS. — *Del mar*, burí. Comentat per Gaziel.

32. MANUEL HUMBERT. — *Taverna*, aiguafort. Comentat per Ferran Canyameres.
33. ALBERT RÀFOLS CASAMADA. — *La cuina*, punta seca. PREMI ROSA VERA 1951. Comentat per Jordi Sarsanedas.
34. PAU ROIG. — *La tempesta*, aiguafort. Comentat per Josep Roig i Raventós.
35. FRANCESC VIDAL GOMÀ. — *Anunciació*, punta seca. Comentat per Manuel Bertran i Oriola.
36. FRANCESC D'A. CASADEMONT. — *Flors*, aiguafort. Comentat per Joan Triadú.
37. ALFRED OPISSO. — *Carnaval*, aiguafort i sofre. Comentat per Ferran Soldevila.
38. JOSEP AMAT. — *Place du Tertre*, punta seca i sofre. Comentat per Miquel Llor.
39. PERE GUSSINYÉ. — *Ribera del Fluvià*, aiguafort i punta seca. Comentat per Osvald Cardona.
40. JOSEP GRANYER. — *Tarda a la platja*, aiguafort. Comentat per Josep Palau.
41. FRANCESC TODÓ GARCIA. — *Vallcarca*, punta seca. PREMI ROSA VERA 1952. Comentat per Josep M.^e Castellet.
42. JOSEP OBIOLS. — *Àngels*, punta seca. Comentat per Mossèn Pere Ribot.
43. ANTONI VILA ARRUFAT. — *Composició*, veïnís tou. Comentat per Joan Arús.
44. FREDERIC LLOVERAS. — *Dia gris a París*, punta seca i sofre. Comentat per Xavier Regàs.
45. JAUME PLA. — *Cases a la platja*, burí. Comentat per Agustí Escasans.
46. AGNÈS VAN DEN BRANDELER. — *Rusthof Parkstraat*, punta seca. Comentat per Josep Pla.
47. JOSEP CLARÀ. — *Maternitat*, punta seca. Comentat per Albert Manent.
48. E.-C. RICART. — *Aquari*, burí. Comentat per Eugeni d'Ors.

G.3

G.3.1

1. Portadella.
2. Portada a dues tintes (negre i ocre) compaginada amb un tipus de lletra i diferents cossos: EDICIONS DE LA ROSA VERA / COLLECCIÓ / DE / GRAVATS CONTEMPORANIS / VOLUM SECON / (emblema Rosa Vera) / BARCELONA / MCMLII-LII.
3. Justificació del tiratge.
4. Pròleg a cura de Joan Ainaud de Lasarte amb vinyeta a l'aiguafort de Pere Pasqual Moles que l'encapçala.
5. Vint-i-quatre plec amb vint-i-quatre gravats d'artistes i tècniques diferents, il·lustrats per vint-i-quatre textos de diversos escriptors. Cada plec consta de:
 - 5.1 Portada a dues tintes (negre i ocre), compaginada amb un tipus de lletra i diferents cossos: COLLECCIÓ DE GRAVATS CONTEMPORANIS / EDICIONS DE LA ROSA VERA / (nom del gravador) / (títol del gravat) / (tècnica) / COMENTAT PER / (nom de l'escriptor) / (emblema Rosa Vera) / (nº o signatura del plec).
 - 5.2 Un text a la contraportada.
 - 5.3 Un gravat a la plana d'enfront.
6. Dues Nadales corresponents als anys 1951 i 1952. gravades per Jaume Pla i Angel Ferrant respectivament.
7. Prospecte de clausura i anunci de les properes Col·leccions amb vinyeta al burí de Jaume Pla.
8. Tauia.

9. Colofó.

G.3.2

Edició d'un total de 58 exemplars distribuïts com segueix:

D'aquesta col·lecció se'n fa una tirada limitada a 58 exemplars, inutilitzant tot seguit les planxes, que passen a ésser propietat del Museu d'Art Modern, de Barcelona. Els gravats estan numerats a mà i signats per llurs autors i comentaristes. La repartició de la tirada és la següent:

Un EXEMPLAR ÚNIC que conté els dibuixos originals de l'artista, el manuscrit del comentari, totes les proves d'estat i una prova de la planxa inutilitzada.

10 exemplars, numerats de II a XI, que contenen diverses proves d'estat i una prova de la planxa destruïda.

39 exemplars, numerats de 12 a 50.

8 EXEMPLARS DE COL·LABORADOR, marcats A a H.

(1)

G.3.3

Totes les estampes estan signades autògrafament a llapis, a l'a.i.d., llevat de la núm.27 de XAVIER NOGUÉS, que fou un tiratge pòstum. Els textos també estan signats autògrafament, però amb tinta. El prospecte de cloenda porta la firma gravada a la planxa. Les firmes es mostren al punt VII de cada gravat.

G.3.4

La part tipogràfica fou obra de la S.A.D.A.G. que va compondre el pròleg amb la lletra A.W.r. de cos 16, els textos dels gravats 27,33,34,35,38,41,44 i 46 amb el cos 12 i la resta amb el cos 14, sempre amb el mateix tipus de lletra.

G.3.5

Les planxes són de coure, llevat de la del gravat 25 que és de zenc i la del 40 que és d'acer. N'hi ha un total de vint-i-vuit: una que encapçala el pròleg, gravada a l'aiguafort, vint-i-quatre treballades en diferents tècniques i glossades per sengles textos, dues que corresponen a les felicitacions de Nadal dels anys 1951 i 1952, gravades a la punta seca, i una vinyeta al burí que encapçala el prospecte de cloenda de la Col·lecció. Les planxes corresponents als vint-i-quatre plecs es troben actualment a la Secció de Gravats del Museu d'Art Modern de Barcelona on van entrar-hi el mes de novembre del 1952 (gravats 27,28,29,30,35 i 36) i l'agost del 1953 (la resta), segons consta en els registres del Museu (2). La planxa del pròleg i la del Gravat 27 de XAVIER NOGUÉS foren cedides pel M.A.M., però les de les dues nades i la del prospecte de cloenda no les hem trobades.

G.3.6

A vint-i-tres de les estampes -comptant el pròleg, les Nades i el prospecte de cloenda- hi apareix la figura humana.

Tots el gravats foren estampats per JAUME PLA.

Només sis d'eils tenen el format apaïsat.

Vuit dels textos que glossen els vint-i-quatre gravats van encapçalats per un títol.

FITXA ESPECÍFICA

E

E.1

EXEMPLAR ÚNIC numerat 1/58 que conté els dibuixos originals de l'artista, el manuscrit del comentari, totes les proves d'estat i una prova de la planxa inutilitzada (3).

E.2

(4)

E.3

Pertany a la Secció de Gravats del Museu d'Art Modern de Barcelona.

E.4

Fou adquirit per subscripció a LES EDICIONS DE LA ROSA VERA. El primer tom d'aquest volum es completà el 9 de ju-

l'1 de 1952 i el segon el 17 de setembre de 1953 (5).

E.5

<u>Tom 1:</u> E.5.C: 345 x 255	<u>Tom 2:</u> E.5.C: 347 x 255
E.5.F: 340 x 250	E.5.F: 340 x 250

E.6

(6)

E.7

180 il·lustracions en total, dividides en dos toms i distribuïdes com segueix:

Tom 1: 14 gravats situats en plecs (1 al pròleg, 1 felicitació de Nadal del 1951 i els altres 12 comentats per sengles textos i numerats de 25 a 36).

40 proves d'estat.

8 proves en estat definitiu.

11 proves de la planxa inutilitzada.

8 dibuixos.

Tom 2: 14 gravats : 13 situats en plecs (1 felicitació de Nadal del 1952 i els altres 12 amb llurs comentaris i numerats de 37 a 48). L'altre gravat està en un full que clou la Collecció.

58 proves d'estat.

3 proves en estat definitiu.

12 proves de la planxa inutilitzada.

12 dibuixos.

A més d'aquestes il·lustracions, l'exemplar té una sèrie

d'autògrafs dels comentaris dels quals, si bé haurien d'ésser 24 segons la justificació del tiratge, només n'hi ha 21 repartits entre els dos toms: Tom 1: 10 autògrafs i Tom 2: 11 autògrafs.

E.8

Paper de fil Biblos de la casa Guarro, amb barbes i la filigrana L.G. en els plecs definitius. Als altres fulls de les proves addicionals es farà constar la filigrana en el seu moment, si és que en porten.

Si no es diu una altra cosa, el paper d'aquestes proves és el mateix de l'edició.

E.9

Els fulls estan disposats en rama i en forma de plecs, llevat dels de les proves addicionals, que vénen tallats i a voltes enganxats sobre un altre paper, i del prospecte de cloenda.

Tot el conjunt està guardat en dos estoigs de la pròpia Col·lecció, el primer dels quals recull els exemplars i proves del Tom 1 i l'altre els del Tom 2 (els plecs definitius estan emmarcats per tal d'exposar-los).

A la contracoberta posterior del Tom 1 hi ha la signatura i el registre de l'obra: 769 (46.71) Ros.Fol / R.20770.

Al llom s'hi llegeix: VOLUM / II / 1951 / COL·LECCIÓ DE GRAVATS CONTEMPORANIS / ROSA / VERA. I afegit amb llapis: Tomo 1. Exp.Unic.

A la contracoberta posterior del Tom 2 hi ha la signatura

i el seu registre: 769 (46.71) Ros.Fol. / R.22265.

Al lloc hi diu: VOLUM / II / 1951-52 / COLLECCIÓ DE GRAVATS CONTEMPORANIS / ROSA / VERA . I afegit amb llapis : Tomo 2.

Totes les estampes que configuren els vint-i-quatre plecs estan numerades 1/58, a llapis, a l'a.i.e., mentre que la resta de proves es fa constar en cada cas.

ANÀLISI DE LES ILLUSTRACIONS

VOLUM II. Tom 1

VINYETA DEL PRÒLEG

I: PERE PASQUAL MOLES.

III: Alegoria del Comerç: veiem una platja amb una sirena i una dona recolzada en el corn de l'abundància. Amb la mà dreta sosté una bandera i entorn seu hi ha símbols del comerç. Al fons un far i un vaixell.

IV: aiguafort.

V: pl: 80 x 126 , ps: 20 x 124.

VI: coure.

VII: "Fran^s Tramullas inv", a.i.e., a la planxa .

"Pasc^s Mòles Sculp. Barci^e", a.i.d., a la planxa.

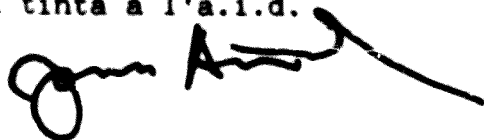
IX: aiguafort gravat a l'estil del s.XVIII, amb entalles paral·leles de la mateixa distància i que van modelant la forma fent la trama losange perfecta. En ell s'hi

pot apreciar més d'una cremada a l'àcid.



IX: JOAN AINAUD DE LASARTE, director dels Museus d'Art de Barcelona, explica en el pròleg al segon volum de la COLLECCIÓ DE GRAVATS CONTEMPORANIS la història del gravat català del segle XVIII. Entre els principals artistes d'aquest període hi cal comptar PERE PASQUAL MOLES, deixeble de FRANCESC TRAMULLAS i que l'any 1763 gravà els escuts i la vinyeta de les "Reales Cédulas de Erección y Ordenanzas de los Tres Cuerpos de Comercio de el Principado de Cataluña, que residen en la Ciudad de Barcelona", impreses per FRANCESC SURIÀ i que són la base de la Junta de Comerç. La vinyeta correspon al gravat que encapçala aquest pròleg i és precisament una alegoria de la tasca que es desenvo-

lupa en aquesta entitat. FRANCESC TRAMULLAS féu el dibuix i el seu millor deixeble el gravà. La planxa es féu servir per encapçalar el pròleg de JOAN AINAUD de LASARTE , pròleg signat a tinta a l'a.i.d.



GRAVAT 25

I: AGNÈS VAN DEN BRANDELER amb comentari de JOAN CORTÈS.

II: Paisatge de Sarrià.



III: el primer terme el constitueix una vegetació frondosa i variada, i al fons sobresurten unes torres del barri de Sarrià de Barcelona.

IV: punta seca.

V: pl: 252 x 174 , ps: 250 x 166.

VI: zinc envernissat, amb l'aspa de cancel·lació a l'a.i.e

VII: Agnès Brandeler Joan Cortès

IX: la punta seca del primer pla és contundent i forta, creant negres vellutats per la pressió de l'eina. Les fulles dels arbres del segon terme, en canvi, són més suaus i subtils per donar pas a un altre to més fosc a les cases. Utilitza diferents qualitats de traços i de grafismes però sense crear unes trames regulars.

AGNÈS VAN DEN BRANDELER va conèixer JAUME PLA l'estiu del 1950. Ella havia fet unes quantes puntes seques a Barcelona, i en el consolat holandès li varen proporcionar l'adreça de JAUME PLA. Aquest va fer alguns tiratges de les planxes i es va entusiasmar amb els resultats. Fou la tardor del 1950 quan li va proposar fer una punta seca per a LA ROSA VERA. Anteriorment havia gravat a l'Escola de Belles Arts d'Holanda durant la guerra, l'any 1943. AGNÈS VAN DEN BRANDELER ha fet molts gravats sobre fusta perquè així podia imprimir-los a casa seva mateix. També li agrada gravar sobre metall, però es troba amb la dificultat de no poder estampar-los per manca de tòrcul. Després de la seva participació en LA ROSA VERA ha seguit gravant sobre fusta però no sobre metall. JAUME PLA va escollir JOAN CORTÈS per il·lustrar aquest gravat i ella assegura que no hi va tenir cap contacte. De la prova, en posseeix l'exemplar nº 25.

El poema de JOAN CORTÈS és en aquesta ocasió un poema de tres estrofes, dos quartets i un sextet, que rimen 1-4,2-3 els primers i 1-4,2-3,5-6 el darrer. En ell es fa referència al jardí del primer terme del gravat *agemolit al peu d'arquitectures / que els anys passant omplenen de sutzures.*

El text presenta dues errades d'impremta que el propi JOAN CORTÈS va esmenar al damunt amb la seva ploma. Una és la lletra "o" de la paraula "omplenen" que ha d'ésser una "e" i l'altra el mot "tiva" (del verb tirar) escrit amb "v" en lloc de "b".

GRAVAT 26

I: ÀNGEL LÓPEZ-OBRERO amb comentari de J. BAUTISTA VENDRELL.

II: Dones a la platja.

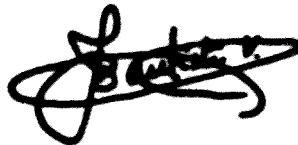
III: tres dones nues, dues assegudes damunt la sorra i l'altra en un tamburet, el mar al fons i dues barquetes que naveguen.

IV: punta seca i ruleta (manera negra) (7).

V: pl: 230 x 181 , ps: 222 x 170.

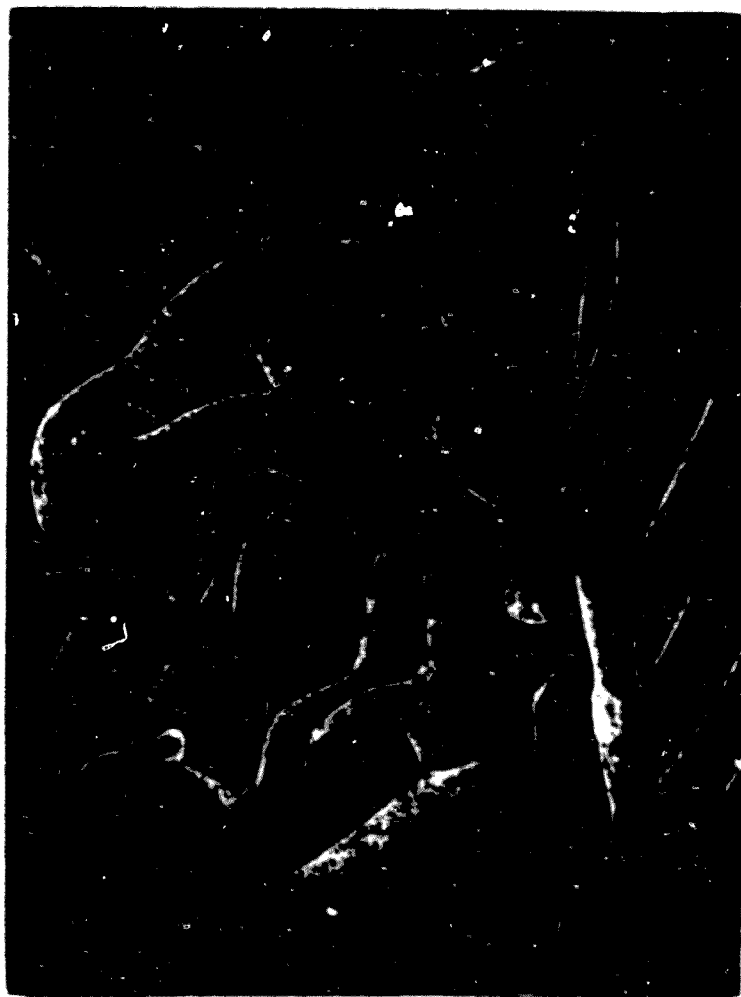
VI: coure niquelat i envernissat, amb l'aspa de cancel·lació a l'a.s.d.

VII: *lopez-obrero*



IX: el gravat és una massa negra , uniforme, on els tons blancs obtinguts amb el brunyidor configuren les formes i els perfils de les coses, sense haver-hi gairebé cap to entremig. Una línia negra, regular, ressegueix els contorns com a pauta per la ruleta. A la majoria de les zones, però, no hi ha passat el bru-

nyidor sinó que és la ruleta, treballada més suaument, la que dóna els tons més clars, predominant més aquesta manera d'aconseguir els grisos que no pas brunyint-los. Això ens fa dir, doncs, que, més que una manera negra, es tracta d'un gravat a la ruleta.



I la mà, que treballà el metall fins a obtenir-ne la patina brunyida, ens dóna, concreta, l'entranya de la terra feta carn de dona, feta ona al mar, guspira al cel. Benvinguts siau, rasquet i brunyidor: ¡Benvinguda la mostra de que encara la forma és forma, la dona és dona i, per elles, la divina llum serà perennitat de llum!

Aquest artista només va participar en LA ROSA VERA amb aquesta obra i J. BAUTISTA VENDRELL, per la seva part, ho feia amb un text on demostrava el seu coneixement de la tècnica i de les eines, tal com hem vist en el fragment anterior.

GRAVAT 27

- I: XAVIER NOGUÉS amb comentari de SALVADOR ESPRIU.
- II: Il·lustració.
- III: tres homes asseguts i un dempeus al voltant d'una taula, amb tres gots i una gerra.
- IV: aiguafort.
- V: pl: 183 x 130 , ps: 178 x 125.
- VI: coure niquelat, amb l'aspa de cancellació a l'a.i.d.
- VII: (sense signar) *Salvador Espriu.*
- IX: aquest gravat correspon a un aiguafort estampat al frontispici del llibre El sombrero de tres picos de PEDRO ANTONIO DE ALARCÓN editat per GUSTAU GILI l'any 1934 a Edicions "La Cometa". És un aiguafort ben característic de XAVIER NOGUÉS, fet amb entalles molt juntes però dinàmiques i vibrants que a voltes es creuen per donar lloc als tons foscos. Hi ha varies menjades d'àcid i la manera de tractar les ombres amb les zones blanques serà la mateixa que la del Gravat 20 del segon volum de LOS ARTISTAS GRABADORES extret del mateix llibre. L'estampa porta l'emblema de LA ROSA VERA en sec. SALVADOR ESPRIU va escriure un text titulat Quatre al voltant d'una taula, tot interpretant al seu aire aquest gravat. Una interpretació, d'altra banda, ben espriuana i molt característica de l'escriptor que mostrem tot seguit:

- medietat al senyor Mató i Rostredes. "Avui sí que totes les... una vena entesa
d'armella. Sembrar, has dit? Ensimo que he retornarem a terra-culta
amb alguna bella contribució de guerra, perquè per alguna cosa som aquí. Però
ja, heu dit, que s'augurarem! Però amallars els primers aquest endormiscat,
l'infelix." I acostant el seu capriciós somriure, el qual desvetllava d'una
la boçfaga cordada del noi Estangre: "Sí, són més grasses. Comte que s'afegirà
rà?" - s'afirmava en el seu entorn l'altre. En aquest punt, a dintre hi havia qui
era partidari de l'Estangre, qui ho era d'en Mató. "Si no em plaja el ram d'aquí
la mefa, hauré d'anar a buscar la barba d'un cap de pony" - conclouia
el limitat personal, mentre el vicari projectava la seva, com un immens
apagallons, darrere la porta i s'abrejava supremament de plàstic. Acolant
de seguida, dintre de l'encabat de plàstic, els temerarios més deman-
nant que: la Causa ho sentia. Aquesta vegada, entrarien al Rei a Ma-
dris: que ho discutirien, perhor? Els somriures hi eren al darrera,
Adhuc els somriures, fins a tot els capítols de les catòlics. I li constar-
va d'autèntica bista que Rafael Tristany es llançava al camp, a comen-
çar l'arribada, passada la guerra. "Preparau-vos, batallans, que ve véneu
els dies bruts" - atà d'una, endut per l'escena del darrer nou, el penam-
ment del senyor Mató i Rostredes. "Ara sí un escarot millor d'autèntic
hivern a batallans amb en Mató" - dubtava, amb espanyol mental, el
noi Estangre. Una mateixa gloriol alarima d'ajutisme i bessa l'una
co sobte amb l'altre comitat, davant el discurs diplomàtic i propi del reverend.

Quatre al voltant d'una taula.

"M'és gnat de començar, a qui m'he fet un plat d'orella, que plou a un ter-
ribilitat impassable un bon llenguatge de sentit i complet vicari. "Et després
altre vegada et?" En pensava que era ho participat en vers - autèntic, propi
el senyor Mató i Rostredes. "Tu pare que l'ordit company comença a estar més
pucat pitif. O dirigit les batallas a assegurar-se avor el s'oposat de franc?
Li de cas, suportaria la seva alarima la butxaca de l'Estangre: li portava"
- després el senyor Mató i Rostredes. I somriure, mirant enllà, amb l'aire més
subtil del seu reporter. "De què somria, al gran?" - se preguntà, limitat, el noi
Estangre, que havia aigat comatament els vells. "Ara del peu d'orella l'altitud,
no a mi, car els seus plàstic ultrapassat els meus almenys de mitja cosa." I ter-
nà a submergir-se en els moments d'un comitany oblit. "Oh, bovent tota la
tarda, glop roro glop, el millor ve de com Nivola, i ja, en com, sense poder-ne
basta a una mala set de gata" - reanava amb desfici el bartaner Climent.
"Aquesta de conducta de bons cristians?" "Despasseu, senyors i amics, el pobl
esplai polític" - continuava la pavorosa de mossèn Gurlla. "Vostats de jorantats
senyors, dels fèlixos temps de dominari, ja bon llenguatge, deí me!" "De!"

3

Entretant, el bartan i havia verificat un començament aramen. "Ara, ja se
m'heu englobat el ve!" - s'afirmava sense parar l'assotat Climent. "Tant
de bo que el Plaia ens escarot de retorn, pats topants de Coll-on-Creu, els
vestits els delicats pures bitta-bitta!" - desclava amb pauresa amantada.
Però el corrent entel no impedia que est es considerés defensor dels començats
primers, analitzats pel capità, si més no tant com els altres cap! - i conclu-
ria amb la deguda transparença la setmana i els potents junyons a brava-
re, començava, al pas manca, de la "Paguera", la vella caga, mentre la
lluna sortia tantament del mar.

Salvador Espriu.

B., març del 1.951.

Autògraf del comentari de SALVADOR ESPRIU que forma part
de l'EXEMPLAR ÚNIC del M.A.N.



GRAVAT 28

I: RAMON ROGENT amb comentari de JOAN PERUCHO.

II: Tres nus.

III: tres dones nues en cercle i alguns elements al voltant (un peix, dos estels, una pera i unes fulles).

IV: aiguafort i aiguatinta.

V: pl: 224 x 177 , ps: 220 x 170.

VI: coure niquelat i envernissat, amb l'aspa de cancel·lació a l'a.i.e.

VII:

Repent

Unbernat



IX: les línies de l'aiguafort, que serveixen per resseguir uniformement tots els perfils, presenten algunes zones sense tinta i contrasten amb els quatre tons de gris de l'aiguatinta i el blanc. De fet, si no hi haguessin els perfils de les figures no podríem distingir-les, ja que els grisos confonen els volums en certes parts. Aquest fou l'únic gravat de RAMON ROGENT per a LA ROSA VERA. Amb ell es va presentar al Primer Premi Rosa Vera l'any 1951 i, malgrat no va guanyar-lo, el seu gravat va ser recomanat pel jurat per a incloure'l a la Col·lecció.

PERUCHO, amb el seu comentari, ha enllaçat la mitologia amb la realitat, la mitologia que arriba a través de les tres dones nues del gravat -que eren com donzelles que Minos ofrenava al Minotaure- i la realitat de quan el protagonista va comprar el llibre d'aquest mite i es féu amic de la caixera de la llibreria.

GRAVAT 29

I: JOAN COMMELERAN amb comentari de JOSEP JANÉS I OLIVÉ.

II: Matí a la Rambla.

III: és el capdavall de Les Rambles de Barcelona amb l'estàtua de Colom al bell mig i gent que passeja amunt i avall.

IV: aiguafort i punta seca.

V: pl: 288 x 194 , ps: 280 x 185.

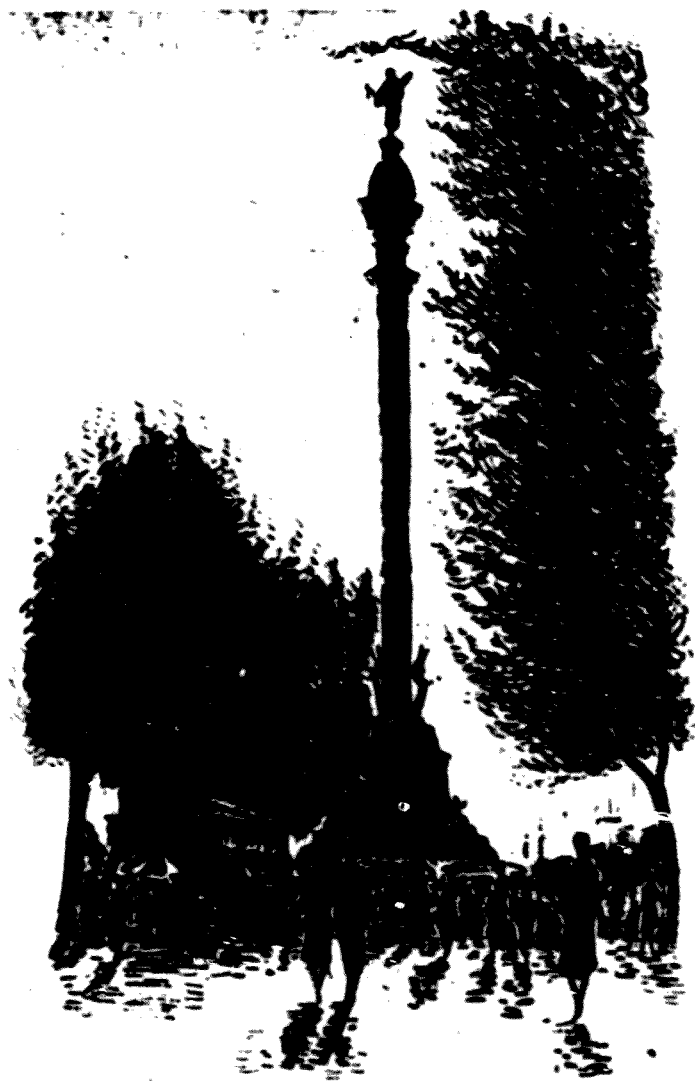
VI: coure niquelat i envernissat, amb l'aspa de cancel·lació a l'a.i.d.

VII: *J. Commeleran*



IX: el gravat és d'una factura densa i tupida per afavo-

rir el contrallum. Les ombres de les persones i dels objectes es projecten cap a la part frontal del gravat. Les entalles de l'aiguafort són de diferent gruix, les unes són molt fines mentre que n'hi ha d'altres on el vernís es deu haver rascat amb una eina més ampla que la punta d'acer normal. Els traços de punta seca, que es troben bàsicament en els arbres de l'esquerra, són llargs i contundents per crear les zones més fosques. Les línies més externes són curtes i vaporoses per tal de donar la sensació de fulles. Sota la firma de l'artista hi ha l'any "1951" en llapis.



JOAN COMEMLERAN va realitzar aquest gravat com a única col·laboració a LA ROSA VERA. Va conèixer JAUME PLA després de la guerra, en una tertúlia de cafè on els amics JOSEP GRANYER I FRANCESC DOMINGO l'hi van presentar. Abans ja havia gravat un xic, però ell mateix assegura que el metall no es pas el seu fort. La seva tasca més notable dins el món de la imatge seriada és la litografia, tècnica de la qual en fou professor al Conservatori de les Arts del Llibre de Barcelona i on, cap als anys 50, s'hi trobaria amb JAUME PLA, ANTONI OLLÉ PINELL i M^a JOSEFA COLOM. JOSEP JANÉS fou escollit pel propi JAUME PLA, si bé es coneixien i eren bons amics. JOAN COMEMLERAN havia fet diverses il·lustracions per l'editor JOSEP JANÉS i aquest sabia de sobres com i de quina manera dibuixava. Ara, però, era l'escriptor qui il·lustrava el seu gravat i ho faria amb un poema lliure de set versos:

*La mirada de l'alba t'allibera
de tanta nit, que mai la llum no fou,
per a un matí, tan verge. Cada dia
el món és nou, creat de fresc, damunt
d'aquesta extrema riba on les nereides
retornen els marins al seu enyor,
i on l'enyor dels marins es diu sirena.*

GRAVAT 30

- I: BERNAT SANJUAN amb comentari de SEBASTIÀ GASCH.
- II: Ballet.
- III: un ballari amb capa i barret i una ballarina dansen en primer terme; una altra parella ho fa al fons de l'estampa.
- IV: punta seca, aiguafort, ruleta i brunyidor (8).
- V: pl: 232 x 175.
- VI: coure niquelat i envernissat; aspa a l'a.i.d.

VII: *SANJAN*

Sebastià Gasch.



IX: el gravat mostra un fons obscur sobre el que surten quatre figures perfilades pel blanc de les zones brunyides que les illumina i per una línia fina i regular que recorre tot el seu cos. Alguna trama molt suau d'aiguafort dibuixa els volums i les ombres projectades al terra, totes elles d'una sola intensitat.

El text i comentari de SEBASTIÀ GASCH ens explica com amb els ballets russos ens invadiren multitud de temes, d'herois i d'heroïnes, d'amants o de guerrers que van fer despertar la nostra imaginació i els nostres somnis. A través d'ells vàrem conèixer el món oriental, el folklore de molt països, les màscares, els carnavals, etc. *I quan el teló baixava sobre la il·lusió bruscament rompuda, en el paroxisme de les seves ablucinant fantasmagories, el nostre esperit es trobava d'improvís com privat d'un somni i miserablement empobrit. Però encara s'estremia durant molt de temps després de cessar l'espectacle...*

Amb aquestes paraules acabava el text de SEBASTIÀ GASCH, l'únic text amb el qual va participar en LA ROSA VERA, mentre que SANJUAN ho feia amb el seu Ballet, únic gravat també que podem trobar en aquestes Edicions.

GRAVAT 31

I: CÉCILE REIMS amb comentari de GAZIEL.

II: Del mar.

III: una petita cala amb barques i pescadors. En primer terme dues dones cusen unes xarxes i un vailet porta un peix a la mà i altres dins d'una panera. A la dreta hi ha cinc nanses i al fons es veu el poble de Tossa amb un turonet al darrera que l'acobilla.

IV: burí.

V: pl: 146 x 230 , ps: 140 x 230.

VI: coure envernissat, amb l'aspa de cancel·lació a l'a.i. e.

VII: Cécile Reims



IX: el burí d'aquesta artista, tal com diu GAZIEL en el seu text, és subtil i tènue, d'un traç segur i decidit però delicat alhora. Tot és línia i contorn llevat de les xarxes i les nanses, que formen zones grises, més opaques.

Les xarxes són fetes amb entalles paral·leles, molt fines, que van recorrent la tela seguint la forma dels plecs. Les nanses estan treballades a base de trames quadriculades tot modelant el volum.

Aquest fou l'únic gravat que CÉCILE REIMS féu per a LA ROSA VERA i on demostrà la seva habilitat i domini del burí.

CÉCILE REIMS va morir molt jove rosegada per la tuberculosi. Amb ella es va estroncar tota una vida que no sabem on hauria arribat però que de moment prometia d'allò més.

D'ella ens queda aquest burí tan delicat i tan subtil mostra d'una sensibilitat i domini de la tècnica fora del normal a la seva edat. JAUME PLA posseeix tres o quatre estampes més, totes elles fetes al burí, que fan palès aquest domini i recolzen plenament aquestes opinions.

GAZIEL fa amb el seu comentari una bonica descripció d'allò que veu i hi ha en el gravat de CÉCILE REIMS:

Com una senzilla espinada de peix, blanca i polida, que la mar escup dolçament damunt la sorra, basta per evocar l'estranya vida de sota l'aigua, així també un dibuix tenuíssim, fi com una malla de xarxa, és suficient per a captar l'essència de la Costa Brava. En aquesta imatge lineal i pura es reflecteix una mena d'eternitat humana. (...)

Mentre de tard en tard les filoses de xarxa, les "remendadores" immemorials, aclofades damunt la sorra, alcen els ulls calmosament, giren un ample esguard a l'entorn -pel cel serè, pel clar pendís, pel mar en calma-, i tornen a acotar el cap, remugant impass-

bles: -¡I tot el demás del món, són romanços!...



GRAVAT 32

I: MANUEL HUMBERT amb comentari de FERRAN CANYAMERES.

II: Taverna.

III: asseguts al voltant d'una taula de taverna hi ha dos homes. Al seu darrera s'afilaren les bótes de vi en les poselles.

IV: aiguafort i ruleta (9).

V: pl: 225 x 178 , ps: 218 x 165.

VI: coure niquelat i envernissat, amb l'aspa de carcella-
ció a l'a.i.e.

VII: *Manuel Humbert*
Manuel Humbert



IX: l'aiguafort s'ha treballat amb entalles creuades, pe-
rò la figura de la dreta, feta amb una línia suau i
tremolosa a la vegada, tot just s'entreveu. Les fran-

ges verticals dels bocois són fetes amb la ruleta. El fons de la planxa mostra una sèrie de cendratges, conseqüència de la mala reserva del vernís. Prenent el dibuix del gravat, l'escriptor FERRAN CANYAMERES ens relata la història d'un home que va voler deixar la rutina de la vida per fer-se saltimbanqui i anar-se'n a córrer món de circ en circ. Tot això ho lliga amb la idea de la forma oblonga del celler, una forma que tanca i captiva les persones, com el cercle que deixa el circ després d'actuar captiva els qui el van a veure. Per això ell es va voler fer saltimbanqui i saltar-se els límits d'aquest cercle.

GRAVAT 33

- I: ALBERT RÀFOLS CASAMADA amb comentari de JORDI SANSANEDAS.
- II: La cuina.
- III: dos homes amb l'aire pensatiu i absent estan asseguts en una taula; al fons, il·luminada, es veu part de la cuina amb la llar de foc i l'eina. Una dona d'esquena hi feineja.
- IV: punta seca.
- V: pl: 222 x 173 , ps: 220 x 165.
- VI: coure niquelat i envernissat, amb l'aspa de cancel·lació a l'a.i.d.
- VII: *Ràfols Casamada,* "Sansanedas"
- IX: és una punta de factura superficial, poc profunda, amb una línia que retalla i perfila totes les figures i objectes del gravat. Els volums i les ombres s'han aconseguit per les diferents trames d'entalles, les quals es creuen dues o tres vegades amb traços un xic

irregulars i a voltes indecisos. Amb aquest gravat RÀFOLS CASAMADA va guanyar el segon Premi Rosa Vera l'any 1951, i amb ell va cloure la seva col·laboració a Les Edicions.



Segons ens explicava en la seva carta RÀFOLS CASAMADA va ésser invitat verbalment a participar en el segon Premi Rosa Vera que després guanyaria. Ja abans havia fet algunes puntes seques amb indicacions del seu pare. Ara és un bon coneixedor de totes les tècniques, però afirma que l'aiguafort i les resines són potser les que més l'interessen. RÀFOLS CASAMADA

va seguir gravant després d'aquesta curta col·laboració.

*Només vaig fer-ne un de gravat
perquè després vaig anar a París
i quan vaig tornar ja havia
plegat molt de temps i potser*

ALBERT RÀFOLS CASAMADA

*La meua obra ja no succeïa
gaire dins la col·lecció. O, fins i tot,
potser ja s'havia acabat.*

*Atentament
R*

Ell mateix va escollir JORDI SARSANEDAS perquè glosés el seu gravat amb les seves paraules. Ambdós formaven part del grup "Els Vuit", i d'aquí va néixer la seva amistat i coneixença. El text de SARSANEDAS és del tot curiós i interessant pel seu entramat i la seva construcció; una mena de diàleg entre dues persones, de tal forma que no saps ben bé quan parla l'una i quan parla l'altra, quan és el present i quan és el passat. En conjunt, però, és una història que explica els fets d'una conversa sobre la vida quotidiana d'uns treballadors, i una passió d'amor entre mig. La relació entre text i gravat rau en què l'acció sembla que passi entre els personatges de RÀFOLS CASAMADA. Tant ell com JORDI SARSANEDAS van participar només en aquesta ocasió en LA ROSA VERA.

GRAVAT 34

I: PAU ROIG amb comentari de JOSEP ROIG I RAVENTÓS.

II: La tempesta.

III: paisatge amb unes atzavares en primer terme i dues

cases pairals al fons. El cel mostra un caire tempestuós.

IV: aiguafort.

V: pl: 121 x 162 , ps: 120 x 158.

VI: coure niquelat i envernissat, amb l'aspa de cancel·lació a l'a.i.d. Al dors hi ha uns apunts també amb aiguafort.



VII: *P. Ruy*

"Roig Raventós"

IX: l'aiguafort és similar de tractament al seu Gravat 5 del Volum I. Juga amb les trames i amb les diferents menjades d'àcid per crear els diversos plans i pers-

pectives. Ric en grafismes i qualitats tonals. Tal com succeïa en aquell primer gravat, hi ha algunes zones amb excés de tinta que li donen un aire de punta seca a primer cop d'ull. Analitzant-les detingudament ens adonem que tot és aiguafort. JAUME PLA va utilitzar el mateix sistema de netejat de la planxa que en aquella ocasió per donar més atmosfera al gravat. JOSEP ROIG I RAVENTÓS només va escriure un text per il·lustrar un gravat de LA ROSA VERA. En ell explica i compara el contrast que hi ha entre la ciutat i el camp enfront del temps. Mentre el sol i la calor són ben arribats i estimats entre els homes i nens de la ciutat per poder jugar i divertir-se, al camp, la sequera s'agreuja i tot es mor. La descripció del fenomen és molt bonica, plena d'adjectius i paraules ben encertades. A la fi arriba la pluja i els pagerols la reben amb somriures i plens de joia, *mentre allà lluny en les ciutats, tancats en llurs cases rera dels vidres entelats, els infants i els vells miraven enyoradissos i tristos la pluja, que els privava d'anar als jardins a prendre el sol, els dies clars d'eixut.*

El llapis amb què està feta la firma de l'artista és diferent de l'emprat en la numeració de l'estampa.

GRAVAT 35

- I: FRANCESC VIDAL GOMÀ amb comentari de MANUEL BERTRAN I ORIOLA.
- II: Anunciació.
- III: La Verge està asseguda en una cadira mirant l'àngel que li mostra l'Esperit Sant simbolitzat en un colom. L'àngel porta una flor a la mà i, recolzada en una cadira, hi ha una peça de roba amb punta al coixí a

mig fer.



IV: punta seca.

V: pl: 250 x 150 , ps: 245 x 145.

VI: coure niquelat i envernissat, amb l'aspa de cancel·lació a l'a.i.d.

VII:

F. Vidal Gomei

M. B. L.

IX: el gravat mostra, a primer cop d'ull, un predomini de la línia en direcció vertical, de dalt a baix. Té la suavitat característica de les veladures que li ofereix la tècnica, sobretot en les zones de poca profunditat de les entalles i que són les zones il·luminades. A voltes, les línies, que sempre són molt juntes, estan enganxades degut que a l'hora de traçar-les l'eina no ha perdut el contacte amb el metall. Amb tot, és un gravat molt fluix i de poca consistència. Recorda una "estampeta" encarcarada i retallada. El text de BRETRAN I ORIOLA és un poema titulat L'anunci de l'àngel i està format per estrofes de dos versets que rimen fent rodolins:

*¿Com trasmuden, Maria, dintre el cor,
amb flors del vostre maig, el desconhort?*

*Avui anava, amb feix de melangia,
pel senderó de la monotonia,*

.....
.....

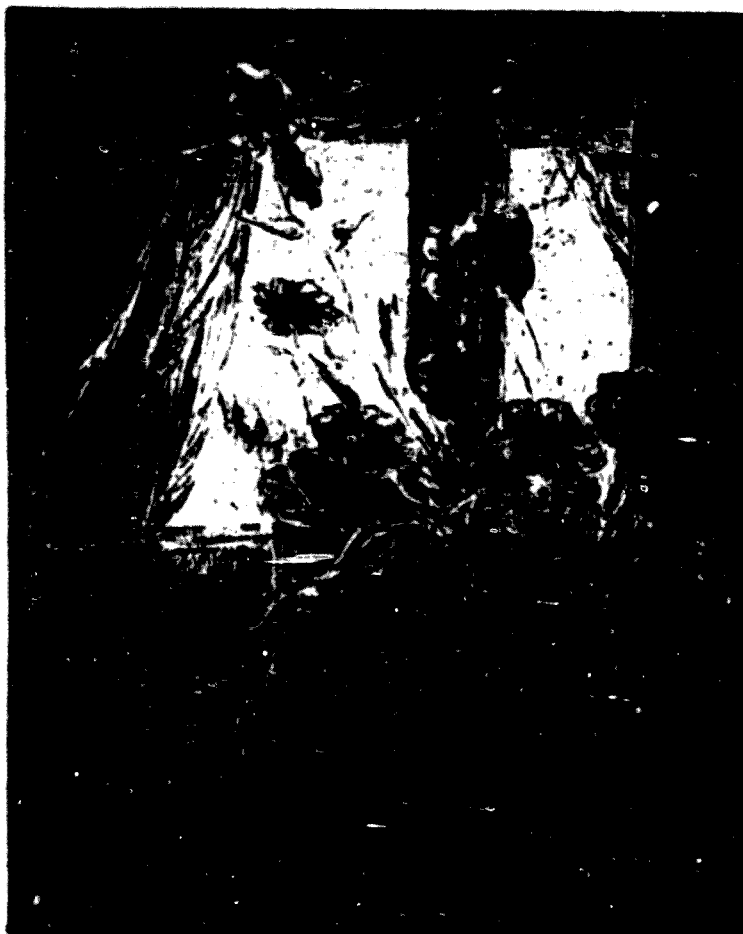
Aquesta fou l'única vegada que FRANCESC VIDAL i MANUEL BERTRAN participaven en LA ROSA VERA.

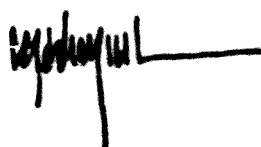
GRAVAT 36

- I: FRANCESC D'A.CASADEMONT amb comentari de JOAN TRIADÚ.
- II: Flors.
- III: en primer terme hi ha dos rams de flors il·luminats per la claror que deixa passar una finestra que hi ha al darrera.
- IV: aiguafort en bistre.

V: pl: 221 x 185 , ps: 215 x 175.

VI: coure niquelat i envernissat, amb el senyal de cancel·lació al centre del lateral dret. Són dues aspes que es creuen.



VII: 

Joan Triadú

IX: Amb aquest aiguafort CASADEMONT va quedar segon en el Premi Rosa Vera 1951. Hi ha un gran treball de línia i trames fetes però de manera lliure i fresca, intentant crear els volums amb la llum i la mateixa direcció de les entalles. Uns negres molt intensos

contrasten amb els blancs centrals de la finestra. L'aiguafort presenta més de dues cremades a l'àcid i ha deixat la impressió fantasma damunt el text de JOAN TRIADÚ. Aquest text porta per títol Primavera interior i és un poema de quatre quartets de rima lliure. En ell, l'escriptor compara el temps d'espera intern de les persones amb el de les flors que esperen "l'avenir de la tarda". Tot de manera poètica però un xic complicada.

Aquesta fou l'única col·laboració de JOAN TRIADÚ a LA ROSA VERA.

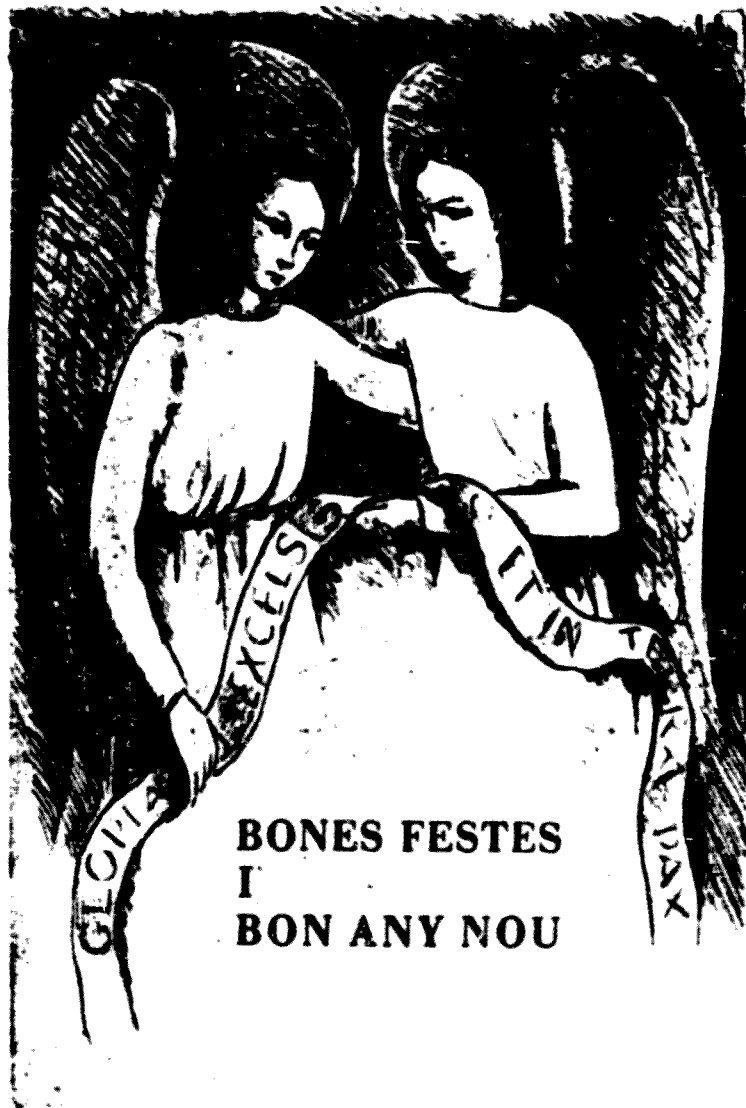
FRANCESC D'A. CASADEMONT va conèixer JAUME PLA per les muntanyes de Catalunya, concretament al Pedraforca, l'any 1952. Abans de participar en LA ROSA VERA ja havia gravat amb ANTONI GELABERT, que fou el seu mestre. Coneix la xilografia, la litografia i gairebé totes les tècniques calcogràfiques.

Tot i que per ell "la pintura s'imposa", ha continuat gravant després d'aquestes col·laboracions. Ell mateix va escollir els escriptors que comenten els seus gravats, tant en el cas de JOAN TRIADÚ com en el de CARLES SOLDEVILA que l'il·lustrà en la Col·lecció dels DOTZE PAISATGES URBANS DE BARCELONA. El tema d'ambdós gravats va ser escollit també per ell mateix i, com a subscriptor de Les Edicions, posseeix el nº 13 de totes elles. JAUME PLA, que coneixia JOAN TRIADÚ, li va proposar de col·laborar a LA ROSA VERA amb la seva ploma, però davant la pregunta de si gravador i escriptor tingueren contactes directes, CASADEMONT afirma que sí i TRIADÚ que no. De tota manera, aquest darrer havia vist el gravat abans d'escriure el seu poema.

FELICITACIÓ DE NADAL 1951

I: JAUME PLA.

III: dos àngels aguanten un filacteri on diu: GLORIA EXCELSIS O ET IN TERRA PAX. Com que la cinta està ondulada no es veu tot el text, però s'intueixen les paraules "Gloria in excelsis Deo et in terra pax..." A la part inferior del gravat hi ha escrit "BONES FESTES / I / BON ANY NOU" tipogràficament, no gravat.



IV: punta seca.

V: ps: 245 x 170.

VII: *Jph*, a.s.d., a la planxa.

IX: el gravat ve estampat a la contracoberta posterior d'un plec de l'edició, sense signar ni numerar, llevat de la firma que hi ha gravada a la planxa. A la coberta del plec hi ha imprès: NADAL DE 1951 / (emblema Rosa Vera), en negre.

PROVES ADDICIONALS

VOLUM II. TOM 1

Com succeeix en el VOLUM I, aquest EXEMPLAR ÚNIC no porta tots els dibuixos ni tots els autògrafs dels comentaris o les proves de les planxes inutilitzades.

També les diferents proves d'estat romanen un xic alterades i algunes formen part d'altres exemplars preferents. Malgrat tot, nosaltres hem seguit la pauta de les proves que hem trobat en aquest exemplar i les hem ordenades segons el seu procés evolutiu de treball.

Seguint el model establert en l'anàlisi del primer volum, comentarem cadascuna d'aquestes proves remarcant només els trets diferencials enfront de la prova definitiva.

Totes elles porten el segell del Museu estampat al marge i al dors i, si no es diu una altra cosa, el paper sobre el qual estan tirats els gravats o fets els dibuixos és el

DIBUIX d'AGNÈS VAN DEN BRANDELER.
Estudi per al Gravat 25.



A. van den Brandeler
1921

mateix de l'edició.

GRAVAT 25. AGNÈS VAN DEN BRANDELER

1 dibuix
3 proves d'estat
1 prova de la planxa inutilitzada
autògraf del comentari

DIBUIX

III: dibuix invertit del gravat.
IV: llapis gras.
V: pp: 273 x 215.
VI: pp de croquis s/pp edició amb fil.L.G.
VII: 25, llapis gras, a.i.d. La firma no està subratllada.
IX: sota la firma hi ha l'any "1951" en llapis gras.

P.E.1

IV: punta seca en bistre.
V: ps: 250 x 213.
VII: 25, ll., a.i.d.
VIII: "1er estat", ll., a.i.e.
IX: s.b., fil.L.G. Hi ha l'espai per remarques a la part esquerra però no hi ha res gravat.

P.E.2

IV: punta seca.
VII: 25, ll., a.i.d.
VIII: "2on estat", ll., a.i.e.
IX: s.b. La firma no està subratllada.

P.E.3

IV: punta seca en bistre.
VII: 25, ll., a.i.d.
IX: s.b., r.e. (paisatge rural holandès), fil.L.G. Malgrat no està numerada, les remarques ens fan palès que es tracta d'un estat posterior que, quant a treball, ja és com el definitiu.

P.PL. INUTILITZADA

IV: punta seca.
IX: bisellada, fil.L.G., aspa de cancel·lació a l'a.i.d.

Petit jardí, excàs i mig gamat,
agomolit al peu d'arquitectures
que els anys passant engluen de rutelles
i sor, com tu, sense ira ni vanitat,
mues d'estil, cavants de majestat,
plenes d'estrups, pedregos i costures:
plantes i flocs, balustras i motlleses,
la servitut obscura ha degradat.

Pero si el sol de mitja tarda us toca,
sota aquest blau que damunt vostre tiba,
el vell estue a massa i parla arribat,
brilla l'aram de l'estantissa roca,
manada i or s'encenen i fulguen
i en resplendent joell us transfiguren.

Joan Cortès

febrer 1951

AUTÒGRAF COMENTARI

Escrit a tinta per JOAN CORTÈS, signat a l'a.i.d. i datat "Febrer 1951", a l'a.i.e. El foli està enganxat s/pp edició amb fil.L.G.

Juntament amb aquestes proves, l'EXEMPLAR ÚNIC del M.A.M. conté una sèrie de gravats d'una planxa que fou refusada i que passem a analitzar tot seguit. Cal fer notar que a diferència de tots els gravats que féu BRANDELER per a LA ROSA VERA és l'únic on hi ha aiguafort.

7 proves d'estat
1 prova en estat definitiu

P.E.1

III: en primer terme es veu una palmera i altres arbres del jardí d'una torre. Darrera hi ha la casa amb una escala central que baixa cap aquest jardí. Pel que sembla, el tema també fou extret del barri de Sarrià de Barcelona.

IV: aiguafort i tocs de punta seca.

V: ps: 254 x 198.

VII: 25,11.,a.i.d.

VIII:"1er estat",11.,a.i.e.

IX: s.b., fil. L.G., r.e. (només una línia ondulada).

P.E.2

IV: aiguafort i tocs de punta seca.

VII: 25,11.,a.i.d.

VIII:"2on 1/2",11.,a.i.e.

IX: s.b., r.e.(paisatge rural holandès amb molins).

P.E.3

IV: aiguafort i tocs de punta seca.

VII: 25,11.,a.i.d.

VIII:"1/2-3er",11., a.i.e.

IX: s.b., r.e. fil.L.G.

P.E.4

IV: aiguafort i tocs de punta seca.

VII: 25,11.,a.i.d.



P.E.7 del gravat d'AGNÈS VAN DEN BRANDELER que després fou refusat i que no apareix a l'edició corrent de la COLLECCIÓ DE GRAVATS CONTEMPORANIS.

VIII: "4rt 1/2", ll., a.i.e.

IX: s.b., r.e., fil.L.G. La firma no està subratllada.

P.E.5

IV: aiguafort i tocs de punta seca.

VII: 25, ll., a.i.d.

VIII: "5è 1/1", ll., a.i.e.

IX: s.b., r.e., fil.L.G. Aquesta prova està en el mateix estat que l'anterior però més netejada. No seria doncs un cinquè estat sinó una variant dintre del quart estat.

P.E.6

IV: aiguafort i tocs de punta seca.

VII: 25, ll., a.i.d.

VIII: "6è 1/1", ll., a.i.e.

IX: s.b., r.e. És molt poca la diferència entre aquesta prova i les dues anteriors. A la finestra de la part inferior esquerra del gravat hi ha més entalles, però pel que fa a la resta és igual.

P.E.7

IV: aiguafort i tocs de punta seca.

VII: 25, ll., a.i.d.

VIII: "estat definitiu", ll., a.i.e.

IX: s.b., r.e., fil.L.G. Tot i que el treball és com la prova definitiva, nosaltres la numerem P.E.7 perquè encara no s'han tallat les remarques.

P.EN ESTAT DEFINITIU

IV: aiguafort i tocs de punta seca, en bistre.

VII: 25, ll., a.i.d.

VIII: "Planxa refusada", ll., a.i.e.

IX: bisellada, fil.L.G.

GRAVAT 26. ÀNGEL LÓPEZ-OBREIRO

1 dibuix

5 proves d'estat

1 prova de la planxa inutilitzada

2 autògrafs del comentari



Lopez-obrero

DIBUIX d'ÀNGEL LÓPEZ-OBREIRO. Estudi per al Gravat 26.

DIBUIX

- III: dibuix invertit del gravat.
IV: llapis.
V: pp: 239 x 195.
VI: vegetal s/pp edició, a la contracoberta posterior d'un plec on hi ha l'autògraf 2.
VII: 26,11.,a.i.d.

P.E.1

- IV: punta seca i ruleta.
V: pp: 255 x 180.
VI: pp de gravat s/pp edició amb fil.L.G.
VII: 26,11.,a.i.d., dins la pisada de la planxa.
IX: No podem donar la mida de la pisada perquè el full està tallat i no es veuen tots els bisells.

P.E.2

- IV: punta seca i ruleta, en bistre.
V: ps: 249 x 203 , pp: 249 x 203.
VI: pp de gravat s/pp edició.
VII: 26,11.,a.i.d, dins la pisada.
IX: hi ha més treball de ruleta que a l'anterior i algun toc de brunyidor a la barca més gran del primer terme. La pisada coincideix amb la mida del paper perquè aquest està tallat ran dels bisells.

P.E.3, P.E.4 i P.E.5

- IV: punta seca, ruleta i brunyidor, en bistre (manera negra).
V: ps: 250 x 201.
IX: r.d. i r.i. Aquestes tres proves són iguals en tot, tret de la quantitat de tinta acumulada i el netejat. Com que no estan numerades les colloquem juntes. Tan sols una d'elles porta la firma a l'a.i.d. Pel que fa al treball del gravat, les proves ja són com la definitiva.

P.PL.INUTILITZADA

- IV: punta seca i ruleta (manera negra).
IX: bisellada, aspa de cancel·lació a l'a.s.e.

AUTÒGRAF COMENTARI 1

Escrit a tinta i signat per J. BAUTISTA VENDRELL a l'a.i.d. Porta per títol Dones a la platja. La quartilla està en-

Dones a la platja

Trinitat de natural bellesa dins l'univers; dins la còncava geomètrica de la platja, a lloms el firmament inesgotable. El cos concret llum d'ona insada que ha lliscat amanyagant la pell i ara és tot una claretat de migdia que's dona als quatre vents. Pels nostres ulls humans, creats de lluminàries, hi ha altre font major més gran que la del cos? Triple i un, com arbre de tres branques, se'ns ofereix madur pel nostre goig.

Com tot goig de natura, fou troballa de l'home el seu país: la platja, atenta al dictat objectiu del senty, ha mai treballa el metall fins a obtenir-ne la patina brunyida condicimada a l'art. I encara clasa l'obra, clasa forma i llum, clasa la magna outrança de la terra feta carn de dona, feta ona al mar, que spira al cel; recia, més enllà del treball assolit i el somni, per l'èsser i per l'edevencidor, amb l'esfors sempre auguixós d'encert i aquell dessitg novell d'assolir la punta de bellesa inassolible que és fore dels sentits i del cervell.

Dones, l'eterna dona al mar se'ns dona ja' pels arcsans de l'Àtica a l'infinit. Com no copsar de nostres dones a la platja la humana bellesa, la concreta armonia orgànica de la matèria feta carn i llum? ¡Beninguts rasquet i brunyidor que'ns donàren la mostra de que encara la forma és forma, la dona és dona i, per elles, la divina llum serà perennitat de llum!

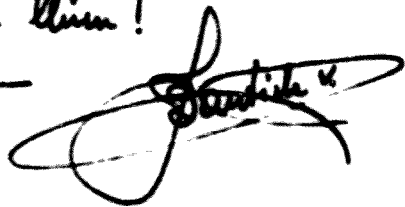
J. Bautista

Dones a la platja

Trinitat de natural bellesa dins l'univers: dins la concava geometria de la platja, a llauve de firmament incogitable. El cos concreta llum d'una cascada que ha lliscat amuntsegant la pell i ara és tot una claritat de migdia que's dona als quatre vents. Però nostres ulls humans, cercats de lluminàries, hi ha altre festa major més gran que la del cel? Triple i un, com arbre de tres branques, se'ns ofereix madur pel nostre goig.

La suau, plàcida harmonia de la matèria sopra que nostre llac mediterrani ens ofereix a doll, assoleix per aquesta presència de la dona l'indeclimable mestiu predestinat a l'art. I la mà, que treballa el metall fins a obtenir-ne la seva patina bronzada, ens dona, concreta, l'estranya de la terra feta cara de dona, feta ona al mar, guspira al cel.

Pescunguts sian, rasquet i bronzidor:
¡Pescunguda la mostra de que encara la forma
és forma, la dona és dona i, per ella, la divina
llum serà perennitat de llum!





Prova del Gravat 26 d'ÀNGEL LÓPEZ-OBREIRO numerada P.E.3.

ganxada s/pp edició amb fil.G.

AUTÒGRAF COMENTARI 2

Escrit a tinta i signat a l'a.i.d. per J.BAUTISTA VENDRELL titulat també Dones a la platja, com el gravat. Està enganxat a la contracoberta anterior d'el plec on hi havia el dibuix i el formen tres paràgrafs, el primer dels quals és igual que el de l'altre text, mentre que els dos últims s'han canviat. Aquest és el que consta a la Col·lecció il·lustrant el gravat de LÓPEZ-OBREIRO.

GRAVAT 27. XAVIER NOGUÉS

2 proves en estat definitiu
1 prova de la planxa inutilitzada
autògraf del comentari

P.EN ESTAT DEFINITIU 1

IV: aiguafort en siena.
V: pp: 255 x 185
VI: fil antic verjurat, amb barbes, s/pp edició amb la marca en sec de ROSA VERA.

P.EN ESTAT DEFINITIU 2

IV: aiguafort
V: pp: 290 x 215.
VI: fil antic verjurat, amb barbes, s/pp edició amb la marca en sec de ROSA VERA.
IX: el paper de fil està molt picat pels fongs.

P.PL.INUTILITZADA

IV: aiguafort.
IX: aspa de cancel·lació a.i.e.

AUTÒGRAF COMENTARI

Porta per títol Quatre al voltant d'una taula i està escrit a tinta en tres fulls petits, numerats i enganxats s/pp edició. El darrer està signat per SALVADOR ESPRIU a l'a.i.d. i datat "B., març del 1951", a l'a.i.e. (vegi's la fotocòpia al punt IX del Gravat 27).



x

DIBUIX de RAMON ROGENT. Estudi per al Gravat 28.

GRAVAT 28. RAMON ROGENT

1 dibuix
2 proves d'estat
2 proves en estat definitiu
1 prova de la planxa inutilitzada
autògraf del comentari

DIBUIX

III: dibuix del gravat.
IV: gouache i tinta.
V: pp: 246 x 178.
VI: tipus Canson s/pp edició.
VII: 28, tinta, a.i.d.
IX: sota la firma hi ha la data "IV-1950", en tinta.

P.E.1

IV: aiguafort i aiguatinta, en bistre.
V: ps: 300 x 210.
VII: 28, ll., a.i.d.
IX: bisellada menys per les remarques que són a la dreta i a la part de baix (tres cares de noia), fil.L.G. L'aiguafort, d'una sola cremada, perfila totes les formes amb una línia seguida i regular.

P.E.2

IV: aiguafort i aiguatinta.
VII: 28, ll., a.i.d.
IX: bisellada com l'anterior, r.d. i r.i. La prova és com la P.E.1 però menys netejada de tinta i menys contrastada de blancs.

P.EN ESTAT DEFINITIU 1

IV: aiguafort i aiguatinta.
VII: 28, ll., a.i.d.
VIII: "NB", ll., a.i.e.
IX: bisellada arreu, fil.L.G.

P.EN ESTAT DEFINITIU 2

IV: aiguafort i aiguatinta.
VII: 28, ll., a.i.d.
VIII: "N.E uniforme", ll., a.i.e.
IX: aquesta prova no està tan netejada com l'anterior.



Prova del Gravat 28 de RAMON ROGENT numerada P.E.1.

20/4/0

L'esperança! degra i hosteix una femerina audiència
molt ageriva, molt contentent. Tres dones més. Retorno,
dones, a un món de ciutats submergides, de peixos d'una ri-
lleuís i colèria i de petita bolada "mol'heuseuse". Un col-
dria, no obstant, inquirir la significació i, potser, el nom.

Minna era el rei i ofensiva donzella al Minotaur.
Hi havia un cel de zafir i una estel-lada puríssima, su-
tilant, quivalé respecte. Recordo aquest detall com a essencial.
El que ordenaré després, però, és molt conegut.

El mite m'agrada i m'agrada comprar-lo. Tinc pre-
sent encara la vella llibreria i el romanes dels i en-
querador de la cuixera. Dies més tard intermènem i es
fèn anomenar "Nunú".

Manberri

DIBUIX 2 de JOAN COMEMLERAN.
Estudi per al Gravat 29.



P.PL. INUTILITZADA

IV: aiguafort i aiguatinta.

IX: fil.L.G., aspa de cancel·lació a.i.d.

AUTÒGRAF COMENTARI

Escrit a tinta i signat per JOAN PERUCHO a l'a.i.d. La quartilla està enganxada s/pp edició amb fil.L.G.

GRAVAT 29. JOAN COMMELERAN

2 dibuixos

6 proves d'estat

1 prova de la planxa inutilitzada

DIBUIX 1

III: dibuix del gravat amb alguna variació del primer terme.

IV: llapis gras.

V: pp: 340 x 248.

VI: pp de dibuix.

VII: 29,11.,a.i.d.

VIII: "matí a la Rambla",11.,a.i.d.

DIBUIX 2

III: dibuix del gravat.

IV: tinta xinesa.

V: pp: 285 x 194.

VI: vegetal s/pp edició.

VII: 29,tinta, a.i.e.

IX: aquest dibuix és més fidel al gravat que no pas l'anterior. Sota la firma hi ha la data "-1951-", en tinta.

P.E.1

IV: aiguafort en bistre.

V: ps: 319 x 227.

VII: 29,11.,a.i.d.

VIII: "1er estat",11.,a.i.e.

IX: s.b., r.e. i r.i.(un àngel, un nu, la Verge i un ase). Sota la signatura hi ha la data "-1951-", en llapis.

P.E.2

IV: aiguafort en bistre.

VII: 29, ll., a.i.d.

VIII: "2on estat", ll., a.i.e.

IX: s.b., r.e. i r.i. Per la manera de netejar la planxa sembla una punta seca, però amb l'ajut d'un comptafiis hem pogut veure que tot el treball realitzat fins ara és només aiguafort. Hi ha noves remarques a l'esquerra i més entalles al gravat. Sota la firma hi torna a haver la data "-1951-", en llapis.

P.E.3

IV: aiguafort en bistre.

VII: 29 / "-1951-", ll., a.i.d.

VIII: "3er estat", ll., a.i.e.

IX: s.b., r.e. i r.i. Increment a les remarques inferiors (més àngels i una noia amb banyador estirada).

P.E.4

IV: aiguafort i punta seca, en bistre.

VII: 29 / "-1951-", ll., a.i.d.

VIII: "4te estat", ll., a.i.e.

IX: s.b., r.e. i r.i. La punta seca es troba bàsicament als arbres de l'esquerra de l'estampa.

P.E.5

IV: aiguafort i punta seca, en bistre.

VII: 29 / "-1951-", ll., a.i.d., dins la pisada.

VIII: "5e estat", ll., a.i.e., dins la pisada.

IX: s.b. Aquesta prova té l'espai de les remarques, però en canvi no hi apareixen perquè s'hi deuria posar algun paper a l'hora d'estampar. No pot ser una primera prova perquè l'estat de treball és més avançat que el primer de tot numerat per COMMELERAN "1er estat".

P.E.6

IV: aiguafort i punta seca, en bistre.

VII: 29 "-1951-", ll., a.i.d.

IX: s.b., r.e. i r.i. Aquesta prova no està numerada però sabem que correspon al darrer estat perquè, si bé el treball en sí del gravat és igual que a la prova anterior i ambdues són com la definitiva, ara hi ha marcat amb el mateix aiguafort les mides per on es bisellarà la planxa.



*son les
una mica
trunyada*

DIBUIX de BERNAT SANJUAN. Estudi per al Gravat 30.

P.PL.INUTILITZADA

- IV: aiguafort i punta seca, en bistre.
IX: bisellada, aspa de cancel·lació a.i.e.

GRAVAT 30. BERNAT SANJUAN

- 1 dibuix
4 proves d'estat
1 prova de la planxa inutilitzada
autògraf del comentari

DIBUIX

- III: dibuix invertit del gravat.
IV: llapis.
V: pp: 248 x 199.
VI: pp de dibuix s/pp edició amb fil.L.G.
IX: senyalant una ombra de la cama del ballarí hi ha escrit a llapis "sombres / una mica / brunyida".

P.E.1

- IV: punta seca, ruleta i brunyidor, en bistre.
V: pp: 251 x 210.
V: pp verjurat s/pp edició amb fil.L.G.
IX: s.b. El paper està tallat prop dels bisells. No sabem la mida de la pisada perquè el gravat ve tallat per la dreta. El fons de la planxa està treballat amb paper de vidre com el Gravat 17 de GALÍ per tal de donar-li un to gris.

P.E.2

- IV: punta seca, ruleta, brunyidor i tocs de llapis, en bistre.
V: pp: 230 x 246.
VI: pp de dibuix molt gruixut s/pp edició.
IX: s.b., r.d. No sabem la mida de la pisada perquè està tallada i només veiem l'empremta de l'esquerra. Hi ha noves entalles de punta seca en els ballarins de primer terme. Els tocs de llapis són al terra per indicar el treball que a la prova següent anirà a l'aiguafort.

P.E.3

- IV: punta seca, aiguafort, ruleta i brunyidor, en bistre.
V: pp: 229 x 180 tallat i enganxat s/pp edició.
IX: en aquesta prova s'hi ha afegit el treball d'aiguafort al terra i al fons de les figures.

P.E.4

- IV: punta seca, aiguafort, ruleta i brunyidor, en bistre.
V: ps: 236 x 226.
VII: 30, ll., a.i.d.
IX: s.b., r.d. Està tirada sencera i ara hi ha marcats per on s'han de tallar els bisells. Hi ha més treball d'aiguafort al fons de l'esquerra del ballari. Noves remarques a la dreta. La prova ja es configura com la definitiva però encara hi ha les remarques.

P.FL. INUTILITZADA

- IV: punta seca, aiguafort, ruleta i brunyidor.
IX: bisellada, aspa de cancel·lació a.i.e.

AUTÒGRAF COMENTARI

Quatre fulls escrits a tinta, numerats i enganxats s/pp edició. El darrer està signat per SEBASTIÀ GASCH a l'a.i.d.

GRAVAT 31. CÉCILE REIMS

1 dibuix
1 prova d'estat
1 prova de la planxa inutilitzada
autògraf del comentari

DIBUIX

- III: dibuix invertit del gravat amb les remarques que sortiran a la prova d'estat (una dona que cus unes xarxes, un pescador amb unes safates de peix i unes barques al darrera).
IV: llapis.
V: pp: 188 x 264.
VI: pp de croquis s/pp edició.
VII: 31, ll., a.i.d.



Prova del Gravat 31 de CÉCILE REIMS numerada P.E.1.

P.E.1

IV: burí en bistre.

V: ps: 167 x 227.

VII: 31,11.,a.i.d.

IX: s.b., r.i. La prova ja és com la definitiva però amb les remarques.

P.PL.INUTILITZADA

IV: burí en bistre.

IX: s.b., s.r., fil.L.G., aspa de cancel·lació a.i.d.

AUTÒGRAF COMENTARI

Dos fulls de bloc escrits a tinta i enganxats s/pp edició. El segon full està signat per GAZIEL a l'a.i.d. i datat "13-IX-1951", a l'a.i.e.

GRAVAT 32. MANUEL HUMBERT

4 proves d'estat

autògraf del comentari

P.E.1

IV: aiguafort.

V: ps: 251 x 197.

VII: 32,11.,a.i.d.

IX: s.b.

P.E.2

IV: aiguafort i ruleta.

VII: 32,11.,a.i.d.

VIII: "1er estat",11.,a.i.e.

IX: s.b., r.d. No és pas cert que aquest sigui el primer estat ja que l'anterior prova, tot i que no està numerada, es veu clarament que la precedeix perquè només hi ha els perfils gravats a l'aiguafort, sense cap trama ni toc de ruleta, ni remarques gravades. Per tant podem afirmar que aquesta prova és la segona de les que conté aquest exemplar quant a fase de treball.



Prova del Gravat 33 d'ALBERT RÀFOLS CASAMADA numerada P.E.1

P.E.3

IV: aiguafort i ruleta.

VII: 32,11.,a.i.d.

IX: s.b., r.d. Tot i que no està numerada, es diferencia de l'anterior prova per les noves entalles d'aiguafort a l'armilla de l'home de l'esquerra i a les ombres de les bótes de vi.

P.E.4

IV: aiguafort, ruleta i tocs de brunyidor, en bistre.

VII: 32,11.,a.i.d.

IX: s.b., r.d. Aquesta prova és com l'anterior però s'han brunyit algunes zones de les remarques (cap de dona) i del fons del gravat.

AUTÒGRAF COMENTARI

Cinc fulls escrits a tinta, numerats i enganxats s/pp edició. El text porta per títol El cercle nostàlgic i està signat per FERRAN CANYAMERES a l'a.i.d. i datat "París 10 octubre 1951", a l'a.i.e. del darrer full. El títol es veu esmenat, abans s'anomenava El cercle de la nostàlgia.

El títol, però, no apareix al text que ilustra el gravat de l'edició i això ens fa pensar que deuria ser una errada a l'hora de compondre el text i de compaginar-lo a la impremta. L'autògraf ens demostra que FERRAN CANYAMERES hi va posar un títol.

GRAVAT 33. ALBERT RÀFOLS CASAMADA

1 prova d'estat

1 prova de la planxa inutilitzada(10)

P.E.1

IV: punta seca.

V: ps: 249 x 196.

VII: 33,11.,a.i.d.

IX: s.b., r.e. i r.i.(una noia, un bogegó, dues mans, un gerro, un paisatge, un moll i la cara de l'home que està assegut de front). Tret de petites zones, aquest prova és quasi com la definitiva.

GRAVAT 34. PAU ROIG

2 proves en estat definitiu
1 prova de la planxa inutilitzada

P.EN ESTAT DEFINITIU 1

IV: aiguafort en bistre.
V: pp: 160 x 220.
VI: pp de fil antic verjurat, amb barbes, s/pp edició amb fil.L.G.
VII: 34, llapis gras, a.i.d.

P.EN ESTAT DEFINITIU 2

IV: aiguafort
V: pp: 135 x 172.
VI: pp de fil antic verjurat, tallat prop dels bisells i enganxat s/pp edició.

P.PL.INUTILITZADA

IV: aiguafort.
IX: aspa de cancel·lació a.i.e.

GRAVAT 35. FRANCESC VIDAL GOMÀ

1 dibuix
6 proves d'estat
1 prova de la planxa inutilitzada
autògraf del comentari

DIBUIX

III: dibuix invertit del gravat.
IV: llapis.
V: pp: 316 x 236.
VI: pp de dibuix s/pp edició amb fil.L.G.
VII: 35, ll., a.i.d.

P.E.1

IV: punta seca.
V: ps: 249 x 197.
VII: 35, ll., a.i.d.
IX: s.b., r.e.(cap de nen). Aquest prova no està numerada



Prova del Gravat 35 de FRANCESC VIDAL GOMÀ numerada P.E.6.

però per ser la que té menys treball de totes, sabem que es tracta del primer estat trobat en aquest exemplar.

P.E.2

- IV: punta seca i tocs de llapis.
VII: 35,11.,a.i.d.
IX: s.b., r.e. Els marges de l'estampa estan plens d'anotacions amb llapis explicant com ha d'anar el gravat, què ha d'ésser més fosc, quins perfils s'han de marcar més, quines entalles falten, etc. Els tocs de llapis marquen la pauta de les noves entalles.

P.E.3

- IV: punta seca
VII: 35,11.,a.i.d.
VIII: "1er estat",11.,a.i.e.(lletra de JAUME PLA)
IX: bisellada però amb remarques a l'esquerra. No és pas cert que aquest sigui el primer estat ja que les dues proves anteriors, tot i que no estan numerades, evidencien una fase precedent a aquesta, amb menys quantitat de treball de punta seca.

P.E.4

- IV: punta seca.
VII: 35,11.,a.i.d.
VIII: "1/1",11.,a.i.e.
IX: r.e. Aquesta prova té més entalles al terra, a les cortines, a la taula i a la roba de la Verge i, per tant, és posterior a la numerada "1er estat".

P.E.5

- IV: punta seca.
VII: 35,11.,a.i.d.
VIII: "2on estat",11.,a.i.e.
IX: noves remarques a l'esquerra (perfil de nena) i més treball al gravat. Tenint en compte l'evolució de la planxa a les proves que hem anat veient fins ara, aquest estat seria en realitat el cinquè, i no pas el segon com figura a l'estampa.

P.E.6

- IV: punta seca.
VII: 35,11.,a.i.d.
VIII: "1/1",11.,a.i.e.

Primavera interior

Esperar, com les flors
l'avenir de la Tarda
i confondre's a dins,
lentament, en l'espera.

Marcirai, confondràs
una estansa i un aire
que se'ns glacen als peus
eternitzats de calma.

Fora a fora el rabeig
i les ones dels marges
no contenen el riu:
cadascú amb la seva aigua

s'evarden mailent.
I el desig ja cauallia
per presons i jardins,
i ah sospir de les randeres!

Joan Triadú

Autògraf del comentari del Gravet 36 de FRANCESC D'A. CASADENONT
a cura de JOAN TRIADÚ.

Barcelona, 7-V-1952

IX: r.e. Aquest prova és una variant de l'anterior però més carregada de tinta. Ambdues són ja com la definitiva sense tallar.

P.PL.INUTILITZADA

IV: punta seca.

IX: bisellada, aspa de cancel·lació a.i.e.

AUTÒGRAF COMENTARI

Dos fulls escrits a tinta i enganxats s/pp edició. Porta per títol L'anunci de l'àngel i està signat per MANUEL BERTRAN a l'a.i.d. del darrer full.

GRAVAT 36. FRANCESC D'A.CASADEMONT

1 prova d'estat

1 prova de la planxa inutilitzada

autògraf del comentari

P.E.1

IV: aiguafort.

V: ps: 280 x 180.

VII: 36,11.,a.i.d.

VIII:"2/", 11.,a.i.e.

IX: s.b., r.i.

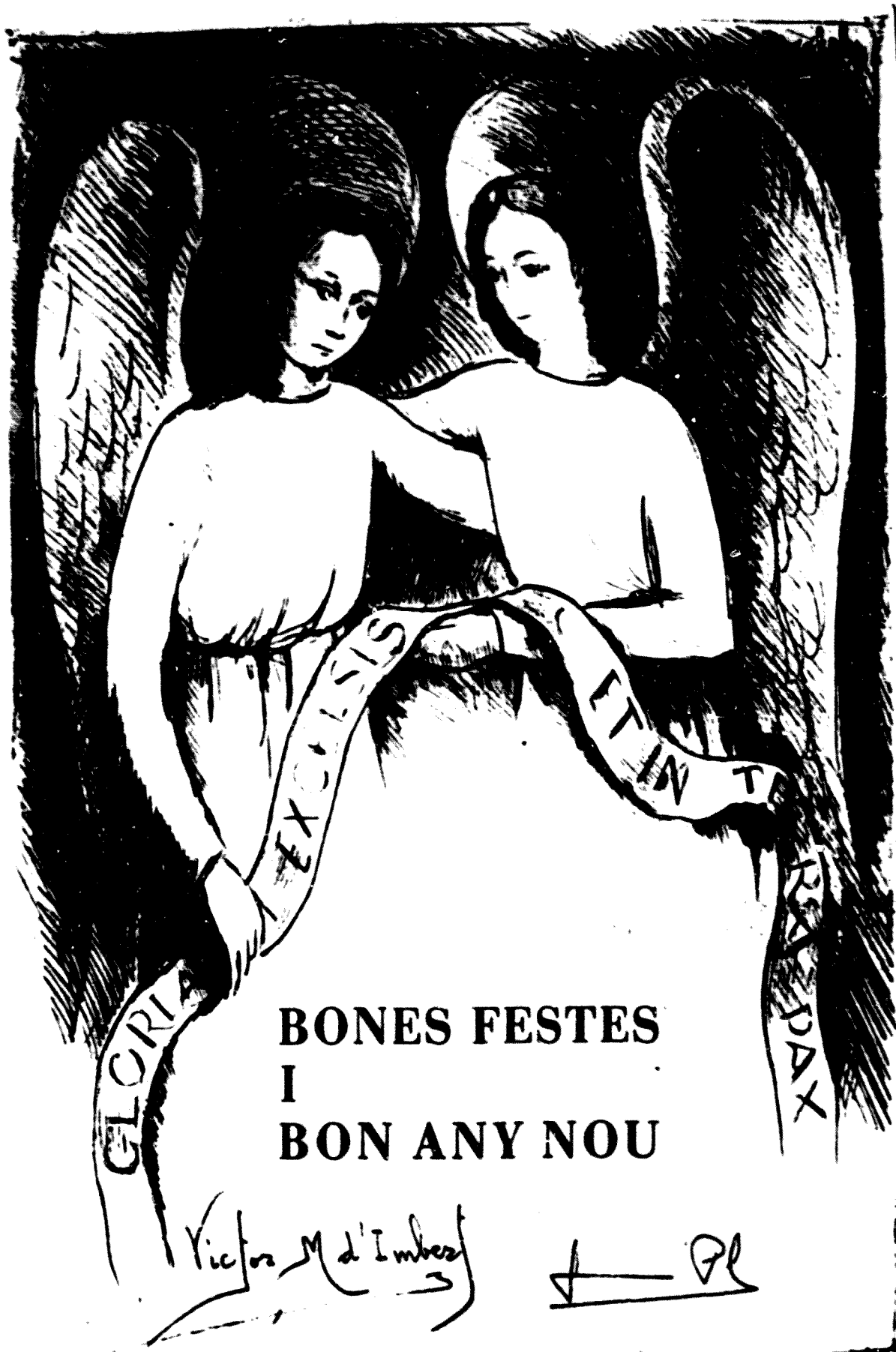
P.PL.INUTILITZADA

IV: aiguafort.

IX: bisellada, amb el senyal de cancel·lació al mig de la part esquerra; són dues aspes que es creuen.

AUTÒGRAF COMENTARI

Dos fulls escrits a tinta, enganxats s/pp edició amb fil.L. G. El text es titula Primavera interior i està signat per JOAN TRIADÚ a l'a.i.d. i datat "Barcelona, 7-V-1952", a l'a.i.e. del segon full.



**BONES FESTES
I
BON ANY NOU**

Victor M d'Imbesat

J. Pla

1/59

FELICITACIÓ DE NADAL 1951. JAUME PLA

1 prova en estat definitiu

P. EN ESTAT DEFINITIU

IV: punta seca.



, tinta, a.i.d., dins la pisada de la planxa.

VII:



, tinta, a.i.e., dins la pisada de la planxa.



, a.s.d., a la planxa.

VIII: "1/58", ll., a.i.e.

IX: és un plec de l'edició amb la fil.L.G. A la coberta anterior hi ha imprès "NADAL DE 1951 / (emblema Rosa Vera)", en negre i a la contracoberta posterior hi ha estampada la Nadala.
