



Fig. 49.

Mataró aprox. el 1716.

La comparació amb l'"apeo" del 1716 -vegeu Fig. 48- mostra que el plànol va ser realitzat justament en aquest moment. A l'AHMM, Documents 70 es conserva el "compte y memorial la ciutat ha gastat en servei Felip V desde que sas reales armes entraren en la ciutat als 31 juliol 1713": aquí consta la intervenció d'un "inginyer" -possible autor del plànol- i la despesa en muralles realitzada -2028 ll 18 s-, dos fets que hem de relacionar amb un projecte de millora de les defenses que justificaria l'aixecament del plànol.

Servicio Histórico Militar, Madrid. 2173. A.27.44.

*Plan de la Cité de  
Narbonne, située sur la mer Méditerranée,  
à quatre lieues de Carcassonne au levant.*

*Narbonne*

- A. *grands églises*
- V. *bastion d'orientation*
- B. *coin de l'église de la Vierge*
- M. *bastion des Français*
- N. *coin de l'église de la Vierge*
- O. *bastion de l'Est*
- P. *coin de l'Est*
- Q. *coin de l'Est*
- R. *coin de l'Est*

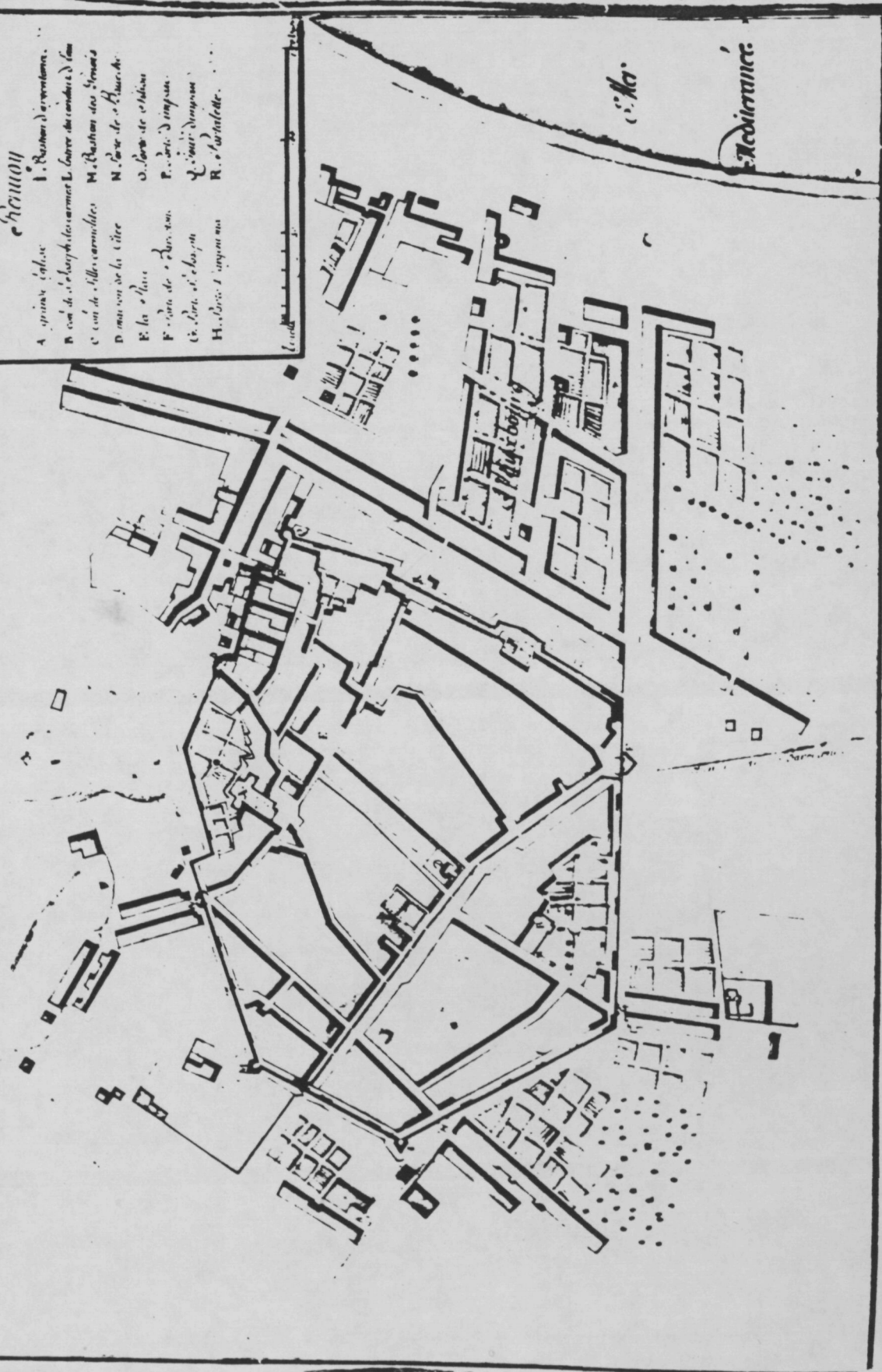


Fig. 50.

Cases millors el 1716.

- cases amb lloguer de 20 a 30 lliures
- cases amb lloguer de més de 30 lliures

Font: "apeo" del 1716.

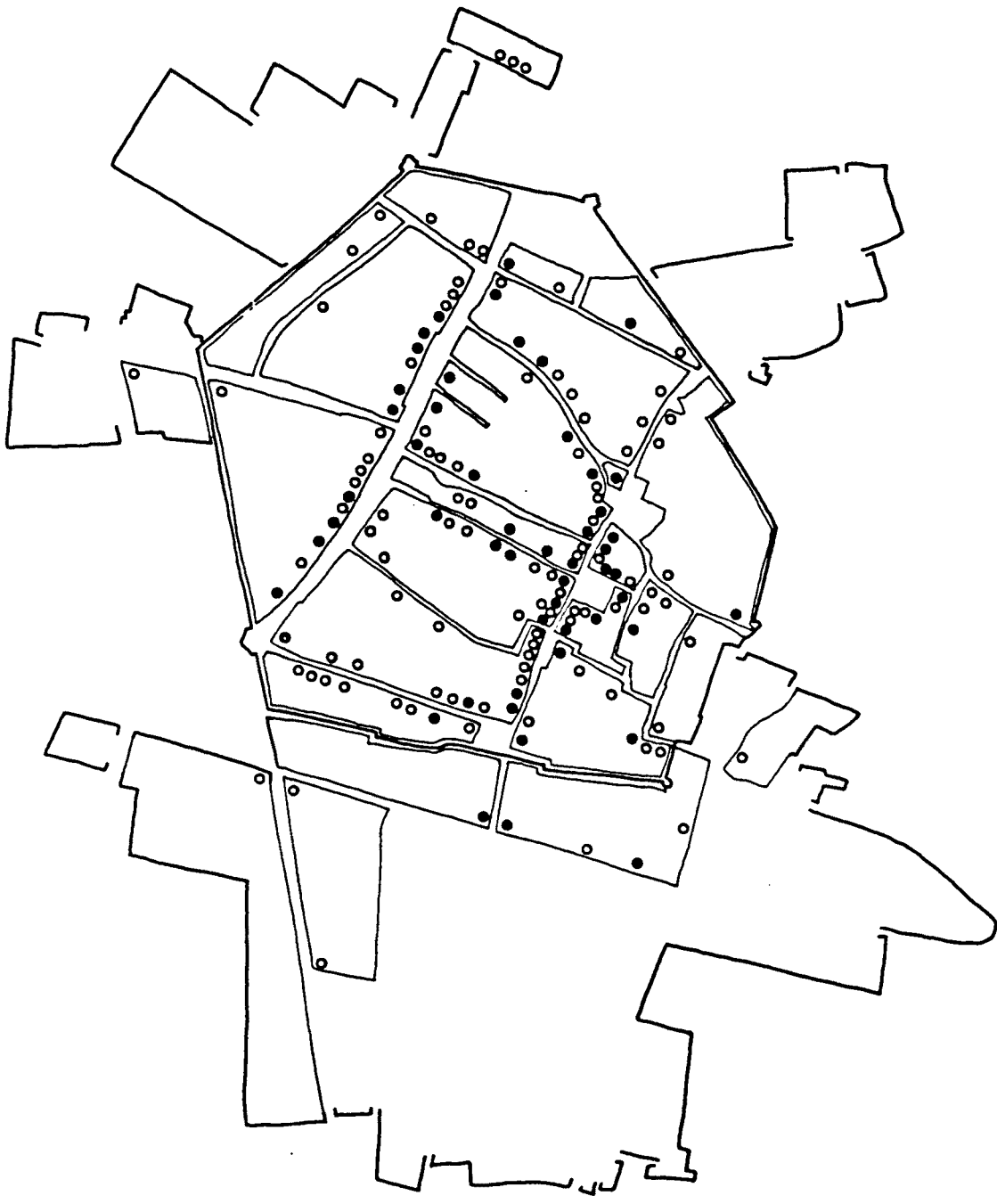
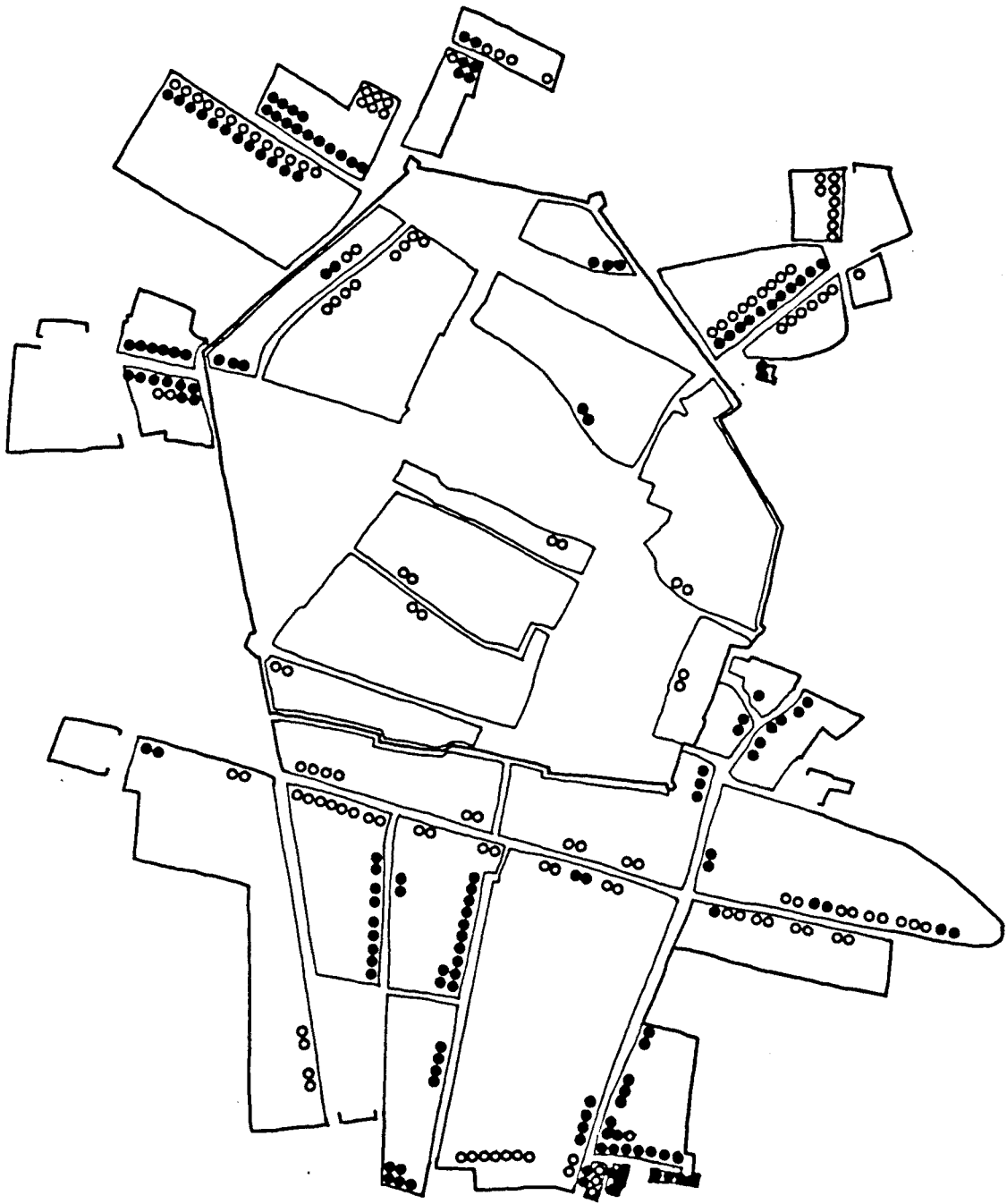


Fig. 51.

Famílies pagant els lloguers més baixos el 1716.

- focs pagant un lloguer menor de 5 lliures
- focs pagant un lloguer de 5 lliures

Font: "apeo" del 1716.



ESCOLA TÈCNICA SUPERIOR D'ARQUITECTURA  
BIBLIOTECA  
BARCELONA

Fig. 52.

Eixample de la plaça Major -plaça Gran-.



5 cases a enderrocar: proposta inicial



5 cases més a enderrocar: segona proposta

a. carrer de Santa Maria; b. plaça de Sant Cristòfor; c. plaça Major; d. carrer de Na Pau; e. carrer de Don Magí; f. placeta del Beat Salvador

Reconstrucció basada en els acords municipals amb el suport de l'apeo del 1716 i d'altres documents notariais i cadastrals.

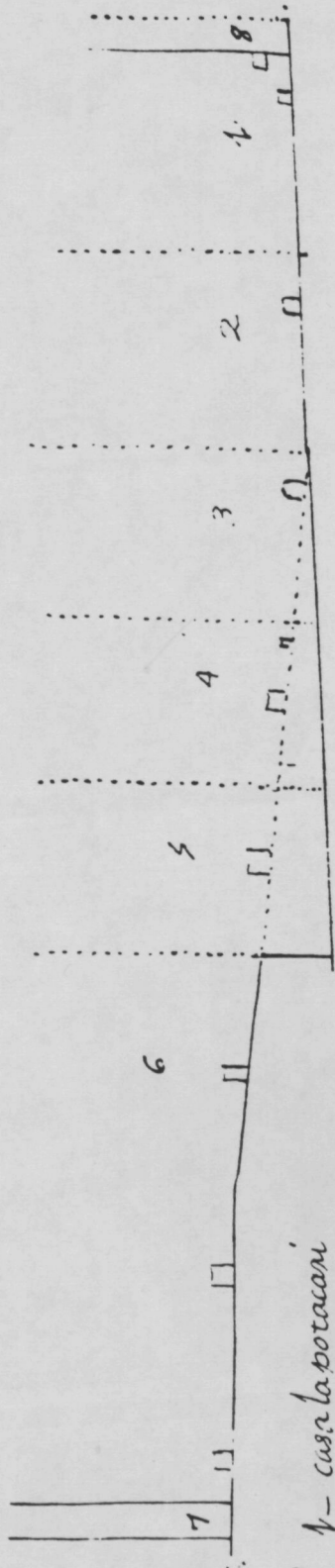




Fig. 53.

Realineacions a la Riera 1802.

AHMM, àcords 3 novembre 1802.



- 1 - casa la potacani
- 2 - caseiros
- 3 - casa lativo borus
- 4 - casa codir.
- 5 - casa la pabarra
- 6 - casa a biladesans
- 7 - casea ven popol
- 8 - case a bansebona

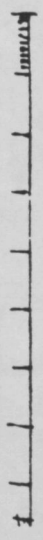


Fig. 54.

Ubicació dels 100 primers contribuents del cadastre durant el segle XVIII.

Fonts: AHMM, Cadastre núms. 10, 28, 56, 77 i 103.

		1729	1747	1766	1787	1807
50 primers	dintre muralles	45	46	47	46	45
	fora muralles	5	4	3	4	5
50 segons	dintre muralles	38	37	31	34	31
	fora muralles	12	13	19	16	19

Fig. 55.

Ordenació dels carrers segons la seva "riquesa" mitjana 1716-1757.

La comparació amb l'ordenació del 1851 -Fig. 87- mostra els graus de permanència socio-topogràfica entre 1757 i 1851 i, per tant, entre 1757 i el final del segle XVIII.

Les xifres del 1716 i 1734 en sous / família -imposicions- i les del 1757 en lliures / casa -preu de les cases-. Importen, però, les quantitats relatives i, sobretot, l'ordenació dels carrers.

Fonts: el "Reparto" del 1734 a AHMM, Cadastre núm. 1. Figura sense data com a "Reparto de la carretera...". No és difícil, però, per comparació amb els establiments coneguts datar-lo el 1734. Als acords municipals del 23 de novembre del 1733, a més, consten la voluntat d'Oroncio de Betrela d'arreglar els camins reials i la decisió de l'Ajuntament de fer pagar als veïns. Altres fonts en text i Fig. 26.

Cadastre 1716

Plaça	27,12
Sta.Maria i Pça.	27,05
Don Magi	22,50
Riera	22,06
Barcelona	15,58
Palau	15,03
Bonaire	14,53
St.Francesc	14,21
St.Simon	14,00
Nou	13,00
Na Pau-Beat Salvador	12,85
Fra Jaume	12,79
Argentona	12,69
Palma	12,65
St.Josep	11,00
St.Antoni	10,51
Pujol	10,15
Molas	9,58
Camí Reial	9,16
Ravalet	7,93
St.Pere	7,67
Massavà	7,41
"orillanar"	6,39
Fora Ptal. St.Josep	6,30
Fora Ptal. Valleix	6,28
St. Joan	6,28
Pou de Vall	6,17
St. Francesc	5,70
Fora Ptal.Argentona	5,27
St. Sadurní	5,00
Pou de St. Pere	4,43
Pescadors	4,33

mitjana dintre = 15,31

mitjana fora = 7,69

dintre  
----- = 1,99  
fora

"Reparto" 1734

Don Magi	9,67
Espenyas i St.Cristòfor	7,75
Sta. Maria i Pça.	7,62
Riera	7,33
Nou	5,83
St.Simon	5,57
Bonaire i St.Pere	5,39
Fra Jaume	4,59
St.Francesc d'A.	4,47
Barcelona	4,27
Argentona	3,96
Palau	3,84
Palma	2,96
Pujol	2,94
St.Antoni	2,80
Rambla	2,62
Fora Ptal.Valleix	2,49
Molas	2,45
Pou de Vall	2,34
Massavà	2,23
St.Joan	2,18
St.Josep	2,08
Camí Reial	2,06
Fora Ptal.d'Argentona	1,99
Ravalet	1,97
Na Pau-Beat Salvador	1,89
Fora Ptal.St.Josep	1,78
St. Teresa	1,72
St. Pere de mar	1,66
St.Francesc de Pàdua	1,59
St.Sadurní	1,51
St. Pau	1,38
Al mar	1,16

mitjana dintre = 4,73

mitjana fora = 2,04

dintre  
----- = 2,32  
fora

"Vecindario" 1757

Espenyas i St.Cristòfor	36,5
Sta.Maria i Pça.	35,2
Riera	29,8
Bonaire	26,1
Fra Jaume	25,4
St.Francesc d'A.	24,9
D.Magi	23,8
Argentona	23,7
Barcelona	23,1
Na Pau i Beat Salvador	23,1
Palau	23,1
Nou	23,0
St.Simon	22,4
Palma	20,9
Rambla-Pça.Sta Anna	17,1
St.Josep	16,4
Molas	15,8
Pujol	15,8
St.Antoni	15,5
St.Francesc de P.	15,3
Camí Reial	14,1
Cases i barrauges mar	11,9
St.Joan	11,6
Pou de Vall	11,0
St. Teresa	10,5
Fora Ptal.St.Josep	10,2
Fora Ptal.Argentona	9,8
Ravalet	9,6
Fora Ptal.Valleix	9,4
St. Albert	9,3
St. Pau	9,3
St.Sadurní	9,1
St. Pere més alt	8,5
St. Pere de mar	8,1
Massavà	7,6

mitjana dintre = 21,6

mitjana fora = 11,3

dintre  
----- = 1,91  
fora

Fig. 56.

Estructura de la propietat urbana 1716 i 1819.

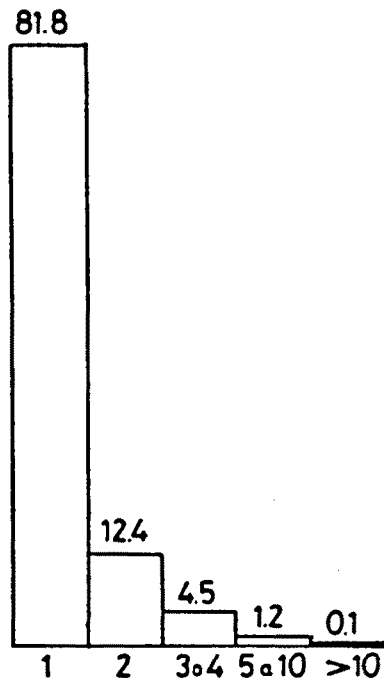
Els propietaris s'agrupen en aquells qui tenen una única propietat -686 el 1716, 853 el 1819-; els qui tenen 2 -104 i 156-; els qui posseeixen 3 o 4 -38 i 109-; els qui tenen de 5 a 10 -10 i 59-; i els qui posseeixen més de 10 -1 i 14-. Els percentatges, a sobre de les columnes.

Cada una d'aquestes categories de propietaris detenta un conjunt d'unitats: els propietaris qui tenen 1 unitat disposen en total de 686 cases el 1716 i 853 el 1819; els qui posseeixen 2 disposen de 208 i 312; els qui tenen 3 o 4, 126 i 366; els qui posseeixen 5 a 10, 161 i 401; els qui tenen més de 10, 12 i 194. Els percentatges, a sobre de les columnes.

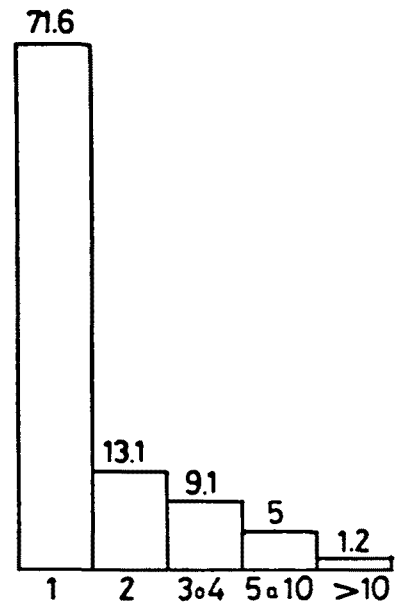
La mitjana d'unitats per propietari és de 1,30 el 1716 i 1,78 el 1819.

Fonts: en text.

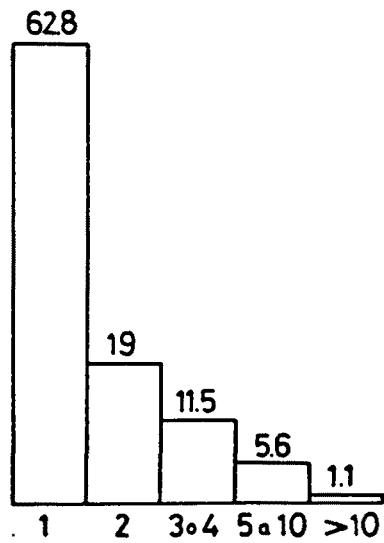




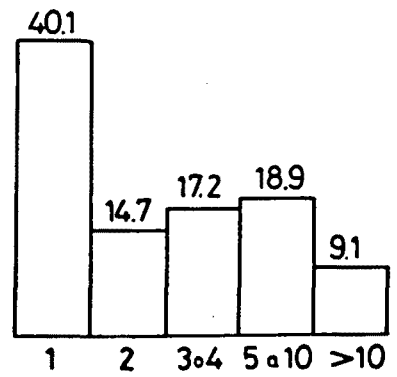
1716  
PROPIETARIS



1819



1716  
UNITATS



1819

Fig. 57.

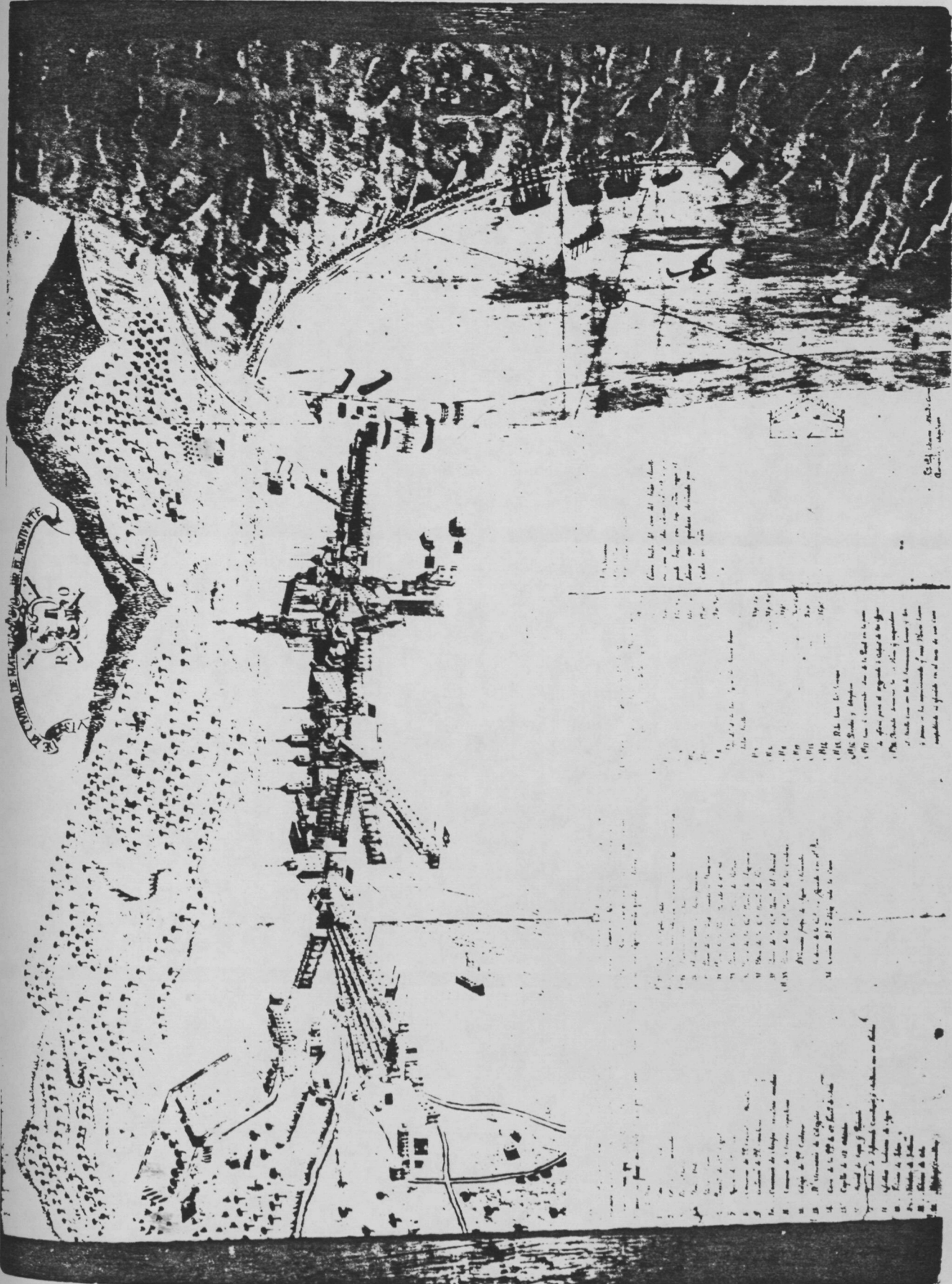
"Vista de la ciudad de Mataró por el poniente" -i projecte de port- 1779. Fèlix Puig, arquitecte.

Museu Comarcal del Maresme, Mataró. núm. 5889.

Realitzat el 1779, segons J. Llovet op.cit. en text. Efectivament, els acords municipals citen, el 14 juliol del 1780 i el 30 de març del 1786, un plànol de port fet per Fèlix Puig i Francesc Feu. Aquesta data encaixa amb els establiments que coneixem. A més, com es pot apreciar a la vista, no s'ha derribat encara la "casa vella de Salla" que s'havia de demolir, el 1786, per edificar sota el Camí Reial. Fèlix Puig era ja mort el 12 de novembre del 1787 -acords-.

La perspectiva emfatitza la rectitud dels carrers perifèrics i la uniformitat de les construccions en les "línies" de cases que els formen.

LE COMTE DE HAINAUT, DUC DE BRUNSWIC  
 R. M. O.  
 V. R.



1. La Citadelle  
 2. Le Fort de la Chapelle  
 3. Le Fort de la Fosse aux Lions  
 4. Le Fort de la Chapelle  
 5. Le Fort de la Fosse aux Lions  
 6. Le Fort de la Chapelle  
 7. Le Fort de la Fosse aux Lions  
 8. Le Fort de la Chapelle  
 9. Le Fort de la Fosse aux Lions  
 10. Le Fort de la Chapelle  
 11. Le Fort de la Fosse aux Lions  
 12. Le Fort de la Chapelle  
 13. Le Fort de la Fosse aux Lions  
 14. Le Fort de la Chapelle  
 15. Le Fort de la Fosse aux Lions  
 16. Le Fort de la Chapelle  
 17. Le Fort de la Fosse aux Lions  
 18. Le Fort de la Chapelle  
 19. Le Fort de la Fosse aux Lions  
 20. Le Fort de la Chapelle  
 21. Le Fort de la Fosse aux Lions  
 22. Le Fort de la Chapelle  
 23. Le Fort de la Fosse aux Lions  
 24. Le Fort de la Chapelle  
 25. Le Fort de la Fosse aux Lions  
 26. Le Fort de la Chapelle  
 27. Le Fort de la Fosse aux Lions  
 28. Le Fort de la Chapelle  
 29. Le Fort de la Fosse aux Lions  
 30. Le Fort de la Chapelle  
 31. Le Fort de la Fosse aux Lions  
 32. Le Fort de la Chapelle  
 33. Le Fort de la Fosse aux Lions  
 34. Le Fort de la Chapelle  
 35. Le Fort de la Fosse aux Lions  
 36. Le Fort de la Chapelle  
 37. Le Fort de la Fosse aux Lions  
 38. Le Fort de la Chapelle  
 39. Le Fort de la Fosse aux Lions  
 40. Le Fort de la Chapelle  
 41. Le Fort de la Fosse aux Lions  
 42. Le Fort de la Chapelle  
 43. Le Fort de la Fosse aux Lions  
 44. Le Fort de la Chapelle  
 45. Le Fort de la Fosse aux Lions  
 46. Le Fort de la Chapelle  
 47. Le Fort de la Fosse aux Lions  
 48. Le Fort de la Chapelle  
 49. Le Fort de la Fosse aux Lions  
 50. Le Fort de la Chapelle  
 51. Le Fort de la Fosse aux Lions  
 52. Le Fort de la Chapelle  
 53. Le Fort de la Fosse aux Lions  
 54. Le Fort de la Chapelle  
 55. Le Fort de la Fosse aux Lions  
 56. Le Fort de la Chapelle  
 57. Le Fort de la Fosse aux Lions  
 58. Le Fort de la Chapelle  
 59. Le Fort de la Fosse aux Lions  
 60. Le Fort de la Chapelle  
 61. Le Fort de la Fosse aux Lions  
 62. Le Fort de la Chapelle  
 63. Le Fort de la Fosse aux Lions  
 64. Le Fort de la Chapelle  
 65. Le Fort de la Fosse aux Lions  
 66. Le Fort de la Chapelle  
 67. Le Fort de la Fosse aux Lions  
 68. Le Fort de la Chapelle  
 69. Le Fort de la Fosse aux Lions  
 70. Le Fort de la Chapelle  
 71. Le Fort de la Fosse aux Lions  
 72. Le Fort de la Chapelle  
 73. Le Fort de la Fosse aux Lions  
 74. Le Fort de la Chapelle  
 75. Le Fort de la Fosse aux Lions  
 76. Le Fort de la Chapelle  
 77. Le Fort de la Fosse aux Lions  
 78. Le Fort de la Chapelle  
 79. Le Fort de la Fosse aux Lions  
 80. Le Fort de la Chapelle  
 81. Le Fort de la Fosse aux Lions  
 82. Le Fort de la Chapelle  
 83. Le Fort de la Fosse aux Lions  
 84. Le Fort de la Chapelle  
 85. Le Fort de la Fosse aux Lions  
 86. Le Fort de la Chapelle  
 87. Le Fort de la Fosse aux Lions  
 88. Le Fort de la Chapelle  
 89. Le Fort de la Fosse aux Lions  
 90. Le Fort de la Chapelle  
 91. Le Fort de la Fosse aux Lions  
 92. Le Fort de la Chapelle  
 93. Le Fort de la Fosse aux Lions  
 94. Le Fort de la Chapelle  
 95. Le Fort de la Fosse aux Lions  
 96. Le Fort de la Chapelle  
 97. Le Fort de la Fosse aux Lions  
 98. Le Fort de la Chapelle  
 99. Le Fort de la Fosse aux Lions  
 100. Le Fort de la Chapelle

Fig. 58.

Concordància entre les xifres d'establiments calculades per a cada període i les xifres de cases extretes de l'"apeo" de les cases del 1819, del cadastre del 1873 i del Registre fiscal d'edificis del 1895.

Es mantenen els mateixos àmbits espacials i denominacions que en la Fig. 26, tot i que les muralles siguin derruïdes a meitat segle XIX.

Fonts: en text i AHMM, cadastre núm. 214 "Indice alfabético de las calles y plazas de la ciudad de Mataró...", del 1873.

	cases dintre muralles	cases fora muralles	total
1819	492	1594	2086
		establiments període 1820-1876 = 724	
1873	561	2189	2750
		establiments període 1877-1895 = 936	
1895	563	3105	3668

El 1851, el Cadastre núm. 255, "Indice del amillaramineto", dóna unes xifres de cases -511, 2175, 2686- que encaixen perfectament en la sèrie que presentem. Entre 1819 i 1873, es presenten discordàncies aparents entre increments de cases i establiments nous. La diferència fonamental -a part de la petita correcció per ajustar els establiments del 1876 a les cases del 1873- rau en el fet que el criteri per comptabilitzar establiments ha estat el de descomposar les grans unitats fabrils en unitats de cós. Així, la correcció donaria el 1873,  $2189 + 122$  (descomposant patis) = 2311 aprox. =  $1594 + 724 = 2318$ , el 1876. Entre 1873 i 1895, la descomposició de les grans unitats per les dues dates manté la petita diferència obtinguda directament en el quadre (3105-2189 aprox. = 936).

Fig. 59.

Establiments per any 1788-1911.

Les xifres d'establiments / any a sobre de les columnes resulten dels cocients: 1798-1819: 22 / 22; 1820-1830: 35 / 11; 1831-1848: 604 / 18; 1849-1876: 85 / 28; 1877-1878: 67 / 2; 1879-1895: 869 / 17; 1896-1911: 912 / 16; 1912-1930 aprox. 340 / 19 (en aquest últim cas, només han estat considerats els creixements en l'àmbit de l'eixample).

Fonts: establiments localitzats en notaris citats en text i "Fontés". Entre 1896-1911 i 1912-1930 s'han obtingut les xifres amb l'ajut dels plànols històrics conservats a l'AHMM -1878-1911 i 1930- i amb el punt de partida del Registre fiscal d'edificis del 1895.

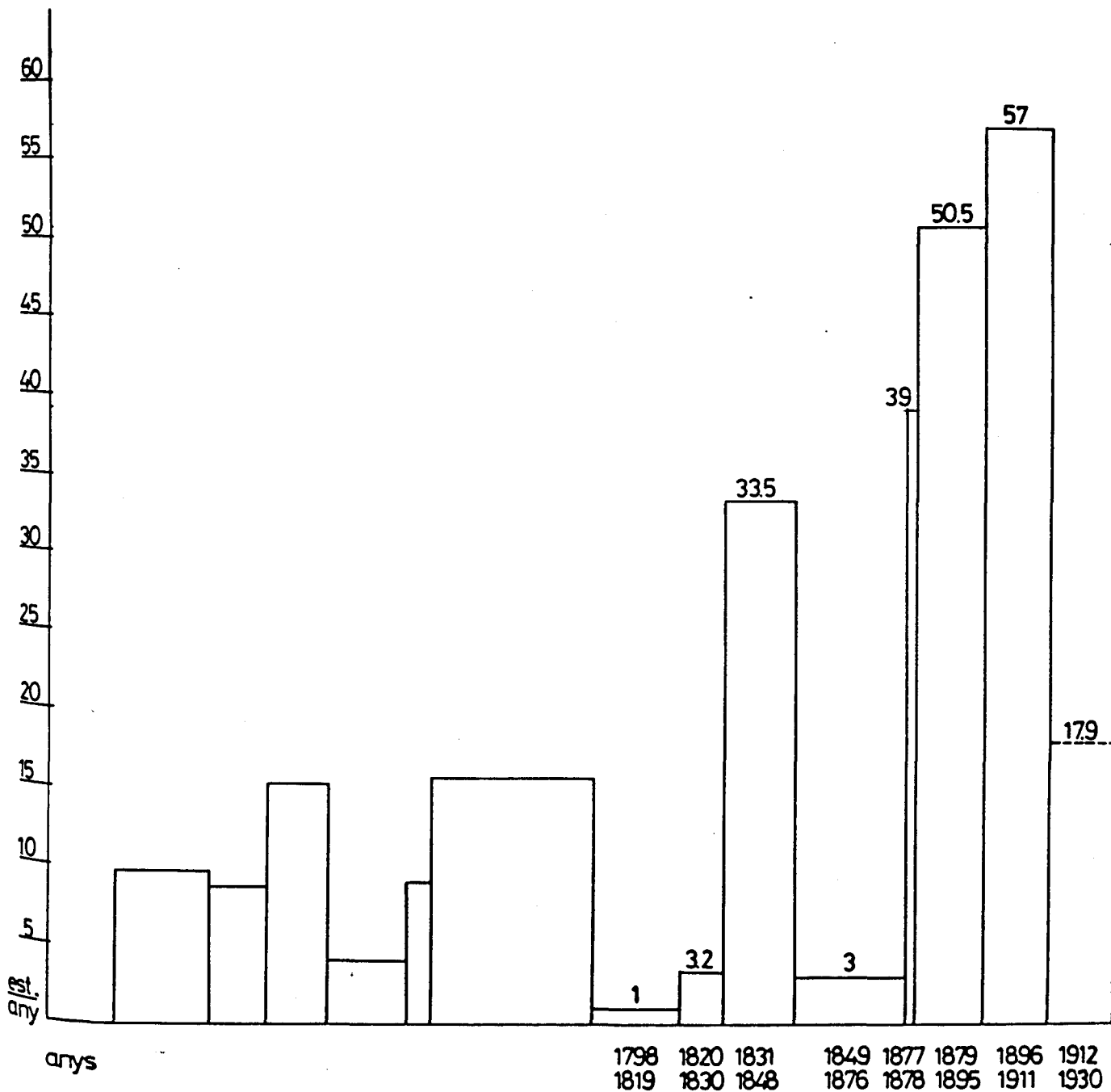


Fig. 60.

Projecte fracassat de carrer paral·lel al de Sant Agustí i anomenat de Joan de Paguera 1848. Joan Soler Mestres, arquitecte.

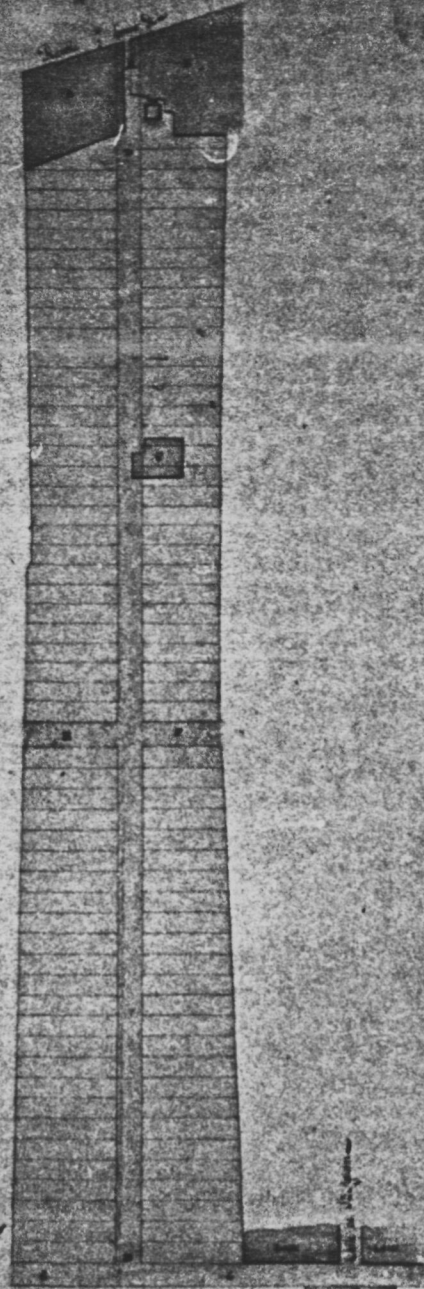
AMMM, Plànols.

Persisteix, tot i la intervenció d'un arquitecte, la tradició parcel·l·lària basada en la casa de cós, la línia de cases i les "bocacalles".



Plan geometrique des terres qui ont été achetées par le Roy de Castille & de Leon en la Ciudad de Burgos et ont été vendues en dextres sans affecter aux dextres de son les villes qui ont été achetées par le Roy de Castille & de Leon de Burgos de Castille & de Leon de Castille

- Legende**
- A. Les terres qui ont été achetées par le Roy de Castille & de Leon
  - B. Les terres qui ont été achetées par le Roy de Castille & de Leon
  - C. Les terres qui ont été achetées par le Roy de Castille & de Leon
  - D. Les terres qui ont été achetées par le Roy de Castille & de Leon
  - E. Les terres qui ont été achetées par le Roy de Castille & de Leon
  - F. Les terres qui ont été achetées par le Roy de Castille & de Leon
  - G. Les terres qui ont été achetées par le Roy de Castille & de Leon
  - H. Les terres qui ont été achetées par le Roy de Castille & de Leon
  - I. Les terres qui ont été achetées par le Roy de Castille & de Leon
  - J. Les terres qui ont été achetées par le Roy de Castille & de Leon



Les terres qui ont été achetées par le Roy de Castille & de Leon

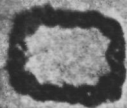
Plan des terres qui ont été achetées par le Roy de Castille & de Leon

Fig. 61.

Projecte fracassat de carrers a l'horta Batllori 1854.

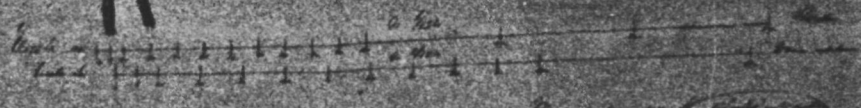
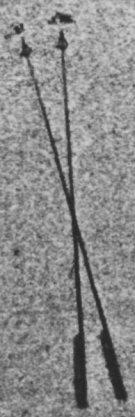
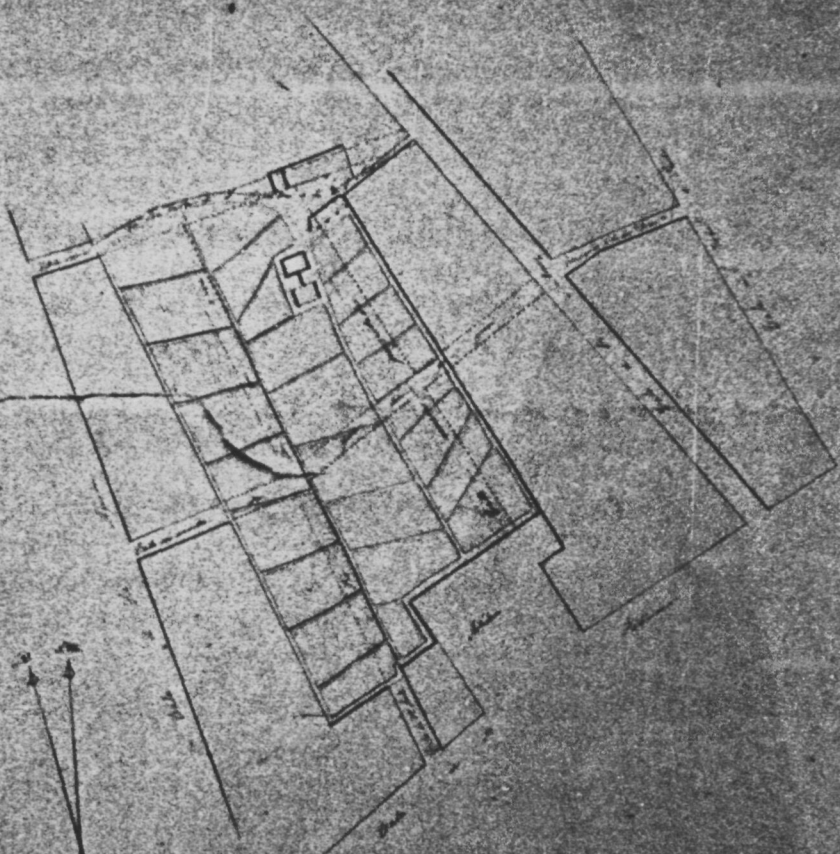
AHMM, Plànols.

L'àrea entre els carrers de Sant Antoni i de Sant Agustí és la que veurà més propostes d'urbanització fins a la definitiva solució del projecte d'eixample.



# Plano geométrico de la finca de D<sup>o</sup> Juan Baalhen

situada en esta ciudad y en las calles de S<sup>ta</sup> Catalina y S<sup>ta</sup> Agueda, con las muros y calles pertenecientes



Hecho en esta ciudad a los ... de ... de ...

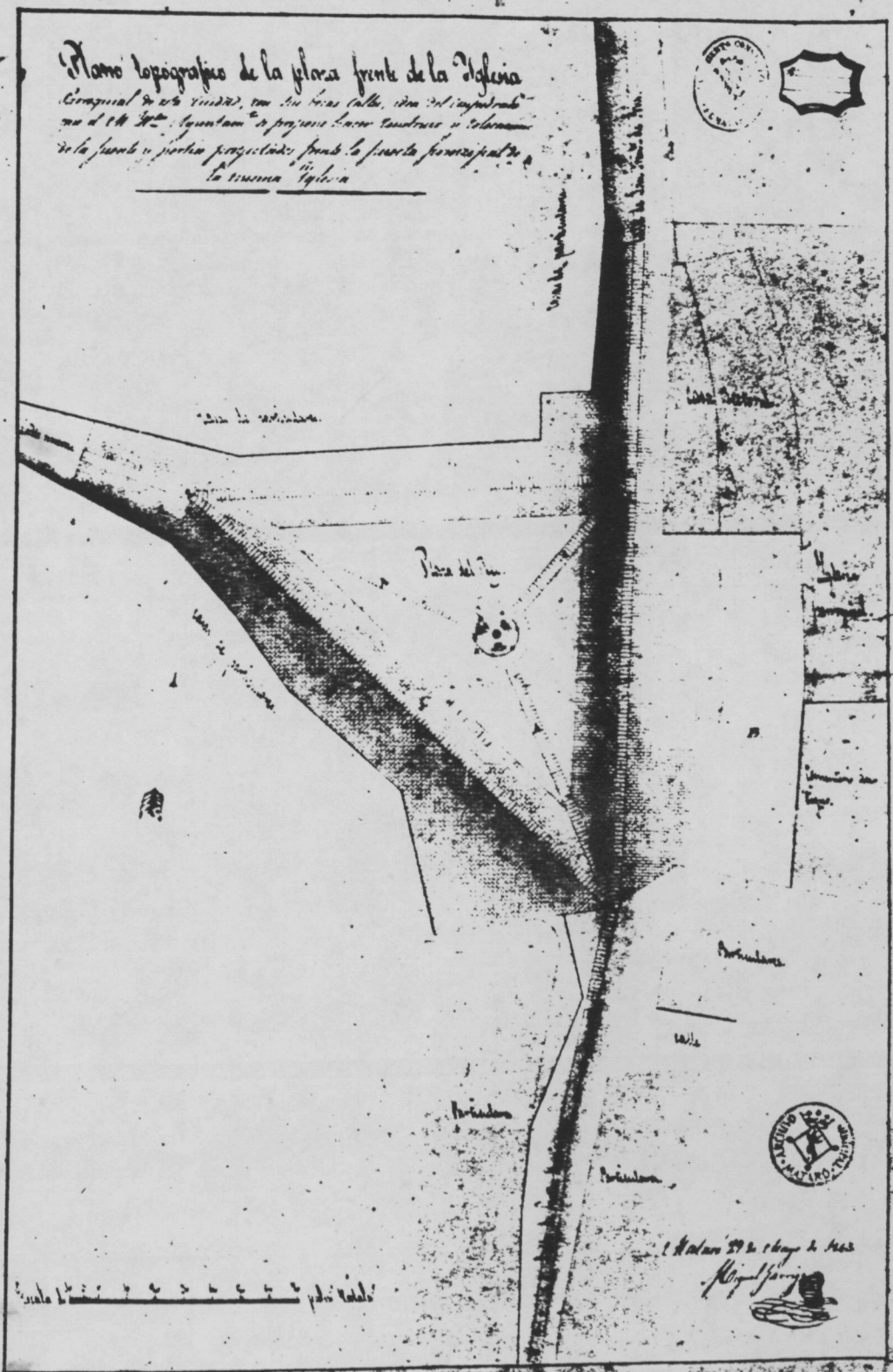
Fig. 62.

Projecte de M. Garriga i Roca, plaça de l'església 1843.

AHMM, Plànols.

*Plano topografico de la plaza frente de la Iglesia*

*Correspondiente a esta ciudad, con sus líneas calles, una del campo de  
mas de 1/4 de legua con la proyección de sus construcciones y el terreno  
de la fuente y piedad proyectada, desde la fuente principal de  
la ciudad Iglesia*






*El día 29 de Mayo de 1863*

*Ricardo J. J. J.*



Fig. 63.

Creixements urbans 1798-1830.

-  ciutat anterior al 1798
-  creixements 1798-1819
-  creixements 1820-1830

a. carrer de Sant Joaquim

Fonts: establiments localitzats en notaris citats en text i "Fonts"

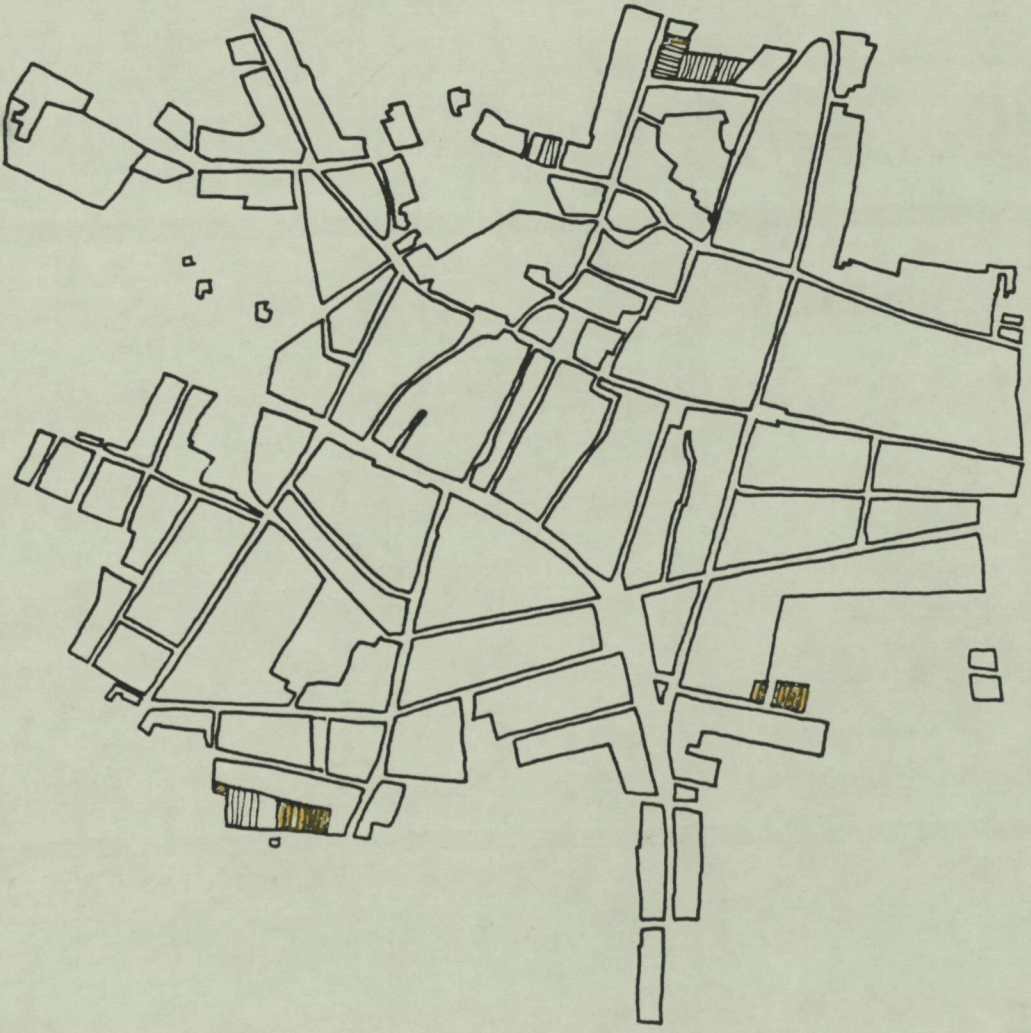


Fig. 64.

Creixements urbans 1831-1848.



ciutat anterior al 1831



creixements 1831-1848

a. carrer Altafulla; b. carrer Iluro; c. carrer Cuba; d. plaça de Cuba; e. carrer Beat Oriol; f. carrer Montserrat; g. carrer Amàlia; h. carrer Cristina; i. carrer Isabel; j. carrer del Prat; k. instal·lacions fabrils al carrer de Sant Agustí; l. "Barri del Puerto Rico"; m. carrer Unió; n. carrer Diez de Enero

Fonts: establiments localitzats en notaris citats en text i "Fonts".



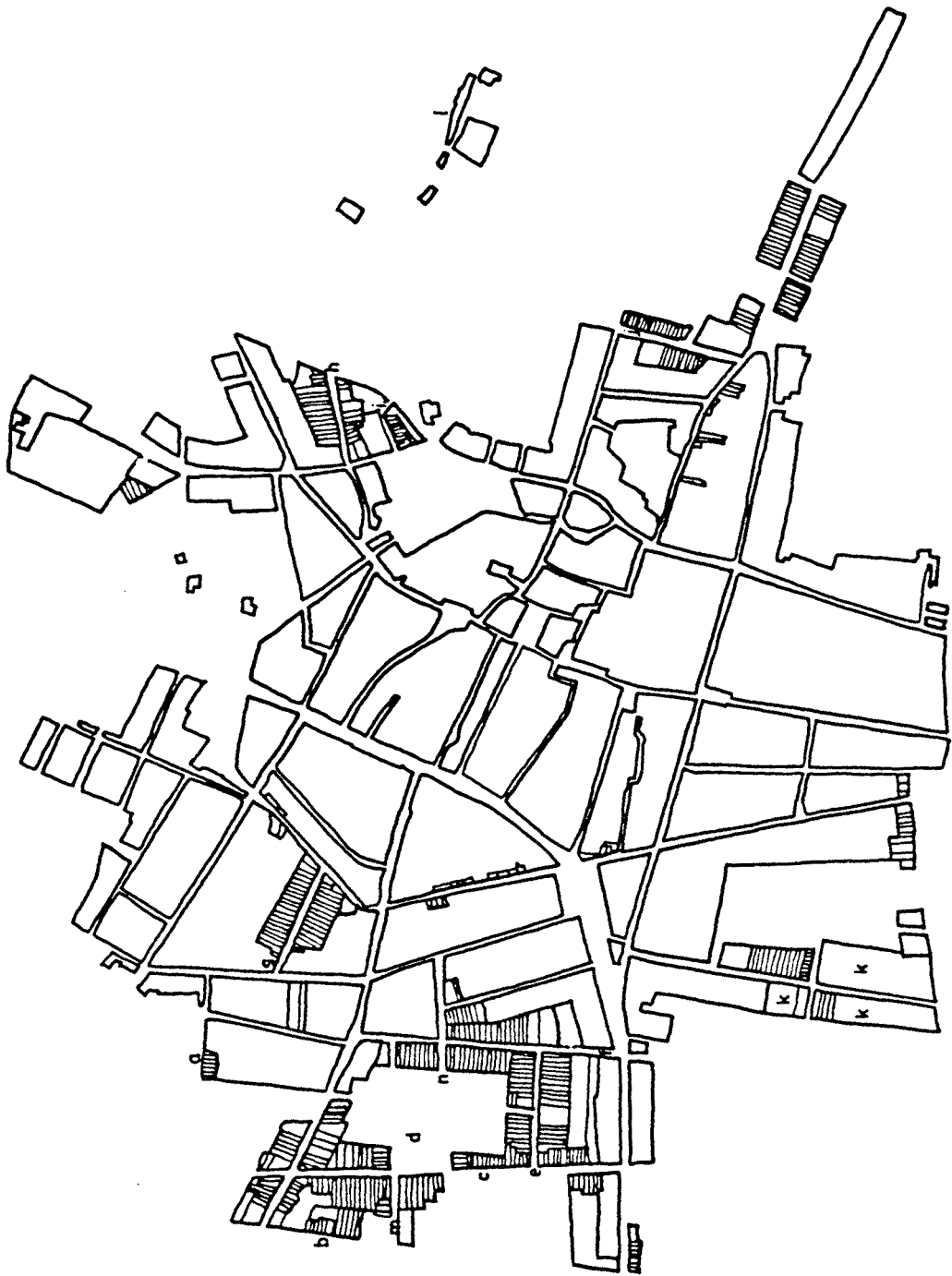


Fig. 65.

Creixements urbans 1849-1876.



ciutat anterior al 1849



creixements 1849-1876

a. carrer de Sant Cugat; b. convent de la Providència; c. estació del tren; d. col·legi de Valldemia

Fonts: establiments localitzats en notaris citats en text i "Fonts".

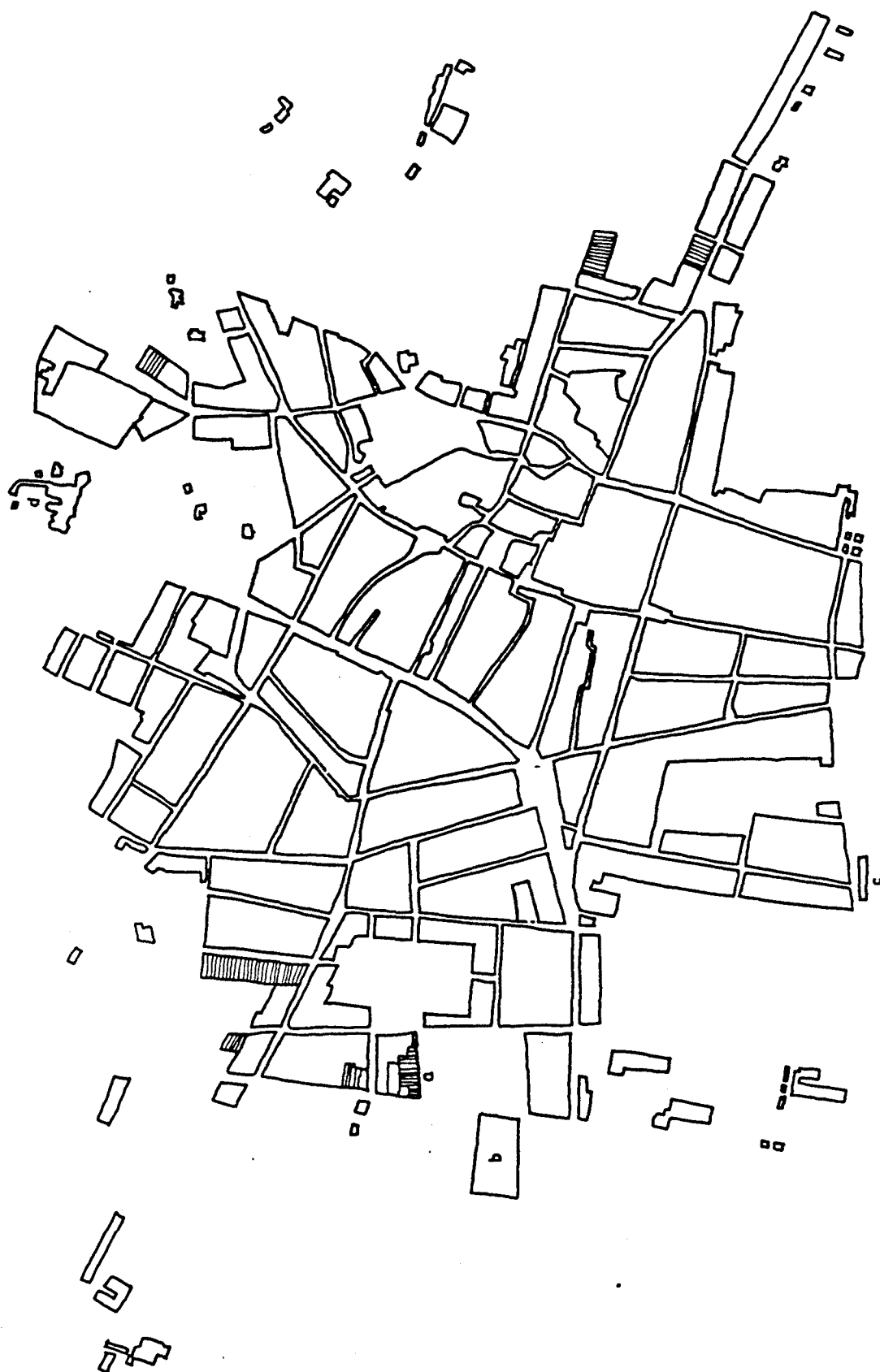






Fig. 66.

Creixements urbans 1877-1911.

-  ciutat anterior al 1877
-  creixements 1877 i 1878 -operació plaça de Cuba i establiments carrer Fray Luis de León-prolongació carrer de Cuba-
-  creixements 1879-1895
-  creixements 1896-1911

a. carrer Prim; b. carrer Tetuan; carrer Fray Luis de Leon; d. carrer Catalunya; e. carrer Milans; f. carrer Velázquez; g. carrer Llull; h. carrer Goya; i. carrer Altafulla; j. passatge Alba; k. carrer Biada; l. carrer Castaños; m. carrer Llauder; n. carrer Alfons XII; o. carrer Cooperativa; p. carrer Méndez Núñez; q. carrer Gravina; r. carrer Barceló; s. carrer Churruca; t. carrer Lepanto; u. carrer Ibran; v. carrer Campeny; x. passatge Magdalena; y. carrer Balmes; w. passatge Oliver; z. carrer Colon; 1. carrer Jorge Juan; 2. passeig del Callao; 3. carrer Mata; 4. carrer Fortuny; 5. passeig de Puerto Rico; 6. carrer Creus; 7. plaça Fivaller; 8. carrer Madoz; 9. carrer Puigblanch; 10. carrer Moreto; 11. carrer Alarcón; 12. carrer Onofre Arnau; 13. carrer Cisneros; 14. carrer Argüelles; 15. carrer de la Coma

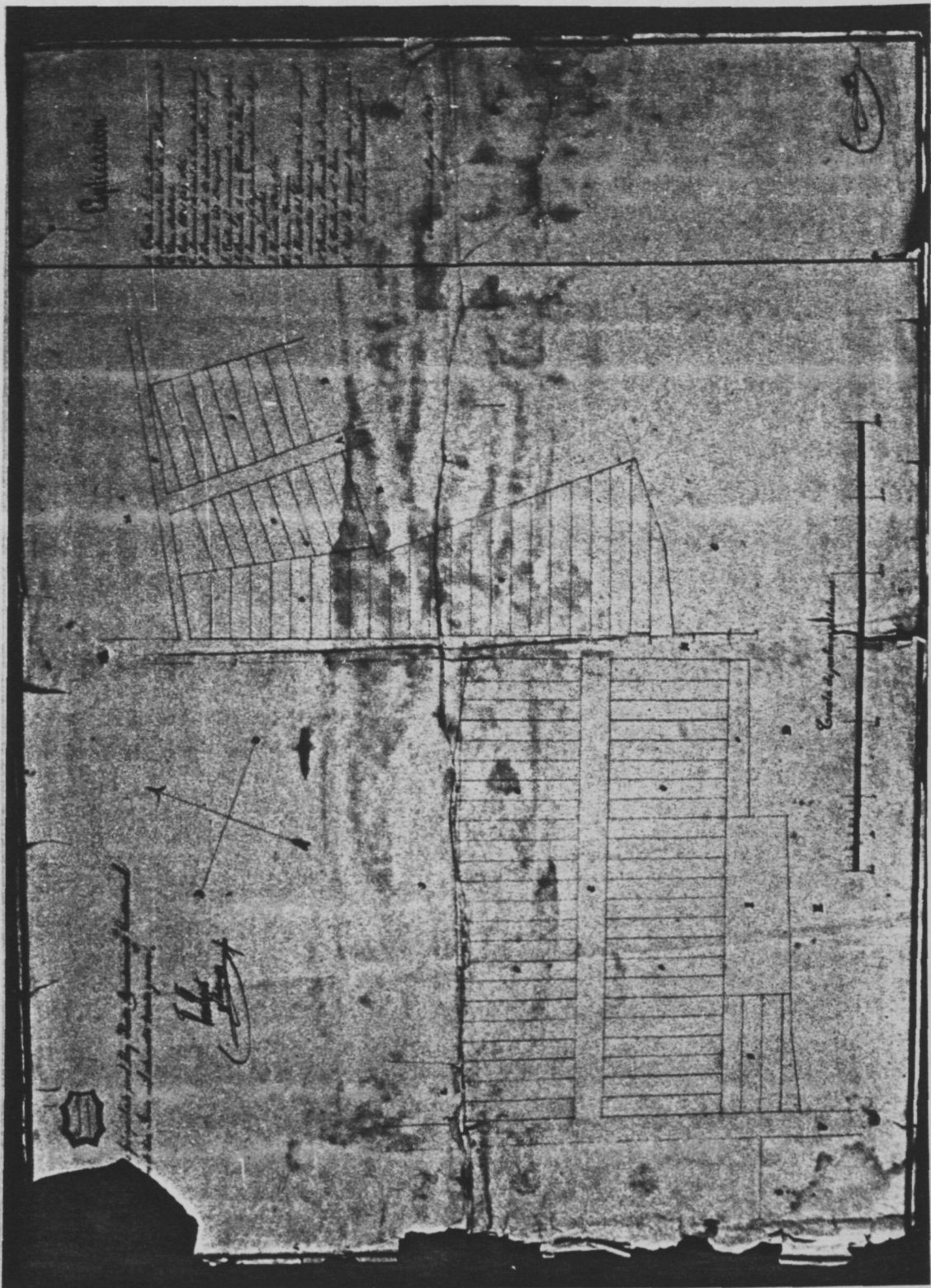
Fonts: establiments localitzats en notaris citats en text i "Fonts".



Fig. 67.

Parcel·lació dels carrers Santa Marta, Beat Oriol i Montserrat,  
en terrenys dels Llauder-Matas, aprovada el 1839.

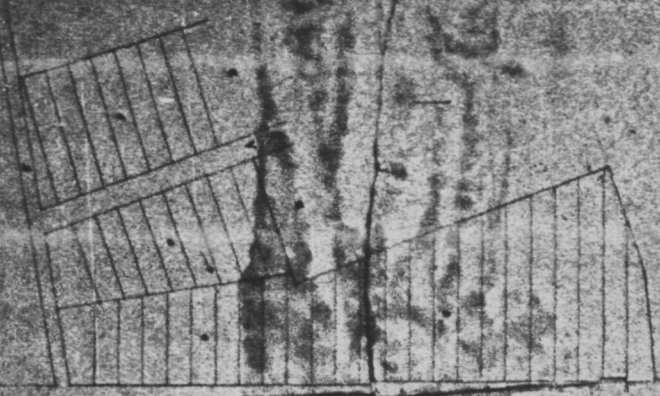
AHMM, Plànols.



*Capitulum*

*[Faint, illegible handwritten text]*

*[Handwritten mark or symbol]*



*[Vertical handwritten text]*



*[Vertical handwritten text]*

*[Handwritten signature or initials]*

