

Fig. 68.

Localització de les instal·lacions fabrils el 1895.

Es ben notori com el centre ha quedat progressivament buit d'instal·lacions fabrils.

⊗ fàbriques que incorporen l'energia del vapor

Les instal·lacions a vapor es decanten clarament cap a ponent.

L'ordre de numeració segueix el del registre fiscal d'edificis; es donen la denominació de l'edifici al Registre, la superfície de la finca en m² i el propietari.

1. casa habitación y fábrica de alcohol de orujo; 193; Jaime Recoder; 2. fábrica horno de vidrio; 1390; Concepción Fonrodona Domènech, vda. palau; 3. casa fábrica; 1598; "herederos Antonio Roldós; 4. casa almacén que fue fábrica de aserrar maderas; 237; Teresa Cabot; 5. fábrica hilados algodón; 7897; Francisca Fonrodona; 6. edificio blanqueo de tejidos -baja por derribo-; 1312; Domingo Martí; 7. blanqueo cera -baja por derribo-; 450; Domingo Martí; 8. casa y carpintería; 131; Teresa Viadé vda. Caballol; 9. edificio fábrica; 736; José Castells; 10. edificio fábrica; 1705; "herederos Jaime Baladía"; 11. casa habitación y fábrica; 160; Bernardino Martorell; 12. casa habitación y alfarería; 173; Magín Rimblas; 13. edificio fábrica albayalde; 2630; Jorge Hilliger; 14. casa habitación y casa fábrica; 592; "hermanos Colomer"; 15. fábrica de albayalde o almacén de la misma -baja-; 379; Jaime Roldós; 16. fábrica albayalde; 535; Jaime Roldós; 17. edificio fábrica; 129; "vda. e hijos de Joaquín Esquerria"; 18. casa habitación y fábrica; 6000; razón social "Baladía y Sala"; 19. fábrica hilados al vapor; 3219; Francisco Sanglas; 20. casa taller de fundación y habitación; 680; razón social "vda. Sebastián Font y Cia"; 21. fábrica géneros de punto movida a vapor; 561; Pedro Ribas e hijos;; 22. fábrica géneros de punto; 229; "sucesores Alsina y Cia"; 23. casa habitación y fábrica; 201; Salvador Font; 24. edificio fábrica -interior-; 153; Teresa Cabot vda. Arenas; 25. fábrica hilados y tejidos movida a vapor; 3612; vda. J. Mas y Esteva; 26. casa fábrica y almacenes; 2666; razón social "J. Fonrodona y Cia"; 27. blanqueo de tejidos; 933; Epifanio Fortuny; 28. fábrica géneros de punto movida a vapor; 4410; "hijos de Cayetano Martí"; 29. fábrica del gas; 4159; "Clavel y Cia; 30. edificio fábrica de curtidos; 490; Juan Catarineu; 31. casa y taller de marmolista; 57; Antonio Coll; 32. edificio fábrica; 11424; razón social "Baladía y Cia"; 33. fábrica de harinas movida a vapor, La Harinera Mataronesa; 5400; "Martín y cia" en comandita; 34. fábrica al vapor; 1696; Fonrodona y Cia; 35. edificio de géneros de punto a vapor -interior-; 410; razón "Minguell Peradejordi"; 36. fábrica de hilados y tejidos de algodón a vapor; 1578; Teresa Cabot Ferrer; 37. fábrica de géneros de punto; 394; Antonio Regás; 38. fábrica de hilados y tejidos de lana y algodón; 3000; hijos de A. escubós; 39. edificio fábrica de géneros de punto a vapor; 1920; "J. Cabot y Cia"; 40. casa habitación y fábrica; 375; José Sala; 41. edificio fábrica a vapor con varias dependencias; 4000; Teresa Cabot vda. Arenas; 42. fábrica de géneros de punto a vapor; 12600; Antonio Regás Anglada; 43. fábrica de hilados y tejidos de lana y algodón

a vapor; 5468; "hijos de A. Escubós"; 44. casa fábrica a vapor con sus dependencias; 17436; "Sociedad cooperativa obrera mataronesa" -Salvador Gusart y Cia; 45. casa habitación y herrería; 135; Francisco Grau; 46. casa almacén de construcción de carros; 135; Salvador Salitches; 47. blanqueo y habitación; 400; "Baladía y Sala"; 48. fábrica molino; 450; Luis Llauder; 49. fundición; 646; Narta Gurgui vda. Collet; 50. casa hoy inhabitable que fue fábrica; 98; Cristina Carol; 51. edificio fábrica; 327; razón social "Sala, Baladía y Cia"; 52. Fábrica de géneros de punto movida a vapor; 1200; Sala, Baladía y Cia; 53. casa habitación y cerrajería a vapor; 443; Francisco Fradera; 54. casa y tintorería a vapor; 155; Vicente Matas; 55. blanqueo de tejidos; 2225; Teodoro Matas; 56. edificio tenería; 284; Salvador Cuadrada; 57. fábrica de curtidos; 118; Rosalia Bernadet Cuadrada; 58. fábrica de vidrio; 550; Gregorio Arch; 59. adición a la fábrica de vidrio; 569; Gregorio Arch; 60. casa habitación y fábrica -horno de alfarería-; 149; Dolores Rovira; 61. fábrica de curtidos; 290; "Sucesores de Miquel Cuadrada; 62. fábrica; 1120; Carmen Pujol vda. Llibre; 63. fábrica de géneros de punto movida a vapor; 2010; Francisco Julià Majó.

A més: Horno de ladrillería; 200; Epifanio Fortuny; al vecindari de Valldeix. Molino ciudad; 83; Agustín Prats; al vecindari de Valldeix. Fábrica de cola; 5468; "Labori y Cia"; a les "huertas de la carretera de Barcelona". Fábrica de piedra artificial; 680; Salvador Boada; al vecindari de Valldeix.

Font: Registre fiscal d'edificis 1895, vegeu text.

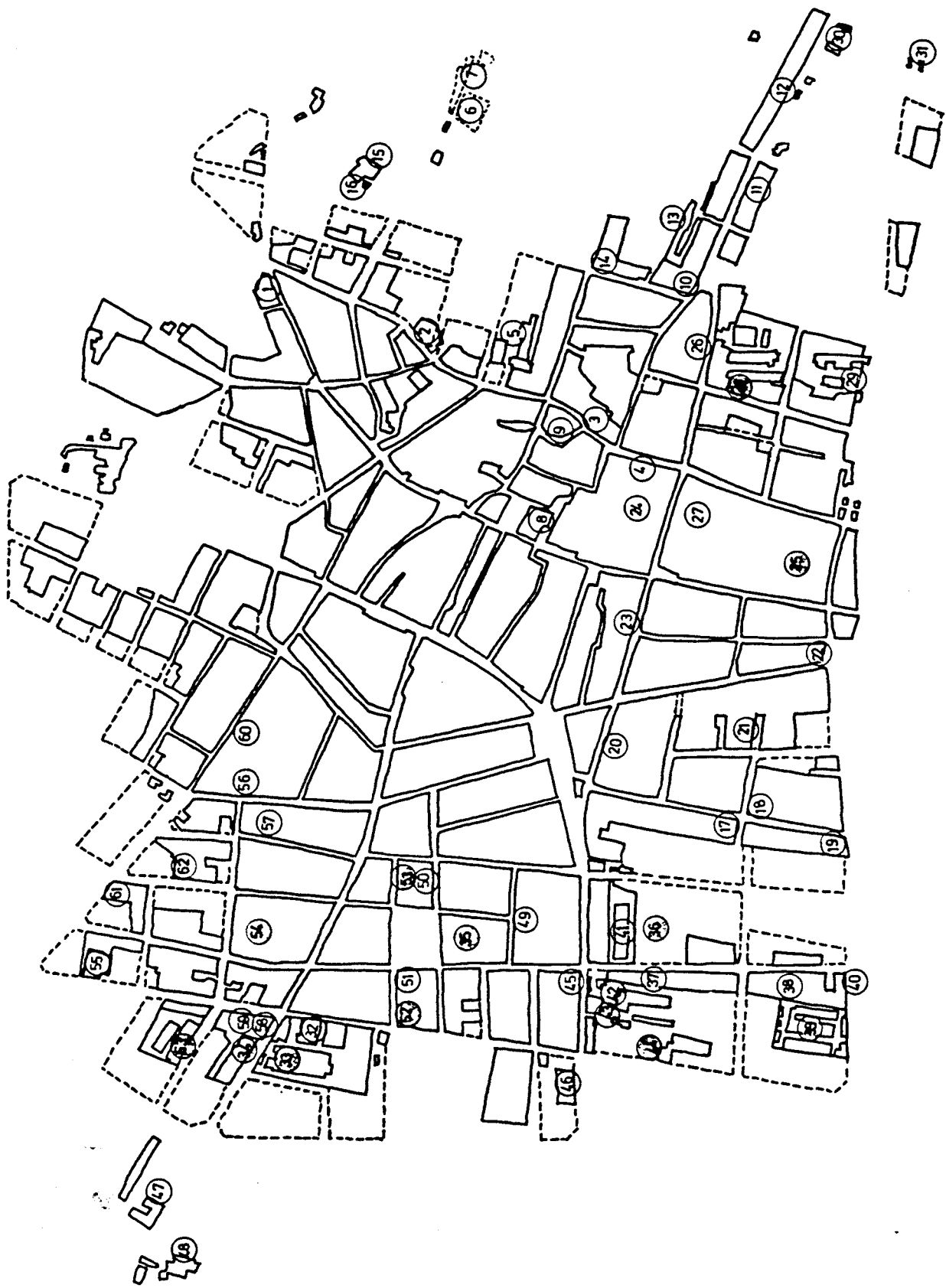


Fig. 69.

Nucli fabril al carrer de Sant Agustí 1849.

AHMM, Documents 228, 1849 núm. 8.

Fig. 70.

"Perfil mataronés de 1854".

AHMM, Plànols.

S'aprecia perfectament, a ponent, el nucli fabril del carrer de Sant Agustí; i també l'altre més clarament definit a la ciutat, a llevant, als carrers Hospital, Sant Pelegrí, Ravalet...

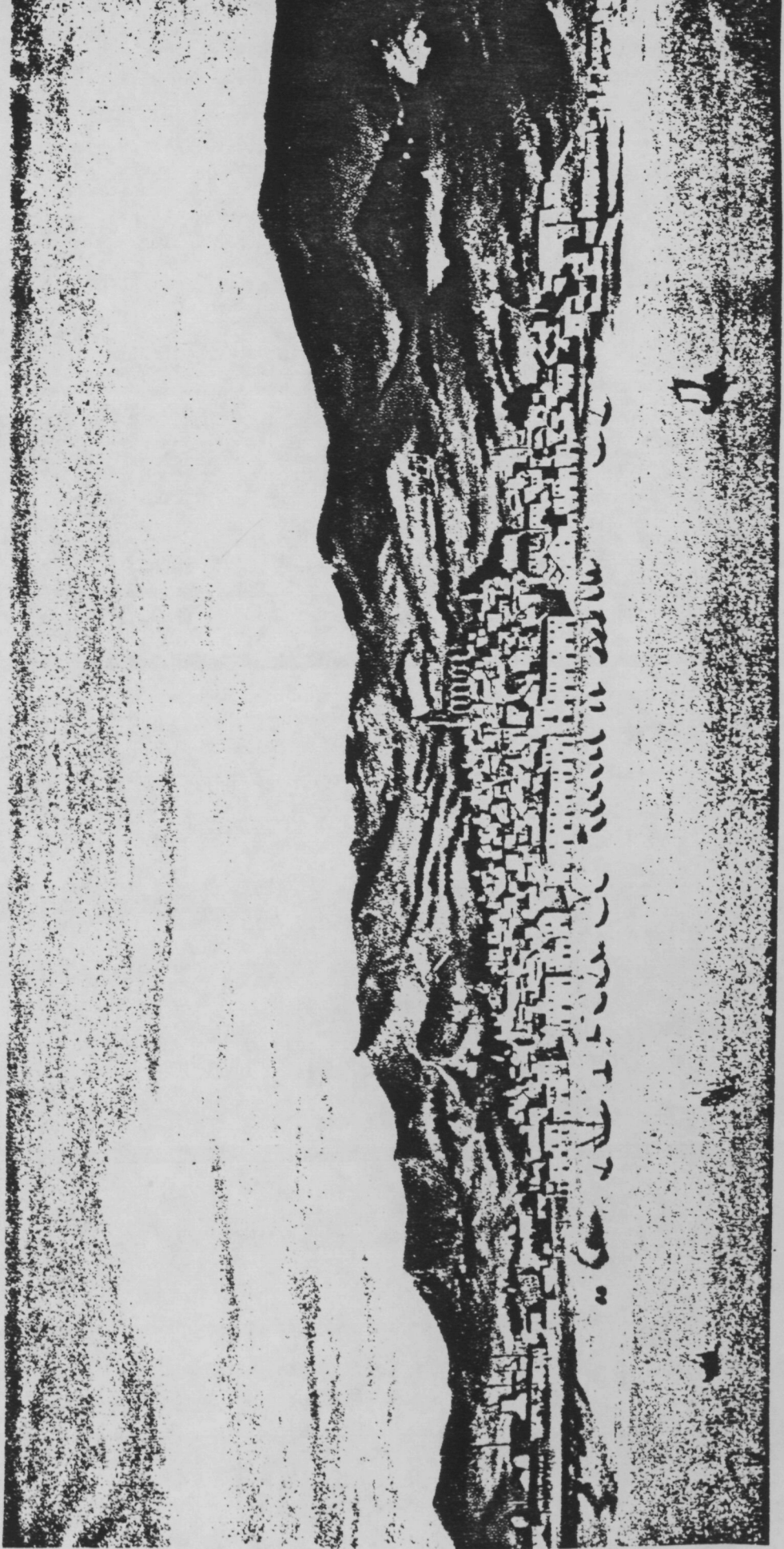


Fig. 71.

"Emfiteutes intercalats" en els establiments 1798-1895 -comparació amb 1497-1797-.

En els períodes 1831-1848, 1849-1876, no s'han inclòs en el quadre els establiments estudiats relatiu a unitats fabrils -56 i 9 respectivament- i que queden fora de la lògica que s'analitza aquí -cadena referent a l'habitatge-.

Fonts: establiments localitzats en notaris citats en text i "Fonts".

periode	establiments				enfiteutes intercalats															
					nest. cases			fusters		rajol.		mercad. comerc.		altres		enf.inter. totals		construc.		altres
	tot.	any	estudiats	tot.	%	tot.	%	tot.	%	tot.	%	tot.	%	tot.	%	tot.	%	tot.	%	
1497-1569	-	-	40	-	1	2,5	3	7,5	-	-	0	0	9	22,5	13	32,5	4	30,9	9	69,2
1570-1600	-	-	94	-	12	12,8	6	6,4	-	-	3	3,2	13	13,8	34	36,2	18	52,9	16	47,1
1601-1626	-	-	32	-	7	21,9	1	3,1	-	-	0	0	6	18,7	14	43,7	8	57,1	6	42,9
1497-1626	-	-	166	-	20	12,0	10	6,0	-	-	3	1,8	28	16,9	61	36,7	30	49,2	31	50,8
1679-1731	583	11,0	109	18,7	26	23,8	5	4,6	4	3,7	4	3,7	12	11,0	51	46,8	35	68,6	16	31,4
1732-1751	83	4,1	9	10,8	1	1,1	0	0,0	0	0,0	0	0,0	0	0,0	1	1,1	1	100,0	0	0,0
1752-1797	683	14,8	484	70,9	129	26,6	37	7,6	20	4,1	51	10,5	56	11,6	293	60,5	186	63,5	107	36,5
1679-1797	1349	11,3	602	44,6	156	25,9	42	7,0	24	4,0	55	9,1	68	11,3	345	57,3	222	64,3	123	35,7
1798-1830	57	1,7	49	86,0	33	67,3	4	8,2	3	6,1	6	12,2	0	0,0	46	93,9	40	87,0	6	13,0
1831-1848	604	33,5	336	55,6	103	30,6	51	15,2	64	19,1	20	5,9	46	13,7	284	84,5	218	76,8	66	32,2
1849-1876	85	3,0	23	27,0	14	60,9	0	0,0	1	4,4	2	8,7	3	13,0	20	87,0	15	75,0	5	25,0
1798-1876	746	9,4	408	54,7	150	36,8	55	13,5	68	16,7	28	6,8	49	12,0	350	85,8	273	78,0	77	22,0

percentatge calculat sobre el total d'establiments estudiats.

calcul percentatge sobre total estab. amb emfit. inter. estudiats.

Fig. 72.

Projecte de 7 cases al carrer de Cuba, del fuster Joan Baptista Margenat.

AHMM, Documents 228, sense data núm. 48 -localitzats els establiments el 1843-.

Exemple de cases de cós semblants a les del segle XVIII o anteriors. es manté, com abans, la disposició de les obertures al mateix costat de les façanes.

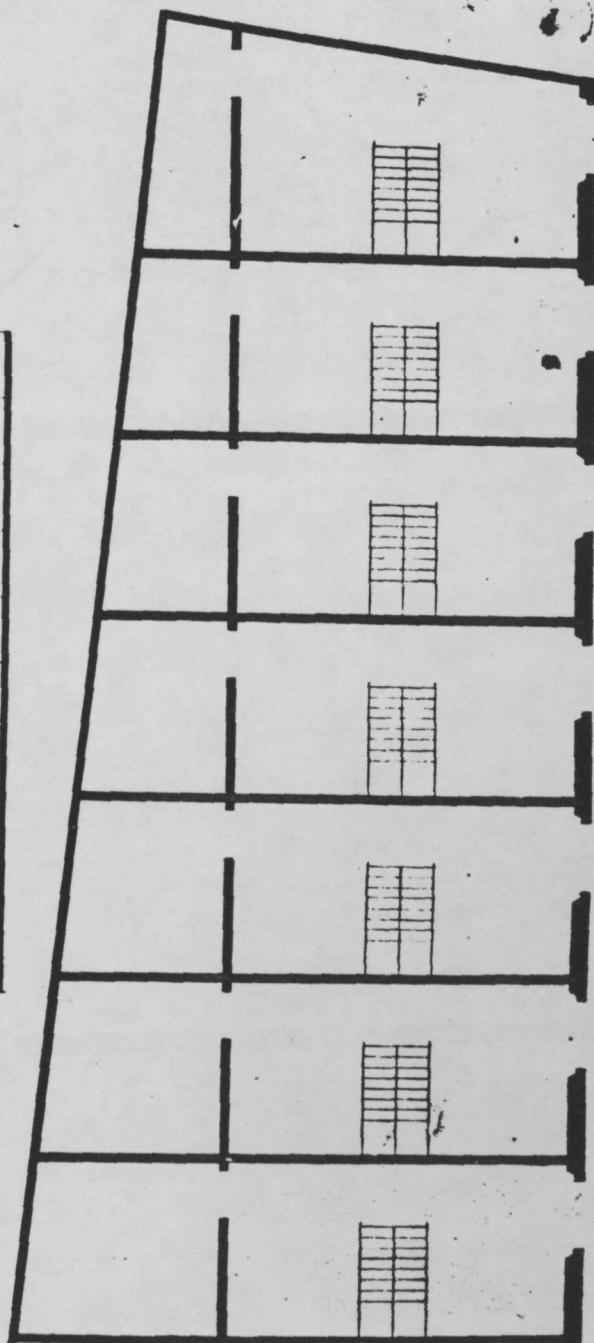
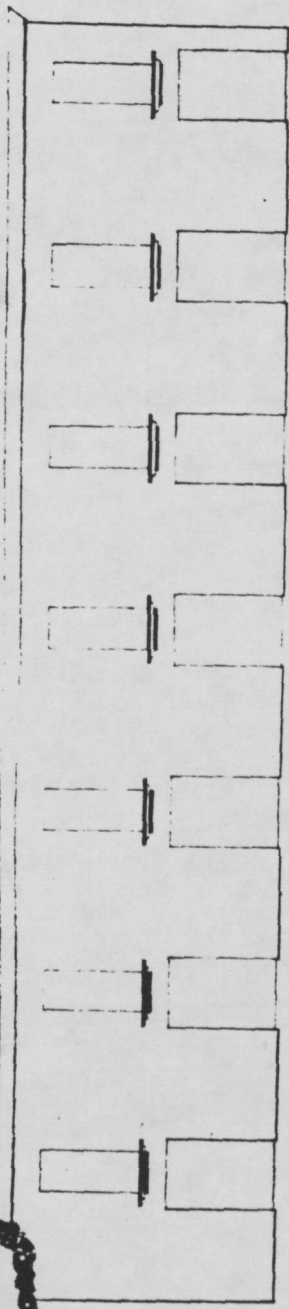


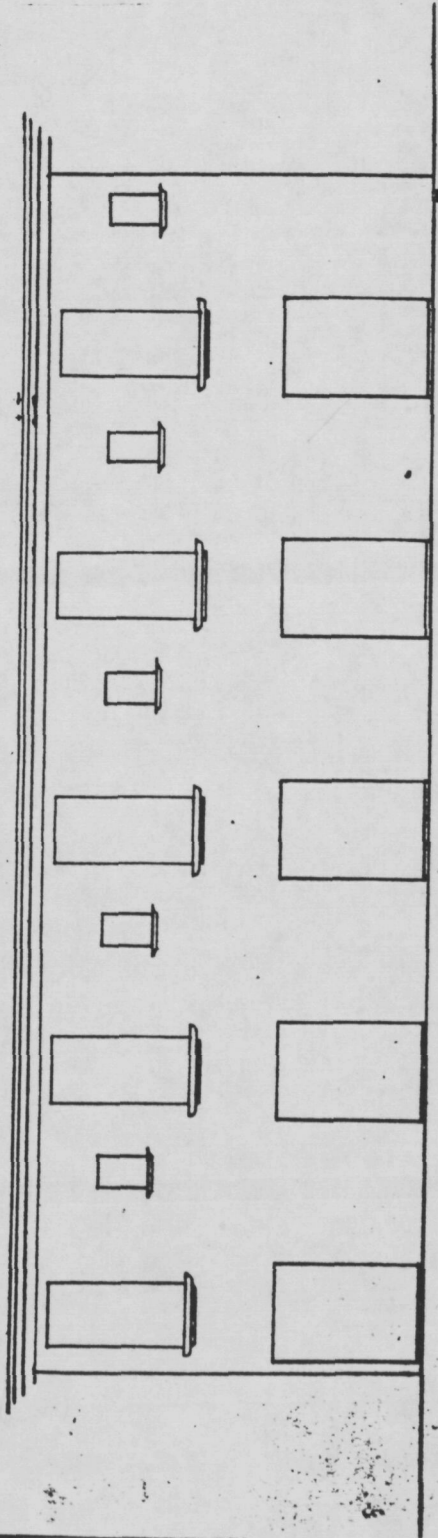
Fig. 73.

Projecte de 6 cases al carrer de Cuba i plaça de Cuba, del fuster Joan Baptista Margenat 1850.

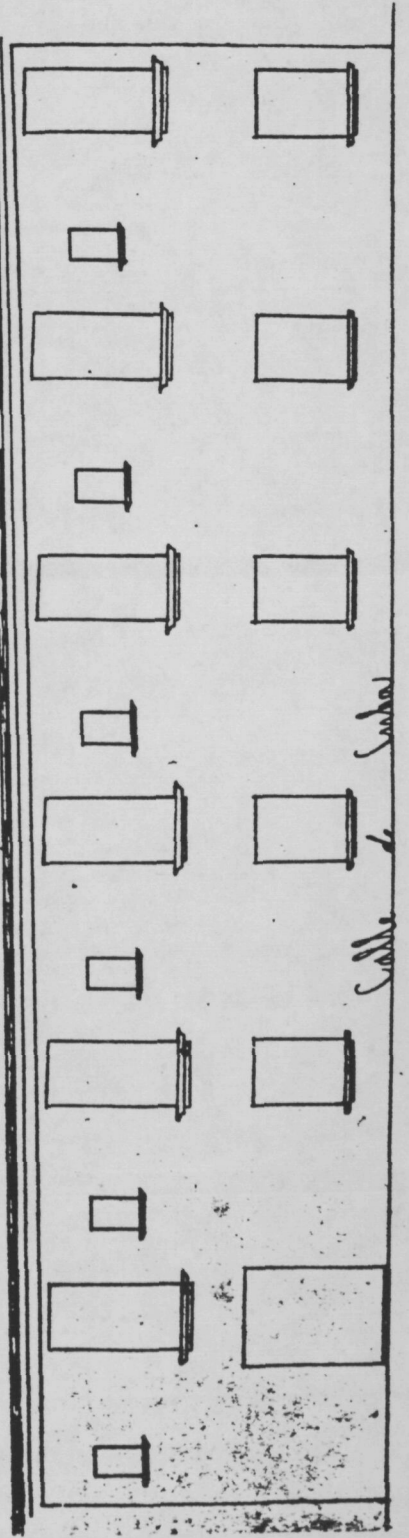
AHMM, Documents 228, 1850 núm. 1.

Repetició de la solució tradicional vista a la fig. 72.

Église de Saint-Jacques, au chef. de l'église = Decembre en 26. 1770 1850



Plan.



Colonne de l'abside

est en calcaire.

Fig. 74.

projecte de 28 cases al carrer de La Havana, del mestre de cases
i rajoler Joan Seda 1847.

AHMM, Documents 228, 1847 núm. 11.

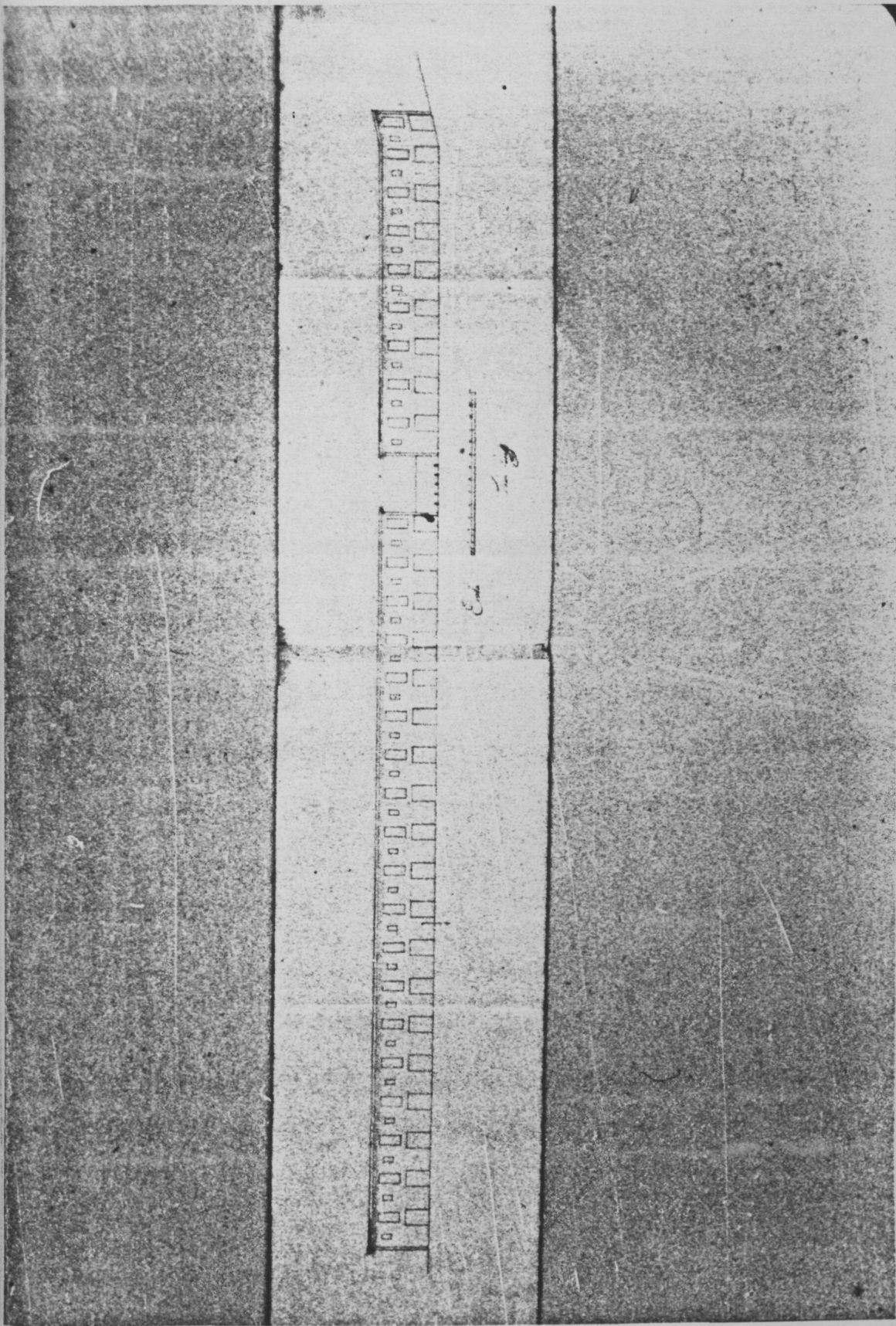


Fig. 75.

Plànol de claveguera des del carrer de la Mercè a mar 1849. Martí Sureda, arquitecte.

AHMM, Plànols.

Fig. 76.

Projecte de desviament de la riera de Cirera 1835. Miquel Umbert,
mestre d'obres.

Museu comarcal del Maresme, Mataró.

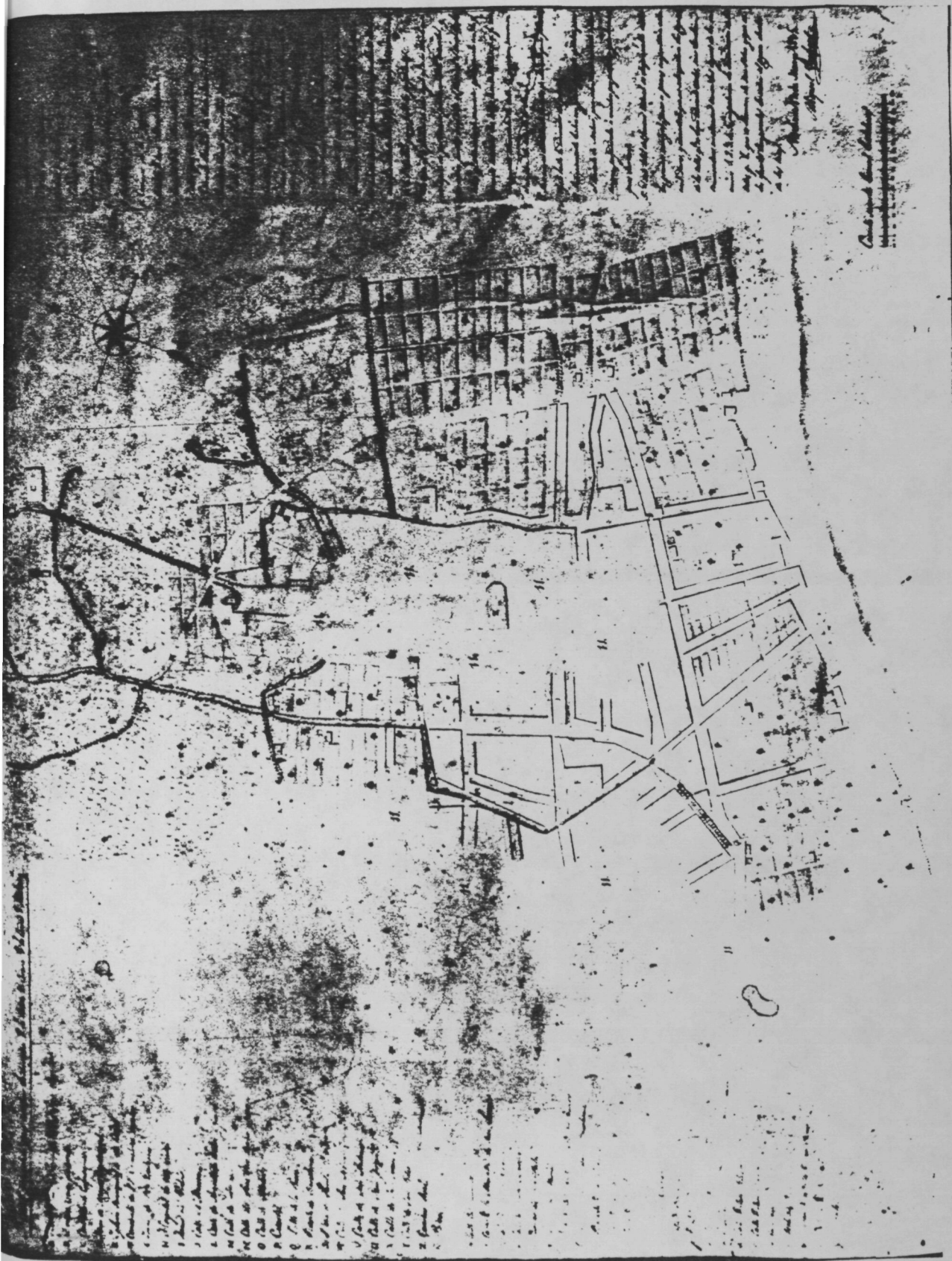


Fig. 77.

Projecte de canalització de la Riera de Cirera, 1851. Elies Rogent, arquitecte.

Solució per sota de la mateixa Riera.

AHMM, Foment 2.2.1. 1851 núm. 5.

Proyecto de rectificación de la línea de ferrocarril

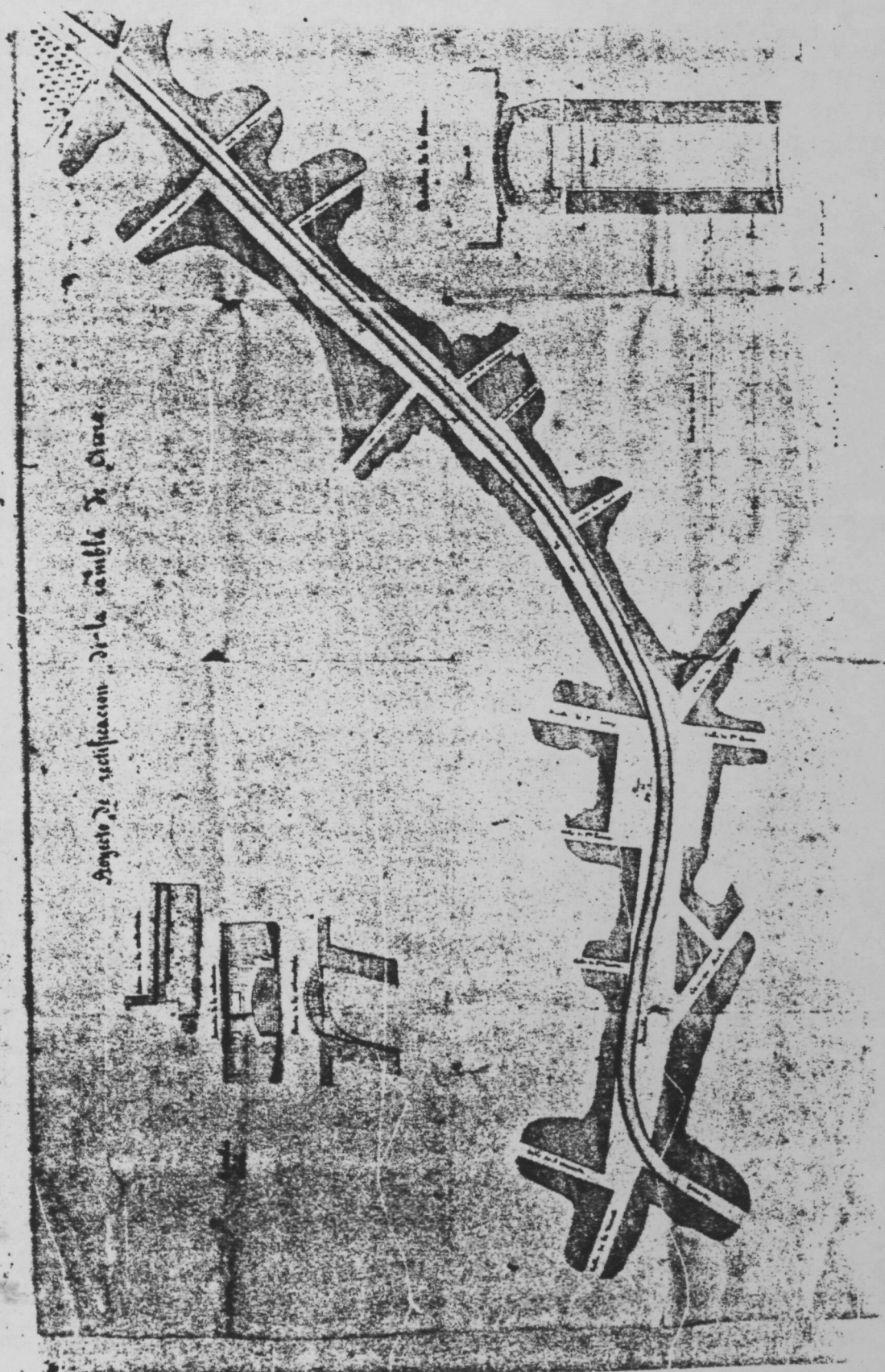


Fig. 78.

Projecte de desviament de la Riera de Cirera 1851. Elies Rogent,
arquitecte.

Solució desviant cap a la riera de Sant Simó.

AHMM, Foment 2.2.1. 1851 núm. 5.



Fig. 79.

Evolució del nombre de cases "dintre muralles".

Fonts: en text i Fig. 58.

	1716	1731	1757	1819	1851	1873	1895
cases	454	473	479	492	511	561	563
increments cases / any	1,27	0,23	0,21	0,59	2,27	0,09	

Els increments es produeixen per creació de noves unitats -fase inicial- i, sobretot, per subdivisió de les cases. Entre 1851 i 1873, es dona el 45,9 % de l'increment total (561-511 / 563-454): notable subdivisió de cases, especialment aguda al carrer de Santa Maria, al carrer Nou -banda nord-, a la Riera -banda de llevant-, al carrer de Sant Simon, al de Bonaire -banda sud-, al de Pujol, etc.

Fig. 80.

Alçat de l'única casa de Mataró amb planta baixa i 4 pisos. Plaça de Sant Cristòfor. Projecte del 1854.

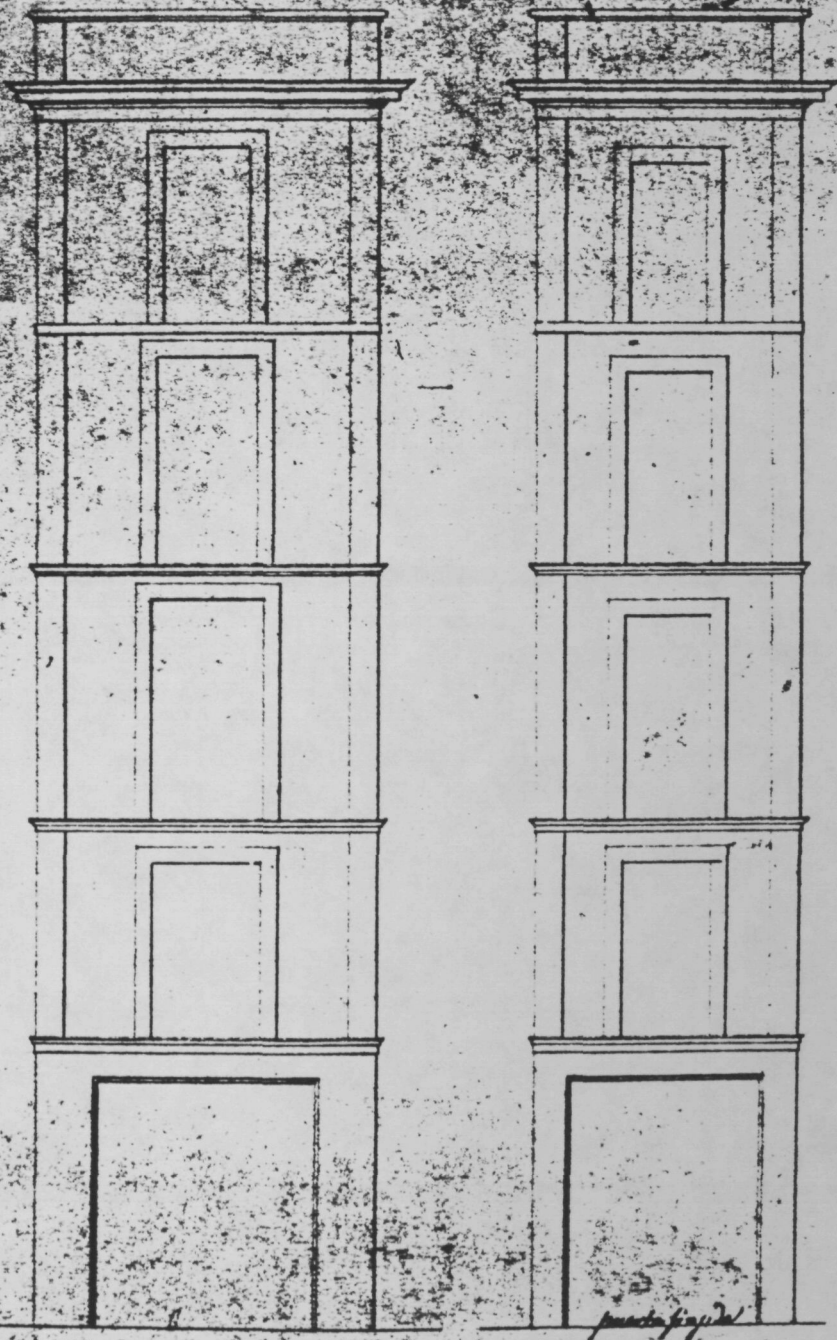
AHMM, Documents 229, 1854 núm. 5.

L'àrea de la plaça de Sant Cristòfor és la que veu un major augment de les alçades de les cases, seguint les característiques que aquesta àrea ja havia mostrat a principis del XVIII. La casa projectada és, encara el 1895 -Registre fiscal d'edificis-, la més alta de la ciutat, l'única en tenir planta baixa i 4 pisos.

Fachada de Cristobal

Fachada de Juan

5



puerto fijo de

Adrian Balle

Madrid 20. Noviembre 1854


El Marqués de...

Rosendo Balle

Fig. 81.

Alçades de les cases 1851 i 1895 -comparació amb el 1716-.

Els masos no han estat inclosos.

 part del tipus PB + 2 (o PB + 3) constituïda per cases de PB + 1 + porxada a sobre

En valor absolut les xifres donen:

el 1851:

dintre muralles: PB = 4; PB + 1 = 141; PB + 2 = 324 (218 + 106);
PB + 3 = 41 (30 + 11); PB + 4 = 1

fora muralles: PB = 22; PB + 1 = 1923; PB + 2 = 217 (204 +
13); PB + 3 = 13 (12 + 1); PB + 4 = 0.

total: PB = 26; PB + 1 = 2064; PB + 2 = 541 (422 +
119); PB + 3 = 54 (42 + 12); PB + 4 = 1.

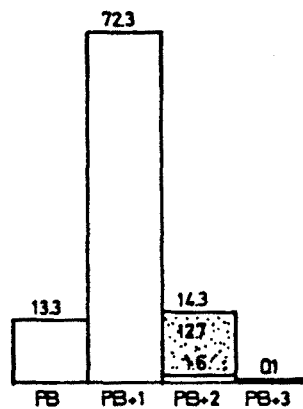
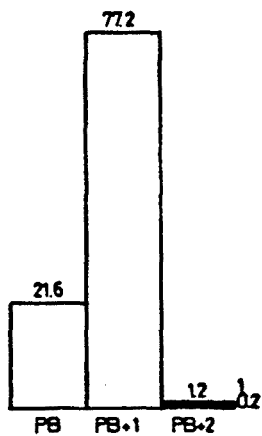
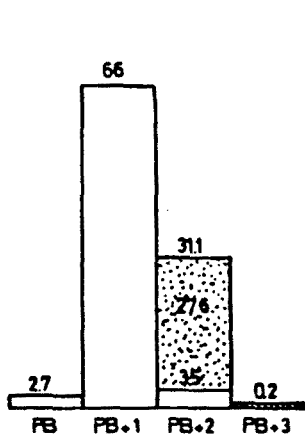
el 1895:

dintre muralles: PB = 5; PB + 1 = 153; PB + 2 = 350 (329 + 21);
PB + 3 = 52 (49 + 3); PB + 4 = 1.

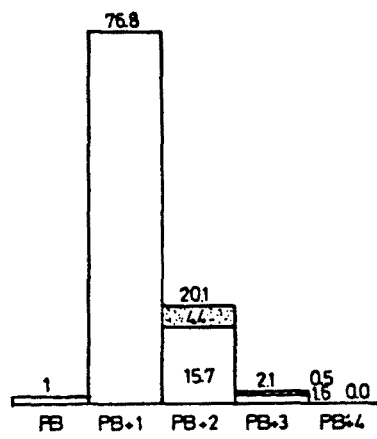
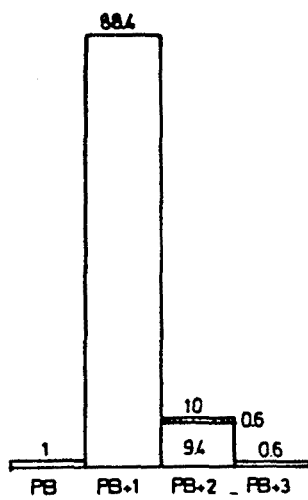
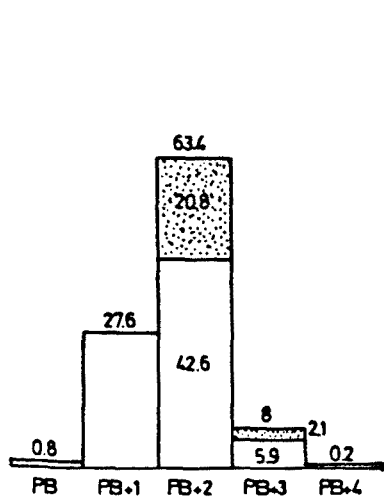
fora muralles: PB = 119; PB + 1 = 2627; PB + 2 = 345 (320 +
25); PB + 3 = 16 (14 + 2); PB + 4 = 0.

total: PB = 124; PB + 1 = 2780; PB + 2 = 695 (649 +
46); PB + 3 = 68 (63 + 5); PB + 4 = 1.

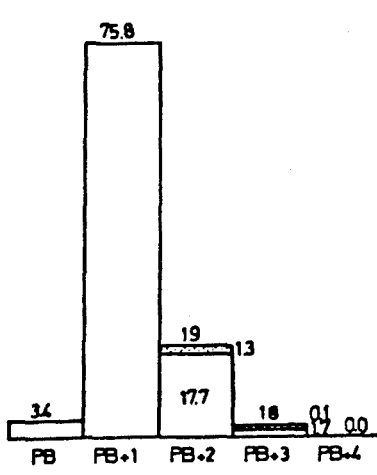
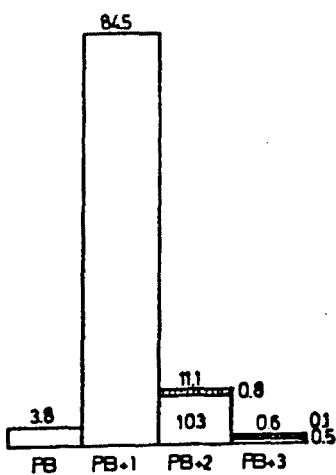
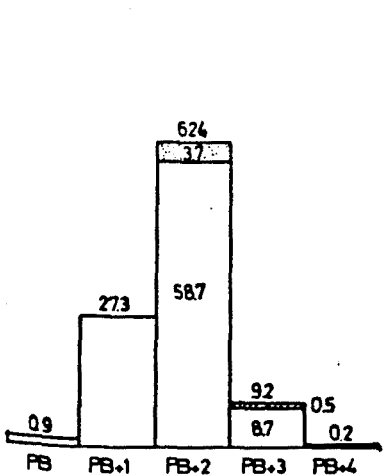
Fonts: en text.



1716



1851



1895

dintre muralles

fora muralles

total

Fig. 82.

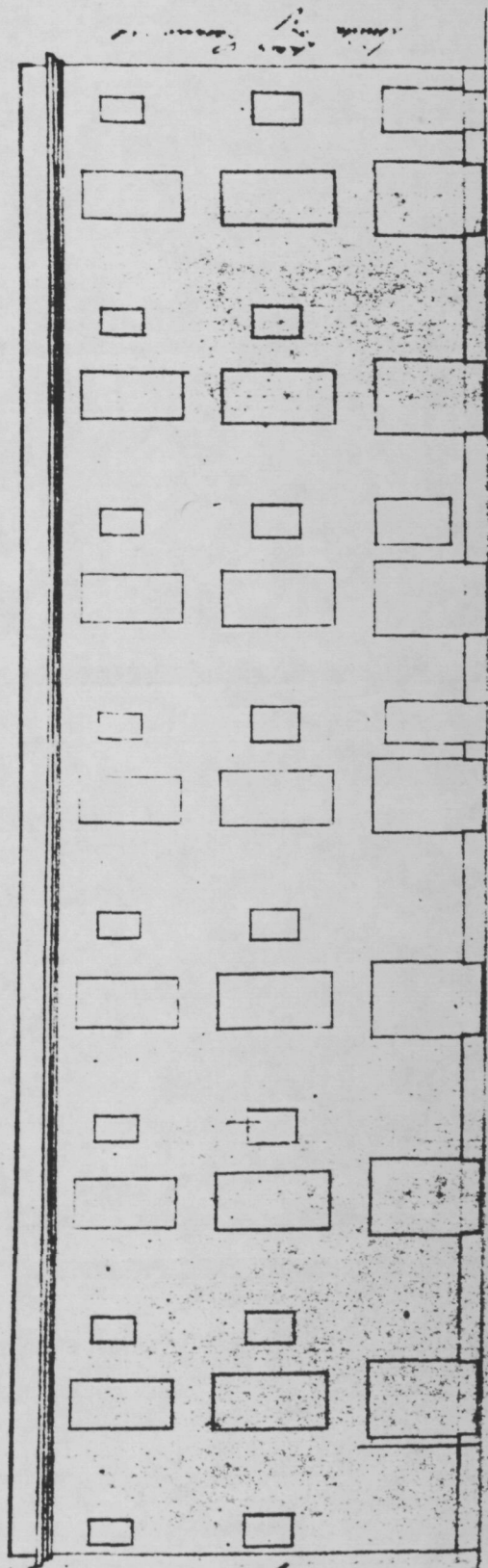
Projecte de 7 cases al carrer de Sant Benet 1847.

AHMM, Documents 228, 1847 núm. 7.

Dues de les cases tenen doble porta: tot i mantenint un esquema de façana quasi idèntic a les altres, la porta incorporada pot donar pas a habitatges independents en les plantes altes, en una solució de "casa d'escaleta". Un tipus que, en tot cas, no tindrà una presència important fins després del projecte d'eixample.

1874

Plano de la fachada del edificio que contiene el fomento Calle del Alamo, o S. Benito.



Alonso de S. Benito
1874

Plano de la fachada del edificio que contiene el fomento Calle del Alamo, o S. Benito.

Alonso de S. Benito - 1874

Fig. 83.

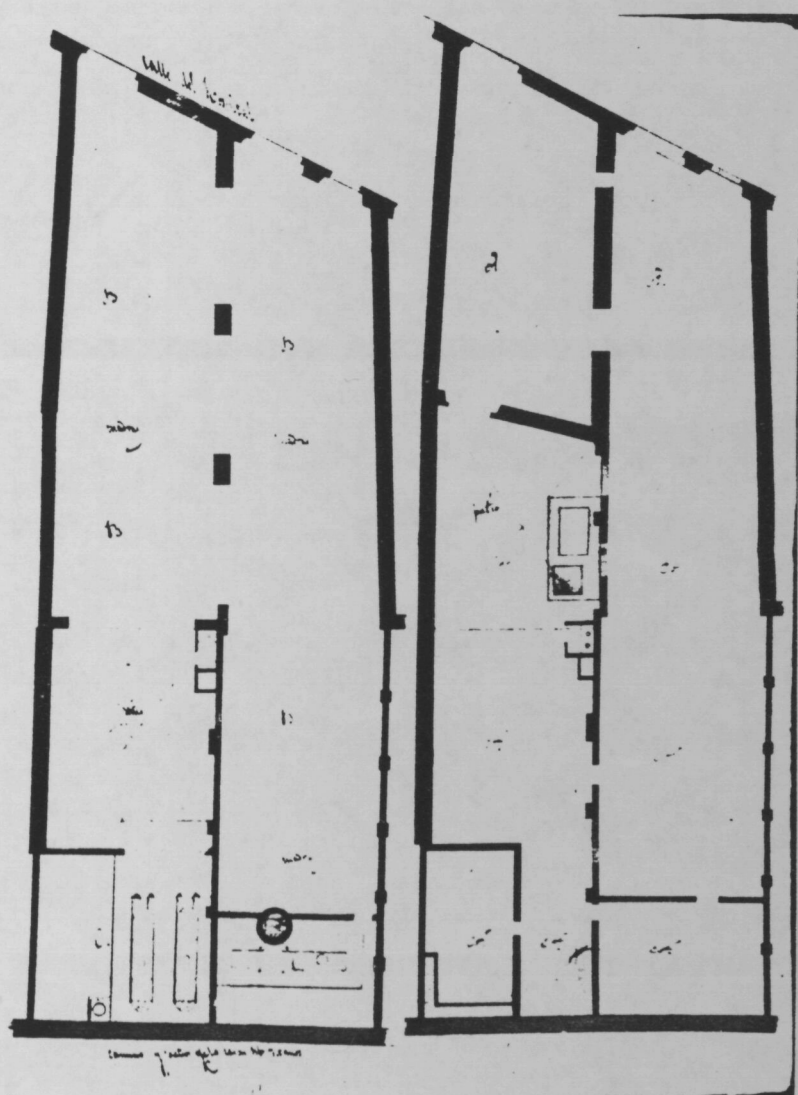
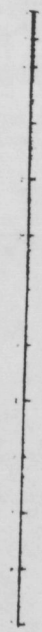
Transformacions en una casa de dos cosos per instal·lar-hi un "vapor" 1844. Gaspar Collet, mestre d'obres.

AHMM, Documents 228, 1844 núm. 27.



Plano

Edificio de 100 metros de altura
que se eleva en el centro
de la ciudad de San Francisco
California. Este edificio
es el más alto del mundo
y se eleva en el centro
de la ciudad de San Francisco
California. Este edificio
es el más alto del mundo
y se eleva en el centro
de la ciudad de San Francisco
California.



Plano de la Torre de la Ciudad de San Francisco

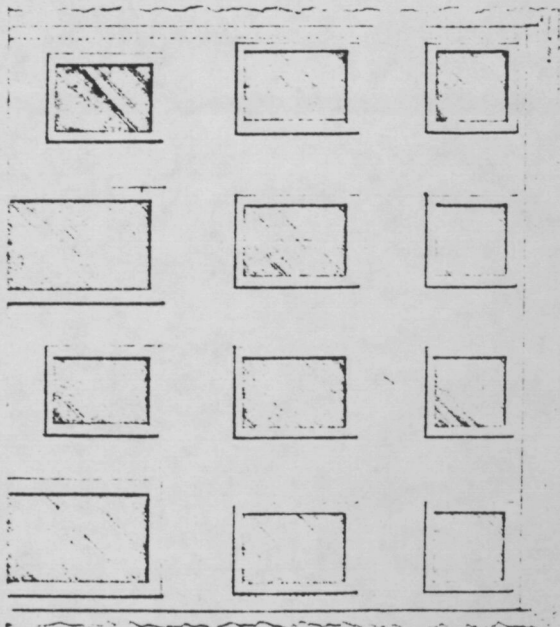
Fig. 84.

Projecte de casa-fàbrica al carrer de Sant Sadurní 1840. Salvador Boada, mestre d'obres.

Solució que manté un mimetisme notable respecte de la "sèrie" de cases.

AHMM, Documents 228, 1840 núm. 1.

Escuela principal de la ...
...
...



Escuela de ...

...

...

...