

**LA CONSTRUCCIO DE L'ESPAI RURAL AL BAIX EMPORDA**

L'anàlisi de les transformacions del territori com a  
base per a la definició de criteris d'ordenació.

Tesi Doctoral presentada en el

Departament d'Urbanisme i Ordenació del Territori

E. T. S. d'Arquitectura de Barcelona

UNIVERSITAT POLITECNICA DE CATALUNYA

per ANTONI AGUILAR I PIERA

Director de la tesi:

**Dr. JOAQUIM SABATE I BEL**

Girona, estiu de 1993.

## 2. 2. 7 Les xarxes de ferrocarrils.

La progressió dels sectors econòmics vinculats a les àrees dels ports de Palamós i Sant Feliu de Guíxols i als centres de producció surera provoca una potenciació dels eixos de penetració costa-interior, amb la implantació en les darreres dècades del vuit-cents de les dues úniques línies de ferrocarril reeixides al Baix Empordà. Es tracta dels ferrocarrils de Flaçà a Palamós per La Bisbal i Palafrugell i el de Girona a Sant Feliu de Guíxols, inaugurats el 1887 i 1892 respectivament (actualment clausurats), que signifiquen un increment dels enllaços ja existents sobre aquests eixos territorials.

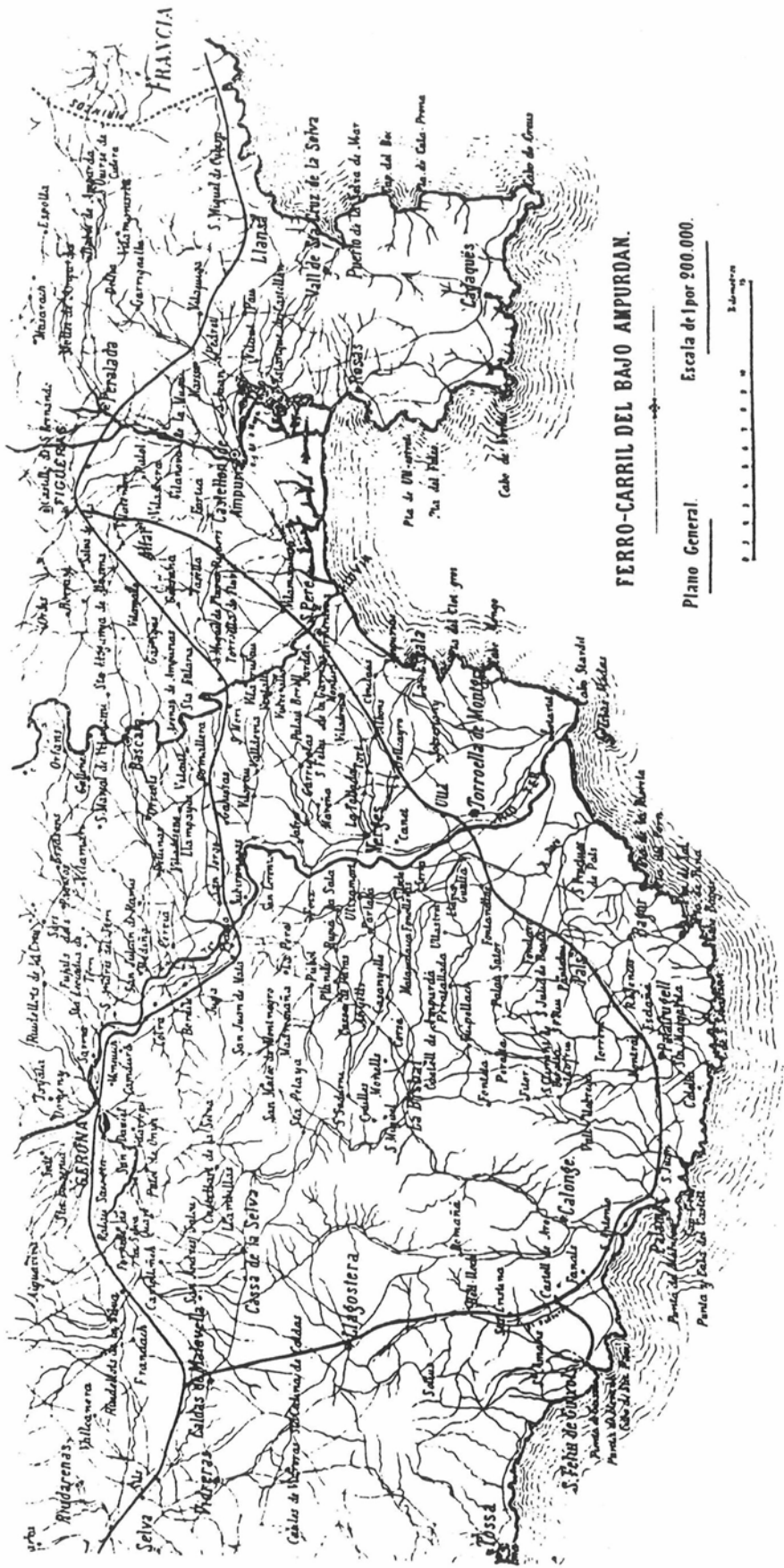
Hem de notar que la xarxa de ferrocarrils participa també de la presència de l'eix tangencial de connexió amb França i que, de forma semblant a les carreteres, són conseqüència d'aquelles condicions de lateralitat a les quals ens hem referit com inductores de recorreguts principals.

Si bé aquesta xarxa no aporta des del punt de vista de l'alternança de recorreguts, avenços importants en la desconcentració d'activitats, cal cercar el seu origen en diversos projectes redactats amb criteris molt més ambiciosos que haurien donat com a resultat una major autonomia de connectivitat interna, i un millor repartiment de la implantació d'activitats.

Les dificultats financeres van deixar en l'oblit aquestes iniciatives, de les quals en destacarem el projecte de 1875 d'un ferrocarril de Sant Feliu a Palamós, Palafrugell i La Bisbal, per enllaçar amb la línia de Barcelona a França. El mateix any s'estudia un traçat de Palafrugell a L'Escala per Torroella, connectat igualment amb la frontera. L'any 1876 un altra projecte preveu l'enllaç de Palafrugell a Riudellots de La Selva per Palamós i Sant Feliu de Guíxols.

El projecte més important, del qual es va arribar a iniciar la construcció, va ésser el de 1877 de l'anomenat "Ferrocarril del Bajo Ampurdán", amb un recorregut de 86 Km. de via ampla, des de Caldes de Malavella a Figueres enllaçant Llagostera, Sta. Cristina D'Aro, Palamós, Palafrugell, Pals, Torroella de Montgrí, Albons i Sant Pere Pescador. Les dificultats econòmiques aconsellaren substituir-lo per dues línies de via d'1 m. amb recorreguts convergents a Castell D'Aro, un des de Blanes i l'altre coincident parcialment amb aquell, fracassats igualment per raons financeres.

*(El plànol adjunt corresponent al document de projecte del Ferrocarril del Bajo Ampurdán mostra una traça recolzada en els corredors territorials de la Vall D'Aro i Palafrugell, amb forta incidència sobre la plana del Baix Ter.)*



**FERRO-CARRIL DEL BAJO AMPURDAN.**

Plano General.

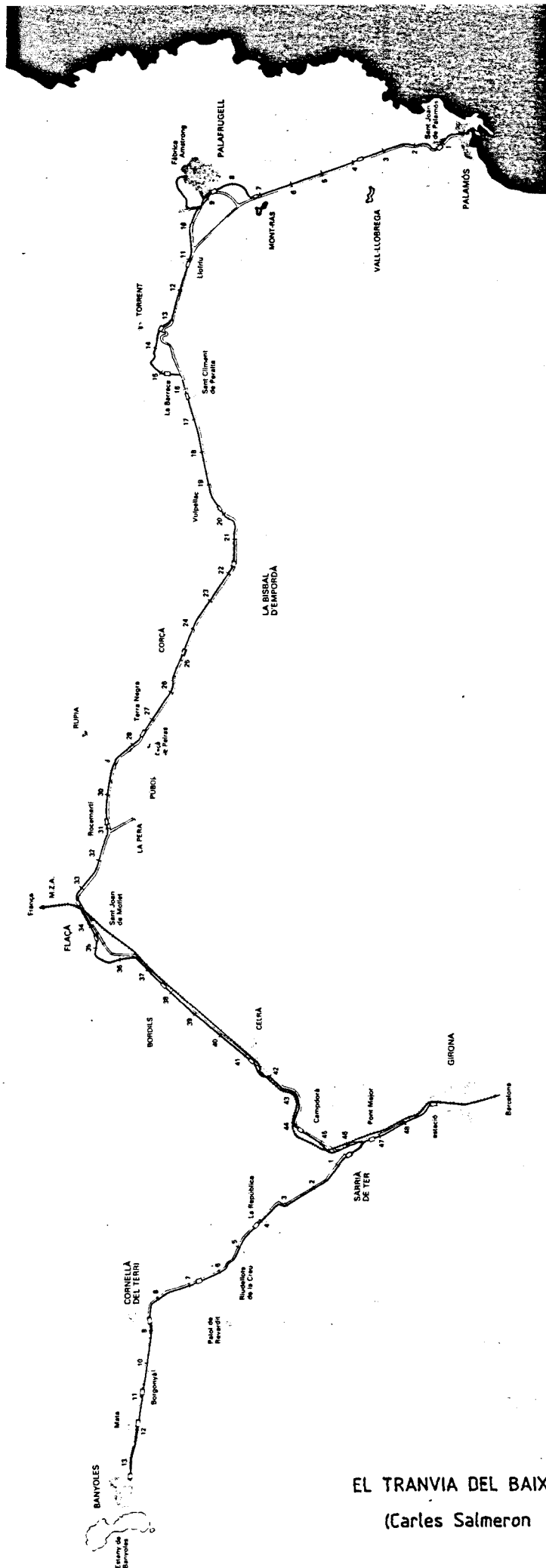
Escala de 1 por 900.000.



Incidirem en les dues línies reixides indicant que les seves implicacions territorials no són igualment significatives atesos els diferents criteris d'implantació; així la línia de Palamós que s'estén al llarg de la carretera construïda pocs anys abans redueix la transcendència de la traça a les adaptacions del recorregut que puntualment es defineixen per raons topogràfiques o d'enllaç, fet que només succeeix en els casos de Torrent i Palafrugell.

El ferrocarril de Sant Feliu de Guíxols, amb traça autònoma, penetra a la Vall D'Aro ocupant una posició lateral, que accentua la inflexió pla-pendent i dibuixa el límit entre els pendents arbrats i els plans conreats. El darrer tram cap a Sant Feliu creua la plana en un recorregut que, superposat sobre el mosaic parcel·lari, demostra una clara voluntat d'adaptar-se al ordre preexistents. L'escassa amplada de l'espai ocupat i la mínima alteració de rasant requerida integren sense dificultat la traça implantada.

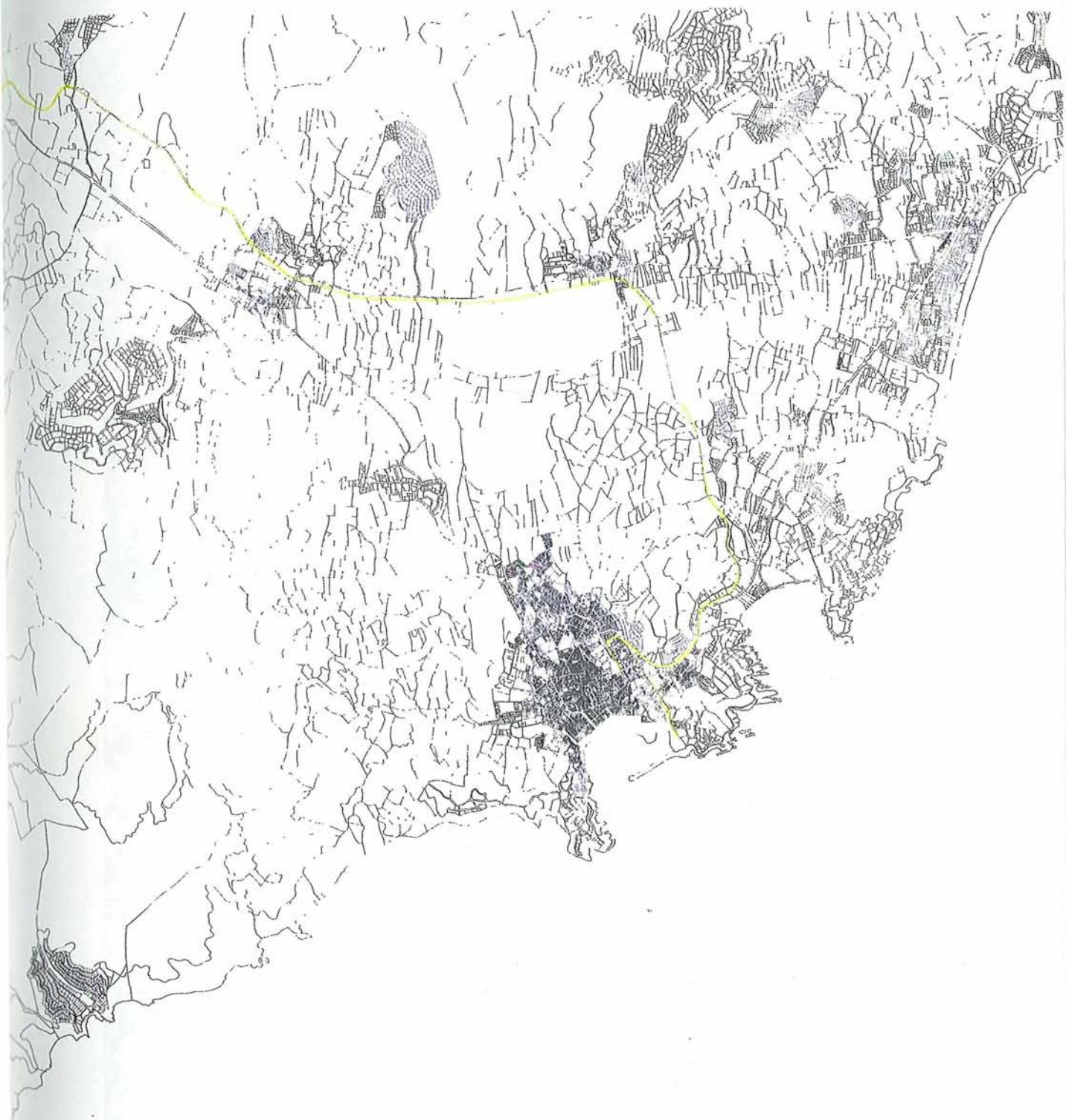
*(Les planes següents corresponen a les traces d'implantació i evidencien la mínima alteració dels ordres induïda.)*



EL TRANVIA DEL BAIX EMPORDA  
(Carles Salmeron 1985)



A la recerca de pendents admissibles, el ferrocarril abandona la traça de la carretera a el terme de Torrent trencant els teixits lineals i les grans unitats forestals.



EL TRAÇAT DEL FERROCARRIL DE SANT FELIU DE GUIXOLS A GIRONA, S'ADAPTA ALS ORDRES PREEXISTENTS, A LA VALL D'ARO.

Font: Estudis Urbans 1 (Ricard Pie - Rosa Barba)



×



La verificació de la pauta estructural induïda pel sistema d'accés en el territori, que hem fet en aquest apartat, amb la detecció d'una duplicitat de connexions a nivell territorial i a nivell local, ha confirmat la forta implicació que en el nostre àmbit exerceixen aquells valors de posició que anomenàvem centralitat-lateralitat, i que es manifesten constants en tot el procés evolutiu de construcció del sistema.

Tanmateix, com hem vist, l'accés manifesta aquella duplicitat amb la superposició d'una trama de connexió interna entre assentaments i les vies direccionades generades per l'evolució de les dinàmiques en el territori. Duplicitat a la que el detall afegeix encara una trama minuciosa d'accés domèstic als conreus i que constituirà, com veurem, un exponent bàsic de lectura de l'esforç constructiu sobre el territori, a banda de recolzar la formalització de les pautes que organitzen la fragmentació en l'espai rural, aspecte en el que ens extendrem en els propers apartats.

Volem aquí destacar la forta estabilitat detectada en les empremtes que dibuixa el sistema sobre el terreny, estabilitat que es manifesta molt més enllà del manteniment de la funció i que ens indueix el reconeixement general del fort arrelament sobre el territori dels factors de transformació; fet que es confirmarà repetidament en el mateix sentit en l'anàlisi que més endavant farem d'altres elements de la construcció del territori.

El sistema d'accés, en tant que accentua sovint l'adaptació topogràfica de les superfícies conreades, es revela com un eloqüent factor de valoració constructiva del territori, no tant sols per l'evolució tipològica i de secció que ofereix en funció del tipus de sòl en què es recolza o del tipus de connexió que resol, sino per que com a element de transformació que canalitza transformacions aliènes, incorpora en la seva traça altres elements constructius que emfasitzen les empremtes o tecnifiquen la seva implantació.

Destaquem finalment la creixent pèrdua de l'arrelament territorial que es detecta amb l'evolució del sistema, i amb l'increment del grau de tecnificació que comporta la seva construcció. Ens referim al canvi d'escala en la intervenció que s'experimenta amb les carreteres, i més concretament amb la implantació dels nous eixos de connexió, que en la mesura que resolen necessitats d'accés aliènes a l'espai rural, resulten desvinculats de l'àmbit amb forts trencaments en les estructures de suport. Amb tot però, la xarxa de carreteres consolida un potent sistema asfaltat en el que s'impliquen des de l'adequació recent de camins rurals per l'Iryda o el sistema local de carreteres, fins aquells nous eixos molt més tecnificats.

### 2. 3 El sistema dels assentaments.

Malgrat els testimonis pre-romans i romans que contenen molts dels nuclis d'assentament i dels llocs que coneixem avui a L'Empordà, cal cercar l'origen de la forma i de l'estructura d'organització de l'actual sistema d'establiments, en l'embranchida de l'activitat agrària soferta un cop es consolida l'estructura feudal, la qual és, com ja hem introduït en altres parts d'aquest treball, qui organitza els sistemes de vida damunt un territori, fins aquell moment en recessió com a conseqüència de la desfeta d'aquell imperi.

Amb el feudalisme es consolida un sistema basat en vastes tinences o propietats, que defineix una gran divisió del territori repartit entre comtats, baronies i bisbats, que estableixen masos arreu dels terrenys incorporats al conreu. És el moment en què petits establiments esdevenen a l'ombra dels monestirs i castells dels senyors, les viles que avui coneixem, consolidant-se els mercats i les fires que s'esdevenen en les seves places porticades i recintes emmurallats.

El nostre propòsit no serà de principi incidir en l'anàlisi evolutiva de la forma urbana que consolida l'establiment dels assentaments, lectura que s'aparta del contingut bàsic del treball, sinó que abordarem la revisió del sistema com a element de la construcció del territori, inductor de processos d'alteració de l'espai i de la polarització d'activitats. Ens interessarà conèixer les pautes de dispersió, els sistemes d'implantació del lloc amb relació a l'alteració orogràfica i les implicacions transferides en els ordres territorials.

#### 2. 3. 1 Tipus i localització.

Es des del diàleg i la relació amb els factors naturals, que ja hem vist en la lectura d'altres elements de la construcció del territori, que interpretarem els elements de diferenciació tipològica i d'anàlisi del lloc dels assentaments. En aquest sentit participem de la descripció que en fa X. Eizaguirre (Tesi Doct. Barcelona 1990, pàg. 72) amb relació a l'ocupació pels nuclis, dels lloms i inflexions a mig vessant en les valls obertes, així com la implantació majoritària de masos als replans de la transició, la dispersió al massís i menys en la plana d'inundació.



**LA DISTRIBUCIO DISPERSA DELS ASSENTAMENTS.**

(Les unitats aïllades incorporen elements no estrictament vinculats a cel.lules habitat - producció, destinades a activitats ramaderes o complementaries.)

Les dificultats d'establiment que ofereix el **Baix Empordà** i la permanència durant segles de sectors ocupats per terrenys pantanosos concentren l'hàbitat en cotes altes de les ondulacions i en pendents prop dels terrenys al·luvials, de millor qualitat per al seu aprofitament i lluny dels massissos abruptes, en altre temps receptors, per raons de domini, dels assentaments prehistòrics.

L'evolució de l'estructura de grans dominis cap a una forma en què la propietat es divideix en unitats menors tutelades pel Senyor implica la progressió d'assentaments unitaris i fa que es consolidi el sistema de petits nuclis o pobles i masos dispersos. Es tracta d'un procés en què el poder feudal instal·la servents, pagesos i artesans al voltant del monestir o del castell, i pagesos de remença en tinences aïllades.

Les progressions i les recessions successives del món rural que s'esdevenen a l'Empordà generen unes seqüències evolutives de l'hàbitat que, com afirma Y. Barbaza (Op. Cit. pàg. 313), afavoreixen la permanència d'aquell sistema d'implantació basat en la distribució dispersa d'assentaments nuclears, que accentuen de forma desigual les pautes de localització en funció de les aptituds naturals del sòl.

En aquesta àrea, però, haurem d'afegir els veïnats i els pobles disgregats, sorgits arran de l'agrupació espacial de diversos masos al voltant d'una església sense arribar a constituir una estructura urbana. L'origen d'aquestes entitats disgregades és conseqüència d'operacions medievals de fer artiga, cosa que ens aproxima a la idea de la seva localització, sempre en vessants tradicionalment coberts de bosc que per operacions d'artigar han esdevingut terrasses i replans aptes per al conreu, procés que els atorga una responsabilitat decisiva en la transformació de l'espai.

Contràriament, la major disposició de masos aïllats prop dels pendents suaus o del pla respon al seu origen en l'atorgament d'establiment fet pel Senyor, propietari real de les terres conreables, a favor d'un vassall, propietari útil, el qual és obligat a construir el mas, extreure aprofitaments i lliurar a aquell un percentatge de les collites.

Un cas a banda lligat igualment als processos de fer artiga portats a terme per pagesos de forma individual és l'establiment dels masos del massís, que si bé en nombre són inferiors, abasten unitats superficials majors que al pla, destinades al conreu forestal, a vinyes i en menor grau a cereals.

*(El plànol global ens aproxima la pauta de dispersió.)*

Les característiques de disposició en l'espai i d'adequació de la forma al lloc que ocupen ens permeten concretar la distinció en pobles i viles que ocupen cotes altes en elevacions aïllades, situació que els atorga la qualitat de fites territorials, (Colomers, St. Iscle, La Pera, Ullastret, Pals, Matajudaica, Casavells i Calonge, entre altres, en serien exemples clars); o bé que ocupen els lloms territorials i adapten la seva estructura a la linealitat de la carena que emfasitzen (Jafre, Ultramort, St. Feliu de Boada, Castell d'Empordà i Llavià), i els recolzats en els replans o inflexions del vessants sud, protegits de vents dominants i sovint prop del curs d'aigua, (Torroella de Montgrí, Tor, Corçà, Torrent i Peratallada.)

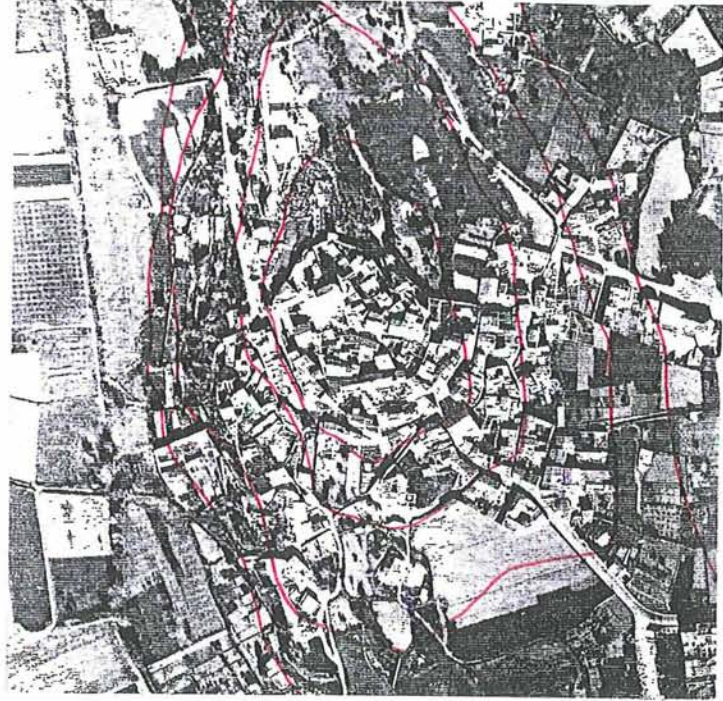
*(Les planes següents exemplifiquen la distinció dels tipus.)*

Els assentaments amb estructura dispersa distribueixen els seus elements recolzats en les alteracions del pendent, i constitueixen implantacions discontinües sense consolidar un teixit, relligades per un sistema de camins que els connecta al sistema d'accés territorial, (Foixà, Cassà de Pelràs, Vall Llobrega i Sta. Cristina D'Aro responen a aquesta tipologia.)

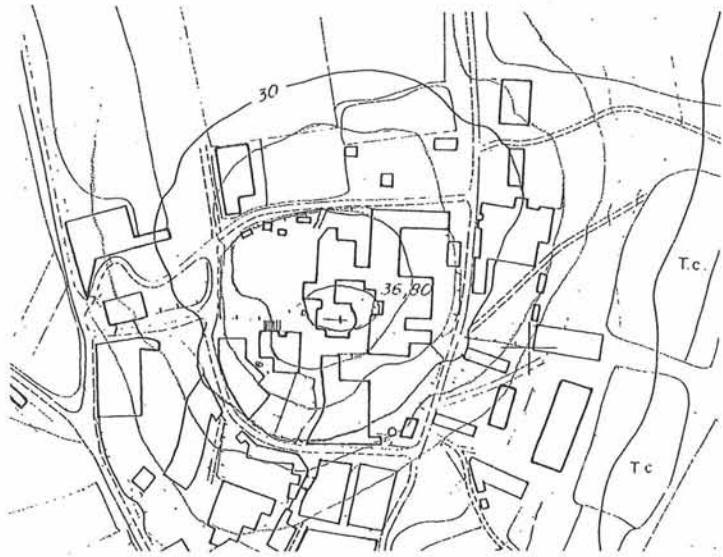
*(vegeu els casos de Foixà i Vall Llobrega en el document fotogràfic que adjuntem.)*

Pel que fa als masos, l'origen de l'establiment i un territori que ofereix bones qualitats per al seu aprofitament, els fa presents en totes les àrees accentuant les inflexions orogràfiques, amb l'excepció òbvia de les àrees d'inundació. Malgrat tot és ostensible la seva concentració en els corredors territorials i àrees d'alternança pla-pendent, fet que provoca, com veurem, discontinuïtats en la dispersió, i una forta coincidència d'establiments aïllats en els sectors amb major presència de nuclis. Intuïm a partir d'aquí una certa relació de dependència nuclis-masos o entre masos, accentuada pels camins que en el seu recorregut relliguen les concentracions, fet sobre el qual ens estendrem més endavant.

*(A les planes següents, l'accentuació induïda pels masos.)*



Pals

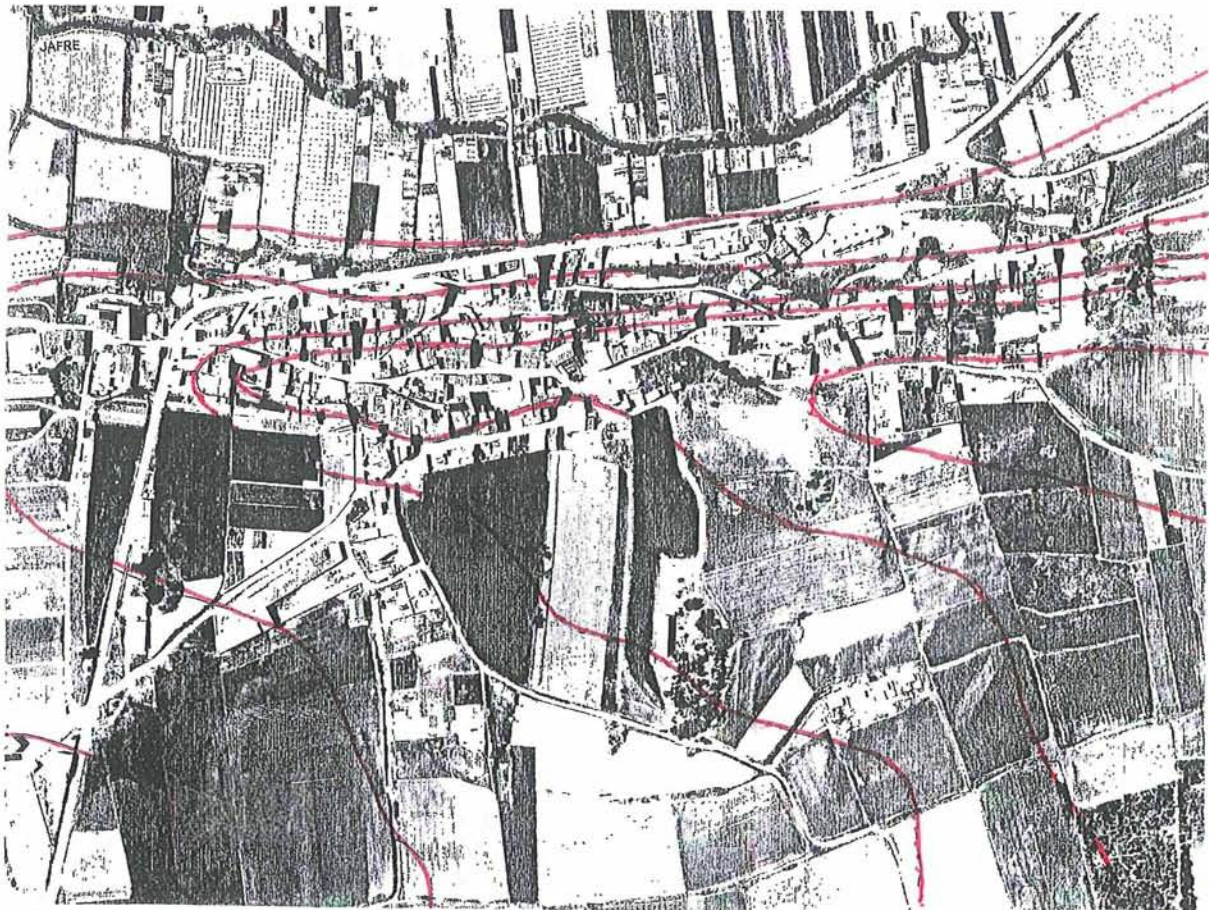
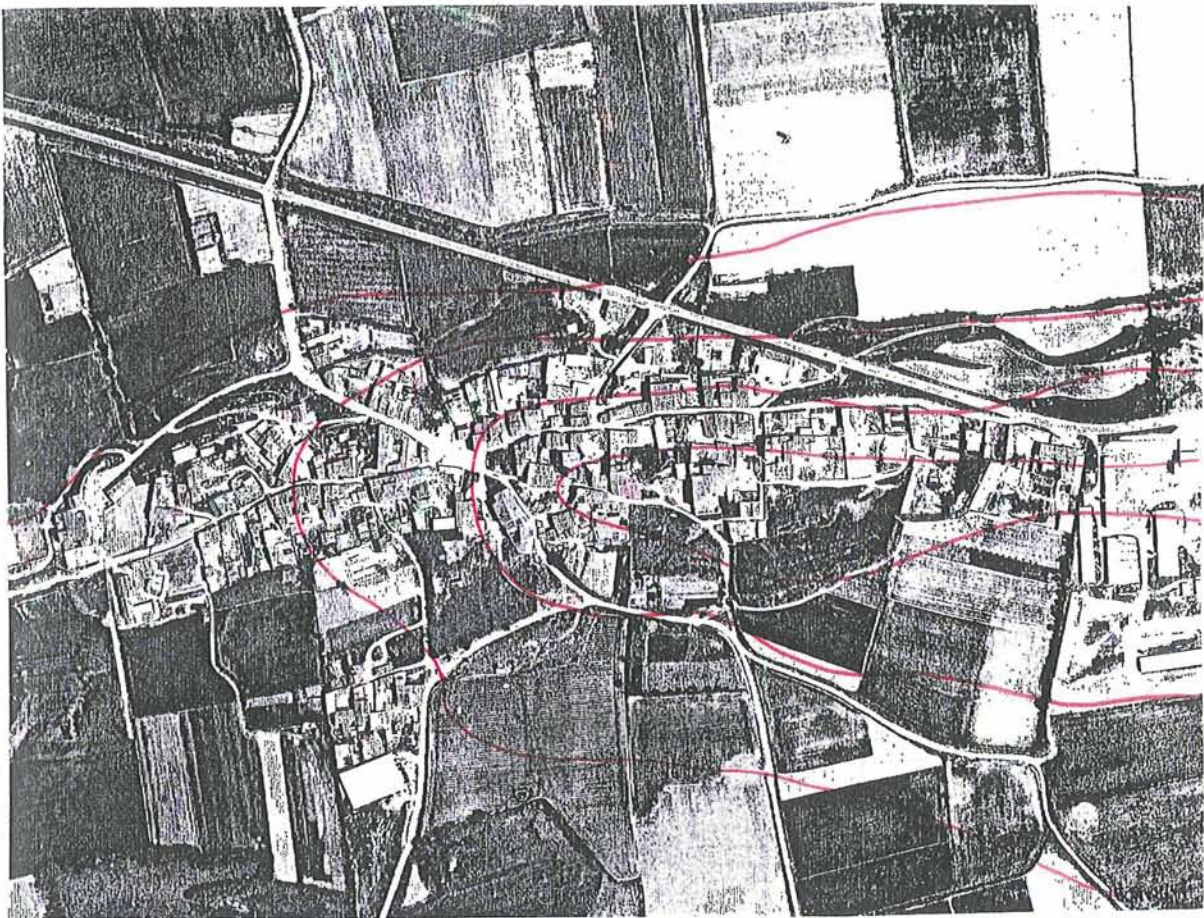


Matajudaica



Casavells

L'ASSENTAMENT ESDEVE FITA TERRITORIAL EN L'OcupACIO DEL TURO.



L'ASSENTAMENT DIBUIXA LA CARENA

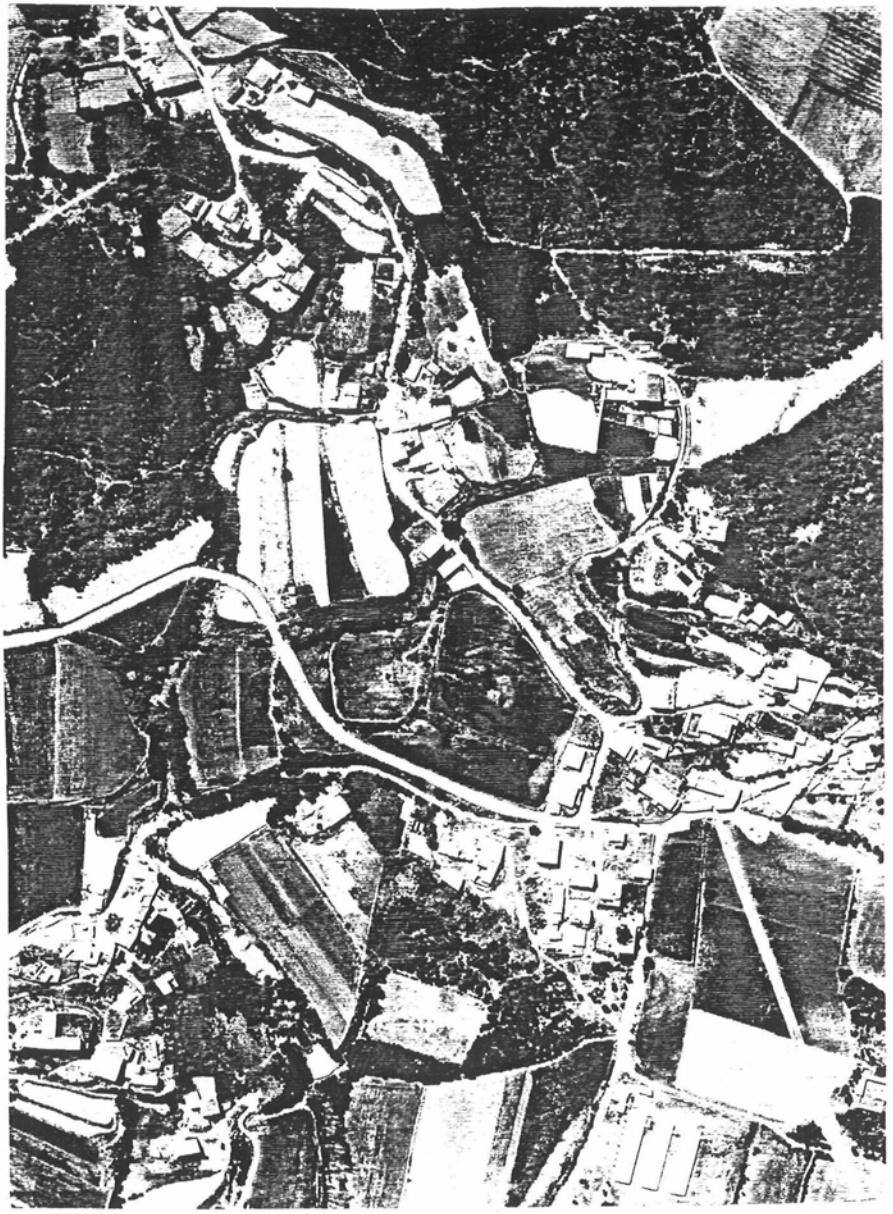
- Ultramort

- Jafre



ELS ASSENTAMENTS PROTEGITS PEL VESSANT, OCUPEN ELS LLOCS DE TRENCAMENT DEL PENDENT.

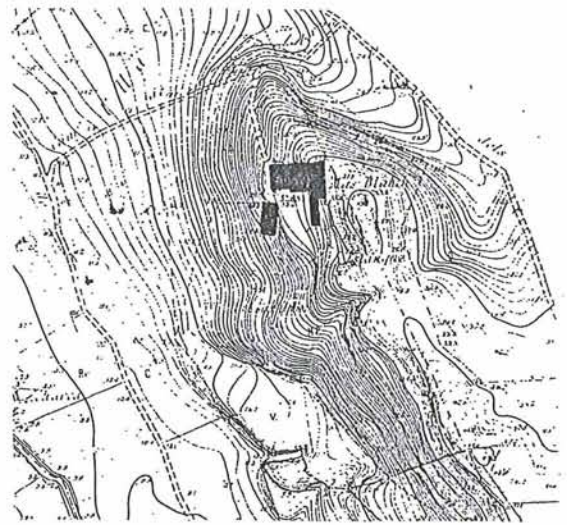
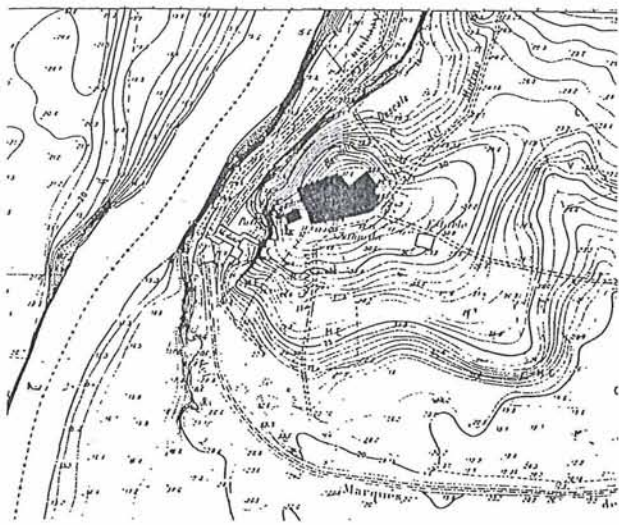




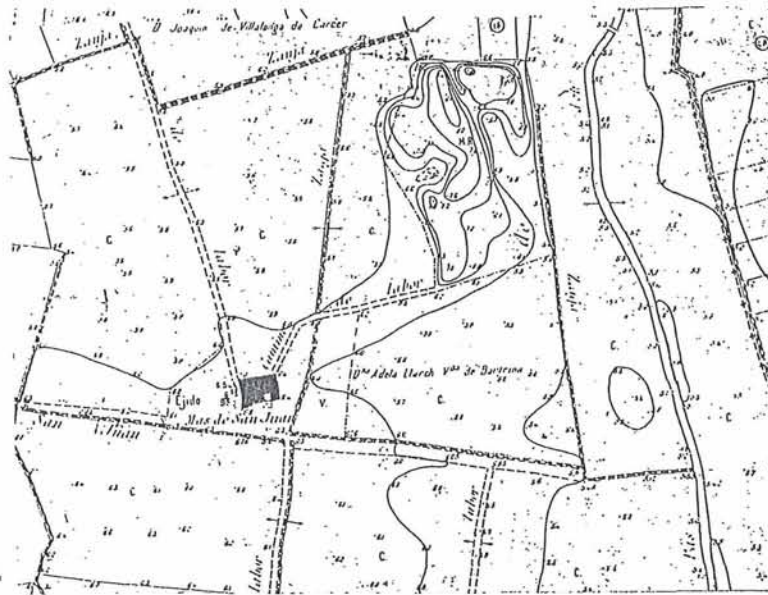
Foixà



Vall-Ilobrega



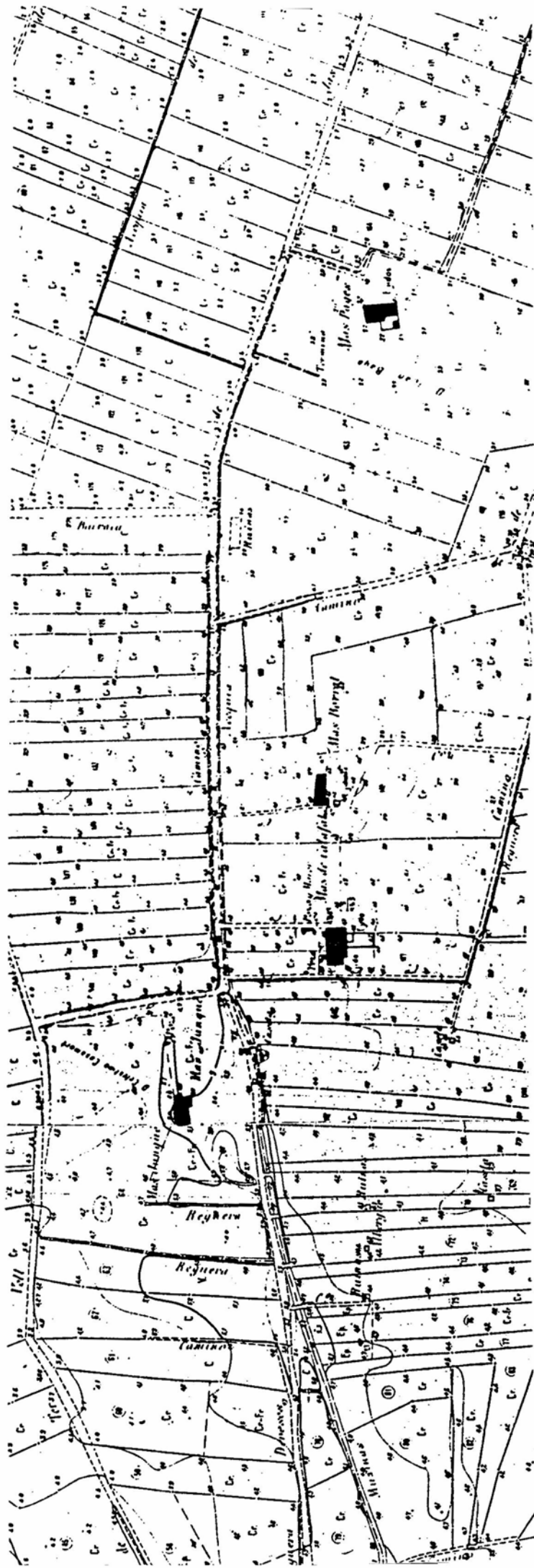
EL MAS BUSCA ELS PUNTS ALTS DE PROTECCIO I DOMINI



A LA PLANA APROFITA LES MINIMES INFLEXIONS.

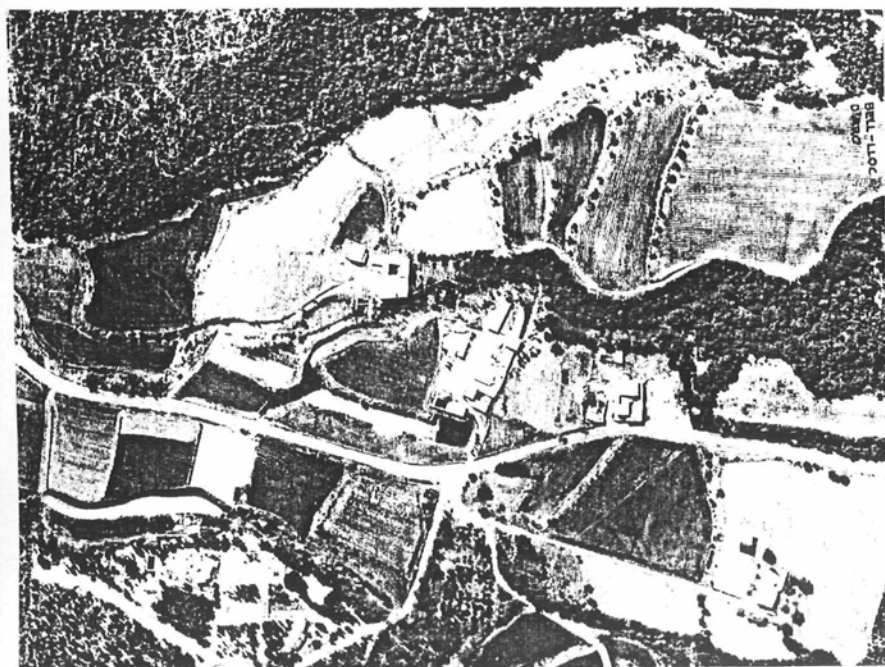
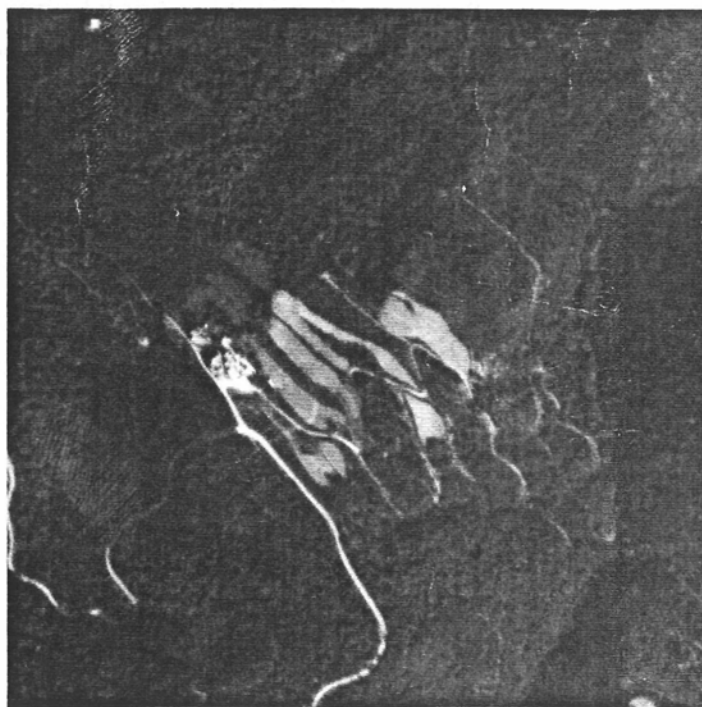
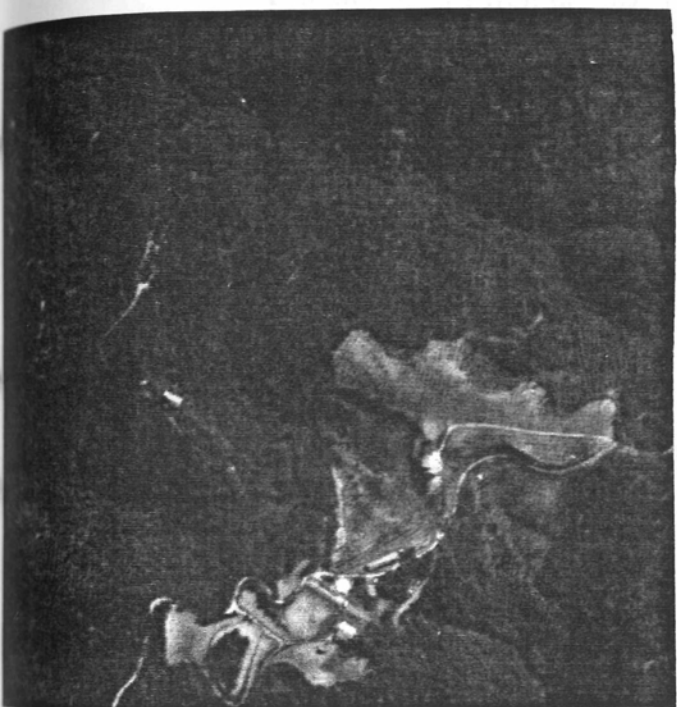
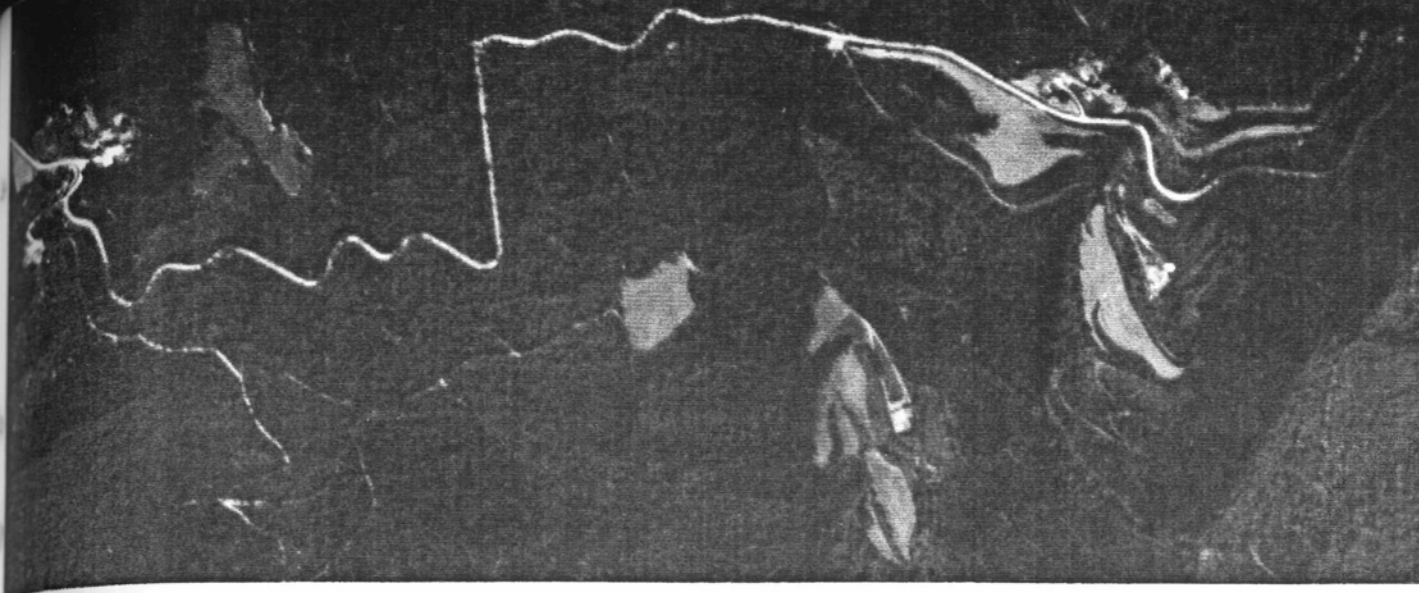


L'ASSENTAMENT ACCENTUA EL LLOM (Parlabà)



A LA PLANA ARTIFICIALIZADA PELS REGADIUS, EL MAS S'ARREGLERA SEGONS UN PATRO DE RECLADA  
CONSTANT EN RELACIO A L'EIX D'ACCES.

-Regadius del baix Ter. Torroella de Montgri.

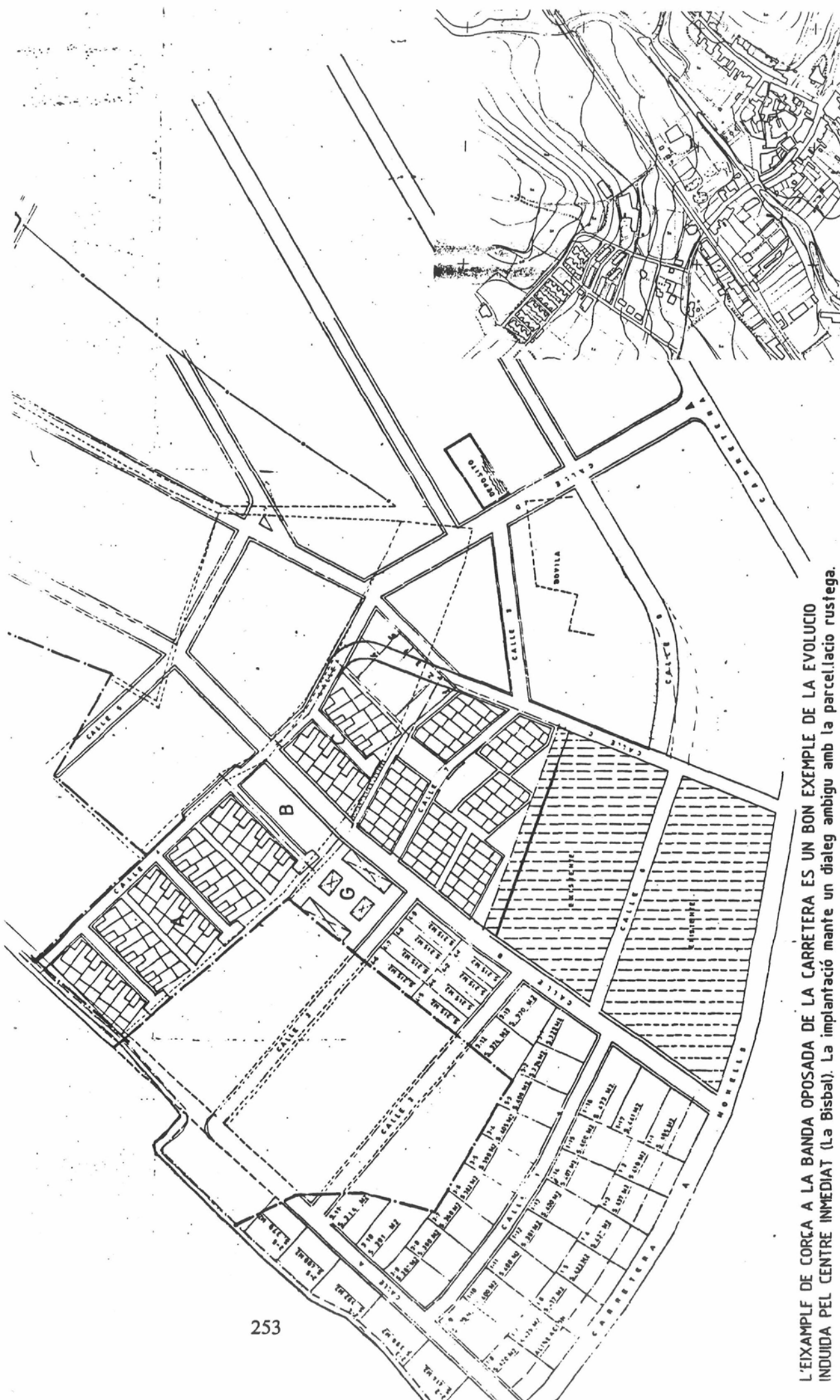


EL RESULTAT DELS ARTIGAMENTS AL MASSIS.

El sistema d'hàbitat-producció resultant de la conjunció simultània d'aquests tipus, que suporta una estructura social vinculada essencialment a l'activitat agrària, experimenta, com hem vist, fortes alteracions puntuals, fruit de l'agregació d'especialitzacions, que atorguen major pes específic a alguns assentaments malgrat el seu idèntic origen de base rural (La Bisbal, Torroella de Montgrí, Palafrugell, Palamós i St. Feliu de Guíxols) per incorporació de dinàmiques urbanes, en una xarxa de nuclis eminentment rurals que mantenen l'ús i l'empremta permanents de la seva activitat.

Paral·lelament i fruit del mateix procés, en nuclis de base encara agrària, la dinàmica d'un centre pròxim indueix eixamples i alteracions dels gèneres de vida, aliens a aquella base, (Corçà i Esclanyà en són exemples amb relació a La Bisbal i Palafrugell.)

*(Vegeu en l'exemple de Corçà la forta implantació superficial que implica el nou eixample, recolzat sobre la parcel·lació rústega preexistent.)*



L'EXAMPLE DE CORÇA A LA BANDA OPOSADA DE LA CARRETERA ES UN BON EXEMPLE DE LA EVOLUCIO INDUIDA PEL CENTRE INMEDIAT (La Bisbal). La implantació mante un dialieg ambgu amb la parcel·lació rustega.