
4.3. CARACTERÍSTICAS DEL PROCESO DE TRANSFORMACIÓN DE LAS VIVIENDAS DE LA POBLACIÓN SALAR DEL CARMEN

4.3.1. LA TRANSFORMACIÓN, UN PROCESO NO-CONTROLADO

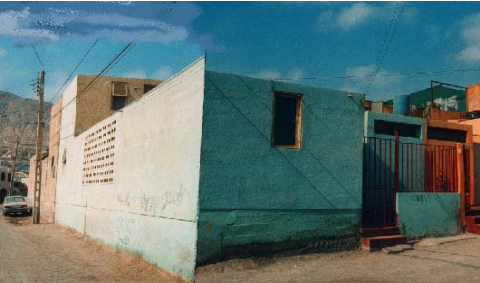

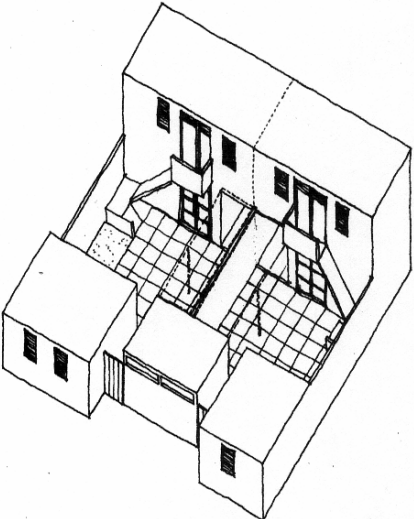
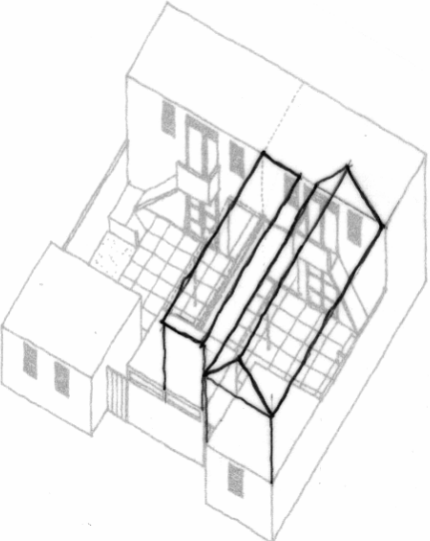
La transformación de las viviendas de la Población *Salar del Carmen*, está caracterizada por las acciones realizadas por los usuarios de acuerdo a sus necesidades de acondicionamiento y habitabilidad, es un proceso abierto, dinámico y no-controlado, es decir, no sigue patrones establecidos. Las proposiciones de transformación de las viviendas tienen un origen y resolución tan diversas como diversos son los requerimientos de los usuarios. Si queremos buscar un elemento común y unificador de esta gran diversidad, lo encontramos en la espontánea e intuitiva adecuación de las viviendas a las preexistencias ambientales del clima desértico costero. Básicamente fundada, en la consecución del control térmico y lumínico del espacio interior; a partir de lo cual surgen respuestas creativas y heterogéneas que recurren a diversas estrategia y materiales.

292

Particularmente, en el caso de estudio este proceso de transformación opera directamente en la estructura homogénea, simétrica y sencilla de las viviendas, mutando en otra diversa, híbrida y compleja. La imagen idílica de una composición uniforme y escultórica, de volúmenes blancos y puros, en quieta armonía se ve brutalmente transformada por la incorporación de las formas creadas por los habitantes en el proceso de adaptación y apropiación. Actualmente, se detectan los dos extremos del proceso, por una parte se encuentran casos en los cuales la modificación es completa, en los que es difícil reconocer la estructura original y por otro lado, en un menor número, se encuentran las viviendas no-transformadas, que conservan el modelo original de espacios abiertos hacia un patio central.

A continuación se desarrollan y ejemplifican estas ideas en diversos casos, los cuales son representativos de las distintas prácticas de transformación.

Fig. N° 273 REPERTORIO DE VARIACIONES DEL MODELO DE VIVIENDA TIPO "A"

<p>1</p> 	<p>2</p> 
	
<p>1) Vivienda original: No transformada: es una vivienda entre muros medianeros, presentando una variación en el modelo que resuelve la esquina.</p>	<p>2) Transformación débil: En este caso se mantiene la estructura original, la transformación se realiza por la agregación de diferentes estructuras pero que son claramente reconocibles.</p>



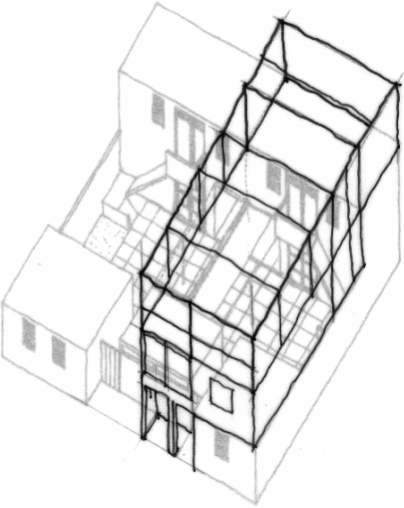
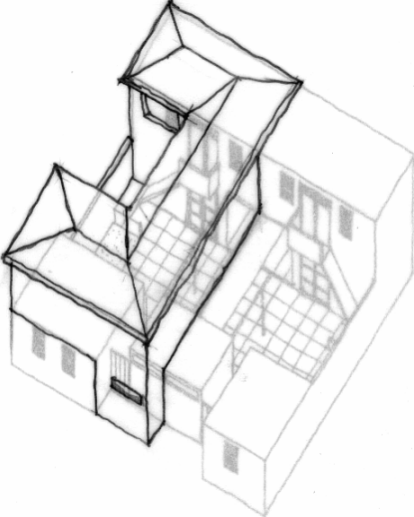
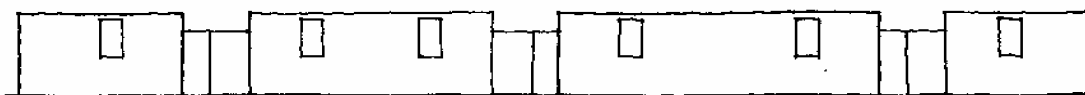
<p>3</p> 	<p>4</p> 
	
<p>3) Transformación fuerte: En este caso se completa la volumetría actuando por adición, aunque se logra aún leer la estructura original. Es la transformación más habitual, en la que se asume la verticalidad. El patio se transforma en una terraza aérea en el tercer nivel, corresponden a construcciones livianas compuestas de tabiques de madera o perfiles metálicos y de revestimientos ligeros.</p>	<p>4) Transformación total: En este caso se destruye completamente la estructura original, siendo muy difícil reconocer a simple vista qué parte corresponde al modelo original. Estas transformaciones suelen ser realizadas con materiales más sólidos y permanentes.</p>

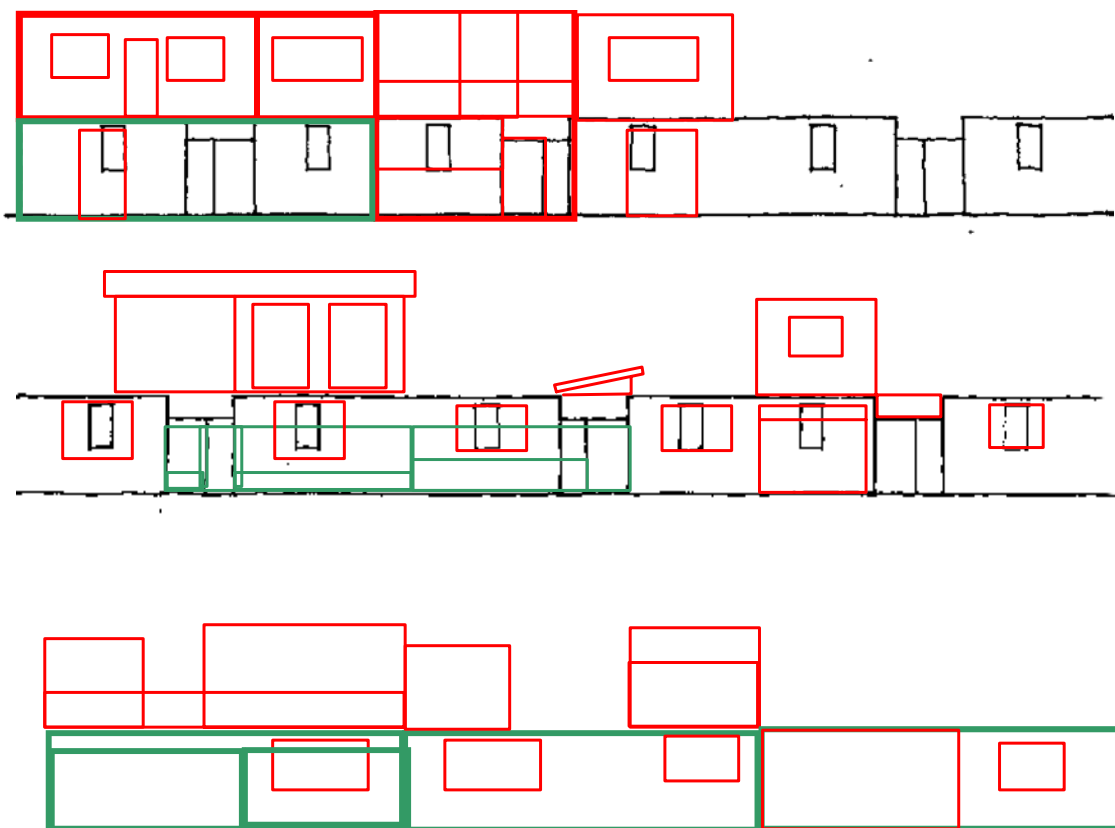
Fig. Nº 274 TRANSFORMACIÓN DE LAS FACHADAS

La fachada y la imagen urbana es la que se ve más afectada con las transformaciones, el nuevo orden no conoce estructura, ni unidad, el repertorio de formas es diverso y rompe con la simetría, ritmo y composición de las fachadas originales.

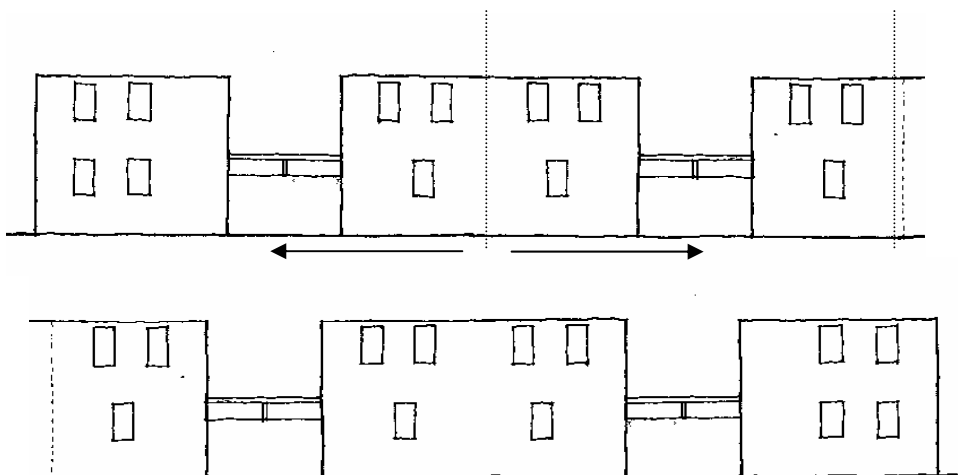
(a) Transformación de fachadas viviendas Tipo "D"



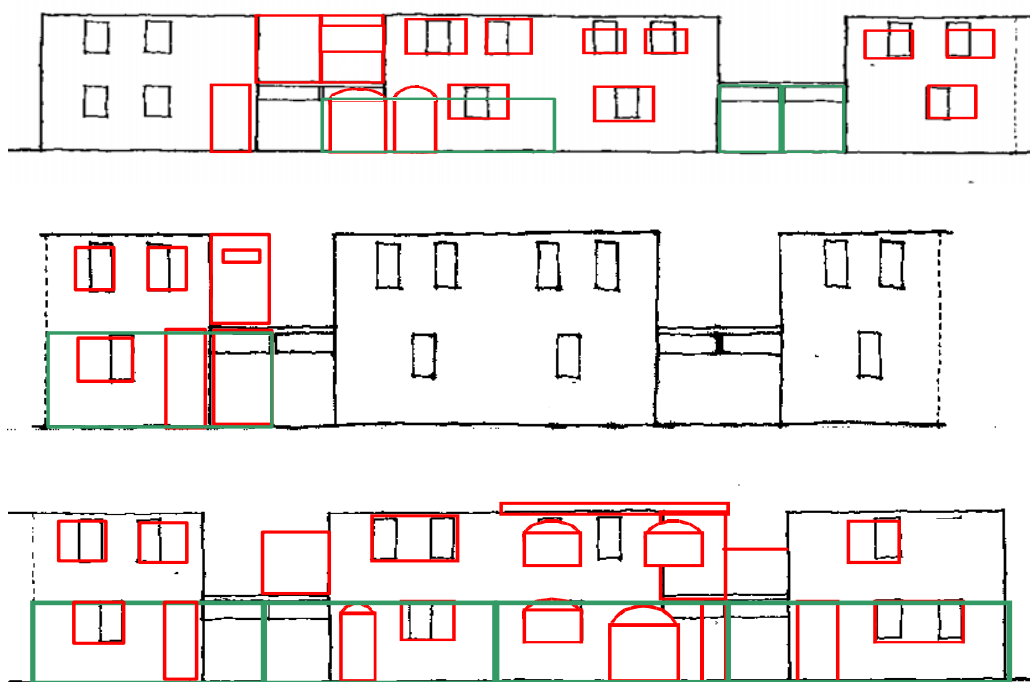
Estas viviendas de un piso, cuentan con una mayor superficie y también con un frente más amplio. La transformación está dada por la posibilidad de crecer en un segundo piso, a través de la agregación y montaje de estructuras superpuestas de diferentes formas, a diferencia de otros casos en que la forma agregada completa la forma original. Por lo general, en estas viviendas queda manifiesta la expresión vertical y la utilización de las cubiertas. Por lo general, se construyen dos alturas hacia la calle, con esta acción se interioriza la vivienda, que originalmente se presentaba expuesta y abierta.



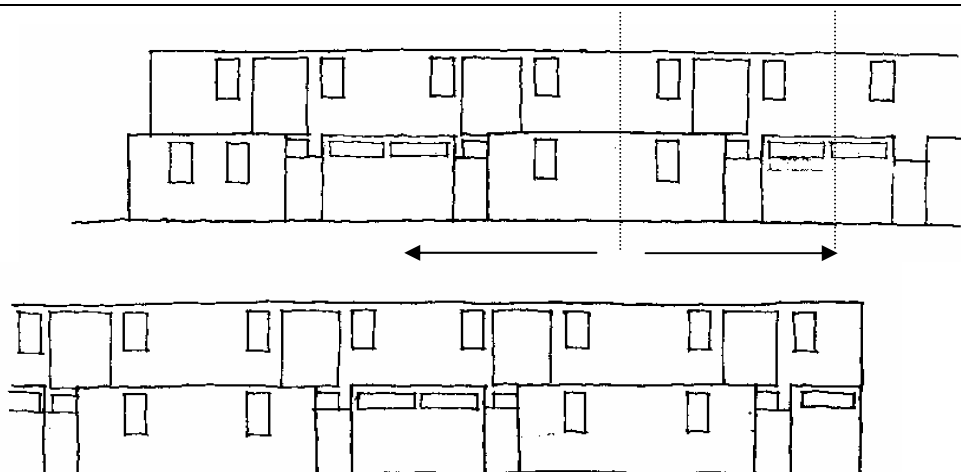
(b) Transformación de las fachadas viviendas Tipo "B"



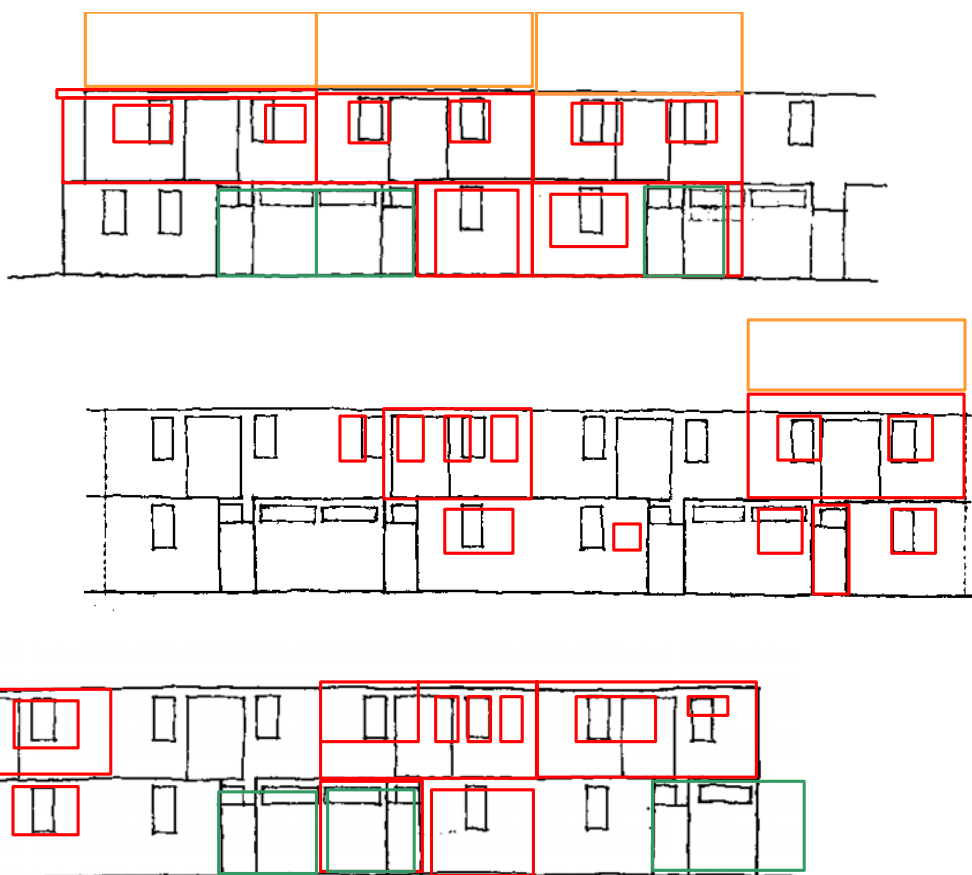
Estas casas desarrollan dos niveles hacia la calle, la configuración de la fachada sigue una secuencia repetitiva de reflexión simétrica, desde el centro hacia los extremos, el remate presenta una diferencia ampliando la casa esquina. La fachada principal se abre al cerro, recibiendo radiación directa sólo en la mañana. Las transformaciones se concretan principalmente en tres acciones: (1) La definición de un espacio intermedio, entre la vivienda y la calle, que cumple funciones de seguridad (reja exterior), ambiental, (antejardín), y servicio (estacionamiento de coches); [graficado en verde] (2) La ampliación de las ventanas; y (3) El cambio del acceso principal. [graficado en rojo].

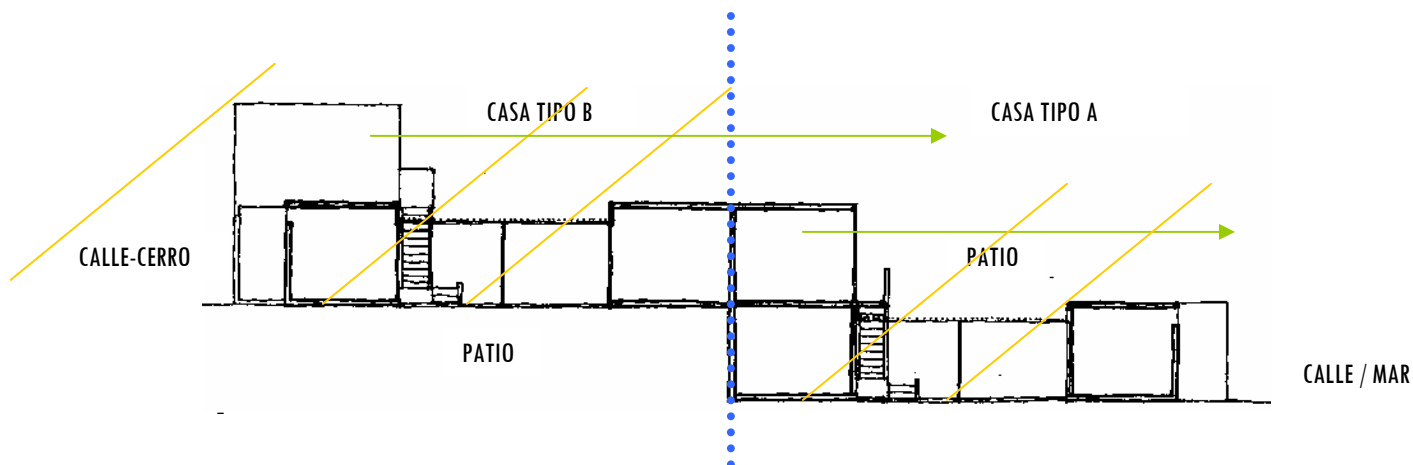


(c) transformación de las fachada viviendas Tipo "A"



La configuración de la fachada de esta vivienda sigue el orden anterior (reflexión y simetría). En este caso, el cuerpo mayor de dos pisos queda al fondo, conformando una fachada de un piso a la calle y dos al interior. La orientación de la vivienda es poniente (abierta al mar) recibiendo soleamiento directo toda la tarde. La principal transformación tiene que ver con esta circunstancia, es decir, son acciones que completan la estructura, construyendo dos niveles a la calle que otorgan protección solar y una mayor interioridad.



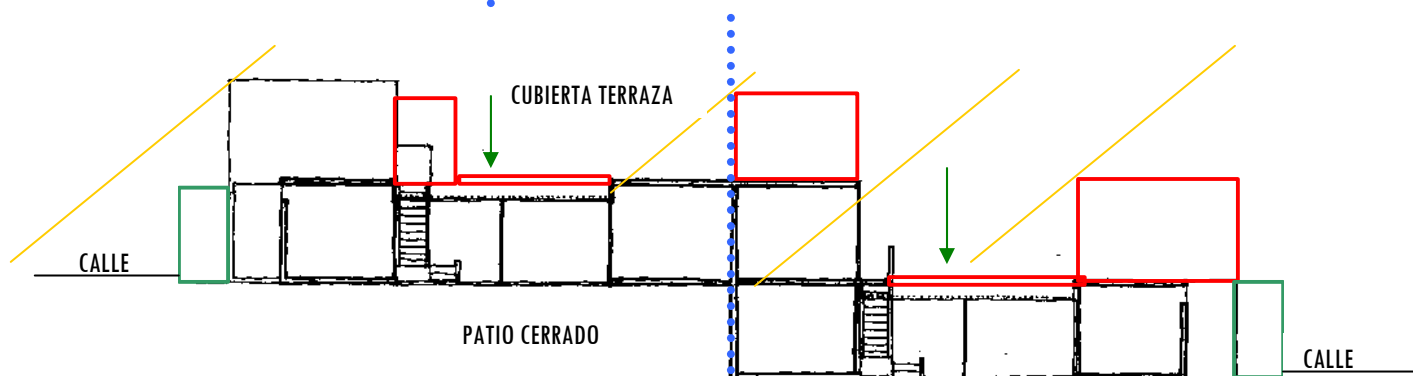


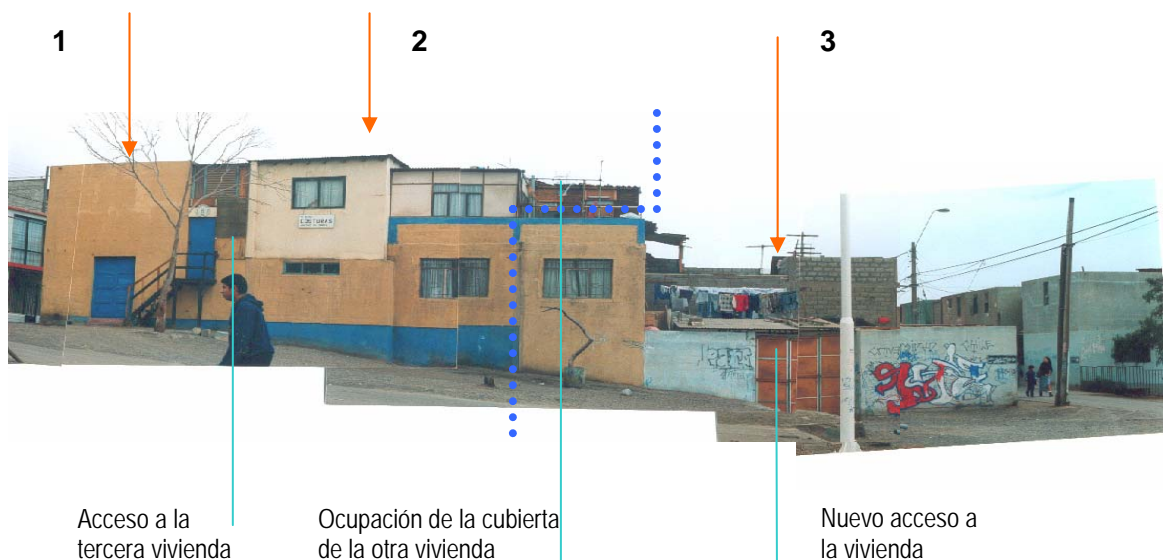
4.3.2. LA TRANSFORMACIÓN, UN PROCESO ACUMULATIVO

La transformación de las viviendas es un proceso acumulativo, favorecido por la calidad de soporte que tiene la cúbica estructura original, las nuevas formas no tienen problema de integración con las existentes, éstas últimas siguen una dinámica topológica de continuidad, por adosamiento, agregación y completitud de la estructura inicial. Este es un proceso de ampliación de la vivienda con la incorporación de nuevas habitaciones y nuevos espacios como la cubierta-terraza, generando también nuevos recorridos y vinculaciones entre los recintos interiores y exteriores.

(1) Corte típico de las viviendas TIPO B y TIPO A (sin transformaciones)

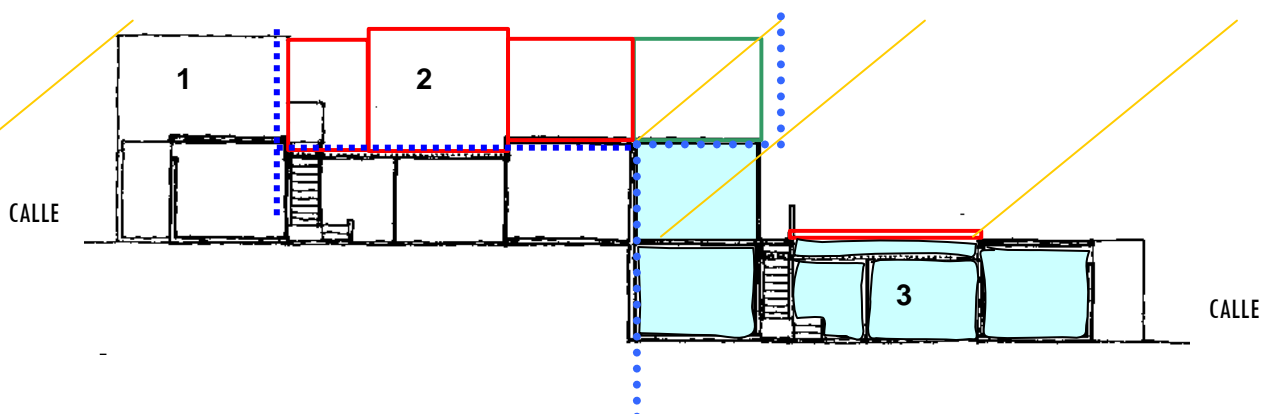
A través del escalonamiento se salva la pendiente y cada vivienda gana el paisaje.





(2) Corte con los nuevos elementos agregados – proceso acumulativo:

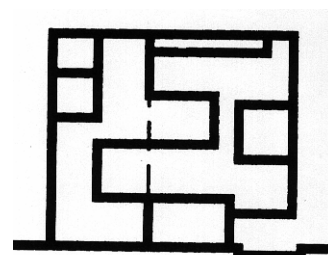
La incorporación de nuevos elementos altera la volumetría original, a la vez que se protegen de la intemperie al envolver la vivienda con nuevas capas.



(3) En esta sección esquemática se aprecia cómo el proceso de transformación introduce cambios en la estructura espacial de las viviendas originales.

Por un proceso acumulativo las cubiertas de las viviendas originales dan lugar a una tercera vivienda, la que surge adosada a la estructura original compartiendo, ocupando y apoyando su estructura en las viviendas vecinas. En el ejemplo, se puede observar que el acoplamiento de una nueva vivienda, rompe con la rigidez del muro medianero, entrelazando las viviendas, esto nos recuerda la manera en que lo hacen en el proyecto de la casa KBWW los arquitectos MVRDV [Fig. N° 275].

Fig. N° 275 ESQUEMA DE ACOPLAMIENTO DE DOS VIVIENDAS
Fuente: [re Active Architecture, Quaderns 219]



4.3.3. LA TRANSFORMACIÓN: UN PROCESO DE INTERACCIÓN DINÁMICA

La transformación de la vivienda, no es sólo una cuestión de tamaños y funciones, es producto de la interacción de diversos factores, a través de los cuales se intenta establecer la justa medida entre la vivienda con su ambiente. El factor ambiental-climático es determinante, si bien, el clima de Antofagasta es benigno para desarrollar actividades al aire libre, estas requieren de un acondicionamiento mínimo ante los factores ambientales más agresivos, como salinidad, radiación solar directa, humedad y polvo.

La transformación en la Población Salar del Carmen es un proceso de interacción recíproca, de diálogo entre el habitante y su espacio, adoptando una forma determinada adecuada a las condiciones ambientales, recuperando incluso elementos de la tradición arquitectónica fruto de la importante presencia de la arquitectura colonial anglosajona en el desierto de Atacama.

Esta tradición, que tiene como base el estilo "georgiano tardío", generó expresiones arquitectónicas adaptadas a las condiciones climáticas del lugar en donde los ingleses establecieron sus colonias. Edificaciones que destacan por su gran presencia urbana y los detalles arquitectónicos determinados por el factor climático; como la incorporación del corredor exterior, el vestíbulo, el entramado de madera, el doble techo y el espacio central de doble o triple altura con lucernario, que facilita la ventilación e iluminación natural de la vivienda.

Por otra parte, la transformación también significó una ruptura con lo anterior, dada la introducción de tipologías edificatorias que poco tiene que ver con la realidad ambiental del desierto.

Ahora bien, la interacción plantea el desarrollo de otros sistemas de relaciones espaciales inusitados, así por ejemplo, la transformación de las cubiertas en patios-terrazas, replantea el sentido de la cubierta como lugar en la arquitectura del desierto. El cubrimiento del patio central en la vivienda, concibió nuevos usos para las cubiertas, transformándose en un espacio al que se trasladaron ciertos actos cotidianos. Lo cual ha significado una nueva relación en la estructura funcional de la vivienda. La condición de terrazas o balcones dispuestos hacia el mar favorece a que la cubierta-terrazza se conforme en una patio con gran diversidad de usos (lavandería, tendedero, mirador y espacio de estar, de recreación y contemplación) [Figs N° 276 / 277].

FIG Nº276 SISTEMAS DE AGRUPACIÓN Y COMBINACIÓN DE PROTOTIPOS DE VIVIENDAS POBLACIÓN SALAR DEL CARMEN.

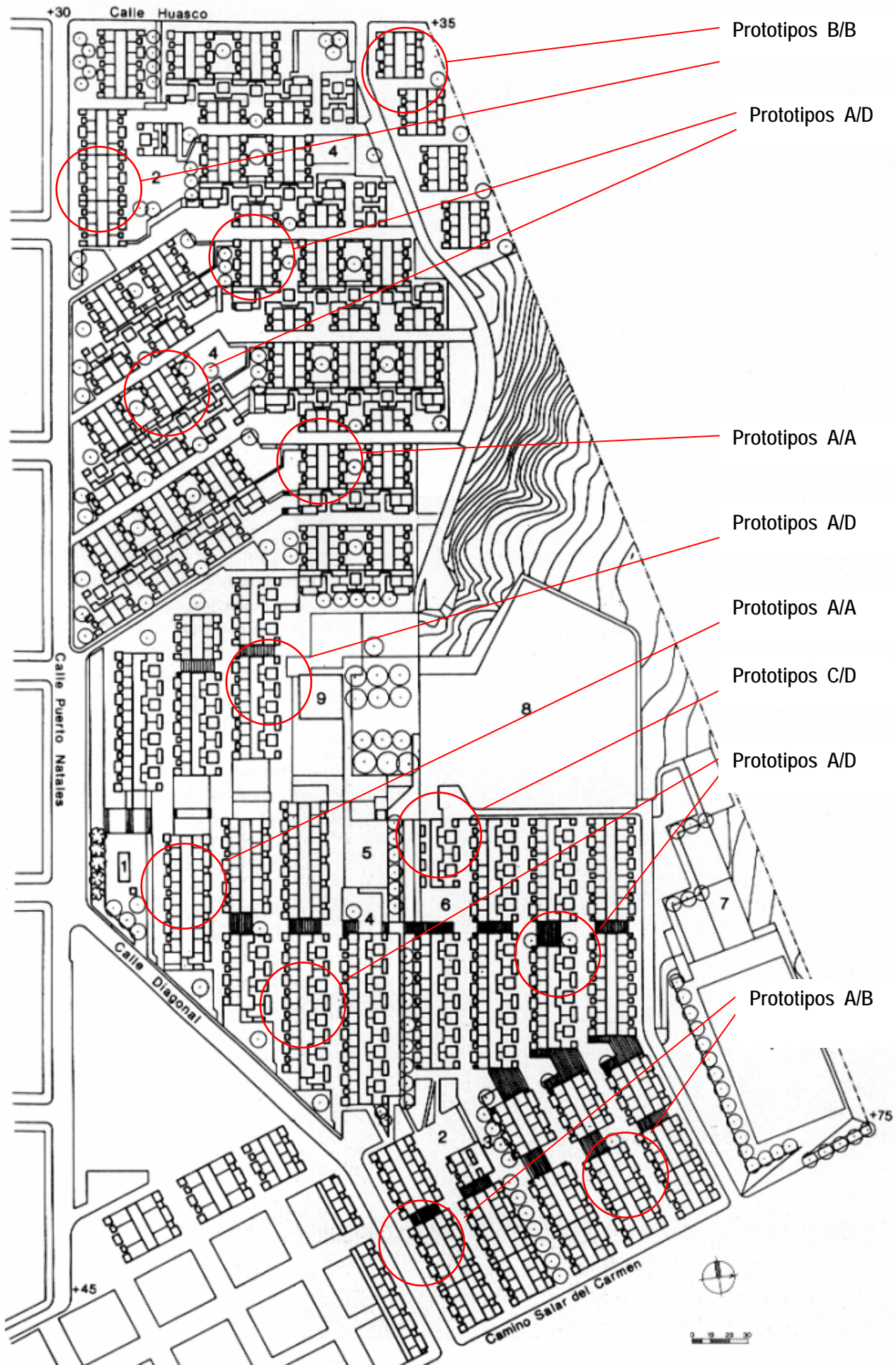
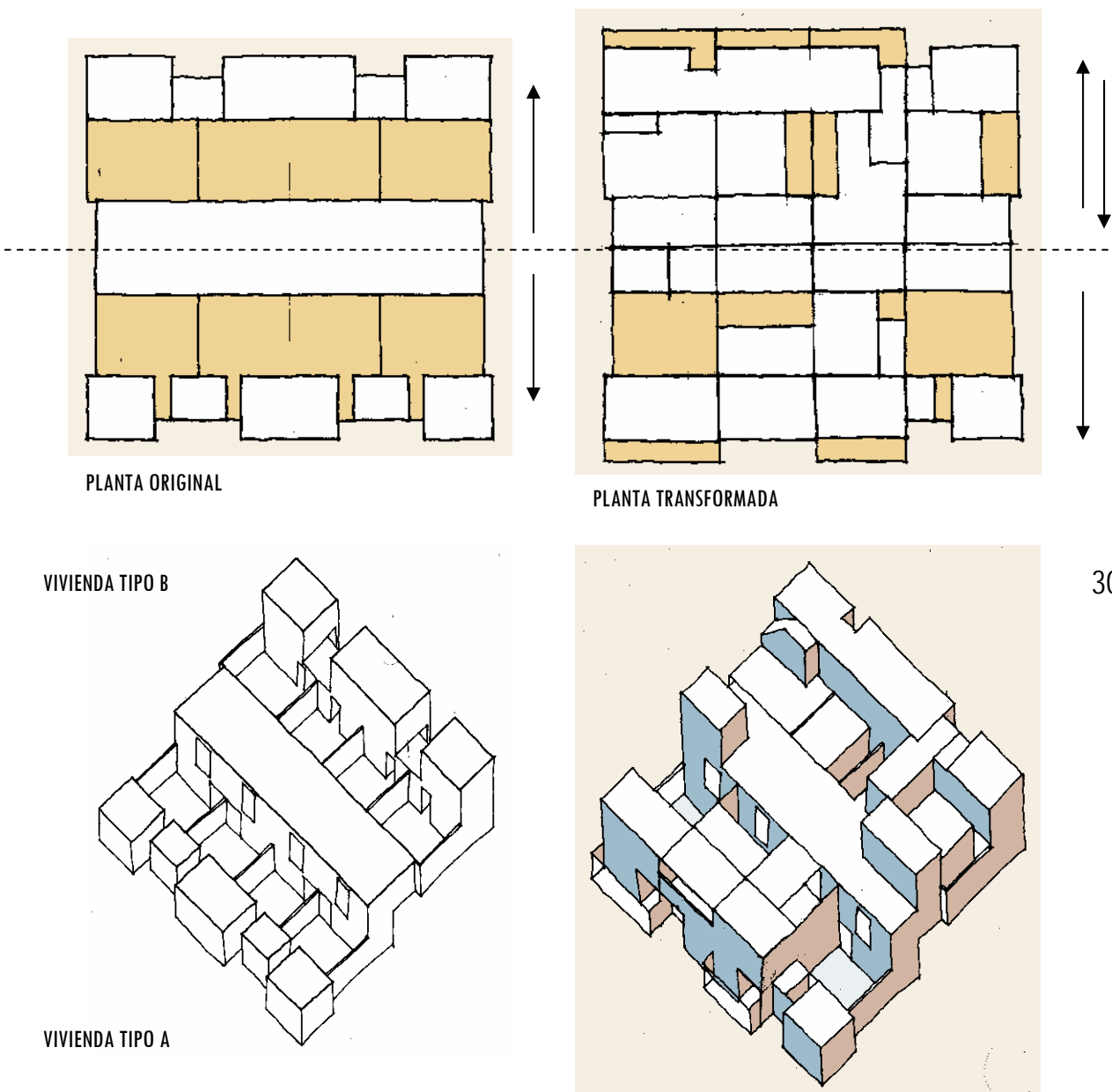


Fig. N°277 ESQUEMAS DE LA TRANSFORMACIÓN DEL SISTEMA DE AGRUPACIÓN

(a) Sistema agrupación lineal viviendas Tipo A/B

CONFIGURACIÓN ORIGINAL (NO-TRANSFORMADA)	CONFIGURACIÓN ACTUAL (TRANSFORMADO JUN-JUL 2001)
De una configuración homogénea y repetitiva	a una con mayor nivel de complejidad



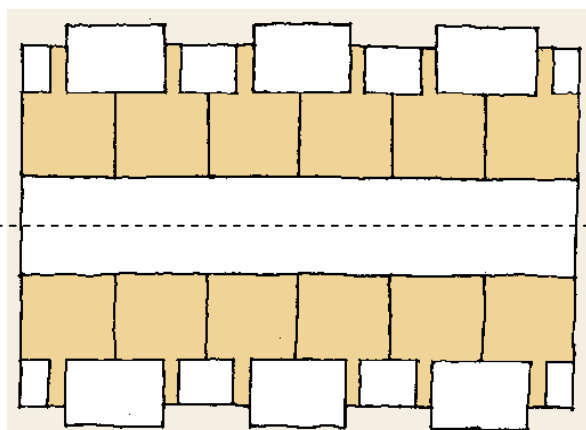
Más allá de la alteración de la forma, en la que se destaca la nueva proporción entre lleno-vacío y el nuevo aspecto que asume la volumetría. La transformación del sistema de agrupación original, con relación al sistema transformado, pone de manifiesto la relación de la vivienda con su usuario. Se revela una nueva ordenación del espacio que se construye y reconstruye de forma constante a partir de la interacción con el medio.

(b) Sistema agrupación lineal de viviendas Tipo A/A

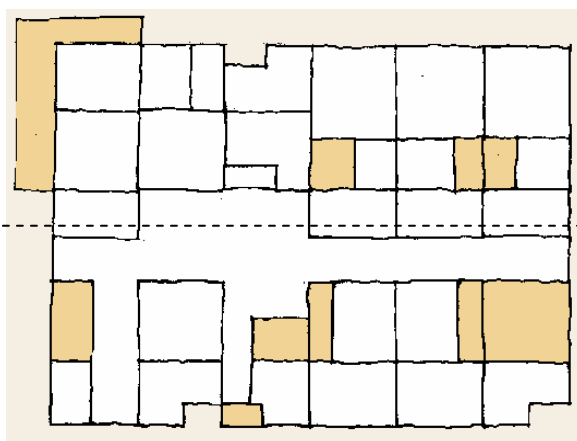
CONFIGURACIÓN ORIGINAL (NO-TRANSFORMADA)

CONFIGURACIÓN ACTUAL (TRANSFORMADO JUN-JUL 2001)

De una configuración homogénea y repetitiva —————> a una con mayor nivel de complejidad

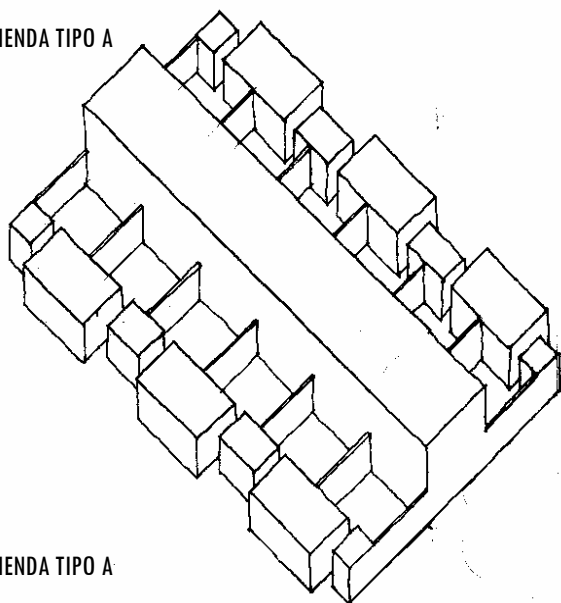


PLANTA ORIGINAL

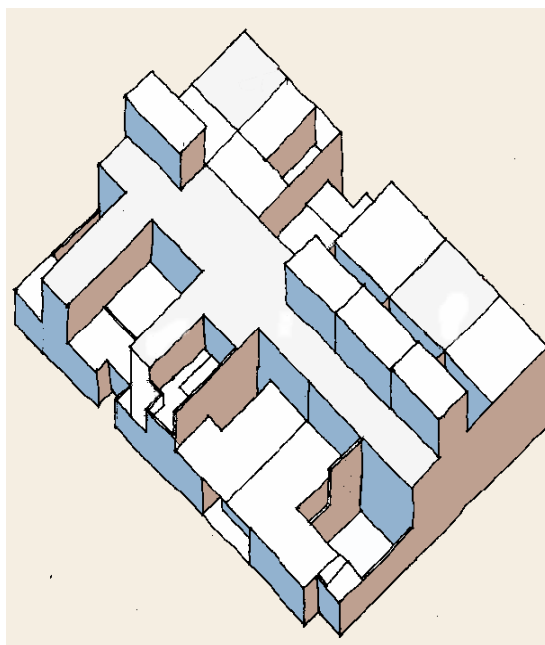


PLANTA TRANSFORMADA

VIVIENDA TIPO A



VIVIENDA TIPO A



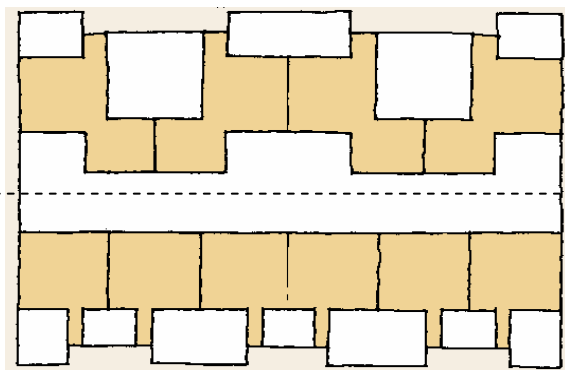
En esta nueva forma, la volumetría se presenta más integrada, y en ésta tiene gran importancia el uso de las cubiertas, los que se asumen como espacios útiles y apropiados para un gran número de actividades, Los patios que en la estructura original tienen una fuerte presencia, quedan desplazados a las terrazas.

(c) Sistema agrupación lineal de viviendas Tipo D/A

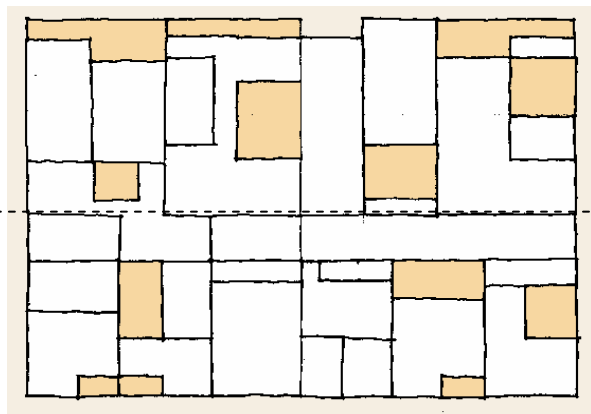
CONFIGURACIÓN ORIGINAL (NO-TRANSFORMADA)

CONFIGURACIÓN ACTUAL (TRANSFORMADO JUN-JUL 2001)

De una configuración homogénea y repetitiva → a una con mayor nivel de complejidad

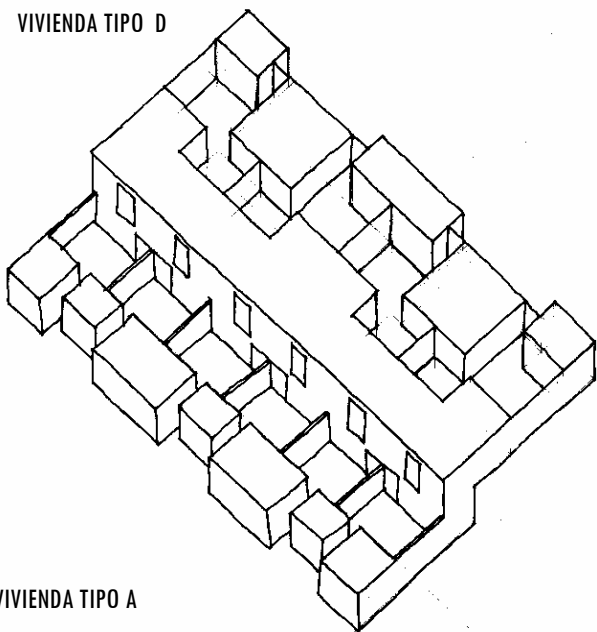


PLANTA ORIGINAL

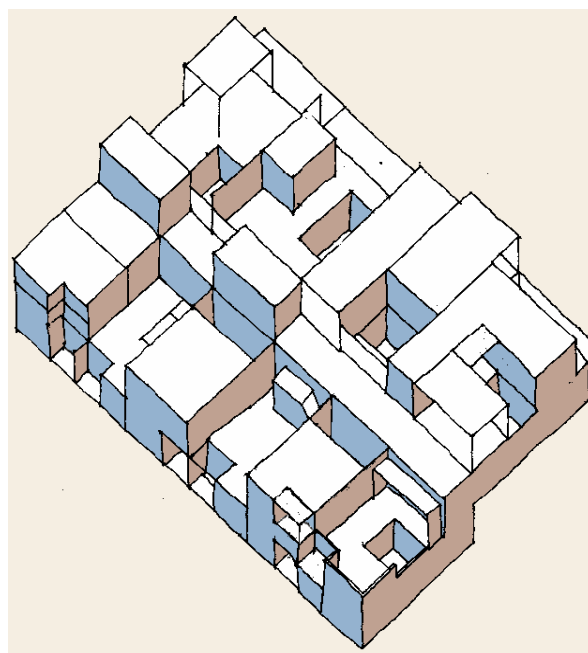


PLANTA TRANSFORMADA

VIVIENDA TIPO D



VIVIENDA TIPO A



En la gran mayoría de los casos las transformaciones mayores son de las viviendas que quedan enfrentadas al cerro. Éstas, buscan intencionadamente producir un giro espacial con el propósito de disponerse de frente al mar, lo cual les permite ganar en esta acción una mayor luminosidad y ventilación. La incorporación de terrazas y miradores al mar es común en todos estos casos. La misma lógica rige a las transformaciones de las viviendas con disposición al mar.