

RETÍCULES I DIAGONALS

El Pla Jaussely de Barcelona i el Pla Burnham de Chicago

Carme Fiol Costa

DUOT 2007 Tesi doctoral dirigida per Manuel de Solà Morales Rubió ETSAB UPC

RETÍCULES I DIAGONALS

El Pla Jaussely de Barcelona de 1907 i el Pla Burnham de Chicago de 1909

Carme Fiol Costa

TESI DOCTORAL 2007

Director: Manuel de Solà-Morales Rubió

Departament d'Urbanisme i Ordenació del Territori

Escola Tècnica Superior d'Arquitectura de Barcelona

Universitat Politècnica de Catalunya

A l'Andreu.
I a la Barbara, Andrea i Oscar.
A la meva mare.

...a noble logical diagram once recorded will never die;
long after we are gone it will be a living thing, asserting
itself with ever-growing insistency....

Daniel H. Burnham
London, 1910

ÍNDEX

- 1 **OBERTURA**
Procés. Les ciutats. Els Plans. El model de París. Burnham i el Pla de Chicago. Jaussely i el Pla de Barcelona.
- 20 **LA FORMA DE BARCELONA I CHICAGO A L'INICI DEL S XX**
- 22 **El territori i la ciutat.**
Vistes a vol d'ocell.
Vistes dels carrers, les cases i els parcs.
Lectura de la ciutat.
- 28 **Quadrícula i subdivisions.**
Mòdul retícula
Unitat malla i tipus d'illes
Illa Cerdà - Chicago block
Esquema de la quadrícula
- 36 **Creixement i plans**
Eixamples
Orígens
Àmbits
- 42 **Referències**
Retícula
Procés
Plànols
- JAUSSELY A BARCELONA I BURNHAM A CHICAGO**
- 48 **Composició funcional i traçats**
Esquema tipus
Esquema tipus adaptat
Rondes viàries
Redefinició de la retícula
Vies principals
Obertura de diagonals
Sistema urbà
Establiment del centre
Quadrícula central
Matriu formal
Esquelet urbà
Centres/centre
Cintes verdes
Circuits i usos
Plànols 1
Plànols 2
- 82 **Irradiacions de Barcelona. La constel·lació de Jaussely**
Intersticis
Nuclis connectius
Trames urbanes
Els teixits verds
Encreuaments a la ronda
Nucli tipus

Nucli central
Square central
Efectes perspectius
Eix vertebrador
Transformació estratègica

106 **La esfera de Chicago.
Simetries de Burnham**

Focus metropolitana
Encerclant la retícula
Corones de centralitat
Circuits paisatgístics
Límit natural
Dissolució de la retícula
Falansteri urbà
Encreuament geodèsic
Fita central
Pentàgon cívica
Circuits centrals
Cruïlla cultural
Diàmetre frontal
Cruïlles fluvials
Continuïtat lineal

139 **EPÍLEG**

Ciutat i retícula. Diagonals. Centres.
Retícula i plans. Límits i urbanitat. Plans
i ciutat

149 **RECONeixEMENTS**

151 **BIBLIOGRAFIA**

Barcelona. Jaussely. Documentació
original Pla Jaussely.
Chicago. Burnham. Documentació
original Pla Burnham.

157 **ENGLISH TEXTS**

OBERTURA

Aquesta tesi estudia l'analogia de l'operació del Pla Jaussely per a Barcelona de 1907 respecte al Pla Burnham per a Chicago de 1909. Aquestes dues operacions s'intueixen paral·leles, ja que són propostes urbanístiques coetànies amb llenguatge Beaux Arts que pretenen la beautificació i l'organització de la ciutat en el trànsit cap a la metròpoli. I afronten el procés de complexificació de la primera estructura reticular de la ciutat, la retícula original de la ciutat americana i la retícula d'extensió de la ciutat europea, mitjançant la seva jerarquització i l'obertura de diagonals. Amb l'elecció d'aquests dos exemples, de característiques contraposades quant a marc físic i cultural, s'amplien els paràmetres d'estudi de la projectació de la metròpoli.

Procés

L'estudi es realitza comparant la documentació gràfica respectiva a la mateixa escala, ja que ambdues propostes atorguen gran importància al dibuix del plànol com a instrument per materialitzar en el paper la construcció de la ciutat. També es confronten els plànols originals i es confeccionen dibuixos interpretatius en què el paper de l'escriptura es limita primordialment a l'explicació dels dibuixos.

Com a primer capítol per entendre les dues propostes es fa necessari l'anàlisi comparada de la forma i el desenvolupament de les dues ciutats fins al moment que es formulen els respectius Plans. En els temes el territori i la ciutat, quadrícula i subdivisions i creixement i plans, s'analitza la forma de la ciutat a través dels seus elements.

El segon capítol es centra en l'anàlisi estructural dels dos Plans.

En el primer apartat, Composició funcional i traçats, s'examina la jerarquització de la quadrícula respecte a la ciutat existent- plantejant l'anàlisi com Jaussely i Burnham, ja que ambdós dibuixen un plànol de modificacions- i després es continua l'anàlisi dels dibuixos dels dos plans destriant-los per capes dels processos de traçat i dels sistemes funcionals.

Aquests paràmetres s'escullen alhora perquè d'una manera fragmentada són vigents en la problemàtica de la ciutat contemporània. La lectura independent dels sistemes ha estat emfasitzada últimament en l'anàlisi urbanística ja que la dimensió i complexitat de la ciutat actual ha superat la possibilitat de donar una resposta projectual unitària.

L'inici d'aquesta trajectòria de fragmentació urbana es remunta a les propostes de l'avantguarda europea de la segona dècada del s. XX, que pretenia l'obertura de la ciutat històrica introduint estructures més lliures d'acord amb els canvis socials. Aquestes propostes trobaven en la linealitat funcional de la mobilitat i la seva activitat connectiva, en la negació de la dualitat ciutat-camp i en l'edifici representatiu entès com a condensador social els elements fonamentals per a la disgregació de la sintaxi urbana dels sistemes urbans jeràrquics i tancats.

En aquest estudi queda implícita la hipòtesi que és necessària la coherència de les capes per elles mateixes, però que el que determina i qualifica el projecte és la síntesi de totes elles. De les capes diferents interessa el traçat coincident o contradictori que permet una determinada proposta oberta als canvis. L'esquema compositiu, l'estructura de la ciutat o un fragment d'aquesta és la suma dels diferents nivells o sistemes urbans. En Jaussely els diferents nivells urbans no són semblants sinó complementaris o diferents. L'equilibri entre els diferents nusos d'urbanitat del Pla de Barcelona és més complex que el de Burnham. En el Pla de Chicago les diferents capes insisteixen o reforcen línies o recorreguts en redundància al voltant d'un centre.

En el segon apartat la comparació es centra en la imatge de la ciutat que proposen el Pla Jaussely i el Pla Burnham. Primer en Irradiacions de Barcelona, a través dels plànols més significatius i de les vistes de la ciutat particularitzades i a vol d'ocell de Jaussely, que s'han integrat en una vista conjunta de la proposta. I després en L'esfera de Chicago, fent

un itinerari per la ciutat a través de les vistes a vol d'ocell de Burnham. A través dels dos exemples s'expliquen les possibilitats de transformació de la ciutat en aquells moments mitjançant la jerarquització del sistema reticular i l'establiment de les vies diagonals que l'enriqueixen.

Les ciutats

A Barcelona, les característiques de la ciutat vénen determinades per les dimensions del pla de Barcelona, una extensió rectangular amb lleugera pendent cap el mar, flanquejada longitudinalment per la serralada de Collserola i transversalment pels rius Besòs i Llobregat. El Tibidabo, a la serra, i Montjuïc, vora el mar, són les dues muntanyes emblemàtiques. El centre urbà històric, el primer recinte romà originari, s'engrandeix successivament fins a tenir una extensió que abraça el port amb la seva façana i desenvolupa un perímetre poligonal al llarg de les rondes que substitueixen les últimes muralles. Una malla quadrangular s'estén des del centre històric cap al pla de Barcelona. Aquesta retícula és construïda en el centre urbà i és virtual en els punts on l'extensió es superposa amb els nuclis dels antics pobles veïns de Barcelona. A Barcelona la desurbanització és característica de la perifèria.

A Chicago, les característiques de la ciutat vénen determinades per la manca de límits, per la immensitat de la plana d'Illinois, la Prairie, que queda davant el gran llac Michigan. El Chicago river, lligat al trànsit fluvial i a l'intercanvi, és el centre de la ciutat. La retícula ja és present en l'origen de la ciutat i s'estén a tot el territori, i orientant-se geodèsicament es podria considerar una dada geogràfica més. Al centre de la ciutat la retícula es subdivideix, es densifica i es construeix. A Chicago el component territorial domina la ciutat, la desurbanització es mitiga en el centre urbà.

Els plans

La referència a la ciutat existent es manifesta en els dos Plans. Tant Burnham com Jaussely fan un plànol de superposició de la proposta amb la ciutat existent i plantegen el projecte com un plànol de modificacions de l'estructura urbana.

En la retícula de l'exemple de Barcelona Jaussely proposa noves avingudes diagonals. En la quadrícula de Chicago la proposta de Burnham situa un nou centre i jerarquitzava la quadrícula a partir d'aquest establint avingudes diagonals de comunicació.

Encara que en ambdues propostes hi ha una idea de ciutat unitària, a Barcelona es creen nous centres a les diferents parts de ciutat i, en canvi, a Chicago, davant la uniformitat es jerarquitzava la quadrícula mitjançant l'establiment d'un únic centre. La comparació de l'esquema compositiu dels dos projectes urbans, la lectura de l'esquelet urbà de cadascuna de les propostes, ens donarà la idea de ciutat respectiva dels plans.

Per altra banda, també els dos plans emfasitzen la reestructuració de la ciutat entesa com a organisme viu i la reorganització de les seves funcions d'una manera racional i productiva d'acord amb el marc físic. Les xarxes de comunicacions, l'estructura de l'espai verd i el sistema d'edificis representatius són paràmetres que s'estudien comparativament en els dos plans respecte a l'espai públic.

Així com, en la proposta Burnham, en el teixit urbà construït només destaquen els edificis públics i la resta es presenta com una ciutat única d'illes compactes rectangulars de dotze o sis plantes d'alçada segons la centralitat, en la proposta Jaussely ja es proposa una diferenciació d'usos, de teixits urbans i d'edificacions per a les diferents parts de la ciutat. Les xarxes de comunicacions en ambdós casos contempla la vialitat bàsica i el trànsit ferroviari metropolità i regional.

L'estructura de l'espai verd es fixa en els jardins locals d'àmbit veïnal, els parcs de barri i els parcs forestals, i en relació amb l'estructura del territori proposa una concatenació del verd metropolità.

En el cas de Barcelona, el sistema d'edificis representatius es reparteix en diversos centres funcionals lligats al caràcter de les diferents parts de ciutat; a Chicago, en canvi, els edificis representatius s'agrupen majoritàriament al voltant d'un únic centre cívic.

Jaussely vol transformar Barcelona en el París del Migdia, Burnham somnia en Chicago com el París de la Prairie. Els dos plans posen l'èmfasi en la definició de la imatge de la ciutat mitjançant vistes a vol d'ocell i dels carrers i elements urbans més significatius.

El model de París

A la immensa plana de París a l'època de Louis XIV es traça un eix longitudinal principal, que a partir del centre, amb directriu tangent al riu Sena i a l'Île de la Cité, s'estén en els dos sentits oposats. Aquest eix rectilini, vast en amplada i sense límit de longitud, organitza les vies de comunicació. Al llarg dels segles XVII i XVIII, amb aquesta sensibilitat en el traçat i en l'establiment, els arquitectes constructors dels reis borbònics (Colbert, Le Nôtre, Blondel...) construeixen de manera progressiva i simètrica peces de ciutat en el territori. Però és al voltant de 1850, a l'època de Napoleon III, gràcies al profund canvi físic portat a terme pel baró George Eugène Haussmann connectant nous punts d'urbanitat a través de l'obertura de vies diagonals a la ciutat antiga, que París es converteix en un model urbà a imitar.

Quan es redacten les propostes de Jaussely i Burnham, París s'ha convertit en la capital del món occidental. És el moment que Eugène Hénard recull el llegat arquitectònic i urbanístic precedent i l'integra en el seu esquema de vies principals de París: L'eix històric longitudinal, Rue de Rivoli, Avenue des Champs Elysées, Cours de Vincennes, és la base de l'ordenació i diàmetre principal de les tres rondes el·líptiques concèntriques

traçades amb interdistàncies iguals entre elles. La intersecció d'aquest eix longitudinal amb l'eix perpendicular que creua el riu, format pel Bv. Sébastopol, (rive droite) i el Bv. Saint Michel (rive gauche), és el centre de la ciutat.

A partir d'aquest origen de coordenades s'estableixen els semieixos principals de les rondes, la primera ronda i la segona ronda amb distàncies de 2 i 4 Km. respectivament.

La primera ronda és la dels Grands Boulevards-Boulevard Saint Germain, amb interseccions principals Place de la Concorde i Place de la Bastille. En els punts de trobada d'un boulevard amb l'altre es projecten els carrefours à giration. La segona ronda és la dels Boulevards exteriors (rive droite) i Bv. Saint Marcel; les interseccions amb l'eix principal determinen els encreuaments multiradials, Place de l'Étoile i Place des Nations. La tercera ronda és la del Boulevard des Fortifications, on la rue future es concreta en el Boulevard à redans. Les avingudes diagonals, com la rue de l'Opéra-Av. de Clichy, rue Lafayette-rue d'Allemagne, etc. completen l'esquema de circulació.

Les triangulacions fetes per les vies diagonals noves i pels circuits diagonals dels grans boulevards a les trames centrals de París s'exporten mitjançant els eixos territorials als afores de la ciutat. El Bois de Vincennes i el Boi de Boulogne, les grans zones verdes a cada extrem de París, s'urbanitzen mitjançant les triangulacions dels seus camins, com si en referència al centre les masses boscoses triangulars s'assimilessin a les illes edificades.

Les innovacions del model de París, bv. à redans, carrefour à giration, place de l'étoile, jardins de Champs Elisées, triangulacions a la ciutat i al territori, s'apliquen en els plans per a diferents ciutats del món. En el Pla Jaussely de Barcelona, l'extensió dels mecanismes formals propis de la ciutat a les àrees lliures s'aplica al Bosc de Sant Pere Màrtir.

En sentit contrari, i contemporàniament, trobem la influència del Park Movement americà en la concatenació dels espais lliures de les propostes d'extensió de la ciutat, que inclouen des de les petites dimensions de les places de barri fins als grans parcs exteriors. Hénard, en el seu llibre Études sur les transformations de Paris, en la transformació del espai lliure

deixat per l'enderroc de les muralles o boulevard des fortificacions ja té com a referència les intervencions paisatgístiques realitzades a Boston i a Chicago.

En el llibre del Pla de Chicago apareix reproduït el diagrama teòric dels carrers de París. Fent una transposició d'aquest esquema a la proposta Burnham, Michigan Ave. s'assimilaria a l'eix longitudinal de la rue de Rivoli, i Congress Street, en direcció perpendicular, seria l'eix vertical o Boulevard Sébastopol. Com a París, l'eix longitudinal de Michigan Ave. és l'important per la seva dimensió territorial. Burnham, prioritzant l'eix vertical i situant-hi el centre de la ciutat, creua la importància dels dos eixos.

Per altra banda, és sorprenent com la situació del riu Sena a París es correspon formalment a la ribera del llac Michigan. La rive droite del Sena té un traçat que es desenvolupa en una ampla concavitat similar a la de la ribera del llac de Chicago. De tota manera, a París el riu no és un límit dur com ho és el llac a Chicago, no té la rellevància d'escala d'un lloc obert com un mar, més aviat representa tant sols una amplada a creuar com la que suposa el Chicago river. El tractament de l'element riu dins la ciutat és el mateix en els dos casos, es dona continuïtat als carrers connectant al màxim els dos marges.

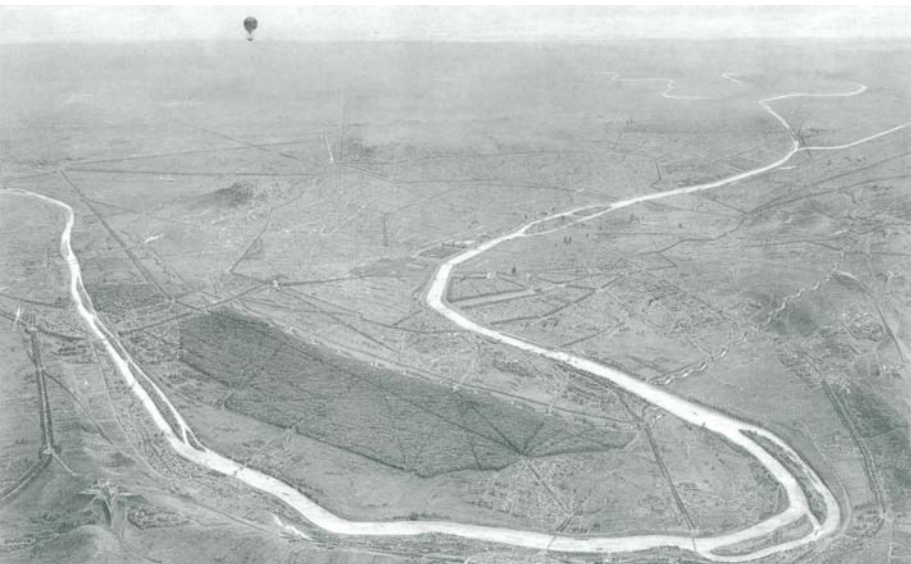
En els circuits de Chicago també es proposa la introducció de 'round-points' o carrefours à giration, que Hénard va idear per a la primera ronda dels Grands Boulevards de París. En contraposició, Hénard va imaginar per a París un carrer del futur, emmirallat en les realitzacions americanes de carrers a diferents nivells de Nova York i Boston. El carrer a diferents nivells en què es podrien convertir els boulevards de París el porta a projectar l'encreuament circular també a diferents nivells (carrefours à giration), encara no ideat en les propostes americanes.

En el sentit invers, Burnham introdueix en el seu text el boulevard à redans com a possible solució per al gran boulevard el·líptic de transició o tercera ronda, o per a d'altres boulevards futurs de Chicago en què es relacioni intrínsecament l'edificació amb l'espai lliure.

El model de Paris.



Vista general de París des dels Camps Elisis. Publicada cap al 1853-1859. Charles Fichot.



París i les seves fortificacions. Vista presa en globus per damunt del Mont Valérien. Publicada cap al 1846. Jules Arnout. De la sèrie Excursions aèries.



Planos comparatius de las verduras entre París - Londres - Barcelona. I.M.H. carpeta Jausseley. Els esquemes de París i Londres reproduïts per Jausseley corresponen a l'estudi del seu mestre E. Hénard: 'Les grands Espaces libres. Les Parcs et Jardins de Paris et de Londres', octubre 1903.

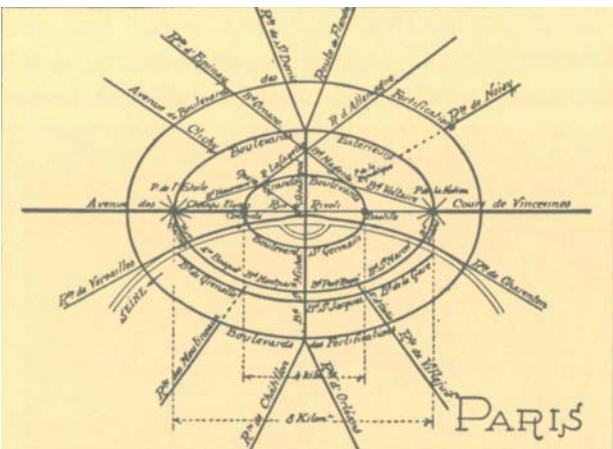
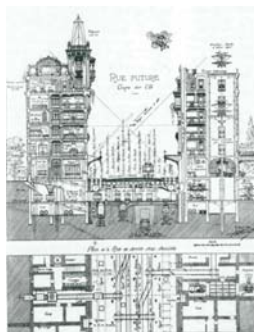


Diagrama teòric dels carrers de París. 'Les transformations de Paris', de M. E. Hénard. Plan of Chicago p. 90.



Eugène Hénard, 'Rue future, rue de service sous chaussée'; secció i plànol. L'Architecture, supl. N. 46, 1910



Sistema de circulació de transit proposat per E. Hénard per als llocs públics. Un moviment giratori continu redueix el conflicte dels corrents al mínim. Streets within the City. Plan of Chicago p. 89.

Eugène Hénard, 'Vue du Carrefour à gyration des Grands Boulevards', 1906. Avenue de Richelieu. Mairie du IX arrondissement. Boulevard Montmartre. Hotel des Ventes. Boulevards des Italiens. Boulevard Haussmann.



Vista de la façana al llac de la World's Columbian Exposition, c. 1893. Thure de Thulstrup.



World's Columbian Exposition, 1893.

Burnham i el Pla de Chicago

L'origen del Pla de Chicago prové directament de l'èxit de la composició clàssica de la World's Columbian Exposition de 1893, que representa l'inici de les propostes d'ordenació conjunta de terrenys públics i edificis públics als EUA. La seva ubicació a la riba del llac, al Jackson Park a la banda sud de la ciutat, va suggerir la idea de perllongar l'ordenació d'una ribera paisatgística cap al nord fins al centre, Grant Park, que millorés el litoral i el port. Aquesta proposta d'extensió dels parcs redactada per Burnham per encàrrec del Merchant's Club (després Commercial Club) el 1903 va ser exhibida en un sopar a l'Auditori, difosa en diaris i revistes, i va representar el començament de la proposta de remodelació del conjunt de la ciutat. El projecte el va desenvolupar Olmsted Bros., fills de F. L. Olmsted, que ja havien projectat el pla d'emplaçament de la Fira de 1893.

El Pla de Chicago mai va pretendre ser un pla urbanístic. Des de l'inici el 1906 es va pensar en una proposta formada per un conjunt de dibuixos per a una exposició, que va tenir lloc a l'Art Institute el 1909, acompanyats d'un text explicatiu sobre les últimes innovacions a les ciutats del món i la seva aplicació a Chicago, lloc de producció i intercanvi.

Burnham, gràcies a la seva extraordinària capacitat organitzativa com a director dels treballs de la Fira de 1893, va ser escollit per organitzar el Pla i explicar-lo a la societat civil i a les autoritats de la ciutat, del comptat i federals per sumar-les a l'empresa de construir una ciutat eficient i bella. En un context de gran expansió i creixement demogràfic, l'harmonia funcional de la ciutat seria un gran atractiu per als ciutadans de primer ordre i per a noves inversions. No es tractava d'un projecte amb un propòsit privat ni tampoc volia ser només un projecte de beautificació, sinó que hi havia una clara determinació d'aconseguir una millor condició de vida per als ciutadans.

El Pla de Chicago va ser publicat pel Commercial Club de Chicago el 1909 i presenta un projecte complet per al futur desenvolupament de la ciutat. Aquell mateix any, amb l'objectiu de promoure el Pla, l'alcalde va constituir la Chicago Plan Commission.

L'any 1909, gràcies a la seva prestigiosa trajectòria constructiva i corporativa, Daniel H. Burnham (1846 -1912) ja és tot un personatge a Chicago.

Sense haver rebut formació acadèmica, va fer l'aprenentatge arquitectònic inicial amb William Le Baron Jenney, arquitecte artífex dels primers edificis alts de la ciutat, i seguidament va exercir amb èxit amb l'arquitecte Root (Burnham & Root) fins que a la seva mort el 1891 va fundar l'empresa D. H. Burnham and Company. Els seus edificis apliquen sovint l'ús de l'atri, espai típic dels grans magatzems francesos, al vestíbul dels edificis d'oficines de Chicago, bé sigui al Rookery (1885-1887), als grans magatzems locals Marshall Field's (1900) o al Railway Exchange (1904).

A partir de l'amistat amb Charles McKim, arquitecte de Washington que havia estudiat a l'École des Beaux-Arts de París i que va construir un edifici a la Fira de 1893, Burnham es va anar aproximant cada vegada més a les pràctiques europees i als models francesos. El Pla de Washington (1902), el Pla de San Francisco (1904) i els Plans de Cleveland, Manila i Baguio (1905) prenen com a exemple els traçats que Haussmann va aplicar a París a mitjan segle XIX de nous eixos territorials i traçat de vies radials per connectar edificis clàssics de nova creació.

La seva formació arquitectònica i urbanística s'amplia amb els seus viatges a Europa, especialment el 1901 amb el seu segon viatge de set setmanes de duració amb visites a les diferents capitals europees que va fer acompanyat per Charles McKim i F. L. Olmsted. En la proposta del Pla de Chicago apareixen les últimes propostes d'Eugène Hénard per a París, com ara l'esquema de circulació general amb noves diagonals al centre i nous boulevards de ronda, els encreuaments circulars, carrefours à giration a dos nivells que connecten les interseccions importants de les rondes, i fins i tot es fa referència als boulevards à redans com un altre tipus que integra la vegetació i les tipologies residencials. En el sistema circulatori veiem també el sistema de places estrellades, però la integració de les referències en els dibuixos del Pla és força vaga.

Per redactar la proposta del Pla de Chicago, Burnham es va associar amb E. Bennett (1874-1954), diplomata el 1901 per l'École de Beaux-Arts.

Les vistes impressionistes del Pla de Chicago van ser encomanades al muralista Jules Guérin (1866-1946), americà de Sant Louis amb estudi a Nova York que també havia assistit a l'École.

I amb la finalitat de fer una proposta consistent per al Civic Center, Bennett contacta amb el seu company d'estudis Fernand Janin, deixeble brillant de Victor Laloux, el més prominent patró de l'École. L'alt edifici municipal rematat amb una cúpula que Janin va dibuixar com a centre de la composició del Pla és una elaboració ampliada del projecte del seu professor Laloux, Grand Prix de Rome 1878 (projecte per a una catedral que era una síntesi del Panthéon de París i de Sant Pere de Roma).

Fernand Janin havia guanyat un Premier Second Grand Prix 1905 que no tenia cap component urbanístic, però estava al corrent del Premier Grand Prix 1903 per a una plaça pública de Léon Jaussely. I sorprenentment resulta que aquest esquema original de Jaussely és la base del gran conjunt de cinc edificis institucionals a l'entorn d'una plaça del civic center de Chicago que Janin va dibuixar a la intersecció dels carrers Congress i Halsted com a centre de la ciutat.

Mentre el 1905 es proposaven aquests grans esquemes, un nou centre cívic o Federal building s'estava començant a construir al carrer Dearborn entre els carrers Adams i Jackson, projectat per Henry Ives Coob per reemplaçar els edificis de l'Ajuntament i de la Regió que havien sofert una greu explosió feia poc. Tot i que la proposta de pla no havia estat encara formulada, el rebuig a la iniciativa de construir-los més a l'oest per raons d'economia i proximitat podria haver anat en detriment de la nova ubicació del centre formulada en el Pla.

Jaussely i el Pla de Barcelona

Léon Jaussely guanya el primer premi del concurs Chenavard (1902) amb un projecte de plaça del poble a la metròpoli d'un gran estat democràtic. Es tracta d'una gran composició Beaux-Arts, com el plans d'exposicions universals d'aquell moment, que li permet expressar les preocupacions urbanes de l'època. A partir d'un projecte de plaça, Jaussely replanteja l'ordenació de tot un barri, el de la Bastille - dins l'eix longitudinal principal de París, simètricament situada a la place de la Concorde - en la seva relació amb el centre i en la seva distribució d'usos i organització social. I hi instal·la una estructura monumental central, el Palau públic, amb un gran atri central que emmarca l'eix principal a l'entorn del qual s'agrupen els edificis que permeten l'exercici d'una democràcia popular.

L'any següent, Léon Jaussely guanya el Premier Grand Prix de Rome 1903 per a una plaça pública que desenvolupa en detall la plaça i el palau públic esbossats en la proposta del Concurs Chenavard. I, paradoxalment, aquest projecte arquitectònic es converteix en la base de la composició del centre cívic del Pla de Chicago, alhora centre monumental de la ciutat i del territori.

Léon Jaussely (Toulouse 1875 - Givry 1933), diplomata i guardonat per L'École de Beaux Arts mentre residia a l'Académie Française de Roma, llegeix la convocatòria del Concurs per a l'ordenació de Barcelona i els pobles agregats a la revista Der Städtebau, fa la inscripció, participa i resulta guanyador amb el lema Romulus l'any 1905.

Així com en el Pla de Chicago la influència de l'esquema de Jaussely per a la plaça central, encara que sigui el centre de tota la composició concèntrica del Pla, és fonamentalment arquitectònica, la proposta Romulus per al Pla de Barcelona és més complexa.

Jaussely no només exhibeix el domini de la composició arquitectònica Beaux-Arts, sinó que també investiga sobre el tipus d'organització tipològica i funcional iniciada per J. Stübben. A més, exhibeix un mestratge en la inserció topogràfica que deriva de l'experiència de l'escola geogràfica francesa. Les seves propostes de pla tipus i organització de les

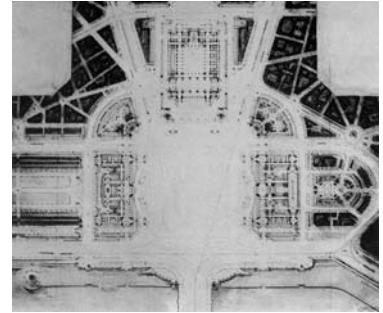
Precedents i personatges



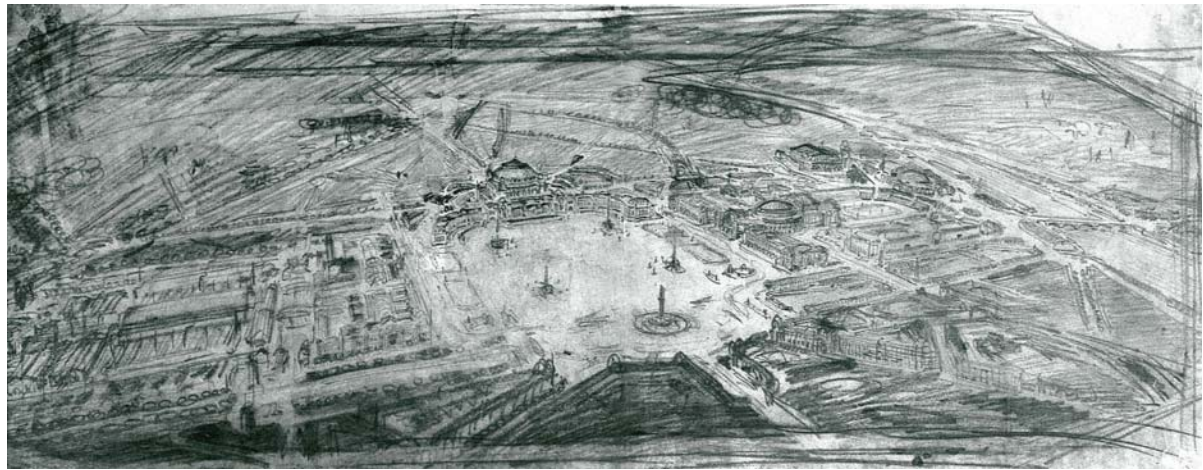
Fotografia de Léon Jaussely.
Il·lustració Catalana 1-1-1911

Léon Jaussely, Toulouse 1875
- Givry 1933

Léon Jaussely, Planta
de 'Une place
Publique,' Grand Prix
de Rome, 1903; Les
Grands Prix de Rome
(1906)



Léon Jaussely, *Una plaça del Poble a la metròpoli d'un gran estat democràtic*, premi Chenavard, 1902; esbós. Llapis i carbonet sobre paper de calcar, 33X84,2 cm. Académie d'Architecture, Paris.



Léon Jaussely, rendering of *A People's Plaza for a Great Democratic State*, 1900, Les Concours Chenavard (1907). The Plan of Chicago 1909 1979, An Exhibition of the Burnham Library of Architecture. The Art Institute of Chicago, 1979





Fotografia d'un dinar del Commercial Club al despatx de Burnham, 7 de setembre de 1910, per George R. Lawrence.



Burnham i Atwood a l'aula de delineació de la Fira Mundial de 1893. Dibuix de Thulstrup.



Daniel H. Burnham. Al voltant de 1910

Fotografia de Daniel Burnham (1846-1912)



Burnham i Atwood a l'aula de delineació de la Fira Mundial de 1893. Dibuix de Thulstrup



Victor Laloux, Façana d'una Catedral, Grand Prix de Rome, 1878; Les Grands Prix de Rome (1891)



Henry Ives Cobb, Federal Building, Dearborn Street, entre els carrers Adams i Jackson, 1905

funcions explicitades a Der Städtebau s'adapten al lloc amb la sensibilitat "picturesca" de la Garden city d'Ebenezer Howard i Raymond Unwin. Els traçats sensuals de les noves rondes pels turons de Collserola que abracen els nous suburbis-jardí tenen aquestes referències.

Jaussely proposa per a Barcelona l'estratègia projectual Beaux-Arts i l'exporta a la ciutat. La composició clàssica amb eixos ortogonals pròpia dels complexos edificats l'aplica al nucli tipus i al nucli central. En canvi, la composició dels edificis es va tornant romàntica, picturesca. En les seves vistes es dibuixen els edificis com si de la vegetació es tractés. Hi és present també la influència d'Hénard en la introducció a la ciutat de sistemes d'urbanització provinents de l'ordenació territorial de la plana de París.

Jaussely incorpora a la proposta de Barcelona el boulevard à redans d'Hénard, a llevant de la ciutat, a la Diagonal en l'avantprojecte de 1905 i a la Gran Via en el de 1905, i el manté en el de 1907.

En tot el projecte es veu aquesta influència paisatgística, en la transformació de la façana marítima en un passeig, en la contraposició efectiva de les vistes naturals amb les noves composicions arquitectòniques que hi donen accés, l'efecte ciutat-turó, en exemples com la Muntanya Pelada i Montjuïc.

De vegades hi ha un conflicte entre obertura i tancament, entre natura i ciutat. L'encerclament de la Gran Via pel Parc del Besòs amb la concavitat de parterre del parc representa un final de l'eix estructurador del Pla de Barcelona, quan la connexió de la banda nord-est de la ciutat amb el marge esquerre del riu Besòs podria haver estat més fluida.

Mentre que la proposta Burnham de Chicago és la representació d'un Pla amb un llenguatge arquitectònic d'ordre per encaminar el tumultuós creixement de la ciutat, Jaussely planteja per a Barcelona un Pla urbanístic introduint en la seva definició els incipients coneixements

científics d'aquesta disciplina. En la Memòria del Pla es relacionen els criteris d'ordenació, les normes urbanístiques, les ordenances d'edificació de les diferents zones urbanes, el pressupost general i el seu desenvolupament en fases. La memòria manuscrita del concurs (la del projecte està extraviada) interessa no només per la relació escrita sinó pels croquis conceptuals que defineixen la proposta. Aquests es fan servir en el capítol central de la tesi com a documents sintètics bàsics que, sobreposats als plànols topogràfics de la ciutat, expliquen la proposta.

De la mateixa manera que Eugène Hénard diferencia entre l'esquema circulatori (Place de L'Étoile) i Passeig representatiu (jardins de Champs Elisées- Les Tuileries), Jaussely segueix amb aquesta distinció fonamental per a Barcelona. La Plaça de les Glòries és el gran encreuament viari i l'Àrea Central és un gran saló enjardinat i representatiu, una plaça-oasi on el disseny dels parterres dibuixa verdes alineacions geomètriques a la manera d'illes lliures destinades a l'escenari de la vida pública i al plaer del passeig. A diferència de París, on tant l'Étoile com els Jardins de Champs Elisées-Les Tuileries formen part de l'esquema estructural de la ciutat i del territori, a Barcelona la relació entre aquests dos elements és ambigua. L'enclavament del Square Central entre la Diagonal a dalt i la Meridiana a baix, com un carrer doble de la xarxa bàsica vertical mar-muntanya a la manera del parell Passeig de Gràcia-Rambla Catalunya, s'entén com el nou eix principal de la ciutat amb la voluntat de posar fi a la retícula de l'exemple més que com una proposta d'àmbit metropolità. Un Gran Passeig disposat en la llarga directriu de la Gran Via hauria reforçat el nucli urbà central dins l'esquema territorial. Amb aquest criteri de situació estratègica es disposa l'establiment del nucli tipus en què els eixos ortogonals que defineixen la plaça central són alhora eixos estructurals de la ciutat.

D'alguna manera, en el projecte Jaussely l'atenció posada en els avenços urbanístics o en l'adaptació a les condicions morfològiques i funcionals existents llastra la definició

formal del projecte. La clara estructura inicial, esquema de vies, nous nuclis, es dispersa en la complexitat del centre i del detall. La transició entre l'estricta disciplina beaux-arts i la lliure inserció paisatgística exhibeix el seu conflicte.

En el projecte de 1907 es precisen els teixits dels entorns amb alta qualitat geogràfica, els eixos de la ciutat central amb alta precisió projectual i les intervencions puntuals d'edificis públics amb llenguatge beaux-arts d'implantació descentrada. El treball urbanístic de Jaussey és reconegut àmpliament al llarg de la seva trajectòria. Amb el lema *Urbs guanya*, el 1910, el segon premi del Concurs per al Gran Berlín, Pla de zoning. I el 1919 obté el primer premi en el Concurs pel pla d'extensió i d'ordenació de París, amb el qual continua la investigació dels seus mestres.

