

RETÍCULES I DIAGONALS

El Pla Jaussely de Barcelona de 1907 i el Pla Burnham de Chicago de 1909

Carme Fiol Costa

TESI DOCTORAL 2007

Director: Manuel de Solà-Morales Rubió

Departament d'Urbanisme i Ordenació del Territori

Escola Tècnica Superior d'Arquitectura de Barcelona

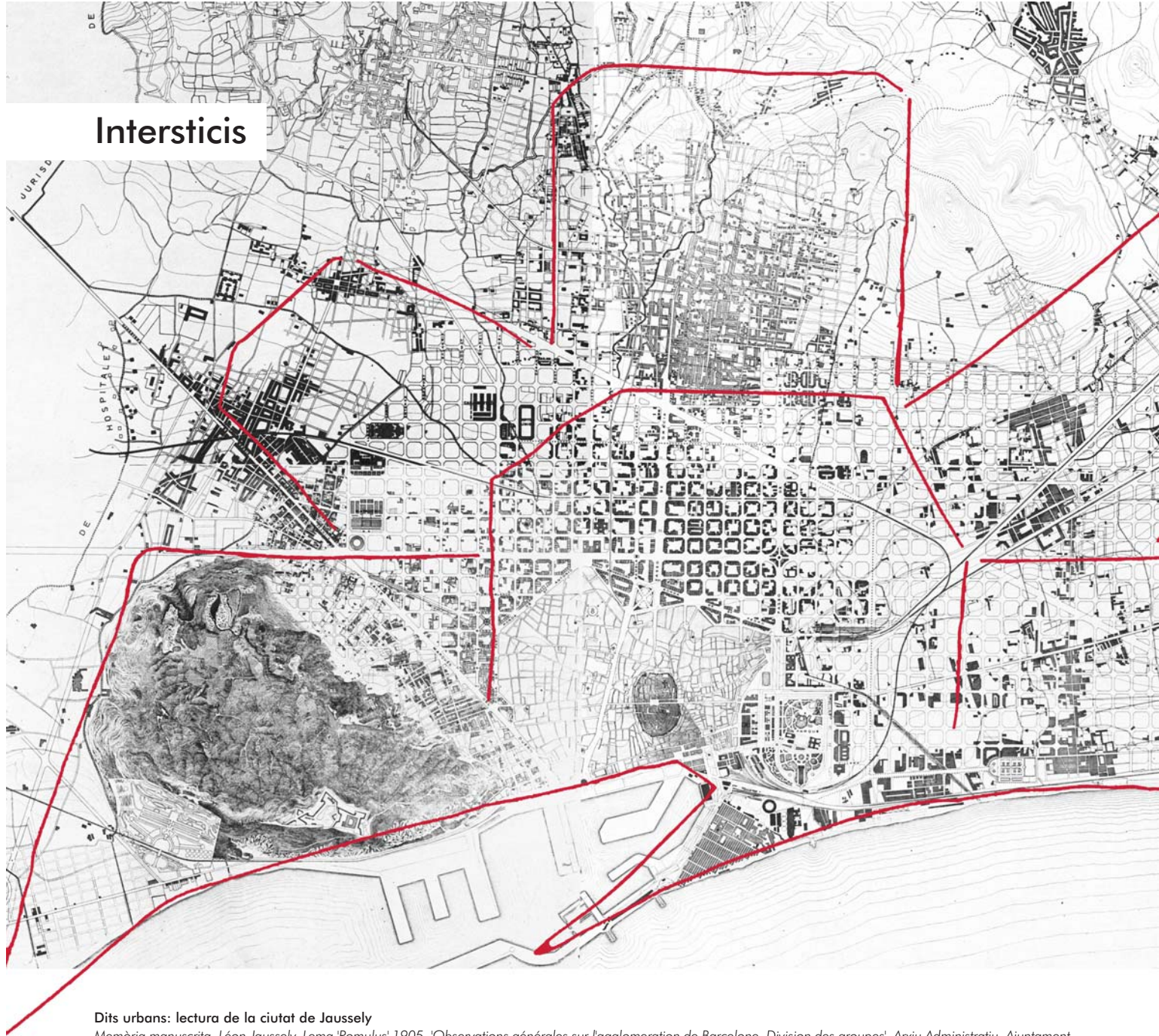
Universitat Politècnica de Catalunya



Irradiacions de Barcelona
La constel·lació de Jaussely



Interstícis



Dits urbans: lectura de la ciutat de Jaussely

Memòria manuscrita. Léon Jaussely. Lema 'Romulus' 1905. 'Observations générales sur l'agglomération de Barcelone. Division des groupes'. Arxiu Administratiu. Ajuntament de Barcelona. Z-bis.

'Plano de Barcelona 1903'. Ajuntament de Barcelona. Secció d'Edificacions. Serrallonga, del. Sala Lit. Lit. Henrich i Cia. E: 1/5000. 12 ff (77 x 110). I.M.H. / A.H.U.A.D.



Els tractats urbanístics europeus de finals del segle XIX estableixen uns principis generals de composició de les ciutats. Com ja hem vist a l'apartat anterior, Jaussely aplica aquests principis de composició del Pla, l'organització de les funcions i l'estudi de les grans vies de circulació a la ciutat de Barcelona. En aquest apartat s'estudia l'establiment dels diversos centres, la seva interrelació i els efectes estructurals i estètics que produeix la seva inserció en la ciutat.

L'aixecament topogràfic de 1903, juntament amb les estadístiques dels últims 50 anys de creixement de la ciutat iniciades per Cerdà, propicien una lectura fidedigna de la ciutat. Aquest plànol va ser especialment dibuixat com a base del Concurs d'Enllaços de Barcelona amb els pobles agregats, del qual Jaussely va resultar guanyador amb la proposta 'Romulus' que ara s'examina. El centre de l'eixample de Barcelona existent seria l'encreuament Passeig de Gràcia- Gran Via. El centre de la ciutat al llarg del temps es va desplaçant del centre romà i gòtic en direcció de mar a muntanya al llarg de l'eix vertical de la ciutat: Plaça Sant Jaume, Portal de l'Angel, Plaça de Catalunya i Passeig de Gràcia.

Jaussely examina la ciutat d'aleshores i assimila la disposició de les seves construccions al palmell de la mà amb els cinc dits separats; el centre - el Casc Antic i l'Eixample- correspondria al palmell de la mà i els pobles agregats serien els cinc dits. L'agrupació de diferents barris en un mateix dit és un primer pas organitzatiu en la proposta. La superposició de l'esquema al plànol permet la lectura de l'àmbit projectual del Pla Jaussely i la lectura geogràfica de a

1/40.000



Nuclis connectivus



"Anteproyecto de enlace de la zona de ensanche de Barcelona y de los pueblos agregados entre sí y con el resto del término municipal de Sarrià y Horta". Léon Jaussely. Lema 'Romulus' 1905.

'Derecha baja, derecha alta, centro bajo, centro alto, izquierda alta, izquierda baja'. Tinta sobre canson. Algun detall en color (90x125, 125x90, 125x90, 90x125, 90x125, 125x90) Escala 1/5000 I.M.H. carpeta Jaussely (plànols n° 2, 3, 4, 5, 6, 7)



quines parts de ciutat existent es refereix cada dit: 'Derecha baja' (Sant Martí-Poble Nou), 'Derecha alta' (Sant Andreu-Horta-Sant Martí), 'Centro alto' (Gràcia), 'Izquierda alta' (Sants-Les Corts-Sarrià), 'Izquierda baja' (Montjuïc-Casa Antúnez) i 'Centro bajo' (Casc Antic-Eixample).

Es determina la dimensió i forma dels dits i es constata la poca connexió entre ells; a la part alta, aquests queden separats pels contraforts de la serra de Collserola.

S'analitzen els usos que destaquen a cada dit -'Derecha baja' i 'Derecha alta' ús industrial, 'Centro alto' industrial a baix i habitatge a dalt, 'Izquierda alta' i 'Izquierda baja' ús industrial a baix i habitatge a dalt, 'Centro bajo' ús comercial- i es comprova com, excepte a l'Eixample, l'habitatge reuneix males condicions ja que conviu amb la indústria i el comerç.

Jaussely percep la ciutat existent com el palmell de la mà i uns dits urbans. Des de la nostra perspectiva fem una lectura contraposada i enlloc dels dits ressaltem l'espai entre ells, **els intersticis urbans**. Aquestes àrees intramunicipals, aquests terrenys entre la urbanitat i el paisatge, són els destinats a la ubicació dels nous nuclis connectius. Jaussely utilitza aquests intersticis per crear centralitat. Aquests **nuclis connectius** es situen al voltant de la retícula Cerdà ja construïda, que ocupa aproximadament una superfície similar a la ciutat antiga emmurallada, i determinen el seu límit com a trama urbana d'extensió a tot el pla de Barcelona.

En la planta de l'Avantprojecte "Romulus", en els sis fragments de parts de la ciutat aquí compostos, veiem com aquests nuclis destaquen per la profusió d'edificis públics

Trames urbanes





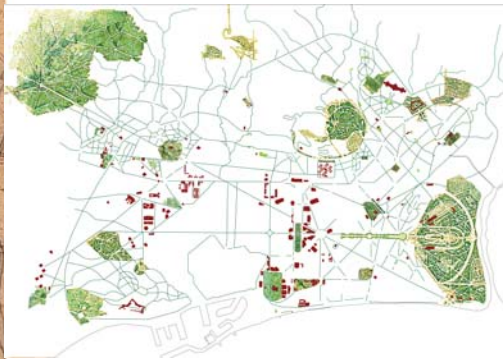
dibuixats amb tinta negra que corresponen als diferents equipaments que asseguruen l'estàndard de serveis als ciutadans.

El Pla té un procés, lectura 1903, avanç 1905 i Pla 1907.

En el Pla de 1907, la ciutat figura com un conjunt de **trames urbanes**. És el darrer projecte global de la història urbanística de Barcelona que contempla el dibuix del plànol d'alineacions com a eina de construcció de la ciutat. Les diferents trames i teixits determinen el mosaic urbà de la Barcelona de Jaussely.

Es tracta d'aquesta composició que aquí es presenta, formada per l'addició dels plànols de la ciutat a les escales 1/5000 i 1/2000. Aquest plànol introdueix una tercera ronda exterior que defineix exactament el límit del creixement de la ciutat. Tant a la part central de l'Eixample com a la corona exterior, en el traçat de les trames urbanes noves hi ha variacions substancials respecte a l'avanç. Destaca l'alta qualitat del dibuix del plànol, entès com a instrument per imaginar la construcció de la ciutat com a obra d'art, de cada carrer, de cada illa, de cada barri i de tota la ciutat.

En aquests plànols hi figuren amb precisió les grans vies de circulació, les diferents rondes i les grans vies diagonals, que determinen el centre en la seva intersecció i organitzen l'estructura urbana. La Gran Via apareix com a eix de simetria de les diagonals principals i via vertebradora de les trames del Pla. I les extensions de la Diagonal a l'oest i de la Meridiana al nord, per sobre de la Travessera, flanquegen i organitzen els nous teixits verds del turons.



1/40.000 

Pla Jaussely, estructura urbana.

'Proyecto de enlace de la zona de ensanche de Barcelona y de los pueblos agregados'. Léon Jaussely, 1907. E: 1/5000, E: 1/2000. A.A. Z-bis.

Els teixits verds





Més amunt de la retícula, per sobre de la Travessera, la influència de la geomorfologia del territori es llegeix en els traçats dels carrers i dels nous teixits urbans. A les trames del Pla Jaussely hi manté la tipologia residencial de profunditat edificable amb pati central de l'illa Cerdà i estableix illes més petites amb pati central interior en altres zones residencials, mentre que als turons de Collserola hi aplica noves tipologies urbanes. **Els teixits urbans verds** no estan formats per parcel·les de gran dimensió amb edificis unifamiliars representatius, sinó que responen a tipologies d'habitatge social. Parcel·les de 8 metres de façana per 24 metres de profunditat, amb cases entre mitgeres amb alineació a vial i 8 metres de profunditat edificable amb jardí al darrere. O tipologies d'edificació aïllades, en parcel·les de dimensions lleugerament majors, amb jardí al voltant o flanquejant una o altra tanca de la parcel·la, més o menys reculades de l'alineació amb el carrer.

Les noves zones residencials entre la Diagonal i la Meridiana altes responen al tipus ciutat-jardí. Igualment, les urbanitzacions de la Muntanya Pelada i Montjuïc responen a aquest model urbà. Una ciutat-jardí amb els estàndards d'equipaments d'un barri residencial més. Veiem com nuclis mínims equipats, formats per la terna carrer arbrat - jardí - edifici públic, qualifiquen estratègicament els nous barris residencials. En aquestes zones ideals per a la residència, segons veiem en els esquemes inicials compositius del Pla, els equipaments a escala de ciutat són els hospitals i els cementiris. Grans zones verdes separen les zones residencials de les zones en què són majoritaris els magatzems o les indústries.

Encreuaments a la ronda



'Proyecto de enlace de la zona de ensanche de Barcelona y de los pueblos agregados'. Léon Jausse, 1907. E: 1/5000, E: 1/2000. A.A. Z-bis.
7 Plantes I-VII 'Romulus' Léon Jausse, 1907. Extraviades. Historia del urbanismo en Barcelona. Martorell, Florensa, Martorell, Ed. Labor, Barcelona 1970.



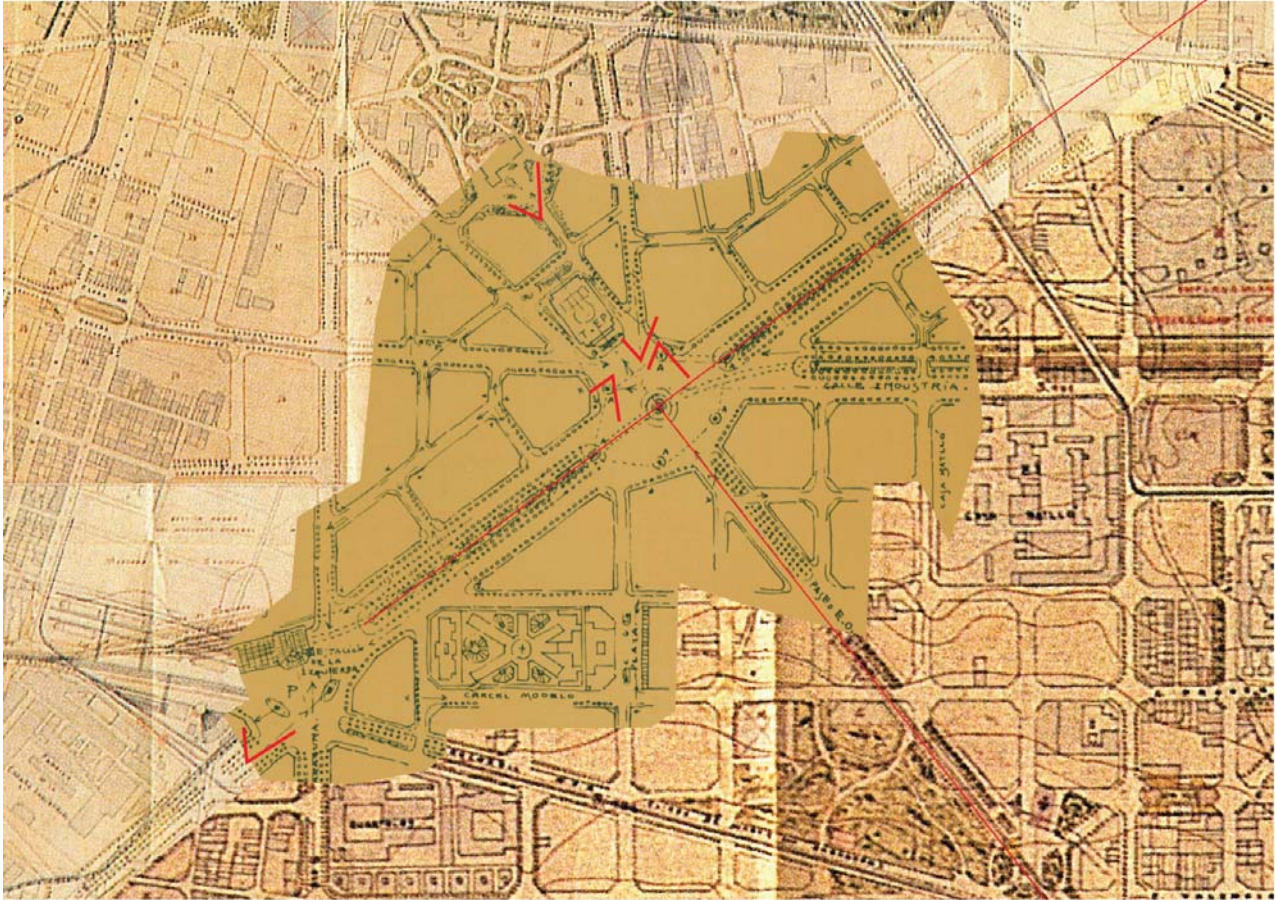
El punt fonamental de la proposta de connexió de Barcelona amb els pobles agregats i altres pobles del pla de Barcelona és la ubicació estratègica de nous nuclis connectius a les vores de les trames centrals existents. Aquests nuclis es col·loquen als **encreuaments de les rondes** i amb la seva composició formal organitzen la ciutat en el seu conjunt. S'articulen amb la nova via principal de ronda o de circumval·lació, que delimita en el seu interior les trames centrals. Aquesta ronda, en els seus segments poligonals i coincidint amb els intersticis urbans, mitjançant la intersecció d'un eix perpendicular, crea un encreuament principal que fa l'articulació ciutat - districte. Aquest circuit que integra tren i circulació rodada rodeja la zona comercial central de la ciutat i flanqueja en els seus límits externs les zones residencials revitalitzades amb els barris de nova creació. En l'estudi dels diversos centres són fonamentals els efectes estètics que produeixen en la resta de la ciutat. En les set trames urbanes que Jaussely estudia en detall i que s'insereixen en el plànol general s'estudien els efectes perspectius de l'estructura dels seus carrers respecte als edificis públics de nova creació i respecte a la resta de la ciutat. Les vistes que se'n deriven clarifiquen la concepció "picturesque" de Jaussely, la varietat i l'efecte sorpresa com a elements per combatre la monotonia urbana. Això es concreta en l'afirmació del caràcter específic del centre, en la caracterització de les seves vies importants i en la diversitat dels efectes perspectius.

Per la seva claredat formal, considerem el nou assentament del límit esquerre - alt de la retícula, establert sobre la intersecció

- *Planta I. Combinación de ejes de nuevo Paseo-Jardín de la Meridiana y puntos de vistas de las calles afluyentes para los efectos perspectivos. Plaza de las Glorias. Avenida de las Glorias. Calle Dos de Mayo. Diagonal. EP Edificio público. F Fuentes. M Monumentos. S Surtidor. Ejes. Puntos de vistas. Puntos de casas con vistas especiales. Square Central. Vista sobre el Palacio de Justicia.*
- *Planta II. Puntos de vistas sobre la torre del reloj de la Estación y sobre el Hospital de San Pablo. Plaza de la Estación. Vista a la Sagrada Familia. Vista a la Plaza de las Glorias.*
- *Planta III. Puntos de vista directos sobre la Sagrada Familia. A Puntos de plena visión del templo <math>< 30^\circ</math>. B Vista del Monumento desde la Avenida. C Puntos de visión parcial <math>< 45^\circ</math>. D Puntos de visión de las fachadas. Calle Mallorca. Gran Plaza, Diagonal, calle Marina.*
- *Planta V. Indicación de algunos efectos perspectivos de los alrededores de la Plaza de las Glorias. Meridiana. Calle Cortes, Paseo del Parque. Diagonal. Dos de Mayo. Calle Vilanova*
- *Planta VI. Diversos puntos de vistas y efectos perspectivos en los alrededores de la carretera de Ribas, entre el Clot y la Sagrera. E 1/5000. Circunvalación de la Industria, Meridiana y calle Industria. T Teatro de barriada. NIP Nueva Iglesia parroquial*
- *Planta VII. Centros de Barrio para el de La Fransa y puntos de vista de la prolongación de la calle oblicua izquierda a través de Montjuich. NIP Nueva Iglesia Parroquial. M Mercado. E Grupo Escolar. J Juego de los niños. F Fuente Calle Cortes. Calle Marqués del Duero. Plaza de Toros. Prolongación calle Tarragona. Jardín de Montjuich.*

Nucli tipus

K h l j



i

Límit esquerre de l'Eixample

Planta IV. Encrucijada a la intersecció del Paseo-Jardín N-S, calle Industria y Paseo E-O, y puntos de vista de sus alrededores. E 1/5000. Límite izquierdo del Ensanche. Calle Industria. Paseo E-O. Estación de la izquierda. Carcel Modelo. A Monumentos decorativos para componer y caracterizar la encrucijada.

'Proyecto de enlace de la zona de ensanche de Barcelona y de los pueblos agregados'. Léon Jaussely, 1907. E: 1/5000, E: 1/2000. A.A. Z-bis.

Perspectiva i. Estación en el Paseo-Jardín N-S

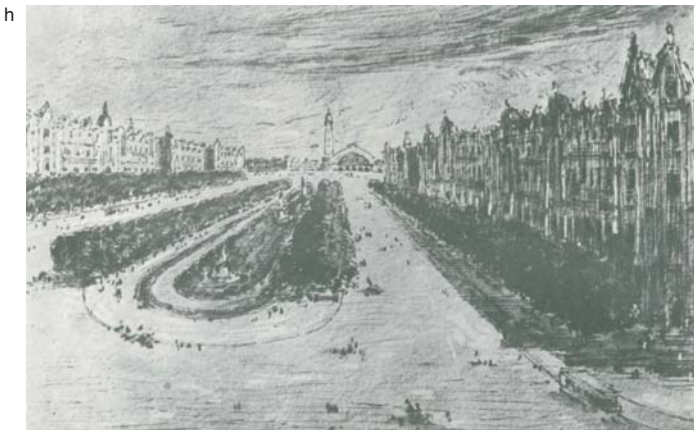
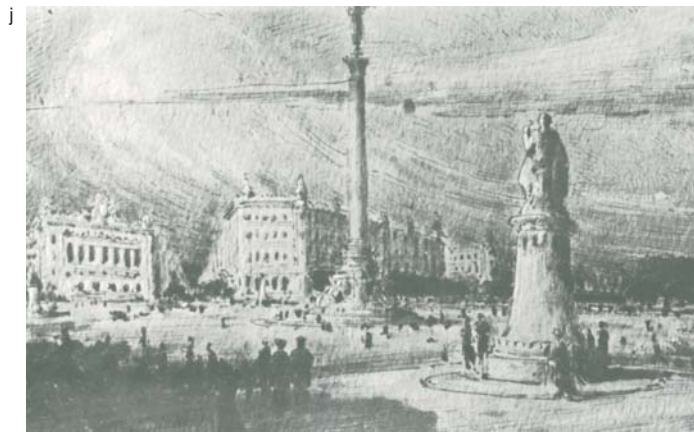
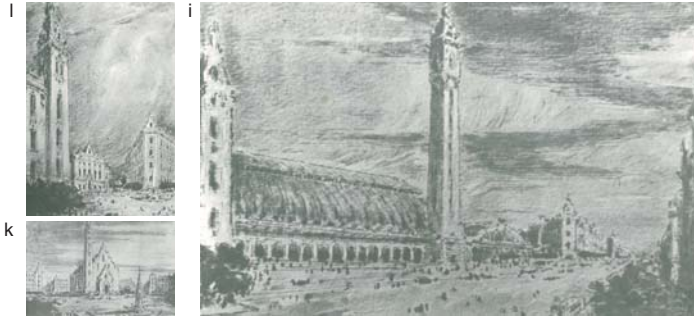
Perspectiva l. Tenencia de Alcaldía en el Paseo N-S

Perspectiva k. Plaza de la Iglesia, en el Paseo E-O

Perspectiva j. Encrucijada del Paseo-Jardín N-S con la calle de la Industria.

Perspectiva h. Paseo- Jardín N-S

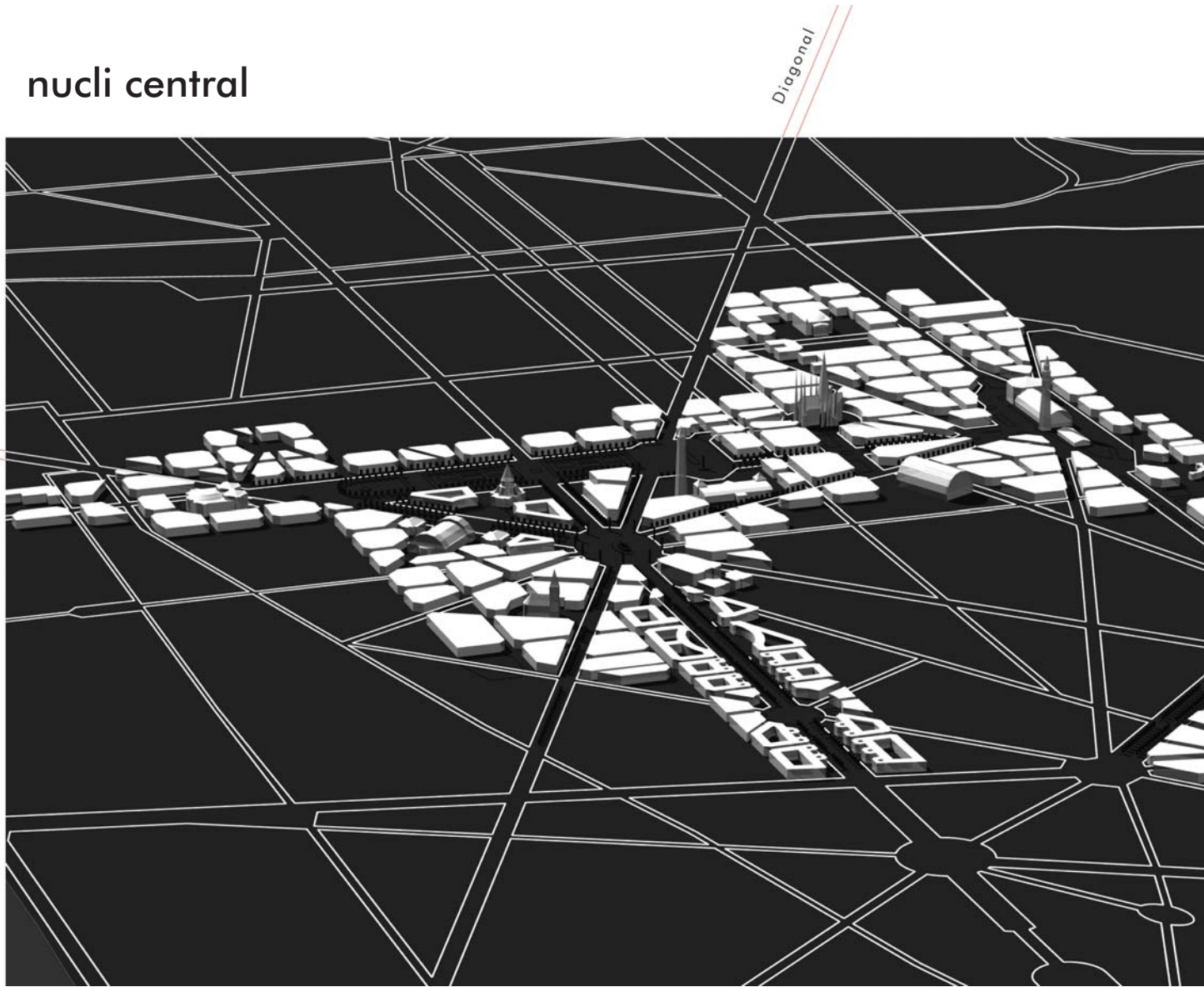
16 Perspectives a, ..., q 'Romulus' Léon Jaussely, 1907. Extraviades. Historia del urbanismo en Barcelona. Martorell, Florensa, Martorell, Ed. Labor, Barcelona 1970.



ortogonal de la nova diagonal de circumval·lació, com a **nucli tipus**. La diagonal de ronda estableix un passeig-jardí nord-sud de gran caràcter arquitectònic. Aquesta artèria diagonal, més que un límit és una frontissa amb l'altre costat. Aquesta intersecció dóna lloc a un encreuament principal. En la intersecció dels dos eixos s'articula una plaça, *Square*, que amb els seus monòlits puntua aquest nus circulatori de la ciutat. En aquesta plaça significativa es col·loca l'Ajuntament de barri (*Tenencia de Alcaldia*). Una nova estació ferroviària de passatgers i mercaderies, de l'esquerra de l'eixample, dóna accessibilitat i vitalitat a aquest nou boulevard urbà estructurador. L'eix longitudinal connecta el nou barri a la ciutat, i l'eix transversal organitza la trama de carrers i la plaça de barri on es situa l'església. El nou nucli urbà és un projecte arquitectònic en què la determinació de la dimensió de les illes, el traçat dels carrers i la posició dels edificis emblemàtics es fonamenta en els estudis perspectius.

Però si la bellesa de la ciutat ve determinada per emfasitzar el caràcter específic dels diferents centres, és en el cas del **nucli central** o centre de la ciutat que la grandesa dels espais, la seva rellevància dins les vies de comunicació principal i els edificis públics han de ser representatius per a tota la ciutat. El centre ciutat s'estableix en el punt de màxima comunicació, en la intersecció de cinc diàmetres o deu avingudes radials: la Plaça de les Glòries (plaça el·líptica de 325 m. x 275 m.). En realitat, aquest nus circulatori no és el centre de la ciutat sinó que aquest es desplaça al llarg de la Gran Via en direcció sud-oest, més a prop de la ciutat existent, i

nucli central



Nucli central del Pla Jaussely vist des de la dreta del pla de Barcelona

'Perspectiva del nou centre de Barcelona'. 'Romulus'. Léon Jaussely, 1905. Tinta sobre Canson 130x70. I.M.H. Carpeta Jaussely. Plànol 25.

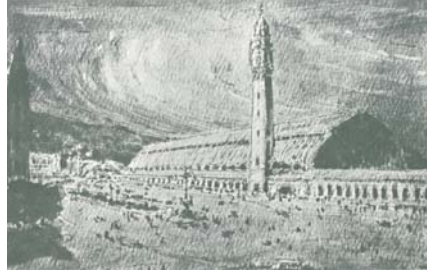
Perspectiva g. Plaza del Centro Social.

Perspectiva f. Plaza de La Estación.

Perspectiva c. Panteón de Catalanes.



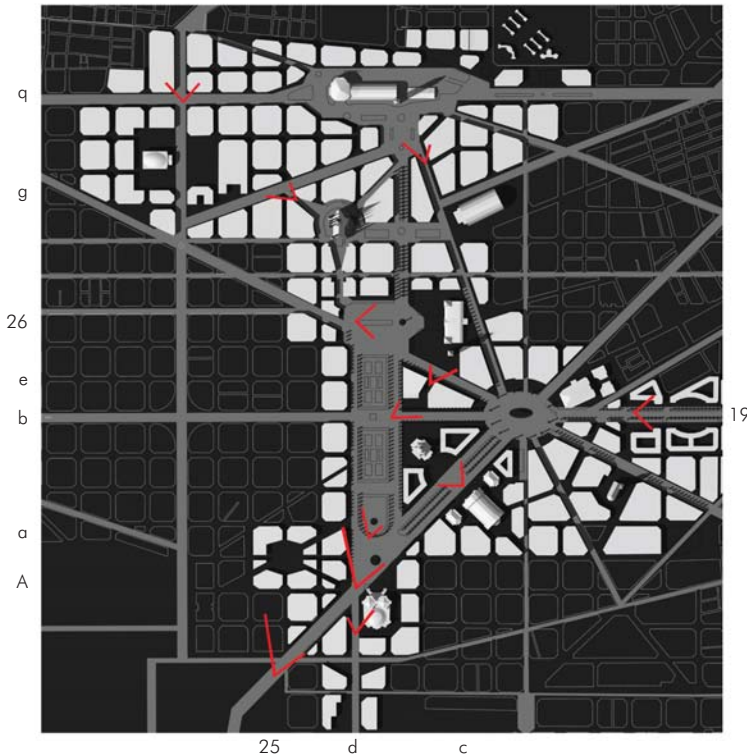
g



f

conforma el *Square Central*. A l'entorn Jaussely manté les illes de l'exemple Cerdà que contraposen la seva racionalitat amb el nou centre urbà '*riche et brillant*'. El ferrocarril elèctric (metro) té parada a la part alta del *Square* i prop de la Plaça de les Glòries.

Aquest nucli central és com un nucli tipus en superlatiu, com una suma de nuclis. Una gran estació central de viatgers i mercaderies, passant, situada en una gran plaça a la circumval·lació de ronda (el carrer Indústria de 80 m. d'amplada), assegura l'accessibilitat ferroviària dins l'àmbit comarcal i ciutadà. La proximitat de l'estació als barris residencials de la banda superior, la connexió a través del carrer de Lepant de 50 m. d'amplada amb el *Square Central* i la configuració arquitectònica de l'espai urbà de la Plaça de l'Estació determinen un gran focus d'atracció. A prop, la nova catedral de la Sagrada Família de Gaudí es configura com el focus espiritual. Un nou Centre Social es situa a la nova artèria diagonal que connecta la Plaça de l'Estació amb la cruïlla de carrers Diagonal- Passeig de Gràcia - Mallorca.



19

25



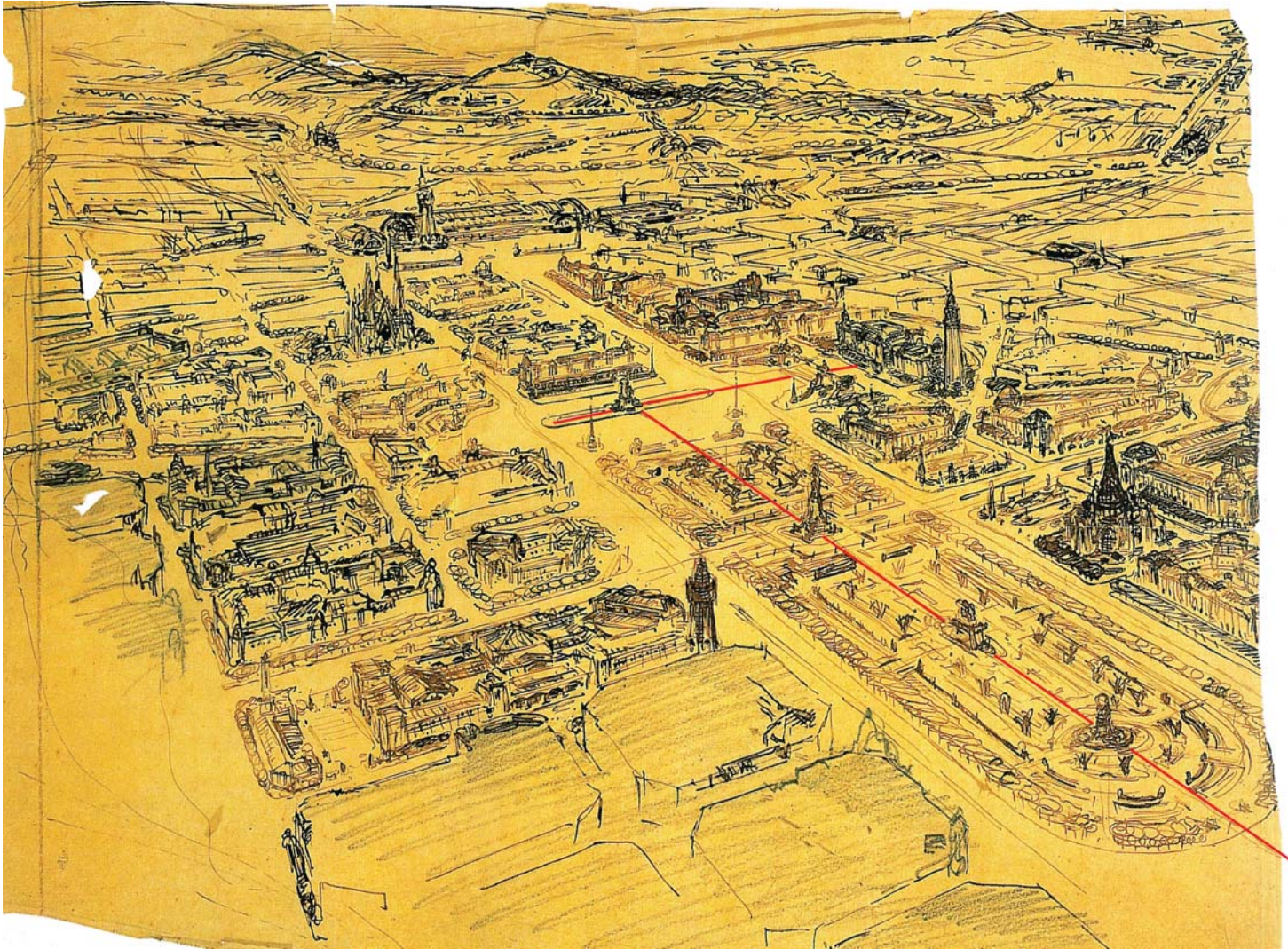
c



25

En la vista completa del sector dibuixada per Jaussely, la Meridiana, pràcticament en perspectiva central, mostra la visió de la plaça de les Glòries en segon terme. La Meridiana ampliada (125 m. d'amplada i 72.000 m² de superfície) pren protagonisme amb l'establiment del monument del *Panteón de los Catalanes*, a la banda oest, flanquejat simètricament per edificis museístics i a la banda est enfrontat a un gran edifici representatiu. El Panteón i l'edifici representatiu enfrontats formen un eix perpendicular a la Meridiana i estableixen una composició

Square central



A. Léon Jaussely, *Concurs per a l'Ordenació de Barcelona*, 1904; perspectiva a vol d'ocell de la plaça central. Tinta negra i sèpia sobre paper de calcar, 37,8 x 50,5 cm. Académie d'Architecture, Paris.

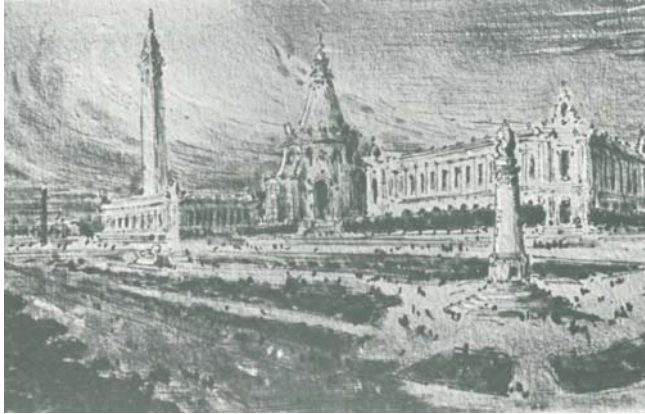
Perspectiva e. Plaza del Ayuntamiento. Perspectiva a. Square Central. Perspectiva d. Calle de la Marina.

'Perspectiva de la Plaça de l'Ajuntament'. 'Romulus'. Léon Jaussely, 1905. Tinta sobre canson 70x50. I.M.H. Carpeta Jaussely, plànol 26.

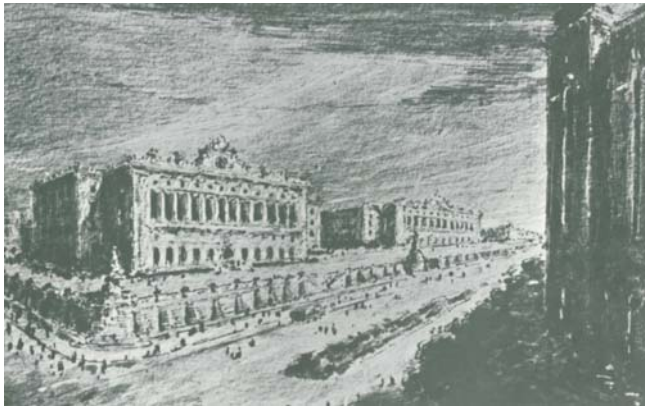
e



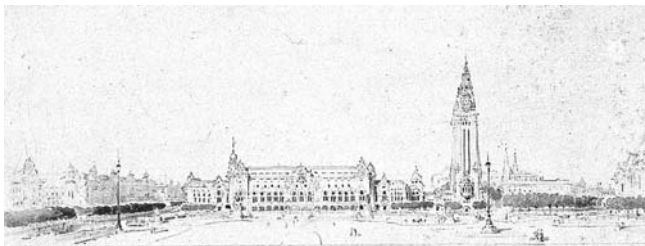
a



d



26



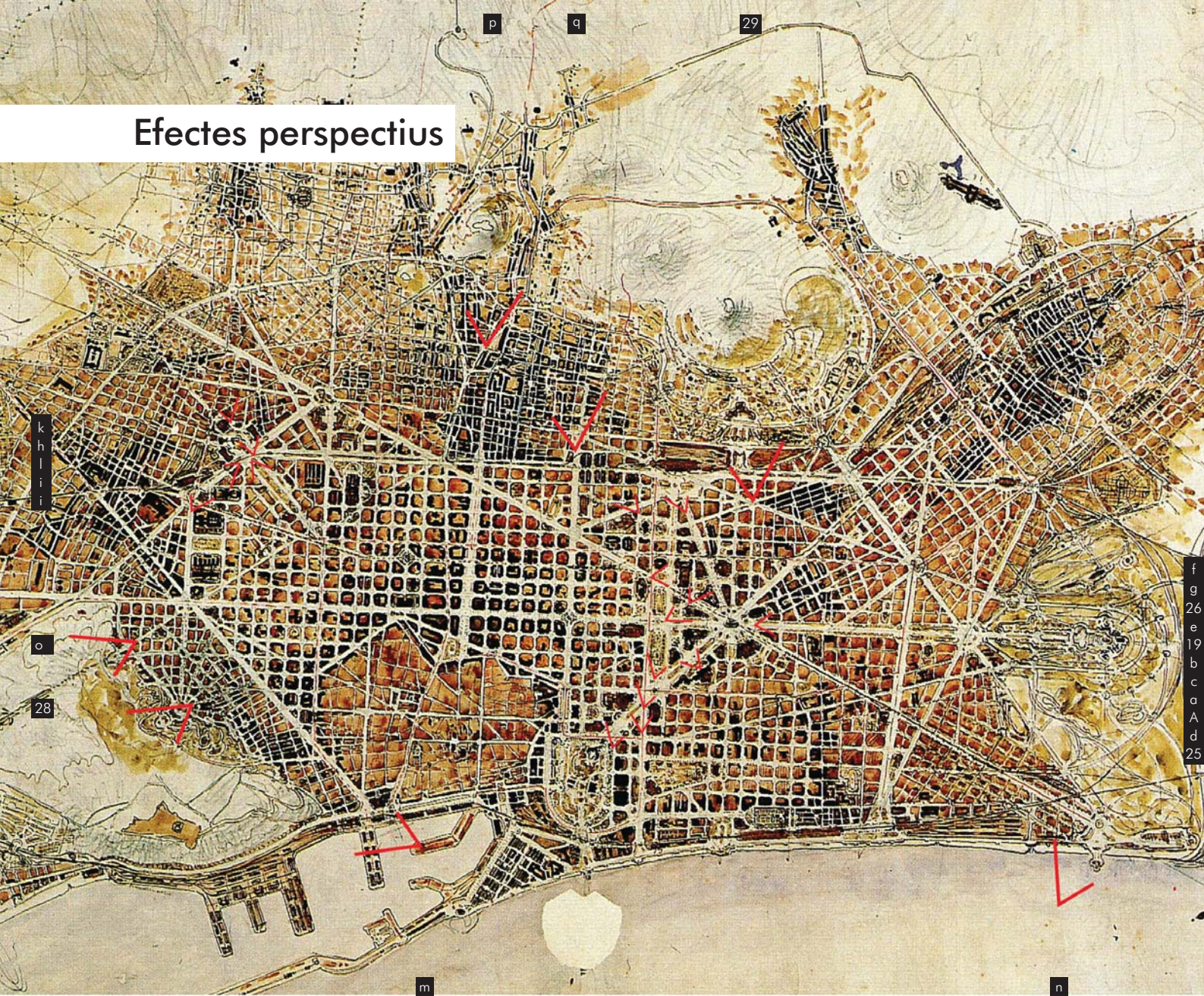
simètrica secundària.

Aquest és un exemple de la complexitat urbana que, utilitzant composicions simètriques Beaux-Arts en la inserció en la ciutat d'aquests conjunts arquitectònics, estableix relacions de lateralitat. Atorgant el protagonisme adequat a un monument dins el conjunt urbà, com en l'emfasització de la plaça de l'Ajuntament, aquesta composició queda contrarestatada per una altra composició de característiques rellevants. La representació del poder de les institucions no és mai unívoca sinó que és complementària.

La característica més destacada dels edificis públics són les altes i esveltes torres que els anuncien davant tota la ciutat. Torres apuntades com agulles, fites flamejants que puntuen les composicions simètriques. Els edificis públics són majoritàriament d'aquesta tipologia complexa, una suma de nau i torre. Quan es tracta d'un monument, només una torre és necessària (*Panteón de los Catalanes*); quan es tracta d'un edifici amb més programa, al contenidor administratiu se li afegeix el símbol de la torre. Les estacions ferroviàries presenten també aquesta tipologia mixta, un edifici base de volta de canó i la torre del rellotge. Similar a les esglésies, amb una nau i una torre. Els teatres tenen una presència més clàssica, amb volumetria simètrica amb edicles frontals i pòrtics.

El centre de la Plaça de les Glòries no és el centre real del pla, sinó que és el **Square Central** el centre del nucli administratiu. Així ho demostra Jaussely amb les seves vistes parcials a vol d'ocell que presenten el **Square Central** en primer pla. Aquest espai lliure públic de grans dimensions (220 m.

Efectes perspectius



Situació de vistes a les bandes mar i muntanya.

Léon Jaussely, 'Plan d'aménagement et d'extension de Barcelone', 1904. Aquarel·la i tinta xinesa sobre paper de calcar enganxat sobre tela, 103,5x144 cm. Académie d'Architecture, Paris.

"Vista de la muntanya de Montjuich después de la Plaza Central del barrio de Montjuich y vista de la gran escalera". 'Romulus' Léon Jaussely, 1905. Tinta sobre canson 75x65. I.M.H. Carpeta Jaussely, plànol 28.

"Vista de la muntanya pelada y subida de la calle Industria a la Travesera" 'Romulus'. Léon Jaussely, 1905. Tinta sobre canson 80x55. I.M.H. Carpeta Jaussely, plànol 29.

Perspectiva o. Túnel de Montjuich. Perspectiva p. Prolongación de la rambla de Cataluña. Perspectiva q. Prolongación del paseo del General Mola. Perspectiva m. Paseo Marítimo (lado Barceloneta). Perspectiva n. Paseo marítimo (lado Besós).

28



29



p



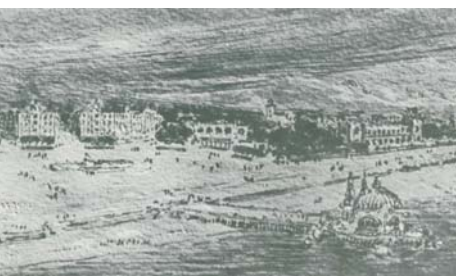
q



m



n



o



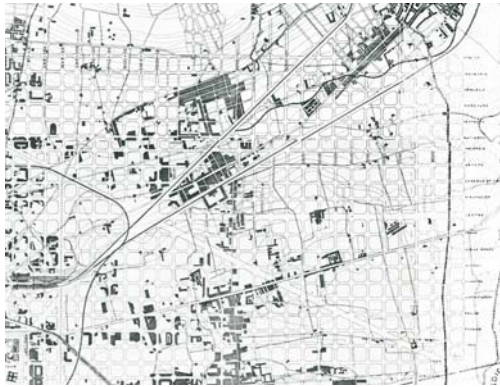
d'amplada i 175.000 m² de superfície, que ocupa el lloc d'una fila vertical d'illes de l'eixample), que s'ancora a la part superior amb la Gran Avinguda Diagonal i en la part inferior amb la Gran Avinguda Meridiana, i que està rodejat pels edificis públics més representatius - l'Ajuntament, Correus, el Panteón i els diversos Museus - és l'àgora de la ciutat.

L'edifici públic amb façana al *Square*, al costat estret de la banda mar just sota la Meridiana, estableix un eix virtual central amb la mateixa direccionalitat que la plaça allargada. Aquest eix longitudinal confirma l'ancoratge del *Square* amb les dues artèries diagonals principals de la ciutat. L'edifici de l'Ajuntament, per sobre de la Diagonal, ja esmorteïda la importància de l'alineació NO-SE, es disposa confortablement en la seva simetria perpendicular NE- SO. Les vistes de l'edifici municipal des del *Square* són axials. També les vistes més pròximes del *Square*, amb el monument del *Panteón de los Catalanes* a la banda dreta i l'Ajuntament en segon terme, es presenten lateralment segons la visió "pictoresca".

En el darrer terme apareixen els turons; la construcció de la urbanitat aprofita la natura col·lindant per embellir-se.

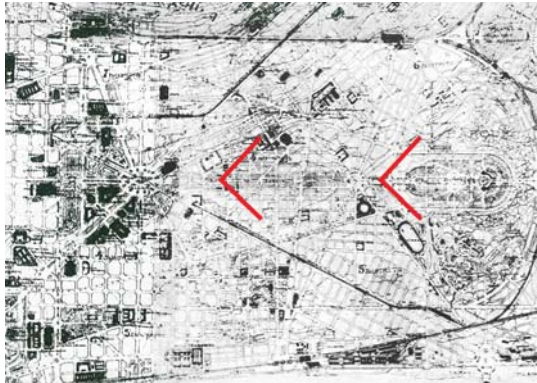
En la **imatge urbana** en planta de la proposta Jaussely es situen la totalitat de les vistes dibuixades per ell, encara que malauradament setze d'elles de la fase del Pla de 1907 es troben extraviades. A banda de les vistes corresponents al centre ciutat i al nucli esquerre que hem anomenat tipus, veiem que les altres vistes exploren la relació de la fàbrica construïda amb el seu entorn, la recuperació de la façana marítima com

Eix vertebrador

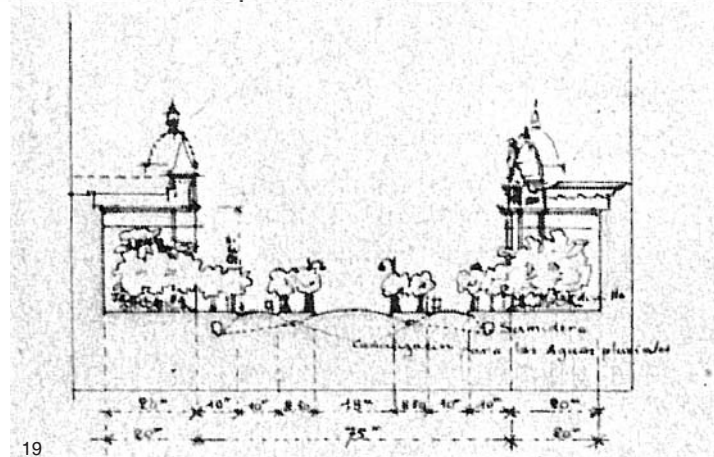
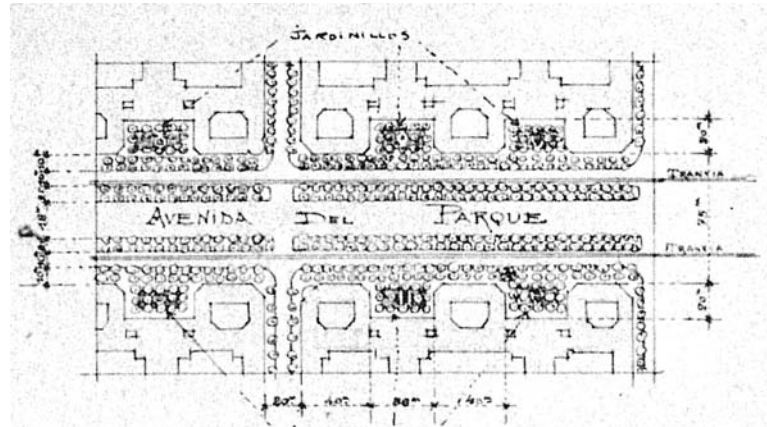
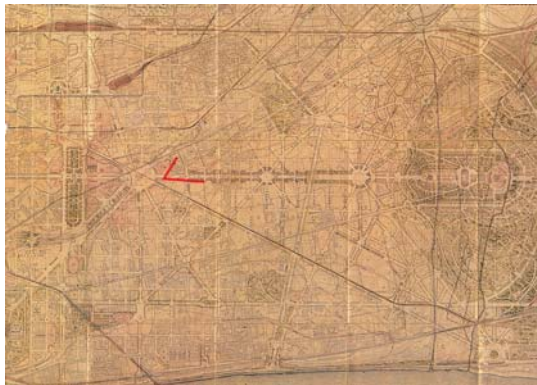


19

27



b



19



"Avenida del Parque". Planta. E: 1/2000. Sección transversal E: 1/1000. Vista 'Romulus'. Léon Jaussely, 1905. Dues tintes sobre canson 90x60. I.M.H. Carpeta Jaussely, plànol 19.

-Perspectiva b. Avenida de las Glorias.

1. "Vista en perspectiva del parterre del parque". 'Romulus'. Léon Jaussely, 1905. Tinta sobre canson 65x40. I.M.H. Carpeta Jaussely, plànol 27.

b



27



a banda d'esbarjo i la connexió paisatgística amb els diferents turons, donant continuïtat al traspàs amb tractaments que varien des d'escalas i rampes monumentals fins a extensions viàries interurbanes. Aquestes línies marítima i de muntanya són els límits del pla de Barcelona amb eix de simetria a la Gran Via.

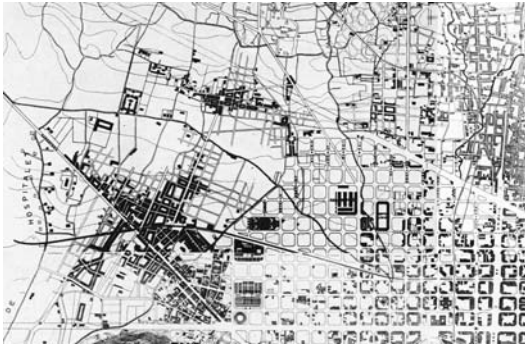
L'eix vertebrador de les trames del pla o de la plana circumdada per la ronda de circumval·lació és la Gran Via. La Gran Via ja és el carrer fonamental de Cerdà, però en Jaussely té encara més importància perquè és la directriu territorial del Pla de Barcelona, paral·lela al mar i a la línia de la serralada prelitoral, que serveix de connexió amb les poblacions del Baix Llobregat i amb les del marge esquerre del Besòs, objectiu de la proposta *Romulus*.

A la Gran Via es troben les artèries diagonals traçades per Jaussely: la Diagonal baixa i la Meridiana alta com a eixos principals i les altres vies diagonals que triangulen el pla. Aquestes vies de connexió directa entre punts i barris determinen les noves trames residencials d'aquesta banda nord-est.

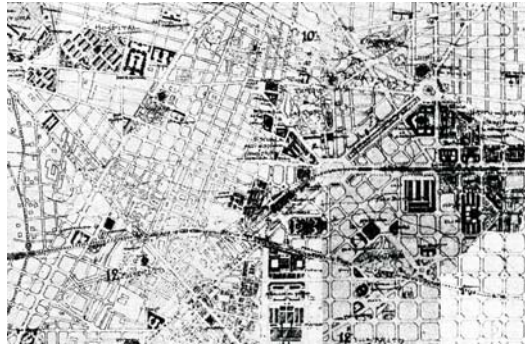
A la dreta del *Square Central* l'Avinguda de les Glòries s'amplia a 100 m. És en aquesta banda de la ciutat que Jaussely triangula i puntua la nova ciutat lliurement. I és aquí també que el model de París, en què la triangulació de la ciutat s'estén al territori, es fa més palès. Igualment en el tram de la Gran Via, a la dreta de la plaça de les Glòries, veiem com s'assaja el *boulevard à redans*, que combina els efectes arquitectònics amb els efectes naturals mitjançant l'alternança dentada de cossos alineats i cossos endarrerits formant places amb masses

Transformació estratègica

D1903



D1905



M1903



15



16



17



DIAGONAL intersticis 1903. DIAGONAL Nucli simètric equipat 1905. MERIDIANA intersticis 1903. MERIDIANA Nucli equipat 1905

'Estudio sobre las transformaciones sucesivas de Barcelona'. Léon Jausseley, 1905. Tinta i llapis sobre canson. Color 155x115. E: 1/10.000. I.M.H. Carpeta Jausseley, plànols 15, 16, 17, 18.

M1905



18



arbòries. Les cúpules, com a remat dels edificis en cantonada, puntuen el boulevard amb un *pictoresquisme* racional. Aquesta avinguda conclou amb la massa vegetal del parc del Besòs i en l'amfiteatre arquitectònic que recull el *Parterre Final del Parc*. Aquí es reuneixen els efectes arquitectònics i naturals per donar un final escenogràfic a La Gran Via.

Respecte al creixement o **transformació dels teixits urbans**, la inserció de forts nuclis connectius o barris equipats de nova planta entre la retícula Cerdà i els pobles agregats s'entén com la decisió més important de la proposta d'articulació de la nova ciutat. Jaussely proposa un creixement que es desenvolupa en el temps en cinc fases de dotze anys, que contempen el període de 1900 a 1960. Malgrat que les seves percepcions de futur quant a població són encertades, sorprèn una programació a tan llarg termini i amb una determinació d'ubicació i de programa tan definides. La lectura de Jaussely que formulem és més estratègica. Els nous barris equipats articulats amb la vitalitat bàsica del Pla determinen els primers focus urbans. A la ciutat es completen amb les noves trames triangulars del costat Besòs i amb les trames existents de Barcelona transformades mitjançant la introducció d'equipaments verds o construïts. Aquests primers focus centrals es complementen amb la resta d'estrelles metropolitanes de Barcelona.