

Annex 1

FITXES

A partir de l'estudi taxonòmic, es fa imprescindible poder analitzar amb més detall el contingut conceptual i projectual de les diferents comunitats jardí representatives de cada una de les famílies reconegudes. Aquest anàlisi posa força èmfasi en els aspectes projectuals, en la mesura que estudia amb més detall les opcions de projecte preses en cada exemple: els objectius urbans principals, l'estructura urbana plantejada, la vialitat, la parcel·lació, el valor dels espais oberts, les tipologies edificatòries, o la posició relativa del assentament respecte els nuclis urbans ja consolidats. Aquest annex permet, per tant, reforçar els arguments que s'esgrimeixen en la tesi i ponderar les hipòtesis de treball.

CONTINGUT DE L'ANÀLISI

L'estructura d'aquest capítol i la informació que conté està organitzada en relació a les quatre hipòtesis de partida del treball. S'analitzen principalment els aspectes següents:

1. L'ordenació general.
2. La parcel·lació.
3. L'edificació.
4. La tipologia.
5. Els espais oberts.
6. L'estructura viària.

Amb la intenció de fer més còmoda la interpretació de l'estudi comparatiu, cada un d'aquests aspectes es dibuixen amb el mateix llenguatge gràfic.

Les Hipòtesis II, III i IV es reflecteixen en l'anàlisi de cada un dels models. Respecte la Hipòtesi II sobre les fases cronològiques principals i les quatre famílies taxonòmiques fonamentals, el primer full de l'anàlisi recull aquestes dades en la seva part superior dreta, en fons groc, on s'especifica la família i l'any del projecte. També s'inclou al costat una petita icona que pretén sintetitzar la posició relativa de la comunitat jardí respecte el nucli urbà ja consolidat, i que es discuteix en el darrer apartat del capítol 3.

Pel que fa als valors quantitatius i qualitius de les comunitats jardí, s'aborden també en el primer full de l'anàlisi de cada exemple, mentre que la resta dels fulls de clar contingut gràfic estudia principalment els valors relatius al projecte urbà de cada una d'aquestes hipòtesis.

ESTRUCTURA DE L'ANÀLISI

L'anàlisi elaborat per a cada cas i que com s'ha comentat pretén aportar documentació per a la consolidació de les hipòtesis, es divideix en dos blocs principals: un primer que recull informació documental escrita, i un segon més ampli on es valora l'exemple des del punt de vista projectual mitjançant el recurs gràfic. El primer d'aquests blocs es recull en el primer full, mentre que el segon abasta els restants.

DOCUMENTACIÓ ESCRITA

Aquest full conté dos paquets d'informació principals: un que inclou les dades quantitatives i qualitatives, i un altre que explica el contexte i la valoració urbana del projecte. El contingut de cada un d'aquests paquets és el següent:

1. Dades

- a. **Dades Tècniques:** inclou la informació més objectiva del projecte, com és l'arquitecte redactor, el promotor, el nombre d'habitatges, la superfície mitja de la parcel·la i la superfície mitja de l'habitatge. Així mateix també indica l'extensió de l'operació i la densitat bruta de la mateixa.
- b. **Dades Qualitatives:** aquest apartat pretén fer una valoració d'aquells aspectes principals i vinculats sobre tot a la Hipòtesi IV que incideixen en la qualitat urbana de la comunitat jardí. S'han distingit cinc aspectes principals:
 1. *Nivell d'Autosuficiència:* pretén valorar l'autonomia de la comunitat jardí i la seva dependència respecte els nuclis urbans veïns. Es distingeix:
 - a. Serveis: es descriuen els serveis i dotacions de l'assentament.
 - b. Espai obert: es quantifica en aquest cas la superfície de l'espai obert urbà, entès com aquell espai lliure públic principal de reunió de la comunitat, d'ús mixte, on sovint s'hi concentra activitat residencial i de serveis, i diferent de l'espai verd propi dels parcs i zones verdes,

i que sovint formalitzen alguns dels límits de la comunitat jardí. Aquest paràmetre permet aproximar-se a una valoració de la “urbanitat” o “ruralitat” de l'exemple analitzat. Es valora tanmateix el seu percentatge respecte l'àmbit total.

- c. Activitat econòmica: s'especifica el tipus de producció econòmica principal.
2. *Elements d'identitat*: es relacionen aquells edificis, usos, espais oberts o àrees singulars del projecte que fan de la intervenció un projecte sensiblement diferent de la resta de comunitats jardí i que potencien, per tant, la seva identitat local.
 3. *Diversitat*: s'especifica la varietat tipològica residencial i d'usos de la comunitat. Es distingeixen quatre tipologies principals: els habitatges unifamiliars aïllats, els habitatges bifamiliars aïllats, els habitatges en filera i els blocs plurifamiliars.
 - a. Tipològica: es considerarà una diversitat tipològica alta quan existeixin més de dues tipologies residencials diferents, essent baixa en cas contrari.
 - b. Usos: es considerarà el nivell de diversitat dels usos de la comunitat (serveis i dotacions) en funció del seu nombre en comparació amb el nombre d'habitatges. S'especificarà un nivell alt o baix.
 4. *Entorn*: es valora el vincle i la resposta de la intervenció respecte el seu entorn natural o urbà immediat.
 - a. Resposta vers el relleu: es considera la resposta formal del projecte vers el relleu de l'indret on s'assenta. Es valorarà com a alta si condiciona el seu disseny, i baixa si no és així. Serà mitja quan incideix sobre el disseny d'alguna part del projecte.
 - b. Vincle amb l'entorn: s'interpretarà com a alt si la forma urbana respon a determinats elements preexistents externs a l'àmbit d'intervenció, i baix si no es dona aquesta circumstància. Es contempla també un terme mig.
 5. *Mobilitat*: es valora en aquest apartat l'atenció a les circulacions peatonals i al planteig de la mobilitat rodada de la comunitat jardí.
 - a. Qualitat de la xarxa peatonal: es considera si el projecte mostra una xarxa peatonal que abasti tota la comunitat. Si és així, es considerarà “alta”, i serà “baixa” en cas contrari.
 - b. Segregació viària: es valorarà l'atenció del projecte a la separació entre el recorregut peatonal i rodat.
 - c. Control del trànsit de pas: s'estudiarà si el projecte evita des de la seva estructura viària el trànsit de pas i, per tant, si aquesta estructura presta atenció a la idea de comunitat.

2. Context i Valoració del Projecte

- a. **Context:** en aquest apartat es pretén fer un breu resum del moment històric i del context social en el que apareix la comunitat jardí objecte d'estudi, per entendre millor el perquè d'algunes opcions de projecte que es prenen en el seu disseny.
- b. **Valoració del Projecte:** el propòsit d'aquest escrit és fer una reflexió sobre el valor del projecte urbà que s'estudia, fent ènfasi en la seva estructura urbana, la seva atenció a la idea de comunitat, la importància dels seus espais oberts i equipaments, la definició dels seus límits i la dimensió de la intervenció. Al final d'aquest apartat s'inclou un llistat de les principals aportacions de la comunitat jardí, i s'assenyalen amb un asterisc (*) aquelles aportacions exclusives i que no es donen en altres comunitats.

DOCUMENTACIÓ GRÀFICA

La resta de l'anàlisi pretén fer una valoració dels continguts projectuals de cada comunitat jardí estudiada. Els fulls s'endrecen temàticament, i contenen els següents apartats:

PLÀNOL DEL PROJECTE: S'han redibuixat tots els projectes analitzats amb el propòsit de poder fer un estudi comparatiu dels diferents exemples, representats sota un mateix llenguatge gràfic. L'aixecament en planta de cada projecte respon sempre al projecte original, al marge de les modificacions que aquest hagi pogut experimentar al llarg del temps. Cal tenir en compte que podem trobar-nos amb (1) projectes realitzats fidels al projecte original, (2) projectes alterats, (3) projectes inacabats i (4) projectes no realitzats.

PLÀNOL ORIGINAL: S'aporta la documentació més antiga del projecte que s'ha pogut aconseguir. El dibuix original aporta sovint dades sobre la importància de determinats elements de projecte en el seu procés de disseny.

INTENCIONS DE PROJECTE: En aquest apartat es fa una valoració interpretativa dels objectius del projecte a partir de la seva configuració final.

PRINCIPALS APORTACIONS: Aquest quadre es considera molt important, en tant que pretén reflectir aquells aspectes de la comunitat jardí que tenen una significativa vàlua des del punt de vista urbà, atenent a conceptes

com l'estructura urbana, la composició urbana, la sensació de comunitat, les dotacions, la normativa, la geometria parcel·lària, l'arquitectura, la diversitat tipològica, etc. Aquest apartat permetrà reflexionar sobre aquestes qüestions en conjunt, i facilitarà la tasca de reconèixer les principals aportacions urbanes en general de les comunitats jardí.

EL PARCEL·LARI: Es grafia en aquest apartat l'estructura parcel·lària de la intervenció, fent èmfasi en la seva morfologia (*Morfologia parcel·lària*) i en la distribució de les diferents tipologies residencials sobre la propietat privada (*Distribució de les agrupacions*). Aquesta lectura permet veure quines són les tipologies més emprades en cada cas.

PARCEL·LA I EDIFICI TIPUS: l'apartat anterior es complementa amb un alçat d'un edifici tipus i la seva posició en planta respecte la seva parcel·la.

EDIFICACIÓ: es dibuixa en aquest cas la distribució edificatòria exclusivament, amb la idea de veure el grau de compacitat o de dispersió dels edificis.

SECCIÓ VIÀRIA: s'aporten seccions transversals acotades dels carrers més significatius de la comunitat jardí. Mitjançant colors en la base de la secció es pot llegir més intuïtivament les distribucions de la propietat privada vers la pública i el paper dels espais ajardinats de cada una.

COMPOSICIÓ URBANA: s'analitza en aquest apartat la configuració dels edificis i la concatenació dels espais oberts, prestant atenció especialment a la composició urbana i als recorreguts peatonals. Mitjançant imatges i dibuixos es pretén explicar el caràcter de l'espai obert comunitari principal de la comunitat jardí.

JERARQUIA VIÀRIA: es grafia l'estructura viària del complex, atenent a la importància jeràrquica de cada una de les vies, i reflectint també els recorreguts peatonals existents.

ELS LÍMITS: s'interpreta en aquest cas la importància dels límits en cada projecte, i com aquests influeixen en la configuració del resultat projectual, atenent també al relleu sobre el que s'assenta la intervenció.

LA SITUACIÓ VERS EL NUCLI URBA: es grafia sobre un plànol la posició relativa de la comunitat jardí respecte el nucli urbà més proper, sovint a partir de plànols actuals on es dibuixa l'àmbit construït del nucli en el moment de la intervenció.

ESTAT ACTUAL: per últim, s'inclouen algunes imatges de l'estat actual de la comunitat jardí, juntament amb una fotografia aèria i el plànol del projecte original.

DOCUMENTACIÓ COMPLEMENTÀRIA: s'adjunten en alguns casos més informació del projecte en qüestió.

01

Colònia Güell (Santa Coloma de Cervelló)

Producció

1890



Dades Tècniques	
Arquitecte	Francesc Berenguer
Promotor	Eusebi Güell i Bacigalupi
Nombre d'habitatges	~ 226
Superfície mitja de parcel·la	100,89 m ²
Superfície mitja d'habitatge	106 m ²

Extensió	~ 11,31 Ha
Densitat	~ 19,98 habitatges/Ha

Comunitat Jardí - Atributs		
Atributs Conceptuals	Motivació Teòrica	■
	Idea de Comunitat	■
Atributs Projectuals	Projecte preconcebut	■
	Dimensió i límits	■
	Espais oberts	■
	Equipaments	■
	Tipologia	■

Dades qualitatives

1 Nivell d'Autosuficiència			
Serveis	Ateneu (teatre i centre social), edifici de la cooperativa (cafè, biblioteca, magatzems i locals de venda), escola, església, capella, casa parroquial, camp d'esports, metge i farmàcia, local de queviures, a més d'una munió d'associacions de tot tipus.		
	Espai Obert	Superfície de l'espai obert qualificat	12.660 m ²
		Percentatge de l'espai obert qualificat	11 %
Activitat econòmica	Tèxtil i comercial		
2 Elements d'Identitat			
La plaça Joan Güell, la plaça arbrada, Can Güell, la cripta Gaudi, les escoles i la fàbrica.			
3 Diversitat			
	Tipològica	■	
	d'Usos	■	
4 Entorn			
	Resposta vs relleu	■	
	Vincle amb l'entorn	■	
5 Mobilitat			
	Qualitat de la xarxa peatonal	■	
	Segregació viària		■
	Control del trànsit de pas	■	
		ALT	BAIX

Contexte

L'origen de la colònia respon a la voluntat d'Eusebi Güell de traslladar l'activitat industrial del Vapor Vell de Sants a uns terrenys en propietat ubicats a Santa Coloma de Cervelló, amb el propòsit de millorar al mateix temps les condicions de vida dels treballadors racionalitzant el treball i millorant els recursos tècnics però també, i sobre tot, mitjançant millores socials que poguessin d'alguna manera canalitzar i reduir l'impacte dels moviments obrers.

Valoració del Projecte

El projecte s'estructura a partir de dues petites malles, una de 4 illes principals i l'altra de 6, formant una L, que conflueixen en els seus extrems en un punt on es formalitza un espai obert. Les peces singulars se situen en els punts més significatius del traçat: en els extrems més allunyats de les dues malles apareixen l'església o l'escola, mentre que els extrems que es toquen queda solucionat per uns jardins presidits per un antic mas. L'ordenació confia en l'alineació al carrer basant-se en la tipologia de l'habitatge en filera, definint també molt clarament la placeta de la malla major.

La idea de comunitat ve en gran mesura determinada per l'objectiu pel qual es va projectar tot el complex. Les colònies obreres impliquen per definició la idea de comunitat, on s'aglutinen un conjunt de serveis i d'espais oberts que responen a les activitats socials que es desenvolupen per part dels residents i de manera exclusiva.

El complex mostra una dualitat quant als espais oberts principals. S'en defineix un de més urbà, amb una clara composició, i que correspon a la plaça Joan Güell, ubicada en un dels braços residencials, i on es disposen la majoria dels locals comercials. L'altre, amb un caràcter més obert i ajardinat, de major tamany, es disposa en el punt d'accés principal a la zona residencial. Aquest últim disposa d'una endregada distribució de plataners que qualifiquen l'espai sense necessitat d'edificis arquitectònics que el defineixin. Aquest àmbit, recolzat tanmateix sobre l'eix principal d'un dels braços de l'ordenació i vinculat amb la plaça que hem esmentat, es veu complementat per un altre espai de dimensions similars que recull un petit camp de futbol al peu del Mas Güell. Un darrer espai obert, projectat però no executat, correspon als jardins del mateix mas. Es reconeix, en qualsevol cas, una accentuada jerarquia dels espais oberts, amb usos ben definits: (1) un més urbà, corresponent a la plaça Joan Güell, (2) un més ajardinat, corresponent a l'espai d'accés amb plataners, (3) un més lúdic, dedicat a activitats esportives, i (4) un relacionat amb la natura, corresponent a la zona boscana vinculada amb la cripta.

El projecte, pel que fa als límits, queda definit pels dos equipaments i els seus corresponents espais verds situats a cada un dels extrems de cada braç residencial —la cripta i les escoles—, així com per la mateixa fàbrica en l'extrem oposat. Els àmbits entre aquestes tres peces venen delimitats o bé per carrers arbrats, o bé per l'accidental relleu de la zona nord-est, que acaba definint al mateix temps l'accés principal des de la carretera.

La dimensió de la colònia, ve definida per una banda per les condicions morfològiques del terreny i, per l'altra, per la capacitat productiva i la mà d'obra necessària per a la fàbrica.

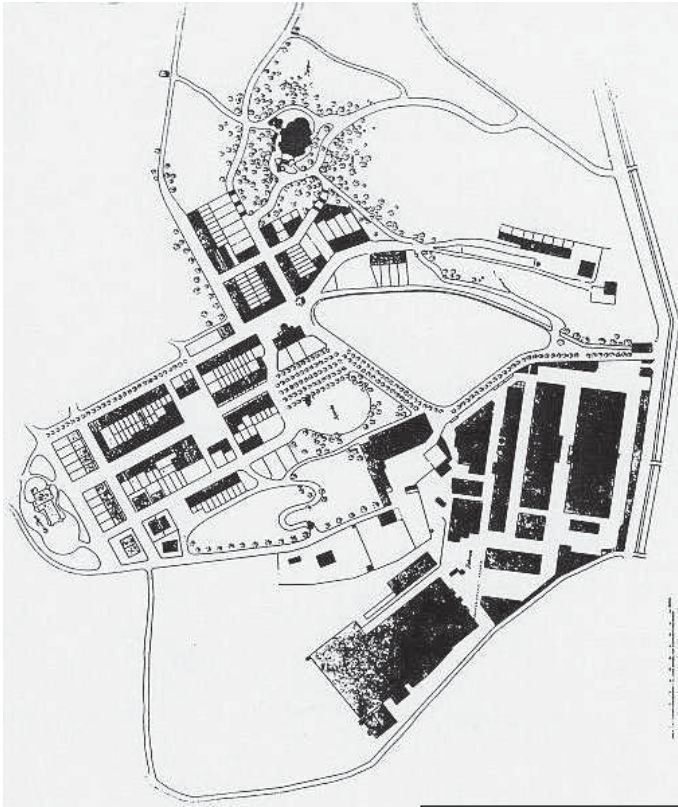
PRINCIPALS APORTACIONS

- Estructura urbana** – Estructuració de la intervenció a partir de dos eixos i distribució dels equipaments.
- Composició urbana** – Definició volumètrica de l'espai obert.
- Geometria parcel·laria** – Regularitat formal de les parcel·les.
- Jerarquia d'Espais Oberts** – Concreció d'usos dels 4 tipus d'espais.
- Dotacions** – Diversitat de serveis.
- Arquitectura** – Edificis d'interès arquitectònic.

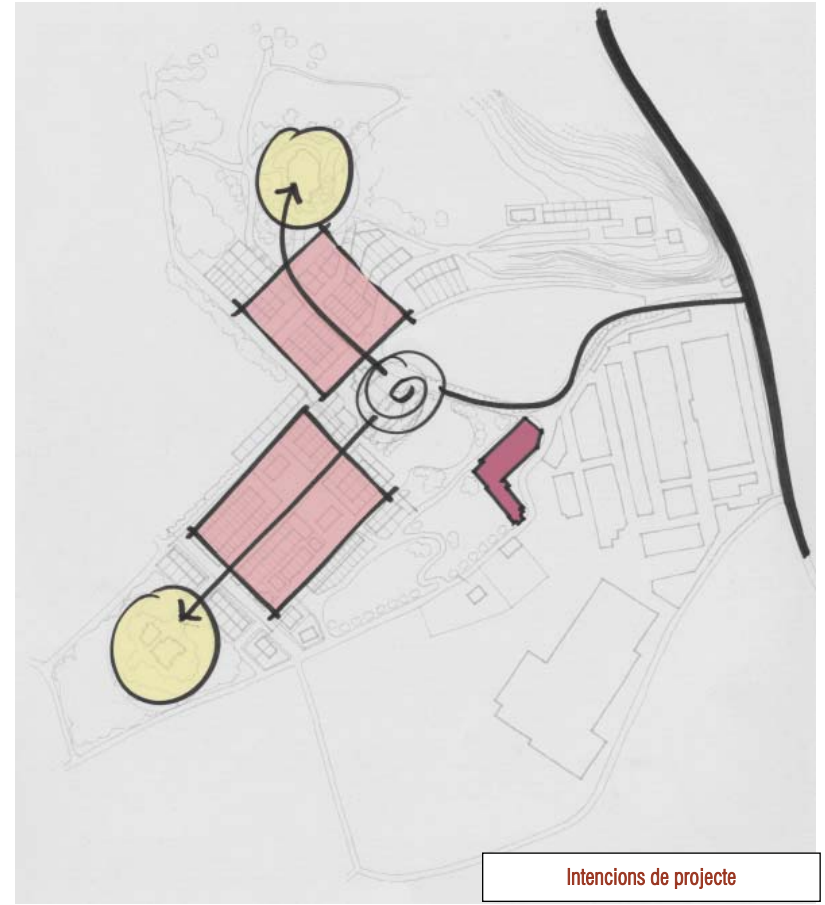




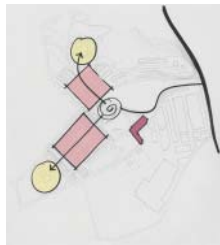
Plànol del Projecte



Plànol original



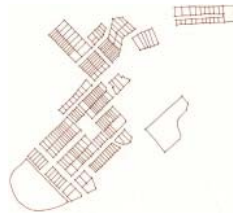
Intencions de projecte



Estructura urbana



Composició urbana



Geometria parcel·lària



Jerarquia d'Espais Oberts

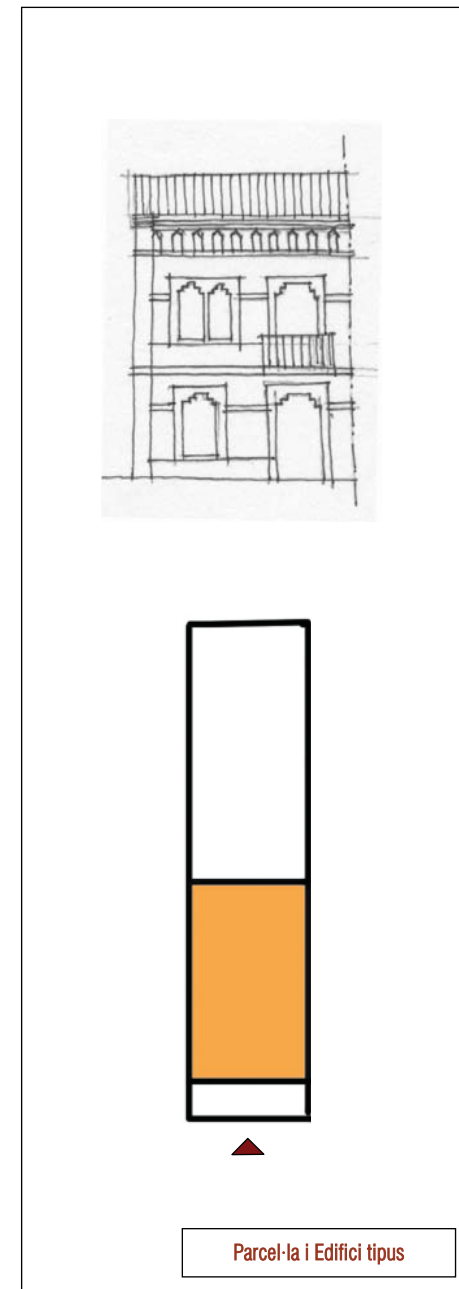
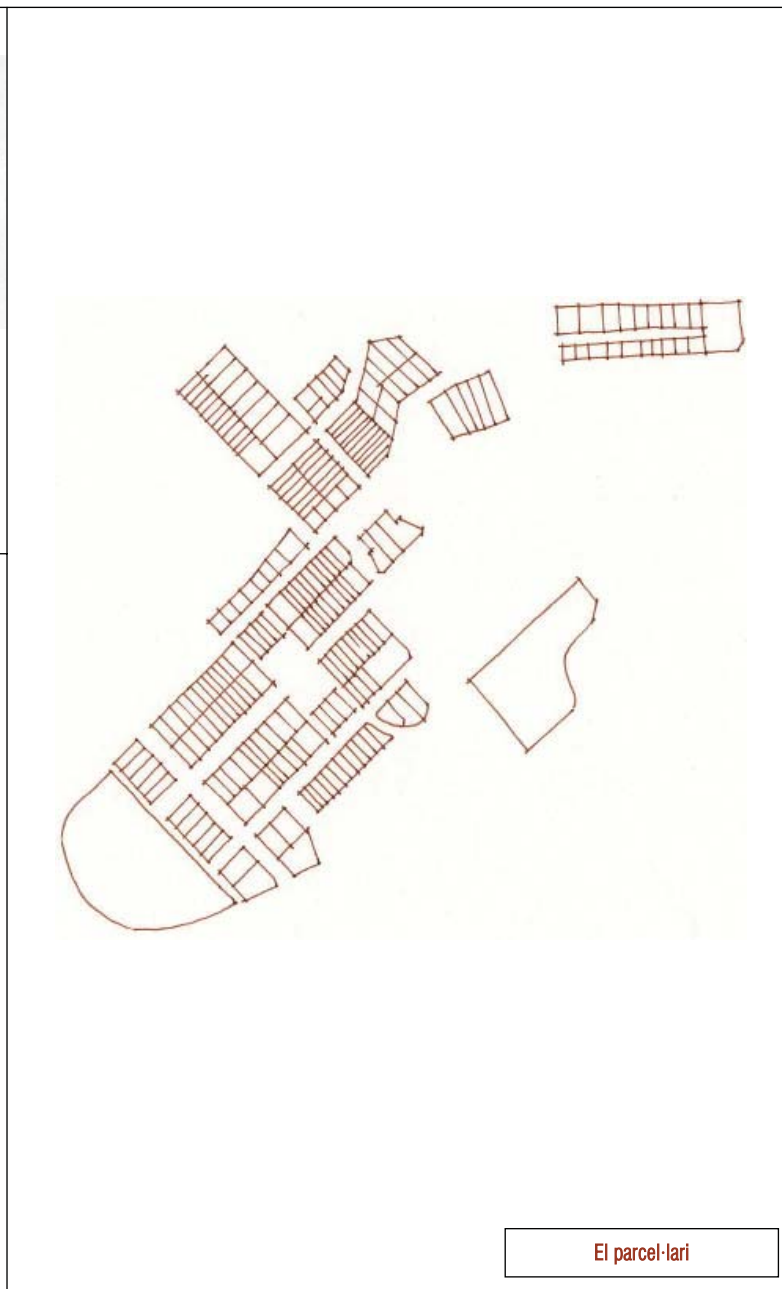
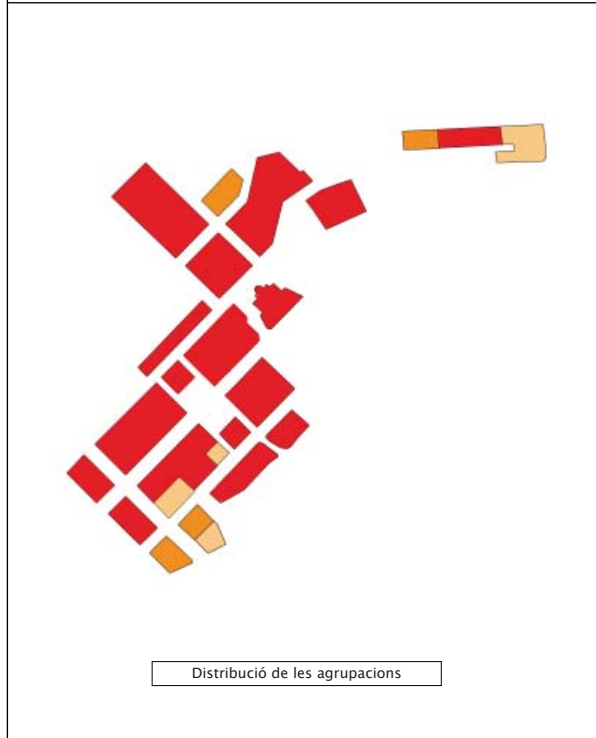
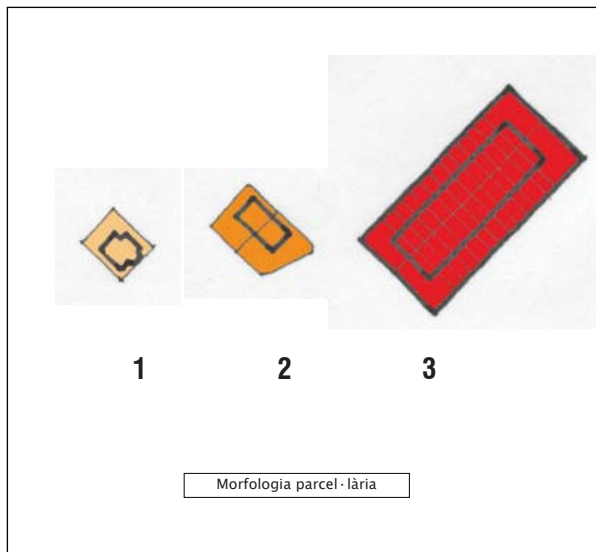


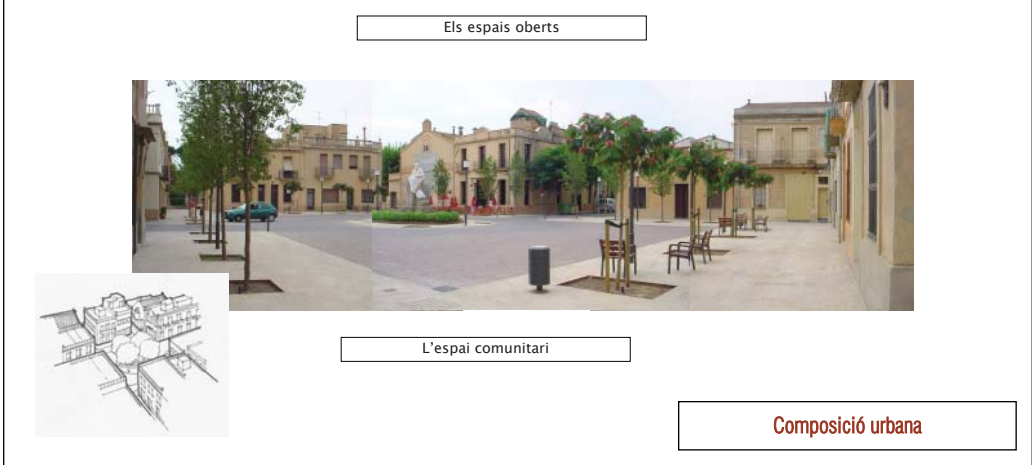
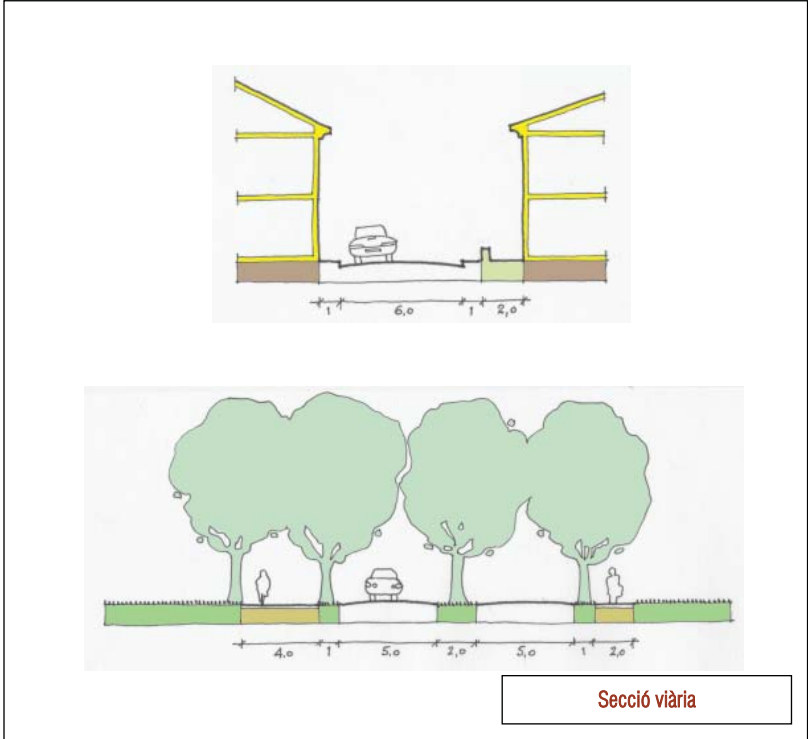
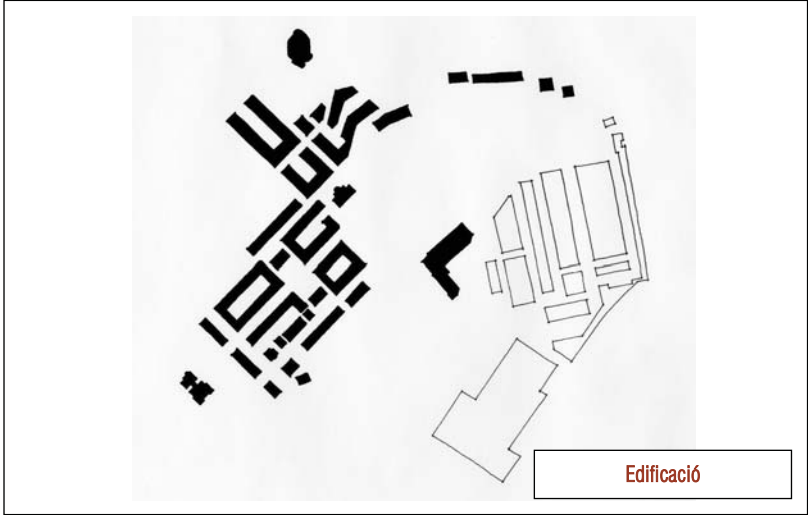
Dotacions

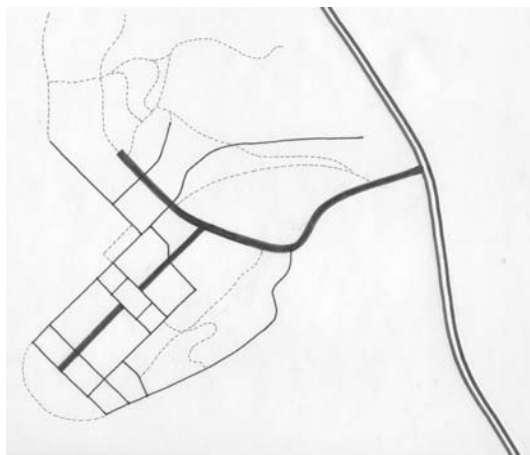


Principals aportacions

Arquitectura



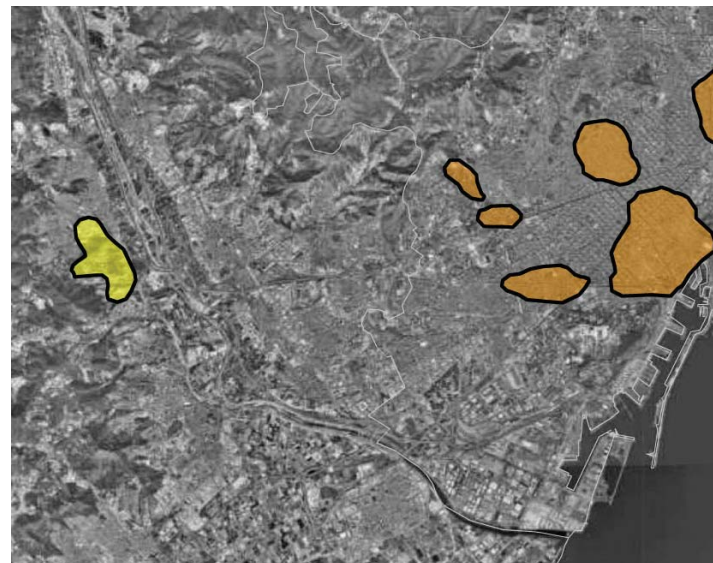




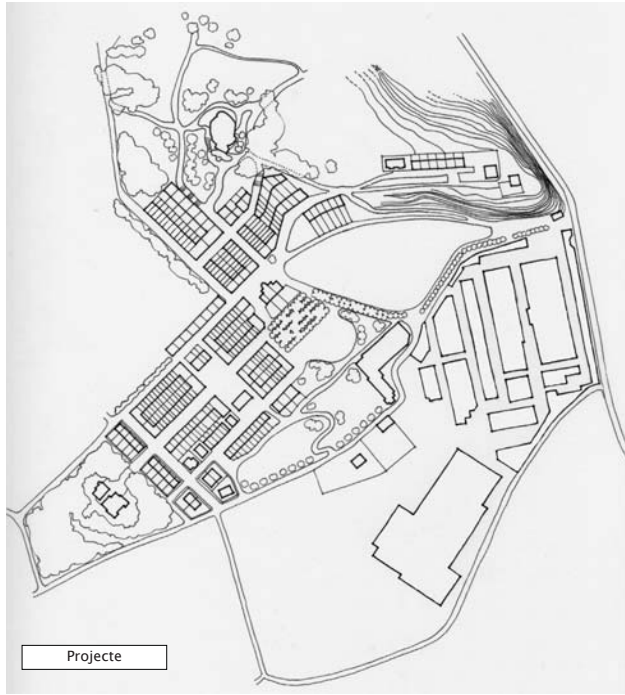
Jerarquia viària



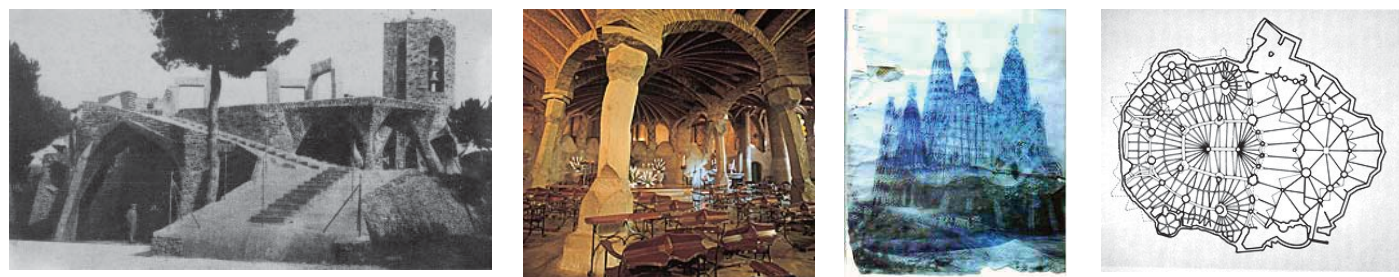
Els límits



La situació vers el nucli urbà



Estat actual



◀ **La cripta.** L'edifici de Gaudí és el més emblemàtic de tota la intervenció, i representa un dels equipaments més importants de la colònia.



◀ **Els edificis.** L'arquitectura emprada en la colònia utilitza el maó massís ceràmic que, emprat amb diferents recursos constructius, atorga als edificis d'una plasticitat poc comú.



◀ **El mas Güell.** L'edifici se situa en la part més oriental del sector, i mostra una façana principal orientada a sud molt més expressiva que la sobrietat de la façana situada a nord, i que dona front al camp d'esports.



◀ **La façana tipus.** Els habitatges en filera utilitzen també el maó massís ceràmic, combinat però amb aplacat de pedra.

Documentació complementària



▲ **La zona esportiva.** Aquest espai de lleure, juntament amb els jardins situats al costat i la plaça més urbana de la colònia, forma part dels tres tipus d'espais oberts amb un ús clarament definit.



► **Els habitatges en filera.** Aquests edificis residencials tenen un petit espai obert d'accés, alterant sensiblement la secció del carrer on s'alineen.

◀ **Planta de l'estat actual.** Les alteracions més significatives es troben en els edificis situats al nord-est i als més propers al mas Güell. Tanmateix, els seus jardins no han estat realitzats, i apareix un nou front edificatori en el sector nord-est.



▲ **La fàbrica.** El complex fabril és perfectament visible des de la plaça de lleure, i forma part de la imatge global de la colònia.



▲ **L'avinguda d'accés.** Tres rengleres de plataners singularitzen la via d'accés a la colònia, i recolzen el vincle entre l'àrea residencial i la fàbrica.



▲ **La secció viària.** Els petits patis que donen accés als habitatges complementen la secció en una zona que llima amb el camp obert.

▲ **L'espai obert de lleure.** Aquest espai públic contrasta amb la plaça Joan Güell, molt més urbana i comercial. Se situa en el punt d'accés principal de la colònia, i està singularitzat per les sis rengleres de plataners.

Documentació complementària

02

Colònia Vidal (Puig Reig)

Producció

1901



Dades Tècniques	
<i>Enginyer</i>	Vicenç Vidal i Casacuberta
<i>Promotor</i>	Vicenç Vidal i Casacuberta
<i>Nombre d'habitatges</i>	~ 200
<i>Superfície mitja de parcel·la</i>	87 m ²
<i>Superfície mitja d'habitatge</i>	90 m ²
<i>Extensió</i>	~ 5,83 Ha (<i>sector residencial</i>)
<i>Densitat</i>	~ 34,31 habitatges/Ha

Comunitat Jardí - Atributs		
<i>Atributs</i>	<i>Motivació Teòrica</i>	■
<i>Conceptuals</i>	<i>Idea de Comunitat</i>	■
<i>Atributs Projectuals</i>	<i>Projecte preconcebut</i>	■
	<i>Dimensió i límits</i>	■
	<i>Espais oberts</i>	■
	<i>Equipaments</i>	■
	<i>Tipologia</i>	■

Dades qualitatives			
1	Nivell d'Autosuficiència		
	Serveis	Església, escola, casal de la dona, cuina col·lectiva, teatre, biblioteca, cinema, zona esportiva, estació, telèfon públic, horts, safareigs públics, dutxes comunitàries, botigues, oficina bancària, cafè, restaurant.	
	Espai Obert	<i>Superfície de l'espai obert qualificat</i>	3.150 m ²
		<i>Percentatge de l'espai obert qualificat</i>	5,4 %
	Activitat econòmica	Tèxtil i comercial	
2	Elements d'Identitat Fàbrica, església i plaça central.		
3	Diversitat		
	Tipològica d'Usos	■	
		■	
4	Entorn		
	Resposta vs relleu	■	
	Vincle amb l'entorn	■	
5	Mobilitat		
	Qualitat de la xarxa peatonal	■	
	Segregació viària	■	
	Control del trànsit de pas	■	
		ALT	MIG BAIX

Contexte
Les colònies industrials comencen la seva activitat als voltants de 1850, per iniciativa de la burgesia industrial, que reacciona enfront de la incapacitat política de l'Estat en aquesta matèria. A causa dels elevats preus del carbó i la manca d'aquest mineral a Catalunya, els rius Llobregat, Ter, Freser i Cardener es van omplir de fàbriques tèxtils que aprofitaven l'aigua per fer moure les turbines. Aquestes fàbriques es beneficiaven també d'uns terrenys barats i d'una mà d'obra a la qual es podia pagar uns sous més baixos que a les ciutats.

Valoració del Projecte
Es tracta de l'última colònia tèxtil construïda al Berguedà, i és probablement per aquesta raó que aquest projecte destaca pel seu traçat endreçat i regular.
El projecte es divideix en dos sectors que corresponen a dues plataformes diferenciades: la corresponent a les instal·lacions de la fàbrica i a l'àmbit dels edificis de l'amo i del director, i el sector residencial situat més al nord.
La colònia s'organitza al voltant d'una plaça rectangular, i està delimitada en els seus extrems per l'església a una banda i el nucli de serveis del teatre, cinema, frontó, bar i biblioteca a l'altre. Els altres dos fronts estan definits per habitatges unifamiliars en filera de dues plantes a l'est i habitatges plurifamiliars de 3 plantes a l'oest. Dues rengleres més d'habitatges en filera es disposen paral·lelament en el sector oriental, alternant espai privat i vial, i aculliran també la carnisseria i la fonda-restaurant. També apareix una renglera en el sector occidental també d'habitatges plurifamiliars de tres plantes i generant un espai comunitari. Aquest edifici acull també les dutxes públiques. Aquesta tipologia serà també l'emprada en el bloc que acompanya l'accés principal i que se situa perpendicularment a la resta.
En els àmbits situats entre la colònia i el riu i entre la colònia i la carretera es on s'emplacen els horts de creu, que cada un dels residents treballarà pel seu profit.
El conjunt es vincula amb el sector productiu a través d'un petit camí que parteix de la part posterior del paquet de serveis i que, juntament amb el casal de la dona, l'estanc, els queviures, el forn, la pista esportiva i les escoles complementen les dotacions de la colònia.

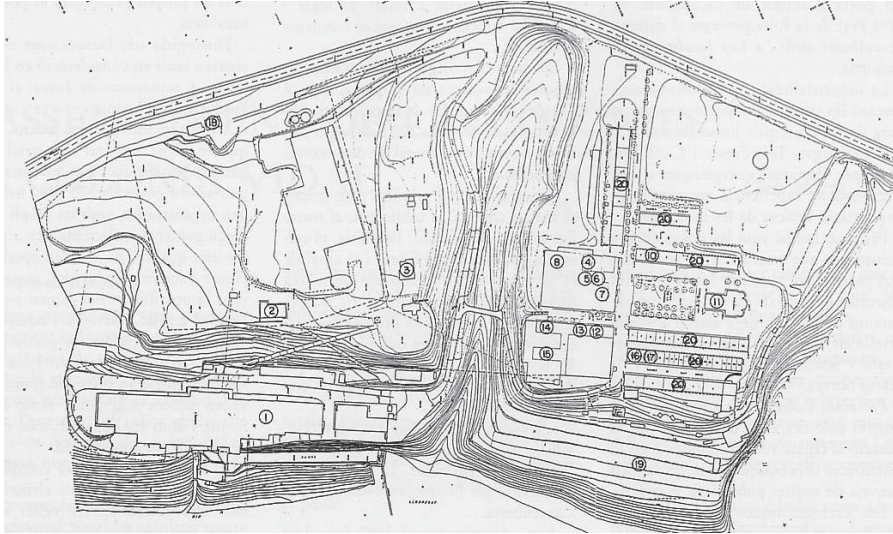
PRINCIPALS APORTACIONS

- 1. Composició urbana** – Estructura regular i endreçada.
- 2. Dotacions** – Serveis bàsics que donen autosuficiència al conjunt.
- 3. Densitat** – 34,31 habitatges/Ha.

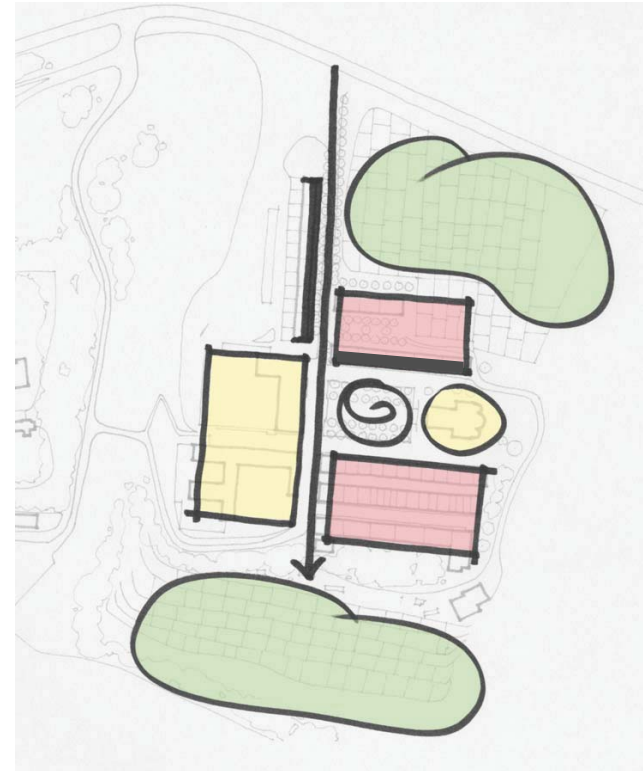




Plànol del Projecte



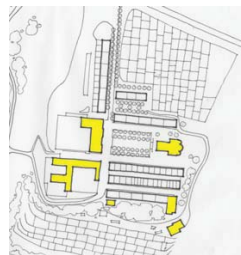
Plànol original



Intencions de projecte



Composició urbana

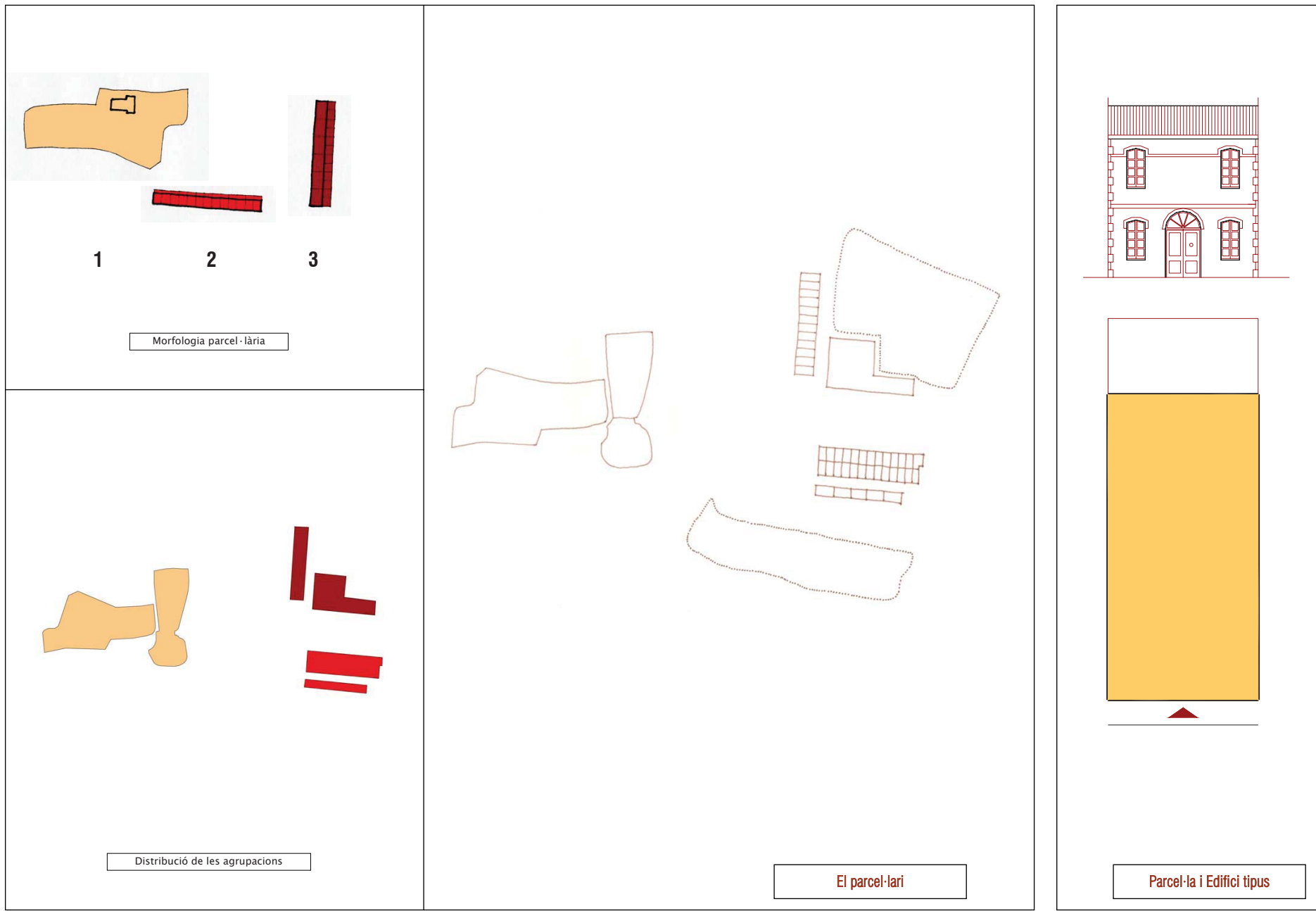


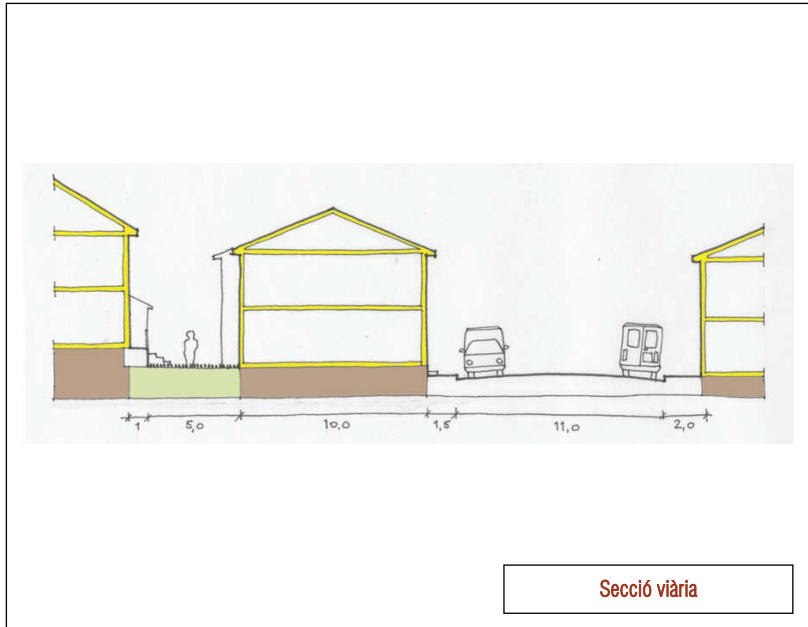
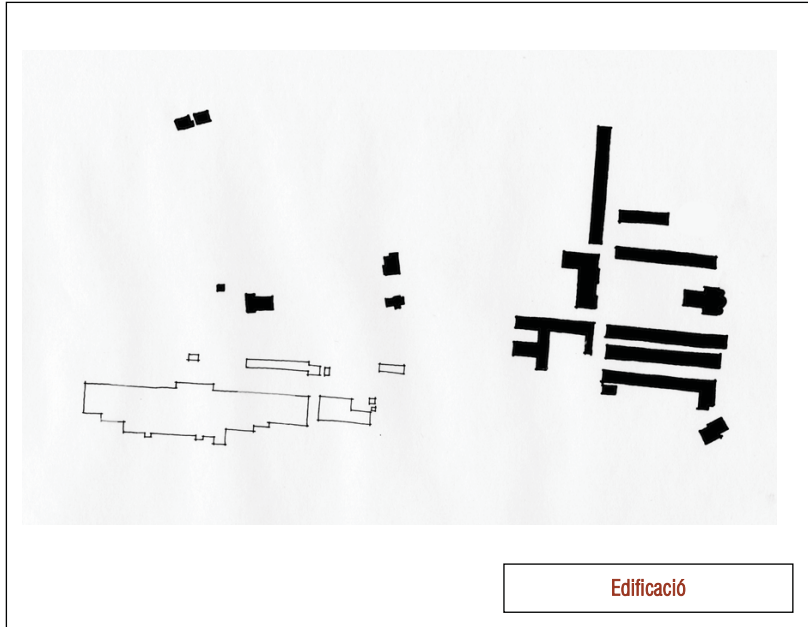
Dotacions

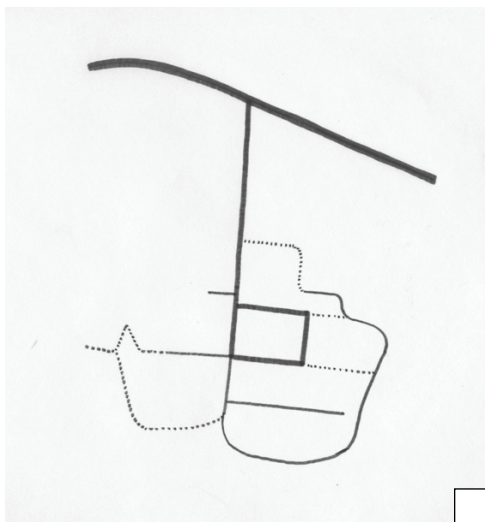


Densitat

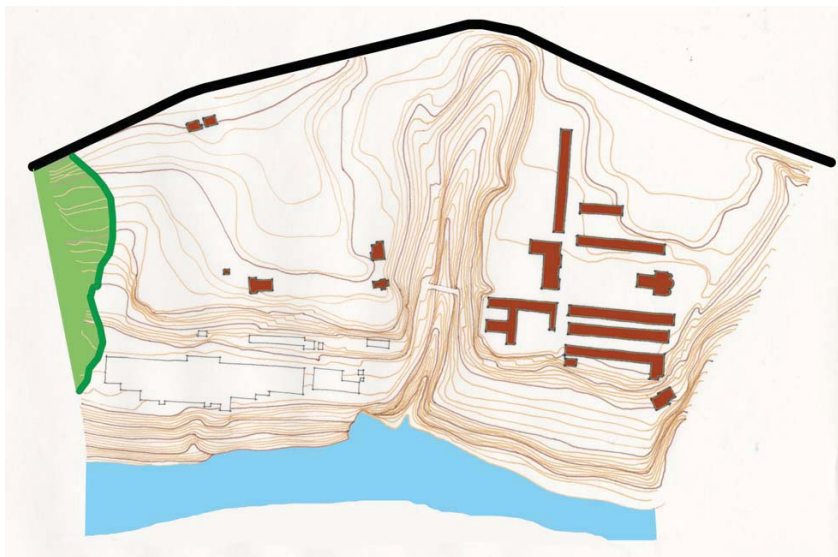
Principals aportacions



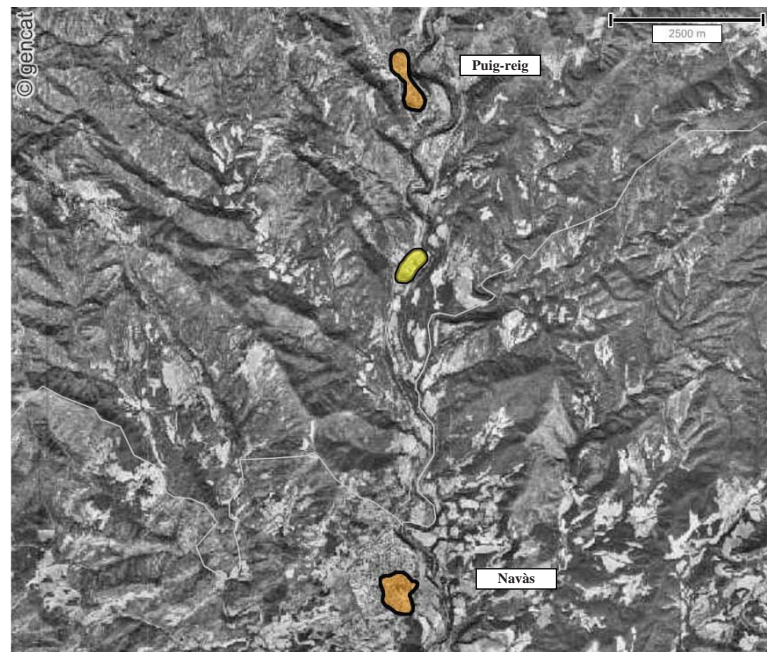




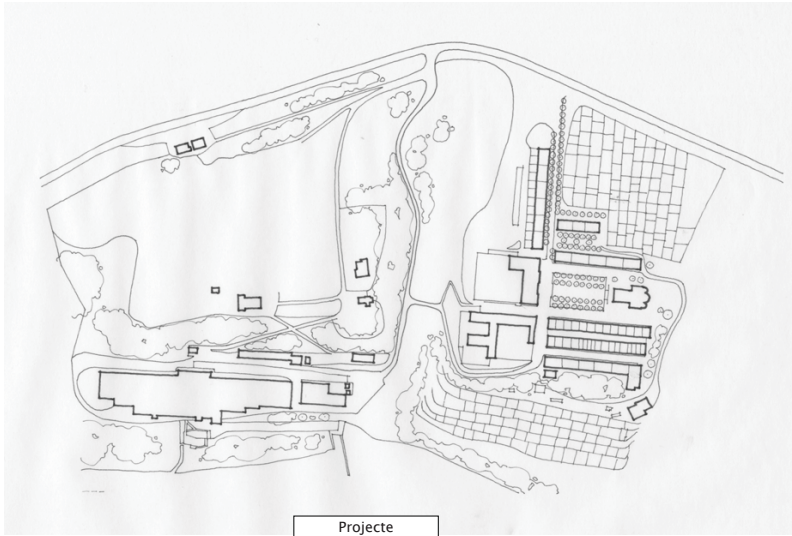
Jerarquia viària



Els límits



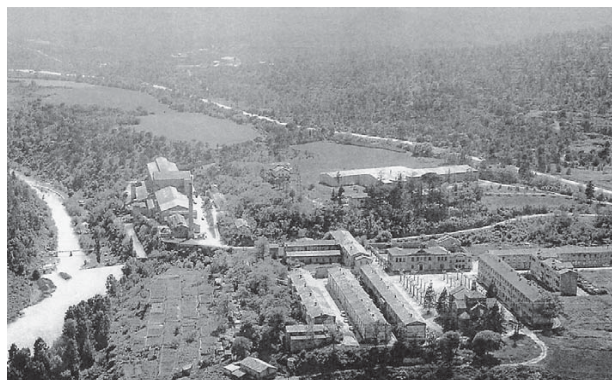
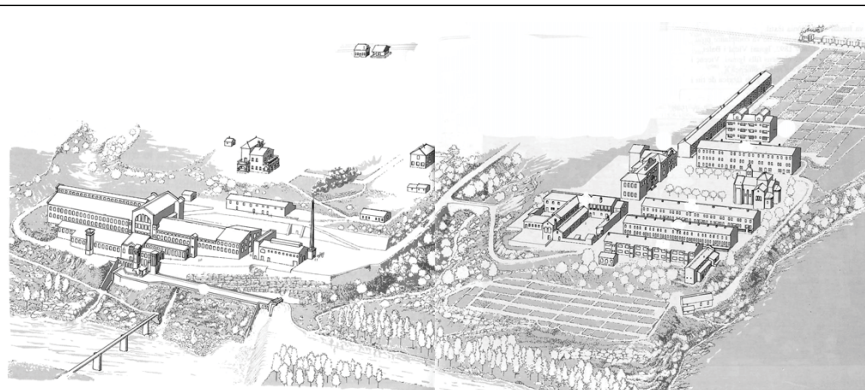
La situació vers el nucli urbà



Projecte



Estat actual



4 Axonèmtrica, imatge de la fàbrica, i fotografies aèrees del conjunt. L'ordenació residencial mostra una estructura endregada al voltant de l'espai central principal, i se situa a uns 200 metres de les instal·lacions fabrils.



▲ **Sensació de comunitat.** La reduïda dimensió del conjunt residencial i les activitats i serveis comunitaris de què disposaven van incentivar un fort intercanvi social entre els residents.



▲ **Les aules escolars.** La comunitat gaudia de tots els serveis necessaris per funcionar com un conjunt residencial autosuficient.

Documentació complementària

03

Park Güell (Barcelona)

Habitatge Burgès

1899



Dades Tècniques	
Arquitecte	Antoni Gaudí
Promotor	Eusebi Güell i Becigalupi
Nombre d'habitatges	60
Superfície mitja de parcel·la	1.250 m ²
Superfície mitja d'habitatge	410 m ²

Extensió	11,47 Ha
Densitat	5,23 habitatges/Ha

Comunitat Jardí - Atributs		
Atributs Conceptuals	Motivació Teòrica	■
	Idea de Comunitat	■
Atributs Projectuals	Projecte preconcebut	■
	Dimensió i límits	■
	Espais oberts	■
	Equipaments	■
	Tipologia	■

Dades qualitatives			
1 Nivell d'Autosuficiència			
Serveis	Mercat diari, dipòsit d'aigua, edifici administratiu, cotxera, capella, caseta de la Guàrdia Civil.		
	Espai Obert	Superfície de l'espai obert qualificat	5.160 m ²
Percentatge de l'espai obert qualificat		4,50 %	
Activitat econòmica	Comercial		
2 Elements d'Identitat			
La vegetació i la natura, l'accés, la plaça.			
3 Diversitat			
Tipològica d'Usos			■
		■	
4 Entorn			
Resposta vs relleu	■		
Vincle amb l'entorn	■		
5 Mobilitat			
Qualitat de la xarxa peatonal	■		
Segregació viària	■		
Control del trànsit de pas	■		
	ALT	MIG	BAIX

Contexte

Eusebi Güell, home il·lustrat i coneixedor d'iniciatives europees degut als seus viatges a l'estanger, entre elles Blaise Hamlet de John Nash, promou una comunitat jardí amb la intenció de integrar l'entorn natural en la proposta, destinada a les classes benestants de Barcelona, i fugint del bullici de la ciutat.

Valoració del Projecte

Es tracta d'un projecte que preté donar la imatge de estar integrat en el context natural de l'indret, en falda de l'anomenada Muntanya Pelada, amb un important desnivell. La proposta s'organitza al voltant d'una gran plaça mirador oberta sobre la ciutat, de caràcter polivalent, formant un amfiteatre en la seva trobada amb el relleu.

Tal i com es descriu en la memòria del projecte, es defineixen quatre tipus de vies: les de primera categoria, de secció de 10 metres, que connecta la porta d'accés de llevant amb la de ponent, i que travessa el projecte d'extrem a extrem, passant pel darrera de la plaça central. Una segona categoria correspon a les vies rodades de 5 metres d'amplada, amb eixamplaments al llarg del recorregut de 10 metres de diàmetre per que puguin girar els carruatges. Aquest vial té un traçat paral·lel a l'anterior i defineix en el sector oriental el conegut acueducte que quanya alçada mitjançant un eix sinuós. El tercer tipus de via correspon a una amplada de 3 metres de caràcter exclusivament peatonal, que connecta els trams anteriors per diferents punts que, donat el desnivell, no són practicables pels carruatges. Les vies de quarta categoria corresponen a passos peatonals d'1,5 metres d'ample, amb escales en la majoria dels casos, que funcionen com a drecceres entre les parcel·les.

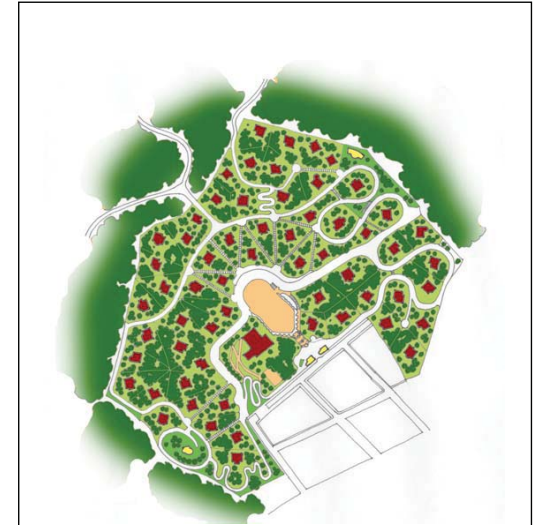
La distància entre la via principal i la de segona categoria, situada en una línia de cota homogènea, estableix una amplada parcel·laria que Gaudí va resoldre mitjançant finques triangulars, aconseguint així dos propòsits importants del projecte: que les parcel·les tinguessin accés des d'ambdues vies sense recórrer a parcel·les excessivament allargades, i donar la imatge de cases disperses pel bosc natural, ja que s'obligava a construir l'habitatge en el centre geomètric del triangle i, al estar les finques capiculades, donaria una imatge poc endreçada.

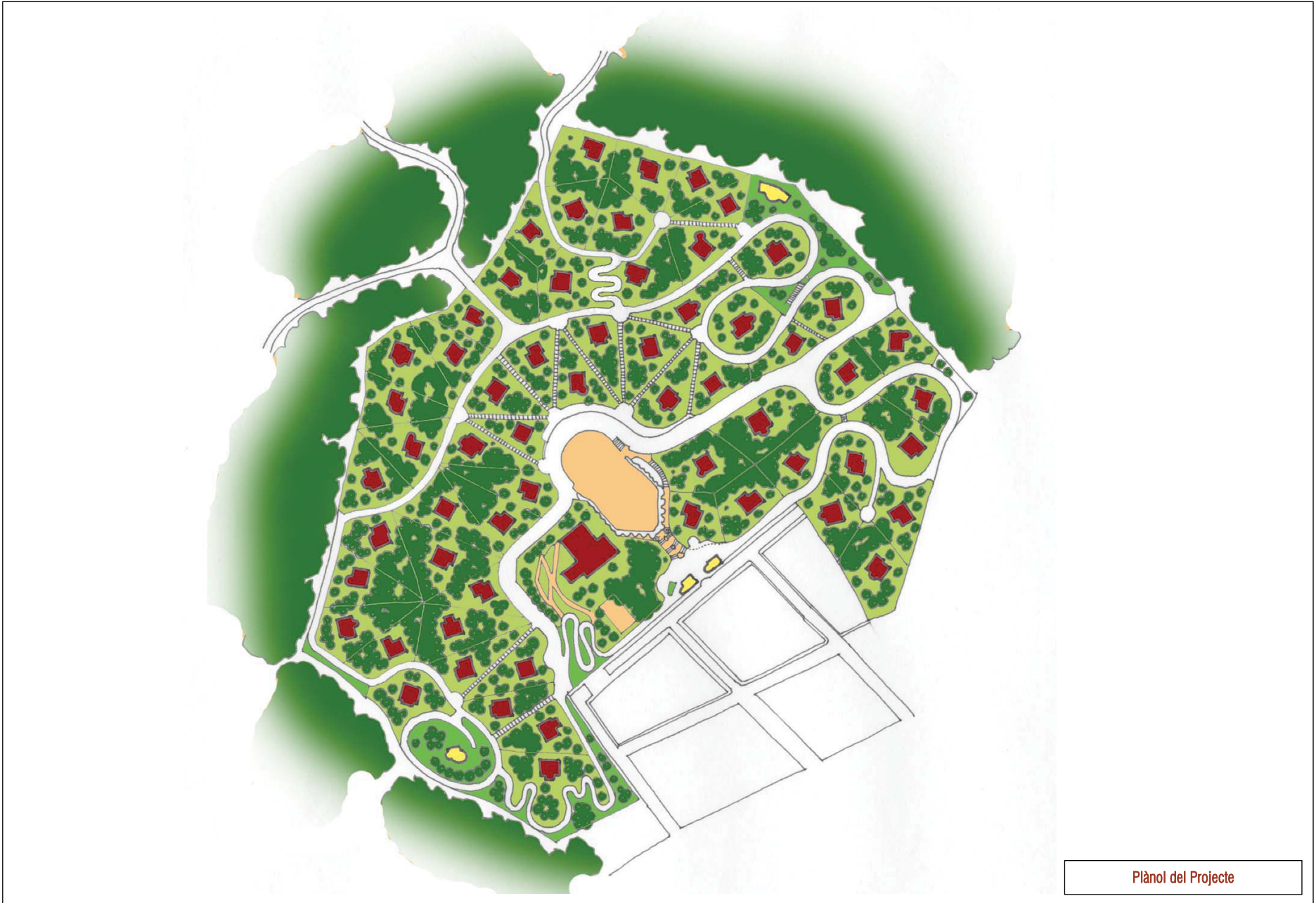
La majoria dels equipaments es localitzen en la zona d'accés. Aquestes dotacions permetien atorgar una important autosuficiència a la comunitat: la construcció del mur perimetral conferia a la proposta d'un caràcter propi dels condominis, un aspecte únic en les comunitats jardí i que no es tornarà a repetir enlloc. Tant era així que Güell va preveure la construcció d'una consergeria en l'accés principal, una casa de la Guàrdia Civil per vigilar el conjunt, i va preveure també una despesa anual pel manteniment del complex.

Però un dels aspectes més destacables de la proposta és l'elaborada normativa que regula la futura edificació, la primera que trobem en les comunitats jardí i la més complexa.

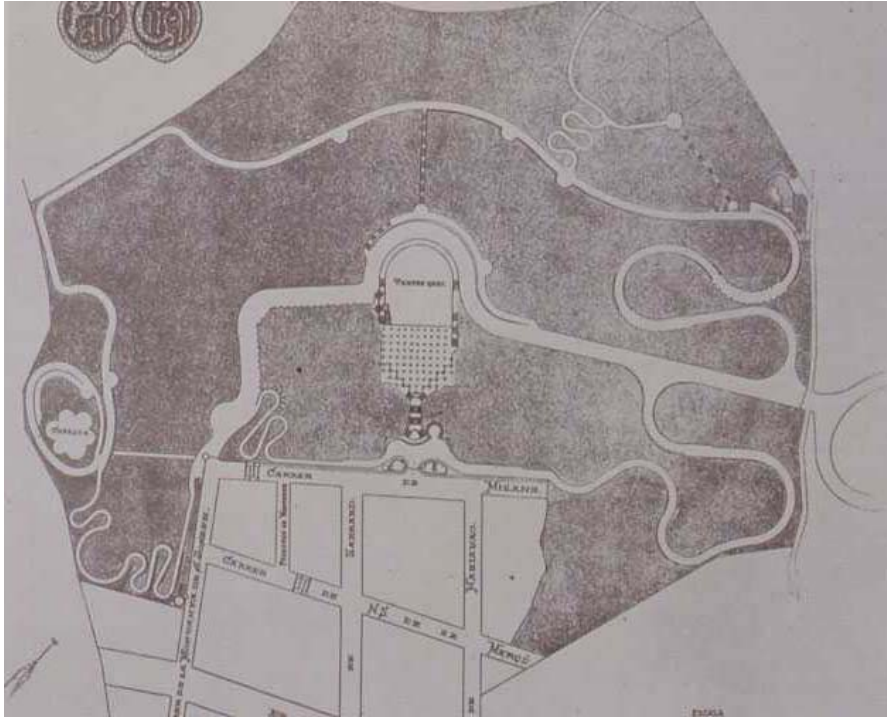
PRINCIPALS APORTACIONS

1. Parcel·lació – Finques triangulars*
2. Secció viària – Marcada jerarquia viària i diversitat de solucions transversals
3. Jerarquia viària – Distinció de 4 tipus de vies
4. Serveis – Caràcter autosuficient del projecte
5. Arquitectura – Edificis residencials d'interès
6. Tractament paisatgístic – Disseny de l'espai obert natural
7. Adaptació al relleu – Disposició dels habitatges i traçat viari
8. Normativa – Regulació detallada de les condicions d'edificació
9. Imatge de parc – Potenciació del context natural de l'àmbit*
10. Condomini – Privatització de l'àmbit*

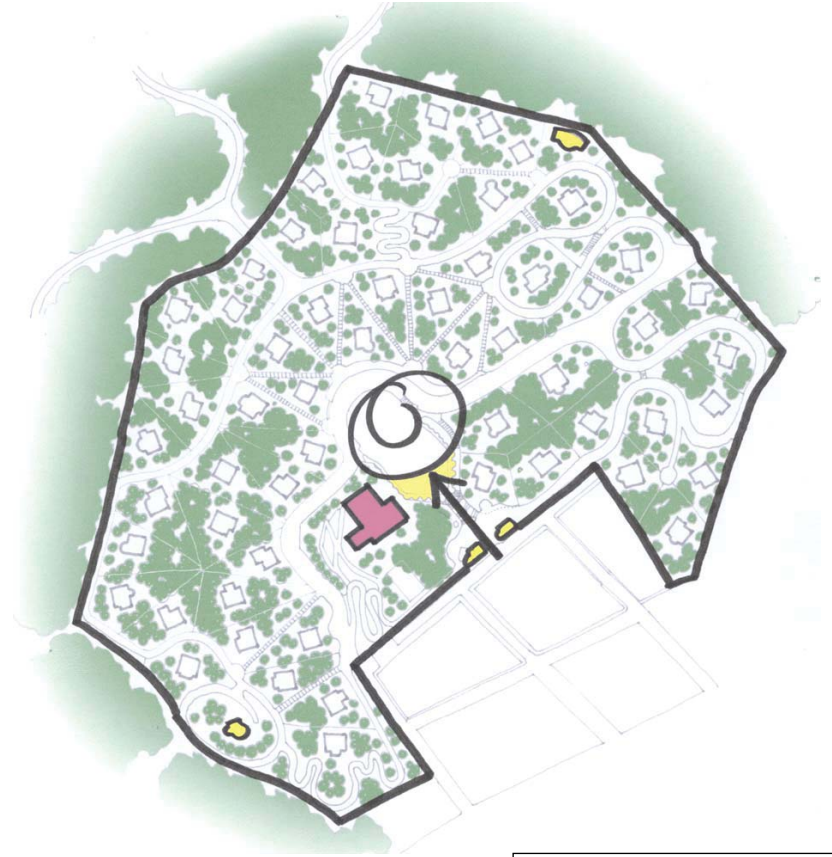




Plànol del Projecte



Plànol original



Intencions de projecte



Parcel·lació



Secció viària



Jerarquia viària



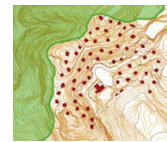
Serveis



Arquitectura



Tractam. paisatgístic



Adaptació al relleu

INDICADORS
 Para la adaptació de l'edifici en el
PARQUE GIGANT
 (en el Museu de Dalí)

El projecte d'adaptació de l'edifici en el Parque Gigant (en el Museu de Dalí) consisteix en la rehabilitació i adaptació de l'edifici existent per a la seva funció actual, així com en la creació de nous espais i serveis que millorin la qualitat de vida dels residents i dels visitants.

El projecte s'ha desenvolupat seguint els principis de sostenibilitat i respecte pel medi ambient, així com de respecte per la història i l'arquitectura del lloc. Els indicadors principals del projecte són:

- 1. **Adaptació al relleu:** El projecte s'ha desenvolupat seguint les línies de relleu del terreny, evitant així la construcció de murs de contenció i la modificació del relleu natural.
- 2. **Tractament paisatgístic:** El projecte s'ha desenvolupat seguint els principis de tractament paisatgístic, evitant així la construcció de murs de contenció i la modificació del relleu natural.
- 3. **Adaptació al relleu:** El projecte s'ha desenvolupat seguint les línies de relleu del terreny, evitant així la construcció de murs de contenció i la modificació del relleu natural.
- 4. **Tractament paisatgístic:** El projecte s'ha desenvolupat seguint els principis de tractament paisatgístic, evitant així la construcció de murs de contenció i la modificació del relleu natural.
- 5. **Adaptació al relleu:** El projecte s'ha desenvolupat seguint les línies de relleu del terreny, evitant així la construcció de murs de contenció i la modificació del relleu natural.
- 6. **Tractament paisatgístic:** El projecte s'ha desenvolupat seguint els principis de tractament paisatgístic, evitant així la construcció de murs de contenció i la modificació del relleu natural.

Normativa

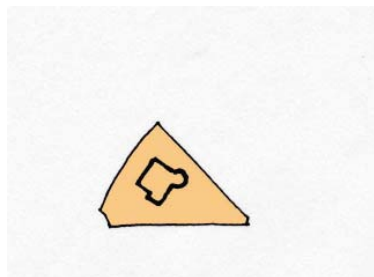


Imatge de parc



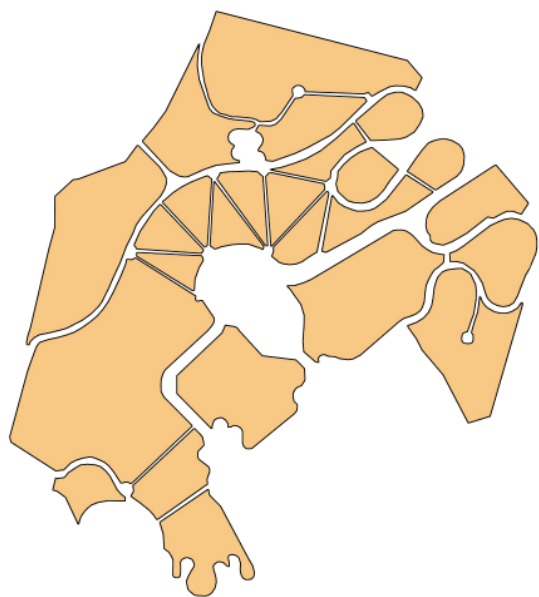
Condomini

Principals aportacions

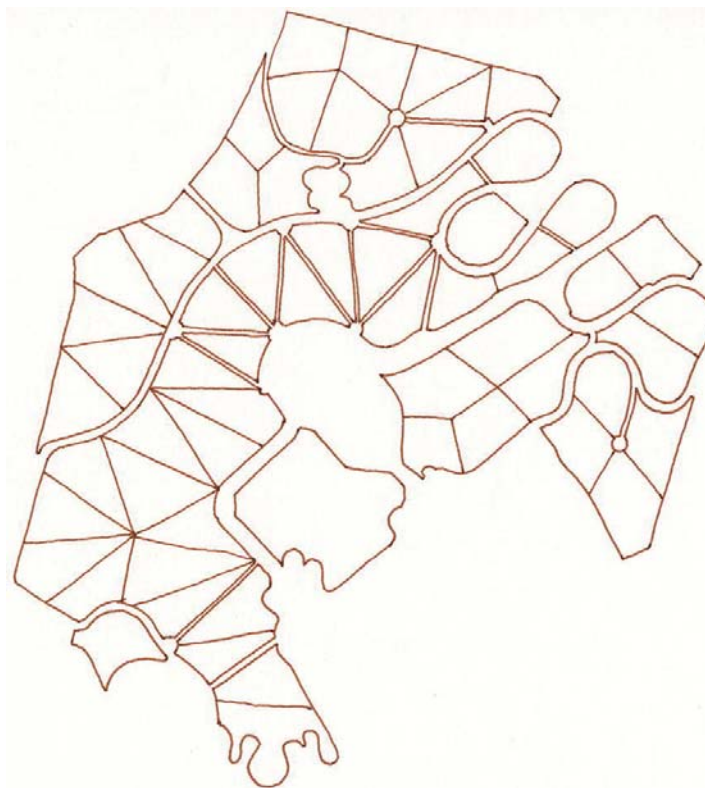


1

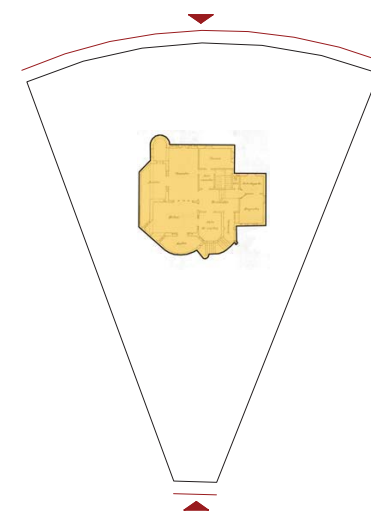
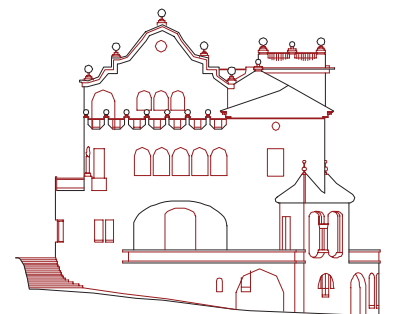
Morfologia parcel·lària



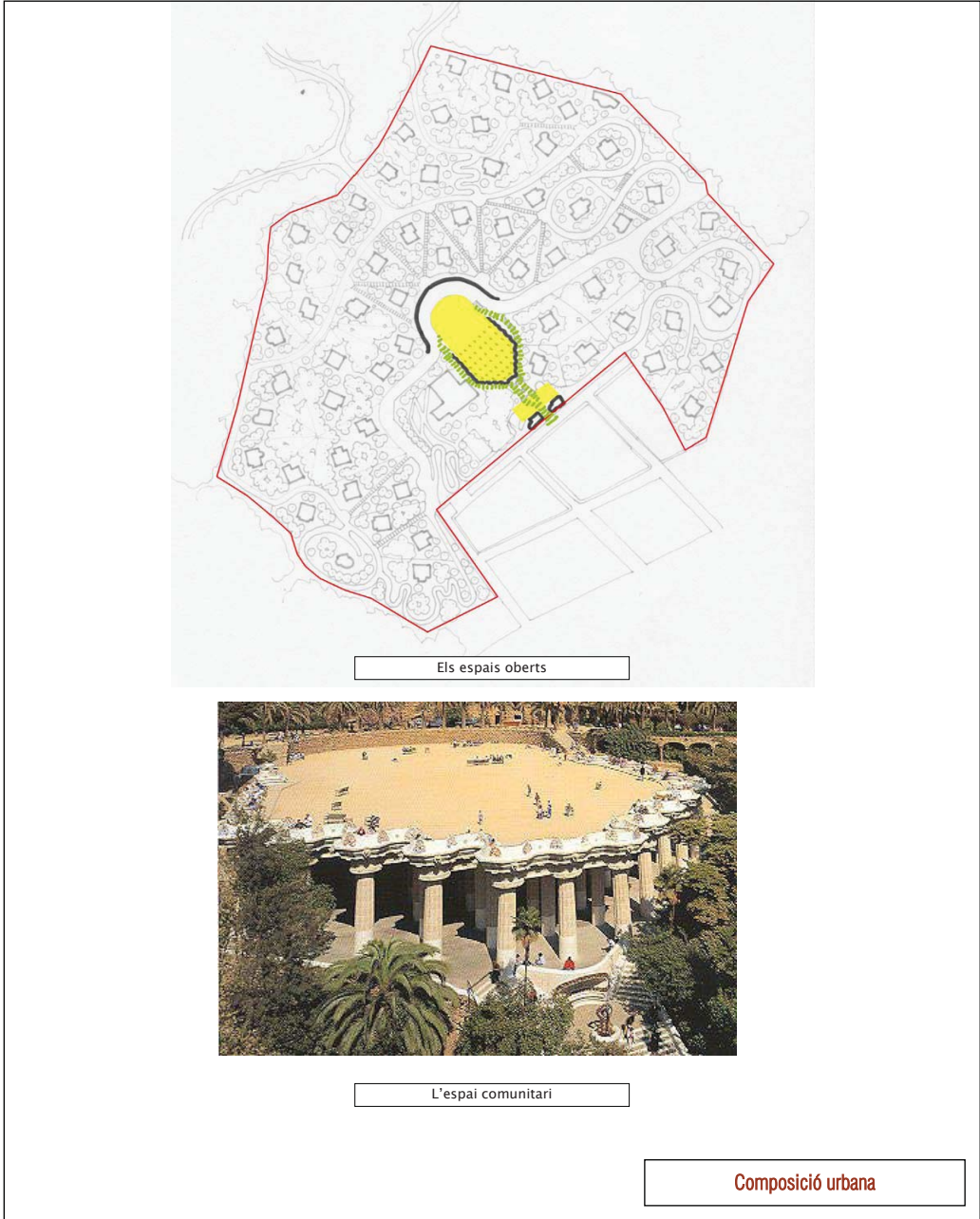
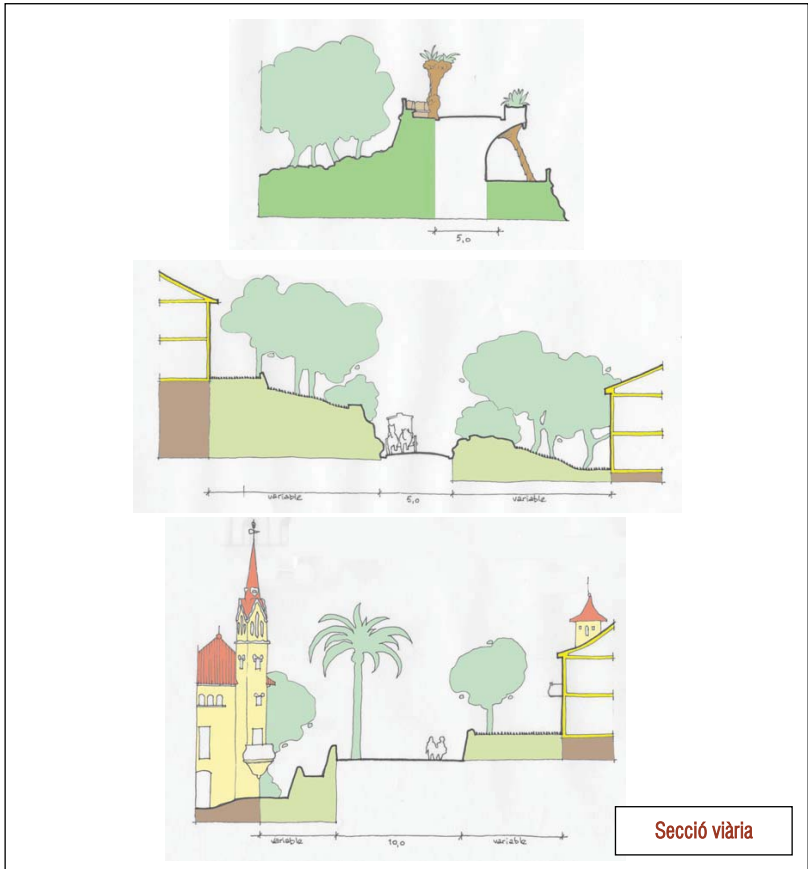
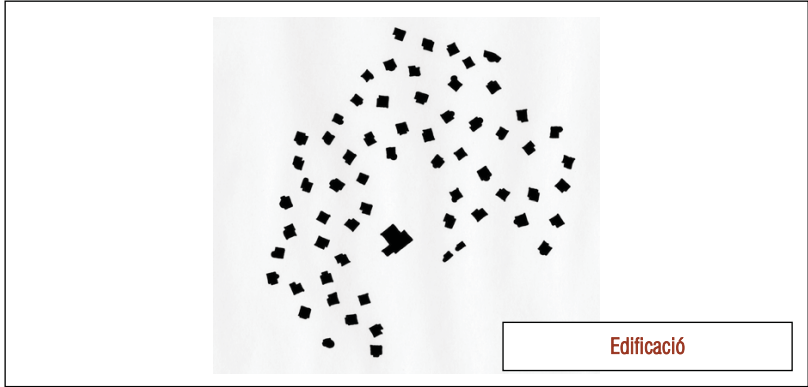
Distribució de les agrupacions

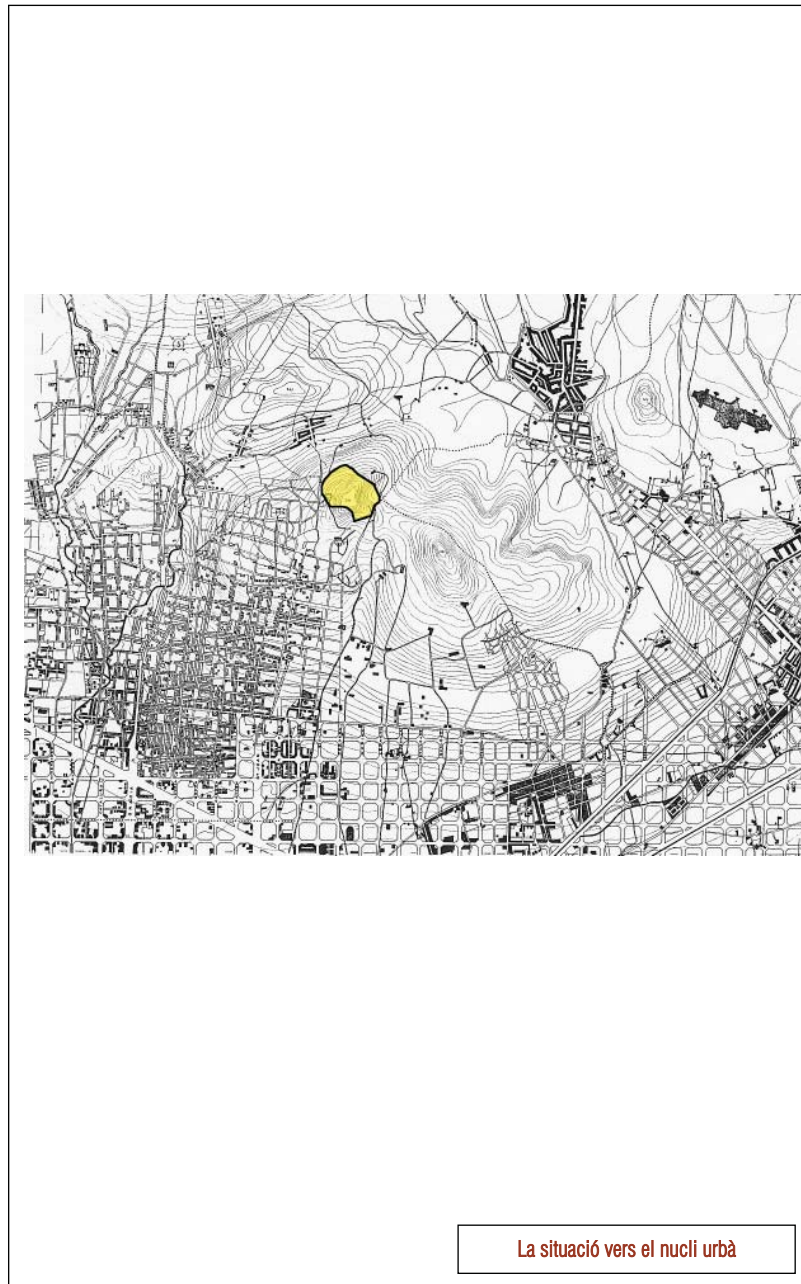
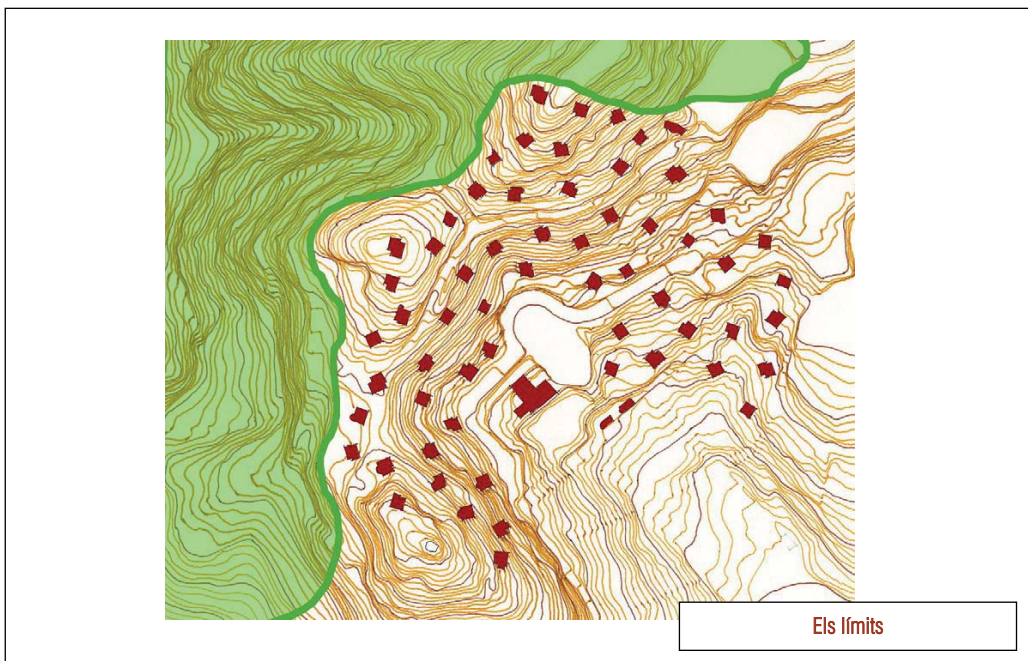
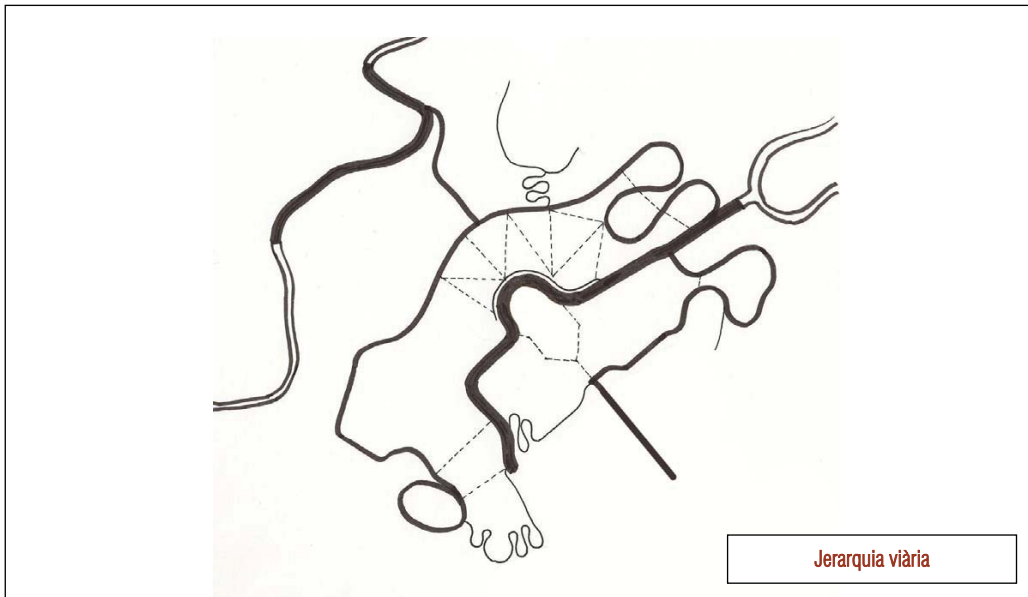


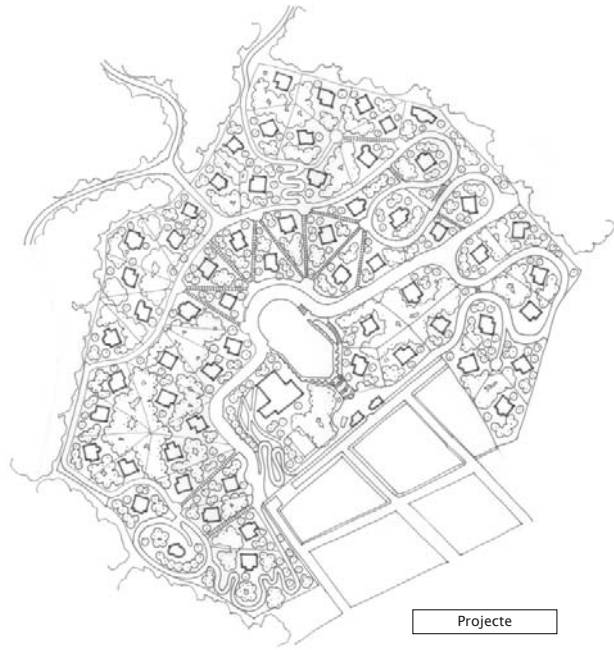
El parcel·lari



Parcel·la i Edifici tipus



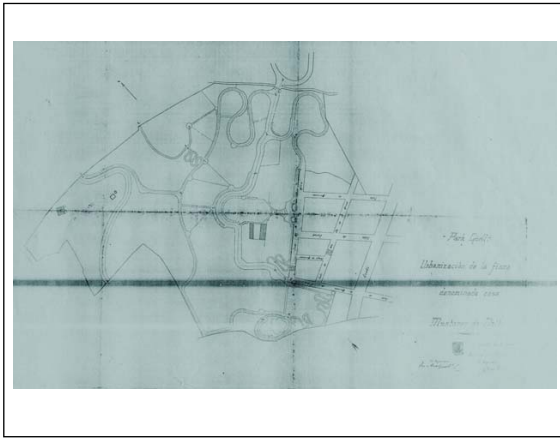




Projecte

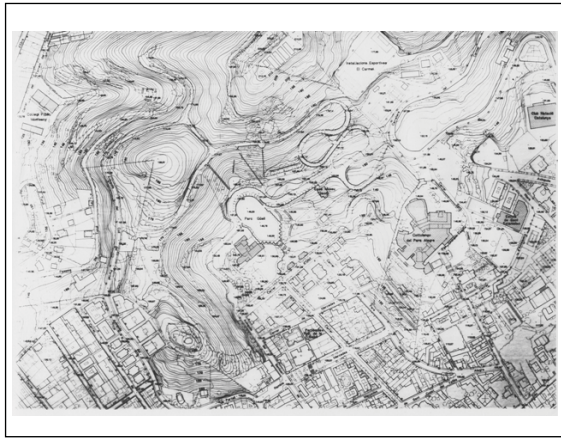


Estat actual



▲ **Plànol de la proposta.** Aquest és el document que es va presentar per obtenir la licència municipal per executar l'urbanització, d'octubre de 1905, tot i que les obres ja havien començat. En el dibuix es defineix el traçat viari i els límits d'algunes parcel·les. En aquest plànol es fa evident que no existia una definició concisa de la parcel·lació definitiva en el moment de l'execució de les obres.

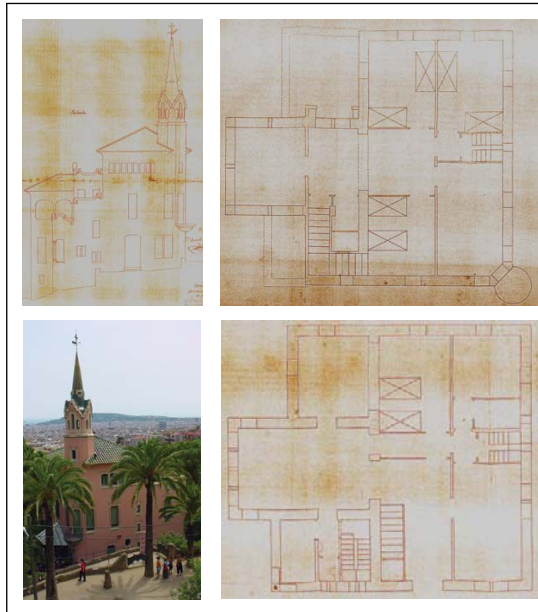
▼ **La casa Trias.** L'únic edifici residencial que es va realitzar per iniciativa de l'alta burgesia un cop acabades les obres fou la casa Trias, situada en una de les parcel·les que gaudeixen de millor vista sobre la ciutat. La casa és de tres plantes i soterrani, i combina l'arrebossat i esgrafiat amb el maó ceràmic.



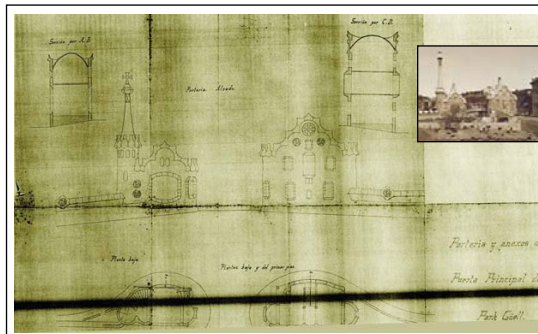
▲ **Plànol de l'estat actual.**



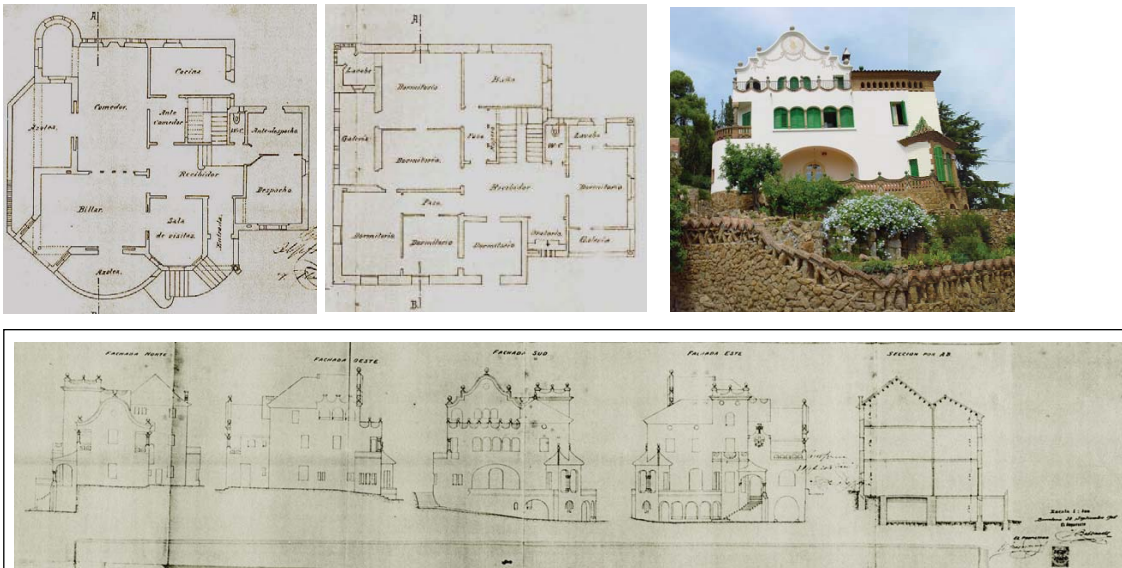
► Eusebi Güell i Becigalupi.



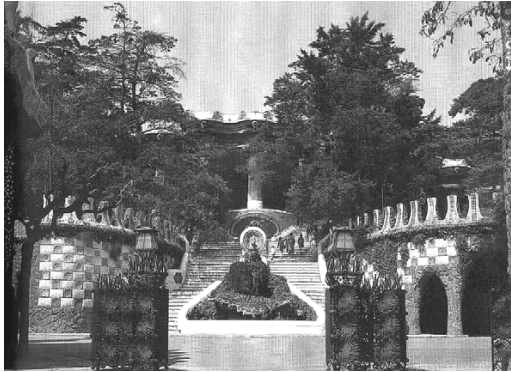
▲ **La casa mostra.** L'actual museu Gaudí fou en realitat una casa prototipus per tal d'incentivar l'alta burgesia catalana a fer-se la seva casa en aquest indret. La iniciativa de construir-ne una fou d'Eusebi Güell, però aviat es va ensumar el fracàs del projecte i la desestimà, però la seva proposta fou recollida pel mestre d'obres José Pardo, qui encarregà a Francesc Berenguer el projecte, tot i que fou signat per Gaudí.



▲ **La porteria.** Els edificis que conformen la porta d'accés recullen diferents serveis: el de dues plantes havia de acollir les funcions administratives del parc, mentre que el de tres tenia la consergeria, amb l'habitatge pel conserge, una sala d'espera, un locutori, els sanitaris i un escritori.



Documentació complementària



▲ **L'accés.** L'aparent simetria de l'entrada principal aglutina la majoria dels serveis comunitaris de la intervenció, especialment la consergeria i l'administració del parc. L'escalinata d'accés i la columnata donen caràcter a l'indret.



▲ **El drac.** Aquest element escultòric de dubtós origen singularitza l'escala d'accés a la columnata i la plaça superior.



▲ **La cotxera.** Aquesta construcció preveia la protecció dels carros, que giraven al voltant d'una columna situada en l'interior i que, al mateix temps, amagava una canalització de recollida d'aigües que s'abocaven a un dipòsit situat a un nivell inferior.

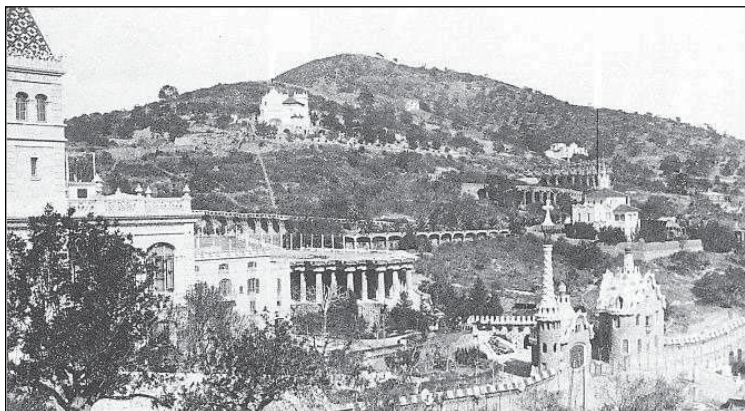
◀ **La columnata.** Aquest espai situat sota la plaça havia d'acollir el mercat diari, i està format per unes columnes que amaguen també canalitzacions en l'interior que condueixen l'aigua de la plaça cap una cisterna de 1.200 metres cúbics.

▶ **La plaça d'accés.** L'espai principal de l'entrada està presidit pels dos edificis administratius projectats per Gaudí.



▶ **La tanca perimetral.** El mur que rodeja tota l'operació mostra el tarannà el·litista de la intervenció, i atorga a aquesta comunitat jardí el caràcter de condomini urbà, únic en tot el territori català.

Documentació complementària



◄ **Panoràmica de l'època.** Aquesta imatge, de 1905, mostra la posició dominant de la casa Trias, la casa mostra ja executada, la plaça encara en construcció i l'habitatge dels Güell en primer terme.

▼ **La plaça.** Aquest espai, de quasi 2.700 m2, va acollir durant el primer quart de segle importants esdeveniments culturals, entre ells els Jocs Florals, patrocinats pel mateix Güell. El conegut banc sinuós de Jujol delimita aquest privilegiat mirador sobre la ciutat.

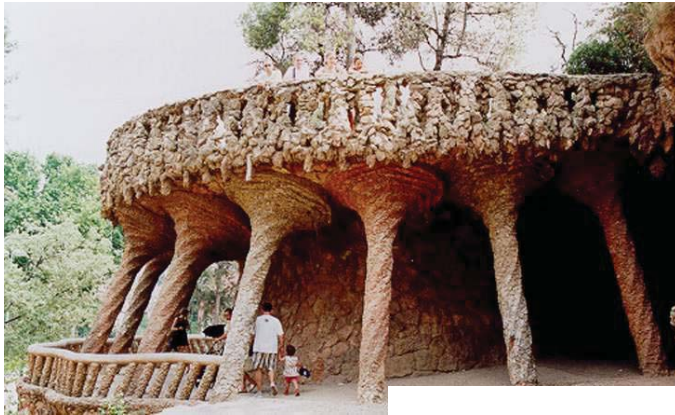


▲ **Els jardins.** Les parcel·les previstes en el projecte són ara espais ajardinats d'ençà que el 1922 l'ajuntament va comprar les finques i va transformar la casa Güell en una escola.



▲ **El turó de les Tres Creus.** Aquest espai situat en la zona més occidental de la finca preveia la construcció d'una petita església.

Documentació complementària



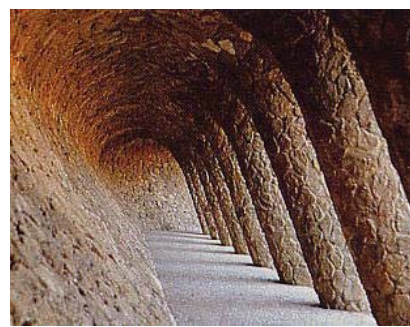
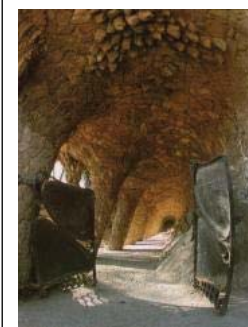
▲ **Suports de la via de segona categoria.** En el tram sinuós situat a llevant, el vial se sustenta per pilars inclinats que recullen recorreguts peatonals, considerats en la memòria del projecte de tercera categoria.



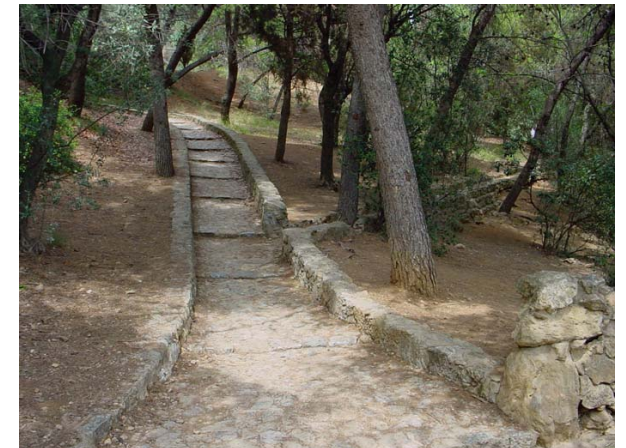
▲ **Vials de segona categoria.** Aquests recorreguts, que neixen del vial principal de primera categoria de 10 metres d'ample i que connecta l'entrada de llevant amb l'entrada de ponent, tenen tots ells una amplada de 5 metres, i són aptes per als carruatges, disposant per trams d'un eixamplament semicircular de 10 m de diàmetre per poder permetre el gir dels carruatges. Aquest recorregut, de suaus pendents, té diverses seccions en el seu traçat, amb passos elevats i amb trams en trinxera.



▲ **L'acueducte.** Aquest tram elevat disposa d'unes escultòriques jardineres i d'uns bancs de pedra que formalitzen la secció viària. Es pot apreciar, en la segona imatge, de la canalització per l'aigua a l'encintat exterior del vial.



◀ **Recorregut de tercera categoria.** Els trams que en la memòria del projecte es defineixen de tercera i quarta categoria corresponen als recorreguts peatonals. La secció viària del recorregut de tercera categoria té una amplada de 3 metres.



▲ **Vials de quarta categoria.** Els recorreguts de menys amplada pretenen connectar diferents punts del traçat viari que, pel seu pendent, requereixen l'aparició de l'esglaonat, amb una secció aproximada d'un metre i mig.

Documentació complementària

04

Avinguda Tibidabo (Barcelona)

Habitatge Burgès

1899



Dades Tècniques	
Arquitecte	Marià Rubió i Bellver
Promotor	Doctor Andreu
Nombre d'habitatges	~ 133
Superfície mitja de parcel·la	700 m ²
Superfície mitja d'habitatge	430 m ²

Extensió	~ 26,21 Ha
Densitat	~ 5,07 habitatges/Ha

Comunitat Jardí - Atributs		
Atributs	Motivació Teòrica	■
Conceptuals	Idea de Comunitat	■
	Projecte preconcebut	-
Atributs Projectuals	Dimensió i límits	■
	Espais oberts	■
	Equipaments	■
	Tipologia	■

Dades qualitatives			
1 Nivell d'Autosuficiència			
Serveis	Cotxeres (1901); hotels, restaurants, casinos i sales de festa (1902); torre de les aigües (1904); parc d'atraccions –carrilet (1915), talaia (1921), aeroplà (1928) –; parcs.		
Espai Obert	Superfície de l'espai obert qualificat	15.000 m ²	
	Percentatge de l'espai obert qualificat	5,72 %	
Activitat econòmica	Hotelera i d'oci.		
2 Elements d'Identitat			
El tramvia, el funicular, el parc d'atraccions i l'oci.			
3 Diversitat			
Tipològica			■
d'Usos			■
4 Entorn			
Resposta vs relleu	■		
Víncle amb l'entorn		■	
5 Mobilitat			
Qualitat de la xarxa peatonal		■	
Segregació viària			■
Control del trànsit de pas		■	
	ALT	MIG	BAIX

Contexte
Aquesta iniciativa neix a partir de l'interès de fugir del bullici de la ciutat per part de la classe social benestant, en un indret privilegiat quant a les vistes sobre la ciutat i amb un fort component d'oci i lleure elitista. La intervenció es vincularà a la ciutat mitjançant el tramvia i també amb la incorporació d'una sèrie d'equipaments d'abast més ampli que l'àmbit del projecte.

Valoració del Projecte
El projecte de l'avinguda del Tibidabo s'estructura a partir d'un eix central simètric, de 25 metres d'amplada i amb voreres de 6 metres, de traçat rectilini en un primer tram, i sinuós en un segon que s'adapta al relleu i guanya alçada fins arribar a la plaça mirador del Doctor Andreu, on s'hi localitza un restaurant i l'estació del funicular, que vincularà el sector residencial amb el paquet d'equipaments més important de la intervenció, el parc d'atraccions, situat en el cim de la muntanya.
Aquest eix central incorpora la rellevant infraestructura del tramvia, connectant ambdós extrems del traçat, i preveia la seva vinculació amb la ciutat mitjançant la seva perllongació fins l'estació final situada a la plaça Catalunya. L'estructura formal del projecte és afi a la proposta de ciutat lineal d'Arturo Soria de 1882, tot i que no planteja una continuïtat en el seu traçat.

La composició urbana del projecte es resumeix en l'intencionada secció de l'eix principal, i molt especialment en el punt d'enxancament entre aquest i l'actual passei de Sant Gervasi, on l'edifici de La Rotonda se situa just en la cantonada, amb una proposta formal que accentua el punt d'accés principal mitjançant l'alineació al carrer i la formació de la torre modernista.

Altres edificis singularitzaran la intervenció, en especial la casa Arnús propera a l'estació del funicular, i el temple del Sagrat Cor situat en el parc d'atraccions, ambdós visibles des de la ciutat.

Els límits de la intervenció queden definits pels dos torrents situats a banda i banda de la finca original: el torrent de l'Infern i el torrent del Maduxé, mentre que el relleu de la muntanya acaba per delimitar l'àmbit del sector nord.

Quan a la normativa, es defineix una separació mínima entre l'habitatge i els llindars de la parcel·la de 5 metres, i s'estableix una ocupació de parcel·la del 20%.

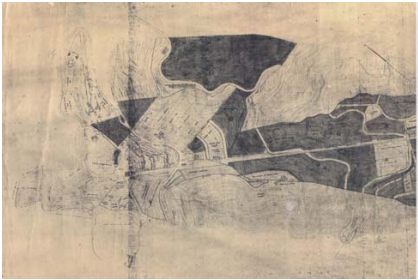
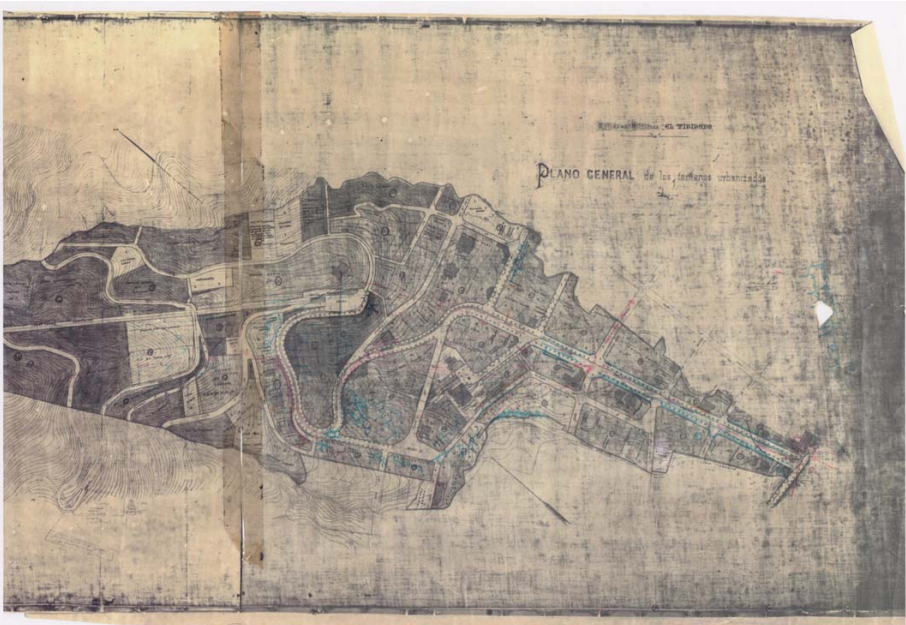
PRINCIPALS APORTACIONS

1. **Serveis vs la ciutat** – Dotacions de major abast que l'àmbit d'intervenció.*
2. **Normativa** – Regulació de l'edificació.
3. **Transport** – Infraestructura del tramvia i el funicular.*
4. **Oci** – Usos majoritaris de lleure.*
5. **Arquitectura** – Edificis residencials d'interès.

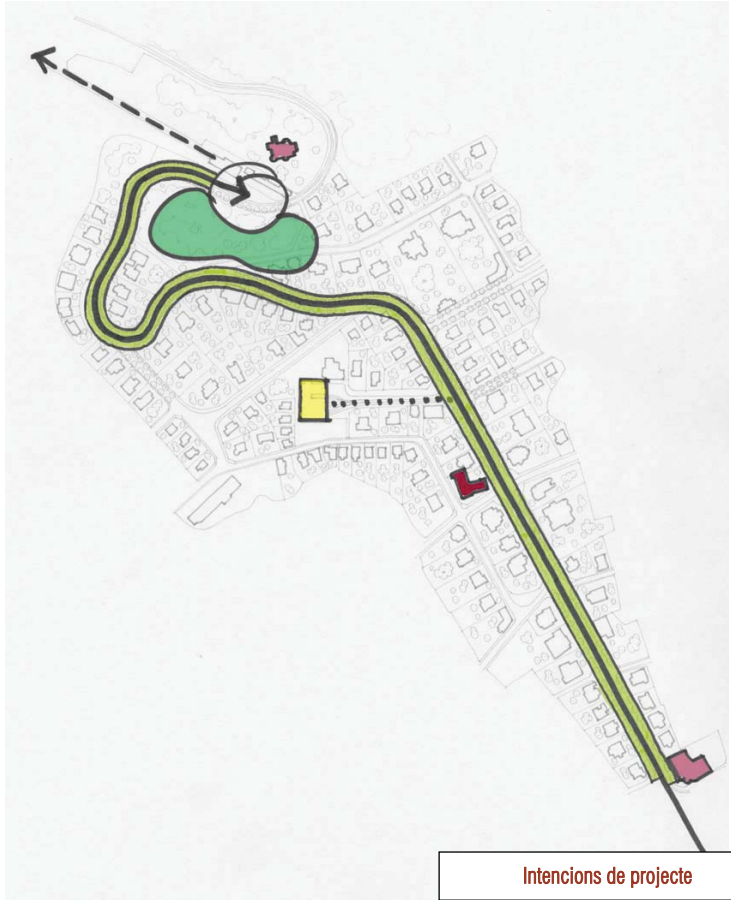




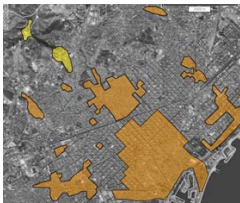
Plànol del Projecte



Plànol original



Intencions de projecte



Serveis vs ciutat

Es defineix una separació mínima entre l'habitatge i els líders de la parcel·la de 5 metres, i s'estableix una ocupació mínima de parcel·la del 20%.

Normativa



Transport

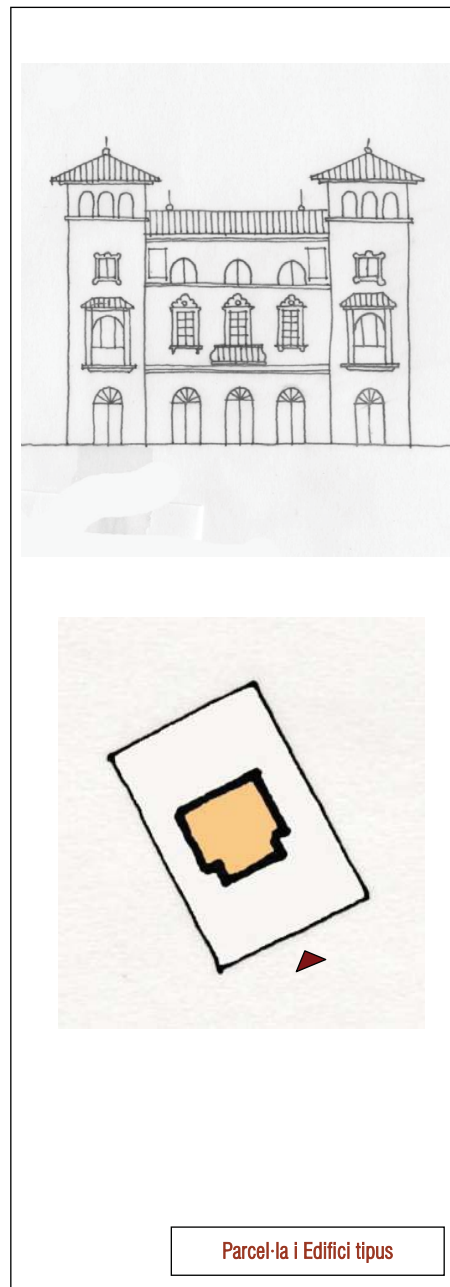
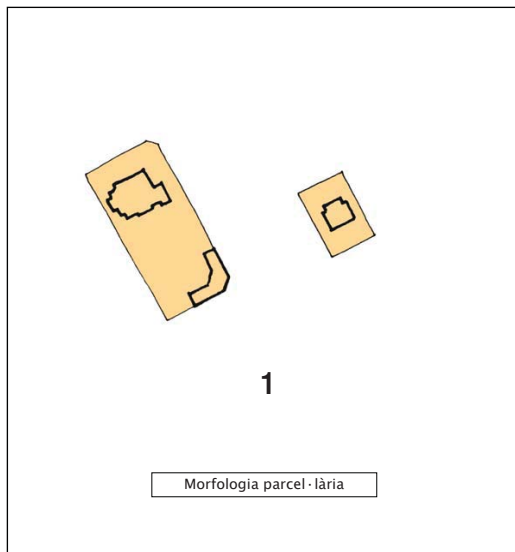


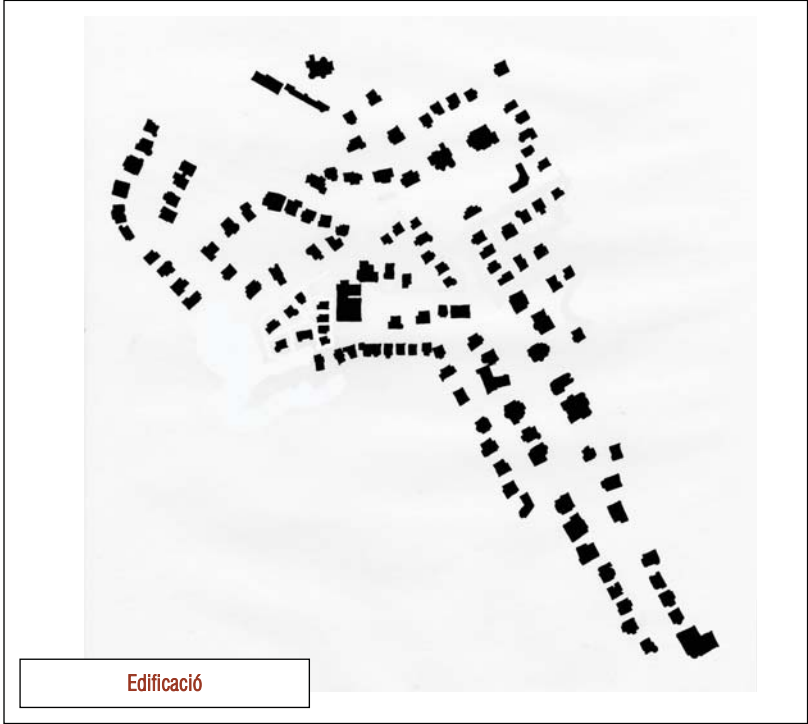
Oci



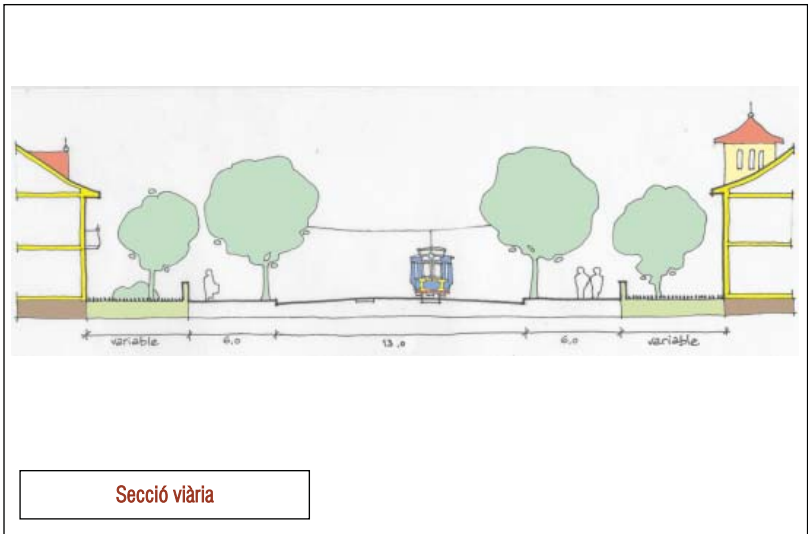
Arquitectura

Principals aportacions





Edificació



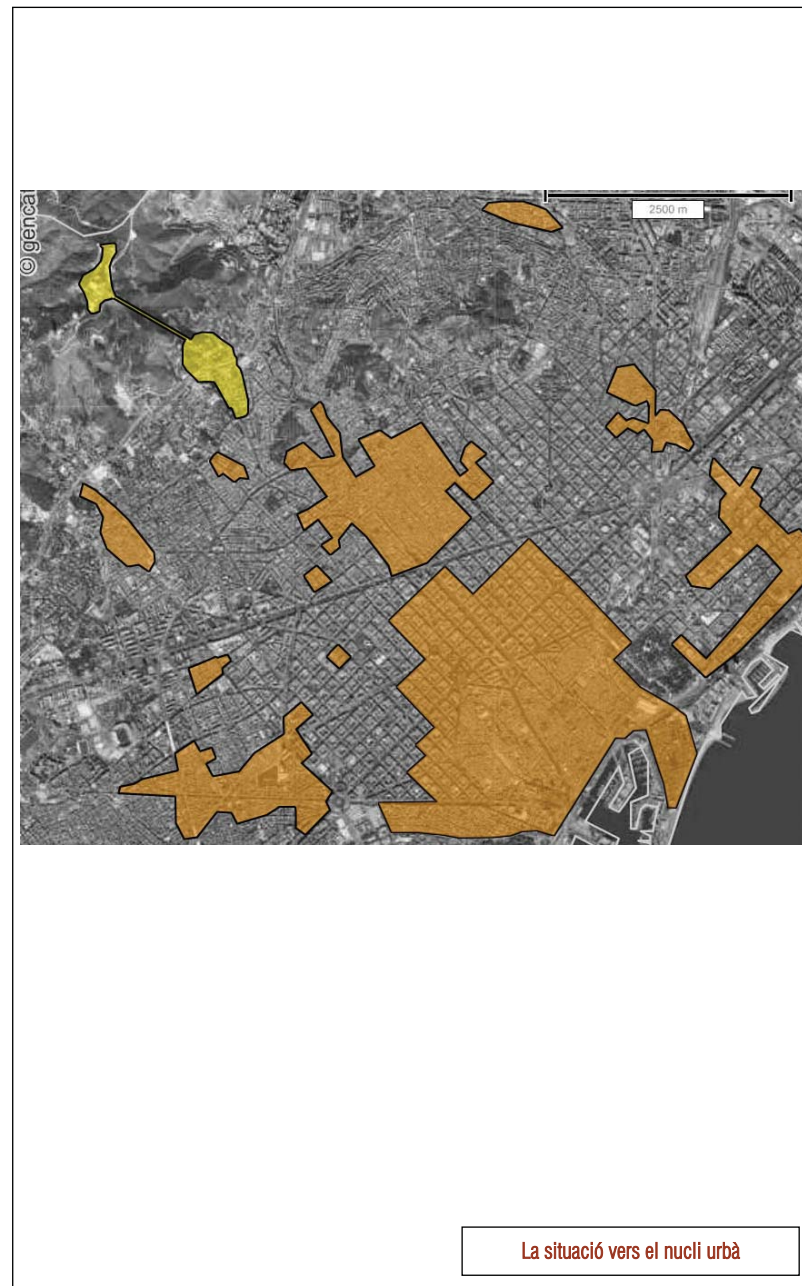
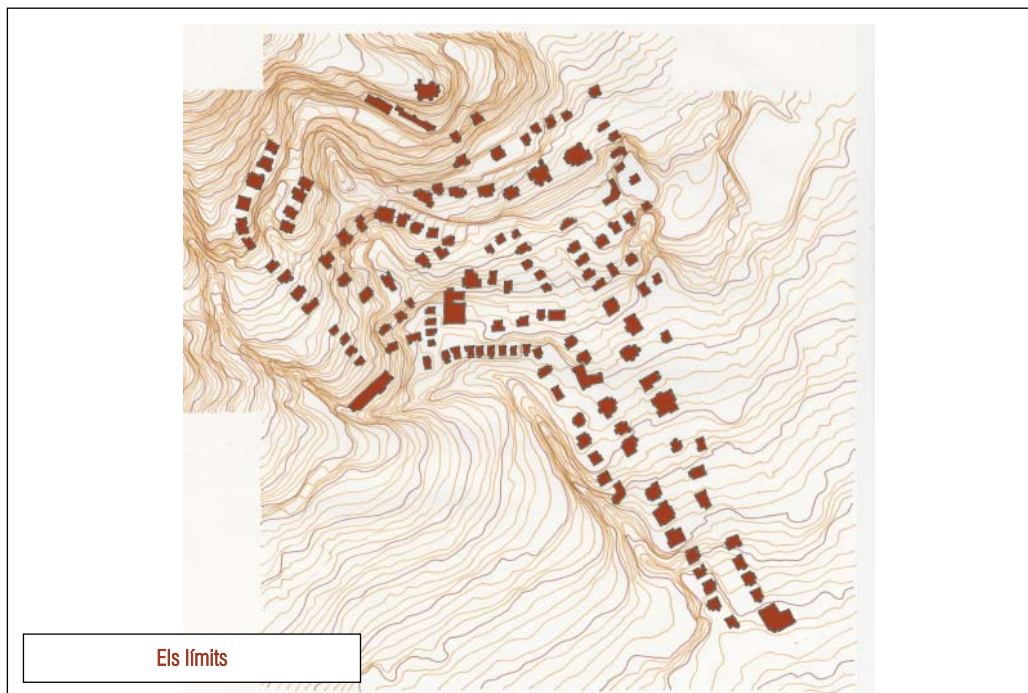
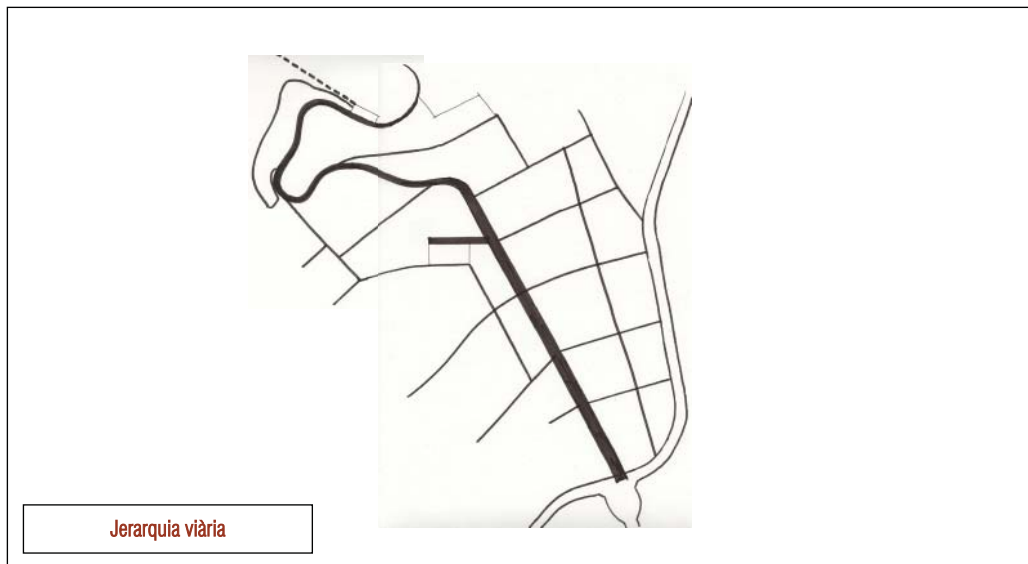
Secció viària



Els espais oberts

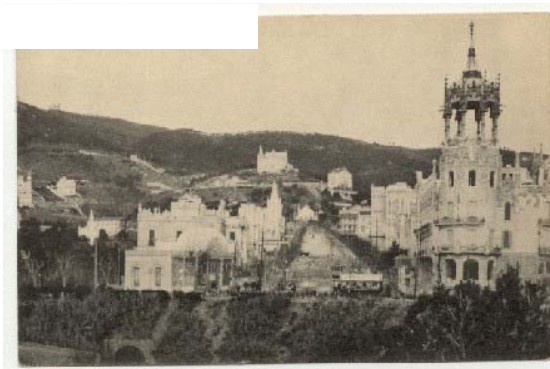
L'espai comunitari

Composició urbana





Estat actual



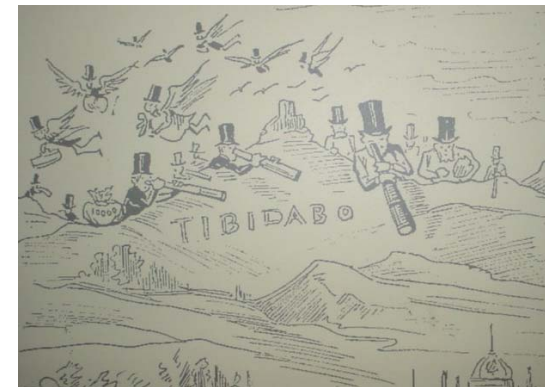
▲ **Imatges de l'època.** Aquestes tres fotografies mostren l'estat de l'avinguda en tres fases successives d'execució. És destacable el referent dels arbres de la primera imatge i la importància de l'edifici de la Rotonda en la darrera. Cal notar l'important desnivell que existia llavors entre l'avinguda i la ciutat.



▲ **Plànol Martorell.** Es pot apreciar l'estat d'edificació en els anys 30, i la importància dels jardins dels habitatges unifamiliars.



▲ **El tramvia blau.** El tramvia es va inaugurar conjuntament amb el funicular l'any 1901, amb la intenció de connectar-lo en un futur amb la ciutat amb una estació final a la plaça Catalunya.



▲ **Interpretació de la proposta.** El ressò el·litista de la intervenció es va traduir en dibuixos com aquest, on es fa referència a la seva posició privilegiada vers la ciutat i del nivell social dels seus residents.

Documentació complementària



◄ **La Rotonda.** Aquest edifici situat en la cantonada est de l'entrega entre l'avinguda i el passeig Sant Gervasi és un dels més significatius. La seva alineació al carrer i la plasticitat de la seva torre signifiquen l'accés principal a la intervenció, i auguren el llenguatge arquitectònic dels edificis residencials de la proposta.



▲ **El Frare Blanch.** L'antic mas que dona nom als terrenys que compraria la Societat Anònima del Tibidabo va ser rehabilitat per Joan Rubió i Bellver, enriquint els detalls arquitectònics emprant el maó ceràmic.



▼ **Estació del funicular.** Aquesta infraestructura es va inaugurar el 29 d'octubre de 1901, i se situa en la plaça del Doctor Andreu, singularitzant aquest espai públic.



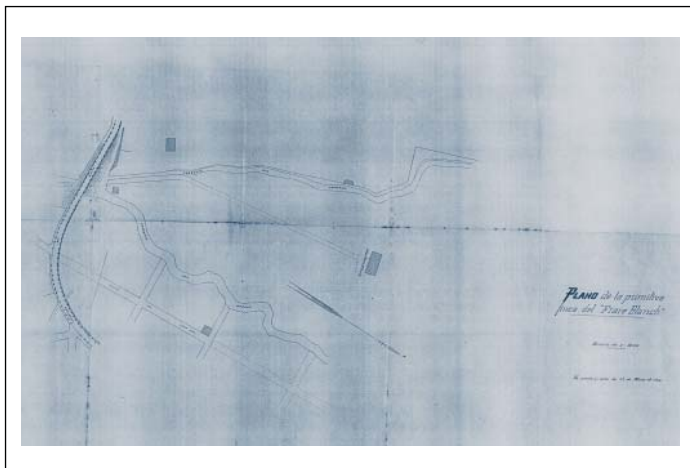
▲ **Edificis d'habitatges.** Molts d'aquests edificis residencials, per la seva magnitud, han acabat formant part d'entitats privades amb usos terciaris o transformant-se en habitatges plurifamiliars.



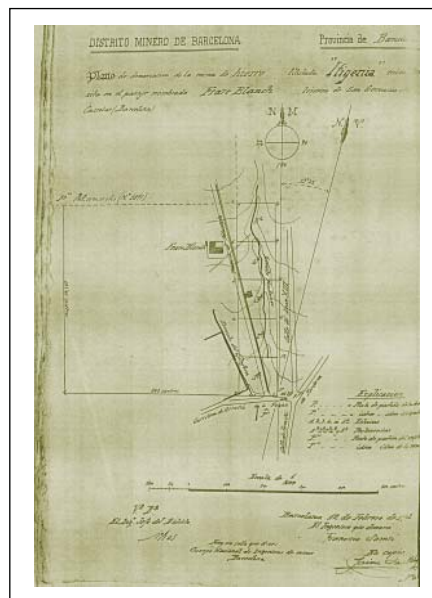
◄ **Casa Arnús.** Projectada per Enric Sagnier i Villavechia l'any 1903 –el mateix arquitecte que construirà el temple del Sagrat Cor en el parc d'atraccions–, s'organitza a partir d'una planta en forma de creu, i disposa d'una petita edificació per al guarda d'entrada, propera a la plaça Doctor Andreu.



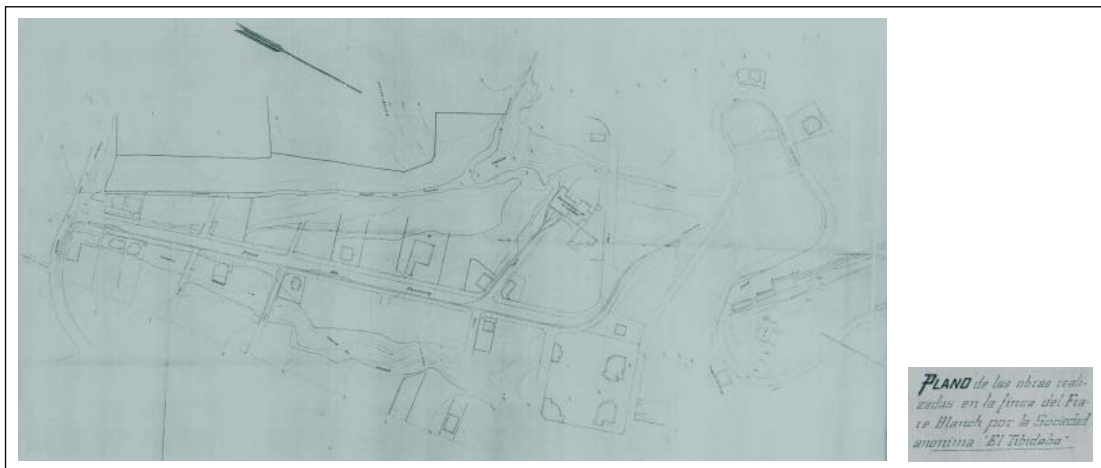
Documentació complementària



▲ **Plànol de la finca del "Frare Blanch"**. Aquest document mostra les preexistències de la finca on es va realitzar l'operació, on s'aprecia la casa del Frare Blanch, la carretera d'Horta (actual passeig Sant Gervasi) –amb un fort desnivell al sud–, i els torrents de l'Infern i del Maduxé.



▲ **Plànol de l'emplaçament de la mina de ferro, anomenada Ifigènia, en la finca del "Frare Blanch"**. En la finca original existia una petita mina de ferro que va quedar aviat en desús, amb l'accés situat proper a l'entroncament entre l'avinguda i el passeig Sant Gervasi.



◀ **Plànol de les obres realitzades fins el març de 1906**. Aquest document, de Joan Rubió i Bellver, mostra els edificis realitzats fins a aquesta data.

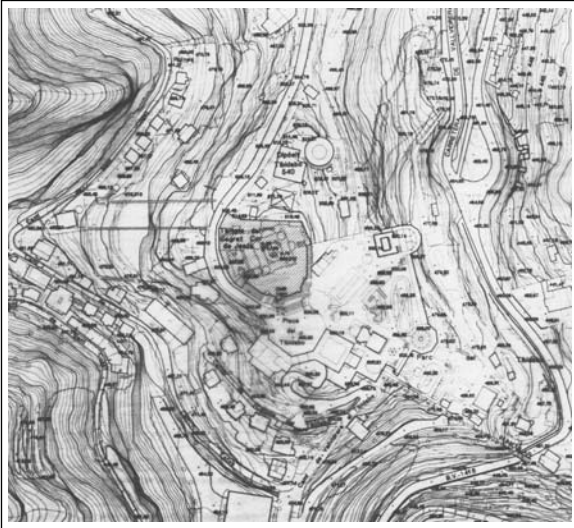


▲ **Festes culturals**. Els diferents hotels i restaurants acollien sobint festes de caire el·litista.



▲ **Hotel Florida**. Aquest hotel, de 53 habitacions, va ser construït el 1925, al cim del Tibidabo per l'arquitecte Ramon Reventós i Farrerons. Va quedar en desús el 1973 i ha estat rehabilitat el 2003 com a hotel de luxe.

Documentació complementària



► **El carrer Bosch i Alsina.** Aquest tram condueix a les antigues cotxeres del tramvia, amb una secció sensiblement modificada a partir de l'aparició de les rondes.



► **El carrer Teodor.** Els carrers secundaris, paral·lels a l'avinguda, tenen un caràcter més peatonal després de la recent urbanització.



▲ **L'avinguda.** L'amplada de la vorera, de sis metres, respon a la importància d'aquest eix que estructura tota la intervenció.



▲ **Les instal·lacions del parc d'atraccions.** En el conjunt, inaugurat el 1899, resalta el temple del Sagrat Cor de Jesús, d'inspiració neogòtica i dissenyat per Enric Sagnier el 1902, amb l'escultura del Sagrat Cor damunt l'església tallada per Josep Miret Llopart. Entre les atraccions més celebrades cal destacar el Carrilet (1915), la Talaia (1921) i l'aeroplà (1928).



▲ **Panoràmica de la ciutat vista des de la plaça del Doctor Andreu.** La privilegiada vista sobre la ciutat era un dels importants reclams de la intervenció.

Documentació complementària

05

Eixample Malagrida (Olot)

Habitatge Burgès

1926



Dades Tècniques	
Arquitecte	Joan Roca
Promotor	Manel Malagrida
Nombre d'habitatges	~ 179
Superfície mitja de parcel·la	2.810 m ²
Superfície mitja d'habitatge	690 m ²

Extensió	~ 64,16 Ha
Densitat	~ 2,79 habitatges/Ha

Comunitat Jardí - Atributs		
Atributs	Motivació Teòrica	■
Conceptuals	Idea de Comunitat	■
Atributs Projectuals	Projecte preconcebut	■
	Dimensió i límits	■
	Espais oberts	■
	Equipaments	■
	Tipologia	■

Dades qualitatives			
1	Nivell d'Autosuficiència		
	Serveis	Escola de nenes i escola de nenes, biblioteca, teatre, correus, estació i camp d'esports.	
	Espai Obert	Superfície de l'espai obert qualificat	27.646 m ²
		Percentatge de l'espai obert qualificat	4,3 %
	Activitat econòmica	Inexistent	
2	Elements d'Identitat		
	El passeig Barcelona; la plaça Malagrida; la vegetació; l'arquitectura.		
3	Diversitat		
	Tipològica		■
	d'Usos	■	
4	Entorn		
	Resposta vs relleu		■
	Vincle amb l'entorn	■	
5	Mobilitat		
	Qualitat de la xarxa peatonal		■
	Segregació viària		■
	Control del trànsit de pas	■	
		ALT	MIG
			BAIX

Contexte

Després de fer fortuna a Amèrica, Manel Malagrida es proposa de fer un creixement residencial per a la gent benestant i de caràcter elitista. Des de l'any 1926 s'hi aniran construint habitatges, fins l'arribada de la Guerra Civil, en què quedarà truncat el procés de consolidació.

Valoració del Projecte

Aquest projecte planteja un creixement en continuïtat amb la ciutat, i molt proper al centre de la mateixa, en un sector travessat pel riu Fluvià i amb un marcat interès pel paisatge i els elements vegetals. El propòsit és crear un sector diferencial, per a la societat burgesa de la comarca, amb el referent dels jardins romàntics francesos.

El projecte té un fort component geomètric en el disseny del seu traçat, estructurat a partir de dues bosses de traç radial separades pel riu i vinculades amb la ciutat a través de la carretera que condueix a Barcelona. Es modifica la seva secció, mitjançant la creació d'una rambla flanquejada per imponents arbres, i configurant el passeig principal.

Aquestes dues bosses radials tenen al centre una placeta pública, i els límits sud i est estan definits per àrees verdes i jardins. Els noms dels carrers de cada bossa fan referència al vïncle que va marcar Malagrida en el seu viatge: noms de comunitats espanyoles per la més propera a la ciutat, i de països del centre i del sud d'Amèrica per la situada a l'altra banda del riu. Les dues bosses es connecten metafòricament a través del pont de Colón.

La majoria dels equipaments es troben situats propers a la ciutat, mentre que l'estació, el camp d'esports i el parc, de propietat particular, se situen a l'altre extrem. Cal destacar l'atenció que es presta al disseny de la secció viària, tant pel que fa al passeig Barcelona com en els passeigs interiors del projecte, així com també en les vies perpendiculars a la carretera de Barcelona, on el recorregut peatonal conté franges verdes i rengleres d'arbres.

El plànol on es defineix l'ordenació, i que arriba al detall del disseny dels jardins particulars, recull una breu normativa que pretén regular la posició dels edificis dins la parcel·la i els usos compatibles del projecte:

Los edificios deberán estar por lo menos a 4 metros línea de calle y dos del vecino. Las paredes de cerca altura máxima 1,25 metros. Para evitar infecciones deberán dotarse de pozos Mouras o fosa séptica. No podrán instalarse Industrias ni Comercios de ninguna clase que sean molestos para el vecindario, como tampoco Sanatorios, Clínicas o Casas de Salud.

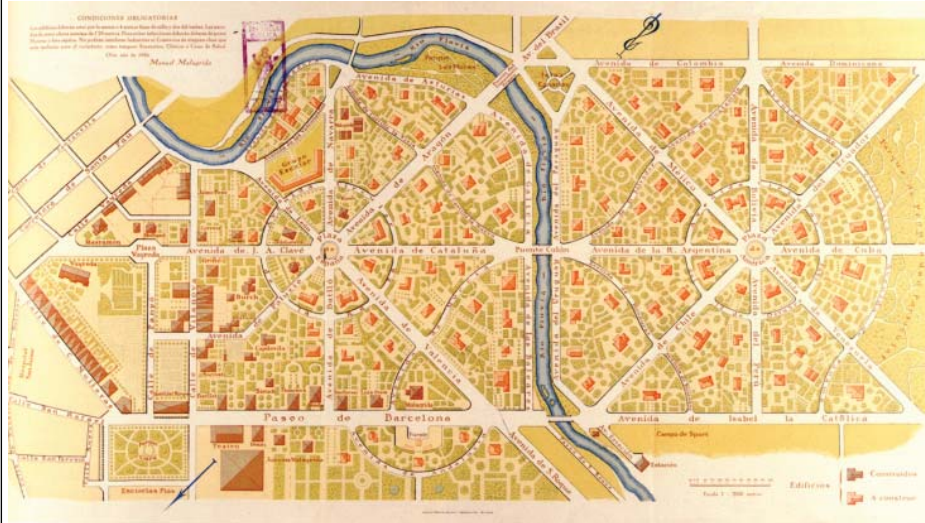
Per últim, cal destacar la configuració volumètrica de la plaça Manel Malagrida, no prevista en el plànol original, però d'interessant factura neoclàssica.

PRINCIPALS APORTACIONS

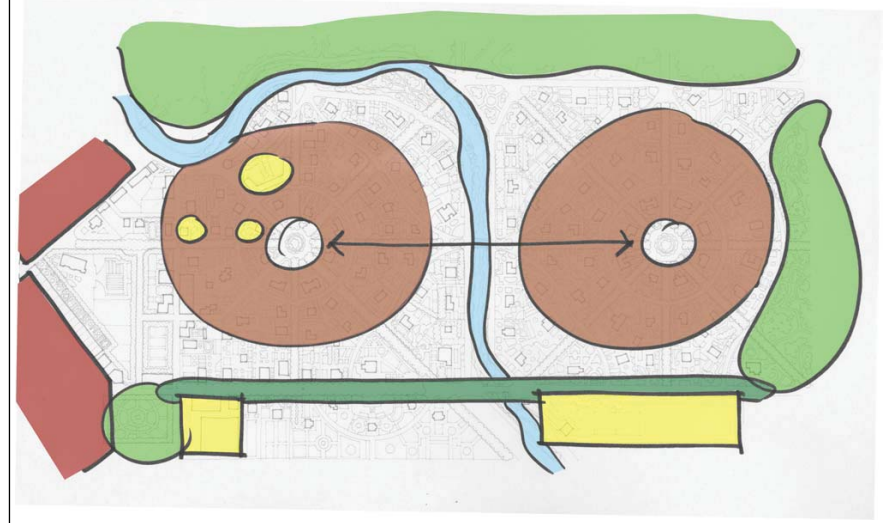
- 1. Geometria** – Traçat radial i regular.*
- 2. Tractament paisatgístic** – Relevància de la vegetació i dels jardins de tall romàntic.
- 3. Normativa** – Regulació de la posició edificatòria i dels usos.
- 4. Secció viària** – Atenció al disseny del traçat peatonal.
- 5. Arquitectura** – Edificis residencials d'interès.
- 6. Ajardinament privat** – Caràcter romàntic de la intervenció.*



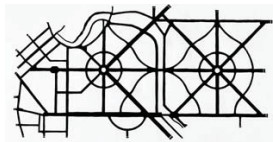




Plànol original



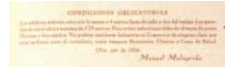
Intencions de projecte



Geometria



Tractament paisatgístic



Normativa



Secció viària

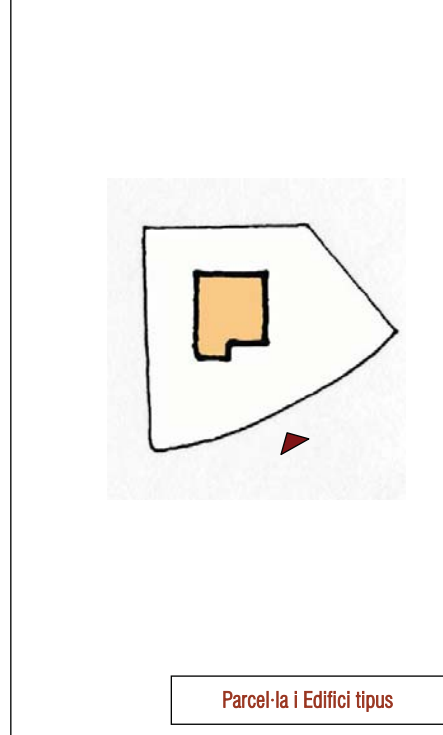
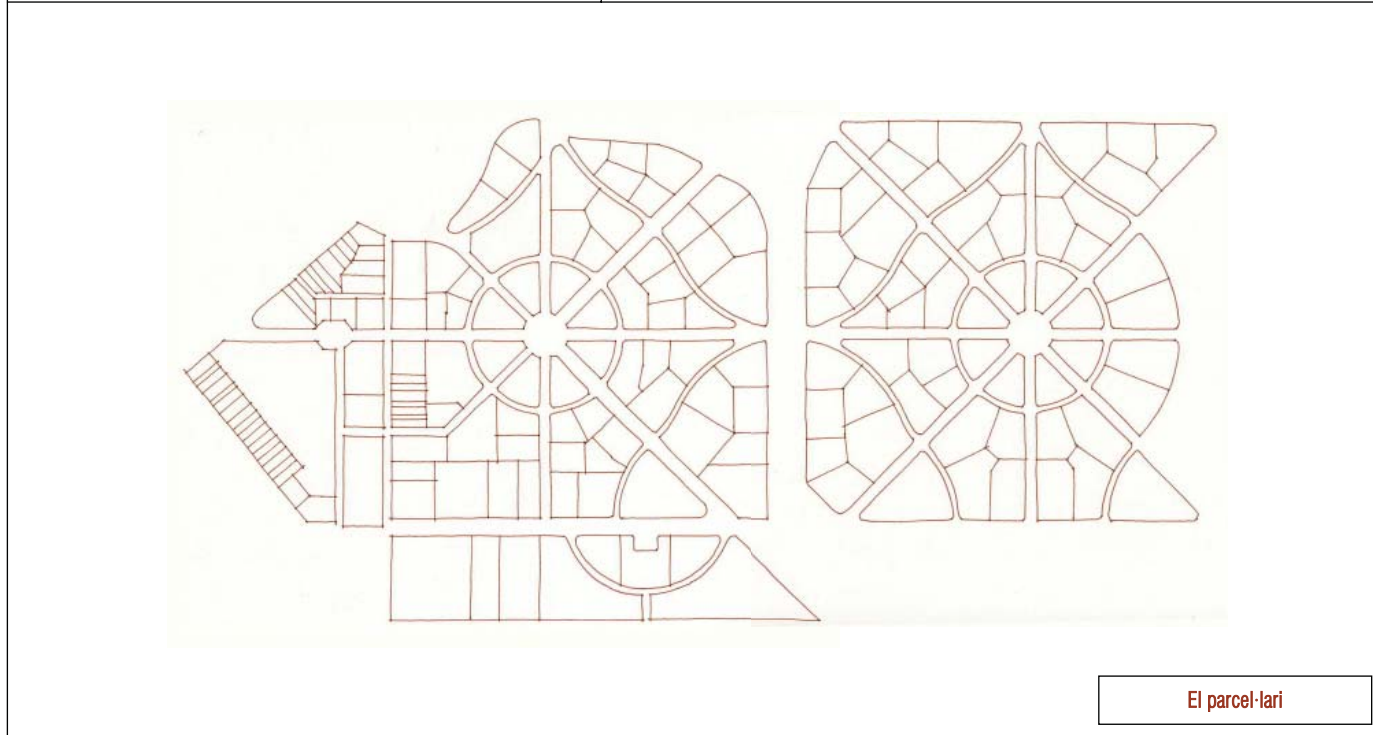
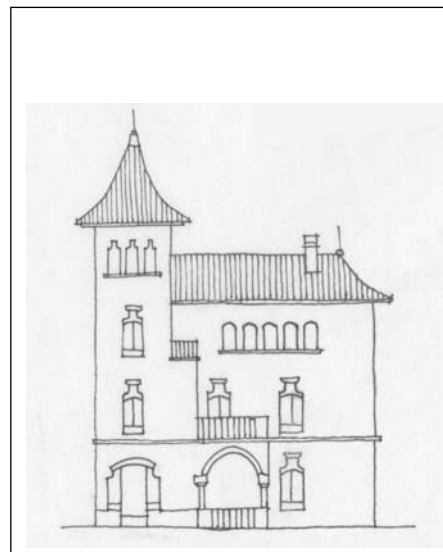
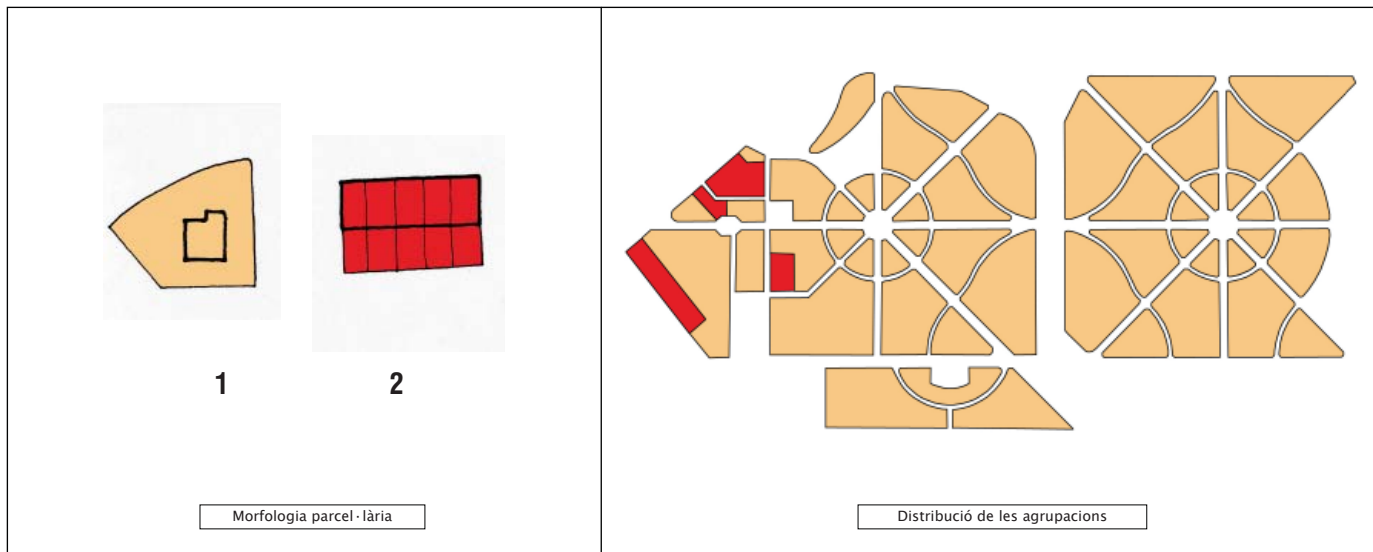


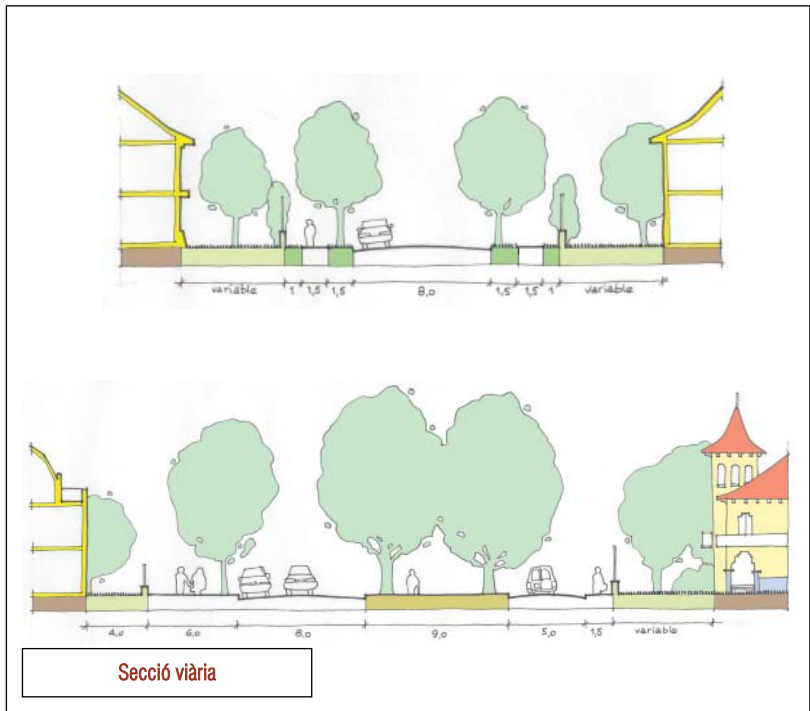
Arquitectura



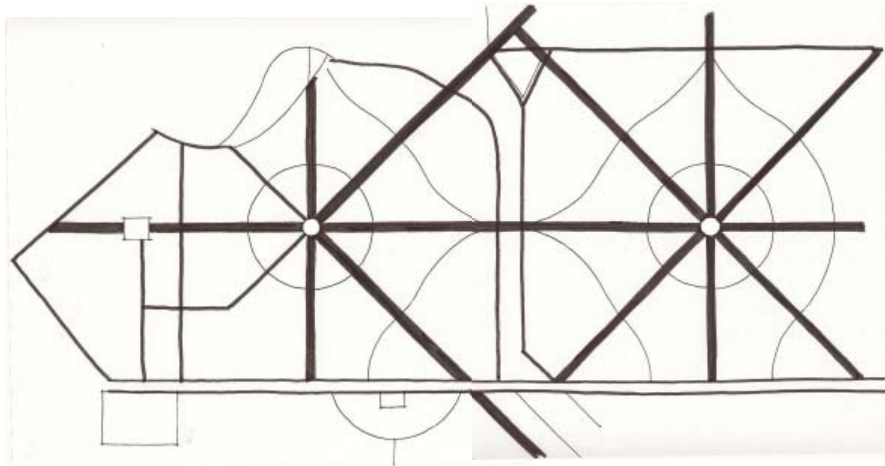
Ajardinament privat

Principals aportacions





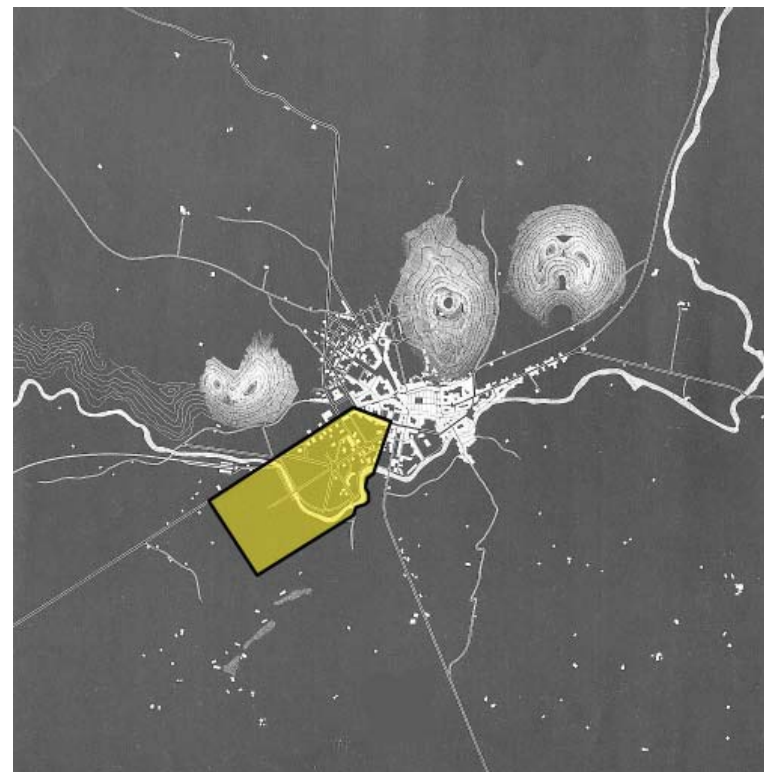
Composició urbana



Jerarquia viària



Els límits



La situació vers el nucli urbà



Projecte



Estat actual



▲ **La Torre Malagrida.** L'edifici de Manel Malagrida està situada al peu del passeig del seu nom, de manera que es pogués apreciar la seva majestuositat des de la via principal i també com a referent singular de la intervenció. Davant l'edifici, a l'altra banda del passeig Barcelona, se situa la plaça Manel Malagrida, amb eix simètric que coincideix amb l'edifici, reforçant encara més la seva singularitat. Cal destacar també el disseny dels seus jardins, amb referents clars als jardins romàntics francesos, i que es pot reconèixer clarament en el dibuix de la planta de l'ordenació. En aquest plànol apareixen definits els dissenys de tots els jardins privats, demostrant la seva cabdal importància en el conjunt de l'operació.



◀ **Edifici Lluís Pons.** Aquest habitatge, situat al costat de la torre Malagrida, és també un dels edificis més interessants del conjunt.

▶ **Les escoles.** Aquest equipament, proper a la plaça Espanya, és el més important dels projectats, juntament amb l'estació, el teatre i la biblioteca.



Documentació complementària



◀ **El passeig Barcelona.** La imponentia dels arbres i la dimensió i longitud d'aquest passeig fan que sigui una important peça d'identitat del conjunt.



▲ **L'avinguda d'Aragó.** El recurs del passeig central es repeteix en els eixos principals de cada un dels dos sectors del projecte.



▶ **Les avingudes perpendiculars al passeig.** La secció viària dels eixos que parteixen del passeig Barcelona mostren un disseny peatonal amb franges verdes a les bandes, amb una renglera d'arbres que separen el trànsit rodat del peatonal.



▲ **La plaça Manel Malagrida.** Aquesta plaça, de format semicircular i simètric, se situa just enfront de la torre Malagrida, avui convertida en un alberg de joventut.



▲ **L'edificació enfront a la plaça Manel Malagrida.** Aquesta edificació, no prevista en els plànols originals, reforça el caràcter romàntic de la intervenció, i suposa un projecte únic al territori català.

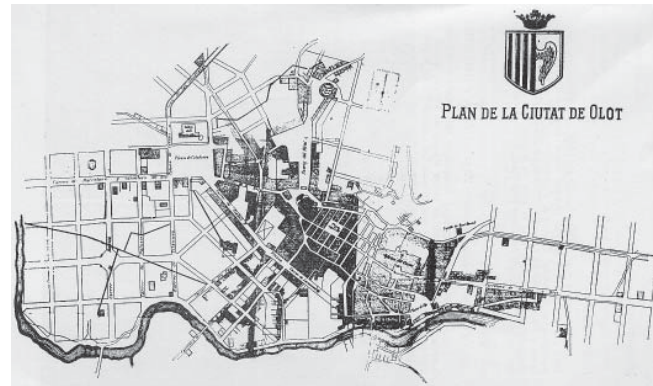
Documentació complementària



▲ **Primera proposta de l'exemple.** El primer document propositiu contemplava tant sols el creixement de la ciutat fins al riu Fluvià. És destacable que, en aquest plànol, dels 8 elements singulars que s'assenyalen, només dos corresponen a equipaments –les escoles de nens i nenes–, mentre que la resta són quatre fonts, una estàtua i el quiosc de l'orquestra. Això deixa entreveure la importància de l'ajardinament de caire pretesament romàntic que perseguia la intervenció.



◀ **Casa Pons i Tusquets, d'Albert Blasco.** La plasticitat de les cobertes, les balconeres, les porxadades, les galeries penjades i les torres són recursos freqüents en el disseny dels habitatges.



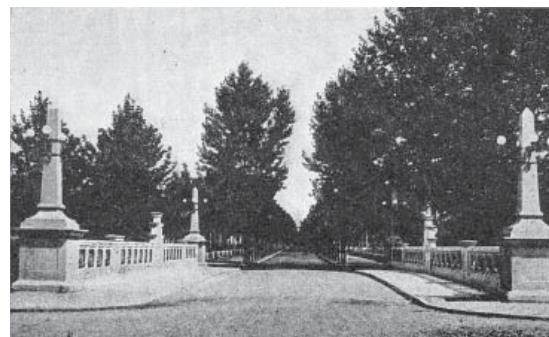
▲ **Proposta d'exemple de 1909 d'Alfred Paluzie.** L'ajuntament preveia un creixement en forma de malla regular fins al riu Fluvià, recolzada per la carretera principal i amb una petita plaça central. Tal i com es pot veure en el plànol, ja existien algunes casetes unifamiliars sobre l'eix de la carretera, i que la proposta de Malagrida també incorpora en els seus plànols, amb un grafiat més obscur.



► **Torre La Riba, d'Isidre Bosch.** És destacable que el fill d'aquest arquitecte, n'Ignasi Bosch i Reig, iniciat en el racionalisme al despatx del seu pare, és l'arquitecte que construirà el barri de Sant Pere Màrtir, un conjunt d'habitatges per a obrers, molt proper a aquesta intervenció i amb una intenció molt diferent.



◀ **La plaça d'Espanya.** La imatge d'època, en el moment de finalitzar les obres d'urbanització, contrasta amb la frondositat dels arbres actuals.



◀ **El pont de Colon.** Els noms dels carrers a una i altra banda del Fluvià fan referència a comunitats espanyoles –en el sector més proper a la ciutat– i als països del centre i sud d'Amèrica. Aquests dos móns són connectats pel pont de Colon.



▲ **Imatges aèries.** La fotografia superior és de la dècada dels 50, on es pot comprovar quin va ser efectivament el resultat final de la intervenció fins a l'arribada de la Guerra Civil i abans que apareguessin els blocs plurifamiliars en alguns sectors de l'exemple. En aquesta imatge s'aprecia també la recent construcció del barri de Sant Pere Màrtir, a la falda de la muntanya del mateix nom –i que també s'analitza en aquest treball–. Noti's el contrast entre ambdues operacions.

Documentació complementària