

ADVERTIMENT. La consulta d'aquesta tesi queda condicionada a l'acceptació de les següents condicions d'ús: La difusió d'aquesta tesi per mitjà del servei TDX (www.tesisenxarxa.net) ha estat autoritzada pels titulars dels drets de propietat intel·lectual únicament per a usos privats emmarcats en activitats d'investigació i docència. No s'autoritza la seva reproducció amb finalitats de lucre ni la seva difusió i posada a disposició des d'un lloc aliè al servei TDX. No s'autoritza la presentació del seu contingut en una finestra o marc aliè a TDX (framing). Aquesta reserva de drets afecta tant al resum de presentació de la tesi com als seus continguts. En la utilització o cita de parts de la tesi és obligat indicar el nom de la persona autora.

ADVERTENCIA. La consulta de esta tesis queda condicionada a la aceptación de las siguientes condiciones de uso: La difusión de esta tesis por medio del servicio TDR (www.tesisenred.net) ha sido autorizada por los titulares de los derechos de propiedad intelectual únicamente para usos privados enmarcados en actividades de investigación y docencia. No se autoriza su reproducción con finalidades de lucro ni su difusión y puesta a disposición desde un sitio ajeno al servicio TDR. No se autoriza la presentación de su contenido en una ventana o marco ajeno a TDR (framing). Esta reserva de derechos afecta tanto al resumen de presentación de la tesis como a sus contenidos. En la utilización o cita de partes de la tesis es obligado indicar el nombre de la persona autora.

WARNING. On having consulted this thesis you're accepting the following use conditions: Spreading this thesis by the TDX (www.tesisenxarxa.net) service has been authorized by the titular of the intellectual property rights only for private uses placed in investigation and teaching activities. Reproduction with lucrative aims is not authorized neither its spreading and availability from a site foreign to the TDX service. Introducing its content in a window or frame foreign to the TDX service is not authorized (framing). This rights affect to the presentation summary of the thesis as well as to its contents. In the using or citation of parts of the thesis it's obliged to indicate the name of the author

NO ES PERMET
FOTOCOPIAR PER
RAONS DE
CONSERVACIÓ FÍSICA

**ELS CAPITELLS EN L'OBRA
DE LLUIS DOMENECH I MONTANER**

(ANÀLISI DE L'EVOLUCIÓ DEL SEU ESTIL ARQUITECTÒNIC
CONCRETAT EN EL SISTEMA COLUMNARI)

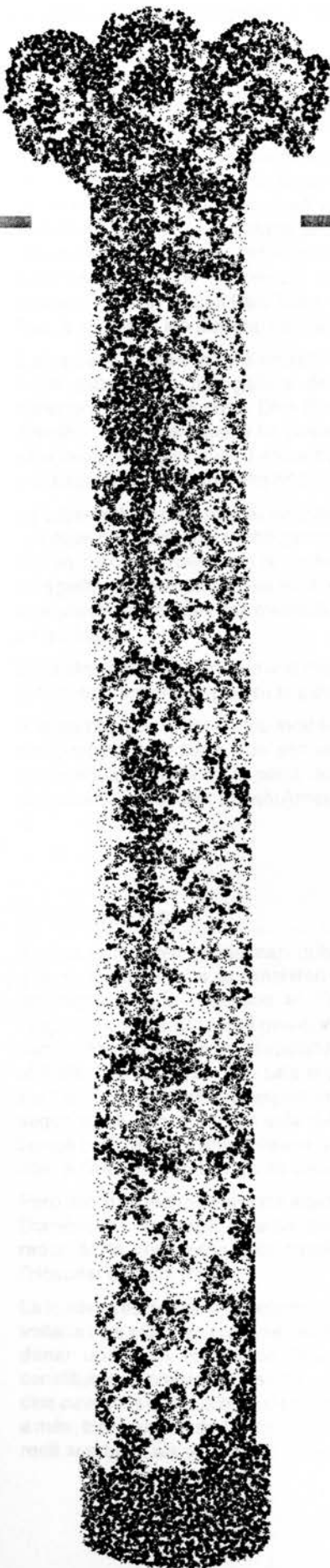
VOLUM I. TESI

**TESI DOCTORAL
GERARDO GARCIA-VENTOSA**

UNIVERSITAT POLITÈCNICA DE CATALUNYA
Biblioteca



1400175733



CASA ROURA, CANET DE MAR

Ubicació:

Riera de Sant Domènec nº1. Canet de Mar.

Dates:

1890. Projecte i construcció. Arquitecte: Lluís Domènech i Montaner.

A començaments dels anys 80, s'ha realitzat una rehabilitació i adaptació com restaurant.

Propietari:

Srs. Roura, família de la dona de Lluís Domènech i Montaner.

Us:

Habitatge. Us rehabilitat: Restaurant

L'EDIFICI

Es un edifici exempt, de planta baixa i planta pis, amb una torrassa coberta amb volta en una cantonada de la façana principal.

Aquest edifici adopta una volumetria molt potent que li confereix: la nau amb la coberta a dues aigües, i la gran torrassa; jugant aquesta última el paper predominant.

La façana que dona al carrer té una composició molt marcada pel perfil triangular de maó vist que amaga la coberta, i per la torrassa, a un costat, que fa girar l'edifici cap al pati posterior.

El recurs arquitectònic de fer girar la façana de l'edifici mitjançant un element ròtula, en aquest cas una torrassa, ja Domènech i Montaner l'havia aplicat a l'edifici del costat, l'Ateneo Catalanista de Canet de Mar. La diferència entre ambdues solucions està en que aquesta torrassa arriba fins el terra i és molt més gran i no pas alt i prim com a l'Ateneo, o com els que veurem posteriorment a les obres de la Casa Rull o la Casa Navàs, ambdues a Reus.

La façana posterior vé definida pel volum de la gran sala a doble espai de la planta baixa, on s'acusa el lateral de la capella.

Les façanes són de maó vist, i la coberta és inclinada a dues aigües, de teula de ceràmica vidrada de colors, amb un ràfec de fusta molt important.

El tractament de les façanes principal i posterior, es caracteritza per la senzillesa dels seus plans, llisos, sense més detalls que els escassos ornaments de les

portes, finestres i cornises, realitzats amb maó vist. La torrassa és emmerlada (veure fotografia nº 1).

A la planta baixa hi ha dues peces importants: una és una saleta rodona situada dins de la torrassa amb una volta recolzada sobre vuit arcs de maó vist. Aquesta solució estructural de la volta recolzada sobre arcs, Domènech i Montaner ja l'havia aplicat a l'escala i el cos baix del Cafè-Restaurant de l'Exposició de 1888, i ho farà posteriorment a l'Institut Pere Mata, a l'Hospital de Sant Pau, a la Casa Lleó Morera, i al Palau de la Música.

L'altra peça, que és la més important, és la gran sala a doble espai, amb una galeria de fusta de reduïdes dimensions al segon nivell. Dins d'aquest gran espai de directriu vertical es situa, a un costat, la llar de foc, que ultrapassa el segon nivell, i enfront d'ella hi ha l'entrada a la capella (veure fotografia nº 2).

La coberta de la gran sala es recolza en els murs testers i en dues bigues de fusta amb gelosia vistes, que salven la llum del costat més curt i la divideixen en tres sectors més petits. Aquestes bigues es recolzen en pilars adossats a les parets, mitjançant una mènsula perfilada en el sentit de les bigues.

Es de destacar l'existència d'una mènsula perfilada amb escuts que suporta el pas de la planta primera.

A la part alta de la llar de foc existeix un grup escultòric compost per tres caps, que són els mateixos que els col·locats a la llinda de la porta del vestíbul del Palau Montaner, de l'escultor Eusebi Arnau (veure fotografia nº 4).

CONCLUSIONS

Aquest edifici rep sense cap dubte les experiències d'obres anteriors, que es concreten en: el tractament de les façanes que recorden al Cafè-Restaurant de l'Exposició, la terrassa que gira al voltant de la torrassa com a l'Ateneo, el ràfec molt important de la coberta com al Palau Montaner, la gran sala subdividida subtilment per l'estructura en tres subespais amb una galeria en el segon nivell com a la gran sala del Cafè-Restaurant, i també l'existència d'una torrassa que fa girar la façana com a l'Ateneo Catalanista de Canet de Mar.

Però allò que realment aporta aquest edifici a l'obra de Domènech i Montaner, és el fet d'ésser l'element generador de la volumetria dels pavellons de malalts de l'Hospital de Sant Pau.

La torrassa és de grans dimensions. Amb la seva coberta voltada i els pilars que recorren vistos tota la façana per donar una gran relació de l'interior amb l'exterior, constitueix un precedent clar del que serà la sala de dia dels pavellons de malalts de l'Hospital de Sant Pau. Però, a més, tot el conjunt de l'edifici té un esquema volumètric molt semblant als esmentats pavellons.

LES COLUMNES

A la Casa Roura no existeixen columnes; únicament a cada cantó de la llar de foc de la gran sala hi ha una columna adossada, de planta octogonal, enguixada i pintada de color blanc.

La base és cúbica.

El fust és de secció octogonal.

El capitell és de tall octogonal, i poseeix vuit carteles verticals de maó de perfil mensuliforme, que es recolzen en un anell; per sota d'aquest últim es situa un altre anell. Entre cada cartela hi ha col·locat un dau. Un altre anell recull subtilment les carteles i els daus (veure fotografia nº 3) (quadre 6-B-1).

L'existència de les vuit carteles de maó i el seu perfil, juntament amb els daus situats entre elles, donen la pista de l'origen del disseny d'aquest capitell, que no és altre que una evolució del que es troba a la façana de l'Ateneo Catalanista de Canet de Mar. Les vuit carteles reproduïxen les quatre volutes grans i les quatre volutes petites, els daus reproduïxen els floretons o roses, mentre que els dos anells reproduïxen l'espai d'un nivell de les fulles d'acant.

L'existència d'un sol nivell de fulles d'acant, no és gens estrany a la nostra cultura arquitectònica, doncs això ja va succeir als capitells romànics d'imitació de l'ordre corinti, del romànic català dels segles IX al XII.

Així doncs, aquest capitell és una esquematització de l'ordre clàssic corinti, seguint els mateixos criteris de Domènech i Montaner d'aplicació de la tecnologia del ferro en el disseny amb pedra a base de simplificar els estils clàssics, tal com va fer en el capitell de l'Ateneo Catalanista de Canet de Mar, i que troba el seu precedent als capitells dels pilars metàl·lics de l'ordre clàssic compost a l'Editorial Montaner i Simon.

CONCLUSIONS

Aquest capitell suposa el final de la línia estructuralista consistent en l'esquematització dels capitells d'ordre clàssic mitjançant l'acartelament del mateix, començada per Domènech i Montaner en els pilars de fosa de l'Editorial Montaner i Simon.

El següent pas en l'evolució d'aquesta línia basada en la tecnologia del ferro, és ja la creació d'un estil propi basat en l'aplicació de les formes derivades d'aquesta tecnologia directament al capitell, tant si el material de la columna és el ferro com si és la pedra.



Foto 1
Vista general de la
façana posterior de
la Casa Roura, en maó
vist als murs i ceràmica
vidrada a les cobertes.

1



Foto 2
Llar de foc de la gran
sala interior a doble
espai amb columnetes
adossades.

2

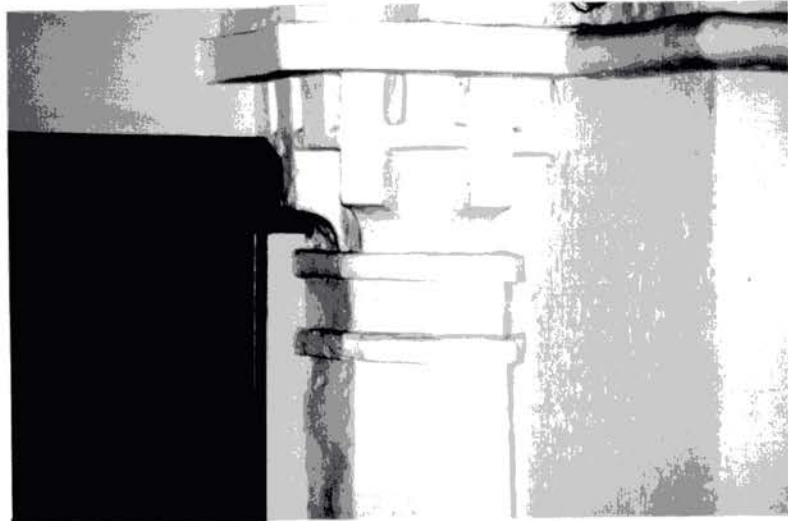


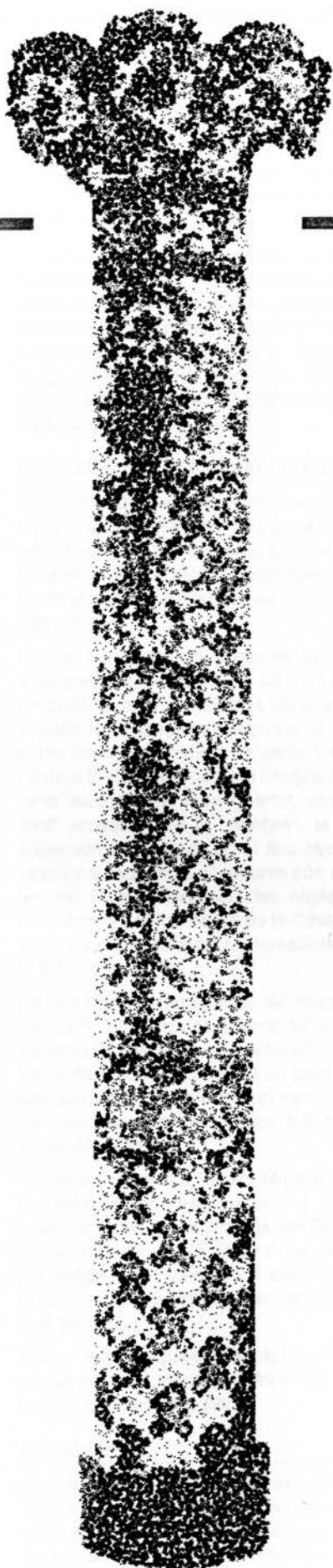
Foto 3
Detall del capitell
esquematzat de la
columneta adossada a
la llar de foc, amb
carteles recozades
sobre ells.

3

4



Foto 4
Medallons ornamentals
amb bustos al nivell
superior de la sala
gran, a la part superior
de la llar de foc.



COMILLAS

Obres:

Ornamentació del Seminari o Universitat Pontifícia.

Reforma del Cementiri.

Font dels tres canys.

Monument a Antonio López.

Panteó de la família Piélagu.

Làpida del panteó-capella del primer marquès.

Ubicació:

Comillas (Santander).

Dates:

1889-1892. El 1878, Antonio López, primer marquès de Comillas, encarregà a l'arquitecte Joan Martorell Montells un palau i un panteó, més una sèrie d'edificacions secundàries en els jardins de la finca. A aquest projecte es va afegir després un edifici que es projectava com escola, però que es convertí en seminari. L'arquitecte Joan Martorell Montells va confiar la direcció de les obres a Cristobal Cascante Colom. Aquest es va haver de retirar de la direcció d'obres per causa de malaltia i morí el 1889. El va substituir en Lluís Domènech i Montaner per encàrrec del 2º Marquès de Comillas, que tanmateix va decidir fer una sèrie de reformes en el Seminari i completar la seva decoració, que foren encarregades a Domènech i Montaner.

També a Comillas Domènech realitzà el monument a Antoni López, primer marquès de Comillas, projectat prèviament per Cascante el 1885, però no enllestit fins el 1890, i intervingué en el panteó dels Piélagu, i a la reforma de la porta i mur del cementiri. El 1892 va projectar la làpida sepulcral de la capella-panteó dels Comillas. També intervingué a la font "de los tres caños" al carrer Arzobispos.

Col.laboradors:

Arnau, Gallisà, Maragliano, Tiestos, l'escultor Llimona, i l'industrial Masriera i Campins.

SEMINARI DE COMILLAS

LA PORTA DEL JARDÍ.

L'actuació de Domènech i Montaner al Seminari de Comillas, comença a la porta d'entrada al jardí. La porta d'arc rebaixat fou començada per l'arquitecte Cristobal

Cascante i Colom. Però en ella s'hi identifiquen elements característics de l'arquitectura de Domènech i Montaner com són el coronament esgraonat de la porta amb un cert aire emmerlat i els forats del coronament de la porta amb llindes mensuliformes, ja emprats en obres anteriors (veure fotografia nº 1).

Un altre element característic és el revestiment dels paraments amb elements de rajoles vidrades amb reflexes metàl·lics amb tons blaus, blancs, i grocs; van ser col·locades per primera vegada al Palau Montaner, si bé només de colors blau i blanc. Aquí hi ha, a més, uns casquets en relleu o botons de reflexes metàl·lics. Per últim, hem de destacar l'existència del grup escultòric realitzat per Eusebi Arnau.

LES PORTES D'ENTRADA A L'EDIFICI.

Ja a l'edifici del Seminari, Domènech i Montaner dissenyà la porta d'entrada a l'edifici i la porta d'entrada a l'església, ambdues amb les fulles de bronze amb relleus, d'una notable qualitat artística, realitzades amb la col·laboració d'Eusebi Arnau i executades per l'industrial Masriera i Campins.

D'entre aquestes dues portes és de destacar la d'entrada a l'església, en la que hi ha un bust de dona, dintre d'un medalló, a cada banda de la porta, a l'alçada teòrica del capitell; amb la peculiaritat que el de l'esquerra és la cara d'una dona jove, bonica, enjoiada i tocada amb un barret, i la de la dreta no és més que l'esquelet de la mateixa dona amb les mateixes joies i barret, amb un sentit didàctic molt acusat sobre la "vanitas", la falàcia del temps, especialment marcat en el lloc escollit, a l'entrada de l'església. Aquestes escultures són del mateix caire que les del Palau Montaner, les còpies de les quals es col·locaren a la llar de foc de la Casa Roura, encara que aquelles són més aviat costumbristes (veure fotografies nº 9 i 12).

La resta de l'ornamentació del marc de la porta és una banda floral emmarcada amb dues petites columnetes, que recullen els bustos i que tenen la base de tipus gòtic. La llinda d'aquesta porta té un grup escultòric compost per dos àngels sostenint un escut. El seu tractament recorda una mica les llindes dels nens de la porta del Palau Montaner.

La porta d'entrada a l'edifici, té un arc ogival apuntat amb un coronament esgraonat. La llinda és del tipus mensuliforme, molt utilitzada per Domènech i Montaner. Entre l'arc ogival i la porta hi ha un quart de columna adossada, amb pedestal i base àtica, fust circular, i capitell de forma cúbica bizantí amb una orla que sembla una corona.

Les característiques d'aquesta columna adossada, mai emprada per Domènech i Montaner, fan suposar que no ha estat dissenyada per ell.

L'ESGLÉSIA.

Domènech i Montaner també va intervenir a l'església, on veiem la seva empremta a l'ornamentació exterior, mitjançant el revestiment dels paraments amb elements de rajoles vidrades amb reflexes metàl·lics amb tons

blaus, blancs, i grocs, idèntics als utilitzats a la porta d'entrada (veure fotografies nº 2 i 3).

Hi destaquen, dins de les rajoles, a més dels propis colors, dos altres elements: el dibuix de l'àliga i d'un àngel, que després veurem a d'altres obres, com són: la Font dels Tres Canys a Comillas, l'Institut Pere Mata a Reus, o la pròpia casa de l'arquitecte a Canet de Mar; també destaquen els casquets en relleu o botons de reflexes metàl·lics, disposats a la façana a portell, que després Domènech i Montaner tornarà a utilitzar a la façana de la Casa Thomas o a la Casa Lamadrid.

A l'interior de l'església no hi ha elements d'interès que permetin d'afirmar que pertany a Domènech i Montaner; encara que l'estructura de l'església té alguns punts de coincidència amb el Cafè-Restaurant, com són que la coberta està suportada per dos arcs de mitja volta que es recolzen en mènsules (encara que aquestes mènsules no estan perfilades), i que aquests arcs divideixen subtilment l'espai en tres subespais. A més, les empentes laterals són absorbides per altres voltes perpendiculars a la nau principal. En conjunt, però, és evident que l'ornamentació interior s'aparta de la línia d'actuació de Domènech i Montaner.

EL VESTÍBUL I L'ESCALINATA.

Ja dins de l'edifici, Domènech i Montaner realitza la reforma total del vestíbul, i la construcció de la gran escalinata; éssent aquesta actuació la més interessant des del punt de vista arquitectònic.

Al final del vestíbul es troba un arc rebaixat suportat per quatre pilars; darrera d'aquest arc, l'espai s'eixampla per ubicar dues columnes de secció circular, que juntament amb unes mènsules perfilades a les parets suporten un gran arc rebaixat que soluciona l'estructura del pas del primer pis. Darrera d'aquest segon arc es situa la gran escalinata a doble alçada. Ja en el pas del primer pis, es situen sobre les columnes circulars unes altres columnes de les mateixes característiques. Des d'aquest espai s'accedeix a la capella i a la biblioteca (veure fotografia nº 5).

La gran escalinata té dues escales enfrontades, i té comuns un replà al començament i un altre en arribar al segon pis. La gran escalinata es situa en un espai a doble alçada, cobert per un teginat de fusta, amb columnetes volades sobre mènsules, també de fusta, tot decorat amb temes zoomòrfics de la fauna fantàstica. L'espai s'il·lumina per dues finestres situades als extrems de la coberta de fusta, a la part alta de l'espai (veure fotografies nº 7 i 8).

La composició espacial de l'escalinata ja estava encetada en les seves línies més importants, en la escala del Cafè-Restaurant de l'Exposició de 1888. Després, en successives aproximacions i experiències com les obres del Palau Montaner i aquesta mateixa, anirà evolucionant la seva concepció amb les obres de la Casa Navàs i l'Hospital de Sant Pau, arribant a la màxima expressió a l'espai aconseguit a l'escalinata del Palau de la Música.

Al teginat de fusta del sostre de l'escalinata, aplicà per primera vegada la columna volada sobre mènsula, amb

criteri de racionalització del sistema estructural, per reduir la llum i els esforços de flexió en les cobertes o voltes, i que després aplicarà a l'escala del Pavelló d'Administració de l'Hospital de Sant Pau, o al saló del tron del Castell de Santa Florentina (veure fotografia nº 10).

Els arcs que suporten les escales es recolzen en unes mènsules perfilades, decorades una amb un gat en actitud d'atac mirant l'altra mènsula situada a l'altre extrem de l'espai, i que està decorat amb dos ratolins jugant.

Aquest és un exemple més de la constant de Domènech i Montaner en col·locar, en una posició secundària, uns capitells d'aire festiu; ja havíem vist, al Palau de Montaner, el motiu d'un nen agafant un ou d'un niu.

Una explicació d'aquest fet la podem trobar a la memòria del projecte "Lo Monument a Clavé", amb el que Domènech i Montaner va guanyar al 1874 (juntament amb J. Vilaseca) el concurs al qual es presentà tot just acabada la carrera. Domènech i Montaner justifica la seva proposta tot dient: "... Los grecs, los mestres del raonament en Arquitectura nos han donat un exemple del convenient que és faltar a certes regles en casos especials i lo gran efecte del Pandrosi, en lo qual lo sostre està sostingut per cariàtides, és evidentia prova del que deixem dit."

La porta d'entrada a la capella té un arc ogival apuntat i la llinda és del tipus mensuliforme. A cada costat de l'arc, es situen unes escultures d'àngels. L'arrencada de l'arc es realitza a partir d'una cornisa amb decoració floral molt acusada i d'estil neogòtic.

La balustrada de l'escalinata és de pedra de color gris, i té unes columnes de secció quadrada girades 45°. Entre les columnes es situen motius florals i buits d'influència neogòtica. La base és l'àtica, amb plint, éssent el torus inferior molt més acusat que el superior. El fust és molt curt, i té dos astràgals. El capitell té motius vegetals a les volutes.

El disseny d'aquesta balustrada té una clara influència neogòtica, éssent el seu disseny una regressió en l'evolució cap al modernisme, respecte de la balustrada de l'escala o de la terrassa del Palau Montaner (veure fotografia nº 11).

CONCLUSIONS

Amb la reforma que realitzà al vestíbul i la construcció de la gran escalinata, Domènech i Montaner creà una hàbil successió d'espais dinàmics, incloent-hi la llum dins del disseny espacial, mitjançant la il·luminació zenital de l'espai amb vitralls de colors.

A aquesta alçada de l'obra de Domènech i Montaner, ja ha quedat ben probat el racionalisme de les seves propostes, arribant en aquesta primera etapa a un plantejament clar i ordenat de l'edifici, basat en la unitat constructiva i estètica de l'obra, i confiat en la sobrietat i

expressivitat nua dels materials, per l'honestitat i no contradicció dels elements d'ornamentació.

Aquest gir hem de situar-lo dins de la recerca per la creació de l'ambient dins de l'espai arquitectònic, entès l'un com el resultat de l'altre, en relació biunívoca. Inquietud que Domènech i Montaner des de sempre ha manifestat en les seves obres, (les grans superfícies envitrallades, els llums zenitals, les relacions entre els espais, la relació entre l'interior i l'exterior, la llum i l'ambient, la successió d'experiències visuals). Es a partir d'aquesta inquietud quan l'arquitectura evoluciona vers el cromatisme dels materials i l'expressivitat de les formes, anant dins de la cojuntura del temps en què s'ubica, cap al Modernisme.

Es en Comillas on es comença a manifestar aquest gir vers el cromatisme dels materials i l'expressivitat de les formes.

LES COLUMNES

En el vestíbul i l'escalinata del Seminari de Comillas les columnes es situen en l'arc rebaixat que es troba al final del vestíbul. Aquest arc està suportat per quatre pilars conformats alhora per quatre columnes juntes. Dos dels pilars estan adossats a les parets, i el conjunt té la disposició serliana. Aquestes columnes són d'estil gòtic.

Darrera d'aquest arc, i dins de l'àmbit de l'escalinata, es situa un altre arc suportat per dues columnes circulars molt robustes, que estan enfrontades a les dues centrals del primer arc. En el pas de la planta primera i dins de l'àmbit de l'escalinata, es situen dues columnes sobre les columnes circulars de la planta baixa. Aquestes columnes, tot tenint els elements de composició gòtics, no poden ser incloses dins d'aquest estil, per les seves marcades diferències amb ell, i representen una evolució, a partir de l'estil gòtic, cap un estil propi de Domènech i Montaner.

Les finestres que il·luminen zenitalment la gran escalinata, tenen cinc pilars que divideixen la finestra en quatre obertures; aquests pilars són molt fins i estan constituïts per quatre columnetes molt primes. L'aspecte del conjunt és neogòtic.

La tipologia del sistema columnari es la següent:

El primer tipus és el de les columnes situades a l'arc rebaixat d'estil gòtic que es troba al final del vestíbul (veure fotografia nº 5) i les columnes de les finestres de la gran escalinata (veure fotografia nº 4).

La base i el capitell de les columnes, i l'arc rebaixat, és de pedra grisa, mentre que el fust és de marbre de color ocre.

La base situada sobre un pedestal té forma octogonal, està conformada per quatre bases adossades d'estil àtic, per sobre de les quals es situa un anell amb decoració vegetal.

El fust està format per quatre columnes adossades molt primes.

El capitell té un astràgal i un àbac, entremig dels quals es situa una corona de decoració vegetal a la part superior, amb nervadures a la part inferior (quadre 7-A-3).

L'estil de tot el conjunt es neogòtic, del qual ressalta l'acusat relleu dels temes florals dels capitells, que es situen a la part alta del mateix.

El segon tipus és el de les columnes ubicades dins de l'àmbit de l'escalinata, tant a la planta baixa com a la planta primera (veure fotografia nº 8).

La columna és de secció circular, molt robusta, éssent la base i la columna de marbre de color ocre, mentre que el capitell és de pedra gris.

La base és un element circular de secció més gran que el fust, amb la part superior arrodonida. El tipus de base sembla estar inspirat en la base de la columna amb capitell palmiforme egipci.

El fust és de secció circular.

El capitell és de secció circular, amb un astràgal no massa definit a la part inferior, un àbac a la part superior, i al mig una corona amb temes florals d'acusat relleu amb formes molt individualitzades. La composició del capitell és de caire gòtic, però en situar-se sobre una columna circular i robusta, té un aspecte diferent, que es veu accentuat per les formes molt acusades i individualitzades dels temes florals (veure fotografia nº 6) (quadre 7-B-7).

A continuació del capitell es situa un pilar de secció octogonal que serveix d'arrencament a l'arc. D'aquesta manera es manifesta clarament la seva funció purament ornamental, aspecte molt important dins del concepte arquitectònic de Domènech i Montaner, remarcant la honestat i no contradicció dels materials.

CONCLUSIONS

En el sistema columnari del Seminari de Comillas, són de destacar dues innovacions a l'obra de Domènech i Montaner: La primera és el disseny de les columnes que, tot i tenir un cert caire neogòtic, representen ja un pas definitiu vers la creació d'un estil nou propi. La segona, i potser la més important, és l'aparició de la policromia a les columnes.

Les columnes que destaquen pel seu disseny, tot i tenir un cert caire neogòtic, són les que es troben darrera de l'arc gòtic del vestíbul, i que es repeteixen en el pas del primer pis.

D'aquestes columnes són molt interessants les bases circulars de secció més gran que el fust, amb la part superior arrodonida, que després utilitzarà a la Casa Thomas, al Palau de la Música o a la Casa Fuster, i que anomenarem a partir d'ara "Base Comillas". També és força interessant el capitell d'aquestes columnes, de secció circular i temes florals d'acusat relleu amb formes molt individualitzades, que després utilitzarà a l'Institut Pere Mata, la Casa Lamadrid, l'Hospital de Sant Pau, la Casa Lleó Morera, el Palau de la Música i la Casa Fuster, i que a partir d'ara anomenarem "Capitell Comillas".

Amb aquests dos elements s'inicia el repertori d'elements d'inspiració del sistema columnari de Domènech i Montaner, amb el que crearà un estil propi dins del Modernisme.

La utilització de materials de diferents colors a les columnes apareix per primera vegada a l'obra de Domènech i Montaner a Comillas, amb aquestes columnes del vestíbul i escala del Seminari en què la base i fust és de marbre de color ocre i el capitell i arc és de pedra de color gris, o les columnes de la porta del Cementiri amb el capitell i la base de pedra gris, per diferenciar-la de la columna de pedra vermella.

D'aquesta policromia natural hi ha molts exemples a la arquitectura, sobre tot al romànic català, tan ben conegut i estudiat per Domènech i Montaner.

(Els exemples a esmentar de la policromia natural obtinguda pels diversos colors dels materials de construcció, són nombrosos. A les esglésies de Sant Pere de Galligans i Sant Pere de Besalú, amb les calisses del país s'hi barreja la lava volcànica, tan abundant a la regió olotina, buscant-se l'alternativa de colors als elements principals, com a les dents d'engranatge de la cornisa. En els àbsis de Cabestany i de Vilallonga de la Salanque, prop de Perpinyà, segle XII, les arquivoltes són d'arenisca vermella. A l'església de Cornellà de Conflent, el marbre és barrejat amb el granet. Un fet anàlog es repeteix a la porta de la capella de Perpinyà, construïda en forma romànica, ja en període gòtic, amb marbre blanc i vermell, i el mateix fet es troba en una porta del claustre d'Elna).

Aquest, doncs, és un altre element característic de l'arquitectura de Domènech i Montaner que es consolida a Comillas: la policromia natural obtinguda pels diversos colors dels materials de la construcció, ja encetada a la densa policromia dels paraments ceràmics del Palau Montaner, i que s'emfasitza en el sistema columnari; donant com a resultat una de les invariants més personals i creatives a l'obra de Domènech i Montaner.

Aquesta és possiblement l'aportació arquitectònica més important i innovadora de Domènech i Montaner a Comillas.

REFORMA DEL CEMENTIRI

El més important de la intervenció de la reforma del cementiri és la porta d'entrada, composta per una gran arcada de mig punt, que es recolza en el mur de tancament del cementiri i en una parella de columnes adossades al mur a cada costat de l'entrada, donat que l'amplada de l'arc és més gran que la de l'obertura del mur.

L'esquema compositiu de la porta de l'entrada recorda alguns dels croquis que va fer per la porta principal del projecte d'Institucions Provincials (veure fotografia nº 15).

Tota la porta d'entrada està feta amb dos tipus de pedra, una de color gris i l'altra de color vermellós, éssent d'aquesta última pedra el fust de les columnes i el cos

massís de la gran arcada, mentre que els capitells i les bases de les columnes així com el coronament de la porta són de pedra de color gris.

La tanca del cementiri també és projectada per Domènech i Montaner, i el més significatiu és la resolució presa per al desnivell del perímetre, mantenint la part superior de la tanca horitzontal. Això ho resol mitjançant la col·locació d'un element puntual, que amb al seu disseny, absorbeix al canvi de nivell de la part superior de la tanca.

Aquesta solució és un precedent de la solució que després emprà a la tanca de l'Hospital de Sant Pau.

LES COLUMNES

Els dos parells de columnes són iguals, tenint un sol plint de la base únic per al mateix parell de columnes, així com també és únic l'àbac del parell de columnes (veure fotografia nº 14).

La columna és circular de pedra.

La base és del tipus àtic de pedra de color gris, però els dos torus són gairebé juxtaposats, i l'escòcia ha desaparegut.

El fust és circular llis, de pedra de color vermellós, amb un astràgal prop del capitell.

El capitell és de pedra de color gris, i és una abstracció d'una forma derivada de l'ordre corinti, donat que hem de considerar com part del capitell la zona de la columna que està a partir de l'astràgal. Si bé en la realitat aquesta part del capitell és totalment llisa, a l'origen hi existia un nivell de fulles d'acant (quadre 7-C-10).

L'anul·lació d'aquestes fulles d'acant es pot apreciar comparant la fotografia actual amb la fotografia titulada "Detall de l'entrada al cementiri de Comillas", que surt a la pàgina nº 40 de la Nadala Carulla de l'any 1973.

En aquest capitell el disseny de les volutes ha estat simplificat fins a tal punt que només són línies rectes, mentre que el fletxo o rosa es converteix en un dau i els caulícols ho fan en un anell. Per sota d'ell i fins l'astràgal, es situava, a l'original, un nivell de fulles d'acant en nombre de vuit, que s'han convertit en un relleu molt senzill.

Les columnes aparellades tenen el seu precedent al romànic, on s'utilitzen per abastar l'ample gruix dels murs dels claustres d'aquella època. Però no és aquesta l'única coincidència amb el romànic, doncs en aquest estil sovint l'àbac dels capitells del parell de columnes s'uneix formant un sol element. Això també succeeix amb el plint de les bases, que forma tanmateix un sol element.

L'esquematzació amb criteris de senzillesa del capitell corinti, té un precedent a la història medieval, amb l'aparició del Cister als voltants del segle XII, en la que Sant Bernat declarà que la complexitat de l'ornamentació interior de les esglésies distraïa l'atenció dels feligresos, per la qual cosa va propugnar la senzillesa de l'ornamentació a les esglésies.

La base amb els dos torus gairebé juxtaposats i amb l'escòcia desapareguda, juntament amb l'abstracció del capitell en una forma derivada de l'ordre corinti, són característiques pròpies del romànic català del primer període, segles IX al XI. Un exemple d'aquest període, són les columnes del claustre de la Seu de Manresa, en las que Domènech i Montaner es podria haver inspirat per al disseny abstracte dels capitells de la porta del cementiri.

Es en aquest període de la nostra història, segles IX al XI, on l'art és rural i popular, fet amb gent del país, amb mètodes constructius romans locals als que revesteix exteriorment una decoració lombarda, que les formes clàssiques es simplifiquen.

L'arquitectura catalana d'aquesta època, té un dels millors moments de personalitat, creativitat, formant una escola característica i pròpia. Només al Modernisme es torna a donar aquesta brillantor a les arts i l'Arquitectura.

FONT DELS TRES CANYS

La font dels tres canys, encarregada per la família Piélagó, té la composició d'una gran columna central que acaba amb una creu amb un fanal.

La font té la planta triangular, a cada vèrtex de la qual es situa una altra columna més baixa, que acaba amb un bust d'àngel molt semblant al que apareix a les rajoles de la façana de l'església.

Les columnes són estriades i tenen una successió de bases i capitells amb temes vegetals, en els que la massa sobresurt acusadament de l'astràgal o de l'àbac, però els temes vegetals són encara compactes, amb poc relleu i formes gens acusades.

Per les esmentades característiques d'aquests capitells, que són les mateixes que les de la resta d'elements decoratius de la font, els seus elements decoratius recorden més als del Palau Montaner que als del Seminari, i en concret a la columneta de la balustrada de la terrassa a la façana principal (veure fotografia nº 16) (quadre 7-B-8).

En cada un dels costats del triangle es situen les fonts, i sobre elles els escuts.

La composició de la columna amb la creu, es repetirà al pinacle de coronament de la Casa Thomas. També el tipus de capitell de les columnes que sostenen el bust de l'àngel, s'aplicarà a les columnes del cos dret de l'última planta de la Casa Thomas.

Tots aquest punts de coincidència, ens fan afirmar sense dubtes que aquesta font és de Domènech i Montaner.

MONUMENT A ANTONIO LÓPEZ

El monument a D. Antonio López, primer marquès de Comillas, està concebut com una gran columna simbòlica, que surt d'una corona situada sobre un vaixell.

La gran columna té un capitell molt florit que sustenta la figura del Marquès. Entre els elements decoratius de la

corona apareix un niu amb uns ocells. El tractament del coronament del mur sobre el penya-segat recorda uns merlets, composició que ja hem vist a diverses obres anteriors (veure fotografia nº 13).

PANTEÓ DE LA FAMÍLIA PIÉLAGO

El Panteó de la família Piélago en la que col.laborà Domènech i Montaner, no té més interès, dintre dels aspectes purament arquitectònics, que el perfil de la creu de secció quadrada, situada sobre un pedestal de secció octogonal; en la creu es presenten unes formes suaus que recorden les columnetes de la balustrada de l'escalinata del Seminari de Comillas.



1

Foto 1
Coronament de l'entrada
al jardí del Seminari de
Comillas. Construcció de
maó amb revestiment
ceràmic i ornamentació
escultòrica.



2

Foto 2
Detall del revestiment
de rajoles ceràmiques
amb reflexes metàl·lics
a l'exterior de l'edifici
de l'església del Semi-
nari.



3

Foto 3
Vista general exterior de
l'església del Seminari
situada al segon nivell
de l'edificació.



4

Foto 4
Vista exterior de la fi-
nestra que il·lumina ze-
nitament la gran esca-
la interior del Seminari,
des del pati del segon
nivell. Està decorada
amb pilars de calce
neogòtic, amb capitel·ls
vegetals.



5

Foto 5

Arc rebaixat sobre quatre pilars que comunica el vestíbul d'entrada amb la gran escalinata del Seminari.



6

Foto 6

Detall del capitell d'una de les dues grans columnes situades entre l'arc rebaixat anterior i la gran escalinata del Seminari.



7

Foto 7

Vista des del segon nivell de l'escala principal del Seminari, amb il·luminació zenital als extrems i teulat de fusta amb columnes volades sobre mènsules amb motius zoomòrfics.

8



Foto 8

Vista del replà superior de l'escala principal del Seminari, amb balustrada decorada, i entrada de la capella a la dreta.



9

Foto 9
Medalló amb bust de dona ricament ataviada situat al costat esquerra de la porta d'entrada de l'església del Seminari.



10

Foto 10
Detall del teginat de fusta que coloreix la gran escala del Seminari amb profusa ornamentació a les columnes volades i a les mènsules amb temes zoomòrfics.



11

Foto 11
Detall de la balustrada de l'escala principal del Seminari, amb columnetes girades entre bults i mutius vegetals.

12



Foto 12
Medalló de la dreta de la porta d'entrada de l'església del Seminari, que es contraposa, amb el tema de la mort, al del costat esquerra.



13

Foto 13
Vista general del monument a Antonio López, Primer marquès de Comillas, consistent en una gran columna sobre un vaixell penjat cara al mar.



14 15

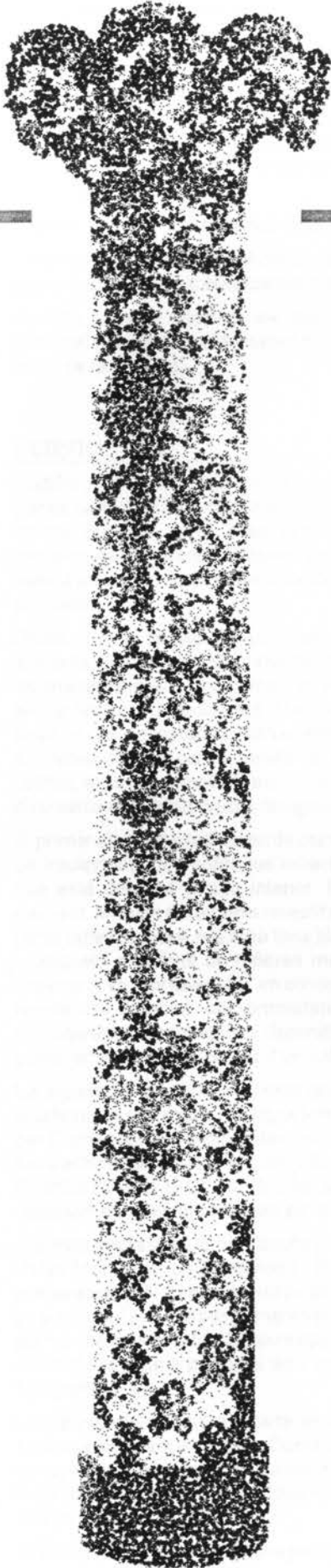


Foto 15
Vista de l'entrada del cementiri de Comillas amb el gran arc de mig punt recolzat sobre els parells de columnes i el mur de tancament.



16

Foto 16
Detall d'un dels tres vèrtex de la font dels tres canys, amb columneta coronada per un bust d'àngel, i base-capitell vegetal.



CASA THOMAS

Ubicació:

Mallorca 291-293. (entre Bruc i Roger de LLúria)

Dates:

1895-1898. Projecte i construcció, Lluís Domènech i Montaner.

18-6-1895. José Thomas Bigas compra el solar.

18-7-1895. Sol.licitud de permís per a construir taller i vivenda.

7-4-97. Aprovat permís obres per a taller i vivenda.

1912. Ampliació, Francesc Guàrdia i Vial (gendre de Domènech i Montaner).

7-8-12. Sol.licitud de permís per a obres de reforma (aixecar tres pisos, construir cambres en el terrat i dos miradors en el pis principal).

Arxiu Administratiu Municipal. Expedient 5992-1895.

1979. Remodelació de la planta baixa, Estudi PER, sota la direcció de Chistian Cirici (Premi FAD 1978-1979).

Propietari:

Família de Josep Thomas.

Us:

Casa unifamiliar i taller de gravat. (Ampliació 1912 per a més habitatges dels hereus de J. Thomas).

Catalogació Patrimonial:

L'edifici està inclòs al catàleg d'edificis d'interès històric-artístic de la ciutat de Barcelona, amb Categoria B, capítol II.

Documentació:

Plànols: Juny 1895 (signats Lluís Domènech i Montaner): Façana (columnes i capitells), planta primer pis (pilars i columnes), planta semisoterrani (columnes), (microfilmats), emplaçament i planta baixa. Novembre 1896 (signats Lluís Domènech i Montaner), Taller; Emplaçament, planta (columnes), planta semisoterrani.

Reforma Agost 1912 (signats Fco. Guardia i Vial): Façana (microfilmats), planta pisos, emplaçament, cambres terrat.

Comparació plànol (alçat façana) de Domènech i Montaner, fotografia principis de segle i actualitat (1991).

Plànol: No balustrada florida al pis principal. No decoració relleus animals als fusts de les columnes del pis principal.

Columnnes jòniques (menors que les del pis principal, de fusts sense estries) a la torrassa esquerra i dreta (foto; només esquerra). Coronament diferent (amb boles) de les dues torrasses. Foto: gran pinacle i llagosta (saltamontes).

Diferent coronament entre les dues torres.

Balustrada del pis principal correguda (no separant els balcons laterals de la tribuna central com està actualment).

Guàrdia hi posa pilastres als balcons laterals del pis principal (Domènech i Montaner només mènsula sobre marc de la finestra).

L'EDIFICI

L'edifici projectat per Domènech i Montaner constava de planta semisoterrani, planta entresol, planta principal i planta coberta, amb dues torrasses. Les plantes semisoterrani i entresol estaven dedicades a oficines i taller d'un editor, i la planta alta destinada a l'habitatge del propietari.

Donat que a l'edifici es compaginen dos usos ben diferents, Domènech i Montaner fa un plantejament de la façana racionalista, manifestant en ella els dos usos que allotja l'edifici. El tractament diferenciat de la façana es basa en l'ús de materials i ornamentació diferents, però al mateix temps sense perdre la imatge unitària de l'edifici, amb la potenciació del volum global d'aquest i la disposició dels buits (veure fotografia nº 1).

El primer element situat arran de carrer és de pedra, amb un tractament molt sobri que reflecteix l'ús industrial a què està destinat el seu interior. En canvi, el segon element, amb els paraments revestits de rajoles vidrades (amb reflexes metàl·lics amb tons blaus, blancs i grocs) i casquets o botons de reflexes metàl·lics, adopta un aspecte més representatiu, en consonància amb l'ús de residència familiar del propietari, i, entrant a les consideracions estètiques i decoratives que això comporta, amb elements propis d'un palau.

La separació dels dos elements queda subratllada per una terrassa correguda al llarg de tota la façana, utilitzada per Domènech i Montaner des del començament de la seva activitat professional. L'ampliació feta per Francesc Guàrdia i Vial al 1912, alterà la terrassa correguda amb l'aparició de dues tribunes als extrems.

Aquesta terrassa té la balustrada perforada, com la del Palau Montaner, on Domènech i Montaner l'aplica per primera vegada. Però el motiu de decoració de la flor del gira-sol aquí es situa per primera vegada a la balustrada, per bé que aquest motiu ja havia aparegut per primer cop al fris de la façana principal del Palau Montaner (veure fotografia nº 8).

La balustrada de pedra calada amb la flor del gira-sol serà una invariant a l'obra de Domènech i Montaner, que es repetirà en moltes obres posteriors, com al pavelló 5-6 de l'Institut Pere Mata, la Casa Rull de Reus, la Casa Navàs de Reus.

El cos central és molt més lleuger, donat que a la planta baixa està resolt amb un gran arc rebaixat, tancat amb un

gran vitrall que dóna llum al semisoterrani i entresol, destinats a la indústria. La planta principal es resol mitjançant una columnata, que juntament amb les dues torrasses, li dóna un caràcter que recorda els palaus gòtics catalans (veure fotografia nº 4).

El disseny que fa Domènech i Montaner de la façana resol perfectament la problemàtica plantejada pels dos usos diferents que té l'edifici. Consisteix en una composició tripartita, diferent a la que fins ara havia utilitzat, que dóna prioritat a les entrades dels cossos laterals. En aquests cossos es situen les portes d'entrada, amb una llinda mensuliforme sobre la qual es recolza un arc ogival apuntat buit, al mig del qual es troba una columna que sosté la clau.

Un element de interès és la torrassa de la dreta, que està tancada amb fusteria metàl·lica i vidre, a la qual destaca l'element decoratiu a base de fulles de ferro que es situa per davant i a la part superior de la fusteria de tancament. Aquest llinda decorativa li dóna al conjunt una imatge de partició tripartita mensuliforme, semblant a les que Domènech i Montaner ha aplicat a les llindes de les seves obres des del començament. Dues columnes exemptes suporten el sostre d'aquest element (veure fotografia nº 3).

L'altra torrassa també té un balcó amb una partició tripartita realitzada mitjançant dues columnes. Damunt d'ell es situa el pinacle amb el rètol de la impremta Thomas. Aquest pinacle, amb una creu petita com a final, és gairebé idèntic a la creu central de la Font dels Tres Canys de Comilles. A l'altra banda d'aquest cos es situa una escultura representant una gran llagosta (veure fotografia nº 2).

Una balustrada de pedra calada uneix les dues torrasses. Aquesta balustrada, a diferència de la de la planta principal, té uns montants en forma de piràmide hexagonal truncada que recorden a uns elements aïllats situats al voltant de la Font dels Tres Canys de Comillas.

A l'interior, les plantes semisoterrani i entresol s'organitzen al voltant d'un pati central amb lluernari, a través del qual reben la llum natural. Es una solució semblant a la de l'Editorial Montaner i Simon, encara que la posició en aquest cas es més encertada, doncs es troba al mig de la planta, mentres que a l'Editorial està massa a prop de la façana com per aprofitar-lo plenament. Tanmateix les plantes semisoterrani i entresol reben llum per un pati de l'interior de l'illa que agafa tota l'amplada del solar (veure fotografia nº 13).

L'estructura d'aquestes dues plantes consisteix en columnes metàl·liques revestides de maó vist aplantillat, i jàsseres metàl·liques vistes.

El vestíbul i l'escala d'accés a l'habitatge estan profusament ornamentats. Les parets queden recobertes amb rajoles vidrades amb reflexes metàl·lics amb tons blaus, blancs, i grocs, i casquets o botons de reflexes metàl·lics. Les pilastres estan aplacades de marbre de color groc, la balustrada és de pedra blanca perforada decorada amb fulles obertes, i al doble balcó apareix un tancament de fusta envitrallat. El tractament d'aquest

vestíbul és un precedent d'allò que Domènech i Montaner realitzarà a la Casa Navàs de Reus (veure fotografies nº 9, 10 i 12).

El sostre del vestíbul està presidit per uns arcs rebaixats recolzats sobre mènsules, que descansen sobre unes pilastres. Les mènsules són perfilades, de guix pintat de blanc, i es situen sis a la primera part del vestíbul, i quatre més a dintre, dins de l'àmbit de l'escala de veïns (veure fotografia nº 11).

Els motius de les sis primeres són els següents: dues granotes, ocell amb collar, dos gossos, dos llangardaixos, home amb cara d'animal i monstre abaix, i dues iguanes.

Els motius de les altres quatre són, en canvi: nen amb cames creuades (una trencada), nen amb safata petita, nen fotògraf, i nen amb mirall o llegint paper.

La diferència dels temes dels dos grups de mènsules (uns de temes animals, els altres amb nens) així com la situació del segon grup, a dintre de l'àmbit de l'escala de veïns, fan suposar que aquestes últimes es van realitzar durant l'ampliació de l'edifici, portada a terme per Francesc Guàrdia i Vial, amb una especial cura per tal de no desentonar amb els primitius.

La tipologia de les mènsules petites, amb temes "humorístics", "quotidians" o "domèstics", que ja s'havia manifestat a l'escalinata del Seminari de Comillas, es repeteix aquí, consolidant-se d'aquesta manera una tipologia pròpia de Domènech i Montaner.

Dins del vestíbul de l'escala de veïns, realitzat per Francesc Guàrdia i Vial, dues finestres amb columnetes amaguen les columnes de fosa de l'estructura.

CONCLUSIONS

Al tractament del vestíbul de la planta baixa, així com a la terrassa i columnata de la façana de la planta pis, es detecta la recerca d'un estil propi a través del cromatisme dels materials i l'expressivitat de les formes. Aquests elements es manifesten com espurnes del que serà posteriorment la riquesa formal i cromàtica del Modernisme de Domènech i Montaner.

Es de destacar l'aparició, per primer cop a l'obra de Domènech i Montaner, de la gran obertura a la part baixa de la façana. Aquesta resol de forma unitària el problema de la il·luminació de les dues plantes interiors, semisoterrani i entresol, i crea una tipologia pròpia que després aplicarà de forma més elaborada i personal a la Casa Lleó Morera i a la Casa Solà de Olot.

La columnata de la planta principal, juntament amb la gran obertura que està sota d'ella, confereix a la façana profunditat i volum. Es aquest un efecte que Domènech i Montaner sempre ha cercat a les seves obres, amb la introducció de la doble façana, o com en aquest cas, amb elements introduïts al disseny de la pròpia façana. Exemples de la doble façana els trobem al Cafè-Restaurant, o més endavant, a la Casa Fuster. Exemples del segon cas són el Palau Montaner o, posteriorment, el Palau de la Música, obra que aplega les experiències del Palau Montaner i de la Casa Thomas.

LES COLUMNES

Les columnes originals exteriors de l'edifici projectat per Domènech i Montaner són:

Planta baixa. Dues columnetes que hi ha per sobre de la llinda de les portes laterals d'entrada a la finca, i que sostenen la clau de l'arc.

Planta principal. La filera de sis columnes de la terrassa.

Planta coberta. Les dues columnes del cos esquerra i les dues del cos dret.

Les columnes originals interiors de l'edifici projectat per Domènech i Montaner es troben a la planta semisoterrani, a l'interior. Són vuit columnes que es perllonguen fins a la planta entresol. S'ha de destacar que totes són de ferro, folrades de maó, excepte una que dóna a la porteria. Per la part d'aquesta estança formen part d'una finestra que està decorada com si les columnes fossin de pedra.

Les columnes de fosa són les originals dissenyades per Domènech i Montaner, però durant l'ampliació de Guàrdia i Vial, es degueren recobrir de maó per raons que desconeixem, ja siguin aquestes per motius estètics o estructurals.

La tipologia del sistema columnari es la següent:

El primer tipus és el constituït per les columnes situades a l'exterior sobre la llinda de les portes d'entrada. Són de pedra gris de secció circular. L'estil del conjunt és d'inspiració gòtica (veure fotografies nº 5 i 6).

La base és quadriforme, degut a que l'element decoratiu que serveix per acordar el cercle del torus inferior amb el quadrat del plint de la base àtica ha agafat tota la predominància a l'hora de dissenyar la base.

El fust és llis, estilitzat.

El capitell té una primera part de secció circular amb un astràgal sobre el qual es situen unes fulles enganxades. A continuació es situa la segona part, de forma cúbica, amb fulles sota quatre branques (quadre 8-B-9).

El segon tipus l'integren un grup de columnes de pedra de secció circular, amb variants entre elles, totes inspirades a l'ordre jònic.

Aquestes sis columnes estan situades a la façana del pis principal.

La base és un element de secció circular recta, una mica més gran que el fust. El tipus de base és el mateix que utilitzà Domènech i Montaner a l'escalinata del Seminari de Comillas, el que hem classificat com "Base Comillas" del sistema columnari de Domènech i Montaner.

El fust té una secció circular que es va fent més petita a mida que s'acosta al capitell. És llis a la part baixa, i estriat a la part mitjana i superior, amb decoració en relleu amb temes (diferents a cada columna) de tipus floral, animalístic i de cintes geomètriques. Els temes de decoració de cada fust són els següents (de dreta a esquerra): grans fulles amb iguanes, plantes de gira-sol, planta geomètrica repetida, cintes ornamentals amb elements geomètrics, maremàgnum de fulles amb pinyes, i gran llangardaix.

El capitell és igual per a totes les columnes, consistent en volutes jòniques, però més ornamentades, amb botons i puntes d'estel a l'interior (veure fotografia nº 7) (quadre 8-A-1).

En aquestes columnes, eclèctiques però ja decorades amb esperit modernista, es debat el binomi Eclèctisme-Modernisme que Domènech i Montaner té present a la concepció de les seves primeres obres.

Altres grups el formen les dues columnes del cos esquerra de la planta de coberta.

La base és un element de secció circular una mica més gran que el fust. El tipus de base és el mateix que els que es troben a la columnata de la façana de la planta principal.

Així, el fust també té la secció circular que va fent-se més petita a mida que s'acosta al capitell; és llis a la part baixa (coincident amb la barana), i estriat a la part mitjana i superior.

El capitell sembla de volutes jòniques, però realment es tracta de dues roses obertes.

El tercer tipus és el constituït per les dues columnes situades al cos dret de la planta de coberta.

La base té una forma a la qual hi predomina l'escòcia decorada amb temes florals; per sota d'aquesta es troba un torus llis, i per sobre de l'escòcia, dos astràgals decorats amb cintes de botons.

El fust té la secció estriada a tota la seva longitud.

El capitell és de secció circular, amb un astràgal a la part inferior, un àbac a la part superior, i temes florals al mig, amb fulles d'acusat relleu. Les formes d'aquestes no són, però, individualitzades, com ara als capitells de l'escalinata del Seminari de Comillas. La composició del capitell és gòtica, però en situar-se sobre una columna circular, té un caire diferent, que es veu accentuat per les formes acusades dels temes florals (quadre 8-B-8).

El quart tipus és el constituït per les columnes situades a l'interior de l'edifici. Són de fosa revestides de fàbrica de maó aplantillat. Hi ha una situada dins d'un armari de la botiga de la planta entresol i que dóna al vestíbul de la casa, que no està revestida per la part de la botiga. El revestiment de la part del vestíbul forma part de la columna del mig d'una falsa finestra (veure fotografies nº 14, 15 i 16).

La columna és, com dèiem, de fosa i té secció circular. La base no es veu destacada.

El fust és llis.

El capitell el constitueixen dos astràgals, així com volutes acartelades en forma d'una mènsula molt exagerada, amb els dibuixos de les volutes situats sobre la columna (quadre 8-C-8).

El recobriment d'aquestes columnes de fosa, de maó vist aplantillat, conforma de fet una altra tipologia que consistiria, doncs, en una columna de maó vist aplantillat, de secció circular, que recobreix una columna de fosa.

La base és un element de secció circular una mica més gran que el fust. El tipus de base és el mateix que el que es troba a la columnata de la façana de la planta principal, i correspon al tipus "Base Comillas" del sistema columnari de Domènech i Montaner.

El fust és de secció circular.

El capitell té dos astràgals, que segueixen el relleu dels que hi ha sota el recobriment de maó vist, i que pertanyen a la columna de fosa. Per sobre d'aquests astràgals hi ha una forma que torna a reproduir la del capitell de la

columna de fosa recoberta, elaborada amb maó vist tallat en obra i d'execució molt poc destra.

La columna de fosa que dóna al vestíbul està revestida de pedra, formant part de la columna del mig d'una finestra doble. Enfrontada a aquesta es situa dins de la paret del vestíbul una altra finestra d'identíc disseny.

La finestra és, doncs, doble, amb un pilar quadrat al mig, i dues pilastres adossades, amb llinda mensuliforme per cada forat de la finestra.

La base està formada per dos astràgals.

El fust és de secció quadrada, amb els cantells arrodonits.

El capitell es compon d'una flor amb fulles a cada costat de la columna, tot enfrontant-se al capitell de l'altra banda.

Per la disposició dins de la part del vestíbul que pertany a l'escala de veïns, per la secció quadrada del pilar, i pel disseny ja molt elaborat de la base i el capitell amb uns astràgals arrodonits de suaus formes (que apareixen en una etapa molt més posterior de l'obra de Domènech i Montaner), sembla que aquestes finestres es realitzaren durant les obres de l'ampliació de l'edifici efectuades per Francesc Guàrdia i Vial, guiat en tot cas per Domènech i Montaner.

CONCLUSIONS

Es molt interessant l'existència en aquesta obra de les dues columnes del cos dret de la planta coberta, doncs ens dóna la clau per descobrir el camí de l'evolució d'alguns dels elements del sistema columnari de Domènech i Montaner vers un estil propi.

La base d'aquestes columnes té l'escòcia com a element predominant de la seva forma, un precedent de la unió de l'escòcia i el torus de forma continuada amb línies suaus, que serà un dels elements propis de l'obra de Domènech i Montaner, amb caràcter definitori de l'estil "domenequí".

Les columnes de fosa situades al local industrial segueixen el criteri de l'època segons el qual l'estructura dels edificis industrials es realitzava amb materials metàl·lics.

Però donat que (seguint l'esperit de l'eclèctisme) l'estil que Domènech i Montaner aplicà a la part representativa de l'edifici és l'ordre clàssic jònic, realitza un disseny molt personal d'esquematització d'aquest ordre a les columnes de fosa del local industrial, en un intent de lligar les dues parts de l'edifici sense perdre cada una d'elles la seva personalitat. Aquesta esquematització segueix més les regles de la tecnologia del ferro que no les proporcions de l'ordre clàssic.

Es sense dubte un plantejament, dins de les premisses arquitectòniques en què es mou, que demostra la capacitat de síntesi de Domènech i Montaner a l'hora de resoldre els problemes que presenta la composició i l'estètica d'aquest edifici.



Foto 1
Vista de la façana principal de la casa Thoma, actualment, amb les tres plantes intermitges (2°,3°,4°) de F. Guardia i Vial.

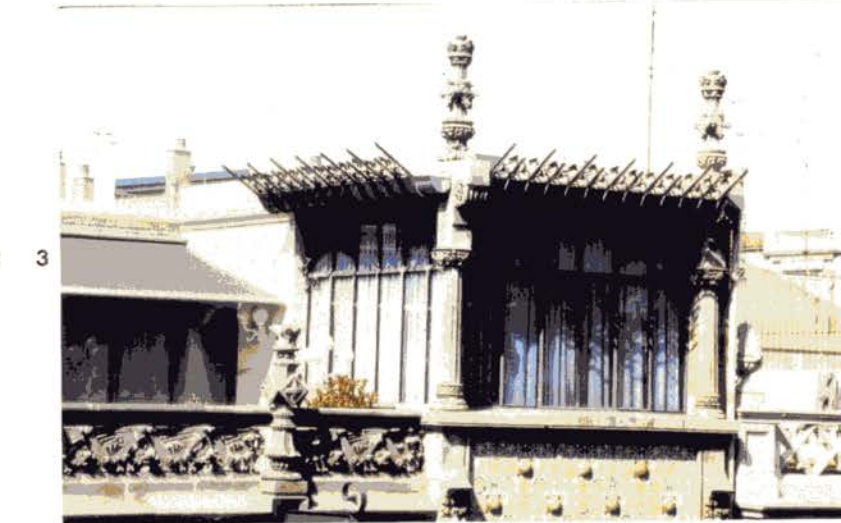


Foto 2
Detall del coronament del cos esquerre sobre l'edifici, amb pinacle ornamentat i llagosta sobre tripartita amb columnes de perfil jònic però capitell de roses.

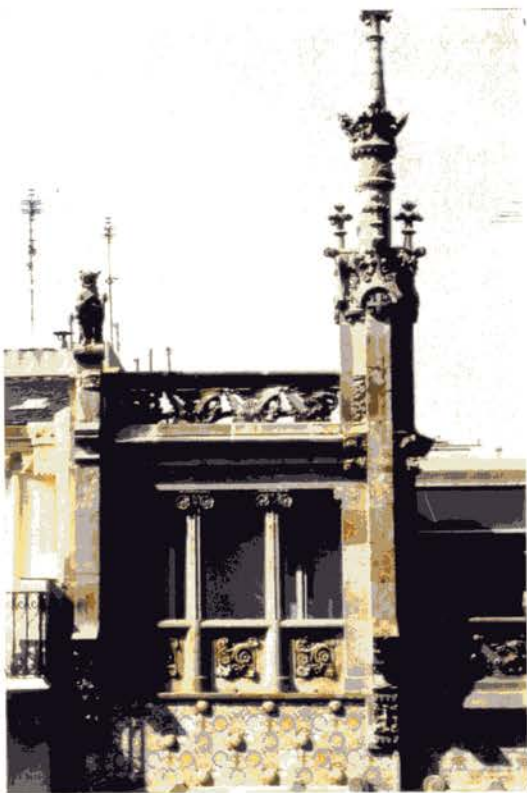


Foto 3
Detall de la part dreta del coronament sobre l'edifici, amb columnes acabades en pinacles. Una balustrada decorada amb temes zoomòrfics enllaça aquest cos amb el de l'esquerra.



Foto 4
Perspectiva de la columnata del balcó principal de la planta pis, molt ornamentada en els fusts amb temes vegetals i animals.

5



Foto 5
Una de les dues portes
d'entrada a la casa
Thomas. La columneta
el cos de la tribuna
del pis principal.



6 7



Foto 6
Detall de la part superior
d. la porta d'entrada,
amb columneta de pedra
amb capitell vegetal
i reixa metàl·lica
amb gira-sols.

Foto 7
Detall d'un dels capitells
de la columnata del
balcó principal de la
planta pis, amb volutes
jòniques molt ornamen-
tades.

8



Foto 8
Detall de la balustrada
del balcó del pis
principal d'ornamentació
vegetal seriada amb
tema de gira-sol.



Foto 9
Barana de l'accés a
l'habitatge principal
sobre escallinata del
vestíbul, ornamentada
amb formes vegetals
obertes en pedra blanca.

9



10

Foto 10
Vista de l'entrada del
carrer des de l'escala
principal. Les parets
estan recobertes amb
rajoles ceràmiques i les
mènules són de temes
animals.



Foto 11
Detall d'una mènula
sobre pilastra de la
part interior del vestíbul
d'entrada de la planta
baixa, el tema del qual
és un nen fent una
fotografia.

11

12



Foto 12
Vista de l'escallinata
d'accés a l'habitatge
principal amb balustrada
molt decorada.



Foto 13
Vista de l'interior de les plantes baixa i soterrani, amb columnes que semblen de maó.



Foto 14
Capitell de la columna de fosa amagat darrere la finestra del vestibul d'entrada.

13

14

15

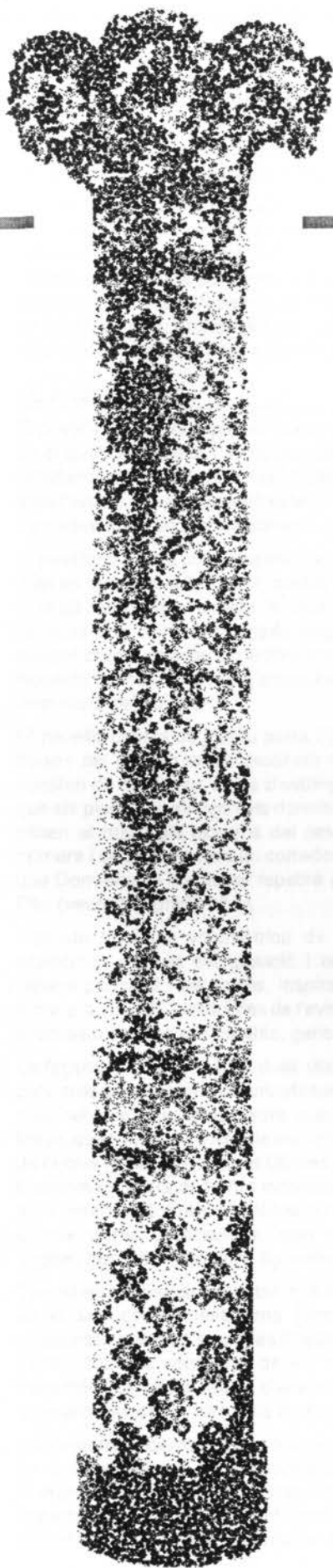
16



Foto 15
Columna de fosa darrere la columna de guix de la finestra del vestibul d'entrada, amb fust llis i simplificació de volutes al capitell.

Foto 16
Detall de l'aspecte exterior de les columnes de les plantes baixa i soterrani, basat en un recobriments de maó.





INSTITUT PERE MATA. REUS

Ubicació:

Passeig Briansó s/n.

Dates:

1897-1919. Lluís Domènech i Montaner. Aquesta és la primera obra d'una sèrie de projectes a Reus degut a la relació de Domènech i Montaner amb Font de Rubinat en l'Acte de les Bases de Manresa i a la 2^a Assamblea de la Unió Catalanista a Reus. Degut a la llarga durada de les obres, Domènech i Montaner va haver de delegar en els seus col.laboradors, fins que als últims temps li va substituir el seu fill Pere.

Us:

Hospital frenopàtic.

Col.laboradors:

Pere Domènech i Roura, mosaics i rajoles de Lluís Bru.

INSTITUT PERE MATA

El projecte de l'Institut Pere Mata constava de divuit pavellons separats, organitzats com una ciutat, allotjant cadascun d'ells un tipus de malalt segons la seva condició (sexe, categoria social i índole de la seva malaltia). Un gran passeig central separa els pavellons destinats a un i l'altre sexe, i organitza l'espai urbà, trobant-se el pavelló dels serveis generals al mig.

En aquest últim pavelló de serveis generals s'aixeca una torre de 30 metres d'alçada, que serveix de base a un dipòsit per l'aigua, que constitueix el punt de referència de tot el conjunt.

La disposició dels pavellons, així com la forma dels mateixos, crea espais aïllats els uns dels altres, conforme als criteris mèdics de l'època. Però això no es contradiu amb la racionalització urbanística del conjunt, realitzada per Domènech i Montaner amb criteris de funcionalitat, optimització de recorreguts, representativitat, i fins i tot paisatgístics.

Del conjunt d'elements construïts a l'Institut Pere Mata, destaquen dos: la porta d'entrada al recinte i el pavelló 5-6.

LA PORTA D'ENTRADA AL RECINTE

La porta d'entrada al recinte està formada per dues torres unides per un arc de ferradura recolzat en elles sobre unes mènsules. Sobre les torres es disposen uns pinacles,

formats per una volta en forma d'ou que es recolza sobre vuit pilarets. El conjunt té un sócol de pedra blanca, éssent la resta de maó vist amb ornamentació de rajola de color blava i blanca (veure fotografia nº 2).

Aquests pinacles de l'entrada, amb la seva volta en forma d'ou i els seus vuit pilars de maó vist, és un element ja experimentat per Domènech i Montaner a la torrassa de l'Ateneo Catalanista de Canet de Mar, precedent directe del dipòsit d'aigua dels pavellons de malats de l'Hospital de Sant Pau, i del coronament de la coberta de la Capella-Panteó de la Família Font a Canet de Mar.

EL PAVELLO 5-6

El pavelló 5-6 va ser el primer que es va construir, i aquell en el qual Domènech i Montaner degué intervenir més directament (fins i tot el mobiliari estava totalment integrat amb l'espai). Aquest pavelló estava destinat als malats de classe alta i economia solvent.

El pavelló 5-6 està concebut com un cos llarg, al mig del qual es remarcava l'entrada, creant un volum una mica més alt i ample que la resta. A cada extrem del cos llarg es situa una torre desplaçada respecte del cos llarg, donant com a resultat un edifici amb una planta en U. Aquesta forma afavoreix la privacitat plantejada amb la disposició dels blocs.

El pavelló consta de planta baixa i tres plantes pis. Els baixos del pavelló estan destinats als serveis de dia i consten de menjador, sales d'estança i de joc, mentres que els pisos alts allotgen els dormitoris. Les escales es situen al mig i als extrems del pavelló. A les plantes primera i segona existeix un corredor-galeria envitrallat, que Domènech i Montaner repetirà a l'Hospital de Sant Pau (veure fotografia nº 1).

Aquesta tipologia volumètrica de plantejament molt acadèmic, més la composició i ornamentació de la façana principal i les torres, inspirada en el neogòtic, dóna a la visió de l'edifici des de l'avinguda principal una impressió de "college" anglès, gens atractiva.

La façana principal té a les dues últimes plantes un cos central de finestres amb columnetes adossades, semblant a un retaule gòtic, amb pedra blanca i rajola blanca i blava, que continua a mena de fris de finestres i paraments de rajoles al llarg de les dues últimes plantes. La resta de finestres es tracta de forma individual, amb columnetes amb ornamentació envoltant-les. A més, es situen sobre el mur altres decoracions, com animals enfrontats, àligues frontals, medallons figuratius...

També els cossos laterals estan profusament ornamentats en el seu coronament, amb formes de "columnes" adossades a parets sobre les finestres del pis superior. I fins i tot a la coronació de les mateixes hi ha una balustrada de pedra calada d'aire modernista, en la que es manté encara la idea dels merlets.

L'únic element de interès que hi ha en els cossos laterals, és una balustrada de composició modernista, amb l'ornamentació floral de gira-sols, situada en una tribuna coberta d'aire gòtic. L'element floral dels gira-sols ja fou utilitzat per Domènech i Montaner a la Casa Thomas,

encara que aquí la composició és diferent (veure fotografia nº 3).

A la coberta hi trobem els coronaments dels fumerals, que són de ceràmica i adopten un disseny emmerlat, però en aquest cas amb molta més frescor, gràcies a les característiques del material, connectant amb l'atractiu disseny dels elements de coronament de les façanes de l'Editorial Montaner i Simon, o el Cafè-Restaurant de l'Exposició de 1888. Aquest tipus de coronament dels fumerals tornarà a aparèixer a l'Hospital de Sant Pau.

El més interessant d'aquest edifici és la façana interior de la U de l'edifici, a la qual una successió d'arcs apuntats a doble alçada allotgen a la planta baixa un porxo, i a la planta pis un corredor-galeria envitrallat. Per sobre dels arcs es situa una altra successió d'arcs apuntats més petits, d'un sol nivell, que allotgen un altre corredor-galeria envitrallat. Per sobre d'aquest últim nivell es situa una terrassa correguda. Maularadament, a la part central es repeteix el retaule gòtic de la façana central (veure fotografia nº 4).

Es destaca el resultat, de gran valor estètic, aconseguit a les portes de la façana posterior, pel que fa al disseny de la mateixa i la composició del maó vist i la pedra blanca. La porta d'entrada de la façana principal, també té el mateix disseny però amb un sol material, pedra de color blanc, que fa que el resultat sigui menys atractiu.

La composició d'aquestes portes està formada per unes columnes adossades de pedra blanca, amb una llinda mensuliforme, la part central de la qual és de pedra blanca. Sota les mènsules es situa un motiu decoratiu de pedra blanca, així com uns medallons del mateix material que acaben de compondre la porta dins del pla de maó vist. Tot el conjunt és d'una elegant línia (veure fotografia nº 8).

Dins d'aquesta obra destaca el tractament que Domènech i Montaner realitza amb les llindes mensuliformes de les finestres: evoluciona la forma utilitzada fins a aquest moment des d'un traç que sempre era recte, vers, en aquesta obra, un arrodoniment de les mènsules de la llinda, mantenint encara la part central recta. En obres posteriors com la Casa Navàs de Reus, la Casa Lleó Morera, l'Hospital de Sant Pau, o la Casa Fuster, arrodoneix la part central també, enllaçant amb l'arc trilobulat d'origen persa, que s'introdueix primer a l'arquitectura àrab, i després a la cristiana (vegi's com a exemple al claustre de l'església de Sant Pau del Camp).

La sala d'estança, a la planta baixa, està dissenyada amb un espai a doble alçada, cobert amb una volta recolzada sobre arcs de maó vist, amb una galeria al primer pis. Aquesta galeria és un element que Domènech i Montaner sempre introdueix als seus espais a doble alçada; tal és el cas del Cafè-Restaurant, o la Casa Roura. Un altre element d'aquesta sala, invariant a l'obra Domènech i Montaner, és la volta recolzada en arcs de maó vist, que apareix per primer cop a la petita perllongació del tancament del pati del Cafè-Restaurant, i també a la sala rodona de la Casa Roura (veure fotografia nº 12).

Però l'aire més modernista d'aquest edifici es manifesta a les escales i els corredors-galeries. L'ornamentació mitjançant l'ús de rajoles de colors en arrambadors i llindes, amb dibuixos de temes florals i alguns motius d'inspiració jònica, unida a les qualitats lluminiques de l'espai, permet a Domènech i Montaner crear un ambient nou, atractiu, de gran qualitat plàstica, que avança les solucions que després apareixeran en la Casa Navàs, o als propis corredors del pavelló d'Administració de l'Hospital de Sant Pau, per esmentar dos exemples concrets (veure fotografia nº 9).

Un element molt interessant és la balustrada situada a la galeria del nivell superior del doble espai de la sala d'estar. Aquesta balustrada està formada únicament per columnetes d'estil jònic, realitzades no amb pedra sinó amb materials fins aquest moment mai emprats (veure fotografia nº 11).

La columneta té la base i el capitell de ceràmica de color marró-vermellós, i el fust de vidre de color groc, a través del qual es pot veure el nucli de la columna realitzat amb un ferro pla roscat sobre si mateix en forma d'espiral.

La base és d'estil àtic, de forma quadriforme, degut a que l'element decoratiu que serveix per acordar el cercle del torus inferior amb el quadrat del plint de la base àtica ha agafat tot el protagonisme.

El fust és de secció circular, amb dos astràgals a la part superior i dos més a la part inferior.

El capitell és d'ordre jònic molt simplificat, esquematitzat, i s'observa que a l'arrencament una voluta predomina sobre l'altra. Això últim ja es pot apreciar als capitells de les pilastres que es troben a la columnata jònica de la planta principal de la Casa Thomas.

Aquest element del llenguatge arquitectònic de Domènech i Montaner el tornarem a trobar a les escales del Palau de la Música, però ja no com a esquematització de l'ordre jònic, sinó amb collaret floral.

CONCLUSIONS

El tractament del volum i les façanes d'aquest edifici, és potser el que menys aporta a l'obra de Domènech i Montaner, donat l'estil neogòtic de traç gros agreujat per l'excessiva pesadesa de la composició de les façanes, amb el fris de finestres massa ample (dos últims pisos), i solucions arqueològiques (retaule i tribuna gòtics). És apreciable, en la concepció d'aquest pavelló, la manca de la llibertat en el tractament dels volums i l'ornamentació que apareix a l'Hospital de Sant Pau.

Malgrat tot, l'edifici no deixa de tenir interès, concretament a la concepció de la façana posterior, i al tractament cromàtic de l'ornamentació.

La façana posterior mostra aspectes, con dèiem, interessants, que han estat aplicats en obres anteriors o són preludi de noves aplicacions. En ella apareix novament a l'obra de Domènech i Montaner l'expressivitat del maó vist i del vidre, amb els seus arcs a doble alçada i fris superior de finestres, establint un joc de relleus que

continua la línia establerta per Domènech i Montaner a l'Editorial Montaner i Simon, i que servirà de base per la composició de la façana lateral del Palau de la Música.

A més, en el tractament de la façana d'aquest edifici intervé un altre element que afegeix indubtables valors estètics, com és la policromia que li dona la pedra blanca. La combinació hàbilment utilitzada amb el maó vist, permet a Domènech i Montaner aconseguir un resultat de gran expressivitat i validesa formal, encara vigent als nostres dies.

En aquest edifici, Domènech i Montaner desenvolupa nous conceptes d'ornamentació propis del llenguatge modernista, amb la valoració dels colors i de les formes; i que després aplicarà en edificis posteriors, a partir de la Casa Navàs.

Malgrat tot, aquest edifici pateix la manca d'una idea projectual globalitzadora de la proposta, possiblement per què Domènech i Montaner deixés en mans dels seus col·laboradors la seva realització, donant com a resultat un edifici amb moltes desigualtats.

Un exemple més de la desigualtat de les propostes en la resolució arquitectònica d'aquest edifici és l'extraordinària qualitat i coherència del disseny de la balustrada de la galeria de la sala d'estança. Amb les columnetes d'estil jònic realitzades amb materials nous, representa no només un intent d'aconseguir, amb materials de segona categoria, un llenguatge nou que els dignifiqui, sinó que juntament amb l'aplicació del criteri de racionalització i expressivitat estructuralista de Domènech i Montaner, manifestada en aquest cas amb el nucli de ferro vist, determina un nou element de l'estil propi creat en el decurs de les seves obres. Aquest plantejament es torna a aplicar a les balustrades del Palau de la Música.

LES COLUMNES

A l'exterior més que columnes hi ha pilars de secció quadrada, que es situen al porxo i al segon pis de la façana posterior. A més, a l'exterior hi ha columnes adossades en totes les portes i finestres.

A l'interior només hi ha columnes a la sala d'estança de la planta baixa, on es situen dues columnes al centre i dues pilastres adossades al mur.

La tipologia del sistema columnari es la següent:

El primer tipus és el dels pilars de secció quadrada, que es situen al porxo i al segon pis de la façana posterior (veure fotografia nº 6).

A la planta baixa els pilars tenen pedestal de pedra de color blanc, fust de maó vist i capitell de pedra de color gris.

Els pilars quadrats situats al segon pis, són iguals que aquests (amb dimensions més reduïdes) excepte la base, que en lloc de ser un pedestal de pedra de color blanc, és una base àtica amb el torus inferior molt més acusat i separat del torus superior.

En ambdós casos, el pilar continua una vegada superat el capitell. Als pilars de la planta baixa, continua per tal

de conformar el gran arc que agafa dos nivells, encara que en arribar a l'alçada del primer pis, li surten uns mènsules de maó vist per suportar les jàsseres. En el cas dels pilars de la planta segona, l'arrencada de l'arc es produeix més amunt del capitell. Es de fer notar que el capitell, per la seva col·locació a les columnes de la façana posterior, demostra clarament la seva funció purament decorativa. La qual cosa no té precedent més que als capitells de l'escalinata del Seminari de Comillas, encara que en aquell cas, la columna passava de tenir secció circular a rectangular, la qual cosa es podria considerar més com perllongació de l'arc que de la columna.

El pedestal és un tronc piramidal amb un torus a la part superior que assumeix el paper de base.

El fust és de secció quadrada recta amb els cantells arrodonits.

El capitell té l'astràgal molt petit i un àbac molt potent, entremig dels quals es situa una decoració amb temes vegetals on predomina un nivell de flors de grans dimensions, entre les quals es situen les fulles. L'estil del capitell és de inspiració gòtica, i recorda els de l'escalinata a Comillas. Els tipus de flors canvien a cada capitell, alternant quatre models diferents (quadre 9-B-8).

El segon tipus és el de les columnes adossades a les portes de les façanes (veure fotografia nº 8).

Les columnes són de pedra blanca.

La base es situa sobre un pedestal de secció hexagonal, i és la unió de l'escòcia amb un torus sense cap ornamentació, sobre el que es situen dos anells reenfonats. En el cas de la porta de la façana principal, aquests dos anells surten cap a fora, formant dos astràgals.

El fust és de secció circular.

El capitell és també de secció circular, i té a la part baixa un astràgal sobre el que hi trobem una part amb nervadures que es transformen en un volum en forma de corona de flors, en aquest cas hortensies. A la part superior es situa un àbac de reduïdes dimensions (quadre 9-B-9).

Aquest capitell és de influència gòtica, i té un cert precedent als capitells de l'arc gòtic del vestíbul del Seminari de Comillas, en el que també apareixen les nervadures a la part baixa del capitell. A l'arquitectura romànica de Catalunya es troben alguns exemples d'aquest detall, com els capitells corintis de cistella o, com a exemple ja més llunyà, els capitells campaniformes egipcis.

Les columnetes adossades de les finestres són molt semblants a les de les portes, amb dos tipus de bases i tres de capitells.

Els dos tipus de bases són l'àtica o la descrita per a les portes.

Els tres tipus de capitells són els següents: el primer és un mimetisme de l'estil gòtic (quadre 9-A-3); el segon tipus és el que té quatre flors individualitzades, una a cada cara, entre un àbac i un astràgal (veure fotografia nº 3) (quadre 9-B-7); el tercer tipus és el que forma una massa en forma de corona floral, sense àbac (veure fotografia nº 6) (quadre 9-C-2).

El tercer tipus el constitueixen les columnes de la sala d'estar de la planta baixa.

Les columnes són de secció circular, amb el fust de marbre de color vermellós, i el capitell, la base i la primera part del fust de pedra blanca.

La base és un element de secció circular recta, una mica més gran que el fust, amb la part superior arrodonida. El tipus de base correspon a la "Base Comillas" del sistema columnari de Domènech i Montaner.

El fust està dividit en dues parts, la situada a la part baixa és de pedra blanca i arriba fins al primer terç de la columna, punt on apareixen dos anells reenfonats. La resta és de marbre de color vermellós.

El capitell té dos astràgals a l'extrem inferior, una primera part de secció circular, i per sobre una forma cúbica. La decoració és de temes vegetals, fulles amb poc relleu. El disseny d'aquest capitell en una primera impressió pot recordar un capitell de inspiració àrab o cúbic bizantí, però la petita inflexió que fa la volumetria superior, acusant-se més la massa dels vèrtex, dona lloc a pensar que la forma és la del capitell jònic ofegada amb temes vegetals. Estil que concorda amb el dels elements de decoració interna de l'edifici (veure fotografia nº 10) (quadre 9-B-4).

CONCLUSIONS

Els capitells dels pilars de la façana posterior, deixant de banda que són de secció quadrada, tenen la mateixa arrel gòtica i molta semblança amb el tipus "Capitell Comillas" del sistema columnari de Domènech i Montaner. Però la diferència, que representa una diferència respecte del "Capitell Comillas", està en que les formes, encara que són molt acusades, no són individualitzades, sinó que formen una corona continua de flors. A aquest capitell, a partir d'ara, l'anomenarem "Capitell Pere Mata".

Si bé les columnes adossades a les portes o finestres no pertanyen al sistema columnari d'aquest edifici, sí que és interessant el nou tipus de capitell en forma de corona, i el nou tipus de base que hi incorporen, amb la unió de l'escòcia i el torus amb suaus línies. Domènech i Montaner aplicarà aquest disseny a les columnes d'obres posteriors, passant d'aquesta manera al repertori que pertany a l'estil propi del sistema columnari de l'ordre "domenequí". A aquest capitell l'anomenarem "Capitell Corona", i a aquesta base a partir d'ara l'anomenarem "Base Pere Mata".

El canvi de material que apareix als pedestals, bases i capitells, es manifesta aquí, per primera vegada a l'obra de Domènech i Montaner, amb un sentit global en tot el sistema columnari, que dona una major força cromàtica al conjunt.

Tots aquests fets que apareixen al sistema columnari: les combinacions de materials i colors, els capitells amb flors contínues de gran tamany, el canvi de situació del capitell, les bases de línies suaus amb anells, tot realitzat amb peculiar tractament per Domènech i Montaner, perfila l'estil propi del sistema columnari que Oriol Bohigas nomena l'ordre "domenequí".

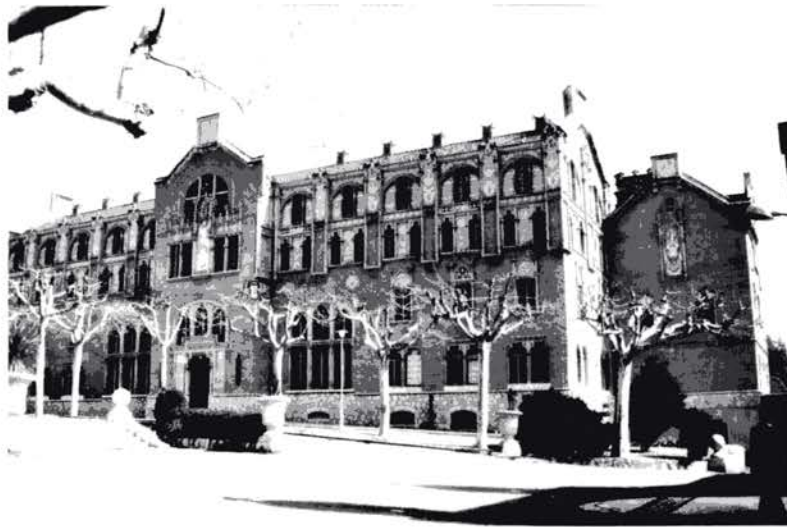


Foto 1
Vista de la façana principal del pavelló 5-6 des del passeig central del jardí.

1



2

Foto 2
Porta d'entrada al recinte de l'Institut Pere Mata amb dues torres unides per un arc.

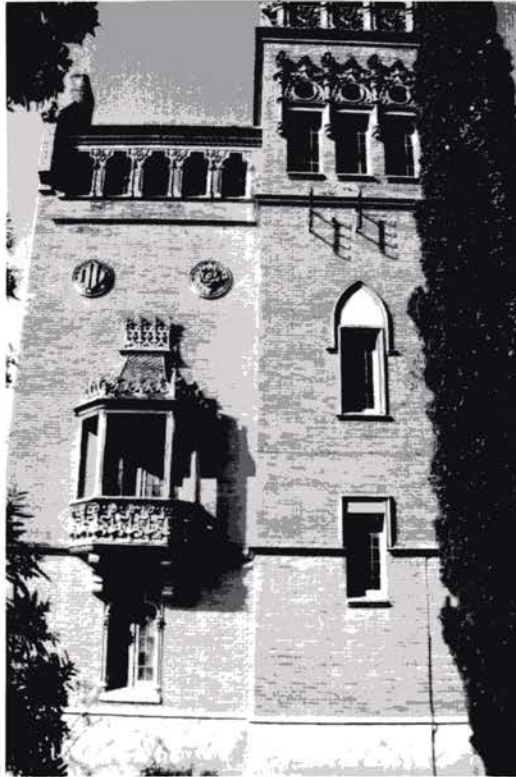


Foto 3
Extrem Sud de la façana posterior del pavelló 5-6, del qual destaca la balustrada amb temes vegetals de gra-sols al balcó principal.

3



Foto 4
Vista de la part central de la façana posterior del pavelló 5-6.

4



5

Foto 5
Finestra del primer pis de la façana principal envoltada per columnes adossades acabades amb pinacles, amb ornamentació d'inspiració gòtica.



6 7

Foto 6
Pilar de la planta baixa de la façana posterior, amb base llisa de pedra, fust de maó i capitell vegetal d'inspiració gòtica.



8

Foto 7
Detall de finestres aparellades del segon pis de la façana principal emmarcant un plafó de ceràmica. La forma de les finestres recorda al gòtic, encara que els capitells ja tenen una composició més modernista.

Foto 8
Porta de planta baixa d'accés a l'extrem Nord de la façana posterior, emmarcada per columnes, llinda i mènsules amb ornamentació vegetal.



9

Foto 9
 Perspectiva general del
 corredor de la planta
 principal a la part pos-
 terior del pavelló, amb
 arrambadors de cerà-
 mica.

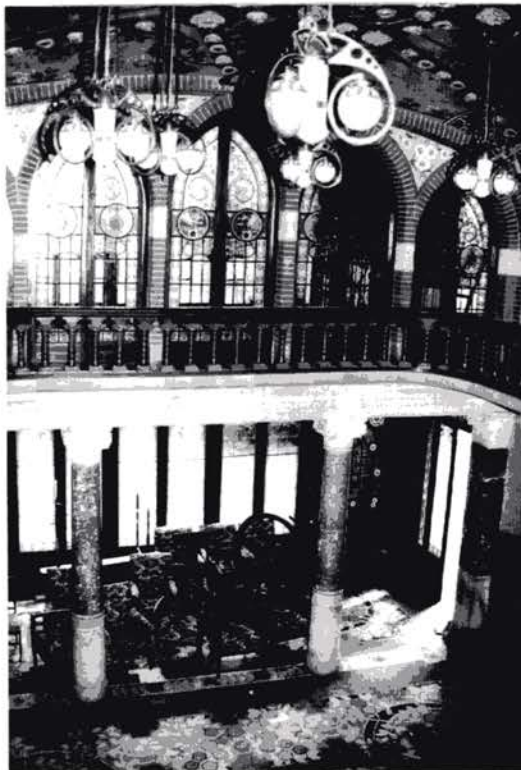


10 11

Foto 10
 Detall d'un capitell de
 les columnes interiors
 de la sala de la planta
 baixa amb fust de mar-
 bre i capitell de pedra
 amb ornamentació vege-
 tal.



Foto 11
 Detall de la balustrada
 del nivell superior sob-
 re la sala de la planta
 baixa, amb columnetes
 tipus jòniques de vidre
 i de fusta.



12

Foto 12
 Vista general del doble
 espai obert de les plan-
 tes baixa i principal a
 l'interior del pavelló.