

rosa vera

UNA APORTACIÓ A LA HISTÒRIA DEL GRAVAT MODERN A CATALUNYA

V: 60 x 100.

IX: el fons de les figures està fet amb resina per marcar el to negre de la pell. L'aiguafort ha servit per a remarcar els trets de la cara o dels cabells; i els brunyits, per a donar algun toc de llum.

GRAVAT 1 pg.17

III: és una escena d'exterior on hi veiem, en primer terme, sis dones i un nen petit en fila índia. Cinc d'elles porten un recipient al cap i la del davant el buida en un cossi. Porten només una peça de roba al cap i unes calces. Al darrera hi ha set cabanes fetes amb palla i canyes i, al fons, vegetació amb un arbre gran que sobresurt pel mig de l'estampa i la travessa fins al capdamunt.

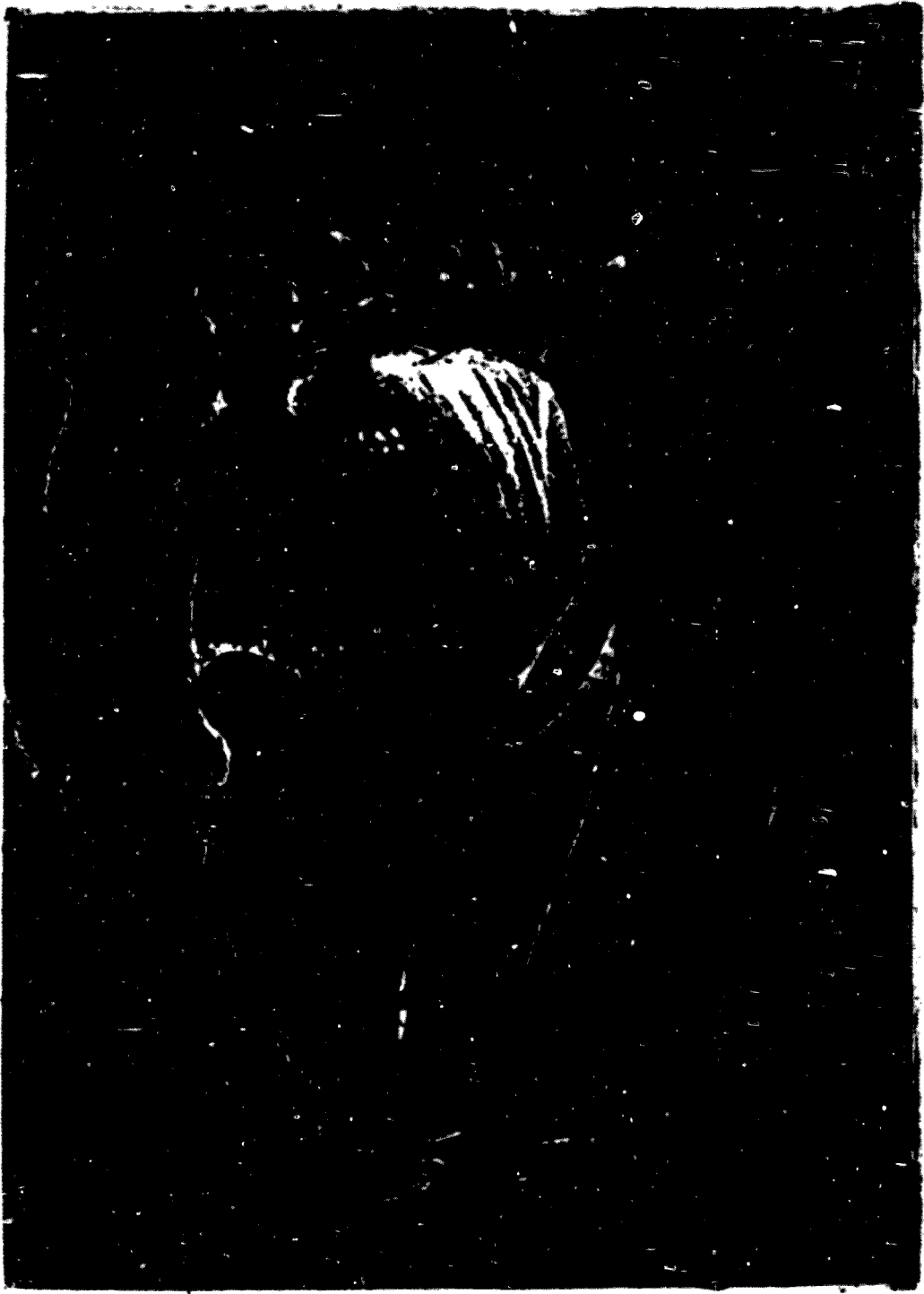
IV: aiguatinta, aiguafort i punta seca.

VII: "Domingo", a.i.e., a la planxa.

IX: hi ha un trencament molt brusc entre el fons i el primer terme. Mentre aquell està ben entonat i és de factura suau i sensible alhora, les dones del primer terme semblen talment siluetes de cartró retallades i enganxades en aquest fons. Ni sembla que hagi estat la mateixa persona qui les hagi gravades. És, sens dubte, el més fluix de tot el llibre.

GRAVAT 2 pg.19

III: enguany hi ha nou persones. Tres d'elles estan situades al mig de la planxa i van vestides amb unes túniques fins als peus i uns turbants al cap. Les altres van despullades o amb poca roba. A l'esquerra hi ha



Gravat 2

una dona amb un recipient al cap, un farcell a l'esquena i un nen al seu davant. També hi ha dos negres a la dreta que sostenen un pal que travessa la planxa de cap a cap, i dos més al fons.

IV: aiguatinta, aquafort i ruleta.

VII: "Domingo", a.i.e., a la planxa.

IX: les figures del primer terme tornen a semblar de paper, retallades i enganxades. En canvi, els tres personatges centrals de les túniques són més rics de matisos i mostren més interès perquè es poden apreciar millor i amb més nitidesa cada una de les tècniques emprades.

GRAVAT 3 pg.21

III: en primer terme, tres nens de cintura en amunt. Un d'ells va nu i els altres dos, un nen i una noieteta, porten una xilava ratllada i un vestit estampat respectivament. La noia es posa el dit a la boca. Darre-ra i a la dreta es veu el fragment d'una cabana.

IV: aquafort i aiguatinta amb alguns tocs de ruleta.

VII: "Domingo", al peu, a la planxa.

IX: aquest gravat és molt més interessant que els anteriors, qualitativament parlant, perquè les figures, tot i ser negres, ofereixen un seguit de formes anatòmiques força ben resoltes i més integrades amb el fons. Els llavis, però, són massa blancs comparats amb els tons il·luminats de la resta del cos.



Gravat 3

GRAVAT 4 pg.23

III: un noi i una noia amb els ulls mig closos ocupen tota la planxa. Ella porta un gran turbant al cap, un collaret i robes força elegants. Ell, un fes, un collaret i també robes luxoses.

IV: aiguafort i aiguatinta.

VII: "Domingo", a la meitat del lateral esquerre, a la planxa.

IX: amb l'aiguatinta i l'ajut d'alguns tocs de brunyidor FRANCESC DOMINGO ha donat les textures a les robes i al fons vegetal. L'aiguafort li ha servit per donar consistència a les formes anatòmiques, amb talles i contratalles de direcció intencionada, modelant cada part del cos. És molt millor també que els primers.

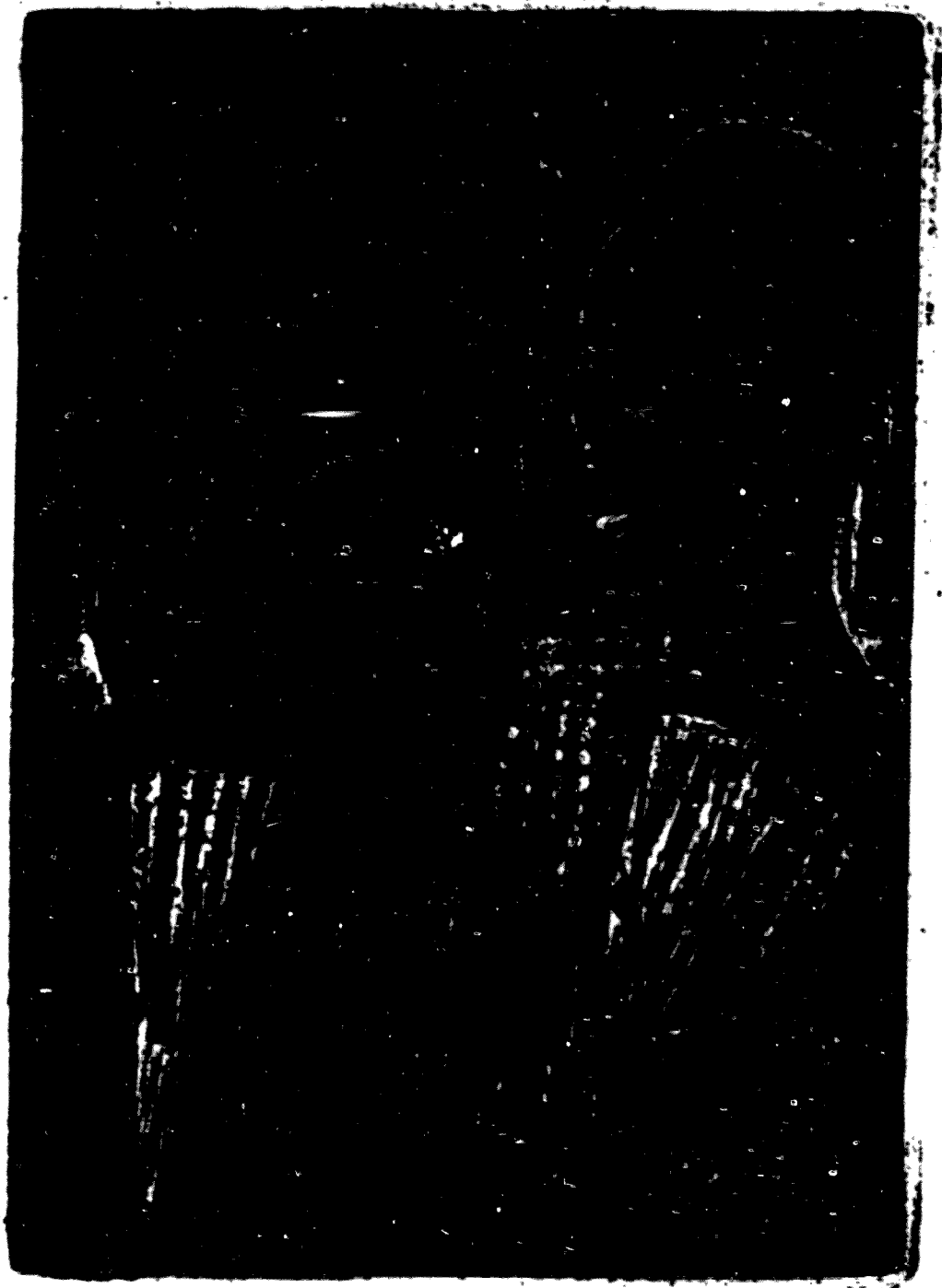
GRAVAT 5 pg.25

III: el gravat mostra una dona de perfil amb un nadó a l'esquena. Porta un mocador al cap, vàries arracades i un collaret. Al fons es veu un tros de cabana i alguns arbres.

IV: aiguafort, aiguatinta, ruleta i un xic de punta seca.

VII: "Domingo", a.i.e., a la planxa.

IX: l'aiguafort torna a ser la base de les formes humanes a tall de retícula, com si fos una trama de filferros. El tractament de l'aiguatinta li confereix un aire diferent, més lliure, decidit, valent i ric de textures.



Gravat 4



ulls: els negres han quedat del color de la nit, com si, aquesta, en retirar-se de l'aire, dels arbres, de l'aigua i de les herbes, s'hagués cercat un refugi a la carn obscura d'aquells homes, com si, en ells, durés i s'espessís la negror de la nit. Quan tornarem al campament, part de vespre, per



Gravat 6

GRAVAT 6 pg.27

III: som a la selva. Un filera de negres, amb farcells al cap, caminen per entre els arbres a l'esquerra de la imatge. N'hi ha que van nus i d'altres porten alguna peça de roba. A la dreta, un arbre mig corbat els fa de túnel.

IV: aiguafort i ruleta.

VII: "Domingo", a.s.e., a la planxa.

IX: aquí el tractament de l'eina és molt més lliure i desenfadat que en les anteriors. Les trames ja no són tan regulars sinó en totes direccions, rectes, corbades, cargolant-se o estirant-se, sense que la punta perdi el contacte amb el metall. Les figures, en canvi, tornen a quedar un xic rígides i encarcarades, però, amb tot, més integrades en el medi que no pas les primeres.

CUL-DE-LLÀNTIA pg.31



- III: tres noies de cintura en amunt, amb els pits descoberts. Totes porten collarets i un mocador al cap. La primera sosté un recipient amb la testa.
- IV: aiguatinta i aquafort amb tocs de brunyidor.
- IX: les expressions de la cara són molt tristes. L'aquafort només dóna força a algunes zones per remarcar els volums, però no com en altres que modelava tota la forma. Enguany, com a la vinyeta inicial, l'aiguatinta és l'encarregada de donar el to negre de la pell, mentre que el brunyidor serveix per a donar a entendre la llum.

ÀFRICA NEGRA
NOTES

- (1) Ni el títol original del llibre, tal com es mostra al punt G.3.1, ni les majúscules del text no van accentuades degut que aquest cos de lletra no tenia aquest signe gràfic. Noealtres, però, l'escriurem correctament sempre que no es tracti d'una transcripció literària.
- (2) De fet, tots els gravats tenen aiguafort, però estan combinats amb d'altres tècniques com l'aiguatinta, la punta seca i la ruleta. N'hi ha fins i tot algun on l'aiguafort és la tècnica més escassa. Parlarem doncs de tècnica mixta i especificarem cadascuna d'elles a cada gravat.
- (3) Per més informació vegi's els volums 12 i 16 de la Gran Enciclopèdia Catalana.
- (4) Per més informació vegi's els volums 6 i 16 de la Gran Enciclopèdia Catalana, el llibre 50 dibuixants de Catalunya que formaren època. Selecció d'obres i textos a càrrec d'Àngel Vintró amb la col·laboració de Lluís Gassó. I una Introducció-Pròleg: "Viatge pel dibuix" per Sempronio. Barcelona, Editorial Glosa, 1981 i el Tomo I del Diccionario Biográfico de Artistas de Cataluña. Desde la época romana hasta nuestros días. Barcelona, Editorial Millà, 1951, de J. F. RÀFOLS.
- (5) Considerem que de vinyeta només se'n pot parlar de la primera, per la seva funció ornamental, però que la resta són gravats amb el text que els glossa. El darrer d'ells fa de cul-de-llàntia però està plenament relacionat amb el comentari de NICOLAU-MARIA RUBIÓ. JAUME PLA no recorda qui té l'EXEMPLAR ÚNIC d'aquest llibre perquè fou el propi FRANCESC DOMINGO qui se'n cuidà de vendre'ls. Per aquest motiu tampoc hem pogut analitzar les planxes. Quan a la Justificació del tiratge es parla de dibuixos o estudis originals tant es refereix als que després esdevindrien gravats del llibre, com a d'altres que féu FRANCESC DOMINGO en el seu viatge a aquell continent.
- (6) En aquesta sèrie d'EXEMPLARS DE COL·LABORADOR hi ha una errada en el número o bé en les lletres. Si n'hi hagués 7 haurien d'anar marcats de la A a la G. Si realment van de la A a la F, només en comptabilitzem 6 per la qual cosa l'edició total seria de trenta-sis exemplars en lloc de trenta-set.
- (7) Aquest paper es va elaborar per al llibre La malvestat d'Orina, però en va sobrar i es va aprofitar per a fer El Naixement de l'Infant Jesús i aquest d'Àfrica negra. Fou l'últim fet a mà per a LA ROSA VERA.

ELS GRAVATS DE XAVIER NOGUÉS

JAUME PLA



XAVIER NOGUÉS

FITXA GENERAL

G

AUTOR: JAUME PLA

TÍTOL: Els gravats de Xavier Nogués

LLOC: Barcelona

EDITORIAL: Edicions de La Rosa Vera

ANY: MCMLX (1960)

G.1



FRANCESC X. NOGUÉS I CASES
(Barcelona, 1873-1941) Dibui-
xant, gravador i pintor. De
ben jovenet, abans de tenir
els quinze anys, anà a l'Acadè-
mia d'Art del senyor MARTÍ-
NEZ ALTÉS on conegué ISIDRE
NONELL. Més tard assistí a
cursos nocturns a l'Acadèmia
de PERE BORRELL, de la qual

en sortiria el grup majoritari de "El Rovell de l'Ou" (1).
Als vint-i-tres anys conegué l'obra de GOYA al Museo del
Prado de Madrid la qual cosa l'impressionà en gran mesura
durant tota la seva vida. Fou des d'aleshores que es dedi-
cà plenament a l'art. El 1901 anà a París, ciutat que
esdevindria un lloc habitual per les seves visites i on

també freqüentà diverses acadèmies tot i que el seu esperit es movia pel deler d'observar i de conèixer els racons de la gran urb.

El 1902 guanyà el segon premi de cartells de les festes de la Mercè amb l'obra Barraques i cavallets. Ajudat per la seva primera muller, TERESA LOSTAU I ESPINET -es casaren el 1921-, decorà els vestíbuls de la Pedrera de GAUDÍ. Fou a través de les col·laboracions de la primera època en el setmanari Papitu -fundat pel seu amic FELIU ELIAS-, i sota el pseudònim de "Babel", quan es donà a conèixer i guanyà arreu una fama i un prestigi solidíssims.

Des del 1909, juntament amb MANUEL HUMBERT, aprèn les tècniques del gravat al taller de JOAQUIM FURNÓ I ABAD (1832-1918), professor a l'Acadèmia de Belles Arts de Barcelona i encarregat de la classe de gravat sobre planxes de coure i d'estampació a l'Institut Català de les Arts del Llibre. Des d'aleshores esdevé un extraordinari gravador a l'aiguafort, a l'aiguatinta i a la punta seca.

XAVIER NOGUÉS formà part de l'associació artística "Les Arts i els Artistes", fundada a Barcelona l'any 1910 per FRANCESC PUJOLS i que aplegava artistes com RICARD CANALS, ENRIC CASANOVAS, FELIU ELIAS, MANUEL HUMBERT o JOAQUIM SUNYER entre d'altres. Participà com a il·lustrador a L'Almanac dels Noucentistes publicat el 1911 en una edició de 150 exemplars per JOAQUIM HORTA. Des d'aleshores col·laborà en moltes revistes de l'època (L'Esquella de la Torratxa, Picanyol, Cuca Fera, La Mainada...) i publicà diversos conjunts d'il·lustracions com La Catalunya Pintoresca (1919) i 50 Ninots (1922).

Pintà diversos murals barcelonins, quadres, cartells, porcellanes; decorà plafons i peces de ceràmica i de vidre, i també treballà alguns decorats i figurins d'òpera.

Juntament amb MIQUEL UTRILLO i els arquitectes FRANCESC

FOLGUERA i RAMON RAVENTÓS, fou l'artífex del Poble Espanyol de Montjuïc que s'inaugurà el 1929 amb motiu de l'Exposició Internacional de Barcelona.

Il·lustrà diverses obres de poetes de gran renom en la literatura catalana (CARNER, RIBA, GUERAU DE LIOST...). També compten entre les seves obres diverses edicions de bibliòfil com El sombrero de tres picos (1934) de P.A. de ALARCÓN, el Bestiari de PERE QUART (1937) o Ninots de Xavier Nogués (1937), amb trenta litografies.

Durant la guerra civil fou professor de gravat a l'Escola d'Arts i Oficis de la Generalitat, a Olot. En acabar, tornà a Barcelona amb la seva segona esposa ISABEL ESCALADA, casats el 1931.

Encara que NOGUÉS pertany a la generació postmodernista, no assolí una personalitat notable fins als primers anys del noucentisme. Somniador, equilibrat, reflexiu, moderat i molt observador, fou l'artista més representatiu d'aquest moviment.

Com a dibuixant i gravador demostrà un gran sentit de l'humor amb un caire realista i a voltes expressionista, i els seus tipus són plenament representatius de tots els estatus del poble català.(2)

JAUME PLA I PALLEJÀ (Rubí, 1914) (3)

G.2

A la justificació del llibre feta per JAUME PLA se'ns

explica el perquè d'aquesta obra, què pretenia i què no pretenia en fer-la. La seva intenció no era pas la d'escrivir un llibre crític sobre l'obra de XAVIER NOGUÉS perquè això seria molt difícil i JAUME PLA -com ja sabem- no és pas un crític. Es tractava d'una nova aportació a la bibliografia, més aviat escassa, de l'artista, però sobretot a la bibliografia referida a l'obra gravada, ja que no hi havia cap text sobre ella. Pretenia també JAUME PLA valorar i recuperar la figura d'un artista tan nostre i malauradament oblidat per molts:

Calia refrescar la memòria d'un públic més donat a admirar ingènuament allò que porta una marca estrangera que no pas el que és fet a casa. Hi havia també la possibilitat de tenir a mà unes obres que el temps anirà dispersant fatalment. (pg.II)

El fet que JAUME PLA sigui gravador ha ajudat en gran mesura l'elaboració d'aquest catàleg que, si bé no és perfecte ni definitiu -tal com reconeix el mateix autor- aporta una visió nova i una font d'informació a tenir en compte d'ençà de la seva publicació.

El text està dividit en diversos apartats que ens van aproximant a la vida i a l'obra de XAVIER NOGUÉS.

Així mateix el títol de "XAVIER NOGUÉS" ens introdueix en la seva biografia -"L'HOME"- i en la seva producció artística -"L'OBRA". Una biografia mancada de daltabaixos, molt regular i sense cap mena d'interès de caire novellesc.

Ja des dels vint-i-tres anys, i com hem vist en el punt G.1, se li despertà la vena artística i decidí abandonar la feina que feia d'aprenent en els magatzems de la Casa Damians, del carrer Escudellers de Barcelona. Passà per acadèmies i visqué algunes temporades a París on conegué

altres artistes amb els quals compartia animades tertúlies. Fou concretament a París on féu el seu primer gravat a la punta seca, l'any 1930.

La seva obra gravada, amb un recull considerable d'estampes, esdevindria la més important en una època en què el gravat gairebé no interessava ningú. Malgrat tot, NOGUÉS treballà aferrissadament en la tècnica, i la seva evolució des de les primeres làmines fins a les darreres demostren clarament el seu saber fer i la seva qualitat artística.

Quan parla de l'obra de XAVIER NOGUÉS, JAUME PLA fa una comparació amb GOYA tot valorant l'ofici i la tècnica de NOGUÉS enfront del desconeixement d'aquell. Opina que a GOYA el salvava la temàtica dels seus gravats i no pas la manera com els elaborava:

*...per a Goya el que diu té molta més importància que la manera com ho diu. (pg.VI)
Al Goya gravador el gravat en si no li interessava gaire. Li interessava com a llenguatge per a fer-se entendre i prou. La tècnica de Goya és sempre la mateixa, i no hi ha en la seva obra cap inquietud ni cap recerca de tipus expressiu o, si es vol, de tipus tècnic... (...)... El fet és que el Nogués gravador, l'home que ratllava una planxa de metall, tenia més recursos, coneixia més bé l'ofici que Goya. (pg.VI)*

En dir aquestes paraules, el propi autor reconeix que és un perill presentar un raonament d'aquest caire tractant-se d'un personatge de la categoria de GOYA.

Estem d'acord que si fons i forma no van de bracet, l'equilibri del gravat se'n va en orris. Però no estem pas d'acord que aquest sigui el cas de GOYA. Si darrera la temàtica dels seus gravats no hi hagués una tècnica personal i ben elaborada que el recolzés, no tindrien cap mena de

valor per més interessant que fos aquella.

Per tant, creiem sincerament que aquesta afirmació de JAUME PLA, segons la qual la tècnica emprada per l'artista aragonès està mancada de força i d'interès comparada amb la de NOGUÉS, és una afirmació massa forta i inacceptable si es coneix l'obra gravada de GOYA. Només es pot trobar un raonament o, millor, una disculpa a aquestes paraules si pensem que l'estudi profund i minuciós que JAUME PLA féu de NOGUÉS i l'admiració que n'esdevingué en el procés d'anàlisi en motivà aquesta valoració tan especial. Fet per altra banda ben normal quan hom s'integra en cos i ànima en el món d'un personatge, i més encara quan aquest personatge és tan humà i tan colpidor com el nostre XAVIER NOGUÉS.

JAUME PLA també parla aquí del procés evolutiu de les primeres aiguatintes, més pictòriques i amb influències neoclàssiques, o bé dels aiguaforts, més realistes, per acabar amb les puntes seques tan diverses totes elles. Altrament, sigui la tècnica que sigui, sempre es veuen emmarcades per una unitat de fons.

Un altre dels apartats apareix sota el títol de "EL SOMBRERO DE TRES PICOS", l'obra de P.A. de ALARCÓN que XAVIER NOGUÉS il·lustrà amb gravats el 1934 i que marca una fita dins el món de la bibliofília (4).

JAUME PLA, al qual ja sabem que sempre li ha interessat d'allò més aquesta faceta dels llibres, no pot deixar de remarcar i valorar aquesta obra i senyala com a punt indiscutible l'equilibri entre la imatge i el text. Un equilibri tan aconseguit que ni se sap què il·lustra què, si la imatge el text o el text la imatge. Tan perfecta és la seva imaginació. El fet que gairebé no es noti la petja-

da de la planxa, tan difícil de dissimular i que sempre ha preocupat JAUME PLA en les seves produccions, és un altre aspecte a ressaltar d'aquesta gran obra.

El següent punt del llibre versa enguany sobre "L'OFICI" i en ell se'ns fa palès la tècnica i el quefer de NOGUÉS.

No en va el fet de ser deixeble de JOAQUIM FURNÓ, director del darrer dels tallers de talla dolça de Barcelona on es feia a la perfecció el gravat de reproducció de cal·re comercial, li valgué a NOGUÉS una gran habilitat en aquest difícil art del gravat.

I ja per acabar, en la darrera secció, JAUME PLA parla de "L'ORDRE" de XAVIER NOGUÉS. Ordre en apuntar-se els gravats, els títols, les proves... La llibreta de XAVIER NOGUÉS és evidentment una font de primera mà per a catalogar-los, i així ens ho diu JAUME PLA, tot i que cal anar alerta perquè la féu un xic a ull i de memòria, ajudat pel seu estampador, l'ÀNGEL BATLLE, intentant recordar la seva primera llibreta extraviada. És per això que no ens podem fiar només d'aquesta llibreta, com s'havia fet fins ara, sinó que cal revisar-la i tenir en compte l'anàlisi minuciosa de cada gravat; anàlisi que com a gravador tan bé ha pogut i ha sabut fer JAUME PLA en aquest llibre.

G.3

G.3.1

1. Portadella.
2. Frontispici amb la reproducció de l'autoretrat a llapis

de Xavier Nogués que hi ha a l'exemplar de El sombrero de tres picos pertanyent al senyor Gustau Gili.

4. Portada a tres tintes (negre, vermell anglès i siena), compaginada amb un tipus de lletra i diferents cossos: JAUME PLA / ELS / GRAVATS / DE / XAVIER NOGUÉS / (emblema Rosa Vera) / EDICIONS DE LA ROSA VERA / BARCELONA / MCMLX /
5. Justificació.
6. Biografia de Xavier Nogués.
7. Cent dotze gravats de diferents tècniques reproduïts en el color de l'original.
Catorze són proves d'estat.
8. Índex de gravats.
9. Catàlegs. Bibliografia.
10. Índex general.
11. Fe d'errades.
12. Justificació del tiratge.

G.3.2

Edició total de cent quinze exemplars distribuïts com segueix:

II exemplars numerats de I a XI, que porten una prova de planxes de X.Nogués estampades després de la seva mort, segons el detall següent: de I a VI, gravat núm.84; VII i VIII, gravat núm.85; i de IX a XI, gravat núm.87. Aquestes proves estan marcades amb un segell en sec de ROSA VERA.

89 exemplars, numerats de 12 a 100.

Ultra aquests, s'han tirat en el mateix paper 10 exemplars que porten la menció Exemplar de Col·laborador, i 5 exemplars en paper offset, marcats de la mateixa manera, tots fora de la venda.

G.3.3

Cap exemplar no està signat perquè fou una obra pòstuma de Xavier Nogués.

G.3.4

El text fou compost i estampat per la S.A.D.A.G. amb la lletra P.r. cos 12, 14 i 18.

G.3.5

En total hi ha cent tretze il·lustracions: una al frontispici, que és la reproducció d'un dibuix (l'autoretrat de XAVIER NOGUÉS), i les altres corresponen a gravats analitzats i comentats per JAUME PLA. D'aquests cent dotze, catorze són proves d'estat.

Les il·lustracions foren reproduïdes als tallers de Hueco-color (5).

G.3.6

És el novè llibre de LA ROSA VERA i l'únic amb gravats de Xavier Nogués, tot i ésser reproduccions dels originals.

A totes les il·lustracions hi ha la presència de la figura humana. Noranta-nou porten títol.

Les anàlisis de les estampes són sempre iguals segons el model que es mostra tot seguit:

Títol de l'estampa.

Número segons la catalogació de JAUME PLA, any, tècnica, mides en mm., localització, número segons catàleg precedent del M.d'A.M. (Museu d'Art Modern).

Descripció tècnica de valors tonals i cremades d'àcid, anàlisi estilística i comentari de l'estampa.

Comparació de les diferents proves d'estat, si s'escau.

El llibre s'acabà el mes d'abril del 1960.

FITXA ESPECÍFICA

E

E.1

Exemplar nº 28 de l'edició de 89 numerats de 12 a 100.

E.2

Vegi's el punt G.3.1

E.3

Pertany al fons de la Biblioteca de Catalunya.

E.4

Fou comprat a LA ROSA VERA l'any 1961.

E.5

E.5.C: 360 x 258

E.5.F: 350 x 248

E.6

22 pg. s.n. amb una ilustr. + X pg. + 2 pg. s.n. + 196 pg.
ilustr. + 14 pg. s.n.

E.7

113 ilustracions en total. 1 al frontispici i 112 comentades i analitzades per JAUME PLA. Totes elles són reproduccions dels originals fetes en huecogravat.

E.8

Paper de fil fabricat especialment per les manufactures Guarro, amb barbes, i les filigranes R.V. i G. alternes.

E.9

Les cobertes són de cartolina grisa i hi ha el títol de l'obra imprès en vermell anglès ocupant tot el pla de la coberta anterior.

A més d'aquestes cobertes n'hi ha unes altres de cartró folrades amb cartolina de color siena que no estan relligades amb el llibre i que alhora el protegeixen. El lloc d'aquestes cobertes és de pell i en daurat hi diu: JAUME PLA / ELS GRAVATS DE XAVIER NOGUÉS / EDICIONS DE LA / ROSA VERA / BARCELONA / MCMLX /

Tot el llibre ve guardat en una funda de cartró folrada amb la mateixa cartolina que les cobertes addicionals. Només està oberta per un costat i té unes dimensions de 368 x 261. En el lateral d'aquest estoig hi ha la signatura del llibre: 096 (Nog) / Pla fol.

A la contraportada hi ha el registre "R.272 529" i una "C", indicant que l'exemplar fou adquirit per compra.

El segell de la B.C. es troba al frontispici, a la portada, a les planes 100, 191 i 197 i a la fe d'errades.

A la contracoberta posterior no relligada es troben altra volta el registre i la signatura de l'obra.

Aquestes dues referències també consten al full consecutiu

de la justificació del tiratge.

ANÀLISI DE LES ILLUSTRACIONS

No farem aquí l'anàlisi de les il·lustracions, com pertocaria si seguim la pauta dels altres llibres comentats, perquè aquestes il·lustracions no són originals i perquè l'estudi que d'elles en fa JAUME PLA, coneixedor del tema en la teoria i en la pràctica, és suficientment clar, entenedor i concís com per evitar repeticions.

Creiem millor que la persona interessada en el tema s'adreci directament a aquesta font, i allí podrà trobar tota la informació necessària dintre i més enllà del propi llibre.

Un altre fet pel qual hem omès l'anàlisi dels gravats de XAVIER NOGUÉS és que molts d'aquests gravats, a quin més interessant, es poden trobar en altres llibres i col·leccions en la seva versió original, versió molt més aconsellable i fidel i a la qual JAUME PLA va accedir per fer aquesta obra.

En darrer lloc, però, creiem que era del tot necessari esmentar-lo per dues raons: primera, perquè pertany a LES EDICIONS DE LA ROSA VERA i això sol el constitueix en motiu del nostre estudi i, en segon lloc, perquè és una obra més a afegir a la notable llista dels llibres diri-

gits per JAUME PLA. Un llibre del qual no només en fou el director, sinó que, prenent mà de la ploma i del seu coneixement i estimació vers la persona i l'obra de NOGUÉS, en protagonitza la part escrita donant mostres, una vegada més, de les seves qualitats i aptituds com escriptor.

ELS GRAVATS DE XAVIER NOGUÉS
NOTES

- (1) "El Rovell de l'Ou" era una taverna barcelonina de les darreries del segle XIX que, emplaçada en el carrer Hospital, donà nom a un grup d'artistes i intel·lectuals que s'hi aplegaven i que majoritàriament provenien de l'Acadèmia de PERE BORRILL. El grup fou la llavor de la línia realista del noucentisme enfront del simbolisme de l'època. (G.E.C., vol.12, pg.785)
- (2) Per més informació vegi's el volum 10 de la Gran Enciclopèdia Catalana i els llibres: BENET, Rafael.- Xavier Nogués, caricaturista y pintor. Con 5 ilustraciones en color, 31 a pluma, 16 en huecograbado y 58 en fotograbado. Barcelona, Ediciones Omega, 1949.; ESPRIU, Salvador.- Sobre Xavier Nogués i la seva circumstància. Amb un "Petit tractat de litografia" i trenta litografies i setze variants de Xavier Nogués. Barcelona, Edicions 62, 1982. i SACS, Joan.- La nostra gent. Xavier Nogués. Barcelona, Llibreria Catalònia, Col. Quaderns Blaus, s.d. (1925 ?), vol.VII.
- (3) Vegi's el punt G.1 del llibre 12 gravats i un autoretrat de Jaume Pla d'aquesta tesi que correspon a la seva monografia.
- (4) JAUME PLA cita erròniament la data de 1937 quan parla d'aquest llibre a l'apartat "EL SOMBRERO DE TRES PICOS".
- (5) A més a més hi ha cinc gravats desconeguts dels quals no s'han trobat les proves i no s'han pogut reproduir, però s'esmenta d'ells el títol, l'any, la tècnica i les mides (s' se saben).

JAUME PLA va obtenir les proves originals de la vídua de XAVIER NOGUÉS, ISABEL ESCALADA, i de la Secció de Gravats del Museu d'Art Modern de Barcelona. Les planxes d'aquests gravats són de zinc (només n'hi ha dos de coure) i estan molt oxidades. La majoria d'elles es poden trobar al Museu de les Arts Gràfiques, al Poble Espanyol de Montjuïc.

OBRES COMPLETES
DE
XAVIER BENGUEREL

VOLUM I

XAVIER BENGUEREL



RAMON CALSINA
FRANCESC DOMINGO
FREDERIC LLOVERAS
JAUME PLA
JOSEP ROCA SASTRE
FRANCESC SERRA
JOSEP SERRA

FITXA GENERAL

G

AUTOR: XAVIER BENGUEREL

TÍTOL: Obres completes de Xavier Benguerel.
Volum I.

LLOC: Barcelona

EDITORIAL: Edicions de La Rosa Vera

ANY: 1967

G.1

XAVIER BENGUEREL i LLOBET (Barcelona, 1905). Escriptor. Fins als trenta-tres anys va viure al Poble Nou de Barcelona i en les seves primeres obres s'hi reflecteix l'ambient fabril d'aquella barriada.

Són novel·les publicades abans de la guerra civil: Pàgines d'un adolescent (1929), La vida d'Olga (1930) o Suburbi (1936). Amb El casament de la Xela, obra de teatre ambientada en un veïnat de barraques i publicada el 1937, va guanyar el Premi Ignasi Iglesias de l'any 1936.

El 1934 publicà Poemes, l'únic llibre de poesia escrit per ell fins aleshores. El 1939 s'exilià a França i després a l'Amèrica del Sud, concretament a Xile. Allí va muntar un negoci farmacèutic que -econòmicament- li va donar bons resultats; però aquesta condició d'exiliat romandria present al llarg de tota la vida de XAVIER BENGUEREL. *Aquesta condició d'insolubilitat, d'identitat*

escindida, caracteritza l'obra dels grans clàssics del segle XX i es porta com una segona pell al llarg de tota la vida, però en el nostre cas (en el cas de XAVIER BENGUEREL) molt especialment al llarg d'aquesta per nosaltres anomenada "tercera edat d'un clàssic".

(1)

A l'exili publicà, entre altres, Sense retorn (1942) i La màscara (1947), ambdós recull de contes, i Fira de desengany (1942). A partir del 1950 la seva producció esdevé una producció de caire metafísic i religiós amb obres com L'home dins el mirall (1951), La família Rouquier (1953) o El testament (1955).

L'any 1954 retornà a Barcelona i el 1956 publicà Els fugitius, obra on explica l'experiència del seu exili en forma de novel·la, refeta més endavant sota el nom de Els vençuts (1969).

Amb la publicació del primer volum de les Obres completes l'any 1967, editat per LES EDICIONS DE LA ROSA VERA sota la direcció de JAUME PLA, XAVIER BENGUEREL es torna a replantejar estilísticament la seva producció inicial i el 1974 guanyaria el Premi Planeta amb el llibre Icaria, Icaria...

A part de la seva obra personal, a XAVIER BENGUEREL se'l coneix per les seves excel·lents traduccions d'escriptors estrangers com LA FONTAINE, BAUDELAIRE, POE, RIMBAUD, VALÉRY, NERUDA, VERLAINE o MALLARMÉ. XAVIER BENGUEREL ha traduït les obres d'aquests poetes amb un excel·lent bon gust i amb una elaboració artesanal, quasi alquímica, dels mots, imposant-se una dura disciplina del ritme i de la rima fruit de més de seixanta anys d'experimentació i d'exploració acurada amb la paraula.

En recompensa i honor a aquesta tasca tan àrdua i tant constant, les Edicions del Mall li publicà l'any 1987 un volum titulat Aniversari. Obra Poètica

1925-1985 en commemoració del número 100 de la seva col·lecció fundacional "Llibres del Mall".

En un article publicat al diari El País, en motiu d'aquest esdeveniment, l'editor R.PINYOL-BALASCH dedica un escrit a XAVIER BENGUEREL amb unes paraules del qual volem cloure aquesta breu biografia per tal de fer palesa la importància d'un home com XAVIER BENGUEREL dins la literatura dels nostres dies:

L'obra poètica de Benguerel exemplifica, al mateix temps, el curs de la poesia catalana d'aquest segle: l'arribada de les avantguardes tant literàries com socials de tot signe, estretament vinculades (Salvat-Papasseit, Foix); el decantament del simbolisme i l'aventura de la poesia pura (López-Picó, Riba); i l'assaig d'una poesia personal, memorialística, que conforma una silueta vibrant en un conjunt dens de propostes i d'aportacions que avui ens permet d'assegurar una emergència i una vigència més enllà de qualsevol prescripció conjuntural (2).

El 1988 rep el XXè Premi d'Honor de les Lletres Catalanes amb l'obra Els fugitius (3).

RAMON CALSINA i BARÓ (Poble Nou, Barcelona, 1901). Pintor, dibuixant i cartellista. El seu pare era forner i ell l'ajudava com a repartidor del pa. Ja de ben menut RAMON CALSINA va decidir dedicar-se a la pintura, una vocació difícil i dura en aquells moments, però que els seus pares van comprendre i van recolzar.

Artísticament es va formar a l'Acadèmia Baixas (1912) i amb FELIU MESTRES a l'Escola de Llotja (1920). De molt jove, però, va entrar com a aprenent a casa d'un vidrier del carrer Les Moles i per ell aquest és el seu ofici, ofici que va exercir durant molts anys i on va aprendre a fer vitralls i a gravar el vidre.

Va col·laborar a les revistes satíriques L'Esquella de la Torratxa i La campana de Gràcia així com a la Der Querschnitt d'Alemanya (1931-1933).

Exposà per primera vegada l'any 1930 a la Sala Parés de Barcelona. Aquell mateix any i també el 1931 exposava a París on hi va fer algunes estades per a completar la seva formació artística.

La guerra civil fou una època molt dolenta per RAMON CALSINA que es va veure obligat a interrompre la seva activitat pictòrica. Però RAMON CALSINA no va defallir ni un moment en la seva tasca. El seu treball tenaç i constant, superant el desànim en tot moment, l'havia de portar al merescut èxit que se li atribueix. Durant la guerra va aprendre les tècniques del gravat a Les Arts del Llibre, a la Plaça Universitat. Del seu professor URGELLÉS en va aprendre la tècnica de l'aiguafort. Aquesta tècnica, juntament amb la litografia, serien les més emprades per CALSINA dins el món del gravat.

El 1938 dissenyà els figurins i la decoració de El casament de la Xela de XAVIER BENGUEREL citada anteriorment. Ha il·lustrat el Quixot (4) i les narracions d'EDGAR ALLAN POE entre d'altres. El 1956 publicà 30 litografies de Calsina comentades per l'autor i el 1964 va guanyar el prestigiós Premi de Dibuix Ynglada-Guillot.

Des de fa temps que exposa regularment a la Pinacoteca de Barcelona i se li han fet diverses exposicions d'homenatge.

L'estil de RAMON CALSINA és un estil molt personal i difícil de qualificar dins una tendència artística concreta. L'aparició d'elements màgics i fantàstics, a voltes d'un to irònic, el situen dins l'anomenat realisme màgic tot i que ell és reaci a incloure's en cap tendència o escola.

RAMON CALSINA és un artista que, amb prop de noranta anys, treballa com si ara comencés, amb el mateix entusiasme i constància que un jove. El seu tarannà és el de la constància, el de treballar sempre amb honestedat i fidel a les seves idees, realitzant la seva obra amb un gran rigor tècnic i sense trampes. Aquesta honestedat i aquesta constància -però- malauradament no sempre li han estat prou reconegudes i valorades (5).

FRANCESC DOMINGO i SEGURA (Barcelona, 1894-Sao Paulo, Brasil, 1974) (6).

FREDERIC LLOVERAS i HERRERA (Barcelona, 1912-1983). Se'l coneix bàsicament com a pintor del paisatge urbà. La ciutat és l'autèntica protagonista dels seus quadres, construïda a base d'esquematzacions geomètriques, tot cercant la seva essència i donant una interpretació bella i subtil.

FREDERIC LLOVERAS estudià en el Cercle Artístic de Sant Lluc i a l'Escola de Belles Arts de Sant Jordi de Barcelona. La seva primera exposició data del 1941, a les Galeries Syra de la ciutat comtal, però en realitat en féu una abans, a Girona, el 1934, que només durà un dia perquè es va haver de clausurar degut als famosos fets coneguts pel "6 d'octubre". L'any 1939 en faria una a Perpinyà.

Durant la guerra civil es dedicà més al dibuix per la dificultat que suposava sortir al carrer. Aquesta activitat derivà en una sèrie de dibuixos colorejats i

finalment en l'aquarella.

A finals dels anys 40, LLOVERAS inicià una renovació de la seva pintura. Anà a París i més tard a Londres mogut per la predilecció cap a les grans concentracions urbanes. Allà va dibuixar i pintar paisatges i temes urbans de gran rigor artístic.

Se'l coneix també com a il·lustrador de llibres per a Edicions Polígrafa, Nauta o Alfaguarra, entre d'altres. Fou premiat amb la tercera medalla d'aquarella al Saló de Tardor de Barcelona l'any 1944 i, l'any 1948, guanyà la tercera medalla de l'Exposició Nacional de Madrid de pintura a l'oli. A partir d'aleshores se succeïren un regitzell de premis tant d'aquarella com de pintura a l'oli, prenent part en totes les manifestacions de l'Agrupació d'Aquarellistes de Catalunya. Aquesta Agrupació li va retre un merescut homenatge pòstum el mes d'abril del 1985, en motiu de la II Biennial de l'Aquarella.

FREDERIC LLOVERAS és, sens dubte, un dels mestres més destacats de l'aquarella de la Catalunya d'aquest segle. Ha estat l'autèntic creador del modern concepte de l'aiguada amb un tret àgil i fluid, sempre fidel a la realitat, però sense caure mai en la mera imitació (7).

JAUME PLA i PALLEJÀ (Rubí, 1914) (8)

JOSEP ROCA i SASTRE (Terrassa, 1928). De jove-net ja sent les ànsies de dibuixar i de pintar. Estudia

la carrera de dret però sense deixar l'activitat artística. Li atrau la pintura impressionista i també la de CÉZANNE, PICASSO o SOLANA. El 1951 decideix dedicar-se totalment a la pintura i abandona el món de les lleis.

El 1952 frequenta l'estudi de RAMON ROGENT, el qual li mostra l'aspecte abstracte de la pintura (ROGENT només té vuit anys més que ell), però no seguirà la seva línia de treball. Aquest mateix any exposa per primera vegada al II Saló del Jazz i també al V Saló d'Octubre de Barcelona.

Viatja a Madrid i coneix la pintura dels segles XVII i XVIII, sobretot els venecians.

El 1954 obté una beca per a estudiar a París i allà coneix de prop PICASSO, MATISSE, ROUALT i BRAQUE. El seu estil evoluciona cap a un realisme postcubista.

El 1955 obté el "Premio del Ministerio de Instrucción Pública del Brasil" dins la Biennal Hispano-americana d'Art al VIII Saló d'Octubre. Aquest mateix any celebra la seva primera exposició individual a les Galeries Layetanes de Barcelona.

Després de diversos viatges a París, la seva pintura esdevé més sintètica i harmonitza allò més cerebral (cubisme) amb allò més intuitiu (informalisme).

El 1958 guanya el primer premi del concurs de la "Jeune Peinture" a París.

Poc a poc, quan les tendències més abstractes van de baixa (anys 60), la seva pintura torna cap a la figuració. En les obres d'aquesta època predominen les natures mortes amb influències de MORANDI i l'ús del blanc com a color preferit.

Ha exposat a Barcelona i fora del país, participant en diversos premis i certàmens tant nacionals com estrangers (9).

FRANCESC SERRA i CASTELLET (Barcelona, 1912-Tossa de Mar, La Selva, 1976). Pintor i dibuixant. Malgrat algunes èpoques -molt curtes- passades a l'Escola de Llotja de Barcelona, podem dir que FRANCESC SERRA fou un autodidacte. Als vint anys exposà per primera vegada fent-ho a la Sala Parés de Barcelona amb obres de gran delicadesa i frescor. Els anys 1936 i 1937 fou convidat especial del "Garnegie Institute" de Pittsburgh. La Sala Gaspar de Barcelona fou una de les més habituals en les exposicions de FRANCESC SERRA. La temàtica de la figura femenina, deguda a la influència evident de DEGAS, és present en la majoria de les seves obres.

Abans, però, de manera molt precoç, es va destacar ja com a gran dibuixant de retrats al llapis. La seva aguda observadora el va empènyer a realitzar prop de tres-cents retrats de personalitats del món artístic i intel·lectual barceloní, de tendència neoclàssica, apropant-se en gran mesura al realisme d'INGRES.

Esporàdicament tractà temes com el paisatge urbà del qual cal remarcar la Sèrie de París presentada l'any 1951.

Guanyà diversos premis, entre els quals cal destacar el Sant Jordi de Barcelona (1953) -el 1951 havia guanyat el segon premi- i la primera medalla a la Nacional de Madrid (1957) i a la de Barcelona (1960).

L'escriptor i crític d'art RAFAEL SANTOS TORROELLA li prologà un llibre de dibuixos inèdits que l'artista reuní sota el títol Dibujos de Serra (1973).

L'estil de FRANCESC SERRA entronca fortament amb l'art de la primera època dels impressionistes francesos. A França, concretament, les seves obres foren molt ben acollides pels col·leccionistes.

Ultra ser un gran pintor i dibuixant, a FRAN-

CESC SERRA també se'l coneix com intel·lectual de l'art. El seu llibre L'aventura de l'art contemporani (1953), prologat per RAFAEL BENET, palesa la seva idea de defensar el realisme i el figurativisme tradicional enfront de l'avantguarda (10).

JOSEP SERRA i LLIMONA (L'Ametlla del Vallès, 1937). Pintor. Estudià la carrera de dret i artísticament es formà amb RAMON ROGENT. Des del 1968 exposa regularment a la Sala Parés de Barcelona, essent conegut pels seus paisatges i interiors d'estil postimpressionista.

Estudià a l'"Académie de la Grande Chaumière" de París (11).

G.2

Aquest llibre, tretzè editat dins LES EDICIONS DE LA ROSA VERA, és l'únic que inclou diversos artistes com il·lustradors del text.

JAUME PLA va proposar a XAVIER BENGUEREL aquesta idea. Idea que acceptà de bon grat però que no es va poder continuar en un segon volum perquè, econòmicament, fou un fracàs. D'aquesta feta, JAUME PLA i XAVIER BENGUEREL no varen quedar pas gaire amics.

Fou el propi JAUME PLA qui va escollir els set artistes per a il·lustrar les vuit obres de què consta aquest volum. Cadascun d'ells va fer la ilustra-

ció adient al text segons el seu punt de vista i totes elles es van estampar pel sistema litogràfic sobre planxa.

Amb aquest llibre, XAVIER BENGUEREL es va veure obligat a repassar i reelaborar estilísticament la seva producció anterior. I si bé cal destacar el valor literari d'aquesta, no podem pas dir el mateix de la part gràfica i de composició. Tant des del punt de vista d'illustracions com de tipografia i compaginació, és un dels llibres més fluix i més pobre editat per LA ROSA VERA i potser en això rau el seu fracàs econòmic.

La Biblioteca de Catalunya no posseeix cap exemplar d'aquesta obra i per tant fem constar aquí el de JAUME PLA. L'exemplar no està numerat perquè se'l va quedar ell mateix i no ofereix cap mena de singularitat respecte la resta dels quaranta que formen part de l'edició.

G.3

G.3.1

1. Portadella.
2. Frontispici amb el retrat de Xavier Benguerel gravat a la punta seca per Jaume Pla.
4. Portada a dues tintes (negre i vermell) compaginada amb lletres de diferents cossos: OBRES COMPLETES / DE / XAVIER BENGUEREL / VOLUM I / PÀGINES D'UN ADOLESCENT-SUBURBI / CLEMENTINA-L'HOME DELS PRISMÀTICS /

LA FAMÍLIA ROUQUIER-LA VERITAT DEL FOC / LA MÀSCARA-
L'HOME DINS EL MIRALL / CARTA-PRÒLEG DE JOSEP FERRA-
TER MORA; / RETRAT DE L'AUTOR A LA PUNTA SECA DE JAU-
ME PLA; / LITOGRAFIES DE R.CALSINA, F.DOMINGO, F.LLO-
VERAS, / J.PLA, J.ROCA SASTRE, F.SERRA, J:SERRA /
(emblema Rosa Vera) / BARCELONA /

5. Carta-Pròleg per Josep Ferrater Mora.
6. Sis obres de Xavier Benguerel il·lustrades amb sis li-
tografies de diferents artistes.
7. Pròleg de Josep Ferrater Mora a Dos assaigs novel·lís-
tics sobre la tímidesa. La màscara i L'home dins el
mirall de Xavier Benguerel.
8. Dos assaigs de Xavier Benguerel il·lustrats amb dues
litografies.
9. Índex.
10. Colofó.

G.3.2

És una edició de quaranta exemplars.

G.3.3

Cap exemplar no està signat, tret dels que porten alguna
dedicatòria.

G.3.4

Tot el text està compost amb linotype per la impremta
G.E.R.S.A.

G.3.5

Les litografies estan fetes directament sobre la planxa i n'hi ha un total de vuit. El gravat del frontispici és una punta seca sobre coure. Les vuit litografies estan dibuixades amb llapis litogràfic, estampades en negre i tirades a planxa perduda.

G.3.6

És el tretzè llibre editat per LA ROSA VERA i el primer de XAVIER BENGUEREL dins d'aquestes Edicions.

Totes les il·lustracions són de format vertical.

FITXA ESPECÍFICA

E

E.1

No hi ha el número de l'exemplar perquè no es va vendre i se'l va quedar JAUME PLA.

E.2

La distribució de l'exemplar és la mateixa que la mostrada al punt G.3.1, però amb la peculiaritat que abans de la portadella hi trobem l'original del poema El desaparegut (12) escrit a màquina i amb correccions a mà.

E.3 i E.4

Aquest exemplar és propietat de JAUME PLA.

E.5

E.5.C: 252 x 175

E.5.F: 240 x 170

E.6

10 pg.s.n. + 635 pg. illustr. + 12 pg.s.n.

E.7

9 ilustracions en total: 1 gravat a la punta seca al frontispici i 8 litografies que illustren els vuit textos de BENGUEREL.

E.8

Paper de fil de la casa Guarro de color crem amb les filigranes G. i R.V.(13).

E.9

Les cobertes del llibre són de guaflex granatós amb tafilet daurat i guardes groguenques. Al llom hi diu: XAVIER / BENGUEREL / OBRES/COMPLETES / I / ROSA VERA. Tot

el llibre està col·locat en un estoig folrat amb paper
de guarda i medeix 260 x 185.

ANÀLISI DE LES ILLUSTRACIONS

FRONTISPICI

I: JAUME PLA.

III: retrat de XAVIER BENGUEREL.

IV: punta seca.

V: 227 x 155.

VIII: "A Joan Uriach, amb l'afecte de Jaume Pla", ll.,
a.i.d., dintre la pisada de la planxa (14).

LITOGRAFIA 1 pg.20 Pàgines d'un adolescent

I: FRANCESC DOMINGO.

III: noi amb les mans juntes.

VII: "F.Domingo", a.i.d., a la planxa.

LITOGRAFIA 2 pg.72 Suburbi

I: JOSEP ROCA SASTRE.

III: suburbi de Barcelona amb una xemeneia al fons.

LITOGRAFIA 3 pg.265 Clementina

I: JAUME PLA.

III: voltants de Granollers: dues palleres a l'esquerra,
una casa al bell mig de l'estampa i terra de conreu.

VII: Jaume Pla; ll., a.i.d.

LITOGRAFIA 4 pg.268 L'home dels prismàtics

I: FRANCESC SERRA.

III: mà esquerra d'una noia.

VII: "Serra", a.i.d., a la planxa.

LITOGRAFIA 5 pg.286 La família Rouquier

I: FREDERIC LLOVERAS.

III: des d'un balcó obert es veu una palmera dins d'un
jardí i unes xemeneies de fàbrica al fons.

LITOGRAFIA 6 pg.454 La veritat del foc

I: FRANCESC DOMINGO.

III: un noi abraça una noia.

VII: "F.Domingo", a.i.d., a la planxa.

LITOGRAFIA 7 pg.532 La màscara

I: RAMON CALSINA.

III. un home toca el piano i al seu darrera hi ha una

màscara amb ulleres, dos estels i el mot "Agustí"
escrit amb exclamació.

LITOGRAFIA 8 pg.560 L'home dins el mirall

I. JOSEP SERRA.

III: un home amb un barret al cap i un altre a les mans
enmig d'un jardí ple de plantes i flors.

VII: "JOSEP SERRA LLIMONA", a.i.d., a la planxa.

En acabar el llibre trobem el colofó on hi diu:

AQUEST PRIMER VOLUM DE LES
OBRES COMPLETES
DE
XAVIER BENGUEREL
S'ACABÀ D'IMPRIMIR A LA IMPREMTA
G.E.R.S.A.
EL DIA TRENTA DE NOVEMBRE DE 1967
SOTA LA DIRECCIÓ DE
JAUME PLA.
SE N'HA FET UNA TIRADA ESPECIAL DE
QUARANTA EXEMPLARS NUMERATS
EN PAPER DE FIL DE LA CASA GUARRO
AMB LA FILIGRANA DE LA
ROSA VERA.

OBRES COMPLETES DE XAVIER BENGUEREL
NOTES

- (1) Article de R.PINYOL-BALASCH publicat al diari El País sota el títol "Benguerel, 60 anys de poesia" (QUADERN, 19-4-1987).
- (2) Vegi's nota 1.
- (3) Per més informació vegi's el volum 3 de la Gran Enciclopèdia Catalana i l'article citat a la nota 1.
- (4) El Ingenioso Hidalgo Don Quijote de la Mancha. Ilustraciones de Ramón Calsina. RAMON CALSINA ILUSTRADOR por Jaume Pla. Biografía i bibliografía cervantinas por Luis Plaza Escudero. (2ª edición) Barcelona, Ed. Nauta, 1967.
- (5) Per més informació vegi's el volum 4 de la Gran Enciclopèdia Catalana i l'article d'ALBERT JANÉS publicat al número 598 de la revista Cavall Fort (juny 1987, pg.4 i 5, secció d'art).
- (6) Vegi's el punt G.1 del llibre Àfrica negra d'aquesta tesi.
- (7) Per més informació vegi's el volum 9 de la Gran Enciclopèdia Catalana; el tom II del Diccionario Biográfico de Artistas de Cataluña. Desde la época romana hasta nuestros días. Barcelona, Ed. Millá, 1951, de J.F.RÀFOLS; el llibre Maestros actuales de la pintura y escultura catalanas. Bilbao, Ed. La Gran Enciclopedia Vasca, Biblioteca "Actuales Maestros de la pintura y escultura catalanas", 1974, en el número 32 dedicat a FREDERIC LLOVERAS, i l'article de COMXITA OLIVER escrit al diari La Vanguardia, el dia 7 d'abril de 1985, titulat "Homenaje a Frederic Lloveras".
- (8) Vegi's el punt G.1 del llibre 12 gravats i un autoretrat de JAUME PLA d'aquesta tesi i que correspon a la tercera monografia de les editades per LA ROSA VERA.
- (9) Per més informació vegi's el segon tom del Diccionario Biográfico de Artistas de Cataluña de J.F.Ràfols (op.cit.nota 7) i el número 9 del llibre Maestros actuales de la pintura y escultura catalanas (op.cit.nota 7), dedicat a JOSEP ROCA-SASTRE.
- (10) Per més informació vegi's el volum 13 de la Gran Enciclopèdia Catalana i el llibre Cinquanta dibuixants de Catalunya que formaren època. Selecció d'obres i textos a càrrec d'Angel Vintró amb la col·laboració de Lluís Gassó. I una Introducció-

OBRES COMPLETES DE XAVIER BENGUEREL
NOTES

Pròleg: "Viatge pel dibuix" per Sempronio. Barcelona, Ed. Glosa, 1981 i el tom III del Diccionario Biográfico de Artistas de Cataluña de J.F. RÀFOLS (op.cit. nota 7).

- (11) Per més informació vegi's el volum 13 de la Gran Enciclopèdia Catalana.
- (12) Aquest poema correspon al que al llibre porta per títol La màscara. XAVIER BENGUEREL va fer tantes correccions en els seus poemes per a incloure'ls a l'edició de LA ROSA VERA que el llibre sembla talment una versió nova.
- (13) JAUME PLA es va fer fabricar un paper especial per editar el llibre L'Albufera de València, però el va trobar massa prim per aquella obra i aleshores l'aprofità per fer aquest llibre de XAVIER BENGUEREL.
- (14) JAUME PLA va dedicar dos d'aquests llibres a JOAN URIACH, bibliòfil i col·leccionista de LA ROSA VERA, però un se'l va quedar ell.

MONOGRAFIES DE LA ROSA VERA

12 PUNTES SEQUES I UN AUTORETRAT DE
GRAU SALA

grau sala  *mpk*



Autoretrat d'EMILI GRAU SALA situat al frontispici de la monografia.

FITXA GENERAL

G

MONOGRAFIES DE LA ROSA VERA

12

PUNTES SEQUES I UN AUTORRETRAT DE (1)

GRAU SALA

INTRODUCCIÓ DE
JAUME PLA

IL·LUSTRACIONS LÍPIQUES DE
JOSEP JANÉS I OLIVÉ



BARCELONA
1958

G.1

EMILI GRAU SALA (Barcelona, 1911-Sitges, 1975). Fill del dibuixant JOAN GRAU I MIRÓ, continuà la tradició artística d'una forma autodidàctica, i es revelà ràpidament com una ferma promesa en el món de les arts. Ja des del 1929 es dedicà a la pintura, a la il·lustració i a la decoració. El 1930 té lloc la seva primera exposició individual a la Sala Badrines de Barcelona. El 1936, s'installa a París on s'impregna dels valors pictòrics de BONNARD i dels fauvis-tes, i esdevé una figura cabdal de l'anomenada Escola de París. També treballà en el món de l'escenografia teatral i en el disseny de cartells (els decorats de l'obra L'hostal de l'amor de FERRAN SOLDEVILA que es va estrenar al teatre Romea de Barcelona l'any 1949 és una mostra del seu quefer en aquesta branca de l'art)

Exposà en diverses ocasions a diferents ciutats del món assolint un gran èxit tant per part del públic com de la crítica (Barcelona, París, Nova York, Londres, Los Angeles..)

Grau Sala començà a recollir èxits amb una fórmula personalíssima d'interpretació de la moda i de l'ambient del nou-cents: senyores amb polisson, cavallers amb grans bigotis, barret de copa i pantalons ajustats i tota aquella intimitat femenina, una mica picant i graciosa, del "boudoir". (Pg. I de la Introducció)

D'estil despreocupat i optimista, la seva primera fase mostrava un caire decorativista que ben aviat abandonà per buscar una humanització més acurada, sense deixar de banda -però- la llibertat d'expressió artística i la gràcia del color. Els seus personatges són gràcils i delicats, utilitzant colors vius en uns temes d'ambients elegants que GRAU SALA idealitza tot cercant la lluminositat i l'harmo-

nia cromàtica presents en tota la seva obra.

Com a il·lustrador de llibres se'l valora especialment per la seva tasca en obres de luxe, emprant tècniques de dibuix o de gravat. GRAU SALA va aprendre a veure i concebre el llibre il·lustrat com un tot, amb el text, la tipografia adient, el paper, les il·lustracions... Aquestes havien de formar part íntegra del llibre en estreta relació amb la resta dels elements. Les litografies de la primera producció eren les més aconseguides quant a color, però després aprofundí en el gravat sobre coure on demostrà un gran domini, sobretot amb la punta seca, tècnica calcogràfica que més utilitzaria. Entre les seves obres més destacades com a il·lustrador podem esmentar: La Biche (1942) d'EUGENI D'ORS, Madame Bovary (1945) de FLAUBERT, Tres diumenges (1946) de JOSEP CARNER, El circo y sus figuras (1947) de SEBASTIÀ GASCH o Aurora de l'Aragall (1947) de JOAN LLACUNA entre altres. (2)

JOSEP JANÉS I OLIVÉ (L'Hospitalet de Llobregat, 1913-Els Monjos, Alt Penedès, 1959). Editor i poeta. Es formà d'una manera autodidàctica i ja el 1930 fundà la revista Bandera, a Collblanc. Els anys 1932-1933 fou el director de El Diari Mercantil i Avui-Diari de Catalunya (1933). El 1934 inicià la popular col·lecció "Quaderns Literaris" de gran abast i difusió intel·lectual. En els primers quatre anys s'havien publicat 222 números, una part dels quals corresponien a la "Biblioteca de La Rosa dels Vents", una acurada sèrie que recuperà i ressuscità durant la guerra i que abans havia tingut molt poca durada.

El 1939 fou empresonat, però mercès a la pressió d'escriptors falangistes que ell havia defensat públicament en temps de guerra, recuperà la llibertat. El 1940 fundà la coneguda empresa "Josep Janés Editor" que -degut a les circumstàncies de l'època- treballava fonamentalment en llengua castellana, però que es convertí en una de les editorials més famoses i reconegudes de la postguerra. Amb influències de CARLES RIBA, publicà Tu (1934), Combat del somni (1937) i 12 puntes seques i un autoretrat de Grau Sala (1958) amb dotze poemes que il·lustren sengles gravats i que és el llibre que enguany ens ocupa (3).

G.2

Tal com hem esmentat a l'apartat anterior, JOSEP JANÉS I OLIVÉ fou fundador i director dels "Quaderns Literaris" des de l'any 1934. La seva empresa "Josep Janés Editor" fou una de les editorials més poderoses de la postguerra, i amb ella ajudà certs escriptors catalans que es trobaven en dificultats monetàries. Una d'aquestes persones a les quals JOSEP JANÉS donà un cop de mà, tot i no ser un escriptor, fou EMILI GRAU SALA el qual il·lustrà alguns dels "Quaderns Literaris" per tal d'anivellar els seus ingressos econòmics. Mercès a aquests contactes i mitjançant les seves il·lustracions, GRAU SALA i JOSEP JANÉS esdevingueren amics. D'aquesta amistat en sorgí, l'any 1958, la primera de les monografies de LA ROSA VERA. Un any més tard, el 1959, quan tan sols tenia quaranta-sis anys, JOSEP JANÉS moria d'accident en automòbil cloent una gran tasca dins l'entranyable món dels llibres.

JOSEP JANÉS "il·lustrà" amb dotze poemes cadascuna de les dotze puntes seques que EMILI GRAU SALA elaborà per a la seva monografia. I mentre JOSEP JANÉS fou l'encarregat de donar veu a les figures gràcils i delicades del gravador, JAUME PLA s'encarregà de glossar la seva figura com a home i com a artista en una introducció que porta per títol:
GRAU SALA. PINTOR I GRAVADOR.

Després d'unes breus ratlles on es fa palesa la vocació artística de GRAU SALA, l'autor d'aquestes paraules ens explica en quina mesura les influències de MANET. RENOIR i BONNARD incidiren en l'art del nostre il·lustrador. GRAU SALA sempre es mantingué ferm a les seves idees i no va deixar mai que el caotisme de l'època s'infiltrés en les seves obres. Amb aquestes paraules ho explica JAUME PLA tot deixant clar el seu rebuig envers la "modernitat":

Prou segur d'ell mateix, amb una fermesa que no exclou el dubte ni la lluita, el snobisme i la ximpleria no l'han temptat mai. Ha menyspreat dignament la tombarella gratuïta i l'excentricitat que tan fàcil li hauria estat de cultivar amb les seves condicions i el seu ofici. (...) Quan la moda ha estat de fabricar monstres, de bastir tota una estètica sobre la lletjor i tot allò que és repugnant, de rabejar-se en el més baix i primari, Grau Sala ha guanyat la batalla de la bellesa, de la cordialitat, de la humanitat. (pg.II).

Tot i estar a voltes "demojé", GRAU SALA no va defallir mai en la seva tasca de recerca i d'honradesa en el seu propi treball. La seva estada a París no el fa evolucionar de cop i volta, com varen fer molts "snobs", sinó que es mantingué fidel a la seva obra: *Perquè el prestigi de Grau Sala a París és real, i guanyar-se un prestigi sense fer concessions als marxants i a la crítica interessada no és una empresa fàcil, i demos-*

tra també que l'art "normal" és vivent i té un públic interessant.

(pg.III)

El llibre clou amb un breu curriculum vitae de GRAU SALA on hi ha una relació de les exposicions individuals, dels llibres il·lustrats, de les pintures murals, dels decorats i figurins per a teatre, i dels cartells, així com dels museus on es poden trobar obres seves.

Quant a la relació de llibres il·lustrats, n'hem analitzat alguns per tal de veure la seva relació o parallelisme amb els gravats que féu per a LA ROSA VERA i concretament per a aquesta monografia. En el llibre 1894. La vida de un año (1944) d'AGUSTÍN FIGUEROA (4) amb reproduccions de monotips a color i realitzat sota la direcció d'ALSINA MUNNÉ s'hi fa palès el món pictòric de GRAU SALA -tal com permet la tècnica del monotip-, i en ell apareixen temes tan propis com el circ, el carrer, els balls, les festes, les excursions al camp, les curses de cavalls, els espectacles, la música... Molts d'aquests temes seran presents en aquesta monografia tal com podrem veure més endavant.

A Tres diumenges (1946) de JOSEP CARNER (5), estampat tot ell en negre, veiem el tema de les floristes en el darrer gravat del llibre. També a la monografia, concretament al Gravats 4 titulat Rambla de les Flors, apareix un tenderol amb unes floristes que tenen cura de les flors.

Del llibre Aurora de l'Aragall (1947) de JOAN LLACUNA (6), tot i que el títol esmenta que està il·lustrat amb onze aiguaforts, hem de dir que tots ells tenen punta seca i alguns ruleta. JAUME PLA dirigí aquest llibre i n'estampà els gravats, tots ells en negre. La figura femenina hi té

un protagonisme evident. Les faccions de la cara recorden les de les noies que apareixen en la monografia, però aquestes darreres són més sòlides i demostren un millor domini de l'eina i del gravat en general.

A El circo y sus figuras (1947) de SEBASTIÀ GASCH (7), on també només es parla de la tècnica de l'aiguafort, hi hem pogut apreciar vernís tou i, en alguns, quelcom d'aigua-tinta i fins i tot un xic de punta seca i de ruleta. Els gravats són estampats en color, a la "poupée", i en negre. Recorden l'estil d'Aurora de l'Aragall ja que ambdues obres foren fetes a la mateixa època.

Hi ha molts altres llibres dins el regitzell d'obres il·lustrades per GRAU SALA i que relaciona JAUME PLA en acabar el llibre, encara que també n'oblida alguns. Tots ells mostren el particular món de l'artista amb les noies vestides amb grans robes i amb barrets o bé escotades, lluint melenes brunes en jardins o en interiors que deixen entreveure què passa al defora. La nostra intenció ha estat -però- la de citar-ne només alguns dels que ofereixen major semblança amb la seva monografia i als quals hem pogut accedir fàcilment. De tota manera hem de dir que si algú està interessat en veure'n d'altres, pot consultar-los a la relació que JAUME PLA dóna en aquest apartat del llibre.

G.3

G.3.1

1. Portadella.
2. Frontispici amb l'autoretrat del gravador.
3. Portada a tres tintes (negre, ocre i vermell anglès), compaginada amb un tipus de lletra i diferents cossos tal com es mostra a la fotocòpia del punt G.
4. Justificació del tiratge.
5. Introducció de Jaume Pla amb vinyeta a la punta seca de Grau Sala i caplletra tipogràfica en vermell anglès.
6. Dotze gravats il·lustrats per dotze poemes.
7. CURRICULUM VITAE del gravador.
8. Índex.
9. Colofó.

G.3.2

Edició d'un total de noranta-dos exemplars distribuïts com segueix:

D'aquest llibre, primer de les **MONOGRAFIES DE LA ROSA VERA**, se n'ha fet una tirada de noranta exemplars numerats a premsa, signats per llurs autors i repartits com segueix:

1 EXEMPLAR ÚNIC, sobre paper *Molí Vall Nacrat Guarro* fabricat especialment i que s'empra per primera vegada, que conté tots els dibuixos, els manuscrits originals de les poesies, una sèrie de les il·lustracions impreses en paper de fí **ROSA VERA** i una sèrie tirada amb les planxes inutilitzades.

10 exemplars amb el mateix paper, numerats del II al XI, contenint una sèrie de les il·lustracions estampades sobre paper de fil ROSA VERA i una sèrie amb les planxes inutilitzades.

64 exemplars, numerats de 12 a 75, sobre paper de fil fabricat especialment per la casa Guarro, amb la filigrana ROSA VERA.

Ultra aquests, s'han imprès 10 exemplars sobre paper ROSA VERA que porten la menció EXEMPLAR D'ARTISTA i van marcats A a J, i 7 EXEMPLARS DE COL·LABORADOR, numerats del 1 al 5. (8)

G.3.3

Tal com indica la justificació, els exemplars estan signats a mà per llurs autors al peu de la mateixa:

grau sala *[signatura]*

La introducció també està signada per l'autor:

[signatura]

Sota la firma de JAUME PLA hi ha escrit: Altafulla, setembre de 1957.

C.3.4

El text de la introducció fou compost i imprès per la S.A. D.A.G. amb la lletra P.c de cos 18, i, amb la P.r. del mateix cos, les il·lustracions literàries dels dotze gravats.

G.3.5

Les planxes són de coure i n'hi ha un total de catorze, gravades totes elles a la punta seca (9). Una al frontispici, una vinyeta que encapçala la introducció i les altres dotze glossades per sengles textos.

Foren estampades al taller de JAUME PLA amb la col·laboració de JAUME COSCOLLA. Les il·lustrades pels dotze textos tenen les mateixes mides: pl:268 x 198. L'autoretrat i les planxes dels Gravats 2 al 12 es troben als obradors de JAUME COSCOLLA i porten una aspa gravada en senyal de cancel·lació. Estan acerades excepte la de l'autoretrat i la dels Gravats 9 i 10 que són niquelades. Les planxes corresponents als Gravats 2,3,6 i el frontispici porten l'aspa de cancel·lació a l'a.i.e. Les dels Gravats 5,7,9,11 i 12, a l'a.i.d. La del Gravat 10 a l'a.s.d. i les dels Gravats 4 i 8 la tenen al peu.

G.3.6

És la primera de les tres monografies que endagà LA ROSA VERA i el vuitè llibre editat per aquestes Edicions.

Llevat de la vinyeta, totes les il·lustracions són de format vertical.

Nou de les estampes tenen persones com a protagonistes.

Només hi ha un poema que porta títol. És el que glossa el Gravat 10. Per contra, tots els gravats vénen intitolats.

L'autoretrat porta la firma gravada a la planxa.

FITXA ESPECÍFICA

E

E.1

EXEMPLAR Nº 54 de l'edició de 64 numerats de 12 a 75.

E.2

Vegi's el punt G.3.1.

E.3

Pertany al fons de la Biblioteca de Catalunya.

E.4

Fou adquirit per compra, directament a JAUME PLA, l'any 1984.

E.5

E.5.C: 361 x 257

E.5.F: 351 x 246

E.6

14 pg. s.n. amb 1 illustr. + IV pg. + 62 pg.illustr. s.n.

E.7

14 gravats en total. Un al frontispici, que és l'autoretrat del gravador, una vinyeta que encapçala la introducció i dotze glossats per dotze textos de JOSEP JANÉS. Tots ells estampats en negre.

E.8

Paper de fil fabricat especialment per la casa Guarro, amb barbes, i amb les filigranes G.1 R.V. alternes.

E.9

Les cobertes de l'exemplar són de paper de color cru, amb el nom del gravador estampat en negre en el pla del llibre i l'emblema de LA ROSA VERA en siena.

L'obra té unes altres cobertes de cartró folrades amb paper de guarda de tons marronosos i el llom apergaminat on, en vermell, hi diu: ROSA / VERA / 1 / EMILI GRAU SALA / BARCELONA / 1958 , i el número "54" que correspon a l'exemplar, i la signatura de la B.C. (096 Grau), en llapis. Aquestes sobrecobertes no estan relligades amb el llibre.

Tot el conjunt està guardat dins d'un estoig de cartró folrat amb una tela groga, obert només per un costat per extraure el llibre, i que té unes dimensions de 375 x 270.

A la contraportada hi ha el registre de la B.C. "R.514.379" i una "C", indicant que l'exemplar fou adquirit per compra.

A la contracoberta posterior que no està relligada hi ha un paper enganxat amb el número de registre i la signatura ja esmentats.

L'oli de la tinta es deixa veure pel dors de les estampes i alguns fulls estan malmesos per taques dels fongs.

No hi ha el segell de la B.C. estampat enlloc.

ANÀLISI DE LES ILLUSTRACIONS

FRONTISPICI

II: Autoretrat.

III: GRAU SALA , de perfil i amb una cigarreta a la boca, està pintant una noia vestida de ballarina. La pintura està col·locada en el cavallet i al peu del quadre hi diu: paris 1958 Grau sala.

VII: "paris 1958 Grau sala", a.i.e., a la planxa.

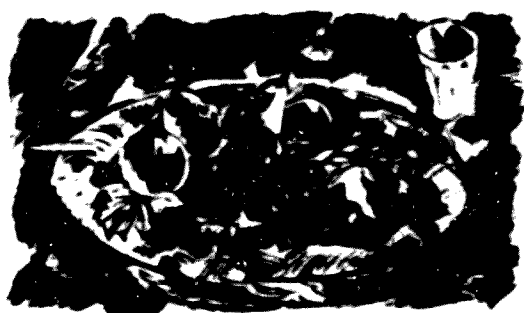
IX: EMILI GRAU SALA va fer aquests gravats a París i ell mateix es cuidava de fer acerar les planxes per tal de garantir una bona edició de totes les puntes se-

ques. És curiós, però, que aquesta planxa no estigui acerada, sinó niquelada. NI JAUME PLA ni JAUME COSCOLLA ens n'han sabut donar raó. L'artista tenia aquí quaranta-set anys i la noia que mostra a la tela és ben característica de la col·lecció de figures femenines de GRAU SALA. Les contratalles es fan paleses al fons de l'estampa i del quadre que està pintant i allà es crea la part fosca del gravat.

VINYETA

III: hi ha un plat ple de fruita i una copa. Aquest dibuix ocupa només la part dreta de la planxa i l'altra està en blanc per estampar-hi la caplletra i un tros de la introducció. Un cop imprès, tot quedarà invertit.

V: ps: 47 x 178.



EMILI GRAU SALA VA NÈIXER A BARCELONA EL 22 DE JUNY DE 1911. EL SEU PARE, JOAN GRAU MIRÓ, ERA DIBUIXANT I FOU UN DELS FUNDADORS DEL SALÓ DELS HUMORISTES

que es celebrava antany a Barcelona. Joan Grau va morir aviat, en 1918. Com a conseqüència, la joventut del nostre artista no va ser massa fàcil. De molt jove li calgué guanyar-se la vida i exercí diversos oficis: aprenent de dependent primer, treballà després en una fàbrica de pintes, en un taller de litografia... Però el noi volia ésser artista i va trencar amb tot allò que no fos l'art. De totes maneres no es podia permetre el luxe de fer el bohemí: la pintura li havia de rendir el mateix, econòmicament, que els oficis que no volia exercir. Era un pacte familiar que no va

GRAVAT 1

II: Els nenúfars.

III: el primer terme l'ocupa un estany curull de nenúfars, alguns en flor. Al fons hi ha més vegetació.



V: ps: 266 x 190.

IX: hi ha un treball de factura intensa a la part aquosa, i els nenúfars, molt pàl·lids, semblen talment que surrin. El text, un poema lliure d'onze versos, alludeix a les aigües del gravat,

.....
*d'unes aigües que ignoren altra onada
que la que empeny, cada matí de festa,
els velers dels infants i dels poetes.*

GRAVAT 2

II: Les cosidores.

III: en primer terme hi ha una noia asseguda que està cosint. Al seu darrera n'hi ha una altra que també cus, dempeus. Al seu costat, una màquina de cosir, un maniquí, una cadira, un ficus i una gàbia amb dos ocells. Damut d'un moble hi ha una fruitera i el cap d'un maniquí.



IX: el fons està treballat amb talles i contratalles curtes, mentre que les figures són gairebé transparents. Per la forma en què les línies se sobreposen fa pensar que GRAU SALA treballava d'una manera molt directa, sobre la marxa. El text que il·lustra aquest gravat és un poema de deu versos que rimen 1-2|3-4|5-6|7-8|9-10 i esmenta els canaris que hi ha a la gàbia de l'estampa.

GRAVAT 3

II: Cavallets de fusta en repòs.

III: és una fira amb els cavallets que pugem i baixem però que ara estan en repòs.



IX: en aquest gravat, els tocs de burí que citàvem a la nota 9 s'evidencien a les brides dels cavalls. El comentari que el glossa és un poema lliure de dues estrofes de vuit i quatre versos respectivament. En ell, JOSEP JANÉS fa una comparació entre l'alegria dels cavallets de fira i la tristor dels cavalls de treball:

*Aquest vostre repòs, cavallets de la fira,
té un saborós perfum d'hora de berenar.*

.....
*Més tristos que vosaltres, els cavalls de les hortes
seguiran donant voltes, mansament, resignats,*

.....

GRAVAT 4

II: Rambla de les Flors.



- III: és un tenderol de flors. Una florista està asseguda arreglant un ram en primer terme i, dues més, una d'elles molt joveneta, estan dretes més enllà.
- IX: hi ha zones de forta rebava que dóna lloc a negres intensos i vellutats. A vegades l'eina no deixa el contacte amb el metall per fer les entalles. El text és un poema de tres quartets on rimen els versos parells. Fa referència al quefer de les floristes tot poetitzant-lo.

GRAVAT 5

- II: El jardinet de Sant Gervasi.



- III: veiem el jardí d'una torre, amb una taula i dues cadires, una regadora, un gat i tot de plantes. Damunt la taula hi ha una cafetera, una tassa i una capseta.
- IX: el fons de l'estampa, com és propi i usual en aquesta sèrie de gravats de GRAU SALA, està fet a base de talles i contratalles que es creuen en dues direccions per fer un to de gris, i en tres o quatre per aconseguir els negres més intensos. El poema que l'illustra consta de vuit quartets que rimen 1-4|2-3. En ell s'ens parla d'un mariner que, havent travessat l'oceà, somiava una torreta a Sant Gervasi i, arran d'aquest somni, JOSEP JANÉS hi fa participar diversos elements que hi ha en el gravat de GRAU SALA:

*Al més íntim racó les cadires hi són.
 I el discret vetllador, i el te. L'única tassa,
 diu que tots no som res, que avui som..., que el/
 temps passa.
 Sols el gat, a moments, du l'enyor qui sap on.*

GRAVAT 6

- II: Amazona i clowns.
- III: en primer terme, a l'esquerra, hi ha una noia vestida d'amazona, molt elegant. Al seu darrera un senyor, tres pallassos (l'August i dos clowns) i una nena. Al fons, dos cavalls; un d'ells amb el genet al damunt. L'August està assegut damunt d'una caixa on es llegeix "CIRQ BOUG". S'intueix que vol dir "CIRQUE" i el seu nom en francès.
- IX: contrasta la figura gairebé transparent del pallasso central amb la negra del que està assegut, de l'August. Aquest mena de joc entre zones blanques i zones molt fosques és un joc habitual en els gravats d'aquesta monografia. El text que el glossa és un poe-

ma de sis quartets que rimen 1-4 i 2-3. Tal com hem esmentat en el punt G.2, aquest gravat recorda el tema d'una il·lustració que hi ha al capítol titulat "Otras especialidades acrobáticas" del llibre El circo y sus figuras (vegi's nota 7).



GRAVAT 7

II: Abans de la cursa.

III: en primer terme hi ha una noia asseguda amb un barret

ai cap i llegint. Al seu davant n'hi ha una altra de dreta. Al darrera es veu un genet que parla amb una parella i un altre que està amb el seu cavall.



*Si tu, cavall, sabessis el devesall de joies
que tens pendents dels músculs just en aqueste instant,
gastaries més aires davant d'aquestes noies
que el més ric i fatxada de tote els seus galants.*

IX: La noia del primer terme, que JOSEP JANÉS interpreta en el seu poema com una vídua, està treballada com una gran taca negra aconseguida amb varies talles i

contratalles de factura profunda. El text és altra volta un poema de sis quartets que rimen 1-3 i 2-4.

GRAVAT 8

II: Acadèmia de dansa.

III: cinc ballarines al voltant d'una pianista que revisa una partitura.



IX: la noia del primer terme és molt semblant a la que apareixia a l'autoretrat del frontispici. El text és un poema de sis quartets on rimen els versos parells.

GRAVAT 9

II: Boucherie chevaline. París.

III: és un mercat amb una carnisseria al fons on venen carn de cavall. Damunt del rètol de la botiga hi ha el cap d'un cavall dissecat entre una ferradura. Per davant passen dues senyores i, en primer terme, hi ha una noia amb una nena i una parada de fruita amb la seva venedora.



IX: el nom de la botiga i el preu de la fruita ens fa parlès que el gravat fou extret directament de París on residia GRAU SALA i que, a més, queda confirmat amb el títol de l'obra. El poema que féu l'escriptor per a il·lustrar aquest novè gravat consta de dotze versos que rimen 1-2|3-4|5-6|7-8|9-10 i 11-12.

GRAVAT 10

II: Cabres al corral.



III: quatre cabres i dos cabridets dins d'un corral.

IX: la cabra del darrera té alguna escapada de burí a la cara, i és que aquesta eina és difícil de manipular i cal una gran mestria i destresa per fer-la anar allà on la mà vulgui. El poema, l'únic titulat, es diu Cançó del bescantat Robert. És un poema de set quartets on rimen els versos parells.

GRAVAT 11

II: La sortida d'escola.



III: per un camí vorejat d'arbres sense fulles caminen les alumnes uniformades i molt abrigades. Al fons hi ha l'escola i en primer terme un gos.

IX: és una punta seca de caire molt impressionista. La manera de tractar els tocs de llum, tal com succeïa en el Gravat 7, fa pensar en un quadre de RENOIR i es nota la influència dels pintors d'aquest corrent. El poema de JANÉS consta en aquesta ocasió de cinc quartets on rimen les vocals dels versos parells. Aquest gravat , com el núm.9, mostra que fou fet a França per la seva inscripció "ECOLE FILLES".

GRAVAT 12

II: Pessebre barceloní.

III: són a l'interior d'una casa. En primer terme hi ha una nena que guaita el pessebre. Al fons, d'esquena, un nen, la serventa i una senyora. Un llum gran penja del sostre. Hi ha també dues plantes i un moble pla-ter.

IX: el poema que ilustra aquesta estampa fa rimar les vocals dels versos parells, de dos en dos, 2-4|6-8|10-12... i al·ludeix de ple al Pessebre. S'inicia amb aquestes paraules:

*Aquest món diminut de rieres de plata,
del distret pescador, del feliç rabadà,
de la vella filant, del pagès amb les oques,
aquest món que de nit un Infant torna clar,
amb la mula i el bou i les Santes Persones,
on la neu veïneja amb l'ombrel·la carmí,
aquest món encantat de la molsa i el suro
.....*



El llibre es clou amb el següent colofó:

AQUEST LLIBRE
HA ESTAT ESTAMPAT PER LA
SOCIETAT ALIANÇA D'ARTS GRÀFIQUES
(S.A.D.A.G.)
I LES PUNTES SEQUES QUE L'ILLUSTREN,
EN EL TALLER DE JAUME PLA,
QUE DIRIGÍ TAMBÉ
L'EDICIÓ.
S'HA ACABAT EN EL MES DE
FEBRER DE 1958.

12 PUNTES SEQUES I UN AUTORETRAT DE GRAU SALA
NOTES

- (1) La paraula "autorretrat" s'hauria d'escriure amb una sola r. Aquesta errada només es dona a la portada d'aquesta primera monografia. A la de JOSEP GRANYER i a la de JAUME PLA ja és correcte. Quan nosaltres ens hi referim no escriurem també amb una sola r.
- (2) Per més informació vegi's el volum 8 de la Gran Enciclopèdia Catalana, el catàleg de l'exposició Pintura Catalana Postimpressionista 1896-1986, patrocinada per la "Fundación Caja de Barcelona" i que tingué lloc a Madrid l'any 1986, a la seu d'aquesta entitat; el llibre 50 dibuixants de Catalunya que formaren època. Selecció d'obres i textos a càrrec d'Àngel Vintró amb la col·laboració de Lluís Gassó. I una Introducció-Pròleg: "Viatge pel dibuix" per Sempronio. Barcelona, Ed. Glosa, 1981 i el primer tom del Diccionario Biográfico de Artistas de Cataluña. Desde la época romana hasta nuestros días. Barcelona, Ed. Millá, 1951, de J.F. RÀFOLS.
No cal dir que la introducció de la pròpia monografia, a cura de JAUME PLA, és una altra font important i a tenir en compte per la informació biogràfica d'EMILI GRAU SALA.
- (3) Per més informació vegi's els volums 8 i 12 de la Gran Enciclopèdia Catalana.
- (4) FIGUEROA, Agustín de - 1894. La vida de un año. Ilustraciones de Emilio Grau Sala. Barcelona, Ed. Gustavo Gili, MCMXLIV (1944) Ex.222.
JAUME PLA, en la relació de llibres il·lustrats per GRAU SALA, que dona en acabar la introducció d'aquesta monografia, no esmenta aquesta obra.
- (5) CARNER, Josep.- Tres diumenges. Gravats al boix de Grau Sala. París, L'oreneta, 1946, ex.117/120 s/pp Rives. JAUME PLA, a la introducció, cita l'edició de l'editorial "Le Cheval de Bois" de París de l'any 1949.
- (6) LLACUNA, Joan.- Aurora de l'Aragall. Il·lustrat amb onze aigües-forts de Grau Sala. Barcelona, S.A.D.A.G., MCMLXVII (1947), Ex.X, Col. JAUME ESPONA.
- (7) GASCH, Sebastián.- El circo y sus figuras. Prólogo por Alfredo Marguerie. Con diez aguafuertes originales de Grau Sala. Barcelona, Ed. Barna, 1947. Ex. XV, Col. JAUME ESPONA.
- (8) Si fossin 7 exemplars haurien d'anar numerats d'I a 7. En el

12 PUNTES SEQUES I UN AUTORETRAT DE GRAU SALA
NOTES

cas que siguin 5 i no pas 7, el total de l'edició seria de noranta exemplars i no noranta-dos com hem fet constar.

JAUME PLA posseeix l'exemplar de COLLABORADOR I. L'única diferència que hi ha entre aquest exemplar i el que analitzarem de la B.C. és que està tirat sobre paper Noli Vell, fet expressament a mà i amb la filigrana N.V. No hi ha però cap prova addicional.

El M.A.M. té l'exemplar 24 de la mateixa sèrie que el de la B.C. i per tant no té cap peculiaritat que el diferenciï d'aquell.

- (9) A la portada de la monografia només consta que hi hagi punta seca, però després d'analitzar detingudament cada estampa i les respectives planxes, podem afirmar que totes elles presenten algun toc de burí que, si bé és molt esporàdic i poc rellevant enfront de la punta seca que predomina arreu, creiem que cal esmentar-lo per a una millor anàlisi formal i tècnica.