

rosa vera

UNA APORTACIÓ A LA HISTÒRIA DEL GRAVAT MODERN A CATALUNYA

12 AIGUAFORTS I UN AUTORETRAT DE
JOSEP GRANYER

Josep Granyer  *Pere Quart*



*Fantasia, enginy i originalitat són virtuts comunes
a tota l'obra de Granyer. (Pg. IX de la Introducció)*

Autoretrat de JOSEP GRANYER situat al frontispici de la monografia.

FITXA GENERAL

G

MONOGRAFIES DE LA ROSA VERA

12

AIGUAFORTS I UN AUTORETRAT DE
JOSEP GRANYER

INTRODUCCIÓ DE
JAUME PLA

IL·LUSTRACIONS LÍNIQUES DE
PERE QUART



BARCELONA
1962

G.1

JOSEP GRANYER I GIRALT (Barcelona, 1899-1983) Dibuint, gravador, escultor i il·lustrador (...). *és un gravador quan gravava, dibuint quan dibuixa, escultor quan modela; sempre i cada vegada sense interferències de les altres tècniques que cultiva. (pg.VIII de la Introducció).*

De jove ja se li va despertar la vocació d'ésser artista i es matriculà a l'Escola de Belles Arts de Barcelona on donava lliçons de dibuix el pare de PICASSO. També anava a classes particulars coincidint amb ALFRED SISQUELLA i APELLES FENOSA. Més tard, renunciant a tot intent de pintor, es decantà per l'escultura ajudant a retocar sants de guix.

L'any 1922 exposà la seva primera obra, un relleu, a Barcelona.

Fou membre dels "Evolucionistes" (1) i sempre es mantingué fidel als seus principis assolint un art molt personal. *És un agut observador de la realitat que transcriu irònicament, i això ho fa amb un estil molt personal i característic en qualsevol de les tècniques que aplica. Tant si contemplem una escultura seva, com si es tracta d'un dibuix o d'un aiguafort, és fàcilment perceptible una marcada pulcritud de realització, segurament com a record d'aquells anys del Noucentisme que visqué tan intensament a Barcelona. És molt probable que aquestes arrels devien portar-lo a una clara preferència per arribar a una sàvia simplificació de les formes, a una línia neta, a uns contorns ben definits i a uns volums compactes i densos, que anul·len qualsevol concessió als efectes lumínics.(2)*

Durant els anys 1929 al 1935, JOSEP GRANYER realitzà diversos viatges d'estudi a París, Londres i Brussel·les on contactà amb els artistes més destacats de l'Europa d'aquella època.

El 1938 guanyà el Premi F.A. Planas Dòria a l'Expo-

sició del Dibuix i del Gravat. El 1939 es casa amb MONT-SERRAT JUNYENT, que morí pocs dies després de donar llum un fill.

El 1945 realitza una sèrie de relleus d'alabastre per a decorar el vestíbul de l'antic Museu Tèxtil de Terrassa, i cinc volums de dibuixos acolorits per a un Bestiari (3). Alguns d'aquests dibuixos, extrets d'apunts del natural que feia al Zoo i que representen éssers híbrids que mostren l'aparença de diferents animals tot prenent actituds humanes, foren exposats el 1953 a les galeries San Jorge de Barcelona i, recentment, a la sala d'art Artur Ramon de la ciutat comtal (desembre 1987-gener 1988).

El 1951 havia participat a la I Biennal Hispano Americana d'Art, a Madrid, amb una col·lecció de nou escultures titulada Zoo.

Després d'illustrar tota una colla de llibres majoritàriament amb bèsties, l'any 1962 es publica 12 aiguaforts i un autoretrat de Josep Granyer dins LES EDICIONS DE LA ROSA VERA, i que analitzarem tot seguit per ser el llibre que ens ocupa en aquest moment.

El 1981, dos anys abans de la seva mort, JOSEP GRANYER ingressa com a acadèmic electe a la Reial Acadèmia de Belles Arts de Sant Jordi de Barcelona.

Juntament amb els dibuixos del Bestiari, la sala d'art Artur Ramon va exposar un grup de deu escultures en bronze d'una sèrie d'animals vistos humorísticament i humanitzats, amb una peculiar estilització dels seus volums però sense caure mai en la caricatura. Dues d'aquestes escultures recorden enormement dos dels gravats que més tard faria per la seva monografia a LA ROSA VERA. La que porta per títol LLuita (c.1951-53). Bronze, 22 x 8,5 x 24 cm.) és molt semblant al Gravat 9 titulat Incertesa:



LLUITA. Bronze.



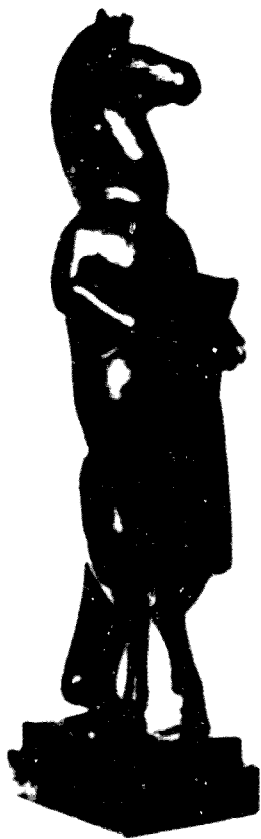
INCERTESA. Gravat 9

L'escultura intitolada Jockey (c.1951-53. Bronze, 33,7 x 8,5 x 12,5 cm.) on hi ha un cavall erecte que sosté la sella entre les mans, mostra la mateixa paradoxa que el Gravat 7 Arri, arri tatanet tal com es palesa a la fotocòpia de la pàgina següent.

Com a il·lustrador de llibres JOSEP GRANYER assoleix una important tasca tant en dibuix com en tècniques del gravat. Entre ells podem destacar El coloquio de los perros (1946) de MIGUEL DE CERVANTES (4), El llibre de les

bèsties (1947) de RAMON LLULL ja comentat en aquesta tesi, El Misàntrop (1951) de MOLIÈRE (5) i Set diàlegs de bèsties (1952) de COLETTE (6) -ambdues traduïdes per JOAN OLIVER-, El Poema del Pessebre (1958) de JOAN ALAVEDRA (7) o Historia de Catalunya (1967) de FERRAN SOLDEVILA (8).

Totes aquestes obres mostren una línia granyeriana indiscutible, plenes de fantasia però sense renunciar a un realisme intencionat. (9)



JOCKEY. Bronze.



ARRI, ARRI TATANET. Gravat 7.

JOAN OLIVER I SALLARÈS (Pere Quart) (Sabadell, 1899-1986)
Escriptor. Cursà la carrera de dret però ja des de jove mostrà debilitat per les lletres escrivint poemes, teatre i prosa literària.

Collaborà al Diari de Sabadell, La Veu de Catalunya i La Revista de Catalunya entre d'altres. Juntament amb JOSEP CARNER, FRANCESC TRABAL, CARLES RIBA, ARMAND OBIOLS i GUERAU DE LIOST, fundà les edicions La Mirada que després es fusionà amb Proa, i fou represa el 1965 per l'editorial Aymà d'on JOAN OLIVER en fou el director literari.

Primer s'inicià amb la prosa i el teatre, i no seria fins al 1934 quan emprendria la nova tasca de poeta utilitzant el pseudònim de Pere Quart. Les decapitacions fou la seva primera obra poètica d'aquest any.

El 1937 escrigué un Bestiari amb il·lustracions de XAVIER NOGUÉS, el qual fou Premi Joaquim Folguera de l'any precedent, considerat una obra mestra del llenguatge i la ironia (...)...per l'agudeza, per l'economia de mitjans, per la forma com assoleix de retratar, amb quatre pinzellades, exemplars socials reconeixibles pel lector, i finalment, per la facilitat de la versificació. (10)

La guerra civil donà un caire nou a la seva obra. Les arrels noucentistes de la seva etapa anterior deixen pas a un realisme i a un quefer militant.

El 1938, amb l'obra La fam, obtingué el Premi del Teatre Català de la Comèdia. El 1939 s'exilià a França i a Xile, fins al 1948 en què retornà al seu país d'origen, Catalunya. Les obres d'aquesta època reflecteixen el seu estat d'ànim depressiu davant la desfeta, però al mateix temps, covava en el seu pensament les properes obres, amb una de les quals, Terra de naufragis (1956), obtingué el Premi Óssa Menor 1955.

El desvetllament de la literatura catalana després de la postguerra i un recolzament progressiu del seu públic l'animaren a escriure i a reemprendre la seva tasca anterior.

Rebé els premis Ausiàs March 1951 i la LLetra d'Or 1961.

Són innumbrables també les seves traduccions tant de narradors com de dramaturgs.

El 1970, li fou concedit el Premi Ciutat de Barcelona i el 1982, el Premi de la Generalitat de Catalunya a la millor obra de creació apareguda l'any anterior. (11)

L'afany de la impossible Bellesa és, en definitiva, el mòbil suprem de la poesia de Pere Quart. (12)

G.2

La monografia de JOSEP GRANYER és la segona de les tres que es dugueren a terme dins LA ROSA VERA.

Les primeres vegades que van col·laborar junts PERE QUART i JOSEP GRANYER, ja amb temes animalístics l'any 1949 a la COLLECCIÓ DE GRAVATS CONTEMPORANIS, o l'any 1958 als DOTZE TEMES DE CIRC, JAUME PLA s'adonà de la mútua avinença i cregué que la seva entesa podria donar lloc a una col·laboració més estreta. Fruit d'això i de la seva amistat, amistat que ja es feia patent en els anteriors treballs (13), en resultà aquesta monografia on tant els gravats com els textos eren completament inèdits tot i que, com hem esmentat en altres ocasions, hi ha una gran similitud entre aquests animals i els que apareixien en altres

llibres o colleccions del mateix autor.

JAUME PLA, en la seva introducció intitolada JOSEP GRANYER. L'HOME I EL SEU ART, ha escollit l'adjectiu "independent" per a descriure GRANYER. Independència que l'ha portat a una immerescuda ignorància i arraconament perquè GRANYER no es volgué mai auto-valorar ni afalagar.

Granyer és un tipus eminentment mental. Per a fer qualsevol cosa, primer l'ha de comprendre. En cap ordre no és un impulsiu, ni un improvisador, sinó un reflexiu i un analític. Una vegada compresa la cosa, l'ordena segons la seva lògica i construeix tot un sistema. (Pg.VI)

GRANYER feia les coses tal com sabia i com coneixia que eren, per observació meticulosa. Els seus gravats, els seus dibuixos no són de cap manera una impressió del moment, sinó el fruit d'una detinguda i minuciosa observació reflectida en cada línia del dibuix i en cada entalla del gravat. No dibuixava allò que veia (impressionisme), sinó allò que sabia que hi era. Cada fulla d'arbre, cada taca d'una fera, cada urpa, cada detall era lentament estudiat i això el convertí en un bon il·lustrador. En gravat, la tècnica de l'aiguafort, que és la seva per excel·lència, li permeté aquesta precisió.

Ajudat de la seva biografia, biografia que coneix prou bé per la seva amistat, JAUME PLA ens va introduint en el món artístic de JOSEP GRANYER. Un GRANYER que era un perfecte ciutadà perquè coneixia pam a pam cada racó de la seva Barcelona, un home de món que estava al cas de l'actualitat més vigent en tots els camps.

Les seves obres mostren un gran sentit compositiu, no estan fetes de qualsevol manera i a corre-cuita, sinó amb un gran rigor i amb una colla d'estudis preliminars, proves d'estat i esboços molt elaborats. Coneixent les seves escultures tan polides i ben acabades, on la mà hi re-

llisca sense cap dificultat - comprendrem la manera de treballar els seus gravats que, modelats per un igual i donant la mateixa importància a qualsevol part i racó de l'objecte representat, es configura segons un punt de llum central i uniforme arreu.

Quan GRANYER va fer aquests aiguaforts per a la seva monografia comptava seixanta-tres anys d'edat i la seva originalitat, imaginació, ironia i observació de les bèsties hi eren presents de ple en cadascun dels dotze.

G.3

G.3.1

1. Portadella.
2. Frontispici amb l'autoretrat del gravador.
3. Portada a tres tintes (negre, siena i vermell anglès), compaginada amb un tipus de lletra i diferents cossos tal com es mostra a la fotocòpia del punt G.
4. Justificació del tiratge.
5. Introducció de Jaume Pla: JOSEP GRANYER. L'HOME I EL SEU ART.
6. 12 gravats illustrats per dotze poemes.
7. Índex.
8. Colofó.

G.3.2

És una edició de vuitanta-cinc exemplars en total, distri-

buïts com segueix:

D'aquest llibre, segon de les MONOGRAFIES DE LA ROSA VERA, se n'ha fet una tirada de setanta cinc exemplars en paper de fil Guarro de fabricació especial, numerats a premsa, signats per llurs autors i repartits com segueix:

EXEMPLAR UNIC, amb tots els dibuïxos, els manuscrits originals del poeta, les proves d'estat de tots els gravats i una sèrie tirada amb les planxes inutilitzades.

10 exemplars, numerats del II al XI, amb les proves d'estat de totes les planxes i una sèrie tirada amb les planxes inutilitzades.

64 exemplars, numerats del 12 al 75

Ultra aquests, s'han imprès 10 EXEMPLARS DE COL·LABORADOR, marcats de la A a la J fora de la venda. (14)

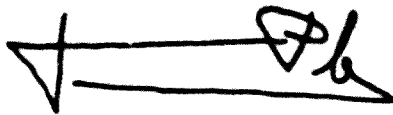
G.3.3

Els exemplars estan signats a mà per llurs autors al peu de la justificació del tiratge:

Josep Granyer

Pere Quart

També hi ha la firma autògrafa de JAUME PLA en acabar la introducció:

A handwritten signature in black ink, consisting of a stylized 'J' followed by 'Pla'.

Sota la firma diu: Torre Muntadas, Octubre de 1962.

G.3.4

El llibre fou compost a la S.A.D.A.G. amb els següents tipus de lletra: la Introducció amb la P.r.i c. de cos 14, interlineada a dos punts. Els poemes son fets amb la P.r. de cos 18 i els que illustren els Gravats 3,5 i 11 ho fan amb la cursiva del mateix cos.

G.3.5

Les planxes són de coure i n'hi ha un total de tretze, gravades a l'aiguafort. Una és al frontispici, amb l'autoretrat de GRANYER, i les altres dotze glossades per dotze poemes. Exceptuant el gravat del frontispici, els altres dotze tenen unes mides molt similars, oscil·lant entre 240-250 x 178-180. Les planxes foren estampades als tallers de JAUME PLA amb la col·laboració de JAUME COSCOLLA.

No podem donar les mides de les planxes perquè no les hem trobades en aquest taller i no les hem pogudes analitzar.

G.3.6

És l'onzè llibre editat per LA ROSA VERA i el segon de JOSEP GRANYER dins d'aquestes Edicions. Correspon a la segona monografia de les tres que es varen dur a terme.

Tots els gravats són de format vertical i, exceptuant l'autoretrat, els protagonistes de les estampes són sempre bèsties.

Totes les il·lustracions porten títol, però no pas els poemes que els glossen.

FITXA ESPECÍFICA

E

E.1

EXEMPLAR N° 46 de l'edició de 64 numerats de 12 al 75.

E.2

Vegi's el punt G.3.1.

E.3

Aquest exemplar és propietat de la Biblioteca de Catalunya.

E.4

Fou adquirit per compra a JAUME PLA l'any 1984.

E.5

E.5.C: 359 x 255

E.5.F: 353 x 246

E.6

16 pg.s.n. amb 1 ilustr. + X pg. + 66 pg. ilustr. s.n.

E.7

13 gravats en total: un al frontispici, que és l'autoretrat del gravador, i dotze glossats per sengles textos de PERE QUART. Tots ells aiguaforts estampats en negre.

E.8

Paper de fil Guarro de fabricació especial, amb barbes i amb les filigranes R.V. i G. alternes.

E.9

Les cobertes del llibre estan relligades amb tela marró i porten el nom del gravador en negre. A més a més, hi ha unes sobrecobertes sense relligar, folrades amb la mateixa tela i amb el llom més fosc on s'hi llegeix: ROSA / VERA / 2 / JOSEP GRANYER / BARCELONA / 1962. Ambdues medeixen 364 x 260.

L'exemplar va protegit dintre d'un estoig folrat amb tela groga de 375 x 270.

A la contraportada trobem el número de registre de la B.C., "R. 514.848", però no hi ha cap lletra que indiqui que fou comprat.

El segell de la B.C. no apareix enlloc.

Els fulls estan tacats i malmesos pels fongs de la humitat.

A la contracoberta posterior del llibre hi ha la signatura "096 (Granyer) Fol" i el registre ja esmentat.

ANÀLISI DE LES ILLUSTRACIONS

FRONTISPICI

III: és l'autoretrat de JOSEP GRANYER en un perfil de tres quarts, mirant cap a la seva dreta.

V: ps: 228 x 172.

IX: de factura i cremada molt suaus. Treballat amb entalles curtes i paral·leles tal com és habitual en GRANYER. Les trames són molt tènues i els perfils ben remarcats.

GRAVAT 1

II: Acaparador.

III: un llagost va en bicicleta.

*El llagost,
ales i saltadors,
bota i vola.*

No en té prou.

*Que el llagost
ah! no rutlla.*

El llagost vol anar amb rodes.



IX: s'aprecien dues cremades d'àcid i algun toc de punta seca a les potes. Aquestes cremades són tan suaus que a vegades predomina el petit borboll del paper provocant una sensació de grisalla, com si hi hagués poca tinta. Els radis de les rodes donen la idea de moviment per la manera com estan treballades.

GRAVAT 2

II: Funàmbula. (15)

III: una coloma, amb una branqueta d'olivera al bec, fa equilibris damunt la corda fluixa. En aquest cas, la coloma és una funàmbula perquè camina sobre una corda

estirada. Sabem també que és la coloma de la pau, per com la interpreta PERE QUART, i pel símbol de l'olivera.

La petita pau parrupa
i passa la corda fluixa.

L'eixalen: joc sense risc
no congrega prou cretins.

El brot d'olivera al bec
serà un indicati discret.

Aimenys que es faci aplaudir
com a número de circ.

(Serva servil de l'empresa,
la pau s'afanya les veces.)

La petita pau parrupa
i passa la corda fluixa.



IX: hi ha algun traç de punta seca a l'olivera i a les
urpes.

GRAVAT 3

II: Arqueologia.

III: un dofi en forma d'essa i traient un xic la llengua
aguanta amb les aletes davanteres una àmfora.



*Terra endins pares la zarxa
pescador sense llagut,
mariner de noves traces.
Temps ha navegues la mar
carnal de sangs arruades.*

*Pescador, jo sóc un peix
de la Costa Brava;
agraït que el teu oblit
ara em deiri en calma,
com el peix a l'aigua
-els pescaires submarins
són taurons de bassa!-,
t'he pujat una àmfora
ndufraga,
qui-sap-lo romana,
entoscada,
amb pátina,
salum d'antigalla.
Bella pesca, pescador
per a la gent sàvia!*

*Mariner, fes-ne present
a l'amor de la setmana
-que només parla sospirs-,
estudianta a Upsala. (16)*

IX: aquest cop la bèstia està treballada amb més intensitat de to i les lluentors de la pell s'han aconseguit amb les diferents talles i contratalles i amb més d'una cremada de mordent.

GRAVAT 4

II: Confiança.

III: un tigre d'esquena i amb la cua entre les "cames" s'aguanta només amb la pota posterior esquerra, i amb la dreta fa rodar una pilota.

D'aquesta feta el nostre club
definitivament s'embala.
El gran rival, cap jup,
ha endevinat que tirarem amb bala:
ja es veu a l'altre grup!
Misèria de Di Stéfano i Kubala!
Nois, ara sí que passaran pel tub:
fitxem un tigre de Bengala! (17)



IX: hi ha un primer treball de fons molt suau que contrasta amb les cremades fortes de les franges de la pell, amb una trama creuada i molt junta. Tot el perfil està resseguit per una línia contínua.

GRAVAT 5

II: La dida.

III: la dida és aquí una vaca asseguda com una persona, amb un vedellet en braços mirant-se fit a fit. Les mamelles estan caricaturitzades com les d'un biberó.

Non non,
vine, son!

Dorm, petit, la mare et bressa,
cal que creixis ben de pressa;
fes-te fort
per la mort.
Seràs brau
o de pau?
Seràs carn d'escorçador
o màrtir nacional?
Tin se val!
Déu n'hi do!
Per un bou
tot és prou.
Ara els somnis, vedelló.

Non non,
vine, son! (18)



IX: les entalles són, com sempre, rectes, paral·leles i curtes, deixant blanques les zones de volum més sobresortit, però sense considerar cap focus de llum concret, característica aquesta que ja hem anat observant en el mètode de treball de GRANYER.

GRAVAT 6

II: Societat incompatible.

III: un feli, en positura erecta, porta un peix a l'esquena, agafat per la cua.



Potser el peix -la seva delícia-
li contagia, al gat,
la tan sigillosa molícia
del pas que llisca amb voluptat,
aquell tornar-se d'un plegat,
i l'escrupulosa condícia,
i els ulls oberts de bat a bat?

Em resta trobar un peix amb malícia,
miol i salt i vanitat. (19)

IX: L'estructura del felí, encara que en una altra posició, és igual que el gat que apareixia a El llibre de les bèsties de RAMON LLULL il·lustrat també per JOSEP GRANYER i comentat en aquesta tesi. El peix està treballat amb entalles més suaus, de cremada més dèbil, i contrasta fortament amb la taca negra del fèlid.

GRAVAT 7

II: Arri arri tatanet.

III: "El cavall puja a cavall d'un cavall". El genet és

un cavall de debò mentre que l'animal és de cartró i fa balanci. El genet, test com un rave, agafa les brides amb una pota davantera i l'altra la té a la cintura.



El cavall puja a cavall
d'un cavall.
Aviat aprendrà el dret
del genet:
estirar-se com un gail,
el fuet,
l'esperó.
El reneó. I el gargall
escopit de cantó.

IX: al capítol "De la mort de Na Renard" de El llibre de les bèsties ja esmentat, hi apareix un cavall assegut amb el mateix perfil i amb la mateixa estructura.

GRAVAT 8

II: La coqueta.

III: una ovel·la erecta com una persona s'emmiralla en un petit mirall que sosté amb la pota anterior esquerra; amb l'altra s'aguanta la cua.

La donzelleta, dòcil a l'amor,
no s'emmiralla pas per a ella sola.
És una ovel·la de candor
i quan es veu es mira i s'enriola;

i es diu: "Si sóc bonica li plauré".
"A qui plauré?" reprèn esperançada.
(A un xicot mansuet i juganer,
a un marrà qualsevol de la ramada.)

Des de dalt la destria com si res
-ai la donzella, la primala!-
l'Oveller de nou pams, i l'assenyala:
"Aquella farà el pes!" (20)



IX: al capítol "De l'elecció del Rei" de El llibre de les bèsties (ROSA VERA) també hi ha una ovel·la situada gairebé com aquesta amb les mateixes característiques estructurals i treballada d'igual forma. Tota la zona que correspon a la llana està feta amb cargolins i rodones semi-obertes, sempre però, deixant més clares les zones més voluminoses, aquelles on la llum hi incidiria amb més intensitat si hi hagués un focus directe, d'igual potència arreu.

GRAVAT 9

II: Incertesa.

III: dos peixos capiculats es mosseguen la cua, però no pas la seva sinó la del contrari.

Són dos i l'un empaita l'altre.
Velocíssims, la boca closa
i els ulls immòbils, de cristall.

Adesiara el que fugia
es tornava percaçador.

A mitja llum de llet translúcida,
vinga estrenar camins sobtats,
sordament, a cuades
violentes en llur mollesa.

Fins que topen dessota l'alga
i s'abraonen tan estrets
i entrellaçats! En lluita lliure
o en el joc d'un amor corrupte? (21)



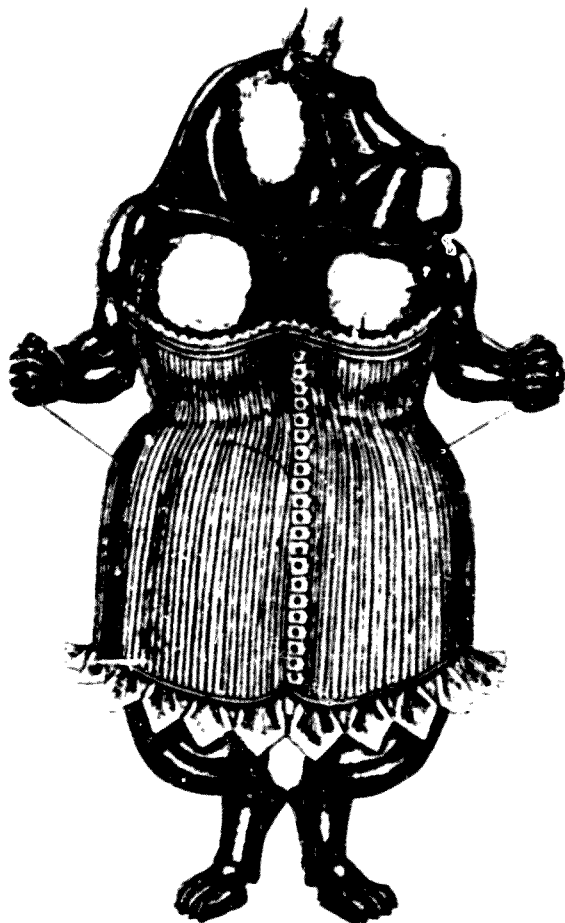
IX: els peixos formen un joc de ritmes sinuosos, en formes d'essa i configurades amb gran llibertat. Com que ambdós estan treballats amb les mateixes talles i contratalles, els mateixos tons de grisos i la mateixa estructura d'aletes, escates, cua i cap, es fa més difícil esbrinar com estan col·locats realment i això fa encara més evident el títol d'Incertesa. Incertesa d'on comença un i on acaba l'altre, incertesa de quin

està davant i quin darrera, incertesa de quin mossega a quin (22).

GRAVAT 10

II: La tècnica.

III: un hipopòtam femella, erecte, s'està cordant una cotilla de barnilles.



Bons amics,
gent de cultura;
per ventura
no admet dica
la mar inflada?
No rep noses
de rescloses
la riuada?

La ciència amb tant poder
d'aquest segle dinovè,
canalitza,
amb paciència,
fa la guitza
al voler
de la natura....

Doncs, per què
donya Pura
-que fa el ple-
no té dret a les cotilles
de barnilles? (23)

IX: aquest cop la bèstia del gravat apareix amb una peça de roba al damunt i el tractament de l'eina varia un xic. Intentant donar la sensació de tela, deixa els espais més blancs, sense tantes contratalles, i els traços són llargs, de dalt a baix, contornejant la

silueta de l'hipopòtam.

GRAVAT 11

II: La solució.

III: un ase erecte guaita una bola del món, recolzant una pota davantera sobre el suport de fusta i amb l'altra s'aguanta la cua.



*Sapiguem, ases, que el món és rodó,
que és fet de terres i de mars!
Orellluts, aprenguem el mapa
dels continents i les nacions!*

*S'estenen els camins molt més enllà
dels que petgem nosaltres sota el bust;
hi ha milions de vides com la nostra
i d'altres amos verga en mà.*

*Ja és hora de saber-ho, això:
cort i pastura de tothom
és la Terra, germans,
i l'estatge, de tots els estadants.
Amb asenades tanmateix
mai no ens en sortiríem, de segur;
parem bé les orelles, doncs,
fem-nos tots coneixents.*

*Aleshores el nombre
farà la força de debò. (24)*

IX: la bola del món és molt més suau de factura que l'ase.
Tal com es pot recordar, també hi sortia un ase a El llibre de les bèsties (ROSA VERA) que és semblant a aquest.

GRAVAT 12

II: Quimera. (25)

III: un bou en positura erecta sosté una paleta de pintor i uns pinzells amb la pota anterior esquerra i un amb la dreta.



El bou somia la vaca
i en remuga l'enyorança.

Se l'afigura com és:
vedella tendra clapada,
vincladissa i camallarga,
ulls enfavats de menor,
musell de rosa encarnada,
remolí de pèl al front,
brot banyut a cada banda,
orelles amb borriçol
i cua de borla blanca.

El bou es posa a pintar
sobreeixit d'aquella imatge.
Pinta amb les potes, com tants
pinten amb les mans!
I només surten grumolls,
clapes, ratlles,
ziga-zagues i llepasses
d'aquell desig tan concret!

El bou espera la vaca.

IX: té la mateixa estructura que el bou de El llibre de les bèsties (ROSA VERA) del capítol "En qual manera Na Renard fou porter del Rei". La paleta, com ve succeint gairebé amb tots els elements aliens a l'estructura pròpiament animal, és més suau de to i treballada amb una factura més superficial que la bèstia.

Després dels dotze gravats de JOSEP GRANYER, il·lustrats líricament per PERE QUART, i després de l'índex, trobem el colofó del llibre que diu:

AQUEST LLIBRE
HA ESTAT ESTAMPAT PER LA
SOCIETAT ALIANÇA D'ARTS GRÀFIQUES
(S.A.D.A.G.)
I ELS AIGUAFORTS QUE L'ILLUSTREN,
EN EL TALLER DE JAUME PLA,
QUE DIRIGÍ TAMBÉ
L'EDICIÓ.
S'HA ACABAT EN EL MES DE
NOVEMBRE DE 1962.

D'aquesta monografia, JAUME PLA en posseeix un exemplar fora del corrent, amb dibuixos i estampes que el configuren com un llibre singular. Es tracta de l'EXEMPLAR DE COLLABORADOR J, fora de la venda i que, a més del volum normal, en conté un altre amb tota la sèrie de proves addicionals que li confereixen un valor diferent a la resta d'exemplars.

Donat que hem tingut accés a aquesta obra, creiem que és del tot necessari esmentar-la aquí i fer-ne una anàlisi.

Ens limitarem, però, a estudiar només el volum que conté les proves addicionals ja que són les que mostren més interès i perquè la resta és igual al que ja hem analitzat de la B.C.

Com sempre, remarcarem els trets característics que diferencien aquestes proves de les definitives i mostrarem una colla de fotocòpies per tal d'illustrar millor el procés de treball de GRANYER i de fer més entenedora l'anàlisi.

Aquestes proves addicionals vénen distribuïdes de la següent manera:

- . 12 dibuixos invertits de les dotze bèsties que componen la monografia.
- . 55 proves d'estat (5 de dues planxes refusades).
- . 1 prova en estat definitiu.

Tots els dibuixos són fets en llapis en paper de croquis marró (pp: 290 x 220) i van enganxats s/pp edició i numerats amb bolígraf verd per la part superior. Curiosament, el dibuix núm.9 corresponent al gravat titulat Incertesa està numerat al revés, invertit de dalt a baix, tal com es mostra a la fotocòpia adjunta:



Dibuix de JOSEP GRANYER. Estudi per al Gravat 9, Incertesa.

(b)

Exceptuant els dibuixos, la resta de proves porten la firma de JOSEP GRANYER a l'a.i.d. en llapis:

J. Granyer

EXEMPLAR DE COL·LABORADOR J
PROVES ADDICIONALS

FRONTISPICI: Autoretrat (2 planxes)

5 proves d'estat

1ª planxa (refusada)

P.E.1

V: ps: 247 x 196.

IX: r.e (mono emmirallant-se, pintora), fil.R.V. És el mateix autoretrat que el definitiu però hi ha una doble ratlla al nas, a l'ull, a la boca i al perfil, que després desestimarà.

P.E.2

IX. noves r.e. (home amb paraigües, paleta de pintor...), fil. R.V. La doble ratlla s'ha brunyit i tot ell presenta més entalles, però la planxa va ser refusada.

2ª planxa

P.E.1

V: ps: 240 x 176.

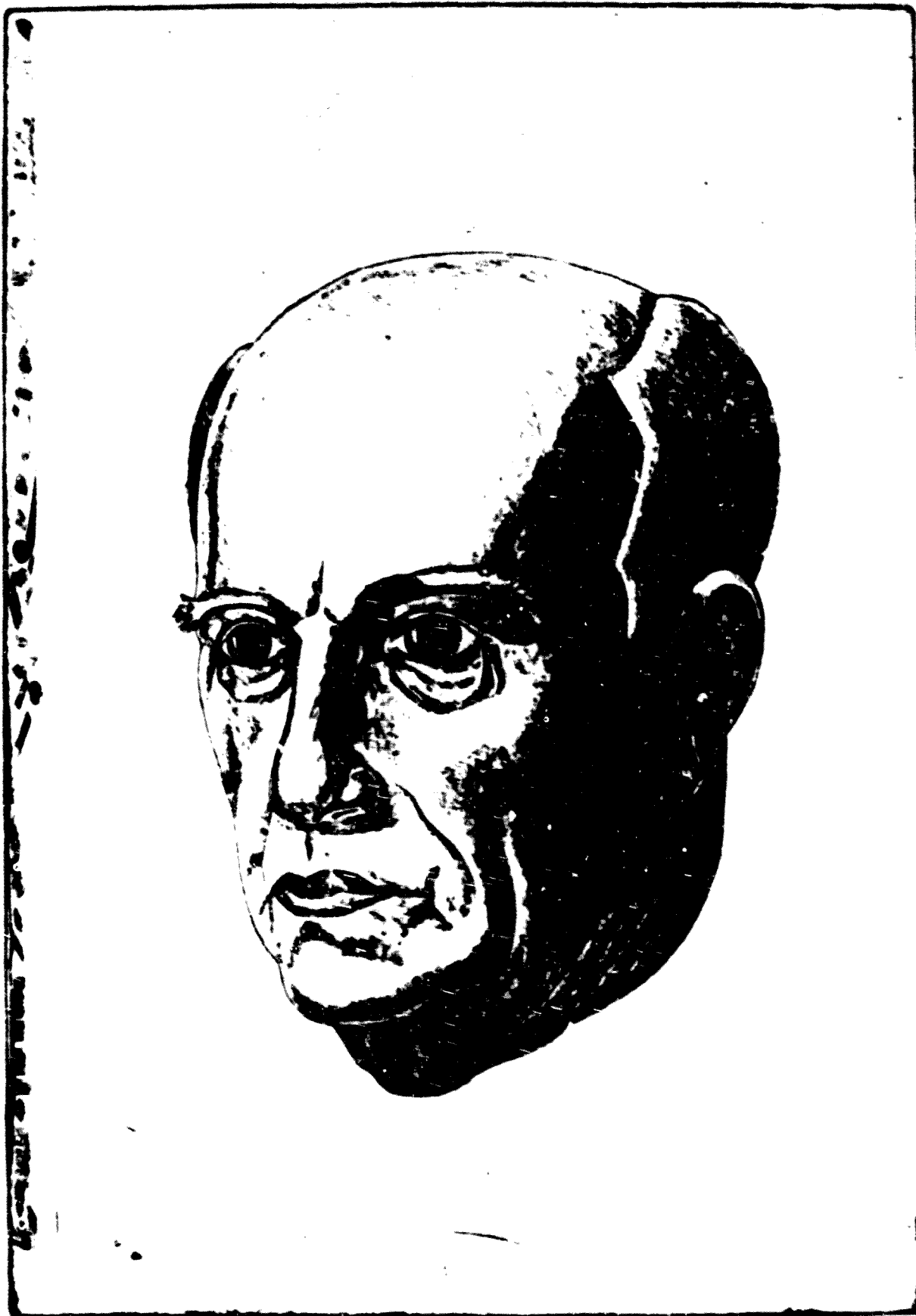
VIII: "2on estat 2/2", ll., a.i.e.

IX: s.b., r.e., fil.G. En aquest exemplar no hi ha el primer estat, però nosaltres el numerem P.E.1 perquè dels tres és el que té menys treball. La lletra amb què està escrit "2on estat 2/2" no és de GRANYER.



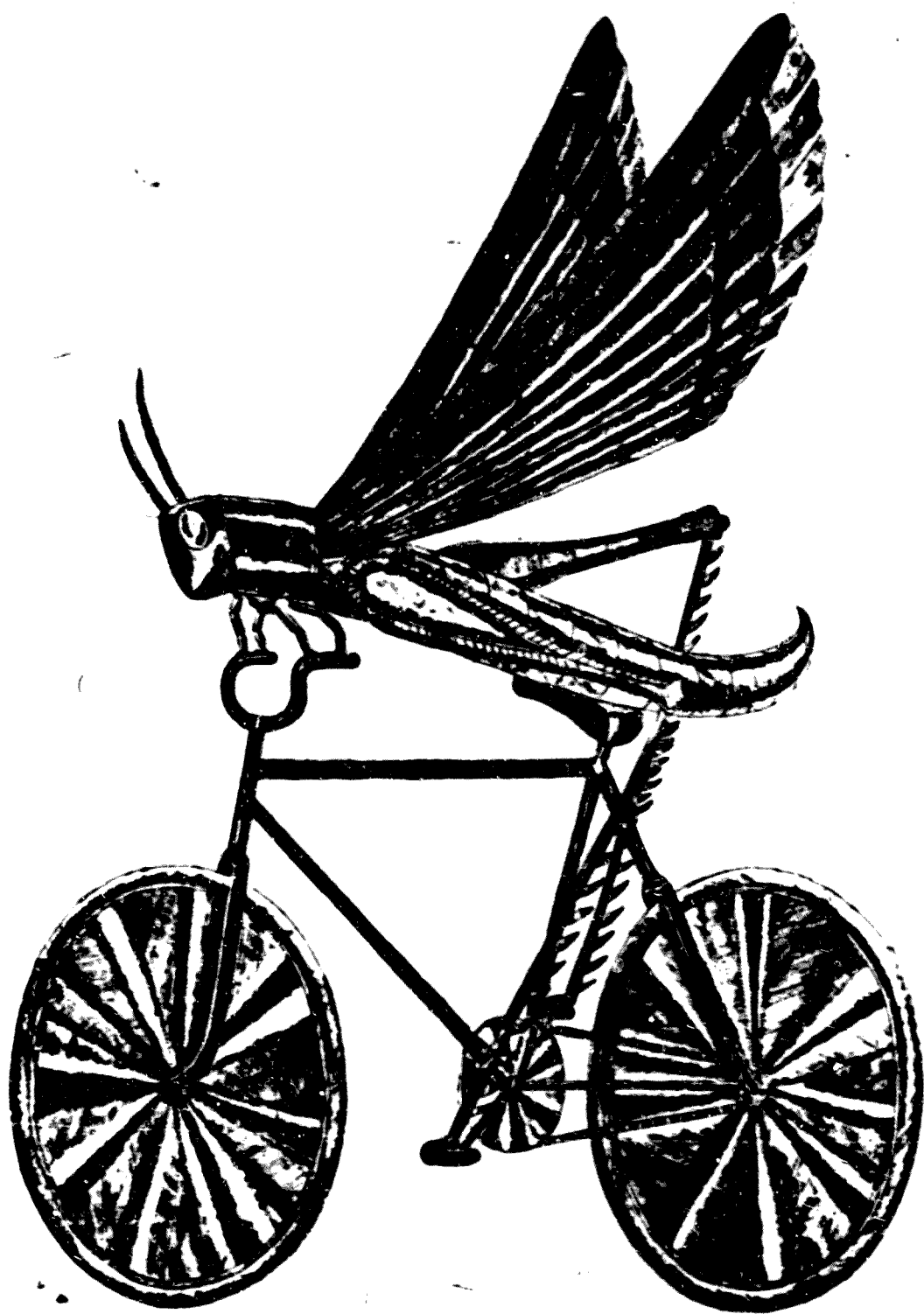
P.E.2 de l'Autoretrat de JOSEP GRANYER de la 1^a planxa que fou refusada.

J. Granyer



P.E.3 de l'Autoretrat de JOSEP GRANYER de la 2ª planxa definitiva.

J. Granyer



92 = a. 7. 10

J. Granyer

Acaparador, de JOSEP GRANYER. P.E.3 del Gravat 1
que pertany a la planxa refusada.

P.E.2

VIII: "3/3 3er estat", ll., a.i.e.

IX: s.b., fil.R.V., noves r.e. i noves entalles a l'auto-retrat. Tampoc aquí la lletra de l'estat pertany a JOSEP GRANYER.

P.E.3

IX: s.b., noves r.e., fil.G. La prova ja és com la definitiva però sense tallar.

GRAVAT 1 (2 planxes)

6 proves d'estat

1ª planxa (refusada)

P.E.1

V: ps: 239 x 205.

VIII: "1er estat", ll., a.i.e.

IX: s.b., r.e., fil.R.V. Només està gravada la silueta amb una cremada regular de mordent.

P.E.2

VIII: "2on estat", ll., a .i.e.

IX: s.b., noves r.e., fil.G. El llagost està molt treballat i molt més fosc que el definitiu de la segona planxa. Altrament, els raigs de la bicicleta són molt intensos i tenen més entalles que en el definitiu.

P.E.3

VIII: "3er estat", ll., a.i.e.

IX: s.b., fil.G, noves r.e. i increment d'entalles al gravat. Aquesta prova s'assembla molt a l'anterior.

2ª planxa

P.E.1

V: ps: 249 x 197.

IX: r.e.(dos llagosts erectes), fil.G.



J. Granya

Acaparador, de JOSEP GRANYER. P.E.3 del Gravat 1
de la 2ª planxa definitiva.

P.E.2

VIII: "3er estat", ll., a.i.e.

IX: noves r.e. i noves entalles al gravat, fil.G.

P.E.3

IX: noves r.e., fil.R.V. La prova ja és com la definitiva però sense tallar. S'han brunyit alguns blancs a les rodes.

GRAVAT 2

4 proves d'estat

P.E.1

V: ps: 248 x 196.

VIII: "1er estat", ll., a.i.e.

IX: r.e., fil.G. Només hi ha gravada la silueta amb una cremada regular d'àcid.

P.E.2

VIII: "2on estat", ll., a.i.e.

IX: noves r.e. i augment d'entalles al gravat, fil.G.

P.E.3

VIII: "3er estat", ll., a.i.e.

IX: noves r.e. i noves entalles amb algun toc de brunyidor al ventre de la coloma. Es nota clarament una cremada més forta d'àcid a la branca d'olivera i a les uncles. Fil.G.

P.E.4

IX: r.e., fil.R.V. Aquesta prova ja és com la definitiva però sense tallar. De fet, és una prova igual que l'anterior, sense variar ni les remarques ni la quantitat d'entalles de la coloma, però sí que hi ha una lleugera diferència en l'entintat. En aquesta prova es noten més els contrastos de tons.

GRAVAT 3

6 proves d'estat

P.E.1

V: ps: 249 x 196.

VIII: "1er estat", ll., a.i.e.

IX: s.b., fil.G., r.e. (màscara i dona). Només hi ha el perfil fet amb una sola cremada de mordent.

P.E.2

VIII: "2on estat", ll., a.i.e.

IX: s.b., fil.R.V. Noves r.e. i noves talles i contratalles al gravat amb dues cremades diferents d'àcid.

P.E.3

VIII: "3er estat", ll., a.i.e.

IX: s.b., fil.R.V. Increment a les remarques i al gravat.

P.E.4

IX: s.b., fil.G., noves r.e. i noves entalles al doff i a l'àmfora que la configuren com una prova posterior tot i no estar numerada.

P.E.5

IX: s.b., fil.G. Increment d'entalles a les remarques i al gravat. (26)

P.E.6

VIII: "6", ll., a.i.e.

IX: s.b., fil.G., noves r.e. i noves entalles al gravat.

GRAVAT 4

3 proves d'estat

P.E.1

V: ps: 239 x 197.

VIII: "1er estat", ll., a.i.e.

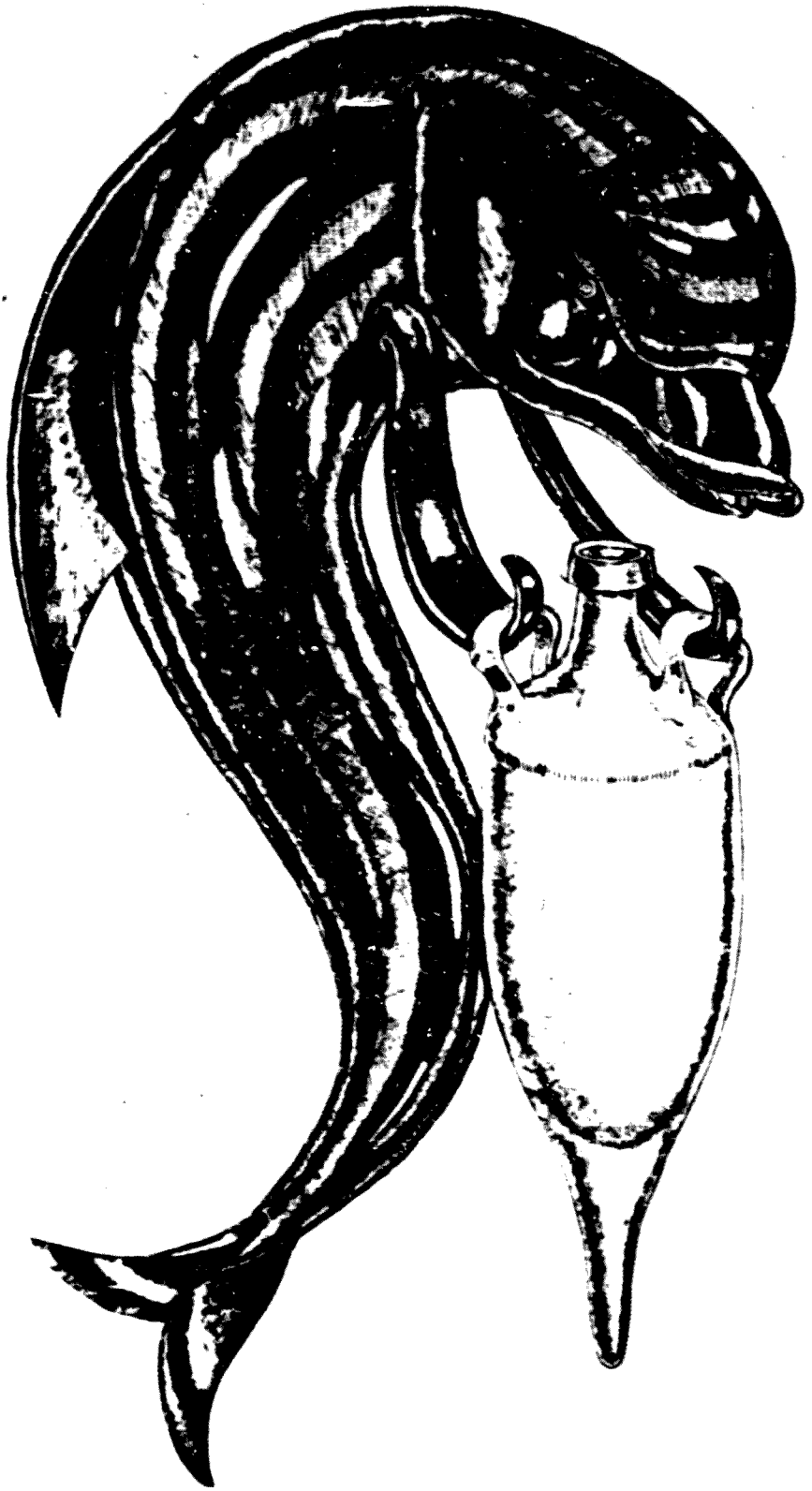
IX: s.b., r.e., fil.G. Hi ha el perfil gravat i entalles en dues direccions per marcar les taques de la pell



Arqueologia, de JOSEP GRANYER. P.E.1 del Gravat 3.



Arqueologia, de JOSEP GRANYER. P.E.2 del Gravat 3.



Arqueologia, de JOSEP GRANYER. P.E.3 del Gravat 3.



Arqueologia, de JOSEP GRANYER. P.E.4 del Gravat 3.



Arqueologia, de JOSEP GRANYER. P.E.5 del Gravat 3.



Arqueologia, de JOSEP GRANYER. P.E.6 del Gravat 3.



1^o estat

J. Granyer

Confiança, de JOSEP GRANYER. P.E.1 del Gravat 4.

del tigre.

P.E.2

VIII: "2on estat", ll., a.i.e.

IX: s.b., fil.R.V., noves r.e. i augment d'entalles al gravat.

P.E.3

VIII: "3er estat", ll., a.i.e.

IX: s.b., fil.R.V., increment de r.e. i d'entalles al gravat.

GRAVAT 5

4 proves d'escat

P.E.1

V: ps: 247 x 197.

VIII: "1er estat", ll., a.i.e.

IX: r.e., fil.G. Només hi ha la silueta feta amb una cremada de mordent i segueix l'estil tan característic dels dibuixos de GRANYER; s.b.

P.E.2

IX: fil.R.V. Malgrat no hi ha la numeració en aquesta prova ni en la següent, per les remarques podem saber perfectament en quin estat es troben. En aquesta estampa hi ha noves r.e. i també més entalles a les bèsties; s.b.

P.E.3

IX: fil.R.V., increment de remarques. El gravat és més contrastat de tons, havent fet servir el brunyidor per les zones més clares; s.b.

P.E.4

VIII: "2on estat", ll., a.i.e.

IX: fil.G., noves r.e. (part superior). Moltes vegades, per la manera tan meticulosa de treballar de GRANYER, és molt poca la diferència entre un estat i l'altre, però mercès a l'ajut de les remarques podem saber que abans d'aquest estat hi haurien les dues proves



12

12 entet .

J. Sanyer

La dida, de JOSEP GRANYER. P.E.1 del Gravat 5.



J. Granyer

La dida, de JOSEP GRANYER. P.E.2 del Gravat 5.



Granyer

La dida, de JOSEP GRANYER. P.E.3 del Gravat 5.



25 4/21

J. Granyer

La dida, de JOSEP GRANYER. P.E.4 del Gravat 5.



1^{er} estat

J. Granyer

Societat incompatible, de JOSEP GRANYER. P.E.1 del Gravat 6.

anteriors (P.E.2 i P.E.3) que no estaven numerades. Aquesta prova ja és com la definitiva però sense tallar i s.b.

GRAVAT 6

3 proves d'estat

P.E.1

V: ps: 239 x 212.

VIII: "1er estat", ll., a.i.e.

IX: s.b., r.e., fil.G. Només veiem el perfil de les bèsties fet amb una sola cremada d'àcid. (27)

P.E.2

VIII: "2on estat", ll., a.i.e.

IX: s.b., fil.R.V., noves r.e. i noves entalles al gravat.

P.E.3

VIII: "3er estat", ll., a.i.e.

IX: s.b., fil.G. Increment a les remarques i a les bèsties del gravat.

GRAVAT 7

4 proves d'estat

1 prova en estat definitiu

P.E.1

V: ps: 249 x 197.

VIII: "1er estat", ll., a.i.e.

IX: s.b., r.e., fil.R.V. Les taques del cavall de cartró són fetes amb entalles en dues direccions però d'una sola cremada. Altrament només hi ha gravada la silueta de les bèsties.

P.E.2

VIII: "2on estat", ll., a.i.e.



25 a. Fel

J. Granyer

Societat incompatible, de JOSEP GRANYER. P.E.2 del Gravat 6.



02- arbat

J. Granyer

Societat incompatible, de JOSEP GRANYER. P.F.3 del Gravat 6.



100 estat

J. Granyer

Arri, arri tatanet, de JOSEP GRANYER. P.E.1 del Gravat 7.

IX: s.b., fil.R.V. noves r.e. i augment d'entalles al gravat.

P.E.3

VIII: "3er estat", ll., a.i.e.

IX: s.b., fil.R.V. Increment d'entalles al gravat i a les remarques.

P.E.4

VIII: "4ar estat", ll., a.i.e.

IX: s.b., fil.G. Increment de treball al gravat i a les remarques. Aquesta prova ja és com la definitiva però sense tallar.

P.EN ESTAT DEFINITIU

IX: bisellada, fil.G.

GRAVAT 8

4 proves d'estat

P.E.1

V: ps: 248 x 197.

VIII: "1er estat", ll., a.i.e.

IX: s.b., r.e. fil.G. Perfil gravat d'una sola cremada de mordent.

P.E.2

VIII: "2on estat", ll., a.i.e.

IX: noves r.e., fil.G. Increment d'entalles al gravat. La prova és molt uniforme degut al netejat de la planxa. Gairebé no s'aprecien els diferents grafismes de la llana de l'ovella; s.b.

P.E.3

VIII: "3er", ll., a.i.e.

IX: fil.G. Augment de treball a les remarques i al gravat; s.b.

P.E.4

VIII: "4rt estat", ll., a.i.e.

IX: s.b., fil.G. Noves entalles al gravat i a les remarques. Encara que la diferència amb la prova anterior és molt poca, s'aprecia, per exemple, un augment de treball a la pcta posterior dreta de la bèstia.

GRAVAT 9

5 proves d'estat

P.E.1

V: ps: 248 x 197.

VIII: "1er estat", ll., a.i.e.

IX: s.b., r.e., fil.G. Talles i contratalles molt suaus.

P.E.2

VIII: "2on estat", ll., a.i.e.

IX: s.b., fil.G. Noves r.e. i nou treball al gravat.

P.E.3

IX: s.b., fil.G., increment a les remarques i al gravat, que en aquesta prova és molt més contrastat de tons que a l'anterior.

P.E.4

IX: s.b., r.e., fil.G. Augment de treball en el gravat. Aquesta prova i l'anterior no estan numerades però sabem que precedeixen a la que GRANYER va numerar "3er estat" perquè hi ha menys remarques i menys entalles. Entre aquestes dues (P.E.4 i P.E.3), malgrat les remarques són iguals, la que hem numerat com P.E. 4 té més treball en algunes zones tot i que es nota poc (caps dels peixos, aletes...), i és més carregada de tinta. No podem donar més dades perquè no les diferència res més. Cal vaure-les de prop i comparar-les amb un comptafils per apreciar-ho.

P.E.5

VIII: "3er estat", ll., a.i.e.

IX: s.b., fil.G., noves r.e. Tal com hem esmentat abans.



1^{er} estat

J. Granyer

La solució, de JOSEP GRANYER. P.E.1 del gravat 11.

aquesta prova seria el cinquè estat dels que hi ha a l'exemplar i no pas el tercer. La prova ja és com la definitiva, però sense tallar.

GRAVAT 10

3 proves d'estat

P.E.1

V: ps: 246 x 195.

VIII: "1er estat", ll., a.i.e.

IX: s.b., r.e., fil.G. Perfils gravats amb una sola cremada a l'àcid.

P.E.2

VIII: "2on estat", ll., a.i.e.

IX: s.b., fil.G., noves r.e. Increment de treball al gravat.

P.E.3

VIII: "3er estat", ll., a.i.e.

IX: s.b., fil.G. Increment d'entalles a les remarques i a la bèstia. S'han brunyit els blancs dels pits, galtes i morro de l'hipopòtam femella. La prova ja és com la definitiva però sense tallar.

GRAVAT 11

5 proves d'estat

P.E.1

V: ps: 239 x 205.

VIII: "1er estat", ll., a.i.e.

IX: s.b., r.e. (caps d'ocells capiculats), fil.G. Silueta de l'ase gravada amb una sola cremada de mordent.

P.E.2

VIII: "2on estat", ll., a.i.e.

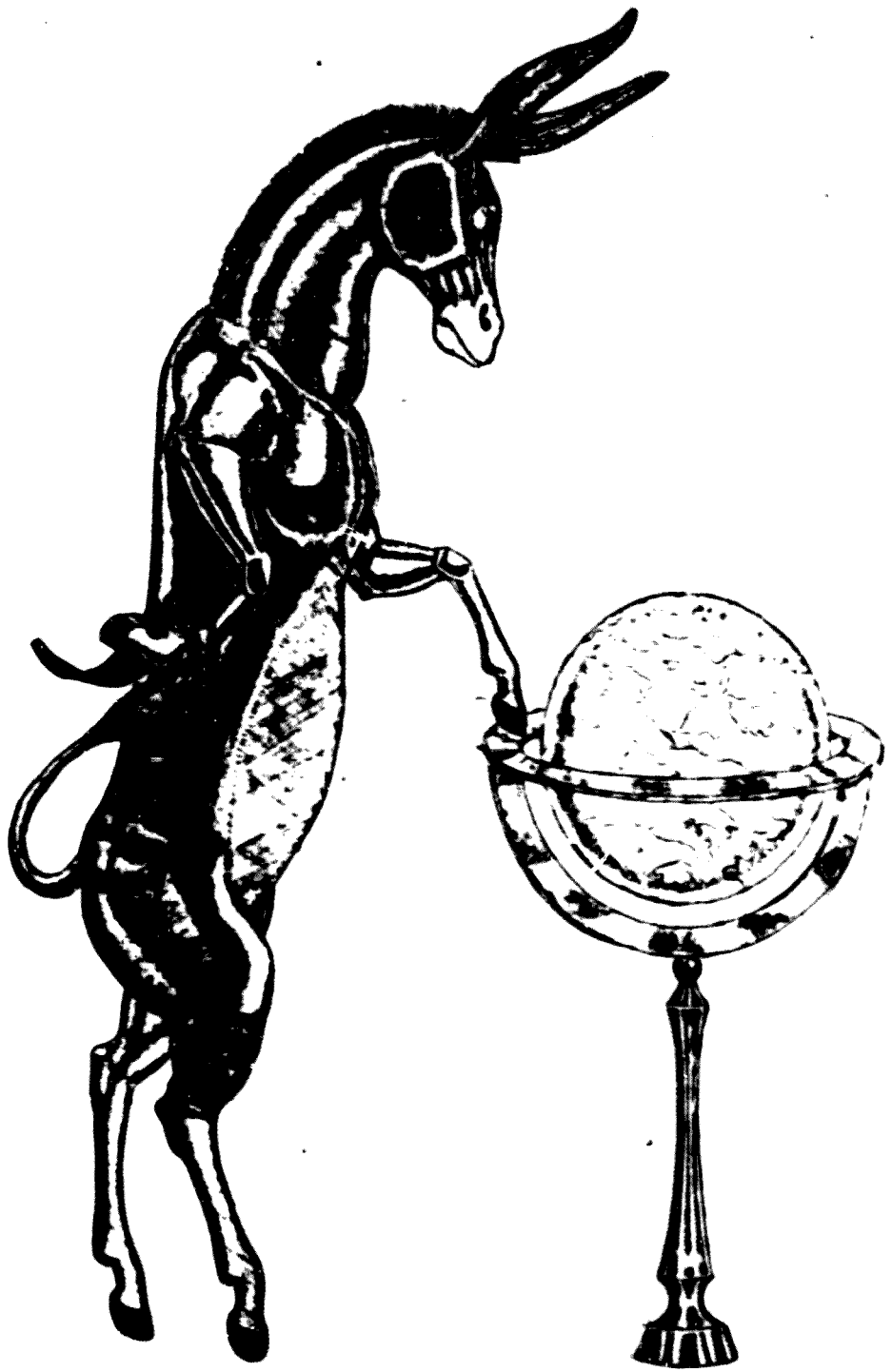
IX: s.b., fil.G., noves r.e. (dona grega amb màquina d'escriure a les mans). Increment al gravat.



2^o estat

J. Granyer

La solució, de JOSEP GRANYER. P.E.2 del Gravst 11.



Josep Granyer

Granyer

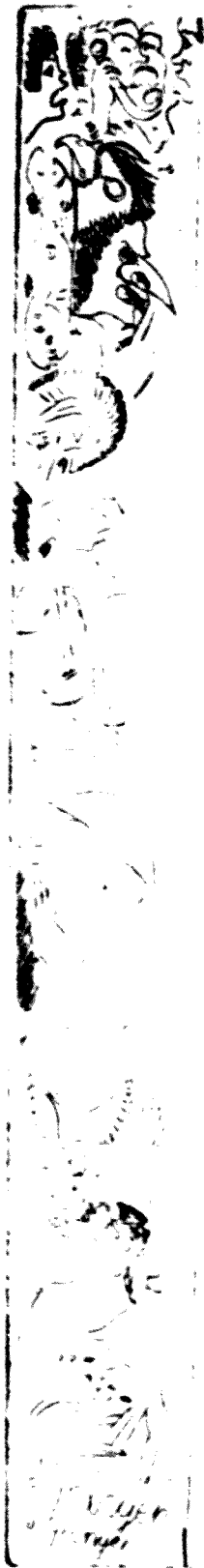
La solució, de JOSEP GRANYER. P.E.3 del Gravat '11.



3^a - estel

J. Granyer

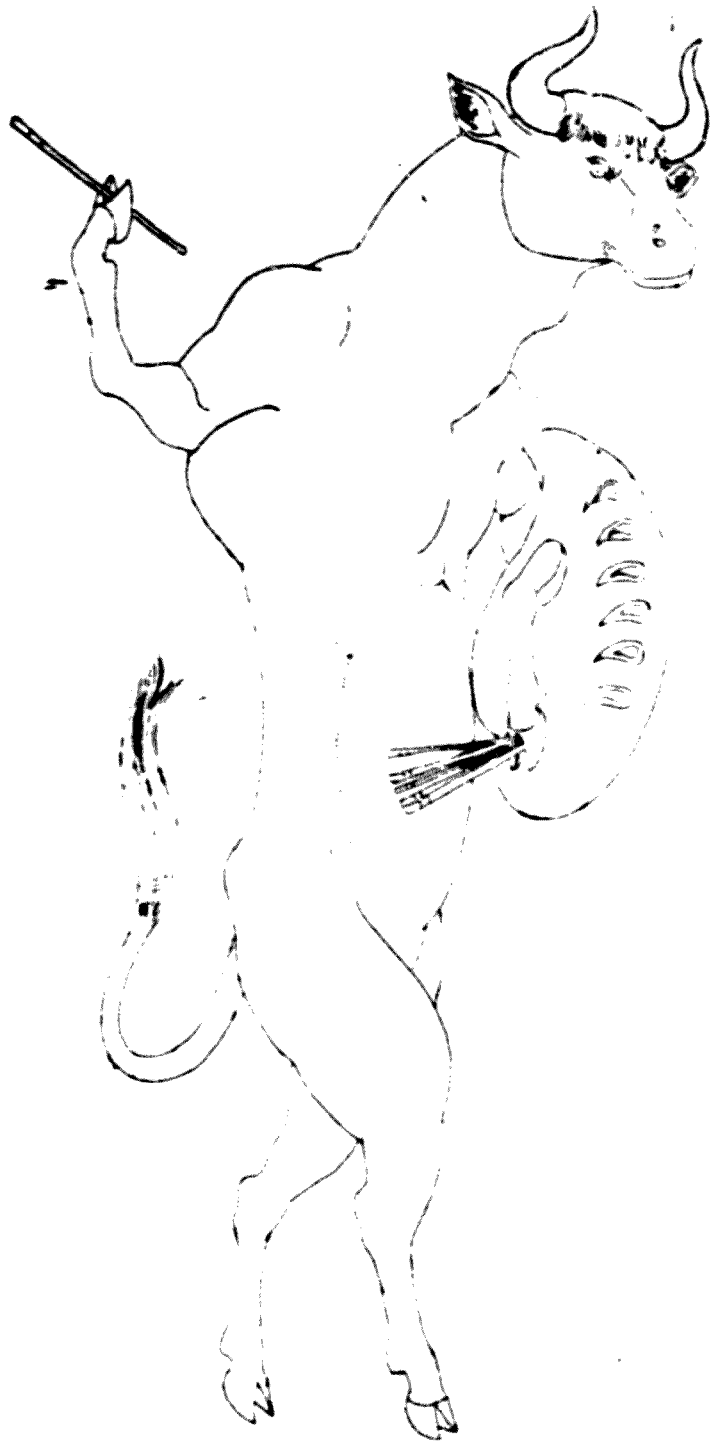
La solució, de JOSEP GRANYER. P.E.4 del Gravat 11.



4^a ental

J. Granyer

La solució, de JOSEP GRANYER. P.E.5 del Gravat 11.



1^a estat

J. Granyer

Quimera, de JOSEP GRANYER. P.E.1 del Gravat 12.

P.E.3

VIII:"3er estat",ll.,a.i.e.

IX: s.b.,fil.R.V., noves r.e. (firma de GRANYER...). Noves entalles al gravat.

P.E.4

VIII:"4/4 3er estat",ll.,a.i.e.

IX: s.b., fil.R.V., noves r.e. (peixos, home amb guitarra..) No és pas cert que aquest sigui també un tercer estat ja qui hi ha més entalles i més remarques que a l'anterior. De fet, la lletra que indica l'estat no es veu feta per GRANYER i potser qui la va numerar no es va fixar prou que era un estat posterior.

P.E.5

VIII:"4è estat",ll.,a.i.e.

IX: s.b., fil.G. Noves r.e. i noves entalles al gravat tot i que la diferència amb la prova precedent és molt poca. Aquest hauria d'ésser el cinquè estat segons les proves que té aquest exemplar. Tampoc aquí la lletra de la numeració fou feta per GRANYER.

GRAVAT 12

3 proves d'estat

P.E.1

V: ps: 238 x 207.

VIII:"1er estat",ll.,a.i.e.

IX: s.b., fil.R.V., r.e. (home amb guitarra). Només hi ha gravats els perfils.

P.E.2

VIII:"2on estat",ll.,a.i.e.

IX: s.b., fil.R.V., noves r.e. i nou treball al gravat.

P.E.3

VIII:"3er estat",ll.,a.i.e.

IX: s.b., fil.G., noves r.e., augment d'entalles al gravat.



2^a estat

J. Granyer

Quimera, de JOSEP GRANYER. P.E.2 del Gravat 12.



900 21 Feb

J. Granyer

Quimera, de JOSEP GRANYER. P.E.3 del Gravat 12.

12 AIGUAFORTS I UN AUTORETRAT DE JOSEP GRANYER
NOTES

- (1) "Els Evolucionistes" fou una agrupació artística barcelonina formada el 1917 per JOAN CORTÈS, que tingué cura de la part estètica, els pintors ALFRED SISQUELLA, FRANCESC ELIAS, JOAN SERRA, ERNEST ENGUIU, ANTONI CANADELL i EDUARD VERGÉS, l'escriptor JOSEP VILADOMAT i el músic JULI PONS.
La seva primera exposició conjunta tingué lloc a les Galeries Dalmau el 1918. Tots ells sentien una profunda admiració per CÉZANNE i donaren un nou aire al noucentisme, constituint-se en l'ala realista d'aquest moviment. Més endavant se'ls afegiren altres artistes, entre ells JOSEP GRANYER (G.E.C. vol.7)
- (2) Comentari de MONTSEHRAT BLANCH al catàleg de l'exposició El bestiar de Josep Granyer que tingué lloc a la Sala d'Art Artur Ramon els mesos de desembre del 1987 i el gener del 1988.
- (3) JOAN-RAMON TRIADÓ i TUR, responsable de glossar la figura de JOSEP GRANYER al volum 8 de la G.E.C., parla d'un Bestiari de JOSEP CARNER il·lustrat per JOSEP GRANYER. Hem buscat aquesta obra i no l'hem trobada enlloc, cap bibliografia no la cita. Això ens fa pensar que TRIADÓ es referia al Museu Zoològic editat a Barcelona l'any 1963 per Edicions Nauta amb 24 dibuixos de GRANYER i versos de JOSEP CARNER.
En els cinc volums del Bestiari, JOSEP GRANYER féu una sèrie de dibuixos acolorits on la fantasia s'hi recrea a cor què vols. Els protagonistes es converteixen en éssers híbrids i prenen l'aparença de diversos animals amb actituds del tot humanes. (v.nota 5 del llibre Bestiari d'aquesta tesi).
- (4) CERVANTES y SAAVEDRA, Miguel de.- El coloquio de los perros. Con seis aguafuertes de J.Granyer. Barcelona, Ed.Selene, MCMXLVI (1946)
- (5) MOLIÈRE.- El Misanthrop (Le Misanthrope, 1966) Traducció de Joan Oliver. Amb sis aiguaforts i nou boixos de J. Granyer. Barcelona, Aymà editor, MCMLI (1951) (ex.35).
- (6) COLETTE de JOUVENEL.- Set diàlegs de bèsties. Versió catalana de Joan Oliver. Il·lustracions de J.Granyer. Barcelona, Aymà editors, col. B.Plaerdemavida, 1952 (versió original, 1904).
- (7) ALAVEDRA, Joan.- Poema del pessebre. Il·lustracions de J.Granyer. Barcelona, Imp.Yuste, MCMLVIII (1958).
JAUME PLA, en la introducció a la monografia de GRANYER de LA ROSA VERA, cita l'edició del 1947 i comenta que posteriorment se n'ha fet una altra, reduïda, sense autorització de l'autor dels dibuixos, que suposem deu ser aquesta del 1958.

12 AIGUAFORTS I UN AUTORETRAT DE JOSEP GRANYER
NOTES

- (8) SOLDEVILA, Ferran.- Història de Catalunya il·lustrada. Il·lustracions de Josep Granyer. Barcelona, Edicions Proa, 1967.
- (9) Per més informació vegi's el volum 8 de la Gran Enciclopèdia Catalana, el llibre 50 dibuixants de Catalunya que formaren època. Selecció d'obres i textos a càrrec d'Àngel Vinyó amb la col·laboració de Lluís Gassó. I una Introducció-Pròleg "Viatge pel dibuix" per Sempronio. Barcelona, Ed. Glosa, 1981 i el tom primer del Diccionario Biográfico de Artistas de Cataluña. Desde la época romana hasta nuestros días. Barcelona, Ed. Millá, 1951 de J.F. RÀFOLS.
- (10) Text de FELIU FORMOSA que correspon a una breu introducció al catàleg de la representació del Bestiari de PERE QUART amb música de MANUEL OLTRA, interpretat pel Cor Montserrat i el Grup de Teatre d'Amics de les Arts i J.J.M.N. de Terrassa, el 8 de març de 1987 a aquesta ciutat.
- (11) Per més informació vegi's els volums 10 i 16 de la Gran Enciclopèdia Catalana.
- (12) QUART, Pere.- Poesia. Les Decapitacions. Bestiari - altres poemes. Pròleg de Joan Oliver. Barcelona, Aymà editor, col·literària Aymà, 1949, vol.11, pg.11 del pròleg.
- (13) L'any 1951 JOSEP GRANYER també il·lustrà El Misanthrop de NO-LIÈRE (v.nota 5) i Set diàleg de bèsties de COLETTE de JOUVENEL el 1952 (v.nota 6) traduïdes per JOAN OLIVER i editades per Aymà.
- (14) Segons JAUME PLA, les planxes d'aquesta monografia es troben al taller de JAUME COSCOLLA i totes són niquelades. Quan nosaltres vam visitar-lo per a estudiar cadascun dels metalls corresponents a LES EDICIONS DE LA ROSA VERA, no en vam trobar cap que pertanyés a aquest llibre. No sabem si es troben doncs en un altre lloc, però potser encara estiguin amagades per algun racó del taller, barrejades amb altres planxes en espera de ser redescobertes. No sabem tampoc qui té l'EXEMPLAR ÚNIC que conté, entre altres coses, tots els dibuixos dels gravats. Hi ha un fet, però, que ens mou a pensar que aquest exemplar no es va arribar a fer. JAUME PLA posseeix l'exemplar de col·laborador J -que veurem més endavant- i en ell hi ha els 12 dibuixos previs dels 12 aiguaforts de la monografia. Per tant això exclou que existeixi l'EXEMPLAR

12 AIGUAFORTS I UN AUTORETRAT DE JOSEP GRANYER
NOTES

ÚNIC o al menys que contingui els dibuixos de GRANYER.

- (15) A l'índex del llibre, aquest gravat es cita com La Funàmbula, mentre que a la portada corresponent al plec el cita sense l'article.
- (16) A l'Obra Poètica de PERE QUART (OLIVER, Joan.-Obra Poètica. Pere Quart. Barcelona, Ed. Proa, Obres Completes, vol. I, 1975) hi ha recollit aquest Bestiari però amb algunes variacions que fem constar tot seguit.
El poema que glossa el Gravat 3 es diferencia en la darrera estrofa:

Mariner, fes-ne present a l'amor de la setmana -que només parla sospirs-, estudianta a Upsala. (R.V.)	Mariner, fes-ne present a l'amor de la setmana que només parla sospirs i estudia a Upsala. (pg.273)
--	--

Com que l'edició de LA ROSA VERA fou anterior a aquesta, suposem que PERE QUART la va revisar i va modificar alguns versos per aquest volum I de les seves Obres Completes.

- (17) Nois, ara sí que passaran pel tub:
fitxem un tigre de Bengala! (R.V.)

Nois, ara sí que els passaran pel tub:
fitxem un tigre de Bengala! (pg.275 op.cit. nota16)

- (18) Non non,
vine, son!
- | | |
|--|---|
| Dorm, petit, la mare et bressa,
cal que creixis ben de pressa;
fes-te fort
per la mort.
Seràs brau
o de pau?
Seràs carn d'escorxador
o màrtir nacional?
Tan se val!
Déu n'hi do!
Per un bou
tot és prou.
Ara els somnis, vedell ⁴ . |
.....
.....
per a la mort!
¿Seràs brau
.....
¿Seràs carn d'escorxador
.....
.....
(vers anul·lat)
.....
.....
..... |
|--|---|

12 AIGUAFORTS I UN AUTORETRAT DE JOSEP GRANYER
NOTES

Non non,
vine, son!

..... (pg.277 op.cit.
nota 16)

- (19) Em resta trobar un peix amb malícia,
miol i salt i vanitat. (R.V.)

Em resta trobar un peix amb malícia,
miol i salt i orgull sagrat. (pg.279
op.cit.nota 16)

- (20) Des de dalt la destria com si res
-ai la donzella, la primala!-
l'Oveller de nou pams, i l'assenyala:
"Aquella farà el pes!" (R.V.)

Des de dalt la destria com si res
-ai la donzella, la primala!-
l'Oveller omnipotent, i l'assenya/
"Aquella farà el pes!" la
(pg.283 op.cit. nota 16)

- (21) Fins que topen dessota l'alga
i s'abraonen tan estrets
i entrellaçats! En lluita lliure
o en el joc d'un amor corrupte? (R.V.)

Fins que topen dessota l'alga
i s'abraonen tan estrets
i entrellaçats; capiculats.

¿En lluita lliure
o en el joc d'un amor corrupte?
(pg.285 op.cit. nota 16)

- (22) Aquest gravat recorda en gran mesura les figures impossibles de M.C.ESCHER. Les dues que reproduïm a la pàgina següent en són una mostra. La primera correspon a una escultura titulada Esfera amb peix feta l'any 1940 i que té molt a veure amb l'escultura que hem mostrat al punt G.1 titulada Lluita i feta aproximadament l'any 1952 per JOSEP GRANYER. L'altra és un gravat en fusta realitzat l'any 1963, un any després que s'edités aquesta monografia, i porta per títol Cinta de Noebius II. Si bé aquí les protagonistes són formigues en lloc de peixos, la temàtica animalística i el ritme intern del conjunt els és comú a ambdós artistes.

12 AIGUAFORTS I UN AUTORETRAT DE JOSEP GRANYER
NOTES



Esfera amb peix de M.C. ESCHER.
(escultura amb fusta de faig
tenyida, 1940)



Cinta de Moebius II de M.C. ESCHER.
(gravat en fusta, 1963)

12 AIGUAFORTS I UN AUTORETRAT DE JOSEP GRANYER
NOTES

- (23) La ciència amb tant poder
d'aquest segle dinovè,
canalitza,
amb paciència,
fa la guitza
al voler
de la natura...(R.V.)
- La ciència
i el poder
d'aquest segle dinovè,
amb paciència,
canalitza
fa la guitza
al voler
de la Natura... (pg.267 op.cit
nota 16)

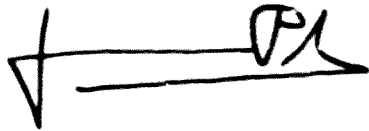

Una altra diferència entre les dues edicions és que a l'edició de LA ROSA VERA no hi ha signes d'interrogació a l'inici de les frases interrogatives, mentre que a les d'Edicions Proa sí.

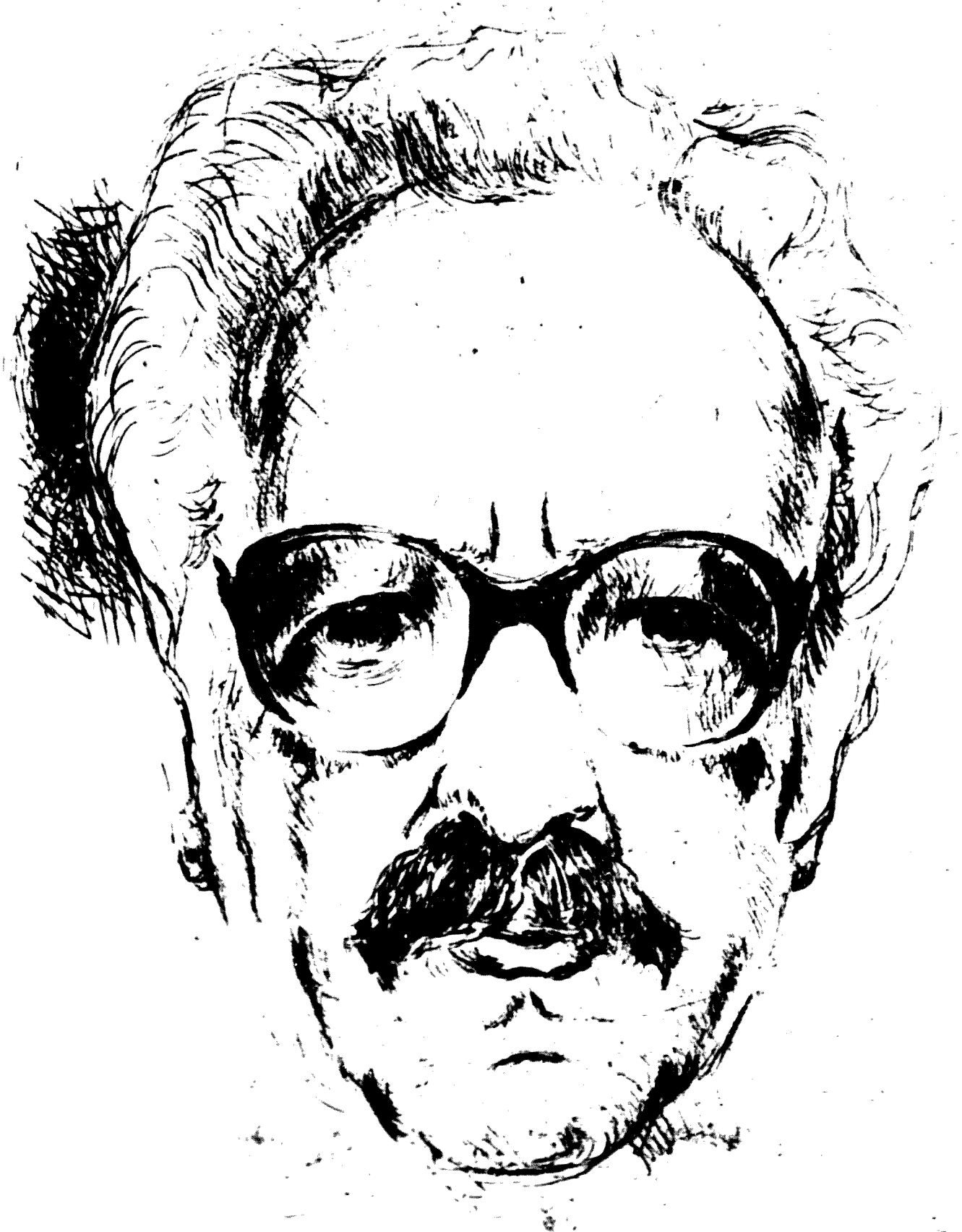
- (24) Ja és hora de saber-ho, això:
cort i pastura de tothom pastura de tothom
és la Terra, germans,
i l'estatge, de tots els estadants.
.....(R.V.) (pg.289 op.cit.nota 16)

A l'edició de Proa l'estrofa de vuit versos es divideix en dos quartets.

- (25) A l'índex del llibre, aquest gravat es cita La quimera, mentre que a la portada del plec hi diu Quimera, sense l'article determinat.
- (26) L'increment d'entalles en els gravats de GRANYER solen ser regulars i generals per tota la planxa. És per això que no citem la zona concreta on es produeix aquest augment i s'entén que el treball és uniforme arreu, tal com es pot apreciar en el procés evolutiu que mostren les fotocòpies d'aquest aiguafort.
- (27) Tal com succeïa a El llibre de les bèsties de RAMON LLULL il·lustrat per GRANYER dins LA ROSA VERA, les remarques formen una història plena d'imaginació i molt peculiar. Una història que podria formar part, per ella sola, d'un altre gravat.

12 GRAVATS I UN AUTORETRAT DE
JAUME PLA

  *Juan Ferrer*
—



4. Retrat de JAIWE PLA situat al frontispici de la monografia.

FITXA GENERAL

G

MONOGRAFIES DE LA ROSA VERA

12

GRAVATS I U. AUTORETRAT DE

JAUME PLA

UNA TRAJECTÒRIA ARTÍSTICA, PER
FRANCESC XAVIER PUIG ROVIRA

IL·LUSTRACIONS LITERÀRIES DE

JOAN TEIXIDOR



BARCELONA

1982

G.1

JAUME PLA i PALLEJÀ (Rubí, Vallès Occidental, 1914). Dibuint, pintor, gravador, director d'edicions, crític d'art i escriptor. Especialitzat en el paisatge, les natures mortes i la figura, també té una bona colla de retrats. JAUME PLA procedeix d'una família modesta i ben aviat, degut a la mort del seu pare, ha de deixar l'escola i posar-se a treballar d'aprenent de pintor de parets.

Malgrat que entre els seus avantpassats no hi ha cap precedent artístic, ja el petit JAUME PLA mostra les ànsies de dibuixar i de ser artista.

Anà a treballar a Terrassa i allà, alternant les tertúlies d'"Amics de les Arts", va presentar la seva primera exposició de dibuix i pintura (1931). Formà part del I Saló dels Independents de Terrassa l'any 1934, juntament amb EMILI ARMENGOL, AURELI BIOSCA, ANTONI MARINELLO, RAMON MARINELLO i JOAN VANCELLS. Aquest mateix any realitzà la primera exposició a Barcelona, a les Galeries Syra, amb 20 dibuixos. Des del 1934 al 1936 s'encarregà de la crítica d'art al diari terrassenc El dia.

Les seves idees republicanes i catalanistes l'obliguen a exiliar-se a França després de la guerra. De retorn, l'any 1940 i a l'edat de 26 anys es casa amb la seva primera muller, NORMA BACIN.

L'any 1944 s'inicia en les tècniques del gravat a través de RAMON DE CAPMANY (1), si bé treballa de manera personal i autodidàctica. El 1945 presenta la seva primera exposició de gravats a les Galeries Syra de Barcelona. Aquest mateix any començaria la seva tasca de bibliòfil amb l'obra Les coses benignes de JOAQUIM RUYRA, il·lustrada amb gravats originals i amb el peu editorial de LA ROSA VERA (2). Amb ella s'encetava una tasca de quasi 40 anys de fei-

na laboriosa en el camp de les arts de l'estampació i del llibre. Quatre anys més tard, el 1949, ajudat per VÍCTOR M^a d'IMBERT, llançà LES EDICIONS DE LA ROSA VERA amb la COLLECCIÓ DE GRAVATS CONTEMPORANIS.

Bon coneixedor de totes les tècniques calcogràfiques i en relleu és, però, un dels grans burinistes dels nostres temps. Fou professor de Procediments d'Il·lustració del llibre al Conservatori de les Arts del Llibre de l'Escola d'Arts i Oficis Artístics de Barcelona del 1957 al 1959. A part de ser un gran gravador, ha incitat altres artistes al món de l'estampa, ha estudiat l'obra d'altres gravadors i ha escrit llibres de tècnica amb un llenguatge fàcil i directe. El llibre Técnicas del grabado calcográfico y su estampación (1956) n'és una mostra evident.

J. Pla, a través de la important tasca com a impulsor de les Edicions de la Rosa Vera, d'una banda, amb les nombroses edicions d'obra seva, i de l'altra, amb la realització d'importantes edicions i tiratges, (...) o els seus textos teòrics, es convertí en una figura clau del gravat català de postguerra. (3)

La seva tasca ha estat reconeguda en diverses ocasions. L'any 1951 va guanyar el 2n Premi de Gravat de l'Exposició Municipal de Belles Arts de Barcelona (dos anys després, guanyaria el primer). El 1953 li fou concedit el Premi del Govern de Cuba a la II Biennal Hispano-Americana amb un retrat d'AURELI BIOSCA. El 1956, el primer Premi per la creació d'un ex-libris per a la Biblioteca dels Museus d'Art de Barcelona i fou el creador de les anomenades Sigles Barcelona (4). El 1957 li fou concedida la 2a Medalla de Gravat a l'Exposició Nacional de Belles Arts de Madrid. El 1965 se li concedeix el Premi Ciutat de Barcelona de Gravat amb una estampa titulada Del Camp de Tarragona i rebé la Medalla Ibarra pel llibre més ben editat durant l'any. El llibre era Cavilla de fábulas sin amor amb di-

buijos de PICASSO i text de CAMILO JOSÉ CELA i editat per l'editorial Alfaguara que JAUME PLA dirigia tècnicament en aquella època.

La seva darrera obra dins el món de la bibliofília és Una biografia de Barcelona (1988) amb text de MIQUEL TARRADELL i gravats de diversos artistes, editada sota el patrocini de l'Ajuntament de Barcelona.

FRANCESC XAVIER PUIG ROVIRA en la presentació d'aquesta monografia deia:

Jaume Pla, que tants textos ha escrit sobre altres artistes, especialista incomparable en el tema del gravat, escriptor àgil i elegant, no hauria pogut, ell millor que ningú, explicar la seva personal experiència, les seves motivacions, les seves vivències? (pg.10)

Sembla ser que aquesta proposta l'ha recollida ara JAUME PLA. Un problema a la vista esdevingut el maig del 1988 l'obliga a apartar-se de la vida que duïa fins aleshores, on els ulls eren imprescindibles, i es dedica a escriure la seva autobiografia i un llibre de memòries on fa una sèrie de retrats de personatges coneguts al llarg de la seva vida i vistos sota la seva òptica particular(5).

Afortunadament els ulls de JAUME PLA han tornat a la normalitat i amb ella la seva activitat de treballador insaciable. La malaltia però ens ha donat com a recompensa uns textos molt interessants i nous en la faceta de l'artista. (6)

JOAN TEIXIDOR i COMES (Olot, Garrotxa, 1913). Escriptor, editor i crític. Es llicencià en lletres a Barcelona. Des de molt jove ja conreà la literatura i fou fundador de La Publicitat, Mirador i Quaderns de Poesia. Féu amistat amb CARLES RIBA, SALVADOR ESPRIU i JOAN VINYOLI.

Com a poeta rebé les influències del postsimbolisme i de l'avantguarda així com també de la generació castellana del 27. Són obres d'aquesta època Poemes (1932), Joc partit (1935) i L'aventura fràgil (1937).

Acabada la guerra civil s'integrà al grup fundador de la revista Destino on hi escriví amb regularitat. Entre les seves obres líriques de gran maduresa personal hi podem trobar Camí dels dies (1948), El príncep (1954) o Una veu et crida (1969) on recull tota l'obra poètica.

Com a crític literari fa servir un mètode interpretatiu lliure i humanístic d'acord amb la seva formació noucentista (Entre les lletres i les arts (1957), Cinc poetes (1969)). Cal destacar també la seva tasca com a crític artístic on es poden esmentar les obres Miró: escultures (1973), Miró, Lithographe III (1977) i Eudald Serra (1978). També ha col·laborat a Serra d'Or i Els Marges. Són també importants els llibres de viatges o d'assaigs i la monografia Antoni Tàpies (1964) (7).

G.2

FRANCESC X. PUIG ROVIRA es va interessar pel gravat en conèixer l'obra de l'artista E.C.RICART de qui havia escrit algunes coses. Cap al 1972 va veure una exposició de retrats fets amb gravat per JAUME PLA a la Sala 13 i li va cridar l'atenció.

FRANCESC X. PUIG ROVIRA no coneixia JAUME PLA ni LA ROSA VERA. Després de veure aquesta col·lecció de retrats, però, es va posar en contacte amb ell i ambdós encetarien una nova amistat. JAUME PLA s'adonà que F.X.PUIG ROVIRA estava interessat pel món de l'estampa i que sabia escoltar i en-

dinsar-se en el coneixement de les altres persones. Per la seva banda, JAUME PLA encomanava delit i falera pel gravat la qual cosa també agradà a PUIG ROVIRA.

Per aquell temps LA ROSA VERA ja havia editat dues monografies d'artistes, la de GRAU SALA (1958) i la de JOSEP GRANYER (1962). JAUME PLA va veure un llibre monogràfic que F.X.PUIG ROVIRA havia escrit sobre el ceramista SERRA i aleshores pensà en ell per fer la tercera de les MONOGRAFIES DE LA ROSA VERA, l'autor de la qual havia de ser el mateix JAUME PLA. La proposta va plaure F.X.PUIG ROVIRA i així s'engendrava la idea del llibre. La poca obra escrita que hi havia sobre gravat i l'ocasió per a col·laborar en el seu coneixement, així com en el de la persona de JAUME PLA fou un dels altres motius que l'empenyeren a acceptar el repte. A partir d'aquí, F.X.PUIG ROVIRA començaria a colleccionar Les Edicions de LA ROSA VERA. Dels exemplars editats, en va arribar a tenir gairebé un de cada.

F.X.PUIG ROVIRA va idear l'estructura de l'apartat "Jaume Pla. Una trajectòria artística", mentre que la part del Curriculum va ser feta entre els dos. El text va sorgir a través d'informació bibliogràfica més que de converses mantingudes amb el propi artista, si bé aquestes ajudaren a complementar algun aspecte. Potser l'escrit va quedar un xic massa extens si el comparem amb el de les altres dues monografies, però amb tot, es va deixar tal com era, després de retocar-ne algun detall.

Les dates de les Col·leccions que figuren al Curriculum, que són equivocades, foren extretes directament del catàleg de LA ROSA VERA que ja estava editat i que també tenia els errors (8). Aquestes errades les esmentem en el seu moment. La bibliografia anomenada bàsica la va elaborar el propi F.X.PUIG ROVIRA, si bé ara n'hi afegiria d'altres, mentre que JAUME PLA va proporcionar-li els articles de

les revistes.

Quant als gravats del llibre, no són tot puntes seques, com fou el cas de GRAU SALA, o tot aiguaforts, com succeïa amb GRANYER, sinó que JAUME PLA ens dóna una lliçó de tres tècniques calcogràfiques diferents: l'aiguafort (potser la de menys èxit en la monografia), la punta seca i sobretot el burí, de la qual JAUME PLA n'és tot un mestre.

Amb JOAN TEIXIDOR, l'escriptor que glossaria aquests gravats, l'amistat s'encetaria arran d'una crítica sobre una exposició de l'artista. El 1944 JAUME PLA mostrava una sèrie de dibuixos a la Llibreria Mediterrània de Barcelona. RAFAEL BENET en féu la presentació del catàleg i malgrat que no va vendre res, JOAN TEIXIDOR en va fer un elogiós comentari a la revista Destino.

A partir d'aleshores JOAN TEIXIDOR va glossar dos gravats per a LA ROSA VERA, un de la COLLECCIÓ DE GRAVATS CONTEMPORANIS de JAUME PLA i l'altre de GRAU SALA per a la col·lecció DOTZE NUS. El tercer treball seria la il·lustració literària d'aquesta monografia (9).

En un principi JAUME PLA havia pensat en MARIÀ MANENT per a glossar les seves estampes. El fill de MARIÀ MANENT treballava aleshores a la Generalitat de Catalunya i, tal com es fa constar a l'endrega del llibre, el Departament de Cultura i Mitjans de Comunicació facilitava un ajut per la seva edició. Davant d'això, el mateix MARIÀ MANENT va creure convenient no participar-hi ja que la gent podria pensar que la Generalitat s'ho embutxacava tot, i calia evitar malentesos. A partir d'aquí, JAUME PLA va pensar en JOAN TEIXIDOR, que acceptà de bon grat l'empresa.

D'aquest llibre, tercer de
LES MONOGRAFIES DE LA ROSA VERA,
se n'ha fet una tirada de setanta-cinc exemplars
en paper de fil Guarro de fabricació especial,
amb la filigrana de l'editorial.

Estan numerats, signats per llurs autors
i repartits com segueix:

Exemplar únic, amb alguns dibuixos ori-
ginals, proves d'estat de diverses planxes i
dues sèries de gravats: una sobre paper a
la mida, signada, i l'altra tirada amb les
planxes inutilitzades. (12)

5 exemplars, numerats del II al VI, amb
una sèrie tirada amb paper a la mida i
signada.

69 exemplars, numerats del 7 al 75.

Ultra aquests, s'han tirat 10 exemplars
de col·laborador, marcats de la A a la J.

G.3.4

El text de FRANCESC X.PUIG ROVIRA està compost i compaginat amb la lletra G.r. i G.c. de cos 14, interlineada a un punt.

Els textos de JOAN TEIXIDOR estan tots tipografiats amb la G.r. de cos 14. El llibre fou imprès als obradors de Gràfiques Laletana sota la direcció de JAUME PLA.

G.3.5

Les planxes són de coure niquelades i n'hi ha un total de tretze, gravades en diferents tècniques: un gravat al frontispici, -a la punta seca-, i dotze gravats il·lustrats pels dotze textos, -un aiguafort, sis puntes seques i cinc burins-. A més a més, cal comptar la caplletra de la introducció de F.X.PUIG ROVIRA que és una litografia sobre planxa acolorida a mà.

G.3.6

És el setzè llibre de LA ROSA VERA i l'últim que féu JAUME PLA per a Les Edicions.

Els gravats estan estampats a les planes imparelles, llevat el del frontispici, i no porten text al darrera. Les estampes estan confrontades al text de JOAN TEIXIDOR escrit sempre en un bloc compacte, deixant un espai pels punts i a part a fi de no trencar aquesta homogeneïtat.

Tant el text com el gravat estan sempre situats a la part alta del full.

Totes les estampes tenen el format vertical tret de la sisena, Del Camp de Tarragona.

Tots els gravats són paisatges llevat de tres on hi ha una figura que és sempre femenina.

Tant els textos com el gravat porten títol.

FITXA ESPECÍFICA

E

E.1

"EXEMPLAR 1/3 / Per al Dipòsit Legal" (13), escrit a mà i a tinta, tret del mot "EXEMPLAR" que ja anava imprès.

E.2

Vegi's el punt G.3.1

E.3

Aquest exemplar pertany a la Biblioteca de Catalunya.

E.4

Va entrar a formar part del fons de la B.C. el juny del 1984 a través del seu dipòsit legal. El preu de venda al públic era de 60.000 h.

E.5

E.5.C. 353 x 254

E.5.F: 350 x 250

E.6

10 pg. s.n. amb 1 il·lustr. + 106 pg. il·lustr. + 10 pg.s.n.

E.7

14 il·lustracions en total distribuïdes: una al frontispici que és l'autoretrat del gravador a la punta seca, una caplletra litogràfica que encapçala el text de F.X.PUIG ROVIRA i dotze glossades per sengles textos de JOAN TEIXIDOR (1 aiguafort, 6 puntes seques i 5 burins). Totes les il·lustracions estan estampades en negre llevat del Gravat 7 que està tirat en sanguina. La caplletra ve acolorida a mà.

E.8

Paper de fil Guarro de fabricació especial, amb barbes i les filigranes R.V. i G. només en els fulls on hi ha estampat el gravat.

E.9


Les cobertes del llibre són de color groc, de paper verjurat tipus Canson, amb el títol de l'obra i l'emblema de LA ROSA VERA impresos en negre al pla del llibre. Al llom hi diu: JAUME PLA / (emblema Rosa Vera) / 1982 /, tot en negre. Al capdavant del llom hi ha escrita a tinta la signatura de la B.C. "096 (Pla)".

El llibre ve guardat en una funda folrada amb tela d'un color siena, oberta només per un costat i que medeix 360 x 256.

A la contraportada hi ha el número de registre "R.519.988"

segons la catalogació de la B.C., i les lletres "D.L." indicant que va entrar a través del dipòsit legal d'aquesta entitat.

A més de l'exemplar, totes les estampes estan signades per JAUME PLA, a llapis, a l'a.i.d. i porten el segell de la B.C. imprès al marge. La signatura del gravador és aquesta



El segell de la B.C. també es troba a la portada, a la plana 107 i a l'índex.

A l'a.i.d. del darrer full del llibre hi ha altra volta el número de registre i la signatura de la B.C.

ANÀLISI DE LES ILLUSTRACIONS

FRONTISPICI

III: és l'autoretrat de JAUME PLA, de front, amb ulleres i bigotis tal com era l'any que va fer el llibre, és a dir, a l'edat de seixanta-vuit anys.

V: ps: 270 x 198.

IV: punta seca.

IX: és una punta seca molt simple, de traç sinuós i vibrant. Hi ha una mica de fons a l'esquerra fet amb talles i contratalles fortes que trenquen un xic la delicadesa i l'harmonia del retrat. El fons de la planxa es veu ratllat.