

rosa vera

UNA APORTACIÓ A LA HISTÒRIA DEL GRAVAT MODERN A CATALUNYA

ELS MESOS DE L'ANY



FITXA GENERAL

G

ELS GRAVADORS DE LA ROSA VERA

ELS MESOS DE L'ANY

PRÒLEG DE JOAN VINYOLI

GRAVATS DE

J. Amat, R. Benet, M. J. Colom, F. d'A. Galí, J. Granyer, M. Ibarz,
J. Mompou, J. Pla, J. M.º Prim, F. Serra, J. Serra i M. Vives

AMB COMENTARIS DE

J. Cortès, F. Casyuseres, J. M.º Espinal, S. Espriu, J. V. Foix, R. Folch i Camarac,
Geniol, J. Jandé i Olivé, S. March, J. Perucho, C. Riba i Mònica P. Ribot



BARCELONA
M C M L V I (1)

Pel camí dels mesos. — Fròleg per Joan Vinyoli. Vinyeta de Jaume Pla.

1. JOSEP GRANYER. — *Gener*, aiguafort i aiguatinta. Comentari de Salvador Espriu.
2. FRANCESC D'A. GALÍ. — *Febrer*, aiguafort i aiguatinta. Comentari de J. V. Foix.
3. MIQUEL IBARZ. — *Març*, aiguafort i aiguatinta. Comentari de Ramon Folch i Camarasa.
4. FRANCESC SERRA. — *Abril*, vernís tou i aiguatinta. Comentari de Susagna March.
5. JAUME PLA. — *Maig*, punta seca. Comentari de Josep Janés i Olivé.
6. JOSEP AMAT. — *Juny*, aiguafort. Comentari de Gaziol.
7. RAFAEL BENET. — *Juliol*, punta seca. Comentari de J. Perucho.
8. JOSEP M.^a PRIM. — *Agost*, punta seca. Comentari de Josep M.^a Espinàs.
9. JOSEP MOMPOU. — *Setembre*, punta seca. Comentari de Carles Riba.
10. JOAN SERRA. — *Octubre*, punta seca. Comentari de Joan Cortès.
11. MARTÍ VIVES. — *Novembre*, aiguafort. Comentari de Ferran Canyameres.
12. MARIA J. COLOM. — *Desembre*, aiguatinta. Comentari de Mossèn Pere Ribot.

ELS GRAVADORS DE LA ROSA VERA
ELS MESOS DE L'ANY

FRANCESC D'A. GALÍ

FEBRER

AIGUAFORT I AIGUATINTA

COMENTARI DE

J. V. FOIX



2

Exemple de portada de cadascun dels plecsc de la
Collecció ELS MESOS DE L'ANY.

G.3

G.3.1

1. Portada a dues tintes (negre i siena), compaginada amb un tipus de lletra i diferents cossos tal com es mostra a la fotocòpia del punt G.
2. Portadella.
3. Pròleg a cura de Joan Vinyoli amb gravat i caplletra al burí i a l'aiguatinta de Jaume Pla.
4. Dotze plec amb dotze gravats d'artistes i tècniques diferents ilustrats per dotze textos de diversos escriptors. Cada plec consta de:
 - 4.1 Portada a dues tintes (negre i siena), compaginada amb un tipus de lletra i diferents cossos tal com es mostra a la fotocòpia de la pàgina anterior.
 - 4.2 Un text a la contraportada.
 - 4.3 Un gravat a la plana d'enfront.
5. Nadala de l'any 1956 gravada per Jaume Pla amb vàries tècniques (burí, aiguatinta i manera negra).(2)
6. Taula.
7. Justificació del tiratge.

G.3.2

És una edició d'un total de vuitanta-tres exemplars repartits com s'indica a la justificació del tiratge:

D'aquesta col·lecció ELS MESOS DE L'ANY se n'ha fet una tirada de 75 exemplars en paper Guarro de fabricació especial, numerats i signats per llurs autors, inutilitzant tot seguit les planxes i distribuint-los de la manera següent:

Exemplar Únic, numerat I, que conté el dibuix original del gravat, totes les proves d'estat, una prova de la planxa inutilitzada, l'autògraf del comentari i el coure. Subscrit per la Biblioteca dels Museus de Barcelona.

10 exemplars, numerats de II a XI, que contenen alguna prova d'estat i una prova de la planxa inutilitzada.

64 exemplars, numerats de 12 a 75.

Ultra aquests, s'han tirat vuit exemplars, marcats A a H, no venals, destinats als col·laboradors. (3)

G.3.3

Els exemplars estan signats a tinta per JOAN VINYOLI al final del pròleg:



Totes les estampes porten la signatura autògrafa del gravador a llapis, a l'a.i.d. I els textos, també estan signats per llurs autors, però a tinta. Les firmes es mostren al punt VII de cada gravat, primer la del gravador i en segon lloc la del comentarista.

G.3.4

La tipografia està realitzada i composta als obradors de la S.A.D.A.G. El pròleg es va compaginar amb la lletra P.r. de cos 18. Els textos, tret del que glossa el Gravats 1 que està fet amb P.r de cos 14, estan compostos amb l'A.W.r. de diferent cos i que farem constar en el seu moment.

G.3.5

Les planxes són totes de coure i formen un total de catorze. Una que encapçala el pròleg a tall de vinyeta, dotze glossades per sengles textos i la Felicitació de Nadal del 1956, obsequi per als subscriptors (v.nota 2). Els gravats es van estampar als tallers de JAUME PLA amb la col·laboració de JAUME COSCOLLA el qual té a la seva custòdia totes les planxes d'aquesta col·lecció, exceptuant la Nadala. Totes elles, menys la del pròleg, estan destruïdes amb una aspa gravada en algun angle del metall, i totes, llevat també de la del pròleg, tenen unes mides de 250 x 200. Les dimensions de la Nadala les donarem en el seu moment (v.nota 2).

G.3.6

És la tercera col·lecció de la sèrie de cinc que tenen com a protagonista i punt de referència el número dotze: ELS GRAVADORS DE LA ROSA VERA.

Cada gravat representa un dels dotze mesos de l'any i totes les estampes fan al·lusió a una característica pròpia del mes:

Gener: els Reis d'Orient
Febrer: el Carnaval i la Candelera
Març: el vent que bufa fort
Abril: ja arriba la primavera
Maig: tot comença a florir
Juny: les festes i les revetlles
Juliol: temps d'anar a la platja
Agost: sol i mar
Setembre: la verema
Octubre: temps de cacera
Novembre: temps de llaurar i preparar-se per a l'hivern
Desembre: Nadal

Totes les estampes tenen el format vertical.

Llevat del Gravat 10 de JOAN SERRA, a tots hi ha persones.

Tres textos porten títol i nou són poemes.

FITXA ESPECÍFICA

E

E.1

EXEMPLAR N^o 51 de l'edició de 64 numerats de 12 a 75.

E.2

Vegi's el punt G.3.1, menys el corresponent a la Nadala.

E.3

Pertany al fons de la Biblioteca de Catalunya.

E.4

Fou comprat a JAUME PLA l'any 1984 per la quantitat de 100.000 h

E.5

E.5.C: 350 x 255

E.5.F: 340 x 250

E.6

3 plecs (portada, portadella i pròleg) + 12 plecs amb signatura (gravats i comentaris) + 2 plecs (taula i justificació)

E.7

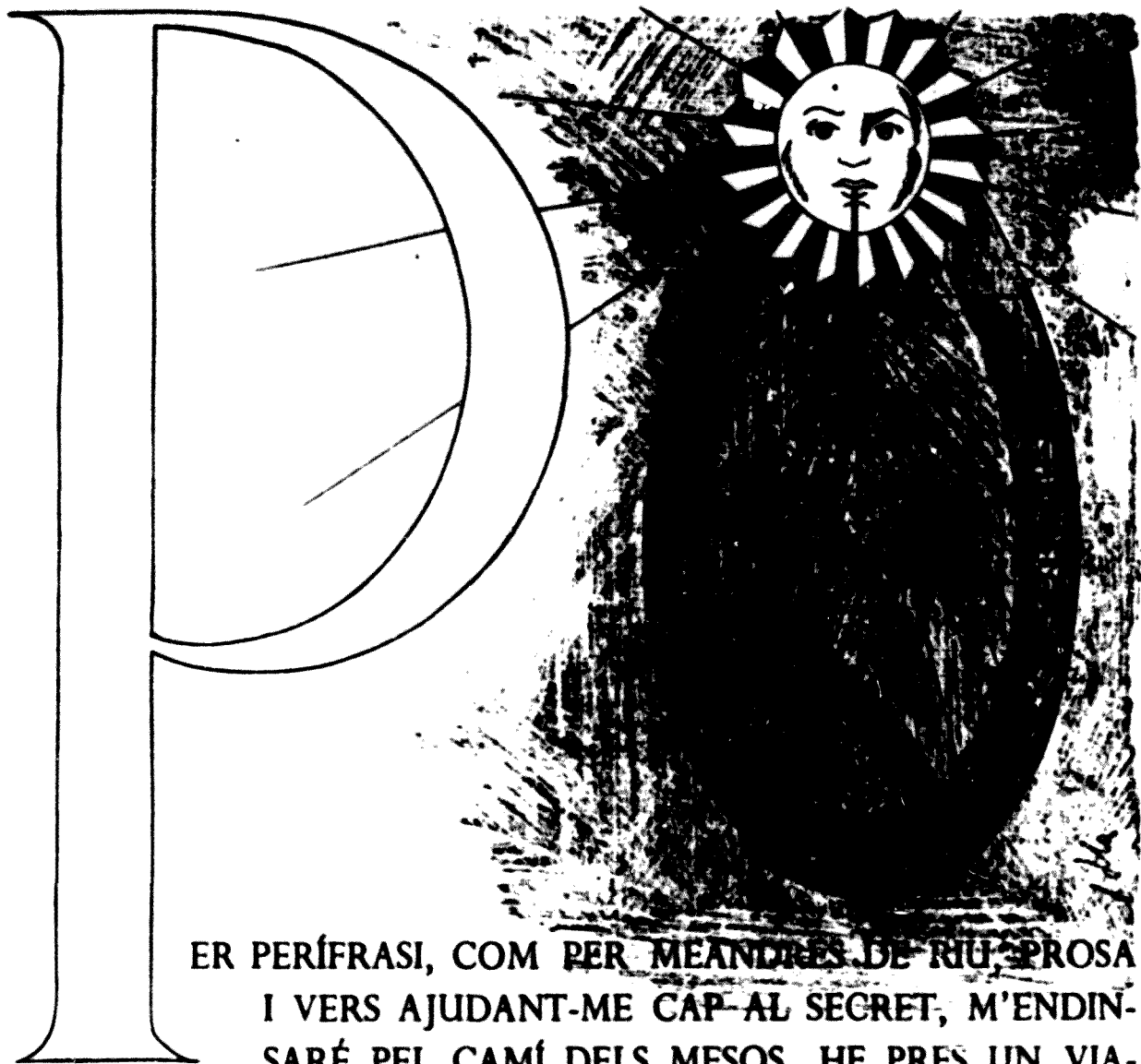
1 gravat amb caplletra al burí i a l'aiguatinta que encapçala el pròleg i 12 gravats de tècniques diferents glossats per sengles textos.

E.8

Paper de fil Guarro, amb barbes i amb la filigranes R.V. i G. alternes.

E.9

Les cobertes del llibre estan folrades amb paper de guarda de tons verdosos clars. Al llom, en un paper beix imitant el pergamí, en taronja hi diu: ROSA VERA / ELS MESOS DE L ANY / MCMLVI. Escrit amb llapis hi ha el número "51", que és el número de l'exemplar, i la signatura de la B.C.: Fol 096 Mesos.



ER PERÍFRASI, COM PER MEANDRES DE RIU, PROSA
I VERS AJUDANT-ME CAP AL SECRET, M'ENDIN-
SARÉ PEL CAMÍ DELS MESOS. HE PRES UN VIA-

rany estret i tortuós que porta sempre cap a llunyanies, tant, que de vegades hom hi descobreix aurores de futur o vespres de passat. Ara, no sé on de l'aire, no sé on del temps, canta un rossinyol. És el primer d'aquesta primavera? Però no escoltis, ah!, no escoltis el cant terrible i solitari de l'ocell famós, sinó la humil, dispersa, jove crida dels petits pinsans, verdums, pardals i cadernerres, que em recorden els versos que el meu amic poeta escrivia a la flor de l'edat:

*I les coses petites
s'abocaven als ulls
en una primavera de crits febles.*

El màgic cant em guia vers una clara avinguda solitària. Tot hi és transparent. Un aire fi, de mar, toca les primerenques fulles dels til·lers,

Tot el llibre està col·locat dins d'un estoig de cartró, obert només per un costat i que medeix 360 x 260.

Els fulls vénen en forma de plec i disposats en rama.

Tots els gravats dels plecs amb signatura porten la numeració "51/75" a llapis, a l'a.i.e.

A la contraportada general hi ha el número de registre (R.514.380) i una "C", que vol dir que l'exemplar fou adquirit per compra.

A la contracoberta posterior torna a haver-hi el registre i la signatura.

Només la portada general porta el segell de la B.C. estampat al damunt.

ANÀLISI DE LES ILLUSTRACIONS

VINYETA DEL PRÒLEG

I: JAUME PLA.

III: a l'esquerra hi ha la lletra "P" que forma la capital del mot "Per" i que inicia el pròleg. A la dreta, un rellotge de sol en forma d'ou i al capdamunt l'astre rei amb faccions de persona. De la boca surt una ratlla que representa el metall que fa ombra marcant les hores sobre el rellotge.



Gravat 1 de JOSEP GRANYER.

- IV: burí, aiguatinta i tocs de brunyidor, en siena (4).
- V: pl: 253 x 195, ps: 250 x 190
- VII: *Pla*, ll., al mig del lateral dret, escrit de baix a dalt. i dintre la pisada de la planxa.
- IX: la planxa està niquelada, però no està destruïda perquè no és un gravat pròpiament de la col·lecció sinó que forma part del pròleg, a tall de vinyeta. El text està imprès dintre la pisada de la planxa i porta per títol El camí del mesos. En ell, JOAN VINYOLI fa un recorregut per les diferents estacions de l'any evocant la natura i mostrant -de manera poètica- els canvis que esdevenen dia a dia en el paisatge i com aquestes mutacions influencien el seu estat d'ànim.

GRAVAT 1

- I: JOSEP GRANYER amb comentari de SALVADOR ESPRIU.
- II: Gener.
- III: els tres Reis d'Orient, Gaspar, Melcior i Baltasar, dalt de llurs cavalls, amb quatre patges al davant, dempeus. Darrera, sis personatges davant de sengles camells, amb vestidures orientals. Al cel, una estrella amb una llarga cua.
- IV: aquafort i aiguatinta.
- VII: *J. Granyer* *Salvador Espriu*.
- IX: el coure està niquelat i cancel·lat per l'a.s.d. S'aprecien algunes cremades d'àcid i molta riquesa de tons. L'aiguafort està treballat amb talles curtes i perfectament paral·leles com és habitual en el quefer del nostre gravador. El text d'ESPRIU ens



Gravat 2 de FRANCESC D'A.GALÍ.

relata la història d'un noi que retrata els Reis d'Orient quan arriben i el retrat és, precisament, el gravat de GRANYER. Els quatre patges són quatre sotes però

"I aquests sis dels camells?"-vaig preguntar a la fi, per superar-lo. "Què hi pinten?" - "Ens segueixen, amb caritatives recomanacions d'Herodes, per monrabar de gust uns quants Innocents" -em confidà, en una llengua força intel·ligible, el jerarca blanc.

Tots els personatges estan col·locats doncs per fer una fotografia i amb aquesta idea va crear ESPRIU el seu text titulat Un poc de cuina, encara, sobre els tres d'Orient.

GRAVAT 2

- I: FRANCESC D'A.GALÍ amb comentari de J.V.FOIX.
- II: Febrer.
- III: hi ha un balcó obert. A la part de dins, un noi disfressat de soldat. Dibuijat al cos, hi porta el calendari del mes de febrer del 1957 i amb la mà aguanta una màscara. A la part de fora, hi ha una noia amb una capa i caputxa que duu un ciri encès on s'hi llegeix "candelera", però al revés (per la inversió del gravat). Neva i volen les fulles dels arbres. La noia sura per l'aire i sota els seus peus hi ha el número "2", significatiu del mes de febrer, segon de l'any.
- IV: aiguafort i aiguatinta amb uns tocs de burí i de brunyidor (5).
- VII: *f. galí* *J.V. Foix*
- IX: la planxa està cancel·lada per l'a.i.e. L'aiguatinta

presenta més d'una menjada d'àcid i amb el brunyidor s'han tret alguns blancs. El text, escrit en forma de poema, fa referència al carnaval i al mes de febrer. Són quatre estrofes de set versos que rimen 1-3|2-4-7|5-6. La darrera diu així:

Ai quin goig, a clar de runa,
Caçar una herba per qui sé,
I esperar, franca, la Lluna
Per no perdre'm de sender,
I amb la força d'En Banyeta
Anar al ball en bicicleta
I fer el soldat, pel Febrer. (cos 14)

GRAVAT 3



I: MIQUEL IBARZ amb comentari de RAMON FOLCH I CAMARASA.

II: Març.

III: a la part inferior del gravat hi ha una casa amb la finestra oberta per on s'hi veu una noia amb una gàbia i un ocell dintre i un test amb una planta. Damunt la casa, un gallet amb els quatre punts cardinals. A la dreta, sota un pont, un pastoret amb un xai toca el flabiol. Per damunt del pont, hi ha una noia i la torre d'un far. La mar està arrissada i, al cel, quatre àngels fan música. Un amb un cargol de mar, l'altre amb una trompeta i els altres dos bufant. La lluna està en quart mínvant.

IV: aiguafort i aiguatinta a la goma (6).

VII: Ibarz 

IX: la planxa està niquelada i destruïda per l'a.s.e. Hi havia unes remarques a la dreta que es van tallar després de niquelar la planxa i que es veu perquè aquest bisell mostra el coure a la vista. Hi ha diferents cremades de mordent la qual cosa li confereix una gran riquesa de tons. L'estructura de les cases són totes iguals. El text està escrit amb cos 16 i és un poema de vuit versos lliures on FOLCH I CAMARASA ens parla del vent de març, però amb l'esperança de l'arribada del bon temps. El gravat li fou proposat a l'escriptor i ell procurà referenciar-lo en el seu poema que acaba amb aquestes paraules:

.....
*El gran neguit de l'any ens incendia
i abocats a l'ampit de l'esperança
mirem el temps bo i esperant la rosa.*



Gravat 4 de FRANCESC SERRA.

L'escriptor posseeix un exemplar d'aquest gravat que rebé com obsequi, però del qual no recorda la numeració perquè el té a Ginebra en aquests moments.

GRAVAT 4

I: FRANCESC SERRA amb comentari de SUSAGNA MARCH.

II: Abril.

III: hi ha una noia recolzada en una taula, amb la mirada absent. Damunt la taula hi ha un gerro amb flors, una tela i un bol.

IV: vernís tou, aiguatinta a la goma i tocs de ruleta (7).

VII: *Serra* Susagna March

IX: és un gravat molt semblant de tractament al dels DOTZE NUS i molt proper a la seva pintura. La tècnica del vernís tou ajuda també a donar aquesta similitud i versamblança pictòrica. El coure està ni-quelat i destruït per l'a.i.e. Segons comentaris de JAUME COSCOLLA, FRANCESC SERRA va fer al menys vint-i-tants estats diferents d'aquesta planxa. Brunyia, tornava a gravar,, tornava a brunyir, hi passava algun xic la ruleta, brunyia de nou, i així s'hi passava hores i hores.

Aquest gravat estava dedicat a la senyora PLA i estava pendent de canviar-lo per un altre sense dedicatòria. Enguany ja és l'exemplar 51/75 i això vol dir que ja es va fer el canvi (de tota manera la numeració es veu esborrada ja que al dessota s'hi entrellegeix 41/75). Quan vam analitzar aquesta col·lecció, a la contracoberta posterior de l'exemplar

hi havia una nota escrita a llapis per la mateixa B.C. citant el fet pendent de canviar el gravat per un sense dedicatòria. La numeració de l'exemplar (51/75) està feta amb un llapis diferent al de la signatura. SUSAGNA MARCH, l'autora del text, havia vist ja el gravat en el moment de fer l'escrit. El mateix FRANCESC SERRA la proposà com a col·laboradora per a LA ROSA VERA i aquest cop ho va fer amb un poema lliure compaginat amb el cos 14 i que alludeix plenament al gravat:

"Abril"

La solitud d'aquesta noia
de voltes damunt la taula,
el pensivol miras i el seu somriure
un ric cixut i trist
i, a un temps, tan jove...
La noia espera.- Ho sap? - La noia espera
- de voltes damunt la taula -
el bes d'Abril, el cavaller dolcissim,
que eventarà d'un cop
totes les ombres...

Susagna March (8)



Gravat 5 de JAUME PLA.


GRAVAT 5

I: JAUME PLA amb comentari de JOSEP JANÉS I OLIVÉ.

II: Maig.

III: veiem el tors d'una noia que ocupa tota la planxa.
Porta un barret i aguanta un manat de flors i herbes silvestres.

IV: punta seca.

VII: The image shows two hand-drawn sketches. On the left is a simple line drawing of a hat with a brim and a small crest on top. To its right is a stylized, cursive signature that appears to read 'Jaume Pla'.

IX: la punta seca està feta amb talles i contratalles per a donar els foscos i amb la incisió més profunda en uns llocs per aconseguir els negres vellutats. La care de la noia és característica de JAUME PLA. El coure està niquelat i cancellat per l'a.s.d. El text és un poema lliure que parla de la primavera, i concretament del mes de maig, al qual JOSEP JANÉS dona vida i el personifica:

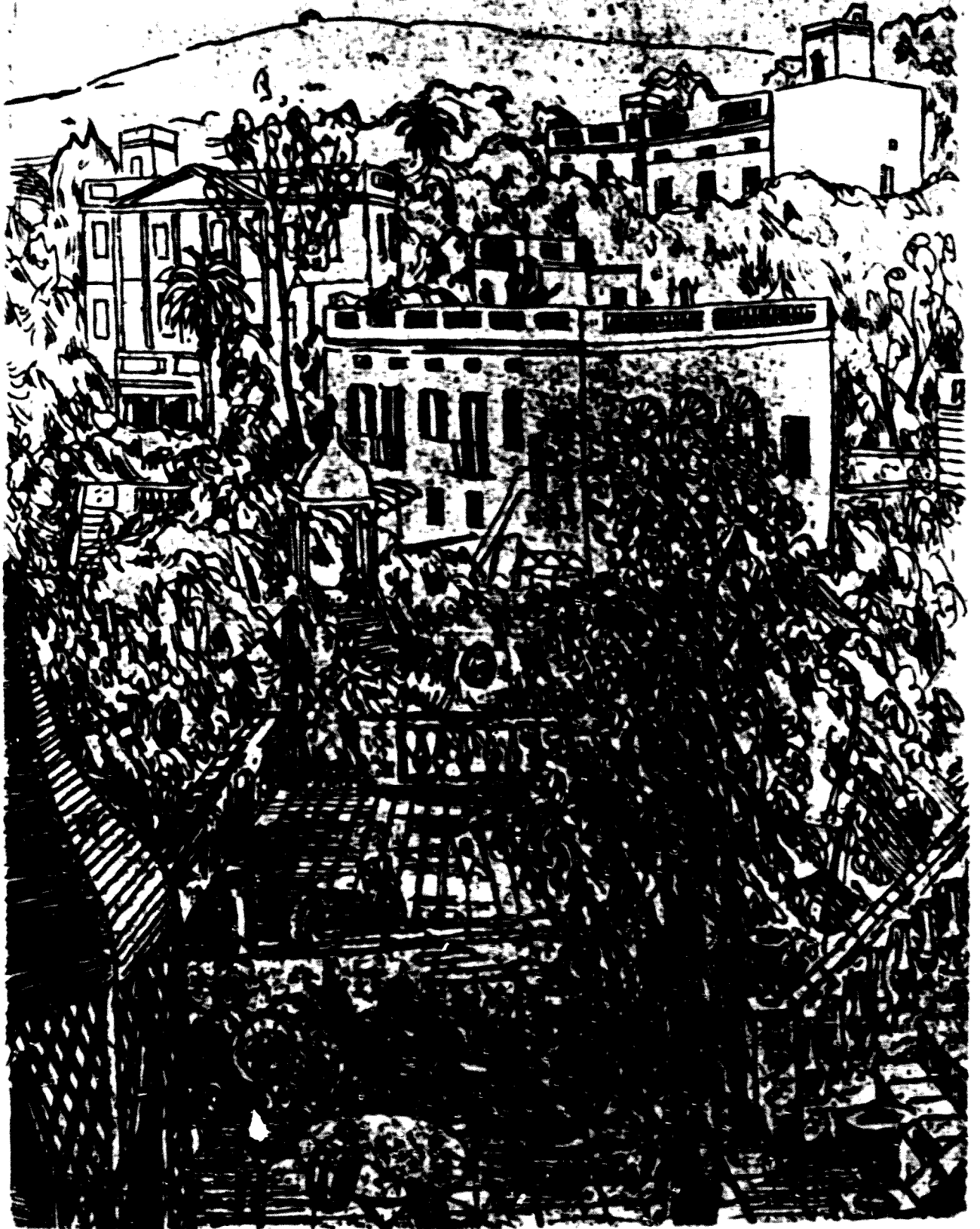
**¿Què voldries, tu, Maig, si de tota riquesa
ets tan ric, i et torn teu un estol d'onze mesos
et corona amb les flors d'una lleu gelosia?**

**Digué el Maig, en sospirs: — ¡Ai, qui Juny pogués ésser,
ell que té tanta llum des de l'alba al crepuscle!**

El poema, que acaba amb aquestes dues estrofes, està tipografiat amb el cos 14.

Tot el jardí llueix
fanals i banderoles;
de flors, en té un secret;
els formiguers, a sol·la,
entre l'herba fan feix.
Hi ha olor d'arroc amb peix
i encenou de cassoles.

.....
Lladrà un gos, sota un tro
i un mongolfer s'afila
de la Festa Major!



GRAVAT 6

I: JOSEP AMAT amb comentari de GAZIEL.

II: Juny.

III: en primer terme hi ha un jardí d'una torre, engalanat per la revetlla. S'hi veu una taula i una cadira al costat d'una glorieta. I al fons, tres torres més; en una d'elles, inflen un globus per enlairarlo. Al cel ja n'hi ha un que vola.

IV: aiguafort.

VII: *Amat*



IX: és un aiguafort amb dues cremades de mordent ben diferenciades i fet amb un grafisme lliure i vibrant. La planxa està cancel·lada per l'a.s.d. i fou la segona que realitzà JOSEP AMAT per a LA ROSA VERA escollint ell mateix el tema i l'escriptor que l'havia d'illustrar. En aquesta ocasió fou GAZIEL i escrigué un poema de tres estrofes. Les dues primeres tenen set versos i l'última en té vuit. Les estrofes rimen 1-3-5-6|2-4-7 , 1-4|2-5-6|3-7 i 1-2-4-7|3-5-6-8. El text fa referència a la Festa Major, a l'estiu, la música, el jardí engalanat, la gresca... i està compost amb el cos 14.

GRAVAT 7

I: RAFAEL BENET amb comentari de JOAN PERUCHO.

II: Juliol.

III: som a la platja. En primer terme hi ha dues banyistes i una noia que encara va vestida, sota un ten-

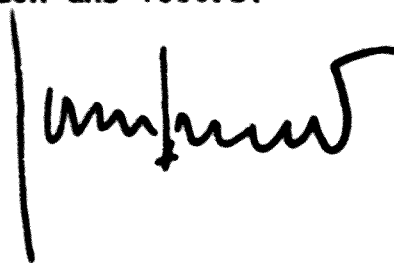


Gravat 7 de RAFAEL BENET.

dal. Al fons, naveguen uns velers.

IV: punta seca.

VII: R. Benet 52.



IX: el traç de la punta seca és molt superficial, tal com en els anteriors que hem vist i les que veurem de BENET. Aquesta debilitat, juntament amb la línia trèmula, li dóna un aire vaporós i mòbil molt característic. Hi ha una sèrie de talles horitzontals degudes al mal niquelat de la planxa. Quan RAFAEL BENET treballa les ombres ambientalles molt juntes, no deixa que l'eina perdi el contacte amb el metall donant lloc a tot un seguit de formes lliures i variades. Hi ha un bisell per on es veu el coure i això vol dir que es van tallar les remarques un cop niquelada i després es va fer el bisell. Això s'aprecia també en la diferència d'amplària del de l'esquerra (estampa) que és més ample que els altres. La marca de destrucció és a l'a.s.e. PERUCHO, amb el seu text, tipografiat amb cos 14, dóna noms i vida als personatges de l'escena del gravat. Relata tota una història entorn a una anada a la platja:

Quan arribaren a l'ombra de l'encanyissat les nenes deixaren caure damunt la sorra els barnussos, la foca de goma, la pallola, la novella i les ulleres de sol de Maria-Lluïsa. (...) Hi havien dues o tres velers de enaips que es movien lleugerament per la petita badia. Feia molt bonic amb la blavor del mar.



Gravat 8 de JOSEP M^a PRIM.

GRAVAT 8

I: JOSEP M^o PRIM amb comentari de JOSEP M^o ESPINÀS.

II: Agost.

III: hi ha tres barques al moll amb les veles arriades.
La gent passeja amb roba de bany. Passa un cotxe pel carrer. Al fons, cases amb moltes finestres. D'elles sobresurten uns tendals amb mots francesos.

IV: punta seca.

VII: Prim *primaspinas*

IX: la planxa està niquelada per assegurar el tiratge llarg de la punta seca i l'aspa de destrucció es troba a l'a.i.e. PRIM sempre solia fer temes mariners i així ho hem vist en els dos gravats amb els quals col·laborà a LA ROSA VERA. Les entalles es creuen diagonalment per aconseguir els foscos. El text de JOSEP M^o ESPINÀS fa plena referència al mes d'agost, al mar i als noms francesos dels tendals:

Sota la vela es pot beure, melangiosament, excitadament, el rom llunyà, i somniar paisatges i fingir l'aventura vestint samarretes llistades de mariner. Les paraules també ajuden: *La Rascasse, Tropicana, Bar du Soleil, Le Bateau Ivre*. ¡Oh la meravella del món fet de línies! Línies netes i musicals, sense altre pes que un finíssim amor, un mateix amor que crea finestres i cordes, aigües i lletres, cossos i barques.

Aquestes paraules les va escriure amb el gravat al seu davant, havent-li estat proposat el gravador per JAUME PLA. La lletra té el cos 14.



Gravat 9 de JOSEP MOMPÒU.

GRAVAT 9

I: JOSEP MOMPOU amb comentari de CARLES RIBA.

II: Setembre.

III: és la verema. En primer terme una dona amb un cove ple de raïm. Més enllà, d'altres que el cullen i un carro on hi aboquen la fruita. Dos arbres a l'esquerra que surten fora de la planxa.

IV: punta seca.

VII: *mompou Criba*

IX: recorda molt el tractament de RAFAEL BENET pels seus grafismes lliures i trèmuls. La diferència més visible rau en què MOMPOU repassava més vegades i amb més intensitat els perfils de les persones. També són més rígides i corpòries. La planxa està cancellada per l'a.s.e. i niquelada com totes les puntes seques. El text de CARLES RIBA, compaginat amb el cos 12 per la seva extensió, és un poema lliure titulat Cançó de setembre que comença i acaba amb aquestes paraules:

**Entre la Verge i la Balança — Oh!
per retenir l'estiu la verema s'inflava.**

**Entre la Verge i la Balança — Oh!
l'estiu ha dit adéu i la verema calla.**

GRAVAT 10

I: JOAN SERRA amb comentari de JOAN CORTÈS.

II: Octubre.

III: és un bodegó on hi ha dos conills penjats per les potes de darrera i, en primer terme, una colla de bolets, una gaspa de raïm, mig meló, una mena de

palangana i dos porros.

IV: punta seca.



VII: *Joan Serra Torrelles*

IX: la punta seca és molt similar a la que va fer per la col·lecció LOS ARTISTAS GRABADORES II (nº12) i que veurem més endavant. Treballa amb entalles curtes i paral·leles buscant els foscos amb les contratalles i les rebaves que ofereix la tècnica. De fet JOAN SERRA, després de fer aquests dos gravats, va dir que allò no era per ell i va renunciar a seguir gravant. La planxa, per ser una punta seca, està niquelada, i destruïda per l'a.s.d. La numeració

de l'estampa està feta amb un altre llapis que la signatura. El text que va escriure JOAN CORTÈS és un poema de quatre estrofes: tres quartets i una de dos versos que rimen 1-3|2-4 els quartets (els dos primers amb les mateixes vocals) i el darrer fa rodolí. Es titula Matinada d'octubre i està tipografiat amb cos 14. Tot alludint al paisatge i al temps tardoral, el poema versa sobre la cacera. Vegem-ne les dues darreres estrofes que pertanyen a l'autògraf de l'autor que es troba a l'EXEMPLAR ÚNIC del M.A.M:

Però, de cop, la clara pau esquinça
un espetec que l'eco escumpa arreu;
un blanc retall de fumerola minsa
queda flotant al març del conviur.

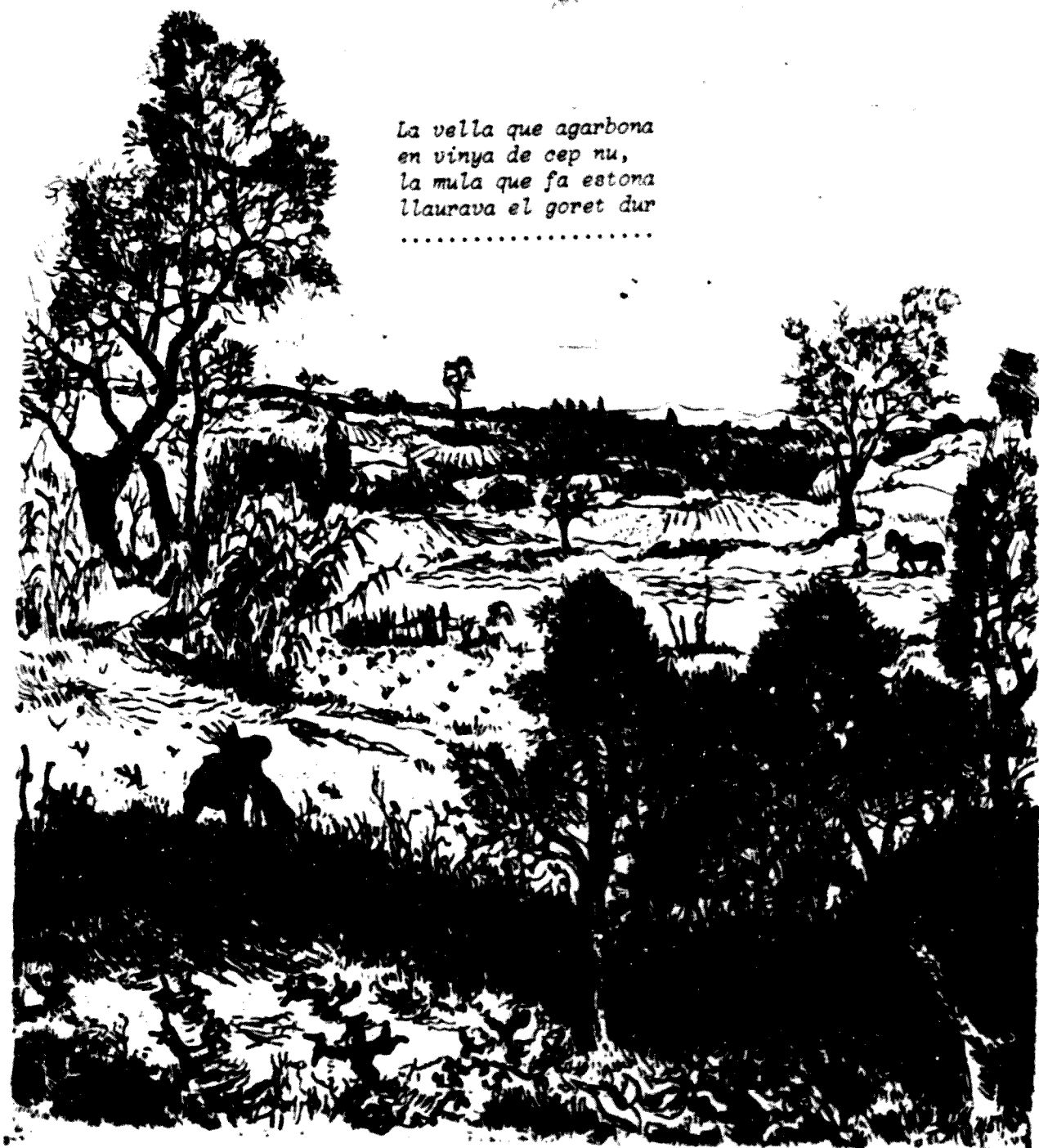
I muntant poc a poc pel pedregal,
un cacador s'atura amb el ou ca.

Joan Cortès

GRAVAT 11

I: MARTÍ VIVES amb comentari de FERRAN CANYAMERES.

*La vella que agarbona
en vinya de cep nu,
la mula que fa estona
llaurava el goret dur*
.....



II: Novembre.

III: en primer terme hi ha una vinya i uns arbres amb una dona que recull branquillons. Al fons, un home amb un cavall, i terres de conreu.

IV: aiguafort

VII:

IX: aquest és l'únic gravat que realitzà MARTÍ VIVES per a LA ROSA VERA. Solia treballar amb trossets de paper que col·locava damunt del gravat a tall de collage. Al dors del coure hi ha un aiguafort amb gegants i tot de gent als balcons i al carrer que els veuen passar. Això no vol dir que l'hagués fet MARTÍ VIVES, sinó que era una planxa aprofitada. La marca de cancel·lació està a l'a.s.e. i també està niquelada. L'aiguafort té molt treball de traç i diferents cremades d'àcid amb gran riquesa de grafismes, talles i contratalles. El text que glossa aquest gravat és un poema de tres estrofes, la primera de dotze versos (1-3|2-4|5-7|6-8|9-11|10-12), la segona de vuit versos (1-3|2-4|5-7|6-8) i la tercera és un quartet (1-3|2-4). Fa una referència directa a l'estampa i al mes de novembre i està compost amb el cos 14.

GRAVAT 12

I: MARIA J.COLOM amb comentari de Mossèn PERE RIBOT.

II: Desembre.

III: tenim davant nostre un "pessebre": Sant Josep i la Verge Maria asseguda amb el Nen Jesús als braços.



Gravat 12 de MARIA J. COLON.

Al seu davant veiem mig cos de la mula. Dues estrelles brillen al cel.

IV: aiguatinta a la goma amb aiguafort i punta seca (9)

VII: m. d. colom *Pere Ribot, p.*

IX: MARIA JOSEFA COLOM va aprendre a gravar amb ANTONI VILA ARRUFAT a l'Escola Superior de Belles Arts i en aquell temps va guanyar la Medalla de la Reial Acadèmia de Belles Arts de Sant Jordi amb un gravat a l'aiguafort i al vernís tou. Més endavant, entrà en contactes amb JAUME PLA a l'assabentar-se que s'obria el taller de gravat de Les Arts del Llibre. JAUME PLA n'era el professor i ella la seva alumna:

Havia gravat anteriorment? Qui li ensenyà a gravar?

Los primeros pasos en grabado los di con Antonio Vila Arrufat en sus clases de la Escuela Superior de Bellas Artes. Por aquel entonces gané la Medalla de la Real Academia de Bellas Artes de San Jordi con un grabado al aguafuerte y barniz blando. Luego amplie estudios con Jaime Pla fue cuando me decidí a dedicarme plenamente al grabado.

Quines tècniques coneix? Quina o quines són les més adients per vostè?

S'identifica amb alguna en concret? Li hauria agradat provar-ne d'altres? Creo que conozco todas las técnicas porque tuve buenos maestros y en Jaime Pla aprendí a no cesar de buscar y encontrar nuevas posibilidades en cada uno de los procedimientos conocidos. A esta búsqueda constante de nuevas posibilidades voy que debo el arranque de mi verdadera vocación por el grabado la que me ha llevado a quererlo conocer en profundidad y hacer del grabado parte importantísima de mi vida y mi cámara.

La seva col·laboració a LA ROSA VERA s'iniciava amb aquesta col·lecció:

De quina manera li va ser proposat gravar per les edicions?

Recien editado un libro "Grabado Calcográfico" por Gustavo Juli, en el 56 me dedicó un ejemplar. En esta dedicatoria "... amb el desig d'obtenir la seva col·laboració..." Me sentí muy alagada y quedé a la expectativa en cómo podría algún día colaborar con él hasta que con gran contento por mi parte me hizo el encargo de un grabado para los meses de l'any". Más tarde el encargo de que grababa la felicitación navideña del 57 para los suscriptores de Rosa Vera. En el 58 vuelve a encargarme otro grabado para "Doce Temas de Cine"

MARIA JOSEFA COLOM ha seguit gravant i ha estat professora d'aquesta disciplina al Conservatori de les Arts del Llibre quan JAUME PLA ho deixà. Tretze any durà el seu mestratge. El gravat d'aquesta collecció que ara analitzem és semblant a la felicitació de Nadal del 1957 que realitzaria la mateixa artista per la collecció LOS ARTISTAS GRABADORES. L'estructura de peus i mans és igual en ambdues estampes i també la construcció dels caps i la manera de tractar les robes. Els estels ocupen els espais buits del cel, quedant la planxa com un rectangle ple de formes, com un trencaclosques completat. Es diria que són figures per fer-ne un mural. L'aiguafort no s'aprecia a primer cop d'ull perquè segueix el ritme dels granets de resina de l'aiguatinta. Mirat amb lupa o comptafils es veuen els cargolins que van resseguint els petits grans de resina per tal de reforçar-los. La cancel·lació de la planxa està feta a l'a.s.e. Aquest és el segon i darrer poema que féu Mn. Pere Ribot per a LA ROSA VERA, tots dos de tema religiós, i que en aquesta ocasió parla del Naixement de Jesús tot alludint al gravat. És un cant a l'Infant i a la seva Mare. Escrit en quatre estrofes, dos quartets i dos tercets, que rimen 1-4|2-3, els primers i 1-2|3-4|5-6, els segons. La lletra té el cos 14. Mn.PERE RIBOT no va tenir contactes directes amb MARIA J.COLOM, ni la coneix encara, però sí que veié el gravat a través de JAUME PLA . El tema ja li venia donat per les imatges, a ell només li calia interpretar-lo.(10).

PROVES ADDICIONALS
EXEMPLAR ÚNIC

En aquest EXEMPLAR ÚNIC de la collecció ELS MESOS DE L'ANY, que pertany al Museu d'Art Modern de Barcelona, ademés de les proves definitives, iguals a les de l'exemplar 51 de la B.C., hi trobem un total de 97 proves addicionals, que corresponen a il·lustracions, i 7 autògrafs dels comentaris dels gravats.

Les 97 proves vénen distribuïdes en:

14 dibuixos.

69 proves d'estat.

2 proves en estat definitiu.

12 proves de la planxa inutilitzada.

Cap full porta el segell del M.A.M. estampat.

Quan no es cita el punt VI, referent al suport, volem dir que el paper utilitzat és el mateix que el de l'edició.

Seguint la pauta del nostre estudi, al punt VII on es fa constar la firma de l'autor, hi trobareu un número que coincideix amb el del gravat. Això significa que la firma és la mateixa que la de l'estampa definitiva i allà cal remetre's per veure-la.

VINYETA DEL PRÒLEG. JAUME PLA

1 dibuix

2 proves d'estat



J. Granyer

Prova del Gravat 1 de JOSEP GRANYER numerada P.E.1.

DIBUIX

- III: dibuix del gravat.
IV: llapis, tinta xinesa i aiguada.
V: pp: 300 x 220.
VI: vegetal s/pp edició amb fil.R.V.
IX: no porta el text imprès i en el seu lloc hi ha diversos números escrits a llapis.

P.E.1

- IV: burí.
V: ps: 250 x 197.
VII: Jaume Pla, ll., a.i.d.
IX: s.b., r.e., fil.G. Sense el text.

P.E.2

- IV: burí i aiguatinta en sèpia amb tocs de brunyidor.
VII: Jaume Pla, ll., a.i.d.
IX: bisellada arreu menys per l'esquerra on encara hi ha les remarques. Fil.R.V. Sense el text.

GRAVAT 1. JOSEP GRANYER

2 dibuixos
4 proves d'estat
1 prova de la planxa inutilitzada
autògraf del comentari

DIBUIX 1

- III: dibuix invertit del gravat.
IV: llapis.
V: pp: 275 x 216.
VI: de croquis, acigronat, s/pp edició amb fil.R.V.
VII: 1, ll., a.i.d.

DIBUIX 2

- III: dibuix invertit del gravat.
IV: tinta xinesa i aiguada.
VII: 1, ll., a.i.d.
IX: fil.G.

P.E.1

- IV: aiguafort.

Un peu de verde, encara, sobre els tres d'Orient.

Comprenta que compretem amb el molt honest dany de fer-se veure.
"Què, i el parrot?" - vary dar. "Que no l'esperarem?"
"Si som els d'Orient!" - s'indignaven. Jo, alcohores, en retirar
del tessudís una mica interior, mirava un gest d'acostament ho-
mit: tres tantes. "Vey, ho babet" - em disculpava. "Però és que
m'ajudava a conèixer la planta la verd' espalmant d'aquestes
quatre sobes." És què - no em pot dirarant'ho - que hi falta la
pell. "I què tenen els patifrons de terrible, si em ho veu
netar?" - em demanà amb corbora, els dirans una mica al
mat, el joraca blanc. Vary entornar, gràcies a l'ajuda
mental guanyada després d'haver ja après a caminar amb correa.
La ortografia - disculpa'm i comprou-ho - "tubar", "vina",
"racó", que em trobava purillament, potser, davant un verita-
ble apart en pro bell catalanese ("balaniscaps rar", enge-
va a través "abu markeb", d'aquella presència que emmanera)
i resultava. "Tant se val" - vary mossetar. "Tant se val, se-
nyor." Tots sordejaven, però, gràcies a Déu, una m'ajudava

sobre ell més clarifico. "Costinyam los d'abund" - atorgarà la
sobe, amb un ganaguet, el joraca negre. "Barrid' abund" - em
firmava al ves. "Pasquid' de curri, manta i el gallardé, però
no pas, i ca!, l'oncle cosa." El blanc va somriure, vani-
tós, i se'ns interrompua amb magna corat. "Sibala'm, per
desquinyar-me, qu'elcom d'abund" - suplicaven els altres
dos, apartant per poder els vells de l'aspecte. "I el rebat?"
- vary mossetar. "Després" - disculpaven. "Mirau que heuré d'im-
provisar sobre el vostre matiu tema" - els provocava. "Palpató-
pic?" - s'apostava la gassa senyora de França; una mora - com
saber - particular pertorbada. "Que rayi vreu" - atorgaven els
curri. I jo, el ben miryo, els atorbava, emant' planta,
aquest pensam:

Ara d'Orient
v'heu curri
també pel llarg
sami' panyó
d'un llunyà somni.

El ves i el blanc
i el negre rar

Autògraf del comentari del Gravat 1 de JOSEP GRANYER
a cura de SALVADOR ESPRIU (fulls 1 i 2).

boron no gals
molt escollits
d'anans i d'ora
i amarga marea.

D'aquests canalls
alts com turons
amb gran esforç
han demuntat
i arriben fins
a l'estrany lloc
on els sapere.

No tantament ells,
els vells i jo
davant el mar
patim la bota
els nous del món
a peu a peu
amb instruccions.

"No et podríem mostrar que t'hagi resultat cap extraordinari

esperidi" - afirmaven, ambibornos, al Triomf i la nostra bondat.
"No me gals" - va reconèixer de seguida la meua prudència mediterrània.
"Però la polpa escollida queix curava maravillosament el fèlps" - man-
brava el delq bec de la grassa tonguea de Ploms. "I comedia,
d'altra banda, que bé que lliga amb l'extranyon del banyer Ma-
lunars" - apuntava el benèvol ves. Totheua hi respirava curat,
d'un pueru silenci. "I aquests sis dels canalls?" - vany preguntar
a la fi per reparar-lo. "Què hi prouha?" "Uns suprimen, amb
cautatives recomanacions d'Horatius, per menjar de gust uns
quants lunosants" - un copria, un una llengua frega indistigible,
el joraca blanc. "Però no t'és l'art de rumorar més aquet
caudutic boar amb la tua cutera. Apa, d'una cho adosa, dones,
i passa a retratar-nes." "Amb ells i tot?" - m'instrovia jo.
"Sí, per fover" - enyonguava, flut en braba, els tres suprats me-
hanques. I els vany retratar, amb prou veritat, tal com vany
i després, agafant com una escumbrer la cua del cuspriu abo,
els vany amar espulsant, fins a l'any que ve, de la maldria.
I, en acabat, un començava a menjar la barba amb la ma-
tura sua, ara a tall de valenta brotra. Purquè ja s'era los sis delmon-
ti, i fins per successa meua envestir amb el altre (procurer: de la me-
ra) prouament resultat la foveruad' de la llorta pel cretat de can-
bra.

Salvador Espriu.

B., 6-5-1957.

Autògraf del comentari del Gravat 1 de JOSEP GRANYER
a cura de SALVADOR ESPRIU (fulls 3 i 4).

V: ps: 250 x 197.
VII: 1, ll., a.i.d.
IX: s.b., r.e., fil.R.V. Gairebé només està marcat el perfil de les figures amb una sola cremada de mordent. Alguns cendratges a la part superior.

P.E.2

IV: aiguafort.
VII: 1, ll., a.i.d.
IX: s.b., r.e., fil.R.V. Increment a les remarques i més treball de talles i contratalles al gravat.

P.E.3

IV: aiguafort i aiguatinta.
VII: 1, ll., a.i.d.
IX: s.b., r.e., fil.G.

P.E.4

IV: aiguafort i aiguatinta.
VII: 1, ll., a.i.d.
IX: s.b., r.e., fil.G. Tot i que no hi ha l'estat indicat en aquesta prova, sabem que és un estat posterior perquè hi ha més treball d'aiguatinta al terra.

P.PL.INUTILITZADA

IV: aiguafort i aiguatinta.
IX: bisellada, fil.G. i amb l'aspa de cancel·lació a l'a.s.e.

AUTÒGRAF COMENTARI

Quatre fulls escrits a tinta, el darrer signat a l'a.i.e per SALVADOR ESPRIU i datat "B., 6-I-1.957", a l'a.i.d.

GRAVAT 2. FRANCESC D'A.GALÍ

7 proves d'estat
1 prova en estat definitiu
1 prova de la planxa inutilitzada
autògraf del comentari

P.E.1

IV: aiguafort i aiguada.

VII: 2, ll., a.i.d.

IX: s.b., fil.R.V. Si no fos per la pisada de la planxa i per l'aiguafort que es veu en analitzar-lo i que ressegueix totes les figures, es diria que és un dibuix. L'aiguada serveix per estudiar el treball d'aiguatinta a la propera prova.

P.E.2

IV: aiguafort i aiguatinta.

VII: 2, ll., a.i.d.

VIII: "2", ll., a.i.e.

IX: s.b., fil.R.V. Les zones que en el gravat anterior veiem amb aiguada en aquesta prova han esdevingut aiguatinta.

P.E.3

IV: aiguafort, aiguatinta i tocs de brunyidor.

VII: 2, ll., a.i.d.

VIII: "3", ll., a.i.e.

IX: s.b., fil.G.

P.E.4

IV: aiguafort, aiguatinta i brunyidor.

VII: 2, ll., a.i.d.

VIII: "4", ll., a.i.e.

IX: s.b., fil.G. Hi ha més aiguatinta en algunes zones de les cames i al terra.

P.E.5

IV: aiguafort, aiguatinta i brunyidor.

VII: 2, ll., a.i.d.

VIII: "5", ll., a.i.e.

IX: s.b., fil.R.V. El n.5 està posat damunt d'un 4 que hi havia abans. Nova cremada d'aiguatinta a les fulles que volen i al terra.

P.E.6

IV: aiguafort, aiguatinta, brunyidor, burf i tocs de llapis.

VII: 2, ll., a.i.d.

VIII: "6", ll., a.i.e.

IX: s.b., fil.G. El n.6 està escrit damunt d'un 5. El llapis marca un gris al llindar del balcó que fins a la prova definitiva no esdevindrà aiguatinta.



DIBUIX 2 de MIQUEL IBARZ. Estudi per al Gravat 3.

Ibarz

P.E.7

- IV: aquafort, aquatinta, brunyidor i burí.
VII: 2, ll., a.i.d.
VIII: "7", ll., a.i.e.
IX: s.b., fil.R.V. El. n.7 està escrit damunt d'un 6.

P.EN ESTAT DEFINITIU

- IV: aquafort, aquatinta, brunyidor i burí.
VII: 2, ll., a.i.d.
VIII: "8", ll., a.i.e.
IX: s.b., fil.G. Increment de l'aquafort a les fulles i a les lletres del ciri, entre altres llocs.
Aquesta prova ja és com la definitiva.

P.PL.INUTILITZADA

- IV: aquafort, aquatinta, tocs de burí i de brunyidor.
IX: bisellada, fil. R.V., aspa a.i.d.

AUTÒGRAF COMENTARI

Text escrit a tinta per J.V.FOIX a les dues planes d'un full, sense signar ni datar i enganxat s/pp edició amb fil.G.

.....

GRAVAT 3. MIQUEL IBARZ

- 3 dibuixos
6 proves d'estat
1 prova de la planxa inutilitzada

DIBUIX 1

- III: esbós del gravat.
IV: tinta xinesa.
V: pp: 236 x 165.
VI : de bloc s/pp edició amb fil.G.
VII: 3, ll., a.i.d.
IX: al dors hi ha el croquis d'un gall dibuixat a llapis.

DIBUIX 2

- III: dibuix del gravat amb alguna variant. Hi manquen els àngels, el far i el pastor, i al mig hi ha una persona que obre una finestra de bat a bat.

- IV: tinta xinesa i llapis.
V: pp: 330 x 235.
VI: de croquis s/pp edició amb fil.G.
VII: 3, ll., a.i.d.
IX: aquest dibuix està enganxat a la coberta anterior d'un plec i el DIBUIX 3 és a la contracoberta posterior.

DIBUIX 3

- III: dibuix del gravat. És gairebé igual que el definitiu però encara hi manca el far i els àngels.
IV: tinta xinesa, aiguada i llapis.
V: pp: 245 x 187.
VI: de croquis s/pp edició amb fil.R.V.
VII: 3, ll., a.i.d.
IX: a la part superior del verso hi ha un estudi dels àngels fet amb llapis i bolígraf.

P.E.1

- IV: aquafort en bistre.
V: ps: 250 x 198.
VII: 3, ll., a.i.d.
VIII: "I/I", ll., a.i.e.
IX: s.b., r.e., fil.G. Només té marcats els perfils amb una cremada de mordent.

P.E.2

- IV: aquafort.
VII: 3, ll., a.i.d.
VIII: "Ier estat", ll., a.i.e.
IX: s.b., r.e., fil. R.V. Increment d'entalles a les remarques i al gravat.

P.E.3

- IV: aquafort i aiguada al damunt.
VII: 3, ll., a.i.d.
VIII: "I/I", ll., a.i.e.
IX: s.b., r.e., fil.R.V. Hi ha més entalles que a les anteriors proves i l'aiguada és un tanteig per a veure com anirà l'aiguatinta.

P.E.4

- IV: aquafort i aiguatinta a la goma.
VII: 3, ll., a.i.d.
VIII: "I/I", ll., a.i.e.
IX: s.b., r.e., fil.G. Increment d'aquafort i dues



DIBUIX 3 de MIQUEL IBARZ. Estudi per al Gravat 3.

Ibarz

cremades de mordent per fer l'aiguatinta.

P.E.5

IV: aiguafort i aiguatinta a la goma.

VII: 3, ll., a.i.d.

VIII: "3/3", ll., a.i.e.

IX: s.b., r.e., fil.R.V. Aquesta prova només es diferencia de l'anterior amb la numeració i ambdues es configuren ja com la definitiva però sense tallar les remarques.

P.E.6

IV: aiguafort i aiguatinta a la goma.

VII: 3, ll., a.i.d.

VIII: "Estat definitiu", ll., a.i.e.

IX: bisellada arreu menys per l'esquerra on encara hi ha les remarques. Fil.G.

P.PL.INUTILITZADA

IV: aiguafort i aiguatinta a la goma.

IX: bisellada, fil.R.V, aspa de cancel·lació a.s.d.

.....

GRAVAT 4. FRANCESC SERRA

1 dibuix
11 proves d'estat
1 prova de la planxa inutilitzada
autògraf del comentari

DIBUIX

III: dibuix del gravat.

IV: carbonet.

V: pp: 320 x 240.

VI: pp de dibuix.

VII: 4, carbonet, a.i.d.

P.E.1

IV: vernís tou.

V: ps: 250 x 198.

VII: 4, ll., a.i.d.

VIII: "1er estat 1/2", ll., a.i.e.

IX: s.b., r.e., fil.G.

P.E.2

IV: vernís tou i tocs de ruleta.

VII: 4, ll., a.i.d.

VIII: "2on estat 1/2", ll., a.i.e.

IX: s.b., r.e., fil.G. A les remarques hi ha unes proves de ruleta i al gravat s'hi aprecien noves entalles de vernís tou amb una altra cremada de mordent.

P.E.3

IV: vernís tou, tocs de ruleta i aiguatinta a la goma.

VII: 4, ll., a.i.d.

VIII: "3er estat 1/1", ll., a.i.e.

IX: s.b., r.e., fil.G.

P.E.4

IV: vernís tou, aiguatinta a la goma i tocs de ruleta.

VII: 4, ll., a.i.d.

VIII: "5è estat 1/2", ll., a.i.e.

IX: s.b., r.e., fil.G. Aquesta prova és, a primer cop d'ull, igual que l'anterior. Es diferencia només per l'increment de remarques fetes amb la ruleta i per l'ús d'aquesta eina a l'esquerra del bol.

Podem afirmar que aquest estat és anterior al numerat com "4rt estat 1/1" (P.E.7) perquè té més remarques, i per això el situem aquí.

P.E.5

IV: vernís tou, aiguatinta a la goma i tocs de ruleta.

VII: 4, ll., a.i.d.

VIII: "6 estat 1/1", ll., a.i.e.

IX: s.b., r.e., fil.G. Aquest estat és igual que l'anterior (P.E.4) i que el següent (P.E.6). Per la manera que ens han explicat com treballava FRANCESC SERRA, tan minuciosa i lentament, pot ser que hi hagi algun retoc al gravat, però en tot cas seria inapreciable. Sota la numeració "6 estat" hi havia escrit -i posteriorment esborrat- "1/1".

P.E.6

IV: vernís tou, aiguatinta a la goma i tocs de ruleta.

VII: 4, ll., a.i.d.

VIII: "7è estat", ll., a.i.e.

IX: s.b., r.e., fil.G.

P.E.7

IV: vernís tou, aiguatinta a la goma i tocs de ruleta.

VII: 4, ll., a.i.d.

VIII: "4rt estat 1/1", ll., a.i.e.

IX: s.b., r.e., fil.G. Aquesta prova, per l'increment de remarques, aniria després de la numerada "7è estat" i no pas del "5è estat 1/2". Per això la col·loquem aquí tot tenint en compte les proves que hi ha en aquest exemplar. La resta del gravat és igual que el de les proves numerades P.E.4, P.E.5, P.E.6 i que les posteriors que veurem tot seguit.

P.E.8

IV: vernís tou, aiguatinta a la goma i tocs de ruleta.

VII: 4, ll., a.i.d.

VIII: "8è estat 1/1", ll., a.i.e.

IX: s.b., r.e., fil.R.V.

P.E.9

IV: vernís tou, aiguatinta a la goma i tocs de ruleta.

VII: 4, ll., a.i.d.

VIII: "9è estat 1/1", ll., a.i.e.

IX: s.b., r.e., fil.R.V. A sota de la numeració hi deia "8è estat 2/2" i es va rectificar.

P.E.10

IV: vernís tou, aiguatinta a la goma i tocs de ruleta.

VII: 4, ll., a.i.d.

VIII: "10è estat 1/1", ll., a.i.e.

IX: s.b., r.e., fil.G.

P.E.11

IV: vernís tou, aiguatinta a la goma i tocs de ruleta.

VII: 4, ll., a.i.d.

IX: s.b., r.e., fil.G. Hem de dir que aquestes vuit darreres proves són proves d'un mateix estat de la planxa, tret d'algunes diferències a les remarques o de traços inapreciables a simple cop d'ull degut al sistema de treball de FRANCESC SERRA ja esmentat.

P.PL. INUTILITZADA

IV: vernís tou, aiguatinta a la goma i tocs de ruleta.

IX: bisellada, aspa a.i.d., fil.G.

AUTÒGRAF COMENTARI

Escrit a tinta i signat per SUSAGNA MARCH a l'a.i.d. La quartilla és un full de paper de carta amb fil.G. enganxat s/pp edició. Porta per títol Abril.

GRAVAT S. JAUME PLA

1 dibuix
3 proves d'estat
1 prova de la planxa inutilitzada

DIBUIX

III: dibuix del gravat.
IV: llapis.
V: pp: 340 x 247.
VII: 5, ll., a.i.d.
IX: fil.G. El full està malmès pels fongs.

P.E.1

IV: punta seca.
V: ps: 250 x 197.
VII: 5, ll., a.i.d.
VIII: "1er estat", ll., a.i.e.
IX: s.b., fil.R.V.

P.E.2

IV: punta seca.
VII: 5, ll., a.i.d.
VIII: "2on estat", ll., a.i.e.
IX: s.b., fil.R.V.

P.E.3

IV: punta seca.
VII: 5, ll., a.i.d.
VIII: "3er estat", ll., a.i.e.
IX: bisellada arreu menys per l'esquerra on hi ha les remarques, fil.R.V.

P.PL.INUTILITZADA

IV: punta seca.
IX: bisellada, aspa a.s.e., fil.R.V.



Et de jardi llucir
femals i cançons,
de flors, on té un exerci;
de formigues, a soles,
entre l'herba fan feix.
Hi ha olor d'arroz amb peix
i enrenou de cassoles.

Obriu tots els balcons,
posau l'aigua a la fresca.
L'hivern, que n'és de lluny!
Vindran les processons,
al banc tindran gresca.
L'amor serà una bresca:
Tot juny, la fals i el puny.

La tarda cau tranquila,
el bocadisc destila
un xarop de cançó.
El jove fa cançó
i els grans tenen calor.
Elsadra un gos, sona un tro
i un montgolfier s'enfila:
és la Festa Major!

GAZIEL

Estiu, 1967

Autògraf del comentari del Gravat 6 de JOSEP AMAT
a cura de GAZIEL.

GRAVAT 6. JOSEP AMAT

1 dibuix
4 proves d'estat
1 prova de la planxa inutilitzada
autògraf del comentari

DIBUIX

III: dibuix invertit del gravat.
IV: llapis.
V: pp: 284 x 206.
VI: vegetal s/pp edició amb fil.G.
IX: està enganxat a la contracoberta posterior del plec que hi ha l'autògraf del comentari.

P.E.1

IV: aiguafort.
V: ps: 250 x 197.
VII: 6, ll., a.i.d.
VIII: "1er estat", ll., a.i.e. (lletra de JAUME PLA)
IX: s.b., r.e., fil.G.

P.E.2

IV: aiguafort.
VII: 6, ll., a.i.d.
VIII: "1/1", ll., a.i.e.
IX: s.b., r.e., fil.G. Hi ha més entalles que a l'estat anterior.

P.E.3

IV: aiguafort i tocs de llapis.
VII: 6, ll., a.i.d.
VIII: "1/1", ll., a.i.e.
IX: s.b., r.e., fil.R.V. És una prova com l'anterior i els tocs de llapis marcaran un nou treball per la propera prova.

P.E.4

IV: aiguafort.
VII: 6, ll., a.i.d.
VIII: "Estat definitiu", ll., a.i.e. (lletra de JAUME PLA).
IX: està bisellada per tot arreu menys pel costat de les remarques que encara hi són. La prova és com la definitiva però sense tallar i per això la numerem com una prova d'estat.



100 015 16

R. Benet 52

Prova del Gravat 7 de RAFAEL BENET numerada P.E.1.

P.PL. INUTILITZADA

IV: aiguafort.

IX: bisellada, aspa a.s.e., fil.G.

AUTÒGRAF COMENTARI

Text escrit a tinta i signat per GAZIEL a l'a.i.d., datat "Estiu, 1957", a.i.e. Està enganxat s/pp edició a la coberta anterior d'un plec amb fil. R.V.

GRAVAT 7. RAFAEL BENET

1 dibuix

6 proves d'estat

1 prova de la planxa inutilitzada.

DIBUIX

III: dibuix invertit del gravat.

IV: llapis.

V: pp: 283 x 235.

VI: vegetal s/pp edició amb fil.G.

VII: 7, ll., a.i.d.

IX: enganxat a la coberta anterior d'un plec.

P.E.1

IV: punta seca en bistre.

V: ps: 249 x 197.

VII: 7, ll., a.i.d.

VIII: "1er estat", ll., a.i.e.

IX: s.b., r.e., fil.G. Només hi ha gravats els perfils i les formes.

P.E.2

IV: punta seca en bistre.

VII: 7, ll., a.i.d.

VIII: "2on estat", ll., a.i.e.

IX: s.b., r.e., fil.G.

P.E.3

IV: punta seca.

VII: 7, ll., a.i.d.

VIII: "3er estat", ll., a.i.e.

IX: s.b., r.e., fil.R.V.

P.E.4

IV: punta seca.
VII: 7, ll., a.i.d.
VIII: "4art estat", ll., a.i.e.
IX: s.b., r.e., fil.R.V.

P.E.5

IV: punta seca.
VII: 7 (s.d.), ll., a.i.d.
VIII: "5e estat", ll., a.i.e.
IX: s.b., r.e. "R.Be / net / 1958" gravat a la part inferior de les remarques. Fil.R.V. Increment a les remarques (serp) i als ulls de la noia del primer terme.

P.E.6

IV: punta seca.
VII: 7 (s.d.), ll., a.i.d.
IX: bisellada arreu llevat del costat de les remarques. Aquesta prova és com l'anterior i malgrat no porta l'estat indicat, sabem que és posterior perquè ja hi ha bisells i ja hi apareixen les ratlles transversals que sortiran a la definitiva i que són degudes al mal niquelat de la planxa. Fil.G. La P.E.5 i la P.E.6, quant a treball, ja són com la definitiva però sense tallar.

P.PL.INUTILITZADA

IV: punta seca.
IX: bisellada, aspa a.s.d., fil.R.V.

.....

GRAVAT 8. JOSEP M^o PRIM

1 dibuix
7 proves d'estat
1 prova de la planxa inutilitzada
autògraf del comentari

DIBUIX

III: dibuix invertit del gravat.

IV: bolígraf i aiguada molt suau.
V: pp: 338 x 240.
VI: bloc de dibuix s/pp edició amb fil.G.
VII: "Saint Tropez 1957 / Prim", bolígraf, a.i.d.

P.E.1

IV: punta seca.
V: ps: 250 x 198.
VII: 8, ll., a.i.d.
VIII: "1er estat", ll., a.i.e.
IX: s.b., r.e., fil.G.

P.E.2

IV: punta seca.
VII: 8, ll., a.i.d.
VIII: "3er estat", ll., a.i.e.
IX: s.b., r.e.(noia amb bikini), fil.G. Tant per les remarques com pel treball d'entalles afegides al gravat, podem afirmar que aquest estat és anterior al que consta com "2on estat".

P.E.3

IV: punta seca.
VII: 8, ll., a.i.d.
VIII: "2on estat", ll., a.i.e.
IX: s.b., r.e., fil.R.V.

P.E.4

IV: punta seca.
VII: 8, ll., a.i.d.
VIII: "4rt estat", ll., a.i.e.
IX: s.b., r.e., fil.G.

P.E.5

IV: punta seca.
VII: 8, ll., a.i.d.
VIII: "5é estat", ll., a.i.e.
IX: s.b., r.e., fil.G.

P.E.6

IV: punta seca.
VII: 8, ll., a.i.d.
VIII: "6è estat", ll., a.i.e.(lletra de JAUME PLA).
IX: bisellada arreu menys per les remarques que encara hi són, fil.G. Fins ara sempre hi ha hagut incre-

A l'agost, el temps mou lentament les ales fatigades.

Les barques, com peixos malalts de calor, s'acosten a la viba a demanar una mica d'ombra, una canícia fresca. Els homes, que insisten en la vela per a viatjar, han inventat també la vela per al repòs. Sota la vela a port barre, melancòlicament, apatadament, el son llunyà, i romans paisatges i pingües i aventures veïnes sonoritats històriques de mariners. Les paraules també ajuden: "La Basille", "Tropicana", "Bar du Soleil", "Le Bateau rose".

i Oh la meravella del món fet de línies! Línies netes i musicals, sense altre pes que un fustell amor, un mateix amor que una fustella i cordes, al pes i lleus, cossos i barques. A la veu del nostre mar, que és com un front ple de profundes i antigues arrugues, els homes de Lloret, de Saint-Tropez o de Bordighera semblen interpretar, a l'agost, un ballet oïós i delicat; passegen, veuen, beuen, parlen, s'enamoren i es desenamoren, viuen, ballen, alguns enyoren però no saben què... A la veu del nostre mar, inmens i ple de paciència, els homes semblen a l'agost uns minims i titelles grecistes, que viuen al rò de la cançó de moda.

fructu pini

ment d'entalles vers la prova anterior.

P.E.7

IV: punta seca.

VII: 8, ll., a.i.d.

VIII: "estat definitiu / Agost", ll., a.i.e.

IX: hi ha l'espai de les remarques en blanc, això vol dir que s'hi va posar alguna reserva perquè no sortís a l'estampa aquesta zona gravada. Ademés, es veu com aquesta zona reservada agafa més espai que quan es van tallar les remarques la qual cosa ratifica el nostre supòsit. Aquesta prova i l'anterior són com la definitiva però amb les remarques. S.b., fil.R.V.

P.PL.INUTILITZADA

IV: punta seca.

IX: bisellada, aspa a.i.d., fil.R.V.

AUTÒGRAF COMENTARI

Escrit a tinta i signat per JOSEP M^e ESPINÀS a l'a.i.d.
El full està enganxat s/pp edició amb fil.R.V.

.....

GRAVAT 9. JOSEP MOMPOU

2 dibuixos

8 proves d'estat

1 prova en estat definitiu

1 prova de la planxa inutilitzada

DIBUIX 1

III: dibuix del gravat.

IV: tinta xinesa.

V: pp: 278 x 203.

VI: croquis s/pp edició amb fil.R.V.

VII: 9 / "1957", tinta xinesa, a.i.d.

IX: enganxat a la coberta anterior d'un plec.

DIBUIX 2

III: dibuix del gravat, més sintetitzat que l'anterior.

IV: tinta xinesa.

V: pp: 296 x 231.

VI: vegetal s/pp edició amb fil.G.



124 arlat

Prova del Gravat 9 de JOSEP MOMPOU numerada P.E.1.

mompou
1957



En estat

m. o. m. j. o. u.
1957

Prova del Cravat 9 de JOSEP MOMPOU numerada P.E.2.

IX: enganxat a la contracoberta posterior del plec junt amb el DIBUIX 1.

P.E.1

IV: punta seca.
VII: 9 / "1957", ll., a.i.d.
VIII: "1er estat", ll., a.i.e.
IX: s.b., fil.R.V. Hi ha un contrast fort entre la factura dels arbres de l'esquerra i les vinyes enfront de la suavitat de la resta.

P.E.2

IV: punta seca.
VII: 9 / "1957", ll., a.i.d.
VIII: "2on estat", ll., a.i.e.
IX: s.b., fil.G.

P.E.3

IV: punta seca.
VII: 9 / "1957", ll., a.i.d.
VIII: "3er estat", ll., a.i.e.
IX: s.b., fil.G.

P.E.4

IV: punta seca.
VII: 9 / "1957", ll., a.i.d.
VIII: "4t estat", ll., a.i.e.
IX: s.b., fil.G.

P.E.5

IV: punta seca.
VII: 9 / "1957", ll., a.i.d.
VIII: "5è estat", ll., a.i.e.
IX: s.b.

P.E.6

IV: punta seca.
VII: 9 / "1957", ll., a.i.d.
VIII: "6è estat", ll., a.i.e.
IX: s.b., fil.G.

P.E.7

IV: punta seca.
VII: 9 / "1957", ll., a.i.d.



3er oriat

mom pou
1957

Prova del Gravat 9 de JOSEP MOMPOU numerada P.E.3.

VIII: "7è estat", ll., a.i.e.
IX: s.b., fil.R.V.

P.E.8

IV: punta seca.
VII: 9 / "1957", ll., a.i.d.
VIII: "8è estat", ll., a.i.e.
IX: s.b., fil.G. En cada prova hi ha hagut un lleuger increment d'entalles com és propi en el treball de MOMPOU.

P.EN ESTAT DEFINITIU

IV: punta seca.
VII: 9 / "1957", ll., a.i.d.
VIII: "9è estat (definitiu)", ll., a.i.e.
IX: s.b., fil.G. Al marge inferior de l'estampa, amb llapis, hi diu: "Setembre" per a la Col·lecció "Els mesos / de l'any" de "La Rosa Vera".

P.PL. INUTILITZADA

IV: punta seca.
IX: bisellada, aspa a.s.d., fil.G.

GRAVAT 10. JOAN SERRA

4 proves d'estat
1 prova de la planxa inutilitzada
autògraf del comentari

P.E.1

IV: punta seca.
VII: 10, ll., a.i.d.
VIII: "1er", ll., a.i.e.
IX: s.b., fil.R.V.

P.E.2

IV: punta seca.
VII: 10, ll., a.i.d.
VIII: "2on", ll., a.i.e.
IX: s.b., fil.R.V.



Prova del Gravat 10 de JOAN SERRA numerada P.E.1.



Prova de la planxa inutilitzada del Gravat 10 de JOAN SERRA.



DIBUIX de MARTÍ VIVES. Estudi per al Gravat II.

P.E.3

IV: punta seca.

VII: 10, 11., a.i.d.

VIII: "4rt", 11., a.i.e.

IX: s.b., fil.R.V. Aquesta prova és anterior a la numerada "3er" perquè té menys entalles, sobretot a la palangana d'on cauen els raïms.

P.E.4

IV: punta seca.

VII: "Octubre", 10, 11., a.i.d.

VIII: "3er", 11., a.i.e.

IX: s.b., fil.R.V.

P.PL.INUTILITZADA

IV: punta seca.

IX: bisellada, aspa de cancel·lació a.s.e., fil.R.V.
S'han brunyit algunes entalles.

AUTÒGRAF COMENTARI

Text escrit a tinta i signat per JOAN CORTÈS a l'a.i.d.
El full està enganxat s/pp edició amb fil.G. Titulat Matinada d'octubre (vegi's un fragment al punt IX del Gravat 10).

GRAVAT 11. MARTÍ VIVES

1 dibuix

5 proves d'estat

1 prova de la planxa inutilitzada

autògraf del comentari

DIBUIX

III: dibuix del gravat. És en tot igual però la dona que arreplega llenya està invertida mentre que la resta apareix com en el gravat.

IV: tinta xinesa.

V: pp: 320 x 247.

VI: brillantina s/pp edició amb fil.G.

VII: 11 (subratllat), tinta xinesa, a.i.d.



1er estat 1/2

Prova del Gravat 11 de KARTÍ VIVES numerada P.E.1.

M. H. A.

P.E.1

IV: aquafort en bistre.
V: ps: 250 x 197.
VII: ll(subratllat), ll., a.i.d.
VIII: "1er estat 1/2", ll., a.i.e.
IX: s.b., r.e. on s'hi veuen dos paisatges, fil.G.
S'aprecien dues cremades de mordent.

P.E.2

IV: aquafort en bistre.
VII: ll (subratllat), ll., a.i.d.
VIII: "2on estat", ll., a.i.e.
IX: s.b., r.e., fil.G. La prova està poc netejada i sembla una punta seca, en alguna zona.

P.E.3

IV: aquafort.
VII: ll, ll., a.i.d.
VIII: "3er estat", ll., a.i.e.
IX: s.b., r.e., fil.G.

P.E.4

IV: aquafort.
VII: ll, ll., a.i.d.
VIII: "4rt estat 1/2", ll., a.i.e.
IX: s.b., r.e., fil.G.

P.E.5

IV: aquafort.
VII: ll, ll., a.i.d.
VIII: 5è estat 1/2", ll., a.i.e.
IX: s.b., r.e., fil.G. Ja és com la definitiva però sense tallar.

P.PL.INUTILITZADA

IV: aquafort.
IX: bisellada, espa a.s.d., fil.R.V.

AUTÒGRAF COMENTARI

Escrit a tinta i signat per FERRAN CANYAMERES a l'a.i.d.
Està fet en el mateix paper de l'edició amb fil.G.



Prova del Gravat 12 de MARIA J. COLON numerada P.E.1.

GRAVAT 12. MARIA J. COLON

2 proves d'estat
1 prova de la planxa inutilitzada

P.E.1

IV: punta seca i aiguatinta a la goma.
VII: 12, 11., a.i.d.
IX: la punta seca serveix per a marcar el dibuix, però més endavant desapareixerà sota l'aiguatinta, una aiguatinta en la qual ara s'hi aprecien dues cremades de mordent. Fil.G.

P.E.2

IV: punta seca i aiguatinta a la goma.
VII: 12, 11., a.i.d.
IX: bisellada, fil.G. Nova aplicació d'aiguatinta buscant més els contrastos.

P.PL. INUTILITZADA

IV: punta seca, aiguatinta a la goma i aquafort.
IX: aspa de cancel·lació a.s.d.

.....