

rosa vera

UNA APORTACIÓ A LA HISTÒRIA DEL GRAVAT MODERN A CATALUNYA

DOTZE NATURES MORTES
NOTES

- (1) A l'apartat "Les Col·leccions de Gravats de La Rosa Vera" del capítol **DADES PER A UN CURRÍCULUM VITAE DE JAUME PLA** del llibre 12 gravats i un autoretrat de Jaume Pla (Monografies de La Rosa Vera), hi consta erròniament la data de 1956 (pg.101). També al catàleg Las Ediciones de la Rosa Vera editat a Barcelona l'any 1961, al punt 14, **ELS GRAVADORS DE LA ROSA VERA. DOTZE NATURES MORTES**, es parla de l'any 1956 i no pas del 1957.
- (2) Malgrat el que diu la justificació del tiratge sobre l'**EXEMPLAR ÚNIC**, i com passava amb les altres col·leccions, un cop analitzat aquest exemplar, propietat del M.A.M., hem pogut veure que no totes les estampes porten el dibuix original, ni hi ha tots els autògrafs dels comentaris i que el Gravat 12 de **JOSEP M^o MIRÓ** no té la prova de la planxa inutilitzada. Per altra banda, les planxes es troben totes encara al taller de **JAUME COSCOLLA** on es varen estampar.
- (3) A la portada del plec 1 no es diu que l'aiguatinta sigui a la goma, però el seu tractament, a base de pinzellades i no pas per reserves, ens palesa aquest fet.
- (4) A la portada del plec 2 no hi consta la tècnica de l'aiguafort ni que l'aiguatinta sigui a la goma, però amb les proves d'estat de l'**EXEMPLAR ÚNIC** del M.A.M. hem pogut veure que el primer estat, numerat per nosaltres P.E.1, és una aiguatinta a la goma. A la següent prova s'hi afegirà una aiguatinta normal, feta amb reserves, i l'aiguafort apareixerà a la prova numerada P.E.4.
- (5) **MIQUEL VILLÀ** va pintar un quadre l'any 1965 inspirat en aquest gravat. La pintura és propietat de la Col·lecció **LLUÍS CASACUBERTA** de Barcelona i porta el mateix títol. Com es pot veure a la fotocòpia que reproduïm a la plana següent, el quadre mostra la mateixa cuina però agafada des de l'extrem oposat al del gravat. Afortunadament per nosaltres, vam poder mantenir contactes amb **MIQUEL VILLÀ** abans de la seva mort l'any 1988. En la carta que ens va enviar i de la qual reproduïm un fragment al punt IX, ens deia que ignorava el fet que un escriptor hagués il·lustrat el seu gravat. Imaginem que la seva avançada edat i el fet d'haver col·laborat a **LA ROSA VERA** només en aquesta ocasió li dificultà recordar-se del funcionament de Les Edicions. Aitrament, però, comenta que **VÍCTOR M^o D'IMBERT** li pagà 2.000 pessetes i l'obsequià amb una prova del gravat.

DOTZE NATURES MORTES
NOTES



La cuina (1965). Pintura de MIQUEL VILLÀ
que forma part de la Col·lecció LLUÍS CASACUBERTA
i que es veu inspirada en el tema del Gravat 4 de
DOTZE NATURES MORTES.

DOTZE NATURES MORTES
NOTES

- (6) A la portada del plec 7 només es parla de la tècnica de l'aiguatinta, però ja des de la primera prova d'estat que posseeix el M.A.M. en el seu EXEMPLAR ÚNIC, s'aprecien els tocs de punta seca i de ruleta i es veu com l'aiguatinta es féu a la goma.
- (7) A la portada del plec 9 l'aiguafort no consta com a tècnica emprada en aquest gravat però, tot i que no n'hi hagi en grans quantitats, es pot apreciar al peu, com una sanefa, i dibuixant el perfil de les tres figures. Això es pot veure millor a la prova d'estat numerada per nosaltres P.E.1 (EX.ÚNIC del M.A.M.) feta totalment a l'aiguafort i que després s'anirà amagant sota les altres tècniques. Els grafismes de l'ampolla estan fets amb aiguatinta a la goma, un cop treballat el fons amb reserves.
- (8) Aquesta col·lecció s'edità el 1957 però com que els números anaven apareixent, en teoria, mensualment i, a la pràctica, més espaiats, és molt probable que el número 9 ja correspongués a l'any 1959. Mercès a l'estudi dels autògrafs dels comentaris que conté l'EXEMPLAR ÚNIC del M.A.M., hem pogut observar que MARIA AURÈLIA CAPMANY va glossar el Gravat 6 de RAFAEL BENET l'octubre del 1959 i que MAURICI SERRAHIMA va escriure el text que acompanyaria el Gravat 10 de MANUEL HUBERT el juliol del 1960. El gravat de JOSEP M^e GARCIA LLORT correspon al plec 9 i per tant es podia donar perfectament el fet que la seva estampa es lliurés el 1959 o més segur a principis del 1960.
- (9) A la portada del plec 10 no es parla ni de la punta seca ni de la ruleta. L'anàlisi de les proves d'estat de l'EXEMPLAR ÚNIC ens ha permès esbrinar que la punta seca va servir per a dibuixar la forma en un primer estat (P.E.1) i que la ruleta reforça alguna zona del peix i de la verdura del cistell. El treball posterior amb aiguafort i aiguatinta han amagat aquestes entalles però no han passat desapercebudes a les lents d'augment.

DOTZE TEMES DE CIRC



Inútil? Sí, és clar: l'esforç i el risc no hi tenen justificació. El gest es consuma en el buit, sota els llums comercials i bruscos de la pista, enmig de molts ulls que potser no saben mirar. Hi ha un silenci espès, una mica tèrbol, de respiracions contingudes. O no: la xaranga ataca un aire alegre, de solfa anònima i subalterna, per paradoxa. El circ és el circ, al capdavant. I ells, els «artistes», s'hi juguen la vida. El moviment temerari crispa l'espai i, tanmateix, sembla acomplir-se amb una precisió freda, impàvida, neutra. És el «número» de cada dia: un ofici com qualsevol altre. Però «ells» s'hi juguen la vida. La gent ha vingut a passar-hi l'estona — la tarda, la nit —, i no ho acaba d'entendre. Ho entén a mitges, en tot cas. Ha pagat l'entrada, i això és tot. Ha vist com hi desfilaven el domador i l'*écuyer*, el malabarista i el *clown*, les bèsties dòcils i els trucs divertits: una il·lusió darrera l'altra. Ara és el torn dels acróbates. L'exercici fa la impressió de ser encara una habilitat, una habilitat més. Els músculs, entrenats, responen com un mecanisme infal·lible. El públic no endevina quina energia els innerva, quina voluntat els regeix. El salt, la giravolta, l'equilibri, tot, ací, és «mortal». De vegades ho anuncien als cartells: uns homes s'exhibeixen en el perill de morir — de matar-se. L'espectacle hauria de ser patètic. No ho és. Si mai s'esdevé una desgràcia, l'accident no tindrà cap repercussió. Ben mirat, els artistes de circ no són ningú, ni tan sols tenen un nom capaç de ser recordat. Tant se val. Sempre hi ha un déu que els protegeix. Quan acaben el «número», somriuen i estenen els braços en una actitud afable. Estan cansats i volen dissimular-ho. Els altres aplaudeixen. El seu jornal és magre: uns pocs diners i la memòria d'aquests aplaudiments. Es retiren. I demà hi tornaran. De poble en poble, la caravana del circ passeja la seva petita aventura, i ells, els artistes del trapezi, de la corda fluixa, de la gimnàstica exasperada, reiteren l'heroisme banal. Van i vénen amb la mort als talons. Fins que arriba el moment que ja no poden resistir-ho. Perquè els atletes envel·leixen tan estúpidament com els notaris o els canonges...

Text de JOAN FUSTER que glossa el Gravat 8
de ROSER BRU.

FITXA GENERAL

G

ELS GRAVADORS DE LA ROSA VERA

DOTZE TEMES DE CIRC

PRÒLEG DE MANUEL DE PEDROLO

GRAVATS DE

J. Amat, R. Bru, M.J. Colom, J. Granyer, J. Guinovart, J. Mompou,
I. Mundó, J. Pla, J. Pla Narbona, A. Plaza, J. Soler-Jové, J. Todó

AMB COMENTARIS DE

M. Bouzá, M.A. Capmany, P. Calders, J. Cortés, J.M. Espinós, S. Espriu,
F. Fontbona, Jaume Fuster, Joan Fuster, T. Garcia, Pere Quart, F. Vallverdú.



BARCELONA
1959 - 1984 (1)

Una terra de pas. — Pròleg de Manuel de Pedrolo. Vinyetes al boix dibuixades per J. Granyer i gravades per J. Pla.

1. MARIA J. COLOM. — *Gimnasta i clown*, manera negra. Comentari de Josep M.^a Espinàs.
2. JOSEP GRANYER. — *Troupe*, aiguafort. Comentari de Pere Quart.
3. JOSEP MOMPOU. — *Equilibrista*, punta seca. Comentari de Tomàs Garcés.
4. ALBERT PLAZA. — *Trapezistes i clown*, aiguafort. Comentari de Joan Cortès.
5. FRANCESC TODÓ. — *Corda tibant*, aiguafort. Comentari de Francesc Vallverdú.
6. JOSEP PLA NARBONA. — *Saltsimbanquis*, aiguafort. Comentari de Salvador Espriu.
7. JOSEP GUINOVART. — *Pallassos*, aiguafort. Comentari de Miquel Bauzá.
8. ROSER BRU. — *Acròbates*, burí. Comentari de Joan Fuster.
9. JOSEP AMAT. — *Circ*, aiguafort i sofre. Comentari de Francesc Fontbona.
10. JOAN SOLER-JOVÉ. — *Charlie Rivel*, punta seca. Comentari de Maria Aurèlia Capmany.
11. JAUME PLA. — *Espectadors*, burí. Comentari de Jaume Fuster.
12. IGNASI MUNDÓ. — *Cabriola*, aiguafort. Comentari de Pere Calders.

ELS GRAVADORS DE LA ROSA VERA
DOTZE TEMES DE CIRC

IGNASI MUNDÓ

CABRIOLA

AIGUAFORT

COMENTARI DE
PERE CALDERS



12

Exemple de portada de cadascun dels plecs de la
Collecció DOTZE TEMES DE CIRC.

G.3

G.3.1

1. Portada a dues tintes (negre i rosa), compaginada amb un tipus de lletra i diferents cossos tal com es mostra en el punt G.
2. Justificació del tiratge.
3. Portadella.
4. Pròleg de Manuel de Pedrolo ornamentat amb set vinjetes dibuixades per Josep Granyer i gravades al boix per Jaume Pla. Són estampades en siena i van numerades d'1 a 7.
5. Dotze plec amb dotze gravats d'artistes i tècniques diferents, illustrats per dotze textos de diversos escriptors.

Cada plec consta de:

- 5.1 Portada a dues tintes (negre i rosa), compaginada amb un tipus de lletra i diferents cossos tal com es mostra a la fotocòpia de la pàgina anterior.
 - 5.2 Un text a la contraportada.
 - 5.3 Un gravat a la plana d'enfront.
6. Taula.

G.3.2

És una edició de vuitanta-tres exemplars en total, distribuïts com segueix:

D'aquesta col·lecció de DOTZE TEMES DE CIRC se n'ha fet una tirada de 75 exemplars en paper Guarro de fabricació especial, numerats i signats per llurs autors, inutilitzant les planxes i distribuint-los de la manera següent:

Exemplar Únic, numerat I, que conté el dibuix original del gravat, totes les proves d'estat, una prova de la planxa inutilitzada, l'autògraf del comentari i el coure. Propietat de la Biblioteca dels Museus de Barcelona.

10 exemplars, numerats de II a XI, que contenen alguna prova d'estat i una prova de la planxa inutilitzada.

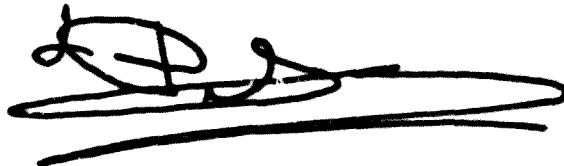
64 exemplars, numerats de 12 a 75.

Ultra aquests, s'han tirat vuit exemplars, marcats de la A a la H, no venals, destinats als col·laboradors.

Els gravats són estampats en el taller de Jaume Pla, que dirigeix també l'edició, i la tipografia està realitzada en els obradors de la Societat Aliança d'Arts Gràfiques (S.A.D.A.G.). (2)

G.3.3

Els exemplars estan signats per MANUEL DE PEDROLO, a tinta, en acabar el pròleg:



Totes les estampes estan signades per llurs autors, a llapis, a l'a.i.d. I els textos també estan signats pels escriptors, però amb tinta. Les firmes es mostren al punt VII de cada gravat, en primer lloc la del gravador i després la del literat.

G.3.4

La tipografia fou realitzada als obradors de la S.A. D.A.G. El pròleg i els textos dels Gravats 2,3,4,6,7, i 8 estan compostos amb l'A.W.r. de cos 14. Els que comenten els Gravats 1 i 5 ho fan amb la mateixa lletra però de cos 16. La resta s'imprimiren en offset amb la lletra G.r. de cos 14 així com la justificació del tiratge, la portada general i la taula.

G.3.5

Les vinyetes del pròleg són xilografies sobre boix i n'hi ha un total de set que medeixen 20 x 172 (tenen la mateixa amplada del text). Les planxes dels gravats amb signatura són de coure i n'hi ha un total de dotze. Sis d'elles (1,4,5,6,7 i 8) es troben al taller de JAUME COSCOLLA, el qual col·laborà amb JAUME PLA en la seva estampació. Aquestes planxes porten una aspa gravada en una part del metall com a senyal de cancel·lació. Les planxes corresponents als Gravats 1 i 5, la tenen a l'a.s.d.. Les dels Gravats 4 i 8, a l'a.s.e., la del Gravat 6 a l'a.i.d. i la del Gravat 7 a l'a.i.e.

G.3.6

És la darrera col·lecció de la sèrie de cinc protagonitzada pel número dotze: ELS GRAVADORS DE LA ROSA VERA.

Totes les estampes tenen el format vertical.

A tots els gravats, llevat al n.5, de FRANCESC TODÓ, hi

ha figures humanes.

Totes les estampes estan titulades.

Sis dels comentaris vénen encapçalats per un títol i sis són poemes.

FITXA ESPECÍFICA

E

E.1

EXEMPLAR 30 de l'edició de 64 numerats de 12 a 75.

E.2

Vegi's el punt G.3.1

E.3

Pertany a la Biblioteca de Catalunya.

E.4

L'exemplar fou adquirit per compra a JAUME PLA l'any 1984.

E.5

E.5.C: 347 x 255

E.5.F: 340 x 250

E.6

4 plecs (portada, justificació, portadella i pròleg) + 12 plecs amb signatura (gravats i comentaris) + 2 plecs (taula).

E.7

7 vinyetes xilogràfiques al pròleg, estampades en siena, i dotze gravats de tècniques diferents, glossats per sengles textos.

E.8

Paper de fil Guarro de fabricació especial, amb barbes i les filigranes R.V. i G. alternes.

E.9

Les cobertes de l'exemplar són de paper de guarda de tons verdosos i el lloc de color beix on, en taronja, hi diu: ROSA / VERA / DOTZE TEMES DE CIRC / 1958 (3). Amb llapis hi ha escrit "Fol 096 Dotze / 30", indicant la signatura del llibre catalogat per la B.C. i el número de l'exemplar.

Tot el llibre està col·locat dins d'un estoig de cartró folrat en verd i obert només d'un costat i que amida 358 x 260.

Els fulls vénen en forma de plec i disposats en rama. Alguns d'ells estan malmesos pels fongs.

Al dors de la portadella hi ha el registre de la B.C.: R. 514. 850.

A la contracoberta posterior hi ha un paper enganxat amb la referència del registre i la signatura del llibre.

Tots els gravats dels dotze plec amb signatura porten la numeració "30/75", a llapis, a l'a.i.e. Vuit d'ells la tenen escrita amb un llapis diferent al de la signatura, la qual cosa significa que foren numerats un cop signats.

El dia 30 de març del 1984, la Biblioteca de Catalunya posseïa el pròleg i els vuit primers números de la col·lecció. Els següents s'acabaren de completar el dia 8 de febrer de l'any següent (1985).

El segell de la B.C. està imprès a la portada general i a totes les estampes.

ANÀLISI DE LES IL·LUSTRACIONS

El pròleg de MANUEL DE PEDROLO és un relat d'un dia de circ. Des que obren la taquilla fins que s'acaba la funció.

En ell explica l'ambient que es respira i els números que actuen, des de la funàmbula a la "troupe", passant pel domador de tigres, de lleons i d'óssos o l'actuació dels elefants i la música final.

Les vinyetes xilogràfiques van il·lustrant aquest text fent referències als elements que narra l'escriptor.

VINYETA 1

III: a l'esquerra del número 1 es veu el bust d'un pallasso, la paraula "CIRC", el cap d'una zebra i tres cares que somriuen. A la dreta, algunes tendes i una "roulotte" de circ.



VINYETA 2

III: a l'esquerra del número 2 hi ha tres braços d'uniforme i tendes de campanya. A la dreta, un tigre i un grup de persones.



VINYETA 3

III: a l'esquerra del número 3 es veu l'envelat del circ per dintre, una escala de trapezi amb una corda i una noia asseguda. A la dreta, una trapezista i

quatre músics.



VINYETA 4

III: a l'esquerra del número 4, una "troupe" de cinc persones i un cavall. A la dreta, un domador amb pistola i un ós, un violinista i cinc ballarines.



VINYETA 5

III: a l'esquerra del número 5 hi ha un tigre de bengala amb el seu domador i un lleó. A la dreta, els caps de quatre elefants.



VINYETA 6

III: a l'esquerra del número 6 es veuen cinc tendes

de campanya i un grup de sis persones. A la dreta, tres "roulottes", tres nens i un pallaso que enretira una cortina.



VINYETA 7

III: a l'esquerra del número 7 hi ha un nen prop d'una tanca, dos més enfilats en una altra paret i la paraula "CIRC". A la dreta, tres cartells amb figures del circ impreses al damunt.



GRAVAT 1

I: MARIA J. COLOM amb comentari de JOSEP M^e ESPINÀS.
II: Gimnasta i clown.
III: en un primer pla tenim un pallaso que toca l'acordió, assegut a l'esquerra, i una noia amb un mallot recolzada en un aro. A l'angle superior esquerre de la imatge, darrera d'unes cortines, hi ha una noia vestida de ballarina fent acrobàcies damunt d'un cavall i un noi que la dirigeix.



*Darrera la cortina, sota la llum, els homes i les bèsties
juguen i obliden.*

Gravat 1 de MARIA J. COLOM.

IV: manera negra amb ruleta (4).

V: pl: 250 x 183 , ps: 250 x 180.

VI: coure acerat.

VII: m. J. Colom | **M. Espinàs** , a llapis.

IX: la planxa que ens ocupa està gravada amb ruleta, de manera molt regular i uniforme la qual cosa requereix una gran paciència i habilitat en moure l'eina per damunt del metall. Un cop està tota negra, amb el brunyidor s'eliminen les textures produïdes amb la ruleta i s'aconsegueix els diferents tons de grisos fins arribar als blancs. Fou precisament JAUME PLA qui li ensenyà aquesta tècnica que dominaria tan bé i la caracteritzaria en el seu quefer de gravadora. La planxa està acerada per garantir la fidelitat de matisos en la tirada. El full de paper, però, està ple de fongs.

En preguntar a MARIA JOSEFA COLOM si fou ella qui escollí el tema d'aquest gravat ens digué:

- 11- Escollí vostè mateix el tema del gravat o fou una idea del Sr. Pla?
Pla me dio el enunciado de los temas (Diciembre, Circo, felicitación navideña).
Sabe lo que debian tratar los grabados. Por lo demás me dejó entera
libertad para crearlos, plasmarlos y realizarlos como yo quisiera. Hice
unos bocetos previos y entre los dos escogimos los que nos parecieron más
idóneos. El impuso el material (cobre) las medidas y el proceso de
estampación pero en la realización del grabado en sí, tuve plena
libertad creadora, ayudándome Pla en todo cuanto pudiese facilitar mi trabajo
y proceso de realización, poniendo a mi disposición todo lo necesario.

Pel que fa al text, fou el mateix JAUME PLA qui proposà JOSEP M^a ESPINÀS. No varen tenir contactes directes, però ESPINÀS va veure el gravat abans, i arran d'això va escriure una petita i breu narra-



Gravat 2 de JOSEP GRANYER

ció on fa plena referència a allò que es veu en el gravat tot posant nom als seus protagonistes.

Deixant de banda l'Exemplar de Col·laborador que rebé com obsequi, l'artista posseeix el n.53 de tota la col·lecció, i també de ELS MESOS DE L'ANY i DOTZE NATURES MORTES perquè s'hi va subscriure en veure l'alta qualitat i nivell de Les Edicions.

GRAVAT 2

I: JOSEP GRANYER amb comentari de PERE QUART.

II: Troupe.

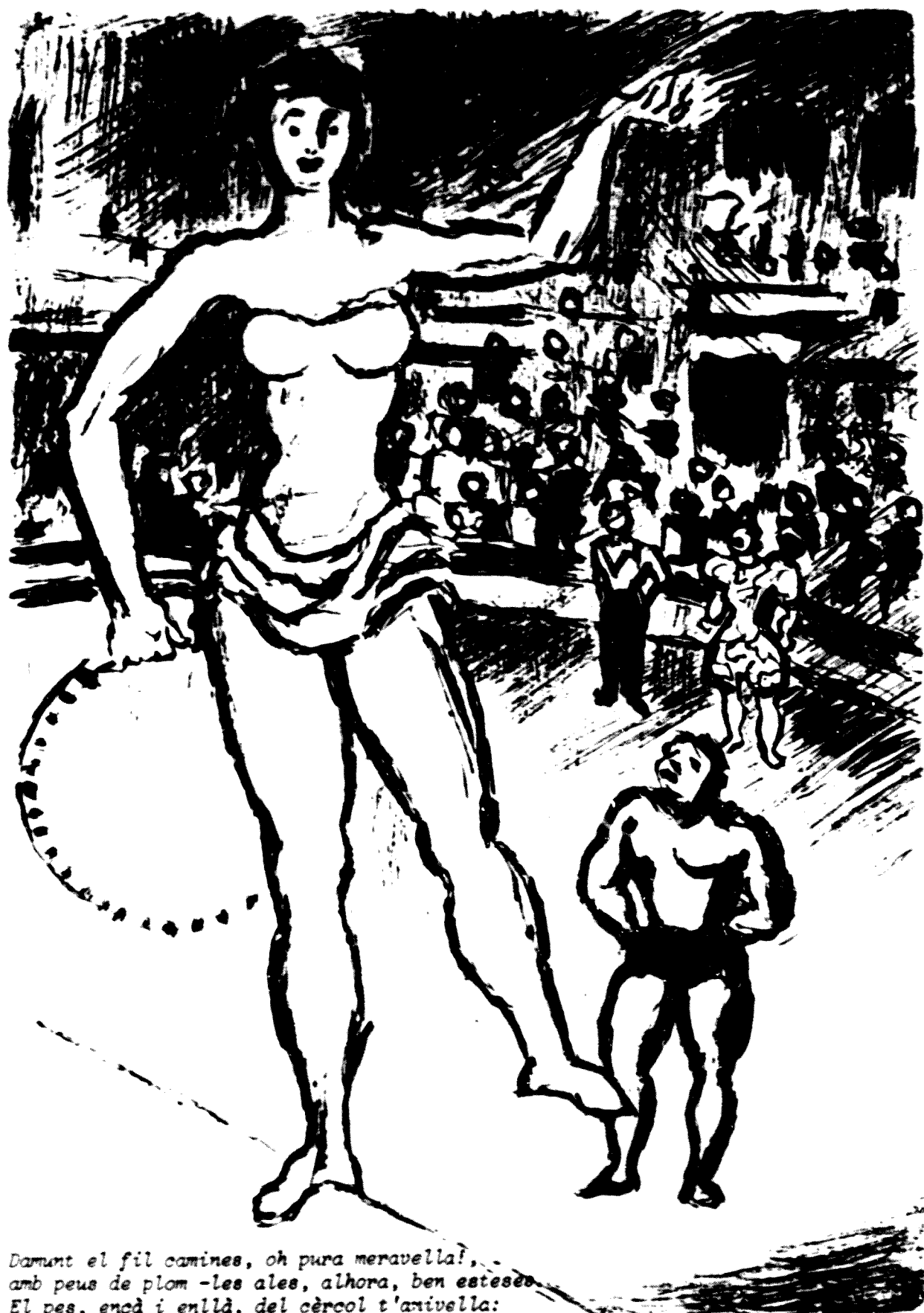
III: podem veure dos equilibristes drets, un damunt de l'altre, i una noia amb mallot que sosté una esfera amb els braços enlaire i està asseguda de perfil dalt d'un cavall.

IV: aiguafort.

V: ps: 264 x 190.

VII: *J. Granyer Pere Quart*

IX: de nou trobem junts els dos "animaliers", JOSEP GRANYER i PERE QUART. El gravat mostra el quefer aiguafortista de GRANYER: un treball de taïles curtes i paral·leles, amb contrataïles també paral·leles per crear les zones més fosques i deixant blanques les parts més voluminoses en senyal d'incidència de la llum en aquell lloc. Les formes i els perfils estan resseguits per una línia contínua i regular. PERE QUART escrigué un poema lliure, que alludeix al gravat, comparant el circ amb un joc i un treball alhora.



*Davant el fil camines, oh pura meravella!,
amb peus de plom -les ales, alhora, ben esteses.
El pes, ençà i enllà, del cercol t'arivella:
car l'equilibri neix de dues feixugueses.*

Comença així:

*Amazona, atleta,
funàmbul, pallaso
-i els altres-
amb cavall de saló
i gos sapient, reformats;
l'exacta i callada família
-carn blanca
i músculs de níquel contràctil,
estil de joquina de corda,
els hop! i els voilà!*

GRAVAT 3

I: JOSEP MOMPOU amb comentari de TOMÀS GARCÉS.

II: Equilibrista.

III: en primer terme hi ha una funàmbula amb un cercol a la mà. Els espectadors la miren i a la pista hi ha un pallaso, un home -que podria ser el presentador- i un altre atleta.

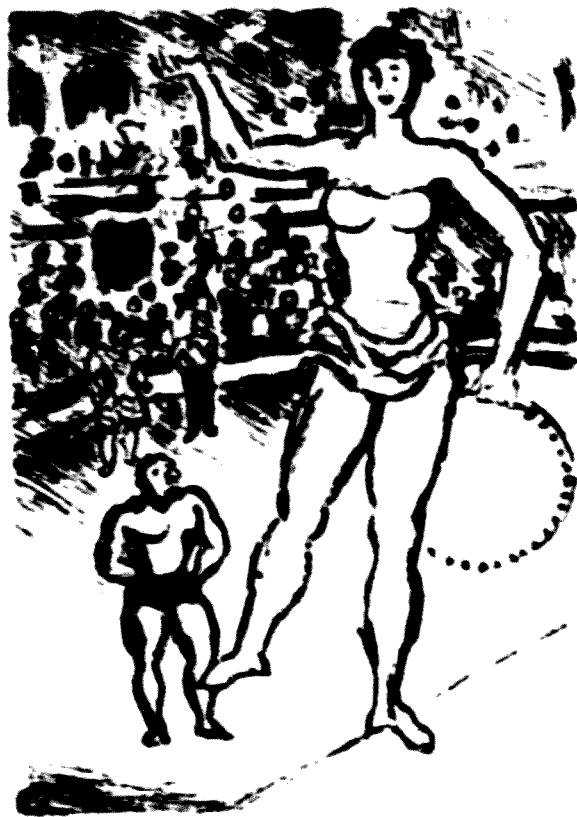
IV: punta seca.

V: ps: 238 x 178.

VII: *mompou J. G. Arcí*

VIII:(5)

IX: la punta seca és ben característica del seu autor. Amb talles i contratalles molt fortes que creen grans i espesses rebaves al seu entorn. El traç és insistent i vigorós, amb molta vibració. Cal esmentar que la reproducció que es va imprimir en el catàleg 98 G.R.V. està invertida respecte a l'original tal com es pot veure a la fotocòpia que fou extreta directament del gravat de MOMPOU i que hem adjuntat a la pàgina anterior.



Reproducció del Gravat 3 de JOSEP MOMPIU
que hi ha a la pg.141 del catàleg 98G.R.V.
L'estampa apareix invertida respecte a l'original.

El poema que féu TOMÀS GARCÉS és un quartet on rimem els versos imparells per un costat i els parells per l'altre. Porta per títol LA FUNÀMEULA.

GRAVAT 4

I: ALBERT PLAZA amb comentari de JOAN CORTÈS.

II: Trapezistes i clown.

III: a la dreta de l'estampa es veu la meitat de la cara d'un clown i, a l'esquerra, dues trapezistes. Una, cap per avall, aguanta el trapezi on està asseguda l'altra trapezista.

IV: aiguafort.

V: pl: 241 x 173 , ps: 240 x 172.

VII:

Alça

Joan Cortès

VIII:(6)

IX: aquest fou l'únic gravat que féu ALBERT PLAZA per a LA ROSA VERA. Era alumne de gravat a l'Escola d'Arts i Oficis de Barcelona i JAUME PLA li proposà participar en Les Edicions. Juntament amb PLA NARBONA i MARIA JOSEFA COLOM, va gravar dotze planxes de tema taurí per l'editorial Lluís de Caralt. Els seus eren aiguaforts, MARIA JOSEFA COLOM treballava la manera negra amb ruleta, però JOSEP PLA NARBONA no arribà a realitzar-ne cap. Només van sortir alguns exemplars sense muntar-se el llibre.

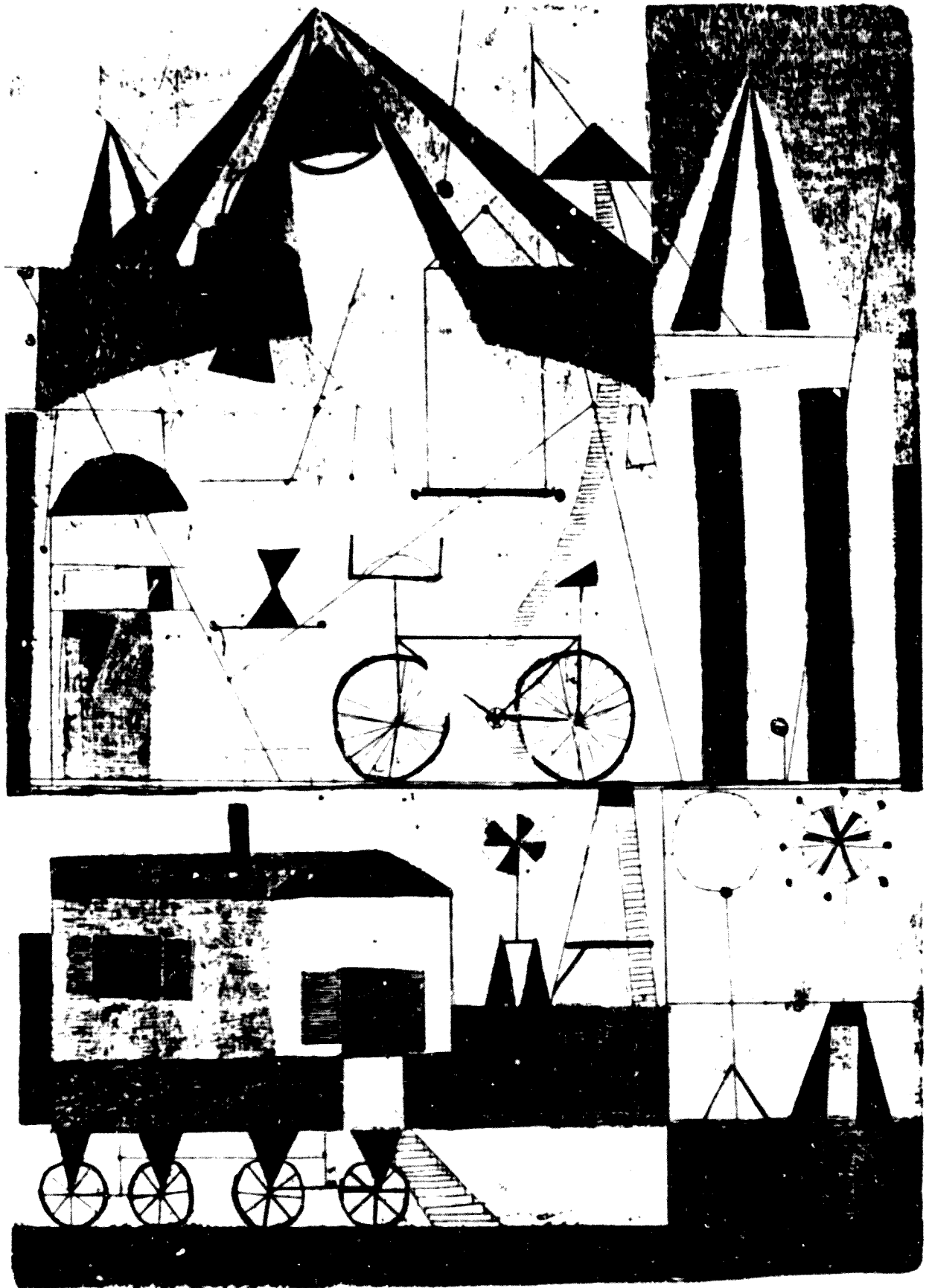
Aquest aiguafort dels DOTZE TEMES DE CIRC mostra un gran contrast entre la part dreta i l'esquerra. Una vertical divideix l'estampa en dues parts. La dreta, amb la factura profunda i tupida de la cara



Gravat 4 d'ALBERT PLAZA

del clown i l'esquerra amb una cremada suau que perfila les trapezistes. El text, un poema lliure de JOAN CORTÈS, fa plena referència al gravat:

La crua llum de l'alta bateria
prestigia l'estàtica figura
que es retalla en l'altura
polsosa i emboirada del xapitó. Incendia
en turqueses i roses fulgurants
les robes i les malles arrapades
a les formes esveltes, afuades,
magres i nerviüdes,
dels músculs que, tibants
de força i energia contingudes,
en el moment precís
subratllat pel redoble del timbal,
llençaran per al triple salt mortal
el cos de l'ícar que haurà de traçar el ris
i es jugarà la vida
en un ingràvid vol vertiginós.
I serà tan exacte i rigorós
l'impuls de l'embranchida
que no ens n'adonarem que en un instant
de neguit expectant,
encara mig sospesos per l'esglai
dels giravolts de l'home per l'espai
sense empara ni truc del coliseu,
el veurem saludar,
gallard i sonrient alçant la mà,
la barra del trapezi sota el peu.



Gravat 5 de FRANCESC TODÓ

GRAVAT 5

I: FRANCESC TODO amb comentari de FRANCESC VALLVERDÚ.

II: Corda tibant.

III: de manera molt geomètrica, es disposen per tota la planxa diferents motius de circ. Una "roulotte" on viuen els artistes, una bicicleta, trapezis, focus, escales i l'envelat.

IV: aiguafort.

V: pl: 233 x 191 , ps: 232 x 178.

VII: ~~TODÓ~~ Francesc Vallverdú

VIII:(7)

IX: aquest gravat demostra molt més domini compositiu que no pas el primer que va fer amb el qual guanyà el PREMI ROSA VERA 1952. De fet hi ha una diferència d'uns quants anys i això es nota. L'aiguafort té varies cremades d'àcid, però la gran gamma de matisos s'aconsegueix també amb la sèrie de talles i contratalles que se sobreposen en cada nova menjada. Normalment són tres les direccions que usa: la vertical, l'horitzontal i la diagonal.

Ell mateix va escollir FRANCESC VALLVERDÚ perquè glossés el seu gravat però aquest no recorda haver participat en tal "aventura" (8). Davant la seva falla memorística se li va enviar una fotocòpia del text i de l'estampa, aleshores ens va retornar el qüestionari amb les respostes. Personalment, FRANCESC VALLVERDÚ no va tenir mai contactes amb JAUME PLA. Fou el mateix TODO qui el va proposar i qui li va fer l'encàrrec d'illustrar el seu gravat. Després de veure una prova del tema de circ Corda

tibant, va escriure un poema de quinze versos titulat Dominant la natura:

DOMINANT LA NATURA

...I també hi ha la gent que treballa en el circ:
el tenaç domador que amanseix unes feres,
el dels jocs malabars, el ximpanzé amb ulleres,
el pallasso babau i l'august, els faquirs,
els qui fent salts mortals deturen els respirs
i esglaien els esguards, els de la bicicleta
sobre corda tibant, els cavalls, el burleta
prestidigitador, els elefants, la troupe
de nans enjogassats en tumultuós grup.
Allau multicolor que s'abeura en el màgic
—sovint empinzellat amb grocs de destí tràgic—,
el circ és com un món en petit i real
amb la joia per nord perquè l'infant s'ho val,
un doll d'enginy humà dominant la natura,
i l'amor i el dolor flotant per on s'atura.

De tota manera, la relació entre FRANCESC TODÓ i FRANCESC VALLVERDÚ fou un xic estranya (o potser és degut a l'oblit del segon) doncs davant la pregunta de si va tenir contactes directes amb el gra-



Gravat 6 de JOSEP PLA NARBONA

vador que il·lustrà, ens va respondre que no sabia si el gravador era el mateix TODO i això fa pensar que fou una col·laboració una mica superficial o de poc interès per part de l'escriptor. Tant és així que diu que no posseeix cap exemplar de l'edició o que potser se li ha extraviat.

GRAVAT 6

- I: JOSEP PLA NARBONA amb comentari de SALVADOR ESPRIU.
II: Saltimbanquis.
III: cinc saltimbanquis vestits iguals, amb uns pantalons a ratlles i un barret de cucurull, fan equilibris en diferents positures i aguanten un cercol cadascun d'ells.
IV: aiguafort.
V: pl: 240 x 180 (9) , ps: 240 x 178.
VII: ~~PLA NARBONA~~ Salvador Espriu.
IX: aquest és l'únic gravat que JOSEP PLA NARBONA féu per a LES EDICIONS DE LA ROSA VERA. Els seus inicis com a gravador els realitzà a Llotja (de la Plaça Palau) amb MICIANO i entrà en contacte amb JAUME PLA a Les Arts del Llibre d'on, com sabem, n'era professor:

1- Coneixia Jaume Pla abans de col·laborar amb La Rosa Vera? Com i quan es van conèixer?

Quan hem vaig matricular a les "Arts del Llibre" el Sr. Jaume Pla estava de baixa per malaltia, en el seu lloc i havia la Sra. M^o Josefa Colom junt amb el Sr. Ollé-Pinell i d'espampador el Sr. Jaume Coscolla- Tot això era els anys 1961-1962 .

2- De quina manera li va ser proposat gravar per les edicions?

El Sr. Jaume Pla hem coneixia com a professional del disseny gràfic i com que vaig continuar durant 3 anys a les "Arts del llibre" va veure els meus gravats i va ser aleshores que en va fer l'encarrec.

Gairebé coneix totes les tècniques calcogràfiques i també la litografia, però ell mateix confessa que amb la que s'hi troba més a gust i més identificat és amb l'aiguafort, -tècnica d'aquest gravat-, i amb les resines. Malgrat que la seva col·laboració a LA ROSA VERA es limita a aquesta col·lecció dels temes de circ, PLA NARBONA ha continuat gravant fins als nostres dies.

Aquest aiguafort titulat Saltimbanquis té molt treball de trames, amb contrastos de grisos aconseguits amb cremades profundes de l'àcid i per les contratalles en dues i tres direccions. L'autor en té una prova d'estat i una d'artista a més de l'exemplar de col·laborador que li corresponia.

JAUME PLA va escollir SALVADOR ESPRIU per glossar aquest gravat, un gravat de temàtica molt constant en l'obra del PLA NARBONA d'aquella època. Artista i escriptor ja es coneixien de bell antuvi i SALVADOR ESPRIU manifestà que de bon grat dedicaria unes quantes ratlles a aquells cinc saltimbanquis. I ho féu amb un poema de quatre estrofes que rimen:

1ª: 1-2 (dos versos)

2ª, 3ª i 4ª: 1-3-5|2-4-6|7-8 (vuit versos)

Porta per títol Perquè miris després aquests saltimbanquis:

No xisclis més, encapsa el plor, no et tanquis:
Ara veurem plegats els saltimbanquis.

.....

Esguardaràs llargues rostres sense ulls,
nassos que ensumen flaires de pixum,
gras embolic de natges, mil embulls
de peus i mans que t'obren el resclum
d'una cabrissa plena de boccs sulls:
dels meus versots mai no entendràs ni pum.
Però quietud, moixomi, no t'embranquis,
car ja d'estranquis et duc als saltimbanquis.

GRAVAT 7

- I: JOSEP GUINOVART amb comentari de MIQUEL BAUZÀ (10).
- II: Pallassos.
- III: dos pallassos, l'August i el clown, amb la mà damunt l'espatlla de l'altre. El clown porta un barret de cucurull i l'August un jersei ratllat i els pantalons apedaçats.
- IV: aiguafort.
- V: pl: 245 x 180 , ps: 245 x 177.

VII: Guinovart m. Bauzá

VIII:(11)

- IX: hi ha tres cremades de mordent, però sembla ser que la planxa es va malmetre en acerar-la i això fa que per tot el metall es vegin unes ratlles transversals. El text de MIQUEL BAUZÀ és l'únic que escribí per a aquestes edicions i és un poema lliure que porta per títol Això era un home...



GRAVAT 8

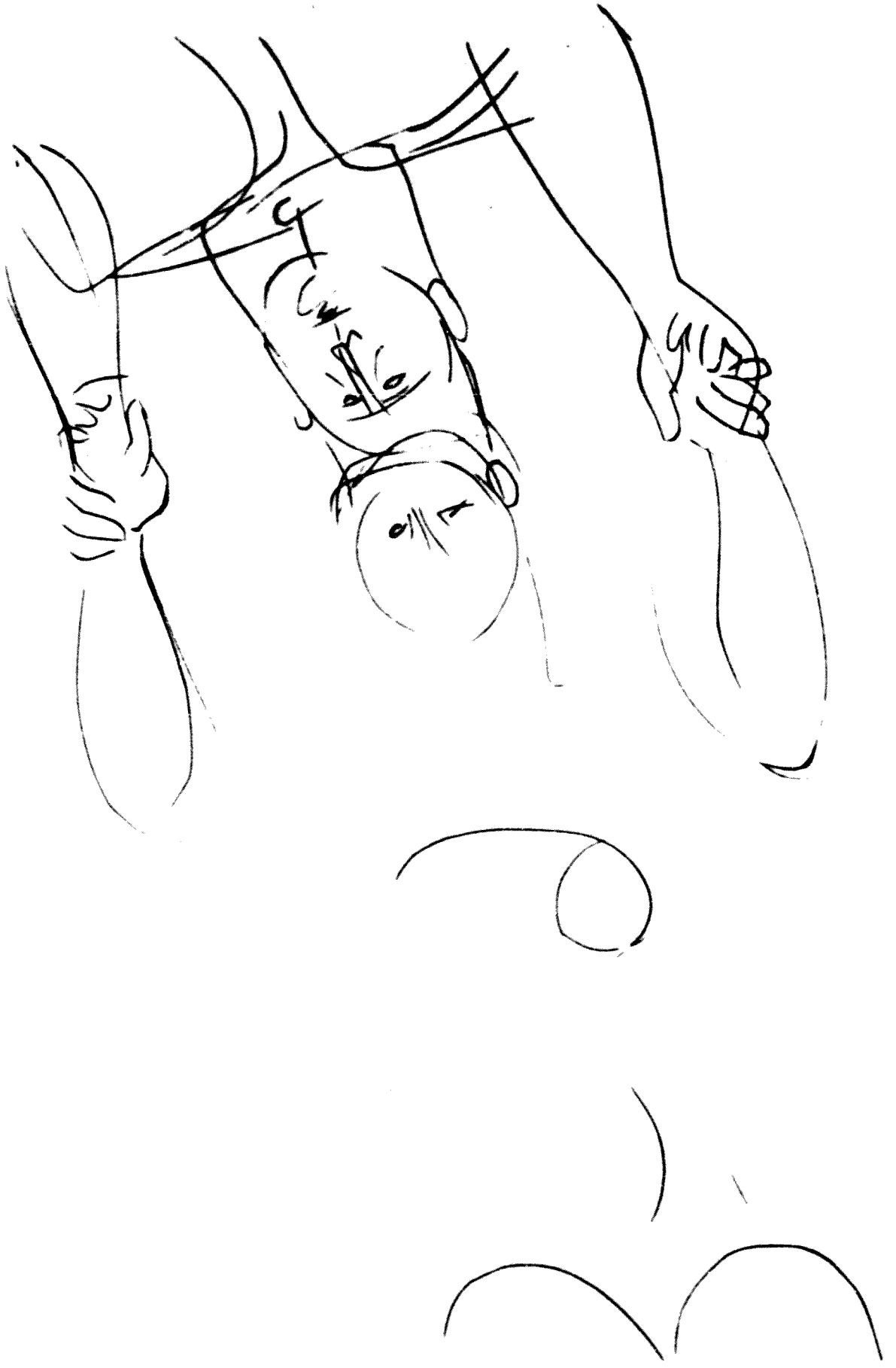
I: ROSER BRU amb comentari de JOAN FUSTER.

II: Acròbates.

III: dos acròbates, un noi i una noia, la noia està dreta i el noi cap per avall. Amodós s'aguanten amb les mans i el cap.

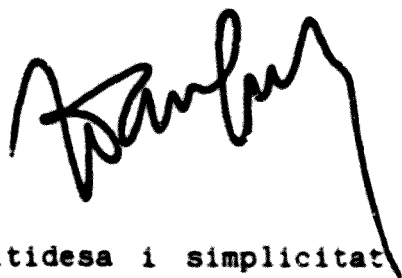
IV: burí.

V: pl: 247 x 180 , ps: 247 x 177.



Gravat 8 de ROSER BRU

VII: *Roser Bru*



VIII:(12)

IX: és un burí d'una gran nitidesa i simplicitat de traç, però d'una gran força alhora. L'artista ha jugat amb la pressió de l'eina sobre el metall per variar el to de la línia. Aquesta és l'única vegada que JOAN FUSTER ilustrà un gravat de Les Col·leccions, però, tal com hem pogut veure al capítol dels llibres de LA ROSA VERA, no és pas l'única vegada que hi col·laborà. El text parla del món del circ i alludeix plenament al gravat de ROSER BRU. L'hem col·locat com encapçalament d'aquesta col·lecció perquè creiem que reflecteix i dóna una visió molt encertada de la vida del circ.

GRAVAT 9

I: JOSEP AMAT amb comentari de FRANCESC FONTBONA.

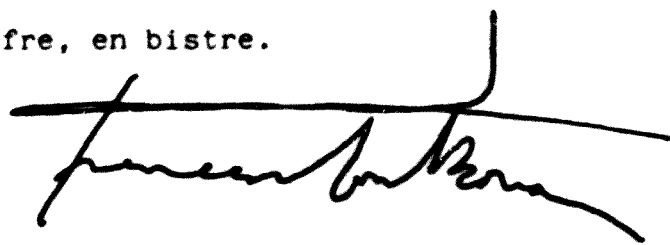
II: Circ.

III: al fons de l'estampa hi ha l'envelat del circ i davant les "roulottes" on viuen els actors. Hi ha tota la gent al defora i un pintor intenta captar aquest moment.

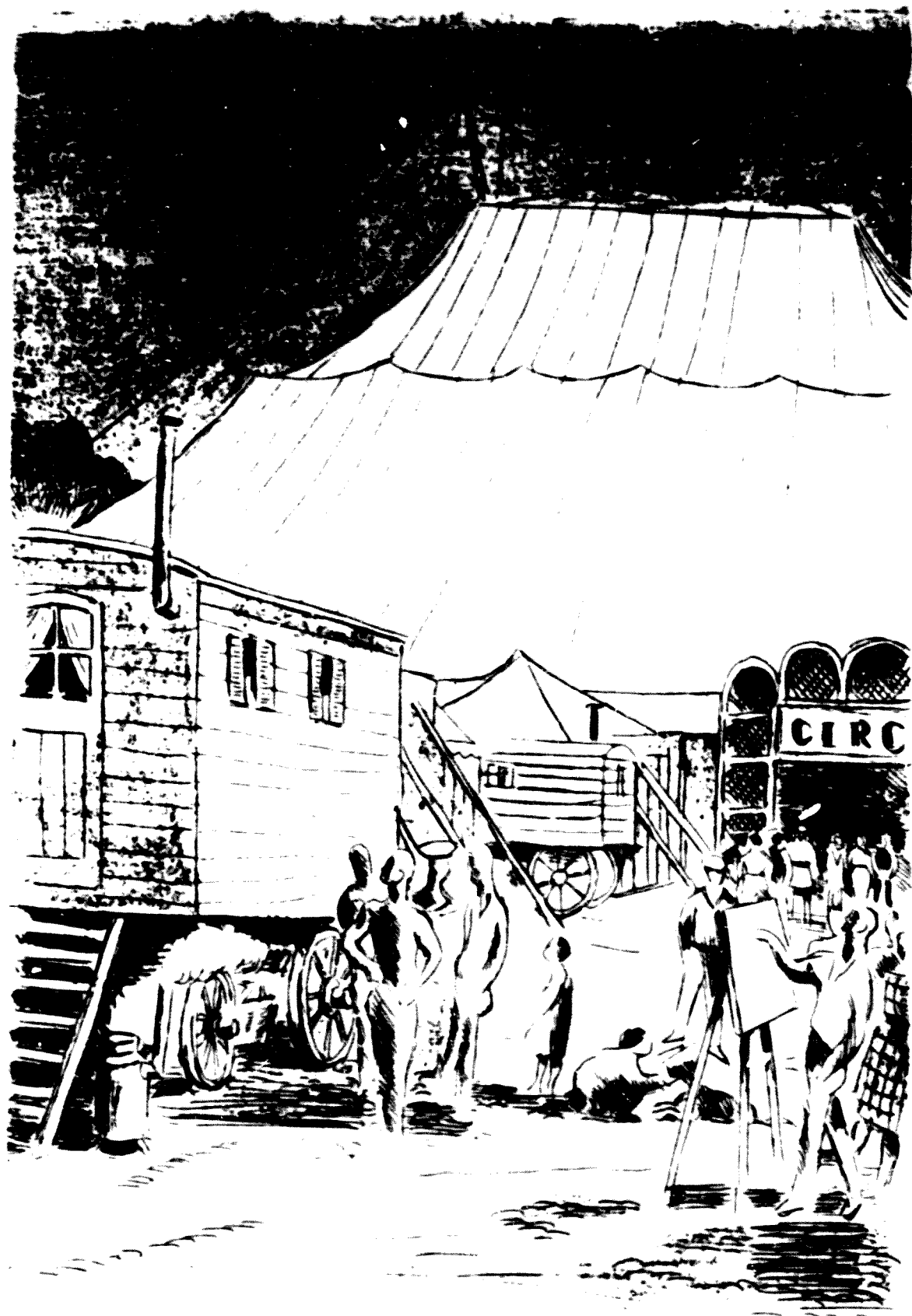
IV: aiguafort i sofre, en bistre.

V: ps: 228 x 168.

VII: *Amat*



VIII:(13)



(...), i vaig veure a fora, a més d'algué que mirava
curiós cap a mi, com un pintor jovial i neguitós
tractava, aplicat, de copçar l'aparença d'aquella
andròmina on jo estava.

IX: l'aiguafort té gairebé la mateixa intensitat arreu, llevat quan hi ha contratalles que aleshores s'intensifica. El sofre li dóna una qualitat aquarellada força habitual en els seus gravats i sobretot en les litografies. JAUME PLA li va proposar fer un gravat per la col·lecció dels temes de circ perquè sabia que la temàtica li era habitual i coneguda. El mateix artista va escollir l'escriptor per il·lustrar el seu treball i JAUME PLA li ho va retransmetre a FRANCESC FONTBONA.

Aquesta fou l'única vegada que FRANCESC FONTBONA escrigué un text per a LA ROSA VERA, un text acompanyat d'un gravat s'entén, ja que també ha fet altres escrits referents a aquestes Edicions, entre ells l'apartat titulat "Els gravadors de *La Rosa Vera*" del catàleg 98 G.R.V.

FRANCESC FONTBONA coneixia JOSEP AMAT personalment però sense tenir-hi una gran amistat:

Amb motiu d'aquesta "col·laboració" a distància ens vàrem trucar una o dues vegades per telèfon i res més. Anteriorment ell havia tingut l'amabilitat d'esmentar un llibre meu al seu discurs d'ingrés a la Reial Acadèmia Catalana de Belles Arts de Sant Jordi. (14)

Arran d'aquesta col·laboració i després d'haver vist una prova del gravat, va escriure un text on explica les sensacions subjectives de l'autor dins la "roulotte".

Davant la proposta d'escriure un text, ens comentava FRANCESC FONTBONA, *em vaig plantejar aquest escrit no com un treball erudit dels que faig habitualment, sinó com un text purament literari: un conte brevíssim que surt direc-*



tament de "l'argument" possible del gravat d'Amat.

En relació al contacte amb JAUME PLA i de si ja el coneixia o no abans de col·laborar amb LA ROSA VERA, FRANCESC FONTBONA ens ho explicava amb aquestes paraules:

Sí, ja el coneixia. Va ser quan jo ja era conservador dels gravats de la Biblioteca de Catalunya; però el motiu concret no el recordo. En tot cas la relació entre el responsable d'una secció de gravats d'una biblioteca i un gravador -i editor- de la talla d'en JAUME PLA segurament és inevitable. (v.nota 14)

L'estampa de JOSEP AMAT porta un full de paper fi al davant com a mesura de protecció.

GRAVAT 10

- I: JOAN SOLER-JOVÉ amb comentari de MARIA AURÈLIA CAPMANY.
- II: Charlie Rivel.
- III: un pallasso a l'esquerra de la làmina, una cadira, una guitarra recolzada a la paret i una altra a terra i tres acordions. El pallasso és en Charlie Rivel.
- IV: punta seca en bistre.
- V: ps: 270 x 188.

VII:

guer - jove - Maria Aurèlia Capmany



VIII:(15)

IX: contrasta el traç gruixut de la silueta del pallaso enfront de la resta dels objectes, de línia més trèmula i amb contratalles. El tema de Charlie Rivel és ja un clàssic per JOAN SOLER-JOVÉ. Un tema que encara avui en dia tracta en els seus dibuixos. MARIA AURÈLIA CAPMANY, autora del text que glossa aquest gravat, no va escollir l'artista plàstic sinó que ja li va venir proposat. El seu contacte amb SOLER-JOVÉ fou tan sols a través del gravat, d'una prova que se li entregà, però mai personalment. Li va posar per títol L'udol de Charlie Rivel i acaba amb aquestes paraules:

L'udol de Charlie Rivel era tendre i posseïa, a més, una subtil ironia perquè, alçant el cap, tancant els ulls i arrodonint la boca, aconseguia que aturés-sin una estona la nostra facultat d'enllaçar paraules i ens obligava a encarar-nos amb la nostra pròpia por i la nostra pròpia protesta per tot un món que està mal fet i que tenim l'obligació d'adobar.

Aquest gravat també porta un paper fi al davant.

GRAVAT 11

- I: JAUME PLA amb comentari de JAUME FUSTER.
- II: Espectadors.
- III: dues nenes i dos nens, agafats en un primer pla, miren estorats l'espectacle que nosaltres no veiem, però que intuïm per la seva expectació.
- IV: burí en bistre.
- V: ps: 270 x 205.

VII:



IX: és un burí molt propi de JAUME PLA, amb poques contratalles, transparent i on juga amb la proximitat i intensitat de l'eina per fer els tons intermedis. JAUME FUSTER fou la primera i l'última vegada que col·laborà amb un escrit a LA ROSA VERA i ho féu amb un text titulat Màgia que alludeix a l'espectacle del circ i molt concretament als espectadors tot referint-se al burí de l'artista:

MÀGIA

Han esbatanat els ulls i s'han quedat quiets, espectants. La màgia s'ha enfilat per les parets de lona, ha gravollat en els trapezis i ha caigut com una pluja fina, barrejada amb la llum dels focus, amb l'estridència de la banda, amb l'olor calenta de l'arena. Redoblen els tambors, reclama silenci la veu del mestre de cerimònies i es congelen els gestos de la gent, com si el burí del gravador els hagués dibuixat a la planxa de metall. I els ulls dels infants perceben, corporis, la remor groga de les cornetes, l'esgarip blau del cornetí, el somiqueig malva de les flautes i el refrec marró dels timbals que es gronxen suaument en la xarxa, s'entortolliguen als màtils com un ventijol de primavera i anuncien el gest de l'artista que els dibuixa, esmena una corba, retoca una ombra, difumina la ratlla d'un traç massa dur. De tant estar-se quieta, els músculs s'engalavernen, neixen llàgrimes als racons dels ulls i la roba insinuada s'encartrona inflexible. Caldrà un devesall de tinta creadora per tornar-los a la vida gropelluda d'un rectangle de paper. I cal'tran noves mirades, amatents i sorpreses, per tal que ressucitin la música, l'olor, els colors i la màgia. Aleshores, dogmàtica, la veu anunciarà la joia volàtil del trapezi, l'enigma subtil de l'august, la despota rialla del clown o la inconsciència tranquil·la de la fera resignada. I la màgia, altre cop, s'enfilà per les parets de lona, gravollarà en els trapezis i caurà com una pluja fina, barrejada amb la llum dels focus, amb l'estridència de la banda, amb l'olor calenta de l'arena damunt dels ulls esbatanats que el burí ha gravat damunt la planxa.



Gravat 12 d'IGNASI MUNDÓ

Hi ha un full de paper fi per a protegir el gravat.

GRAVAT 12

I: IGNASI MUNDÓ amb comentari de PERE CALDERS.

II: Cabriola.

III: tres trapezistes. L'un està dret damunt del trapezi mentre els altres dos fan una cabriola saltant al buit.

IV: aiguafort en sèpia.

V: ps: 260 x 177.

VII: *I. Mundó* *Pere Calders*

VIII:(16)

IX: és un aiguafort de menjades irregulars, amb algun toc de brunyidor i línies discontinues perquè el mordent era massa fort i per tant massa ràpid, la qual cosa ha provocat que la cremada no fos tan regular. El grafisme és força lliure, fent talles i contratalles en vàries direccions. Hi ha algunes calves degudes a les entalles massa juntes.

IGNASI MUNDÓ va escollir PERE CALDERS per ilustrar aquest segon gravat per a LA ROSA VERA. Ambdós es coneixien perquè eren condeixebles a Llotja. Tingueren doncs un contacte personal i la seva coneixença es fa palesa en el text de CALDERS (l'únic seu de LA ROSA VERA) per la referència que fa al gravat i concretament a la persona de MUNDÓ:

(....) Ignasi Mundó és un pintor sensible, intel·ligent, que no s'empara en la moda per a esquitllar l'ofici. Es pren a cor ple l'art que practica i no li és aliena cap cosa que l'hi obri els ulls i l'esperit. Per això és inevitable de reconèixer que la seva obra conté una profunda aptitud de permanència. En enfrontar-se amb el gran tema del circ, en Mundó —con Ramón Gómez de la Serna— també s'enfila fins al nivell dels trapezistes. No els contempla des de la pista, com un espectador qualsevol, sinó que eleva la mirada fins a col·locar-se al seu costat. Les prodigioses cabrioles aèries dels trapezistes, tot presentant uns escorços dins una quasi nuditat, havien de fascinar d'una manera poderosa a Ignasi Mundó, en el moment de lliurar-se a la desafidora aventura del gravat.

Aquest text, però, en opinió del gravador és *massa seriós (paradoxalment per un humorista)*.

MUNDÓ confessa i reconeix que amb aquests dos gravats (17), "més aviat mediocres", no ha après a gravar ni n'ha tret cap mena de mestratge; essencialment ell es considera pintor i pintor a l'oli.

L'estampa que comentem porta un full de paper fi al davant.

DOTZE TEMES DE CIRC
NOTES

- (1) A l'apartat "Les Colleccions de Gravats de La Rosa Vera" del capítol DADES PER A UN CURRICULUM VITAE DE JAUME PLA del llibre 12 gravats i un autorretrat de Jaume Pla (Monografies de La Rosa Vera) hi consta erròniament la data de 1957, i al lloc de l'exemplar de la B.C. que estudiarem s'hi llegeix l'any 1958. El fet que porti dues dates, 1959-1984, vol dir que la col·lecció s'encetà el 1959 i fins el 1984. Els vuit primers gravats es lliuraren regularment, però no seria fins al 1984 quan es completaria la col·lecció amb els quatre darrers números. La mort de VÍCTOR M^e D'INBERT féu que la col·lecció s'estrangués però, en motiu de l'exposició "Els 98 gravadors de La Rosa Vera" l'any 1985 al Palau de la Virreina de Barcelona i per la pressió d'alguns interessats en tenir l'exemplar complet -entre ells JOAN URIACH-, JAUME PLA decidí acabar l'obra aprofitant les portades dels plecs que ja havia estampat per la col·lecció i que tenia en excendent. Les portades d'aquests quatre darrers plecs tenen el nom de la col·lecció, l'emblema de La Rosa Vera i la signatura fets amb tipografia perquè eren de la primera remesa. El nom del gravador, el títol de l'obra, la tècnica i el nom de l'escriptor foren tirats en offset amb la lletra Garamond que és la més semblant a l'Antiga Weiss.
- (2) Contràriament al que diu la justificació del tiratge, la Biblioteca dels Museus de Barcelona -que pertany al M.A.M.- no posseeix l'EXEMPLAR ÚNIC sinó que té l'exemplar 67/75, en tot igual al de la B.C. que analitzarem més endavant, i els vuit primers gravats de l'exemplar 18/75. Tal com hem explicat a la nota 1, aquesta col·lecció es paratitzà amb el lliurament del vuitè plec de ROSER ERU i no fou fins al 1984 quan es completaren les darreres quatre estampes. L'any 1985, en motiu de l'exposició de LA ROSA VERA al Palau de la Virreina, JAUME PLA confeccionà l'exemplar 67 i uns quants més per a vendre (no més de quinze). El M.A.M. adquirí aquest exemplar 67 ja que no estava al corrent que els vuit primers números de l'exemplar 18 fossin propietat seva. En fer aquesta tesi i revisant poselles va aparèixer entremig d'altres llibres. L'EXEMPLAR ÚNIC es lliurava al final de tot, quan s'havien tirat totes les proves i s'havien inutilitzat les planxes, però degut als entrebancs abans esmentats la seva elaboració no va ser possible i per això no forma part del fons del M.A.M. tot i que així consti a la justificació del tiratge. Quan es va encetar la col·lecció, la idea devia ser la d'adquirir aquest EXEMPLAR ÚNIC com s'havia fet amb les quatre col·leccions restants i tal com es palesa a la justificació. Les circumstàncies, però, ho van impedir.

DOTZE TEMES DE CIRC
NOTES

Si bé tots els còpies d'aquestes quatre col·leccions es troben als tallers de JAUME COSCOLLA, dels DOTZE TEMES DE CIRC només n'hi hem trobat sis d'ells (vegi's punt G.3.5).

- (3) Vegi's nota 1.
- (4) A la portada del plec 1 no hi diu que la manera negra sigui amb ruleta però tal com hem vist en el seu moment, en el gravat que la mateixa artista va fer per la col·lecció ELS MESOS DE L'ANY, aquesta tècnica era una de les seves especialitats. En lloc del "berceau" N^o JOSEFA COLON emprava la ruleta per fer els negres i amb l'ajut del brunyidor anava creant els grisos.
- (5) La numeració de la prova està feta amb diferent llapis que la signatura, la qual cosa vol dir que ho féu una altra persona i en un altre moment.
- (6) Vegi's nota 5.
- (7) Vegi's nota 5.
- (8) Adjuntem aquí la carta que ens va enviar FRANCESC VALLVERDÚ justificant el perquè no ha respost abans i dient que no recorda la seva col·laboració a LA ROSA VERA (vegi's pg.següent)
- (9) El còpie devia ser francès perquè les mides coincideixen amb les planxes importades de la casa "Charbonnel".
- (10) Al plec del gravat 7 hi consta el cognom amb "z", però l'autor signa el poema i també els seus llibres com M. Bausa
- (11) Vegi's nota 5.
- (12) Vegi's nota 5.
- (13) Vegi's nota 5.
- (14) Resposta extreta del qüestionari que es va enviar a FRANCESC FONTBONA relacionat amb la seva col·laboració a LA ROSA VERA.
- (15) Vegi's nota 5.
- (16) Vegi's nota 5.

DOTZE TEMES DE CIRC
NOTES

edicions 62 s/a

Barcelona, 30 de gener de 1986

Sra. M. Mercè Casanovas
Facultat de Belles Arts
Zona Universitària
Pau Gargallo, s/n.
08028 Barcelona

Benvolguda senyora:

Li demano excuses per no haver respost abans a la seva carta-circular de 6 de desembre.

L'explicació del retard és senzilla: em parla de la meua col.laboració amb "La Rosa Vera", i per més que m'hi esforci, no puc recordar en què va consistir. He buscat entre els meus llibres, i no n'he trobat cap. Em roda pel cap que, en efecte, l'amic Joan Oliver em va demanar alguna cosa o bé em va posar en relació amb Jaume Pla, però no em ve a la memòria res més.

Si vostè em pogués aclarir en què va consistir la meua col.laboració, potser en recordaré alguns detalls. Però com pot comprendre en aquests moments de perplexitat no m'és possible de contestar a la seva enquesta.

Ben cordialment la saluda

Francesc Vallverdà

Francesc Vallverdà

**DOTZE TEMES DE CIRC
NOTES**

(17)



IGNASI MUNDÓ. Gravat 9 de la COL·LECCIÓ DE GRAVATS CONTEMPORANIS.



IGNASI MUNDÓ. Gravat 12 de la collecció DOTZE TEMES DE CIRC.

LOS ARTISTAS GRABADORES

LOS ARTISTAS GRABADORES

I



FITXA GENERAL

G

EDICIONES DE LA ROSA VERA

V. M. DE INBERT, EDITOR — J. PLA, DIRECTOR

LOS ARTISTAS GRABADORES



**BARCELONA
MCMLV-MCMLVI**

Figuras y palabras. — Prólogo de Pedro Laín Entralgo. Viñeta de Jaime Pla. Capitales Xilográficas de Antonio Gelabert.

1. DANIEL VÁZQUEZ DÍAZ. — *María Luz del minero*, buril y punta seca. Texto de Gerardo Diego.
2. BENJAMÍN PALENCIA. — *Castilla*, aguafuerte y punta seca. Texto de Luis Rosales.
3. CARLOS FERREIRA. — *Cabeza de mujer*, punta seca. Texto de Carmen Conde.
4. EDUARDO VICENTE. — *Interior*, punta seca. Texto de Rafael Morales.
5. JOSÉ MOMPOU. — *Tertulia de café*, punta seca. Texto de José Luis Cano.
6. JOSÉ CABALLERO. — *Mujeres*, punta seca. Texto de Rafael Montesinos.
7. PANCHICO COSSÍO. — *Las cosas*, punta seca, lija, azufre y aguatinta. Texto de Dionisio Ridruejo.
8. RAFAEL PENA. — *Niño de Gavilanes*, punta seca. Texto de José Hierro.
9. RAFAEL BENET. — *Café del Biel*, punta seca. Texto de Rafael Santos Torroella.
10. CRISTINO MALLO. — *Madre e hijo*, aguatinta a la goma. Texto de José M.^a Valverde.
11. ÁNGEL FERRANT. — *Diálogo*, manera negra con ruleta. Texto de Alejandro Busuiocanu.
12. PEDRO BUENO. — *Recuerdo*, punta seca. Texto de Dolores Catarineu.

13. BENJAMÍN MUSTIELES. — *Hombre en pie, manera negra.*
Texto de Alfonso Moreno.
14. CARLOS PASCUAL DE LARA. — *Fin de jornada, aguafuerte.* Texto de Aurelio Valls.
15. RAFAEL ZABALETA. — *Paisaje, aguatinta a la goma.*
Texto de Vicente Aleixandre.
16. JOSÉ GRANYER. — *Cuadrilla, aguafuerte.* Texto de Ramón Pérez de Ayala.
17. ÁLVARO DELGADO. — *Soledad, punta seca.* Texto de José M.^a Caballero Bonald.
18. JAUME PLA. — *Desnudo del espejo, buril.* Texto de Blas de Otero.
19. MANUEL MAMPASO. — *Composición, aguatinta.* Texto de Camilo José Cela.
20. JEAN LECOULTRE. — *Dos mujeres, aguafuerte.* Texto de Carlos Bousoño.
21. AGUSTÍN REDONDELA. — *Mercado en la plaza, aguafuerte y barniz blando.* Texto de Claudio Rodríguez.
22. PEDRO MOZOS. — *Tarde en la granja, barniz blando.*
Texto de José Antonio Muñoz Rojas.
23. FRANCESC SERRA. — *Desnudo, barniz blando y ruleta.*
Texto de Susana March.
24. FRANCISCO ARIAS. — *Bodegón, ruleta.* Texto de José García Nieto.

LOS ARTISTAS GRABADORES
EDICIONES DE LA ROSA VERA

DANIEL VÁZQUEZ DÍAZ

MARÍA LUZ DEL MINERO

BURIL Y PUNTA SECA

COMENTARIO DE
GERARDO DIEGO



1

Exemple de portada de cadascun dels plecs de la
Collecció LOS ARTISTAS GRABADORES.

G.3

G.3.1

1. Prospecte de llançament de la collecció, a tres tintes (negre, vermell anglès i siena), amb la llista dels primers subscriptors (1).
2. Portadella.
3. Portada a dues tintes (negre i siena), compaginada amb un tipus de lletra i diferents cossos tal com es mostra a la fotocòpia del punt G.
4. Justificació del tiratge.
5. Pròleg a cura de Pedro Laín Entralgo amb vinyeta al burí i aiguatinta de Jaume Pla i capitals xilogràfiques d'Antoni Gelabert.
6. Vint-i-quatre plecs amb vint-i-quatre gravats d'artistes i tècniques diferents illustrats per vint-i-quatre textos de diversos escriptors. Cada plec consta de:
 - 6.1 Portada a dues tintes (negre i siena), compaginada amb un tipus de lletra i diferents cossos tal com es mostra a la fotocòpia de la pàgina anterior.
 - 6.2 Un text a la contraportada.
 - 6.3 Un gravat a la plana d'enfront.
7. Índex.
8. Felicitacions de Nadal dels anys 1955 i 1956 de JAUME PLA.

G.3.2

Edició d'un total de 110 exemplars distribuïts com segueix:

Esta edición consta de 110 ejemplares, impresos en papel de hilo Guarro de fabricación especial, todos numerados y firmados por sus autores, grabador y escritor. La parte tipográfica está realizada por S.A.D.A.G. (Sociedad Alianza de Artes Gráficas) y los grabados estampados por J. Pla. Las planchas son inutilizadas después de la tirada y ésta se distribuye de la manera siguiente:

EJEMPLAR ÚNICO, numerado I, que contiene el dibujo original del artista, todas las pruebas de estado, una prueba de la plancha inutilizada y el autógrafo del texto.

10 ejemplares, numerados del II al XI, con una prueba de estado y una prueba de la plancha inutilizada.

89 ejemplares, numerados del 12 al 100.

10 ejemplares de colaborador, marcados de A a J, fuera de la venta. (2)

G.3.3

Tots els exemplars estan signats per PEDRO LAÍN ENTRALGO, a tinta, en acabar el pròleg:

A handwritten signature in black ink, appearing to read 'P. Laín', with a long, sweeping horizontal stroke extending to the right.

Els gravats porten la signatura autògrafa de llurs autors, a llapis, a l'a.i.d. Els textos també, però a tinta.

G.3.4

La part tipogràfica fou realitzada per la S.A.D.A.G. amb la lletra A.W.c. de cos 20 (pròleg) i els textos, amb la P.r. de cos 18 llevat del que glossa el Gravat 7 que ho fa amb el cos 14.

G.3.5

Les planxes són de coure menys les capitals del pròleg que són de fusta i que n'hi ha un total de set. De metalls n'hi comptem vint-i-set: un que encapçala el pròleg gravat al burí i a l'aiguatinta, vint-i-quatre treballats amb diferents tècniques i glossats per llurs textos, una Nadala del 1955 gravada al burí i una del 1956 gravada al vernís tou. Tots els gravats foren estampats per JAUME PLA amb la col·laboració de JAUME COSCOLLA. Un cop fet el tiratge, les planxes es van inutilitzar.

Creiem que actualment es troben als tallers de JAUME COSCOLLA, però la quantitat de planxes que tenen amatzemades ha fet difícil la seva localització i de moment no en tenim constància certa que hi siguin.

G.3.6

És el primer volum de la sèrie LOS ARTISTAS GRABADORES.

Totes les estampes són de format vertical.

Tots els textos que glossen els vint-i-quatre gravats són poemes i deu d'ells van encapçalats per un títol.

Tret de JOSEP MOMPOU, RAFAEL BENET, RAFAEL SANTOS TORRO-ELLA, JOSÉ M^a VALVERDE, ÀNGEL FERRANT, JOSEP GRANYER, JAUME PLA, CAMILO JOSÉ CELA, FRANCESC SERRA i SUSAGNA MARCH, la resta d'artistes i escriptors iniciaven i cloïen amb LOS ARTISTAS GRABADORES la seva col·laboració a LA ROSA VERA.

FITXA ESPECÍFICA

E

E.1

Exemplar de col·laborador A que correspon al primer d'una tirada de 10 exemplars, marcats d'A a J, fora de la venda.

E.2

(3)

E.3 i E.4

Pertany a JAUME PLA com a director de LES EDICIONS DE LA ROSA VERA.

E.5

E.5.C: 349 x 257

E.5.F: 341 x 248

E.6

20 pg. s.n. + 24 plecs (comentaris i gravats) amb signatura + 3 plecs (índex) + 69 pg. s.n.

E.7

Hi trobem 96 il·lustracions: 1 al pròleg (vinyeta al burí i aiguatinta de JAUME PLA que l'encapçala), 24 que corresponen als gravats de diferents artistes il·lustrats per textos de diversos escriptors, 2 nadales de JAUME PLA (1955 i 1956) gravades al burí i al vernís tou respectivament i 69 proves addicionals (una d'elles és un dibuix). A més d'aquestes il·lustracions cal esmentar les 7 xilografies d'ANTONI GELABERT que configuren les caplletres del pròleg, estampades en gris.

E.8

Paper de fil Guarro de fabricació especial, amb barbes i les filigranes R.V. i G. alternes en els plecs. Als fulls de les proves addicionals es fa constar la marca a l'aigua en el seu moment, si és que en porten. El paper d'aquestes proves és el mateix de l'edició si no

es diu el contrari.

E.9

Els fulls estan disposats en rama i en forma de plecs, llevat de les proves addicionals.

El conjunt està guardat en un estoig de cartró.

Totes les estampes que conformen els vint-i-quatre plecs estan numerades "Col A" (4), amb llapis, a l'a.i.e. La resta de les proves es fa constar en cada cas.

ANÀLISI DE LES ILLUSTRACIONS

VINYETA DEL PRÒLEG

I: JAUME PLA.

III: una mà grava una planxa amb un burí. Al costat n'hi ha un altre i a l'esquerra es veu una gran "C" que forma la capital del mot "Cuando" i que encapçala el pròleg.

IV: burí i aigüatinta a la goma.

V: tirat a la planxa perduda.

VII: *J Pla*, il., a.i.d. de la imatge.

IX: el pròleg està estructurat en vuit paràgrafs. El primer d'ells l'encapçala la vinyeta de JAUME PLA i



Quando un hombre, allá en los albores del paleolítico, quiso por vez primera dar expresión gráfica a un contenido de su espíritu, ¿qué salió de sus manos: la letra o el dibujo, el abstracto y estilizado signo literal o el concreto y mimé-

els altres set porten una caplletra xilogràfica d'ANTONI GELABERT. A tall d'assaig, l'autor mostra la dificultat que suposa explicar amb paraules allò que expressa un dibuix o el difícil que és plasmar amb un dibuix tot allò que conté la paraula:

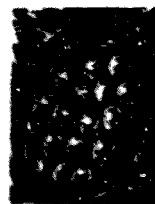
La palabra y la figura tienen, privativamente, su secreto propio, y no hay escritor, por genial que sea, capaz de verter en odres verbales cuanto un dibujo contiene, ni pintor capaz de efundir en vasos figurativos lo que el poema o la especulación escrita albergan en su seno. (pròleg)

LA ROSA VERA ha intentat aconseguir la primera part d'aquesta afirmació i si bé no ho ha fet del tot, al menys ha contribuït a acercarnos humanamente a lo que San Juan de la Cruz pedía: *el goce simultáneo de la presencia, la palabra y la figura. (pròleg)*

Les caplletres tenen totes el mateix format (27 x 21) i agafen l'alçada de tres ratlles d'escriptura:



o hay dibujo totalmente «indecible», como no hay expresión escrita — poema, relato o cavilación teórica — totalmente «indibujable». Los más abstractos trazados de Juan Gris, Picasso



GRAVAT 1

- I: DANIEL VÁZQUEZ DÍAZ amb comentari de GERARDO DIEGO.
II: María Luz del Minero. (5)
III: dona de perfil amb els braços recollits sobre la falda i un mocador al cap.



IV: buri i punta seca.

V: 270 x 196.

VII: *María Luz del Minero* *Gerardo Wilco*

IX: el traç del burí és segur, decidit i contundent, creant entalles uniformes que perfilen tota la figura. Les ombres, les poques ombres que hi ha, estan fetes amb la punta. Tal com podrem apreciar en la prova d'estat d'aquest gravat, VÁZQUEZ DÍAZ va fer una punta seca insegura i poc ortodoxa. Ell, però, volia fer una línia forta i decidida. Davant la impotència d'aquell home, JAUME PLA no va poder menys que ajudar-lo. Era incapaç de dir-li que ho sentia molt, que aquella prova no es podia acceptar i que valia més deixar-ho córrer. L'edat avançada de VÁZQUEZ DÍAZ i la seva aferrissada voluntat d'aconseguir-ho van fer que JAUME PLA li donés un cop de mà, millor dit, en aquest cas un cop de burí. El comentari de GERARDO DIEGO es titula Cabeza de mujer i forma un poema de quatre estrofes de quatre versos cadascuna on rimen les vocals dels versos imparells:

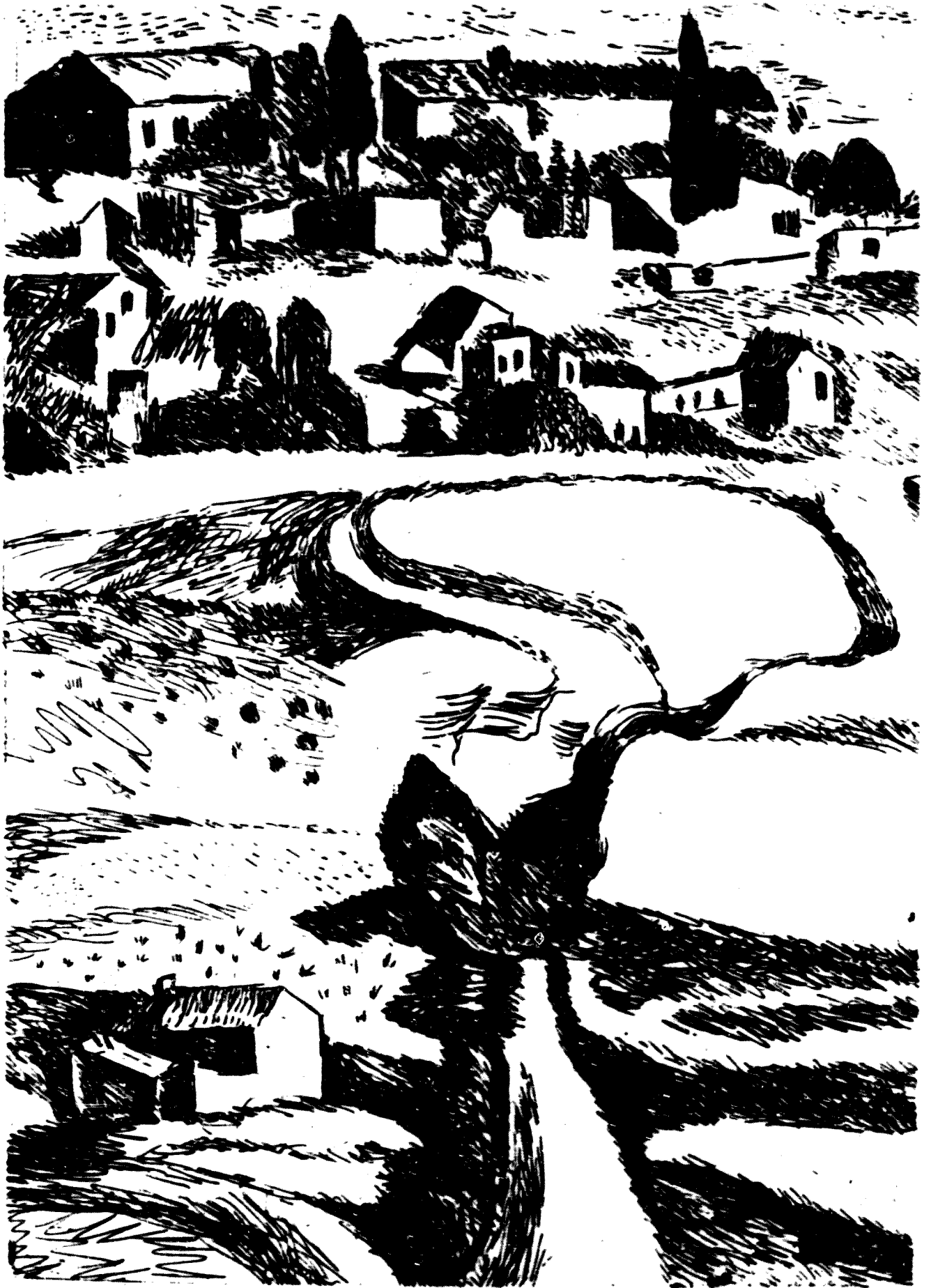
CABEZA DE MUJER

Al pasar del misterio
de la vida al dibujo,
al cerrarse en el rasgo
inmóvil y absoluto,

¿quién hallará el sentido
de esa boca de sangre,
de ese entrecejo áspero,
de esa mano que tañe

— maravillosamente —
el afinado brazo
— ese pulgar que vibra
la nota como un pájaro?

¿En qué pensaba ella,
cuál es vuestro secreto?
Daniel, Daniel, ayúdame
a descifrar tu sueño.



Gravat 2 de BENJAMÍN PALENCIA.

Es pot veure com en aquests darrers versos GERARDO DIEGO alludeix d'irectament, no tan sols al gravat sinó al gravador mateix.

GRAVAT 2

I: BENJAMÍN PALENCIA amb comentari de LUIS ROSALES.

II: Castilla.

III: a la part alta de l'estampa hi ha un poble i en primer terme, a l'esquerra, una casa envoltada de terres de conreu.

IV: aiguafort i punta seca.

V: 250 x 188.

VII: B. Palencia Luis Rosales

IX: les zones més fosques del gravat estan aconseguïdes amb l'ajut de la rebava que provoca la punta seca. Quant a l'aiguafort, presenta molta variació de grafismes (més llargs, més curts, en diagonal...), però sempre són rectes. Sovint es creuen les talles i contratalles creant més riquesa de matisos. El text de LUIS ROSALES és un sonet que porta per títol La historia de una sed i rima 1-4|2-3 els quartets i 1-1|2-2|3-3, els tercets.

El poema acaba amb aquestes paraules:

*la historia de una sed: la sed de España;
la tierra que es de sed cuando la naces,
y que aún guarda la sed después de muerta.*

GRAVAT 3

I: CARLOS FERREIRA amb comentari de CARMEN CONDE.

II: Cabeza de mujer.

III: cap d'una dona vist de tres quarts.

IV: punta seca.

V: 249 x 178.



*Las manos del artista suprimieron
la carne, sobriamente, en las mejillas.
Los pómulos marcó, bajó a los labios
y en ellos descansó, ya, su caricia...
Fijaos en la frente, en esos arcos
encima de los ojos. No hay sonrisa.*

VII: *Calor*

Carmen Conde

IX: les faccions de la cara són fetes d'un sol traç, decidit i segur però amb diferència d'intensitat segons la major o menor pressió de l'eina damunt del metall. Als cabells, les talles s'entrecreuen per donar els tons més foscos i vellutats. El comentari d'aquest gravat el va fer CARMEN CONDE amb un poema format per dos sextets, on rimen només les vocals dels versos parells, i una tercera estrofa formada per dos versos lliures. Les vocals que rimen són i-a. En el poema es descriuen les característiques dels trets de la cara gravada per CARLOS FERREIRA, tal com es pot veure al segon sextet que hem transcrit al peu del gravat. Sembla ser que CARMEN CONDE no recorda haver col·laborat a LA ROSA VERA doncs quan li vam enviar el qüestionari, la seva secretària, en nom seu, ens responia d'aquesta manera:

Madrid, 13 de Febrero de 1.987

**Sra. D^a. Mercè Casanovas
Facultat de Belles Arts
Universitat de Barcelona**

Muy Sr^a. mia:

Como secretaria de D^a. Carmen Conde, y en su nombre, contesto a su amable carta.

D^a. Carmen no ha colaborado nunca en el tema de La Rosa Vera, por lo que no puede aportarle ninguna información sobre dicho tema y por consiguiente, el cuestionario que acompaña, no puede contestarlo.

En nombre de D^a. Carmen, la saluda atentamente

Pdo. Carmen Martín

GRAVAT 4

I: EDUARDO VICENTE amb comentari de RAFAEL MORALES.

II: Interior.

III: una noia nua està asseguda damunt dunt llit. Té una cadira prop dels peus i per la finestra es veu un edifici de pisos.

IV: punta seca.

V: 241 x 179.



*La ventana está abierta. La mañana
leva, rosada, núbil, temerosa
entra en la alcoba, brilla silenciosa
con frescor de agua clara y de manzana.*

(1r quartet)

VII: Eduardo Vicente

Rafael Morales

IX: No tan sols és una punta seca d'aprenent sinó que fins i tot el dibuix és poc sòlid. Les perspectives no s'entenen i el conjunt ofereix poca consistència. El text de RAFAEL MORALES és un sonet on rimen 1-4|2-3 els quartets i 1-3-5|2-4-6 els tercets i en ell s'explica i descriu l'atmosfera de la sala i de la noia. RAFAEL MORALES no coneixia JAUME PLA ni el va arribar a conèixer després de la seva participació en LA ROSA VERA. Ell va col·laborar-hi perquè el mateix artista, EDUARDO VICENTE, li ho va demanar. No recorda gaire si havia vist el gravat abans d'escriure el sonet, però creiem que segurament el tenia present ja que en ell es fa referència i al·lusió a l'ambient de l'estampa, la qual cosa demostra que el coneixia.

GRAVAT 5

I: JOSEP MOMPOU amb comentari de JOSÉ L.CANO.

II: Tertulia de café.

III: asseguts al voltant d'una taula a la terrassa d'un café hi ha dos homes i dues dones. Al fons es veu la gent del carrer i el tràfec dels cotxes.

IV: punta seca.

V: 247 x 194.

Jordi Luis Lang

VII:

mompou

IX: tornem a trobar-nos davant d'una punta seca ben característica d'aquest artista. Molt fresca, de traç tremolós i vibrant, amb gran riquesa i varietat de grafismes que sovint es creuen per crear les àrees més fosques i vellutades. Tal com veurem més endavant, les diferents proves d'estat ens mostren el procés lent i meticulós del treball de MOMPOU.



La noche aún está lejos. Y este ardido instante es clara sombra, luz serena donde apurar la tarde ávidamente.

El comentari en aquest cas fa referència a aquella hora de la tarda quan la gent es reuneix per la tertúlia i parla i conversa tranquil·lament tot esperant que es faci de nit. altra volta torna a ésser un sonet el protagonista. En ell rimen 1-4|2-3 i 1-3|2-4 els quartets i 1-1|2-2|3-3, els tercets. El seu títol és Luz de tarde. JOSÉ LUIS CANO, director de la revista Insula, no coneixia JAUME PLA abans de col·laborar com a escriptor amb LA ROSA VERA. No recorda com li fou proposat participar-hi ni qui ho va fer. Sap, però, que ell no va escollir el gravador JOSEP MOMPOU, sinó que li el van oferir directament. JOSÉ LUIS CANO afirma en la carta que ens va enviar que no havia vist el gravat abans d'escriure el comentari i que tampoc coneixia el seu títol. Tanmateix i malgrat no va mantenir contactes directes amb MOMPOU suposem que alguna cosa en devia saber del gravat ja que el poema, d'alguna manera (un poema no és mai tan directe com la prosa), fa referència a la tertúlia de cafè, temàtica precisament d'aquesta punta seca.

GRAVAT 6

I: JOSÉ CABALLERO amb comentari de RAFAEL MONTESINOS.

II: Mujeres.

III: dues dones amb vestits llargs fins als peus i cosos estilitzats.

IV: punta seca.

V: 242 x 168.

VII:

José Caballero Rafael Montesinos



*Siempre en algún balcón el alma ha sido
dichosa alguna vez. Luego, acodada
en la baranda, llora lo perdido.*

(1r tercet)

IX: l'estructura d'aquestes dues dones marxa un xic del corrent figuratiu que regna en aquestes colleccions. Els cossos estan fets a base de formes estilitzades, plenes de sanefes i grafismes diferents: entalles curtes, llargues, que fan ziga-zaga, punts, rodones. Per a crear la gamma de grisos ho fa amb la dife-

rent pressió de l'eina sobre el metall. El poema que va escriure RAFAEL MONTESINOS per il·lustrar aquesta punta seca torna a prendre l'estructura de sonet, com ve essent habitual en les formes poètiques, i el titula El balcón "Pasa la vida y no me pasa nada." Els quartets rimen 1-4|2-3 i els tercets ho fan 1-3-5|2-4-6. El poeta ha interpretat l'estructura que hi ha darrera les dones com un balcó o barana on passa la vida.

GRAVAT 7

I: PANCHO COSSÍO amb comentari de DIONISIO RIDRUEJO.

II: Las cosas.



- III: "Las cosas" són una copa, dos daus, una figa-flor i un altre objecte de difícil identificació.
- IV: punta seca, paper de vidre, aigüatinta a la goma (7) i sofre.
- V: 225 x 183.

VII: 

- IX: els contorns dels objectes estan fets amb la punta, apretant l'eina per un igual, configurant uns perfils irregulars i peculiars, i "el velo misterioso" al qual fa referència el text de DIONISIO RIDRUEJO és el gris del fons aconseguit amb el paper de vidre. El poema té quatre estrofes de dotze, sis, dotze i sis versos respectivament, en la tercera de les quals hi ha una allusió directa als elements que surten al gravat:

.....
*la hoja dice al otoño,
 la copa dice a la sed,
 el dado a la suerte y todo
 dice al ayer, resumante
 tras un velo misterioso.*

En conjunt, reflecteix la idea de la fugacitat de les coses i de com l'artista, amb les seves obres, les recobra i valora. Els versos imparells rimen vocàlicament "o-o" (todo, gozo, ojos..).

GRAVAT 8

- I: RAFAEL PENA amb comentari de JOSÉ HIERRO.
- II: Niño de Gavilanes.
- III: en primer terme hi ha un nen despullat assegut en

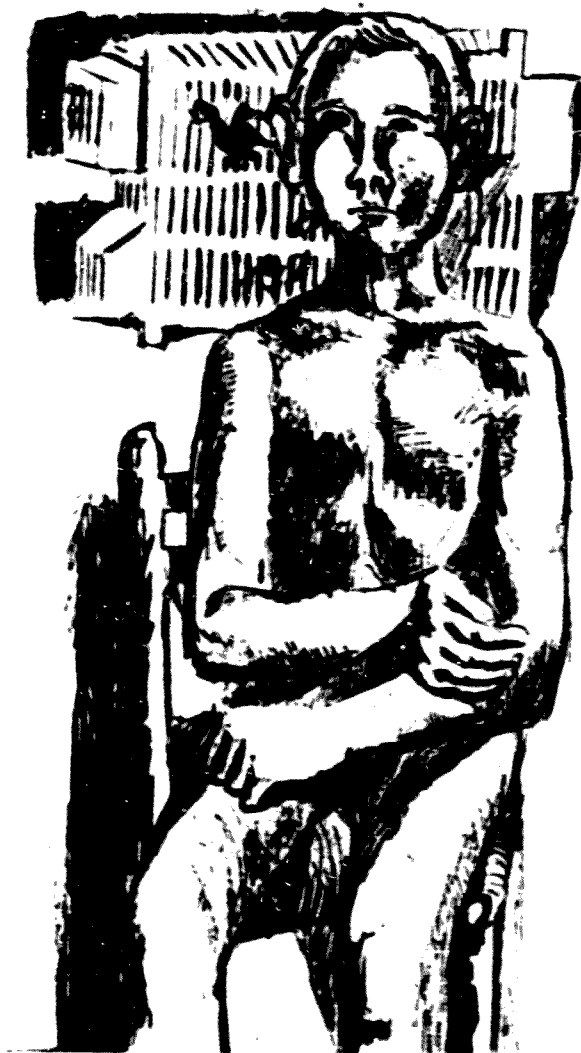
una cadira. Al seu darrera hi té una gàbia amb ocells.

IV: punta seca.

V: 236 x 174.

VII: *Vapors*

solitario



*Solitario. Mudo. Ceñidas
sus sienas de hojas otoñales.
En la boca reseca, el gusto
de la sal de todos los mares.*

(3r quartet)