

***GÈNESI I EVOLUCIÓ DE L'ESTRUCTURA
DEL POBLAMENT IBÈRIC EN EL CURS
INFERIOR DEL RIU EBRE:
LA ILERCAVÒNIA SEPTENTRIONAL***

VOLUM II

JAUME NOGUERA GUILLÉN

IDENTIFICACIÓ:

Topònim Número Comarca Municipi

SITUACIÓ:

Ortofotomapa 1:5.000: UTM Long. 31 T Lat. Atribució

Alçada s.n.m. m. Alçada sobre l'Ebre m. Distància Ebre m. Riba: Accés

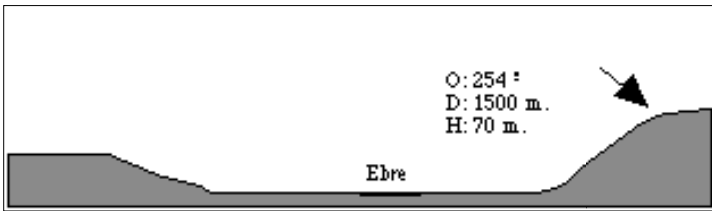
Localització

Estat del jaciment:

Superfície de les troballes m² Superfície potencial < m² Estructures

Atribució segons mapa geològic

Atribució segons mapa de cultius:



Segons Diloli (1997, 83-84) en aquest jaciment s'observaven restes de ceràmica ibèrica a torn. Una visita recent ha permès observar una certa quantitat de material fenici del segle VII aC., de manera que la cronologia inicial d'aquest assentament es veuria modificada.

MATERIAL: Material significatiu cer. fenícia cer. a mà cer. ib. oxidada

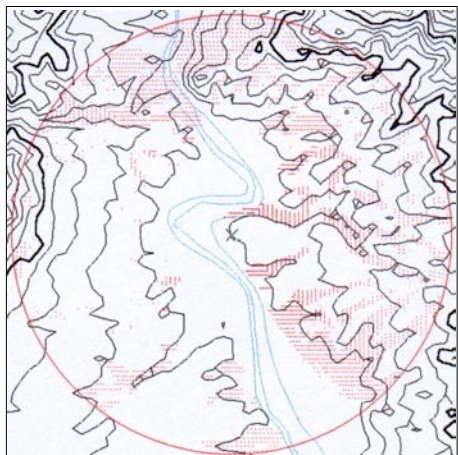
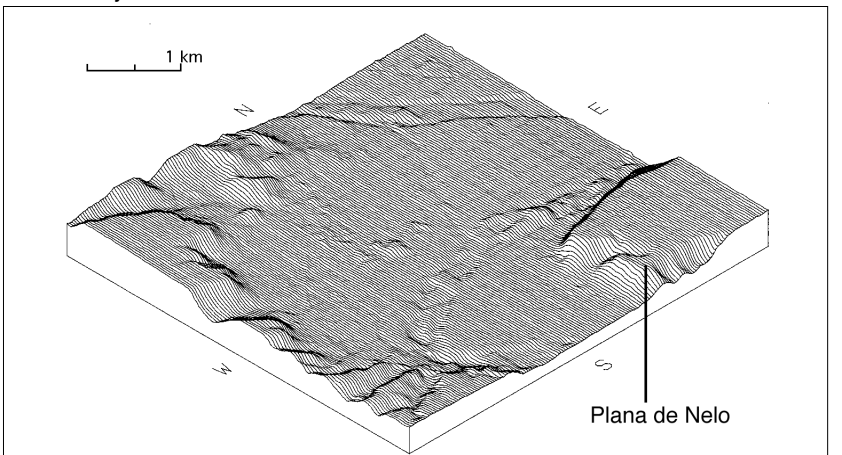
Ceràmica a mà:
1 frag. de base plana
1 frag. informe

- Material dibuixat: Sí No
- Núms. dibuix
- Foto / planta
- Ubicació
- Atribució cultural:
- Bronze indeterminat
 - Bronze Final
 - Bronze Final - Ferro I
 - Ibèric indeterminat
 - Ibèric Antic
 - Ibèric Ple
 - Època tardorepublicana
 - Època Altimperial

Ceràmica a torn:
Àmfora fenícia
1 frag. de carena
3 frags. informes

Observacions

Bibliografia

Abast visual**Isometria jaciment:**

IDENTIFICACIÓ:

Topònim Número Comarca Municipi

SITUACIÓ:

Ortofotomapa 1:5.000: UTM Long. 31 T Lat. Atribució

Alçada s.n.m. m. Alçada sobre l'Ebre m. Distància Ebre m. Riba: Accés

Localització

A l'alçada del quilòmetre 9,5 de la carretera T-3010 que uneix Bitem amb Tivenys. Per arribar al jaciment s'ha de creuar el canal de l'esquerra de l'Ebre pel pont de Malifo. El mas està situat tot just a l'altre banda.

Estat del jaciment:

Indeterminat, però l'existència en el mateix punt d'un mas i la construcció d'un canal paral·lel a l'Ebre podria haver afectat molt la seva conservació.

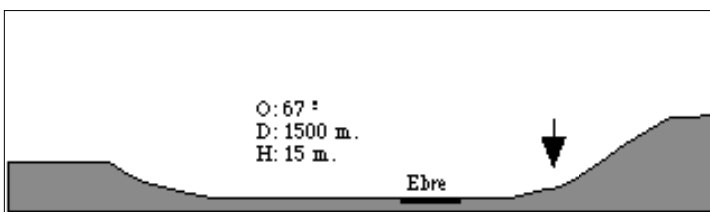
Superfície de les troballes m² Superfície potencial < m² Estructures

Atribució segons mapa geològic

Dipòsits quaternaris al·luvials formats per llims i sorres. Tenen el mateix origen i evolució que la plana deltaica, però la seva formació és independent i a més té una granulometria i una proporció de sediments detrítics gruixuts relativament més elevats.

Atribució segons mapa de cultius:

Zona propera al riu, cultiu de regadiu amb arbres fruiters.



MATERIAL:

Material significatiu T.S. Clara A

Atribució cultural:

Material dibuixat: Sí No

Núms. dibuix

Foto / planta

Ubicació

- Bronze indeterminat
- Bronze Final
- Bronze Final - Ferro I
- Ibèric indeterminat
- Ibèric Antic
- Ibèric Ple
- Època tardorepublicana
- Època Altimperial

Peces de molins giratoris (una d'elles de pedra volcànica), fragments d'àmfora romana, ceràmica comuna i TS Clara A. A uns 50 metres al nord de la casa, en els talls dels camins, s'aprecien les restes constructives d'un paviment d'*opus signinum*. En els marges s'observen carreus treballats i molins giratoris reaprofitats.

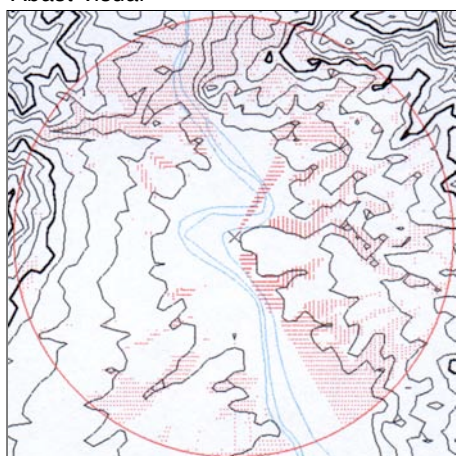
Observacions

Sota la casa es documentà una necròpoli d'inhumació romana, la qual potser es conserva en els terrenys adjacents a la façana oriental de la casa.

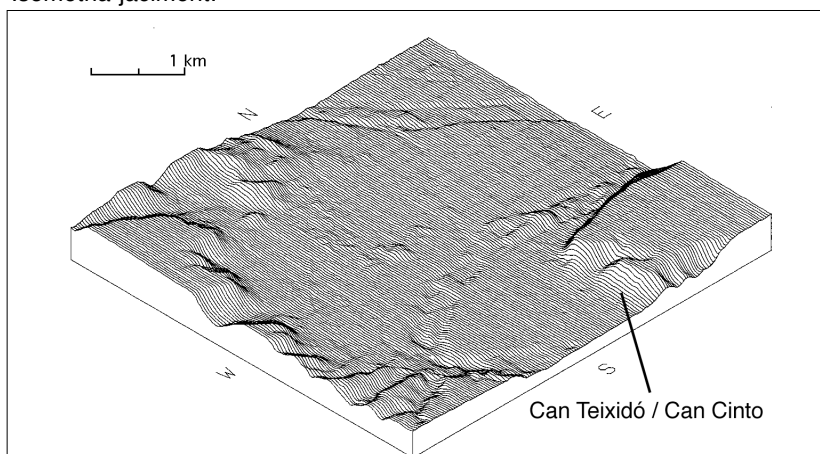
Bibliografia

Carta Arqueològica 1992: Baix Ebre

Abast visual



Isometria jaciment:



IDENTIFICACIÓ:

Topònim Número Comarca Municipi

SITUACIÓ:

Ortofotomapa 1:5.000: UTM Long. 31 T Lat. Atribució

Alçada s.n.m. m. Alçada sobre l'Ebre m. Distància Ebre m. Riba: Accés

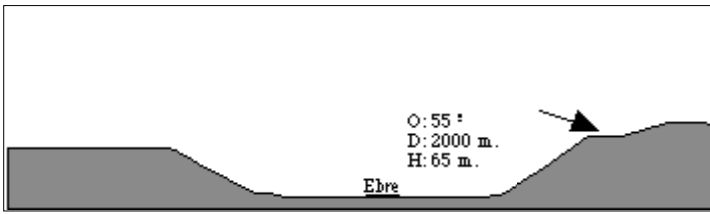
Localització
 El jaciment es troba a tocar de l'Ebre, davant de la població d'Aldover (a l'altre banda del riu) sobre una extensa plataforma de fàcil accés, en la part més occidental d'aquesta, entre els barrancs de la Valljardina i de les Planes. L'assentament es situa a la part més propera al riu en el seu extrem nordoest, al costat d'un cobert i una petita edificació, on actualment es conreen cultius de regadiu.

Estat del jaciment: Les trinxeres de la guerra civil i la recent remodelació del mas on es troba situat el jaciment i l'adequació per a nous cultius han tingut com a conseqüència una gran remoció de terres i la probable desaparició del jaciment.

Superfície de les troballes m² Superfície potencial < m² Estructures

Atribució segons mapa geològic 2a terrassa quaternària a més de 25 m. sobre l'Ebre, de grava rodada calcàries i dolomítiques, amb matriu sorrenca gruixuda. Sorres i llims groguencs intercalats. La capa superior la formen llims salmonats d'uns 3 m. d'espessor. 30 m. de potència.

Atribució segons mapa de cultius: Cultiu de secà de vinyes i ametllers en un percentatge variable.



Segons els prospectors, en el moment de realitzar la Carta Arqueològica no eren visibles estructures, però l'abundància de material feia pensar que hauria estat un assentament important. Aflorava abundant material ceràmic, entre el que és destacable l'àmfora ibèrica, la ceràmica a mà, àmfora fenícia...

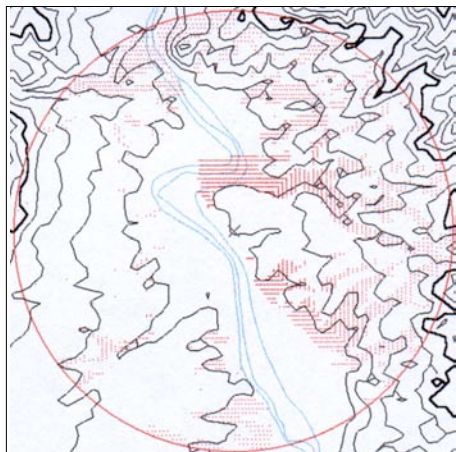
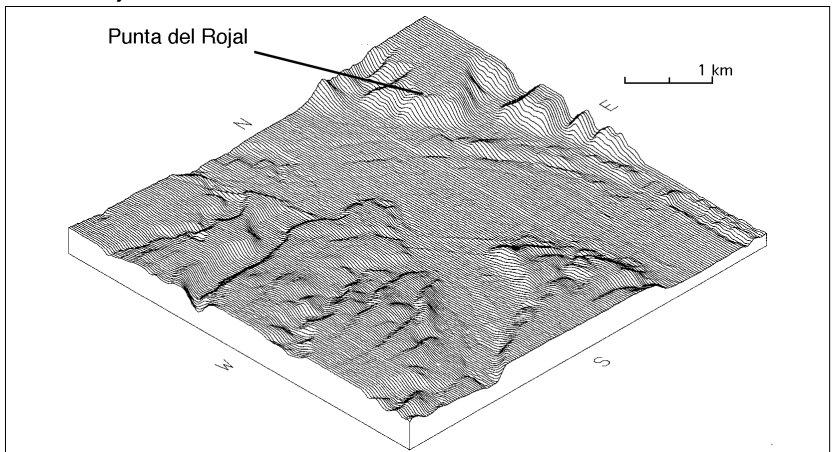
MATERIAL: Material significatiu | cer. fenícia
 cer. ib. oxidada
 cer. a mà

Atribució cultural:

- Material dibuixat: Sí No
- Núms. dibuix
- Foto / planta
- Ubicació
- Bronze indeterminat
 - Bronze Final
 - Bronze Final - Ferro I
 - Ibèric indeterminat
 - Ibèric Antic
 - Ibèric Ple
 - Època tardorepublicana
 - Època Altimperial

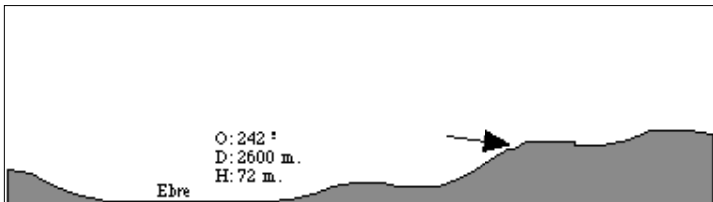
Observacions Conegut també com a Casa de l'Assistent (Diloli 1997), on es menciona la presència de ceràmica a mà i àmfora fenícia, i que el jaciment havia sofert una remoció de terres important.

Bibliografia Carta Arqueològica 1992: Baix Ebre; Diloli 1997.

Abast visual**Isometria jaciment:**

IDENTIFICACIÓ:Topònim Número Comarca Municipi **SITUACIÓ:**Ortofotomapa 1:5.000: UTM Long. 31 T Lat. Atribució Alçada s.n.m. m. Alçada sobre l'Ebre m. Distància Ebre m. Ribana: Accés Localització

Petit morrot situat al costat de l'Ebre, davant de la població d'Aldover (a l'altre riba del riu) allargat en direcció est-oest, de superfície plana delimitada per forts pendents, excepte per l'extrem occidental, per on s'uneix a la resta de la Plana de la Móra. Situat entre el barranc de les Planes (al nord) i el lligallo de Barrugat (al sud).

Estat del jaciment: Superfície de les troballes m² Superfície potencial < m² Estructures Atribució segons mapa geològic Atribució segons mapa de cultius: 

En l'extrem est de l'estrep, a la part més propera al riu i en una àrea de dispersió molt petita, es van recuperar alguns fragments de ceràmica, a mà, amb vores exvasades, decoració de cordons, bases planes...i fragments informes d'àmfora fenícia i alguns ibèrics.

MATERIAL: Material significatiu

<input type="checkbox"/>	cer. a mà
<input type="checkbox"/>	cer. fenícia
<input type="checkbox"/>	cer. ib. oxidada

Atribució cultural:

Ceràmica a mà:

4 frags. informes

Ceràmica a torn:

12 frags. informes d'àmfora fenícia
1 frag. de base anular de cer. ib. oxidada
4 frags. informes de cer. ib. oxidada

Material dibuixat: Sí No

Núms. dibuix

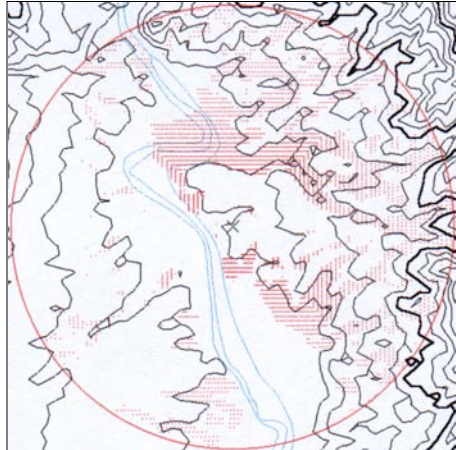
Foto / planta

Ubicació

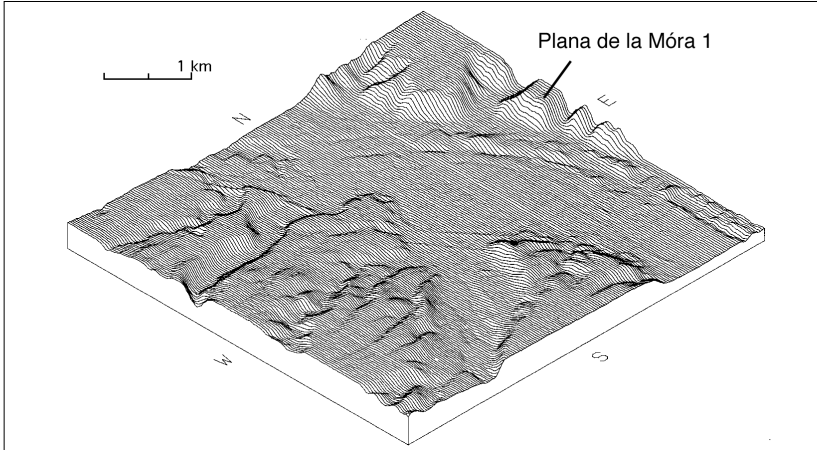
<input type="checkbox"/>	Bronze indeterminat
<input type="checkbox"/>	Bronze Final
<input checked="" type="checkbox"/>	Bronze Final - Ferro I
<input checked="" type="checkbox"/>	Ibèric indeterminat
<input type="checkbox"/>	Ibèric Antic
<input type="checkbox"/>	Ibèric Ple
<input type="checkbox"/>	Època tardorepublicana
<input type="checkbox"/>	Època Altimperial

Observacions Bibliografia

Abast visual



Isometria jaciment:



IDENTIFICACIÓ:

Topònim Número Comarca Municipi

SITUACIÓ:

Ortofotomapa 1:5.000: UTM Long. 31 T Lat. Atribució Alçada s.n.m. m.Alçada sobre l'Ebre m.Distància Ebre m.Riba: Accés

Localització

Es tracta d'un morrot allargat, molt estret i amb vessants abruptes, en sentit E-O, entre el barranc de les Planes i el ligallo de Barrugat. Situat davant de la població d'Aldover, a tocar del riu. A l'inici del morrot, a l'est, aflora la roca mare en quasi tota la superfície d'accés, on també hi ha un mur de pedres formant una barrera. Una vegada superada i durant uns 100 metres, es recullen abundants fragments ceràmics, en una àrea delimitada per un marge de pagès que envolta el jaciment. En aquest lloc i sobre tot a l'extrem occidental hi ha forats fets per clandestins. A l'exterior del poblat es recupera molt material, que suggereix una extensió de l'hàbitat fora muralla o una hipotètica necròpoli.

Estat del jaciment:

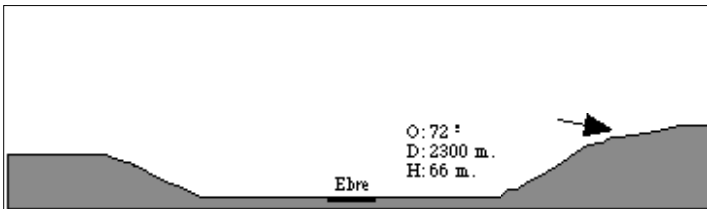
Es troba en un relatiu bon estat de conservació, a excepció d'uns petits forats de furtius a l'extrem de la plataforma. Segurament la construcció d'un marge que envolta tot el perímetre del jaciment ha evitat l'erosió.

Superfície de les troballes m²Superfície potencial < m²Estructures

Atribució segons mapa geològic

2a terrassa quaternària a més de 25 m. sobre l'Ebre, de graves rodades calcàries i dolomítiques, amb matriu sorrenca gruixuda. Sorres i llims groguencs intercalats. La capa superior la formen llims salmonats d'uns 3 m. d'espessor. 30 m. de potència.

Atribució segons mapa de cultius:



MATERIAL:

Material significatiu

cer. fenícia
cer. púnica
cer. àtica
àmf. greco/itàlica
campaniana A

Secció

Atribució cultural:

Material dibuixat:

 Sí No Bronze indeterminat Bronze Final Bronze Final - Ferro I Ibèric indeterminat Ibèric Antic Ibèric Ple Època tardorepublicana Època Altimperial

Núms. dibuix

Foto / planta

Ubicació

És probable que la depressió, d'uns 2 metres de fondària i uns 20 metres de llargada, i el gran marge de pagès d'uns 3 metres d'alçada, situats a l'accés, amaguin les restes d'un sistema defensiu format per fossat i muralla de barrera.

Segons Diloli (1997), ceràmica a mà, ceràmica ibèrica oxidada, àmfora punicoebusitana T-8.1.1.1, grecoitàlica LW a/b, campaniana A i ceràmica gris de la costa catalana.

Les prospeccions de 1988, van proporcionar:

Ceràmica a mà:

2 frags. informes amb decoració de cordons; 26 frags. informes

Ceràmica a torn:

Importacions 1 frag. informe i una vora d'àmfora fenícia.

Ceràmica ibèrica oxidada

7 frags. de vores d'àmfora; 5 frags. de vores de coll de cigne; 1 frag. de vora amb la nansa amb forma de cistella; 4 frags. de vores exvasades; 2 frags. de bases (una d'elles umbilicada); 3 frags. de nanses (una d'elles geminada); 1 frag. de paret carenada; 103 frags. informes

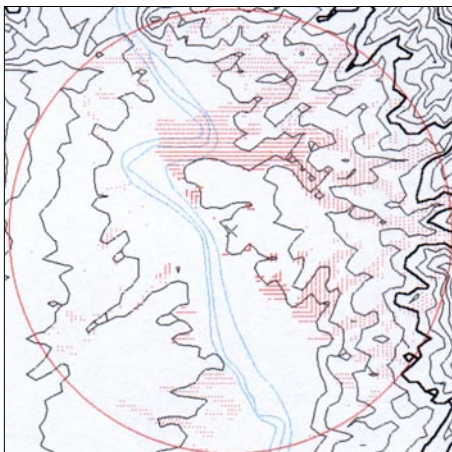
Observacions

Aquest jaciment es correspon amb el núm. 22 o plana de la Mora 3 en la seva primera menció (Mascort, Sanmartí, Santacana 1990), o Plana de la Móra 2 (Carta Arqueològica), mentre que després J. Diloli el diferencia com a Punta Plana de la Móra, denominació que hem adoptat en última instància per l'interès en diferenciar aquest poblat ibèric.

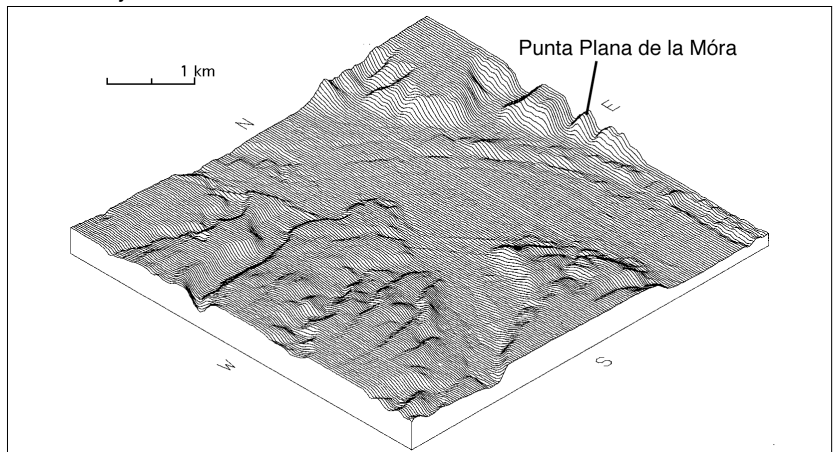
Bibliografia

Mascort, Sanmartí, Santacana 1990; Carta Arqueològica 1992: Baix Ebre; Diloli 1997; Noguera 2000, 34; Noguera 2002, 90-92.

Abast visual



Isometria jaciment:



IDENTIFICACIÓ:Topònim Número Comarca Municipi **SITUACIÓ:**Ortofotomapa 1:5.000: UTM Long. 31 T Lat. Atribució Alçada s.n.m. m. Alçada sobre l'Ebre m. Distància Ebre m. Riba: Accés

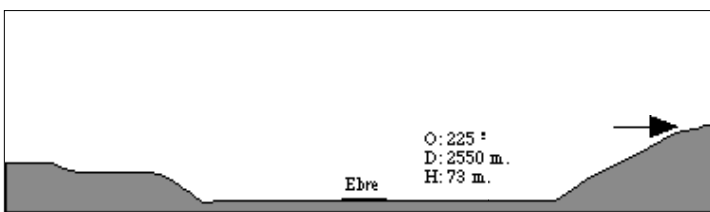
Localització
 Jaciment situat sobre l'extrem d'un petit morrot, tot just al sud del jaciment de Punta Plana de la Móra. Està situat davant de la població d'Aldover (a l'altre riba de l'Ebre) allargat en direcció est-oest, de superfície plana delimitada per forts pendents, excepte per l'extrem occidental, per on s'uneix a la resta de la Plana de la Móra. Situat entre el barranc de les Planes (al nord) i el lligallo de Barrugat (al sud). Morrot allargat i molt estret on aflora la roca mare en quasi tota la superfície. A l'inici del morrot hi ha una alineació de pedres sobre la mateixa roca, formant un mur de tanca, amb el que sembla una porta d'entrada.

Estat del jaciment: Bastant erosionat a causa de ser l'extrem de la plataforma i pel fort pendent adjacent. A l'extrem hi ha uns petits forats, segurament de clandestins.

Superfície de les troballes m² Superfície potencial < m² Estructures

Atribució segons mapa geològic
 2a terrassa quaternària a més de 25 m. sobre l'Ebre, de graves rodades calcàries i dolomítiques, amb matriu sorrenca gruixuda. Sorres i llims groguencs intercalats. La capa superior la formen llims salmonats d'uns 3 m. d'espessor. 30 m. de potència.

Atribució segons mapa de cultius: Terrasses de cultius, ocupades per garrofers.



MATERIAL: Material significatiu | cer. a mà
 cer. fenícia

Atribució cultural:

- Material dibuixat: Sí No
- Núms. dibuix
- Foto / planta
- Ubicació
- Bronze indeterminat
 - Bronze Final
 - Bronze Final - Ferro I
 - Ibèric indeterminat
 - Ibèric Antic
 - Ibèric Ple
 - Època tardorepublicana
 - Època Altimperial

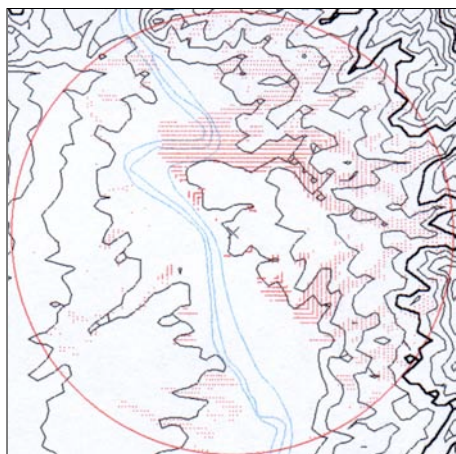
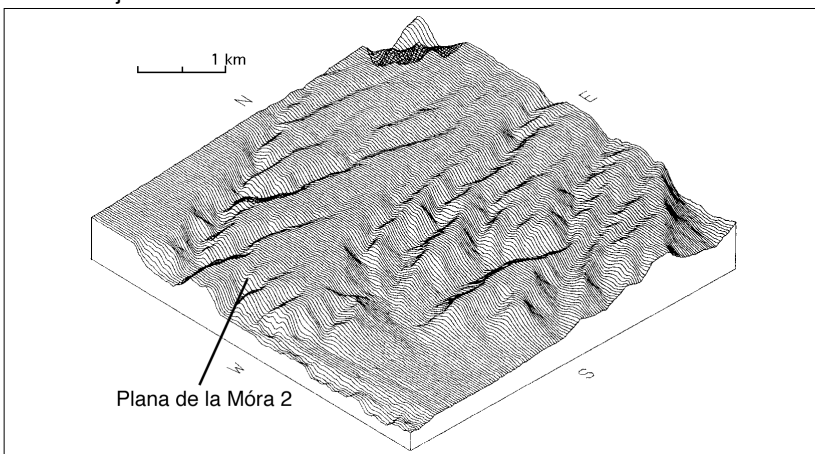
Ceràmica a mà: 1 frag. de vora; 1 frag. informe decorat amb cordons; 3 frags. informes
Ceràmica a torn: 5 frags. informes d'àmfora fenícia

Els diferents estudis o recopilacions realitzats en els assentaments de la riba esquerra de l'Ebre, en el municipi de Tivenys, han generat una certa confusió en relació als topònims.

Començant de nord a sud i per la primera publicació on apareixen (Mascort, Sanmartí, Santacana 1990), el jaciment de Punta del Rojal (Carta Arqueològica 1992: Baix Ebre) ha estat denominat després Casa de l'Assistent (Diloli 1997), la Plana de la Móra 1 conserva en totes les publicacions aquesta denominació, la Plana de la Móra 2 ha canviat a Plana de la Móra 3, la Plana de la Móra 3 ha canviat a Plana de la Móra 2 i Punta Plana de la Móra, la Plana de la Móra 4 només apareix citada com a jaciment protohistòric un cop, per després ser designat com a jaciment àrab, i per últim el lligallo de Barrugat ha canviat a Planetes.

Observacions A la Carta Arqueològica apareix com a Plana de la Móra 3

Bibliografia Mascort, Sanmartí, Santacana 1990; Alaminos *et alii* 1991; Carta Arqueologica 1992: Baix Ebre; Diloli 1997.

Abast visual**Isometria jaciment:**

IDENTIFICACIÓ:Topònim Número Comarca Municipi **SITUACIÓ:**Ortofotomapa 1:5.000: UTM Long. 31 T Lat. Atribució Alçada s.n.m. m.Alçada sobre l'Ebre m.Distància Ebre m.Riba: Accés

Localització

Elevació cònica al costat de l'Ebre, delimitada al nord-est pel ligallo de Barrugat i al sud per un torrent. Es tracta de la darrera elevació del conjunt de les planes de la Móra, de la qual està lleugerament separada. Antigament era una elevació allargada en sentit nord-est-sudoest, amb el cim bastant pla i una mica més elevada en el sector més proper al riu. Actualment una part del cim i de la vessant que dona a l'Ebre han estat rebaixats artificialment. En el punt més alt s'han realitzat excavacions que han identificat les restes d'una torre circular i d'un possible fossat.

Estat del jaciment:

Dolent, per l'acció de furtius i pels enormes moviments de terres per construir terrasses agrícoles.

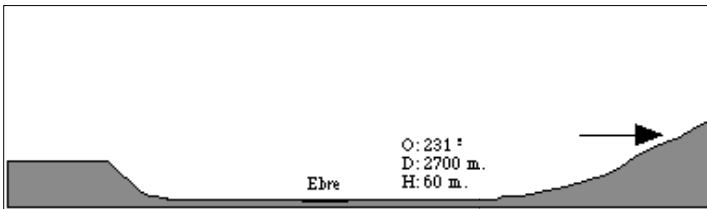
Superfície de les troballes m²Superfície potencial < m²Estructures

Atribució segons mapa geològic

Conglomerats quaternaris locals d'origen fluvial i eòlic, amb aportacions de les muntanyes que l'envolten, formats principalment per calisses unides amb una matriu argilosa de color vermell.

Atribució segons mapa de cultius:

Bàsicament matolls, zona molt seca i subjecta a fenòmens erosius.



Excavacions arqueològiques realitzades entre 1996 i 1999 per J. Diloli han permès identificar el basament d'una torre circular d'uns 114 m² en el punt més alt del jaciment i més allunyat del riu, protegida segurament per la presència d'un fossat o depressió natural reaprofitada. Sembla que un seguit d'estructures d'habitació enllaçarien amb aquesta torre seguint el pendent en direcció al riu, actualment desaparegudes pels talls artificials realitzats per aterrar aquest vessant occidental.

MATERIAL:

Material significatiu

cer. ib. oxidada
cer. àtica
campaniana A
àmf. greco/itàlica
cer. púnica

Secció

Atribució cultural:

Material dibuixat: Sí No Bronze indeterminat Bronze Final Bronze Final - Ferro I Ibèric indeterminat Ibèric Antic Ibèric Ple Època tardorepublicana Època AltimperialNúms. dibuix Foto / planta Ubicació

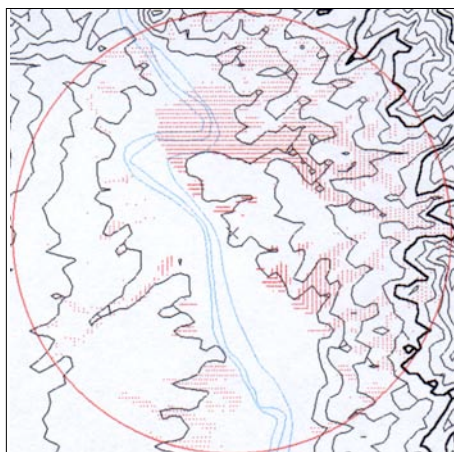
Observacions

Aquest jaciment es conegut des de les prospeccions de 1988 amb el topònim de Ligallo de Barrugat. Darrerament, els seus excavadors han proposat una superfície màxima potencial entre 5.000 i 6.000 m².

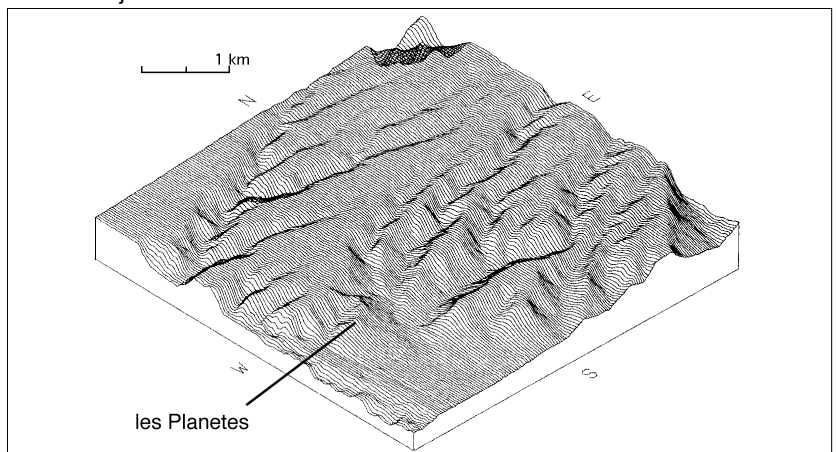
Bibliografia

Mascort, Sanmartí, Santacana 1990; Alaminos *et alii* 1991; Carta Arqueològica 1992: Baix Ebre; Diloli 1997; Noguera 2000, 33-34; 2002, 92-95; Diloli, Bea, Vilaseca 2003.

Abast visual



Isometria jaciment:



IDENTIFICACIÓ:Topònim Número Comarca Municipi **SITUACIÓ:**Ortofotomapa 1:5.000: UTM Long. 31 T Lat. Atribució Alçada s.n.m. m. Alçada sobre l'Ebre m. Distància Ebre m. Riba: Accés

Localització

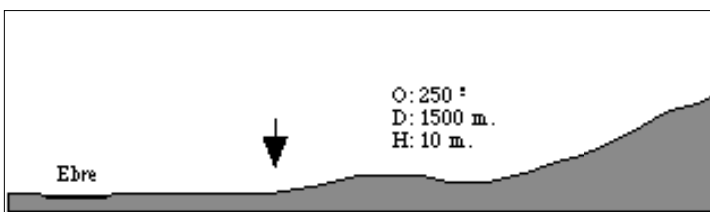
Situat a la plana al·luvial que s'obre al sud de la plataforma formada per la terrassa quaternària coneguda com Plana de la Móra, entre Tivenys i Bitem, al costat de la carretera T-301 i del canal de rec de l'esquerra de l'Ebre, i davant de la població d'Aldover. El jaciment precisament es va descobrir com a conseqüència de la construcció del canal l'any 1931.

Estat del jaciment: La potent sedimentació provocada pels al·luvions del riu han cobert i conservat les estructures, tot i que les obres del canal de rec van afectar una part important del jaciment.

Superfície de les troballes m² Superfície potencial < m² Estructures

Atribució segons mapa geològic: Dipòsits quaternaris al·luvials formats per llims i sorres. Tenen el mateix origen i evolució que la plana deltaica, però la seva formació és independent i a més té una granulometria i una proporció de sediments detrítics gruixuts relativament més elevats.

Atribució segons mapa de cultius: Zona propera al riu, cultiu de regadiu amb arbres fruiters.



MATERIAL: Material significatiu | cer. ib. oxidada campaniana A campaniana B T.S.H.

Secció

Atribució cultural:

Material dibuixat: Sí No

Núms. dibuix

Foto / planta

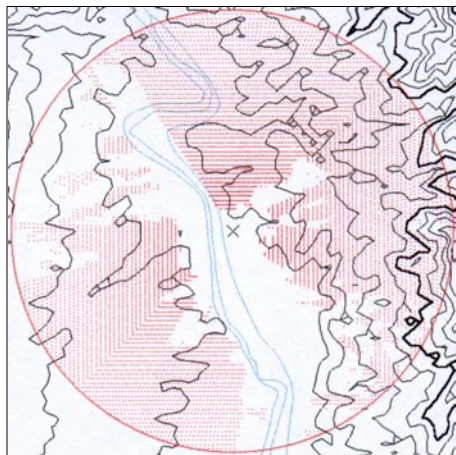
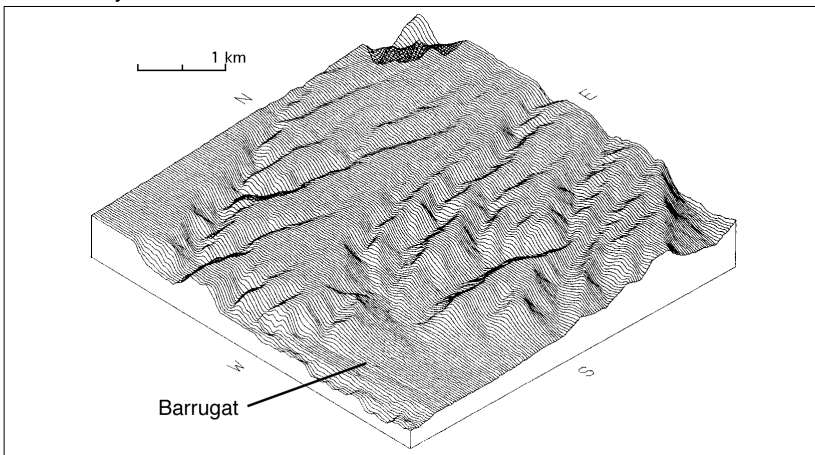
Ubicació

Bronze indeterminat
 Bronze Final
 Bronze Final - Ferro I
 Ibèric indeterminat
 Ibèric Antic
 Ibèric Ple
 Època tardorepublicana
 Època Altimperial

Es tracta d'una vil·la romana, amb materials que van des del segle III a.C. fins al segle IV d.C. L'arquitecte Abril i Guanyabens va publicar una breu descripció de les restes, acompanyada d'un plànol i dibuixos dels mosaics apareguts. L'any 1984 fou objecte d'una sèrie d'intervencions d'urgència per part del Servei d'Arqueologia. Estructures pertanyents a una vil·la (termes, amb hipocaust, mosaics, etc.), però és interessant ressaltar el fet que entre el material superficial es va recuperar material ibèric a mà i a torn, i també fragments de vernís negre, en concret vaixel·la campaniana A i B. Segons M. Genera cal datar el seus inicis en el segle III a.C. A l'altre costat de la carretera, en un camp de tarongers, la Carta Arqueològica localitza una necròpolis romana d'inhumació en àmfores, tot just davant de les excavacions. Les restes es visualitzen en el tall artificial que hi ha entre els dos camps més inferiors. Per últim, uns centenars de metres al sud, en el lloc conegut com a Hort d'en Xiprés, també menciona l'existència d'un altre sector de necròpoli romana en fosses recobertes amb lloses de pedra.

Observacions: Les prospeccions geològiques per delimitar l'àrea que ocupa el jaciment indiquen que aquest continua en direcció sud al marge dret del canal, i es poden estendre més enllà dels límits prospectats.

Bibliografia: Abril 1931; Genera 1983-84; Genera, Arbeloa 1987; Genera 1990a; Carta Arqueològica 1992: Baix Ebre; Jàrrega 1993b; Diloli 1997.

Abast visual**Isometria jaciment:**

IDENTIFICACIÓ:Topònim Número Comarca Municipi **SITUACIÓ:**Ortofotomapa 1:5.000: UTM Long. 31 T Lat. Atribució Alçada s.n.m. m.Alçada sobre l'Ebre m.Distància Ebre m.Riba: Accés **Localització**

Extrem septentrional de la plataforma quaternària situada al nord de la població d'Aldover, tot just a la sortida del poble en direcció a Xerta. El jaciment està delimitat a l'oest pel barranc de la Conca i a l'est i al nord per la plana al·luvial de l'Ebre. Els sondejos realitzats a conseqüència de les obres de construcció de l'Eix de l'Ebre van poder delimitar el jaciment a la part superior de la plataforma, en un sector al nord de l'actual cementiri d'Aldover. Sembla tenir unes dimensions importants.

Estat del jaciment:

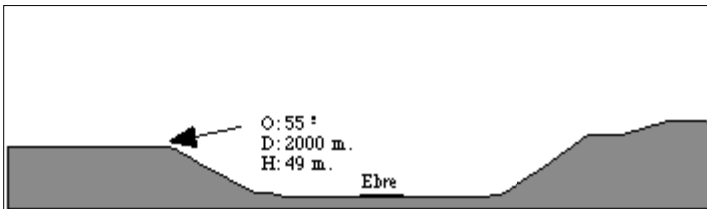
Força afectat per l'erosió natural i pels cultius, amb forats provocats per l'activitat de clandestins, però sembla que en certs punts encara conserva sediment arqueològic, tot i que la roca natural aflora en una gran extensió.

Superfície de les troballes m²Superfície potencial < m²Estructures **Atribució segons mapa geològic**

2a terrassa quaternària a més de 25 m. sobre l'Ebre, de grava rodada calcàries i dolomítiques, amb matriu sorrenca gruixuda. Sorres i llims groguencs intercalats. La capa superior la formen llims salmonats d'uns 3 m. d'espessor. 30 m. de potència.

Atribució segons mapa de cultius:

Bàsicament matolls, zona molt seca i subjecta a fenòmens erosius.

**MATERIAL:**

Material significatiu: cer. fenícia
cer. a torn indet.
cer. a mà
cer. ib. oxidada

Secció

Atribució cultural:

Material dibuixat: Sí No Bronze indeterminatNúms. dibuix Bronze Final Bronze Final - Ferro IFoto / planta Ibèric indeterminat Ibèric Antic Ibèric PleUbicació Època tardorepublicana Època Altimperial

Material conservat en el Museu Comarcal del Montsià:

Ceràmica a mà:

Una gran gerra sencera de base plana, vora exvasada i perfil en S, part inferior d'una gran gerra de base plana i perfil en S, sense vora i un gran fragment de vora exvasada amb dues nanses i decoració de cordons en el coll.

28 frags. de vores, generalment exvasades, algunes rectes.

13 fragments de base plana.

26 frags. informes amb decoracions de cordons.

401 fragments informes, sense decoració.

Àmfora fenícia:

10 frags. que formen el terç superior, sense vora.

6 frags. d'esquenes carenades, 1 frag. de nansa

68 frags. informes

Ceràmica "protoibèrica":

3 frags. de vora de tapadora d'urna d'orelletes.

1 frag. de vora i gran part del cos d'un plat a torn

1 frag. de vora d'un morter de tres peus a imitació fenícia

10 frags. informes (3 d'ells pintats amb bandes horitzontals).

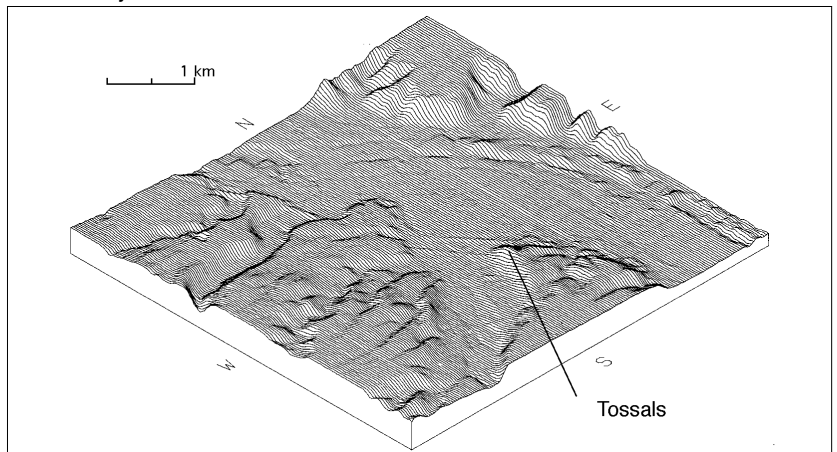
Altres: 2 frags. de molins de granit.

Observacions

Un aficionat d'Aldover conserva materials arqueològics. En el museu del Montsià hi ha peces quasi senceres dipositades amb el nom de referència "Aldover", provinents d'aquest jaciment. Estructures d'habitació posades al descobert pels excavadors clandestins, actualment no visibles.

Bibliografia

Arbeloa 1986b; Carta Arqueològica 1989: Baix Ebre; Diloli 1997, 19-20

Abast visual**Isometria jaciment:**

IDENTIFICACIÓ:Topònim Número Comarca Municipi **SITUACIÓ:**Ortofotomapa 1:5.000: UTM Long. 31 T Lat. Atribució Alçada s.n.m. m. Alçada sobre l'Ebre m. Distància Ebre m. Riba: Accés **Localització**

Situat a la sortida d'Aldover pel sud, a peu de carretera. El jaciment devia estar delimitat per una barrancada al sud i per la plana al·luvial a l'est. Actualment el turó on s'ubicava està dividit per un antic camí i amb el seu extrem est seccionat per la carretera. Les excavacions van descobrir un tram d'uns 26 metres de muralla (possiblement de doble parament) amb 80 cm d'amplada conservats. Només es va obtenir una estratigrafia fiable en una habitació del segle I a.C., amb una superfície excavada de 16 m². També es van poder identificar les restes d'un graner sobrelevat, similar al documentat en el proper poblat de la Moleta del Remei.

Estat del jaciment:

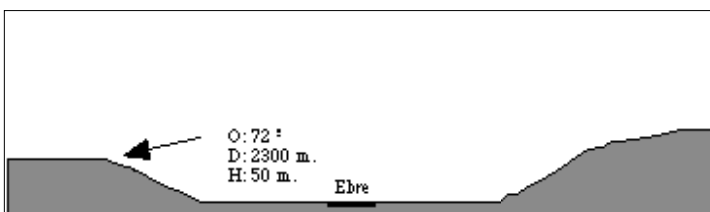
En gran part destruït per l'ampliació de la carretera, tot i que es va realitzar una excavació d'urgència l'any 1986. Abans ja havia estat afectat per trinxeres de la guerra civil.

Superfície de les troballes m² Superfície potencial < m² Estructures **Atribució segons mapa geològic**

2a terrassa quaternària a més de 25 m. sobre l'Ebre, de graves rodades calcàries i dolomítiques, amb matriu sorrenca gruixuda. Sorres i llims groguencs intercalats. La capa superior la formen llims salmonats d'uns 3 m. d'espessor. 30 m. de potència.

Atribució segons mapa de cultius:

Bàsicament matolls, zona molt seca i subjecta a fenòmens erosius.

**MATERIAL:**

Material significatiu: cer. a mà, cer. ib. oxidada, cer. àtica, àmf. itàlica. Secció Atribució cultural:

Material dibuixat: Sí No

Núms. dibuix

Foto / planta

Ubicació

Bronze indeterminat
 Bronze Final
 Bronze Final - Ferro I
 Ibèric indeterminat
 Ibèric Antic
 Ibèric Ple
 Època tardorepublicana
 Època Altimperial

Ceràmica ibèrica oxidada, campaniana B, una moneda ibèrica de *Kese*, una punta de llança de ferro i una àmfora quasi sencera (probablement una Dressel 9) en l'únic conjunt estratigràficament fiable.

Un fragment de ceràmica àtica de figures roges, situada sota la muralla, permet proposar una datació del sistema defensiu entorn del segle V a.C.

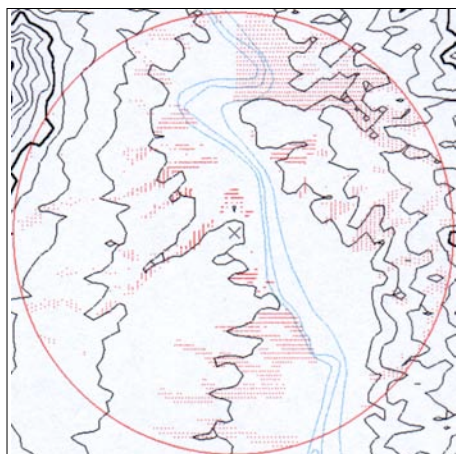
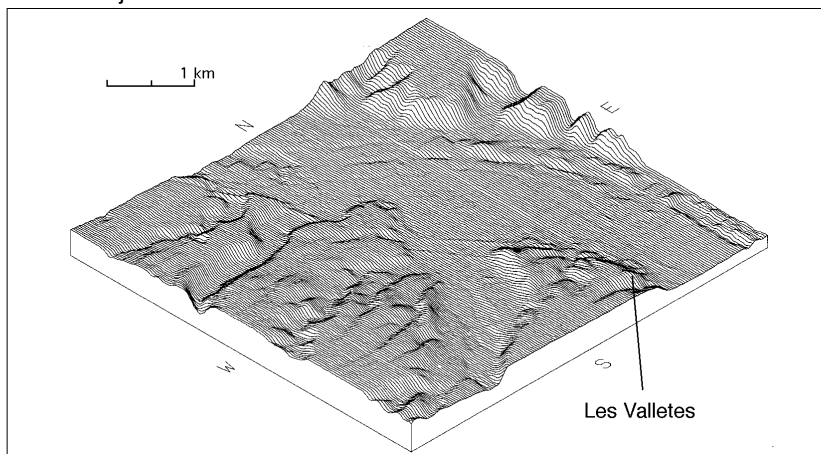
L'orientació de l'habitació del segle I a.C. respecte a la suposada muralla ha fet pensar que en aquests moments la muralla ja estava amortitzada.

Observacions

Un aficionat d'Aldover conserva materials arqueològics. És probable l'existència d'una torre semicircular a la part alta del jaciment, on es podria situar l'accés.

Bibliografia

Arbeloa 1990, 119-265; Arbeloa 1986a; Diloli 1997; Noguera 2000, 32; Noguera 2002, 95-97

Abast visual**Isometria jaciment:**

IDENTIFICACIÓ:

Topònim Número Comarca Municipi

SITUACIÓ:

Ortofotomapa 1:5.000: UTM Long. 31 T Lat. Atribució Alçada s.n.m. m.Alçada sobre l'Ebre m.Distància Ebre m.Riba: Accés

Localització

Mas situat a uns 4 quilòmetres al nord de Tortosa, a l'esquerra de la carretera N-230, passat el km 39, aproximadament a 1 km de la torre medieval de Corder. Situat en la vessant d'un petit turó, limitat al nord i al sud per dues torrenteres i encarat al riu Ebre. Aquesta vessant descendeix amb una inclinació molt suau fins a trobar la plana al·luvial. L'antic camí d'Aldover a Tortosa va ser desviat per construir l'antiga carretera, evidenciant estructures com una conducció d'aigua i un hipocaust, la qual cosa suggereix l'existència de termes.

Estat del jaciment:

Els successius talls per construir les carreteres antiga i nova i les excavacions clandestines ha provocat la desaparició de determinats sectors, però el jaciment encara conserva molta potència estratigràfica.

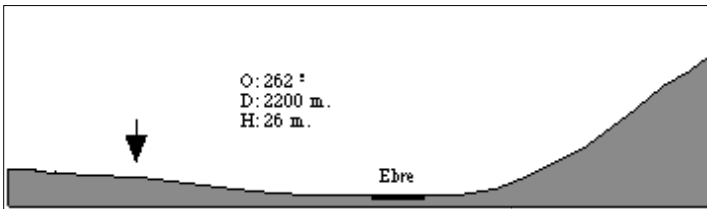
Superfície de les troballes m²Superfície potencial < m²Estructures

Atribució segons mapa geològic

1a terrassa quaternària a uns 10 m. sobre el curs de l'Ebre, de graves rodades calcàries i dolomítiques, amb matriu sorrenca de gra gruixut. Sorres i llims groguencs intercalats, amb un recobriment de llims salmonats inferior als 2 m. Potència d'uns 15 m

Atribució segons mapa de cultius:

Ametllers i oliveres en un percentatge variable.



MATERIAL:

Material significatiu: cer. ib. oxidada campaniana B
T.S.G.
T.S.H.

Secció

Atribució cultural:

Material dibuixat: Sí No

- Bronze indeterminat
- Bronze Final
- Bronze Final - Ferro I
- Ibèric indeterminat
- Ibèric Antic
- Ibèric Ple
- Època tardorepublicana
- Època Altimperial

Núms. dibuix Foto / planta Ubicació

Les estructures aparegudes responen a la *pars rustica* d'una important vil·la romana. La zona excavada compren uns 3.000 m², amb habitacions que donen a un pati central. La vil·la estaria esglaonada en el vessant.

La seva cronologia abasta des del segle I dC fins al segle V dC, amb presència de TS Gàl·lica, TSH, TS Clara A, TS Clara B, TS Clara C, TS Clara D, cuina africana, ceràmica comuna, àmfora, etc.

El més important és que en superfície es van recuperar fragments de ceràmica ibèrica oxidada i vernissos negres, amb la qual cosa la cronologia es podria remuntar fins a època tardorepublicana, com a mínim.

En el Museu Comarcal del Montsià es conserva una moneda de bronze romana, encunyada en aquesta mateixa època, provinent d'aquest jaciment.

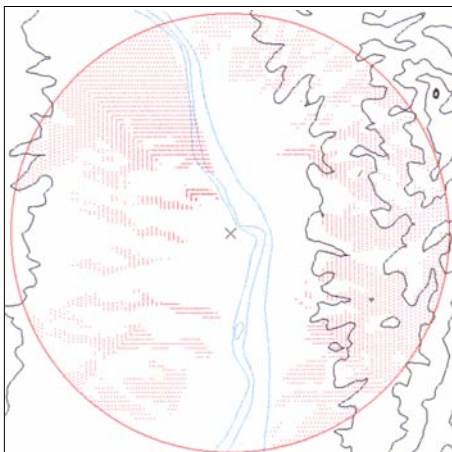
Observacions

En direcció sud, relativament a prop, es troba la torre d'en Corder, una edificació medieval, però on al seu voltant es recupera material altimperial, com TS Gàl·lica, TS Clara A, àmfora, ceràmica comuna, etc. Potser està en relació amb l'assentament de Casa Blanca.

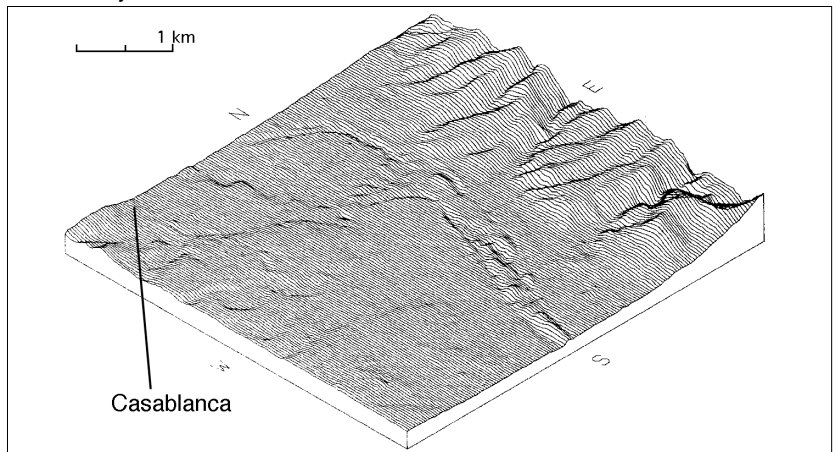
Bibliografia

Genera, Arbeloa 1987; Genera 1991, 166-167; Carta Arqueològica 1992: Baix Ebre; Revilla 1998; Revilla 2000; Revilla 2003.

Abast visual



Isometria jaciment:



IDENTIFICACIÓ:

Topònim Número Comarca Municipi

SITUACIÓ:

Ortofotomapa 1:5.000: UTM Long. 31 T Lat. Atribució

Alçada s.n.m. m. Alçada sobre l'Ebre m. Distància Ebre m. Riba: Accés

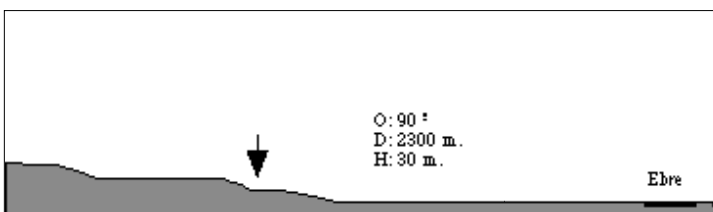
Localització

Estat del jaciment:

Superfície de les troballes m² Superfície potencial < m² Estructures

Atribució segons mapa geològic

Atribució segons mapa de cultius:



El tall produït per les obres actuals ha deixat al descobert murs de pedres, d'aparell irregular unides amb morter de terra i calç, associats a materials ceràmics amb una cronologia que va des de finals del segle III a.C. (*kalathos*, campaniana A i B o bé un fragment de T.S.H.) fins al segle X d.C. (ceràmica andalusí).

MATERIAL: Material significatiu Secció

Material dibuixat: Sí No

Núms. dibuix

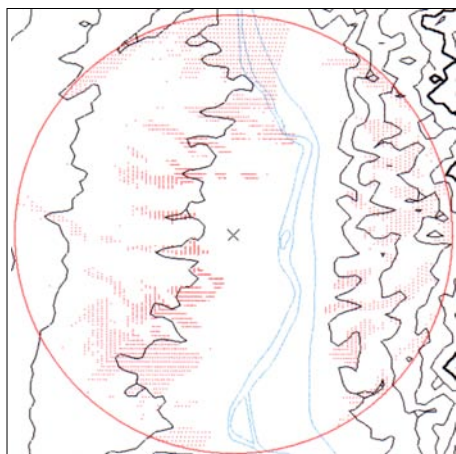
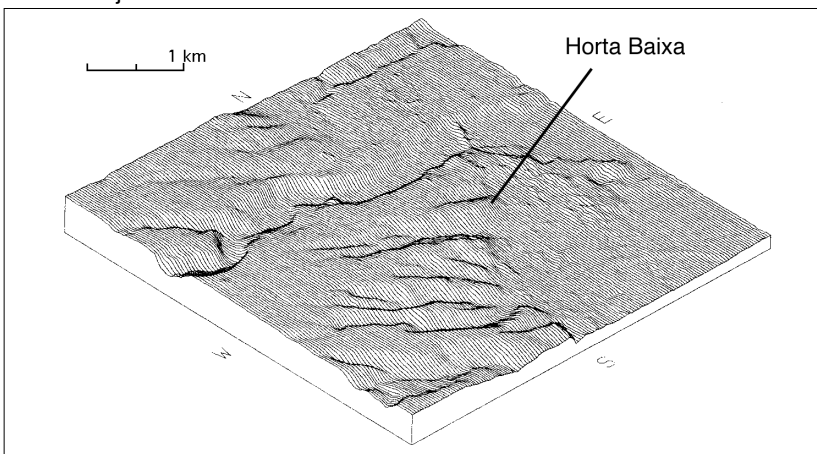
Foto / planta

Ubicació

Bronze indeterminat
 Bronze Final
 Bronze Final - Ferro I
 Ibèric indeterminat
 Ibèric Antic
 Ibèric Ple
 Època tardorepublicana
 Època Altimperial

Observacions

Bibliografia

Abast visual**Isometria jaciment:**

IDENTIFICACIÓ:Topònim Número Comarca Municipi **SITUACIÓ:**Ortofotomapa 1:5.000: UTM Long. 31 T Lat. Atribució Alçada s.n.m. m.Alçada sobre l'Ebre m.Distància Ebre m.Riba: Accés **Localització**

Plataforma allargassada al nord-est de la població de Tortosa, a tocar del riu Ebre, amb una gran superfície potencial. Actualment està ocupada pel castell medieval de Sant Joan o de la Suda, entre els barrancs del Cèlio i del Rastre, al nord i al sud, respectivament. El turó presenta tots els seus vessants molt abruptes, quasi verticals, excepte l'extrem est, per on s'uneix a la serra del Boix i per on es situaria l'entrada i suposadament les estructures més importants d'un hipotètic sistema defensiu.

Estat del jaciment:

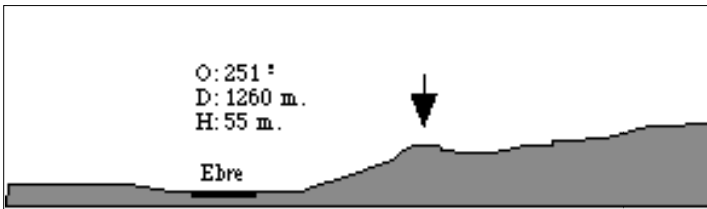
Desconegut, ja que la gran estructura medieval oculta aquesta informació. En tot cas, la construcció posterior d'un Parador Nacional de Turisme l'any 1972 va confirmar que el terreny estava molt remogut.

Superfície de les troballes m²Superfície potencial < m²Estructures **Atribució segons mapa geològic**

Glacis d'erosió quaternària, típica superfície erosiva al peu d'elevacions en ambient sec. Formada per graves cimentades per crostes calcàries i llims a la part superior, crostes que arriben als 2 metres de potència.

Atribució segons mapa de cultius:

No existeixen cultius a causa d'accions antròpiques.



Secció

MATERIAL:

Material significatiu cer. àtica
 cer. ib. oxidada

Atribució cultural:

Material dibuixat: Sí NoNúms. dibuix Foto / planta Ubicació

- Bronze indeterminat
- Bronze Final
- Bronze Final - Ferro I
- Ibèric indeterminat
- Ibèric Antic
- Ibèric Ple
- Època tardorepublicana
- Època Altimperial

La ceràmica recollida en superfície durant els diferents treballs de construcció (Miravall 1988, 62) confirma la presència humana al menys des del segle V a.C. (un fragment de ceràmica àtica) fins al final del període ibèric o època tardorepublicana, moment d'on prové la major part del material, però sempre en poques quantitats. En qualsevol cas l'absència d'estructures i el fet de tractar-se de material fora de context impossibilita saber les dimensions o la importància d'aquest nucli.

Aquest jaciment, per la seva situació i gran importància estratègica ha estat proposat com a nucli corresponent a la *Hibera Ilercavonia* de les fonts, però de moment no hi ha confirmació arqueològica.

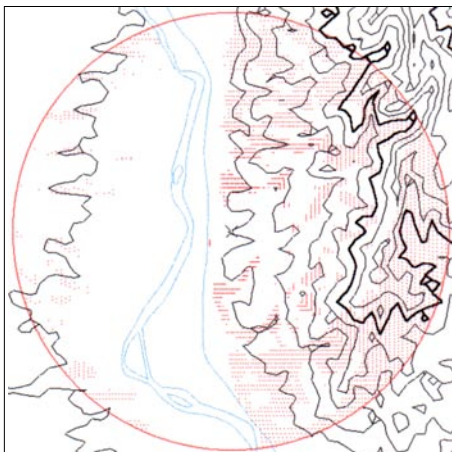
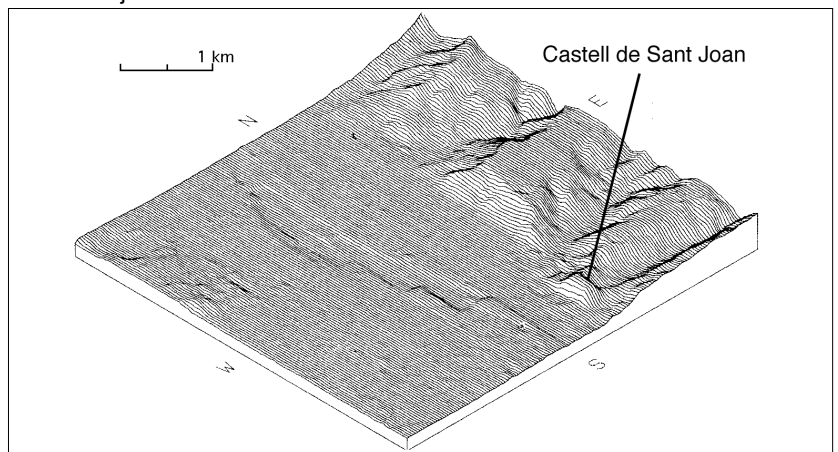
També ha estat suposat un possible jaciment ibèric en el turó ocupat per l'actual hospital Verge de la Cinta, però tampoc hi ha constància arqueològica.

Observacions

Notícies antigues indiquen la troballa d'un petit tresor datable en la segona meitat del segle III aC, i troballes esporàdiques d'altres monedes més tardanes, principalment dels segles II i I aC. (Ripollés 1982).

Bibliografia

Abril 1928; Bayerri 1933-60; Miravall 1988; Carta Arqueològica 1992: Baix Ebre; Diloli 1997; Noguera 2002, 97-99

Abast visual**Isometria jaciment:**

IDENTIFICACIÓ:Topònim Número Comarca Municipi **SITUACIÓ:**Ortofotomapa 1:5.000: UTM Long. 31 T Lat. Atribució Alçada s.n.m. m. Alçada sobre l'Ebre m. Distància Ebre m. Riba: Accés

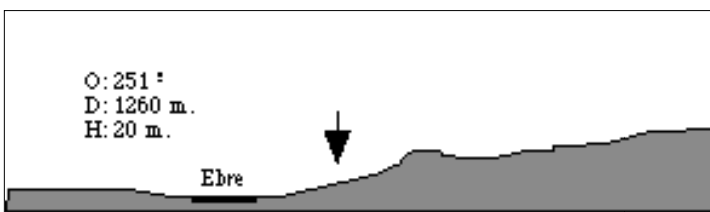
Localització Tortosa és una ciutat de relleu accidentat, on el nucli antic ocupa una estreta plana en sentit nord-sud entre la zona muntanyosa i el riu, i cap a l'interior per la vall del barranc del Rastre, que constitueix una divisió natural entre els dos sectors principals de la ciutat. La zona nord és on es concentren els edificis religiosos i administratius ja des d'època romana, com ho demostren la troballa d'inscripcions honorífiques i altres restes arqueològiques. En aquest sector destaca el castell de Sant Joan i el barri de Remolins, on les troballes romanes són molt abundants i significatives. La segona zona s'estén al sud del barranc del Rastre, des del turó del Sitjar fins a la carena anomenada Coll de Sant Joan (carrer Sant Blai), que és el límit sud de la ciutat baix-medieval, on també són habituals les troballes romanes.

Estat del jaciment: Malauradament la construcció d'importants edificis (Parador Nacional de Turisme, Hospital, etc.) han malmès els nivells estratigràfics més antics de la ciutat, tot i que des dels anys 80 es realitzen seguiments arqueològics.

Superfície de les troballes m² Superfície potencial < m² Estructures

Atribució segons mapa geològic 1a terrassa quaternària a uns 10 m. sobre el curs de l'Ebre, de graves rodades calcàries i dolomítiques, amb matriu sorrenca de gra gruixut. Sorres i llims groguencs intercalats, amb un recobriment de llims salmonats inferior als 2 m. Potència d'uns 15 m

Atribució segons mapa de cultius: No existeixen cultius a causa d'accions antròpiques.



MATERIAL: Material significatiu T.S.G. T.S.H. T.S. Clara A

Material dibuixat: Sí No

Núms. dibuix

Foto / planta

Ubicació

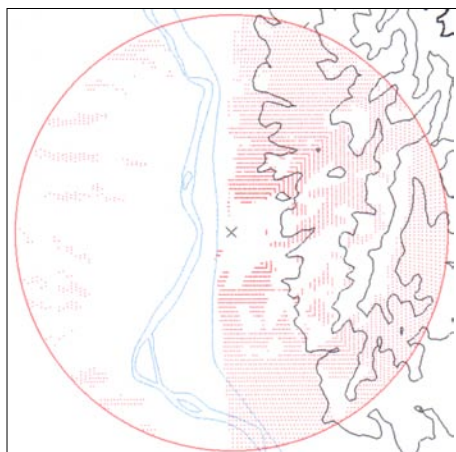
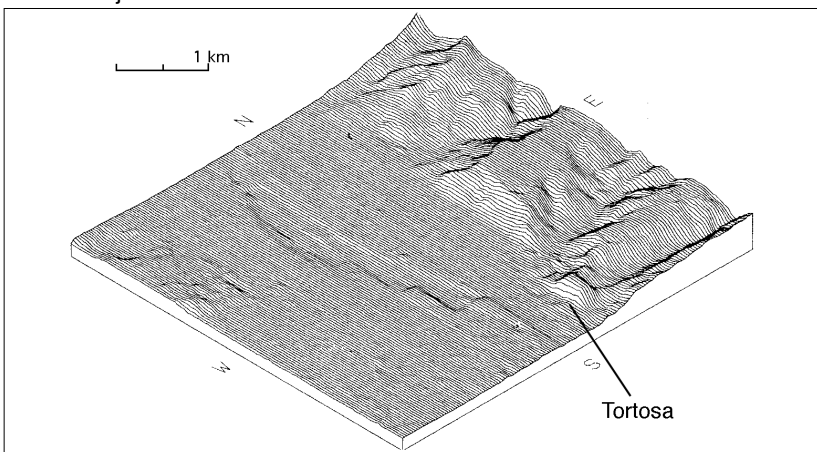
Atribució cultural:

- Bronze indeterminat
- Bronze Final
- Bronze Final - Ferro I
- Ibèric indeterminat
- Ibèric Antic
- Ibèric Ple
- Època tardorepublicana
- Època Altimperial

Des de la dècada dels 80 els seguiments arqueològics són continus, de manera que s'ha pogut constatar la presència d'importants nivells arqueològics de principis d'època altimperial, en concret a la Plaça de l'Olivera (a partir del segle I d.C.), al carrer Costa de Capellans (segle I a.C.- segle I d.C.) a la sinagoga, a la Plaça d'Alfons XII, o a la mateixa fortificació de la Suda (com per exemple en el temple de la Reparació, en el vessant meridional, on a principis de segle va aparèixer una important necròpoli romana), però encara no ha estat possible identificar el suposat assentament ibèric que s'identifica com a *Hibera*. Només es tenen notícies molt imprecises, com la documentada al solar de l'edifici de Telefònica, a la Plaça d'Espanya, on van aparèixer fragments de ceràmica ibèrica oxidada en relació a una necròpoli romana; o per exemple una notícia molt antiga, del segle XVIII, quan l'historiador tortosí Gil de Frederich menciona dos gerres plenes d'ossos i un crani clavat de punta a punta amb un clau de bronze, trobats a 2,5 m de profunditat en obrir una sepultura en el Col·legi de la Mercè, al nord del turó del Sitjar.

Observacions

Bibliografia Martorell 1996; Gil de Frederich 1905; Abril 1928; 1931; Bayerri 1933-60; Genera 1985; Miravall 1986; 1988; Massip 1987; Genera, Arbeloa 1987; Carta Arqueològica 1992: Baix Ebre; Genera, Jàrrega 2000

Abast visual**Isometria jaciment:**

IDENTIFICACIÓ:Topònim Número Comarca Municipi **SITUACIÓ:**Ortofotomapa 1:5.000: UTM Long. 31 T Lat. Atribució Alçada s.n.m. m.Alçada sobre l'Ebre m.Distància Ebre m.Riba: Accés **Localització**

Petit turó orientat en sentit nordoest/suddest, delimitat al sud pel barranc del mateix nom, a l'est pel riu Ebre i al nord per la resta de plataformes fluvials al sud de Roquetes. L'únic accés relativament fàcil es localitza a l'oest, punt per on s'uneix a la plataforma quaternària. Sembla que podrien conservar-se restes de murs protohistòrics, molt malmesos, en el punt més oriental del tossal, però molt arrasats.

Estat del jaciment:

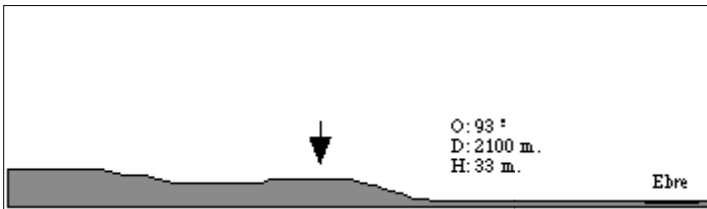
El costat oest està molt afectat per una explotació d'àrids (fins al punt que no podem saber si el jaciment s'estenia en aquesta direcció), mentre que el costat est està afectat per la construcció de trinxeres de la guerra civil.

Superfície de les troballes m²Superfície potencial < m²Estructures **Atribució segons mapa geològic**

2a terrassa quaternària a més de 25 m. sobre l'Ebre, de graves rodades calcàries i dolomítiques, amb matriu sorrenca gruixuda. Sorres i llims groguencs intercalats. La capa superior la formen llims salmonats d'uns 3 m. d'espessor. 30 m. de potència.

Atribució segons mapa de cultius:

Bàsicament matolls, zona molt seca i subjecta a fenòmens erosius.



Secció

MATERIAL:

Material significatiu: cer. ib. oxidada
campaniana A
cer. a mà

Atribució cultural:

Material dibuixat: Sí NoNúms. dibuix Foto / planta Ubicació

- Bronze indeterminat
- Bronze Final
- Bronze Final - Ferro I
- Ibèric indeterminat
- Ibèric Antic
- Ibèric Ple
- Època tardorepublicana
- Època Altimperial

En el punt més alt de la plataforma s'observen alineacions de pedres, però l'estat del jaciment, les reocupacions i sobretot les remocions realitzades durant la construcció de trinxeres i parapets durant la guerra civil dificulten la seva adscripció cultural.

Ceràmica ibèrica oxidada, amb formes com vores de coll de cigne, un fragment de nansa i dos fragments d'àmfora de boca plana, i un fragment informe de ceràmica campaniana A (Diloli 1997).

Les darreres prospeccions han identificat:

Ceràmica a mà:

5 frags. informes

Ceràmica a torn:Ibèrica oxidada

2 frags. de vores exvasades

1 frag. informe pintat

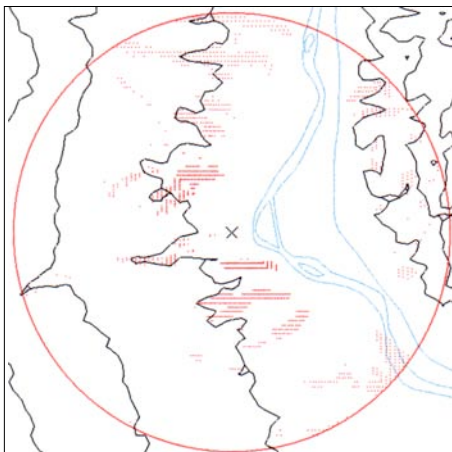
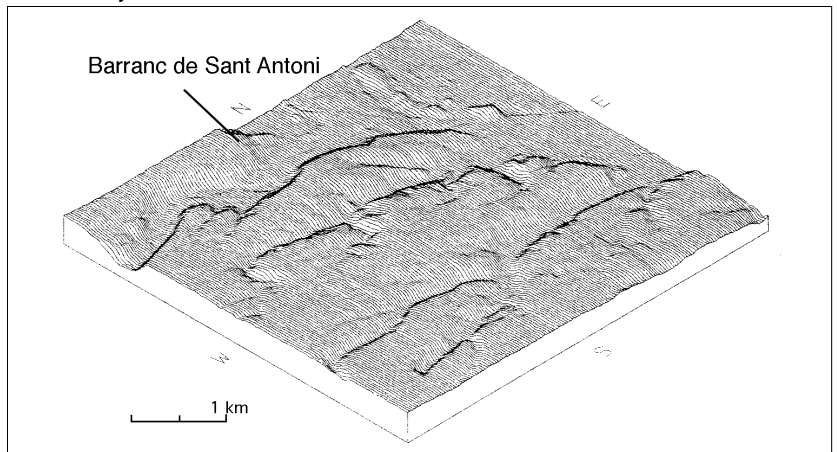
57 frags. informes

Observacions

Aquest jaciment es tot just al nord del jaciment del Pla de les Sitges, separats pel barranc de Sant Antoni.

Bibliografia

Diloli 1993; Diloli 1997; Noguera 2002, 99.

Abast visual**Isometria jaciment:**

IDENTIFICACIÓ:Topònim Número Comarca Municipi **SITUACIÓ:**Ortofotomapa 1:5.000: UTM Long. 31 T Lat. Atribució Alçada s.n.m. m. Alçada sobre l'Ebre m. Distància Ebre m. Riba: Accés

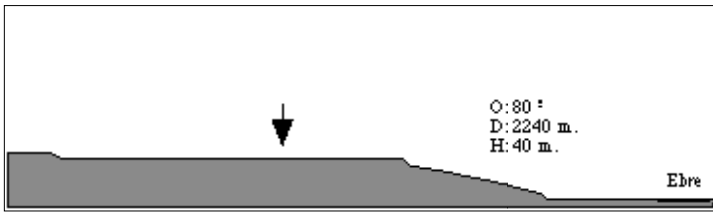
Localització
 Camps situats sobre una plataforma allargassada en direcció E-O a tocar de l'Ebre al sud de la població de Vinallop, entre els barrancs de Sant Antoni i de Xies, al nord i al sud, respectivament. L'accés al turó és fàcil tant per l'est com per l'oest mentre que els barrancs el dificulten pel nord i pel sud. Un cop dalt, un camí el travessa en sentit E-O, des d'on és fàcil accedir a més de 200 sitges excavades a la roca calcària. Antigament l'accés per l'oest quedava delimitat per un fossat artificial de més de 3 de m de fondària, actualment colgat amb grava per tal de regularitzar el terreny. Aquesta grava també oculta les antigues marques de rodes de carros que arribaven al jaciment.

Estat del jaciment:
 Actualment moltes de les sitges es troben colgades pels moviments de terres en els cultius de secà.

Superfície de les troballes m² Superfície potencial < m² Estructures

Atribució segons mapa geològic
 Glacis d'erosió quaternària, típica superfície erosiva al peu d'elevacions en ambient sec. Formada per graves cimentades per crostes calcàries i llims a la part superior, crostes que arriben als 2 metres de potència.

Atribució segons mapa de cultius:
 Ametllers i oliveres en un percentatge variable.



MATERIAL: Material significatiu | cer. a mà
 cer. ib. oxidada
 cer. a torn indet.

Secció

Atribució cultural:

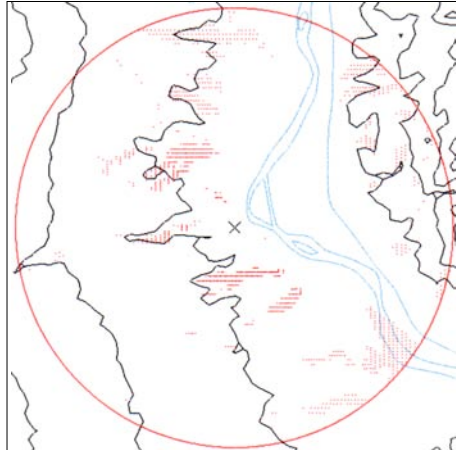
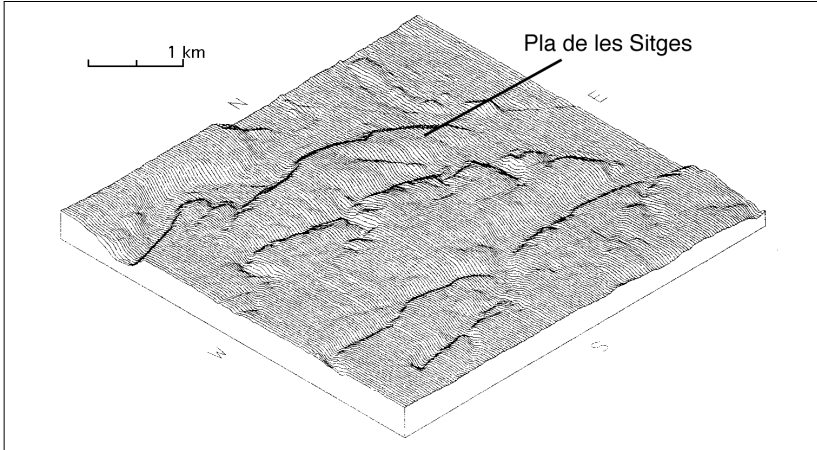
- Material dibuixat: Sí No
- Núms. dibuix
- Foto / planta
- Ubicació
- Bronze indeterminat
 - Bronze Final
 - Bronze Final - Ferro I
 - Ibèric indeterminat
 - Ibèric Antic
 - Ibèric Ple
 - Època tardorepublicana
 - Època Altimperial

Les sitges es distribueixen principalment en el costat nord, sobretot en els afloraments calcaris. La majoria no ha estat excavades, però s'ha recollit nombros material de superfície, bàsicament ibèric, romà i medieval, tot i que també apareixen materials de l'Edat del Bronze. Algunes encara són visibles, mig plenes o quasi colmatades, amb una obertura de planta circular, i un diàmetre entre 60 i 80 cm.

Tanmateix el fet que en el fons d'algunes sitges hagin aparegut materials d'època ibèrica o romana, barrejats amb materials islàmics, no permet assegurar la seva adscripció, però potser si que permeten suposar-la. En qualsevol cas morfològicament no semblen pous de neu, tal i com ha proposat Sanz (1976).

Observacions
 La Carta Arqueològica menciona la possible existència d'un altre camp de sitges a tocar de l'encreuament de carreteres a Vinallop, però de cronologia indeterminada.

Bibliografia
 Abril 1931, 19; Carreras Candi 1993; Bayerri 1933-60; Sanz 1976; Carta Arqueològica 1992: Baix Ebre; Villalbí, Forcadell, Artigues 1994; Diloli 1997; Noguera 2002, 45-47.

Abast visual**Isometria jaciment:**

IDENTIFICACIÓ:

Topònim Número Comarca Municipi

SITUACIÓ:

Ortofotomapa 1:5.000: UTM Long. 31 T Lat. Atribució

Alçada s.n.m. m. Alçada sobre l'Ebre m. Distància Ebre m. Riba: Accés

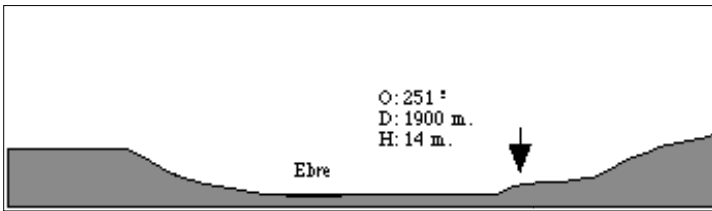
Localització

Estat del jaciment:

Superfície de les troballes m² Superfície potencial < m² Estructures

Atribució segons mapa geològic

Atribució segons mapa de cultius:



Material ibèric d'època tardorepublicana, sigillades, àmfora itàlica... Troballa d'un molí barquiforme de pedra volcànica. Les sitges que han pogut ser documentades tenen la boca circular, de secció globular i excavades en un aflorament rocallós. A la partida de Fondo, a Camp-redó, es va recuperar una làpida funerària, amb una inscripció, amb les dedicacions i fórmules característiques (Maier, Rodà 1985).

MATERIAL: Material significatiu cer. ib. oxidada àmf. itàlica T.S.H. Atribució cultural:

Material dibuixat: Sí No

Núms. dibuix

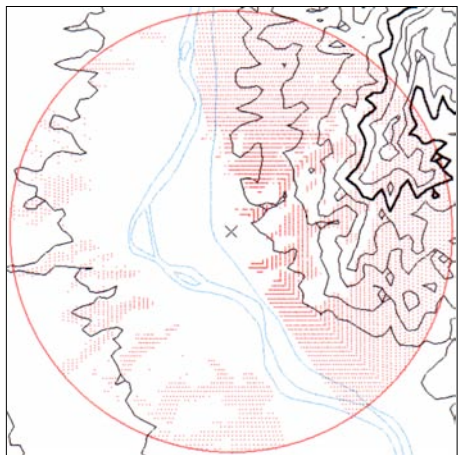
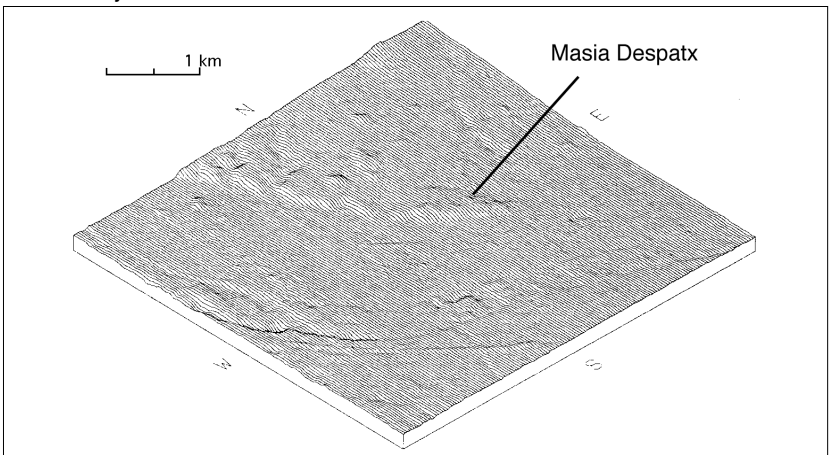
Foto / planta

Ubicació

- Bronze indeterminat
- Bronze Final
- Bronze Final - Ferro I
- Ibèric indeterminat
- Ibèric Antic
- Ibèric Ple
- Època tardorepublicana
- Època Altimperial

Observacions

Bibliografia

Abast visual**Isometria jaciment:**

IDENTIFICACIÓ:

Topònim Número Comarca Municipi

SITUACIÓ:

Ortofotomapa 1:5.000: UTM Long. 31 T Lat. Atribució

Alçada s.n.m. m. Alçada sobre l'Ebre m. Distància Ebre m. Riba: Accés

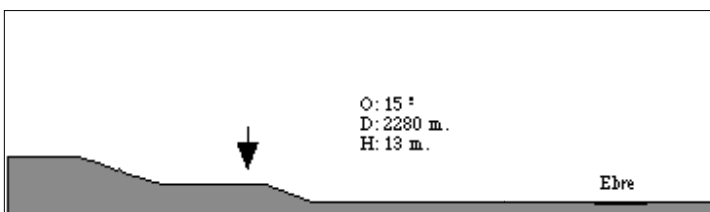
Localització
 Jaciment localitzat a la partida de Mianes, just al costat del terme municipal de Tortosa, en un gran morrot de poca alçada, a l'oest del barranc de Lledó, que desguassa al costat esquerre del barranc de la Galera. Ocupa un camp llaurat, dominant el pla de Mianes. El lloc és una esplanada, i, a la banda dreta del camí d'accés s'observa molta ceràmica ibèrica, romana i, en menor quantitat, àrab. Esteve (1999) menciona que està molt destruït pels treballs agrícoles, i també l'existència de sitges. Explica que les restes del poblat se situen a ambdues bandes del camí de Royo, per tota la pujada. Segurament, diu, lloc d'habitació proper als camps de conreus.

Estat del jaciment: A l'esquerra del camí el jaciment ha desaparegut per uns grans rebaixos que deuen haver fet desaparèixer el que pogués haver.

Superfície de les troballes m² Superfície potencial < m² Estructures

Atribució segons mapa geològic
 2a terrassa quaternària a més de 25 m. sobre l'Ebre, de graves rodades calcàries i dolomítiques, amb matriu sorrenca gruixuda. Sorres i llims groguencs intercalats. La capa superior la formen llims salmonats d'uns 3 m. d'espessor. 30 m. de potència.

Atribució segons mapa de cultius: Zona propera al riu, cultiu de regadiu amb arbres fruiters.



MATERIAL: Material significatiu

cer. a mà	Secció
cer. ib. oxidada	
cer. àtica	
campaniana A grisa	

Atribució cultural:

- Material dibuixat: Sí No
- Núms. dibuix
- Foto / planta
- Ubicació
- Bronze indeterminat
 - Bronze Final
 - Bronze Final - Ferro I
 - Ibèric indeterminat
 - Ibèric Antic
 - Ibèric Ple
 - Època tardorepublicana
 - Època Altimperial

En el Museu d'Amposta hi ha una sèrie d'entrades corresponents a un ungüentari de peu recte, cos fusiforme i restes d'arrençament de la nansa (amb pasta tova, color vermellós i superfície porosa). També d'una fusaiola bitroncònica i un *pondus*.

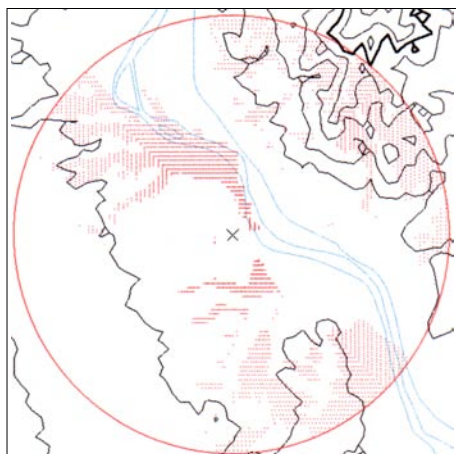
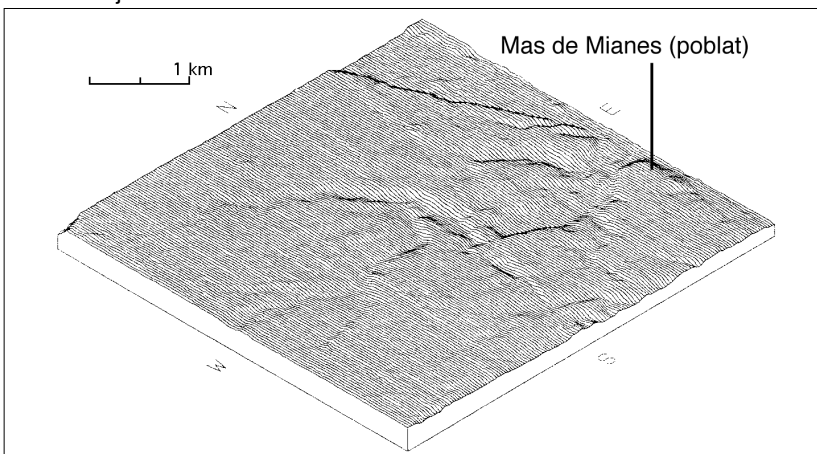
Les excavacions d'urgència (Ros *et alii* 1984) van permetre identificar, sense cap mena de dubte, la presència d'un hàbitat ibèric en aquesta zona, tot i que molt arrasat. Es va detectar un sector empedrat, retalls efectuats a la roca, sitges (tot i que no tenien material, i per tant són de cronologia incerta). Es va recuperar abundant vaixela, com ceràmica gris empurritana, ceràmica a mà, vernís negre àtic, campanià, ceràmica ibèrica oxidada, pintada, bronzes...

El recent treball de D. Garcia (1999) també ha proporcionat evidències materials (molins de granit, àmfores, tenalles...) que confirmen l'existència d'aquest hàbitat. En una visita recent s'ha pogut constatar la presència de material del segle IV a.C., com una base de pàtera àtica Lamb. 21/22.

En llaurar han aparegut ceràmiques romanes, sobretot comunes i sigillades, tot i que aquestes menys nombroses.

Observacions Una mica més al nord, ja dintre del terme municipal de Tortosa, es va recuperar l'any 1984 una làpida amb una inscripció funerària d'un personatge, Porci Serà, el qual pertany a una de les famílies aristocràtiques de Dertosa millor documentades (Mayer, Rodà 1985).

Bibliografia Genera, Peiret 1984; Lorente *et alii* 1984; Carta Arqueologica 1989: Montsià; Esteve 1999; Garcia 1999; Genera 1991; Esteve 1999; Noguera 2002, 99-100.

Abast visual**Isometria jaciment:**

IDENTIFICACIÓ:

Topònim Número Comarca Municipi

SITUACIÓ:

Ortofotomapa 1:5.000: UTM Long. 31 T Lat. Atribució Alçada s.n.m. m.Alçada sobre l'Ebre m.Distància Ebre m.Riba: Accés

Localització

Necròpoli d'incineració situada al costat del terme municipal de Tortosa, sobre un extens morrot de poca alçada, a l'oest del barranc de Lledó, que desguassa a l'esquerra del barranc de la Galera. El nombre total de tombes varia entre unes 120 i 130, aproximadament. Les remocions incontrolades i les excavacions d'urgència s'han desenvolupat des dels anys 70 fins a l'actualitat. Les urnes ocupaven la sedimentació que existia sobre el conglomerat quaternari, però algunes fins i tot havien retallat aquest mateix conglomerat (tapàs) a manera de *loculi*. Aquestes urnes no estaven protegides per cistes, ni existeix constància d'elements de protecció o senyalització.

Estat del jaciment:

No queda res del jaciment, explotat per a extracció d'àrids. Amb posterioritat a l'excavació el lloc ha sofert intenses remocions de terra que han fet desaparèixer tota constància de l'existència del jaciment.

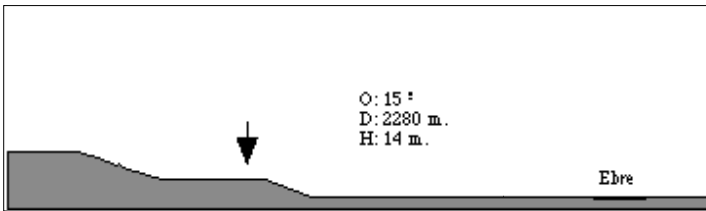
Superfície de les troballes m²Superfície potencial < m²Estructures

Atribució segons mapa geològic

2a terrassa quaternària a més de 25 m. sobre l'Ebre, de graves rodades calcàries i dolomítiques, amb matriu sorrenca gruixuda. Sorres i llims groguencs intercalats. La capa superior la formen llims salmonats d'uns 3 m. d'espessor. 30 m. de potència.

Atribució segons mapa de cultius:

Oliveres i vinyes en un percentatge variable.



Secció

MATERIAL:

Material significatiu cer. ib. oxidada

Atribució cultural:

Material dibuixat: Sí No Bronze indeterminat Bronze Final Bronze Final - Ferro I Ibèric indeterminat Ibèric Antic Ibèric Ple Època tardorepublicana Època AltimperialNúms. dibuix Foto / planta Ubicació

Les urnes són totes a torn, majoritàriament d'orelletes, decorades amb motius geomètrics (línies ondulades, bandes paral·leles, semicercles...), algunes amb nanses. La tapadora, en quasi tots els casos, forma part de la mateixa peça original.

L'aixovar metàl·lic el formen peces de bronze (sivelles d'un, dos, tres, quatre i sis garfis), cadenetes decorades amb figures animals, fíbules de doble ressort, hispàniques, torques, braçalets...) i peces de ferro, sobretot armament (*soliferrea*, llances, falcates, espases d'antenes, ganivets...) i algun element de plata (torques).

Cronologia entre finals del segle VI a finals del segle V a.C., datada gràcies al material metàl·lic. Els primers moments es daten gràcies a les fíbules amb ressort d'eix i peu elevat amb botó terminal i una sivella de cinturó d'un garfi sense decoració, mentre que els moments finals gràcies a les fíbules de peu elevat i botó terminal amb ressort bilateral simple. Una fíbula anular hispànica amb arc romboïdal marcaria l'abandonament entre el 425 i 400 a.C.

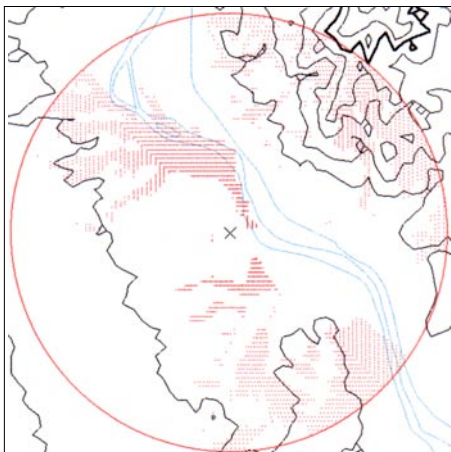
Observacions

El nous materials publicats per F. Esteve (1999) permeten rebaixar la cronologia com a mínim fins al segon quart del segle IV, gràcies a la presència d'una falcata damasquinada (Moret 2002, 114).

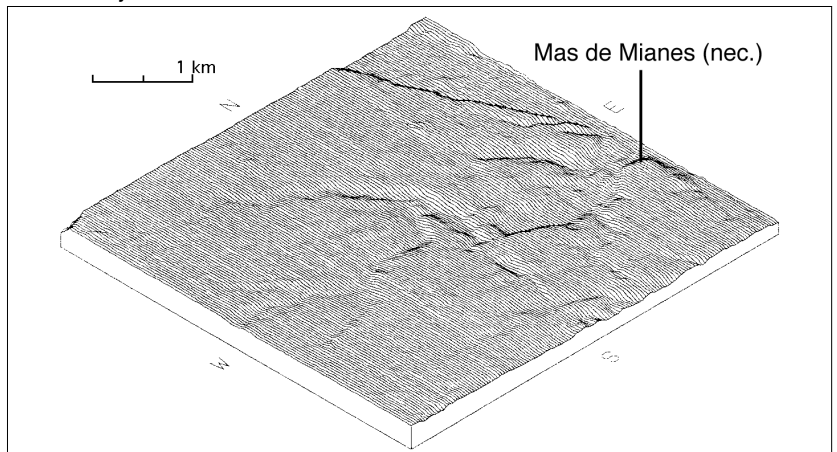
Bibliografia

Maluquer 1987; Munilla 1987, 253-484; Carta Arqueologica 1989: Montsià; Genera, Peiret 1984; Munilla, 1990-91; Mayoral 1992a; 1992b; Genera 1991; Diloli 1997; Esteve 1999, 81-193; Moret 2002b; Noguera 2002, 28

Abast visual



Isometria jaciment:



IDENTIFICACIÓ:

Topònim Número Comarca Municipi

SITUACIÓ:

Ortofotomapa 1:5.000: UTM Long. 31 T Lat. Atribució

Alçada s.n.m. m. Alçada sobre l'Ebre m. Distància Ebre m. Ribana: Accés

Localització Situat uns 300 metres al sudoest de la torre medieval de la Carrova, a poca distància del riu Ebre, sobre un petit morrot denominat turonet de la Coma. Als seus peus discorre una pista que surt de la carretera d'Amposta a Roquetes. El jaciment estava situat sobre la vessant est, objecte de remodelacions i de la construcció d'una pista d'entrada a la cantera, a mitja alçada.

Estat del jaciment:

Superfície de les troballes m² Superfície potencial < m² Estructures

Atribució segons mapa geològic

Atribució segons mapa de cultius:



MATERIAL: Material significatiu campaniana A cer. ib. oxidada

Material dibuixat: Sí No

Núms. dibuix

Foto / planta

Ubicació

Atribució cultural:

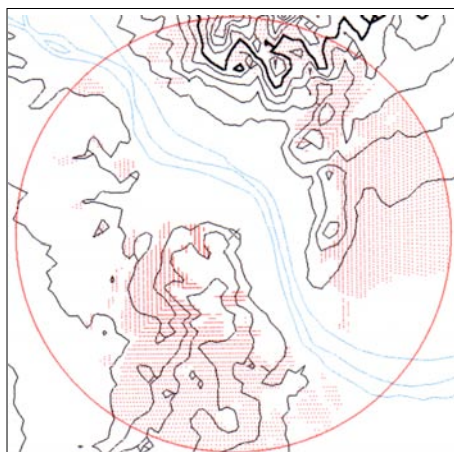
- Bronze indeterminat
- Bronze Final
- Bronze Final - Ferro I
- Ibèric indeterminat
- Ibèric Antic
- Ibèric Ple
- Època tardorepublicana
- Època Altimperial

L'any 1954 van aparèixer un seguit de sitges i d'estructures d'enterrament. En una de les sitges es menciona la presència de restes de la cremació d'un infant. També es van recollir fragments ceràmics a torn i ceràmiques fetes a mà amb restes d'incineracions. Quant a les sitges, aquestes eren de dimensions variables, amb diàmetres des dels 90 cm. fins a 2,5 m., i alçades fins a 2 m., algunes amb restes de cendres. Recentment un petit conjunt de material va ser recuperat per un aficionat sobre una superfície rocallosa intensament rubefactada (conserva a casa seva el conjunt metàl·lic: 3 frags. d'un casc Montefortino, 1 frag. de nanseta figurada de bronze, 1 clau i 2 campanetes de bronze). Va cedir el conjunt ceràmic al Museu d'Amposta (1 *kalathos*, 1 *oinochos*, diverses gerretes bitroncocòniques, campaniana A i B...), el qual ha estat recentment estudiat (Garcia, Villalbí 2002). En una recent prospecció es van recuperar ceràmica ibèrica informe i dos fragments de vernís negre indeterminats.

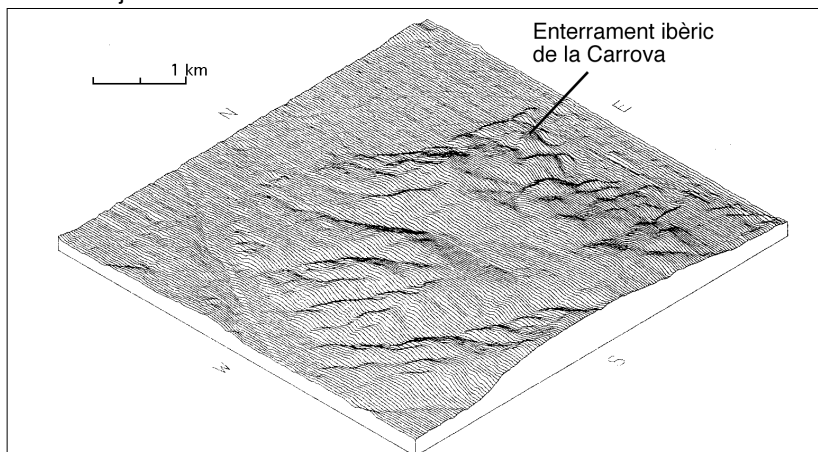
Observacions

Bibliografia

Abast visual



Isometria jaciment:



IDENTIFICACIÓ:Topònim Número Comarca Municipi **SITUACIÓ:**Ortofotomapa 1:5.000: UTM Long. 31 T Lat. Atribució Alçada s.n.m. m.Alçada sobre l'Ebre m.Distància Ebre m.Riba: Accés **Localització**

Jaciment situat a tocar de la torre medieval de la Carrova, al sud-est d'un petit morrot. Als seus peus hi ha una pista que surt de la carretera a mà esquerra. La necròpoli romana estava dividida en diversos sectors dels vessants de la Coma, el turonet que pràcticament ha desaparegut a causa de la cantera que hi està treballant. Es localitzava, doncs, als vessants d'aquest turonet, entre la zona d'aparcament i el Mas de Hierro. Pel que fa a la necròpoli romana, ha estat objecte d'una campanya de delimitació que ha proporcionat evidències d'estructures sobre una gran superfície, a la plana al·luvial a tocar de la torre.

Estat del jaciment:

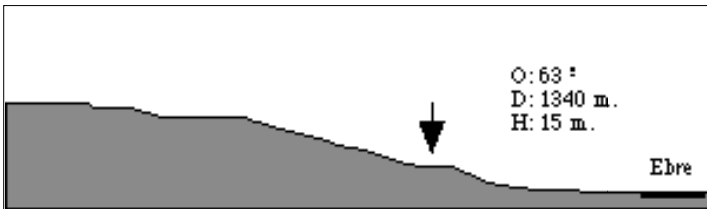
En l'actualitat ha desaparegut tota evidència de la necròpolis a causa dels intensos moviments de terres que s'hi han realitzat. La vil·la sembla que està en un relatiu bon estat de conservació.

Superfície de les troballes m²Superfície potencial < m²Estructures **Atribució segons mapa geològic**

Dipòsits quaternaris al·luvials formats per llims i sorres. Tenen el mateix origen i evolució que la plana deltaica, però la seva formació és independent i a més té una granulometria i una proporció de sediments detrítics gruixuts relativament més elevats.

Atribució segons mapa de cultius:

Zona propera al riu, cultiu de regadiu amb arbres fruiters.



Les prospeccions desenvolupades durant l'any 1988 van recuperar uns pocs fragments:

- 1 frag. informe de Campaniana B
- 1 frag. informe ibèric pintat
- 2 frags. informes de TS Clara A
- 1 frag. de TS Gàl·lica
- 6 frags. de TSH

MATERIAL:

Material significatiu: campaniana B, cer. ib. oxidada, T.S.G., parets fines, T.S.H.

Secció

Atribució cultural:

Material dibuixat: Sí No

- Bronze indeterminat
- Bronze Final
- Bronze Final - Ferro I
- Ibèric indeterminat
- Ibèric Antic
- Ibèric Ple
- Època tardorepublicana
- Època Altimperial

Núms. dibuix Foto / planta Ubicació

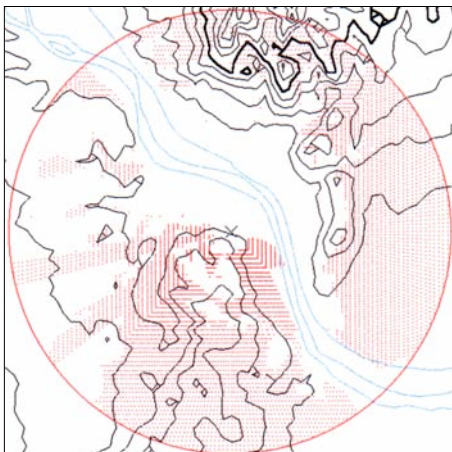
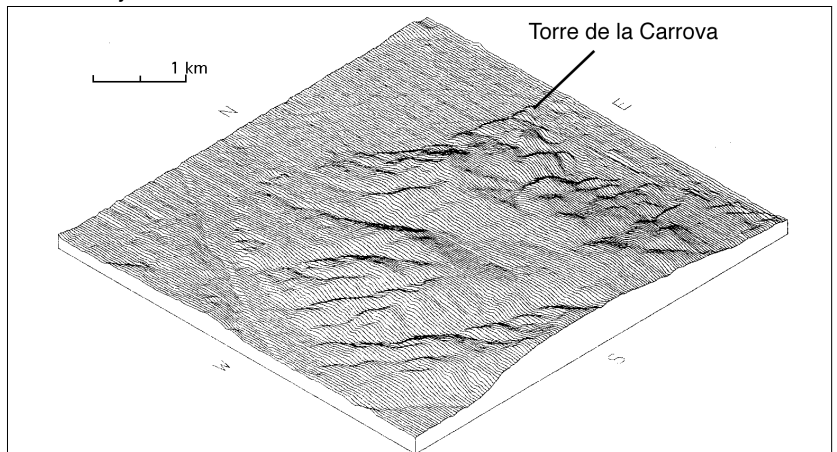
El recent treball de D. Garcia sobre els materials dipositats en el Museu Comarcal del Montsià ha permès definir un horitzó a la vil·la caracteritzat per fragments de gobelets de parets fines, fragments de TSG, formes 37 i 57 de TSH, una vora de ceràmica africana de cuina Lamb. 8, una tapadora Ostia III 332 de la mateixa producció, *dolia tegulae*, etc. Entre els materials recuperats de la necròpoli cal destacar la presència de gobelets de parets fines de la forma Mayet 20b (Garcia 1999).

Observacions

Durant l'any 1955 va ser excavat per F. Esteve, el qual també va excavar uns enterraments en àmfora d'època baix-imperial en la partida propera del mas de Hierro.

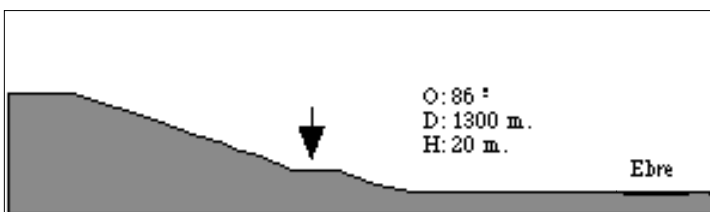
Bibliografia

Esteve 1956, 15-16; Carta Arqueològica 1989: Motsià; Garcia 1999; Esteve 1999; Garcia 2000b; Garcia *et alii*, en premsa.

Abast visual**Isometria jaciment:**

IDENTIFICACIÓ:Topònim Número Comarca Municipi **SITUACIÓ:**Ortofotomapa 1:5.000: UTM Long. 31 T Lat. Atribució Alçada s.n.m. m. Alçada sobre l'Ebre m. Distància Ebre m. Riba: Accés

Localització: Petit turó que forma part de les terrasses quaternàries a l'oest de l'Ebre i al nord d'Amposta, tot just a uns 100 m. al sud del mas Roig i a sobre d'un camí de terra que discorre a la base de les terrasses fluvials. Aquest jaciment es menciona a la Carta Arqueològica com un assentament amb restes neolítiques, però una visita recent va permetre documentar les restes ceràmiques d'un petit hàbitat d'època ibèrica. De fet, en el fons del Museu Comarcal del Montsià hi ha dipositats materials d'aquesta època procedents d'aquest jaciment.

Estat del jaciment: Superfície de les troballes m² Superfície potencial < m² Estructures Atribució segons mapa geològic: Atribució segons mapa de cultius: 

MATERIAL: Material significatiu

- cer. àtica
- cer. ib. oxidada
- campaniana A
- cer. a mà

Atribució cultural:

Material dibuixat: Sí No

Núms. dibuix

Foto / planta

Ubicació

- Bronze indeterminat
- Bronze Final
- Bronze Final - Ferro I
- Ibèric indeterminat
- Ibèric Antic
- Ibèric Ple
- Època tardorepublicana
- Època Altimperial

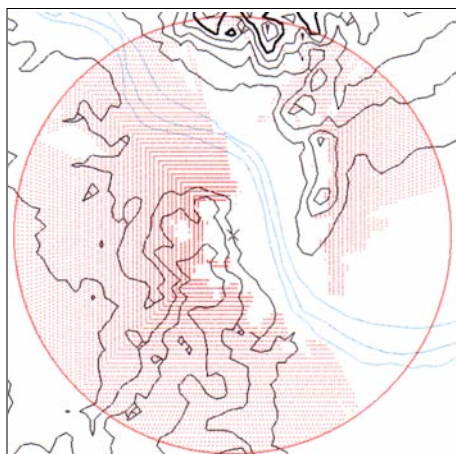
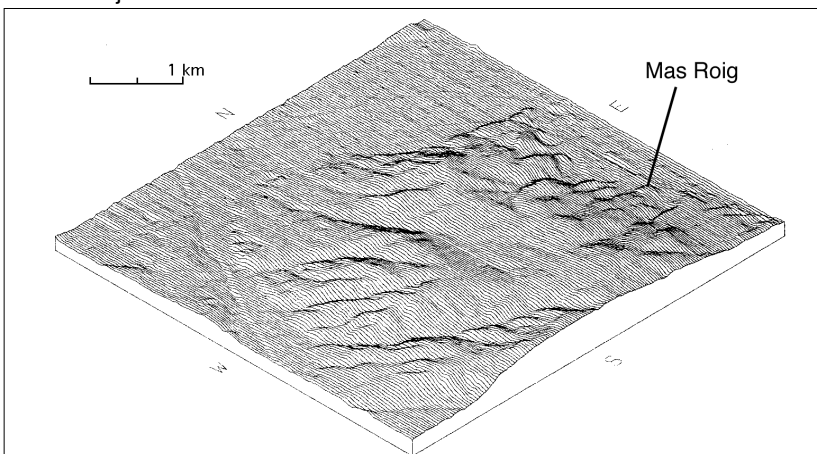
Ceràmica a mà:

9 frags. informes

Ceràmica a torn:Ibèrica

1 frag. de vora o gran contenidor ibèric
4 frags. de vores de coll de cigne
1 frag. de vora exvasada
1 frag. d'arrencament de nansa d'àmfora
2 frags. informes amb restes de pintura
20 frags. informes

En el Museu Comarcal del Montsià es conserva una entrada de material provinent d'aquest jaciment on hi dipositats fragments informes de ceràmica de vernís negre àtica i campaniana A.

Observacions Bibliografia **Abast visual****Isometria jaciment:**

IDENTIFICACIÓ:

Topònim Número Comarca Municipi

SITUACIÓ:

Ortofotomapa 1:5.000: UTM Long. 31 T Lat. Atribució

Alçada s.n.m. m. Alçada sobre l'Ebre m. Distància Ebre m. Riba: Accés

Localització Aquesta vil·la es localitza a la riba dreta del barranc de la Galera, d'esquenes a l'Ebre, molt a prop del camí de Masdenverge a Tortosa, al costat del gran mas abandonat que dona nom al jaciment. El jaciment està orientat al sudoest, delimitat per la presència d'una petita barraca i els murs orientals del mas, en un suau pendent. Cal afegir que tot just al nord-est hi ha una deu d'aigua que brolla durant tot l'any. La vil·la sembla situar-se en una posició privilegiada: en una vessant suau, amb una font d'aigua constant, protegida dels vents del nord per un turó i a tocar de bons camps de conreu, just davant del barranc de la Galera.

Estat del jaciment:

Superfície de les troballes m² Superfície potencial < m² Estructures

Atribució segons mapa geològic

Atribució segons mapa de cultius:



En una esplanada al costat del mas de Sant Pau i del barranc de la Galera, degut a feines agrícoles, varen ser trobades en superfície nombroses *tegulae* juntament amb ceràmica comuna romana i algunes sigillades. En l'actualitat és un camp llaurat que es troba al costat del mas de Sant Pau.

El recent treball de D. Garcia (1999) sobre materials dipositats en Museu Comarcal del Montsià ha permès identificar un fragment de base de TSH forma 15/17 o 27, dels tallers de la Rioja amb segell OF.AN.M (-), ceràmica africana de cuina, una vora de T.S. Clara A Lamb. 8, *tegulae*...

MATERIAL: Material significatiu | T.S.H.
T.S. Clara A
Cer. cuina afric. Atribució cultural:

Material dibuixat: Sí No

Núms. dibuix

Foto / planta

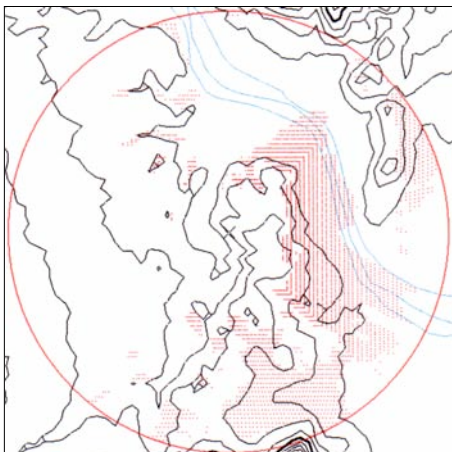
Ubicació

Bronze indeterminat
 Bronze Final
 Bronze Final - Ferro I
 Ibèric indeterminat
 Ibèric Antic
 Ibèric Ple
 Època tardorepublicana
 Època Altimperial

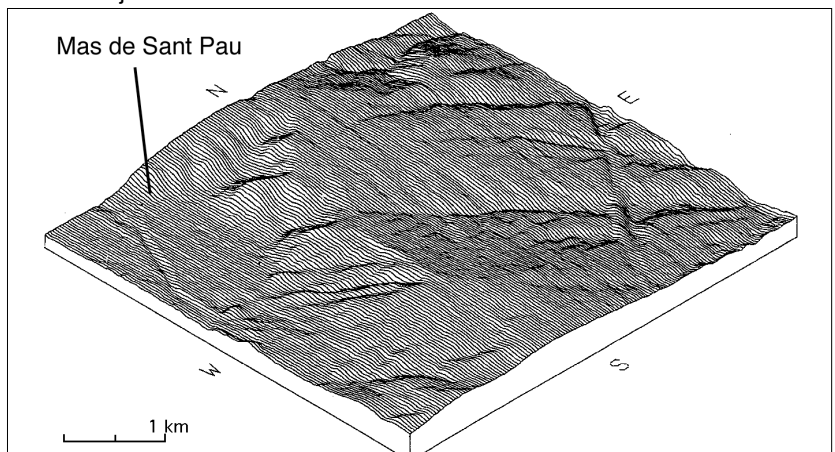
Observacions

Bibliografia

Abast visual



Isometria jaciment:



IDENTIFICACIÓ:Topònim Número Comarca Municipi **SITUACIÓ:**Ortofotomapa 1:5.000: UTM Long. 31 T Lat. Atribució Alçada s.n.m. m. Alçada sobre l'Ebre m. Distància Ebre m. Riba: Accés

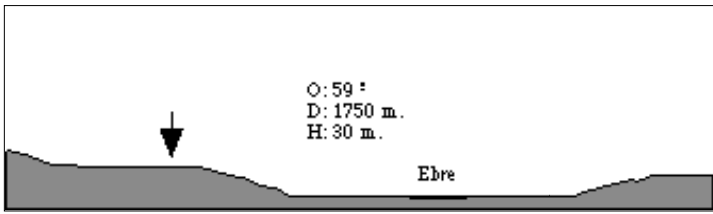
Localització Depressió entre dues terrasses de l'Ebre, prop de l'actual pont del ferrocarril. Situat a 1,5 km., aproximadament, al nord-est d'Amposta i a prop del Barranc del Coquet i del Pla d'Empúries. Es troba a uns 50 m. a l'est del jaciment de Barranc d'en Fabra-II, i a la mateixa alçada. Material conservat en el Museu Comarcal del Montsià. No es coneix quan ni com va entrar aquest fons en el Museu, en tot cas va ser abans del trasllat a la seu actual. Malauradament no es coneix cap menció d'aquest jaciment protohistòric durant les excavacions de l'hàbitat neolític del Barranc d'en Fabra.

Estat del jaciment: Actualment està destruït pels treballs de roturació.

Superfície de les troballes m² Superfície potencial < m² Estructures

Atribució segons mapa geològic 2a terrassa quaternària a més de 25 m. sobre l'Ebre, de grava rodada calcària i dolomítica, amb matriu sorrenca gruixuda. Sorres i llims groguencs intercalats. La capa superior la formen llims salmonats d'uns 3 m. d'espessor. 30 m. de potència.

Atribució segons mapa de cultius: Cultiu de secà de vinyes i ametllers en un percentatge variable.



MATERIAL: Material significatiu | cer. a mà
cer. fenícia
cer. ib. oxidada

- Material dibuixat: Sí No
- Núms. dibuix
- Foto / planta
- Ubicació
- Atribució cultural:**
- Bronze indeterminat
 - Bronze Final
 - Bronze Final - Ferro I
 - Ibèric indeterminat
 - Ibèric Antic
 - Ibèric Ple
 - Època tardorepublicana
 - Època Altimperial

Ceràmica a mà:
2 frags. de vores exvasades
1 frag. de base plana
205 frags. informes

Ceràmica a torn:

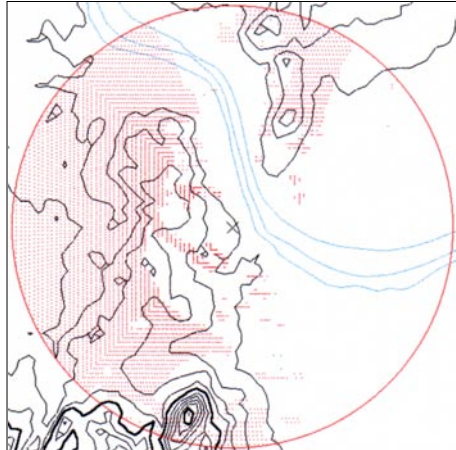
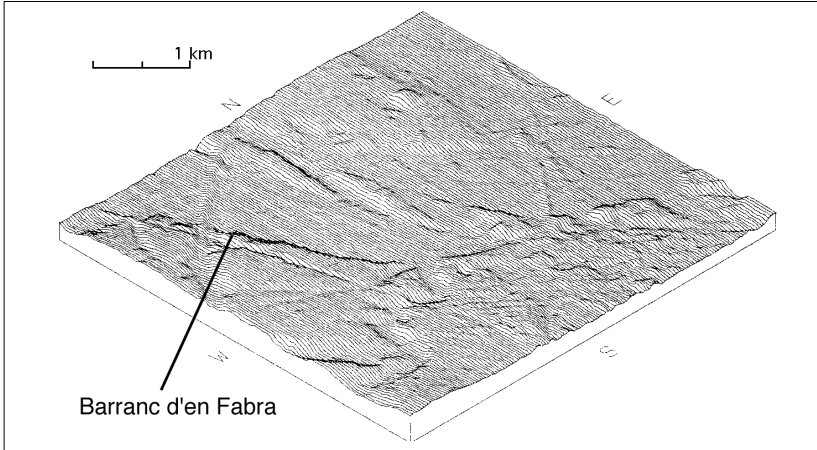
Fenícia
1 frag. de vora d'àmfora
2 frags. de vores pintades de *pithoi*
2 frags. de vores de plats del segle VI aC
4 frags. de carena d'àmfora
5 frags. informes pintats d'àmfora
5 frags. d'àmfora amb forats de reparació
101 frags. informes d'àmfora

Ibèrica
6 frags. informes de pasta molt porosa i lleugera (un dels quals amb restes de bandes pintades) probablement antics.

Metall: Placa allargada de plom, de forma ovalada i secció rectangular. Amb un extrem arrodonit. 7x1,6x0,6 cm. Ús desconegut.

Observacions Entre el material dipositat en el museu d'Amposta hi ha un fragment de plat fenici del segle VI aC. Malauradament no es coneix qui ni quan va dipositar aquests materials, ni la seva ubicació original, ni el tipus de jaciment. V. Baldellou (1971-72) va excavar una necròpolis prehistòrica a les rodalies.

Bibliografia

Abast visual**Isometria jaciment:**

IDENTIFICACIÓ:

Topònim Número Comarca Municipi

SITUACIÓ:

Ortofotomapa 1:5.000: UTM Long. 31 T Lat. Atribució

Alçada s.n.m. m. Alçada sobre l'Ebre m. Distància Ebre m. Riba: Accés

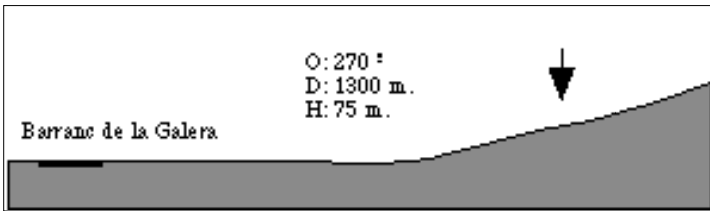
Localització
 Jaciment situat al nord-oest de la població d'Amposta, prop del riu Ebre, en el marge del replà del Masdenverge que cau contra el barranc de la Móra, a la banda de ponent, a prop del camí de les Comes, pujant a l'esquerra, en el bancal superior.

Estat del jaciment:

Superfície de les troballes m² Superfície potencial < m² Estructures

Atribució segons mapa geològic

Atribució segons mapa de cultius:



F. Esteve menciona que, en arribar al jaciment va observar restes de vasos fets a mà i "llenques" de fang (revestiments, fragments de sostre?).

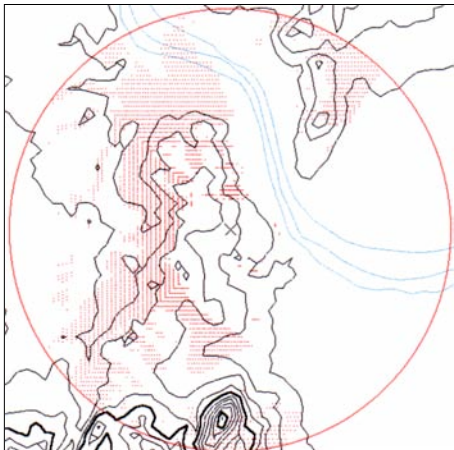
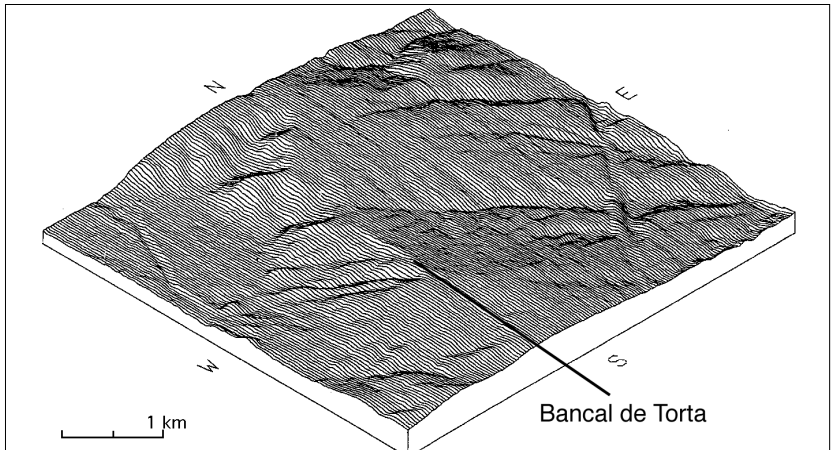
Durant l'excavació es va poder identificar una cabana rectangular, de 4,3 metres de llarg i 2,2 metres d'amplada, orientada de NO a SE. Pareds de pedres petites i aixecament de tàpia, segurament amb una coberta vegetal, sense que es pogués identificar la situació de la porta. Sobre el nivell de paviment de la casa, realitzat amb argila, encara es van poder trobar alguns fragments ceràmics, sempre fets a mà. No es van poder recuperar vores, només alguns fragments informes, a vegades decorats amb cordons llisos o amb impressions digitals, i bases planes que apunten perfils en "essa" (Esteve 1999, 30).

MATERIAL: Material significatiu cer. a mà

- Material dibuixat: Sí No
- Núms. dibuix
- Foto / planta
- Ubicació
- Atribució cultural:
- Bronze indeterminat
 - Bronze Final
 - Bronze Final - Ferro I
 - Ibèric indeterminat
 - Ibèric Antic
 - Ibèric Ple
 - Època tardorepublicana
 - Època Altimperial

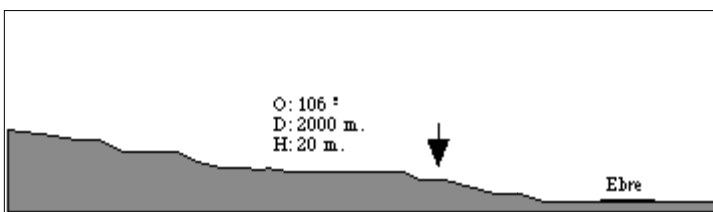
Observacions

Bibliografia

Abast visual**Isometria jaciment:**

IDENTIFICACIÓ:Topònim Número Comarca Municipi **SITUACIÓ:**Ortofotomapa 1:5.000: UTM Long. 31 T Lat. Atribució Alçada s.n.m. m. Alçada sobre l'Ebre m. Distància Ebre m. Riba: Accés

Localització Situat actualment al nord-est del nucli urbà de la ciutat d'Amposta, ocupat actualment per habitatges. L'àrea arqueològica s'estén per un sortint de la terrassa fluvial a tocar de l'Ebre, separat de la resta de terrasses pel barranc del Ceguet, el qual talla l'altiplà al nord, i pel barranc de la Mina, al sud, que desguassa a les terres al·luvials de vora el riu, de manera que antigament l'indret, de difícil accés per la mateixa constitució de les vessants de l'altiplà, dominava una petita cala que es formava en aquest punt, tot just abans de la desembocadura de l'Ebre.

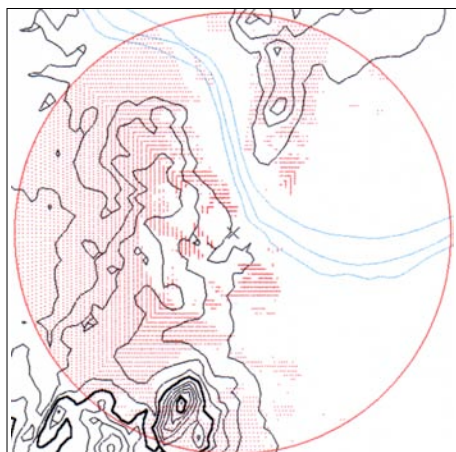
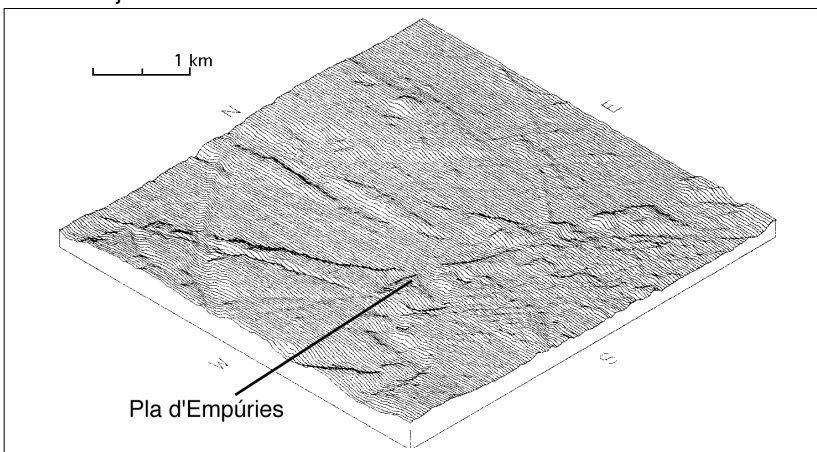
Estat del jaciment: Superfície de les troballes m² Superfície potencial < m² Estructures Atribució segons mapa geològic Atribució segons mapa de cultius: 

MATERIAL: Material significatiu | cer. a mà
cer. ib. oxidada

Atribució cultural:

- Material dibuixat: Sí No
- Núms. dibuix
- Foto / planta
- Ubicació
- Bronze indeterminat
 - Bronze Final
 - Bronze Final - Ferro I
 - Ibèric indeterminat
 - Ibèric Antic
 - Ibèric Ple
 - Època tardorepublicana
 - Època Altimperial

La informació subministrada per un aficionat ampostí indica l'existència de sitges, restes de parets, forats per encaixar les portes i d'altres elements arquitectònics. Entre els materials mobles cal destacar un molí circular, una anella de ferro, llànties i ceràmica ibèrica oxidada, com per exemple una vora de *kalathos*.

Observacions Bibliografia **Abast visual****Isometria jaciment:**

IDENTIFICACIÓ:

Topònim Número Comarca Municipi

SITUACIÓ:

Ortofotomapa 1:5.000: UTM Long. 31 T Lat. Atribució Alçada s.n.m. m.Alçada sobre l'Ebre m.Distància Ebre m.Riba: Accés

Localització

Situat sota el castell medieval d'Amposta, tot just a l'entrada de l'estuari que formava antigament l'Ebre. L'accés natural sembla que es situaria al sud, mentre que el riu a l'est i els abruptes vessants nord i oest el protegirien. Des de 1988 les excavacions realitzades han permès documentar nivells fundacionals d'època ibèrica, molt arrasats i concentrats en la part central del recinte, on la roca té la cota més alta, concretament van aparèixer algunes sitges intactes. Una d'elles es comunicava amb una altra que havia estat reaprofitada com a forn. Sembla que les sitges són del s. III al I a.C. S'han localitzat materials ceràmics del S. V a.C., però no estan associats a estructures. Recentment s'han documentat les restes de la muralla ibèrica, que delimitaria un perímetre d'uns 1000 m².

Estat del jaciment:

Indeterminat, però segurament només es conserven les estructures negatives o reaprofitades d'època ibèrica, o nivells pràcticament arrasats.

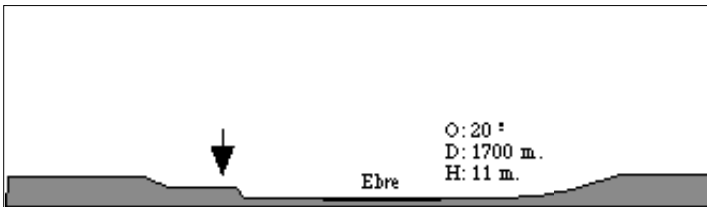
Superfície de les troballes m²Superfície potencial < m²Estructures

Atribució segons mapa geològic

2a terrassa quaternària a més de 25 m. sobre l'Ebre, de graves rodades calcàries i dolomítiques, amb matriu sorrenca gruixuda. Sorres i llims groguencs intercalats. La capa superior la formen llims salmonats d'uns 3 m. d'espessor. 30 m. de potència.

Atribució segons mapa de cultius:

No existeixen cultius a causa d'accions antròpiques.



MATERIAL:

Material significatiu

cer. ib. oxidada
cer. àtica
campaniana A
àmf. greco/itàlica
cer. púnica

Secció

Atribució cultural:

Material dibuixat: Sí No Bronze indeterminat Bronze Final Bronze Final - Ferro I Ibèric indeterminat Ibèric Antic Ibèric Ple Època tardorepublicana Època AltimperialNúms. dibuix

Foto / planta

Làm. 128 - 8;
Làm. 91 A-B

Ubicació

Museu Comarcal del
Montsià

La datació de l'ibèric antic / ple la proporciona un conjunt ceràmic format per fragments a mà decorats amb cordons amb impressions digitals associats a ceràmica ibèrica oxidada pintada amb bandes i cercles concèntrics i un fragment d'una *kylix* de vernís negre àtica.

La datació de l'ibèric final la proporcionen materials associats a estructures formades per unes 20 sitges i un fragment de mur (amplada 50 cm., alçada 60 cm.) orientat de nord a sud i assentat sobre la roca i amb alçat de tàpia. Ceràmica ibèrica a torn al costat de campaniana A, àmfora púnicoebusitana T-8.1.3.1 i àmfora itàlica Dressel 1. També existeixen materials que ens parlen d'una ocupació en època romana, com a mínim fins al segle III d.C.

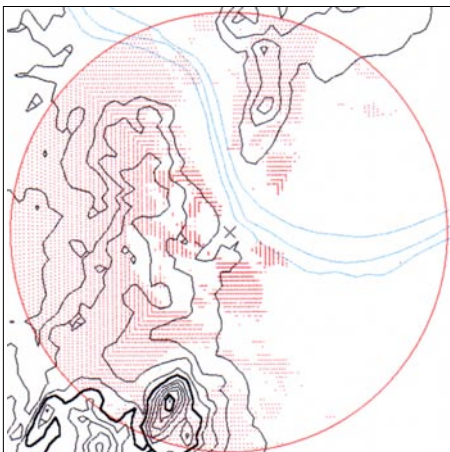
Observacions

Les sitges van ser reaprofitades en època àrab, però en els nivells inferiors s'han conservat els conjunts d'època ibèrica. Esteve (1999) menciona l'existència d'una moneda imperial romana de bronze i una altra ibèrica de *Beligion*, a més d'abundants fragments de ceràmica ibèrica en obrir el subsòl de la ciutat.

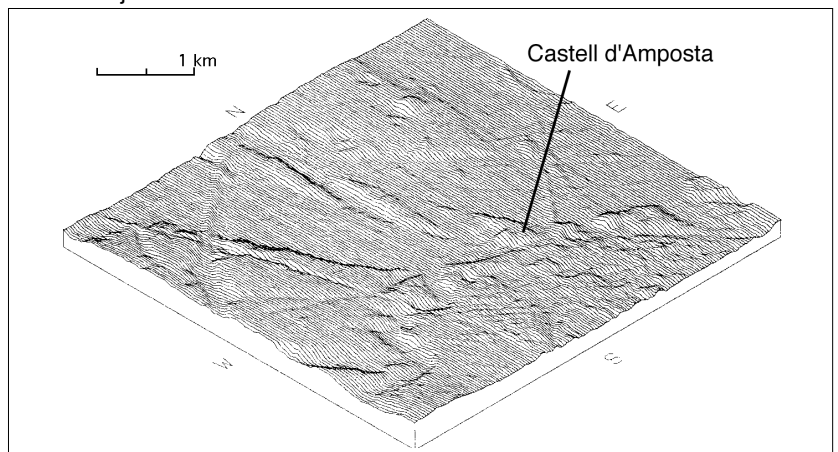
Bibliografia

Villalbí, Forcadell, Artigues 1994; Villalbí en premsa; Diloli 1997; Arbeloa 1990; Esteve 1999, 230; Garcia 1999; Villalbí, Montañés, Forcadell 2002; Noguera 2002, 100-101.

Abast visual



Isometria jaciment:



IDENTIFICACIÓ:Topònim Número Comarca Municipi **SITUACIÓ:**Ortofotomapa 1:5.000: UTM Long. 31 T Lat. Atribució Alçada s.n.m. m. Alçada sobre l'Ebre m. Distància Ebre m. Riba: Accés

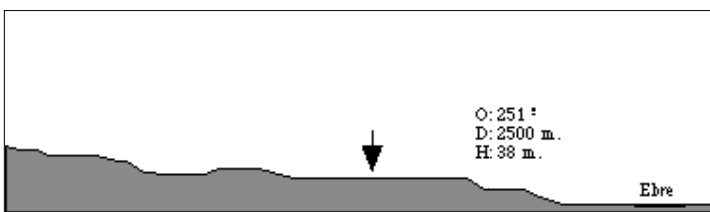
Localització Aquests suposats assentaments estan situats molt a prop un de l'altre, i, donat que la informació que es té d'ells és molt similar (és a dir, pràcticament nul·la), els presentem conjuntament. En els dos casos es tracta de petites elevacions situades molt a prop i a l'oest del cementiri d'Amposta, al sud de la terrassa de Palau. Aquesta plataforma acaba en un turó que s'estira en direcció a la desembocadura del barranc de la Mina. Es tracta d'una petita plana, estreta i allargada.

Estat del jaciment: Zona d'intenses remocions de terres, segurament destruït. En la zona del Roquissé l'erosió ha provocat que la roca aflori per tot arreu, de manera que només queda sediment en algunes esquerdes.

Superfície de les troballes m² Superfície potencial < m² Estructures

Atribució segons mapa geològic 2a terrassa quaternària a més de 25 m. sobre l'Ebre, de graves rodades calcàries i dolomítiques, amb matriu sorrenca gruixuda. Sorres i llims groguencs intercalats. La capa superior la formen llims salmonats d'uns 3 m. d'espessor. 30 m. de potència.

Atribució segons mapa de cultius: Ametllers i oliveres en un percentatge variable.



MATERIAL: Material significatiu | cer. a mà
cer. ib. oxidada
cer. a mà acanalada

Secció

Atribució cultural:

Material dibuixat: Sí No

Núms. dibuix

Foto / planta

Ubicació

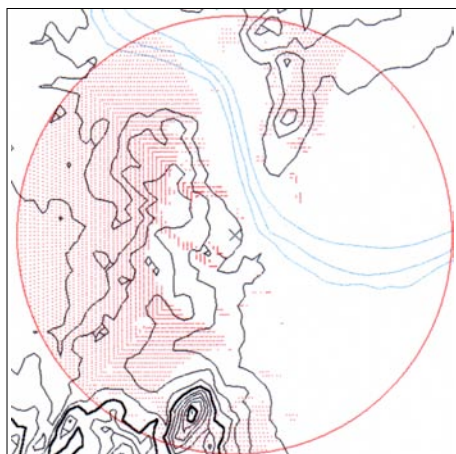
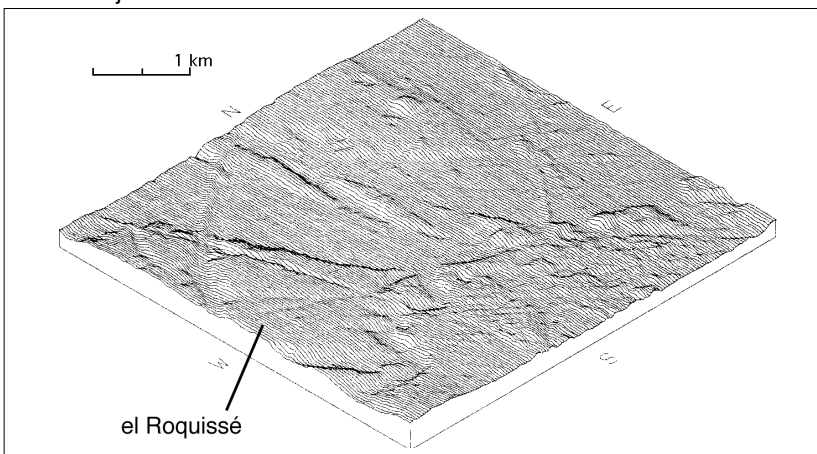
Bronze indeterminat
 Bronze Final
 Bronze Final - Ferro I
 Ibèric indeterminat
 Ibèric Antic
 Ibèric Ple
 Època tardorepublicana
 Època Altimperial

Esteve (1999, 231) menciona l'existència d'estructures en el lloc conegut com les Quintanes, actualment arrasades, abundant ceràmica i tres monedes (dos denaris republicans i un altre imperial). Segons E. Gàlvez i R. López és un jaciment ibèric, però no aporten documentació que ho certifiqui.

Quant al jaciment del Roquissé, es van recuperar fragments informes de ceràmica a mà de parets gruixudes i molt grollera, sílex, etc., però també apareixen alguns, pocs, fragments de ceràmica ibèrica i romana. Cal afegir la presència d'un fragment, que per la seva descripció (Esteve 1999, 17) sembla tractar-se de ceràmica pròpia del camps d'urnes antics.

Observacions Els autors de la Carta Arqueològica no van poder documentar restes arqueològiques en cap dels dos jaciments.

Bibliografia Esteve 1974, 56; López 1975, 58; Carta Arqueològica 1989: Montsià; Esteve 1999, 17 i 231.

Abast visual**Isometria jaciment:**

IDENTIFICACIÓ:Topònim Número Comarca Municipi **SITUACIÓ:**Ortofotomapa 1:5.000: UTM Long. 31 T Lat. Atribució Alçada s.n.m. m.Alçada sobre l'Ebre m.Distància Ebre m.Riba: Accés **Localització**

Jaciment situat en el límit municipal entre Tortosa i l'Aldea, al costat del riu i al nord de la pedrera situada a l'extrem septentrional de la plataforma de la Palma a la vessant SO del Tossal Redó, a tocar de l'actual mas Lafont. Zona d'aterrassaments realitzats per a l'aprofitament agrícola, enmig d'un petit barranc.

Estat del jaciment:

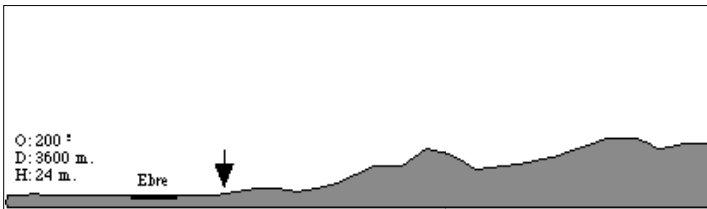
Desconegut, però la transformació de terres de secà en cultius de regadiu va provocar una important remoció de terres que segurament van afectar molt negativament el jaciment.

Superfície de les troballes m²Superfície potencial < m²Estructures **Atribució segons mapa geològic**

1a terrassa quaternària a uns 10 m. sobre el curs de l'Ebre, de graves rodades calcàries i dolomítiques, amb matriu sorrenca de gra gruixut. Sorres i llims groguencs intercalats, amb un recobriment de llims salmonats inferior als 2 m. Potència d'uns 15 m

Atribució segons mapa de cultius:

Ametllers i oliveres en un percentatge variable.



Secció

MATERIAL:

Material significatiu | T.S. Clara A
Cer. cuina afric.

Atribució cultural:

Material dibuixat: Sí NoNúms. dibuix Foto / planta Ubicació

- Bronze indeterminat
- Bronze Final
- Bronze Final - Ferro I
- Ibèric indeterminat
- Ibèric Antic
- Ibèric Ple
- Època tardorepublicana
- Època Altimperial

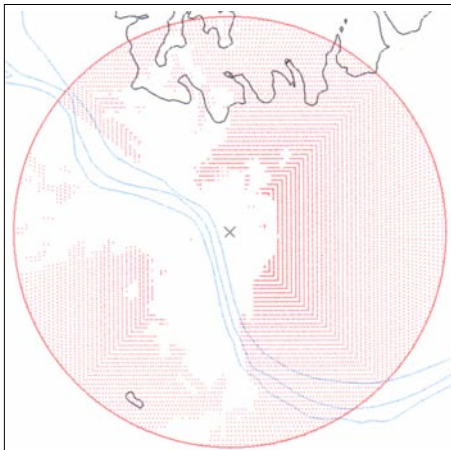
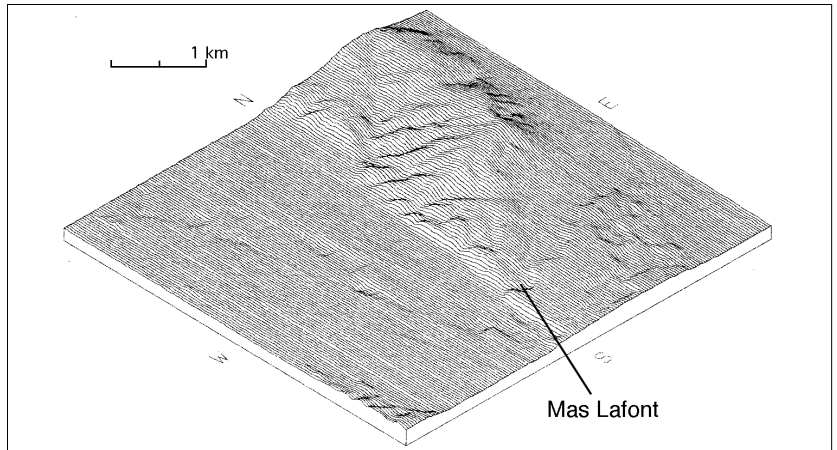
A les terrasses inferiors del mas Lafont, en un tall realitzat enmig dels conreus de regadiu, van aparèixer restes òssies humanes en una estructura funerària formada per lloses i pedres. En superfície s'observa TS Clara A, ceràmica comuna, ceràmica de cuina africana, àmfora, *tegulae*, *imbrices*, carreus treballats...

Observacions

Jaciment que potser està en relació amb el proper jaciment del pont de la Pedrera, a l'Aldea, on es van documentar una sèrie de sitges i una estela anepigràfica.

Bibliografia

Carta Arqueològica 1992: Baix Ebre

Abast visual**Isometria jaciment:**

IDENTIFICACIÓ:

Topònim Número Comarca Municipi

SITUACIÓ:

Ortofotomapa 1:5.000: UTM Long. 31 T Lat. Atribució

Alçada s.n.m. m. Alçada sobre l'Ebre m. Distància Ebre m. Riba: Accés

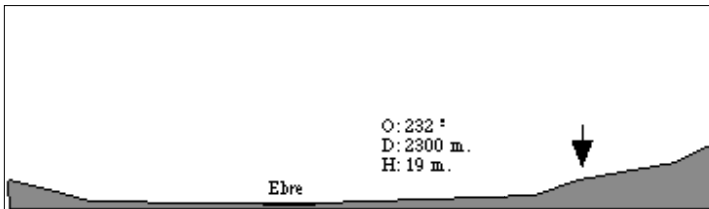
Localització Situat al final de la plataforma de la Palma, a tocar de l'Ebre i al nord de la població d'Amposta. El jaciment es situa a l'extrem NO d'aquesta terrassa, al costat de la pedrera del desaparegut ferrocarril de Tortosa a la Cava. A l'extrem del tall, al costat del barranc, es situa el mas Lafont, uns 100 metres al nord. Segons Esteve en aquest lloc s'obrien grans sitges, plenes de terra fosca, amb ossos d'animals, ceràmica "ordinària" i grans claus de ferro.

Estat del jaciment:

Superfície de les troballes m² Superfície potencial < m² Estructures

Atribució segons mapa geològic

Atribució segons mapa de cultius:



MATERIAL: Material significatiu cer. ib. oxidada campaniana B cer. púnica cer. a mà

Material dibuixat: Sí No

Núms. dibuix

Foto / planta

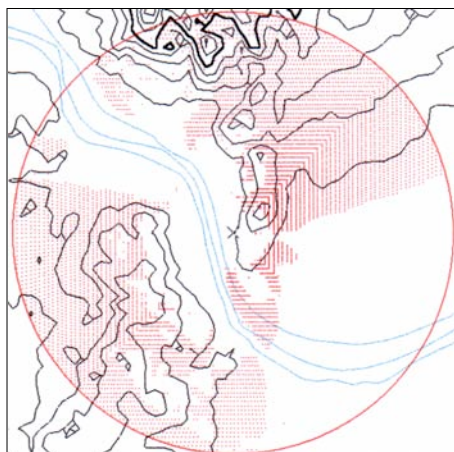
Ubicació

- Atribució cultural:
- Bronze indeterminat
 - Bronze Final
 - Bronze Final - Ferro I
 - Ibèric indeterminat
 - Ibèric Antic
 - Ibèric Ple
 - Època tardorepublicana
 - Època Altimperial

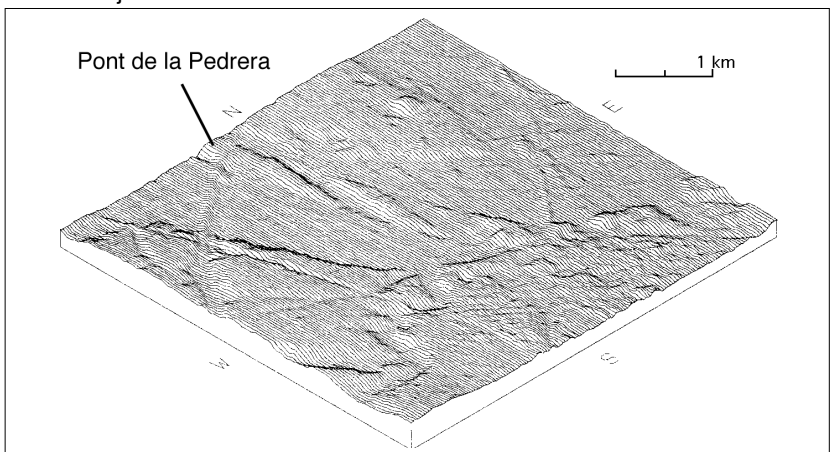
Observacions

Bibliografia

Abast visual



Isometria jaciment:



Al seu costat encara es conservaven restes de parets que delimitaven habitacions llargues i estretes de "pobre aspecte", amb ceràmica a torn "probablement romana tardana". Però també indica que podia haver hagut una necròpoli i/o un poblat ibèric, ja que va aparèixer un fragment a torn d'urna d'orelletes.

Es conserven fotografies de dues sitges i una estela de pedra calcària de forma paral·lelepípeda, clavada verticalment i sobresortint 1,5 metres, amb relació i funció desconeguda envers les sitges, sense inscripcions. A prop es recullen fragments de TS Clara, àmfora romana i fragments de *tegulae*, ja que està a prop de la vil·la romana de mas Lafont.

En el Museu del Montsià hi ha dipositats materials, on consta que provenen d'un jaciment situat a la base del Tossal Redó, prop de la Font de Quinto i del pont de l'autopista.

1 frag. d'agafador d'una tapadora de ceràmica a mà; 1 llàntia fenícia quasi completa, amb un sol bec, pasta dura i amb fort desgredant de quars i de mica; 1 frag. de base de campaniana B indet.; 1 frag. de pivot d'amfora, probablement africana d'època baiximperial.

IDENTIFICACIÓ:

Topònim Número Comarca Municipi

SITUACIÓ:

Ortofotomapa 1:5.000: UTM Long. 31 T Lat. Atribució

Alçada s.n.m. m. Alçada sobre l'Ebre m. Distància Ebre m. Riba: Accés

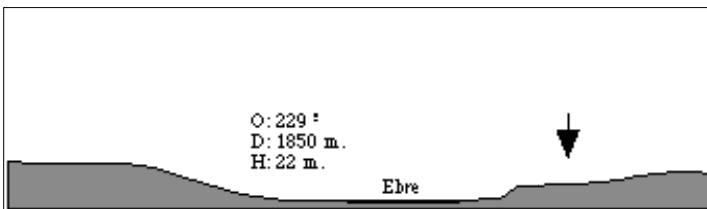
Localització
Necròpolis d'incineració, amb una cronologia entre el primer quart del s. VI a.C. i inicis del segle V a.C., situada al sud del pont de l'autopista sobre l'Ebre i a uns 400 metres al nord-est de la finca de la Palma. Els enterraments es van localitzar a tocar d'un camí que voreja la terrassa fluvial, uns 600 metres a l'est del poblat de Mas de Mussol. 70 enterraments, (17 urnes localitzades per Esteve i 53 per Maluquer, però que amb tota seguretat existien moltes més), dipositats en urnes, de les quals un 4 % eren a mà i la resta a torn. La major part eren urnes d'orelletes, a vegades pintades amb bandes i/o cercles concèntrics. En ocasions van aparèixer vasets a mà, atribuïts a ofrenes.

Estat del jaciment: Molt destruït pels treballs d'adequació per adaptar els terrenys a conreus de regadiu, tot i que la gran aportació de terres que es va realitzar amb posterioritat potser ha protegit una part dels enterraments no excavats.

Superfície de les troballes m² Superfície potencial < m² Estructures

Atribució segons mapa geològic
2a terrassa quaternària a més de 25 m. sobre l'Ebre, de grava rodada calcària i dolomítica, amb matriu sorrenca gruixuda. Sorres i llims groguencs intercalats. La capa superior la formen llims salmonats d'uns 3 m. d'espessor. 30 m. de potència.

Atribució segons mapa de cultius: No existeixen cultius a causa d'accions antròpiques.



Quant a les importacions ceràmiques cal destacar una botella i un vas gris fenicis, un *aryballos* corinti i un fragment d'una copa jònia B2 (lám. 78, 5). Cal dir que també es van recuperar peces indígenes que imitaven alguns prototipus foranis.

També és important destacar la presència d'un gran aixovar metàl·lic format per peces de bronze (sivelles de cinturó, anells, penjolls, braçalets, fíbules...) i de ferro (ganivets, puntes de llança...) Per últim, van aparèixer objectes de luxe i ornament com pasta vítria (escarabeus). Destacar l'absència de penjolls amb figures animals com els de la necròpolis de Mianes.

En el Museu Comarcal del Montsià hi ha dipositat un conjunt de vernissos negres procedents d'aquesta zona, alguns d'ells amb senyals d'haver patit l'acció del foc. Es tracta de vernís negre, sembla que la major part de campaniana A, com vores de Lamb. 28 i bases de pàteres. El fet que mai s'hagin recuperat materials tardans a la necròpolis suggereix que són materials de l'hàbitat.

MATERIAL: Material significatiu | cer. fenícia
cer. ib. oxidada
cer. precampaniana campaniana A

Secció

Atribució cultural:

Material dibuixat: Sí No

- Bronze indeterminat
- Bronze Final
- Bronze Final - Ferro I
- Ibèric indeterminat
- Ibèric Antic
- Ibèric Ple
- Època tardorepublicana
- Època Altimperial

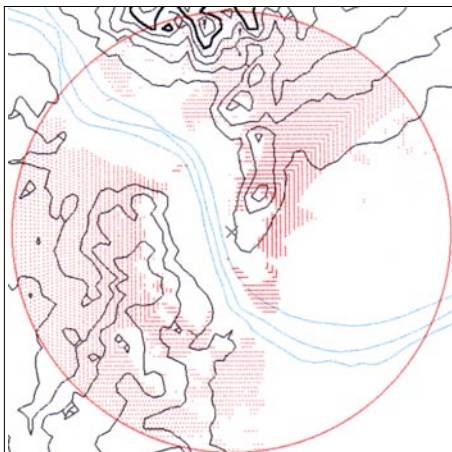
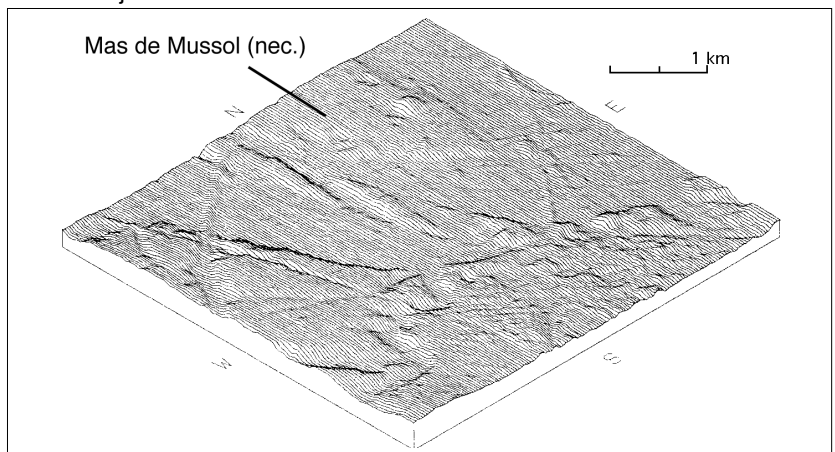
Núms. dibuix

Foto / planta

Ubicació

Observacions És interessant destacar la presència d'una urna d'orelletes a torn col·locada a l'interior d'una cista rectangular feta amb lloses (Esteve 1999, 53). Al costat hi ha una necròpolis romana imperial (Esteve 1999).

Bibliografia Padró 1978; Maluquer 1987, 33-110; Munilla 1987; 1991; Mayoral 1992a; 1992b; Esteve 1999, 48-78; Noguera 2002, 28-29

Abast visual**Isometria jaciment:**

IDENTIFICACIÓ:

Topònim Número Comarca Municipi

SITUACIÓ:

Ortofotomapa 1:5.000: UTM Long. 31 T Lat. Atribució

Alçada s.n.m. m. Alçada sobre l'Ebre m. Distància Ebre m. Riba: Accés

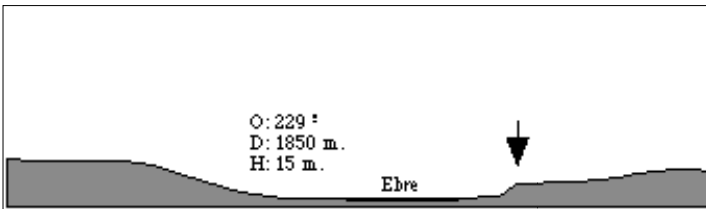
Localització

Estat del jaciment:

Superfície de les troballes m² Superfície potencial < m² Estructures

Atribució segons mapa geològic

Atribució segons mapa de cultius:



Materials conservats en el Museu d'Amposta. Són sens dubte conseqüència de les remocions i recollides d'excavadors clandestins al voltant d'aquest jaciment.

Ceràmica ibèrica oxidada

- 1 frag. de vora de *kalathos*
- 1 frag. de vora de llavi exvasat d'un plat
- 1 frag. de base d'ungüentari

Ceràmica de vernís negre

- 1 llàntia sencera tipus Ponsich I.C.
- 1 fragment de vora de campaniana A Morel 68
- 1 fragment de nansa bífida de campaniana A Morel 68
- 1 frag. de vora de copa Lamb. 27ab de campaniana A
- 1 frag. de pàtera de Camp. A forma indet.
- 1 frag. de vora de Camp. B Lamb. 2
- 1 frag. de paret de Camp. B Lamb. 2
- 1 frag. de paret de camp. B Lamb. 3
- 1 frag. de base d'un plat de camp. B forma Lamb. 7

Ceràmica de parets fines

- 11 frags. de vores (Mayet 2)
- 2 frags. de bases

MATERIAL: Material significatiu cer. ib. oxidada campaniana A campaniana B parets fines

Secció

Atribució cultural:

Material dibuixat: Sí No

Núms. dibuix

Foto / planta

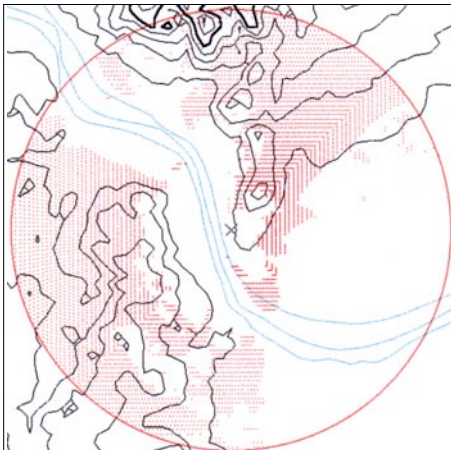
Ubicació

- Bronze indeterminat
- Bronze Final
- Bronze Final - Ferro I
- Ibèric indeterminat
- Ibèric Antic
- Ibèric Ple
- Època tardorepublicana
- Època Altimperial

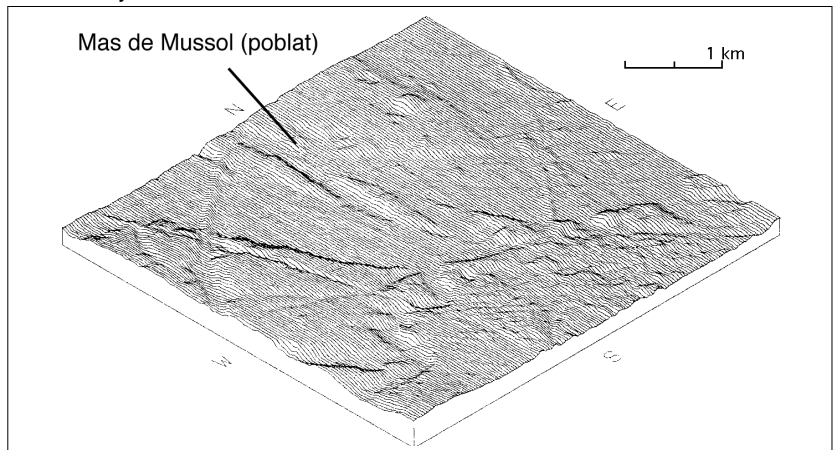
Observacions

Bibliografia

Abast visual



Isometria jaciment:



IDENTIFICACIÓ:Topònim Número Comarca Municipi **SITUACIÓ:**Ortofotomapa 1:5.000: UTM Long. 31 T Lat. Atribució Alçada s.n.m. m.Alçada sobre l'Ebre m.Distància Ebre m.Riba: Accés **Localització**

Situat a l'extrem sud de la serra del Boix, de manera que és l'elevació més pronunciada i més propera al riu i al mar. És un punt de gran visibilitat ja que controla tota la franja costanera a tocar de la desembocadura de l'Ebre i gran part del que devia ser antigament l'estuari del riu i les terrasses fluvials adjacents. A més està molt a prop del Lligallo de les Veles, via de comunicació en direcció a Tortosa. Totes aquestes característiques el converteixen en un lloc idoni per a un punt de control o de guaita, tot i que l'indret no és gaire adequat per a un hàbitat permanent, a causa de l'aridesa del terreny i els forts vents habituals.

Estat del jaciment:

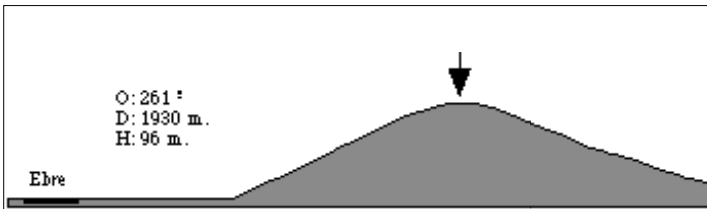
Subjecte a una gran activitat de les forces erosives (pendent, vent, escassa coberta vegetal...) i a l'activitat d'excavadors i prospectors clandestins. Segurament es troba quasi destruït.

Superfície de les troballes m²Superfície potencial < m²Estructures **Atribució segons mapa geològic**

Nivell cretàcic calcari amb alternància de margues i calisses, amb alguns trams dolomítics. Potència aproximada d'uns 200 metres.

Atribució segons mapa de cultius:

Bàsicament matolls, zona molt seca i subjecta a fenòmens erosius.



Secció

MATERIAL:

Material significatiu | cer. ib. oxidada
cer. a mà

Atribució cultural:

Material dibuixat: Sí NoNúms. dibuix Foto / planta Ubicació

- Bronze indeterminat
- Bronze Final
- Bronze Final - Ferro I
- Ibèric indeterminat
- Ibèric Antic
- Ibèric Ple
- Època tardorepublicana
- Època Altimperial

Segons J. Diloli, al voltant del punt més alt del turó es va recuperar un lot de ceràmica, principalment a mà, mentre que un petit percentatge de ceràmica era a torn i, tot i el seu estat fragmentari, recorda la ceràmica ibèrica antiga documentada a les necròpolis de Mas de Mussols, Mianes i l'Oriola i per tant data el jaciment amb una cronologia dintre de l'Ibèric antic.

En canvi, segons el material i la documentació conservada en el Museu d'Amposta es tracta d'un jaciment de l'Edat del Bronze.

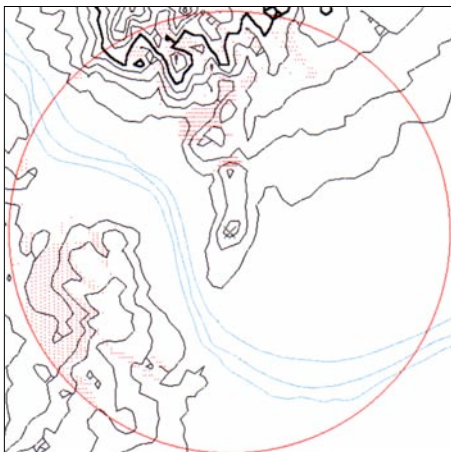
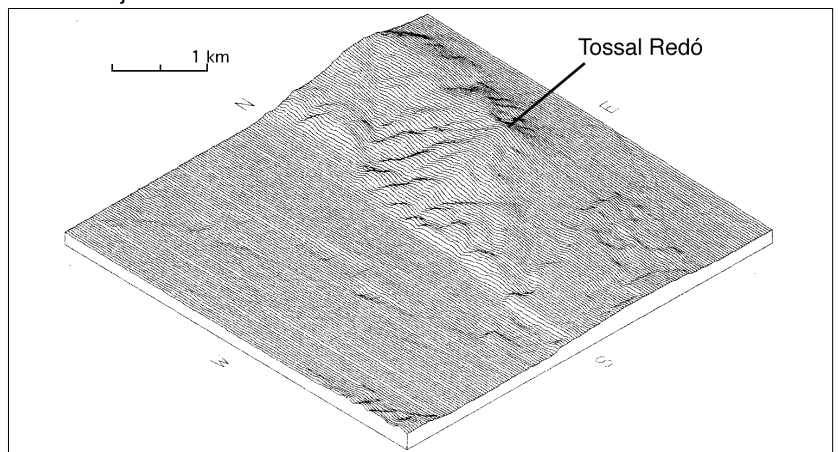
La Carta Arqueològica comenta que en la part superior es recullen fragments ceràmics a mà, comuna a torn i sigillades. A l'extrem nord del cim hi ha les restes d'una estructura circular d'1,5 m de diàmetre, formada per pedres petites i cinc lloses clavades verticalment a la part central, per la qual cosa es suggereix que es tracta d'una estructura tumular.

Observacions

Una recent inspecció ens ha permès identificar restes ceràmiques que poden atribuir-se a un moment ibèric final, tardorepublicà, encara que fins i tot s'ha recuperat algun fragment de sigillada romana.

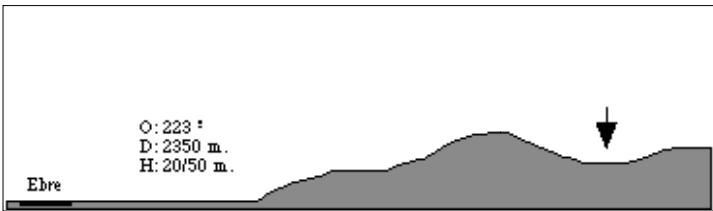
Bibliografia

Carta Arqueològica 1992: Baix Ebre; Diloli 1997; Noguera 2002, 42

Abast visual**Isometria jaciment:**

IDENTIFICACIÓ:Topònim Número Comarca Municipi **SITUACIÓ:**Ortofotomapa 1:5.000: UTM Long. 31 T Lat. Atribució Alçada s.n.m. m. Alçada sobre l'Ebre m. Distància Ebre m. Riba: Accés

Localització: Via romana secundària, prop del mas del Quinto, via de pas natural que passa a la plana travessant el Tossal Redó. La probable base de mil·liari en el terme de l'Aldea, entre la Burjassènia i el riu Ebre, i el fet que en el lloc situat entre els dos mil·liaris coneguts de l'Aldea s'han localitzat diversos carreus treballats, alguns dels quals amb baix relleus (possibles restes de monuments funeraris) indicarien la ubicació d'una probable via romana secundària que devia guanyar l'Ebre per Font de Quinto i Camp-redó.

Estat del jaciment: Superfície de les troballes m² Superfície potencial < m² Estructures Atribució segons mapa geològic:
Atribució segons mapa de cultius:


Segons Esteve (1999, 43) al costat d'aquesta ruta s'observaven restes ibèriques. També en direcció oest, en el punt més alt que delimita la plataforma de la Palma, al costat del camí del ligallo, encara es conservava un terreny sense conrear amb restes de construccions, ceràmica a torn i restes de metall.

MATERIAL: Material significatiu | cer. ib. oxidada | cer. a torn indet. Atribució cultural:

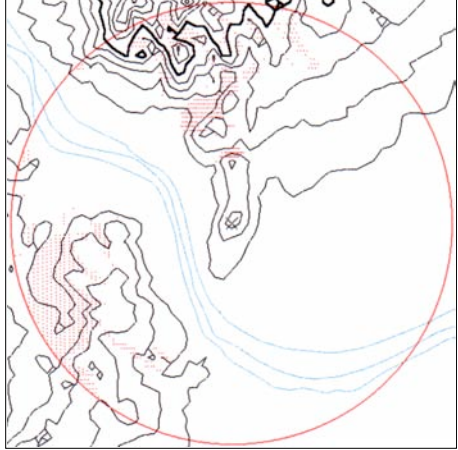
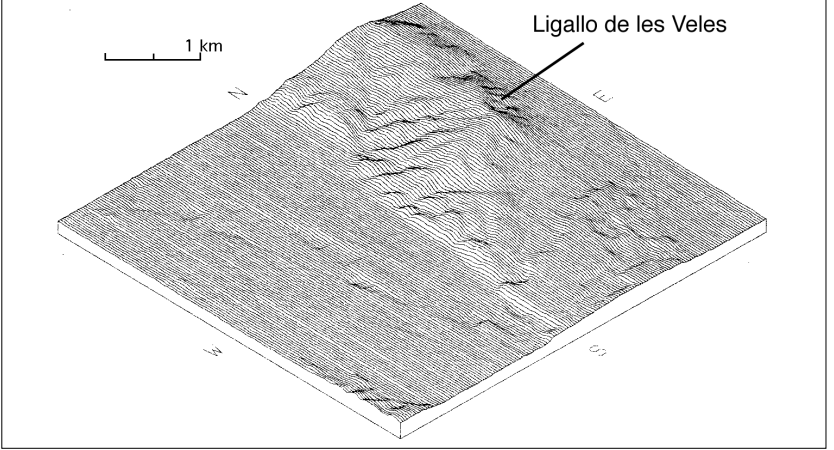
Material dibuixat: Sí No

Núms. dibuix

Foto / planta

Ubicació

- Bronze indeterminat
- Bronze Final
- Bronze Final - Ferro I
- Ibèric indeterminat
- Ibèric Antic
- Ibèric Ple
- Època tardorepublicana
- Època Altimperial

Observacions: Bibliografia: **Abast visual****Isometria jaciment:**

IDENTIFICACIÓ:Topònim Número Comarca Municipi **SITUACIÓ:**Ortofotomapa 1:5.000: UTM Long. 31 T Lat. Atribució Alçada s.n.m. Alçada sobre l'Ebre Distància Ebre Riba: Accés **Localització**

Petita elevació de suaus vessants, encarada al riu Ebre. El jaciment es troba en un camp erm, on es localitzen unes 14 sitges excavades a l'argila i a la roca calcària. El diàmetre de la boca és de mig metre, amb 2 m. de fondària, aproximadament, a vegades tapades amb una gran llosa. Sembla que mai han estat excavades totalment. Segons informació d'un pagès, fa uns anys es va trobar un esquelet dins d'una fosa coberta amb una llosa.

Estat del jaciment:

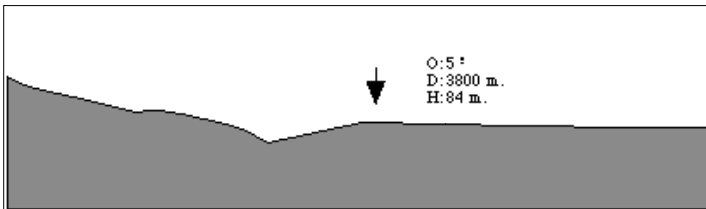
El seu estat de conservació és bo, tot i que pràcticament buides. Fins i tot s'aprecia una mica de sediment a l'interior, que encara podria ser excavable.

Superfície de les troballes m²Superfície potencial < m²Estructures **Atribució segons mapa geològic**

Glacis d'erosió quaternària, típica superfície erosiva al peu d'elevacions en ambient sec. Formada per graves cimentades per crostes calcàries i llims a la part superior, crostes que arriben als 2 metres de potència.

Atribució segons mapa de cultius:

Ametllers i oliveres en un percentatge variable.



Secció

MATERIAL:

Material significatiu | cer. a mà

Atribució cultural:

Material dibuixat: Sí NoNúms. dibuix Foto / planta Ubicació

- Bronze indeterminat
- Bronze Final
- Bronze Final - Ferro I
- Ibèric indeterminat
- Ibèric Antic
- Ibèric Ple
- Època tardorepublicana
- Època Altimperial

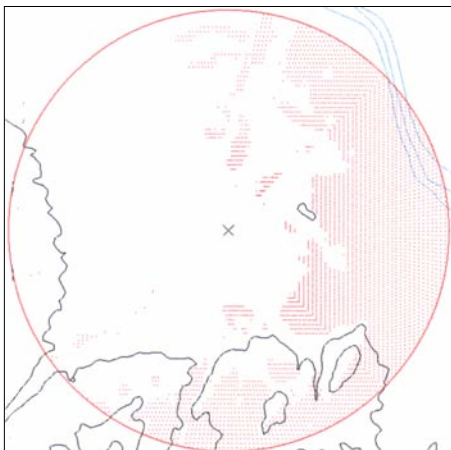
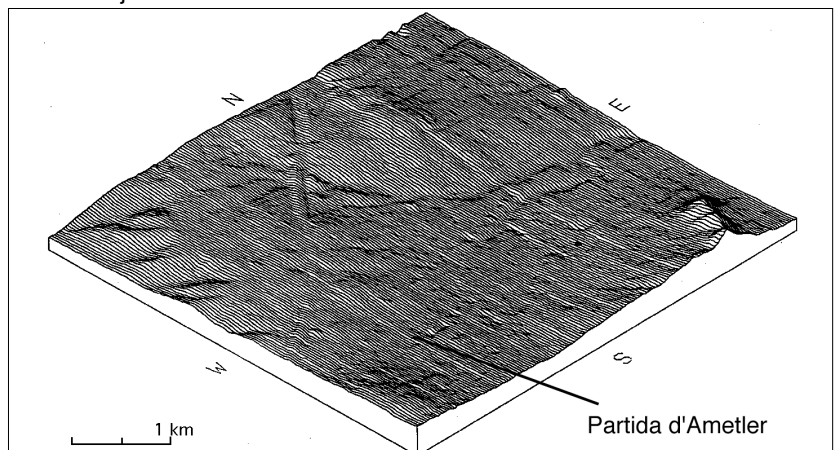
Pels voltants, però, tan sols apareix material ceràmic àrab, per tant la seva cronologia resta indeterminada. Aquest és un dels problemes de la investigació de les estructures d'emmagatzematge en època protohistòrica, ja que es coneixen moltes sitges, però sempre estan associades amb materials ceràmics que van des de l'edat del bronze fins a època medieval. Només es coneix un cas, el castell d'Amposta, on han estat excavades amb cura metòdicament, documentant una sedimentació de materials ibèrics en els nivells inferiors.

Observacions

Camp de sitges cronològicament indeterminable, però que podria ser d'època musulmana.

Bibliografia

Carta Arqueologica 1989: Montsià; Bosch, Faura, Villalbí 2004

Abast visual**Isometria jaciment:**

IDENTIFICACIÓ:

Topònim Número Comarca Municipi

SITUACIÓ:

Ortofotomapa 1:5.000: UTM Long. 31 T Lat. Atribució

Alçada s.n.m. m. Alçada sobre l'Ebre m. Distància Ebre m. Riba: Accés

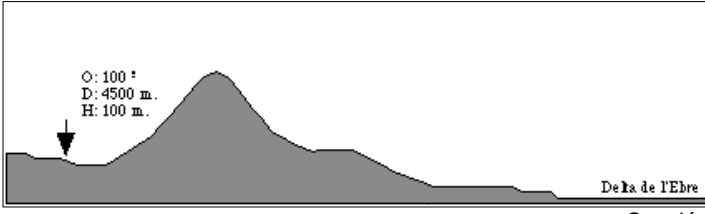
Localització La seva situació és estratègica, ja que controla la plana d'Amposta i el pas a la foia d'Ulldecona. Camp de la partida de Cabiscol, al sud-oest d'Amposta, tot just al nord del Montsià, a la finca de Jornet, en un camp allargat, a la dreta del barranc de Cabiscol i al costat del camí que, pel coll de Freginals, dona pas a la foia d'Ulldecona. Les excavacions de F. Esteve l'any 1968 van documentar una necròpoli tumular d'inhumació i d'incineració, entre el 800-600 a.C., però no va poder ser acabada d'excavar i va ser destruïda per les roturacions agrícoles.

Estat del jaciment: Actualment destruït, però és interessant constatar que les remocions agrícoles van profunditzar més de 1,5 m. per trobar les restes, cosa que suposa que en aquesta zona la sedimentació podria haver preservat altres restes.

Superfície de les troballes m² Superfície potencial < m² Estructures

Atribució segons mapa geològic: Glacis d'erosió quaternària, típica superfície erosiva al peu d'elevacions en ambient sec. Formada per graves cimentades per crostes calcàries i llims a la part superior, crostes que arriben als 2 metres de potència.

Atribució segons mapa de cultius: Ametllers i oliveres en un percentatge variable.



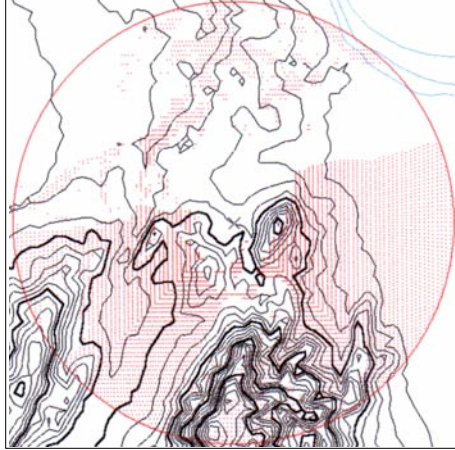
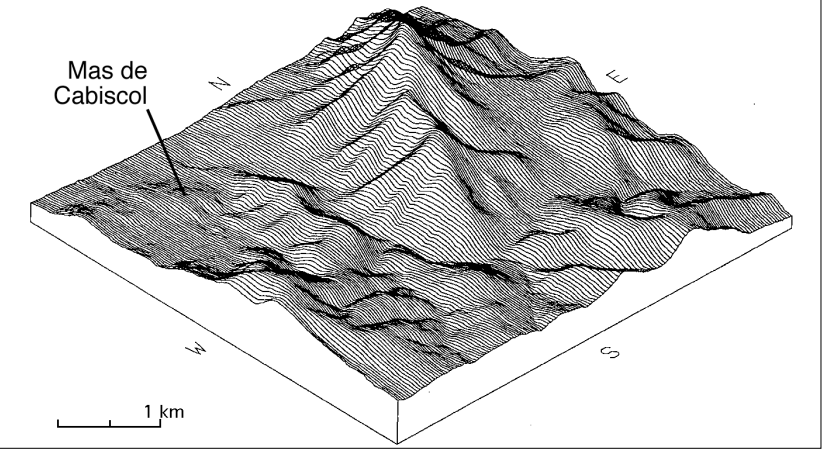
Necròpolis que potser documenta el pas del ritus d'inhumació al ritus d'incineració i l'adopció de les estructures tumulars. Les estructures estan formades per pedres formant cercles, entre les quals apareixia terra cremada i restes d'oxidacions (cosa que fa pensar en restes d'*ustrinia* i en la presència de materials de bronze). Túmuls plans circulars, amb pedres disposades horitzontalment i una pedra vertical en el centre, com a senyalització. L'urna es dipositava en un clot a l'interior, sense cista. A les sepultures d'inhumació, potser protegides per cistes, van aparèixer ossos (en el Museu es conserven tres cranis) Altres agrupacions de pedres, túmuls petits, amb ofrenes ceràmiques a l'interior i, en algun cas, cendres. El material és sempre a mà, amb fragments de vasos grans i petits, alguns amb mugrons foradats horitzontalment. Formes globulars, no carenades, amb decoració plàstica de cordons i incisions i acabats grollers, tot i que hi ha algun brunyit i un fragment acanalat.

MATERIAL: Material significatiu | cer. a mà acanalada | cer. fenícia | Atribució cultural:

- Material dibuixat: Sí No
- Núms. dibuix
- Foto / planta
- Ubicació
- Bronze indeterminat
 - Bronze Final
 - Bronze Final - Ferro I
 - Ibèric indeterminat
 - Ibèric Antic
 - Ibèric Ple
 - Època tardorepublicana
 - Època Altimperial

Observacions: Per últim, és important destacar la presència de ceràmica a torn, potser fenícia, merament testimonial, però que potser ens indica el moment d'abandonament de la necròpolis, junt amb l'absència de material de ferro.

Bibliografia:

Abast visual**Isometria jaciment:**

IDENTIFICACIÓ:Topònim Número Comarca Municipi **SITUACIÓ:**Ortofotomapa 1:5.000: UTM Long. 31 T Lat. Atribució Alçada s.n.m. m.Alçada sobre l'Ebre m.Distància Ebre m.Riba: Accés **Localització**

Jaciment situat en la part superior del turó del Montsianell, una gran elevació al sudoest d'Amposta, a l'extrem septentrional de la serralada del Montsià. Té un accés gairebé impossible, excepte per la carena sudoest. Des del cim hi ha una gran visibilitat de la desembocadura de l'Ebre.

Estat del jaciment:

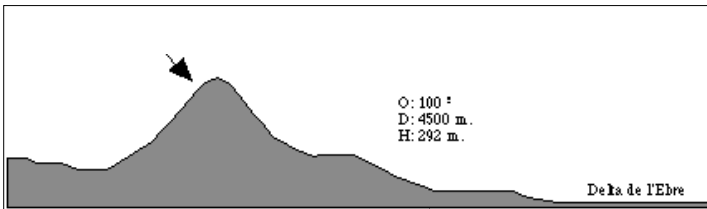
Actualment la forta erosió gravitacional i la instal·lació d'una gran escultura han afectat la zona més plana del turó, a la part més elevada, lloc on presumiblement es situaria el jaciment.

Superfície de les troballes m²Superfície potencial < m²Estructures **Atribució segons mapa geològic**

Nivell cretàtic calcari amb alternància de margues i calisses, amb alguns trams dolomítics. Potència aproximada d'uns 200 metres.

Atribució segons mapa de cultius:

Bàsicament matolls, zona molt seca i subjecta a fenòmens erosius.



Secció

Material documentat en posició secundària (Diloli 1997, 54), bàsicament ceràmica a mà (bases anulars, grans recipients decorats amb cordons amb impressions digitals...), un fragment de ceràmica acanalada i un fragment d'àmfora fenícia.

MATERIAL:

Material significatiu | cer. fenícia
cer. a mà acanalada

Atribució cultural:

Material dibuixat: Sí NoNúms. dibuix Foto / planta Ubicació

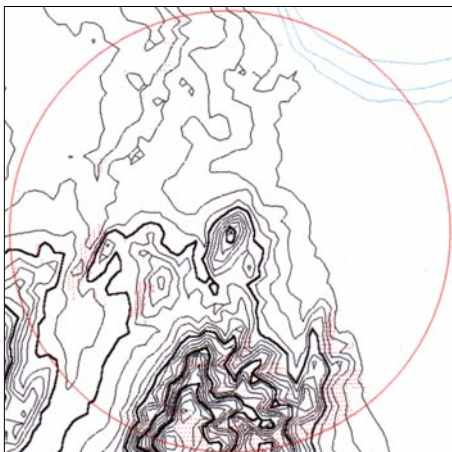
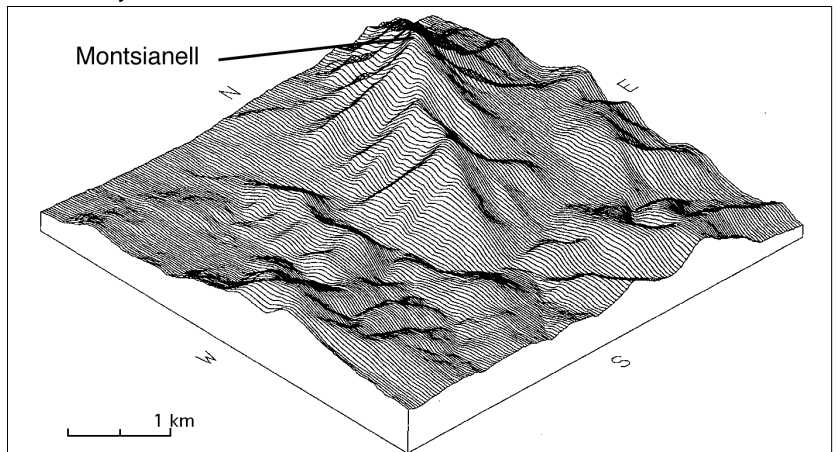
- Bronze indeterminat
- Bronze Final
- Bronze Final - Ferro I
- Ibèric indeterminat
- Ibèric Antic
- Ibèric Ple
- Època tardorepublicana
- Època Altimperial

Observacions

Altres autors (Garcia 1999) dubten de l'existència en aquest indret d'un assentament protohistòric, donat que l'accés és enormement difícil, i per l'absència de qualsevol sedimentació.

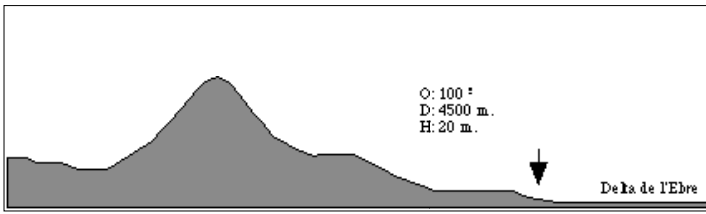
Bibliografia

Esteve 1974, 54; López 1975; Carta Arqueològica 1989: Montsià; Diloli 1997; Garcia 1999.

Abast visual**Isometria jaciment:**

IDENTIFICACIÓ:Topònim Número Comarca Municipi **SITUACIÓ:**Ortofotomapa 1:5.000: UTM Long. 31 T Lat. Atribució Alçada s.n.m. m. Alçada sobre l'Ebre m. Distància Ebre m. Riba: Accés Localització

Aproximadament a l'alçada del km. 171 de la carretera N-340, pel cantó de mar, al costat del camí de Ferreretes, a uns 2 km. al sud d'Amposta. Es troba prop del límit entre la plana deltaica i l'antiga línia de costa. No s'han dut a terme actuacions, tret de les remocions de terra.

Estat del jaciment: Superfície de les troballes m² Superfície potencial < m² Estructures Atribució segons mapa geològic Atribució segons mapa de cultius: 

MATERIAL: Material significatiu | cer. ib. oxidada | cer. àtica

Secció

Atribució cultural:

- Material dibuixat: Sí No
- Núms. dibuix
- Foto / planta
- Ubicació
- Bronze indeterminat
 - Bronze Final
 - Bronze Final - Ferro I
 - Ibèric indeterminat
 - Ibèric Antic
 - Ibèric Ple
 - Època tardorepublicana
 - Època Altimperial

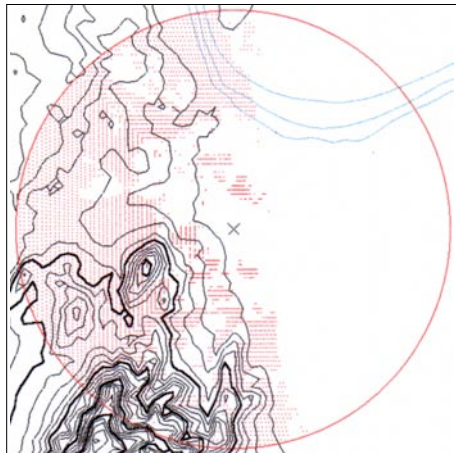
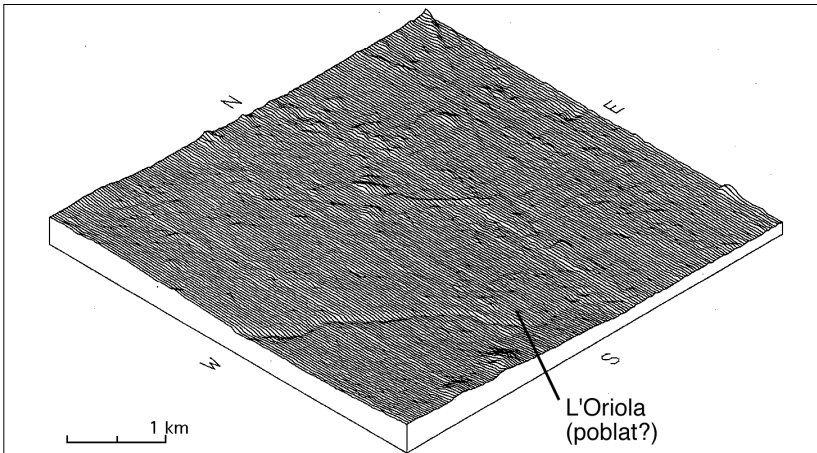
Segons la bibliografia, es trobaren per aquesta zona fragments ceràmics d'època ibèrica amb formes com el *kalathos*.

Donada la falta d'informació, podria tractar-se tant de les restes d'un poblat, actualment destruït, com d'un nucli agrícola també destruït. No hem d'oblidar que si les tasques agrícoles van eliminar les estructures negatives que suposen els enterraments de la necròpoli ibèrica, també ho haurien estat les hipotètiques restes de construccions.

En tot cas, també seria possible que el poblat corresponent a l'Oriola fos situat en els vessants orientals del Montsià, molt més a prop. De fet, en el lloc conegut com la Pedrera, Esteve (1974, 199) menciona l'existència de restes de cronologia indeterminada. També cal no oblidar la presència del poblat ibèric de les Feixes Tancades de l'Antic (Diloli 1997; Garcia 1999, 69), situat a una distància de 2 km al sud, i que també estar a tocar d'una pedrera, de manera que és possible que fos el mateix que indica Esteve.

Observacions

Bibliografia

Abast visual**Isometria jaciment:**

IDENTIFICACIÓ:Topònim Número Comarca Municipi **SITUACIÓ:**Ortofotomapa 1:5.000: UTM Long. 31 T Lat. Atribució Alçada s.n.m. m.Alçada sobre l'Ebre m.Distància Ebre m.Riba: Accés **Localització**

Al costat del km. 171 de la carretera N-340. Camps plans amb un suau pendent cap a l'est. En total la part documentada de la necròpoli s'estén, aproximadament, uns 150 m. per uns 70 m., delimitada per la banda sud pel barranc de Núvols i pel nord pel Ligallo de l'Aloy, a banda i banda de la carretera nacional, tot i que la major part se situa en el cantó oest. És quasi segur que la necròpoli tenia una extensió considerable, i que la zona excavada només és una petita part del total, ja que les descripcions parlen de sistemàtiques destruccions d'"olles", sobretot l'any 1926, moment en aquests camps es van acondicionar pel regadiu.

Estat del jaciment:

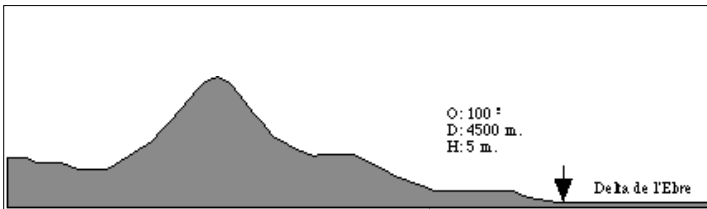
La zona ha patit intenses remocions de terra que han desfigurat el lloc del jaciment i el paisatge, no deixant cap rastre de la seva existència.

Superfície de les troballes m²Superfície potencial < m²Estructures **Atribució segons mapa geològic**

Formacions quaternàries indiferenciades, corresponents a conglomerats poligènics fluvials, dipòsits a peu de muntanya o paleoplatges, a tocar d'antics aiguamolls colmatats

Atribució segons mapa de cultius:

Zona propera al riu, cultiu de regadiu amb arbres fruiters.



Secció

MATERIAL:Material significatiu cer. ib. oxidada

Atribució cultural:

Material dibuixat: Sí NoNúms. dibuix Foto / planta Ubicació

- Bronze indeterminat
- Bronze Final
- Bronze Final - Ferro I
- Ibèric indeterminat
- Ibèric Antic
- Ibèric Ple
- Època tardorepublicana
- Època Altimperial

Restes de més de 30 sepultures dipositades en urnes cineràries, majoritàriament urnes d'orelletes, però també amb vores de coll de cigne, decorades amb motius geomètrics (bandes paral·leles, línies verticals ondulades a la part superior del vas...), objectes de ferro, com armament (ganivets afalcatats, puntes de llança) o fíbules, i de bronze, com objectes d'ornament personal (sivelles d'un, dos o tres garfis), penjolls, cadenetes, braçalets, fíbules...

En alguns casos les urnes presenten malformacions, a causa de defectes de cocció o de tornejat. També algunes han conservat una engalba blanquinosa sota la pintura de bandes vermellosa.

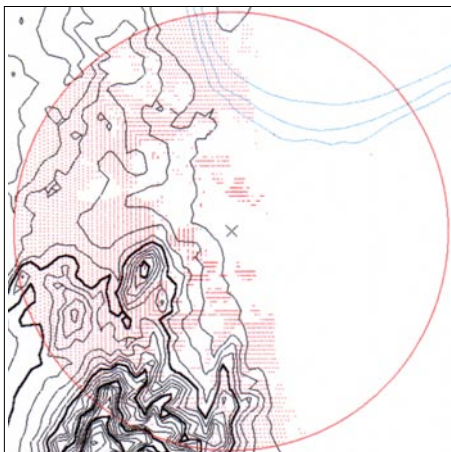
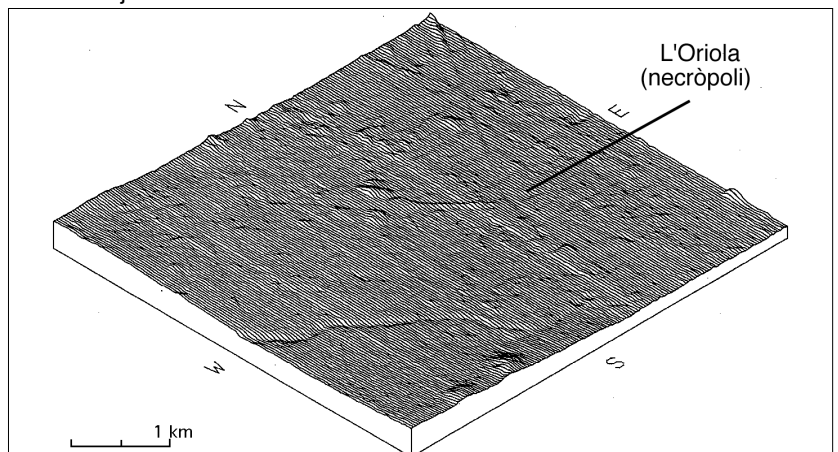
Durant l'excavació es van poder identificar acumulacions de cendres, interpretades com a *ustrinia*.

Observacions

La necròpoli té un període d'ocupació datat entre mitjan del segle VI fins a l'últim quart del segle V a.C., aproximadament. Maluquer (1987, 38) menciona la possibilitat que existís una peça importada, però mai ha estat estudiada. En qualsevol cas, sorprèn la seva absència.

Bibliografia

Esteve 1974; Carta Arqueològica 1989: Montsià; Munilla 1987, 485-534; Munilla 1990-91, 143; Genera 1991; Mayoral 1992a; 1992b; Diloli 1997; Esteve 1999, 197-249; Noguera 2002, 29

Abast visual**Isometria jaciment:**

IDENTIFICACIÓ:

Topònim Número Comarca Municipi

SITUACIÓ:

Ortofotomapa 1:5.000: UTM Long. 31 T Lat. Atribució

Alçada s.n.m. m. Alçada sobre l'Ebre m. Distància Ebre m. Ribana: Accés

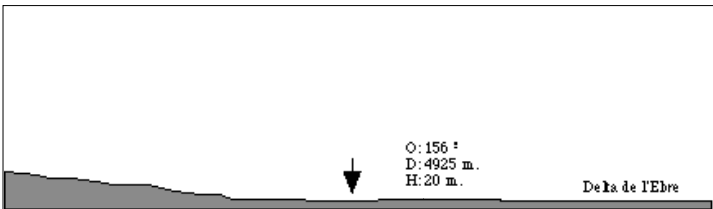
Localització Situat sobre l'antiga línia de costa. Terrenys situats al costat de l'aiguabarreig dels barrancs de la Granadella i del Vinaixarop, provinents de la serra del Boix. És una zona situada en una petita punta sobre les terrasses quaternàries que abans de la formació del delta estaven en contacte amb el mar. El seu nom el rep de l'antic mas sota el qual està situat, actualment abandonat.

Estat del jaciment:

Superfície de les troballes m² Superfície potencial < m² Estructures

Atribució segons mapa geològic:

Atribució segons mapa de cultius:



El material es recupera per una gran plana, format per ceràmica ibèrica oxidada i ceràmica comuna romana. Són molt abundants les restes de material d'emmagatzematge (tenalles o *dolia*). La datació més antiga la proporcionen les ceràmiques ibèriques i campanianes recollides per Gimeno (1976), amb una cronologia entre el segle III i I aC, mentre que la datació més tardana la proporcionen les ceràmiques sigillades romanes.

MATERIAL: Material significatiu | cer. ib. oxidada
| campaniana A
| campaniana B
| T.S.H. Atribució cultural:

Material dibuixat: Sí No

Núms. dibuix

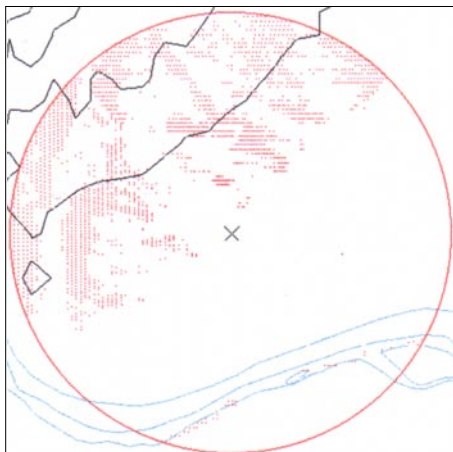
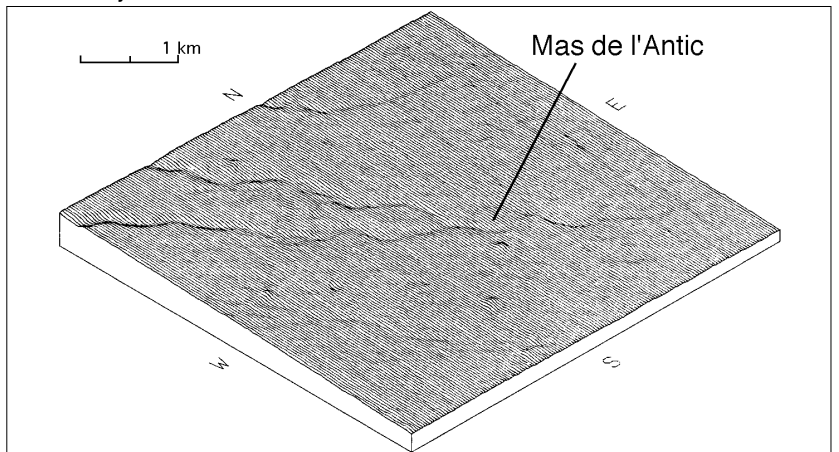
Foto / planta

Ubicació

Bronze indeterminat
 Bronze Final
 Bronze Final - Ferro I
 Ibèric indeterminat
 Ibèric Antic
 Ibèric Ple
 Època tardorepublicana
 Època Altimperial

Observacions:

Bibliografia:

Abast visual**Isometria jaciment:**

IDENTIFICACIÓ:

Topònim Número Comarca Municipi

SITUACIÓ:

Ortofotomapa 1:5.000: UTM Long. 31 T Lat. Atribució Alçada s.n.m. m.Alçada sobre l'Ebre m.Distància Ebre m.Riba: Accés

Localització

Terrenys situats a un quilòmetre al nord del poble de Camarles, i a uns 150 metres al sud de la línia del ferrocarril i a la dreta del barranc de Camarles. L'any 1953 es va documentar, a conseqüència de treballs agrícoles, un conjunt de *thimyateria* al nord de la torre del castell de Camarles. En aquells moments es van observar una sèrie de murs paral·lels en un radi de 20 metres al voltant de la troballa. En el mateix barranc de Camarles, a 1,6 m. del llit i a uns 4,5 m. de profunditat, va aparèixer una sitja de 2,2 m. i 1,7 m. d'amplada màxima. En el tall d'aquest dipòsit es recuperaven fragments de tovots i fragments de ceràmica a torn i a mà.

Estat del jaciment:

Actualment els terrenys estan abandonats, i molt a prop del nucli de Camarles.

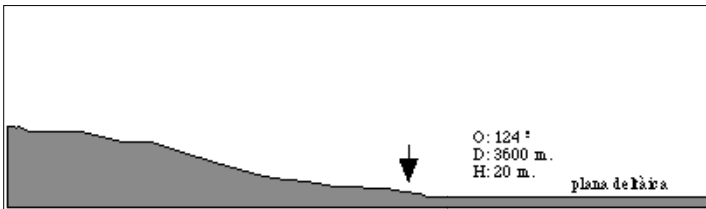
Superfície de les troballes m²Superfície potencial < m²Estructures

Atribució segons mapa geològic

Glacis d'erosió quaternària, típica superfície erosiva al peu d'elevacions en ambient sec. Formada per graves cimentades per crostes calcàries i llims a la part superior, crostes que arriben als 2 metres de potència.

Atribució segons mapa de cultius:

Bàsicament matolls, zona molt seca i subjecta a fenòmens erosius.



MATERIAL:

Material significatiu

<input type="checkbox"/>	cer. ib. oxidada
<input type="checkbox"/>	cer. grisa
<input type="checkbox"/>	cer. àtica
<input type="checkbox"/>	cer. precampaniana

Secció

Atribució cultural:

Material dibuixat: Sí No

- | | |
|-------------------------------------|------------------------|
| <input type="checkbox"/> | Bronze indeterminat |
| <input type="checkbox"/> | Bronze Final |
| <input type="checkbox"/> | Bronze Final - Ferro I |
| <input type="checkbox"/> | Ibèric indeterminat |
| <input type="checkbox"/> | Ibèric Antic |
| <input checked="" type="checkbox"/> | Ibèric Ple |
| <input type="checkbox"/> | Època tardorepublicana |
| <input type="checkbox"/> | Època Altimperial |

Núms. dibuix Foto / planta Ubicació

Es van recuperar més de 30 pebeters i algunes tanagres, principalment al costat d'un mur d'uns quatre metres de llargada, amuntegades sense ordre i barrejades amb fragments ceràmics i tovots, enmig d'una terra negra que rebria una fossa de 4,2 m. de longitud i uns 2,8 m. d'amplada.

Kylix àtiques, vernís negre precampanià (pàteres, copes, plats de peix del Taller de Roses i de les Petites Estampilles), ceràmica gris ampuritana, ceràmica ibèrica pintada amb motius geomètrics, àmfores...

Sembla que en una àrea de dispersió molt gran encara es recuperen fragments de ceràmiques ibèriques i vernissos negres.

A uns 20 i 40 metres de la barraca del propietari dels terrenys es van practicar una sèrie de sondejos (Vilaseca 1968) que van evidenciar l'existència de murs de pedres sense treballar (alguns de 60 cm. d'amplada) orientats de N-NO a S-SE.

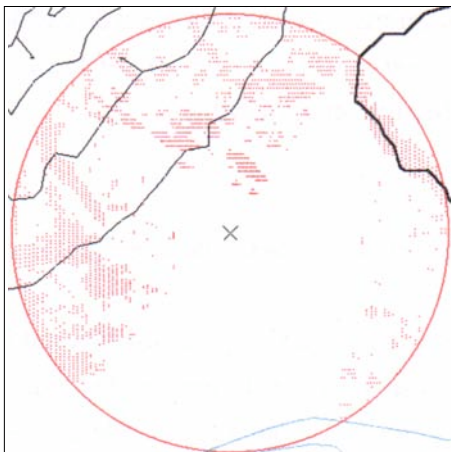
Observacions

La línia de costa antigament es devia situar a uns 180 metres, però actualment dista uns 3 km del mar. Sembla que en aquest punt existia una petita cala que permetria l'ancoratge de petites embarcacions, ja que es coneixia amb el topònim de Cala dels Antics (Diloli 1997).

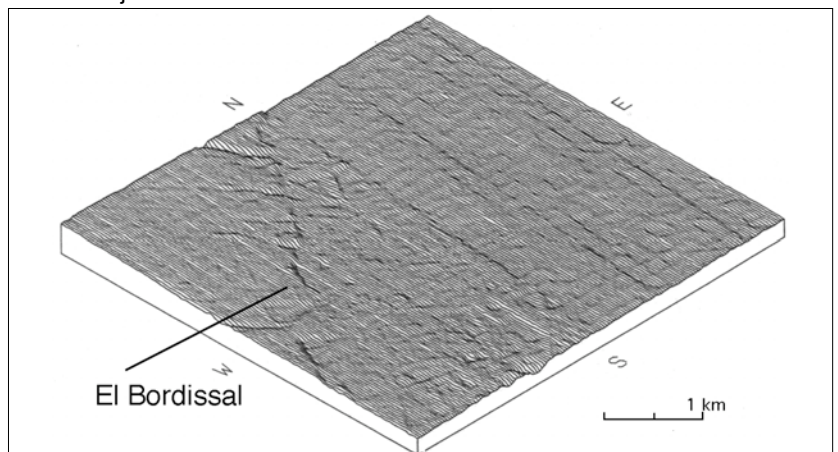
Bibliografia

Vilaseca 1953-54; Vilaseca 1968; Pallarés, Gracia, Munilla 1982-83; Diloli 1997; Diloli, Massó, Otiña 1999.

Abast visual



Isometria jaciment:



IDENTIFICACIÓ:

Topònim Número Comarca Municipi

SITUACIÓ:

Ortofotomapa 1:5.000: UTM Long. 31 T Lat. Atribució Alçada s.n.m. m.Alçada sobre l'Ebre m.Distància Ebre m.Riba: Accés

Localització

El jaciment ocupa un turó a l'extrem nord de la Serra de Montsià, el qual distaria uns 2 km de la costa abans de la configuració del delta de l'Ebre. A partir de la carretera Amposta - Sant Carles de la Ràpita, a l'alçada de la partida de l'Antic, a l'oest hi ha una explotació ramadera des de la qual surt un camí que condueix a una pedrera actualment abandonada. Des d'aquesta pedrera un camí estret condueix per una carena fins al jaciment. L'hàbitat ocupa la part superior i sobretot el vessant nord del turó.

Estat del jaciment:

La pluja i els forts vents, associats al fet que el jaciment ocupi un vessant, provoca un mal estat de conservació. A més, hi ha forats realitzats per furtius, on s'observen restes de murs.

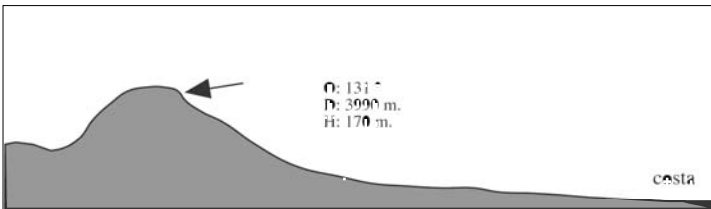
Superfície de les troballes m²Superfície potencial < m²Estructures

Atribució segons mapa geològic

Formacions oligocèniques terciàries que comprenen dipòsits de margues, conglomerats calcaris, arenisques i argiles, per la qual cosa és difícil separar aquests nivells, a causa dels recobriments i dels cultius. Potència molt variable, entre 20 i 200 m.

Atribució segons mapa de cultius:

Bàsicament matolls, zona molt seca i subjecta a fenòmens erosius.



MATERIAL:

Material significatiu

cer. àtica
campaniana A
àmf. greco/itàlica
cer. púnica
cer. ib. oxidada

Secció

Atribució cultural:

Material dibuixat: Sí NoNúms. dibuix Foto / planta Ubicació

- Bronze indeterminat
- Bronze Final
- Bronze Final - Ferro I
- Ibèric indeterminat
- Ibèric Antic
- Ibèric Ple
- Època tardorepublicana
- Època Altimperial

En el Museu Comarcal del Montsià hi ha diverses entrades amb material ceràmic procedent d'aquest jaciment, així com una punta de ferro.

Els treballs de J. Diloli fragments de ceràmica ibèrica, sovint pintada, àmfora punicoebusitana i ceràmica campaniana A.

Els treballs de D. Garcia han documentat gran quantitat de fragments ibèrics de ceràmica oxidada, un fragment de base d'una copa castulo de vernís negre àtic, 4 fragments informes de campaniana indeterminada i un fragment informe d'àmfora grecoitàlica.

No s'ha identificat cap fragment de campaniana B ni de ceràmiques sigillades.

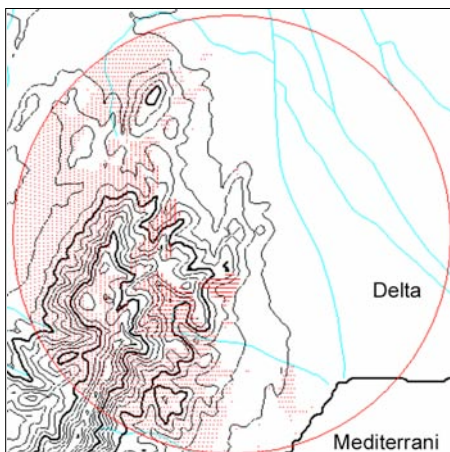
Observacions

A la part més baixa del vessant ocupat per l'hàbitat s'aprecia un mur de gran amplada que podria formar part del sistema defensiu. Per una altra banda és possible relacionar aquest assentament amb el treball minerometal·lúrgic per l'existència de vetes, de petita entitat, d'òxids ferroso-fèrrics i limonita en les proximitats.

Bibliografia

Esteve 1974, 54; Carta Arqueològica 1989: Montsià; Genera 1991; Gracia, Munilla 1993, 238; Diloli 1993 i 1997; Esteve 1999; Garcia 1999.

Abast visual



Isometria jaciment:

