

Entre turisme i residus. Alternatives de desenvolupament per a territoris en crisi i processos de reestructuració econòmica.
El cas de Cardona.

7.- El decebedor context turístic del Bages

7.1.- Introducció

Al capítol 5è centrat en la situació econòmica de la comarca i l'estructura productiva, ja s'ha pogut comprovar com el pes del sector terciari i els serveis ha anat adquirint progressivament una participació molt destacada, malgrat la importància que encara tenen les activitats industrials més tradicionals, com el tèxtil i la metal·lúrgia. L'heterogeneïtat associada a aquell sector però, amaga el fet que tot i el creixement que han experimentat les activitats turístiques arreu, aquest fenomen no s'ha donat a les terres bagenques, com també ha succeït en general a gran part del territori de la Depressió Central. Fins i tot, es podria fer una comparació que no deixa de tenir una connotació determinista, en el sentit que si la Catalunya seca es troba a l'est de la conca del riu Llobregat, el grau d'atracció turística de les terres centrals davalla en direcció a ponent. Sens dubte, ciutats com Manresa i Lleida -per ser capitals i centres aglutinadors de moltes funcions administratives i serveis- sí que exerceixen una gran atracció envers les seves respectives àrees d'influència, però això no vol dir que les nombroses persones que les puguin visitar siguin turistes, ni tampoc que hagin de ser uns nuclis reconeguts pels seus recursos turístics. De fet, aquella "ullada turística" de John Urry, sembla haver obviat aquesta part de la geografia catalana, i desplaçar-se des de la franja costanera fins a les terres de l'interior (a grans trets, del Pre-Pirineu en amunt).

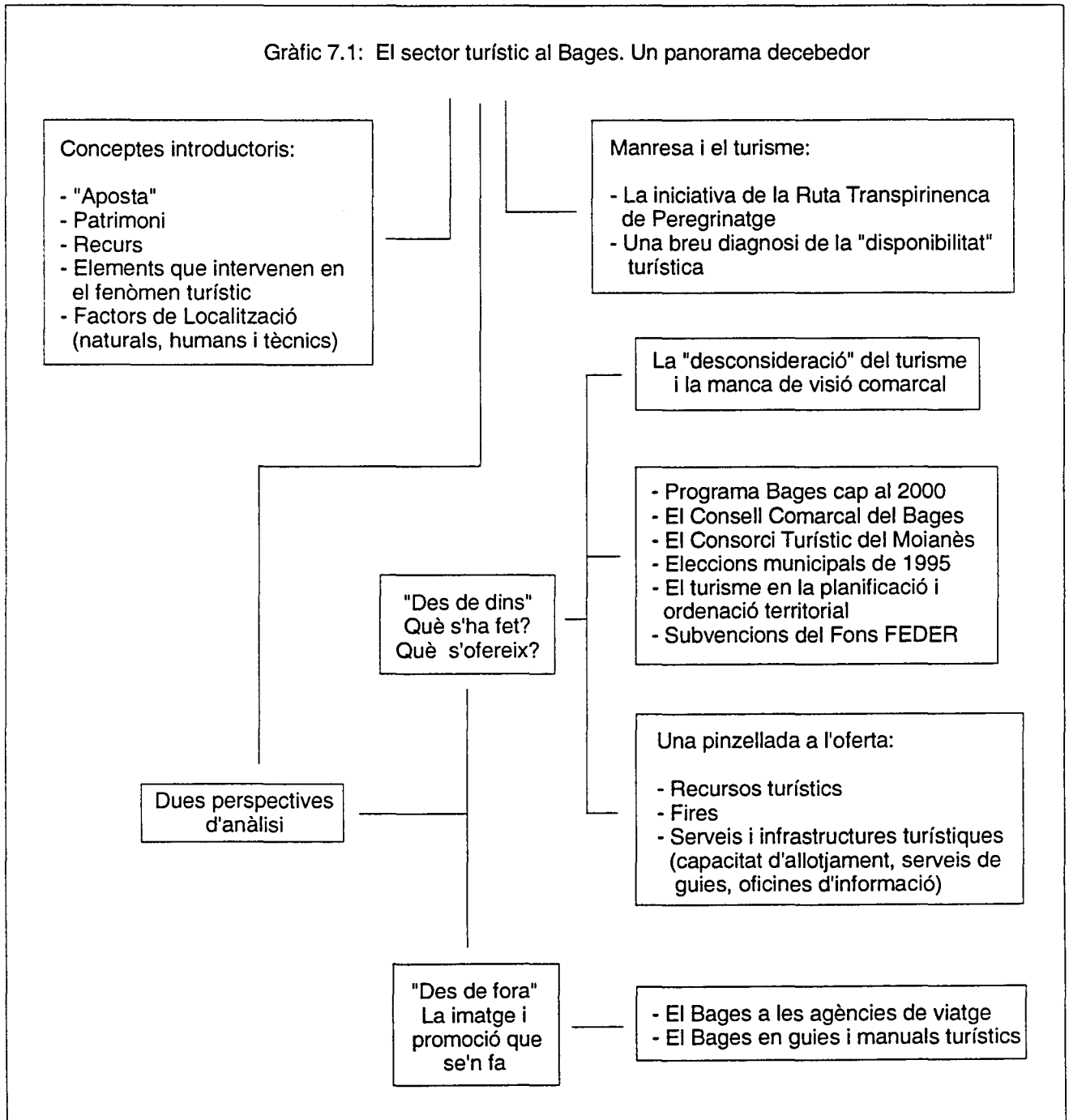
Efectivament, en el cas específic del Bages s'ha de reconèixer que no es tracta d'una comarca caracteritzada per una destacada activitat turística. En un país com el nostre en què aquesta s'ha repartit entre el litoral i la muntanya (i darrerament també amb algunes altres comarques del rera país costaner i per tant, lligades a les pautes del turisme de sol i platja), uns altres territoris s'han vist marginats dels circuits turístics més tradicionals i dels més innovadors. A la vegada, nombroses comarques de muntanya consolidades en el turisme de neu, també han sabut treure profit de la progressiva incorporació d'unes altres modalitats -esportives i vinculades amb valors ecològics-, que ens els darrers anys han agafat molta volada. En aquest context general, la comarca d'estudi ha estat de les menys afavorides per aquest procés de difusió territorial; i ens avancem a dir que no caldrà explorar gaire en profunditat quant a les raons i motius del perquè d'aquesta deficient situació.

Amb aquest objectiu, en aquest capítol es fa una anàlisi de la situació del sector turístic al Bages, per veure que llevat d'algunes excepcions, es tracta d'una activitat amb un pes reduït en la participació econòmica i de generació de riquesa. I això podria donar peu a aquells que pensen que des d'aquest punt de vista, no podria haver-hi gaires problemes quant a situacions d'(in)compatibilitat amb unes altres activitats socialment no desitjades. El capítol s'inicia amb una breu exposició d'alguns conceptes introductoris, fonamentals per a qualsevol investigació turística (patrimoni, recurs i factors de localització). Posteriorment, aquesta anàlisi guanya en especificitat geogràfica per centrar-se en el cas del Bages des de dues perspectives diferenciades -una que es podria qualificar "des de dins", i una segona que correspondria a la imatge que se'n té "des de fora".

Així, la primera s'ha centrat en els esforços i l'atenció que l'activitat ha rebut des de l'àmbit de les Administracions locals i comarcal, així com també polític (els programes de desenvolupament, el paper del Consell Comarcal i el Consorci del Moianès, la campanya electoral a les eleccions municipals del 1995, etc). Seguidament, es fa una breu pinzellada a alguns dels factors de localització turística (els aspectes climàtics, tipologia de recursos existents, la infraestructura d'allotjament, etc). En canvi, la segona perspectiva s'inicia amb un repàs del tractament turístic que rep per part de les agències de viatge, guies i altres manuals, per tal de veure el que es deia abans, que a part d'uns determinats casos específics (que d'altra banda, sí tenen el suficient interès com per ser citats i ofertats diverses vegades), la resta del territori comarcal no ha merescut cap mena de consideració. Les darreres planes d'aquest capítol s'han dedicat a un exemple d'intent d'iniciació d'una activitat turística de certa envergadura; es tracta de la ruta turístic-religiosa entre Lourdes, Montserrat i Manresa, i que va intentar promocionar l'ajuntament manresà (1993) amb la finalitat d'atreure una part dels nombrosos turistes que visiten anualment sengles santuaris religiosos, i de la qual se n'exposen els antecedents i les causes del fracàs.

Per últim, també es fa una breu ressenya d'altres iniciatives turístiques acomeses pel mateix ajuntament, i que es mouen en la línia d'aprofitament del seu patrimoni religiós i cultural, a la vegada que una crítica "independent" de la imatge i preparació que té la ciutat de cara al visitant. Les conclusions són força decebedores, i els resultats obtinguts de la feina feta pel nou equip de govern

sorgit de les eleccions municipals (amb la creació d'una regidoria específica en matèria de turisme), pobres i criticats des de molts sectors (gràfic 7.1).



7.2.- Alguns conceptes introductoris. “L’aposta” turística, patrimoni, recursos i factors de localització

7.2.1.- “L’aposta” pel turisme

De bon principi, s'hauria de partir d'una sèrie de conceptes i idees que cal tenir ben situats. El turisme és una activitat econòmica que es desenvolupa en aquelles zones dotades d'una sèrie d'elements específics que determinaran en última instància, l'interès que tinguin els turistes per desplaçar-s'hi (és a dir, atractius, serveis, infraestructures de transport i suport, sistemes d'informació i comercialització, etc). La pregunta que caldria formular-se és la següent:

Què fa que un indret determinat esdevingui un espai turístic i en canvi, un altre no pugui fer-ho?

Això implica que el turisme difícilment pot obviar l'espai, però no qualsevol espai potencialment turístic arriba a ser-ho finalment. En aquest sentit, el paper dels recursos naturals és indiscutible en tota realitat turística, des del moment que el turisme de litoral aprofita el sol, les platges i la mar, l'esquí fa el mateix amb la neu i els nous esports d'aventura amb l'aigua dels rius, la circulació dels vents, el paisatge, etc, i en conseqüència, existirien *a priori* molts pocs espais sense cap atractiu.

Per contra, qualsevol territori potencialment turístic no esdevé una realitat fins que els anomenats "agents socioeconòmics" fan una "aposta" per aquest espai, que hi inverteixin i el promocionin de cara a unes finalitats turístiques concretes. És a dir, que aquests agents (sigui a una escala local, comarcal, autònoma o nacional) desenvolupin una oferta per satisfer una demanda detectada en el mercat. En aquest sentit, i encara que es tracti d'un context ben diferent i gens comparable amb el Bages, és molt pertinent el comentari de Picornell Bauzá (1986: 59, citat a Callizo, 1991) en relació al desenvolupament turístic de les Balears, i que il·lustra molt bé aquesta situació; segons aquest investigador, la principal causa del fenomen no va ser la bellesa dels paisatges illencs, sinó abans moltes altres causes de tipus socioeconòmic: regió situada a menys de dues hores en avió dels principals focus emissors europeus, una accessibilitat hotelera a menys d'una hora de l'aeroport, condicions climàtiques benignes, preus reduïts, mínim control fiscal, una tradició hotelera preexistent

d'anteriors etapes turístiques, fàcil sortida de divises i... paisatges bonics!! El mite de les illes com una destinació turística per excel·lència es crearia després amb la posada en valor pel capital; altrament dit, aquest ampli marc dels factors naturals ofereix un conjunt de recursos potencials i la seva materialització final requereix d'una intencionalitat transformadora prèvia, i una capitalització per a l'explotació del que fins aleshores no és més que una mena de "jaciment de matèries primeres".

7.2.2.- El patrimoni i els recursos

Des d'una postura certament modesta, es pot afirmar sense cap mena de dubte que el Bages posseeix un determinat patrimoni d'interès -entenent com a "patrimoni" una gamma molt àmplia d'elements diversos que podrien esdevenir turístics-, però mancat també d'una ferma intervenció humana (l'aposta) que transformi aquesta potencialitat en quelcom utilitzable turísticament -un procés de (re)valorització. D'acord amb un esquema clàssic:

$\text{Recursos turístics} = \text{Patrimoni turístic} + \text{Intervenció Humana} = \text{Patrimoni utilitzable}$
--

El concepte de "Patrimoni turístic" abarcaria el conjunt potencial conegut i desconegut, de béns materials i / o immaterials que poden ser utilitzats amb unes finalitats turístiques, mitjançant un procés de transformació o intervenció per tal de satisfer unes determinades necessitats d'oci i turisme. Per la seva banda, el de "Recursos turístics" faria referència a aquells béns i serveis que, a través d'aquesta intervenció humana, possibilitarien l'activitat turística en una regió. Però cal reconèixer també que en una societat com l'actual en la qual el mercat turístic es troba en gran part dominat per la demanda, i en què la competència interterritorial per captar-ne una part és molt més ferotge, molts factors que intervenen en l'atracció turística d'un territori resten fora del seu propi control (de tipus macroeconòmic i d'escala nacional o internacional, poc marge de maniobra sobre les infraestructures de comunicació, etc). De totes formes, una possible classificació dels recursos turístics podria correspondre a l'esquema clàssic de dividir-los en funció del seu origen -de tipus natural, humà o naturals però modificats per l'acció humana (taula 7.1).

Taula 7.1: Un exemple de classificació de recursos turístics

Classe	Subclasse
1.- Hidromo	1.1.- Platges i costes agrestes 1.2.- Elements de suport a les activitats nàutiques 1.3.- Recursos de pesca esportiva 1.4.- Zones d'esquí 1.5.- Navegació fluvial 1.6.- Relleus amb elements aquàtics destacats (p. ex. cascades, catarates, salts d'aigua, canons, etc) 1.7.- Aiguamolls, zones humides, llacs, estanys, etc 1.8.- Termalisme 1.9.- Espais protegits 1.10.- Utilització d'embassaments com a "platges d'interior"
2.- Litomo	2.1.- Conjunts monumentals de primer ordre 2.2.- Conjunts monumentals d'ordres inferiors 2.3.- Conjunts històrics 2.4.- Castells i muralles 2.5.- Nuclis antics i arquitectura popular 2.6.- Edificis d'interès civils i religiosos d'èpoques i estils diversos 2.7.- Museus i galeries d'art 2.8.- Obres d'enginyeria i arqueologia industrial 2.9.- Conjunts arqueològics 2.10.- Instal·lacions industrials d'interès en actiu 2.11.- Parcs urbans, jardins
3.- Antropomo	3.1.- <i>Shopping</i> 3.2.- Artesania 3.3.- Manifestacions folklòriques 3.4.- Manifestacions religioses (p. ex. les processons de Setmana Santa) 3.5.- Fires 3.6.- Esdeveniments festius i esportius 3.7.- Festivals 3.8.- Gastronomia i restauració 3.9.- Oferta lúdica, diversió i entreteniment 3.10.- Equipaments esportius 3.11.- Esdeveniments congressuals
4.- Phitomo	4.1.- Vistes panoràmiques i miradors 4.2.- Clapes de vegetació rellevants 4.3.- Formacions de relleu espectaculars ("montserratsins", calcaris, etc) 4.4.- Flora i fauna 4.5.- Caça 4.6.- Espais protegits

Font: Elaborat a partir de Leno Cerro (1993)

Hidromo: element d'atracció relacionat amb l'aigua, en el seu estat natural o modificat per la intervenció humana.

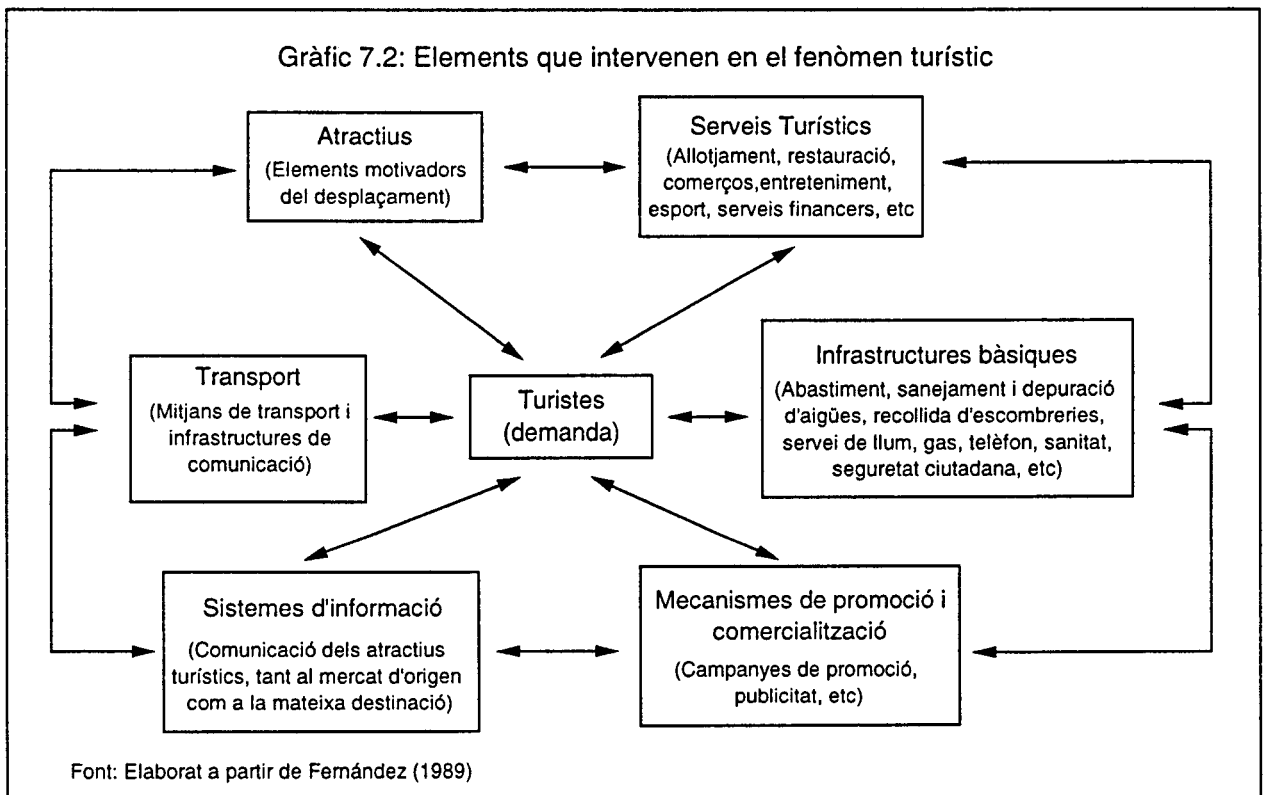
Litomo: element d'atracció construït per l'ésser humà que tingui interès per la seva naturalesa o per la finalitat a la qual estigui destinada.

Antropomo: l'element fonamental és l'ésser humà i les seves manifestacions, econòmiques, culturals, religioses, etc.

Phitomo: element d'atracció relacionat amb el medi terrestre, en el seu estat natural o modificat per la intervenció humana (llevat de l'hidromo).

Cal tenir en compte també que l'àmplia difusió territorial d'aquest ampli ventall d'activitats de l'anomenat "turisme alternatiu", ha provocat que aquesta

pretesa diferenciació territorial basada en l'oferta d'atractius que responguin a uns trets "d'alternativitat", ha esdevingut finalment un procés d'homogeneització territorial. Amb la finalitat d'oferir els millors atractius turístics possibles, moltes àrees acaben per promocionar una oferta molt semblant, de manera que es pot afirmar que en realitat, el que està tenint lloc és un fenomen de massificació qualitativa (per oposició a una de tipus quantitatiu), i no tant de diferenciació. Per tant, allò que podria diferenciar les regions (els "béns posicionals" turístics) ja no seria tant l'oferta d'un patrimoni turístic determinat, sinó la presència més o menys consolidada d'uns atractius, però a més també, d'uns béns i serveis que facin possible l'activitat turística (infraestructures de comunicació, serveis i allotjament, restauració i diversió, mecanismes de promoció, comercialització i informació, etc) (gràfic 7.2). D'altra banda, també serà molt important la imatge exterior o la percepció que tingui el turista del territori en qüestió, de la seva qualitat i interès per ser visitat i "experimentat" en termes turístics. En definitiva, tot això ens remet obligadament a la qüestió dels factors de localització.



7.2.3.- Els factors de localització turística

Una primera classificació dels factors de localització turística els dividiria en tres grups, corresponents als factors **naturals**, **humans** i **tècnics** (malgrat que aquests darrers també podrien ser inclosos al segon); entre els primers, destacar els següents:

i) el **relleu** (revalorització del paisatge i àrees de mitja i alta muntanya per raons ecològiques i esportives -senderisme, esquí nòrdic, espeleologia-, presència de formacions amb un relleu espectacular -materials volcànics, montserratí, etc);

ii) les **condicions climàtiques** (fonamentals en el desenvolupament del turisme de litoral, la dependència de l'esquí envers la neu i d'algunes pràctiques esportives fluvials alternatives -el desgel de les neus i cabals d'aigua potents);

iii) els **recursos forestals i faunístics** (que llevat d'alguns casos -masses forestals d'una excepcional rellevància o àrees amb espècies en perill d'extinció-, són més aviat recursos d'oci i esbarjo destinats al complement d'uns altres atractius o els desplaçaments de proximitat);

iv) la **hidrografia** en un sentit ampli (no tan sols la presència de rius per practicar esports aquàtics, sinó també uns altres tipus de recursos fluvials, com embassaments, llacs, trams de rius acondicionats per a la navegació, aigües termals, accidents geogràfics com catarates i cascades, etc).

El segon grup és el dels factors humans, que són els que transformarien el potencial que tenen els naturals -les matèries primeres- en atractiu turístic, i es poden citar els següents com a més importants:

i) els **econòmics** (nivell de renda de les famílies -determina el nombre de viatges efectuats pels turistes i els ingressos a les zones receptores-, les polítiques monetàries entre països, un elevat nivell de riquesa d'una regió -que afavoriria major inversió privada en actuacions turístiques-, etc);

ii) els **culturals** (canvi d'hàbits de consum turístic, la revalorització de les àrees rurals, la difusió de l'ensenyament i l'accés generalitzat a la cultura,

etc, i que han afavorit un increment dels fluxos envers les destinacions turístiques més vinculades amb interessos culturals);

iii) algunes **variables polítiques** (els conflictes bèlics o actes terroristes, l'actitud dels governs a favor o en contra del turisme -l'eliminació de trabes com visats, campanyes de promoció, noves estratègies de planificació, subvenció a les empreses, incentivació dels viatges i estades, etc).

Per últim, citar alguns dels factors tècnics, entre els quals hi haurien:

i) els **mitjans i infraestructures de transport i comunicació** (accessos, senyalització, vies i carreteres, etc);

ii) les **infraestructures d'allotjament** (que tot i no ser imprescindibles, sí són un element de suport de gran importància, a més de donar una idea de la "vocació turística" d'un territori i el mercat de destí al qual es vol promocionar i dirigir (de qualitat, rural, segona residència, etc);

iii) els **serveis turístics** que satisfan les necessitats dels turistes durant el període d'estada (la restauració, centres d'entreteniment i instal.lacions esportives, comerços, els serveis financers, etc);

iv) les **infraestructures bàsiques** que donen suport a l'estada turística, i que tot i estar dirigides a la població local, la seva materialització final es pot veure pressionada i accelerada per poder atendre les necessitats dels turistes (la recollida d'escombreries, subministrament d'electricitat, gas, abastiment, sanejament i depuració d'aigües, serveis sanitaris i primers auxilis, servei telefònic, seguretat ciutadana, etc);

v) els **sistemes d'informació** (la comunicació i difusió de la informació sobre la destinació, tant en aquest mateix indret com als mercats d'origen dels turistes);

vi) els **mecanismes de formació i de direcció** de les empreses (formació dels professionals que gestionin i planifiquin els atractius turístics);

vii) els **mecanismes de promoció i comercialització**, bé siguin públics (la constitució de patronats i consorcis) o privats (empresaris, agències de viatge, associacions turístiques, etc).

És evident que en tot aquest ampli ventall de factors d'atracció turística, i pel que fa a una escala específicament comarcal, molts territoris no depenen directament de la seva pròpia capacitat per esdevenir un espai turístic, bé per la manca de recursos naturals de suficient interès, humans (nul·la capacitat de maniobra sobre els mercats turístics d'origen), o tècnics (la comarca i l'entitat que la representa -el Consell Comarcal- acostuma a tenir molt poc marge de maniobra pel que fa a qüestions com les infraestructures de comunicació, de suport, etc). Però en canvi, respecte a uns altres factors, amb tota seguretat els ens comarcals sí disposarien d'una major capacitat de gestió i explotació, i més quan en el context actual, s'intenta que aquestes entitats administratives més properes al territori i al seu coneixement, tinguin un major protagonisme i implicació pel que fa al seu desenvolupament. Així, es podrien citar els següents tres factors:

i) la gestió de les atraccions turístiques, sistemes d'informació, promoció i comercialització (presència a fires de turisme, elaboració de guies i altres materials divulgatius), la constitució d'organismes (patronats, consorcis i oficines d'informació, etc), algunes infraestructures de transport i suport (senyalització dels atractius, camins i accessos, recollida d'escombreries, neteja de l'entorn, sanejament d'aigües, etc);

ii) l'existència d'un cert esperit d'empenta entre el teixit empresarial de la comarca que sigui conscient de la necessitat de posar en funcionament algunes iniciatives de negocis vinculades amb les activitats turístiques;

iii) i fins i tot, la possibilitat de rebre estudis de turisme o alguns cursos de formació a la pròpia comarca, relacionats amb aquesta matèria per formar personal capacitat autòcton (p. ex. respecte el cas del Bages, això ja seria possible atès que l'Escola Joviat imparteix estudis universitaris de turisme, i des del curs 1997-98 està adscrita a la Universitat de Lleida).

Sens dubte, aquest podria ser un clar exemple d'allò que en els capítols inicials s'ha fet referència sobre el desenvolupament endògen en un context de tipus postfordista. El que succeeix però, és que inclús en el cas bagenc, alguns

dels aspectes que integrarien una possible agenda d'actuacions susceptibles de ser executades a nivell comarcal o local, han estat completament obviades, o la feina feta i els resultats obtinguts, escassos i pobres.

7.3.- L'escassa rellevància de l'activitat turística al Bages

Fins l'any 1994, la divisió geoturística de Catalunya que establia el govern de la Generalitat a efectes d'unificació de comarques en funció de la similitud i complementarietat dels atractius turístics, estava estructurada en sis zones o "marques turístiques" -Pirineu i Pre-Pirineu, Costa Brava, Costa del Maresme, Barcelona-Garraf, Costa Daurada i Interior. Però atès que aquesta zonificació, que datava del 1984, no s'ajustava al desenvolupament modern de l'oferta turística catalana, es va aprovar una nova divisió geoturística estructurada en vuit "marques"¹ (taula 7.2 i mapa 7.1). La marca turística en què s'ha integrat el Bages correspon a l'anomenada "Catalunya Central", conjuntament amb les comarques de l'Anoia, Osona, Vallès Occidental i Oriental, i és descrita amb els següents termes:

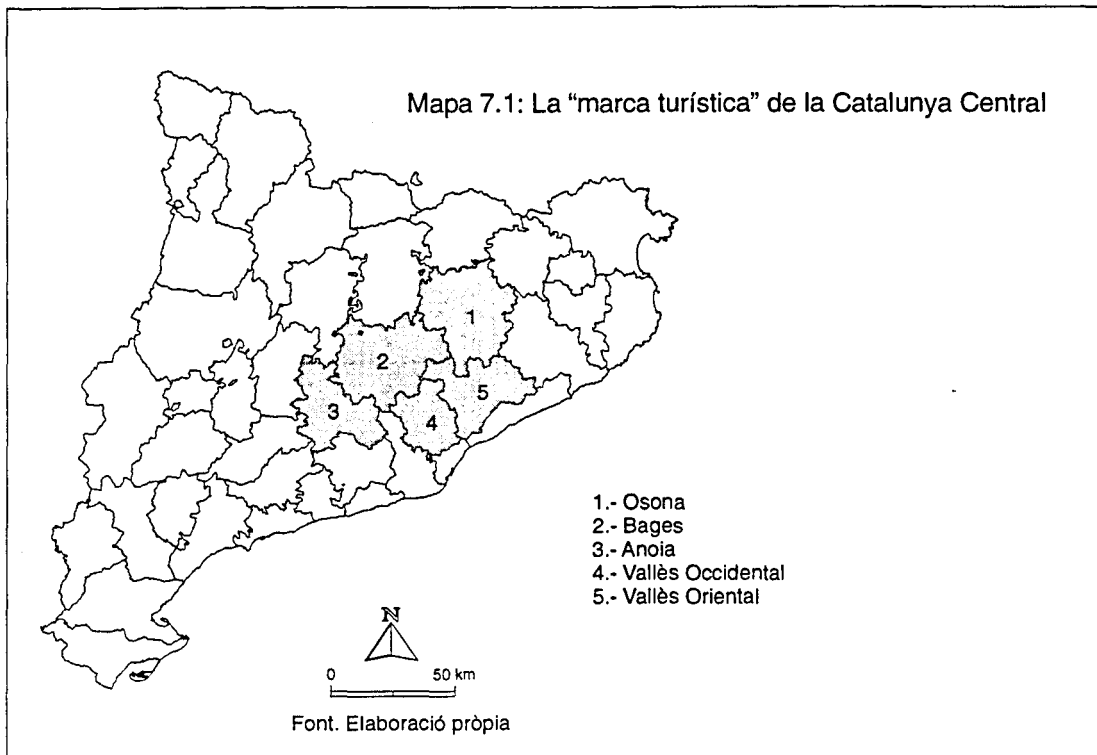
Les terres interiors de Catalunya comprenen grans planes de la depressió Central i Pre-Litoral, amb ciutats de gran tradició històrica i monumental o de mercat -Vic, Manresa, Cardona, Igualada, Terrassa, Sabadell, Granollers, etc-, atractives zones de muntanya com el Montseny, les Guillerries, Sant Llorenç del Munt, etc, balnearis, golf, gastronomia de prestigi, arquitectura industrial al Ter i Llobregat, el monestir i muntanya de Montserrat, monestirs de l'Estany o Sant Cugat.

Taula 7.2: Catalunya. Marques turístiques

Marca Turística	Comarques incloses
Barcelonès	Barcelona
Catalunya Central	Vallès Oriental i Occidental, Osona, Bages i Anoia
Costa Brava	Gironés, Pla de l'Estany, Alt i Baix Empordà i Selva
Costa Daurada	Baix Penedès, Tarragonès, Baix Camp, Baix Ebre, Montsià, Terra Alta, Ribera d'Ebre, Priorat, Alt Camp i Conca de Barberà
Costa del Garraf	Baix Llobregat, Garraf i Alt Penedès
Maresme	Maresme
Pirineus i Pre-Pirineus	Vall d'Aran, Alta Ribagorça, Pallars Jussà i Sobirà, Alt Urgell, Solsonès, Cerdanya, Berguedà, Ripollès i Garrotxa
Terres de Lleida	Segrià, Noguera, Garrigues, Pla d'Urgell, Urgell i Segarra

Font: Agència Catalana de Tecnologia Turística (1994).

¹ Tot i que la fixació de denominacions geoturístiques és un dels temes més conflictius i difícils que es plantegen a l'hora de definir una destinació turística, es va creure oportú que la nova divisió en marques s'ajustés millor a la realitat actual del sector, tota vegada que respectant la divisió comarcal del territori català (no ho feia l'anterior), permetia oferir una àmbits geogràfics força homogenis en relació als recursos disponibles, l'oferta de serveis i les infraestructures existents, i igualment, pel que fa a la tipologia de la demanda i a les possibilitats de comercialització.



7.3.1.- Un primer exemple de la "desconsideració" comarcal envers el turisme. El Programa Bages cap a l'any 2000

Un reflex de l'escassa rellevància del sector turístic en el context social i econòmic de la comarca del Bages és la seva poca presència entre les entitats de govern i administració d'escala comarcal i local, i en general, el poc que se'n parla entre els mitjans de comunicació, malgrat algunes excepcions (els casos de Cardona i Montserrat serien de les més significatives). Probablement, un dels primers intents en ferm per introduir el turisme entre els cercles de debat i discussió de la comarca fou la celebració del ja citat programa *El Bages cap a l'any 2000* (Consell Comarcal del Bages, 1991 -al cap. 5è). En el marc del seu objectiu genèric de discutir el futur de la comarca, fóra interessant el comentari d'alguns aspectes del seu document de conclusions, atès que des del punt de vista turístic hi hauria algunes consideracions a fer.

Així, en referència a l'economia comarcal, s'afirmava que avui dia s'ha pogut desenvolupar a partir de la comercialització dels productes agraris i les indústries tèxtils i metal·lúrgiques, activitats que conjuntament amb la mineria potàssica, han estat les més fonamentals en els últims cinquanta anys. Tot i els episodis de crisi i de conjuntures no gaire favorables, hi existia encara un cert

equilibri entre les activitats vinculades a l'agricultura i la ramaderia, la indústria, comerç i serveis; d'altra banda, la presència d'uns determinats factors que van condicionar la localització industrial, ha potenciat molt el desenvolupament de la comarca i les seves iniciatives empresarials². Respecte a l'activitat específica del turisme -que al programa es va incloure dins la ponència "Comerç, Turisme i Serveis"-, les principals idees foren les següents:

i) **Recursos turístics:** la potenciació dels recursos turístics comarcals ha de partir del que avui es disposi quant a equipaments i infraestructures. La millora i manteniment de les vies d'accés als monuments i indrets d'interès turístic ha d'anar acompanyat de la senyalització adient. Es consideren com a monuments que requereixen actuacions prioritàries la muntanya i el monestir de Montserrat, el castell i la muntanya de Cardona, els monestirs de Sant Benet de Bages i Santa Maria de l'Estany, el castell de Balsareny, la Casa-Museu Torres Amat de Sallent, els nuclis vells de Santpedor i Súria, la Cova de Sant Ignasi i la Seu de Manresa;

ii) **Increment de visitants:** per poder incrementar el nombre de visitants caldria la definició d'alguna ruta o circuit a oferir a tot el país. Igualment seria necessari un inventari dels recursos turístics on, a més dels de tipus monumental o museístic, es contemplessin també els paisatgístics, festius i recreatius, les fires i mercats, i els gastronòmics;

iii) **Noves formes turístiques:** a més del turisme tradicional, cal el foment de noves modalitats turístiques relacionades amb pràctiques esportives i recreatives, i de retrobada amb el medi rural. En aquest sentit, caldria pensar en el cicloturisme i ciclisme de muntanya, les rutes eqüestres, els itineraris excursionistes, estades a cases de pagès i colònies escolars, etc. Aquest tipus de turisme seria especialment adient en alguns municipis rurals de la comarca;

iv) **Organisme turístic:** per promoure el turisme comarcal és convenient crear un organisme on representants d'entitats privades professionals del sector, públiques i associacions esportives i excursionistes, planifiquin i executin activitats de desenvolupament turístic. Així mateix, es considera

² Entre altres, l'abundància d'aigües superficials de bona qualitat i regulades per sistemes hidràulics; una gran capacitat de subministrament energètic; un procés de contínua millora de la xarxa de comunicacions en relació als quatre punts cardinals; una estructura laboral amb un important grau de professionalització; l'existència de centres d'ensenyament professional i universitaris, i també la proximitat a altres centres universitaris i centres d'investigació d'elevada qualitat.

imprescindible el reciclatge constant d'empresaris i treballadors del sector per tal d'augmentar el nivell de qualitat de l'hosteleria comarcal;

v) **Places d'allotjament:** la manca d'allotjament suficient a la comarca hauria d'impulsar la iniciativa privada a la creació d'establiments hotelers petits i acollidors a peu de carretera, els quals s'haurien de complementar amb una bona oferta gastronòmica. Igualment, caldria crear unes zones d'acampada en determinats indrets del Bages per poder satisfer un tipus de turisme que ja disposa d'una demanda ben àmplia;

vi) **Serveis professionals i personals:** aquests serveis necessiten, igual que qualsevol altra activitat, una renovació constant, especialment en les tècniques i coneixements. Aquesta renovació hauria de comportar un increment de la demanda i de la seva àrea d'influència;

Les conclusions del grup de treball que integrava la ponència sobre el turisme, foren les següents, i expressades en uns termes de "necessitats" (9):

i) la necessitat que la potenciació dels recursos turístics de la comarca sigui enfocada de cara al desenvolupament de les infraestructures que ja hi existeixen;

ii) la necessitat que la promoció turística s'orienti a la potenciació de les activitats econòmiques del sector;

iii) els recursos turístics que cal desenvolupar i promoure són aquells que fan referència a festes populars i manifestacions socioculturals lligades, en alguns casos, als entorns monumentals;

iv) la possibilitat de potenciar les activitats de lleure i esportives sempre que estiguin relacionades a una activitat turística;

v) moltes de les infraestructures turístiques es potencien pel seu contingut turístic empresarial. Un sector industrial important hauria de possibilitar la potenciació de les empreses dels sectors de restauració i allotjament;

vi) els recursos turístics necessiten el suport d'infraestructures públiques òptimes, sobretot la xarxa viària. La millora actual de les comunicacions

s'ha de complementar amb una política encaminada a la conservació i senyalització turística de les vies de comunicació interiors de la comarca;

vii) qualsevol futura associació o organisme amb la funció de coordinar la promoció turística del Bages ha d'estar integrat i dirigit, principalment per la iniciativa privada amb el suport de les institucions públiques. Un cop concretats els elements susceptibles de promoció, caldria que aquesta es duqués a terme dins i fora de la comarca;

viii) l'oferta gastronòmica comarcal és important com a incentiu turístic, però és necessari també un esforç per augmentar la qualitat del servei a tota l'hosteleria. Per poder decidir-hi, el futur del sector ha de passar pel reciclatge professional i empresarial mitjançant la creació i potenciació d'escoles i centres especialitzats; i per últim,

ix) malgrat l'evidència de la mancança de places hoteleres al Bages, s'ha de contemplar el seu increment amb la potenciació de petits establiments dedicats a l'allotjament, puix sembla econòmicament inviable la ubicació de grans infraestructures hoteleres. Aquests establiments podrien treure benefici d'una millora de les comunicacions viàries, i s'haurien de dirigir a un turisme d'utilitat (sic). Una altra forma d'allotjament a potenciar -adreçat al turisme familiar i colònies escolars d'estiu-, és l'habilitació de masies que, a més a de contribuir al manteniment del patrimoni arquitectònic, obriria unes noves possibilitats econòmiques per al món rural.

A més de la ponència sobre l'activitat turística a la comarca del Bages, en unes altres també es feren propostes i conclusions que són dignes d'esment pel que fa als seus objectius (no només turístics) d'aquesta investigació. Així, a la ponència dedicada al "Planejament Territorial" se'n destacaren tres, que són:

i) la necessitat de superar el marc municipal i de definir un àmbit d'escala comarcal respecte el plantejament i resolució dels aspectes d'ordenació territorial i planificació urbanística;

ii) la correcció del desequilibri existent entre l'eix del Llobregat i el del Cardener (quant a les infraestructures i activitats econòmiques), facilitant la comunicació entre els dos eixos;

iii) mesures de protecció i remodelació del patrimoni cultural i històric, i de potenciació d'indrets de lleure col·lectiu i uns altres amb vestigis que tenen un cert interès històric important.

Per la seva banda, a la ponència "Activitats Agràries", es va considerar la necessitat d'unes altres activitats complementàries a la renda del pagès, atès que avui dia els sectors secundari i terciari no són suficients per absorbir la mà d'obra exedentària del sector primari, i en conseqüència, caldria unes altres possibilitats com l'agroturisme, l'artesanía rural i els productes manufacturats. En relació amb això, es proposava també la creació d'un ens comarcal -dins el mateix Consell-, centrat en la recerca, l'estudi de possibilitats i la promoció del turisme verd. Finalment, la ponència sobre "Qualitat de vida i medi ambient", i en relació a la gestió del patrimoni natural, diagnosticava que si l'atractiu de la muntanya de Montserrat no necessitava de cap promoció especial (perquè ja és molt coneguda arreu), no se'n podia dir el mateix del Parc de Sant Llorenç del Munt i Serra de l'Obac, que tot i ser un dels parcs naturals més consolidats de la Catalunya interior, és encara un gran desconegut entre la pròpia població bagenca.

En aquesta darrera ponència, i si es considera la cultura popular com una de les manifestacions i reivindicacions de les actuals formes turístiques, en un apartat dedicat a l'anomenat "Entorn social", també es tingueren en compte uns altres aspectes interessants:

i) el Bages no és ni molt menys una comarca "capdavantera" i tampoc és reconeguda per cap manifestació de cultura popular específica i de gran rellevància³;

ii) tampoc hi existeix cap nucli amb una festa força representativa, si bé la incidència d'aquest fet és molt desigual i ni tan sols depèn del nombre d'habitants, la capitalitat o el grau d'importància (el Correbou de Cardona o la festa dels Traginers de Balsareny són més populars que la festa de la Llum de Manresa⁴);

³ De fet, ciutats menys importants que Manresa com Tàrraga, Vic, Torelló o Sitges són molt més conegudes per la celebració d'espectacles i esdeveniments culturals d'una gran importància, com la Fira de Teatre al carrer, el Festival de Música en viu, de música *reggae* o el de Cinema Fantàstic i de Terror a la vila sitgetana.

⁴ Tradicionalment, aquesta festa local de la Llum era aprofitada per la població de Manresa per marxar a fora, i només enguany s'ha pogut articular una oferta d'activitats (p. ex. un mercat medieval) que ha aconseguit retenir amb un gran èxit, part d'aquesta població.

iii) simultàniament, tampoc s'ha sabut articular unes autèntiques festes de Carnaval que gaudeixin d'un cert reconeixement fora dels límits comarcals (potser llevat del cas de Sallent), i sovint les festes populars es confonen amb esdeveniments comercials -com les fires-, en què la gent hi participa més d'una forma expectant que directa;

iv) moltes de les manifestacions folklòriques que encara perviuen, com les caramelles i els balls de bastoners, tenen un component clarament de tradició rural en desús, i per tant, no podrien ser considerades com a veritablement populars; i finalment,

v) sovint aquestes manifestacions de cultura popular també es troben relacionades amb un tipus de gastronomia específica, però en canvi, la comarca -i malgrat haver-hi plats típics- no és identificada arreu amb cap producte o plat culinari en particular⁵.

En definitiva, aquest programa va posar a disposició de la comarca una eina considerada aleshores com a excepcional per a la planificació del seu futur. La pregunta però, seria si totes aquestes reflexions i propostes donaran lloc a unes actuacions concretes per part dels qui, des de l'àmbit públic i privat, tenen a les eines per dur-les a terme. Probablement, la resposta a aquesta pregunta és que no pot restar només en mans del Consell Comarcal -com a conseqüència de la migradesa dels recursos i competències-, però tampoc en les del conjunt de les altres institucions presents al Bages -des de municipals a nacionals-, tot i que sense el seu concurs seria impossible passar del paper a la realitat concreta. Per tant, i així ho recolliren les conclusions del programa, calia també la implicació de la societat civil i molt especialment, que el conjunt de la comarca cregués en ella mateixa i en les possibilitats reals de futur (turístic).

Però com s'ha comentat al capítol 5è, han transcorregut set anys d'ençà la cloenda d'aquest programa i la feina feta ha estat gairebé nul·la, atès que moltes de les propostes plantejades aleshores no han aconseguit passar de la fase del paper. Segurament, un dels aspectes més cabdals és el fet que encara no s'hagi constituït un patronat de turisme o organisme similar que coordini les accions de la promoció comarcal en aquesta àmbit d'activitat, i que fomenti la

⁵ Recentment (octubre de 1997) s'ha celebrat a Manresa la "Setmana Gastronòmica de la Cuina de Secà" en un intent per promocionar la cuina tradicional de la comarca bagenca i els vins de la seva denominació d'origen "Pla de Bages" (reconeguda des de 1995).

col.laboració entre les institucions públiques i el sector privat, la planificació i execució de les activitats relacionades amb el desenvolupament turístic. Amb aquesta entitat, es tractaria d'unificar una imatge de comarca turística per al Bages, trobar una mena de fil conductor que globalitzi i unifiqui els recursos, eviti la dispersió i atomització d'esforços i iniciatives, i sobretot, doni a conèixer els possibles atractius i activitats turístiques. El fet que aquest pas encara no s'hagi donat -teòricament, un dels primers en tot exercici de desenvolupament turístic-, demostraria el desconeixement, inèrcia, inoperància, incapacitat o desinterès dels sectors implicats. Per tant, sorprèn llegir a les hemeroteques algunes notícies antigues relacionades amb el fet que els mateixos agents implicats es mostraven molt satisfets dels contactes realitzats per a la creació del Patronat, i inclús convençuts que finalment aquest es constituiria al llarg de l'any 1995 (Hernandez, 1994; Hernández, 1995 a i b)⁶.

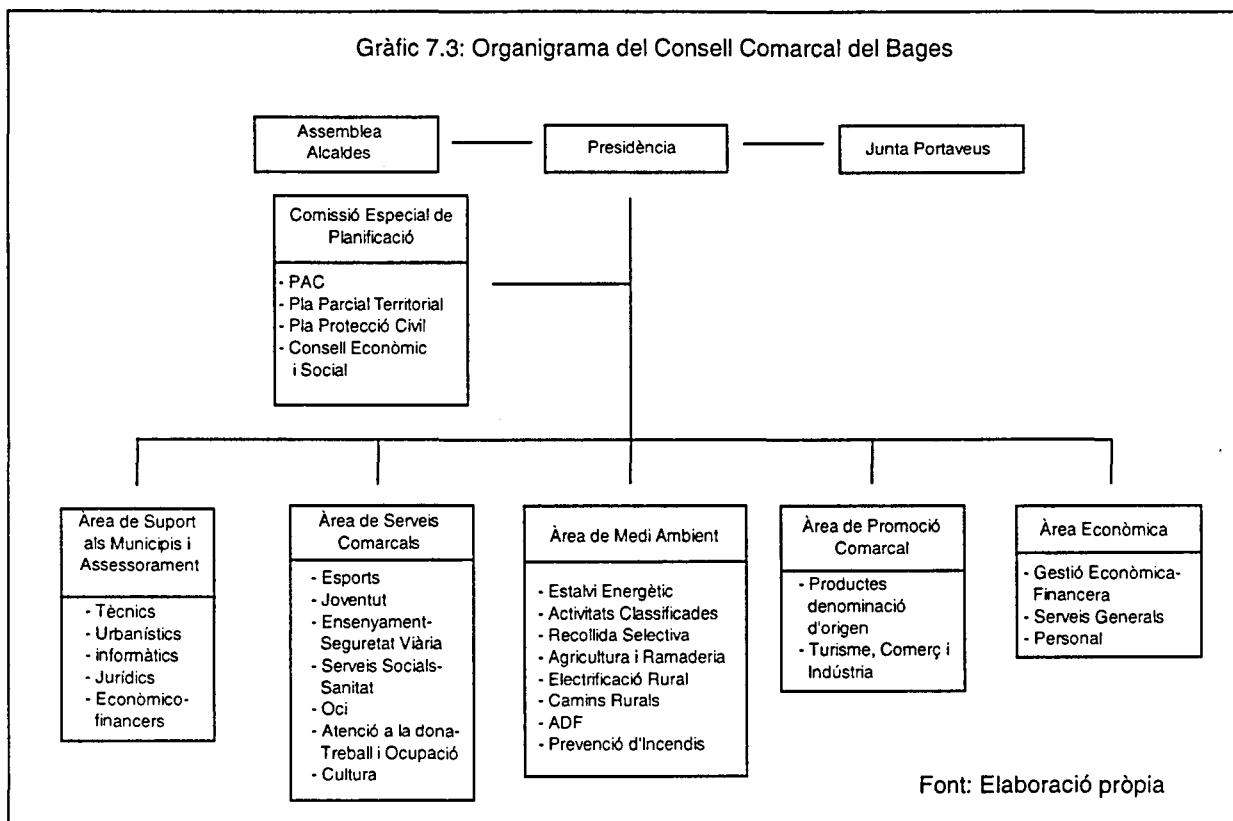
7.3.2.- Un segon exemple. El paper del Consell Comarcal

Seguint el fil d'aquesta perspectiva administrativa, caldria citar també dos fets rellevants per entendre aquesta situació, que són el paper que té el Consell Comarcal i la constitució d'un consorci turístic a la subcomarca del Moianès. El primer es refereix al fet que des de la seva creació, la intervenció del Consell en matèria turística ha estat força escassa, i s'ha traduït en molt comptades actuacions, malgrat que en el seu organigrama de funcionament es contempla aquesta àrea inclosa en l'àmbit de promoció comarcal (conjuntament amb les de comerç, indústria i els productes de denominació d'origen) (gràfic 7.3)⁷. Les actuacions que s'han volgut desenvolupar (la majoria però, descartades), es poden resumir en:

- i) un estudi sobre les **possibilitats turístiques del patrimoni industrial** (molins, colònies i fàbriques de riu), *presentat l'any 1994*;

⁶ En relació a això, Josep Camprubí afirmava el següent (1997: 21): *Efectivament, el Bages, per no tenir, ni tan sols té un organisme que enfoqui globalment el tema. Hi ha, això sí, actuacions parcials i prou ben fetes, però no plantejaments generals, ni ambiciosos ni senzills.* Afegia també en sentit crític, que mentre a moltes altres comarques el turisme havia esdevingut una activitat econòmica important, el Bages era l'única comarca de la Catalunya Central que encara no ho havia entès.

⁷ Cal citar també el fet que en un dels documents de referència de la planificació comarcal -el PAC-, i malgrat les seves mancances explicades en un altre capítol, des d'un punt de vista turístic algunes de les prioritats definides de bon principi foren les següents: la promoció de la Muntanya de Sal de Cardona i l'altiplà del Moianès, el foment del turisme verd i la creació d'un Patronat del monestir romànic de Sant Benet de Bages.



ii) un projecte de **senyalització rural** que inclou la senyalització d'espais amb un valor natural, històric, cultural, religiós i recreatiu, els equipaments turístics, pistes forestals, etc; va ser presentat el 1995 amb un pressupost orientatiu d'uns 50 milions de ptes; *malgrat ser descartat s'ha presentat de nou a la convocatòria de 1997*);

iii) un projecte sobre l'**edició de desplegables** anomenats "Les rutes del Bages" dedicats a diferents tipus d'atractius turístics relacionats amb el patrimoni natural, arquitectònic, cultural, gastronòmic, etc, pressupostat en 640.000 ptes; *fins el present, s'han presentat dues rutes -la del romànic i gòtic-barroc-renaixement*) (il.lustracions 7.1 i 7.2);

iv) finalment, un altre projecte sobre l'**inventari i avaluació del potencial turístic** dels recursos del Bages, va ser presentat a les convocatòries del 1996 i 1997 al Comissionat per a Universitats i Recerca de la Generalitat (programa d'ajuts al desenvolupament de projectes de recerca d'abast

comarcal, anomenat ACOM), i amb 1,5 milió de ptes pressupostades; *en ambdós anys ha estat desestimat*⁸.

7.3.3.- Un tercer exemple. La manca de visió comarcal i el Consorci Turístic del Moianès

Aquest fet es refereix a la creació del Consorci Turístic del Moianès, que després de superar molts entrabancs legals i administratius, ha estat reconegut oficialment el 1997, integrant 10 municipis de les comarques del Bages, Vallès Oriental i Osona (Calders, Monistrol de Calders, Castellcir, Moià, Castellterçol, l'Estany, Granera, Sta. Maria d'Oló, Collsuspina i St. Quirze Safaja) (mapa 7.2) (Artigas, 1997a; Badia, 1996a; Capdevila, 1995)⁹. A banda de la importància que pot tenir aquest fet per al desenvolupament socioeconòmic del Moianès (no cal oblidar que tradicionalment ha existit un sentiment de comarca natural, i la reivindicació d'un cert grau de reconeixement administratiu), dóna també la impressió que es pugui "oficialitzar" allò que pensa molta gent involucrada en aquesta activitat: és a dir, que el Bages corre el risc de no esdevenir un territori amb una visió turística general o comarcal, sinó que el màxim que podrà assolir en els seus límits administratius, és una seguit d'enclavaments turístics de certa importància (Cardona, Manresa, el Moianès, i els parcs de Montserrat i Sant Llorenç del Munt), però funcionant independent uns dels altres i sense que hi hagi cap mena de connexió. Per tant, funcionant de manera inversa al que fóra recomanable, i quan és prou clar que en l'àmbit turístic, cal especialment un plantejament territorial més ampli que sobrepassi els límits i termes municipals, i que posi en relleu el valor de tot un territori.

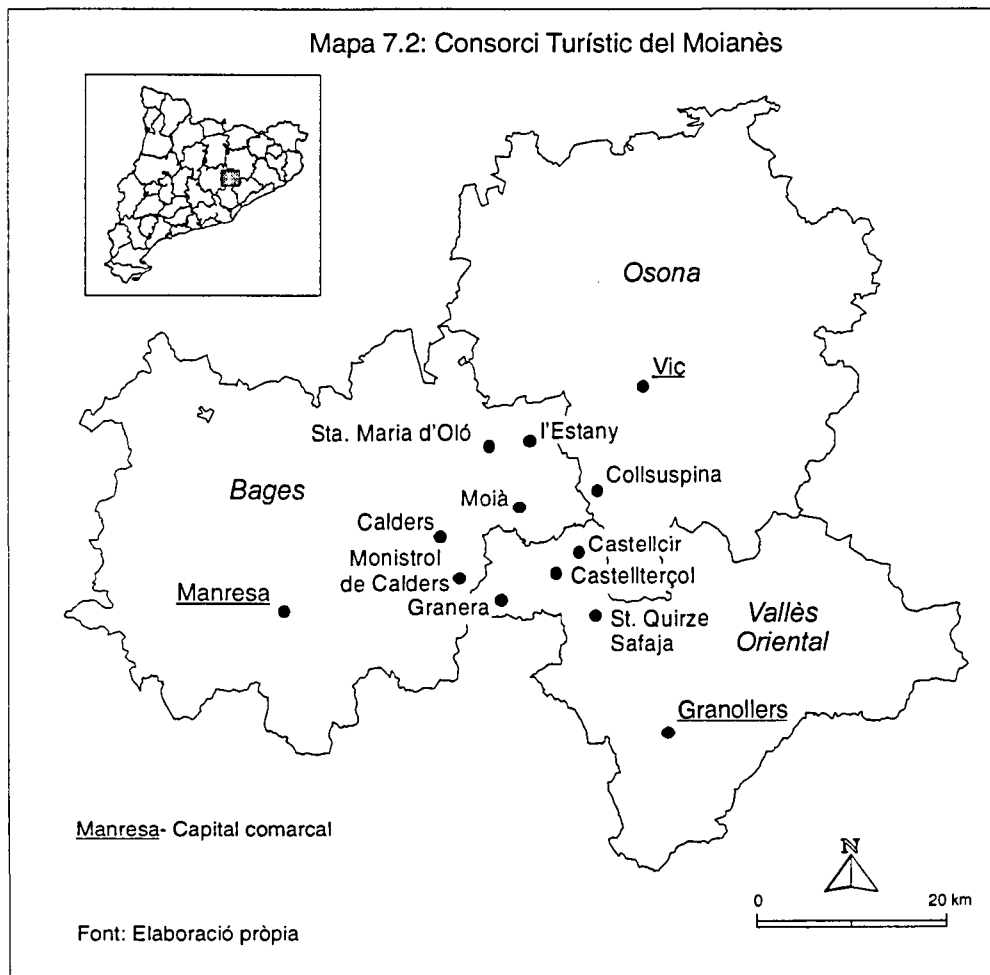
7.3.4.- Tres apunts més sobre el turisme comarcal -dels ajuntaments als Fons Europeus

Per finalitzar aquest punt, tres breus referències més respecte l'escassa incidència del sector turístic al Bages. El primer indicaria el fet que si els partits polítics són considerats com un reflex de les aspiracions, prioritats i necessitats d'una societat, siguin d'àmbit estatal o municipal, caldria tenir en compte les

⁸ Les referències dels projectes són les següents: i) Rosa Serra, Montserrat Recasens i Xavier Pons (1994); ii) *Projecte de senyalització rural al Bages* (1995), elaborat pel Consell Comarcal amb la col.laboració de Naturgest; iii) *Les rutes del Bages* (1996), encara en fase d'elaboració; i iv) el projecte *Inventari i avaluació del potencial dels recursos turístics a la comarca del Bages. Un primer pas per a la planificació i desenvolupament del seu espai turístic*.

⁹ Un dels promotors de la constitució d'aquest Consorci turístic del Moianès és l'alcalde de la vila de Moià, que curiosament és també el responsable de l'àrea de turisme al Consell Comarcal del Bages.

darreres eleccions municipals de l'any 1995, i que en un principi haguessin pogut ser un bon fòrum de debat sobre la situació socioeconòmica comarcal. Amb una perspectiva un tant pessimista però, s'ha d'esmentar que a la majoria dels debats que tingueren lloc durant la campanya electoral, així com també als programes dels principals partits que s'hi presentaven al Bages, el tema de l'activitat turística va romandre en un oblit gairebé absolut, llevat d'aquells municipis amb algun interès molt específic (com Cardona o Manresa)¹⁰. Quan se n'ha fet alguna referència, sempre ha estat des d'un punt de vista del tipus "carta als reis", és a dir, propostes excessivament generalistes, buides de contingut, i sobretot, mancades d'una visió comarcalista.



¹⁰ Una de les escasses referències al tema turístic va ser la del membre de l'executiva del partit d'ERC quan criticà el Consell Comarcal per una manca total de política turística. No ha estat capaç d'actuar com a organisme coordinador i potenciador. No ha creat cap comissió de turisme, ni tan sols cap patronat, quan aquí tenim elements prou importants com ara Montserrat, el parc natural de Sant Llorenç o la mateixa zona del Moianès. Demanem més coordinació des del Consell i la creació d'un símbol turístic del Bages (Xixons i Bricollé, 1995: 18).

En relació a aquest punt, una dada de gran interès és la següent: dos dies abans d'aquestes eleccions municipals, el diari *Regió 7* (data de divendres, 26 de maig de 1995) va publicar una enquesta feta a cadascun dels 137 caps de llista de 38 pobles i ciutats de les comarques que integraven l'àmbit territorial del diari (Bages, Berguedà, Solsonès, Cerdanya i Alt Urgell), i dels quals 20 corresponien a la primera. L'enquesta constava de cinc preguntes, de les quals destacaven les dues primeres -les accions prioritàries en cas de ser escollit alcalde / alcaldessa, i els objectius concrets a mig termini; doncs bé, sigui d'una forma explícita o més general, a només 5 municipis algun dels candidats a l'alcaldia feren referència a actuacions específicament turístiques -a Cardona, Monistrol de Montserrat, Sallent, Santpedor i Santa Maria d'Oló¹¹.

El segon apunt a citar és que a finals de 1996, les forces polítiques del Bages amb representació al Consell es posaren d'acord per desencallar la planificació i ordenació territorial de la comarca, amb una entesa que incloïa les 10 mesures més immediates a dur a terme, i que eren les següents: planificació dels espais PEIN, boscos de ribera i les zones d'horta, un abocador i pla de residus, l'emplaçament definitiu d'un campus universitari, gestió dels recursos hidràulics, ordenació del sòl industrial, transports i comunicacions, diversos equipaments supramunicipals, i gestió del patrimoni monumental i històric. Com es pot comprovar, són molt poques aquelles prioritats que tenen una incidència turística directa (la primera i la darrera)¹² (Badia, 1996b).

Per últim, el tercer apunt d'interès fa referència a les darreres peticions fetes pels ajuntaments bagencs (i el mateix Consell Comarcal) per tal de poder rebre subvencions europees destinades a la realització de projectes. En aquest sentit, la comarca del Bages va presentar 32 propostes susceptibles de ser subvencionades pels fons FEDER en el període 1997-1999, amb una quantia total que puja a quasi 4.000 milions de ptes. dels quals la meitat ha de córrer a càrrec de les entitats sol.licitants. El resultat final ha estat que dels 32 projectes presentats, només 7 podrien ser considerats com a turístics, i que corresponien als municipis de Cardona (2), l'Estany, Moià, Sallent (2) i Santpedor, sigui per a actuacions directament implicades amb aquesta activitat, bé per a unes altres a

¹¹ Pel que fa a la comarca del Bages, els caps de llista enquestats foren 75 (dels quals 9 no van respondre l'enquesta en el termini fixat pel diari), i corresponien als municipis de: Artés, Avinyó, Balsareny, Callús, Cardona, Castellvell i el Vilar, Manresa, Moià, Monistrol de Montserrat, Navarcles, Navàs, el Pont de Vilomara i Rocafort, Sallent, Sant Fruitós de Bages, Sant Joan de Vilatorrada, Santpedor, Sant Salvador de Guardiola, Sant Vicenç de Castellet, Santa Maria d'Oló i Súria.

¹² Resulta significatiu un paràgraf de l'article del diari on l'autor escriu que aquesta era la primera vegada que els partits polítics bagencs s'havien posat d'acord per dur a terme una mesura executiva d'aquesta magnitud.

partir de les quals treure benefici promocionals (la millora de nuclis històrics o antics)¹³ (taula 7.3). D'aquests, gairebé tots han rebut alguna subvenció malgrat que no per a totes les seves demandes (com Cardona i Sallent).

Més enllà d'aquest context europeu, i en sentit contrari, també es podrien citar alguns altres exemples de com sembla que es desvetlli un cert interès per l'activitat turística des de l'àmbit de l'Administració i entitats privades. Un primer seria la darrera remodelació dels tradicionals premis d'investigació atorgats per la Fundació Caixa de Manresa, que ha passat d'acceptar projectes de temàtica molt diversa¹⁴, a centrar-se ara en només tres temes específics -medi ambient, reconversió industrial i turisme. I precisament al 1997 el premi ha estat concedit a un Pla Estratègic de desenvolupament turístic (presentat per les empreses Consultur-Stoa i Centrecat). D'altra banda, un segon exemple és el fet que Manresa acollirà l'any 2000 les "Cinquenes Jornades d'Arqueologia Industrial", amb l'objectiu d'analitzar les possibles formes de reutilització del patrimoni industrial (del qual, el Bages n'es un bon representant), i entre les quals, el turisme ha estat darrerament una de les opcions més considerades¹⁵.

¹³ Del total de subvencions demanades, la meitat ha rebut un ajut del fons FEDER, bé total o parcial, i de les que tenen una incidència turística, destacar els 75 milions destinats a l'adequació de la mina Nieves de Cardona i el seu entorn (el total de la subvenció demanada), la restauració de l'entrada a la mina de l'Estany (també amb el total de la subvenció, que puja a poc més d'un 1.700.000 pessetes), i els 58 milions destinats a la millora del centre històric i comercial de Moià (la subvenció demanada pujava a quasi 115 milions).

¹⁴ L'única condició era que aquests estudis o projectes estiguessin centrats en comarques amb presència d'aquesta entitat financera.

¹⁵ Les anteriors jornades han tingut lloc a l'Hospitalet del Llobregat (1988, amb l'arqueologia industrial com a tema genèric), Igualada (1991 -els recursos hidràulics), Sabadell (1994 -l'energia del vapor), i Girona (1997 -les vies de comunicació); les de Manresa se centraran en el tèxtil.

Taula 7.3: Demandes de subvenció als fons FEDER a la comarca del Bages (període 1997-1999)

Municipis	Projecte	Quantitat total (*)	Resolució
Artés	Reforç col.lector	22.286.000	Denegada
Avinyó	Urbanització sector industrial	188.421.000	9 milions
Balsareny	Canalització torrent	60.384.000	Meitat
Callús	Centre telemàtic	49.670.000	10 milions
	Parc municipal	28.500.000	Denegada
Cardona	<i>Centre d'informació turística</i>	72.000.000	Denegada
	<i>Adequació zona mina Nieves</i>	150.000.000	Meitat
Castellfollit	Abastament d'aigües	42.467.000	Denegada
Castellgalí	Millora camí Boades	19.176.000	4,79 milions
L'Estany	Pavimentació carrers	57.541.000	Denegada
	<i>Restauració entrada a la mina</i>	3.529.000	Meitat
Gaià	Sanejament aigües residuals	6.636.000	Denegada
Manresa	Ampliació Universitat Politècnica	1.729.513.000	350 milions
Moia	<i>Desenvolupament del centre històric</i>	229.478.000	58 milions
Navarcles	Millora espais verds	65.000.000	Denegada
	Recuperació mas	30.000.000	Denegada
	Millora zona industrial	15.000.000	Meitat
Navàs	Urbanització polígon	139.755.000	Denegada
Sallent	<i>Rehabilitació nucli antic</i>	156.376.000	Meitat
	Col.lector	12.937.000	Denegada
	<i>Remodelació edifici Torres-Amat</i>	44.056.000	Denegada
	Urbanització polígon	206.149.000	Denegada
	Promoció llocs de treball	50.000.000	Denegada
	Depuradora	86.867.000	Denegada
St. Joan de Vilatorrada	Rehabilitació fàbrica Gallifa	80.000.000	Meitat
St. Salvador de Guardiola	Ampliació masia el Calvet	17.900.000	Meitat
St. Vicenç de Castellet	Equipaments Consorci de Formació del Bages Sud	32.350.000	Meitat
Santpedor	<i>Gestió zona d'aiguamolls</i>	1.000.000	Meitat
Talamanca	Adquisició castell medieval	215.000.000	Denegada
	Infraestructura de suport a l'activitat econòmica	20.880.000	Meitat
Consell Comarcal del Bages	Centre d'Informació Territorial (CIT)	11.100.000	Meitat
	Construcció 9 deixalleries	109.500.000	Meitat
Total	---	3.953.837.000	---

(.) Indica la quantitat total pressupostada del projecte tenint en compte que els fons FEDER només cobreixen com a màxim la meitat. Per tant, en els casos en què s'indiqui una resolució de la meitat significarà que s'ha atorgat el total de la subvenció demanada.

Font: Regió 7 (1996) i Artigas (1997b).

7.4.- El Bages. Una aproximació a alguns factors de localització i recursos turístics. Què pot oferir?

Per a aquell visitant interessat en tenir una primera imatge de la comarca del Bages i del seu panorama turístic, es recomanaria la lectura d'aquests dos breus paràgrafs, que descriuen alguns dels seus recursos més importants, així com també algunes de les seves dificultats per poder esdevenir un espai més rellevant en aquest àmbit d'activitat; és a dir, el primer amb un enfocament força optimista i oferint una típica imatge promocional, mentre que el segon pretén donar l'altra cara de la moneda, amb una perspectiva més negativa¹⁶.

Tot i que el Bages no és cap potència turística, és posseïdor d'un vast i ric patrimoni artístic i arquitectònic, situat moltes vegades en paratges d'un innegable interès. Montserrat n'és el far, però també ho és una excursió per la Sèquia de Manresa, construïda durant el segle XIV i que encara abasta d'aigua la ciutat, el castell de Balsareny, el de Cardona, darrer baluard de la defensa de Catalunya enfront les tropes de Felip V, el conjunt medieval de Coaner, el Poble Vell de Súria, la Seu de Manresa, Sant Benet de Bages, Santa Maria de l'Estany, el barroc del Museu de la ciutat de Manresa o bé el de l'església parroquial de Moià, i un llarg etcètera fins al centenar llarg. És una riquesa desconeguda que el Bages posa a l'abast de l'estudiós i del viatger. I al costat d'aquesta oferta de pedres i paisatge hi ha la gastronòmica, en què la cuina de secà ocupa un lloc destacat. Patates emmascarades, peus de porc, mató i mel, embotits, i tot regat amb vins elaborats a la comarca a partir dels raïms propis.

El Berguedà encara pot aspirar, per paisatge i per situació, a ser una comarca receptora de turistes, però el Bages és una altra cosa. Massa a prop de Barcelona perquè els barcelonins tinguin la sensació de sortir de casa i amb un paisatge que, tot i tenir racons d'esplèndida bellesa, és més adotzenat i sense una vocació turística clara, està condemnat a ser només el lloc on es fan cues a la carretera.

7.4.1.- Una pinzellada a alguns recursos naturals i humans

En sengles paràgrafs es fan tres afirmacions força rellevants pel que fa a l'objecte d'estudi d'aquesta investigació, com és el fet que s'està parlant d'una comarca que no és cap potència turística, dotada d'una gran varietat d'atractius però alhora, desconeguda (i afegiríem que fins i tot, per a la mateixa població bagenca), i que es troba localitzada massa a prop del principal mercat emissor català. En aquest sentit i tal com s'ha plantejat al capítol 5è, potser és que el Bages hagi entrat definitivament en un procés de metropolització i integració a l'àmbit barceloní. D'una banda, hi ha un elevat grau de coincidència en afirmar

¹⁶ El primer correspon a un escrit publicat en un suplement del diari *Regió 7*, i dedicat a les comarques del seu àmbit territorial, i a l'evolució històrica del mateix rotatiu, mentre que el segon es va publicar en una edició especial del mateix diari amb motiu de la inauguració del túnel del Pimorent l'octubre de 1994.

que a conseqüència de la seva situació geogràfica, les bones comunicacions en totes direccions, i una distància accessible per als desplaçaments curts als grans centres urbans i de muntanya, el Bages es considera una comarca de pas (de Bolòs, 1994; Oliveras i Giménez, 1992); d'una altra, les condicions climàtiques de la seva àrea central -l'anomenat Pla de Bages- no predisposen a fer-hi llargs sojorns ni durant l'època estiuenca ni tampoc a l'hivern, per ser la zona amb temperatures més extremades, quan en canvi a la perifèria de la comarca i les zones de més altitud -Moianès, Castelltallat i Montserrat- són molt més fresques a l'estiu i assoleiades a l'hivern, i per tant, més agradables per fer-hi estades (taules 7.4 i 7.5 i gràfic 7.4).

Taula 7.4: Bages. Temperatures mitjanes mensuals i anuals (°C)

Municipi	Gener	Febrer	Març	Abril	Maig	Juny	Juliol	Agost	Set.	Oct.	Nov.	Des.	Mitjana Anual
Balsareny	3,2	5,8	9,6	13,3	16,0	20,3	23,0	22,9	20,0	14,2	7,0	3,7	13,3
Cabrianes	4,6	6,3	9,3	12,1	16,1	19,8	23,6	23,0	19,9	14,4	8,4	5,2	13,6
Manresa	4,0	5,9	9,3	12,0	16,1	20,4	23,5	22,9	20,0	14,5	8,0	4,8	13,5
Moià	3,1	4,3	7,1	9,8	13,3	17,5	20,7	20,3	17,3	12,5	6,9	3,7	11,4
Montserrat (monastir)	5,4	6,6	8,2	11,1	14,0	17,4	20,3	20,6	17,4	13,2	8,9	6,4	12,4
Sallent	5,1	7,8	10,3	12,9	16,9	21,0	24,1	23,6	20,9	15,8	9,0	5,0	14,4

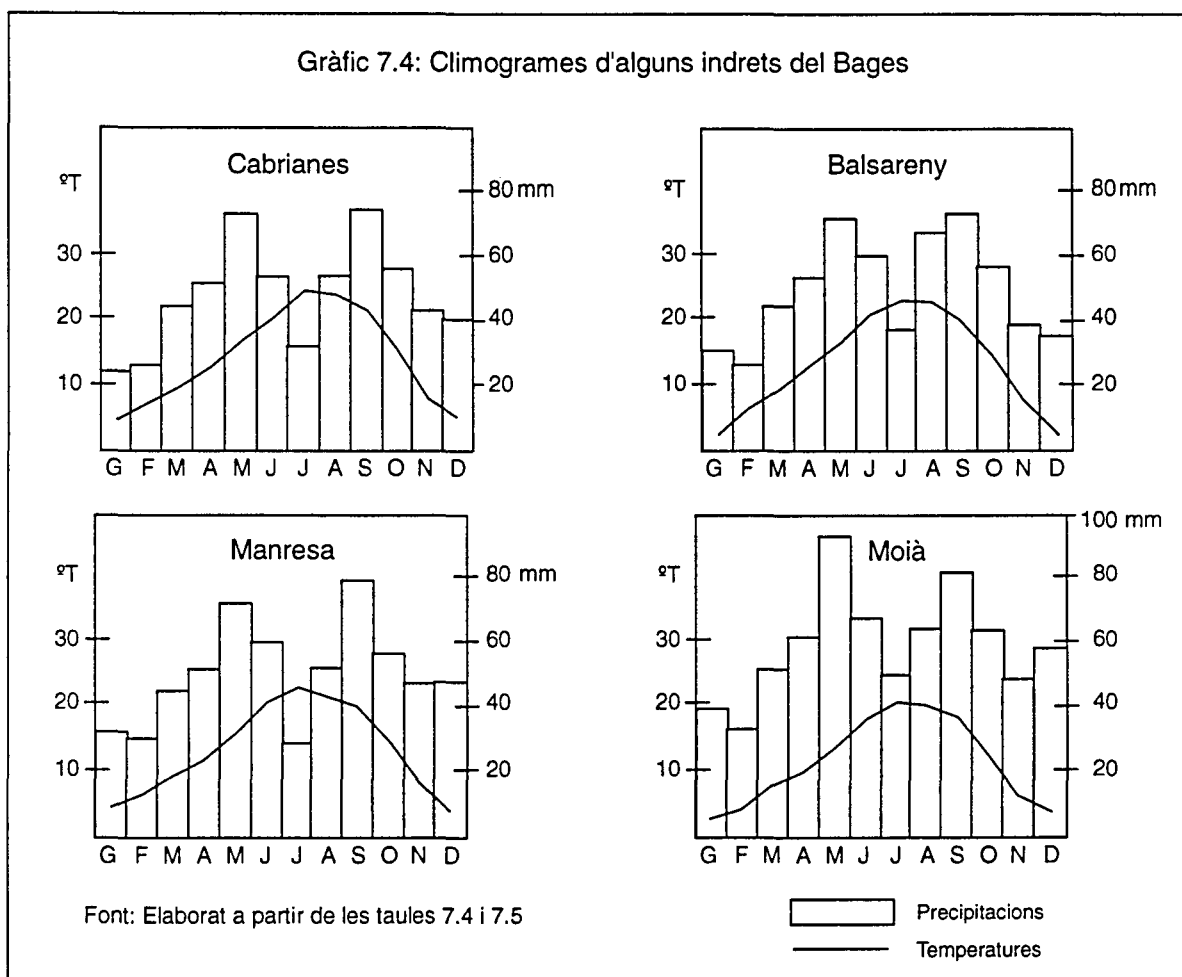
Taula 7.5: Bages. Precipitacions mitjanes mensuals i anuals (mm)

Municipi	Gener	Febrer	Març	Abril	Maig	Juny	Juliol	Agost	Set.	Oct.	Nov.	Des.	Total Anual
Balsareny	30,8	26,4	43,1	53,1	71,0	60,3	37,8	68,8	71,8	57,8	39,0	36,0	593,9
Cabrianes	24,2	26,3	43,3	50,7	72,3	52,4	31,2	52,8	73,4	54,2	42,2	40,4	563,4
Manresa	31,2	30,3	44,3	54,1	71,7	60,1	28,7	52,1	79,1	57,8	47,5	48,0	604,9
Moià	39,7	32,1	51,6	61,2	92,4	66,2	50,9	65,8	81,5	65,6	49,0	58,6	714,6
Montserrat (monastir)	46,5	38,6	62,6	76,3	97,6	72,3	28,5	42,5	75,8	68,5	48,4	57,1	714,7
Sallent	25,2	31,9	47,4	49,6	74,7	63,4	36,3	67,6	83,6	57,9	50,7	40,4	628,7

Font: Oliveras i Giménez (1992)

A més, segurament en comparació amb unes altres comarques d'interior, tampoc disposa d'una gran riquesa natural reconeguda, atès que s'hi troben poques àrees classificades com a parcs naturals o PEIN -la Muntanya de Sal de Cardona, la Muntanya de Montserrat, la Serra de Castelltallat, Sant Llorenç del Munt i la Serra de l'Obac i diversos indrets del Moianès, amb un total de 16.331,5 ha i a compartir amb les comarques del seu voltant. Cal afegir també que a diferència de les comarques veïnes septentrionals, el Bages tampoc s'ha vist afavorit amb la presència de relleus d'alta muntanya i zones adients per

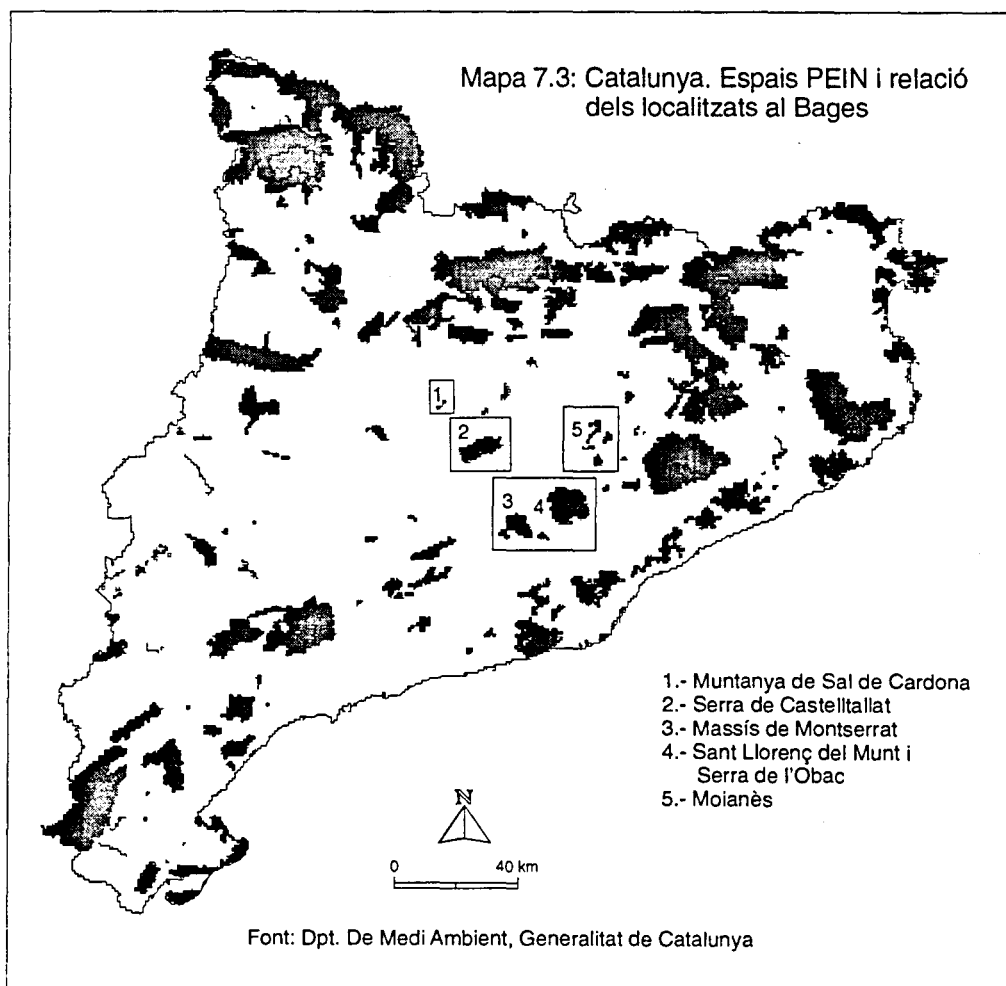
practicar esports d'hivern (aquest seria el cas de l'Alt Solsonès i Alt Berguedà, amb les estacions del Port del Compte i Rasos de Peguera) (mapa 7.3). D'altra banda, amb l'excepció d'aquestes àrees protegides i d'interès natural, tampoc hi existeixen altres elements naturals que puguin incentivar un interès turístic de certa magnitud (p. ex. seguint l'esquema proposat a la taula 7.1).



Si es fa ara una ullada a aquells recursos turístics d'origen humà, tampoc hi trobem cap jaciment arqueològic de gran importància (com sí ho podrien ser els d'Empúries o Ullastret), ni s'hi localitza tampoc cap casino, balneari, parc temàtic o atraccions que serveixi com a esquer o estandard per atreure visitants¹⁷. Per tant, segurament, els millors potencials turístics de què gaudeix

¹⁷ Recentment, s'ha obert un camp de golf de tipus *pitch and putt* amb 18 forats (gener de 1996) -el *Manresa Golf Club*, gestionat per Golf Schools Catalunya- a la zona de Salelles, situat molt a prop de Manresa al costat de la carretera en direcció a Montserrat (Vilajosana, 1996a). D'altra banda, sí que es localitza al Bages un dels sis paradors nacionals presents al territori català -el de Cardona-, sent els altres els de Viella, Seu d'Urgell, Vic, Tortosa i Aiguablava (Begur).

la comarca bagenca siguin la seva riquesa patrimonial arquitectònica -destacar la d'estil romànic escampada per la comarca, el gòtic i el barroc de determinats localitats, i el modernisme de Manresa-, així com també algunes mostres de patrimoni industrial -tèxtil i miner (disposa d'un important passat manufacturer). És a dir, uns elements que integren l'àmplia i heterogènia tipologia de "recursos turístics culturals", que segurament és la modalitat que més probabilitat tenen de promocionar aquells territoris que no disposen d'uns altres atractius turístics de més reconeixement (taula 7.6). Per tant, potser des d'aquesta perspectiva, el Bages estigui "predestinat" a no esdevenir un territori gaire "turistificable", o que en el context econòmic comarcal, tingui unes altres potencialitats i prioritats més importants a potenciar que no la del turisme.



Taula 7.6: Bages. Matriu de recursos, atractius i infraestructures turístiques més rellevants

Municipis	Recursos i atractius turístics																	
	1	2	3	4	5	6	7	8	9	10	11	12	13	14	15	16	17	18
Aguilar de Segarra																		
Artés																		
Avinyó																		
Balsareny					X	X							X				X	X
Calders																		X
Callús																	X	X
Cardona					X	X	X						X	X			X	
Castellbel i el Vilar						X												X
Castellfollit del Boix																		
Castellgalí			X														X	X
Castellnou de Bages					X													
l'Estany					X								X					
Fonollosa					X										X			
Gaià																		
Manresa					X	X	X		X	X	X	X		X			X	X
Marganell					X													
Moià	X					X			X	X				X	X	X		
Monistrol de Calders																	X	X
Monistrol Montserrat						X								X				X
Mura					X													
Navarcles																	X	X
Navàs					X												X	X
Pont de Vilomara i Rocafort				X	X	X											X	
Rajadell													X					
Sallent		X			X					X				X				X
St. Feliu Sasserra								X										
St. Fruitós de Bages					X													X
St. Joan Vilatorrada																		X
St. Mateu de Bages					X											X		X
St. Salvador Guardiola																		
St. Vicenç Castellet					X													X
Sta. Maria d'Oló					X													
Santpedor					X								X					
Súria													X					X
Talamanca					X								X					
Total	1	1	1	1	17	7	2	1	2	3	1	1	5	7	2	2	14	12
	1	2	3	4	5	6	7	8	9	10	11	12	13	14	15	16	17	18

- 1- Paleolític/Neolític/Megalític
- 2- Íber
- 3- Romà
- 4- Pre-romànic
- 5- Romànic
- 6- Gòtic Cívil/Militar
- 7- Gòtic religiós
- 8- Renaixement
- 9- Barroc/Neoclàssic religiós
- 10- Barroc/Neoclàssic civil

- 11- Modernisme
- 12- Art-Decó
- 13- Unclis antics
- 14- Museus
- 15- Molins hidràulics
- 16- Pous de glaç
- 17- Fàbriques de riu
- 18- Colònies industrials

Taula 7.6 (cont.)

Municipi	Recursos i atractius turístics																
	19	20	21	22	23	24	25	26	27	28	29	30	31	32	33	34	35
Aguilar de Segarra							X										
Artés																	
Avinyó					X				X								
Balsareny					X												
Calders							X							X			
Callús					X												
Cardona		X	X	X	X	X			X								X
Castellbel i el Vilar	X																
Castellfollit del Boix																	
Castellgalí																	
Castellnou de Bages																	
l'Estany					X				X								
Fonollosa							X										
Gaià																	
Manresa	X		X		X	X						X			X		X
Marganell									X								
Moià			X	X	X		X	X	X		X	X		X			X
Monistrol de Calders					X				X				X				
Monistrol Montserrat				X	X				X				X				
Mura							X		X								
Navarces					X										X	X	
Navàs																	X
Pont de Vilomara i Rocafort									X	X							
Rajadell																	
Sallent											X						
St. Feliu Sasserra							X										
St. Fruitós de Bages	X				X					X							
St. Joan Vilatorrada					X												
St. Mateu de Bages					X		X	X	X						X		
St. Salvador Guardiola																	
St. Vicenç Castellet					X				X								
Sta. Maria d'Oló					X				X					X			
Santpedor																	
Súria		X	X		X	X											
Talamanca									X								
Total	3	2	4	3	16	3	7	2	13	2	2	2	2	3	3	1	4
	19	20	21	22	23	24	25	26	27	28	29	30	31	32	33	34	35

19- Indústria agroalimentària

20- Geologia

21- Serveis de guies

22- Oficina d'informació

23- Places d'allotjaments

24- Agències de viatge

25- Residències rurals

26- Càmpings

27- Espais PEIN

28- Hípica

29- Camp d'ultralleugers

30- Camp de golf

31- Paisatges espectaculars

32- Casa de colònies

33- Empreses turisme d'aventura

34- Llocs acondicionats turisme d'aventura

35- Regidoria de turisme

Font: Elaboració pròpia

Per últim, també tenir present que per la seva mateixa situació geogràfica i tradició de negoci, la comarca en general i la capital en particular, destaquen per una certa activitat firal i turisme de negocis, amb la celebració de fires a Cardona, Moià, Manresa, Artés, Navarcle, Navàs, Sant Fruitós de Bages, Santa Maria d'Oló i Santpedor (taula 7.7). Malgrat tot, i segons les dades disponibles d'algunes de les fires celebrades a la capital bagenca, la incidència tampoc seria gaire elevada, atès que la majoria dels expositors provenen de la mateixa ciutat de Manresa, la comarca o Barcelona ciutat i resta de la província barcelonina, a l'igual que els seus visitants. D'entre aquestes fires, destacar les tres de Manresa -l'ExpoBages, amb un caràcter multisectorial i la de més tradició (disset anys), i les d'ExpoNeu i ExpoNoces (conjuntament al novembre) (taula 7.8). Pel que fa a aquestes dues darreres, d'un total de 58 expositors, 25 eren de Manresa, 11 de la resta del Bages, 8 de Barcelona i 7 de la resta de la província, i respecte els visitants, la procedència dels quasi 10.000 visitants a la fira ExpoNeu'96 va ser la següent: 50,60% (Bages), 9,21% (Vallès Occ.), 8,63% (Barcelonès), 6,37% (Baix Llobregat), 5,34% (Berguedà), 4,88% (Anoia), 3,24% (Osona), 3% (Vallès Oriental), 1,57% (Alt Penedès) i 1,51% (Maresme); és a dir, aproximadament 95% dels visitants eren de la mateixa província de Barcelona (dades facilitades per la Fundació Fira de Manresa).

Taula 7.7: Bages. Localitats amb celebració de fires

Nom	Localitat	Data	Tipus	1ª Edició	Expositors
Fira-mercat	Navarcles	març	Multisectorial	1980	90
Fira	Artés	abril	automoció, maquinària agrícola, construcció, etc	1960	98
Fira de Primavera	Navàs	abril	Multisectorial	1933	79
Firantic	St. Fruitós	abril	Brocanters i antiquaris	1990	34
ExpoBages	Manresa	abril	Multisectorial	1983	206
Fira de la Pentacosta	Cardona	maig	Maquinària agrícola i ramadera, bestiar, etc	1947	50
Fira-mercat	Moià	setembre	Multisectorial	1954	88
Fira de Sant Miquel	Santpedor	octubre	Productes naturals i ecològics	--	--
Fira de la Llanega	Cardona	octubre	Món del bolet	1994	9
ExpoNeu	Manresa	novembre	Món de l'esquí	1986	45
ExpoNoces	Manresa	novembre	Món del casament	1994	33
Fira de Nadal	Sta. Maria d'Oló	desembre	Productes artesanals i de pagès	1996	35

Font: Centre d'Informació Turística, Generalitat de Catalunya

Taula 7.8: Expositors i lloc de procedència a la fira ExpoBages (1994-1997)

Any	Bages	Resta Bages	BCN ciutat	BCN província	Girona província	Resta Catalunya	Altres	Total
1994	78 (53,75%)	29 (19,59%)	22 (14,86%)	10 (6,75%)	5 (3,37%)	3 (2,02%)	1 (0,67%)	148
1995	78 (49,68%)	29 (18,47%)	22 (14,01%)	15 (9,55%)	7 (4,45%)	3 (1,91%)	3 (1,91)	157
1996	97 (59,14%)	20 (12,19%)	23 (14,02%)	12 (7,31%)	8 (4,87%)	4 (2,43)	0	164
1997	85 (53,45%)	25 (15,72%)	18 (11,32%)	19 (11,94%)	9 (5,66%)	0	3 (1,88)	159
Mitjana	54%	16,49%	13,55%	8,88%	4,57%	1,59%	1,11%	628/157

Font: Fundació Fira de Manresa

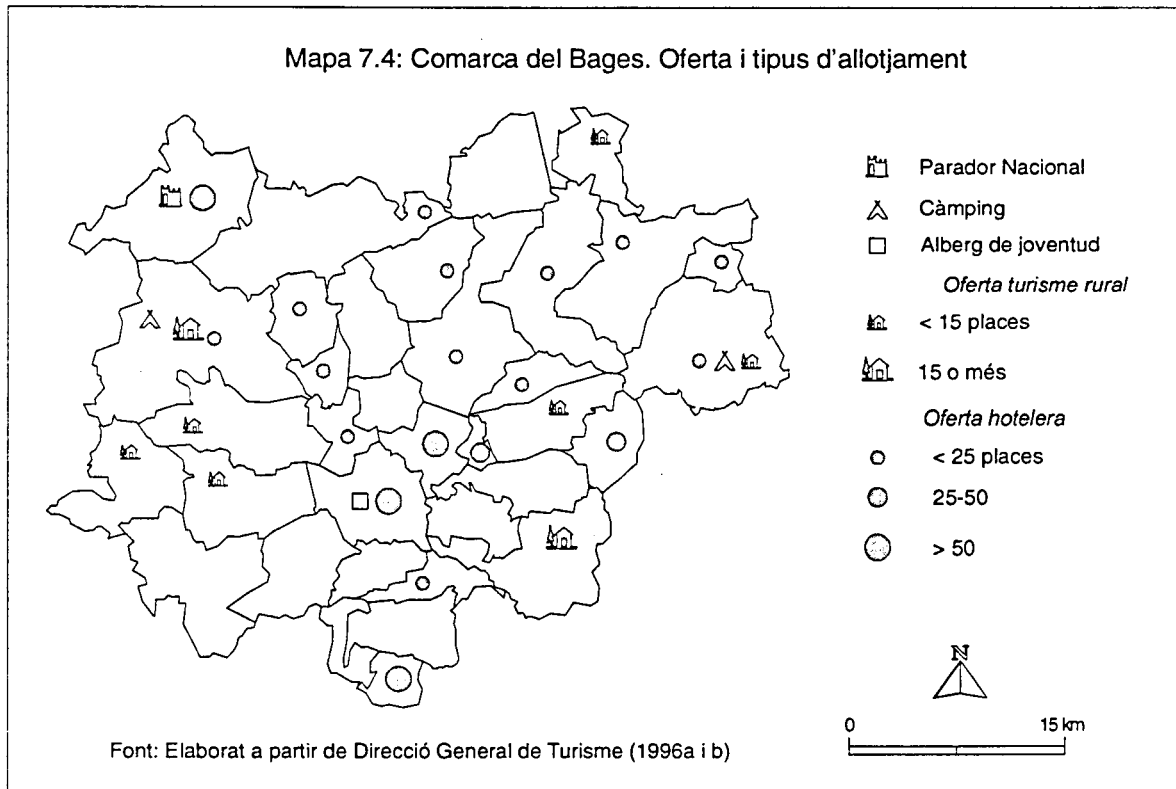
7.4.2.- La infraestructura d'allotjament

Un símptoma clar d'aquest baix atractiu turístic de la comarca és l'escassa capacitat d'allotjament de què disposa, amb l'agreujant que la majoria dels seus establiments hotelers són pensats més aviat per viatgers de pas i professionals de negocis i assistents a les fires, que no pas per fer-hi estades turístiques, a més de tractar-se d'explotacions familiars de reduïdes dimensions. L'any 1997 s'han comptabilitzat 37 establiments, amb predomini de pensions d'una i dues estrelles, i només dos hotels de 4 estrelles (a Sant Fruitós de Bages i Cardona) i dos de tres (a Manresa i Montserrat), amb un total de 655 habitacions i una mitjana de 18 per establiment. Si es fa una distribució per zones geogràfiques, Manresa en concentra 211 i la seva rodalia 112 (amb un radi de 10 km) -quasi el 48% del total comarcal-, l'eix del Cardener un 21% (bàsicament Cardona), un fet que contrasta amb l'eix del Llobregat (només 18 habitacions), mentre que a l'àrea de Montserrat hi ha 118 (un 17%) i al Moianès un total de 80 (11,5%)¹⁸ (Direcció General de Turisme, 1996a) (taula 7.9).

Aquesta reduïda capacitat hotelera s'ha vist en part compensada en els darrers anys per la posada en funcionament de diverses residències-casa de pagès, amb un total de 15, la majoria concentrades al Bages sec, la part nord-occidental de la comarca -al voltant de la serra de Castelltallat (Camps i Aguilar de Segarra)-, i als municipis de Mura, Moià i St. Feliu de Sasserra. La capacitat d'aquesta infraestructura rural és d'unes 108 persones, fet a tenir en compte si

¹⁸ S'ha considerat com a rodalies de Manresa els municipis de Navarcles, Sant Fruitós i Sant Vicenç de Castellet; l'eix del Cardener inclou els de Sant Joan de Vilatorrada, Sant Mateu de Bages, Callús, Súria i Cardona; l'eix del Llobregat els de Sallent, Balsareny i Navàs; i el Moianès (no confondre amb la comarca natural del mateix nom) inclouria per proximitat els d'Artés, Avinyó, l'Estany, Moià, Monistrol de Montserrat i Santa Maria d'Oió.

es considera que a l'any 1993 no hi constava cap residència a les guies¹⁹ (taula 7.10). També en aquesta mateixa zona del Bages sec es localitza un càmping (a Salo, municipi de St. Mateu de Bages) i dos al Moianès (Capdevila, 1996)²⁰, a més d'existir a Manresa des de l'any 1990, un alberg de joventut de la xarxa de la Generalitat amb una capacitat per a 77 places, i que també funciona com a residència d'estudiants durant el període del curs escolar²¹ (mapa 7.4).



¹⁹ Dades de la Direcció General de Turisme (1996b). En canvi, a la guia publicada amb el número 1 de la revista *Descobrir Catalunya - Guia d'agroturisme i turisme rural a Catalunya* (1997), hi constaven només 12 residències.

²⁰ Un d'aquests dos càmpings es localitza al municipi de Sant Quirze Safaja (Vallès Oriental). D'altra banda, al juny de 1995, el municipi de Mura va inaugurar una polèmica àrea d'acampada i lleure, amb una inversió de prop de 50 milions de ptes. aportats per la Diputació; després de les eleccions municipals però, el nou equip de govern entrant la va clausurar per considerar-la petita, construïda en un indret inadequat, sense sòl, en part dins la riera i molt arran de les cases -és a dir, un "enorme disbarat" (Comellas, 1995) (el seu tancament va coincidir amb la tragèdia ocorreguda l'estiu de 1996 al càmping aragonès de Biescas). Per contra, segons la relació de càmpings de la Direcció General de Turisme (1996c), no hi figura cap zona de càmping a la comarca.

²¹ L'alberg de Manresa -El Carne- tanca les seves portes al mes d'agost (tot i no ser l'únic de la xarxa que ho fa), simplement per manca total de demanda que en justifiqui la seva obertura, quan al mes de juliol en canvi, és el moment de més demanda (estades escolars, esportives i d'idiomes). En resposta a una pregunta, la directora de l'alberg va afirmar que no dubtaria en obrir durant l'agost si la demanda fos més elevada (el fet del tancament ja fou objecte de crítica per part de l'Ajuntament de Manresa, que és una de les principals entitats interessades en que estigui obert durant tot l'any).

Taula 7.9: Bages. Capacitat hotelera (1997)

Ciutat	Tipus	Nom	Categoria	Hab.
Artés	Pensió	Cal Cordé	2*	9
Avinyó	Pensió	Ca la Maria	1*	9
Balsareny	Pensió	Pijoan	1*	7
Callús	Pensió	Oliva	1*	9
Cardona	Parador Nac.	Ducs de Cardona	4*	57
	Pensió	Perico	1*	14
	Pensió	Borrasca	1*	15
	Pensió	Cal Violí	2*	7
	Pensió	Cardener	1*	7
l'Estany	Pensió	Pressegué	2*	10
Manresa	Hotel	Pere III	3*	113
	Pensió	Els Noguers	2*	15
	Pensió	Barreras	1*	13
	Pensió	Canudas	1*	6
	Pensió	La Masia	1*	6
	Pensió	Manila	1*	25
	Pensió	Mundial	1*	24
	Pensió	Remei	1*	9
Moià	Hostal	Montví de Baix	1*	15
Monistrol de Calders	Pensió	Rubell	1*	25
Mon. de Montserrat (1)	Pensió	La Barca	2*	10
	Pensió	Monistrol	2*	12
	Hotel	Abad Cisneros	3*	41
	Pensió	El Monestir	2*	34
	Hotel	Colònia Puig	1*	21
Navarcles	Pensió	Muntané	2*	25
	Pensió	Baviera	2*	11
Navàs	Pensió	Conchita	1*	6
Sallent	Pensió	Pujol	1*	5
St. Fruitós de Bages	Hotel	Alfa Bages	4*	55
	Pensió	La Sagrera	2*	8
	Pensió	Sant Benet	1*	7
St. Joan de Vilatorrada	Pensió	Soler	1*	13
St. Mateu de Bages	Àngel	Pensió	2*	8
St. Vicenç de Castellet	Pensió	Peret del Coro	1*	6
Sta. Maria d'Oió	Pensió	Santa Maria	2*	12
Súria	Pensió	Guilà	2*	22
Total	---	---	---	655

(1).- Els allotjaments del monestir de Montserrat s'han inclòs al municipi de Monistrol de Montserrat

Font: Direcció General de Turisme (1996a)

Taula 7.10: Bages. Residències-casa de pagès (1997)

Lloc	Nom	Places
Aguilar de Segarra	Can Cases	5
Calders	Cal Vilaró	12
St. Mateu de Bages (Castelltallat)	Cal Marquet	5
	Cal Putxo	8
	Casa Morera	4
	La Caseta de l'Era	6
	Les Corts de Biosca	5
Fonollosa	Prat Barrina	6
	Cal Jan Bastardas	6
Moià	Casa Sant Andreu	7
	Cal Vilarrasa	10
Mura	Cal Soldat	11
	El Puig de la Balma	6
Rajadell	Can Junyent	9
Sant Feliu Sasserra	La Traveria	8

Font: Direcció General de Turisme (1996b)

7.4.3.- *Altres serveis turístics -guies i oficines d'informació*

A més d'aquesta escassa capacitat d'allotjament de la comarca del Bages, l'estudi d'unes altres variables de la infraestructura turística, també serveix per refutar aquesta pobra impressió turística. Així p. ex., si ens centrem en els serveis de guies i oficines d'informació, és significatiu el fet que l'Ajuntament de Manresa suprimís durant el 1996 el servei de guies i informadors turístics, en funcionament feia pocs anys (1991), i que oferia al visitant la possibilitat de fer un recorregut comentat als llocs de més interès de la ciutat; de fet, aquest va ser un dels principals projectes de l'àrea de promoció turística que va posar en marxa l'anterior equip municipal abans del canvi de govern el 1995. Avui dia funciona tan sols una oficina d'informació general, orientat tant a les persones que s'hi adrecen per fer-hi qualsevol tipus de consulta com als visitants que hi busquen informació de la ciutat, tot i ser oberta només en un horari limitat (de dilluns a divendres de les 8 del matí a les 3 de la tarda)²² (Vilajosana, 1996b). Per tant, hores d'ara no existeix cap servei municipal de guies a la ciutat de Manresa, i el que sí funcionen són serveis privats d'alguns atractius específics (p. ex. la col·legiata gòtica de la Seu o l'Església de la Cova); pel que fa a la resta de la comarca, hi ha oficines d'informació turística a les viles de Cardona,

²² Curiosament, i segons declaracions de la directora del mateix alberg, com a conseqüència d'aquest horari és l'alberg de joventut l'entitat que sovint ha de funcionar com a punt d'informació per als visitants que hi arriben desorientats a la ciutat.

Monistrol de Montserrat i Moià, i serveis privats de guies a Cardona (dos), un a Manresa i un altre a Moià i Súria.

7.5.- Com ens veuen des de fora? Agències de viatges, guies i altres manuals turístics

7.5.1.- L'oferta existent a les agències de viatges

A banda de saber què té la comarca per oferir al visitant, també resulta de molta utilitat tenir coneixement de quina és l'oferta que se'n promociona o es dona a conèixer, bé a través d'intermediaris turístics, bé mitjançant altres tipus de mecanismes de difusió de la informació. Pel que fa al primer aspecte, dir que un recorregut per les agències de viatge de la comarca dona també un resultat força decebedor però que tampoc deixa de ser sorprenent. A la ciutat de Manresa hi ha 16 agències de viatge mentre que a la resta de la comarca se n'han comptabilitzat dues més -Cardona i Sant Vicenç de Castellet-, i en molt poques hi ha disponible informació turística sobre els diversos atractius del Bages i la possibilitat de contractar-hi alguna excursió. En aquest sentit, és un tant evident i difícil que les mateixes agències bagenques promocionin viatges, sortides i excursions per aquest territori (per una senzilla qüestió de distància), i segon, els catàlegs de les principals agències majoristes (com JuliàTours i Mares-Sol) i de les companyies d'autobusos amb un abast territorial molt més gran, han obviat gairebé aquesta comarca (taula 7.11).

Només en quatre de les agències s'ha trobat informació sobre sortides i excursions per territori bagenc, que són: a l'àrea de Mura, Talamanca i Rocafort (agència Massanés); a Sallent -pel dia de Corpus i amb motiu de la festa de "enramades" (agència Ecuador); al monestir de Montserrat -actes religiosos i audició dels cants de l'escolania (Bomel Travel); i per últim, a diferents indrets de la comarca per a la pràctica d'esports d'aventura (Touring, una agència especialitzada en aquesta modalitat turística i que dona també la possibilitat de preparar-se un mateix les seves pròpies activitats).

Taula 7.11: Bages. Relació d'agències de viatge (1998)

Municipi	Agència de viatges	Informació (-)
Manresa	Halcón Viajes	no
	Viatges Baixes	no
	Viatges Barceló/Melià	no
	Mundidear	no
	Bomel Travel	si
	Viatges Martí	no
	Viatges Massanés	si
	Ibèria	no
	Touring	si
	Viatges Cadi Travel	no
	Viatges Ecuador	si
	Viatges El Corte Inglés	no
	Viatges Aster	no
	Ocio & Class	no
	Viatges Eurocar	no
Viatges Concord	no	
Cardona	Viatges Vial Ducal	no
Sant Vicenç de Castellet	Viatges Tordera	no

(-).- Disponibilitat de catàlegs o fulletons amb informació turística de la comarca del Bages

Font: Elaboració pròpia

Respecte l'oferta disponible de les grans companyies, dir que als catàlegs d'hotels de JuliàTours centrats en les zones d'interior i de muntanya de l'Estat espanyol, sortia com a referència geogràfica més propera al Bages, informació d'alguns indrets de l'Alt Solsonès (Port del Compte i Sant Llorenç del Munt). En un altre catàleg d'aquest mateix majorista, existien dues ofertes que incloïen Montserrat, una anomenada "Cataluña -Mar y Montaña" i l'altra "Port Aventura-Delta del Ebro-Cuenca-Ciudad Encantada", ambdues amb una durada de sis dies²³. Finalment, s'ofereix també en el seu programa d'excursions d'un dia des de la ciutat de Barcelona, dues cap a indrets situats al Bages -la més típica de Montserrat i una altra de molt més novedosa (ho és tant que a finals del 1997 encara no tenia un preu estipulat i dia setmanal fix per a la seva realització), que és la de Cardona i la seva Muntanya de Sal²⁴. Probablement aquest sigui un dels primers atractius turístics de la comarca -llevat de Montserrat- inclosos en un catàleg de viatges i excursions. Per últim, dir que una altra companyia

²³ La vigència d'aquests dos catàlegs -el primer *JuliàTours Montaña* i el segon *JuliàTours Circuitos*- és de maig-novembre'97.

²⁴ L'excursió a Cardona és descrita amb els següents temes: *Histórica villa de Cardona, donde podremos visitar la Mina de Sal, única en Europa, admirar la Montaña de Sal. También visitar el Castillo de los Duques de Cardona, la Colegiata de Sant Vicens (sic) y un recorrido por el barrio antiguo del Pueblo en donde podremos realizar compras. Posibilidad de incluir almuerzo* (il.lustració 7.3).

majorista -Travelmar- ofereix també la possibilitat de fer un circuit de set dies de durada -la "Costa Dorada-Port Aventura"-, i que inclou visites a Tortosa i delta de l'Ebre, Port Aventura, els Monestirs de Montserrat i Poblet, Barcelona ciutat i les platges de la costa tarragonina.

7.5.2.- Guies i manuals turístics

Aquesta pobra imatge turística de què gaudeix el Bages també es veu reflectida en el tractament que rep a les guies turístiques més habituals, i una visita per les llibreries més importants de la ciutat de Manresa a fi de consultar aquestes guies ha donat un resultat molt decebedor i alhora no menys esperat. A més dels nombrosos llibres específics sobre els parcs naturals de Montserrat i Sant Llorenç del Munt i Serra de l'Obac (rutes de senderisme, excursionisme, escalada, etc)²⁵, les guies revisades no han anat més enllà de proporcionar informacions breus d'alguns atractius que, d'altra banda, són els més típics i coneguts. Si ens centrem en les guies turístiques amb un enfocament més o menys "tradicional" (una relació de ciutats i pobles, atractius i informacions útils sobre on dormir i fer els àpats), hi ha entre altres, l'anomenada *Guía Total de Catalunya* (1997) amb referències a les ciutats de Manresa, Cardona, Balsareny i a Montserrat.

Les reconegudes guies de la col.lecció *Trotamundos* dedica una edició a Catalunya, i en què s'amplia la informació anterior sobre el Bages, atès que se cita també com a interessants, unes altres viles (Santpedor, l'Estany i Moià); una edició d'aquesta mateixa col.lecció restringida als espais naturals catalans, dedica unes pàgines als parcs de Montserrat i Sant Llorenç (i cita també la ciutat de Manresa i el monestir de Sant Benet de Bages com a llocs d'interès i més propers a la muntanya montserratina, però en canvi no es parla de la comarca bagenca quan es fa referència al parc de Sant Llorenç). Segurament però, la guia consultada amb un tractament més complet sigui l'anomenada *Guía de viajes más completa para descubrir Catalunya*, amb informacions sobre localitats fins ara inèdites com Balsareny, Marganell i Sallent (i també hi surten Cardona, l'Estany, Manresa, Moià, Montserrat, Mura i Sant Llorenç del Munt). Finalment, i seguint amb aquest enfocament "tradicional" però alhora donant molta més importància al recurs de les fotografies i dibuixos -una guia més

²⁵ P. ex. veure entre altres Aragón et al. (1993); Barberà (1977 i 1979); García Picazzo (1990) i Ribera (1992).

"visual"-, existeix una altra que dedica sengles apartats a la ciutat de Cardona i al monestir i muntanya de Montserrat, i en canvi obvia la resta de la comarca quan fa una recomanació dels llocs on allotjar-se i menjar.

Sense deixar de banda aquest concepte "tradicional" de guies, citar també la famosa col.lecció de la multinacional de pneumàtics *Michelin* que, per primer cop ha fet una edició estrictament per a Catalunya (1997), i de fet, és la primera dedicada en exclusiva a una Comunitat Autònoma²⁶. En aquesta guia, s'han puntuat els indrets turístics del país més interessants d'una a tres estrelles, tenint en compte que una (el mínim) indicaria un atractiu amb un cert "interès particular", dues que "valdria la pena desviar-s'hi", mentre que les tres estrelles (la puntuació màxima) indicarien un atractiu que justificaria el viatge per si mateix²⁷. En relació al Bages, els atractius considerats han estat els següents: Montserrat (tres per la seva bellesa paisatgística i dues pel conjunt muntanyenc i la Moreneta); i les viles de Cardona, l'Estany, Moià i Manresa en tenen una cadascuna com a puntuació global, malgrat que després s'especifiquen determinats atractius particulars -p. ex. a Cardona, la col.legiata romànica de Sant Vicenç amb dues mentre que el castell, la muntanya de sal i la cripta de la col.legiata en tenen una; a l'Estany, el monestir ha merescut una estrella però els 72 capitells del seu claustre en tenen dues; a Manresa, tant la basílica de la Seu com l'església de la Santa Cova en col.leccionen dues, i el pont vell sobre el riu Cardener una; finalment, s'esmenta també el monestir de Sant Benet de Bages amb dues²⁸. De fet, en aquest guia es comprova el que es deia a l'inici del capítol en relació a l'escassa rellevància turística d'aquesta comarca i d'una gran part de la depressió Central catalana.

Un segon grup de guies consultades estaria format per aquelles que tenen un enfocament de la informació molt més especialitzat, amb una selecció dels indrets i atractius citats en funció de la variable. Així, hi ha algunes dedicades a determinats pobles i atractius de Catalunya que segons el parer

²⁶ Les referències són: Cilleruelo (1997); González Orozco (1997a i b); El País (1997); Gassós i Calvo (1997); i Neumáticos Michelin S.A. (1997).

²⁷ Amb tres estrelles, apareixen les ciutats de Barcelona i Tarragona, la Costa Brava, els Pirineus, el Parc de Port Aventura, els monestirs de Poblet, Santes Creus i Sant Pere de Rodas; amb dues, el Parc d'Aiguestortes, el Cap de Creus, la Costa Daurada, el Delta de l'Ebre, les illes Medes, Empúries, les ciutats de Girona, Cadaqués, Montblanc, Sitges, Tortosa, Vic, i els monestirs de Montserrat, Sant Cugat del Vallés i Vallbona de les Monges; i amb una, els parcs naturals dels Aiguamolls de l'Empordà, Cadí-Moixeró, la Garrotxa i el Montseny, i ciutats com Banyoles, Blanes, Camprodon, Figueres, Lleida, Peratallada, Reus, Ripoll, Roses, Solsona, la Seu d'Urgell, Tossa de Mar, Vilanova i la Geltrú, etc, entre altres.

²⁸ Tot i el prestigi d'aquesta col.lecció de guies, en el cas bagenc es poden llegir algunes patinades molt grosses; p. ex. quan en referència a Montserrat, atorguen la paternitat del cant del "Virolai" al poeta Maragall (essent realment de mossèn Cinto Verdager); parlen també dels cants gregorians -escassos-, i s'obliden de la polifonia montserratina -la més habitual-, mentre que de Cardona n'equivoquen la data de la festa major.

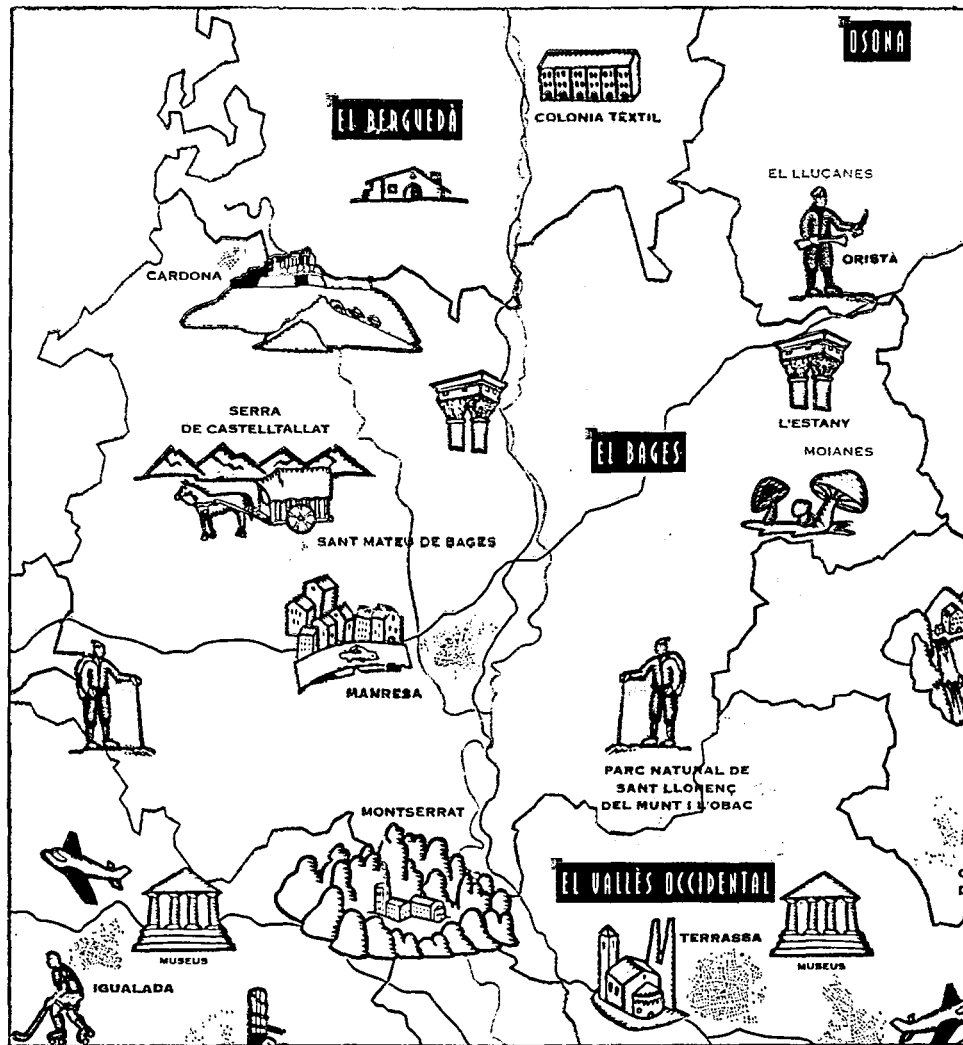
dels autors, tenen un cert "encant" com per merèixer una visita -p. ex. una sobre els pobles que tenen aquest "encant", amb informacions sobre els nuclis de Monistrol de Montserrat, Mura i l'Estany; una segona guia dóna una relació limitada d'alguns allotjaments de muntanya de tot l'Estat espanyol, i on s'inclou tan sols un dels allotjaments rurals del Bages (el Puig de la Bauma, a Mura); una tercera sobre indrets i paratges que mereixen un menci3 especial per la seva rellevància, i on es cita la muntanya de Montserrat; una quarta dedicada a aquells establiments considerats com a "petits" (malgrat ser incl3s el Parador de Cardona) i que de nou també gaudeixen d'un cert "encant"; i lligada a aquesta 3ltima, la guia de Paradors Nacionals, on a m3s de dedicar un apartat a Cardona, també hi recomana excursions cap a les ciutats de Solsona, Berga i Montserrat (per3 cap altra a la resta de la comarca). Per 3ltim, una altra guia especialitzada, aquesta en aquelles activitats d'inter3s turístic que es duen a terme en determinats centres religiosos (amb dos convents benedictins situats a Montserrat, que destaquen per l'elaboraci3 de reposteria, artesanía, ceràmica de decoraci3 i música)²⁹.

Per finalitzar aquest apartat d'informacions turístiques sobre el Bages, citar cinc fonts m3s completament diferents pel que fa al tipus de tractament. La primera se centra de forma exclusiva en la província de Barcelona i correspon a un mapa editat per la Diputaci3 sobre els atractius turístics de les comarques barcelonines; pel que fa a la comarca del Bages es representen les viles de Cardona i Manresa, el turisme rural a la Serra de Castelltallat, els parcs de Montserrat i Sant Llorenç del Munt, el Moian3s i el romànic de Sant Cugat del Rac3 (Navàs) i l'Estany (mapa 7.5).

La segona 3s una col.lecci3 de fascicles del diari *La Vanguardia* amb la seva edici3 dominical, en qu3 combina la utilitzaci3 de fotografies sat3l.lits, la localitzaci3 de pobles i atractius, i informacions sobre determinats aspectes del patrimoni artístic, festes i folklore, activitats esportives, i llocs on dormir i menjar -com una mena de "quadern de viatge"; doncs b3, els atractius que tornen a rebre m3s atenci3 s3n Cardona (muntanya de sal, col.ligiata i castell), Manresa (basílica g3tica de la Seu i retaules i l'esgl3sia barroca de la Cova), Montserrat (tant la muntanya com el monestir), les viles de Moià i Monistrol de Montserrat, els monestirs romànics de l'Estany i Sant Benet de Bages, i la festa dels Traginers (a Balsareny).

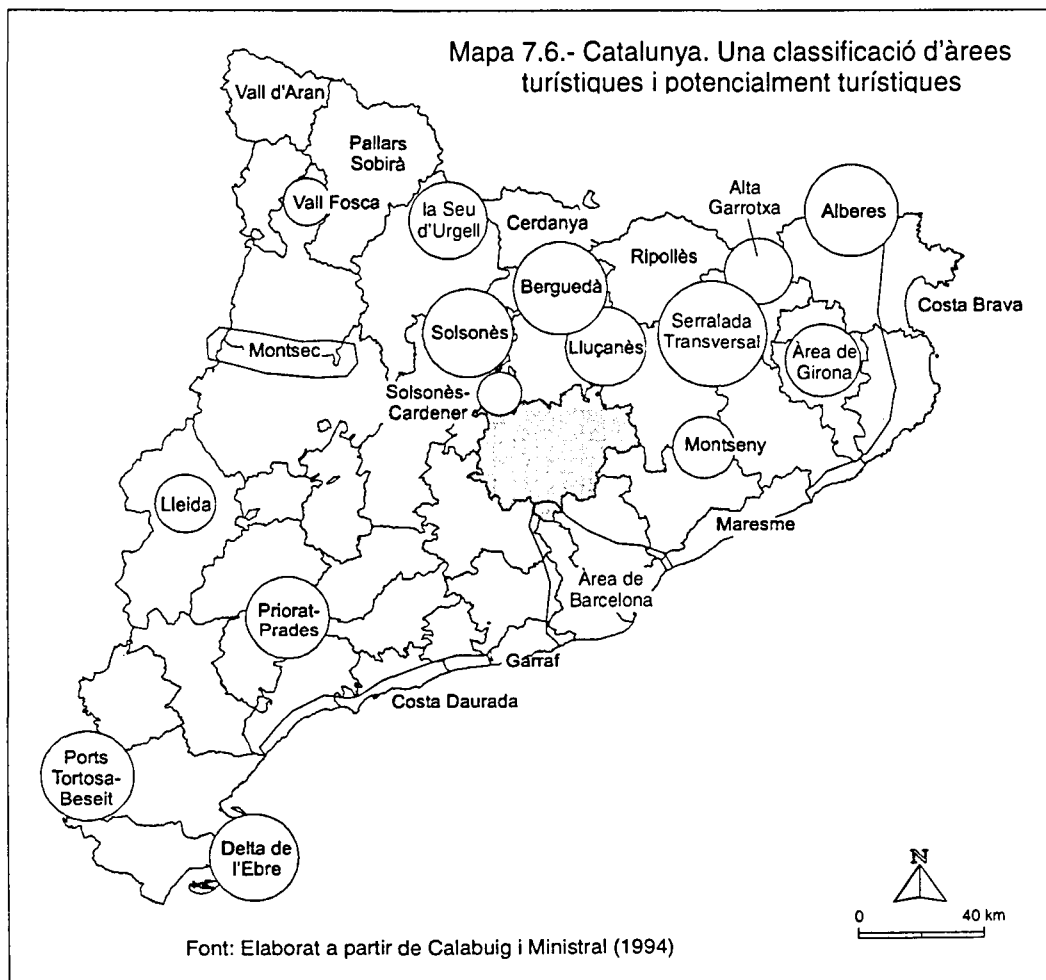
²⁹ Les refer3ncies s3n: Justel (1996); Alonso i Gil (1996); Merino (1996); Gallardo (1993 i 1995); i Arceo (1995).

MAPA 7.5



Font: Diputació de Barcelona (1997): *Mapa turístic de les comarques i municipis de la província de Barcelona*. Tot Barcelona (Turisme Total).

La tercera font és un manual de text utilitzat sovint a les escoles de Turisme per a l'assignatura de "Geografia del turisme", amb un bloc inicial dedicat als aspectes teòrics de la disciplina i una segona part relativa a les Comunitats Autònomes. En aquesta darrera se segueix un esquema repetitiu per a cadascuna, dividit en quatre punts -el marc geogràfic, tipus d'activitats turístiques que s'hi desenvolupen, principals àrees turístiques, i altres espais considerats com a potencialment turístics. El resultat és que en relació a Catalunya, el Bages no és identificada amb cap de les seves àrees turístiques, ni com a potencial ni molt menys com una de les principals (tot i que Cardona i Montserrat són esmentats per estar inclosos respectivament al Solsonès -un espai potencial-, i a l'àmbit d'influència de la ciutat de Barcelona -espai turístic principal) (mapa 7.6).



La quarta font és una curiosa guia dedicada al públic infantil i familiar que planteja més d'una cinquantena d'itineraris de curta durada per tota Catalunya, centrats en històries fantàstiques sobre unes àrees en particular; el resultat és que el tractament que rep el Bages no és gaire esperançador doncs tan sols hi surten tres rutes que recorren la comarca (i una amb un caràcter molt perifèric), que són les següents: una anomenada "La flor del Panical", amb una durada de dos dies i que integra els nuclis de Balsareny, Montserrat, Sant Fruitós de Bages i Moià; una segona de tres dies centrada en el personatge llegendari de Robin Hood, i que es desenvolupa per Sant Mateu de Bages, Cardona i el santuari del Miracle; i finalment, una tercera -també basada en un personatge històric encara que en aquest cas, més "autòcton", com és el bandoler Perot Rocaguinarda-, que proposa un recorregut de dos dies de durada pel Lluçanès (incloent-hi també el municipi bagenc de Sant Feliu Sasserra).

Finalment, la cinquena informació turística es refereix a les rutes que des de la Generalitat de Catalunya (Dpt. de Comerç, Consum i Turisme, 1995) es promouen en funció dels recursos artístics i monumentals; tot i que en el cas del Bages molts dels elements d'interès inclosos no deixen de ser uns recursos potencials -però que actualment no es troben preparats per rebre turistes-, una selecció d'aquestes rutes dóna els següents resultats pel que fa a la comarca (taula 7.12 i mapa 7.7)³⁰:

i) **Romànic**: els municipis de Cardona, Manresa (Viladordis), Montserrat, Mura (el Marquet), Sant Fruitós de Bages (Sant Benet de Bages), Navàs (Sant Cugat del Racó), Pont de Vilomara i Rocafort, Sant Mateu (Coaner), i l'Estany;

ii) **Gòtic**: Cardona, Castellbell i el Vilar, Manresa, Montserrat, Súria, Pont de Vilomara i Rocafort, Sant Vicenç de Castellet i Sant Fruitós de Bages (Sant Benet de Bages);

iii) **Renaixement i Barroc**: Cardona, Sant Mateu de Bages (Castelltallat), Santa Maria d'Oló, Manresa i Montserrat;

³⁰ Les referències d'aquestes altres fonts són: Servei d'Esports i Turisme de la Diputació de Barcelona (1996); La Vanguardia (1995); Calabuig i Ministral (1994); Margarit (1997), i Departament de Comerç, Consum i Turisme (1995).

iv) **Patrimoni industrial:** Manresa, Navarcles, Calders, Sallent, Castellvell i el Vilar, Castellgalí, Balsareny, Cardona, Súria, Sant Joan de Vilatorrada, Callús i Monistrol de Montserrat;

v) **Modernisme:** Manresa i Montserrat.

Taula 7.12: Bages. Matriu de localitats i zones esmentades en diverses guies i manuals turístics

Localitat/Zona	Guies i manuals turístics																
	1	2	3	4	5	6	7	8	9	10	11	12	13	14	15	16	Total
Manresa	X	X	X	X	--	X	--	--	--	--	--	--	X	X	--	--	7
Cardona	X	X	--	X	X	X	--	--	--	X	X	--	X	X	X	X	11
Balsareny	X	X	--	--	--	--	--	--	--	--	--	--	--	X	--	X	4
Monistrol Montserrat / Montserrat	X	X	X	X	X	X	x	--	X	--	X	X	X	X	X	X	14
St. Fruitós de Bages	--	X	--	--	--	X	--	--	--	--	--	--	--	X	--	X	4
l'Estany	--	X	--	X	--	X	X	--	--	--	--	--	X	X	--	--	6
Moià	--	X	--	X	--	X	--	--	--	--	--	--	X	X	--	X	6
St. Llorenç del Munt	--	--	X	X	--	--	--	--	--	--	--	--	X	--	--	--	3
Marganell	--	--	--	X	--	--	--	--	--	--	--	--	--	--	--	--	1
Sallent	--	--	--	X	--	--	--	--	--	--	--	--	--	--	--	--	1
Mura	--	--	--	X	--	--	X	X	--	--	--	--	--	--	--	--	3
Navàs	--	--	--	--	--	--	--	--	--	--	--	--	X	--	--	--	1
St. Mateu de Bages / Castelltallat	--	--	--	--	--	--	--	--	--	--	--	--	X	--	--	X	2
St. Feliu Sasserra	--	--	--	--	--	--	--	--	--	--	--	--	--	--	--	X	1

(1)- *Guia total de Catalunya* (1997)

(2)- *Guia "Trotamundos"* (1997)

(3)- *Guia "Trotamundos" (espais naturals)* (1997)

(4)- *Guía de viajes más completa para descubrir Catalunya* (1997)

(5)- *Guías Visuales de España* (1997)

(6)- *Guía Michelin* (1997)

(7)- *Pueblos con encanto* (1996)

(8)- *100 alojamientos escogidos de montaña. Lo mejor del turismo rural* (1996)

(9)- *Parajes con encanto* (1996)

(10)- *Pequeños hoteles con encanto* (1993)

(11)- *Paradores de turismo* (1995)

(12)- *El buen hacer de los conventos* (1995)

(13)- *Mapa de comarques i municipis (Diputació de BCN)* (1996)

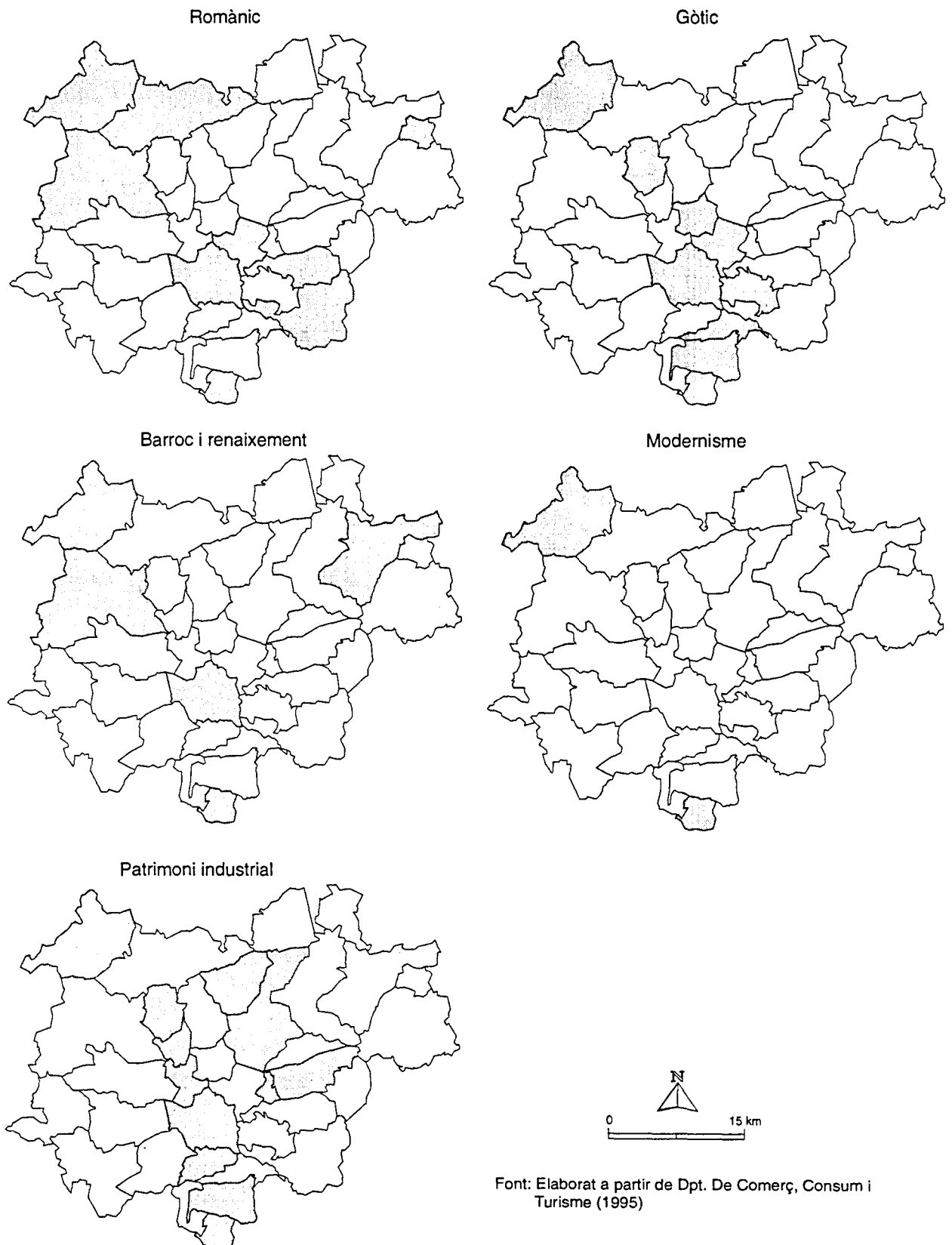
(14)- *La Vanguardia (col.lecció de fascicles)* (1995)

(15)- *Manual de Geografía turística de España* (1994)

(16)- *Catalunya en un conte. 52 itineraris en família per Catalunya* (1997)

Font: Elaboració pròpia

Mapa 7.7: Bages. Municipis amb atractius turístics destacats i vinculats amb el patrimoni arquitectònic i artístic



Font: Elaborat a partir de Dpt. De Comerç, Consum i Turisme (1995)

7.6.- Un exemple d'iniciació d'activitat turística. El cas de Manresa

7.6.1.- L'exemple de la Ruta Transpirinenca de Peregrinatge

Anteriorment s'ha esmentat alguns dels trets que defineixen en gran part la situació de la política turística comarcal a nivell administratiu o de gestió (la inexistència d'un patronat de turisme, la creació d'un consorci per a la zona del Moianès i l'escassa operativitat del Consell Comarcal). Però pel que fa a nivell municipal, també han tingut lloc alguns fets que fan pensar en una mancança de claretat d'idees -no d'objectius- respecte la tasca de promoció econòmica i turística municipal. I en aquest sentit, potser el cas més significatiu sigui el de Manresa i els esforços per atreure uns segments turístics molt específics i a la vegada, difícils de definir i delimitar: els que responen a motivacions religioses i els que es mouen més per interessos artístic-històrics vinculats amb aquest mateix patrimoni religiós. No és afirmar res de nou si es diu que l'activitat turística no ha tingut mai un pes destacat en l'estructura econòmica i social de la ciutat manresana, però que en canvi durant els darrers anys, hi ha hagut diverses iniciatives que exemplifiquen aquesta recent "inquietud" turística per investigar en el fenomen turístic, o crear una imatge concreta amb què donar-se a conèixer en els circuits.

Probablement un dels casos més significatius d'aquest "desvetllament" turístic del Bages (però amb uns resultats decebedors) hagi estat el projecte de l'anomenada "Ruta Transpirinenca de Peregrinatge" (RTP) Lourdes-Montserrat, una ruta que havia d'implicar la connexió dels dos santuaris religiosos, i a partir de la qual la ciutat de Manresa pogués treure benefici de la seva proximitat al monestir benedictí català (a 25 km) i dels nombrosos turistes que els visiten anualment (uns 2,5 milions en el cas català i 5,5 al francès). És a dir, que la localització geogràfica de Montserrat en relació a la resta de la comarca -molt lateral- deixés de ser un problema segons el qual la capital es veu incapaç de captar una part d'aquests milions de turistes, que d'altra banda, desconeixen què és Manresa i que es troben en un territori anomenat Bages (tampoc hi ha res que els hi pugui adreçar) (Llurdés, 1995). De fet, una visita per les botigues de *souvenirs* situades a les rodalies del santuari català, resulta molt il·lustrativa de com no s'hi troba res (postals, llibres, artesanía, etc) que indiqui la presència de qualsevol altre punt d'interès a la resta del Bages, sinó que tot està centrat al voltant d'aquest centre religiós que ja funciona molt bé per si mateix.

Una breu sinopsi de la gestació d'aquesta ruta religiosa és la següent. Va ser a finals de 1993 quan primer es va crear una associació transfronterera entre les ciutats franceses de Tarba i Lourdes, i Manresa, la posterior apertura a Lourdes d'una oficina d'informació sobre els atractius turístics de Montserrat i la capital bagenca (Xixons, 1994; Bolancell, 1995; Bricollé, 1995), així com també una tasca de promoció entre un mercat força desconegut -l'irlandès. Existien aleshores diverses raons que expliquen els motius d'aquesta promoció en un mercat estranger, com:

- i) aquest va ser el que va mostrar un interès més gran quan la RTP fou presentada als empresaris britànics d'agències de viatge, a finals de 1993;
- b) la possibilitat d'accedir a fons estructurals europeus per a la creació de xarxes de col.laboració econòmica entre regions de diferents països; i
- c) Irlanda és un país amb un elevat sentiment catòlic i nombrosos turistes que es desplacen al santuari de Lourdes (només superats pels italians, luxemburguesos, belgues, anglesos i alemanys) (Bywater, 1994). Així, l'ajuntament va contactar amb congregacions religioses, administracions eclesiàstiques vinculades a l'organització de peregrinacions, i agències de viatges especialitzades en turisme religiós.

Els atractius turístics inclosos en la guia de promoció editada constituïen una barreja d'elements relacionats amb el turisme religiós i el patrimoni en les seves diverses modalitats (històric, civil, militar, etc). La proposta era la d'un itinerari -batejat amb el nom de "El sender de la llum"- de 400 km de distància i que comunicava sengles santuaris, visitant unes ciutats en el viatge d'anada i unes altres en el de tornada, a més d'incloure l'anomenada "ruta ignasiana", un recorregut per l'interior de Manresa i la visita a aquells indrets vinculats amb el personatge històric de St. Ignaci de Loyola³¹; el recorregut urbà es completava amb uns altres punts d'interès (no religiosos), com edificis d'estil modernista, indrets d'oci i esbarjo, etc. Malgrat això, la RTP és un exemple clar de com una ciutat d'interior sense tradició en la promoció i explotació dels seus atractius

³¹ L'any 1522, previ embarcament cap a Terra Santa i després de vetllar les seves armes de cavaller espiritual a Montserrat, el peregrí Ignasi va romandre 10 mesos a Manresa on va escriure el seu Llibre dels Exercicis Espirituals, que va servir de base per a la fundació de la Companyia de Jesús, estesa arreu el món; per aquesta raó, Manresa és coneguda com a ciutat ignasiana i bressol de la Companyia. D'altra banda, una mitjana de 40.000 persones visiten anualment l'església de la Cova -lloc de reflexió i meditació del Sant-, si bé la majoria no estenen la seva visita a la resta de la ciutat.

turístics, adopta una iniciativa d'aquest tipus des d'una posició d'inexperiència i desconeixement; es podria afirmar que aquesta ruta va ser una iniciativa que nasqué amb molt bones intencions però també amb serioses mancances -p. ex. una planificació rigurosa sobre com posar-la en funcionament d'una manera més eficaç, i una bona estructura organitzativa (il.lustració 7.4).

La primera mancança es refereix al fet que per posar en pràctica qualsevol activitat turística, cal una investigació prèvia del potencial dels seus recursos i atractius, amb una metodologia d'inventari, anàlisi, diagnòstic, planejament, seguiment, evaluació i control (Leno Cerro, 1993; Pujol, 1991). Aquest procés però, no es va dur a terme i amb això es va obviar el primer pas per al millor coneixement de la realitat turística de la ciutat. D'altra banda, tampoc es va realitzar un estudi de les variables turístiques que intervenen en tot procés de planificació (la motivació del turista, les característiques socials i demogràfiques, serveis turístics d'acollida, canals d'informació, presència de competidors, etc) (Esteban, 1994; Fernández, 1989), fet que és rellevant en aquest cas, doncs el mercat del turisme religiós és molt complex i alhora difícil de segmentar i diferenciar-lo d'uns altres³²; La segona de les mancances és el de l'estructura organitzativa de la ruta, en el sentit que una organització es crea per aconseguir unes fites mitjançant l'acció conjunta dels seus participants en el marc d'una estructura formal (Pearce, 1994). En aquest cas, i llevat de l'associació entre Manresa, Tarbes i Lourdes, la ruta no estava integrada en cap altra organització turística (sigui per la inexistència d'un patronat o per la no participació dels corresponents Consells Comarcals), a més de no haver-hi una coordinació amb les altres entitats administratives que teòricament integraven la ruta (la resta d'ajuntaments i Consells de la Catalunya interior).

Per tant, en una planificació turística no gaire ben fonamentada es pot cometre l'error de fer cas omís a les causes que incentiven el desplaçament, i si bé un peregrí no deixa de ser un turista en consumir els mateixos serveis que aquest (mitjans de transport, allotjament, restauració, etc), cal no oblidar que en principi, és la fe i no uns altres interessos (secundaris) els que li han motivat el viatge. Per tant, des d'aquest punt de vista es podria pensar que els peregrins a Lourdes o Montserrat no haurien d'estar gaire interessats en fer una ruta que suposés una durada de diversos dies. De totes formes, també cal considerar el

³² Caldria tenir molt en compte definicions de conceptes claus com els de turista religiós i peregrí, turisme de patrimoni religiós, etc; es recomanaria la lectura de diverses fonts bibliogràfiques: Aucourt (1990), Bywater (1994), Eade (1992), Graburn (1983), Herrera (1984), Morinis (1983), Nolan i Nolan (1992), Pfaffenberger (1983), o Rischende (1992).

fet que aquests centres turístic-religiosos són freqüentats per uns segments de turistes molt diversificats, com ho són també les motivacions i preferències³³ (un exemple podria ser també el de la ruta de Santiago); també és significatiu que Lourdes es promoció com un centre per al turisme d'esquí i esports d'aventura aprofitant la seva localització propera als Pirineus. D'altra banda però, segurament l'èxit en què es basa el fenomen de Lourdes és que molta de la gent que s'hi desplaça és perquè creu en el poder miraculós que té la Verge per fer curacions de malalties, que al cap i a la fi, és la seva imatge fonamental. Per últim, no deixa de ser una mica sorprenent que la promoció exterior de la ruta s'hagués limitat al mercat irlandès, i no es fes més extensiva a uns altres mercats -sigui el català, de la resta de l'Estat o d'altres països europeus.

El futur de la RTP ha estat ben curt perquè poc temps després de la seva inauguració, fou suprimida pel nou equip de govern municipal, amb l'argument que els resultats havien estat escassos i que no havia tingut la repercussió esperada³⁴ (Galindo, 1996). De totes formes, sembla que aquesta vocació turístic-religiosa de la ciutat s'ha mantingut atès que Manresa també ha encapçalat un altre projecte de característiques similars, i que amb l'objectiu de promocionar el seu patrimoni, tenia la finalitat de formalitzar la col.laboració i l'intercanvi amb algunes ciutats de la Unió Europea i obtenir-ne fons (en el marc del programa de cooperació interregional i innovació econòmica). Les ciutats que integraven aquesta nova iniciativa turística eren Assís (Itàlia), Pieria i Dinos Haidiri (Grècia), Perpinyà (França) i Ville la Louvière (Bèlgica) -Lourdes no fou inclosa-, i era previst que el programa tingués un període de prova bianual per concloure l'octubre de 1988, amb una inversió de 200 milions de ptes. a repartir entre la UE i les ciutats participants (Boix, 1996; Vilajosana, 1995)³⁵. Finalment, aquest projecte també ha estat descartat.

Finalment, i també en aquesta línia de turisme vinculat amb elements religiosos, caldria citar també una altra iniciativa adoptada el 1997 anomenada

³³ En una enquesta realitzada a Montserrat l'agost de 1994 a una mostra de 200 visitants estrangers, un 77% va declarar com a motivació principal de la visita, la curiositat per conèixer l'indret i gaudir del temps lliure, un 9,5% els aspectes culturals i tan sols un 7,5% els sentiments religiosos (Agència Catalana de Tecnologia Turística, 1995).

³⁴ L'Ajuntament manresà va destinar uns sis milions al manteniment de l'oficina d'informació i l'organització de 10 autobusos de visitants de la ciutat cap a Lourdes, mentre que no hi ha hagut cap autobús des de Lourdes que hagi visitat Manresa. L'eliminació d'aquesta ruta va ser l'origen d'una confrontació entre l'actual regidora de turisme i l'anterior promotor de la RTP, que alhora és l'actual cap de l'oposició, en què ambdós s'acusaven del desconeixement que hi ha respecte el que és una ruta turística i un projecte de cooperació europea.

³⁵ De fet, amb la ciutat francesa de Perpinyà, ja hi ha un acord de col.laboració per promocionar el comerç manresà entre els ciutadans de la Catalunya nord; la proposta contempla l'atracció d'un públic familiar que durant una estada d'un cap de setmana a Manresa fent turisme per la ciutat i la comarca, aprofiti l'ocasió per comprar en unes condicions a més bon preu, és a dir, comprar fent unes petites vacances (Vilajosana, 1996c).

"Setmana Santa a la Catalunya Central", en què participen les ciutats d'Olesa de Montserrat, Cardona i Manresa. Aquest nou projecte preveu la creació d'una ruta turística basada en la capacitat d'atracció que té la Passió a la Setmana Santa, i completar-la amb els atractius turístics de Cardona i l'oferta comercial i monumental de Manresa, i sempre tenint com un punt de referència obligat la muntanya de Montserrat (Pallarès i Badia, 1997). De fet però, aquesta ruta tampoc va donar gaires resultats, per no dir cap.

7.7.- Una breu diagnosi de la imatge turística de Manresa

De totes formes, per molts projectes d'abast europeu que es vulguin posar en marxa, el turisme és una qüestió que es basa molt en la imatge que ofereix un atractiu o una ciutat a un turista, i la percepció que en treu aquest de la seva visita, així com també del grau de satisfacció de les seves expectatives prèvies. I de vegades són les petites coses, aquelles que *a priori* són considerades com a menys rellevants, les que ajuden a fornir una gran part d'aquesta imatge final. I existeix un exemple prou significatiu. L'estiu del 1996 el diari *Regió 7* va posar en pràctica una experiència interessant, i que va consistir en encarregar a una periodista barcelonina l'exercici de presentar-se a Manresa un dia qualsevol amb la intenció de visitar-la com a "turista", i explicar si creia que la ciutat estava preparada per ensenyar la seva millor cara al visitant i facilitar-li l'estada. Doncs bé, les principals dificultats amb què es va topar es resumeixen en:

- i) la manca d'una senyalització bàsica;
- ii) el desconeixement entre la pròpia població manresana de l'existència de punts d'informació per als turistes desorientats, i també dels atractius turístics (p. ex. els relacionats amb el personatge de Sant Ignasi);
- iii) infraestructures i serveis turístics tancades al públic (un museu) o fora de funcionament (el servei de guies a la col·legiata de la Seu);
- iv) dificultats per seguir una ruta proposada en un mapa (mal indicada) i també manca d'identificació al mapa d'alguns atractius; i finalment,
- v) l'estat d'abandonament i deixadesa d'alguns edificis emblemàtics pels seus estils arquitectònics.

La periodista conclou amb una afirmació rotunda dient que els atractius turístics de la ciutat no estan preparats per satisfer els desitjos que es pugui plantejar qualsevol turista "accidental" (Suaña, 1996). Darrerament, dir que en aquesta mateixa línia, han aparegut publicades algunes editorials en aquest diari (febrer de 1997 i 1998), criticant molt contundentment que les iniciatives empreses per l'Ajuntament de Manresa no han passat d'una fase de bones intencions i actuacions que ja s'havien d'haver dut a terme feia temps, i que en aquests anys de govern, els resultats han estat força decebedors³⁶.

Per últim, esmentar les conclusions d'unes jornades sobre el coneixement del teixit empresarial i econòmic de la comarca, organitzades pel Consorci de Formació i Iniciatives del Bages Sud (amb seu a Sant Vicenç de castellet); en relació al sector turístic, es diu que algunes de les seves debilitats i amenaces són la manca de coordinació, d'infraestructures i promoció, mentre que entre les fortaleces i oportunitats del sector, es citen les bones comunicacions, l'augment del temps d'oci i la presència de suficients recursos (Hernández, 1998).

³⁶ En una de les editorials es pot llegir el següent comentari: *El govern de CiU va destinar considerables esforços a crear una ruta de turisme religiós que vinculava Manresa a Lourdes i Montserrat; malgrat la confiança que el govern de Sanclimens (l'anterior alcalde) semblava tenir-hi, l'intent mai no va aconseguir desmentir les veus que el qualificaven d'exòtic. Abans que l'esforç realitzat hagués estat rendibilitzat, l'Ajuntament actual va liquidar la ruta i va decidir canviar d'estratègia. Però l'estratègia de la regidoria que dirigeix Emma Vila continua brillant per la seva absència (Regió 7, 1997: 19). En una segona editorial, es diu que resulta preocupant que encara no hi hagi en funcionament nous programes i, fins i tot, que es proposi ara de promocionar Manresa a Montserrat, sobretot perquè coses tan bàsiques com aquestes haurien d'estar fetes (Regió 7, 1998: 15).*

7.8.- Referències bibliogràfiques

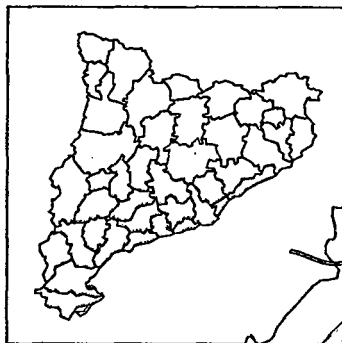
- AGÈNCIA CATALANA DE TECNOLOGIA TURÍSTICA (1994), *Quadern bimestral* (novembre-desembre), núm. 4.
- AGÈNCIA CATALANA DE TECNOLOGIA TURÍSTICA (1995), *Quadern bimestral* (juliol-agost), núm. 8.
- ALONSO, P. i GIL, A. (1996): *100 alojamientos escogidos de montaña. Lo mejor del turismo rural*. Madrid: Susaeta.
- ARAGÓN, A.; LALUEZA, J.; i PORTELL, J. (1993): *Caminant per Catalunya (1). Montserrat, Sant Llorenç del Munt i Cingles de Bertí i de Gallifa*. Barcelona: Enciclopèdia Catalana.
- ARCEO, F. (1995): *El Buen hacer de los conventos*. Madrid: El País Aguilar.
- ARTIGAS, N. (1997a): "El Consorci del Moianès obté el reconeixement oficial en la presentació", *Regió 7*, dissabte, 12 d'abril, pàg. 11.
- ARTIGAS, N. (1997b): "El Bages i el Berguedà rebran més de 1.000 milions de pessetes del fons europeu FEDER", *Regió 7*, dimarts, 15 d'abril, pàg. 3.
- AUCOURT, R. (1990): "Pèlgrins, touristes ou touristes religieux?", *Espaces*, 102: 19-21.
- BADIA, E. (1996a): "Entrebancs legals encallen el Consorci del Moianès", *Regió 7*, dissabte, 17 de febrer, pàg. 18.
- BADIA, E. (1996b): "Els partits del Bages pacten l'ordenació del territori en un acord sense precedents", *Regió 7*, dijous, 26 de setembre, pàg. 3.
- BARBERÀ, J. (1977): *Montserrat pam a pam (operació Montserrat)*. Barcelona: Publicacions de l'Abadia de Montserrat (col.lecció: *Cavall Bernat*, 5).
- BARBERÀ, J. (1979): *Sant Llorenç pam a pam (operació Montserrat)*. Barcelona: Publicacions de l'Abadia de Montserrat (col.lecció: *Cavall Bernat*, 6).
- BOIX, J. (1996): "Manresa impulsa un proyecto de la UE para potenciar el turismo", *El Periódico de Catalunya*, dimecres, 3 de gener, pàg. 23.
- BOLANCELL, O. (1995): "Una gran festa popular inaugura la delegació de Manresa a l'oficina de turisme de Lourdes", *Regió 7*, dimarts, 6 de juny, pàg. 6.
- de BOLÓS, M. (coord.) (1994): *L'Eix del Llobregat i el túnel del Cadí: 10 anys després*. Barcelona. Edita Túnel del Cadí, C.E.S.A.
- BRICOLLÉ, D. (1995): "Manresa instal·larà durant sis mesos una oficina d'informació a Lourdes", *Regió 7*, dilluns, 27 de març, pàg. 4.
- BYWATER, M. (1994): "Religious travel in Europe", *Travel and Tourism Analyst*, 2: 39-52.
- CALABUIG, J. i MINISTRAL, M. (1994): *Manual de geografía turística de España*. Madrid: Síntesis.
- CALLIZO, J. (1991): *Aproximación a la geografía del turismo*. Madrid: Síntesis.
- CAPDEVILA, J. (1995): "Sis nous alcaldes del Moianès s'estrenen al Consorci Turístic ", *Regió 7*, dimecres, 13 de setembre, pàg. 10.

- CAPDEVILA, J. (1996): "Moià amplia l'oferta turística amb l'obertura d'un càmping", *Regió 7*, dissabte, 22 de juny, pàg. 12.
- CAMPRUBÍ, J. (1997): "Cardona com a referència", *Regió 7*, dissabte, 11 de gener, pàg. 21.
- CILLERUELO, J. A. (1997): *Güfa total. Catalunya (Touring Club)*. Madrid: Anaya.
- COMELLAS, J. (1995): "Mura inaugura la polèmica àrea de lleure i acampada", *Regió 7*, diluns, 5 de juny, pàg. 11.
- CONSELL COMARCAL DEL BAGES (1991): *El Bages cap a l'any 2000. Conclusions del programa*. Manresa: Consell Comarcal del Bages.
- DEPARTAMENT DE COMERÇ, CONSUM I TURISME (Generalitat de Catalunya) (1995): *Rutes del patrimoni turístic de Catalunya (diverses)*.
- DIRECCIÓ GENERAL DE TURISME (1996a): *Guia d'hotels de Catalunya, 1997*. Barcelona: Departament de Comerç, Consum i Turisme, Generalitat de Catalunya.
- DIRECCIÓ GENERAL DE TURISME (1996b): *Guia de residències casa de Catalunya, 1997*. Barcelona: Departament de Comerç, Consum i Turisme, Generalitat de Catalunya.
- DIRECCIÓ GENERAL DE TURISME (1996c): *Guia de càmpings, 1997*. Barcelona: Departament de Comerç, Consum i Turisme, Generalitat de Catalunya.
- EADE, J. (1992): "Pilgrimage and tourism at Lourdes, France", *Annals of Tourism Research*, 19(1): 18-32.
- ESTEBAN, A. (1994): "La medición del turismo metropolitano: la coordinación estadística", *Estudios Turísticos*, 124: 5-14.
- FERNÁNDEZ, J. M^a (1989): "El turismo como sistema funcional", *Estudios Turísticos*, 101: 71-83.
- GALINDO, F. (1996): "Eliminen la ruta turística transpirinenca Manresa-Lourdes per manca de resultats", *Regió 7*, dimarts, 25 de juny, pàg. 6.
- GALLARDO, F. (1993): *Pequeños hoteles con encanto. España*. Madrid: El País Aguilar.
- GALLARDO, F. (1995): *Paradores de Turismo*. Madrid: El País Aguilar.
- GARCÍA PICAZZO, A. (1990): *Montserrat. Las más bellas ascensiones*. Barcelona: Ediciones Martínez Roca.
- GASSÓS, M^a D. i CALVO, E. (1997): *La guía de viajes más completa para descubrir Cataluña*. Madrid: Calvo.
- GONZÁLEZ OROZCO, I. (1997a): *La guía del Trotamundos (serie verde). Espacios naturales de Cataluña*. Madrid: Gaesa.
- GONZÁLEZ OROZCO, I. (1997b), *La guía del Trotamundos. Cataluña*. Madrid: Gaesa.
- GRABURN, N. (1983): "The anthropology of tourism", *Annals of Tourism Research*, 10(1): 9-33.
- HERRERA, J. L. (1984): "Consideración turística del Camino de Santiago", *Estudios Turísticos*, 84: 17-30;

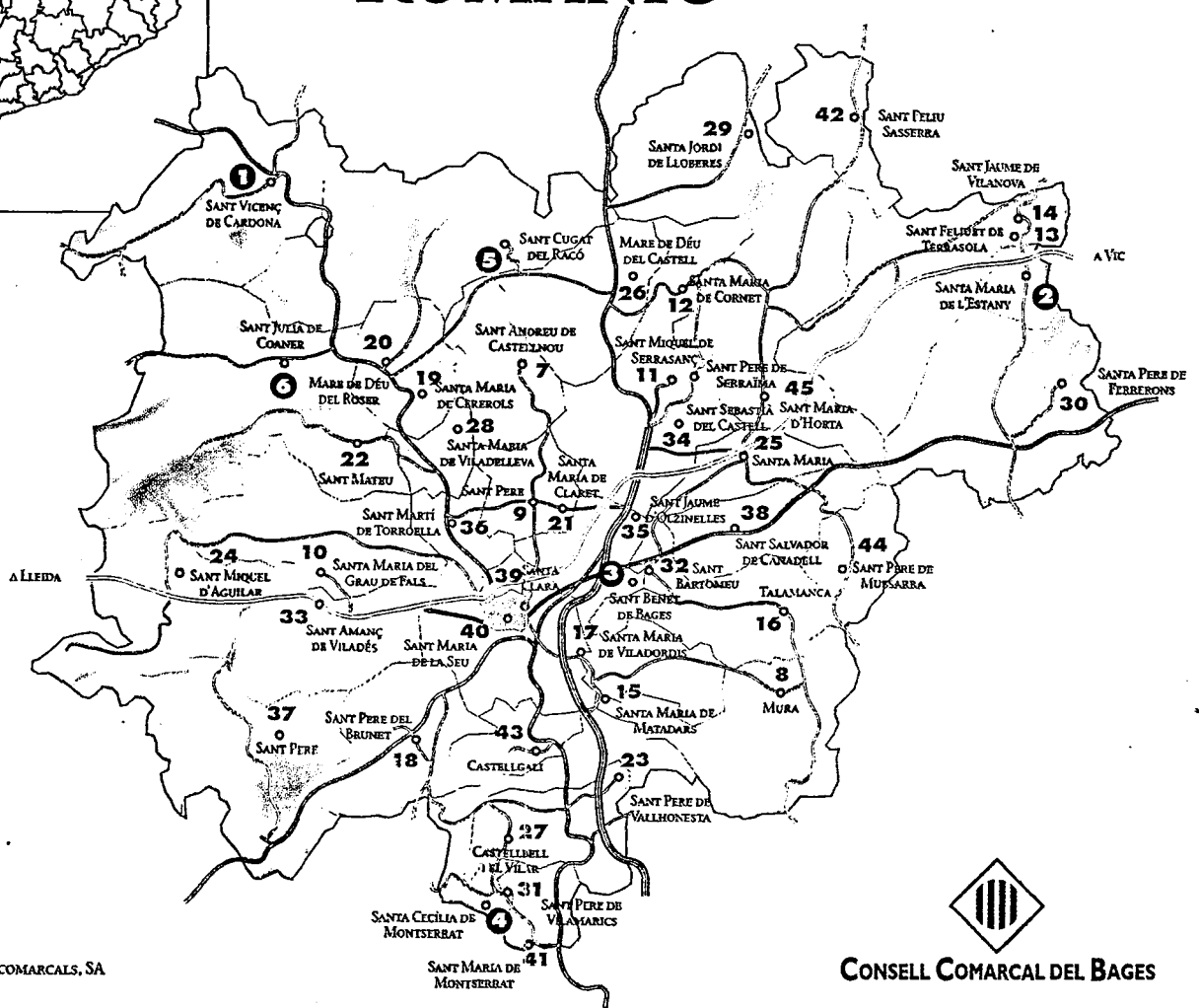
- HERNÁNDEZ, R. (1994): "Professionals del Bages reclamen la constitució d'un patronat de turisme", *Regió 7*, dimarts, 5 d'abril, pàg. 24.
- HERNÁNDEZ, R. (1995a): "El Gremi d'Hoteleria creu que el Bages tindrà enguany un patronat de turisme", *Regió 7*, dissabte, 4 de març, pàg. 41.
- HERNÁNDEZ, R. (1995b): "El Gremi d'Hoteleria del Bages creu que l'atonía del consum amenaça el sector", *Regió 7*, divendres, 8 de setembre, pàg. 27.
- HERNÁNDEZ, R. (1998): "El CFI del Bages Sud demana unió", *Regió 7*, dijous, 12 de febrer, pàg. 23.
- JUSTEL, C. (1996): *Pueblos con encanto*. Madrid: El País Aguilar.
- LENO CERRO, F. (1993): *Técnicas de evaluación del potencial turístico*. Madrid: Secretaría General de Turismo, Ministerio de Industria, Comercio y Turismo.
- LLURDÉS, J. C. (1995): "Turismo y religión como base de un proyecto turístico. El ejemplo de la ruta transpirenaica de peregrinación Lourdes-Montserrat", a *Actas del XIV Congreso Nacional de Geografía (Cambios regionales a finales del siglo XX)*, pp. 298-301. Salamanca: 5-8 de desembre.
- MARGARIT, M. (1997): *Catalunya en un conte. 52 itineraris en família per Catalunya*. Barcelona: Pau.
- MERINO, A (1996): *Parajes con encanto*. Madrid: El País Aguilar.
- MORINIS, A. E. (1983): "Pilgrimage and tourism", *Annals of Tourism Research*, 10(4): 569-570.
- NEUMÁTICOS MICHELIN (1997): *Guía turística Michelin. Cataluña*. Madrid: Neumáticos Michelin S.A.
- NOLAN, M. L. i NOLAN, S. (1992): "Religious sites at tourism attractions in Europe", *Annals of Tourism Research*, 19(1): 68-78.
- OLIVERAS, J. i GIMÉNEZ, J. A. (1992): *El Bages. Transició industrial i centralitat territorial*. Barcelona: Caixa de Catalunya (col.lecció: *Catalunya Comarcal*).
- PALLARÈS, L. i BADIA, E. (1997): "Olesa, Manresa i Cardona s'uneixen per mitjà d'una oferta turística conjunta", *Regió 7*, dissabte, 1 de febrer, pàg. 10.
- EL PAÍS (1997): *Guías visuales de España*. Madrid: El País Aguilar.
- PEARCE, D. G. (1994): "Organizaciones turísticas: aspectos comparativos y metodológicos", *Papers de Turisme*, 14-15: 53-65.
- PFAFFENBERGER, B. (1983): "Serious pilgrims and frivolous tourists: the chimera of tourism in the pilgrimages of Sri Lanka", *Annals of Tourism Research*, 10(1): 57-74
- PICORNELL BAUZÀ, C. (1986): "Turismo y paisaje en las Islas Baleares (España)", a *Proceedings of the VII Symposium of the I.G.U. Commission on Environmental Problems, International Geographical Union-Unesco*, pp. 51-59. Palma de Mallorca: setembre de 1983.
- PUJOL, LI. (1991): "Plan de desarrollo turístico de una zona", *Papers de Turisme*, 7: 25-37.
- REGIÓ 7 (1996): "Bages i Berguedà demanen de la Unió Europea 3.000 milions en subvencions", *Regió 7*, dissabte, 19 d'octubre, pàg. 12.

- REGIÓ 7 (1997): "Turisme a Manresa" (editorial), dissabte, 1 de febrer, pàg. 19.
- REGIÓ 7 (1998): "La Manresa turística" (editorial), dijous, 12 de febrer, pàg. 15.
- REVISTA *Descobrir Catalunya* (1997): *Guia d'agroturisme i turisme rural a Catalunya*, núm. 1 (abril).
- RIBERA, R. (1992): *Caminant a Montserrat 1. El massís*. Barcelona: Publicacions de l'Abadia de Montserrat (col.lecció: *Cavall Bernat*, 22).
- RISCHENDE, G. (1992): "Forms of religious tourism", *Annals of Tourism Research*, 19(1): 51-67.
- SERRA, R.; RECASENS, M.; i PONS, X. (1994): *Molins, fàbriques de riu i colònies: les possibilitats del patrimoni industrial del Bages*. Manresa: Consell Comarcal del Bages.
- SERVEI D'ESPORTS I TURISME DE LA DIPUTACIÓ DE BARCELONA(1996): *Mapa de Comarques i Municipis*. Barcelona: Diputació de BCN (Tot turisme).
- SUAÑA, O. (1996): "Turista a Manresa", *Regió 7* (suplement dominical *Revista*), dissabte, 24 d'agost, pp. 2-4.
- LA VANGUARDIA (1995): *Catalunya desde el cielo*. Barcelona: Planeta-Agostini/La Vanguardia.
- VILAJOSANA, A. (1995): "Manresa busca ciutats europees per muntar una nova ruta de turisme cultural i religiós", *Regió 7*, divendres, 29 de desembre, pàg. 6.
- VILAJOSANA, A. (1996a): "El golf de Manresa dona avui el primer cop", *Regió 7*, divendres, 5 de gener, pàg. 3.
- VILAJOSANA, A. (1996b): "L'Ajuntament manresà suprimeix el servei de guies turístics que s'oferia als visitants", *Regió 7*, divendres, 13 de setembre, pàg. 5.
- VILAJOSANA, A. (1996c): "Preparen una campanya per portar catalans del nord a comprar a Manresa", *Regió 7*, dimarts, 9 de juliol, pàg. 7.
- XIXONS, M. (1994): "Creen una associació per promoure la ruta turística Lourdes-Montserrat", *Regió 7*, dissabte, 30 d'abril, pàg. 7.
- XIXONS, M. i BRICOLLÉ, D. (1995): "La traca d'ERC va ser al Conservatori", *Regió 7*, dimarts, 23 de maig, pàg. 18.

II. IL·LUSTRACIÓ 7.1



EL ROMÀNIC



Fotos
FRANCESC JUNYENT i
SALVADOR REDÓ

Disseny
DOMÈNEC ORRIT

Impressió
IMPRESSIONS INTERCOMARCALS, SA

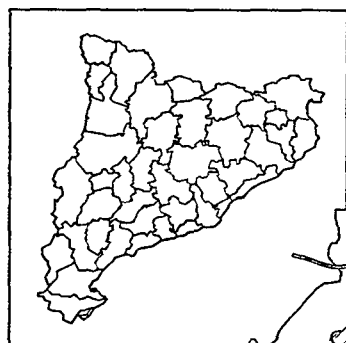


CONSELL COMARCAL DEL BAGES

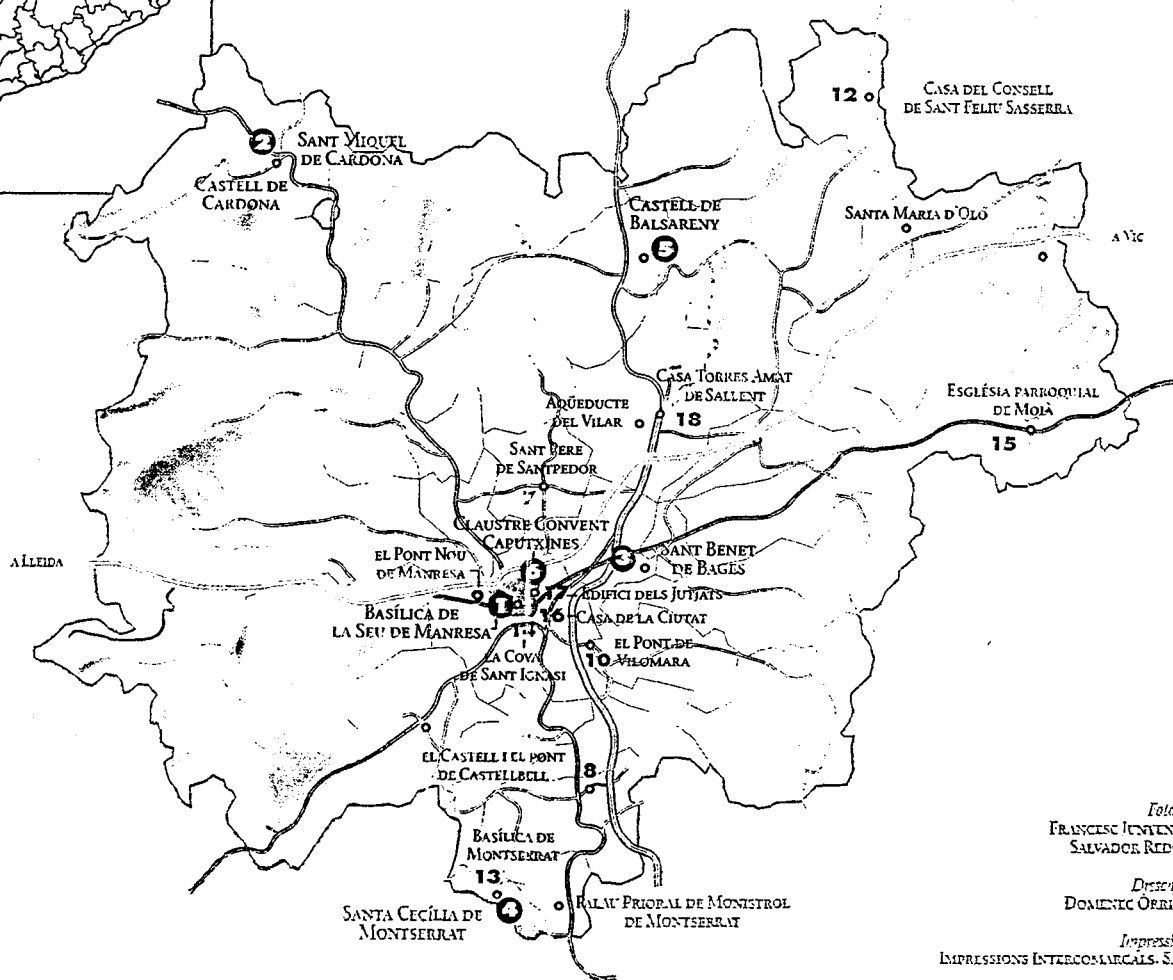
- 1 Sant Vicenç de Cardona. 2 Santa Maria de l'Estany. 3 Sant Benet de Bages (Sant Fruitós de Bages). 4 Santa Cecília de Montserrat (Marganell). 5 Sant Cugat del Racó (Navàs). 6 Sant Julià de Coaner (Sant Mateu de Bages). 7 Sant Andreu de Castellnou de Bages. 8 Sant Martí de Muz. 9 Sant Pere de Santpedor. 10 Santa Maria del Grau de Fals (Fonollosa). 11 Sant Pere de Serraiña i Sant Miquel de Serra-sauç (Sallent). 12 Santa Maria de Cornet (Sallent). 13 Sant Feliet de Terrasola (Santa Maria d'Oló). 14 Sant Jaume de Vilanova (Santa Maria d'Oló). 15 Santa Maria de Matadars o del Marquet (El Pont de Vilomara i Rocafort). 16 Santa Maria de Talamanca. 17 Santa Maria de Viladordis (Manresa). 18 Sant Pere del Brunet (Sant Salvador de Guardiola). 19 Santa M. de Cererols (Súria). 20 Mare de Déu del Roser (Súria). 21 Santa Maria de Claret (Santpedor). 22 Sant Mateu (Sant Mateu de Bages). 23 Sant Pere de Vallhonesta (Sant Vicenç de Castellet). 24 Sant Miquel de Castellar (Aguilar de Segarra). 25 Santa Maria (Aitès). 26 Mare de Déu del Castell (Balsareny). 27 Sant Jaume i Sant Cristòfol (Castellbell i el Vilar). 28 Santa Maria de Viladelleva (Callús). 29 Sant Jordi de Lloberes (Gaià). 30 Sant Pere de Ferrerons (Moià). 31 Sant Pere de Vilamarçis (Monistrol de Montserrat). 32 Sant Bartomeu (Navarxes). 33 Sant Amanç de Viladés (Rajadell). 34 Sant Sebastià del Castell (Sallent). 35 Sant Jaume d'Olzinelles (Sant Fruitós). 36 Santa Maria de Torroella (Sant Joan de Vilatorrada). 37 Sant Pere (Castellfollit del Boix). 38 Sant Salvador de Canadell (Calders). 39 Santa Clara (Manresa). 40 Santa Maria de la Seu (Manresa). 41 Santa Maria de Montserrat (Monistrol del Montserrat). 42 Sant Feliu Sasserra, església parroquial. 43 Castellgalí. 44 Sant Pere de Mussarra (Monistrol de Calders). 45 Santa Maria d'Horta (Avinyó).

Font: Consell Comarcal del Bages (1996): *Rutes del Bages. El Romànic*

Il·lustració 7.2



GÒTIC, RENAIXEMENT I BARROC



Fotes
FRANCISC JUVENT
SALVADOR RIDÓ

Disseny
DOMÈNIC ORRIT

Impressió
IMPRESSIONS INTERCOMARCALS, S.A.

EL GÒTIC

1 Basílica de la Seu de Manresa. 2 Conjunt monumental de Cardona. 3 Sant Benet de Bages (Sant Fruitós de Bages). 4 Palau prioral de Monistrol de Montserrat. 5 El Castell de Balsareny. 6 Claustre gòtic del Convent de les Caputxines de Manresa. 7 Sant Pere de Santpedor. 8 El castell i el pont de Castellbell. 9 El Pont Nou de Manresa. 10 El Pont de Vilomara.

EL RENAIXEMENT

12 Casa del Consell de Sant Feliu Sasserra. 13 Basílica de Montserrat.

EL BARROC

14 La cova de Sant Ignasi de Manresa. 15 L'església parroquial de Moia. 16 La Casa de la Ciutat de Manresa. 17 Edifici dels Jutjats de Manresa. 18 Casa Torres Amat de Sallent.



CONSELL COMARCAL DEL BAGES

IL·LUSTRACIÓ 7.3



AUTOR: BOIXAREDA



Minas de Sal (Cardona)



Fotos cedidas por:



AUTORS: G. SANTONA Y J.A. BORDA



Histórica Villa de Cardona, donde podremos visitar la Mina de Sal "única en Europa", admirar la Montaña de Sal. También visitar el Castillo de los Duques de Cardona, la Colegiata de Sant Vicens y un recorrido por el barrio antiguo del Pueblo en donde podremos realizar compras. Posibilidad de incluir almuerzo.



The historial Cardona, where we shall visit its salt Mine "unique in Europe", to admire the Salt Mountain. Besides visit the Cardona Dikes Castle, the romanic Church of Saint Vicens, and have a walk in the old quarter where you will be able to do some shopping. Possibility "with lunch".



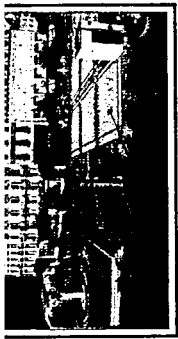
Ville historique de Cardona, où nous pourrons visiter la Mine de Sel "unique en Europe", et admirer la Montagne de Sel. Nous pouvons aussi visiter le Chateau des Ducs de Cardona, la Collégiata romane de Saint Vicent et parcourir le quartier ancien du village où nous aurons la possibilité de faire des achats. Il y a possibilité d'avoir le déjeuner compris.



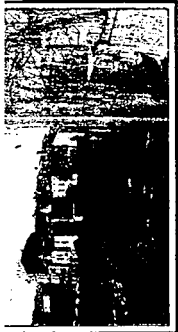
Storica Paese di Cardona dove potremmo visitare la Mina di Sali "unica in Europa" e ammirare la Montaña di Sali, Potremmo anche visitare in Castello dei Duci di Cardona, la Collegiata romanica di Sant Vicens, e fare una passeggiata per il quartiere antico del Villaggio, dove si possono fare degli acquisti. Possibilità di avere el pranzo compreso.

Font: Catàleg JuliàTours (1997): Excursiones desde Barcelona

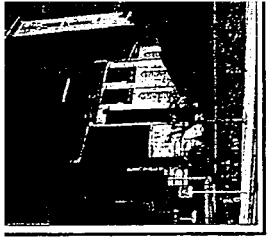
Place Verdun



pas pel municipi
*Le Salat à son pas
pour la ville*



CASTELL DE FOIX
*Le monumental
Château de Foix*

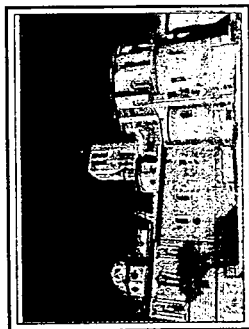


Lourdes



Lourdes

La gruta de la Mare de Déu de Lourdes
La Grotte de la Vierge de Lourdes



Solsona
La Catedral
La Cathédrale

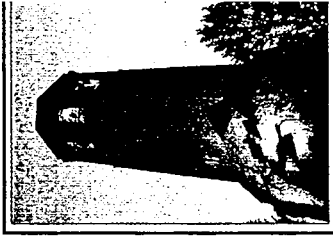
Tarbes

St. Giron

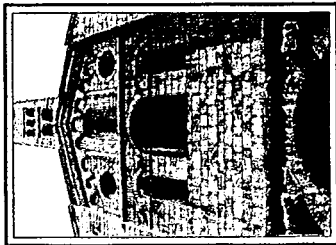
Foix

Ax-Les-Thermes

Puigcerdà
El campanar
Le clocher



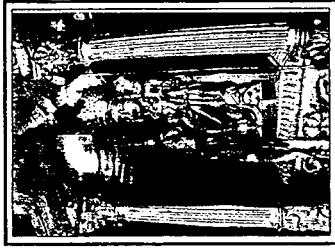
Puigcerdà



La Seu d'Urgell
La Catedral
La Cathédrale

La Seu

Berga

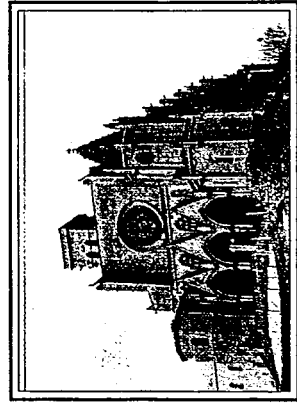


Berga
Mare de Déu de Queralt
Vierge de Queralt

Solsona

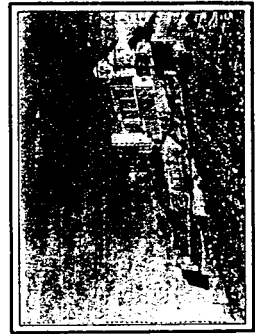
Cardona

Manresa



Manresa

La Seu



Cardona:
El Castell de Cardona

Montserrat

Montserrat

La muntanya sagrada
La montagne sacrée

