

Entre turisme i residus. Alternatives de desenvolupament per a territoris en crisi i processos de reestructuració econòmica.  
El cas de Cardona.

## 10.- Turisme i dipòsit de residus. Existeix incompatibilitat?

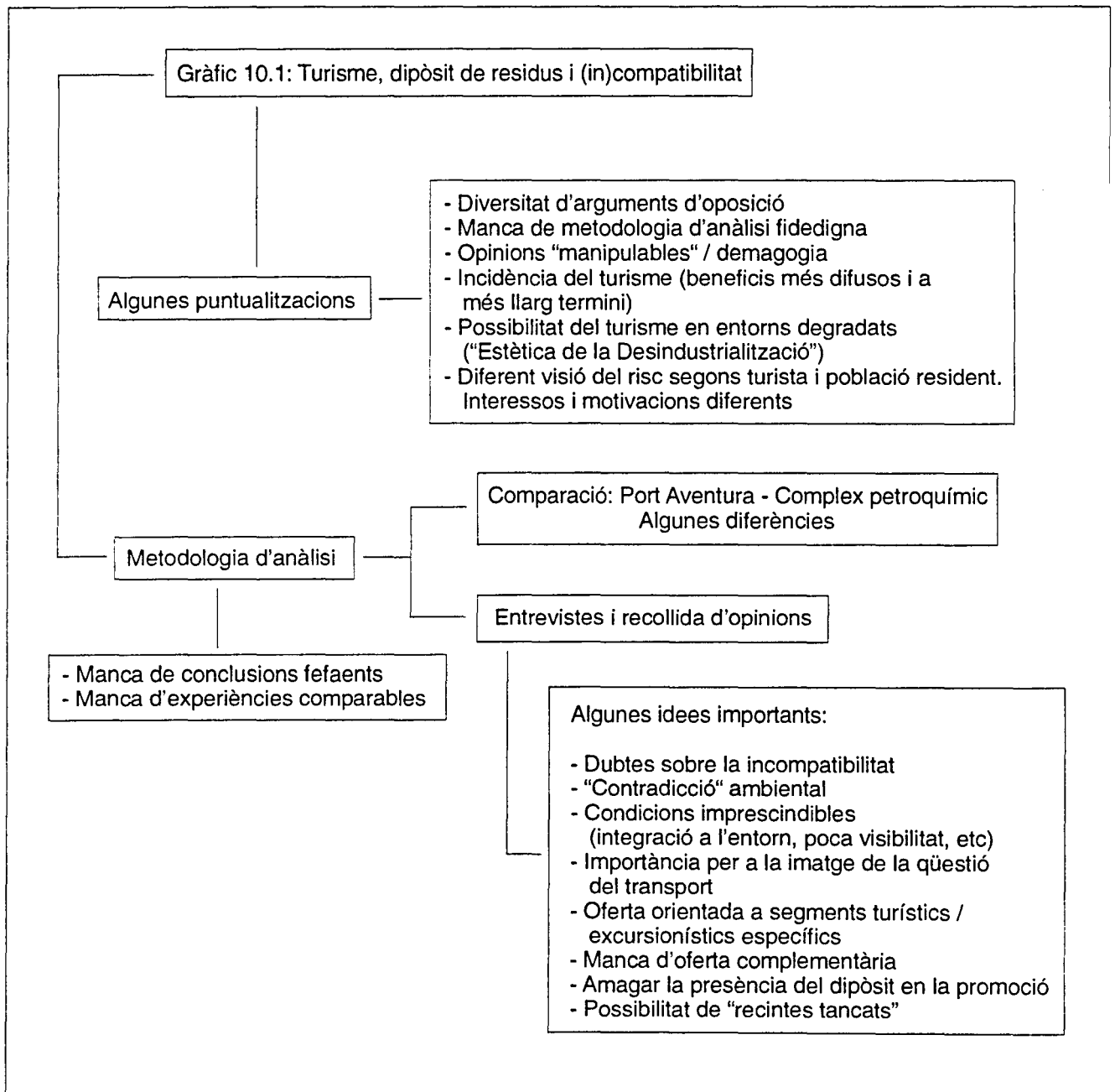
### 10.1- Introducció

La proposta feta per la Junta de Residus de la Generalitat de Catalunya per localitzar un dipòsit de residus especials a l'antiga mina de potassa de Sant Onofre de Cardona, va ser un important focus de debats, discussions i tensió a gran part de la comarca. L'oposició que va generar en aquesta vila però, fou molt remarcable -aglutinada per l'anomenada Plataforma Antiabocador- i es pot afirmar perfectament que mai un fet o esdeveniment de qualsevol mena ha despertat un nivell de polèmica tan gran com aquest. Als capítols precedents, ja s'han exposat els principals trets socioeconòmics del municipi, així com també de la comarca, les característiques "fordistes" de l'estructura productiva, i de les conseqüències ambientals i paisatgístiques; paral·lelament, el tipus de turisme en què s'ha basat el projecte de desenvolupament que s'hi pretén potenciar, i com aquest respondria en certa forma, al que d'una forma genèrica s'ha anomenat "turisme postfordista" o "postmodernista". Som conscients que l'aplicació d'uns determinats conceptes per designar un seguit de fenòmens o iniciatives, no deixa de ser un exercici amb un cert grau de risc. El que sí és clar és el fet que sigui com sigui, el futur (o ja present) de Cardona és molt diferent del seu passat immediat miner, i que si més no a efectes d'establir una conceptualització, és un exemple molt clar d'una situació de crisi, reconversió, inestabilitat, incertesa i transició d'un model de desenvolupament; a la vegada, també de com l'antic període miner de "tranquil·litat" fordista ha deixat pas a un altre sobre el qual ningú deixa d'especular sobre com serà la seva evolució.

En aquestes pàgines, i després de veure els aspectes més teòrics sobre la qüestió de la impopularitat de les instal·lacions de tractament de residus, és el moment de fer algunes altres puntualitzacions sobre una probable però a la vegada, hipotètica situació d'(in)compatibilitat entre turisme i residus. D'acord amb això, s'ha fet un breu exercici comparatiu (més enllà de les experiències americana, britànica i alemanya), amb el cas del parc temàtic de Port Aventura i la seva proximitat al complex petroquímic de Tarragona; d'altra banda, s'han recollit algunes opinions en forma d'entrevistes a algunes persones vinculades, o bé amb el fenomen turístic, o bé amb la realitat comarcal. En cap cas, hem volgut que fos un recull exhaustiu d'entrevistes, perquè també som conscients que situacions com la de Cardona, no hi sovintegen gaire i en conseqüència,

les possibilitats de fer comparacions són força reduïdes (per tant, tornariem de nou al món "especulatiu"). Més aviat s'ha tractat de recollir les impressions que es tenien sobre aquest fet, i especialment, trobar punts de concordança i veure si hi havia una gran unanimitat en un sentit o un altre. I com es comprovarà, les opinions força diverses (gràfic 10.1).

**Paraules claus:** *Turisme i dipòsit, (in)compatibilitat, Exercici de comparació (Port Aventura), Entrevistes i opinions*



## 10.2.- Algunes puntualitzacions

*Primer*, vagi per endavant que els arguments que s'han esgrimit des dels sectors d'oposició a la localització del dipòsit, són força heterogenis, abastant diversos aspectes; com ja s'ha explicat al capítol 9è destacar-ne els següents: uns de tipus estrictament tècnic i de seguretat (sobre la idoneïtat del tipus de terreny al subsòl); polític (el govern català només ha pensat en Cardona per ubicar una infraestructura de tractament residus, però se n'ha oblidat pel que fa a la seva reindustrialització); i ambiental (quant a la conservació de l'entorn natural i paisatgístic). A més d'aquests tres, hi hauria un quart que és el que fa referència al turisme, és a dir, per què ara -quan tot just el projecte turístic sembla que comença a aplicar-se amb un cert èxit-, Cardona s'ha de fer càrrec d'uns residus que ni són "seus", i és més, podrien perjudicar molt seriosament la seva imatge o "posició" com a destinació turística?

En aquest sentit, no existeix cap metodologia científica que pugui avaluar de forma completament fidedigna aquest tipus d'experiències, i afirmar que aquesta incompatibilitat entre activitats es podria donar o pel contrari, no tindria cap raó de ser. El que sí és cert però, és que quan hi ha situacions d'aquest tipus en què el grau de desconeixement és elevat -tant entre el públic en general com també en el "món" tècnic i científic-, els arguments utilitzats poden ser molt més manipulables i objecte de certa demagogia per part d'ambdós "bàndols" (promotors i opositors). Per tant, només des d'aquest punt de vista s'entendria la utilització d'aquest argument, fins i tot per aquells sectors socials i econòmics de la comunitat afectada que no hi aposten gaire pel sector turístic (o s'ho miren amb certa indiferència); de fet, s'entén també que aquest només hagi pogut tirar endavant amb una certa importància a partir de la iniciativa mostrada des de l'esfera del poder local, però no per l'existència d'un clima d'entusiasme general envers aquesta activitat.

Una *segona puntualització* que caldria fer és que, independentment de si existeix una certa incompatibilitat manifesta, la incidència en el sector turístic, opinem, tampoc hauria de ser gaire negativa, precisament perquè el turisme que pugui atreure Cardona tindria una repercussió més aviat modesta en l'estructura econòmica i productiva (p. ex. respecte la creació de llocs de treball o ingressos generats de forma directa i indirecta). És a dir, resultaria molt agosarat basar les expectatives del redreçament socioeconòmic en una activitat turística que avui encara és minoritària, i en el context d'un territori

comarcal i d'interior que no gaudeix de cap tradició i reconeixement en aquells mercats turístics més tradicionals. Unes altres experiències més o menys similars al cas cardoní, han demostrat que els beneficis que pot comportar una activitat turística sempre són a més mig i llarg termini, difusos i materialitzables d'altres maneres (canvi de la imatge tradicional del municipi, desvetllament de la capacitat d'iniciativa de la població local i esperit de negocis, etc). Aleshores, utilitzar un argument d'oposició en base a un desenvolupament turístic del qual encara està per veure quines direccions futures adoptarà i els resultats que tindrà, sembla, novament, un tant especulatiu (més que prospectiu).

Si es parteix de la idea que un dipòsit de residus industrials ha de ser considerat del tot incompatible amb una activitat turística, una *tercera qüestió* a considerar és veure en quin grau aquesta premissa és vàlida; és a dir, de la mateixa forma que es reconeix el turisme com una activitat cada vegada més diversificada quant a les seves múltiples manifestacions, seria perfectament lícit afirmar també que avui dia, les motivacions que hi ha al darrera d'una aspiració turística són també àmplies, i sovint més solapables que no excloents entre unes i altres. Així, un dels trets que caracteritzen els turismes d'interiors és justament, la seva diversitat, i que aquesta ha de ser una de les estratègies a aplicar per tal que una destinació tingui unes garanties d'èxit. Aquest fet, que fins a un cert punt era impensable en un país com el nostre, en què el turisme ha respost tradicionalment a una activitat amb unes motivacions molt més simples i bàsiques que les actuals, resulta del tot evident, i per tant, qualsevol element pot ser potencialment atractiu des d'un punt de vista turístic.

Com s'ha vist al capítol 8è, això mateix està succeint amb el turisme de patrimoni industrial i miner, i sobretot en aquells indrets on el paisatge i l'entorn natural han estat profundament transformats per l'anterior presència d'unes activitats productives, que no s'han caracteritzat gaire pel seu respecte envers el medi ambient. De la mateixa forma, qui s'hagués imaginat fa uns anys que determinades infraestructures considerades aleshores com a negatives per les seves repercussions en termes d'imatge ("mals posicionals"), han esdevingut ara unes importants atraccions turístiques (p. ex. algunes famoses presons).

Això últim donaria peu a una *quarta puntualització*, que fa referència al fet que si s'argumenta la incompatibilitat d'usos entre un dipòsit de residus (per tant, una instal·lació "bruta" i associada amb un fort impacte ambiental), i una activitat turística que intenta aprofitar en part, l'herència paisatgística minera

també "bruta", desordenada i que no respon als criteris més habituals del que és la bellesa natural, caldrà reconèixer l'existència d'una certa contradicció. Des d'aquest punt de vista, no s'ha d'associar forçosament una destinació turística amb un indret del tot segur pel que fa a l'existència de determinats riscos, ni tampoc net i sense elements que embrutin i corrompin una imatge visual agradable. La "puresa" paisatgística d'un lloc no garanteix en absolut que pugui esdevenir d'interès turístic, encara que sí ho afavoriria i ha de ser considerada com una d'aquelles possibles "claus d'èxit". Això no exclou però, que per al cas d'algunes destinacions, una de les claus sigui la presència d'uns determinats elements molt impactants -sobretot a nivell visual-, com els dos runams salins i en general tota la vall salina, per respondre a un paisatge molt diferent i desconegut. Els interessos motivacionals s'han eixamplat i d'això en podrien treure benefici localitats com Cardona, sense gaires possibilitats de promocionar-se com unes destinacions mediambiental i paisatgísticament en igualtat de condicions amb unes altres de més competitives.

De fet, probablement Cardona tingui avui dia, uns altres problemes més importants a resoldre si vol consolidar el seu incipient turisme. Si ens centrem en els seus punts febles, les recomanacions són nombroses i diverses, però destacarien les següents (Markefin, 1997): a) la manca d'un posicionament en els mercats, i també de tradició, cultura turística i d'iniciativa empresarial; b) l'escassa formació i professionalització, i també de predisposició per part de la població resident envers aquesta activitat; i c) la infrautilització dels recursos existents. Des d'una perspectiva ambiental i d'un entorn urbà "agradable", citar també les següents: a) la pol·lució visual en alguns indrets -la presència d'un abocador de deixalles al costat de la carretera d'accés al recinte miner; b) el mal estat de conservació dels voltants del castell, i també d'alguns carrers del barri antic (quant a façanes, ajardinament, etc); i c) la manca d'arranjament de l'interior del nucli urbà.

Una *cinquena puntualització* que també cal tenir en compte és que el cas de Cardona exemplifica força bé el concepte de risc, definit a grans trets, com la probabilitat que es produeixi en un indret determinat, un accident amb perjudicis envers la població, el medi ambient i l'estructura socioeconòmica. Des d'aquest punt de vista, seria precís diferenciar entre aquelles activitats que generen un dany immediat (p. ex. com a conseqüència d'un accident), d'uns altres riscos que només es manifesten amb el pas del temps (p. ex. les substàncies contaminants), atès que aquests darrers són més difícils d'avaluar.

I d'altra banda, en qüestions d'imatge, com és possible mesurar -sigui amb mètodes quantitativs o qualitativs, o una combinació dels dos-, una cosa que més aviat, cau dins el camp de la subjectivitat i la percepció personals?

Amb aquestes puntualitzacions només es pretén fer dues afirmacions; primera, que de vegades hi ha la tendència (lògica) a pensar que les situacions negatives que impliquen un perjudici per a unes determinades actuacions o iniciatives, només poden provenir de l'exterior, i en canvi, potser no existeix una actitud a reconèixer que això no sempre és així, sinó que també hi hauria factors locals que jugarien en contra -si més no, des d'un punt de vista turístic. La segona, i com s'explicarà més endavant, la diferent visió entre la població resident i els turistes sobre la incidència negativa d'un dipòsit de residus en una zona d'interès turístic, en el sentit que ambdós col·lectius tendeixen a valorar-la d'una forma diferent atès que també ho són les seves motivacions i interessos. Existiria una actitud d'identificació per part dels primers amb els segons, però sense tenir en compte que el grau d'implicació i vinculació amb el territori és diferent; és a dir, que quan s'afirma des del punt de vista de resident com es possible imaginar una afluència de visitants a la Muntanya de Sal, quan al subsòl hi hauria un dipòsit de residus, no es considera la perspectiva del turista, per al qual aquesta qüestió podria tenir una valoració secundària. Per tant, l'exercici de l'empatia resultaria força problemàtic en aquests casos.

### **10.3.- La metodologia d'anàlisi**

Anteriorment, s'ha fet referència a la inexistència d'una metodologia que sigui capaç d'avaluar de manera fidedigna aquesta possible incompatibilitat d'usos i activitats, de la mateixa forma que ho és quan es tracta d'analitzar els impactes laborals i d'ingressos d'una atracció turística basada en el patrimoni miner i en un atractiu geològic. Les opinions al respecte són diverses com també ho són els resultats d'altres situacions. Per tant, segurament també en aquest cas el recurs a la comparació d'experiències sigui una estratègia útil i científica; el que succeeix però, és que ni tan sols aquesta comparativa pot ser suficientment significativa com per poder treure algunes conclusions que siguin extrapolables al cas cardoní, atès que no existeix un nombre significatiu de casos similars pel que fa a la problemàtica del tipus desenvolupament turístic

*versus* localització de dipòsit<sup>1</sup>. Per tant, aquí ens basarem en dos elements: un estudi elaborat durant el curs 1993-94 en el marc dels estudis de Doctorat de Geografia a la Universitat Autònoma de Barcelona, sobre la percepció del risc industrial en l'àrea del litoral central de la Costa Daurada; i un segon element que ha consistit en la realització d'un seguit d'entrevistes.

### **10.3.1.- Un cas d'(in)compatibilitat turisme-activitat industrial. La Costa Daurada (el "bé" i "mal posicional")**

La primera de les eines metodològiques és aquest estudi elaborat pels geògrafs tarragonins Francesc González i Rafel López (1993-1994)<sup>2</sup>. Cal dir en primera instància que el treball només és citat i explicat breument aquí per ser considerat un bon element de referència d'una situació que fins a un cert punt, podria ser comparable a la de Cardona, però sota cap circumstància les seves conclusions hi han de ser aplicades completament; més aviat, ha estat utilitzat perquè coincideix -si bé en un altre context territorial- amb el que s'afirmava abans sobre la diferent concepció que tenen la població turística i la resident d'un mateix fenomen, i també per la metodologia utilitzada pels autors -una mostra de 180 enquestes (repartides per igual entre turistes i residents) en els municipis tarragonins de Vila-seca (la Pineda), Salou i Cambrils. Altrament dit, que el tamany d'aquesta mostra no permetria una extrapolació fiable dels seus resultats a tot l'univers turístic de l'àrea d'estudi, sinó que només tindrien una significació pels grups d'individus enquestats (això no vol dir però, que hagin de ser obviats).

En segon terme, caldria establir clarament les diferències que hi ha entre aquest estudi i el cas de Cardona, i que podem resumir en quatre:

i) primera, l'àrea central de la Costa Daurada és un dels principals àmbits turístics de Catalunya, tant pel seu volum de turistes anuals com per la seva tradició en l'activitat turística típicament fordista, encara que en els darrers anys s'ha promocionat també l'oferta dels atractius presents en el rera país (p. ex. la ruta del Císter o la zona dels Ports de Tortosa-Beseit);

---

<sup>1</sup> Encara que no responen a la mateixa situació de Cardona, si recomanariem les següents lectures: Butler i Fennell (1994), Murphy i Bayley (1989), i Giralt et al. (1992).

<sup>2</sup> Estudi que porta de títol *La percepció del risc en una àrea turística. El cas del litoral central de la Costa Daurada (Tarragona)*



ii) segona, la coexistència entre el turisme i el sector industrial -en forma de complex petroquímic- es remunta als anys seixanta, i per tant, el que es podria anomenar "període de maduració o reflexió" sobre una possible situació d'incompatibilitat entre ambdues activitats ha estat molt més gran; així, després de tants anys, la inèrcia o "ignorància" creada entre activitats és tan gran que, inclús en moments puntuals d'episodis del risc o contaminació del medi (atemptats terroristes, incendis, explosions, accidents de petrolers, etc), l'activitat turística no s'ha vist gaire afectada. D'altra banda, també cal jugar amb la possibilitat que entre gran part dels turistes (ens referim més aviat als d'origen estranger), hi hagi un elevat grau de desconeixement sobre l'existència del mateix complex industrial;

iii) tercera, són dos sectors econòmics fonamentals per a l'economia de la regió, de forma que si un (o ambdós) experimentés una fase de crisi, les repercussions serien molt negatives;

iv) quarta, el turisme que s'hi desplaça és majoritàriament nacional -tot i que el pes de l'estranger també és rellevant (al voltant del 25%)-, i d'unes motivacions vinculades especialment a les activitats relacionades amb el mar i la platja, l'oferta lúdica nocturna, i iniciatives recreatives com els ports esportius i la pràctica del golf, parcs temàtics i aquàtics (casos de *Port Aventura* i *Aquapark*).

Aquest estudi parteix de dues hipòtesis molt clares; la primera és que el risc d'accident és percebut de forma completament diferent pels turistes i la població resident, mentre que la segona indicaria el fet que les externalitats negatives, són molt evidenciades per aquesta última però alhora, i en general, menystingudes pels primers. Així, la percepció que es té del complex industrial sembla no anar gaire lligada a una elevada percepció d'una situació de risc; és a dir, que tot i les probabilitats reals que hi ha de viure un d'aquests episodis "arriscats", tot indicaria que no són cap impediment per al desenvolupament de l'activitat turística (el cas més símptomàtic és el de *Port Aventura*, però també el de la recuperació de l'activitat residencial a l'àrea de la Pineda). Malgrat que teòricament, els turistes haurien de mostrar una actitud contrària a la presència de qualsevol element que pogués deteriorar la seva experiència de gaudi i esbarjo, tendeixen a ser en canvi -i segons l'estudi- més condescendents amb aquestes externalitats. Hi ha algunes raons que explicarien aquest fet, com la seva condició de visitants temporals, la despreocupació i el desinterès per tot

allò que no estigui relacionat amb l'oci i el turisme pel qual s'hi han desplaçat, el desconeixement geogràfic de la zona, l'escassa desconfiança respecte els processos industrials, etc. En canvi, els residents sí manifestarien una oposició més radical perquè el seu grau de vinculació amb el territori afectat és molt més directa; a més, en aquest cas l'activitat industrial és consideraria com un obstacle a la principal font d'ingressos dels municipis -el turisme-, i per tant com un factor de rebuig o una disfuncionalitat (tot i el pes del sector industrial en la creació de riquesa per a tota aquesta zona).

Cal tenir també en compte que si com es deia abans, la imatge global esdevé important en qualsevol destinació turística, la visió directa que en pugui tenir el turista ho pot ser encara més, perquè és el principal mitjà a través del qual se n'adona dels trets paisatgístics de la zona que visita, i de l'existència d'elements *a priori*, incompatibles amb la vocació turística d'aquest territori. Però tot i així, les possibles molèsties provocades no ho serien tant com ho poden ser per a la població local, ja que en general, o bé el paisatge industrial tendeix a ser obviat, o no tindria la consideració de factor negatiu o el suficient pes en l'escala de valors del turista com per fer que aquest deixés d'anar a un lloc o de tornar-hi. En conseqüència, també és important diferenciar entre l'impacte visual que poden generar instal·lacions industrials de característiques diferents i per tant, no és el mateix parlar d'un abocador superficial que d'un dipòsit subterrani, d'una petita planta de tractament de residus que una central nuclear.

Això indica que en cas que finalment s'hagués decidit per la localització del dipòsit de residus al municipi cardoní, s'hauria d'haver considerat que la seva infraestructura exterior fos la mínima imprescindible, i també el menys visible possible (el grau d'ocultació -cap. 4art, pàg. 156), i sobretot, que ofereixi una imatge d'espai ben ordenat i cuidat. El turista podria valorar més aquest factor que no si al subsòl es troba una instal·lació de residus industrials. Des d'aquest punt de vista, un dels èxits de Port Aventura ha estat el d'haver aconseguit que la visibilitat del complex petroquímic situat al seu darrera sigui només visible des de molt pocs punts (a banda que amb tota seguretat, també hagués funcionat en cas que aquesta visibilitat fos més accentuada). En aquesta mateixa línia, es podria citar el cas de l'anomenat "turisme nuclear", és a dir, la visita que ofereixen determinades centrals nuclears per part de les seves instal·lacions; es tracta d'uns espais que no es caracteritzen per reunir una imatge estètica "normalitzada", associades sempre als immensos blocs de

reactors i refrigeració, però que als darrers anys han esdevingut uns importants atractius turístics per l'interès científic que desperten entre alguns segments de visitants<sup>3</sup>.

En conseqüència, sorgirien opinions a favor d'un cert turisme científic, és a dir, que com el turisme nuclear, existeixin grups de gent interessats en veure *in situ* els processos que requereixen l'emmagatzematge i control de residus industrials. Per tant, la qüestió no seria tant activitat turística front dipòsit sinó més aviat, fer que a Cardona i la rodalia s'estableixi una mena de sinèrgia, és a dir, aprofitar l'atractiu que pugui tenir un recurs per ell mateix -seria el cas de la Muntanya de Sal- per vendre'n uns altres i crear una oferta conjunta, i que el visitant perllongui l'estada i no la limiti a un recorregut molt curt i específic com el que es fa actualment. D'altra banda, aquesta oferta podria estar configurada per atractius de diverses classes que no tindrien perquè ser contradictoris uns amb els altres (com p. ex. els processos productius del passat i el present).

Per acabar aquesta part, dues últimes consideracions més. Primera, que *a priori*, les relacions entre l'activitat turística i la industrial no han de ser conflictives des del primer moment, però això no implica que s'hagi de tractar el tema del risc industrial de manera frívola, perquè els espais turístics poden ser molt vulnerables front qualsevol situació de risc, perill o contaminació; per tant, en aquesta qüestió hi té un paper decisiu la promoció que se'n faci -que no vol dir només la imatge- així com també del tractament per part dels mitjans de comunicació. I la segona consideració fa referència al tipus de risc potencial, pel fet que els turistes poden mostrar una percepció diferent d'aquest tipus d'instal·lacions, segons si es tracta d'un risc que pot manifestar-se de forma immediata (p. ex. una explosió o un incendi), o en canvi, a més llarg termini. Mentre que en el primer cas ells en podrien sortir també perjudicats, al segon, segurament no se n'adonarien de si tenen lloc filtracions del material residual a través del subsòl. I no cal oblidar la seva condició de visitants temporals, que pot fer que el turista pensi, potser de forma egoista, que mentre no hi hagi cap accident, incident o episodi de risc quan ell hi sigui, tant se val el que pogués passar abans o després.

---

<sup>3</sup> Així, no s'ha de marginar les 100.000 persones que visiten anualment les centrals espanyoles que ofereixen aquest servei, ni tampoc el fet que algunes s'hagin vist obligades a augmentar els serveis dels centres de recepció i acollida i fer llistes d'espera (Madrilejos, 1997).

### **10.3.2.- Les entrevistes i recollida d'opinions**

El segon element metodològic ha consistit en una sèrie d'entrevistes a diverses persones vinculades d'alguna forma o una altra, o bé amb l'activitat turística des de diferents punts de vista (acadèmic, empresarial, administratiu, etc), bé amb el context més específicament local i comarcal. Potser el nombre d'aquestes entrevistes realitzades no sigui gaire elevat (quinze), però de fet no creiem que ho hagués de ser-ho, atès que es va preferir per donar més pes a la profunditat en les converses, i no caure en el perill que aquestes finalment, esdevinguessin en simples qüestionaris. Això va facilitar que l'entrevistador i la persona entrevistada no haguessin d'estar subjectes a un guió predeterminat de preguntes sinó que més aviat, es tractava d'establir unes converses fluïdes, amb preguntes més o menys obertes, sempre però, tenint present uns punts fonamentals de què parlar.

D'altra banda, les entrevistes no únicament van tractar el cas específic de Cardona, sinó que també van girar al voltant d'altres qüestions relacionades amb l'activitat turística, econòmica i ambiental, i d'un àmbit territorial més ampli, depenent de la persona entrevistada -comarca del Bages, les darreres tendències del turisme d'interior a Catalunya i resta del territori espanyol, etc. També és evident que en el cas de les persones que no coneixien el context específic de Cardona (tres), abans de demanar-ne l'opinió, se'ls va posar en antecedents a partir d'una breu explicació i del suport de material fotogràfic. Expressament, també hem volgut limitar al màxim el nombre d'entrevistes a persones vinculades directament amb Cardona i fer més extensiva la mostra, per tal de poder assegurar la màxima objectivitat possible en les respostes; de fet, com s'observarà, no hi ha cap representant de la Plataforma antiabocador per la senzilla raó que la seva postura era a bastament coneguda i difosa a través dels mitjans de comunicació locals, a banda del boicot que feren als diferents equips d'investigadors encarregats de realitzar els estudis de viabilitat del dipòsit de residus. Tot i això, si s'ha pogut participar -més com a persona passiva que activa-, en els diversos actes reivindicatius que aquesta organitzà durant el temps que va durar la polèmica -debats, assemblees informatives, àpats populars, etc-, fet que permeté recollir una opinió indirecta d'un nombre significatiu de les persones que integraven l'oposició. Afegir també que totes les entrevistes es van celebrar a la segona meitat del 1997, quan la polèmica sobre el dipòsit de Cardona estava de plena actualitat.

En conseqüència, que cadascú adopti les conclusions més oportunes d'acord amb el contingut de les entrevistes, i sobretot que no es deixi portar per malinterpretacions, perquè tan vàlides poden ser aquestes com unes altres que haguessin donat uns resultats diferents. Allò que més ha d'interessar de tot aquest procés és la recollida de les opinions i argumentacions, i no tan sols d'una simple declaració sobre la (in)compatibilitat entre el dipòsit i el turisme. Per últim, dir que tot i que les entrevistes han tractat d'altres temes a banda del relacionat amb aquesta polèmica, aquí només ens farem ressò pràcticament d'aquest últim, i a més, no es reproduïxen textualment, sinó que més aviat s'ha optat per un resum de les opinions i idees més rellevants. Així, la relació d'entitats o persones entrevistades és la següent:

- 1) l'Ajuntament de Cardona;
- 2) el Parador Duacs de Cardona;
- 3) l'empresa "Minas de Cardona;"
- 4) les empreses "Sal Roja" (Cardona) i "Markefin" (Barcelona), una encarregada de l'explotació turística de la Vall Salina, i la segona de la redacció del darrer pla de desenvolupament turístic de Cardona;
- 5) el sindicat Comissions Obreres;
- 6) el vicerector de la Universitat Rovira i Virgili de Tarragona;
- 7) la regidoria de Turisme de l'Ajuntament de Manresa;
- 8) la Conselleria de Turisme del Consell Comarcal del Bages;
- 9) la Conselleria de Medi Ambient del Consell Comarcal del Bages;
- 10) un representant del turisme rural de la Serra de Castellallat (al municipi de Sant Mateu de Bages);
- 11) l'empresa "Promocions de Cultura i Turisme" (Manresa);
- 12) l'Àrea d'Esports i Turisme de la Diputació de Barcelona;
- 13) professor de Geografia de la Universitat d'Alacant;
- 14) l'empresa "Servitur - Consultoría de Turismo" (Madrid);
- 15) professor de Geografia de la Universitat de Christchurch (N. Zelanda).

Arran les entrevistes, ha estat possible distingir tres postures o grups d'opinió; un que afirmava que el dipòsit seria una instal·lació perjudicial per als interessos turístics, per considerar-lo incompatible; un altre que es mostraria contrària a aquesta pretesa incompatibilitat; i un tercer format per persones que no s'havien volgut pronunciar obertament, tot i esperant la finalització i presentació dels estudis (i que al final, no ha estat possible per la paralització del procés). Per tant, es constata una certa diversitat d'opinions -com era lògic i

fins i tot, des d'un punt de vista de l'investigador, desitjable- tot i que l'opinió general és que aquesta hipotètica incompatibilitat d'activitats no suposaria un greu problema. La condició *sine quanon* fóra que els arguments tècnics i de seguretat necessaris fossin els més idonis (tant des de la perspectiva de la minimització del risc com d'integració de la instal.lació en l'entorn i evitar un fort impacte visual). També cal fer esment que des d'un primer moment, es va fer èmfasi per part de l'Administració que l'estudi de l'impacte a l'activitat turística, estava supeditat a la viabilitat tècnica del projecte (altrament dit, als factors de tipus geològic, hidrogeològic i d'altres). Per tant, eren aquests els que tenien la darrera paraula.

### 1) Ajuntament de Cardona

Es va creure oportú que la primera persona entrevistada per estar directament implicada havia de ser l'alcaldeessa de Cardona, que va confirmar algunes qüestions sobre les quals ja existia un cert pronunciament. Així, es va mostrar convençuda de la necessitat que hi havia de realitzar aquests estudis per tal que la majoria de la població cardonina tingués accés a la informació, i evitar la manipulació que se'n feia per part dels sectors opositors. D'altra banda, també va criticar el fet que part d'aquesta oposició al seu moment no va apostar o creure en el sector turístic, i en canvi, utilitzaven l'argument de la incompatibilitat entre activitats com un motiu més -juntament amb els tècnics, polítics, ambientals, etc- per rebutjar la localització del dipòsit subterrani de residus especials. A més, també va constatar la dissociació que hi havia entre la postura adoptada públicament per moltes persones, i la que realment podrien haver adoptat en cas d'haver-se fet una consulta popular amb votació secreta (opinió igualment compartida per altres persones entrevistades -els representants del Parador, el sindicat CCOO i l'empresa Minas de Cardona). Malgrat que l'alcaldeessa no va fer cap opinió al respecte d'aquesta possible incompatibilitat, sí va afirmar que en cas que fos possible, la Diputació -com a entitat pública que ha donat més suport al projecte turístic- no s'oposaria a una integració del dipòsit en una oferta conjunta amb la Muntanya de Sal i tota la Vall Salina.

## 2) *Parador Ducs de Cardona*

Sense sortir de l'àmbit cardoní, tant des del Parador com de l'empresa Minas de Cardona, les opinions respecte a la localització del dipòsit van ser favorables des d'un punt de vista turístic, atès que van opinar que no existiria cap mena d'incompatibilitat. El primer va posar l'exemple del que s'ha dit abans, sobre com la gent tendia a utilitzar l'argument turístic en contra del dipòsit, quan el mateix entorn paisatgístic de la Muntanya està en una situació de degradació força evident -que és el primer que el turista hi distingiria; en relació a això, feia la comparació amb la xarxa del clavegueram, en el sentit que la gent n'és conscient de la seva existència i dels residus que transporta, però l'accepta com una infraestructura necessària. Simultàniament, afirmava que aquesta possibilitat comportaria un cert turisme de qualitat i industrial, amb un interès per veure el funcionament d'un dipòsit d'aquestes característiques.

També va fer una crítica de la manca d'esperit empresarial i iniciativa turística a Cardona, fet que es reflectia en la mancança d'una oferta de tipus mitjà que omplís el decalaix actual que hi ha entre la del Parador i la resta (de qualitat baixa). Per últim, dos aspectes més a remarcar, que són d'una banda, les escasses "simpaties" que desperta el turisme en un nucli miner pel fet que suposa molts inconvenients i incomoditats -p. ex. obrir els caps de setmana- i unes pitjors condicions laborals; i de l'altra, que en cas que l'oferta turística hagués anat finalment endavant, no seria agosarat afirmar que contribuiria a l'alentiment de l'actual situació declivi socioeconòmic (obertura de restaurants, ampliació dels negocis existents, algun petit hotel o càmping, etc).

## 3) *Empresa Minas de Cardona*

Des d'aquesta empresa, l'opinió va ser que l'activitat turística constituïa una falàcia (sic) atès que implicaria molts pocs llocs de treball i perquè des del punt de vista turístic, la vila no té gaires elements d'atracció; alhora es criticava el fet que hi hagués gent que sí hi venia però no prolongava la seva estada, perquè els hi resultava més barat menjar en uns altres nuclis de la rodalia (Solsona i Súria) -la incapacitat per oferir més productes turístics al visitant. Es va constatar també una plena coincidència amb l'anterior comentari del director del Parador, per la contradicció que suposava posicionar-se en contra del dipòsit per raons ambientals, amb l'actual estat de deixadesa de la Vall Salina i

el seu entorn, a la vegada que determinats sectors opositors tampoc s'havien caracteritzat per un comportament justament "ecològic".

Coneguda la seva postura a favor de la compatibilitat entre activitats, aquesta es fonamentava en la condició "subterrània" del dipòsit, pràcticament invisible per als turistes, i com s'ha comentat abans, es formulava la pregunta de si a Port Aventura no hi ha hagut cap mena de problema amb el complex petroquímic, perquè no podria funcionar l'activitat turística a Cardona. De totes formes, es reconeixia també que malgrat creure en aquesta compatibilitat, no deixava de ser un contrasentit. Per últim, també s'afirmava que el dipòsit generaria una certa riquesa per al poble, en forma d'una previsible localització d'altres empreses (que generin residus en els seus processos productius), compensacions econòmiques -i també per a la mateixa empresa de Minas de Cardona-, encara que els llocs de treball que es crearien serien escassos i la majoria "importats" de fora (per tractar-se de tasques molt especialitzades).

#### *4) Empreses Sal Roja i Markefin*

Va ser també inevitable recollir les impressions dels responsables del pla de desenvolupament turístic de Cardona, tant de l'empresa que ha elaborat aquest projecte -"Markefin"- com també de la societat municipal creada per dur-lo a terme -"Sal Roja". Partien de la idea que en l'àmbit de la Catalunya Central no existeix cap recurs turístic amb tant potencial com la Muntanya de Sal, que hauria d'exercir d'imant per fer més atractiu uns altres recursos presents a Cardona i rodalies (el nucli antic, castell, mina, pantà de Sant Pons, santuari del Miracle i tota la vall del Cardener en general). A més, no es considerava un inconvenient el fet que el paisatge de l'entorn estigués molt degradat i brut pels runams, atès que la imatge a transmetre és precisament la d'un producte diferenciat i únic, posicionat front d'altres de més convencionals. Una segona idea és que el turisme ha de contribuir a canviar la mentalitat i cultura de la població cardonina, i que a través de la iniciativa pública, la inversió privada es desvetlli i contribueixi també a la regeneració del teixit social i econòmic (p. ex. amb nous negocis turístics i la millora i especialització dels ja existents).

Una tercera qüestió que es va plantejar indefugiblement és la de la incidència del dipòsit en l'activitat turística; i l'opinió al respecte no va ser tan



negativa com s'hagués pogut suposar en un principi, ja que la incompatibilitat provindria més de la imatge negativa que implicaria el dipòsit, que no de la naturalesa de les operacions que s'hi realitzessin. Ambdós responsables es van mostrar queixosos del moment en què es va fer pública la voluntat de la Generalitat de localitzar-hi el dipòsit, que va coincidir amb la presentació del projecte turístic entre els intermediaris a la fira FITUR, i que van tenir una reacció inicial negativa. En qualsevol cas, també eren de l'opinió que el problema podria ser resolt en gran mesura a partir d'un tractament acurat de la informació i una bona campanya de comunicació (una tasca de pedagogia i potser també la possibilitat de visitar el dipòsit contribuirien a reduir la imatge negativa i l'oposició). Per últim, sí pensaven que la incidència es podria notar negativament en alguns segments de mercats turístics i en canvi, positivament en uns altres, encara que en última instància, tot dependria de la percepció personal i la postura que adoptés la població resident (l'ambient de crispació, un comportament contrari al turisme, cartells i pancartes en contra, etc).

##### *5) Sindicat Comissions Obreres*

Un altre grup de persones entrevistades està integrat per aquelles que des d'àmbits diferents (sindical, polític i administratiu, universitari, empresarial, etc), són molt bones coneixedores del context comarcal. D'aquesta forma, va semblar interessant recollir les impressions del delegat sindical de CCOO, molt involucrat en les problemàtiques laborals del Bages en general, i de la reestructuració minera en particular. Com en el cas anterior -i contràriament al que s'hagués pogut preveure sobre una previsible postura inicial dels sindicats contrària al dipòsit-, les declaracions van ser molt meditades i moderades. En primer lloc, Cardona ha restat marginada per part de la Generalitat respecte el desenvolupament turístic i la seva reindustrialització, per un tema tan banal i a la vegada "folkloric" com és el del Correbou, i que per tant, els sectors opositors ja tenien uns motius més que suficients per justificar-ne la seva postura. Inclús, aquest sindicat va rebre fortes crítiques pel seu posicionament inicial d'esperar la finalització dels estudis de viabilitat, i va ser acusat d'estar sotmès a la pressió de les empreses i també de ser-ne còmplice.

Respecte el tema del turisme i l'impacte del dipòsit, va afirmar que la potenciació de l'activitat turística havia d'anar acompanyada d'altres inversions industrials, i això implicava que ambdós no havien de ser necessàriament

incompatibles, i a més, es va inclinar perquè els turistes tinguessin l'oportunitat de contemplar *in situ* els processos industrials actuals, és a dir, un "turisme industrial". De totes formes, tampoc es podia considerar el turisme a Cardona sense una visió comarcal -o si més no, de la vall del Cardener- ni tampoc sense la participació del sector públic amb unes elevades inversions (p. ex. per adequar l'entorn paisatgístic de la Vall Salina). Segurament però, l'afirmació més rotunda va ser que en el cas de Cardona, no hi havia alternativa possible al canvi, i que la seva gent havia de canviar de cultura i mentalitat, fet que suposa que de vegades, s'hagin de prendre decisions molt difícils.

#### 6) *Vicerector de la Universitat Rovira i Virgili (Tarragona)*

Una segona persona d'aquest grup fou el Vicerector de la Universitat de Tarragona, molt vinculada a la realitat comarcal del Bages. Ell era de l'opinió que el grau d'atracció de la Muntanya de Sal és més important que la imatge que s'hagués pogut associar a Cardona pel fet d'allotjar una instal·lació de tractament de residus, per la qual cosa el dipòsit seria del tot compatible amb l'activitat turística, i la vila no quedaria estigmatitzada per la seva presència. Segons ell, les condicions necessàries havien de ser les d'assolir un nivell de seguretat raonablement acceptable, i que sigui una instal·lació integrada al paisatge (però tampoc romandre completament amagada), ja que els turistes acostumen a no adonar-se de la incompatibilitat entre unes activitats *a priori* contradictòries (es va citar de nou el cas de Port Aventura).

D'altra banda, opinava que en aquest cas, seria força més problemàtica la qüestió del transport dels residus que no el seu emmagatzematge, en el sentit que, tal com es troben avui dia alguns trams de la carretera comarcal que uneix Cardona amb Manresa, la imatge negativa vindria més per l'accident d'algun camió, o per haver de circular per dintre de nuclis urbans (Súria). És en aquest punt per on Cardona hagués pogut entrar a negociar contrapartides importants (la millora de les comunicacions, de l'entorn paisatgístic, etc). Per últim, també va avisar del perill que la seva oferta turística no impliqui un grau de repetitivitat elevat, i que al llarg dels propers anys es puguin donar resultats diversos per una afluència irregular de visitants.

### *7) Ajuntament de Manresa i Consell Comarcal del Bages*

Els responsables del turisme a un nivell polític i administratiu, tant de l'Ajuntament de Manresa com del Consell Comarcal, coincidiren en afirmar que al Bages no existeix cap tradició turística i que un dels seus millors potencials és el que ofereix Cardona. Ambdós també van opinar que el dipòsit podria ser del tot compatible, i que el problema no era aquesta instal·lació per si mateixa, sinó unes altres qüestions -com p. ex. la manca d'un plantejament de serveis turístics en aquest nucli (es considerava il·lògic que la gent que el visita ni tan sols hi fes els àpats). D'altra banda, s'afirmava també que en aquest país no existeix una mentalitat que accepti fàcilment aquestes instal·lacions, per la qual cosa, la campanya que s'ha fet en contra va ser desmesurada i la imatge que es va donar gens bona.

Una altra persona que integraria el grup de coneixedors de la comarca seria el responsable de l'àrea de Medi Ambient del Consell Comarcal, per a qui el tema del dipòsit havia de ser contextualitzat en la idea ja comentada sobre la necessitat de construir una mena de "parc d'activitats mediambientals" (al capítol 9è). I tot i que no va voler donar una opinió sobre aquesta qüestió de la incompatibilitat, afirmava que el dipòsit podria resultar atractiu per a un tipus de turisme científic i pedagògic, i que havia d'implicar també unes compensacions importants per a Cardona, encara que creia que no era el moment de parlar-ne perquè opinava que el dipòsit havia de ser acceptat per ell mateix.

### *8) Empresa "Promocions de Cultura i Turisme" i representant del turisme rural a l'àrea de Castelltallat*

Des del punt de vista de la iniciativa privada i empresarial, tot i que sense un vincle directe amb Cardona, es van recollir les impressions d'una de les poques empreses de guies turístics de la comarca -amb la Catalunya Central com a àmbit territorial d'actuació-, i també la d'un representant -i alhora, un dels pioners del turisme rural al Bages-, de la Serra de Castelltallat. En el primer cas, s'afirmava que Cardona havia esdevingut l'atracció estrella de la comarca, i que un dipòsit d'aquesta naturalesa -encara que sigui subterrani-, no resultaria gaire compatible amb el seu projecte turístic perquè incidiria en una menor afluència de turistes (una qüestió d'imatge); i pel que fa al segon, aquest es va mostrar més escèptic pel desconeixement de com podria incidir

en el futur (encara que segons ell, no havia d'implicar cap benefici turístic per a Cardona); si més no, i això és segurament l'aportació més significativa, en futures campanyes de promoció que s'haguessin pogut fer del turisme rural en aquesta àrea, s'hagués obviat la presència del dipòsit a Cardona, i tot i que no es va dir amb aquestes mateixes paraules, s'entreveia l'actitud d'un possible estigma.

#### 9) *Diputació de Barcelona*

Per la seva banda, els dos representants de la Diputació de Barcelona eren molt conscients que no existeix un turisme únic sinó més aviat, una gran diversitat de mercats turístics vinculats amb activitats humanes diferents, i que per tant, "filosòficament" el dipòsit de residus no havia de ser incompatible amb l'activitat turística (avui dia, qualsevol indret pot ser visitable), sempre i quan la instal·lació s'adequés amb una bona imatge paisatgística. També van incidir en el fet que el turisme podria contribuir força en un canvi de l'actual tendència regressiva de Cardona, però que calia un elevat grau d'implicació per part de la població local. Unes altres dues idees interessants que van expressar foren la inoperància en matèria turística que mostrava el Consell Comarcal (no suposa cap obstacle però tampoc ha actuat com a motor i dinamitzador -cap. 5è); i la segona es referia a la postura dels intermediaris turístics, inicialment negativa i també de sorpresa (per la coincidència de la presentació del projecte turístic i l'anunci dels estudis), però que una vegada superat aquest primer moment, les opinions s'havien anat matisat.

#### 10) *Professor de Geografia de la Universitat d'Alacant*

Finalment, tres entrevistes més a persones sense cap vincle, ni amb el projecte turístic de Cardona ni tampoc amb el context de la comarca, i que en conseqüència podrien formular una opinió *a priori* més objectiva. D'altra banda, es va creure oportú la seva realització pel grau de coneixement i implicació amb el fenomen turístic, tant des d'un punt de vista científic com empresarial.

D'una banda, el professor de Geografia de la Universitat d'Alacant opinava que en principi, el dipòsit resultaria incompatible amb el turisme per una qüestió d'imatge, atès que una destinació turística ha de tenir una imatge

global en què tots els elements han de concordar, i en canvi no fragmentada; així, tant se valdria que es tractés d'una instal·lació subterrània ja que si es consideren tan sols les possibles solucions tècniques, perfectament hi podria haver-hi una convivència entre ambdues activitats. També era de l'opinió que ambdós elements només podrien ser admesos amb dues condicions: primera, que es concebeixi l'atracció turística com si es tractés d'una mena de "recinte tancat", sense cap contacte amb el dipòsit (cas de Port Aventura i el complex petroquímic); i segona, que la promoció s'orienti només envers uns segments molt específics (l'industrial i el de patrimoni), ja que d'una altra forma, podria hipotecar uns altres mercats de turisme interior més tradicionals (esportiu, rural, etc).

Per últim, feia esment -a mode d'advertiment- sobre la visió turística de Cardona, en el sentit que segons els objectius planificats, potser determinades infraestructures turístiques no serien del tot necessàries (p. ex. algun hotel de qualitat mitjana, un càmping, etc).

### *11) Empresa Servitur - Consultoria de Turismo*

De la mateixa opinió era la representant de l'empresa-consultoria de turisme amb seu a Madrid, per a qui l'aspecte de la imatge de la destinació i la mentalitat de la gent eren dues variables fonamentals; altrament dit, hi tindrien un paper a jugar molt important tant l'opinió pública com el tractament que fes la premsa, així com també les campanyes de màrqueting. Tot i així, opinava que en el cas de Cardona fora més apropiat parlar de mercats excursionistes i no tant de turístics (p. ex. l'escolar i el de la tercera edat), perquè tot i haver-hi un element d'atracció de primer ordre (la Muntanya de Sal), la resta de l'oferta complementària existent al nucli i la rodalia potser no era el suficientment completa com per incentivar les pernoctacions dels visitants.

En si mateix, això no havia de ser percebut com un aspecte negatiu, ja que la qüestió que cal tenir sempre present és la dimensió o escala apropiada del projecte turístic a desenvolupar, i no fer uns plantejaments que després no es puguin complir. Per últim, se li va demanar sobre la qüestió de com podria promocionar-se turísticament la Vall Salina en cas que s'hi hagués localitzat el dipòsit de residus, i la seva resposta va ser que, tret que es promocionés per a uns mercats força específics -p. ex. ensenyar el funcionament de processos

industrials del passat i els moderns- obviaria la presència d'aquesta instal·lació (una opinió similar a la del representant del turisme rural de Castelltallat).

Finalment, el professor de Geografia de la Universitat de Cristchurch (Nova Zelanda), de reconegut prestigi mundial per la seva trajectòria científica i acadèmica, no era de la mateixa opinió que les dues intervencions anteriors. Així, estava d'acord en afirmar que els tipus de visitants que segurament més possibilitats tindria d'atreure Cardona era l'excursionista, perquè la seva oferta resultava molt específica i orientada a una demanda especialitzada -científic, escolar, etc-, fet que tampoc s'hauria de contemplar des d'una posició negativa perquè el que realment interessa, és que a partir dels turistes i/o visitants, hi arribin ingressos. Sobre la qüestió específica d'una possible contradicció entre el dipòsit i l'activitat turística, va afirmar sense dubtes que els dos elements podrien ser perfectament compatibles, sempre que estiguessin ben planificats, el dipòsit fos subterrani i l'impacte visual reduït. L'argument utilitzat en aquets cas era el de la seva localització en un entorn força degradat, alhora que fins i tot, aquest podria acabar per esdevenir un element que incentivés l'ordenació i adequació de l'entorn.

#### 10.4.- Referències bibliogràfiques

- BUTLER, R.W. i FENNELL, D.A. (1994): "The effects of the North Sea oil development on the development of the tourism. The case of the Shetland Isles", *Tourism Management*, 15(5): 347-357.

- GIRALT, F. et al. (1992): "Petroli i turisme a Tarragona", *Conferència per a la Protecció de la Mediterrània*. Barcelona: Associació per a les Nacions Unides a Espanya.

- GONZÁLEZ, F. i LÓPEZ, R. (1993-94): *La percepció del risc en una àrea turística. El cas del litoral central de la Costa Daurada (Tarragona)*. Investigació de Doctorat del Dpt. de Geografia de la Universitat Autònoma de Barcelona (assignatura: *Medi ambient i Planificació*).

- MADRILEJOS, A. (1997): "España se apunta al turismo nuclear", *El Periódico de Catalunya*, dilluns, 11 d'agost, pàg. 13.

- MARKEFIN (1997): *Pla de desenvolupament turístic de Cardona* (2 volums). Ajuntament de Cardona.

- MURPHY, P.E. i BAYLEY, R. (1989): "Tourism and disaster planning", *The Geographical Review*, 79(1): 36-36.





## 11.- Conclusions

### 11.1.- Què s'ha fet, per què i el com

Aquest estudi ha pretés reflexionar sobre algunes possibles alternatives de desenvolupament per a territoris que es troben en períodes de crisi social, econòmica i demogràfica, com a conseqüència del declivi o desaparició de les que han estat les activitats productives tradicionals, i que havien monopolitzat les estructures de les comunitats afectades. Aquest seria el cas, i entre molts d'altres, de la vila bagenca de Cardona, que ha vist com en els darrers anys, ha passat de dependre quasi completament del sector miner -després de sis dècades de presència-, a una situació present plena d'incerteses sobre quines han de ser les futures possibles estratègies de reactivació més viables. I és en aquest punt que s'iniciaria l'interès per aquesta investigació, és a dir, en el marc d'una àmplia diversitat de possibilitats poden entrar en joc algunes opcions que tenen una certa càrrega de conflictivitat, disparitat d'opinions i valoracions. En una situació d'extrem, es tractaria de comparar dues activitats que en principi, generen una valoració social totalment oposada; d'una banda, aquelles infraestructures de tractament de residus especials (altrament dit, un lloc on s'ha d'emmagatzemar durant molts de temps substàncies tòxiques i / o perilloses); i d'una altra, una iniciativa turística força innovadora a l'Estat espanyol per intentar treure profit d'un patrimoni industrial, miner i paisatgístic que tan sols en el darrer any, ha pogut entrar en funcionament després d'un període de postmineria força complicat i amb molts pocs ajuts institucionals.

Això voldrà dir que s'estableix una mena de "lluita" territorial per localitzar unes determinades activitats o infraestructures, que ningú nega la necessitat de la seva existència, però que en el moment de decidir per un emplaçament o un altre, és quan comencen les dificultats. Un dipòsit de residus especials pot ser conceptualitzat com un "mal posicional" -allò que amb la seva simple presència podria posicionar negativament un territori i la seva comunitat-, i hipotecar unes altres alternatives de desenvolupament més ben considerades socialment. En canvi, l'alternativa turística gaudeix d'una imatge molt diferent en uns termes "posicionadors". Aquesta activitat ha esdevingut un sector econòmic de primer ordre que progressivament va obrint uns nous mercats, en territoris amb molt poca (o nul.la) experiència, i que s'afegeixen als altres mercats tradicionals i

més consolidats. El sector representa una de les principals fonts d'ingressos en molts indrets, i es podria afirmar que és l'activitat econòmica, que hores d'ara, resisteix millor que cap altra els períodes de crisi que cíclicament afecten els altres sectors productius.

En els darrers temps, l'anomenat "turisme alternatiu", és a dir, aquell que s'ha definit per oposició a les opcions turístiques tradicionals "de masses", es troba en una fase clarament expansiva i representa, certament, un component notable de desenvolupament socioeconòmic en algunes comarques. S'ha de defugir però, de buscar en aquest tipus de turisme l'alternativa que ha d'ajudar a superar les dificultats derivades d'un període de crisi. Primer, i tot i aquest ràpid creixement, en uns termes econòmics, la seva aportació a les estructures econòmiques i socials encara és molt poc significativa comparada amb la que suposen les altres modalitats turístiques més difoses. Segon, aquest turisme requereix d'una planificació coordinada entre l'àmbit privat i públic, cosa que és difícil en una època com l'actual en què la competitivitat presenta també una dimensió territorial molt manifesta. I tercer, el turisme alternatiu implica un obligat canvi de comportament i hàbits entre les poblacions locals, gens fàcils d'assolir en indrets on no hi hagut cap necessitat de potenciar una activitat econòmica que requereixi per al seu èxit, de la presència constant de "gent de fora". S'ha passat d'una dependència envers una activitat amb un elevat grau d'arrelament (però sense un control local), cap a una altra força innovadora i que a la vegada pot implicar un control dels beneficis i impactes més estricte per part de les comunitats participants (però els beneficis de la qual sempre seran més difusos i a més llarg termini).

En resum, caldria ser conscients del potencial limitat d'aquest tipus de turisme, atès que aquells territoris que no gaudeixen d'uns recursos típics i convencionals, o que encara estan lluny de tenir una llarga tradició en el sector, molt difícilment podran basar el seu procés futur de desenvolupament i regeneració en un sector que potser sigui més resistent als fenòmens de crisi, però que ben segur tampoc generi el mateix nivell de riquesa que les anteriors activitats productives tradicionals.

En el context d'aquests nous mercats turístics, Cardona disposa d'un tipus d'atractiu que fa gairebé dos segles ja va ser qualificat com únic a Catalunya -la seva Muntanya de Sal-, només comparable a la muntanya de Montserrat (curiosament ambdós situats a la comarca del Bages). El projecte de promoció

turística centrat en aquest aflorament salí, conjuntament amb la reordenació del seu antic entorn miner, ha esperonat l'afluència de nombrosos visitants fins el punt que les previsions inicials d'afluència s'han vist a bastament superades. Es tractaria d'un tipus d'oferta turística que ja té una certa tradició en algunes regions europees -especialment a Gran Bretanya-, i que es basaria en l'atractiu d'uns espais miners i industrials que es surten d'allò que és "convencional"; a la vegada, aprofitar aquelles "escletxes" que s'obren en una activitat que tot i que encara està força inclinada envers unes motivacions molt específiques, sí han donat l'oportunitat per introduir-s'hi.

Aquesta investigació s'enfronta amb el repte de trobar possibles punts de convergència entre el que teòricament representaria un "bé" i "mal posicional", entre turisme i dipòsit de residus, intent que no deixa de representar una mena de "quadratura del cercle". Si d'entrada, qualsevol localitat ja no veuria amb molts bons ulls la localització d'una activitat no desitjada, el rebuig encara pot ser més accentuat si hi existeixen unes altres possibles alternatives molt més atractives, sobre les quals basar un procés de regeneració d'unes estructures comunitàries en crisi. En tot cas, l'estudi d'aquestes interaccions turisme-dipòsit (el "bé" front el "mal") hauria de mostrar els impactes negatius (*a priori* força més obvis), i també els positius (que són menys previsibles però tanmateix possibles). En conseqüència, s'ha intentat desenvolupar els dos components de la interacció, però sense oblidar algunes reflexions necessàries sobre els contextos generals. És a dir, com es deia al segon capítol, estudis teòricament informats que, prenent com a punt de referència les dimensions més generals, adoptin altres escales més reduïdes -comarcal i local; paral·lelament, algunes reflexions sobre determinats aspectes sectorials (noves tendències en turisme i polítiques de residus a Catalunya), i alguns exercicis comparatius amb altres contextos territorials.

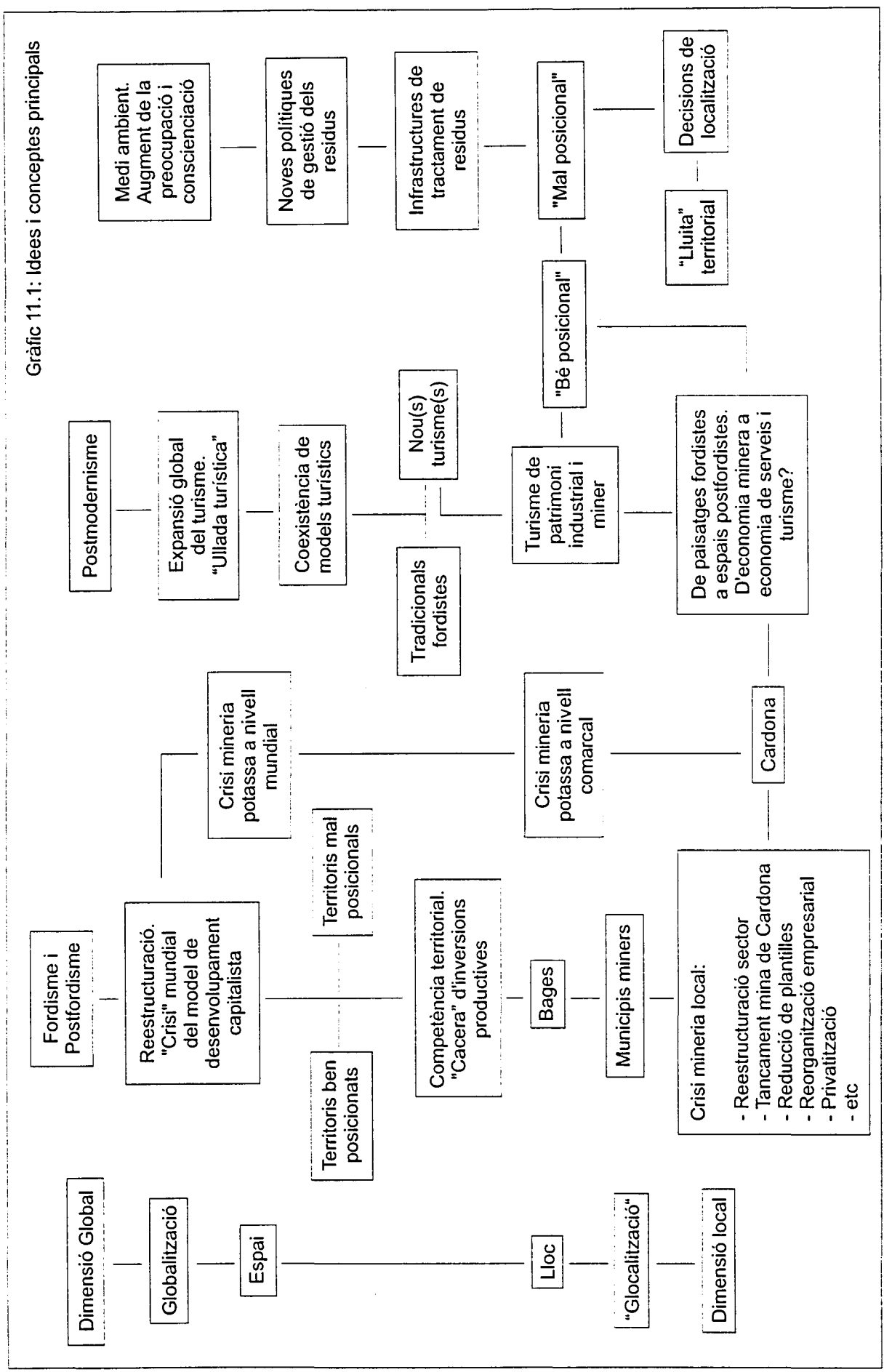
Aquest enfocament de la investigació deriva principalment de la formació professional com a geògraf, que en principi hauria de permetre la formulació de les relacions entre activitats tan diverses com el desenvolupament turístic i la gestió de residus i substàncies perilloses, i aportar la perspectiva territorial necessària per a la seva comprensió. Aquesta formació també és determinant a l'hora de manifestar la insistència sobre la importància de la participació social en la valoració d'aquestes interaccions (que també és compartida per altres ciències socials). En cert sentit, això no representaria més que una primera aproximació a un tema que requereix, no tan sols d'una perspectiva científica

multidisciplinar, sinó també de les opinions, valoracions i percepcions de les institucions, agents socials i les comunitats implicades. I això és el que amb més o menys encert s'ha pretès recollir i manifestar en aquesta investigació.

Aquesta investigació es basa en un esdeveniment que va tenir el seu inici (a principis del 1997), i en principi també la seva cloenda -o si més no la *paralització* o *congelació* (a finals del mateix any). Per tant, ja són conegudes les seves conseqüències o en altres paraules, aquestes s'han avançat a la fi de l'estudi. D'altra banda, també és cert que a mesura que el procés de discussió sobre la localització del dipòsit anava avançant, les seves dimensions havien d'influir necessàriament en els resultats finals, a la vegada que també ho feien les impressions personals de l'investigador, pel fet d'haver estat una part implicada directament en el procés. De totes formes, l'objectiu no ha estat, en cap moment, emetre un "veredict" sobre si el "bé" i "mal" posicional serien o no compatibles en el cas de Cardona (això fora més un exercici d'especulació). Més aviat, s'ha tractat de comparar ambdós i recollir algunes idees i reflexions contrastades sobre determinats temes que són força novedosos a les nostres contrades -el turisme de patrimoni industrial i les previsible situacions d'(in)compatibilitat entre aquest i unes altres possibles opcions de generació de riquesa en una comunitat (per a uns), o d'hipotecar-ne el futur (per a d'altres). De la mateixa forma, tampoc s'ha pretès formular un pla de desenvolupament turístic alternatiu per a Cardona, senzillament perquè de plans ja se n'han redactat alguns o inclús, implementat. La qüestió fóra deixar passar un cert temps i veure com es desenvolupa el que actualment està en funcionament.

Respecte la metodologia utilitzada. s'ha partit d'uns capítols teòrics que pretenen ser suficientment amplis com per proporcionar una idea del context territorial, econòmic, polític, social, etc, en què cal emmarcar la investigació -de la dimensió més global fins la local i comunitària-, per després especificar sobre cada una de les variables d'estudi: els trets principals dels territoris estudiats (el "lloc" i no "l'espai"), l'activitat turística basada en el patrimoni, les polítiques de gestió dels residus, les respostes socials i ciutadanes davant determinades situacions de conflicte, etc. Des d'un punt de vista més empíric, això ha estat complementat amb una anàlisi comparativa d'experiències a dos nivells: un, sobre el turisme basat en l'aprofitament del patrimoni industrial i miner, i segon, respecte el tema de turisme-dipòsit de residus, encara que aquesta no s'ha pogut desenvolupar gaire per la manca d'experiències en un nombre significatiu (si més no, a escala nacional i a uns contextos "comparables). A la vegada, un

Gràfic 11.1: Idees i conceptes principals



recull d'opinions i arguments sobre un dels temes clau d'aquesta recerca, evitant la realització d'entrevistes-qüestionari per centrar-se en unes entrevistes en profunditat o converses més o menys obertes, a un seguit de persones que creiem, poden ser una bona mostra d'un espectre significatiu de postures, procedències i perfils professionals. L'objectiu d'això últim ha estat el de recollir les principals idees i argumentacions que s'afirmaven, i fer una interrelació amb totes les qüestions anteriors (gràfic 11.1).

## **11.2.- Els principals resultats obtinguts**

Després del primer capítol, dedicat en les qüestions preliminars d'aquesta investigació, les principals idees de cadascun dels altres són les següents:

### ***11.2.1.- El segon capítol -sobre el context teòric del Fordisme i Postfordisme***

En aquest capítol es fa l'exposició del Fordisme-Postfordisme, que s'ha considerat com un dels tres contextos teòrics necessaris en aquesta classe de recerques, el que serveixi per contextualitzar-les a unes escales més generals, sobre els quals fins i tot hi ha dubtes i incerteses en relació a la naturalesa i manifestacions dels mateixos processos que presumiblement hi tenen lloc. Efectivament, aquest marc ha estat adoptat segons les tendències seguides per la majoria dels cercles d'investigació social, per tal d'interpretar la suposada transició del model de desenvolupament capitalista de les darreres dècades, i de conceptualitzar la fi d'una etapa (fordista) i l'inici d'una altra (postfordista). Les idees principals que cal ressaltar d'aquest capítol serien les següents:

- i) La necessitat d'un context global per tal d'entendre uns determinats fenòmens de crisi i posterior reconversió, en territoris caracteritzats per un anterior predomini i monopolització en una única activitat productiva; com la "globalització" a què moltes vegades es fa referència avui més que mai, pot presentar manifestacions i implicacions molt diverses i heterogènies, i també com fenòmens i decisions que succeeixen i s'adopten en uns llocs comporten unes conseqüències difícils en d'altres (la "glocalització");
- ii) En aquest context global, les transformacions que es produeixen a les estructures productives i generació de riquesa, impliquen que no tan sols

les esferes estrictament econòmiques i industrials es veuen afectades, sinó que el turisme, com una manifestació més de la societat actual, també en resultarà afectat. És a dir, que en fer referència a una transició capitalista del model de desenvolupament (i ara tant se val els conceptes que s'utilitzin per conceptualitzar-la), caldrà fer una referència explícita i necessària a l'esfera social (turisme inclòs);

iii) Actualment, el capitalisme contemporani es troba sotmès a un procés dialèctic de canvi, conflicte i inestabilitat que es reflecteix a diferents nivells; un primer, l'oposició entre aquesta concepció globalitzadora i la necessitat d'unes comunitats de no perdre els seus particularismes (l'espai davant del lloc); un segon, la inestabilitat associada al desprestigi de l'estat del benestar; i tercer, la precarització dels mercats de treball i l'increment de la inestabilitat laboral, com a conseqüència de la desaparició de l'antiga "seguretat laboral fordista". I això també pot tenir la seva traducció a efectes turístics;

iv) Malgrat això últim, l'activitat turística es troba cada cop més imbricada en el model de desenvolupament, pel fet que progressivament ha anat adquirint major pes econòmic i capacitat de generació de riquesa, tant a unes escales territorials globals com més locals. D'aquesta forma, la idea de "Flexibilitat" sí que podria lligar molt bé amb el fet que molts territoris en crisi es veuen ara obligats a "flexibilitzar" les seves bases productives i laborals, i potenciar unes altres vies de desenvolupament anteriorment no considerades (p. ex. en el cas de Cardona, la necessitat de canviar de "xip" després de la mineria, per adaptar-se a l'etapa postmineria);

v) En aquesta línia, el concepte de "Desenvolupament endògen" faria referència al canvi del paper de l'Administració, en el sentit que les comunitats han de ser capaces de donar una resposta eficaç als nous paràmetres de la competitivitat territorial. Atès que les administracions centrals intenten la reducció i control dels desequilibris macroeconòmics (recordar aquest context europeu de Maastricht), els governs locals més propers als ciutadans tendeixen a actuar com uns empresaris o gestors en recerca d'inversions i activitats productives. I això remetria a la idea de màrqueting i diferenciació territorial, per poder diferenciar-se dels altres, i posicionar-se positivament;

vi) Per últim, el tercer integrant de la trilogia Fordisme i Postfordisme, el que s'ha anomenat Postmodernisme, i que a grans trets es consideraria la dimensió ideològica, cultural i social del segon. Entre altres qüestions, destacar l'heterogeneïtat reconeguda de les seves múltiples i possibles manifestacions, segons la qual, són perfectament lògiques i coherents determinades iniciatives que poden ser percebudes com a inversemblants -especialment en el camp turístic. De fet, el caràcter innovador d'algunes d'aquestes iniciatives sí contribuirien al bon posicionament d'un territori.

### **11.2.2.- El tercer capítol -sobre el Fordisme, Postfordisme i turisme**

Aquí, s'ha pretés continuar amb aquest darrer argument a partir d'un segon context teòric en què, d'una forma més específica, s'analitza la situació de l'activitat turística en aquest context dialèctic Fordisme-Postfordisme. Els punts importants a destacar haurien de ser els següents:

i) Des d'un punt de vista comparatiu, resultaria fàcil la diferenciació de l'anomenat turisme postfordista / postmodernista, amb el model tradicional fordista; però en canvi, la seva conceptualització no ho seria tant tenint en compte la diversitat de possibilitats, i la coexistència i complementarietat amb unes altres pràctiques "de masses" o fordistes;

ii) A la vegada, algunes d'aquestes pràctiques concorden molt bé amb la idea de "bé" i "mal posicional", en el sentit que segons alguns models teòrics d'interpretació, el turisme fordista -malgrat la seva important contribució a les zones on s'ha implantat- es trobaria en una fase en què ja no seria capaç de posicionar positivament el territori. Per contra, es considera que determinades mostres contemporànies del fenomen turístic -encara que minoritàries- estan en millor disposició per donar una imatge més benigna del territori;

iii) Els estudis del turisme contemporani realitzats amb un enfocament postmodernista il·lustren que l'hipotètica transició entre models és més aparent que real, i que hi ha més elements de continuïtat que de ruptura. Això respon a un conjunt de motius: primer, algunes característiques del turisme (p. ex. les laborals) no han canviat, i ja existien en l'organització turística tradicional; segon, l'eixamplament de les ofertes és conseqüència



d'un comportament molt més heterogeni de la demanda, en la qual també ha d'haver-hi cabuda per a una necessitat merament fordista; i tercer, les respostes locals a aquest marc general de transició del model turístic, i que dóna origen a una lectura caledoscòpica dels escenaris territorials possibles (Donaire, 1997);

iv) En aquest context, un dels nous escenaris turístics és la revalorització del patrimoni, en el sentit que aquesta globalització està aparellada amb una reivindicació de la localitat, una posada en valor dels atractius patrimonials, en les seves diverses modalitats. Aquest fet indicaria un procés de "tematització" i de "mercantilització" de la cultura (un exemple més del Postmodernisme). De vegades inclús, es pot interpretar aquest interès contemporani pel patrimoni com la continuïtat d'unes pràctiques que ja eren presents als inicis de l'experiència turística (el *Gran Tour*). Malgrat tot, a èpoques històriques diferents corresponen comportaments també diferents, ja que aquesta revalorització patrimonial implicaria unes noves formes turístiques "postfordistes";

v) El Postmodernisme, en definitiva, contribueix a la reconstrucció d'unes noves categories conceptuals, que es fan ressò de la creixent singularitat i diversitat dels espais turístics contemporanis.

### **11.2.3.- El quart capítol -sobre la problemàtica de les infraestructures de tractament de residus**

Correspon al tercer context teòric, i analitza la problemàtica generada al voltant de la localització d'infraestructures socialment no desitjades, és a dir, l'altre extrem d'aquesta diversitat de possibilitats de desenvolupament per a comunitats en crisi -el "mal posicional". Les instal·lacions de tractament de residus relativament noves i desconegudes al nostre país, poden generar un important rebuig social que té a veure amb tres factors fonamentals: primer, la percepció social que aquestes instal·lacions comporten riscos seriosos per a la salut humana i el medi ambient; segon, l'estigmatització del municipi on es localitzen; per últim, la injustícia i inequitat que suposa la tradicional tendència a buscar unes localitats econòmicament deprimides per a la seva ubicació. Aquests tres factors podrien afectar negativament el futur d'una localitat com a destinació turística, per bé que els impactes segurament variarien en funció del

tipus de turista que hi pugui atreure. Això ens remet a la qüestió de la percepció des de diferents punts de vista:

i) La percepció social del risc. El principal punt a considerar és el fet que el risc zero és impossible d'assolir i per tant, cal rebutjar expressions del tipus "aquí mai no passarà res", "el dipòsit de residus no comporta cap mena de perill per a la salut humana dels habitants o visitants", "tot està controlat i els turistes poden estar perfectament tranquils", etc. El perill potencial per a la salut humana i els ecosistemes s'ha d'avaluar a partir d'estudis específics sobre escenaris de possibles incidents pel que fa al funcionament quotidià de la instal·lació. Inevitablement però, la incertesa sorgeix per dos motius, que són la capacitat de detectar substàncies tòxiques a nivells infinitesimals, i la incapacitat per determinar amb uns nivells d'exactitud socialment acceptats, l'impacte de les substàncies sobre la salut humana;

ii) També cal tenir present que la incertesa és valorada de manera molt diferent per part d'experts i públic en general. En uns termes científics, l'argument que els riscos per a la salut humana derivats del dipòsit són probablement negligibles quan es comparen amb altres riscos quotidians, té una gran dosi de lògica i de coherència. En altres paraules, habitants i turistes tenen moltes més probabilitats de morir o de resultar ferits o malalts per altres causes que no pas per un incident en un dipòsit de residus. El públic però, valora la incertesa de manera molt diferent perquè aquesta no s'avalua a nivell de les probabilitats d'ocurrència sinó de magnitud de les conseqüències, i el risc és vist com a "desconegut", "no controlable", "nociu per a les generacions futures i el medi ambient", etc. I tot i que és evident que el públic també pot estar equivocadament, aquests sentiments s'associen indefugiblement a les instal·lacions de tractament de residus, penetrant fàcilment en el subconscient col·lectiu;

iii) Si bé el risc zero no existeix, aquest col·lectiu té motius suficients per malfiar-se dels estudis tècnics ("malgrat les previsions, el cert és que de tant en tant es produeix algun accident / incident"), i probablement, la raó estigui de part del món científic. El problema són els criteris que uns i altres utilitzen per determinar el nivell de seguretat que sigui suficientment segur, i valorar les incidències en el turisme. En termes de càlcul "cost-benefici", si l'interès d'un indret és superior al suposat risc per la proximitat

d'una instal·lació de residus, aleshores els turistes no tindrien perquè deixar d'anar-hi, i si en canvi té lloc la situació inversa, l'atractiu es podria veure greument afectat amb una reducció del seu interès. Amb tota certesa, ambdós extrems no es donarien a la pràctica per a tota la població potencialment visitant;

iv) La qüestió de l'estigma. Una activitat estigmatitzada com és la que es derivaria d'una instal·lació d'aquest tipus és l'extrem oposat a la bona imatge de què vol gaudir qualsevol localitat, és a dir, les comunitats intentaran evitar-les. Un dels elements centrals per reduir la mala imatge d'una localitat en aquest classe de problemàtiques seria la minimització de les condicions que originen al procés d'estigmatització: un procés de decisió allunyat de la comunitat; manca de consens; qualitats estètiques poc adequades; aplicació del principi "DAD", etc. La superació però, d'aquestes condicions no garanteix tampoc la desaparició de l'estigma;

v) La qüestió de la injustícia territorial, és a dir, per què una localitat hauria d'acceptar residus que no són seus i dels quals, tampoc s'ha vist beneficiada de les activitats productives que els ha generat. La realitat ha demostrat que l'intercanvi de diners per risc no funciona en molts casos, perquè les qüestions del perill per a la salut i la imatge s'han erigit en una posició prioritària per sobre de les compensacions econòmiques, i més si existeixen altres alternatives de desenvolupament d'una millor percepció social (al contrari del que podria haver succeït fa només uns anys);

vi) Per últim, caldria reflexionar sobre les interrelacions que poden haver-hi entre el concepte de NIMBY, i la tendència a intentar localitzar aquest tipus d'instal·lacions en municipis que estan experimentant un greu període de crisi; és a dir, en indrets que responen força bé a la idea de "perifèrics" o "deprimits" en termes de distància física, marginalitat econòmica, manca de poder decisor, degradació ambiental, etc. Tot i que *a priori*, es pot pensar que mostrarien major predisposició a l'acceptació, l'evidència també ha demostrat que ni molt menys, és un procés fàcil d'acometre.

#### **11.2.4.- El cinquè i sisè capítols -sobre la dimensió comarcal i local**

Aquests dos capítols s'han centrat en l'anàlisi del context de la comarca del Bages (els següents quatre primers punts) i els seus municipis miners (els tres restants), per intentar estimar si es tracta d'un territori que experimenta un període d'un cert estancament o atonia, en el primer cas, o de crisi i declivi en el segon. Es parteix del supòsit abans citat, que en aquestes circumstàncies, hi hauria una acceptació "menys" problemàtica d'aquests "mals posicionals", entre altres raons perquè en ser espais on el turisme es troba molt poc desenvolupat, l'argument sobre una hipotètica incompatibilitat entre activitats productives seria irrellevant o en el millor des casos, secundari. Els resultats més destacats són:

- i) Tot i la dificultat que suposa treballar amb dades poc actualitzades i en alguns casos, impossibles de ser comparades, es pot afirmar que si més no, a efectes poblacionals, el Bages és un territori del tot estancat, amb uns indicadors demogràfics decebedors, especialment en el darrer lustre (la comarca catalana número 31 amb creixement -d'un 0,27% entre els anys 1991-1995, però només un 2,9% en el període 1975-1996);
- ii) Paral·lelament, i en conseqüència, també es tracta d'un territori amb una forta tendència a l'envelliment, amb una proporció de gent per sobre dels 65 anys superior a qualsevol de les comarques que són objecte de comparació. Per derivació, uns altres indicadors demogràfics com la natalitat, mortalitat, el creixement natural i migratori també presenten unes tendències regressives en relació a la mitjana catalana;
- iii) Quant als indicadors de tipus econòmic i laboral, es comprova que, tot i ser una comarca en què la terciarització comarcal de l'economia ha guanyat molt de pes durant els darrers anys, això no s'ha vist reflectit en un augment del pes de l'activitat turística, que continua en un estat d'endormiment. Malgrat les comparacions que s'arribin a fer, cal anar amb molt de compte, pel fet que de vegades determinades xifres (p. ex. un índex d'atur reduït en principi seria una bona senyal) emmascararien una situació de crisi i estancament (emigració de la població activa), d'altra banda força evident en el cas dels municipis miners;
- iv) En el marc de les comarques intermèdies catalanes, i des de dins del mateix Bages, a voltes es té la sensació -potser més fictícia que real però

que també es basa en algunes realitats i esdeveniments concrets-, que no s'ha sabut aprofitar al màxim les potencialitats que li ofereixen alguns factors com la seva centralitat territorial, capacitat d'atracció comercial i les comunicacions. Quan es feia referència al desenvolupament endògen, una de les seves premisses havia de ser un elevat grau de complicitat local i de connexions entre els interessos socials, polítics i econòmics, que proporcionin uns avantatges competitius per a la suma d'esforços comuns. En definitiva, sembla que unes altres comarques es trobarien hores d'ara millor posicionades que el Bages des d'un punt de vista econòmic i de la localització d'inversions -actuals i futures;

v) Un dels exemples més clars d'aquesta situació de crisi i estancament és el de Cardona, que ha passat de dependre de la mineria de potassa a haver de buscar noves iniciatives de desenvolupament, tota vegada que la primera ha desaparegut. Això és força evident tan sols de l'observació d'alguns dels seus indicadors demogràfics i laborals, que demostren entre altres coses: l'excessiva dependència anterior envers la mineria (amb una autocontenció laboral elevada); un baix nivell d'autoiniciativa empresarial; i dificultats greus de reindustrialització perquè la competència territorial és molt més gran que abans, i també per estar actualment mal "posicionada" per a la captació d'inversions;

vi) En aquest context de la retirada del paper de l'Estat respecte la seva participació en sectors productius tradicionals, restaria per veure com afectarà la més que previsible privatització de la mineria potàssica que encara funciona al Bages, quant als seus impactes laborals. Tot i que s'ha assegurat diverses vegades que aquest procés no té perquè comportar efectes negatius en aquest sentit, ningú és capaç d'afirmar que sigui finalment així. I la pregunta seria quin dels altres tres nuclis miners serà el següent en veure's afectat, i més tenint en compte que de moment, han aconseguit conservar la mineria a base d'aplicar plans de reestructuració, dràstics des del punt de vista laboral. Hores d'ara, tot és pura especulació;

vii) De totes formes, una altra pregunta a formular seria la del temps que ha de transcórrer abans que els miners de Cardona que diàriament es desplacen a l'explotació de Sallent-Balsareny, abandonin la vila (i més si les perspectives laborals per als seus fills i la gent jove continuen sent molt escasses). D'altra banda, també caldria pensar en l'impacte real de la

iniciativa turística cardonina, i si serà suficient per canviar la tendència regressiva actual. Si finalment es dona aquest efecte, una altra qüestió que sorgeix és a partir de quan (potser a mig termini) i de quina manera (potser la precarietat laboral) se'n podran copsar els efectes. De fet, des del punt de vista de les àrees mineres en crisi, podria semblar del tot inadequada la pretensió d'assolir un suposat model de desenvolupament "sostenible", que als darrers anys ha esdevingut un "clixé" per referir-se a les últimes teories de desenvolupament socioeconòmic (Llurdés, 1995).

#### **11.2.5.- El setè capítol -sobre el turisme a nivell comarcal**

Aquí s'inicia l'anàlisi de l'activitat turística a una escala comarcal -Bages-, encara que sense entrar en el cas d'estudi de Cardona (cap. 8è), i es comprova com el seu panorama és del tot desolador, malgrat l'existència de determinades iniciatives interessants, enclavaments aïllats d'importància, i que la rellevància econòmica no deixa de ser molt marginal. En particular, resta palès que:

i) En primer lloc, aquesta deficient situació és la conseqüència d'una certa actitud de "desconsideració" envers aquesta activitat, pel fet que, avui dia, algunes de les activitats econòmiques tradicionals i unes altres de més novedoses han aconseguit retenir encara una important participació en el PIB comarcal. Per tant, també caldria qüestionar-se si és important que el turisme assoleixi un pes més important, si uns altres sectors productius funcionen bé; en conseqüència, i en aquest cas, no es consideraria com una activitat regeneradora d'espais en crisi;

ii) Si això ja és una qüestió important, potser ho és més el fet de la manca d'una visió comarcal a l'hora d'executar un mínim exercici de planificació, i la seva escassa consideració en determinades iniciatives i esdeveniments que podrien ser una excel·lent eina per intentar desvetllar el sector. Es reconeix avui més que mai, la necessitat d'una visió integradora, sobretot en aquells territoris que no tenen gaire experiència i s'hi volen introduir, i que per als quals, aquesta seria sens dubte, un bon punt de partida. El que sí és segur és que la mentalitat de "l'individualisme" (els exemples de Montserrat, el Moianès i alguns altres), no té futur, més si es té en compte que la "ullada turística" i el procés de "turistificació", per bé que general, tendria també a obviar aquells territoris menys idonis;

iii) Per últim, es deixa de manifest que la imatge turística que es té de la comarca és, com d'una gran part de les terres de la Depressió Central, de poc atractiva i interessant, malgrat tenir dintre els seus límits geogràfics un atractiu de primer ordre a nivell internacional, com és la Muntanya de Montserrat; aquí hi acostumen a desplaçar-se 2,5 milions de persones anuals, encara que la majoria no estenen la visita per uns altres indrets de la comarca, i és més, segurament desconeixen que estiguin trepitjant un territori anomenat Bages i que a uns 20 km es troba Manresa. Fins i tot, aquesta ciutat s'ha mostra incapaç de rendabilitzar el flux de visitants (peregrins?) que anualment la visiten per ser el bressol de la Companyia de Jesús (fundada per Sant Ignasi de Loyola), i xifrat en uns 40.000.

#### **11.2.6.- El vuitè capítol -sobre el turisme a Cardona**

L'anàlisi turístic passa ara a una escala local, per centrar-se en el cas específic de Cardona i el seu turisme de patrimoni industrial i miner, en el marc del programa de desenvolupament turístic de la Muntanya de Sal. Mitjançant aquesta anàlisi:

i) Es reconeix el caràcter innovador d'aquests tipus d'iniciatives al nostre país en explotar l'atractiu que té la interacció de les activitats humanes menys conegudes amb l'entorn paisatgístic, i que és capaç de fomentar l'interès per aquests paisatges molt humanitzats; a la vegada, Cardona també pot ser una de les pioneres pel que fa a aquesta modalitat de turisme, i això podria ser un avantatge en aquest posicionament territorial. De la comparació amb altres experiències, es desprén que el mercat emissor més important és limitat en relació als grans mercats tradicionals, i que el desenvolupament de les fases inicials exigeix d'uns recolzaments institucionals de finançament que generalment són a fons perdut;

ii) Aquesta comparació reflecteix també el cost que ha de pagar Cardona per experimentar les conseqüències de la desaparició de la mineria, és a dir: declivi demogràfic accentuat (per sobre de la mitjana comarcal i dels altres nuclis miners del Bages), les dificultats de reindustrialització, una aposta més ferma i decisiva per a l'alternativa turística del que ho ha estat fins ara (sobretot per part de la pròpia comunitat local); a la vegada, fer

que a partir de l'activitat turística s'estableixi una mena de procés de diversificació per tal que en aquest procés de regeneració hi intervinguin uns altres sectors productius, que han de ser els que tinguin un pes més important en l'estructura econòmica local;

iii) D'altra banda, el cas cardoní també reflecteix molt bé les dificultats que té un antic municipi monopolitzat per la mineria en haver de canviar d'hàbits i mentalitat, que faciliti l'adaptació a una nova realitat econòmica i de competència territorial per captar noves inversions industrials. De moment, només cal fer una ullada a les xifres de llocs de treball de l'anterior activitat de la mineria, i el que ha suposat a efectes laborals, la transformació de les explotacions mineres en altres indrets, en centres d'interès turístic. Per tant, d'aquest tipus de turisme no es poden esperar grans impactes a nivell de treball o de generació d'ingressos directes. Més aviat, aquests serien a mig i llarg termini en comparació amb l'activitat industrial: el canvi d'imatge del municipi de cara als inversors exteriors; el desvetllament de la capacitat d'autoiniciativa empresarial de la pròpia població de Cardona; un nou clima de negocis; etc. Però en cap cas, el turisme comportarà molts llocs de treball (quan aquest hauria de ser el principal objectiu en qualsevol pla de regeneració socioeconòmica), i que com s'ha afirmat en un altre capítol, un lloc de treball en el sector turístic és "menys" important que en un altre del sector industrial;

iv) El projecte turístic de Cardona compta amb un recurs molt especial, la Muntanya de Sal. Aquest recurs principal ha estat objecte de diversos estudis i projectes destinats a completar l'oferta turística de Cardona. L'ajuntament de Cardona, amb el suport de la Diputació de Barcelona i els fons FEDER, està desenvolupant el darrer projecte, i que ha tingut un inici molt esperançador. Entre les mancances de suport al projecte turístic més notables, cal destacar la de la mateixa Generalitat, fet que vista l'evolució de Cardona després de la seva etapa minera, i l'intent per localitzar-hi un dipòsit de residus promogut per l'Administració catalana, s'han interpretat com actituds de marginació política. Malgrat tot, l'èxit en l'inici de les visites ha estat espectacular i fins i tot, un dels principals intermediaris turístics -la companyia JuliàTours- ha inclòs aquest atractiu dins el seu programa d'excursions d'un dia a fer des de Barcelona;



v) D'altra banda, també s'hauria de considerar que una atracció turística fonamentada en part en recursos paisatgístics, no té perquè respondre sempre a un entorn completament lliure d'elements negatius (un dipòsit), ni molt menys que tingui una imatge del que s'entendria per un entorn paisatgístic "verd", agradable a la vista i impol·lut. Així, no es podria concebre la promoció turística d'un indret com la Vall Salina (típicament fordista) que no es correspon amb aquesta imatge, ni tampoc que aquest sigui un paisatge declarat espai d'interès natural (PEIN);

vi) Sobre el tema de la imatge, cal pensar també que la imatge d'una destinació turística és difícil d'analitzar, en fer referència a la percepció personal d'uns individus i col·lectius amb posicionaments diferents. Els turistes podrien valorar com a més important l'interès en visitar un recurs geològic quasi únic al món, i també la sensació de baixar a una antiga galeria minera (teòricament, una experiència molt novedosa), i deixar en un segon terme la qüestió de si en aquell mateix indret es localitza un dipòsit de residus industrials. És més, potser es podria pensar que si la gent no acabés visitant finalment Cardona, o no allargués la seva estada durant més temps, la causa no seria tant la presència d'una instal·lació "bruta" sinó unes altres de tipus intern: el desconeixement de l'atractiu turístic, la manca d'ofertes complementàries d'interès, la inadequació de l'entorn urbà i paisatgístic, etc.

### ***11.2.7.- El novè capítol -sobre les infraestructures de tractament de residus al Bages***

S'explora el tema de la generació de residus pel que fa al territori català, els diversos intents de localització d'infraestructures de tractament de residus als municipis miners del Bages, i la problemàtica social i comunitària que l'últim d'aquests ha provocat al llarg de tot l'any 1997. S'ha trobat que:

i) En primer lloc, un dipòsit de residus especials, i en les circumstàncies actuals quant als sistemes productius i comportaments col·lectius de consum, és una instal·lació necessària per absorbir una part dels residus especials que encara es generen. Des d'un punt de vista dels riscos ambientals, un dipòsit subterrani situat entre materials salins que es troben justament en zones potencialment poc travessades per aqüífers

subterrànics, minimitzaria *a priori* els problemes dels dipòsits de superfície que cal resoldre amb la recollida dels lixiviats. La seguretat que podria presentar un dipòsit salí perfectament aïllat de les aigües superficials, podria ser un factor que faria més acceptable un dipòsit subterrani que no un de superfície. D'altra banda, la presència de l'activitat del dipòsit generaria impactes exteriors molt més petits que els que la pròpia mineria hi ha deixat en forma de runams;

ii) No existeix una relació directa entre la localització de les infraestructures de tractament de residus, i el caràcter "deprimit" i de declivi que *a priori* "haurien" de tenir aquelles localitats escollides, amb alguns casos que respondrien molt bé a aquest perfil però uns altres que difícilment s'hi ajustarien. Sorpren però la tendència o insistència del Departament de Medi Ambient envers la comarca del Bages, i caldria buscar-ne algunes de les causes: la centralitat territorial de la comarca?; les seves bones comunicacions?; el fet que els municipis miners ja estiguin convisquent amb residus (miners)?; o també que el sector turístic no és important i per tant, no hi haurien problemes d'incompatibilitat?; etc.

iii) Cardona és un bon exemple del canvi de política de l'Administració en el tema de la gestió de residus -el canvi del "DAD" pel "ADD"-, atès que des del primer moment es va voler evitar el precedent negatiu del PDRI del 1990, fent pública la seva voluntat d'obrir un període d'estudi, debat i reflexió. Fins i tot, l'actitud de l'Ajuntament cardoní fou destacada en el sentit de no voler prendre postura pel "no perquè no" sinó esperar els estudis i a la disponibilitat de més informació. Amb el pas del temps, aquesta mateixa actitud, que objectivament sembla d'allò més raonable, va acabar per generar un gran distanciament entre les autoritats locals i els col·lectius opositors (en termes sociològics, la "fractura social");

iv) Es demostra que allò que ha funcionat més o menys bé en alguns casos (Constantí) no té perquè repetir-se en d'altres, atès que no existeix cap recepta miraculosa i no és possible tampoc exportar models que han donat bons resultats en uns altres contextos. D'altra banda, també és cert que, tot i el canvi d'estratègia de l'Administració, l'èxit no està ni molt menys assegurat; així, les comunitats afectades tenen tot el dret a pensar en termes d'injustícia o inequitat territorial (a més de les implicacions en termes de salut i imatge), i que davant dels dubtes i riscos potencials (per

a uns mínims i controlables, per a uns altres inassumibles), la postura més lògica és la de l'oposició;

v) A partir d'aquí, els procediments emprats i els comportaments mostrats poden adoptar una diversitat de modalitats; des de la participació en debats, taules rodones, *panels* o jurats populars, fins a la negació de tot diàleg i de ser informats -per la pressumpció que els estudis de viabilitat estiguin "viciats"-, o la radicalització total de les postures que pugui fer perillar la convivència comunitària (fet més greu si és una comunitat petita en què els vincles personals i de veïnatge pesen molt). La qüestió no és tant aquesta oposició, sinó més aviat la responsabilitat que tindria cada grup d'opinió en demostrar les seves afirmacions, sobretot aquelles més extremades. De totes maneres, de vegades la via del cas per cas<sup>1</sup> ha comportat èxits importants i també notables fracassos (Subirats, 1997a).

vi) L'exemple de Cardona també és molt útil per veure com, en aquest tipus de problemàtiques, l'error més important és el de centrar l'estratègia en la viabilitat tècnica dels projectes, quan s'ha demostrat que l'acció pública no es pot recolzar únicament en arguments tècnics, sinó que requereix també raonaments comprensibles i de capacitat de persuasió i convenciment de la comunitat. El citat Subirats (1997b) puntualitzava que algunes de les possibles claus de l'èxit podrien ser: l'existència d'una tradició industrial; la formulació d'instruments de negociació amb una representació de tots els sectors implicats; que la comunitat potencialment afectada consideri com a "seus" els residus; i sota cap circumstància, plantejar aquest tipus de propostes com si es tractessin d'iniciatives beneficioses per a la comunitat, ni dinamitzadors d'àrees industrials en crisi. I afegiríem també, la necessitat de ser conscients que tothom té dret a decidir sobre la percepció del seu grau de risc i seguretat;

vii) En termes d'alternatives de desenvolupament a partir del dipòsit de residus, és ben clar que per ell mateix no serà suficient com per generar més atractius per a la localització d'unes noves instal·lacions industrials (cal evitar que aquests tipus d'infraestructures acabin per concentrar-se en molts pocs indrets). Algunes estimacions parlaven d'una cinquantena de

---

<sup>1</sup> És a dir, el costum ha estat el de treballar cas per cas, incineradora a incineradora, dipòsit a dipòsit (quan és sabut que un cas no solucionaria el problema dels residus a llarg termini); així és normal que es tingui la percepció que a uns territoris els hi toca la part bona i a d'altres només la dolenta.

llocs de treball, però més enllà d'aquesta aproximació de nou es topa amb les especulacions (quin volum de treball per a gent de la mateixa vila i de quin tipus?, etc). D'altra banda, també s'hauria de pensar que es tracta d'una instal·lació que requereix d'un personal qualificat, i en la possibilitat que aquest s'hagi de reclutar fora de la comarca.

### **11.2.8.- El desè capítol -sobre la comparació entre el "bé" i "mal posiconal", i algunes entrevistes**

Per últim, en aquest capítol s'han recollit les argumentacions o opinions d'algunes persones que, dins el seu camp o àmbit d'actuació, poden ser representatives, a la vegada que també es fa una comparació -malgrat ser un context territorial i turístic força diferent- amb l'exemple del parc temàtic de Port Aventura i la seva proximitat al complex petroquímic de Tarragona. Així, les revelacions més importants són:

i) Es deixa de manifest com l'activitat turística pot ser un bon argument a l'hora de plantejar l'oposició en la localització d'infraestructures de residus. Com no és possible una demostració empírica sobre la incompatibilitat d'aquestes últimes amb el turisme, la postura més "còmoda" (i d'altra banda, lògica) és la de recórrer al criteri de pensar que "davant el dubte, abstenir-se d'actuar". Per tant, aquí hi hauria un argument més d'oposició, encara que fins i tot, entre alguns membres dels col·lectius que es van posicionar en contra del dipòsit, en el seu moment no van apostar gaire per l'activitat turística perquè justament, no hi creien en la importància de la seva capacitat de regeneració econòmica;

ii) També és important destacar com el turista pot tenir una percepció del risc molt diferent a la que tingui qualsevol persona que integri la comunitat afectada, pel fet que aquesta darrera realitzaria un exercici d'empatia que potser no resultaria gaire fonamentat. És més, aquí es podria entreveure un cert comportament "egoista" per part del turista en el sentit de pensar que mentre no hi hagi cap incident negatiu o situació de risc en el moment de la visita a la instal·lació, podria mostrar una actitud d'indiferència envers la seva perillositat potencial. Sinó com s'entén l'èxit que estan assolint als darrers temps les visites a les centrals nuclears quan, a més,

justament en aquestes, la naturalesa més immediata del risc és força més accentuat que en altres tipus d'instal.lacions?;

iii) De les entrevistes, es deduiria una posició majoritària envers aquesta possibilitat de compatibilitat entre ambdues activitats. No obstant això, hi hauria dues opinions sobre com s'han de tractar els dos elements; d'una banda, aquells que afirmen que amb una planificació conjunta de l'atractiu turístic amb el dipòsit de residus, ambdós coexistirien de forma pacífica, i que l'interès d'un refermaria el de l'altre; i en un sentit contrari, els qui opinen que, si bé, aquesta incompatibilitat no seria del tot manifesta, si argumenten que un element no lligaria amb l'altre, i per tant, que, a l'hora de plantejar-se campanyes de promoció, el millor fóra "l'oblit" o obviar la presència del "mal posicional", i centrar-se només en el "bé".

### **11.3.- La comprovació de les hipòtesis de partida**

Com ja s'ha comentat en el capítol inicial, aquesta ha estat una recerca que s'ha fonamentat principalment en un procés que s'hagués pogut produir i que finalment, no ha estat així (si més no, de moment) -la localització al nucli de Cardona d'un dipòsit de residus especials-, fet que implica que una part de les suposicions inicials no es podran comprovar a la pràctica. És a dir, opinar ara sobre una possibilitat d'(in)compatibilitat entre "béns" i "mals posicionals" no deixaria de ser una actitud especulativa. D'altra banda, també es fa esment del fet que una altra part de la investigació pretèn ser l'extrapolació, a una escala local i comarcal, d'una sèrie de fenòmens que tenen les seves manifestacions a escales més àmplies, i sobre els quals també hi ha discussions en relació a la seva naturalesa i fins i tot, la seva mateixa existència. Per tant, s'ha partit d'uns supòsits hipotètics, la comprovació empírica dels quals és difícil i està subjecta al pas del temps (p. ex. en relació al turisme de Cardona, si finalment s'acaba per localitzar-hi el dipòsit de residus).

*En primer lloc*, es partia del supòsit que la comarca del Bages es troba experimentant un important procés de transformació de les seves estructures productives, en un clima de regressió del que han estat els seus sectors econòmics tradicionals, i a favor d'uns altres de més dinàmics. D'acord amb els diversos indicadors analitzats, s'ha comprovat que aquesta tendència és certa, tot i que aquesta pretesa regressió no ho és tant, perquè la participació del PIB

industrial a l'economia comarcal és encara força destacada; simultàniament, si bé el sector dels serveis ha assolit una gran expansió (bàsicament el comerç), el turisme n'ha restat completament al marge. Alhora, es pot afirmar que el Bages no resistiria molt favorablement una comparació amb altres comarques d'unes característiques de partida (demografia i estructura econòmica) més o menys similars. És a dir, que malgrat la dificultat d'extrapol·lar resultats a partir d'unes fonts estadístiques, sovint no gaire actualitzades, a efectes d'indicadors econòmics, laborals i demogràfics, estaríem fent referència a una comarca que es trobaria experimentant un període de certa atonia, o inclús, d'un clar declivi en el cas d'alguns dels seus municipis.

Malgrat aquesta impressió, també és cert que als darrers anys, el conjunt de la comarca sembla mostrar un canvi de tendència, per bé que tampoc es tractaria d'un fenomen extraordinari atès que sembla que aquesta onada actual de creixement econòmic és general per a tot el territori català (si més no, també segons alguns dels indicadors més comunament utilitzats, com la taxa d'atur). En qualsevol cas, i repetim, potser és més una impressió i no tant una realitat, la sensació existent és la d'un territori que no ha sabut treure el màxim profit dels seus factors de desenvolupament (com p. ex. les comunicacions). De nou, per molts estudis i investigacions que es puguin fer, tan sols el pas del temps permetrà demostrar fins a quin punt aquesta impressió és infundada o té alguna raó de ser. I respecte a la qüestió turística, això és encara més evident; ja que es comprova que el turisme bagenc està caracteritzat per: la pobresa de la seva imatge i promoció envers l'exterior; les escasses iniciatives coordinades entre els diversos atractius; i, la inexistència d'una visió comarcal.

*En segon lloc*, el supòsit de referència era el de considerar determinades iniciatives turístiques pròpies d'un context postfordista / postmodernista. Així, sembla que existeix una gran unanimitat en afirmar que les experiències turístiques basades en el patrimoni miner i industrial, fins ara molt infrautilitzat, respondrien força bé a aquest tipus de turisme, en el marc de l'heterogeneïtat manifesta que sovint s'associa amb el(s) turisme(s) alternatiu(s) i / o d'interior. No es tractaria tant de la recuperació "viatgera" del turisme, sinó més aviat de l'extensió de la "turistificació territorial", o en altres paraules, un exemple que qualsevol recurs i indret pot esdevenir d'interès turístic. D'altra banda, el cas de Cardona és un exemple molt evident de com aquesta opció de turisme intenta treure profit d'un paisatge "fordista" o postminer, a partir d'un recurs geològic quasi únic en el món, com és la Muntanya de Sal; a la vegada, com en aquesta

fase del desenvolupament capitalista, es veu obligada a la “flexibilització” de les seves estructures comunitàries per tal de buscar un “posicionament” territorial, que li repercuteixi en una major capacitat per atreure inversions industrials, i no tan sols d'intents per ubicar residus.

Pel que fa a la *tercera hipòtesi* de partida, sobre la “lluïta territorial” per a la localització d’inversions “bones” i “dolentes”, l'exemple de Cardona també és excel·lent per veure com en qüestions de medi ambient i de gestió de residus, aquestes esdevenen de primer ordre. El supòsit inicial es basava en el principi que aquells indrets que, per les seves actuals dificultats socials i econòmiques (com a conseqüència d'un període de crisi i decadència), podrien mostrar a *priori* més acceptació envers aquestes infraestructures, a canvi de promeses de reindustrialització i compensacions de tota mena. Aquest aspecte, que podria respondre a una certa dosi de lògica, sembla però, que no resta gens clar perquè si més no, a nivell de Catalunya, els municipis que han acollit aquestes infraestructures mostren uns comportaments diferenciats -un primer grup amb evidents símptomes de “periferialització”, però un altre que no respondria al perfil de territori “deprimit” i “perifèric”. Per tant, pel que fa a aquest punt, el supòsit inicial resultaria en part erroni, i en conseqüència, que per molt greu que pugui ser aquest període de crisi, l'acceptació d'aquestes instal·lacions és difícil i problemàtica, per bé que possible. Així, la població afectada o aquells grups d'oposició més crítics i mobilitzats no estan disposats a l'acceptació de qualsevol mesura d'inversió, justament perquè algunes són considerades com a “hipotecadores” del futur de la comunitat.

En relació a això últim, es comprova que a la majoria dels casos analitzats, la postura d'oposició és molt més forta quan més accentuada és la sensació d'aïllament i “periferialització” -per part de les diferents administracions- que visqui la comunitat afectada; és a dir, que tenint en compte la situació en què s'ha trobat Cardona després del tancament de la seva explotació minera, i el poc o nul suport que ha rebut del govern català -la promotora del dipòsit de residus-, és pot justificar la seva postura negativa. I especialment quan en aquest cas, sembla que hi existiria una altra opció de generar riquesa, i en principi totalment oposada i incompatible, com és l'activitat turística.

I pel que fa a aquesta darrera afirmació, i en relació a la *quarta hipòtesi*, centrada en els criteris que hi ha al darrera d'una postura d'oposició, també es comprova com l'activitat turística esdevé un component important en arguments

d'oposició, pel fet que hi intervén l'element de la imatge i l'estigma territorial. Així, també es deixa de manifest com sovint s'utilitzava la hipotètica incompatibilitat entre activitats per dir **no** a la localització del dipòsit -cap. 10è-, encara que a Cardona -i segons diverses opinions locals- no hi hagi un clima d'entusiasme general en el sentit d'apostar decididament per aquest sector econòmic. És a dir, es podria pensar que tot i que hi ha un desconeixement força general entre el que s'ha qualificat de "món científic" i "món popular", sobre les repercussions i implicacions que tindria una instal·lació d'aquest tipus a nivell turístic (però també de salut, medi ambient, etc), qualsevol argument esdevé vàlid si serveix a unes determinades finalitats, d'altra banda, legítimes.

Les experiències, opinions i argumentacions recollides inclinen a pensar més aviat en una compatibilitat d'activitats, tot i que les divergències apareixen a l'hora de considerar ambdues -el "bé" i "mal posicional"-, en un espai tan reduït com és el de la Vall Salina, un al costat de l'altre (per bé que un al seu subsòl). Així, uns optarien per una planificació conjunta mentre que uns altres, per la necessitat de tractar els dos elements de forma independent i segregada. De totes formes, el que és clar i fins i tot, contundent, és la impossibilitat d'una verificació empírica d'aquesta (in)compatibilitat, i també que en aquest tipus de situacions, la importància de la percepció personal i comunitària esdevé tan o més important que qualsevol investigació científica més rigurosa.



#### 11.4.- Referències bibliogràfiques

- DONAIRE, J. A. (1997): "Los nuevos espacios del turismo". Comunicació presentada al *Curs d'Estiu Noves perspectives per als espais turístics: tendències, productes i instruments per a la gestió*. Universitat de Tarragona, 7-9 de juliol.
- LLURDÉS, J. C. (1995): "El desenvolupament sostenible, entre la demagogia i la realitat. El cas de les comunitats mineres a la comarca del Bages (Barcelona)". Comunicació presentada al *Congrès Internacional Tecnologia, Desenvolupament Sostenible i Desequilibris*. Universitat Politècnica de Catalunya (Terrassa), 4-7 de desembre.
- SUBIRATS, J. (1997a): "Cardona o el derecho a la duda", *El País* (secció *Cataluña*), Dilluns, 17 de febrer, pàg. 2.
- SUBIRATS (1997b): "Residuos", *El País* (secció *Cataluña*), Dijous, 4 de desembre, pàg. 4.





## 12.- Agraïments

Aquesta Tesi Doctoral no s'hagués pogut realitzar (d'una manera o una altra) sense la col.laboració de les persones que tot seguit esmento, a les quals la meva més sincera gratitud:

Els meus companys i companyes del Dpt. de Geografia, especialment aquells amb qui comparteixo despatx i passadís, i que de tant en tant em feien arribar les seves opinions, crítiques o tan sols ganes de veure-la finalitzada, és a dir, Abel Albet, Gerda K. Priestley, David Saurí, Jordi Nadal, David Molina i Joan M. Soriano (L.G.F.), Mireia Baylina, Toni Durà, Nuri Valdovinos, Anna Badia, Jordi Duch, Quico Camps, Gemma Cànoves, Pep Gili, Montse Pallarès, Carme Miralles, i molts d'altres. També als "secretaris" Marià Plou i Montse Izquierdo (per les qüestions "logístiques"). Evidentment, també els companys del L.I.G.I.T. (Nacho, Joan, Àngel i Martín) pel suport "informàtic", mentre que de fora l'àmbit universitari, destacar en Rufí Cerdan i David Pérez (del Consell Comarcal del Bages), l'Àngels Fuster (del Consorci de Formació i Inicatives del Bages Sud -Sant Vicenç de Castellet), el Josep M<sup>a</sup> Montraveta, i l'alcaldeessa de Cardona M<sup>a</sup> Àngels Gassó, per la seva col.laboració en les qüestions més directament vinculades amb la vila de Cardona. Evidentment també, aquelles persones que van acceptar ser entrevistades, així com les que integren el tribunal que haurà de jutjar aquesta investigació.

D'altra banda, des de l'àmbit estrictament familiar i d'amistats, esmentar obligadament aquelles persones més properes: primer, els meus pares -Joan i Rosa-, el meu germà i muller -Jordi i Gemma-, i que han sabut aguantar molt pacientment els meus episodis esporàdics de mal humor; segon, el nucli de la gent d'Artés (Mariano, les dues Pilars, Dolors i Lluïsa, Jordi, Francesc i Jesús), tercer, el meu cercle d'amistats que espero hagin sabut disculpar la meva absència temporal; i per últim, els de Puig-reig / la colònia Guixaró (Carme i Isidre), que en els darrers mesos han permés "l'okupació" d'una part de la seva intimitat familiar, alhora que consolidar la meva amistat amb la Sílvia.

A tots, moltes gràcies.