



**Universitat Autònoma
de Barcelona**

Tesis Doctoral

**ICONOGRAFÍA DIABÓLICA E INFERNAL EN LA MINIATURA
MEDIEVAL HISPANA. LOS BEATOS**

Nora M. Gómez

Directora

Prof. Francesca Español Bertrán

Tutor Académico

Prof. Eduardo Carrero Santamaría

Programa de Doctorado en Historia del Arte y Musicología

Departamento de Arte y Musicología

Facultad de Filosofía y Letras

2016



Fig. 96, fol.178v. Códice L



Fig. 97, fol. 89v. Códice N



Fig. 98, fol. 148v. Códice Ñ

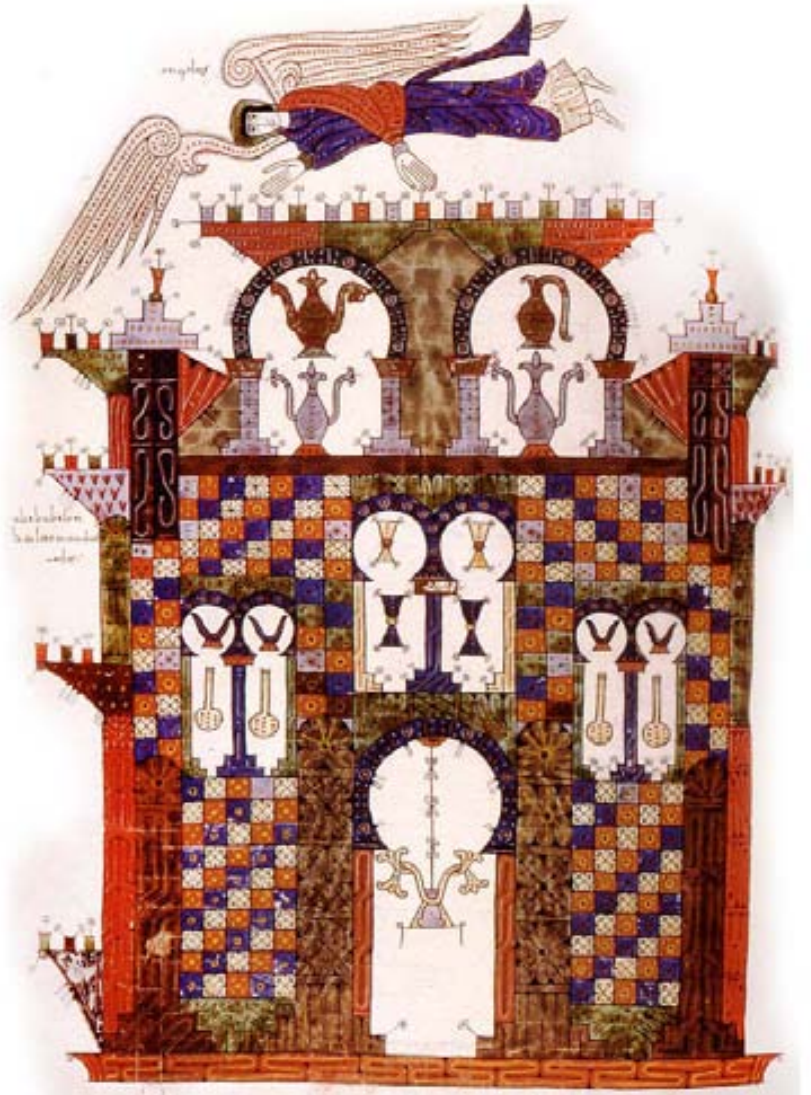


Fig. 99, fol.190v. Códice L



Fig. 100, fol.87v. Códice N



Fig.101, f. 165v. Códice Ñ



Fig. 102, ff.187v-188. Códice Ñ



Fig. 103, fol. 199v. Códice L



Fig. 104, fol. 90v. Códice N



Fig. 105, fol. 171v. Códice Ñ



Fig. 106, fol. 204v. Códice L



Fig. 107, fol. 176r. Códice Ñ

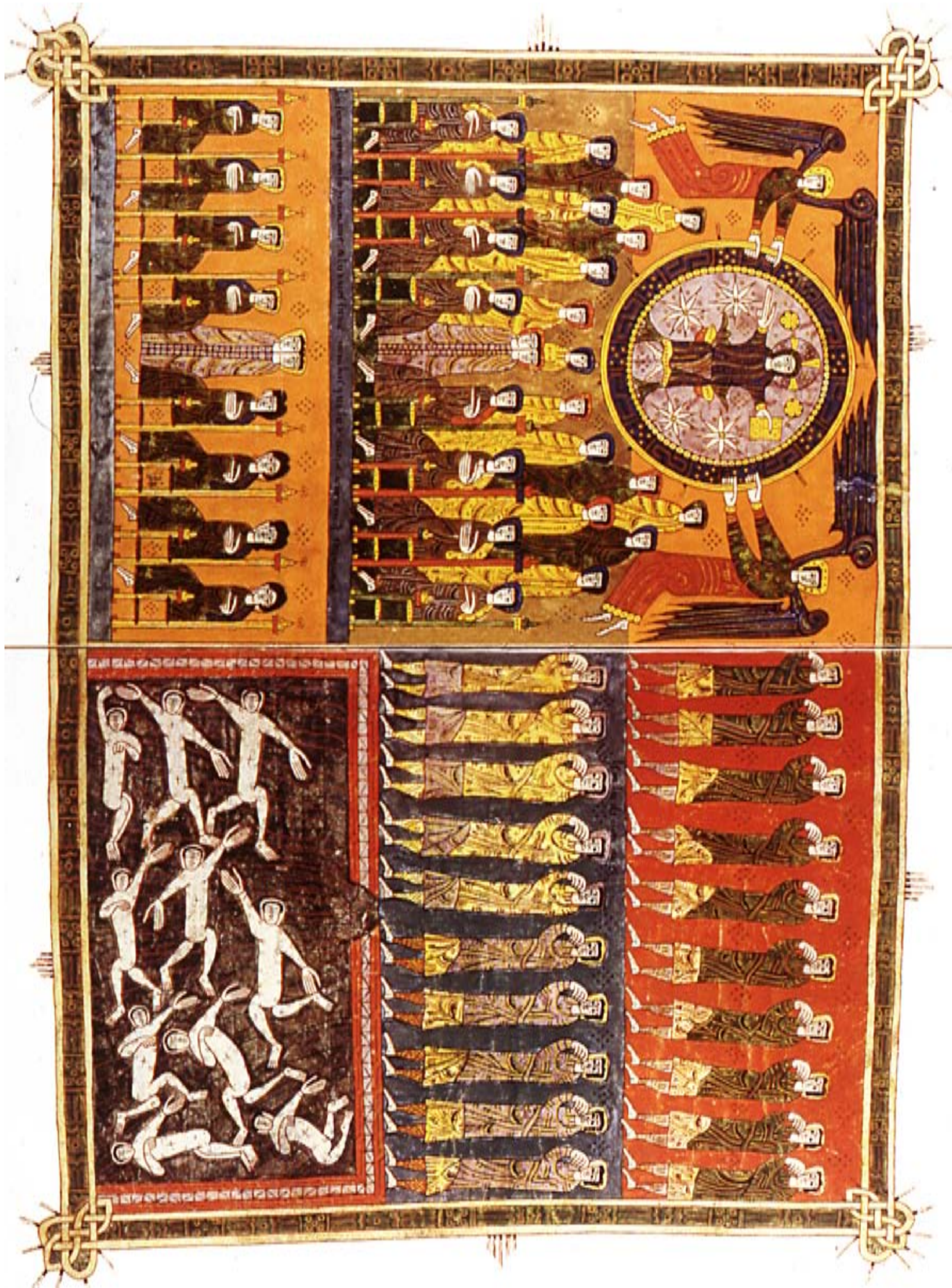


Fig 108, ff. 205v-206r.Códice L



Fig. 109, ff. 177v-178r. Códice Ñ



Fig. 110, Biblia de Ávila



Fig. 111, Biblia de Pamplona

Dñs dedit: dñs abstulit: sicut do-
 mino placuit ita factum ē. Sic no-
 men dñi benedictum. In omnib' his
 non peccauit iob labijs suis: neq; stul-
 tū aliqd contra deum loquutus ē.
 factum est autem quum quadam
 die uenisset filii di. et starent co-
 ram dño: uenisset quoq; sathan i-
 ter eos: et staret in conspectu eius:
 ut diceret dñs ad sathan. Unde ue-
 nis? Qui respondens ait. Surrexi



tiā: et pambulauit eum. Et dicit do-
 minus ad sathan. Numquid confi-
 derasti seruū mīn iob quod non
 sit similis ei in tū: ut simplex et
 rectus timens deum hac recedens
 a malo: et adhuc retinens innocen-
 tiam? Tū autem commouisti me
 adūsus eum ut affligerem illum
 frustra. Sui respondens sathan ait.
 Pellam p pelle: et amictū que habet
 homo dabit: p anima sua. Alioqñ
 mitte manū tuā: et tange os ei
 et carnem: et tunc uidebis quod i-
 faciem benedicat t. Dicit q̄ dñs ad
 sathan. Ecce in manu tuā ē. Verūp



tamen animam illius serua. Egres-
 sus igitur sathan a facie dñi: p̄cus-
 sit iob ulcē pessimo: a planta pe-
 dis usq; ad uerticem eius. Qui testa-
 saniem tadebat: sedens in sterqui-
 lino. Dixit autem illi uxor sua. Ad-
 huc pmanes in simplicitate tua?
 Benedic deo: et inuere. Qui ait ad il-
 lam. Quasi una de mulierib' stultis
 loquuta es. Si bona suscepim de
 manu dñi: quare mala non susti-
 neamus? In omnib' his non peccauit
 iob labijs suis. Igitur audientes t̄s
 amici iob omē malum quod acci-
 disse ei uenerunt: singli de loco suo.
 Eliphaz themanites: et baldar-
 sutes: et sophar naamathites. Condi-
 xerant enī s̄ ut parit uenientes ui-
 sitarent eum: et consolarent. Cumq;
 leuassent p̄cul oclōs suos: non cog-
 nouerunt eum: et exclamantes plo-
 rauerunt: salsiq; uestib' sparserē
 puluerem sup caput suū in celū.
 Sederuntq; quum eō in t̄a septem
 dieb' et septem noctib': et nemo loque-
 batur ei uerbum. Videbant enim do-
 lorem eē uehementem. **liber .iiii.**



in cordib' suis. Sic faciebat iob:
cunctis diebus. **Liber: ij.**

Quadam autem die quum
uenissent filii dei coram
dño: adfuit inter eos et
sathan. Cui dixit dñs. Unde
uenis. Qui respondens ait. Cir-
cumui tñam: et perambulauit eam.
Dixitq; dñs ad eum. Numquid con-
siderasti seruum mñm iob quod no-
sit et similis mñia homo simplex
et rectus: et timens deum: et re-
cedens a malo. Cui respondens sathan



na ait. Numquid frustra timet dñm
iob. Nonne tu uallasti eum. hanc
domum eius. uniuersamq; substan-
tia eius percipit: et opib' manuum eius
benedixisti: et possessio illius creuit
in tñia. Sed extende paululum ma-
num tuam: et tange cuncta que pos-
sides: nisi in faciem benedixerit ti-
bi. Dixit ergo dñs ad sathan. Ecce
omnia que habet in manu tua sũ:
tantum in eum ne extendas ma-
num tuam. Egrediusq; est sathan a
facie dñi. Cum autem quadam die
filii et filie eius comedent et bibent

unum in domo fr̄is sui p̄mo-
geniti: nuntius uenit ad iob qui
diceet. Boves arabant: et asine pa-
cebant iuxta eos: et irruerunt
sabei: tuleruntq; omnia: et pue-
ros percusserunt gladio: et quasi
ego solus ut nuntiaarem. Cumq;
adhuc ille loqueret: uenit alter
et dixit. Igms de celo cecidit: et
trictis oues puerosq; consumpsit:
et effugi ego solus ut nuntiaarem
tibi. Sed et illo adhuc loquente:
uenit alius et dixit. Caldei fecerunt
tres turmas et inuasertunt came-
los et tulerunt eos: nemon et pue-
ros percusserunt gladio: et effugi ego
solus ut nuntiaarem. Adhuc loquebat
ille: et ecce alius intrauit et dixit.
filii tui et filie uescentib' et bi-
bebant unum in domo fr̄is sui p̄-
mogeniti: repente uentus uehẽnis
irruit a regione deserta: et concus-
sit quatuor angulos domus. Que
corruens obp̄silit libos tuos: et mor-
tui sunt: et effugi ego solus: ut nun-
tiaarem tibi. Tũc surrexit iob: et



scidit uestimenta sua: et tonsis capi-
te corruens in tñam adorauit: et di-
xit. Nudus egredius sum de utero
matris mee: nudus reuertar illuc.

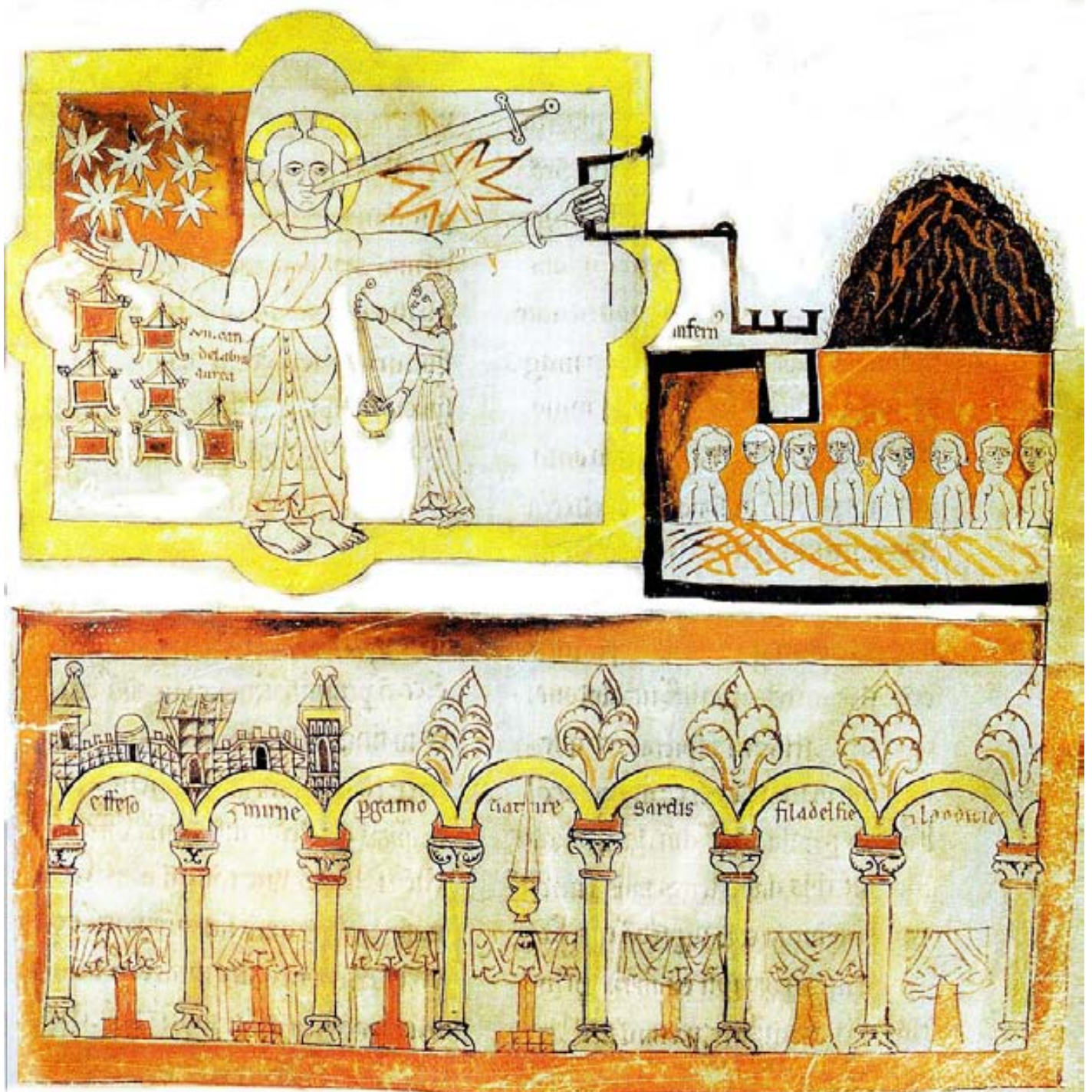


Fig. 113, fol. 17r. Códice O



Fig. 114, fol. 108v. Códice O



Fig. 115. fol. 138r. Códice O



Fig.116, fol. 88r. Códice P



Fig. 117, fol. 140v. Códice O



Fig. 118, fol.142r. Códice O



Fig. 118, fol.142r. Códice O



Fig. 119, fol. 90v. Códice P



Fig. 120, fol.92r. Códice P



Fig. 121, fol. 153v. Códice O



Fig. 122, ff. 102v-103r. Códice P

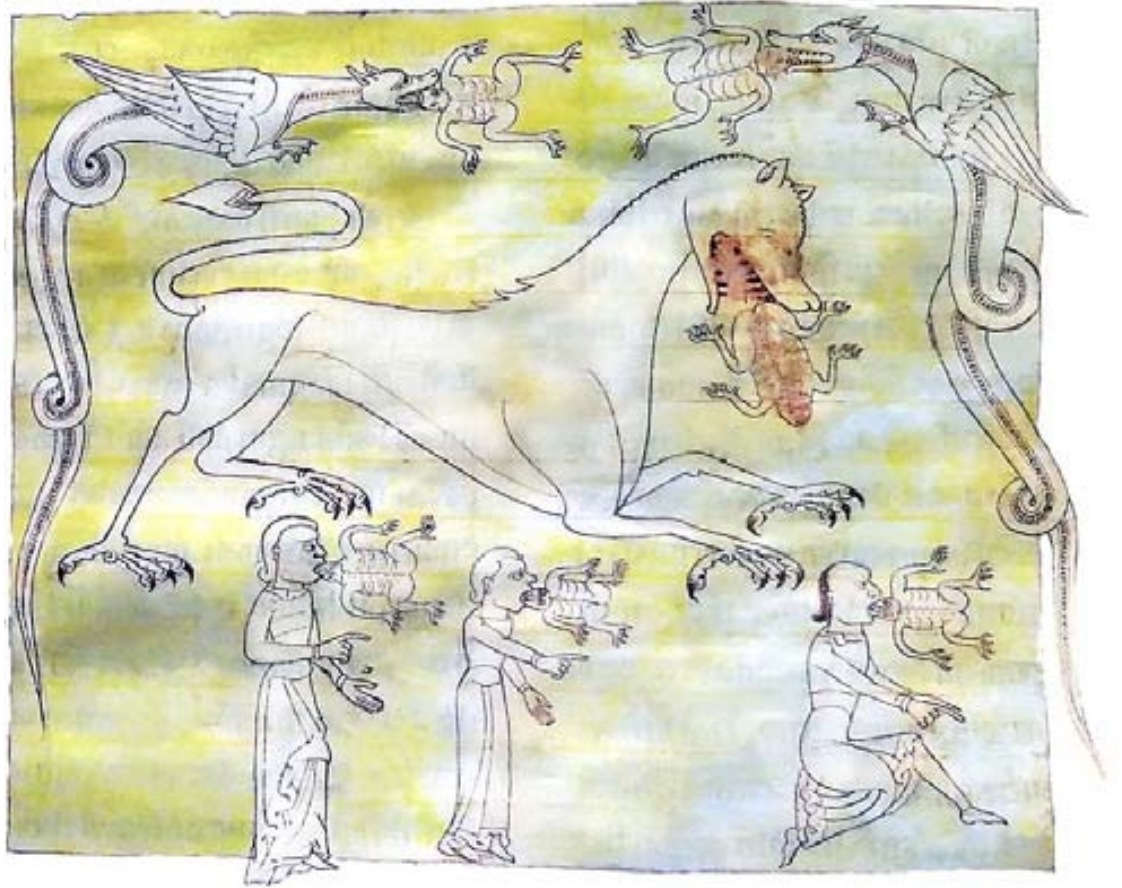


Fig. 123, fol.182r. Códice O



Fig. 124, fol. 125 v. Códice P

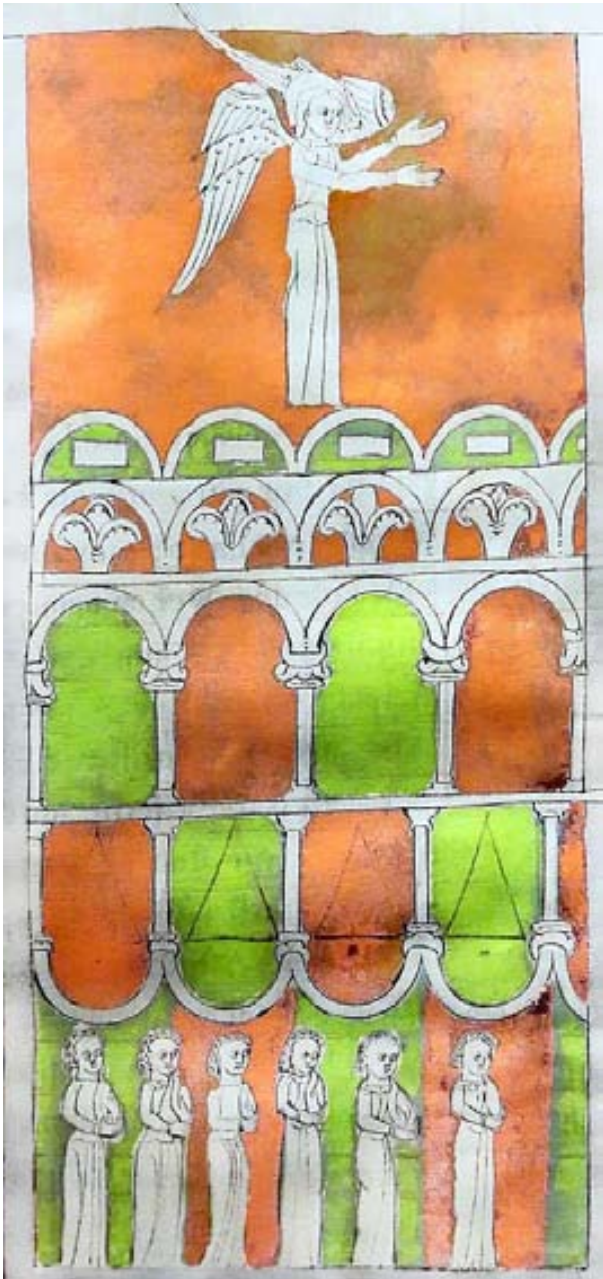


Fig.125, fol. 193r. Códice O



Fig. 126, fol. 135r. Códice P

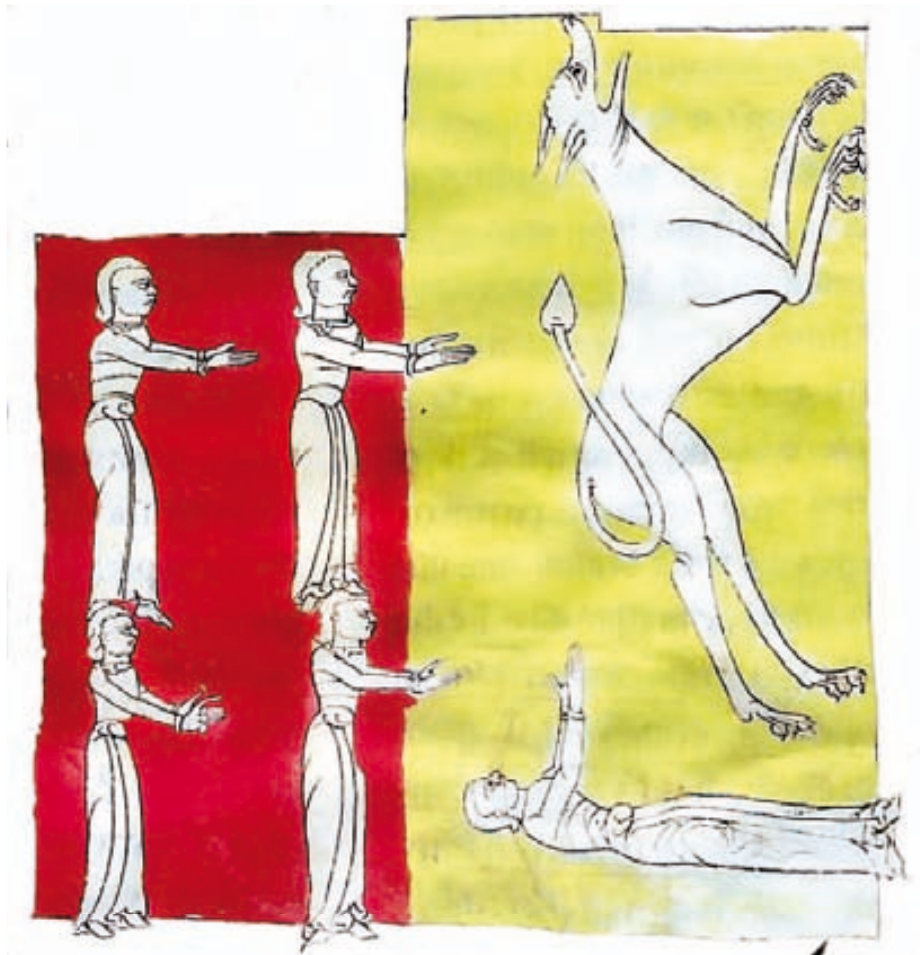


Fig. 127, fol. 200r. Códice O



Fig. 128, fol. 141r. Códice P



Fig. 129, fol. 201r. Códice O



Fig. 130, fol. 142r. Códice P



Fig. 131, fol. 206r. Códice O



Fig 132, fol. 145r.Códice P



Fig. 133, fol. 207r. Códice O



Fig. 134, fol. 146r. Códice P



Fig. 135, fol. 103v. Códice R



Fig. 136, fol. 96r. Códice Q



Fig.137, fol. 127v. Códice R

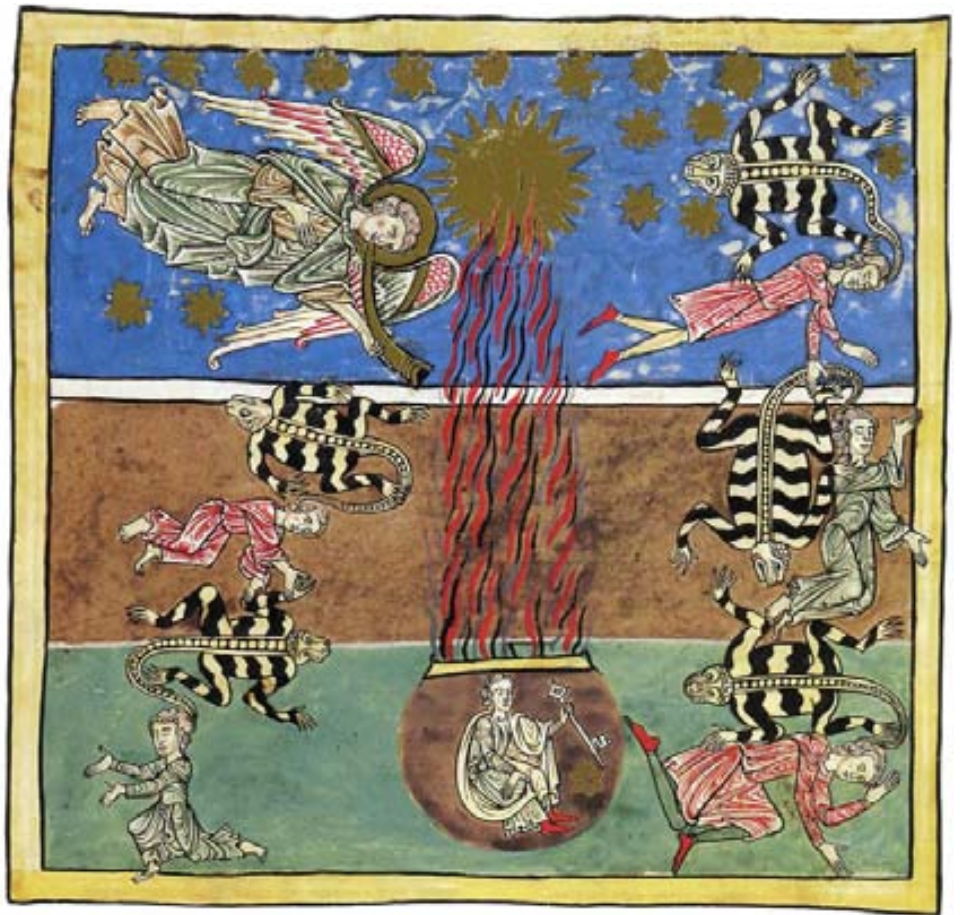


Fig. 138, fol. 10 A. Códice Q



Fig. 139, fol.131v. Códice R



Fig. 140, ff. 142v-143r. Códice R



Fig. 141, fol.171r. Códice R



Fig. 142, fol. 181v. Códice R



Fig. 143, fol. 204r. Códice R



Fig. 144, fol.189r. Códice R



Fig. 145, fol. 190r. Códice R



Fig.146, fol. 194v. Códice R



Fig. 147, ff. 195v-196r. Códice R



Fig. 148, fol. 70v. Códice S



Fig. 149, fol. 71v. Códice T



Fig. 150, fol. 93v. Códice S



Fig. 151, fol. 88v. Códice T



Fig. 152, fol. 96v. Códice S



Fig 153, fol. 98r.Códice S



Fig. 154, fol. 92r. Códice T



Fig. 155, fol. 99r. Códice S



Fig. 156, ff. 110v-111r. Códice S



Fig. 157, ff. 101v-102r. Códice T



Fig. 158, fol. 122r. Códice T



Fig. 159, fol. 147v. Códice S



Fig 160, fol. 166r. Códice S



Fig. 161, fol. 129v. Códice T



Fig. 162, fol. 147r. Códice T



Fig 163, fol. 134v. Códice T



Fig. 164, fol. 155r. Códice S



Fig. 165, fol. 135r. Códice T



Fig. 166, fol. 159v. Códice S



Fig. 167, fol. 138v. Códice T



Fig. 168, fol. 160r. Códice S



Fig. 169, fol. 139r. Códice T

apéndice Beato de ginebra



Fig.1, fol. 183v.



Fig. 2, fol. 200r



Fig. 3, fol. 202r



Fig. 4. fol. 208v



Fig. 5, fol. 225v



Fig. 6, fol. 232r



Fig. 7, fol. 236r



Fig. 8, fol. 236v



Fig. 9, fol. 238r



Fig.10, fol. 239v



Fig. 11, fol. 240r

