

CUADRO 4.3.1

CAUSAS DE LA NO SINTONIZACION
DE LA EMISORA MUNICIPAL

MACROAMBITO (SB+A+V+C)

	MENCIONAN ALGUNA CAUSA	TOTAL MUESTRA SB+A+V+C
Falta de tiempo y medios	26.2	0.9
Cambio de emisora preferida	24.3	0.8
Por la programación, horarios	25.8	0.9
Cambio a otros medios	6.7	0.2
Dificultades de sintonización	12.3	0.4
Cerraron la emisora	4.6	0.2
TOTAL EX OYENTES	100.0	3.4

El reducido grupo que dejó de sintonizar la emisora municipal por alguno de los motivos expuestos en el párrafo anterior, volvería a interesarse por captar su onda de nuevo si (ver cuadro siguiente): cambiaran la programación y/o los horarios de las emisiones (uno de cada dos encuestados de dicho colectivo "dimisionario" de la audiencia) principalmente.

CUADRO 4.3.2

MOTIVOS PARA VOLVER A SINTONIZAR
LA EMISORA MUNICIPAL

MACROAMBITO (SB+A+V+C)

	RESPONDEN ALGUN MOTIVO	TOTAL MUESTRA SB+A+V+C
Por programación y/o horarios	51.6	2.1
Programación más popular y local	6.4	0.3
Por cuestiones laborales	8.2	0.3
Solucionar problemas de recepción	7.7	0.3
No sabe	26.0	1.1
TOTAL EX OYENTES	100.0	4.1

Algunas frases significativas de las condiciones impuestas por dicho colectivo para sintonizar de nuevo las emisoras municipales son las que aparecen a continuación:

- "Si trabajase otra vez, la oía, en la fábrica".
- "Si no trabajara, no puedo oirla en mi empleo"
- "Tengo la radio rota, si compro otra".
- "Tener una radio más potente".
- "Si hicieran programas más catalanes".
- "Si emitieran hasta la madrugada".
- "Cambio del horario actual".
- "Cuando la programación sea más del pueblo".
- "Buena programación y música".
- "Que hablen menos".
- "Que se pueda sintonizar mejor".
- "Si me gustara alguno de los programas actuales".
- "Si emitieran sólo programas informativos".
- "Prefiero otra emisora".

De algún modo, vuelven a repetirse los mismos motivos expuestos en las causas de abandono. Muy pocos giran en torno a los elementos que configuran la interrelación dinamización social-radio municipal (ver conclusiones del capítulo).

4.4.- AUDIENCIAS

4.4.1.- EXPLICACION INICIAL

El conocimiento de la implicación de las radios municipales en los procesos de dinamización social micro-contextuales pasa, al igual que hemos observado con los dos colectivos anteriores, por el análisis de los rasgos sociológicos predominantes de las audiencias cuantitativas y cualitativas, asiduas o esporádicas.

En el capítulo introductorio de la tesis se han recogido algunas de las críticas principales que se han formulado hasta la fecha, sobre las limitaciones inherentes a dichos procedimientos estadísticos y las particulares apreciaciones socio-comunicativas subjetivas ofrecidas por los sondeos de audiencia, en concreto, por aquellos que derivan por la vertiente investigadora más mecánica y burocrática.

En este apartado acudimos a ciertos recursos metodológicos funcionales, utilizados en los análisis cuantitativos de las audiencias, desde un plano consciente pero desde las perspectivas siguientes:

- A.- Debate y experimentación (antes, durante y después) de los métodos cuantitativos idóneos y/o posibles para estudiar las audiencias de las emisoras municipales, sobre todo, en lo que respecta a la selección y proceso de encuestación de la muestra (ver los pasos de la construcción de la muestra estratificada en el anexo metodológico), y a la elaboración del cuestionario y su posteriores procesos de codificación y explotación informático-estadística de los resultados.
- B.- Conocimiento de las críticas científicas y/o "científicas", vertidas sobre dichos procedimientos sociológicos y/o "sociológicos" (los entrecuillados subrayan, en este caso, la precaución y relatividad con que deben usarse ambos términos).
- C.- Intento de confeccionar, experimentar y perfeccionar vías analíticas alternativas como por ejemplo, la maximización del cuestionario incorporando fuentes de información cuantitativas y cualitativas a la vez, y la instrucción/formación de los encuestadores como sujetos magnetoscópicos integrados en determinadas fases de la investigación como elementos activos, primando la combinación: interés personal-profesional/rentabilidad económica- que sea capaz de captar y transmitir textual o casi textualmente al equipo de coordinación cualquier información adicional facilitada por las audiencias durante el proceso de encuestación.

La hipótesis central sobre la que gira el análisis siguiente es:

Los rasgos sociológicos predominantes de los oyentes asiduos, son diferentes a los de los esporádicos. Ello, puede comportar a la vez, una mayor o menor incidencia del medio radiofónico en ciertos colectivos sociales del microámbito, en función del tiempo total de sintonización.

4.4.2.- AUDIENCIAS ASIDUA Y ESPORADICA DE LAS EE.MM.

4.4.2.1.- Macroámbito de referencia

Al introducirnos en el tema de las audiencias, a modo de cualquier informe macrocuantitativo, podemos asegurar a grandes rasgos que (ver cuadro 4.4.2.2.1):

- Dos de cada diez individuos encuestados oyen la emisora municipal de su localidad de una manera asidua (diaria o casi diaria).
- Uno de cada cuatro individuos encuestados la oyen esporádicamente (casi nunca, muy de tanto en tanto).
- Y un margen casi insignificante (3.8%) prefieren las municipales sólo los fines de semana (sábados y/o domingos).

4.4.2.2.- Audiencias de radio municipal y de radio en general

De todas formas, lo más significativo de los cruza-
mientos estadísticos perfilados, aparece de la compa-
ración entre las audiencias asiduas y esporádicas de
las emisoras municipales y las de radio en general,
en los microámbitos encuestados.

En concreto, se obtiene que:

- Mientras la audiencia asidua de la emisora municipal es del 18.7%, la de radio en general (cualquier otra emisora de OM o FM) alcanza el 65.2%.
- Lógicamente, sucede todo lo contrario, con la audiencia esporádica: los márgenes de audiencia de las emisoras municipales se sitúan por encima de los de radio en general.
- Uno de cada dos entrevistados conectan con las emisoras municipales asidua o esporádicamente, mientras que la sintonización de la radio en general ronda el 85.5%.

CUADRO 4.4.2.1

**AUDIENCIA DE RADIO MUNICIPAL
Y DE RADIO EN GENERAL.**

TOTAL MUESTRA (SB+A+V+C)

	AUDIENCIA EMISORA MUNICIPAL	AUDIENCIA RADIO EN GENERAL
ASIDUA:		
Diaria, casi diaria	18.7	65.2
FIN DE SEMANA:		
sábados y/o domingos	3.8	4.4
ESPORADICA:		
Alguna vez, casi nunca	25.9	14.8
TOTAL MUESTRA (S+A+V+C)	48.4	84.4

El cuadro siguiente (4.4.2.2) permite constatar, en mayor grado que el anterior, que la diferencia entre la audiencia diaria de las emisoras municipales y la de radio en general (cualquier otra emisora de OM o FM) es de casi cuarenta puntos porcentuales.

CUADRO 4.4.2.2

**AUDIENCIA DE LAS EMISORAS MUNICIPALES
Y DE RADIO EN GENERAL**

MACROAMBITO (BB+A+V+C)

	AUDIENCIA DE LA RADIO MUNICIPAL		AUDIENCIA DE RADIO EN GENERAL	
	A	B	A	B
Diaria	<u>8.5</u>		<u>48.4</u>	
Casi diaria	10.2	<u>18.7</u>	16.8	<u>65.2</u>
Fin de semana	1.2	19.9	2.2	67.4
Sólo sábados	0.4	20.3	0.6	68.0
Sólo domingos	2.2	<u>22.5</u>	1.6	<u>69.6</u>
Alguna vez, casi nunca	25.9	48.4	13.8	83.4
La oía antes	4.2	52.6	-	83.4
Nunca	<u>44.3</u>	96.9	<u>14.8</u>	98.2
Otras respuestas	1.7	98.6	0.8	99.0
No sabe	0.7	99.3	0.8	99.8
No contesta	0.7	100.0	0.2	100.0
TOTAL ENCUESTADOS	100.0		100.0	

A.- Porcentajes relativos calculados sobre la muestra total encuestada.

B.- Frecuencias acumuladas.

4.4.3.- AUDIENCIAS Y MICROAMBITOS

La audiencia asidua de la emisora municipal en el microámbito de Sant Boi (en cierta manera representativo en la muestra extraida del contexto metropolitano catalán), es menor que la obtenida en los otros tres municipios catalanes: Valls, Arenys de Mar y Camprodon, según aparece en el cuadro 4.4.3.1.

Las audiencias asiduas de la radio en general (cualquier emisora de la OM o FM) son muy superiores a la de las emisoras municipales en los cuatro microcontextos estudiados. La diferencia, entre el seguimiento de los modelos radiofónicos municipales y los restantes del dial, se incrementa en Sant Boi.

Sin embargo, en los cuatro ámbitos, las cotas de audiencias esporádicas de las municipales son más elevadas que las audiencias esporádicas de la radio en general.

CUADRO 4.4.3.1

**AUDIENCIAS DE LAS EMISORAS MUNICIPALES
Y DE LA RADIO EN GENERAL (*)**

MICROAMBITOS

	ST. BOI		ARENYS		VALLS		CAMPRODON	
	EM	RG	EM	RG	EM	RG	EM	RG
ASIDUA	14.5	67.8	18.6	60.0	33.1	61.0	22.2	68.1
FIN SEMANA	1.7	3.8	17.3	7.3	3.6	4.8	6.9	1.4
ESPORADICA	29.3	14.5	23.5	16.4	15.3	9.8	25.0	19.4
OYENTES (A)	45.5	86.1	59.4	83.7	52.0	75.6	54.1	88.9
DIA ANTES	3.7	0.0	7.9	0.0	3.2	0.0	11.1	0.0
NUNCA	48.4	13.7	26.9	15.0	40.4	17.1	34.8	11.1
OTRAS RESP.	1.3	0.2	5.0	0.0	1.6	4.0	0.0	0.0
NO SABE/NC	1.1	0.0	0.8	1.3	2.8	3.3	0.0	0.0
NO OYEN (B)	54.5	13.9	40.6	16.3	48.0	24.4	45.9	11.1
TOTAL A+B	100	100	100	100	100	100	100	100

EM.- Audiencia de la emisora municipal

RG.- Audiencia de la radio en general (cualquier emisora de la OM o FM).

A.- Suma de: "asidua" + "fin de semana" + "esporádica".

B.- Suma de: "oía antes" + "nunca" + "otras respuestas" + "NS/NC".

(*) Los porcentajes recoge la principal audiencia de los oyentes.

Al reconvertir los márgenes relativos de audiencias asiduas y esporádicas de las emisoras municipales en cifras absolutas de oyentes, utilizando como referencia los últimos padrones de habitantes actualizados (CIDC,1986), puede llegarse a la conclusión, de que la menor audiencia diaria de Radio Sant Boi representa un montante de individuos más amplio que la suma de las audiencias diarias de las radios municipales de Arenys de Mar, Valls y Camprodón (ver cuadro 4.4.3.2).

Por tanto, una observación apriorística que emana de dichos datos, que matizaremos posteriormente en las conclusiones finales del capítulo, es que el seguimiento asiduo (diario, casi diario) de la radio municipal, y paralelamente la incidencia del micromedio radiofónico en los procesos de dinamización, es mayor intrínsecamente en los microámbitos catalanes de dimensiones demográficas más reducidas como Valls, Arenys y Camprodón que en las ubicadas en las metrópolis industriales como Sant Boi. No obstante, al contemplar los márgenes de audiencias traducidas a cifras demográficas absolutas, nos obliga a repensar la observación anterior. Parece indicarnos que los contenidos radiofónicos de las emisoras municipales pueden ejercer mayor incidencia en las zonas metropolitanas catalanas (el análisis prosigue en las conclusiones del capítulo).

CUADRO 4.4.3.2
AUDIENCIAS Y MICROAMBITOS
HABITANTES

	SANT BOI	ARENYS	VALLS	CAMPRODON
ASIDUA	8.097	1.496	4.994	421
FIN SEMANA	949	1.391	543	131
ESPORADICA	16.361	1.891	2.308	474
OYENTES RADIO MUNICIPAL.	25.407	4.778	7.845	1.026
Día antes	2.066	635	483	211
Nunca	27.026	2.165	6.096	660
Otras	726	402	241	-
No sabe,NC	613	64	423	-
HABITANTES	55.838	8.044	15.088	1.897

(*) Cantidades calculadas sobre el total de habitantes MAYORES DE 15 AÑOS, censados en cada una de las cuatro localidades, recogidos en el Padrón de Habitantes, 1986, Consorci d'Informació i Documentació de Catalunya (CIDC).

La suma de los oyentes asiduos, fin de semana y esporádicos de las emisoras municipales en Arenys, Valls y Camprodon ronda los 13.000 habitantes, mientras que la de la radio municipal en Sant Boi es casi el doble (25.407 habitantes).

Sin embargo, hemos de añadir un nuevo dato que nos deshace, en parte, la lógica anterior. Si partimos de la base de que alrededor de tres de cada cuatro ciudadanos catalanes residen en el macrocinturón

industrial barcelonés (dicha proporción casi se cumple en el caso de la muestra seleccionada: siete de cada diez individuos encuestados son de Sant Boi, y tres de cada diez de las otras localidades: Valls, Arenys de Mar y Camprodon) por simple lógica estadística (demográfica en este caso), la audiencia asidua de radio Sant Boi debería ser tres veces mayor a la actual y situarse en los 24.000 habitantes (ver conclusiones del capítulo).

4.4.4.- AUDIENCIAS Y ESTRATOS SOCIALES

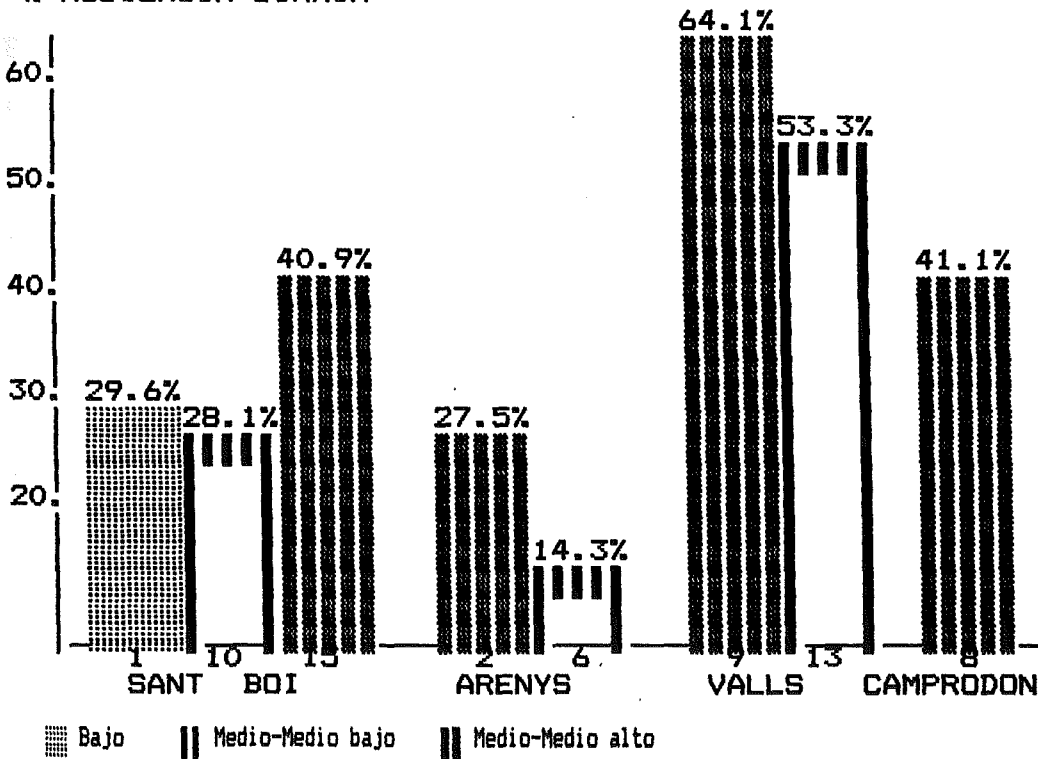
Al estudiar únicamente la audiencia asidua de las emisoras municipales, vemos que aumenta entre los individuos pertenecientes a los estratos sociales (2,15 y 9) en los que predominan los rasgos sociológicos siguientes (ver su configuración en el anexo metodológico):

- Los niveles medios de instrucción del estrato por encima a los niveles de instrucción medios del microámbito estudiado.
- Tasas de desempleo insignificantes.
- Altos índices de población activa dedicada a trabajos técnico-cualificados, profesiones liberales, de comercio, etc.
- Bajos porcentajes de obreros cualificados o no cualificados.
- Elevado o total conocimiento y uso de la lengua catalana.
- Bajas tasas de población inmigrante y altas cotas población autóctona.

Al analizar cada microámbito (ver gráfico 4.4.4.1), los márgenes de audiencia diaria de las emisoras municipales, en cada uno de estos tres estratos medios o medios-altos, son más elevados a los de otros estratos sociales del mismo entorno en los que predominan las tipologías características de las capas sociales bajas o bajas-medias (1 y 10 de Sant Boi, 6 de Arenys y 13 Valls).

GRAFICO 4.4.4.1
AUDIENCIA ASIDUA DE LAS EMISORAS MUNICIPALES
ESTRATOS SOCIALES

% AUDIENCIA DIARIA



(*) % sobre oyentes en cada estrato estudiado.

Al tener en cuenta el estrato social al que pertenecen los oyentes asiduos de la emisora municipal (ver cuadro 4.4.4.1) la observación anterior da un giro de 180 grados puesto que se localizan preferentemente en los que aglutinan los rasgos caracterizados de las capas medias-bajas o bajas, como por ejemplo el 1 y 10 de Sant Boi (ver la construcción del estrato en el anexo metodológico).

CUADRO 4.4.4.1
AUDIENCIAS DE LAS EMISORAS MUNICIPALES
ESTRATOS SOCIALES

	ASIDUA	FIN SEMANA	ESPORADICA
ESTRATOS:			
SANT BOI			
1 Bajo	28.1	44.8	30.6
10 Medio-bajo	33.5	41.5	40.0
15 Medio-medio alto	14.7	13.7	9.7
ARENYS			
2 Medio-medio alto	47.4	61.8	53.7
6 Medio bajo-medio	8.2	17.5	25.9
VALLS			
9 Medio-medio alto	61.3	23.0	69.2
13 Medio bajo-bajo	16.4	77.0	13.4
CAMPRODON			
8 Medio-m.alto	100.0	100.0	100.0

(*) % de audiencia de cada estrato analizado individualmente sobre cada una de las tres frecuencias de audiencias principales como variables dependientes.

Dichos datos nos permiten adelantar la conclusión siguiente: la audiencia diaria de las emisoras municipales catalanas es mayor en los estratos de tipo medio, medio-alto. Sin embargo, el peso de éstos sobre el total absoluto de la audiencia asidua, y de las audiencias en general de las emisoras municipales, es inferior al de otros estratos que aglutinan a los individuos de las capas medio-bajas, bajas.

Por tanto, nuevamente se detecta la tendencia observada en el apartado anterior sobre audiencias y microámbitos: la audiencia de la radio municipal aumenta en determinados microcontextos de menores dimensiones demográficas y de rasgos sociológicos predominantes medios, medios-altos, pero el peso que ejercen dichas zonas sobre el total de la población es menor que el de los entornos en los que predominan las capas medias-bajas o bajas (ver conclusiones del capítulo).

4.4.5.- AUDIENCIAS ASIDUAS Y SEXO

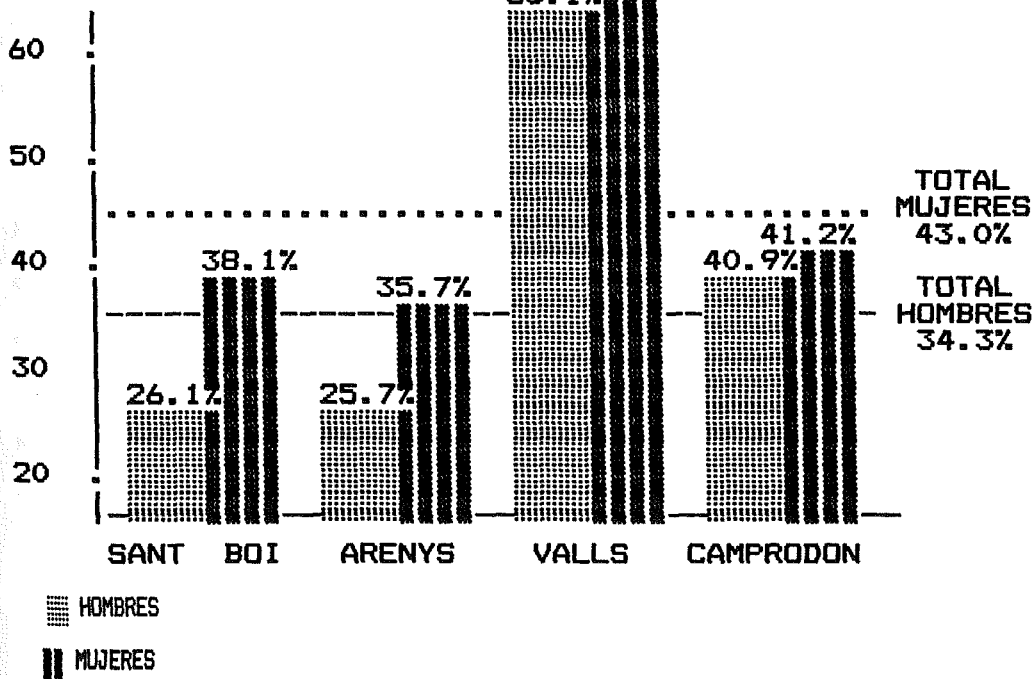
La audiencia asidua de las emisoras municipales es mayor entre los colectivos femeninos que entre los masculinos en los cuatro microámbitos estudiados, según aparece en el gráfico siguiente:

GRAFICO 4.4.5.1

AUDIENCIA ASIDUA DE LA EMISORA MUNICIPAL

SEXO Y AMBITO

63.1% 64.6%



(*) % sobre oyentes ASIDUOS en cada SEXO.

4.4.6.- AUDIENCIAS ASIDUAS Y GRUPOS DE EDADES

El gráfico 4.4.6.1 muestra una tendencia significativa: los seis grupos de edades delimitados obtienen márgenes similares de audiencia asidua en cada microámbito de referencia (salvo en Camprodón) pero bastantes heterogéneos entre los microámbitos.

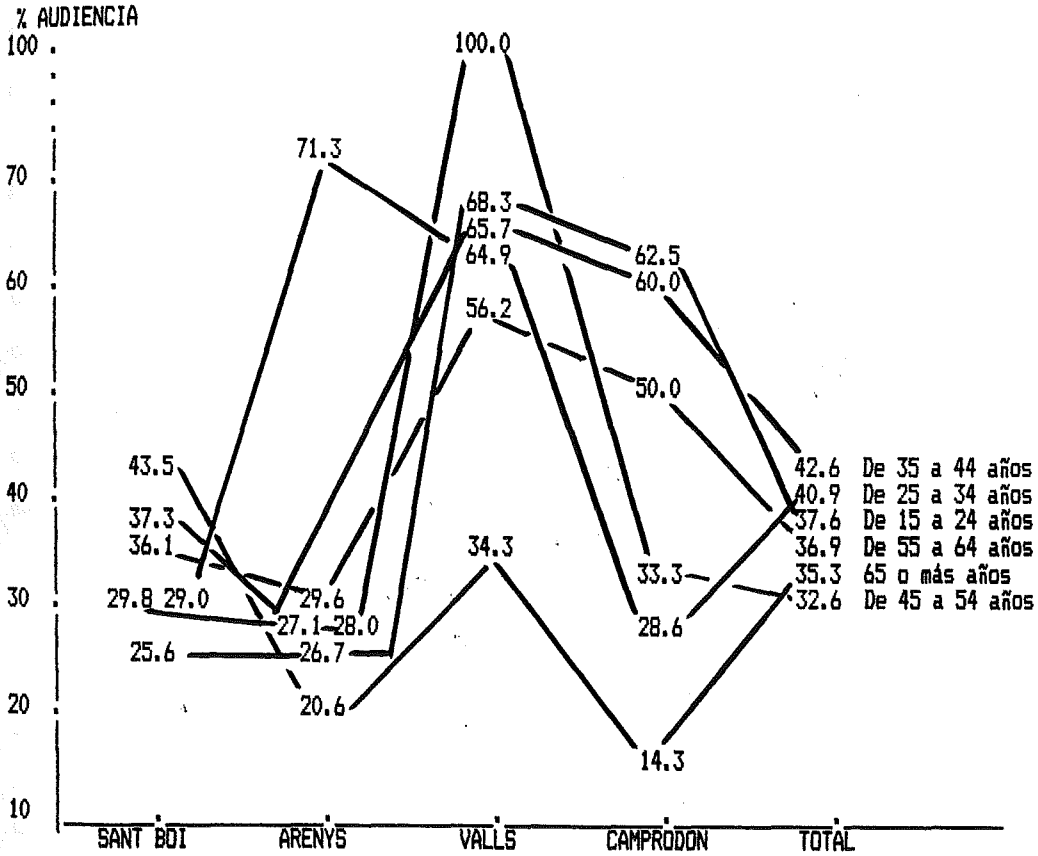
Esto, quiere decir, que el seguimiento asiduo de la emisora municipal guarda relación con el ámbito, y por supuesto con otras componentes como los modelos de programación difundidos o los niveles de interrelación entre emisores y receptores, pero mínimamente con la edad.

Podemos constatar que los datos totales (macroámbito de referencia) son muy poco indicativos de los seguimientos asiduos de la emisora municipal en cada microámbito. En todo caso, tienden a reproducir la misma inclinación del microámbito de mayores proporciones demográficas, Sant Boi en nuestro caso.

GRAFICO 4.4.6.1

AUDIENCIA ASIDUA DE LA EMISORA MUNICIPAL

GRUPOS DE EDADES Y AMBITOS (*)



(*) % sobre oyentes ASIDUOS por SEXO y en cada ámbito estudiado.

4.4.7.- AUDIENCIAS ASIDUAS Y ESTADO CIVIL

Las proporciones de audiencias asiduas de las emisoras municipales aumentan entre los individuos casados en todos los ámbitos de referencia menos en Valls (ver cuadro 4.4.7.1). Esto quiere decir que ocurre todo lo contrario con las audiencias esporádicas (no reproducimos este dato pero se ha podido contrastar).

A pesar de que conocemos las limitaciones socio-estadísticas inherentes a la utilización del macroámbito de referencia en el análisis de los micromedios de comunicación, su reproducción en el cuadro (4.4.7.1) siguiente, nos informa que estamos estudiando unas audiencias que pertenecen mayoritariamente al estado civil de casados/as.

CUADRO 4.4.7.1

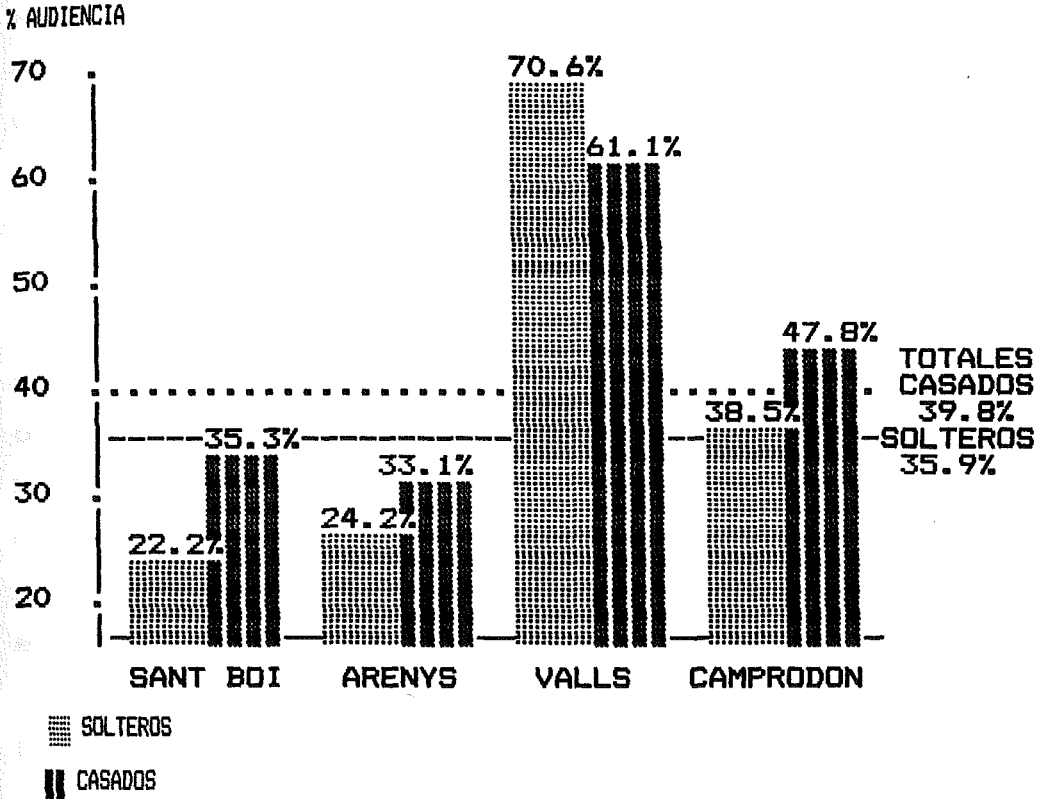
AUDIENCIAS DE LAS EMISORAS MUNICIPALES

ESTADO CIVIL Y MACROAMBITO (SE+A+V+C)

	ASIDUA	FIN SEMANA	ESPORADICA
Solteros/as	30.3	37.5	33.2
Casados/as	64.5	55.3	62.2
Otros	5.2	7.2	4.6
TOTAL	100.0	100.0	100.0

GRAFICO 4.4.7.1

AUDIENCIA ASIDUA DE LA EMISORA MUNICIPAL
 ESTADO CIVIL (SOLTEROS/CASADOS) Y AMBITOS



(*) % sobre oyentes ASIDUOS en cada ESTADO CIVIL.

4.4.8.- AUDIENCIAS ASIDUAS Y LENGUA MATERNA

El gráfico reproducido a continuación (4.4.8.1) arroja una información fundamental sobre la lengua materna de los oyentes asiduos de la emisora (catalán o castellano):

- Salvo en Arenys de Mar, población en la que la audiencia asidua de la emisora municipal del colectivo de origen lingüístico catalán supera a la del colectivo de origen lingüístico castellano, en los otros tres ámbitos de referencia (Sant Boi, Valls Camprodón) el interés por la sintonización de la radio municipal a diario o casi a diario es mayor entre la audiencia de lengua materna castellana que entre la de lengua materna catalana.

Sorprende, por tanto, que aparezca dicha tendencia en contextos eminentemente catalanohablantes como Camprodón y Valls, cuyas programaciones radiofónicas suelen emitirse mayoritariamente en lengua catalana.