

L'ARQUITECTURA, VEHICLE DE MODERNITAT. El seu arrelament en un indret de ponent

María de las Mercedes Bosch Roma

<http://hdl.handle.net/10803/450518>

ADVERTIMENT. L'accés als continguts d'aquesta tesi doctoral i la seva utilització ha de respectar els drets de la persona autora. Pot ser utilitzada per a consulta o estudi personal, així com en activitats o materials d'investigació i docència en els termes establerts a l'art. 32 del Text Refós de la Llei de Propietat Intel·lectual (RDL 1/1996). Per altres utilitzacions es requereix l'autorització prèvia i expressa de la persona autora. En qualsevol cas, en la utilització dels seus continguts caldrà indicar de forma clara el nom i cognoms de la persona autora i el títol de la tesi doctoral. No s'autoritza la seva reproducció o altres formes d'explotació efectuades amb finalitats de lucre ni la seva comunicació pública des d'un lloc aliè al servei TDX. Tampoc s'autoritza la presentació del seu contingut en una finestra o marc aliè a TDX (framing). Aquesta reserva de drets afecta tant als continguts de la tesi com als seus resums i índexs.

ADVERTENCIA. El acceso a los contenidos de esta tesis doctoral y su utilización debe respetar los derechos de la persona autora. Puede ser utilizada para consulta o estudio personal, así como en actividades o materiales de investigación y docencia en los términos establecidos en el art. 32 del Texto Refundido de la Ley de Propiedad Intelectual (RDL 1/1996). Para otros usos se requiere la autorización previa y expresa de la persona autora. En cualquier caso, en la utilización de sus contenidos se deberá indicar de forma clara el nombre y apellidos de la persona autora y el título de la tesis doctoral. No se autoriza su reproducción u otras formas de explotación efectuadas con fines lucrativos ni su comunicación pública desde un sitio ajeno al servicio TDR. Tampoco se autoriza la presentación de su contenido en una ventana o marco ajeno a TDR (framing). Esta reserva de derechos afecta tanto al contenido de la tesis como a sus resúmenes e índices.

WARNING. The access to the contents of this doctoral thesis and its use must respect the rights of the author. It can be used for reference or private study, as well as research and learning activities or materials in the terms established by the 32nd article of the Spanish Consolidated Copyright Act (RDL 1/1996). Express and previous authorization of the author is required for any other uses. In any case, when using its content, full name of the author and title of the thesis must be clearly indicated. Reproduction or other forms of for profit use or public communication from outside TDX service is not allowed. Presentation of its content in a window or frame external to TDX (framing) is not authorized either. These rights affect both the content of the thesis and its abstracts and indexes.

CONCLUSIONS

Les paraules, imatges i dibuixos que han configurat la tesi que conclou, s'han pogut amalgamar gràcies a les conclusions que, si bé de forma aïllada poden semblar insignificants, el seu encadenament ha permès avançar la tesi i configurar una resposta a la pregunta que li donava el punt de partida: què va propiciar l'arrelament d'una arquitectura que va arribar en aquest indret de ponent?

Al llarg del capítol *IV. Signes d'arrelament*, s'han anat incorporant les reflexions dels capítols precedents i, des d'una investigació particular de les obres, s'ha deduït una resposta a la pregunta inicial: Les set obres objecte d'estudi van establir un lligam amb el territori, els medis i els protagonistes, a través de la humanització, la plàstica i l'agradabilitat dels edificis, que va filtrar l'arquitectura importada fins a quedar arrelada en aquest indret de ponent.

La tesi no ha pretès ser el camí cap a una conclusió única i última perquè és conscient que, si l'aproximació a aquest indret i a aquestes obres es fes des d'una altra perspectiva, generaria, segurament, una altra pregunta i, també, una o varies respostes diferents.

Enumerar cadascuna de les conclusions concretes i determinades seria repetir els passos donats- escrits i dibuixats- que s'han mostrat en les pàgines que precedeixen. Des de la praxi de la tesi, no es podria fer de cap més manera, perquè cadascuna de les conclusions han permès donar el pas següent i, d'aquesta manera, anar teixint el recorregut de la investigació.

És per això, que les properes línies mostren un breu repàs de les reflexions generals que han vinculat cada part de la tesi amb les següents, sense pretendre ser una enumeració de conclusions.

I, en uns últims paràgrafs, es deixa constància d'aquells pensaments que, sense provenir d'unes hipòtesis inicials, han anat planant espontàniament sobre la tesi i n'han expandit els seus límits.

“...pues cada edificio debería hablar de su lugar y del mundo entero. Y como mundo entiendo lo que yo sé de él. Si un edificio se desarrolla solo desde el lugar no puede elevarse, provocar tensión, permanece extrañamente flojo y apegado al suelo. Un edificio necesita siempre algo que irradie de fuera a dentro y viceversa. Si se construye en cualquier lugar de cara al mundo sucede que el edificio no echa raíces, no se integra. Es muy importante sentir el dialogo entre lo propio y lo ajeno, el lugar y el mundo”

Peter Zumthor ¹

1. Peter Zumthor en el traspàs d'una entrevista realitzada per H Wessely. Extreta de www.arquba.com

La tesi posa en relleu les preexistències del lloc i les presenta com el punt de partida intrínseca de la investigació, entenent com a lloc el territori, els medis i les seves persones. En el cas que ens ocupa, el territori es deixa llegir amb facilitat. En el seu origen, era una seqüència de tres elements de paisatge sense possibilitat de fusionar-se: turó (ciutat històrica) – riu - horta. Més tard, amb la construcció del pont nou i el planejament de l'Eixample, la lectura del lloc es va transformar però no va perdre la seva claredat: turó (ciutat històrica) - riu- eixample. El riu, des d'aquell moment, va abandonar el significat aïllador, que li concedia haver estat un element original de defensa, i es va convertir en un element de paisatge urbà amb una nova lectura: la línia des d'on s'aixequen dues parts d'una mateixa ciutat que es miren amb respecte i amb llibertat per acollir una arquitectura diferent a cada marge.

No voldria deixar de destacar, la referència de la tesi als dos plans d'Eixample que, a causa de l'augment demogràfic de la població, es van plantejar al marge esquerra del riu Segre. L'orografia de la ciutat històrica, limitada pel riu i la serra, no permetia el seu creixement urbà. El Pla Folguera, que malauradament es va descartar, responia millor a la lectura del lloc amb una ciutat que es col·locava paral·lela al riu, amb el qual limitava a través una gran franja d'oci, en un dels seus extrems. D'aquesta manera, el creixement també hagués gaudit d'una lectura clara. En canvi, el pla Vilallonga, aprovat l'any 1952, no va tenir en compte la configuració intrínseca del territori i va plantejar una mera distribució d'illes que fixaven l'alineació de l'edificació i organitzava el trànsit de la ciutat. Una ciutat que, aviat, es va vèncer a la jerarquització social, a través de l'especulació i els interessos econòmics.

Paral·lelament, aquest capítol també posa de manifest la manera com uns fets urbanístics –el pont i l'eixample- poden modificar gradualment la mentalitat de la societat envers una part del territori. Així, l'habitant de principi de segle XX percep l'horta com el seu espai de treball, mentre que, a principis dels anys 40, el percep, per primera vegada, com un espai digne per acollir el seu habitatge. A més, l'habitant descobreix un nou valor paisatgístic urbà en allò que li era inherent, el riu. Aquest fet psicològic és molt significatiu per a la tesi, perquè prepara la bona rebuda dels habitants a una arquitectura que sabrà recollir aquesta mateixa sensació naixent.

Pel que fa els medis, la tesi distingeix la rellevància de la naturalesa del sòl en la definició dels materials autòctons de construcció, i per tant, en la seva arquitectura. Els bancs d'argila en l'estrat superficial del

sòl i la grava fluvial provinent del resistent granit pirenaic configuren els dos materials de construcció autòctons que seran imprescindibles en l'enteniment de l'arquitectura objecte d'estudi.

A més, en relació als medis, la investigació presenta Balaguer com un indret doblement aïllat de les dues ciutats més properes de referència: Lleida i Barcelona. D'una banda, el medis econòmics de la ciutat, principalment provinents de l'activitat agrícola, la feien autosuficient i independent de Lleida, capital de província i govern militar, que estava immersa en l'oficialisme conservador del règim franquista. D'altra banda, els medis pel que fa a vies de comunicació, aïllaven aquest indret de ponent de Barcelona, centre cultural i punt d'arribada de tendències exteriors a través d'un sector de la població. Aquest doble aïllament, és un fet cabdal de la tesi, perquè, tot i els perjudicis de limitar-li l'accés a la cultura, li va donar una certa llibertat a l'hora d'acollir, sense prejudicis, una nova arquitectura.

Per tant, la tesi dibuixa un indret vinculat al territori, del qual obté l'aliment, l'economia i l'element de construcció; autosuficient; descentralitzat; i doblement aïllat de les dues ciutats properes de referència –Lleida i Barcelona- que l'aïllaven, també, de dues visions culturals oposades.

Com a preexistències, la tesi també considera els protagonistes i intenta valorar el pes ponderat dels intervinents en cadascuna de les obres: arquitecte, aparellador, constructor. A més, si es parla d'arquitectura i, en especial, d'edifici d'habitatges, l'habitant és el protagonista últim i essencial, causa i objecte de l'obra.

Altrament, si es pretenia descobrir què era allò que feia arrelar l'edifici d'habitatge en aquest indret, calia descobrir què havia succeït amb la seva vivenda en els anys que precedien directament les obres objecte de la tesi. En aquest sentit, el capítol II. *Preliminars. Anys 40 i 50*, ha anat esbrinant com es va instaurar l'habitatge a la ciutat nova, segons la seva atenció a les preexistències i a les circumstàncies econòmiques vigents, durant l'època de la postguerra. La tesi reconeix que, en les dues dècades que precedeixen les obres d'estudi, la promoció pública va ser, principalment, l'encarregada de dotar d'habitatges a la ciutat per solucionar la manca de vivenda a causa de la densificació demogràfica del casc històric i de l'arribada a la població dels immigrants treballadors del camp.

Els primers grups d'habitatges protegits –grup Comtes d'Urgell i Verge del Miracle-, de l'arquitecte M Casas Lamolla, es van situar al centre de l'Eixample. La seva proposta és el resultat d'una resposta

directa a les pautes de la nova Llei de Vivenda Protegida i a la imatge ruralista imposada per la ideologia vigent de règim polític d'enaltiment de la vida rural. La seva implantació es va fer sense tenir en compte les preexistències, amb una mera transposició de les indicacions de la normativa de l'INV, basada, sobretot, en les orientacions òptimes per a les estances de la casa, que va originar la disposició autònoma de l'edificació respecte els espais lliures i vials. Tampoc es va tenir en compte la relació de l'habitatge amb l'espai de jardí l'envolta. De totes maneres, la tesi destaca l'aposta de l'arquitecte M Casas Lamolla per solucionar uns habitatges dignes, agradables i salubres.

Tot i això, el cost de les cases va fer que no fossin accessibles als immigrants, en principi obrers del camp, que es van anar situant arran de la serra de Balaguer, al marge dret, i, d'aquesta manera, va arribar també el "barraquisme" en aquest indret de ponent i l'aparició d'un nou tipus d'habitatge per combatre'l: l'habitatge mínim rural.

Així doncs, es va construir el grup Santa Maria, com la primera actuació amb veritable caire d'habitatge social que es va realitzar a la ciutat per tal de pal·liar un problema greu de manca d'habitatge. La seva ubicació en una zona perifèrica, denota l'inici de la jerarquització social de la ciutat. L'actuació es va realitzar des de la més estricta necessitat i urgència. El resultat va donar una casa que, d'una manera simple, atén les necessitats bàsiques dels seus habitants, gairebé reduïdes a disposar d'una estança de superfície mínima independent per a cada activitat: dormir, menjar, rentar-se i cuinar. Una casa que segueix sense reflexió els preceptes oficials, d'una manera uniformitzant i que no atén a les particularitats de l'entorn pròxim. Aquestes cases il·lustren la precarietat de l'època i la penúria d'una postguerra. Però, també il·lustren la comoditat a la que s'havien assentat alguns prestigiosos arquitectes lleidatans des dels seus llocs oficial, com el mateix Marià Gomà, a l'hora de comprometre's amb la recerca de propostes arquitectòniques basades en els escassos recursos materials dels que es disposava i en el context extrem. A la ciutat, el següent pas en l'esdevenir de l'habitatge mínim, va arribar amb una nova proposta d'ordenació a la ciutat: el bloc lineal. El 1954, l'arquitecte J Sanchis a través de l'OSH, plantejava el grup Sant Crist com una disposició en alçada de la vivenda mínima seguint la tendència vigent del govern de reduir costos amb la minimització de superfície de sòl destinada a l'habitatge. La proposta, novament, es va limitar a l'adopció dels models definits per l'organisme oficial sense atendre la particularitat del lloc ni la recerca plàstica del conjunt. El projecte, tampoc denota interès per millorar les condicions inicials de

partida de l'habitatge. La reduïda superfície de les vivendes, l'ús de servei de les terrasses, la disposició dels habitatges en fila i enfrontats i el poc interès per l'espai exterior comú, van donar al grup un aire trist. Els indicis del canvi va arribar amb el grup Sant Domènec, on l'Ajuntament, finalment, es va fer càrrec de la promoció amb independència dels organismes oficials del govern. Aquest grup materialitza tres fenòmens que s'estaven produint a la ciutat i que ajuden a entendre la posterior arribada de l'arquitectura objecte d'estudi: En primer lloc, atribueix la recerca d'agradabilitat al major o menor grau d'implicació de l'arquitecte, com denota la incorporació de la tribuna a l'avantprojecte de M Casas Lamolla. En segon lloc, explica el traspàs que s'iniciava de responsabilitat enfront l'habitatge social, des del govern franquista als ajuntaments locals que, posteriorment, passaria al sector privat. En tercer lloc, mostra la introducció d'un llenguatge modern com una aposta personal de l'arquitecte Marià Gomà, en el projecte definitiu.

Paral·lelament a l'anàlisi individual de cadascuna de les intervencions d'habitatge, anteriors als anys 60, la investigació ha pogut concloure que aquest indret descentralitzat de ponent va ser testimoni d'allò que va succeir en altres indrets: densificació de la ciutat, creació d'un eixample, primers habitatges rurals protegits, immigració obrera, barraquisme, habitatge mínim, perifèria, bloc lineal, pas de la promoció pública a la privada, especulació i jerarquització social de la ciutat. D'aquesta manera, a través de la investigació inductiva d'un cas concret, com el que es mostra, s'ha pogut arribar a l'enteniment de fenòmens comuns a la història de l'habitatge ocorreguts arreu.

Tot just finalitzada la dècada dels 50, en aquest indret, van confluïr les condicions i els personatges que van permetre l'arribada d'una nova arquitectura que es va materialitzar en set edificis d'habitatge: la casa Tartera, l'edifici Pijuan, les cases en filera del carrer Cadí, l'edifici Sant Lluís i l'edifici Almatà, de l'arquitecte Damià Solanes; i l'edifici Campàs Delsams i l'edifici Pare Sanahuja, de l'arquitecte Marià Gomà. Tots ells són edificis d'habitatge de promoció privada construïts en un període concentrat només entre els anys 1960 i 1963, que se situen al nou eixample i que reuneixen els mateixos protagonistes.

Aquests edificis van representar per a la ciutat, unes obres de gran qualitat i dignitat que, amb mitjans locals, van aportar, en aquest indret descentralitzat i allunyat de les tendències internacionals, els elements característics de la modernitat en arquitectura. Es va tractar d'una arquitectura silenciosa en repercussió i

modesta en medis, però rica en concepte. I, en la qual, els seus arquitectes, Marià Gomà i Damià Solanes, van saber recollir les influències dels anys 50 i filtrar-les a través del territori, els medis i els protagonistes fins a arrelar aquestes obres al lloc.

D'aquesta manera, la tesi presenta l'arquitectura com un vehicle de cultura que es podria adequar a aquella definició que Aalto feia d'allò "local" i que la tesi, de nou, es permet repetir: "*La arquitectura, por supuesto, está vinculada a lo local en el sentido de que está fijada en la tierra. Y no es sólo nacional sino, incluso, local; aunque puede, a través de sus formas, recibir un soplo de lo que ocurre en el mundo*"²

A la investigació, la tesi fa una primer anàlisi d'aquestes set obres d'on emergeixen uns trets específics que s'iteren en totes elles i que reafirmen la seva selecció. Alguns d'aquests trets les relacionen amb obres notòries i coetànies en indrets centrals i, a la vegada, amb tendències modernes que provenien d'arquitectures europees, especialment dels països escandinaus. Així doncs, algunes de les característiques que la investigació remarca són les següents: l'abstracció de les façanes amb un ús de materials tradicionals i senzills; el tractament dels materials amb una intencionalitat plàstica; la netedat conceptual en façana; la funcionalitat i racionalitat de la planta; la confiança amb l'ordre i la geometria; la voluntat de simplificar traços; la intencionalitat dels gestos; i la consideració de les visuals, assolellament i el confort a l'interior de tot habitatge.

Arrel d'aquesta primera anàlisi, la tesi en fa una segona, per desgranar allò que va vincular les set obres amb el territori, els medis i els protagonistes i que, en definitiva, les va arrelar a aquest indret de ponent. En aquest camí, sorgeixen tres qualitats de les obres: humanització, plàstica i agradabilitat.

La humanització és presentada com aquella qualitat del edifici d'estudi que els fa capaços de respondre a l'entorn concret on s'ubiquen, entenent com a entorn el paisatge –urbà o natura- i la gent que hi pertany. Introduir la humanització com a element de projecte singularitza l'obra i fa que no s'assenti d'una manera aliena al territori. La tesi llegeix, en aquest moment, els edificis sota la perspectiva del seu vincle amb el lloc i d'aquesta lectura sorgeix un edifici que contempla; un que mira a gairell; unes cases que s'avancen i reben; una obra que se sent protagonista; un edifici elegant i, un altre, que l'acompanya discret. Així

doncs, el territori que s'ha posat en relleu a l'estudi de les preexistències resorgeix en cadascun d'aquests edificis.

Pel que fa a la plàstica, la tesi la mostra com aquella qualitat de les set obres que els atorga una intencionada expressivitat basada en l'abstracció de l'element constructiu i en el material autòcton de què disposen. En aquest sentit, l'anàlisi dels edificis en fa emergir una sèrie de mecanismes projectuals: contrast i uniformitat; pla suspès; alternança i ritme; forat únic; i juxtaposició de plans. Simultàniament, termes com proporció, geometria i escala, lligats atemporalment i arreu a l'arquitectura i a la seva docència, romanen en aquests projectes com quelcom inherent a la composició de les seves façanes.

La identificació de la plàstica en aquestes obres fa aflorar els medis que es posaven en relleu en el capítol I: el material de construcció autòcton, les connexions culturals i les inquietuds dels protagonistes autors dels projectes.

Per últim, la tesi mostra l'agradabilitat com aquella virtut que lliga les set obres amb l'habitant i que procura que el plaer d'habitar s'introdueixi a tota vivenda. És una qualitat que va més enllà de l'habitabilitat i que els arquitectes Marià Gomà i Damià Solanes ofereixen sense que els hi sigui sol·licitada i que, per tant, realça el sentit ètic de la professió. En aquests edificis, l'agradabilitat s'infiltra a la mateixa concepció de l'habitatge i la tesi defineix tres elements de projecte que la generen: l'estructura natural, l'habitació regalada i la relació de l'habitar amb l'espai exterior. A més, de manera col·lateral ixen conceptes com la circulació a dos temps, la flexibilitat de l'habitatge i l'atenció a l'espai per al gaudi, que, igualment, incideixen sobre l'agradabilitat.

L'agradabilitat, tanca el cercle de la tesi amb el retorn als protagonistes i la il·lusió que va generar a l'habitant sentir-se considerat com a fi essencial de l'habitatge.

El mateix caràcter aïllat, aliè a la repercussió per estat atent al sentit ètic i de servei de la professió, ha suposat que aquestes obres no hagin estat identificades ni valorades, i que romanguin susceptibles de ser substituïdes o reformades amb criteris aliens al lloc, mimètics arreu. El que aquí s'ha pretès és donar un sentit al fet d'identificar, analitzar, difondre, valorar i protegir aquests edificis – que s'ha mostrat com ocupen un esglaó en l'esdevenir de l'arquitectura moderna d'aquestes terres- encara que tan sols sigui per agrair-los-hi la seva sensibilitat.

2. Aalto, Alvar "Nacional/Internacional" Article publicat a la revista *Arkkitehti* n.7/8, 1967 i publicat en: Schildt, Göran, "Alvar Aalto, de palabra y por escrito". Els Croquis Editorial. 2000

Al llarg de la redacció de la tesi, han anat planant, d'una manera espontània i natural, una sèrie de pensaments que no han sorgit a partir de cap hipòtesi i que, per no cercar-les ni esperar-les, han engrandit els mateixos límits de la tesi.

Un d'ells ha estat l'enteniment que la tesi respon a la visió des d'una perspectiva determinada i seleccionada, que no exclou que en pugui haver d'altres. La manera de mirar i de dirigir-se a una arquitectura en concret a través de la humanització, de la plàstica i de l'agradabilitat es podria utilitzar com un procedir en l'estudi d'altres arquitectures de rang i àmbits temporal i geogràfic diferents. D'aquests altres estudis se'n podria establir similituds, diferències i referències i, sens dubte, de les seves relacions en naixerien noves conclusions.

D'altra banda, la tesi també ha ofert una sèrie de conceptes que s'han anat dipositant a la columna del marge del text principal. No pretenien ser un enunciat, ni tampoc un resum d'allò que acompanyen, sinó que, com si fos un subratllador, s'ha anat ressaltant aquells termes que definien una noció relacionada amb l'estudi. Són conceptes de diferent naturalesa, alguns d'ells es repeteixen i d'altres apareixen una sola vegada. Resseguir aquestes columnes pot crear una lectura en paral·lel, més abstracta, fins i tot discontinua i aïllada, que ens pot fer aturar en allò que ens reclama per reordenar-ho o utilitzar-ho independentment. La universalitat dels conceptes que s'utilitzen conclou, en part, la universalitat que es pot trobar en l'estudi d'una arquitectura concreta. Aquest llistat es podria deixar sobre el tauler, com un estoig de conceptes que es van estirant en el moment de pensar l'arquitectura.

Altrament, arquitectes i obres excels han esdevingut models per a la docència i per a la pràctica de l'arquitectura. A través dels seus projectes i, sovint, de les seves paraules intentem aprendre la disciplina que ens reuneix. La distància que ens separa d'aquestes figures messiàniques els converteix en models. És evident que la posició d'aquesta tesi no és presentar cap figura excelsa ni cap obra mestra. Un valor que pot haver en ella, és mostrar l'exemplaritat d'unes obres ben fetes des del compromís adquirit a través de la mateixa professió, i preuar l'abast de l'esforç i l'interès per anar més enllà en unes circumstàncies que ens són pròximes. És aquesta mateixa proximitat la que fa recaure una gran pòsit de responsabilitat sobre els plànols de tot arquitecte.

Però, el pensament més intens i emotiu que ha planat sobre la tesi, ha estat la consciència que la història del ser humà va indissolublement lligada a la història de l'arquitectura del seu habitatge. I quan es parla del ser humà, es parla d'ell de manera individual i com a societat. I quan es parla d'habitatge, es parla a través de l'escala domèstica i de la urbana. Si aquest pensament és cert, encara fa més valuós poder pensar, ensenyar i dibuixar l'arquitectura.

ANNEX I

“Balaguer i la modernitat”. Article de RM Puig

mal denominada, també, burgesa. L'acceptació dels pressupostos racionalistes, tardaria encara anys ... Estudiada amb temps, però, s'ha descobert que aquell fenomen pioner, no hauria estat tan minoritari ... es va completar amb més aportacions, i en conjunt, va configurar una obra prou important, en nombre, i més encara, en qualitat. Tot plegat, ha acabat sent conegut com “L'Arquitectura dels 50 a Barcelona”.

Aquest fenomen, va tenir derivades. L'arquitectura que es mostra en l'exposició, “BALAGUER VEHICLE DE MODERNITAT Anys 60”, a la seu del Col·legi d'Arquitectes de Lleida, n'és una d'aquestes derivades ... i molt interessant.

El salt urbà de Balaguer cap al marge esquerre del Segre, va ser la solució inevitable davant la incapacitat de renovació i creixement de la ciutat històrica, amb una trama de difícil extensió i unes construccions degradades. L'operació va ser una veritable colonització de l'àmplia extensió de territori pla, existent entre el riu i la via del tren. Les circumstàncies eren privilegiades: territori ocupat només per l'horta i sense condicionaments urbans preexistents. Es va saber aprofitar. Va prevaler l'ordre sobre l'espontaneïtat. L'ortogonalitat, com a generador bàsic de la trama viària, s'ha mantingut des del principi, en els successius Plans d'Eixample, el que ha configurat una estructura urbana molt clara i comprensible, amb l'inconvenient, però, d'un dimensionat massa reduït en les amplades dels carrers, cosa per altra banda comprensible, perquè era molt difícil preveure, fa vora 75 anys, la importància que adquiriria el tràfec urbà. Pitjor, però, va ser que la clara concepció del traçat, no es va complementar amb un corresponent rigor de la normativa edificatòria, la qual cosa ha originat un desordre volumètric bastant patent.

L'anàlisi arquitectònic d'aquest fet urbanístic és molt interessant i també còmode d'estudiar, donat que es pot conèixer tot sencer, ja que el seu inici és molt recent: als anys 40, just acabada la Guerra Civil. És, pràcticament, un estudi quasi d'actualitat.

Tret de la radicalitat tipològica de les promocions públiques (els grups coneguts com a “cases barates” primer, i blocs “d'Obra Sindical” després), la promoció privada va començar sent modesta i dispersa. Consistia principalment, en construcció d'obra ceràmica, de murs de càrrega, creixement per peces entre

mitgeres, de pocs pisos d'alçada, gairebé tot en habitatges unifamiliars i sense cap preocupació estètica, a excepció d'alguns pocs edificis historicistes, projectats per alguns arquitectes lleidatans. No va ser fins l'aprovació de la Llei de Propietat Horitzontal, que la iniciativa privada no va començar a construir edificis plurifamiliars.

Als anys 60, però, el panorama va començar a canviar, degut especialment a l'aportació de dos arquitectes forans, Damià Solanes, amb estudi a Barcelona, i Mariano Gomà, amb estudi a Lleida, i amb la col·laboració i complicitat de promotors i constructors balaguerins, es va anar inserint a l'Eixample, una arquitectura diferent.

Una arquitectura que introduïa canvis tipològics, com l'edificació en alçada, en bloc o en torre ...

Una arquitectura que incorporava innovacions estructurals i tècniques, com la construcció amb pilars i jàsseres, l'acer, el formigó armat, els ascensors ...

Una arquitectura que contemplava referències d'altres arquitectures més cultes, la racionalista, la nòrdica ...

Una arquitectura amb recursos savis, com l'articulació dels espais (zona de dia dels habitatges de l'arquitecte Solanes al carrer Sant Lluís o al passeig de l'Estació), o com els espais intermitjos en els accessos des del carrer (habitatges en filera al carrer Cadí també de Damià Solanes) o també en el mateix edifici, la resolució de les cantonades dels testers, o en la solució triangular amb condicionament de les visuals a l'exterior en els balcons dels tres habitatges del passeig de l'Estació de Mariano Gomà ...

Una arquitectura que qualificava les façanes, superant la dimensió plana, proposant una doble façana, a base d'una reelaboració de les baranes (com en el citat edifici del passeig de l'Estació de Damià Solanes) o bé superposant una subestructura, de clara composició neoplasticista (com en els 8 habitatges del carrer Pare Sanahuja, o en els habitatges en filera del carrer Gregori Marañón, totes dues obres de

Mariano Gomà).

En definitiva, una arquitectura que va comportar uns canvis estètics, de gust ... que van connectar Balaguer amb la modernitat.

Quan vaig veure aquesta mateixa exposició, l'any 2011, al Museu Comarcal de la Noguera, vaig tenir la sort de fer la visita acompanyat per la seva comissària, l'arquitecta Mercè Bosch, que me la va completar amb detallades observacions. Tant per l'interès temàtic com per la tesi sustentada, l'exposició em va suscitar una immillorable impressió. I espero que ara, a Lleida, aquells que la visitin experimentin un interès semblant.

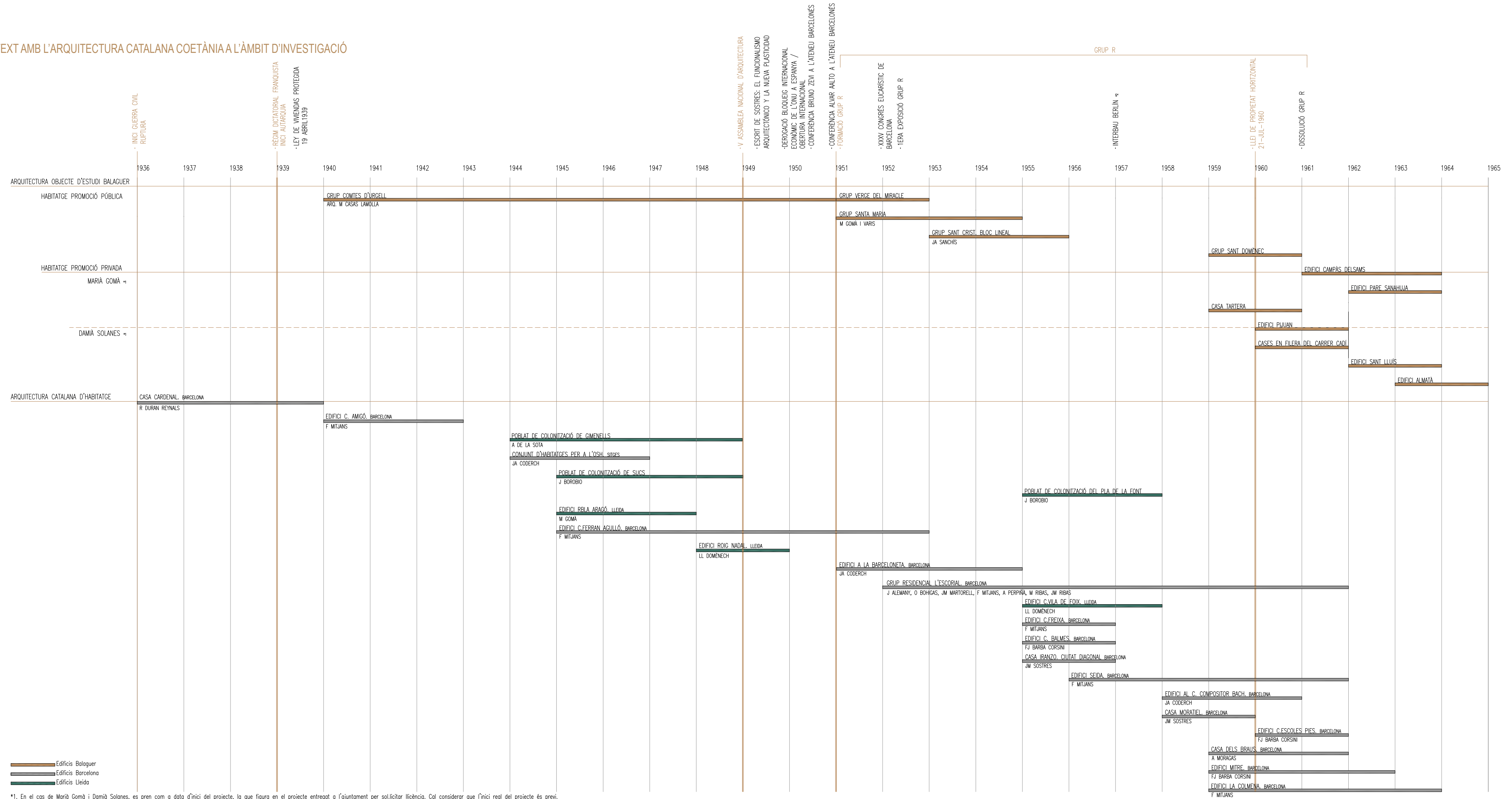
Dies després d'aquella visita, tot recordant l'exposició, em vaig sentir una mica intranquil, quasi bé mig culpable, en reconèixer que havia necessitat contemplar aquesta exposició per poder descobrir aquella realitat urbana, cultural ... tan interessant, sobre una ciutat tan propera i que en realitat he de confessar que coneixia malament. Això, conseqüentment, em va portar a estendre-ho al conjunt de les relacions culturals entre les dues ciutats, Balaguer-Lleida ... tan a prop i tan lluny. No em va semblar, no em sembla, que sigui una situació massa acceptable, situació que hauríem de qüestionar i posar-hi remei .

Ramon Maria Puig
Arquitecte AxA

ANNEX II

Context amb l'arquitectura catalana coetània a l'àmbit d'investigació

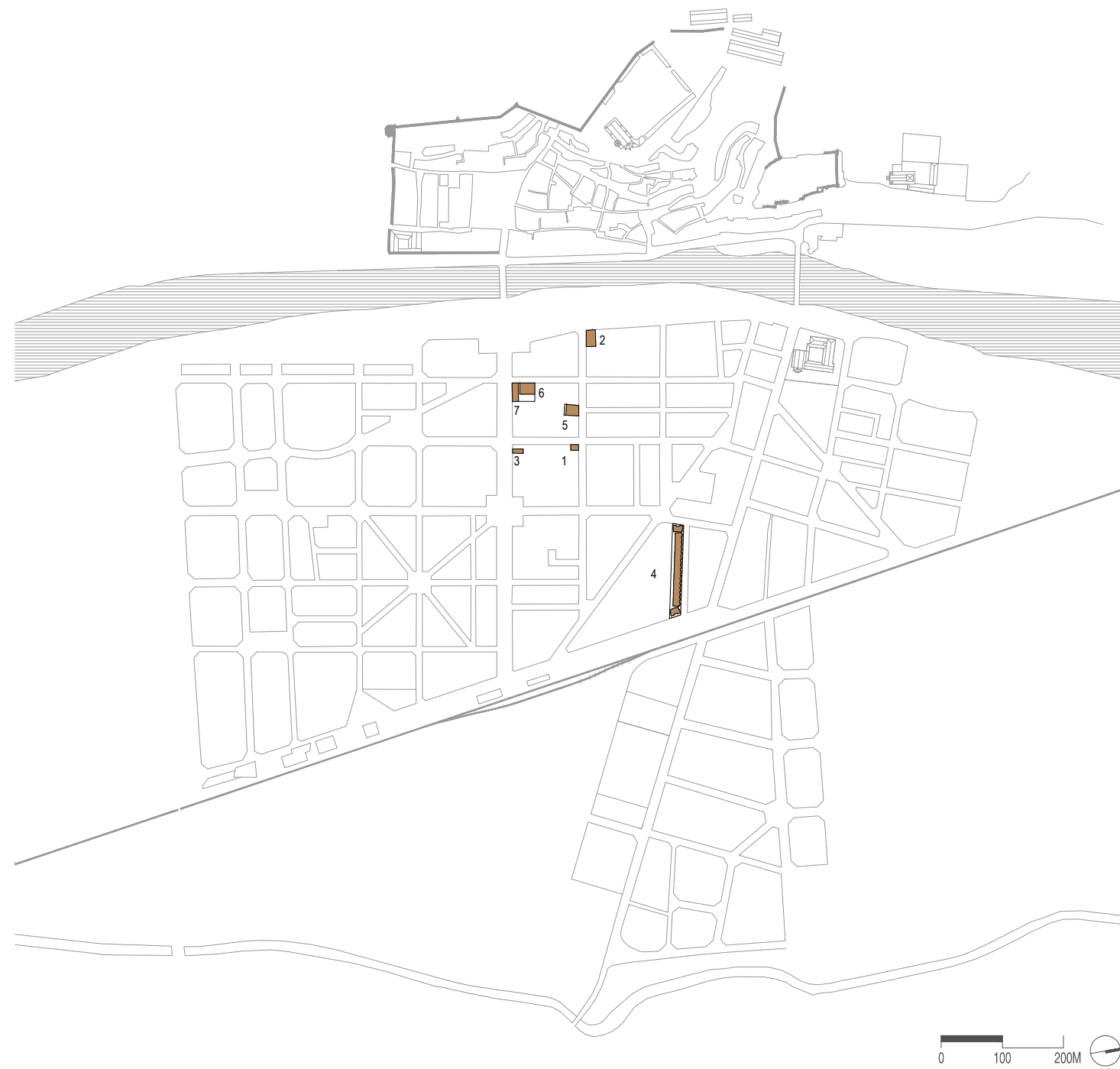
CONTEXT AMB L'ARQUITECTURA CATALANA COETÀNIA A L'ÀMBIT D'INVESTIGACIÓ



*1. En el cas de Marià Gomà i Damià Solanes, es pren com a data d'inici del projecte, la que figura en el projecte entregat a l'ajuntament per sol·licitar llicència. Cal considerar que l'inici real del projecte és previ.
 *2. Veure influència de la Interbau sobre arquitectura de Barcelona: Girbau, Joaquim. "1957 Interbau_Barcelona: Base per a la innovació". Tesi ETSALS. Barcelona, 2015

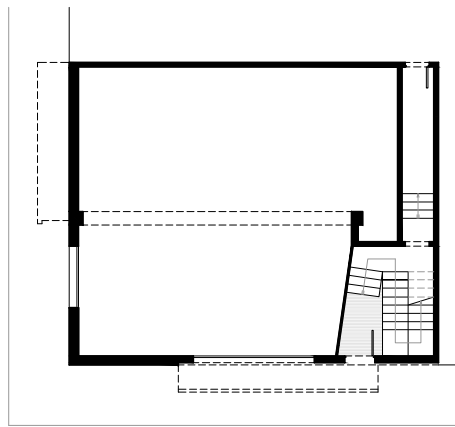
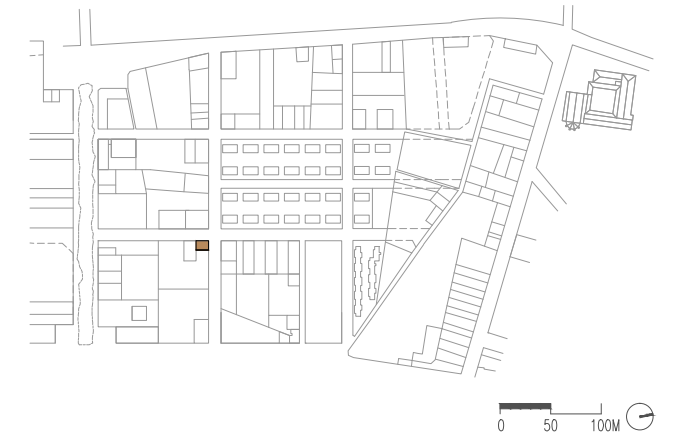
ANNEX III

Redibuix de les plantes dels edificis



- 1 CASA TARTERA
- 2 EDIFICI PIJUAN
- 3 EDIFICI CAMPÀS-DELSAMS
- 4 CASES EN FILERA CARRER CADÍ
- 5 EDIFICI PARE SANAHUJA
- 6 EDIFICI SANT LLUÍS
- 7 EDIFICI ALMATÀ

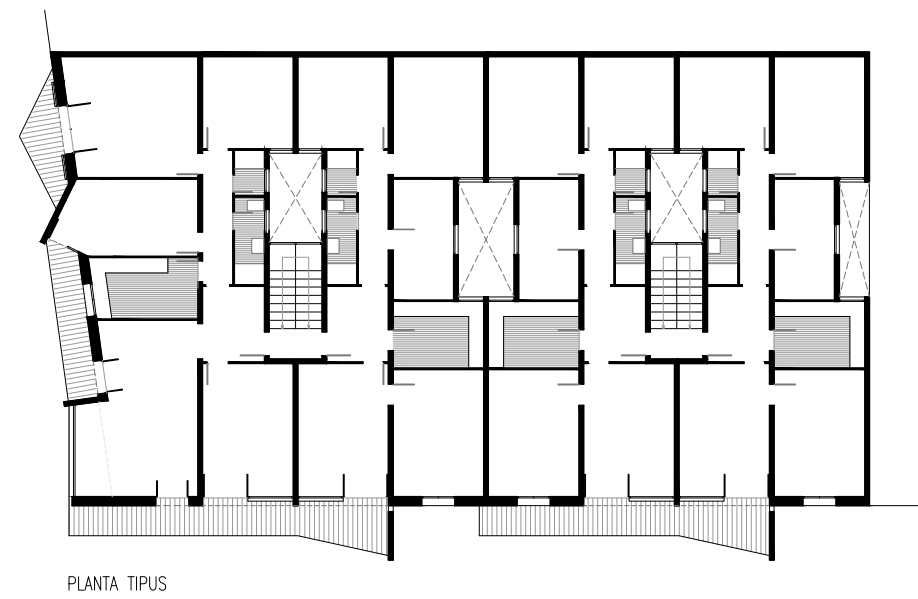
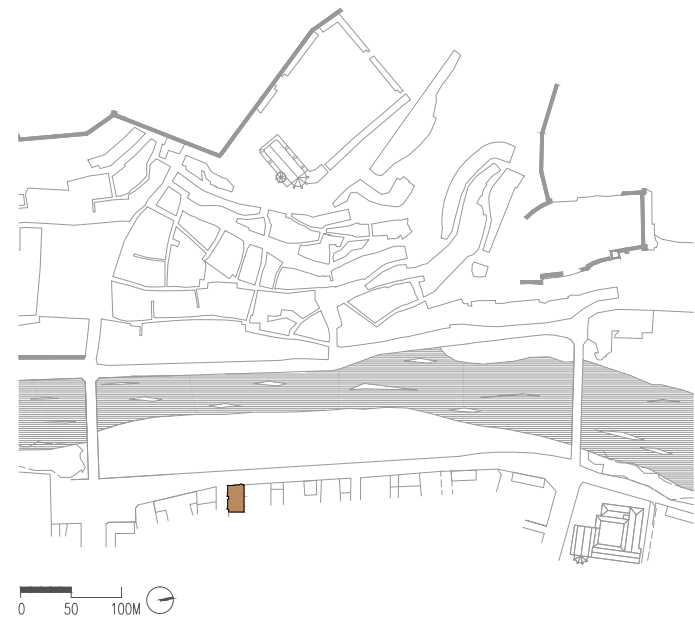
Es redibuixen les plantes baixes i les plantes tipus a partir dels plànols originals del projecte. Els projectes dels arquitectes autors no detallaven l'entorn urbà pròxim, donat que en el moment de la construcció dels edificis objecte de la tesi, la nova ciutat tot just començava a aixecar-se. Per això, per poder valorar la relació dels edificis amb el seu entorn més proper, a la tesi es dibuixa els elements urbans de manera esquemàtica. D'altra banda, els diferents plànols d'emplaçament generals de la ciutat -amb el casc històric, el riu i l'Eixample- s'han realitzat a partir del plànol d'alineacions de l'Eixample, de dues imatges aèries -una de l'any 1956 i l'altra de mitjans de la dècada dels 60- i de diferents fotografies de l'època amb escenes urbanes.



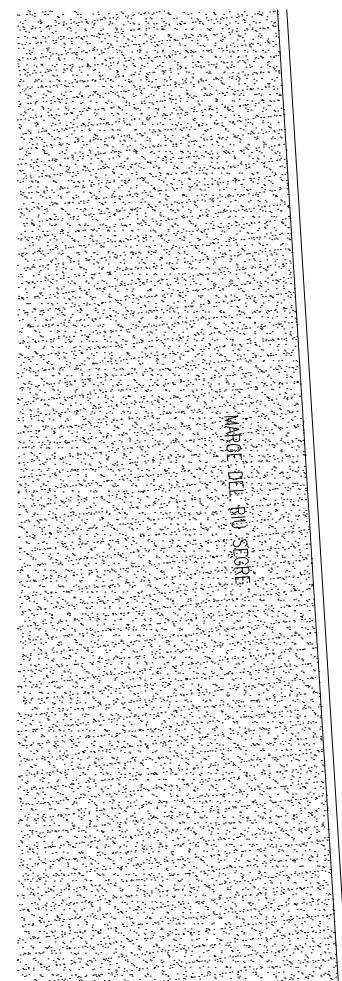
C. PARE SANAHUJA

C. DOCTOR FLEMING





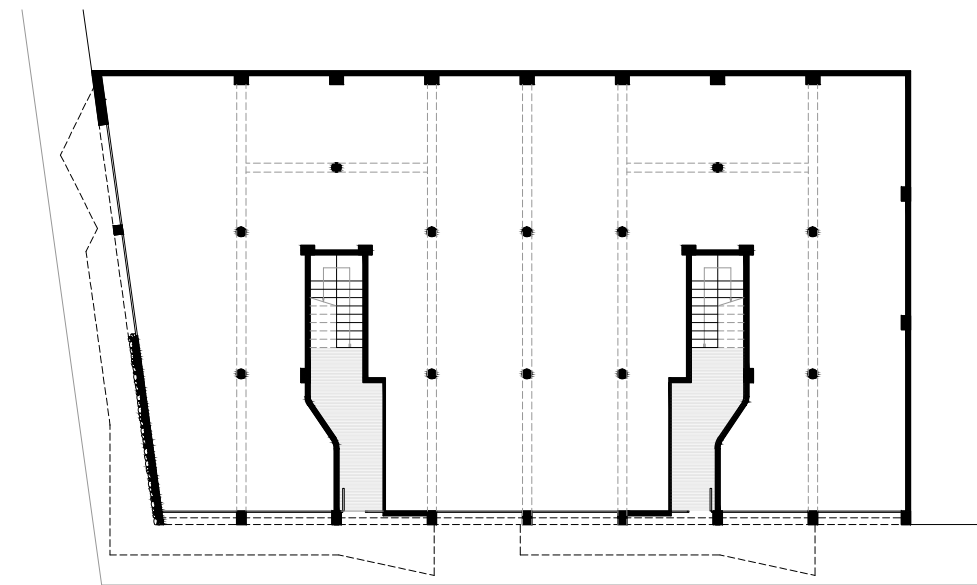
PLANTA TIPUS



PLANTA BAIXA

ANDA PERE III
(ANDA DE RIU SOLANES)

ANDA DE RIU SOLANES

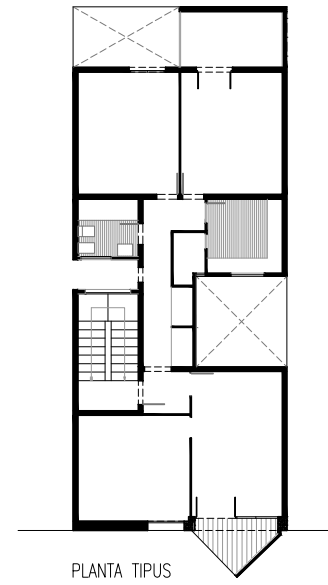
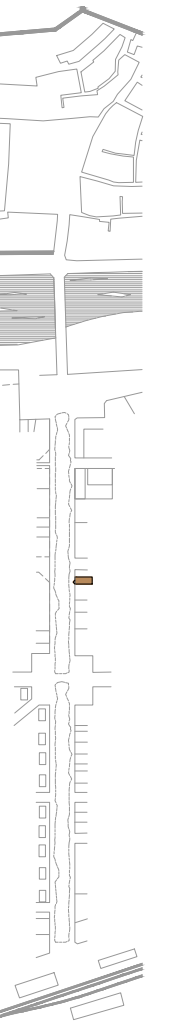


C. PARE SANAHUJA

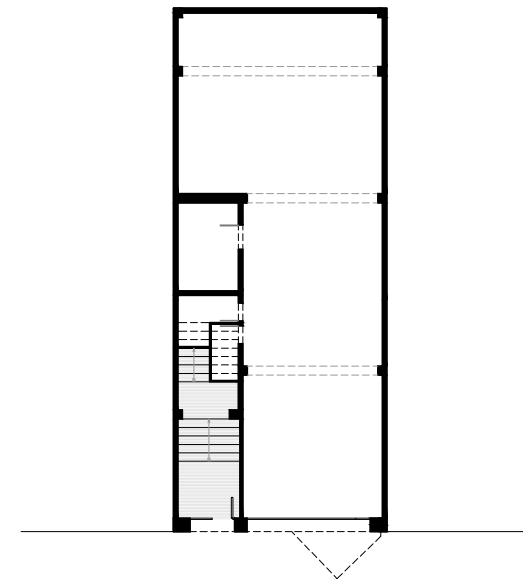


EDIFICI PIJUAN. Damià Solanes

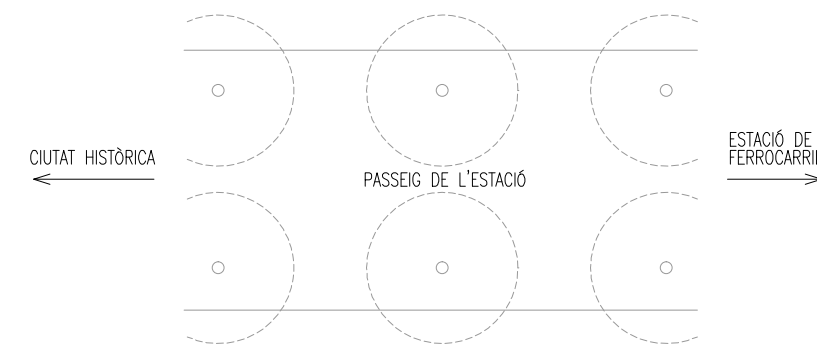
ANNEX III



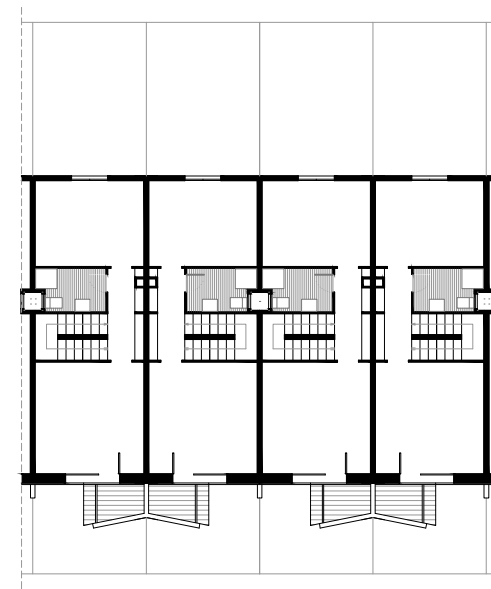
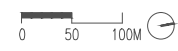
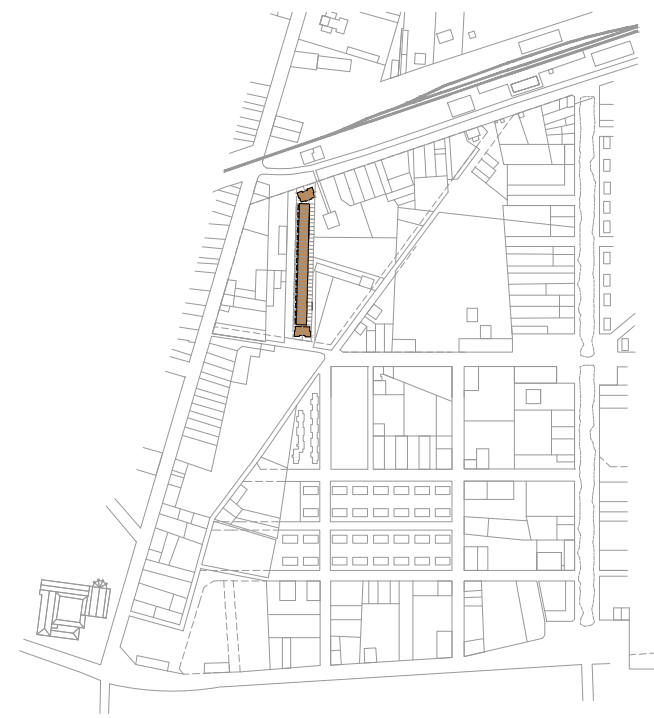
PLANTA TIPUS



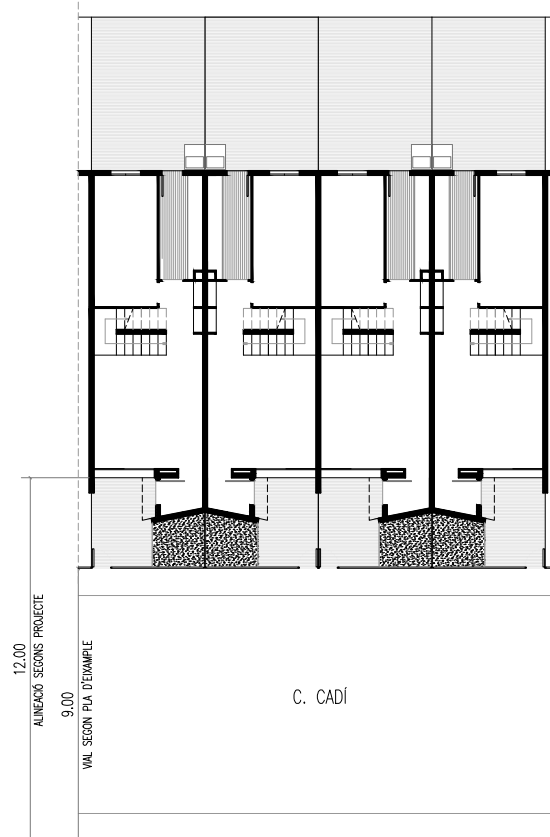
PLANTA BAIXA



EDIFICI CAMPÀS DELSAMS. Marià Gomà



PLANTA PRIMERA



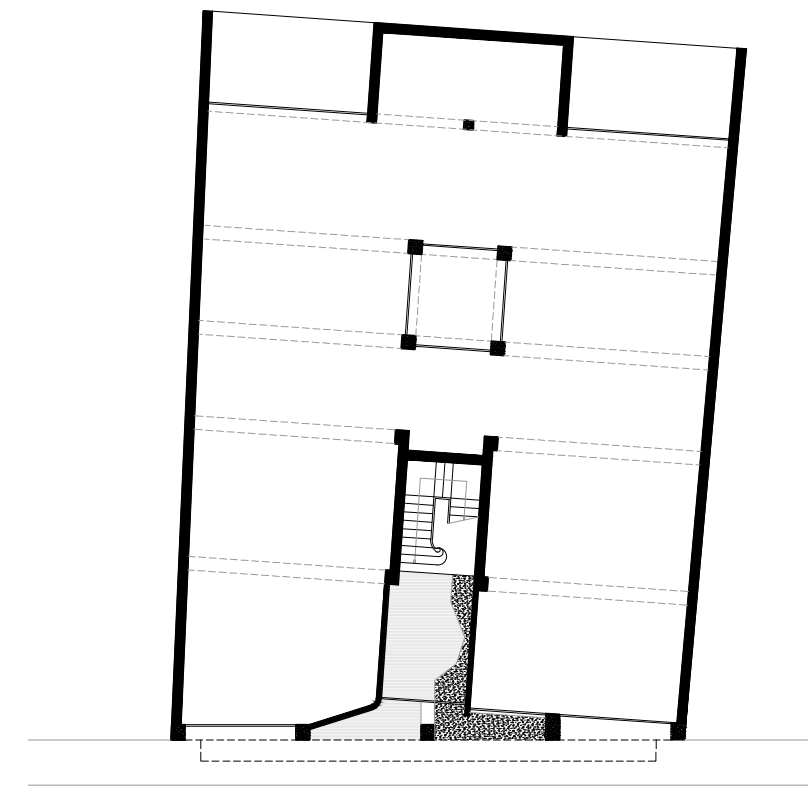
PLANTA BAIXA

12,00
ALMAGRAMA SEGONS PROJEKTE
9,00
VAL. SEGONS PLAN D'EDIFICABLE

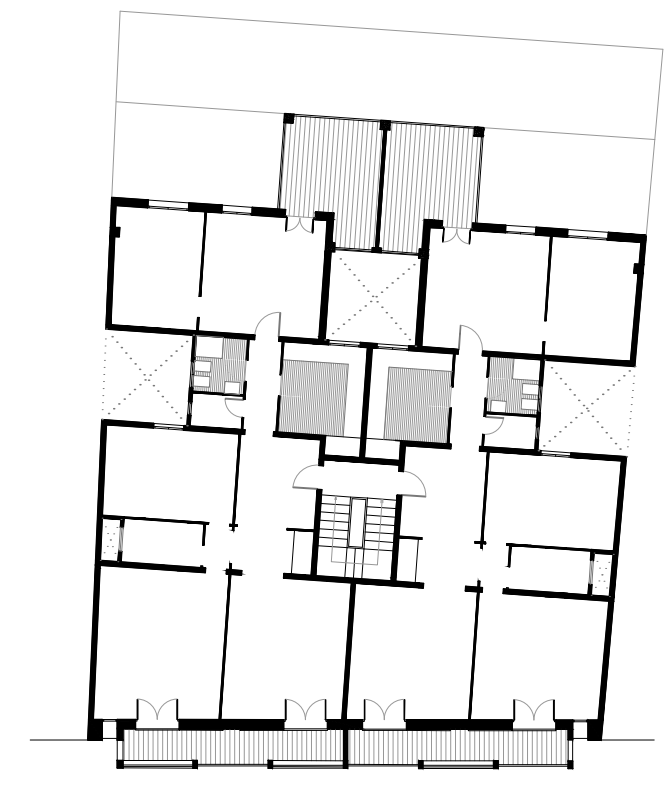
C. CADÍ



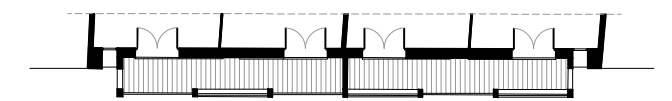
CASES EN FILERA DEL CARRER CADÍ.. Damià Solanes



C. PARE SANAHUJA

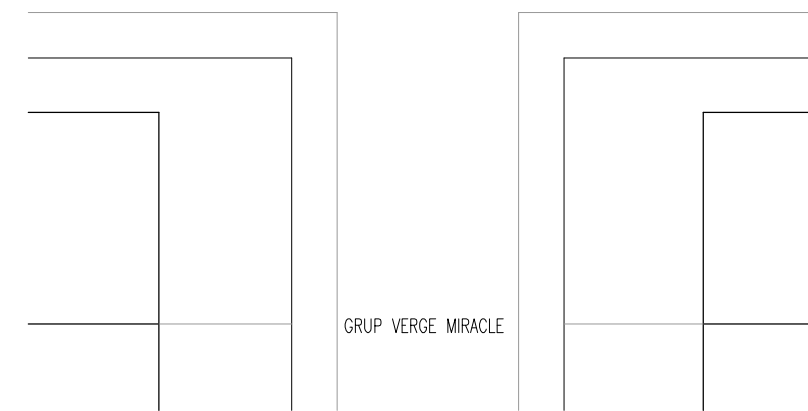


PLANTA 2-4



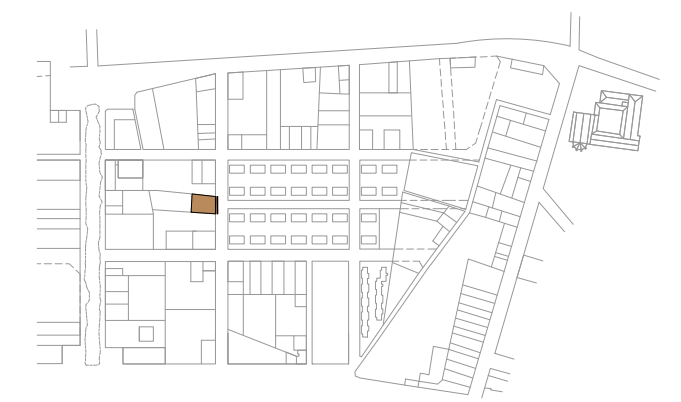
VARIANT EN PLANTA 1-3

PLANTA TIPUS

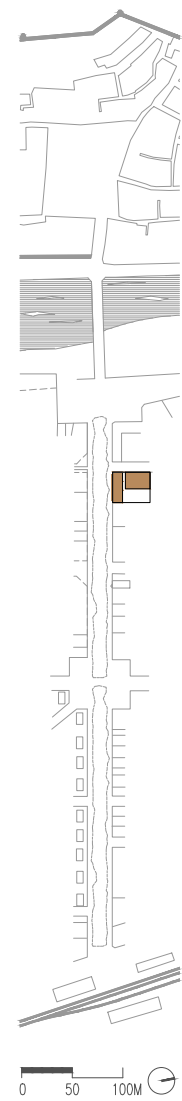


PLANTA BAIXA

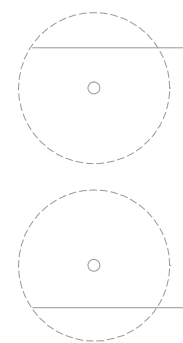
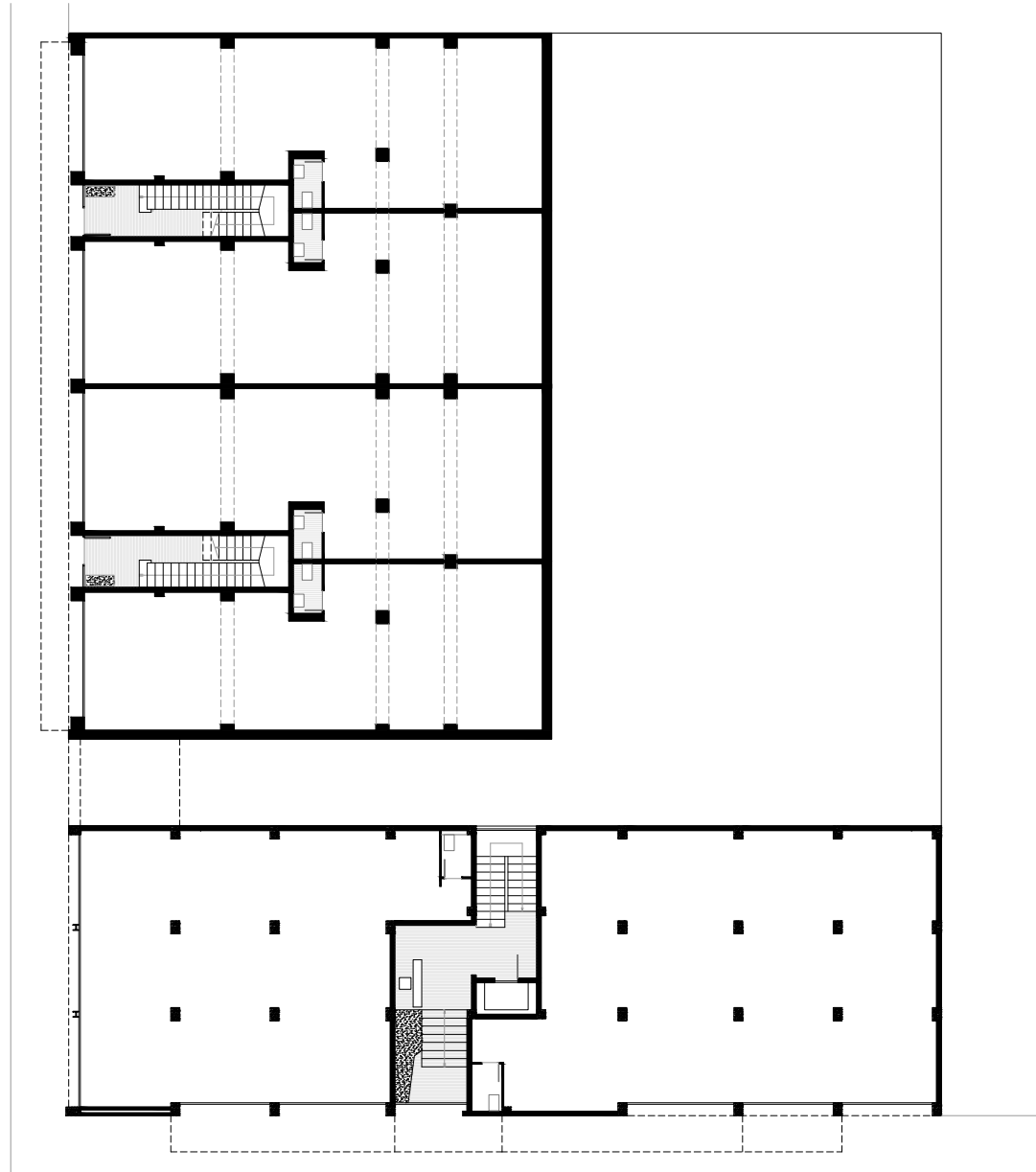
GRUP VERGE MIRACLE



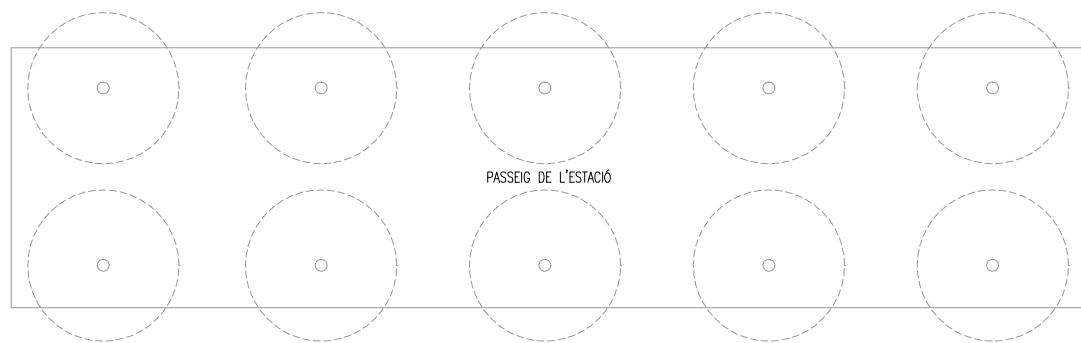
EDIFICI PARE SANAHUJA Marià Gomà



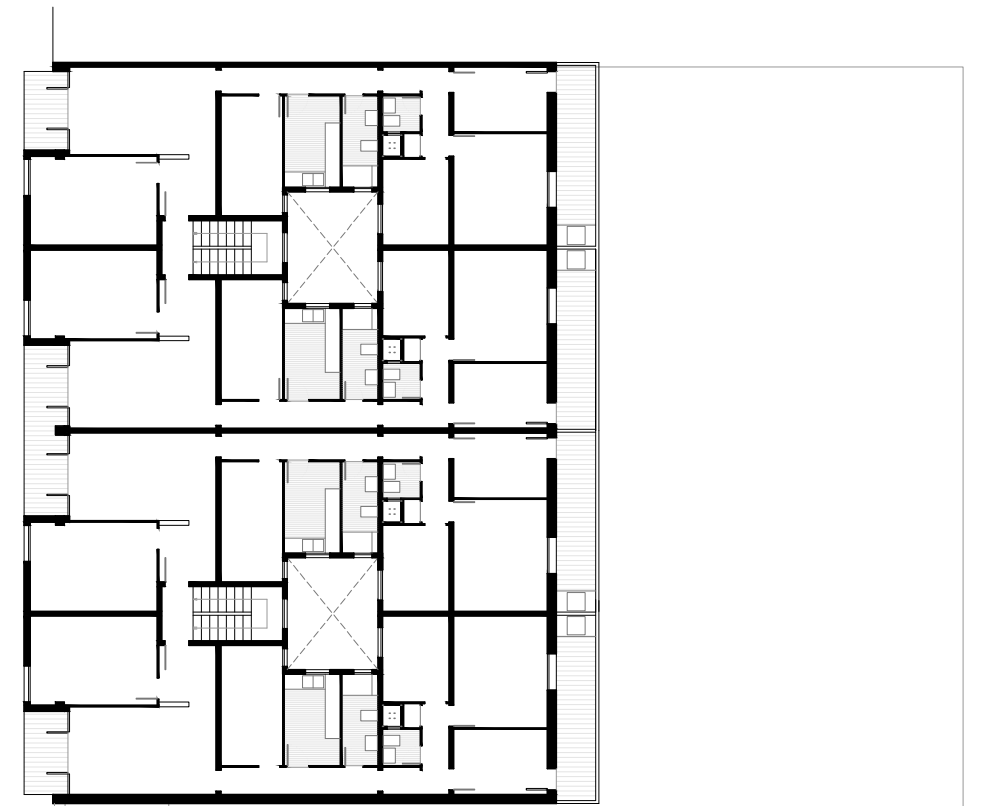
C. SANT LLUÍS



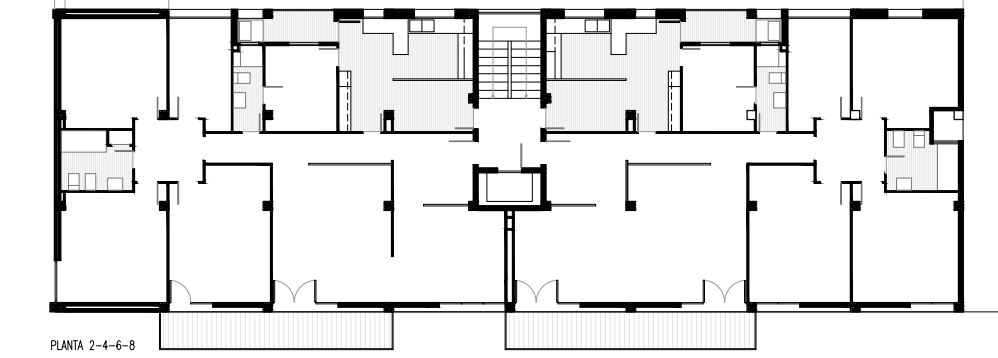
PLANTA BAIXA



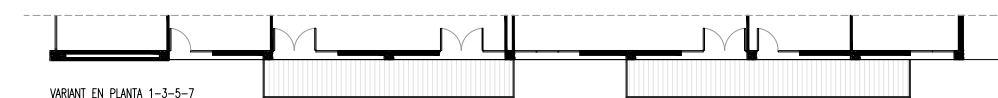
ANNEX III



PLANTA 2-4-6-8



VARIANT EN PLANTA 1-3-5-7



PLANTA TIPUS

EDIFICIS SANT LLUÍS I ALMATÀ. Damià Solanes

BIBLIOGRAFIA
CONVERSES
FONTS DE LES IL·LUSTRACIONS

BIBLIOGRAFIA

BIBLIOGRAFIA GENERAL

AAVV. "Atlas urbanístic de Lleida 1707-1995". Ed. Ajuntament de Lleida i COAC Demarcació de Lleida. Lleida, 1995.

AAVV. "Arquitectura contemporània Terres de Lleida 1948-1998". Ed. COAC Demarcació de Lleida. Lleida, 1998.

AAVV. "Francesc Mitjans.Arquitecte". Catàleg de l'exposició "El fons de l'Arxiu Històric: Francesc Mitjans". Ed. COAC. Barcelona,1996.

Ábalos, Iñaki. "La buena vida. Visita guiada a las casas de la modernidad". Ed. Gustavo Gili. Barcelona, 2000.

Agelet Gomà, Joan; Domènech Torres, Lluís; Puig Andreu, Ramon M; Saez Aragonés, Guillermo; Vilà Tormos, Frederic. "1936-1976: entre la incompetencia y el voluntarismo". Escrit publicat a la revista *CAU: construcción, arquitectura, urbanismo*. Núm 39, pàg. 86-89. Barcelona, 1976

Armesto, Antonio. i Martí Arís, Carles. "Sostres. Arquitecto-Architect ". Catàleg d'exposició. Ed COAC. Barcelona, 1999.

Bergera Serrano, Iñaki. "Obra Sindical del Hogar: tres décadas de vivienda social". Escrito publicado en AAVV. "La vivienda protegida. Historia de una necesidad". Ed. Ministerio de la vivienda. Madrid, 2009.

Bosch Roma, Mercè. "L'arquitectura, vehicle de modernitat. Balaguer, anys 60". Ed.Enginyeria i Arquitectura La Salle-Universitat Ramon Llull. Barcelona, 2011.

Bosch Roma, Mercè. "Del Camp a la casa. Els poblats de colonització de les terres de ponent". Ed.Col·legi d'Arquitectes de Catalunya. Demarcació de Lleida. Lleida, 2016.

Botey, Josep M. "Miquel Ponseti Cascarrulles. Quaranta anys d'arquitecte 1948-1988". Ed. COAC. Barcelona,1998.

Calzada Pérez Manuel. "La racionalización del medio rural en la España dels siglo XX: de la vivienda como máquina de producción a la colonización integral del territorio". Escrito publicado en AAVV. "La vivienda protegida. Historia de una necesidad". Ed. Ministerio de la vivienda. Madrid, 2009.

Centellas Soler, Miguel. "Los pueblos de colonización de Fernández del Amo. Arte, arquitectura y urbanismo". Ed Fundación Caja de Arquitectos. Madrid, 2010.

Coderch Sentmenat, J A. "No son genios lo que necesitamos ahora". Escrit publicat a la revista *Domus*. Núm 384 (Nov). Milan, 1961.

Collins, George R. "Camillo Sitte y el nacimiento del urbanismo moderno". Ed. Gustavo Gili S.L. Barcelona, 1980.

Crosas, Josep i de Cáceres Rafael. "El confort espacial com a argument del disseny de l'habitatge col·lectiu" Escrit publicat a la revista *Quaderns d'Arquitectura i Urbanisme*. Núm. 256. Pàg.142-149. Barcelona, 2007.

De Fusco, Renato."Historia de la Arquitectura Contemporánea". Ed. Celeste Ediciones. Madrid, 1992.

Díaz Gómez, César i Ravetllat Mira, Joan Pere. "Habitatge i context urbà a l'arquitectura catalana". COAC. Barcelona, 1992.

Eiler Rasmussen, Steen. "La experiencia de la arquitectura. Sobre la percepción de nuestro entorno". Edición Jorge Sainz. Ed. Reverté. Barcelona, 2007.

Fernández del Amo, José Luis. "Palabra y obra. Escritos reunidos". Ed. COAM. Madrid, 1995.

Fleig, Karl. "Alvar Aalto" Vol I. Ed. Bei Birkhäuser. Basel, 1995.

Flores Carlos. "Arquitectura española contemporánea, I. 1980-1950" Ed. Aguilar. Madrid, 1989

Flores Carlos. "Arquitectura española contemporánea, II. 1950-1960" Ed. Aguilar. Madrid, 1989

Folchs, Carles. "J.A. Coderch de Sentmenat 1913-1984". Ed. Gustavo Gili S.A. Barcelona, 1992.

Fons històric de Regiones Devastadas de la provincia de Lleida. Arxiu Històric de Lleida.

García Braña, Celestino. "Donde la construcción late. Arquitecturas de los 50 en Asturias y Galicia". Actas del Congreso Internacional *Los años 50. La arquitectura española y su compromiso con la historia*. ETSAUN. Pamplona, 2000.

Gastón Guirao, Cristina i Rovira Llobera, Teresa. "El proyecto moderno. Pautas de investigación". Ed. Ediciones UPC. Barcelona, 2007.

Girbau Roca, Joaquim. "1957 Interbau - Barcelona: Base per a la innovació". Tesi doctoral ETSALS. Barcelona, 2015. www.tesisenred.net .
Gomà Otero, Mariano. "Mariano Gomà. Pintor i poeta". Ed. Pagès editors SL. Lleida, 2002.

Gutiérrez Palomero, Aaron. "Planificación urbana y vivienda obrera en Balaguer 1939-1962. Ocupación del margen izquierdo". Article científic a la revista electrònica de geografia i ciències socials Script Nova, 2003

Hosta Mateu, Alfons. "El pati a la ciutat mediterrània. La seva transformació dins l'habitatge col·lectiu a Barcelona". Tesi doctoral ETSALS. Barcelona, 2016. www.tesisenred.net.

Jubert, Juan. "La O.S.H. : características de la gestión de la Obra Sindical del Hogar". Article publicat a la revista *Cuadernos de arquitectura y urbanismo. La Obra Sindical del Hogar*. Núm.105, 1974

Lasso de la Vega Zamora, Miguel. "El Instituto Nacional de la Vivienda de Ferderico Mayo y José Fonseca". Escrit publicat en AAVV. "La vivienda protegida. Historia de una necesidad". Ed. Ministerio de la vivenda. Madrid, 2009.

Lasso de la Vega Zamora, Miguel. "La labor de la Obra Sindical del Hogar". Actas del Congreso *Los años 50: La arquitectura española y su compromiso con la historia*. ETSAUN. Pamplona, 2000.

Lladonosa Pujol, Josep. "La societat civil lleidatana sota el franquisme", escrit publicat a AAVV "Lleida 1910-1985" Ed. Fundació Caixa de Pensions. Barcelona, 1985.

Manuel Pozo, José. "Los brillantes 50, 35 proyectos". Ed. T6 Ediciones S.L. Pamplona, 2004.

Marcianò, Ada Francesca. "Giuseppe Terragni opera completa 1925-1943". Officina Edizioni, 1987.
Martínez Duran, Anna. "La casa del arquitecto". Tesi doctoral ETSAB UPC. Barcelona, 2008. www.tesisenred.net

Monteys Roig, Xavier. "El que hem menjat". Escrit publicat a la revista *Quaderns d'Arquitectura i Urbanisme*. Núm 249 (Abril) .Pàg 40-52. Barcelona, 2006.

Marcianò, Ada Francesca. "Giuseppe Terragni opera completa 1925-1943". Officina Edizioni, 1987.

Nadal Ollé, Lluís: "Habitatge: Il·lusió i Sentit Comú", conferència impartida a la Universitat d'Arquitectura del Vallès, Sant Gugat, 1999 . Ed. ETSAV. Sant Cugat, 1999

Piñón Pallares, Helio."Nacionalisme i modernitat en l'arquitectura catalana contemporània". Ed. 62. Barcelona, 1980

Piñón Pallares, Helio "Miradas intensivas". Ed Ediciones UPC. Barcelona, 1999.

Porta Casanellas, Jaume " Descubrir Lleida. Passejant per l'arquitectura del segle XX " Ed.March Editor. Lleida, 2005.

Puig Andreu, Ramon M. "La forma i la ciutat". Escrit publicat en AAVV "Lleida 1910-1985" Ed. Fundació Caixa de Pensions. Barcelona, 1985.

Puig Andreu, Ramon M. "Barro y piedra en tierra de frontera". Escrit publicat en la revista *CAU: construcción, arquitectura, urbanismo*. Núm 39, pàg. 78-79. Barcelona, 1976

Puig Andreu, Ramon M: "Balaguer i la modernitat" article arrel de l'exposició *L'arquitectura, vehicle de modernitat. Balaguer, anys 60'*. Diari La Manyana. Lleida, 2013.

Quaroni, Ludovico "Proyectar un edificio. Ocho lecciones de arquitectura". Ed. Xarait Ediciones. Madrid, 1987.

"Reglamento para la ejecución de la ley de 19 de abril de 1939 sobre viviendas protegidas" INV. Madrid, 1950.

Rodríguez, Carme i Torres, Jorge. " Grup R". Ed. Gustavo Gili SA. Barcelona, 1994.

Ruiz Millet, Joaquim. "Barba Corsini Arquitectura 1953-1994". Ed. Galeria H2O. Barcelona, 2002.

Sambricio Rivera-Echegaray, Carlos: "De la arquitectura del nuevo estado al origen de nuestra contemporaneidad: El debate sobre la vivienda en la década de los cincuenta" Ra. Revista de arquitectura. Núm. 4. Pàg. 77-90. Madrid, 2000 <http://oa.upm.es/1706/>

Sambricio Rivera-Echegaray, Carlos. "Vivienda social en tiempos de crisis: sobre las varias crisis vividas en el pasado reciente". Escrito publicado en AAVV. "La vivienda protegida. Historia de una necesidad". Ed. Ministerio de la vivenda. Madrid, 2009.

Schildt, Göran. " Alvar Aalto. De palabra y por escrito".Ed. El Croquis Editorial. El Escorial, 2000.

Sola-Morales Rubió, Manuel: "Les formes del creixement urbà". Col·lecció d'Arquitectura. Laboratori d'Urbanisme. Ed.Edicions UPC. Barcelona, 1993

Solaguren-Beascoa del Corral, Félix "Arne Jacobsen. Obras y proyectos. Works and Projects". Ed. Gustavo Gili SA. Barcelona, 1989.

Summerson, John: "El lenguaje clásico de la arquitectura. De LB Alberti a Le Corbusier". Colección Punto y Línea. Ed Gustavo Gili SA. Barcelona, 1984.

Torres Cueco, Jorge. "La mirada italiana. La arquitectura catalana en los años 50". Actas del Congreso Internacional: *Los años 50, La arquitectura española y su compromiso con la historia*. ETSAUN. Pamplona, 2000.

Vaz, Celine: "Una década de planes: planificación y programación de la vivienda en los años cincuenta". Escrito publicado en AAVV. "La vivienda protegida. Historia de una necesidad". Ed. Ministerio de la vivenda. Madrid, 2009.

Vilà Tornos, Frederic. Cervera Bordalba, Elena. Camprubí Puig, Melitó. "Monografies d'Arquitectes Lleidatans. Marià Gomà i Pujades". Ed.Publicacions del Col·legi d'Arquitectes de Catalunya. Demarcació de Lleida. Lleida,1990.

Vilà Tornos, Frederic. Cervera Bordalba, Elena. Camprubí Puig, Melitó. "Monografies d'Arquitectes Lleidatans. Lluís Domènech i Torres". Ed. Publicacions del Col·legi d'Arquitectes de Catalunya. Demarcació de Lleida, 1990.

Vilà Tornos, Frederic. Cervera Bordalba, Elena. Camprubí Puig, Melitó. "Monografies d'Arquitectes Lleidatans. Francesc Bordalba i Montardit". Ed. Publicacions del Col·legi d'Arquitectes de Catalunya. Demarcació de Lleida, 1993.

Vilà Tornos, Frederic. Cervera Bordalba, Elena. Camprubí Puig, Melitó. "Monografies d'Arquitectes Lleidatans. Francisco Clavera Armenteros". Ed. Publicacions del Col·legi d'Arquitectes de Catalunya. Demarcació de Lleida, 1991.

Zevi, Bruno: "Saber ver la arquitectura" Ed Poseidón, Torino, 1962.

Zumthor, Peter: "Pensar la arquitectura". Ed. Gustavo Gili, SL.Barcelona, 2014.

ENTREVISTES I CONFERÈNCIES

Entrevista de Carles Capdevila a l'arquitecte Josep Llinàs. Diari *Ara*. 31 d'agost de l'any 2014

Entrevista de H Wessely a l'arquitecte Peter Zumthor www.arquba.com

Conferència de Xavier Monteys Roig: "Casas de habitaciones". Impartida en el curs *Casa(s) Mirades sobre la idea d'habitar*. Institut d'Humanitats. Barcelona, 2015

REVISTES

Cuadernos de Arquitectura y Urbanismo. Anuario. Núm. 85, 1971.
Edificio para viviendas, arquitecte Damià Solanes.Pàg 157

Hogar y Arquitectura. Núm.35. 1961. Pàg 25-35.
705 viviendas en Sabadell , arquitectes Julio Chinchilla, Damià Solanes

Informes de la construcción. Vol 11, núm.103, 1958
Edificio de viviendas calle Balmes- FJ Barba Corsini, arquitecto

2C Construcción de la ciudad.Josep M Sostres. *Arquitecto*. Núm 4, 1975

PROJECTES

Casa Tartera. Arxiu Fons Municipal de Balaguer. Expedient d'obres 14/1960

Edifici Pijuan. Arxiu Fons Municipal de Balaguer. Expedient d'obres 02/1960

Edifici Campàs Delsams. Arxiu del despatx de Marià Gomà Pujades

Cases en filera al carrer Cadí. Arxiu Fons Municipal. Expedient d'obres 30/ 1962

Edifici Pare Sanahuja. Arxiu del despatx de Marià Gomà Pujades

Edifici Sant Lluís. Arxiu Fons Municipal de Balaguer. Expedient d'obres 42/1963

Edifici Almatà. Arxiu Fons Municipal de Balaguer

Projecte del grup Comtes d'Urgell. Manuel Casas Lamolla, 1940. Fons Municipal de Balaguer

Projecte del grup Verge del Miracle. Manuel Casas Lamolla, 1951. Fons Municipal de Balaguer

Projecte del grup Santa Maria, 1954. Fons Memòria Gestió Municipal

Projecte de 100 vivendes al grup Sant Domènec. Manuel Cases Lamolla, 1953. Fons Memòria gestió municipal. Reg 1229

Projecte del grup Sant Domènec. Marià Gomà, 1958. Fons Memòria Gestió Municipal. Reg 1231

Projecte d'urbanització del Passeig Guimerà de Balaguer. Ignacio de Villalonga, 1920. Fons municipal de Balaguer VI Reg 1104

Projecte del pont sobre el riu Segre. Fons Municipal de Balaguer. Reg 1329

Projecte d'Eixample de la ciutat de Balaguer. Francesc Folguera, 1939. Fons municipal de Balaguer VI 482 Reg 1202

Projecte d'Eixample de la ciutat de Balaguer. Ignacio

de Villalonga, 1945. Fons Municipal de Balaguer VI 482 Reg 1202

Projecte d'Eixample de la ciutat de Balaguer. Ignacio de Villalonga, 1952. Fons Municipal de Balaguer VI 482 Reg 1203

Projecte d'ampliació nord-sud-centre del 2on projecte d'Eixample de la ciutat de Balaguer. Ignacio de Villalonga, 1952. Fons Municipal de Balaguer VI 482 Reg 1205

Projecte de construcció de voreres laterals de l'avda Caudillo i places del General Lallave i Pio XII, 1960.

Fons Municipal de Balaguer. Reg 2876-2877

CONVERSES

Conversa telefònica amb Damià Solanes

Converses amb Federico Letamendi

Conversa amb Marià Gomera Otero, fill de Marià Gomà

Converses amb Indalècia Carré, esposa de Damià Solanes

Converses amb Josep M de Madre, arquitecte col·laborador i nebot de Damià Solanes

Conversa amb Josep Portella, aparellador i col·laborador de Maria Gomà

Conversa amb Ramon M Puig, arquitecte

Conversa amb Àngel Mejón, arquitecte coetani lleidatà

Conversa amb Josep M Bosch , arquitecte amic i company de curs de Damià Solanes

Conversa amb Manel Viladevall Solé, geòleg

Conversa amb Josep Lladonosa, historiador

Conversa amb Joan Profitós, fill de Carles Profitós

Conversa amb Antonio Calvo, fill d'Antonio Calvo

Conversa amb Assumpció Monseny, filla de Josep Monseny

Conversa amb Andrés Viola, comptable constructors Profitós i alcalde Balaguer anys 70

Conversa amb Manel Boladeres i Marcel·lí Agustí, treballadors a les obres objecte de la tesi

Conversa amb Josep Portella, aparellador i col·laborador de Maria Gomà

Conversa amb Elvira Delsams i Montserrat Campàs, habitants de l'edifici Campàs Delsams

Conversa amb família Figuerola, habitants de les cases del carrer Cadí

Conversa amb Lidia Rocaspana, habitant de l'edifici Pijuan

Conversa amb família Letamendi, habitants dels edificis Pijuan i Almatà

FONTS DE LES IL·LUSTRACIONS

[portada] Autora

CAPITOL I

- [1] Autora
- [2] Arxiu Comarcal Noguera. Atlas Diputació
- [3] Arxiu Comarcal Noguera. Fons Col. Postals 1915-2004. Núm 12
- [4] Arxiu Comarcal Noguera. Fons Col.Postals 1915-2004. Núm 109
- [5] Arxiu Comarcal Noguera. Fons Pau Bertran Vilaseca, 1912-1975
- [6] Arxiu Comarcal Noguera. Fons Col. Postals 1915-2004
- [6.1] Arxiu Comarcal Noguera. Fons Col. Postals 1915-2004. Núm. 4965
- [7] Arxiu Comarcal Noguera. Fons Pau Bertran Vilaseca, 1912-1975. Núms 1053, 1054, 1058 i 1061
- [8] Arxiu Comarcal Noguera. Fons Col.Postals 1915-2004
- [9] Arxiu Comarcal Noguera. Aquarel·la
- [10] Arxiu Comarcal Noguera. Fons Pau Bertran Vilaseca, 1912-1975. Núm 2952
- [11] Arxiu Comarcal Noguera. Fons Pau Bertran Vilaseca, 1912-1975. Núm 1229
- [12] Arxiu Comarcal Noguera
- [13] Arxiu Comarcal Noguera. Fons Col. Postals 1915-2004
- [14] Arxiu Comarcal Noguera. Fons Col. Postals 1915-2004. Núm0010
- [15] Arxiu Comarcal Noguera. Pau Bertran Vilaseca, 1912-1975
- [16] Autora
- [17] Fons Municipal de Balaguer. Memòria Gestió Municipal
- [18] Fons Municipal de Balaguer. Memòria descriptiva del projecte "Proyecto de Ensanche de la ciudad

- de Balaguer. Memoria". Francesc Folguera. Barcelona,1939.
- [19] Fons Municipal de Balaguer. Memòria descriptiva del projecte "Proyecto de Ensanche de la ciudad de Balaguer. Memoria". Ignacio de Villalonga. Lleida,1945
- [20] @Alejandro "Alejandro de la Sota. Arquitecto".Ed. Ediciones Pronaos SA. Madrid, 1989
- [21] Arxiu Històric de Lleida. Fons de la Delegació provincial a Lleida de l'Institut Nacional de Colonització (INC)
- [22] Fons Municipal de Balaguer. Memòria Gestió Municipal, 1940-1945
- [23] Arxiu Comarcal Noguera. Fons Daniel Torruella Valls, 1921-1938
- [24] [25] [26] Arxiu Comarcal Noguera. Fons Pau Bertran Vilaseca, 1912-1975
- [27] www.quinalafem.blogspot.com
- [28] Arxiu Comarcal Noguera. Fons Col. Fotografies
- [29] Arxiu Comarcal Noguera. Fons Pau Bertran Vilaseca, 1912-1975
- [30] Arxiu Comarcal Noguera. Fons Col. Fotografies
- [31] AAVV "Monografies d'Arquitectes Lleidatans. Marià Gomà Pujades" Ed.Publicacions del Col·legi d'Arquitectes de Catalunya. Demarcació de Lleida. Lleida, 1990
- [32] Porta Casanelles, Jaume. "Passejant per l'Arquitectura del segle XX".Ed. March. Lleida, 2005
- [33] Família Damià Solanes Nebot
- [34] Ruiz Millet, Joaquim "Barba Corsini. Arquitectura. 1953-1994". Ed. Galeria H2O. Barcelona, 2001
- [35] Frederic Letamendi Ollé
- [36] Arxiu Comarcal Noguera. Fons Daniel Torruella Valls, 1921-1938. Núm 006

CAPITOL II

- [1] Autora
- [2] Arxiu Comarcal Noguera. Fons Municipal Balaguer. Col. Imatges. Núm 4146
- [3] Fons Municipal de Balaguer. Memòria descriptiva del projecte "Proyecto de Ensanche de la ciudad de Balaguer. Memoria". Francesc Folguera. Barcelona 1939
- [4] Arxiu Comarcal Noguera. Fons Pau Bertran Vilaseca, 1912-1975
- [5] Arxiu Comarcal Noguera. Projecte d'habitatges protegits Grup Comtes d'Urgell. M Casas Lamolla, 1940
- [6] Reglamento para la Ejecución de la Ley de 19 de abril de 1939 sobre Viviendas Protegidas
- [7] Fons Municipal de Balaguer. Memòria Gestió Municipal, 1940-1945
- [8] Arxiu Comarcal Noguera.Projecte d'habitatges protegits Grup Comtes d'Urgell. M Casas Lamolla, 1940
- [9] Fons Municipal de Balaguer. Memòria Gestió Municipal
- [10] AAVV "La vivienda protegida. Historia de una necesidad". Ed. Ministerio de Vivienda. Madrid, 2009
- [11] Fons Municipal de Balaguer. Memòria Gestió Municipal . Grup Santa Maria
- [12] Fons Municipal de Balaguer. Memòria Gestió Municipal. Grup Santa Maria
- [13] Fons Municipal de Balaguer. Memòria Gestió Municipal. Grup Santa Maria
- [14] Fons Municipal de Balaguer. Memòria Gestió Municipal
- [15] Fons Municipal de Balaguer. Memòria Gestió Municipal
- [16] Fons Municipal de Balaguer. Memòria Gestió Municipal. Grup Santa Maria

- [17] Fons Municipal de Balaguer. Memòria Gestió Municipal. Grup Santa Maria
- [18] Fons Municipal de Balaguer. Memòria Gestió Municipal. Grup Santa Maria
- [19] Fons Municipal de Balaguer. Memòria Gestió Municipal. Grup Santa Maria
- [20] Fons Municipal de Balaguer. Memòria Gestió Municipal. Grup Santa Maria
- [21] Fons Municipal de Balaguer. Memòria Gestió Municipal. Grup Santa Maria
- [22] Fons Municipal de Balaguer. Memòria Gestió Municipal. Grup San Crist
- [23] Autora
- [24] Fons arxiu digital UPM. Sambricio Rivera-Echegaray, Carlos. "De la arquitectura del nuevo Estado al origen de nuestra contemporaneidad".
- [25] Fons Municipal de Balaguer. Memòria Gestió Municipal. Grup Sant Crist
- [26] Fons Municipal de Balaguer. Col. de imatges. Núm 3882. Grup Sant Domènec
- [27] Fons Memòria Gestió Municipal de Balaguer. Exp 1229. Grup Sant Domènec
- [28] Fons Memòria Gestió Municipal de Balaguer. Exp 1229. Grup Sant Domènec
- [29] Fons Memòria Gestió Municipal de Balaguer. Exp 1231. Grup Sant Domènec
- [30] Fons Memòria Gestió Municipal de Balaguer. Exp 1231. Grup Sant Domènec
- [31] Fons Memòria Gestió Municipal de Balaguer. Exp 1231. Grup Sant Domènec
- [32] Fons Memòria Gestió Municipal de Balaguer. Exp 1231. Grup Sant Domènec
- [33] Fons Municipal de Balaguer. Col. de imatges. Núm 3882 i 3884. Grup Sant Domènec
- [34] Arxiu Comarcal Noguera. Fons Col. Fotografies
- [35] Autora

- [36] Projecte de vivenda de Rafael Monill. Fons Municipal de Balaguer. Exp 1968/118
- [37] Projecte de vivenda de Rafael Monill. Fons Municipal de Balaguer. Exp 1968/118
- [38] Arxiu Comarcal Noguera. Fons Col. Fotografies
- [39] [40] [41] [42] AAVV "Monografies d'Arquitectes Lleidatans Lluís Domènech i Torres" Ed.Publicacions del Col·legi d'Arquitectes de Catalunya. Demarcació de Lleida. Lleida, 1990
- [43] Imatge de vol aeri del 1956-57. Institut Cartogràfic de Catalunya
- [44] Empresa INALBA

CAPITOL III

- [1] Autora
- [2] Autora
- [3] Federico Letamendi
- [4] Arxiu Comarcal Noguera. Fons Col. Imatges núm. 3880
- [5] Fons Municipal Balaguer. Obres 14/1960, imatge núm. 0001
- [6] Fons Municipal Balaguer. Obres 14/1960, imatge núm. 0002
- [7] Autora
- [8] Arxiu del despatx de Damià Solanes
- [9] Fons Municipal Balaguer. Obres 02/1960
- [10] Fons Municipal Balaguer. Obres 02/1960
- [11] Fons Municipal Balaguer. Obres 02/1960
- [12] Fons Municipal Balaguer. Obres 02/1960, caràtula
- [13] Fons Municipal Balaguer. Obres 02/1960, imatge núm. 0004
- [14] Fons Municipal Balaguer. Obres 02/1960, imatge núm. 0004
- [15] Arxiu del despatx de Damià Solanes
- [16] Autora

- [17] Autora
- [18] [19] [20] [21] [22] Arxiu del despatx de Marià Gomà
- [23] Autora
- [24] Família Figuerola
- [25] Fons Municipal Balaguer. Exp. Obres 30/1962
- [26] Fons Municipal Balaguer. Exp. Obres 30/1962
- [27] Fons Municipal Balaguer. Exp. Obres 30/1962
- [28] Fons Municipal Balaguer. Exp. Obres 30/1962
- [29] Fons Municipal Balaguer. Exp. Obres 30/1962
- [30] Fons Municipal Balaguer. Exp. Obres 30/1962
- [31] Fons Municipal Balaguer. Exp. Obres 30/1962
- [32] Autora
- [33] Autora
- [34] Fons Municipal Balaguer. Exp. Obres 30/1962
- [35] [36] [37] [38] Arxiu del despatx de Marià Gomà
- [39] Autora
- [40] Federico Letamendi
- [41] Fons Municipal Balaguer. Exp. Obres 42/1963
- [42] Fons Municipal Balaguer. Exp. Obres 42/1963
- [43] Fons Municipal Balaguer. Exp. Obres 42/1963, núm. 0003
- [44] Fons Municipal Balaguer. Exp. Obres 42/1963, núm. 0003
- [45] Autora
- [46] Arxiu del despatx de Damià Solanes
- [47] Arxiu Comarcal Noguera. Fons Pau Bertran Vilaseca
- [48] Fons Municipal Balaguer. Exp. Obres any 1963
- [49] Fons Municipal Balaguer. Exp. Obres any 1963
- [50] Fons Municipal Balaguer. Exp. Obres any 1963
- [51] Fons Municipal Balaguer. Exp. Obres any 1963
- [52] Arxiu del despatx de Damià Solanes

CAPITOL IV

IV.1

- [1.1] Autora
- [1.2] Autora
- [1.3] Fons Municipal Balaguer. Obres 02/1960
- [1.4] Fons Municipal Balaguer. Obres 02/1960
- [1.5] Fons Municipal Balaguer. Obres 02/1960
- [1.6] Autora
- [1.7] Autora
- [1.8] Fons Municipal Balaguer. Exp Obres 02/1960
- [1.9] Arxiu del despatx de Damià Solanes
- [1.10] Autora
- [1.11] Autora
- [1.12-1] [1.12-2] Autora
- [1.13] Autora
- [1.14] Arxiu del despatx de Damià Solanes
- [1.15] Autora
- [1.16] Autora
- [1.17] Autora
- [1.18] Autora
- [1.19] Fons Municipal Balaguer. Exp Obres 30/1962
- [1.20] Autora
- [1.21] Ábalos, Iñaki: "La buena vida. Visita guiada a las casas de la modernidad". Ed. Gustavo Gili, Barcelona 2000
- [1.22] Família Figuerola
- [1.23] www.eslahoradelastortas.com/13-rue-del-percebe-integral
- [1.24] Autora
- [1.25] AAVV "Monografies d'Arquitectes Lleidatans. Marià Gomà Pujades" Ed.Publicacions del Col·legi d'Arquitectes de Catalunya. Demarcació de Lleida. Lleida, 1990
- [1.26] Autora
- [1.27] Autora

- [1.28] AAVV "Monografies d'Arquitectes Lleidatans. Marià Gomà Pujades" Ed.Publicacions del Col·legi d'Arquitectes de Catalunya. Demarcació de Lleida. Lleida, 1990
- [1.29] Arxiu del despatx de Marià Gomà
- [1.30] Arxiu del despatx de Marià Gomà
- [1.31] Arxiu del despatx de Marià Gomà
- [1.32] Autora
- [1.33] Autora
- [1.34] Fons Municipal Balaguer. Exp Obres 1.010/1963
- [1.35] Autora
- [1.36] Autora
- [1.37] www.trencencias.com/disenadores/yves-saint-laurent-el-arte-pop-una-mujer-masculina-y-la-eterna-polemic
- [1.38] Fons Municipal Balaguer
- [1.39] Autora
- [1.40] Fons Municipal Balaguer. Exp. Obres 1.004/1963
- [1.41] Autora
- [1.42] Autora
- [1.43] www.wallpapersafari.com/c3po-and-r2d2-wallpaper
- [1.44] Autora
- [1.46] Autora
- [1.47] Fons Municipal Balaguer. Exp. Obres 1.004/1963
- [1.48] Arxiu del despatx de Damià Solanes
- [1.49] Arxiu del despatx de Damià Solanes

IV.2

- [2.1] www.introarq.blogspot.com.es/2006_05_01_archive.html
- [2.2] www.unalhistoria3.blogspot.com.es/2014/02/gerit-rietveld-utrecht-holanda-1888
- [2.3] www.tate.org
- [2.5] www.galeriasdeartebarcelona.com/exposicion-cubismo-guerra-picassopm

- [2.6] www.radford.edu/rbarris/art428/Malevich.html
- [2.7] Goma Otero, Mariano. "Mariano Goma. Pintor i poeta". Pagès editors S.L. Lleida, 2002
- [2.7] Autora
- [2.8] Autora
- [2.9] www.sostenibilitat.paeria.cat
- [2.10] [2.11] [2.12] [2.13] [2.14] [2.15] Autora
- [2.16] Solaguren-Beascoa del Corral, Félix "Arné Jacobsen.Obras y proyectos. Works and Projects". Ed. Gustavo Gili. Barcelona, 1989.
- [2.17] [2.18] [2.19] [2.20] Autora
- [2.21] Solaguren-Beascoa del Corral, Félix "Arné Jacobsen.Obras y proyectos. Works and Projects". Ed. Gustavo Gili. Barcelona, 1989.
- [2.22] Fons Municipal de Balaguer
- [2.23] Fons Municipal de Balaguer
- [2.24] Fons Municipal de Balaguer
- [2.25] Fons Municipal de Balaguer
- [2.26] Autora
- [2.27] WEB "radford.edu/rbarris/art428/Malevich.html"
- [2.28] Arxiu Damià Solanes
- [2.29] Arxiu Damià Solanes
- [2.30] Autora
- [2.31] Autora
- [2.32] Solaguren-Beascoa del Corral, Félix "Arné Jacobsen.Obras y proyectos. Works and Projects". Ed. Gustavo Gili. Barcelona, 1989.
- [2.33] Autora
- [2.34] AAVV "Monografies d'Arquitectes Lleidatans. Marià Gomà Pujades" Ed.Publicacions del Col·legi d'Arquitectes de Catalunya. Demarcació de Lleida
- [2.35] AAVV: "Francesc Mitjans. Arquitecte". Catàleg de l'exposició "El fons de l'Arxiu Històric: Francesc Mitjans". COAC. Barcelona,1996.
- [2.36] Autora
- [2.36] Autora

- [2.38] Ruiz Millet, Joaquim. "Barba Corsini Arquitectura 1953-1994". Galeria H2O. Barcelona, 2002.
- [2.39] Arxiu del despatx de Damià Solanes

IV.3

- [3.1] Autora
- [3.2] Autora
- [3.3-1][3.3-2] Autora
- [3.4] Autora
- [3.5] Autora
- [3.6] Arxiu Comarcal Noguera. Fons Pau Bertran Vilaseca, 1912-1975
- [3.7] Fleig, Karl: "Alvar Aalto" Vol I. Ed. Bei Birkhäuser. Basel, 1995.
- [3.8] Autora
- [3.9] Autora
- [3.10] Autora
- [3.11] Autora
- [3.12] Ruiz Millet, Joaquim. "Barba Corsini Arquitectura 1953-1994". Galeria H2O. Barcelona, 2002.
- [3.13] AAVV: "Francesc Mitjans. Arquitecte". Catàleg de l'exposició "El fons de l'Arxiu Històric: Francesc Mitjans". COAC. Barcelona,1996.
- [3.14] Ponseti Vives, Miquel. "Cascarrulles. Quaranta anys d'arquitecte 1948-1988". COAC, 1998
- [3.15] Arxiu Comarcal Noguera. Fons Col. Imatges núm. 3880
- [3.16] Autora
- [3.17] [3.17.1] Autora
- [3.18] Autora
- [3.19] Autora
- [3.20] Fons Municipal Balaguer. Exp. Obres 1.004/1963
- [3.21] Folchs, Carles. "J.A. Coderch de Sentmenat 1913-1984". Editorial Gustavo Gili S.A. Barcelona, 1992.
- [3.22] Arxiu del despatx de Marià Gomà
- [3.23] Autora

- [3.24] Fons Municipal Balaguer. Exp. Obres 30/1962
- [3.25] Fons Municipal Balaguer. Exp. Obres 30/1962
- [3.26-1 i 3.26-2] AVV "Monografies d'Arquitectes Lleidatans. Francesc Bordialba i Montardit" Ed.Publicacions del Col·legi d'Arquitectes de Catalunya. Demarcació de Lleida. Lleida, 1993
- [3.26-3 i 3.26-4] AVV "Monografies d'Arquitectes Lleidatans. Marià Gomà Pujades" Ed.Publicacions del Col·legi d'Arquitectes de Catalunya. Demarcació de Lleida. Lleida, 1991
- [3.27] Autora
- [3.28] Autora

Aquesta Tesi Doctoral ha estat defensada el dia ____ d _____ de 201__
al Centre _____
de la Universitat Ramon Llull, davant el Tribunal format pels Doctors i Doctores
sotasignants, havent obtingut la qualificació:

President/a

Vocal

Vocal *

Vocal *

Secretari/ària

Doctorand/a

(): Només en el cas de tenir un tribunal de 5 membres*