



JOSEP LLIMONA. DE L'ESCULTURA A LA BELLESA.

Sergi Soldevila Carrera



Aquesta tesi doctoral està subjecta a la llicència **Reconeixement- NoComercial 3.0. Espanya de Creative Commons.**

Esta tesis doctoral está sujeta a la licencia **Reconocimiento - NoComercial 3.0. España de Creative Commons.**

This doctoral thesis is licensed under the **Creative Commons Attribution-NonCommercial 3.0. Spain License.**

2 DADES BIOGRÀFIQUES.

L'escriptor i periodista Josep Pla inicia el prefaci dedicat a "*L'escultor Josep Llimona*" dient compartir amb Rafael Benet la lamentació sobre «la falta de sentit històric dels nostres valors sensibles¹». L'emmirallament en el fer dels nostres veïns francesos ens mostra com han tractat els seus artistes —en tots els camps— conduint-los al reconeixement internacional.

A Catalunya, i a l'època que ens empara tractar, va sorgir un elenc d'artistes altament dotats. Un d'ells fou Josep Llimona, que en el camp de l'escultura en fou el més destacat.

«En el cas concret de Josep Llimona, que a mi em sembla l'artista més intensament creuat per les contradiccions del seu temps en aquest país, la inexistència d'un testimoniatge directe és dolorosament sensible.»²

Aquest pensar va portar a Pla a elaborar un text biogràfic sobre l'escultor, sense més testimoniatge que el que registrà Duran en la seva entrevista a Llimona en motiu d'una exposició a les Galeries Maragall l'any 1930³.

Basant-se també en el text de Rafael Benet, nebot de Josep Llimona, condueix el seu relat a través d'unes converses mantingudes amb el pintor Laureà Barrau i Buñol entre els anys 1948 i 1957⁴ "que estigué íntimament lligat amb la infància i l'adolescència dels Llimona⁵".

Gràcies a la família del pintor Joan Llimona hem aconseguit el manuscrit que Rafael Benet va escriure titulat "*Joan Llimona, dades per a una biografia i assaig crític per Rafael Benet*" escrita després de la mort del pintor.

¹ Pla 1971.

² Pla 1971.

³ La Veu de Catalunya, 23 de Febrer 1930. *Les coses i els homes de catalunya. L'escultor Josep Llimona.*

⁴ Any de la mort del pintor.

⁵ Pla 1971.

Aquest treball, inclòs en el llibre “Els tres senyors” conté el major compendi d’informació de l’artista que es pugui consultar, ja que els records de la família es basen més en aquest que en la pròpia memòria familiar. Inclús el treball de Manuela Monedero que pogué fer recerca amb la filla Maria Llimona, extreu pràcticament totes les informacions biogràfiques de “Els tres senyors”.

Hem volgut recollir els fragments més destacats de tot el que han escrit les tres fonts citades i els més interessants en relació al caràcter de Josep Llimona, anècdotes incloses que reflecteixen la personalitat que tingué l’escultor.

Les primeres informacions ens remunten a Alella:

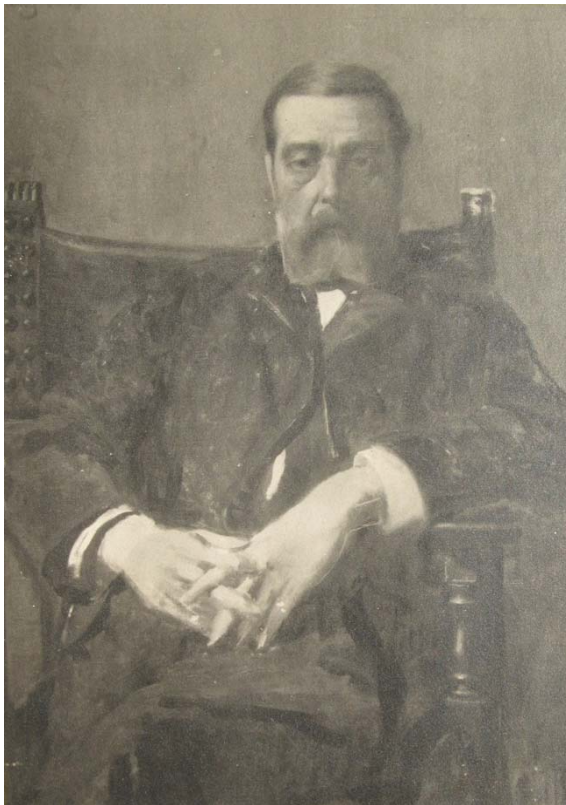


fig. 1 Retrat de Josep Llimona i Bonafont, pare dels germans Llimona, pintat per Joan Llimona. Arxiu familiar Joan Llimona (AFJLI)

El fadrister Llimona, d'Alella, fa el seu camí, a Barcelona. La branca de l'hereu s'extingeix. Una pubilla Llimona es casa amb un Estrada. El 1850 Alella era molt lluny de Barcelona. La petita població pagesa era pobra i magra. Els Llimona desapareixen d'Alella deixant només un record incert, que amb el pas del temps s'esborrà.

El matrimoni (els pares dels artistes Llimona) s'instal·là en un pis del carrer del Correu Vell, parròquia dels Sants Just i Pastor, avui desaparegut per les reformes i innovacions de la Barcelona vella. D'aquesta situació en nasqueren quatre fills⁶: Joan, que després fou pintor; Alfons, que morí relativament jove; Josep, l'escultor, i Enriqueta, que morí

adolescent.

Josep Llimona i Bruguera, nasqué a la casa del Correu Vell el 8 d'abril de 1864.

⁶ Sabem per text escrit darrera una fotografia de l'AFJC que Josep Bruguera tení 16 parts.



fig. 2 Josepa Bruguera i Alfonso, Josep i Joan Llimona
Bruguera (d'esquerra a dreta) (AFJLI)

La senyora Llimona, morí jove. El vidu es tornà a casar amb una germana de la seva muller. Aquesta persona era també vídua, primer del senyor Flaquer, i després del senyor Barrau. Fou un matrimoni, doncs, en què el marit aportà quatre fills i la senyora cinc, amb el benentès que quatre d'aquests fills passaven a ésser dels quatre fills del marit no solament cosins germans sinó germanastres.

Quan s'afegiren a ells els cosins de Girona, els nois Bassols, que vingueren a Barcelona per estudiar, la colla fou realment notable.⁷

«El pare Llimona, (...) fou dependent de la fàbrica de velluts Barrau, !l'inventor del primer teler mecànic per a fer vellut, — que si fos anglès tindria el seu monument —. Més tard, el vell Llimona, amb penes i treballs, aconseguí rescatar la maquinària d'aquella antiga fàbrica, que era embargada, i fou l'amo de la indústria. Per arribar a ésser fabricant tingué sort de posseir coneixements musicals, els quals li proporcionaren alguns ingressos que l'ajudaren força. Fou, per tant, Josep Llimona i Bonafont el continuador de la primera fàbrica barcelonina de velluts de seda, que temps després s'anomenà «Herederos de José Llimona» i que avui s'ha fusionat amb la societat anònima «La España Industrial».⁸

(...) Josep, entrà a Llotja a catorze anys i passà simultàniament, primer pel taller dels germans Vallmitjana— que es trobaven llavors en el punt més alt de la seva anomenada —, i, després, pel de Rossend Nobàs, artista curiosíssim, lligat amb els

⁷ Pla 1971.

⁸ Butlletí dels Museus d'Art de Barcelona, n.35.

pàlpits del temps, atent a l'especulació que es feia llavors cu matèria d'art.

Quan es convocà el concurs per a la pensió Fortuny— dos anys a Roma ⁹— instituïda per l'Ajuntament de Barcelona, Josep Llimona tenia setze anys. Hi prengué

part. Es presentaren setze concursants. El jurat estigué format pels senyors Nobàs, Vallmitjana, Roig, Caba, Lorenzale, Martí Alsina i el crític Miquel i Badia. El tema proposat fou «El fill pròdig. Quedaren deu finalistes. Aquests finalistes treballaren durant dos mesos, cadascú en un lloc diferent de l'escola. Aquestes coses són indispensables, però fan posar pell de gallina. Josep Llimona féu el millor fill pròdig del concurs i obtingué la pensió a Roma. Era l'any 1880.

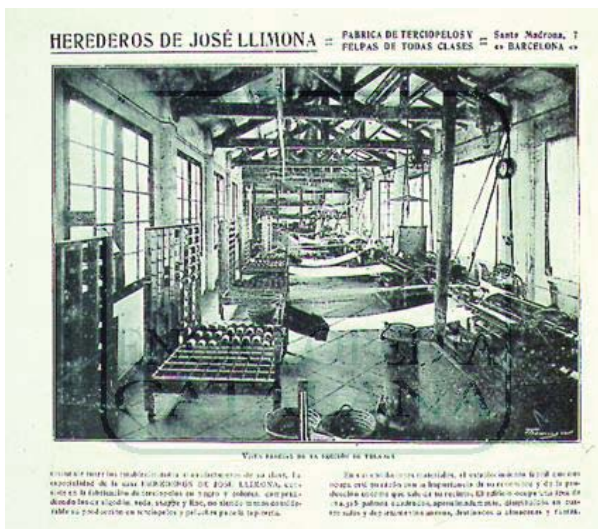


fig. 3 "Fábrica de terciopelos y felpas Herederos Llimona". (Arxiu Enciclopèdia Catalana)

iniciar la seva carrera d'escultor.

El jurat internacional d'escultura de l'Exposició de 1888 concedí a Josep Llimona la més alta distinció: medalla d'or. L'obra premiada fou l'estàtua eqüestre de Ramon

⁹ Finalment passaren 4 anys en total sumant-li els dos de la pròrroga concedida.

Berenguer el Gran.

Aquest considerable triomf, obtingut a vint-i-quatre anys, contribuí a col·locar l'escultor davant de la carrera de la vida, i així és natural que, pocs mesos després, la tertúlia de la fàbrica de xocolata del carrer del Call presencies els primers símptomes del seu enamorament amb la que després fou la seva senyora: Mercè Benet i Salas,

La senyoreta era filla de Terrassa i anava a Barcelona a passar temporades a casa dels seus cosins, o sigui els Blanc i Benet.

Al cap de poc, trobant-se l'escultor al balneari de Ribes de Freser, per curar-se d'una afecció d'estómac — començà de patir molt jove— conegué Joan Cadevall, botànic i Josep Guardiola, tintorer, de Terrassa i li prepararen una anada a la festa major de la capital del Vallès. Llimona hi anà i en el casino d'aquella ciutat, enmig del brogit de la festa, es produïren els primers 'scherzi d'amore', per dir-ho amb el llenguatge del cor, que serà sempre l'italià. Després les seves anades a Terrassa sovintejaren.

Obtinguda la mà de la senyoreta, s'hi casà al cap de pocs mesos, l'any 1890.

L'escultor pateix una mica de l'estómac, «Herederos de José Llimona» li comencen de donar les preocupacions que en tants moments li amargaren la vida...

Quan el senyor Josep Llimona i Bonafont morí, s'encarregà de la direcció de la fàbrica de velluts de seda el seu fill Alfons, que havia col·laborat amb ells fins al moment. El negoci s'anomenà «Herederos de José Llimona» i fou propietat dels tres germans. Alfons Llimona, però, visqué sempre molt delicat, i moltes vegades la malaltia impedí que pogués dedicar a la indústria tota l'atenció necessària. Josep i Joan Llimona hagueren d'intervenir més aviat del que haurien volgut en la gestió d'uns afers pels quals no sentiren mai ni afecció, ni curiositat, i a penes interès. «Els dos propietaris artistes, sense un sentit massa viu de la realitat industrial, es complaien a assolir magnífiques qualitats en els teixits de peluche. El nostre mercat miserable no podia abastar les teles precioses dels «Herederos de José Llimona» i, naturalment, els balanços no eren satisfactoris. Per aquest motiu l'escultor Llimona, que de tant en tant controlava la seva indústria, arribava a casa desesperat, i lliurat a les seves geniales de bon home, parlava sovint de «cremar la fàbrica».¹⁰

¹⁰ Butlletí dels Museus d'Art de Barcelona, n.35.

De casats, els primers estius els passaren a Terrassa, a la casa del doctor Benet. Hi féu el retrat de la seva cunyada Concepció, una senyoreta tendra i bonica i hi reféu l'original per àl bàcul del bisbe preconitzat de Vic, doctor Torras i Bages — probablement el primer sant Jordi que esculpí.

El matrimoni fou prolífic. Però durà poc. (...) Mercé Benet morí jove: el dia 5 de març de 1901 a Barcelona. Tenia 33 anys. (...) El matrimoni havia durat una mica mes de deu anys.

En el transcurs d'aquesta dècada foren posats al món vuit fills, dels quals moriren, Joan de dos anys, i dos bessons en néixer. Francisca, la noia gran, morí al cap de poc d'ésser casada, en l'epidèmia del tifus de l'altra guerra. Els altres fills, Josep, Maria, Rafael i Lluís veieren morir el pare. Més tard, morí Josep, que jo he conegut molt i que m'ha deixat el record d'una persona discreta, amable, d'una gran bondat i molt correcta. Josep descarregà al seu pare dels maldecaps d'Herederos de José Llimona, i, en general, de la indústria i del comerç.



fig. 4 Josep Llimona, Mercè Benet i els fills Lluís, Rafael, Maria, Josep i Francisca. (AFJLI)



fig. 5 Josep Llimona. (AFJLI)

Josep Llimona, a trenta-set anys, pràcticament desvalgut per a la vida pràctica, quedava sol amb cinc criatures. Havia perdut la persona graciosa i equilibrada que, per haver-lo fins i tot dominat una mica, li havia proporcionat els moments mes plàcids i exquisits de la vida.

Jo me l'imagino (Barrau) amb els braços caiguts, la mirada trista, entremig del guirigall de cinc fills compresos entre dotze i tres anys, plens de vida, deixats a les mans del servei, tancats en el pis barceloní, sempre — per gran que sigui — enrarit i enxubat.

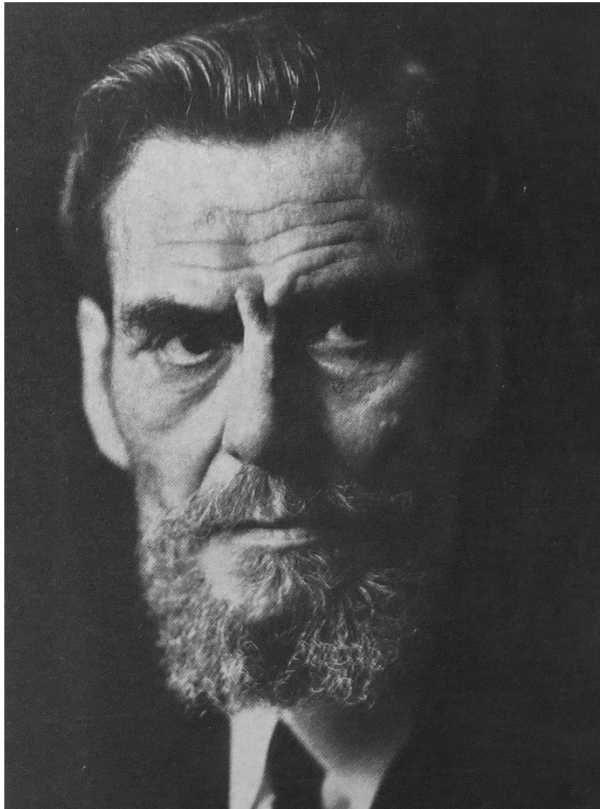


fig. 6 Josep Llimona. (Arxiu MNAC)

Jo me l'imagino a taula, davant de la inquisició de la fillada...

Entrà en una aflicció seca i dialèctica, en una mena d'incomprensió del sistema de les coses. Concentrat ja de natural, tingué tendència a caure cap endins, pel pendent de la intimitat més entranyable. Esdevingué un pur hipocondríac. Es tornà més eixut i més esquerp. Des del dia 5 de març de 1901, Josep Llimona fou una altra persona.

Abans de la malaltia de la seva senyora l'escultor feia un cavall, amb la intenció probable de fer un sant Jordi eqüestre.

“Josep Llimona -escriu Benet- feia aleshores un cavall, un gran cavall en escultura. Havia promès que si la seva muller guaria destruiria aquella obra en la qual havia treballat desesperadament. La tristesa l'anà tornant misantrop i el cavall, després de la mort de la muller, no sabia com continuar-lo. L'obra se li havia convertit en una estranya obsessió — cada dia canviava l'estructura d'aquella escultura enorme. L'artista hauria acabat per emmalaltir. Els metges li recomanaven repòs, però ell no obeïa- el cavall, el gran i magnífic cavall constituïa la seva obsessió. El seu germà Joan, sempre providencial, el vigilava. Un dia el pintor es decidí a destruir l'escultura per tal d'alliberar el germà de tantes penes. Calia acabar amb aquell enutjos entrebanc i l'escultura, mai no resolta, però sempre a punt d'ésser-ho, fou sacrificada inexorablement.”

Tota la seva figura, segons testimonis coetanis, després d'aquesta desgràcia, quedà com impregnada de malenconia. Semblava cansat i aclaparat. La vida, àdhuc en el que té de màxims al·licients, li produïa com una fatiga insuperable. A l'època del nostre artista, el tedi de la vida es posà de moda...

2.1 L'activitat pública i el posicionament polític.

“No cal que les escolteu les figures creades per Josep Llimona: només mirant-les veureu que parlen en català.” (Manuel Brunet)

El senyor Llimona fou un home de conviccions catalanes explícites. Es pot dir que visqué tot el moviment del país, sobretot quan aquest moviment esdevingué estrictament polític. S'enrolà des dels començaments en el partit que estructuraren Prat de la Riba i Carner, Cambó i Sunyol, Puig i Domènech. Com a catòlic s'ha de considerar el senyor Llimona com a home de dreta, però un home de dreta molt sui generis, molt tolerant i generós, amb el benentès que si en lloc de ser catòlic hagués estat agnòstic, també hauria estat un home de dreta. Quan Prat considerà que calia escindir aquest partit polític, el seguí i el defensà d'una manera incondicional. Com que no dubtà ni un sol moment del catalanisme dels homes de la Lliga Regionalista, sempre considerà que la tàctica emprada per ells era l'única possible i en aquest sentit d'una relativa importància. En virtut d'aquest fet es pot considerar Llimona com la quinta essència del pati de la Lliga. Tingué un afecte personal molt viu per Prat i per Cambó. Fou correspost amb la mateixa intensitat.



Quan el senyor Cambó fou objecte de l'atemptat immediatament anterior a la Solidaritat, tingué un moment de dramàtica tendresa d'una temperatura molt evident. Potser la seva escultura «Desconsol», que és al Parc de la Ciutadella, fou la manifestació d'aquest estat d'esperit.

El 1909 fou elegit regidor de Barcelona pel districte III.

Es manifestà com un considerable diplomàtic en les comissions — i concretament en la Comissió de Cultura — de la qual formà part amb el pontífex del radicalisme barceloní — Hermenegildo Giner de los Ríos — i amb el senyor Ignasi Iglesias, de l'esquerra.

La diplomàcia de Llimona consistí bàsicament en la bona fe, en la tolerància i en portar a cap pràcticament les coses a base de dialogar amb els seus adversaris polítics. Deixo ara a part l'obra que realitzà aquella Comissió — creació de les colònies escolars, de l'Escola del Bosc, etc.

Tothom sap que en aquest país l'únic polític que practicà aquest mètode en el govern, utilitzant els homes de valor positiu independentment de la seva procedència, fou el senyor Prat de la Riba. El senyor Llimona estigué absolutament penetrat d'aquest

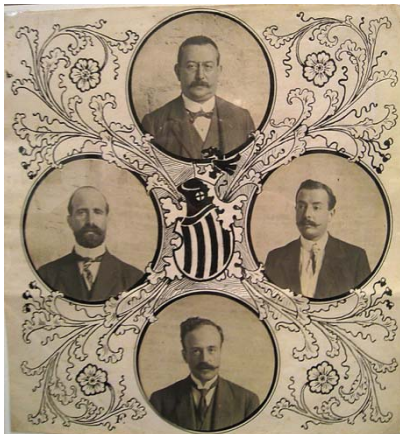


fig. 7 Segell del 1899 de la 'Unió Catalanista' fundada el 1891 també per Enric Prat de la Riba.

Presidents de les diputacions de Catalunya. Enric Prat de la Riba (sup.) president de la Mancomunitat (1914-1917)

mateix esperit. Com a particular, el senyor Llimona fou un home de partit, d'una disciplina perfecta. Com a regidor de Barcelona fou un barceloní que deixà a la porta de les comissions el seu bagatge partidista.

fig. 8 Josep Llimona, com a President de la Junta de Museus, amb els periodistes que visitaren el Museu de les Arts Decoratives abans de la seva inauguració (1932). (Butlletí dels Museus d'Art de Barcelona, n.35).

Morales Pareja, republicà radical que fou alcalde de Barcelona pel considerat partit més advers a la Lliga Regionalista, tingué amb Josep Llimona una amistat profunda que es mantingué quan l'un i l'altre deixaren de formar part del consistori per al qual havien estat elegits.

El pas del senyor Llimona per l'Ajuntament el portà a tenir el primer contacte personal amb la Junta de Museus. En efecte: com a regidor passà a formar part de la referida Junta, i aquesta primera presència fou el precedent remot (en aquest organisme) d'una actuació extremament fructífera, que es manifestà sobretot quan, abans i després de la Dictadura de Primo de Rivera, fou el president d'aquest importantíssim organisme.

Els primers contactes entre el museu i el senyor Llimona es produïren, quan el 1909, elegit regidor de Barcelona, formà part de la Junta com a vocal en representació de l'Ajuntament.

L'any 1918 tornà a formar part de la Junta en qualitat de representant de les entitats artístiques barcelonines, Era el moment de la Mancomunitat, i l'organisme havia

*ja perdut, oficialment, el seu esperit provincial gràcies a la institució autònoma. Havent-hi entrat com a vocal, l'any 1919 en fou elegit president.*¹¹

El 1932 revia de mans de l'alcalde (accidental) Joan Casanovas la medalla de la Ciutat i en rebre-la digué:



fig. 9 Entrega de la Medalla de la Ciutat el 7 de Juliol de 1932. (Butlletí dels Museus d'Art de Barcelona. n. 16)

“No vull caure en la vulgaritat de dir que no em mereixo aquest honor. Tots sabem que en aquests casos es diu el que no es pensa. Vosaltres haveu cregut que jo em mereixia aquesta medalla i me l'haveu donada... doncs: moltes gràcies. I a vosaltres, infants i joves només us he de dir una cosa: que tots treballeu amb el desig d'un dia poder obtenir aquesta medalla¹²”

¹¹ Pla 1971.

¹² Butlletí dels Museus d'Art de Barcelona, setembre 1932.

2.2 El caràcter i la personalitat de Josep

Llimona.

El poeta Josep Carner feu un retrat en vers de l'escultor. Eren dos homes que s'atreien. Llimona fou sempre un gran admirador de Carner. El poeta, que sentí sempre la fascinació de les coses complexes, s'havia fatalment d'interessar per un temperament tan divers com el del senyor Llimona. El retrat que fou publicat a «Auques i Ventalls» diu així mateix:

«Nuós i poderós i roig com el veieu aquest home que apar un gran galifardeu de les Rússies, pagès i revolucionari i avança tot cercant algú que se li encari, aquest home

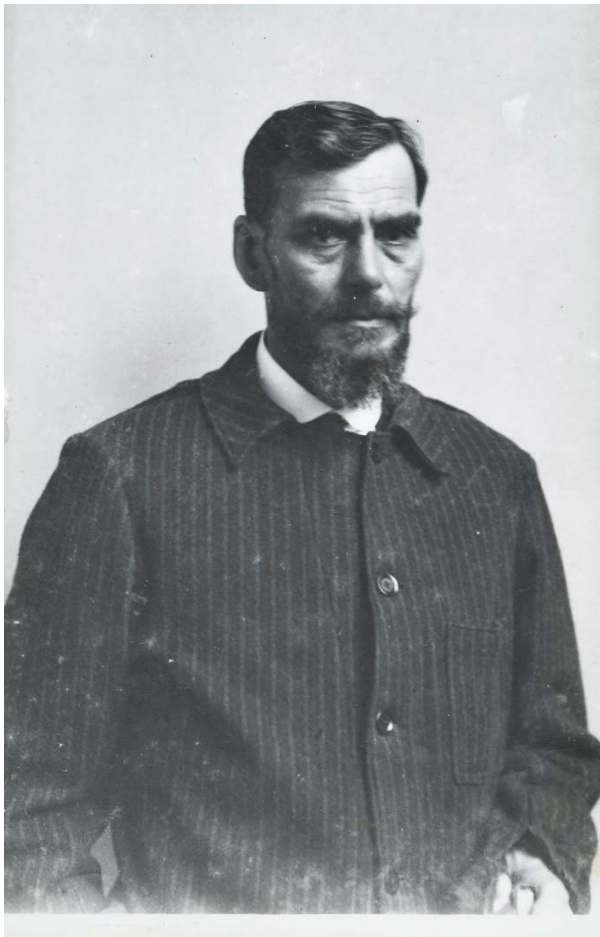


fig. 10 Josep Llimona. (AFB)

olorós de la fanga i el blat impressionant com un arcàngel mal pastat, en son cos immortal que amanyaga o aferra té la flama del cel i el grumoll de la terra.»

La gesticulació de l'artista és brusca i sacsejada, camina a grans gambades, amb aquella manera tan curiosa que tingué de caminar: la manera de caminar dels pagesos de muntanya, sense badar, amb l'obsessió del caminar mateix, de dret al lloc, amb una energia immersa en la seva pròpia substància, somnambúlica.

Els qui hem conegut ja tard en la vida l'escultor Llimona no ens podem imaginar el que ens diuen els seus amics, no podem imaginar que en la força de la joventut tingués un aspecte tan sever i una malenconia ja tan marcada, que fos tan

silenciós i escàs de paraules. Sempre tingué un aspecte d'home rude i de mal caràcter, un aire de profeta de mal averany.

Però si físicament fou sempre tan igual, també ho fou en els altres aspectes. Sota el seu aspecte esborronador, hi havia un home d'una suavitat angèlica, d'un tracte deliciós, tendre, d'una discreció admirable.

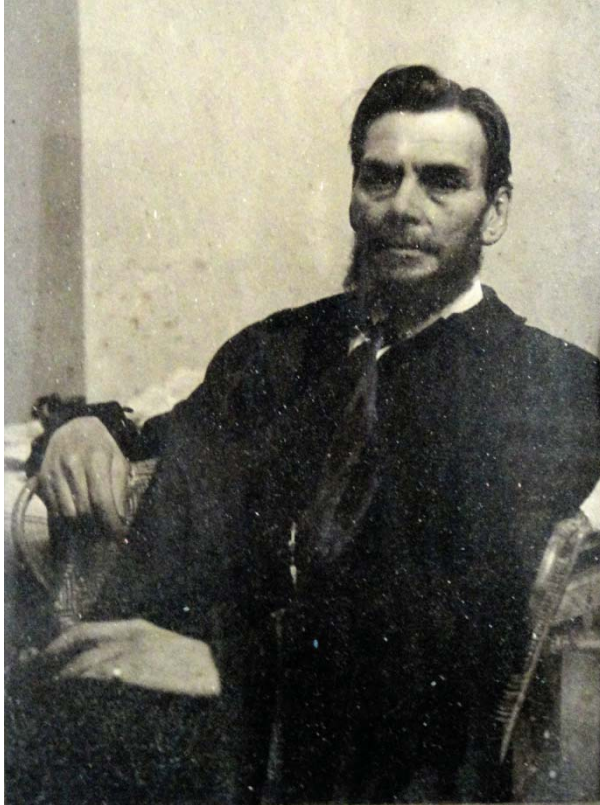


fig. 11 Josep Llimona. (AFB)

El seu aspecte feréstec hauria pogut fer suposar un art torturat, de cella espessa, dramàtic. Tot al contrari: és un art que inicia ja a primera hora una corba de tendresa, tèbia i palpitant.

Evitaren les exageracions dels artistes (Joan i Josep). No foren mai excessivament hirsuts, ni es vestiren amb l'uniforme de la bohèmia, ni acceptaren cap paper en aquell teatre.

Em semblà — quan anava a prendre cafè al seu pis del carrer de Claris — que la seva característica més important era el pudor sentimental, la

reserva cordial portada fins als extrems de màxima elegància. Els qui conegueren l'escultor en la seva etapa de joventut em deien que a vint anys ja era igual. Tenia una gran passió per les coses de la vida, però quan algú o alguna cosa l'interessava vivament, no en parlava mai, els tenia un respecte total, feia tots els circumloquis necessaris per ni tan sols al·ludir-los. La seva reserva era completa, i quan es tractava de les coses de l'estimació, total.

Era un home enormement simpàtic, que tenia el do, però, de fer-se respectar. L'obeïen, no solament per respecte, sinó perquè les seves posicions, manifestades d'una

manera humaníssima, eren justificades. Home reservat, delicat, secret, projectat cap endins, tenia una manera externa de manifestarse sense ombra, d'una manera intel·ligible i clara —humana. A vint anys era igual.

Tampoc no li agradà mai de parlar amb els artistes. L'horroritza parlar d'art. Per conversar preferia qualsevol classe d'home — un pagès, un caçador, un fabricant, un metge. Li agradava de veure les coses més alienes a l'art. El que s'anomenà l'ambient artístic l'atabalava, li produïa un avorriment aclaparador i total.

Potser, les persones que neixen més ben dotades són les que senten d'una manera més viva i més urgent la necessitat d'evadir-se del que fan. La seva mateixa facilitat, el deseiximent del seu obrar, les porta no precisament a la fatiga, sinó al tedi del que constitueix el joc de la pròpia habilitat.



fig. 12 Josep Llimona i Eulàlia Bassols. (AFB)

Quan un home té una obsessió permanent no sol parlar-ne i més aviat se'n desvia per alleugerir-se de tediositat. Potser els qui han parlat menys d'art son els artistes més naturalment creadors.

Josep Llimona fou un home generalment silenciós, una mica absent i reservat. Parlava amb una veu greu i apagada, tocada sovint d'un punt de suspensió. Les seves respostes no solien correspondre exactament a la pregunta formulada: tenien gairebé sempre una més gran obertura de compàs. No li agradà mai de parlar concretant, amb contundència,

amb la seguretat que tenen els primaris. Els del «dos i dos fan quatre i a callar tothom!», que en aquest país abunden tant, 110 els tingué mai per res. El seu caràcter el portà a

ésser, primordialment, un home comprensiu, un antifanàtic. La seva capacitat de comprensió i de tolerància no tingué límits. La seva figura física tingué una gran similitud amb els matisos del seu caràcter. El seu cos, que la maduresa anà afuant, dintre d'una solidesa òssia gairebé mineral, començava per tenir una vaguetat elegant. Els seus gustos el portaren a apreciar tot el que és flotant i incert. La seva concepció de la vida, mantinguda en un estat de formulació merament tendencial, semblava donar a entendre que, per a ell, el més important del món és el que no es veu, aquella irrealitat que nimba les coses i els fa perdre pes. Davant d'un realista frenètic, i per tant limitat, semblava un somniador. Però després resultava que tenia una idea molt més completa de la realitat que els mateixos realistes. Era, per resumir, un antirracionalista pur. Veia, observava i acceptava que per sobre i per sota de la raó hi ha forces considerablement més

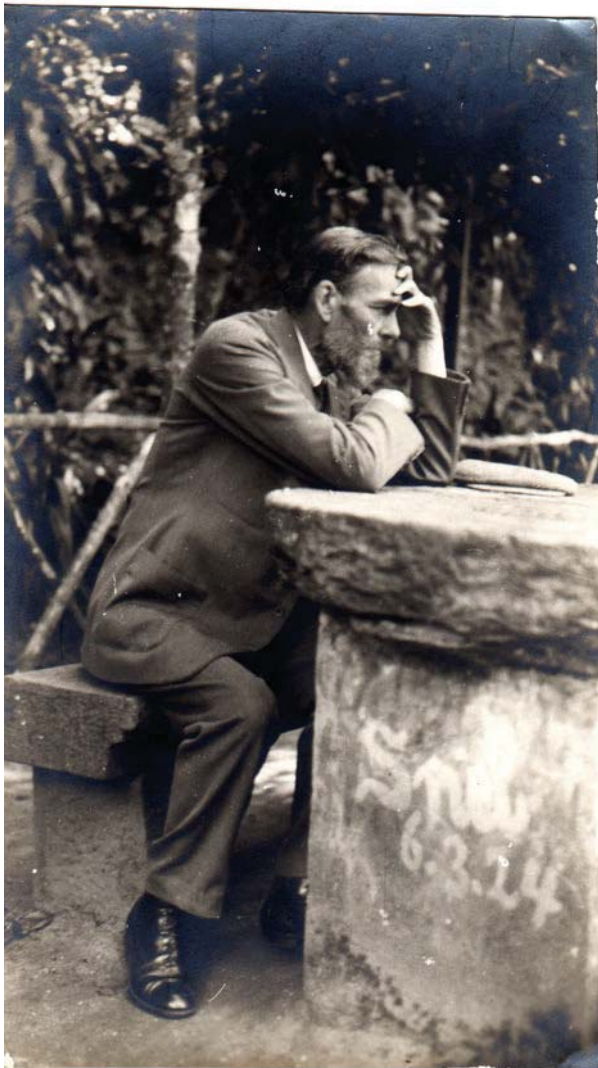


fig. 13 Josep Llimona. (AFB)

complexes i més inaferrables. Era un home ple d'humanitat, intel·ligent, d'una gran bondat. De portes enfora, semblava el que se'n diu un home d'un tempteig permanent, un home aproximat.

El seu fill Rafael, el gran pintor, ens diu:

— El meu pare fou tan feble com vulgueu, però en una cosa no transigí mai: no transigí amb la frivolitat, no fou mai un lleuger, un eixelebrat. Les coses barroeres, la insensatesa, l'exasperaven.

Dèiem que prengué generalment partit, però, contra el que sol passar en el país, no prengué mai partit a favor seu. D'ell mateix i de la seva obra, no en parlà mai. El seu pudor, en aquest punt, fou portat al màxim. Fou un home absolutament antiteatral. Els èxits que



fig. 14 Josep Llimona en el centre de la imatge. (AFB)

tingué, considerables, accentuaren el seu mutisme i li abaixaren una mica les espatlles. Fou per pudor que no parlà mai d'art. Es pot imaginar en el senyor Llimona una certa vanitat com a tresillista o com a caçador. Com a escultor, és impensable que tingues la més lleu vanitat. No parlà mai malament, de ningú. Tots els artistes del seu temps ho han afirmat. Tothom que el tractà ho ha afirmat. Quan no podia parlar a favor, callava. Era difícil que no pogués parlar a favor. Sempre trobava, en les coses, en els homes, alguna cosa apreciable. Per a ell, la correcció sempre sobrepassava els límits estrictes i una mica mes enllà. En aquest sentit fou un ciutadà absolutament considerable.

Si no parlà mai d'ell i dels propis interessos, si parlà sempre bé dels altres, es comprèn que tot el relacionat amb els interessos generals i amb les grans corrents del seu temps l'apassionés enormement, L'època del senyor Llimona — com desgraciadament la nostra època- fou pròdiga en guerres nacionals i estrangeres. A propòsit d'aquestes darreres, els esperits es dividiren i sortí a la superfície el transfons ideològic del país. La forma més apassionant de les lluites d'interessos ha estat la ideologia. Davant de la guerra del Transvaal, el senyor Llimona fou pro britànic. En la guerra russo-japonesa fou pro rus. Durant el curs de la primera, guerra europea fou un aliadòfil decidit. Aportà a aquestes discussions un volum de reflexions molt més substanciós que l'espectador corrent. Aquestes tres successives posicions pogueren ésser tingudes per paradoxals. No ho són pas. Són d'una coherència absoluta. Més enllà d'aquesta coherència, no hi ha més que les posicions extremistes, posicions que no convingueren mai al senyor Llimona. Per les mateixes raons que fou partidari del manteniment del Transvaal dintre de l'ordre i de la llibertat de l'Imperi anglès, fou

partidari de la política catalanista. L'autocràtic zarista, tot i les seves malalties constitucionals no li enterbolí pas la vista: si per tantes i tantes raons Rússia és un poble asiàtic, més ho serà sempre el Japó, malgrat, la seva crosta superficialíssima de progrés.

Estigué sempre molt malalt. Primer patí de l'estómac (el seu fill Lluís també en fou molt castigat). Després patí del fetge.

Entre una cosa i l'altra es passà molts anys anant a fer les aigües.

Un dia havent dinat em digué al carrer de Claris:

-Estar malalt i ser artista és potser excessiu... Com que no parlava mai d'ell mateix pronuncià la frase com si s'hagués extralimitat i la digué amb un somriure desenganyat i trist.

Fou probablement el seu estat físic, que des de molt jove no fou gens bo, el que el portà a prendre alguna droga per deslliurar-se dels dolors que tenia. Com que a Barcelona tot se sap, el fet donà origen a les naturals enraonies o sobretot a crear el tòpic, tantes vegades repetit que el senyor Llimona, a més de jugador, es drogava copiosament. Ni una cosa ni l'altra, però, li feren perdre cap amic.



fig. 15 Josep Llimona. (AFB)

No sé pas si fou un home distret. Més aviat em semblà que per a les coses importants no ho fou gens. El que sovint semblava és que la realitat li feia basarda. Estava absolutament convençut que no li podia produir més que sofriment. En relació amb aquest estat d'esperit, hi ha una anècdota bastant coneguda. Un dia li portaren un telegrama al taller.

—És urgent, senyor Llimona! — digué el ciclista.

—És urgent? És un telegrama urgent? Demà encara en serà més! — digué ficant-se el paper a la butxaca i allargant amb un gest cansat una propina al missatger.

De vegades, aquesta classe de temperaments troben en el que la vida pot tenir de visual, d'aparatós i

d'extern, una evasió positiva. La vanitat és higiènica. És grotesca i bèstia, però és higiènica. El cas és, però, que el senyor Llimona portà el seu horror per tot el que fos extern fins a extrems inoïts. Una vegada, trobant-se a Olot estiuellant, fou requerit perquè es traslladés a Sant Sebastià per tal d'assistir a la inauguració del monument al músic Usandizaga del qual era autor. El Rei presidiria la cerimònia. Llimona s'excusà. Hom insistí. Donà més excuses. Els altres inventaren altres arguments. No hi hagué més remei. Anar a Sant Sebastià li feia una mandra terrible i encara li'n feia més la cerimònia de la inauguració. Amb penes i fatigues arribà a la capital de Guipúscoa el dia abans de la festa. Donà coneixement de la seva arribada a les autoritats corresponents. L'endemà es llevà, es vestí, anà a missa i després, fent temps, esperà l'hora de la cerimònia. El monument és a una plaça. Per realçar la cosa i sobretot la presència de Sa Majestat el Rei, les tropes formaren i tancaren la plaça. Quan Llimona arribà demanà per passar al

primer oficial assequible i no li donaren el permís per arribar a la tribuna oficial. No insistí pas massa — aquest és el fet. En el fons li havien tret un gran pes de sobre. Presència a la cerimònia des de lluny.

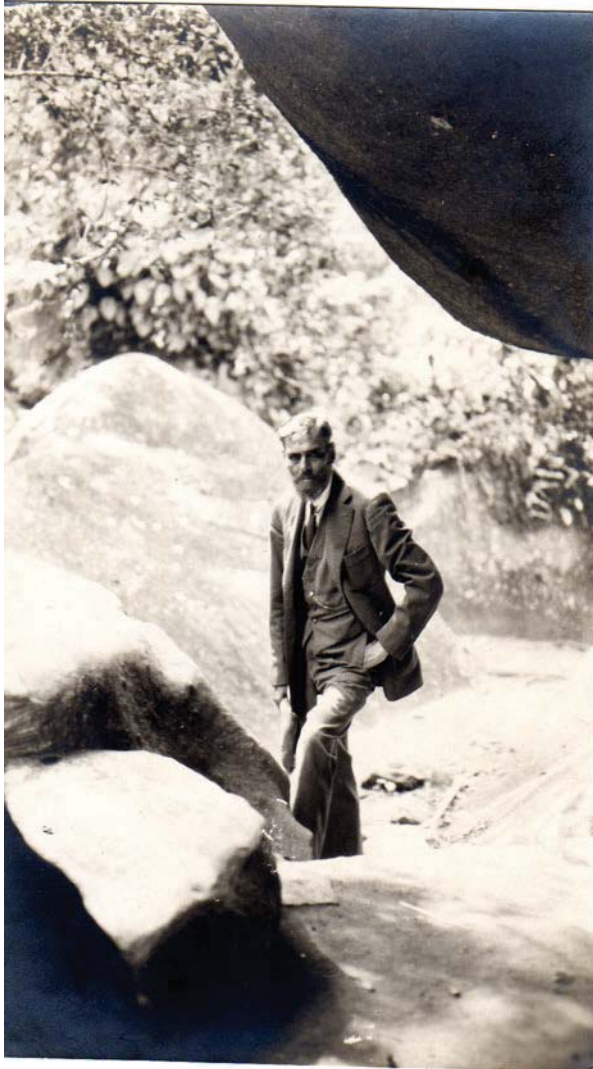


fig. 16 Josep Llimona. (AFB)

—Em vaig poder estalviar els elogis que hi havia en els discursos oficials- em digué.

Després, quan tot fou acabat i la gent s'hagué dispersat, anà veure, com un passant qualsevol el seu monument.

El senyor Llimona, que malgrat de ser tan elegant — era alt, ossat i prim — semblava a vegades tan sorrut, apareixia tan impregnat de malenconia i feia l'efecte de tan distant, fou un home d'una remarcable simpatia: simpatia certament en to menor, però càlida i cordialíssima. No era pas un home de cordialitat descordada, afecionat a les històries d'aquest tipus. Mantenia sempre un punt de reserva natural, però, malgrat aquesta reserva, la gent sentia que al seu costat s'hi hauria pogut estar bé. Estimava la

gent, tenia una profunda humanitat, era d'una bondat activa.

Les coses que s'han contat de la simpatia del senyor Llimona són certes. A l'època que amb els seus germans hagué de dirigir la raó social «Herederos de José Llimona», fou designat com a viatjant de la casa, i hagué de córrer per la Península per vendre la mercaderia. A Madrid, els representants de la casa l'anaven a esperar a l'estació amb una carretel·la i no el deixaven tocar a terra. À Sevilla, fou gran amic del fill del capità general d'Andalusia, senyor Delgado Zulueta. Aquest jove, que hauria volgut ser escultor i passà pel seu taller esporàdicament, s'ho deixà córrer, però li quedà una tal simpatia,



fig. 17 L'avi Josep Llimona. (AFB)

que quan Llimona passava per Sevilla en viatge comercial, no sabia com fer-ho: quedava atabalat de cortesies. Al País Basc coneixia molta gent, de tots els estaments, i era conegudíssim.

— No pogué sofrir mai que tractessin el servei, i en general les persones que llavors eren anomenades d'un altre braç, amb incorrecció — em deia el seu fill Rafael —. Si els seus fills ho haguéssim fet, li hauríem donat un gran disgust. De petits, els únics càstigs amb què ens amenaçà es referiren a aquesta possibilitat, que considerava inconcebible.

El senyor Llimona nasqué senyor.

Tractà sempre a tothom amb igual deferència, amb idèntic respecte: al Rei com al porter. No féu mai cua per afalagar els triomfadors, ni corbà l'esquena davant de ningú, ni féu mai cap manifestació d'adulació. Es mantingué sempre respectuós, discret i atent amb tothom. En un país en que s'ha confós tan sovint la senyoria amb les mostres infantils, desmesurades, generalment interessades de servilisme caní, la figura de l'artista representa l'encarnació de, l'aristocràcia autèntica.

En temps de la primera dictadura, vaig dir-li que hi ha gent a Barcelona que afirma

que el règim li ha ofert un títol nobiliari, diuen un marquesat, o una condecoració important, o, en fi, una cosa bonica...

El senyor Llimona em mirà un moment i digué;

—Vostè està ben informat. El que diu és de tota certesa..., però, no em faci riure...!

Tenia fama de molt desordenat, i el que ho demostrava més era la gran admiració explícita que sentia pels burgesos ordenats, organitzats, detallistes i estiracordetes.

Un dia entrà en un Banc per cobrar el cupons d'uns valors que hi tenia. Es posà a la cua de la finestreta i per passar l'estona, totalment distret, agafà uns quants paperets de la butxaca (els cupons mateixos) i convertits cada una, en una boleta de paper els llençava amb l'unghla d'un dit cap a un indret qualsevol. Un veí de cua, que el coneixia vagament, l'interpel·là estranyadíssim:

— Però, senyor Llimona — li digué —aquestes boletes que llença ;no són pas fetes amb els cupons mateixos ?

— No senyor, no, són simples trossets de paper.

Es recolliren de terra unes quantes boletes i el fet fou constatat plenament. El senyor Llimona retornat a la realitat, quedà una mica avergonyit. Digué al seu veí:

— Li demano perdó! No cregui pas que fes el fatxenda. Les meves distraccions són terribles. Pot ben creure que no sabia el que feia...

El 1925, el senyor Llimona, acompanyat del seu fill Lluís, realitzà el viatge a l'Argentina. Hi portà a cap dues exposicions: una a Buenos Aires al local de Amigos del Arte (octubre-novembre) i una altra a Rosario de Santa Fe. Un dels més actius auspiciadors d'aquest viatge fou el senyor Francesc Canibó, llavors president de la Compañía Hispano-Americana de Electricidad (Chade).

Llimona tenia 61 anys. El desplaçament, el féu ple d'il·lusions.

En el banquet de comiat que uns quants amics i admiradors li donaren a l'Hotel Plaza, els catalans de l'Argentina acordaren encarregar-li un nu femení que havia d'estar emplaçat inicialment als jardins de Palermo.

Després de l'exposició de Buenos Aires, se celebrà la de Rosario (ja fora el senyor Llimona de l'Argentina).

El viatge a l'Amèrica del Sud fou el més llarg que realitzà el senyor Llimona en el curs de la seva vida. El triangle més transitat de la seva vida¹³ fou Barcelona-Roma-París.

¹⁴

La viduetat ocasionà en Josep Llimona un dolor que durà molt de temps. No sé pas que es descompongués, ni que protestés d'una manera visible en un o altre sentit. Es tornà trist.

De vedades semblava trobar-se lluny del lloc de la seva presència física. Per riure, no



fig. 18 Retrat de Josep Llimona dibuixat pel seu germà Joan. (Dibuix original família Llimona)

utilitzava els ulls, sinó el rictus dels llavis.

¹³ Aquesta dada resulta interessant per enmarcar la proximitat que tingué Josep amb l'art que es coïa a la capital francesa. Les tendències artístiques, les obres notables s'admiraven en les exposicions internacionals d'art en les que ell mateix hi participava.

¹⁴ Pla 1971.

Sempre sever i malenconiós, feia l'efecte d'una figura tràgica. El qui no el coneixia hauria pogut jutjar-lo com un home d'un caràcter corresponent al seu aspecte de malcarat. En realitat, era un home d'una suavitat angèlica, d'una cortesia delicada, d'un tracte deliciós — sempre, però, una mica allunyat i reservat.

«En certa manera — ha escrit Joan Teixidor — és una carn pintada, en la que s'endevinen les venes blavenques, un patètic i pudorós estremiment. No hi ha res d'arquetípic. en aquestes formes: són sempre estranyament concretes, pròximes a la visió d'una nuesa quotidiana.»

Aquell home d'aspecte tan tenebrós i desmanegat fou l'escultor d'aquelles noies tendres, calmoses i assenyades que formen les seves estàtues. Com a persona física, tingué la mateixa tendresa. En el seu cos escardalenc i desorbitat, tot esquelet i tot ànima, es produí el misteri de les seves mans, fines, allargades, intervenint lleugerament en les converses amb una expressivitat vaga, i el misteri dels seus ulls enfonsats, velats per un tel d'enyorament i de somni.

No sentí mai l'afecte del diner pel diner — ni l'afecte, ni la preocupació. En el curs de la vida, de diners, en guanyà molts, però no entrà mai en el seu temperament de saber-los guardar. Fou un administrador detestable. Si no hagués estat la família i els fills, s'hauria pogut dir que fou una mà foradada. Quan tingué diners, en el fons, se n'estranyà. Quan no en tingué fou d'un conformisme callat. En tota la vida del senyor Llimona, la nota de reserva fou constant.

(...), semblà que els braços li agafaven unes proporcions desorbitades. S'encorbà una mica. Es mantingué en un silenci cada vegada més obstinat. Passava la major part del temps al llit: si es llevava era per passar una estona a la poltrona del menjador. Demostrà una magnífica força davant de la mort. Era de molt bona fusta i resistí d'una manera impàvida. Ell, que havia sentit amb tanta intensitat el fàstic natural de la mort, s'anà habituant a aquest procés de precarietat.

— Que costa de morir! — deia sovint aclaparat per la inanitat.

Se li féu un enterrament important — amb un accentuat matís oficial. Com és de suposar, ateses les característiques del temps en què morí (el senyor Llimona fou un

home de dreta), el seu enterrament fou un dels pocs d'aquest país que tingueren la força (en aquell moment) més d'integrar que de separar. Aquest fet no es podrà oblidar perquè ajuda molt a comprendre no solament l'entrellat de la seva personalitat, sinó com fou judicada.¹⁵



fig. 19 Una vista de l'enterrament de Josep Llimona. (Butlletí dels Museus d'Art de Barcelona, n.35).

¹⁵ Pla 1971.