

7.3.8 Creació de menús de pantalla

La majoria de Sistemes de Gestió Documental incorporen la possibilitat de crear menús de pantalla per tal d'automatitzar funcions del programa i elaborar interfícies amigables pels usuaris. L'objectiu és facilitar l'execució de les operacions més habituals.

En el cas de la informatització de l'Arxiu Episcopal de Vic s'han creat dos menús de pantalla d'acord amb els dos nivells d'accés permesos: AEV1 accedeix a totes les opcions i funcions del programari i AEV ofereix un accés restringit.

<i>Menú</i>	<i>Descripció</i>
AEV1	Serveix per al manteniment. Porta d'entrada per administradors i arxivers que accedeixen a totes les funcions d'Aevse, Aevit i Autor.
AEV	Serveix per a la consulta. Porta d'entrada per a usuaris que només consulten la informació: <ul style="list-style-type: none"> ▪ Consulta del quadre de classificació: <ul style="list-style-type: none"> ➤ Accés jeràrquic a tots el fons ➤ Accés jeràrquic a cada fons per separat ➤ Accés per paraula clau ▪ Consulta de l'inventari

En el primer cas, el menú compleix la funció de porta d'entrada a totes les bases de dades que formen l'aplicació AEV. Conté la identificació de cada base de dades en forma d'enllaç hipertextual que quan s'executa obre la base de dades corresponent. L'objectiu és facilitar-ne l'accés evitant a l'usuari que hagi de conèixer el nom tècnic.

El menú de pantalla anomenat AEV s'ha creat per facilitar l'accés a la consulta. Crea una interfície única per a totes les bases de dades que fa més

transparent la interrelació entre elles. Restringeix les funcions d'accés per tal d'evitar que usuaris no autoritzats accedeixin a funcions reservades als administradors de la base de dades.

S'han dissenyat dos sistemes d'accés a la informació:

accés selectiu a partir de la consulta al fitxer invers i del llenguatge d'interrogació propi del CDS/ISIS; i

accés jeràrquic que permet navegar per l'arbre de classificació des del nivell de fons fins al de document singular.

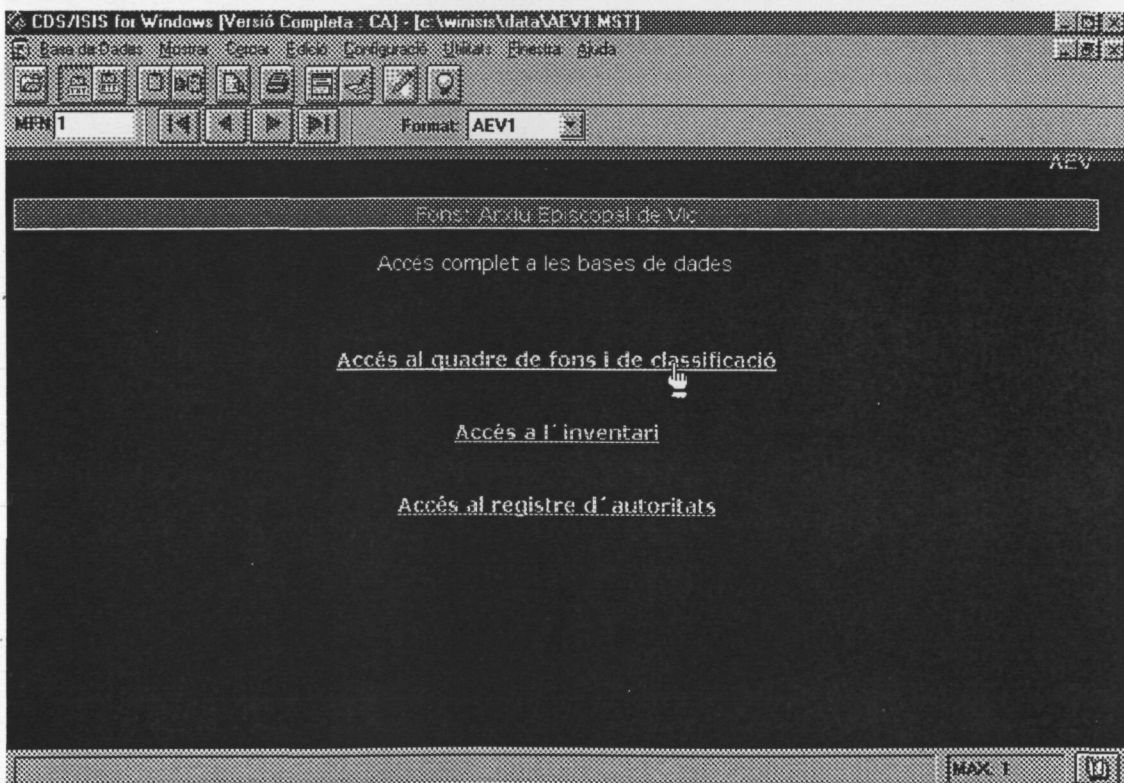
Per a crear menús de pantalla, Winisis utilitza les prestacions de creació de bases de dades. Això significa que per a cada menú que es vulgui dissenyar s'han de definir quatre paràmetres: taula de definició de dades, taula d'indexació, un model de registre per a l'entrada de dades i un format de visualització.

A continuació segueixen les característiques tècniques de cada base de dades. Només s'han reproduït les referents als formats de visualització ja que les taules de definició i d'indexació només contenen la definició d'un camp que, de fet, és fictici perquè només compleix la funció de permetre la creació de la base de dades.

Base de dades AEV1. Format AEV1.PFT

Format de visualització per a la base de dades AEV1. Crea lligams a les bases de dades: AEVSE, AEVIT i AUTOR. És el format que s'activa per defecte quan s'accedeix a la base de dades amb el password VIC.

Exemple:



Taula 70. Format AEV1.PFT

```

fonts((nil,Arial),(nil,Verdana))
{cl10,'isispatt pat007 \isisbgbmp bg0012 \qr ',f1,b,cl18,
'AEV')##.cl10,
box(2){QC,'Fons: Arxius Episcopal de Vic'/#Accés complet a les bases de dades'}####
QC,{cl15,'htcolor15',{b,LINK(('Accés al quadre de fons i de classificació'),'BROWSE
AEVSE')}###
{b,LINK(('Accés a l'inventari'), 'BROWSE AEVIT')}###
{b,LINK(('Accés al registre d'autoritats'), 'BROWSE AUTOR')}####

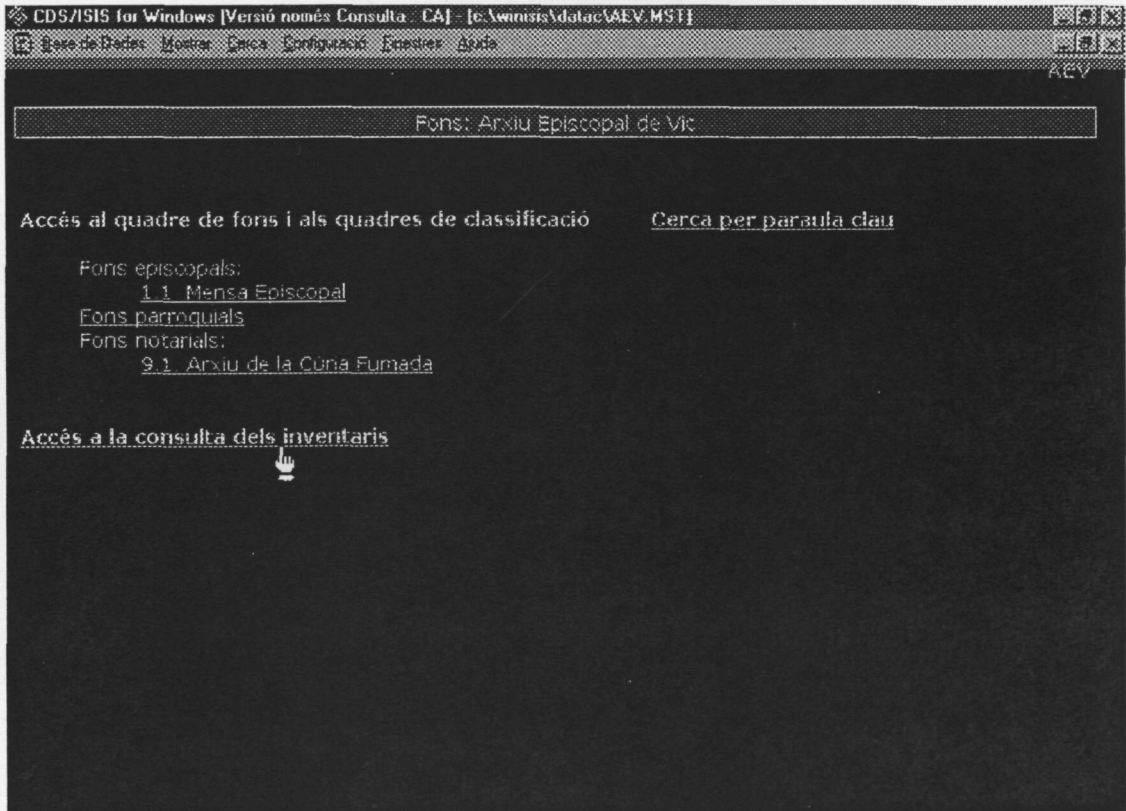
```

Base de dades AEV. Format AEV.PFT

Format de visualització per a la base de dades AEV. Permet interrelacionar totes les bases de dades per facilitar la consulta a la informació. Mitjançant lligams hipertextuals automatitza els següents tipus de consulta:

- Accés al quadre de fons i als quadres de classificació:
 - Cerca per paraula clau: obre un quadre de diàleg que permet buscar a partir d'un terme les sèries que el contenen. Recupera un llistat amb el codi i el títol de la sèrie corresponents (format LLIST.PFT).
 - Cerca jeràrquica: accés al quadre de classificació de cada fons per separat: de moment només s'ha implantat el lligam als quadres de la Mensa Episcopal (format MENSA.PFT) i de la Cúria Fumada (format CURIA.PFT). Resta pendent la incorporació de la resta de fons.
- Accés a la consulta dels inventaris: a través de l'enllaç hipertextual s'obre la base de dades AEVIT. Utilitzant les prestacions del menú de consulta del WInisis i les facilitats del llenguatge d'interrogació es poden fer les cerques al fitxer invers.

Exemple:



Taula 71. Format AEV.PFT

```

Fonts((nil,Arial),(nil,Verdana))
{cl10,'\isispatt pat007 \isisbgbmp bg0012 \qr ',f1,b,cl18,
'AEV'}##,cl10,
box(1),{QC,'Fons: Arxiu Episcopal de Vic'}####
cl15,'\htcolor15',{b,'Accés al quadre de fons i als quadres de classificació'},
tab,{b,LINK(('Cerca per paraula clau'),'PROMPT FORMAT LLIST,XXX,$$')}##
tab,'Fons episcopals:/'
tab,tab,LINK(('1.1. Mensa Episcopal'),'FORMAT mensa')#
tab,LINK(('Fons parroquials'),'FORMAT parro')#
tab,'Fons notariais:/'
tab,tab,LINK(('9.1. Arxiu de la Cúria Fumada'),'FORMAT Curia')###
cl10,
{b,LINK(('Accés a la consulta dels inventaris'),'BROWSE AEVIT')}#####
    
```

Base de dades AEV. Format MENSA.PFT

Llista el quadre de classificació del fons Mensa Episcopal. S'hi accedeix a partir del lligam creat en el format AEV. A cada entrada del quadre s'hi ha incorporat un enllaç amb la seva descripció provinent de la base de dades AEVSE.

Exemple:

The screenshot shows a window with the following content:

- Window title: CDS/ISIS for Windows [Versió només Consulta: CA]
- Menu bar: Base de Dades, Cerca, Configuració, Eines, Ajuda
- Left pane:
 - Tornar a la cerca
 - 1.1. Mensa Episcopal
 - 1.1.01. Ordenacions
 - 1.1.08.06. Registres d'actes i d'instruments de feus i censos de la Mensa Episcopal
 - 1.1.02. Congregacions de Vida Religiosa (highlighted)
- Right pane:
 - ARXIU EPISCOPAL DE VIC
 - Quadre de classificació
 - 1.1 Mensa Episcopal
 - 1.1.02. Congregacions de Vida Religiosa**
 - 1871-1913. Les ordenacions comencen el 1882 però en dates anteriors hi ha correspondència de les diferents institucions religioses amb el bisbe o amb altres superiors
 - paper, capses; 365x115
 - 2,75 ml
 - Resum: Documents referents a ordenacions de religioses de diverses ordes
 - Instr. descr.: Catàleg antic redactat per mossèn Gudiol a finals del segle XIX
 - Llengua: llatí / castellà / italià
 - Ms/impr: manuscrit / imprès
 - Organització: 12 volums dividits 196 carpetes

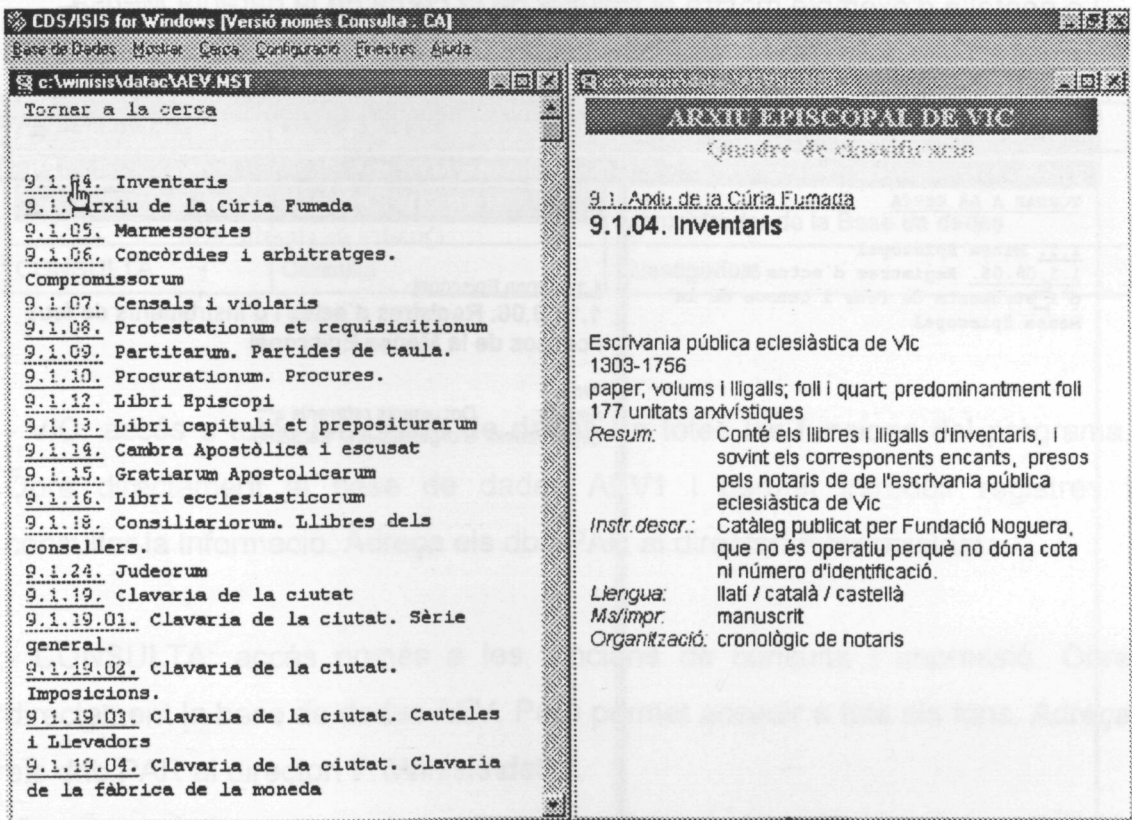
Taula 72. Format MENSA.PFT

```
LINK(("Tornar a la cerca'),'FORMAT AEV')###
REF->AEVSE(LR-
>AEVSE(("CF=01.001.')),LINK((f(val(v106.2),1,0),"d106,f(val(v106*3.3),1,0),v106*6.50),'VIEW
AEVSE,'MFN(5)',AEVSE,ZZZ,CF=01.001.),' "V108/)
```

Base de dades AEV. Format CURIA.PFT

Llista el quadre de classificació del fons Arxiu de la Cúria Fumada. S'hi accedeix a partir del lligam creat en el format AEV. A cada entrada del quadre s'hi ha incorporat un enllaç amb la seva descripció provinent de la base de dades AEVSE.

Exemple:



Taula 73. Format CURIA.PFT

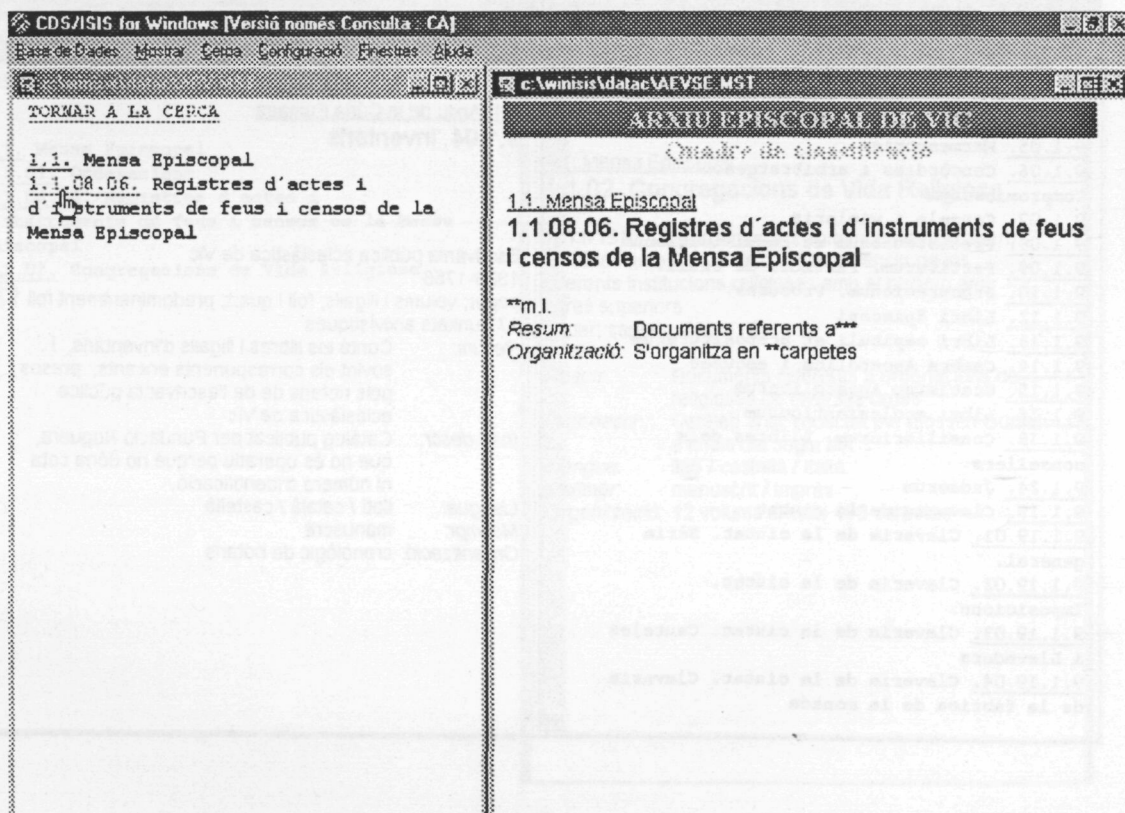
```
LINK(("Tornar a la cerca'),'FORMAT AEV')###
REF->AEVSE(LR-
>AEVSE(("CF=09.001.')),LINK((f(val(v106.2),1,0),"d106,f(val(v106*3.3),1,0),v106*6.50),'VIEW
AEVSE,'MFN(5)',AEVSE,ZZZ,CF=09.001.),' "V108/)
```


Base de dades AEV. Format LLIST.PFT

És el format al qual s'accedeix quan es prem l'opció Cerca per paraula clau del format AEV. Retorna la llista de les sèries que contenen la paraula o terme que s'ha utilitzat en la cerca. A cada entrada llistada s'hi ha incorporat un enllaç amb la seva descripció provinent de la base de dades AEVSE.

Exemple:

La pantalla d'exemple mostra el resultat de la cerca de la paraula *Mensa*



Taula 74. Format LLIST.PFT

```
LINK(('TORNAR A LA CERCA'),'FORMAT AEV')#
REF->AEVSE(LR-
>AEVSE(('XXX'),1,10),LINK((f(val(v106.2),1,0),"d106,f(val(v106*3.3),1,0),v106*6.50),'VIEW
AEVSE,'MFN(5)',AEVSE,ZZZ,XXX'),'V108/)
```

7.3.9 Definició de drets d'usuaris

S'han definit dos nivells d'accés a les bases de dades: un d'administració i manteniment que permet un accés complet i l'altra que restringeix els drets d'accés al mòdul de consulta. L'objectiu és establir punts de consulta directa pels usuaris de l'Arxiu, els investigadors, i evitar que puguin manipular les dades introduïdes.

Taula 75. Definició de drets d'accés a la base de dades

<i>Paraula de pas</i>	<i>Drets d'accés</i>	<i>Tipus d'usuaris</i>
VIC	Administració i manteniment	Arxivers Administrador de la Base de dades
CONSULTA	Consulta	Investigadors

- VIC: accés a totes les bases de dades i a totes les funcions del programa. Obre directament la base de dades AEV1 i permet introduir registres i consultar la informació. Adreça els dbn.PAR al directori F:\winisis\data.

- CONSULTA: accés només a les funcions de consulta i impressió. Obre directament la base de dades AEV. Però permet accedir a tots els fons. Adreça els dnb.PAR al directori F:\Winisis\data.

A continuació es reproduïxen els fitxers d'ambdues paraules de pas amb les característiques tècniques dissenyades per a cada interfície.

Taula 76. Fitxer VIC.PAR

1=C:\winisis\prog\	ubicació de fitxers de programes
2=C:\winisis\menu\	ubicació de fitxers de menús
3=C:\winisis\msg\	ubicació de fitxers de missatges a l'usuari
4=C:\winisis\work\	ubicació de fitxers de treball
5=F:\winisis\data\	ubicació dels fitxers *.PAR que redireccionen les bases de dades
14=1	instal·lació en xarxa
141=C:\winisis3\bg\	ubicació de les imatges BMP
102=DF	menú per defecte. Obre el menú complet
6=AEV1	base de dades per defecte
124=0,0,0,597,375	obre la finestra del Winisis amb totes les opcions i barres d'eines i determina la posició i tamany de la finestra
133=0	determina que el programa treballa amb una font de lletra petita
104=1	només desplega els termes del diccionari corresponents al camp obert
105=1	desplega els resultats de la cerca automàticament
; Highlight settings	determina els colors dels termes ressaltats:
142=10,1	lletres blanques sobre fons vermell
; Auto I/F Update	indexació immediata
130=1	
121=1	desplega la barra de missatges d'ajuda a la part inferior de la pantalla
136=120	zoom de la finestra de la base de dades
144=0	desplega el format complet si el resultat de la cerca només és un registre
125=0	no restringeix les bases de dades a consultar
902=0	hipertext, no desplega el text del comandament hipertext
; Search results in table	desplega els resultats d'una cerca en una llista amb un format breu a la finestra de l'esquerra
980=1	
101=CA	idioma dels menús per defecte: català
122=0, -4, -4, 803, 575	posició de la finestra del Winisis. El programa l'administra automàticament

Taula 77. Fitxer CONSULTA.PAR

1=C:\winisis\prog\	ubicació de fitxers de programes	
2=C:\winisis\menu\	ubicació de fitxers de menús	
3=C:\winisis\msg\	ubicació de fitxers de missatges a l'usuari	
4=C:\winisis\work\	ubicació de fitxers de treball	
5=F:\winisis\data\	ubicació dels fitxers *.PAR que redirecciona les bases de dades	
124=1,00,850,400	obre la finestra del Winisis amb les opcions restringides (sense barres d'eines) i determina la posició i tamany de la finestra	
141=C:\winisis3\bg\	ubicació de les imatges BMP	
102=SH	menú per defecte. Obre el menú de consulta	
6=AEV	base de dades per defecte	
133=0	determina que el programa treballa amb una font de lletra petita	
; Big search toolbar 135=1	ús d'una barra alterna pels resultats d'una cerca	
; Highlight settings 142=10,1	determina els colors dels termes ressaltats: lletres blanques sobre fons vermell	
104=1	només desplega els termes del diccionari corresponents al camp obert	
105=1	desplega els resultats de la cerca automàticament	
; Auto I/F Update 130=1	indexació immediata	
140=0	no desplega el text dels registres esborrats lògicament	
120=0	no desplega la barra d'eines	
121=0	no desplega la barra de missatges d'ajuda a la part inferior de la pantalla	
136=120	zoom de la finestra de la base de dades	
144=0	desplega el format complet si el resultat de la cerca només és un registre	
125=1	restringeix les bases de dades a consultar	
902=0	hipertext, no desplega el text del comandament hipertext	
101=CA	idioma dels menús per defecte: català	
122=0, -4, -4, 643, 455	posició de la finestra del Winisis. El programa l'administra automàticament	
1001=c:\winisis\data\AEVIT.MST***Inventari de l'Arxiu Episcopal de Vic	descripció de la base de dades Aevit	
1002=c:\winisis\data\AEV.MST***Menú de pantalla	descripció de la base de dades Aev	
1003=c:\winisis\data\ae vse.MST***Quadres de classificació	descripció de la base de dades Aevse	
1004=c:\winisis\data\autor.MST***Registres d'autoritats	descripció de la base de dades Autor	
1005=c:\winisis\data\AEVIT.MST		

7.4 Arquitectura del sistema

7.4.1 Programa utilitzat

Winisis, versió 1.3. S'utilitza per a totes les funcions de manteniment de la base de dades: introducció de dades, consulta, impressió d'informes, indexació i modificació de l'estructura.

CDS/ISIS, versió 3.08. S'utilitza per algunes funcions d'administració de les bases de dades: reordenacions de registres.

7.4.2 Instal·lació en xarxa

Les bases de dades de l'Arxiu Episcopal de Vic funcionen en entorn multiusuari de la manera següent:

- Cada estació de treball té instal·lat el programa Winisis en la unitat C: (en l'ordinador que actua com a servidor es troba a la unitat D:), i el programa s'executa des d'aquestes unitats.
- Les bases de dades de l'Arxiu Episcopal de Vic estan emmagatzemades en el servidor i són compartides per a tots els usuaris.
- El programa CDS/ISIS està instal·lat en la unitat D: de l'ordinador que actua com a servidor i només es pot executar des d'aquest PC.

Els fitxers Syspar.par són els que configuren l'entorn i el sistema de treball del Winisis.

Taula 78. Contingut del fitxer Syspar.par a C:\Winisis

1=C:\WINISIS\PROG
2=C:\WINSIS\MENU
3=C:\WINISIS\MSG
4=C:\WINISIS\WORK
0= ?Paraula de pas ?
....

Adreça els fitxers del programari Winisis als directoris corresponents i remet a un fitxer .PAR (paraula de pas) per ubicar els fitxers propis de les bases de dades. D'aquesta manera s'han creat diferents passwords adequats a diferents tipus d'usuaris (vegeu l'apartat de configuració d'usuaris). El contingut d'aquest fitxer és idèntic a totes les estacions de treball.

El paràmetre 14=1 és el que permet compartir la mateixa base de dades entre diferents usuaris.

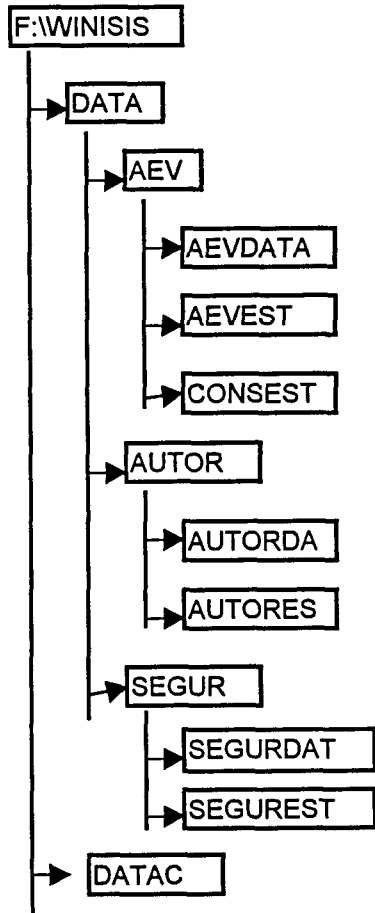
Taula 79. Contingut del fitxer Syspar.par a D:\Isis

1=C:\WINISIS\PROG
2=C:\WINSIS\MENU
3=C:\WINISIS\MSG
4=C:\WINISIS\WORK
5=F:\WINISIS\DATA
...

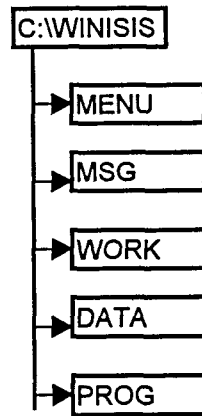
Adreça els fitxers del programari Isis i els propis de les bases de dades als directoris corresponents. No s'han establert passwords perquè aquesta versió només la utilitzaran els administradors del programa i no estarà disponible per a la consulta. La versió DOS s'ha configurat en entorn monusuari.

Taula 80. Estructura de directoris

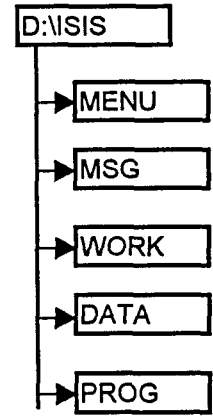
Winisis: Servidor



Winisis: Clients



CDS/ISIS



7.4.3 Ubicació de les bases de dades

En el directori **F:\winisis\data** es troben els dbn.PAR que ubiquen els fitxers de les bases de dades a diferents directoris. S'hi accedeix mitjançant el password VIC i permet un accés complet a totes les bases de dades.

Taula 81. Contingut dels fitxers f:\winisis\data\AEV1.PAR; AEVIT.PAR; AEVSE.PAR

```
1=F:\WINISIS\DATA\AEV\AEVDATA\  
2=F:\WINISIS\DATA\ AEV\AEVDATA\  
3=F:\WINISIS\DATA\ AEV\AEVDATA\  
4=F:\WINISIS\DATA\ AEV\AEVDATA\  
5=F:\WINISIS\DATA\ AEV\AEVDATA\  
6=F:\WINISIS\DATA\ AEV\AEVDATA\  
7=F:\WINISIS\DATA\ AEV\AEVDATA\  
8=F:\WINISIS\DATA\ AEV\AEVDATA\  
9=F:\WINISIS\DATA\ AEV\AEVDATA\  
10=F:\WINISIS\DATA\ AEV\CONSEST\
```

Taula 82. Contingut del fitxer f:\winisis\data\AUTOR.PAR

```
1=F:\WINISIS\DATA\AUTOR\AUTORDAT\  
2=F:\WINISIS\DATA\AUTOR\AUTORDAT\  
3=F:\WINISIS\DATA\AUTOR\AUTORDAT\  
4=F:\WINISIS\DATA\AUTOR\AUTORDAT\  
5=F:\WINISIS\DATA\AUTOR\AUTORDAT\  
6=F:\WINISIS\DATA\AUTOR\AUTORDAT\  
7=F:\WINISIS\DATA\AUTOR\AUTORDAT\  
8=F:\WINISIS\DATA\AUTOR\AUTORDAT\  
9=F:\WINISIS\DATA\AUTOR\AUTORDAT\  
10=F:\WINISIS\DATA\AUTOR\AUTOREST\
```

Taula 83. Contingut del fitxer f:\winisis\data\SEGUR.PAR

```
1=F:\WINISIS\DATA\SEGUR\SEGURDAT\  
2=F:\WINISIS\DATA\SEGUR\ SEGURDAT\  
3=F:\WINISIS\DATA\SEGUR\ SEGURDAT\  
4=F:\WINISIS\DATA\SEGUR\ SEGURDAT\  
5=F:\WINISIS\DATA\SEGUR\ SEGURDAT\  
6=F:\WINISIS\DATA\SEGUR\ SEGURDAT\  
7=F:\WINISIS\DATA\SEGUR\ SEGURDAT\  
8=F:\WINISIS\DATA\SEGUR\ SEGURDAT\  
9=F:\WINISIS\DATA\SEGUR\ SEGURDAT\  
10=F:\WINISIS\DATA\SEGUR\ SEGUREST\
```


Taula 84. Contingut del fitxer f:\winisis\data\AEV.PAR

```

1=F:\WINISIS\DATA\AEV\AEV\DATA\
2=F:\WINISIS\DATA\ AEV\AEV\DATA\
3=F:\WINISIS\DATA\ AEV\AEV\DATA\
4=F:\WINISIS\DATA\ AEV\AEV\DATA\
5=F:\WINISIS\DATA\ AEV\AEV\DATA\
6=F:\WINISIS\DATA\ AEV\AEV\DATA\
7=F:\WINISIS\DATA\ AEV\AEV\DATA\
8=F:\WINISIS\DATA\ AEV\AEV\DATA\
9=F:\WINISIS\DATA\ AEV\AEV\DATA\
10=F:\WINISIS\DATA\ AEV\AEV\EST\
    
```

En el directori **F:\winisis\data** es troben els dbn.PAR que ubiquen els fitxers de les bases de dades a diferents directoris. S'hi accedeix mitjançant el password CONSULTA i permet un accés només de consulta a les bases de dades.

Taula 85. Contingut dels fitxers f:\winisis\data\AEV.PAR; AEVIT.PAR; AEVSE.PAR

```

1=F:\WINISIS\DATA\AEV\AEV\DATA\
2=F:\WINISIS\DATA\ AEV\AEV\DATA\
3=F:\WINISIS\DATA\ AEV\AEV\DATA\
4=F:\WINISIS\DATA\ AEV\AEV\DATA\
5=F:\WINISIS\DATA\ AEV\AEV\DATA\
6=F:\WINISIS\DATA\ AEV\AEV\DATA\
7=F:\WINISIS\DATA\ AEV\AEV\DATA\
8=F:\WINISIS\DATA\ AEV\AEV\DATA\
9=F:\WINISIS\DATA\ AEV\AEV\DATA\
10=F:\WINISIS\DATA\ AEV\CONSEST\
    
```

Taula 86. Contingut del fitxer f:\winisis\data\AUTOR.PAR

```

1=F:\WINISIS\DATA\AUTOR\AUTOR\DAT\
2=F:\WINISIS\DATA\AUTOR\AUTOR\DAT\
3=F:\WINISIS\DATA\AUTOR\AUTOR\DAT\
4=F:\WINISIS\DATA\AUTOR\AUTOR\DAT\
5=F:\WINISIS\DATA\AUTOR\AUTOR\DAT\
6=F:\WINISIS\DATA\AUTOR\AUTOR\DAT\
7=F:\WINISIS\DATA\AUTOR\AUTOR\DAT\
8=F:\WINISIS\DATA\AUTOR\AUTOR\DAT\
9=F:\WINISIS\DATA\AUTOR\AUTOR\DAT\
10=F:\WINISIS\DATA\AUTOR\AUTOR\EST\
    
```

No s'hi troba el Secur.PAR, degut a què aquesta és una base de dades de seguretat que l'utilitzen només els administradors de les bases de dades.

7.4.4 Estructura de fitxers

C:\WINISIS	Syspar.par
	Vic.par
	Consulta.par

F:\WINISIS\	DATA\	Aev.par	
		Aev1.par	
		Aevse.par	
		Aevit.par	
		Autor.par	
		Segur.par	
		Aevit.exp	
		Aevse.exp	
		\AEV\AEVDATA\	conté els fitxers mestres i d'índexs de les bases de dades: AEV, AEV1, AEVSE, AEVIT
		\AEV\AEVEST\	conté l'estructura completa de les bases de dades: AEV1, AEVSE, AEVIT
		\AEV\CONSEST\	conté l'estructura preparada per a la consulta de les bases de dades: AEV, AEVSE, AEVIT
		\AUTOR\AUTORDAT\	conté els fitxers mestres i d'índexs de la base de dades: AUTOR
		\AUTOR\AUOREST\	conté l'estructura completa de la base de dades: AUTOR
		\SEGUR\SEGURDAT\	conté els fitxers mestres i d'índexs de la base de dades: SEGUR
	\SEGUR\SEGUREST\	conté l'estructura completa de la base de dades: SEGUR	
	DATA\	Aev.par	
		Aevse.par	
		Aevit.par	
		Autor.par	

AEVSE

Directori: F:\WINISIS\DATA\

<i>Fitxers</i>	<i>Descripció</i>
Aevse.EXP	Format de visualització breu

Directori: F:\WINISIS\DATA\AEV\AEV\DATA\

<i>Fitxers</i>	<i>Descripció</i>
aevse.MST	Fitxer mestre
aevse.XRF	Fitxer de referències creuades
aevse.CNT	Fitxer invers
aevse.L02	Fitxer invers
aevse.L01	Fitxer invers
aevse.LN1	Fitxer invers
aevse.LN2	Fitxer invers
aevse.N01	Fitxer invers
aevse.N02	Fitxer invers
aevse.LK1	Fitxer invers
aevse.LK2	Fitxer invers
aevse.IFP	Fitxer invers
Aevse.ANY	Fitxer de sinònims

Directori: F:\WINISIS\DATA\AEV\AEV\EST\

<i>Fitxers</i>	<i>Descripció</i>
aevse.FDT	Taula de definició de camps
aevse.FST	Taula de selecció de camps pel fitxer invers
aevse.pft	Format de visualització per defecte
Aaevse.fmt Baevse.fmt	Full d'entrada de dades
aevse.val	Format de validació de registres i camps
aevse.stw	Fitxer de paraules buides
usua.fst	Taula de selecció de camps pel fitxer invers. Permet buscar només per una part dels camps

codi.pft	Format d'impressió del quadre de classificació. Associat a quadre.WPR
usuas.pft	Format de visualització de consulta
quadre.wpr	Menú d'impressió personalitzat per imprimir el quadre de classificació

Director: F:\WINISIS\DATA\AEV\CONSEST\

Fitxers	Descripció
Aevse.FDT	Taula de definició de camps
Aevse.FST	Taula de selecció de camps pel fitxer invers
Aevse.pft	Format de visualització per defecte. Còpia de usuas.pft
Aevse.stw	Fitxer de paraules buides

AEVIT

Directori: F:\WINISIS\DATA\

Fitxers	Descripció
Aevit.EXP	Format de visualització breu

Directori: F:\WINISIS\DATA\AEV\AEVDATA\

Fitxer	Descripció
aevit.MST	Fitxer mestre
aevit.XRF	Fitxer de referències creuades
aevit.CNT	Fitxer invers
aevit.L01	Fitxer invers
aevit.L02	Fitxer invers
aevit.LN1	Fitxer invers
aevit.LN2	Fitxer invers
aevit.N01	Fitxer invers
aevit.N02	Fitxer invers
aevit.LK1	Fitxer invers
aevit.LK2	Fitxer invers
aevit.IFP	Fitxer invers
aevit.ANY	Fitxer de sinònims

Directori: F:\WINISIS\DATA\AEV\AEVEST\

Fitxers	Descripció
aevit.FDT	Taula de definició de camps
aevit.fst	Taula de selecció de camps pel fitxer invers. És una còpia d'Admin.fst
aevit.pft	Format de visualització per defecte. És una còpia d'impo.pft
Aaevit.fmt Baevit.fmt	Full d'entrada de dades
aevit.VAL	Format de validació de registres i camps
aevit.stw	Fitxer de paraules buides
admin.fst	Taula de selecció de camps pel fitxer invers. Permet buscar per tots els camps
usua.fst	Taula de selecció de camps pel fitxer invers. Permet buscar només per una part dels camps

usuar.PFT	Format de visualització de consulta
impo.PFT	Format de visualització complet pels administradors
impr.PFT	Format d'impressió de l'inventari, associat a inven.WPR
curt.PFT	Format curt d'impressió de l'inventari, associat a curt.WPR
resta.PFT	Format d'impressió pels restauradors, associat a resta.WPR
Inven.WPR	Menú d'impressió personalitzat per a imprimir l'inventari.
curt.WPR	Menú d'impressió personalitzat per a imprimir l'inventari somer
resta.WPR	Menú d'impressió personalitzat per a imprimir llistat pels restauradors

Directori: F:\WINISIS\DATA\AEV\CONSEST

<i>Fitxers</i>	<i>Descripció</i>
aevit.FDT	Taula de definició de camps
aevit.fst	Taula de selecció de camps pel fitxer invers.
aevit.pft	Format de visualització per defecte. És una còpia d'usuar.pft
Aaevit.stw	Fitxer de paraules buides

AEV1

Directori: F:\WINISIS\DATA\AEV\AEV\DATA\

Fitxers	Descripció
Aev1.MST	Fitxer mestre
Aev1.XRF	Fitxer de referències creuades
Aev1.CNT	Fitxer invers
Aev1.L01	Fitxer invers
AEV1.L02	Fitxer invers
Aev1.N01	Fitxer invers
AEV1.N02	Fitxer invers
Aev1.IFP	Fitxer invers

Directori: F:\WINISIS\DATA\AEV\AEV\EST\

Fitxers	Descripció
aev1.FDT	Estructura de base de dades
aev1.FST	Taula de selecció de camps pel fitxer invers
aev1.PFT	Format de visualització per defecte
Aaev1.fmt	Full d'entrada de dades

AEV

Directori: F:\WINISIS\DATA\AEV\AEV\DATA\

<i>Fitxer</i>	<i>Descripció</i>
aev.MST	Fitxer mestre
aev.XRF	Fitxer de referències creuades
aev.CNT	Fitxer invers
aev.L01	Fitxer invers
aev.L02	Fitxer invers
aev.N01	Fitxer invers
aev.N02	Fitxer invers
aev.IFP	Fitxer invers

Directori: F:\WINISIS\DATA\AEV\CONSEST\

<i>Fitxers</i>	<i>Descripció</i>
aev.FDT	Estructura de base de dades
aev.FST	Taula de selecció de camps pel fitxer invers
aev.PFT	Format de visualització per defecte
aev.FMT	Full d'entrada de dades
aev.VAL	Format de validació de registres i camps. No se n'utilitza cap
tot.pft	Format de visualització que estableix un lligam amb la base de dades AEVSE i permet veure el quadre de fons i de classificació complet.
Mensa.pft	Format de visualització que estableix un lligam amb la base de dades AEVSE i permet veure el quadre de classificació de la Mensa Episcopal
Parro.pft	Format de visualització que estableix un lligam amb la base de dades AEVSE i permet veure els quadres de classificació dels arxius parroquials
Llist.pft	Format de visualització que estableix un lligam per paraula clau i permet buscar per paraules clau al seu contingut.

AUTOR

Directori: F:\WINISIS\DATA\AUTOR\AUTORDAT\

<i>Fitxer</i>	<i>Descripció</i>
Autor.MST	Fitxer mestre
Autor.XRF	Fitxer de referències creuades
Autor.CNT	Fitxer invers
Autor.L01	Fitxer invers
Autor.L02	Fitxer invers
Autor.LN1	Fitxer invers
Autor.LN2	Fitxer invers
Autor.N01	Fitxer invers
Autor.N02	Fitxer invers
Autor.LK1	Fitxer invers
Autor.LK2	Fitxer invers
Autor.IFP	Fitxer invers
Autor.ANY	Fitxer de sinònims

Directori: F:\WINISIS\DATA\AUTOR\AUOREST\

<i>Fitxers</i>	<i>Descripció</i>
Autor.FDT	Taula de definició de camps
Autor.fst	Taula de selecció de camps pel fitxer invers
Autor.pft	Format de visualització per defecte
Aautor.fmt Bautor.fmt	Full d'entrada de dades
Autor.VAL	Format de validació de registres i camps
Autor.stw	Fitxer de paraules buides

SEGUR

Directori: F:\WINISIS\DATA\SEGUR\SEGURDATA\

Fitxer	Descripció
segur.MST	Fitxer mestre
segur.XRF	Fitxer de referències creuades
segur.CNT	Fitxer invers
segur.L01	Fitxer invers
segur.L02	Fitxer invers
segur.LN1	Fitxer invers
segur.LN2	Fitxer invers
segur.N01	Fitxer invers
segur.N02	Fitxer invers
segur.LK1	Fitxer invers
segur.LK2	Fitxer invers
segur.IFP	Fitxer invers
segur.ANY	Fitxer de sinònims

Directori: F:\WINISIS\DATA\SEGUR\SEGURESTA\

Fitxers	Descripció
segur.FDT	Taula de definició de camps. Còpia d'aevit.fdt
segur.fst	Taula de selecció de camps pel fitxer invers. Còpia d'aevit.fst
segur.pft	Format de visualització per defecte. Còpia d'aevit.pft
Asegur.fmt Bsegur.fmt	Full d'entrada de dades. Còpia d'aevit.fmt
segur.VAL	Format de validació de registres i camps. Còpia d'aevit.val
segur.stw	Fitxer de paraules buides. Còpia d'aevit.val

Capítol 8 Normes de descripció: manual d'estil

SUMARI:

8.1	CONCEPTES BÀSICS.....	468
8.2	NORMES GENERALS DE DESCRIPCIÓ	471
8.3	CAMPS A INTRODUIR SEGONS EL NIVELL DE DESCRIPCIÓ.....	472
8.4	NORMES D'ESTIL.....	476
8.5	NORMES D'INTRODUCCIÓ DE DADES PER CADA CAMP	478
8.5.1	DATA DE DESCRIPCIÓ (001)	478
8.5.2	DATA DE MODIFICACIÓ (002)	479
8.5.3	ARXIVER (003)	480
8.5.4	OBSERVACIONS (004)	481
8.5.5	TIPUS DE FONTS (005).....	482
8.5.6	CODI D'ARXIU (100).....	483
8.5.7	CODI DE FONTS (103).....	484
8.5.8	NIVELL DE DESCRIPCIÓ (105).....	485
8.5.9	CODI DE CLASSIFICACIÓ (106).....	486
8.5.10	TÍTOL FORMAL (108)	487
8.5.11	TÍTOL ATRIBUÏT (109).....	488
8.5.12	DATES DE PRODUCCIÓ (114)	489
8.5.13	NÚMERO ARMARI (502)	490
8.5.14	NÚMERO D'UNITAT ARXIVÍSTICA (115)	491
8.5.15	NÚMERO DE SUBUNITAT ARXIVÍSTICA (116)	492
8.5.16	CODI PRODUCTOR (202)	492
8.5.17	NOM DEL PRODUCTOR (203)	493
8.5.18	HISTÒRIA DE LA CUSTÒDIA (205).....	494
8.5.19	DADES SOBRE L'INGRÉS (206).....	495
8.5.20	DATES DE FORMACIÓ DE LA UNITAT DE DESCRIPCIÓ (207)	496
8.5.21	INCREMENTS (208)	497
8.5.22	RESUM (301).....	498
8.5.23	TIPOLOGIA DIPLOMÀTICO JURÍDICA (303).....	499
8.5.24	DESCRIPTOR: MATÈRIES (304)	500
8.5.25	DESCRIPTOR: ONOMÀSTICS (305).....	501
8.5.26	DESCRIPTOR: GEOGRÀFICS (306)	502
8.5.27	DESCRIPTOR: IDENTIFICADORS LLIURES (307)	503
8.5.28	INSTRUMENTS DE DESCRIPCIÓ (308)	504
8.5.29	DOCUMENTS DE L'EXPEDIENT (309)	505
8.5.30	LLENGUA DELS DOCUMENTS (401).....	506
8.5.31	SISTEMA D'ORGANITZACIÓ (402).....	507
8.5.32	ORIGINAL/CÒPIA (403)	508
8.5.33	CARACTERÍSTIQUES FÍSiques (405)	509
8.5.34	VOLUM DE LA UNITAT (406)	510
8.5.35	ESTAT DE CONSERVACIÓ (407).....	511
8.5.36	MANUSCRIT/IMPRÈS (408).....	512
8.5.37	DIPÒSIT (501)	513
8.5.38	NÚM. CAPSA (503)	513
8.5.39	UNITATS DE DESCRIPCIÓ INTERNES RELACIONADES (601)	514
8.5.40	UNITATS DE DESCRIPCIÓ EXTERNES RELACIONADES (602)	515

8.5.41	BIBLIOGRAFIA (603)	516
8.5.42	LOCALITZACIÓ DELS ORIGINALS (604)	517
8.5.43	EXISTÈNCIA DE CÒPIES (605)	518
8.5.44	INFORMACIÓ SOBRE AVALUACIÓ I TRIA (718).....	519
8.5.45	ESTATUS LEGAL (801).....	519
8.5.46	NIVELL DE CONFIDENCIALITAT (802).....	519
8.5.47	CONDICIONS D'ACCÉS (803)	520
8.5.48	DRETS I CONDICIONS DE REPRODUCCIÓ (804)	521
8.5.49	NOTES (900)	522

8.1 Conceptes bàsics

Descripció multinivell

Representació jeràrquica del contingut dels fons arxivístics i les seves parts. El material d'arxius es classifica en grups dependents jeràrquicament: fons, sèrie, expedient i document. Segons la teoria dels multinivells es pot descriure cadascun d'aquests grups per separat sempre i quan es mantingui el lligam jeràrquic amb l'immediatament superior. El material arxivístic es pot descriure, doncs, a diferents nivells de profunditat en funció del grup que es representi. La teoria dels multinivells diferencia entre macrodescripció, descripció dels conjunts documentals, i microdescripció, descripció de les peces documentals (expedients i documents).²¹⁰

Unitat de descripció

"Documents o conjunt de documents de qualsevol forma i suport, tractats com una entitat i que com a tals formen la base d'una descripció singular".²¹¹ En el cas de l'Arxiu Episcopal de Vic les unitats de descripció són:

- Fons
- Sèrie
- Unitat arxivística
- Subunitat arxivística

²¹⁰ COOK, Michael; PROCTER, Margaret. *A Manual of archival description*. 2nd ed. Brookfield, Ver.: Gower, 1989. 291 p.

²¹¹ Definició extreta del glossari publicat a la norma: CONSEIL INTERNATIONAL DES ARCHIVES. *ISAD (G): Norma internacional general de descripció arxivística: adoptada per la Comissió Ad Hoc de Normes de Descripció. Estocolm, Suècia, 21-23 de gener de 1993 (versió final aprovada pel CIA)*. Barcelona: Associació d'Arxivers de Catalunya; Departament de Cultura de la Generalitat de Catalunya, 1995. Ed. original: Ottawa: CIA, 1994. p. 4

Fons

“Conjunt de documents, de qualsevol tipologia o suport, produït orgànicament i/o format i utilitzat per una persona particular, família o organisme en l'exercici de les activitats i funcions d'aquest productor”.²¹²

Els fons estan identificats en el Quadre de Fons.

Sèrie o sèrie documental

Conjunt de documents homogenis que són el resultat d'un mateix procediment o responen a una mateixa tipologia. Les sèries es poden dividir en subsèries depenent de la complexitat de les activitats o funcions a les quals responen. No hi ha límit preestablert en el número de nivells de la jerarquia, el qual s'estableix segons les necessitats de cada fons. Les sèries i subsèries estan definides en el Quadre de Classificació propi per a cada fons.

Unitat arxivística

Cadascun dels expedients o peces documentals que conformen una sèrie. En el cas de l'Arxiu Episcopal de Vic es considera una unitat arxivística qualsevol de les possibilitats següents:

- *Expedient*: conjunt de documents que reflecteixen un mateix procediment administratiu o jurídic.
- *Unitat d'instal·lació*: els límits de la unitat de descripció són establerts per la capsa, carpeta o volum.

Subunitat arxivística

Cadascun dels documents singulars que conformen una unitat arxivística.

²¹² Op. cit., p. 4

Unitat d'instal·lació

Contenedor de documents. N'hi ha dos tipus:

- *Lligall*: capsa o similar que conté expedients o documents solts agrupats en carpetes.
- *Volum*: conjunt de documents enquadernats.

8.2 Normes generals de descripció

1. Descriure primer els nivells jeràrquics superiors. Per descriure una sèrie s'ha d'haver descrit el fons a la qual pertany. Per descriure les unitats arxivístiques prèviament s'han d'haver descrit les sèries.
2. El Codi de Classificació és el camp que estableix el lligam entre els diferents nivells de la descripció i, en conseqüència cal tenir molta cura en no equivocar-se a l'hora d'escriure'l.
3. Només s'ha de donar informació pertinent a la unitat de descripció que s'està descrivint. La informació que s'ha donat a nivell de sèrie no cal repetir-la a nivell d'unitat arxivística.
4. Elements de la descripció bàsics en el nivell de Fons i Sèrie:

- Codi d'arxiu
- Codi de fons
- Nivell de descripció
- Codi de classificació
- Títol
- Dates de producció
- Productor

5. Elements de la descripció bàsics en el nivell d'Unitat i subunitat arxivística:

- Codi d'arxiu
- Codi de fons
- Nivell de descripció
- Codi de classificació
- Títol formal o títol atribuït
- Dates de producció
- Número d'unitat arxivística
- Número de subunitat arxivística

8.3 Camps a introduir segons el nivell de descripció

Camps a omplir a nivell de fons:

- Data de descripció (001)
- Data de modificació (002)
- Arxiver (003)
- Observacions (004)
- Codi d'arxiu (100)
- Codi de fons (103)
- Nivell de descripció (105)
- Codi de classificació (106)
- Títol formal (108)
- Dates de producció (114)
- *Codi del productor (202)
- Nom del productor (203)
- Història de la custòdia (205)
- Dades sobre l'ingrés (206)
- Dates de formació de la unitat de descripció (207)
- Incrementos (208)
- Resum (301)
- Descriptors: matèries (304)
- Descriptors: onomàstics (305)
- Descriptors: geogràfics (306)
- Descriptors: identificadors lliures (307)
- Instruments de descripció (308)
- Sistema d'organització (402)
- Característiques físiques (405)
- Volum de la unitat (406)
- *Dipòsit (501)
- Unitats de descripció internes relacionades (601)
- Unitats de descripció externes relacionades (602)
- Bibliografia (603)
- *Informació sobre avaluació i tria (718)
- Estatus legal (801)
- *Nivell de confidencialitat (802)
- Notes (900)

Camps a omplir a nivell de sèrie

- Data de descripció (001)
- Data de modificació (002)
- Arxiver (003)
- Observacions (004)
- Codi d'arxiu (100)
- Codi de fons (103)
- Nivell de descripció (105)
- Codi de classificació (106)
- Títol formal (108)
- Dates de producció (114)
- *Codi del productor (202)
- Nom del productor (203)
- Dades sobre l'ingrés (206)
- Dates de formació de la unitat de descripció (207)
- Incrementos (208)
- Resum (301)
- *Tipologia diplomàtico jurídica (303)
- Descriptors: matèries (304)
- Descriptors: onomàstics (305)
- Descriptors: geogràfics (306)
- Descriptors: identificadors lliures (307)
- Instruments de descripció (308)
- Sistema d'organització (402)
- Característiques físiques (405)
- Volum de la unitat (406)
- *Dipòsit (501)
- Unitats de descripció internes relacionades (601)
- Unitats de descripció externes relacionades (602)
- Bibliografia (603)
- *Informació sobre avaluació i tria (718)
- *Nivell de confidencialitat (802)
- Condicions d'accés (803)
- Drets i condicions de reproducció (804)
- Notes (900)

Camps que hereta de fons:

- Nom del productor (203) (pot tenir valors propis)
- Història de la custòdia (205)
- Dades sobre l'ingrés (206) (pot tenir valors propis)
- Incrementos (208) (pot tenir valors propis)
- Estatus legal (801)

Camps a omplir a nivell d'unitat i subunitat arxivística

- Data de descripció (001)
- Data de modificació (002)
- Arxiver (003)
- Observacions (004)
- Codi d'arxiu (100)
- Codi de fons (103)
- Nivell de descripció (105)
- Codi de classificació (106)
- Títol formal (108)
- Títol atribuït (109)
- Dates de producció (114)
- Número amari (502)
- Número d'unitat arxivística (115)
- Número de subunitat arxivística (116)
- *Codi del productor (202)
- Nom del productor (203)
- Dates de formació de la unitat de descripció (207)
- Resum (301)
- *Tipologia diplomàtico jurídica (303)
- Descriptors: matèries (304)
- Descriptors: onomàstics (305)
- Descriptors: geogràfics (306)
- Descriptors: identificadors lliures (307)
- Instruments de descripció (308)
- Documents de l'expedient (309)
- Llengua dels documents (401)
- Sistema d'organització (402)
- Original/còpia (403)
- Característiques físiques (405)
- Volum de la unitat (406)
- Estat de conservació (407)
- Manuscrit/imprès (408)
- *Dipòsit (501)
- *Núm. caps (503)
- Unitats de descripció internes relacionades (601)
- Unitats de descripció externes relacionades (602)
- Bibliografia (603)
- Localització dels originals (604)
- Existència de còpies (605)
- *Nivell de confidencialitat (802)
- Condicions d'accés (803)
- Drets i condicions de reproducció (804)
- Notes (900)

Camps que hereta de fons

- Estatus legal (801)

Camps que hereta de sèrie

- Condicions d'accés (803) (pot tenir valors propis)
- Drets i condicions de reproducció (804) (pot tenir valors propis)

8.4 Normes d'estil

1. Les dades s'han d'introduir en caixa baixa.

2. Els valors dels camps no s'han d'acabar mai en punt, excepte en el cas del codi de classificació i el codi de fons.

3. Entrada de camps repetibles

- L'aplicació defineix una sèrie de camps com a repetibles. Quan s'entra informació en aquests camps, cada ocurrència s'ha d'introduir en una casella.

4. Entrada de subcamps

- Quan un camp té subcamps el valor a introduir en cadascun d'ells sempre ha d'anar precedit del delimitador corresponent. Per exemple: ^a.
- No es poden deixar espais entre els delimitadors i els valors que s'introdueixen. Per exemple: ^apaper^bfoli^c300 * 100 mm

5. Precisions quant a l'ús de certs caràcters:

- <: no es pot utilitzar, excepte en els camps de descriptors. L'Isis l'interpreta com un delimitador de cerca.
- >: no es pot utilitzar, excepte en els camps de descriptors. L'Isis l'interpreta com un delimitador de cerca.
- %: no es pot utilitzar. L'Isis l'interpreta com un delimitador de camp repetible
- l-l: la lletra el·l·l geminada s'ha d'introduir utilitzant el punt volat. No es pot utilitzar el punt i seguit, l'Isis l'interpreta com un caràcter separador de paraules.

6. Ordenació de títols:

- Quan els valors dels camps de títol formal i títol atribuït comencen per un article, cal encerclar-lo entre < >

Per exemple: <L'>evolució dels sistemes d'informació

D'aquesta forma:

visualitzarem: L'evolució dels sistemes d'informació

ordenarà per: evolució dels sistemes d'informació

7. Ordenació de números romans:

- Per ordenar els números romans situats al principi d'un camp o subcamp caldrà fer el següent:

Per exemple: <IV=4> Jornada

visualitzarem: IV Jornada

ordenarà: 4 jornada

8.5 Normes d'introducció de dades per cada camp

8.5.1 Data de descripció (001)

Definició:

Data d'introducció de la unitat de descripció a la base de dades.

Nivells:

- Fons
- Sèrie
- Unitats i subunitats arxivístiques

Característiques del camp:

- Obligatori
- Tipus patró

Normes d'introducció de dades:

- any/mes/dia: És obligatori introduir dos dígits al mes i dia, i quatre dígits per l'any.

Exemples:

- 1984/12/23

8.5.2 Data de modificació (002)

Definició:

Data de modificació de la unitat de descripció en la base de dades.

Nivells:

- Fons
- Sèrie
- Unitats i subunitats arxivístiques

Característiques del camp:

- Obligatori
- Tipus patró

Normes d'introducció de dades:

- any/mes/dia: És obligatori introduir dos dígitos al mes i dia, i quatre dígitos per l'any.

Exemples:

- 1984/12/23

8.5.3 Arxiver (003)

Definició:

Nom de l'arxiver que introdueix les dades.

Nivells:

- Fons
- Sèrie
- Unitats i subunitats arxivístiques

Característiques del camp:

- Obligatori
- Tipus text

Normes d'introducció de dades:

- Inicials sense punts i majúscules

8.5.4 Observacions (004)

Definició:

Observacions internes dels arxivers.

Nivells:

- Fons
- Sèrie
- Unitats i subunitats arxivístiques

Característiques del camp:

- Tipus text

8.5.5 Tipus de fons (005)

Definició:

Codi de tipus de fons.

Nivells:

- Fons
- Sèrie

Característiques del camp:

- Obligatori
- Tipus codi (segons patró)

Normes d'introducció de dades:

- El codi ha d'acabar sempre amb punt
- El codi es compon de 2 dígits numèrics
Exemple: 00.
- És obligatori introduir tots dos dígits
- Camp normalitzat segons el Quadre d'organització de fons

8.5.6 Codi d'arxiu (100)

Definició:

Codi de l'Arxiu Episcopal de Vic.

Nivells:

- Fons
- Sèrie
- Unitats i subunitats arxivístiques

Característiques del camp:

- Obligatori
- Tipus codi

Normes d'introducció de dades:

- Codi normalitzat que s'introdueix automàticament: AEV

8.5.7 Codi de fons (103)

Definició:

Codi dels fons.

Nivells:

- Fons
- Sèrie
- Unitats i subunitats arxivístiques

Característiques del camp:

- Obligatori
- Tipus codi (segons patró)

Normes d'introducció de dades:

- El codi ha d'acabar sempre amb punt.
- El codi es compon de 2 grups de números (de 2 i 3 dígit cadascun) separats per punts, segons el següent format:
00.000. (el primer grup pertany al tipus de fons; el segon al codi de fons concret)
- És obligatori introduir tots els dígit de cada grup.
- Camp normalitzat segons el Quadre d'organització de fons

8.5.8 Nivell de descripció (105)

Definició:

Nivell de descripció de la unitat arxivística del registre.

Nivells:

- Fons
- Sèrie
- Unitats i subunitats arxivístiques

Característiques del camp:

- Obligatori
- Tipus codi

Normes d'introducció de dades:

- Llista de codis:
 - Fons = Fons
 - Sèrie = Sèrie
 - UA = Unitat arxivística (pot correspondre a una unitat d'instal·lació o a un expedient)
 - SA = Subunitat arxivística (correspon a una part de la unitat d'instal·lació o de l'expedient. Per tant, pot ser un document singular o compost)

8.5.9 Codi de classificació (106)

Definició:

Codi de classificació.

Nivells:

- Fons
- Sèrie
- Unitats i subunitats arxivístiques

Característiques del camp:

- Obligatori
- Tipus codi (segons patró)

Normes d'introducció de dades:

- El codi sempre ha d'acabar en punt (excepte quan s'introdueix el codi alfabètic de les sèries corresponents als fons parroquials)
- El codi es compon de diversos grups de caràcters separats per punts. El primer grup consta de dos dígit, el segon de tres i la resta de grups de dos. El nombre de grups no està predeterminat, ja que depèn dels nivells del quadre de classificació. Cada grup correspon a un nivell.
Format: 00.000.00.00.00.
(el primer grup pertany al tipus de fons, el segon al codi de fons concret, el tercer a la sèrie, el quart a la subsèrie i així successivament).
- El codi de classificació sempre és numèric excepte en el quadre de classificació dels fons parroquials en què el nivell de sèrie és alfabètic.
- Quan el codi de classificació és numèric és obligatori introduir tots els dígit de cada grup.
- Camp normalitzat segons el Quadre de classificació.

8.5.10 Títol formal (108)

Definició:

Títol propi del document.

Nivells:

- Fons
- Sèrie
- Unitats i subunitats arxivístiques

Característiques del camp:

- Repetible (només AEVIT)
- Tipus text

Normes d'introducció de dades:

- El camp no s'acaba mai en punt.
- La primera lletra sempre va en majúscula
- Si la primera paraula és un article s'ha d'encerclar entre braquets, d'aquesta manera l'obviarà a l'hora de l'ordenació:
Ex. <La> Ciutat de Vich...
- **AEVSE:** en el cas del quadre de fons i del quadre de classificació, s'omple amb els noms dels fons i els noms de les sèries i subsèries.
- **AEVIT:** en el cas de les unitats arxivístiques i les subunitats arxivístiques, omplir-lo només quan existeix un títol explícit, sinó caldrà utilitzar el camp de títol atribuït.
- Quan es descriu una unitat arxivística que consta de dos o més títols formals, cadascun d'ells s'entrarà en una ocurrència separada.
- És obligatori que en la descripció de les unitats i subunitats arxivístiques hi consti el títol formal o el títol atribuït. També hi poden constar tots dos alhora si el títol formal no es correspon al contingut.
- Quan la unitat arxivística té un títol formal a coberta però es descriu cada subunitat per separat, s'ha d'adjudicar un títol atribuït a cada subunitat mentre que el títol de coberta es farà constar a les notes de la descripció de cada subunitat.

Per exemple: a notes hi farem constar:

Enquadernat dins el volum "Quinqui Libri 1637".

8.5.11 Títol atribuït (109)

Definició:

Títol atribuït per l'arxiver.

Nivells:

- Unitats i subunitats arxivístiques

Característiques del camp:

- Tipus text

Normes d'introducció de dades:

- En el cas de les unitats i subunitats arxivístiques omplir-lo quan no existeix el títol formal.
- També es pot omplir quan existeix el títol formal només si aquest és erroni i no es correspon amb el contingut real.
- Si existeix el títol formal no es pot utilitzar aquest camp per precisar el contingut de l'expedient, en aquest cas s'emprarà el camp de resum.
- Evitar, si es pot, de repetir el nom de la sèrie. El títol ha d'ésser el màxim de precís possible.
- El camp no s'acaba mai en punt.
- La primera lletra sempre va en majúscula.
- Si la primera paraula és un article s'ha d'encerclar entre braquets, d'aquesta manera l'obviarà a l'hora de l'ordenació:
Ex. <La> Ciutat de Vich...

8.5.12 Dates de producció (114)

Definició:

Dates límit de la unitat de descripció.

Nivells:

- Fons
- Sèrie
- Unitats i subunitats arxivístiques

Característiques del camp:

- Subcamps:
 - ^a: alta
 - ^b: tancament
 - ^c: comentaris

Normes d'introducció de dades:

- Dates s'han d'introduir segons el següent format:
any/mes/dia . Per exemple: 1542/12/01
- En cas dels segles es posen les dates extremes.
- En el subcamp de comentaris, la primera lletra ha de ser majúscula.
- Els comentaris han de ser comprensibles per si sols. Per exemple:
dates aproximades.

Exemples:

- ^a1543^b1987^cHi ha un buit en la sèrie documental del 1567 al 1620
- ^a1567/23/12
- ^a901^b1000 (pel segle X)

8.5.13 Número armari (502)

Definició:

Número armari. Només s'utilitza en la sèrie 9.4.

Nivells:

- Unitats i subunitats arxivístiques

Característiques del camp:

- Numèric

Normes d'introducció de dades:

- Només s'utilitza en la sèrie 9.4. És obligatori utilitzar-lo en tots els expedients i dossiers d'aquesta sèrie

8.5.14 Número d'unitat arxivística (115)

Definició:

Número del document compost que s'està descrivint. Pot correspondre a una unitat d'instal·lació o a un expedient.

Nivells:

- Unitats i subunitats arxivístiques

Característiques del camp:

- Obligatori
- Numèric

Normes d'introducció de dades:

- Admet bis i ter: número + espai + bis (minúscula)

Exemples:

- 1
- 1 bis

8.5.15 Número de subunitat arxivística (116)

Definició:

Número de la subunitat arxivística que s'està descrivint. Pot correspondre a un document compost o singular.

Nivells:

- Unitats i subunitats arxivístiques

Característiques del camp:

- Obligatori
- Numèric

Normes d'introducció de dades:

- Admet bis i ter: número + espai + bis (minúscula)

Exemples:

- 1
- 1 bis

8.5.16 Codi productor (202)

NOTA: Aquest camp de moment no s'utilitza

8.5.17 Nom del productor (203)

Definició:

Nom del productor / titular d'un fons o d'una sèrie. El mateix camp també es fa servir pels noms dels autors de documents.

Nivells:

- Fons
- Sèrie
- Unitats i subunitats arxivístiques

Característiques del camp:

- Subcamps:
 - ^a: Cognoms d'autors personals o nom de la institució
 - ^b: Nom
 - ^c: Responsab.
 - ^d: Dignitat
- Repetible

Normes d'introducció de dades:

- Els autors corporatius s'entren en el subcamp ^a
- Els autors personals: cognoms en el subcamp ^a i nom en el subcamp ^b. Amb minúscula:
 - ^aTormo^bJuan
 - ^aTormo^bJuan de la
 - ^aAnònim
- Responsabilitat: el càrrec o el tipus de responsabilitat sobre l'autoria s'entra en el subcamp ^c.
- Si es vol fer constar els títols nobiliaris o eclesiàstics, s'han d'entrar en el subcamp ^d. S'acaba en punt.
- Els noms s'han d'entrar de forma normalitzada. En el cas de dubte s'utilitzarà la grafia més moderna.

Exemples:

- ^aBisbat d'Urgell
- ^aFolcrà^bBerenguer de^cNotari
- ^aMateu^bNicolau^dpvre.
- ^aMoner^bJoan de^dpvre.^cescrivà de la partida reial

8.5.18 Història de la custòdia (205)

Definició:

Vicissituds de canvis de propietat i de custòdia de la unitat de descripció.

Nivells:

- Fons

Característiques del camp:

- Tipus text

Normes d'introducció de dades:

- La primera lletra en majúscula

8.5.19 Dades sobre l'ingrés (206)

Definició:

Informació sobre l'ingrés del fons o de la sèrie documental a l'Arxiu Episcopal de Vic.

Nivells:

- Fons
- Sèrie

Característiques del camp:

- Subcamps:
 - ^a: modalitat
 - ^b: data
 - ^c: observacions

Normes d'introducció de dades:

- ^a: Modalitat: llista de valors admesos
 - Transferència
 - Donació
 - Compra
- ^b: Data: data d'ingrés del fons. Format: ^b1984/03/21
- ^c: Observacions: subcamp de text per introduir-hi tota la informació que calgui.
- Introduir la informació només a nivell de fons. Les sèries l'hereteran. També es pot introduir informació a nivell de sèrie, en aquest cas prevaldrà la informació de les sèries.

8.5.20 Dates de formació de la unitat de descripció (207)

Definició:

"Donar la data (o dates) de formació de la unitat de descripció (per exemple, sèrie, expedient) per part del productor". "La data o dates que es donen aquí corresponen al període d'activitat del productor (o productors) i no poden ser anteriors a la data de creació de l'organisme productor (o del primer dels organismes productors), o a la data de naixement de la persona física que ha produït la unitat de descripció (o de la primera de les persones productores). Aquestes dates poden diferir de les donades a 3.1.3. *Dates de producció dels documents de la unitat de descripció* quan la unitat de descripció inclogui documents creats abans de l'actuació del productor (o del productor més antic), com és el cas, per exemple, de documents d'origens diferents reunits amb motiu d'una investigació o acció judicial".²¹³

Nivells:

- Fons
- Sèrie
- Unitats i subunitats arxivístiques

Normes d'introducció de dades:

- Tipus text

²¹³ Definició extreta de la norma: CONSEIL INTERNATIONAL DES ARCHIVES. *ISAD (G): Norma internacional general de descripció arxivística: adoptada per la Comissió Ad Hoc de Normes de Descripció. Estocolm, Suècia, 21-23 de gener de 1993 (versió final aprovada pel CIA)*. Barcelona: Associació d'Arxivers de Catalunya; Departament de Cultura de la Generalitat de Catalunya, 1995. Ed. original: Ottawa: CIA, 1994. p. 10.

8.5.21 Increments (208)

Definició:

Informació sobre els canvis en el volum de la unitat de descripció: freqüència i quantitat de transferències.

Nivells:

- Fons
- Sèrie

Característiques del camp:

- Tipus text

Normes d'introducció de dades:

- La primera lletra en majúscula.

8.5.22 Resum (301)

Definició:

Descripció sintètica del contingut de la unitat de descripció. Serveix per donar una explicació més detallada quan el títol és poc clar.

Nivells:

- Fons
- Sèrie
- Unitats i subunitats arxivístiques

Característiques del camp:

- Tipus text

Normes d'introducció de dades:

- La inicial en majúscula
- Quan se citen noms propis de persones o institucions caldrà ser fidels al document original.

8.5.23 Tipologia diplomàtica jurídica (303)

Definició:

Tipologia diplomàtica o jurídica dels documents que contenen la unitat de descripció.

Nivells:

- Sèrie
- Unitats i subunitats arxivístiques

Característiques del camp:

- Repetible

8.5.24 Descriptors: matèries (304)

Definició:

Termes que representen les nocions temàtiques dels documents.

Nivells:

- Sèrie
- Unitats i subunitats arxivístiques

Característiques del camp:

- Cada descriptor ha d'anar encerclat entre braquets: < >

Normes d'introducció de dades:

- De moment, la complimentació d'aquest camp no és sistemàtica, només s'utilitza si es considera necessari per consignar-hi aquelles matèries relacionades amb el contingut de la unitat de descripció que semblen imprescindibles per a recuperar el document.
- No hi ha cap vocabulari controlat per a complimentar aquest camp.

Exemples:

- <Contracte de compra-venda><Terrenys>

8.5.25 Descriptors: onomàstics (305)

Definició:

Noms normalitzats de persones relacionades amb el contingut de la unitat de descripció que es volen fer constar per a la seva recuperació.

Nivells:

- Sèrie
- Unitats i subunitats arxivístiques

Característiques del camp:

- Cada descriptor ha d'anar encerclat entre braquets: < >

Normes d'introducció de dades:

- De moment, la complimentació d'aquest camp no és sistemàtica, només s'utilitza si es considera necessari per consignar-hi els noms de persones que es volen recuperar
- Noms propis invertits: <Cognom, Nom>
- Normalitzar els noms segons la grafia més moderna
- Optar per la fórmula més completa si es coneixen els dos cognoms
- Pels religiosos: <Abad, Antoni (pvre.)>

Exemples:

- <Gómez González, Juan><Planesvalls Janer, Lluís>

8.5.26 Descriptors: geogràfics (306)

Definició:

Noms normalitzats de topònims relacionats amb el contingut de la unitat de descripció que es volen fer constar per a la seva recuperació.

Nivells:

- Sèrie
- Unitats i subunitats arxivístiques

Característiques del camp:

- Cada descriptor ha d'anar encerclat entre braquets: < >

Normes d'introducció de dades:

- De moment, la complimentació d'aquest camp no és sistemàtica, només s'utilitza si es considera necessari per consignar-hi els topònims que es volen recuperar
- Normalitzar els topònims segons la grafia més moderna
- Es consideren topònims:
 - Accidents geogràfics
 - Municipis
 - Pobles
 - Barris
 - Altres noms jurisdiccionals que delimitin termes geogràfics. En aquest cas, primer s'escriurà el nom geogràfic seguit d'una coma i del tipus de jurisdicció segons els següents exemples:
 - <Barcelona, diòcesi>
 - <Barcelona, província>
 - ...

Exemples:

- <Ribes de Freser><L'orri>

8.5.27 Descriptors: identificadors lliures (307)

Definició:

Noms normalitzats d'institucions, associacions i altres relacionats amb el contingut de la unitat de descripció que es volen fer constar per a la seva recuperació.

Nivells:

- Sèrie
- Unitats i subunitats arxivístiques

Característiques del camp:

- Cada descriptor ha d'anar encerclat entre braquets: < >

Normes d'introducció de dades:

- De moment, la complimentació d'aquest camp no és sistemàtica, només s'utilitza si es considera necessari per consignar-hi els topònims que es volen recuperar.
- S'entraran a identificadors lliures els següents tipus de descriptors:
 - Noms propis d'institucions de l'Administració pública
 - Noms propis d'associacions cíviques, polítiques, religioses
 - Noms propis de parròquies
 - Noms propis de masies
- Els noms de les parròquies s'introdueixen en aquest camp en la seva versió més completa, segons el següent format
 - <Santa Eugènia de Berga, parròquia>
 - <Mare de Déu dels Desamparats, capella>
 - <Mare de Déu de Núria, santuari>
- Quan s'entra una parròquia cal entrar també el nom del poble o municipi on es troba. Per exemple: si entrem <Mare de Déu dels Desamparats, capella> al camp de geogràfic caldrà posar també <Ribes de Freser>
- Noms de Masies. Quan s'entra el noms de les masies caldrà també introduir el poble on es troba segons el següent format:
 - <Can Sala-Agramunt>En aquest cas cal també repetir el nom del poble al camp de descriptors: geogràfics.

Exemples:

- <Confraria de les Ànimes><Generalitat de Catalunya. Departament de Cultura>

8.5.28 Instruments de descripció (308)

Definició:

Indicar l'existència d'instruments de descripció sobre la unitat de descripció.

Nivells:

- Fons
- Sèrie
- Unitat i subunitat arxivística

Característiques del camp:

- Tipus text

Normes d'introducció de dades:

- Míncules, masculí i normalitzat
- Llista normalitzada:
 - índex
 - catàleg
- Es poden afegir comentaris
- **AEVSE**: només s'omplirà a nivell de fons, a no ser que les sèries tinguin particularitats.

8.5.29 Documents de l'expedient (309)

Definició:

Detall de la descripció de cada document d'un expedient. Es farà servir només quan es vulgui fer referència als documents singulars que componen un expedient administratiu.

Nivells:

- Unitat arxivística

Característiques del camp:

- Repetible
- Subcamps
 - ^a: Títol
 - ^b: Data
 - ^c: Volum
 - ^d: Estat

8.5.30 Llengua dels documents (401)

Definició:

Idioma en què estan escrits els documents.

Nivells:

- Unitats i subunitats arxivístiques

Característiques del camp:

- Repetible

Normes d'introducció de dades:

- Llista normalitzada:
 - cat = català
 - lat = llatí
 - spa = castellà
 - ita = italià
 - fre = francès
 - eng = anglès

8.5.31 Sistema d'organització (402)

Definició:

"Informació sobre les característiques principals de l'estructura interna, l'ordre dels documents i, si es considera oportú, quin tractament els ha donat l'arxiver".²¹⁴

Nivells:

- Fons
- Sèrie
- Unitats i subunitats arxivístiques

Característiques del camp:

- Tipus text

Normes d'introducció de dades:

- Minúscules, masculí i normalitzat
- Llista normalitzada:
 - cronològic
 - jeràrquic
 - alfabètic
- admet comentaris

²¹⁴ ISAD (G). Op. cit. p. 12

8.5.32 Original/còpia (403)

Definició:

Informa de si la documentació és original o còpia.

Nivells:

- Unitats i subunitats arxivístiques

Característiques del camp:

- Tipus text

Normes d'introducció de dades:

- Només introduir informació quan es tracta de còpies, per defecte es pressuposa que tots els expedients són originals.
- Llista de valors
 - Fotocòpia
 - Primera còpia
 - Còpia compulsada
 - ...
- admet comentaris

8.5.33 Característiques físiques (405)

Definició:

Característiques físiques del suport i de la unitat d'instal·lació.

Nivells:

- Fons
- Sèrie
- Unitats i subunitats arxivístiques

Característiques del camp:

- Subcamps:
 - ^a: Suport
 - ^b: Unitat d'instal·lació
 - ^c: Mides
 - ^d: Comentaris

Normes d'introducció de dades

- Suport: Llista normalitzada (en singular i minúscula)
 - pergamí
 - papir
 - paper
 - microforma
 - vitel·la
- Unitat d'instal·lació: (en singular i minúscula)
 - l·ligall
 - capsa
 - carpeta
- Mides:
 - foli
 - quart
 - gran foli
 - 310 x 220: (amplada x alçada), quan les mides no es corresponguin a un format normalitzat s'expressaran en mm.

8.5.34 Volum de la unitat (406)

Definició:

Extensió de la unitat de descripció.

Nivells:

- Fons
- Sèrie
- Unitats i subunitats arxivístiques

Normes d'introducció de dades:

- abreviatures:
 - metres linials = m.l.
 - unitats arxivístiques = UA
 - volum = v.
 - lligall = ll.
 - foli = f.
 - pàgina/pàgines = p.
- quan els folis o pàgines no estiguin numerats, es comptaran i el número s'encerclarà entre clàudators: [200] p.
- quan sigui un interval se separarà per un guió sense espais: p. 1-220

Exemples:

- 200 UA
- 300 v.
- 300 ll.
- 300 f.
- 300 p.
- [300] f.
- f. 1-117
- p. 23-67

8.5.35 Estat de conservació (407)

Definició:

Informació sobre l'estat de conservació dels documents.

Nivells:

- Unitat i subunitat arxivística

Característiques del camp:

- Subcamps:
 - ^a: codi numèric que indica el bon o mal estat de conservació
 - ^b: comentaris explicatius del mal estat de conservació

Normes d'introducció de dades:

- En el subcamp ^a s'introdueix un número de l'1 al 6 que indica el pitjor o millor estat de conservació
- El subcamp ^b és tipus text. La inicial en majúscula
- Quan es descriu a nivell de subunitat arxivística, i no s'ha descrit la unitat en el seu conjunt, caldrà repetir la informació de l'estat de conservació en cada registre.

- **Documents en restauració:** procediment per introduir la informació relativa als documents que es porten a restaurar
 - Omplir el subcamp ^b del camp estat de conservació amb una breu indicació sobre la data en què s'ha portat a restaurar i el nom del taller
 - Omplir el camp de *Condicions d'accés* amb el codi 5 que indica que el document en qüestió està en restauració. L'únic cas en què no caldrà omplir el camp de condicions d'accés és si s'ha portat a restaurar una vitel·la i es pot oferir la còpia en paper per a la consulta.

- **Documents en restauració:** procediment per modificar la informació introduïda quan el document es torna ja restaurat
 - En el subcamp ^a canviar el codi de l'estat de conservació
 - Afegir en el subcamp ^b la informació relativa a la data de retorn.
 - Modificar el camp *Condicions d'accés*: canviar el codi 5 pel que li correspongui.

8.5.36 Manuscrit/imprès (408)

Definició:

Fer constar si els documents són manuscrits o impressos.

Nivells:

- Unitats i subunitats arxivístiques

Característiques dels camps:

- Repetible

Normes d'introducció de dades:

- Llista de codis:
 - 1 = manuscrit
 - 2 = imprès
 - 3 = mecanografiat
- No utilitzar aquest camp en la descripció de sèries i fons.

8.5.37 Dipòsit (501)

NOTA: Aquest camp de moment no s'utilitza

8.5.38 Núm. Capsa (503)

NOTA: Aquest camp de moment no s'utilitza

8.5.39 Unitats de descripció internes relacionades (601)

Definició:

Informació sobre altres sèries documentals dels fons conservats a l'Arxiu Episcopal de Vic relacionades amb la unitat de descripció.

Nivells:

- Fons
- Sèrie
- Unitats i subunitats arxivístiques

Característiques del camp:

- Repetible
- Subcamps:
 - ^a: codi de classificació de la sèrie relacionada
 - ^b: comentaris

Normes d'introducció de dades:

- ^a: Codi
Posar el codi de la sèrie amb la qual es relaciona segons el Quadre de Classificació.
Si es vol especificar un expedient concret, el número de la unitat i subunitat arxivística es posarà al subcamp de comentaris
- ^b: Comentaris
Subcamp tipus text. S'ha de començar sempre amb majúscules

8.5.40 Unitats de descripció externes relacionades (602)

Definició:

Informació sobre altres sèries documentals de fons foranis a l'Arxiu Episcopal de Vic relacionades amb la unitat de descripció.

Nivells:

- Fons
- Sèrie
- Unitats i subunitats arxivístiques

Característiques del camp:

- Repetible
- Tipus text

Normes d'introducció de dades:

- Començar sempre amb majúscula

8.5.41 Bibliografia (603)

Definició:

Publicacions basades en l'estudi de la sèrie o de l'expedient.

Nivells:

- Fons
- Sèrie
- Unitats i subunitats arxivístiques

Característiques del camp:

- Repetible
- Subcamps:
 - ^a: autor: autor intel·lectual
 - ^b: títol: títol de la monografia o l'article
 - ^c: zona public: lloc d'edició, editorial i any
 - ^d: desc. física: pàgines
 - ^e: col·lecció
 - ^f: font: títol de les revistes, número i any

Exemples:

- ^aAguilar Camín, Hector^bLa frontera Nómada: Sonora y la revolución mexicana^cMéxico, et al.: Siglo Veintiuno, 1977^d450 p
- ^aDíaz Esculies, Daniel^bObjectiu: matar Companys (el report de Josep M. Xammar)^fL'Avenç: revista d'Història. Núm 225 (maig 1998)^dp. 6-12

8.5.42 Localització dels originals (604)

Definició:

Informació sobre la localització d'originals quan estem descrivint les còpies d'una unitat de descripció.

Nivells:

- Unitats i subunitats arxivístiques

Característiques del camp:

- Tipus text

Normes d'introducció de dades:

- Començar sempre amb majúscula

8.5.43 Existència de còpies (605)

Definició:

Informació la localització de còpies existents de la unitat de descripció.

Nivells:

- Unitats i subunitats arxivístiques

Característiques del camp:

- Tipus text

Normes d'introducció de dades:

- Començar sempre amb majúscula

8.5.44 Informació sobre avaluació i tria (718)

NOTA: de moment no s'utilitza

8.5.45 Estatus legal (801)

Definició:

Informació sobre la titularitat del fons.

Nivells:

- Fons

Característiques del camp:

- Tipus codi

Normes d'introducció de dades:

- Llista de codis:
 - 1 = Fons propi
 - 2 = Fons en dipòsit
- Les sèries i les unitats i subunitats arxivístiques hereten la informació dels fons

8.5.46 Nivell de confidencialitat (802)

NOTA: de moment no s'utilitza

8.5.47 Condicions d'accés (803)

Definició:

Informació sobre la consultabilitat dels documents.

Nivells:

- Sèrie
- Unitats i subunitats arxivístiques

Característiques del camp:

- Tipus codi

Normes d'introducció de dades:

- Llista de codis pel nivell de **Sèrie**
 - 1 = consultable
 - 2 = no consultable per normativa legal
- Llista de codis pel nivell d'**Unitat i subunitat arxivística**
 - 3 = no consultable per mal estat
 - 4 = desaparegut
 - 5 = en restauració
- La informació s'introdueix a nivell de sèrie i d'unitat arxivística.
- **AEVSE**: a nivell de sèrie només es pot introduir el codi 1 o 2, ja que els codis 3,4 i 5 difícilment afectaran a tota la sèrie en conjunt sinó només a un expedient en particular.
- **AEVIT**: a nivell d'unitat i subunitat arxivística es podran introduir només els codis 3, 4 i 5, quan s'escaigui. Si no s'introdueix res en aquest nivell, els expedients heretaran els atributs de la sèrie.
- **AEVIT**: si s'utilitza el codi 3 (no consultable per mal estat) obligatòriament haurà d'estar ple també el camp d'estat de conservació.
- **AEVIT**: si s'utilitza el codi 5 (en restauració) obligatòriament haurà d'estar ple també el camp d'estat de conservació. Cal recordar de modificar aquest valor quan es retorna un expedient del taller de restauració.

8.5.48 Drets i condicions de reproducció (804)

Definició:

Informació sobre les restriccions de reproducció.

Nivells:

- Sèrie
- Unitats i subunitats arxivístiques

Característiques del camp:

- Tipus codi

Normes d'introducció de dades:

- Llista de codis:
 - 1 = microfilmable
 - 2 = no microfilmable
 - 3 = no reproduïble sense autorització de la direcció

- La informació s'introdueix a nivell de sèrie. També es pot introduir a nivell d'unitat i subunitat arxivística i en aquest cas sempre prevaldrà la informació introduïda al nivell inferior.

8.5.49 Notes (900)

Definició:

Informació sobre la unitat de descripció que no té una entrada de camp específica.

Nivells:

- Fons
- Sèrie
- Unitats i subunitats arxivístiques

Característiques del camp:

- Tipus text

Normes d'introducció de dades:

- Començar sempre amb majúscula

Exemples:

- Actualment aquest volum està sense localitzar
- L'antic C/2 estava vacat. Aquesta documentació prové de l'antic S/3
- Consta que és el registre segon però l'anterior no s'ha conservat

