

## 7. CONCLUSIONS FINALS

En aquesta tesi, es constata que les manifestacions del canvi ambiental global són un fet que s'expressa de forma diversa i que la seva aproximació requereix un marc conceptual ben armat, lluny dels pressupòsits conceptuals tancats.

Enfront de la crisi ambiental, reconeguda com una crisi civilitzatòria, cal cercar respostes que superin les velles, i encara vigents, discussions binàries entre les ciències experimentals i les ciències socials, una vella discussió que posaria de manifest un cert immobilisme per part dels seus promotors actuals. En canvi, com a conseqüència de les fortes tensions derivades de la crisi ambiental global, sorgirien esperançadores algunes d'elles encara microscòpiques formulacions amb enfocaments híbrids, que anirien més enllà del pressupòsits interdisciplinaris, que d'alguna manera es podrien considerar clàssics.

Aquests nous enfocaments es caracteritzarien pel procés gradual de difuminació del dualisme, en una nova direcció orientada cap a la conjunció de formes híbrides, de forma que ja no s'atorgarien prioritats ontològiques o epistemològiques a un concepte o a un altre, ni tampoc no se cercarien processos d'integració entre els dos.

Malgrat la crisi definitòria que pot patir la geografia especialment en el discurs mediambiental, el paper que juga en la interpretació dels processos del canvi ambiental global té punts d'arrencada favorables. En la gènesi se li reconeix preponderància, car ha tingut en un geògraf com Marsh un reconegut precursor, i en els models moderns, concretament en el Programa LUCC, a través de Turner, ha tingut un reconegut lideratge, sense oblidar la invocació de Harvey de retornar la disciplina als orígens renaixentistes amb una nova relectura, treure la disciplina de l'estigma de l'especialització i retornar-la a un marc unitari.

Tot i que la geografia no ha resolt encara l'equació que es deriva de les tensions entre ciències socials i ciències naturals, és reconeixible un important actiu per al tractament del canvi ambiental global, que a nivell sistèmic es concreta a través de Programa Lucc.

El programa Lucc pot representar un instrument metodològic per a la descripció de l'anàlisi del canvi ambiental global. La seva contribució consisteix en haver articulat un model capaç d'interrogar-se quin és el paper de les forces inductores de caràcter biofísic i de caràcter socioeconòmic en governar els canvis en usos i cobertes del sòl. La resultant de les interaccions entre ambdues forces inductores explicita les cobertes específiques.

Per a l'anàlisi aplicada del Lucc, s'ha constatat el paper que hi poden jugar els estudis geogràfics pretèrits, realitzats sobre un territori. En el cas del massís del Montseny, ha estat decisiva l'aportació del geògraf Salvador Llobet.

De manera clàssica s'ha considerat Llobet i la seva tesi sobre el Montseny, com una obra de clara inspiració vidaliana, introductora del model de Vidal de la Blache. En la recerca s'ha constatat que Llobet en la seva estada a França no rep influències intel·lectuals de la geografia regional francesa, atès que el mòbil de la seva estada no és intel·lectual; hi va a treballar del que és la seva professió fins a aquell moment: guixaire. La seva línia de treball està més en la línia del pensament de Brunhes, influència que li arriba a través de Deffontaine, amb qui farà treball de camp conjunt.

Ambdós geògrafs rebaixen la dimensió més social de l'anàlisi brunhià, amb tota probabilitat com a conseqüència del context sociopolític de la postguerra, profundament repressiu. Aquest context haurà influït el nostre geògraf, que al final derivaria la seva especialització en el camp de la geomorfologia.

La descripció de les cobertes i dels usos de Salvador Llobet posa de manifest el caràcter essencialment primari del massís. Els plantejaments de Llobet constitueixen un punt d'arrencada històrica d'una geografia, meritòria per l'època, que ara tindria elements clarament ambientals ja que situa la societat i el medi en un mateix context. A més de la metodologia global, algunes de les aportacions de Llobet són la troballa del manuscrit de Francisco de Zamora i l'elaboració del primer mapa de vegetació —en el llenguatge actual, seria de les cobertes del país—, una contribució que s'ha de posar a l'actiu dels geògrafs.

El Montseny que descriu Llobet expressa la culminació d'un procés remot d'apropiació i gestió humana (en el sentit no administratiu) dels recursos del país, i mostra que el Montseny actual, objecte de culte per part d'una societat urbana plena de contradiccions existencials, és el resultat de la interacció de la societat local amb el medi. Aquesta societat local ara veu com sovint és criticada pels nous usuaris terciaris, que no reconeixen que els paisatges actuals són resultat d'unes forces inductores d'origen biofísic i, de manera molt remarcable, d'unes altres d'origen sociocultural, practicades de manera multiseccular.

El pas d'un Montseny primari a un Montseny terciari o de serveis tindrà diferents conseqüències tant en la dimensió socioeconòmica com en l'ambiental i posarà de manifest de forma molt evident com els canvis d'ús s'expressen de forma significativa en les cobertes.

Un d'aquests canvis, el de l'energia domèstica i industrial, que es caracteritza pel canvi dels dendrocombustibles (llenya i carbó) per combustibles fòssils, s'expressa de forma evident en les cobertes forestals, amb un increment molt rellevant tant de superfícies com del nombre total d'arbres i de fusta dreta total.

Un canvi remarcable de les cobertes forestals tindria una significació biogeogràfica i estaria lligat al progressiu canvi ambiental, amb un increment superficial dels

boscós mediterranis, principalment alzinar, i una certa recessió dels boscós centreeuropeus de faig.

La reducció de l'activitat agrícola contribueix a l'increment de les cobertes forestals, alhora que afaforeix una nova pràctica: la silvicultura que, si bé inicialment no semblava tenir significació, a partir dels processos de canvi ambiental global, hem detectat un nou procés de bioinvasió derivat d'aquesta pràctica. El seu abast pot ser notori, car afecta algunes de les cobertes de més fragilitat ambiental: els prats i els matollars subalpins. Això, afegit al fet de la reducció de la pastura com a conseqüència de les limitacions imposades pels gestors del parc natural, està canviant la dinàmica dels prats i matollars subalpins i, de forma significativa, n'està canviant la composició a nivell de flora i fauna.

A més, aquesta composició es veuria afectada per l'augment de temperatura que hem pogut documentar en aquest treball. El cicle hidrològic també es veuria afectat pel canvi de les cobertes de superfície d'herbàcies, actualment fortament reduïdes, a favor d'un augment de llenyoses, que afecten els balanços hídrics i que redueixen els cabals de les conques i de les surgències. Aquesta afectació es veu augmentada per una nova apropiació, les plantes embotelladores, i per un increment de la transpiració, vinculada a l'augment de biomassa forestal.

L'augment de població i el canvi d'activitat sectorial de la població han recuperat alguns masos i els han reconvertit en equipaments, serveis o residències secundàries. Tots ells són generadors d'una petjada ecològica en el massís, molt diferent a l'etapa primària estudiada per Llobet.

La recuperació i/o manteniment de les estructures arquitectòniques dels masos no té correlació amb el manteniment de les formes de paisatge que els han sostingut. Aquest procés pot contribuir a donar una imatge de falsa recuperació, que si bé pot ser certa a nivell de patrimoni arquitectònic, no té perquè ser-ho i de fet no ho

és, a nivell de patrimoni natural. Una de les primeres evidències d'aquesta asseveració és el fet constatat de reducció de biodiversitat en el massís durant les darreres dècades, que curiosament coincideixen amb l'aparició de la figura de protecció.

Amb això no es vol responsabilitzar de cap manera el model de gestió, però sí que es vol posar en evidència que l'abast del canvi ambiental global d'un territori no es resol amb una figura de protecció basada en models normatius frenadors i que tendeixen a limitar les activitats humanes tradicionals del territori. Així en el cas de l'àrea estudiada, s'apunta una pèrdua de biodiversitat associada als canvis d'ús, que s'expressaria en els tres nivells de biodiversitat: en el primer nivell, una reducció de mosaics paisatgístics; en associació amb aquest, en el segon nivell, una reducció del nombre d'espècies, i al tercer nivell, una pèrdua significativa de germoplasma, és a dir, de varietats locals de vegetals, especialment fruiters.

L'anàlisi experimental dels boscos ha posat de manifest diferents processos del canvi global: d'una banda, l'anàlisi en una de les cobertes considerada botànicament indicadora de transició o d'ecotò de l'alzinar a la fageda. De l'altra, la roureda atlàntica de roure de fulla gran ha mostrat uns canvis recents en la seva estructura i composició, amb una taxa de reclutament de plançons de roure molt baixa, a favor d'una forta renovació d'alzines al sotabosc. Aquesta dinàmica manifestaria que, quan els roures arriben a la senectut, són substituïts per alzines. L'estudi de l'estructura de la roureda ha posat de manifest que, contràriament al que es pensava que era un bosc madur, on hi ha el bosc actual, fa escassament un segle hi havia conreus.

El canvi global es manifestaria a la fageda, en la qual s'observa que el procés regressiu dels boscos de faig es produeix a través d'un procés d'insularització lent i progressiu, que es manifestaria en les fagedes més extremes altitudinalment i latitudinalment. En aquest cas, s'experimenta un progrés lent de l'alzinar. El faig tendiria a fer el mateix a més alçària amb una ocupació gradual d'alguns claps de bosc d'avet i dels prats i les cobertes boreoalpines. En aquestes cobertes, compostes pels matollars i prats subalpins, s'hi manifestarien nous processos bioinvasors, vinculats al canvi global: un increment de vegetació ruderal i nitròfila i la progressiva aparició d'espècies de corologia més meridional, en detriment d'espècies de component distribucional vestigial, restes d'antics períodes més freds. A nivell faunístic es produirien processos associats als nous canvis en la coberta vegetal i als nous fenòmens de freqüentació i produirien un augment de la presència d'espècies de naturalesa més antropòfila.

La reducció de la pressió ramadera en els prats culminals podria haver ajudat els nous processos d'invasió, protagonitzats per diferents coníferes. De fet, ho apunta la coincidència entre les edats dels plançons invasors amb la retirada de la pressió dels ramats. Es posaria de manifest la capacitat colonitzadora de les coníferes enfront de determinades perturbacions, fet que podria indicar un possible èxit d'aquest grup davant el canvi global. S'ha detectat la presència de diferents plançons hibriditzats del gènere *Pinus*, que caldria estudiar amb detall per part d'especialistes sobre aquests processos i que potser podrien contribuir a alguna explicació sobre les manifestacions en el canvi global de la zona.

La conclusió final vol posar de manifest que en l'estudi per a la comprensió dels processos que intervenen en el canvi ambiental global, es veuen les interaccions contínues entre les forces inductores de caràcter biofísic amb les de caràcter socioeconòmic. Així mateix, també es posa de relleu que el Montseny, altra vegada, es revela com un massís amb unes enormes capacitats per a la recerca pel que té d'expressió socioambiental, i que ha fornit una base de registres i de

treballs que encara n'afavoreixen més la recerca, especialment si es compta amb treballs de la magnitud dels del geògraf Salvador Llobet. Llobet ens ha deixat una radiografia precisa del massís preindustrial que, malgrat els detractors del paper de la geografia, revela com un treball fet fa varies dècades ens ha ajudat a posar llum sobre l'abast del canvi ambiental global a escala local, i també a escala global tot aplicant un model d'anàlisi modern, el LUCC.

## 8. ADDENDA

### ANÀLISI DIACRÒNICA DE LES COBERTES I USOS DEL SÒL

#### I. Introducció

L'arxiu del geògraf Salvador Llobet ens ha deparat la sorpresa de localitzar-hi un fons fotogràfic d'alguns milers de negatius i positius. L'estat del fons és bo, encara que alguns negatius presenten uns primers signes de deteriorament de l'emulsió o de la pel·lícula. Els materials estan classificats amb criteris geogràfics, de comarca, regió o país. Alguns positius són d'altres autors. De la col·lecció del Montseny, en destaquen algunes desenes d'imatges de Pierre Deffontaines, amb comentaris dels dos geògrafs, al·lusius al relleu, la vegetació, els gèneres de vida, elements construïts i oficis.

En una primera aproximació, hem considerat interessant fer-ne una anàlisi diacrònica, suggerida pel treball *Les Paysages d'Ariège d'un siècle a l'autre*, dirigit pel professor Jean Paul Metaillier (1996), de Geode, Géographie de l'Environnement. Université Toulouse-Le Mirail. Hem partit de la imatge original de l'arxiu Llobet, en alguns casos de l'arxiu fotogràfic del Centre Excursionista de Catalunya i del Fons Martí Boada. S'ha fet un treball de camp amb el suport del fotògraf Lluís Noguès, per a localitzar l'enquadrament antic, i realitzar la imatge actual. L'objectiu és ajudar-nos d'aquest valuós material per a ajudar a interpretar els processos de canvi produïts en el paisatge del massís.



## **II. El mètode diacrònic**

La tècnica metodològica, tal com formula Métaillé (1996), es fonamenta en la repetició de fotografies sobre el mateix lloc. Les primeres experiències es remunten al segle XIX, a França i ha servit com a base per a treballs posteriors.

La fotografia no ha de ser concebuda com una eina únicament quantitativa: el seguiment fotogràfic estacional dels paisatges és igualment interessant per a l'estudi de la fenologia dels paisatges (percepció i representació).

## **III. Resum històric**

El mètode de seguiment dels paisatges per repetició (comparació) de fotografies és bastant antic. Els precursors varen ser els forestals francesos, que varen introduir l'estudi del paisatge sota aquests criteris comparatius a partir d'imatges, ja que des de la meitat del segle XIX (Demontzey, 1860), s'establí un seguiment regular de l'evolució dels treballs en àrees determinades de Restauration des Terrains de Montagne (RTM) a partir d'un reconeixement fotogràfic dels perímetres i d'un seguiment d'indrets concrets. Aquest reconeixement i aquest seguiment estaven basats en una repetició d'imatges preses des d'una mateixa localització en l'espai, fitada en el propi terreny, localitzada cartogràficament i acotada, i amb una definició precisa i estricta del camp visual, per tal de poder establir comparacions amb fotografies fetes des del mateix indret en diferents períodes de temps.

En aquest cas, l'objectiu era doble: d'una banda, mostrar al públic en general i als gestors l'estat de la degradació dels boscos i, de l'altra, mostrar els resultats dels treballs de reforestació que es duïen a terme.

Aquest mètode comparatiu va ser utilitzat a partir de llavors per altres serveis forestals europeus (Itàlia, Suïssa, Àustria). A França, el seguiment metòdic estricte es va realitzar fins a l'any 1910, i més relaxat fins al període 1940-50. Malgrat tot, les sèries de fotografies són bastant curtes, a causa senzillament del creixement de les plantacions que varen fer desaparèixer, encara que a vegades només temporalment, els punts de vista fixats.

#### **IV. Principis metodològics**

Aquest mètode de repetició de fotografies (Métailié,1996) ha estat usat episòdicament a Europa, en diversos períodes i amb diferents objectius tant en espais rurals com urbans. Als Estats Units, els programes de repetició fotogràfica s'iniciaren cap als anys 1970-80, inicialment en els estats de l'oest, a partir d'imatges obtingudes per les primeres expedicions fotogràfiques dels anys 1860-70. Els diferents investigadors (geògrafs, geòlegs, fitoecòlegs...) que es dedicaren a aquest treball han detallat i actualitzat la tècnica metodològica i s'han centrat principalment en la recerca dels indrets concrets on es varen prendre les imatges de partida, seguint el mètode establert per les forestals francesos. Per tant, es fonamenta en:

- una relocalització del indret exacte del punt on es prengué la imatge.
- un marcatge d'aquest punt en el terreny. La fotografia ha d'ésser presa en la mateixa estació per tal que hi hagi la mateixa inclinació solar, així com també el camp visual (azimut) ha de ser el mateix. També el material tècnic (angular, distància focal, format i sensibilitat de la pel·lícula, etc.) cal que sigui el més semblant possible a l'original.

Aquests principis tècnics són importants per tal de minimitzar les deformacions possibles entre les dues sèries d'imatges, que en el cas de deformacions

provocades per les diferents estacions anuals, horaris o enquadrament poden induir a errors en l'estudi de primers plans.

## **V. Comentaris i crítiques a nivell tècnic i metodològic d'aquests principis**

### 1. Crítiques d'ordre tècnic:

- Cal localitzar l'indret des d'on es prengué la primera imatge i marcar-lo en el terreny. És més fàcil en un entorn urbà o en els paisatges oberts que en muntanyes humides com els Pirineus, o muntanyes amb diversitat corològica com el Montseny, o paisatges sotmesos a canvis ràpids, ja sigui per canvis d'usos del sòl o bé per indrets de vegetació especialment dinàmica.

Com exemple es pot dir que en els Pirineus, entre el 70-80% de les localitzacions originals de les fotografies del segle XIX i començaments del segle XX han estat recobertes per la vegetació. Quant a la localització, si les aproximacions són prou properes (com a màxim desenes de metres) no produiran gaire deformació de la panoràmica. El fet de desplaçar-se pot utilitzar-se sempre que no s'indueixi a una deformació de la perspectiva tan significativa que faci difícil la interpretació del pla llunyà.

La fidelitat a la localització inicial és més important per interpretar els primers plans o els fenòmens de perspectiva en ciutats, pobles o en zones de pastura. Tot i així, això no ha de ser un obstacle insalvable. En el nostre treball, sovint ens hem trobat que l'aparició d'arbres en l'antiga zona de localització, ens ha forçat a un desplaçament de la localització, que ha reduït poc o molt el valor comparatiu de la nova imatge.

- La fidelitat a l'època de l'any en què s'ha fet la fotografia inicial és un aspecte molt important.

En zones de pastura i forestals de corologia centreeuropea, la tardor és una molt bona estació en què s'aguditzen els contrastos cromàtics, i per tant ens permet una millor lectura dels perímetres de les unitats de paisatge, que pot facilitar la interpretació de l'evolució soferta. En alguns paisatges forestals amb resinoses i planifolis de naturalesa decídua, l'hivern és una immillorable ocasió per a delimitar alguns límits. En el nostre cas ha estat interessant per a treballar l'avet en contrast amb el faig i el roure de fulla gran amb l'alzina.

## 2. Consideracions d'ordre metodològic:

L'estudi del paisatge no pot quedar limitat a una simple operació tècnica o mecànica; l'ús de la fotografia per a la representació i l'anàlisi dels paisatges ha de cercar una reflexió més profunda.

## VI. Context històric

Fins entrat el segle XX, la fotografia ha estat considerada com una expressió fidel de la realitat i, com a tal, ha estat usada com a medi de descripció racional, fet que li ha donat la qualificació de científica, i com a document fidel se li ha pogut donar un rol important en la recerca.

En aquest sentit, ha estat important la consideració com a instrument per conservar la memòria d'un món en progrés permanent, que oblida amb facilitat l'herència del passat (treballs de Jean Brunhes "Archives de le planète" 1912-1930). Aquest autor tingué en Pierre Deffontaines un seguidor conspicu que, com s'ha mostrat en capítols anteriors, fou al seu torn el mestre introductor de la

geografia regional francesa de Salvador Llobet, al qui acompanyà diversament en els treballs de camp pel Montseny, segons hem pogut descobrir amb aquest fons fotogràfic.

## 6.1. El paisatge fotografiat

En general podem dir que hi ha una veritable fascinació per fotografiar el paisatge en el nostre temps, que fins i tot ha mercat la cultura contemporània. La fotografia documental i els reportatges de paisatge han imposat una certa visió del món, que ha influït en el nostre comportament.

Considerant la idea que la imatge fotogràfica és una "mirada real", cal fer unes apreciacions:

1. És bidimensional
2. Està definida dins un marc
3. És una imatge molt limitada a nivell dels sentits
4. Sovint és en blanc i negre (si més no les imatges de referència antigues que podem usar per a les sèries)

La fotografia, document molt elaborat, però arbitrari, ha condicionat la nostra manera de mirar el paisatge en una concepció convencional de l'espai basada en els principis de la perspectiva i sota la influència d'un punt de vista (localització) determinat.

L'aspecte més interessant de la fotografia en els estudis del paisatge, és a dir, el seu valor essencial, és la relació específica amb el temps.

La fotografia és una imatge d'un instant concret, materialitza una connexió física directa amb un moment passat. Aleshores, el valor de la fotografia és doble: el

paisatge fotografiat ens concerneix fortament ja que ha desaparegut o està desapareixent. Aquest paisatge que nosaltres veiem és el mateix que va veure el fotògraf que va prendre la imatge, en aquest cas Salvador Llobet, als anys 40 del segle passat. Seria molt interessant retrobar la lògica de l'autor de la fotografia: per què en aquest lloc, què pretenia mostrar, què volia destacar? Entrem en els terrenys dels valors socials geogràfics i subjectius, en el domini on la percepció i la representació són essencials.

D'altra banda, les diferents imatges ens ofereixen una mostra d'instants paisatgístics, la successió dels quals pot servir de suport per a la recreació d'una "situació" passada. Aquest és el seu valor analític. Per a transformar els instants fotogràfics del paisatge en "situació", es fa necessària l'aplicació d'un procediment "arqueològic" (estudi per estrats, posar en relació els elements...). En definitiva, el document fotogràfic cal que tingui un tractament de font històrica. A més caldrà establir connexions amb altres fonts disponibles: històriques, cartogràfiques, fitoecològiques, etnològiques, socials... La comparació cal que es realitzi amb les dades actuals i amb la documentació més completa possible.

L'anàlisi partirà, doncs, del coneixement del moment actual i caldrà retrocedir cap al passat en etapes successives en funció de les dades que tinguem. Es tracta per tant d'un mètode d'anàlisi regressiva, que també pot partir de la recerca en el present d'elements o vestigis heretats del passat.

## **6.II. Un mètode basat en la interpretació i no en l'estricta comparació**

Aquest mètode és força proper a la fotointerpretació usada per a l'estudi de les fotografies aèries. Quan contraposem fotografies obliqües, igual que en imatges verticals fetes en diferents dies, no es poden comparar mecànicament els dos

documents, si no que cal interpretar-los. Cal per tant una certa experiència, que haurà de ser completada amb altres fonts d'informació.

Aquest és el marc d'investigació que hem de definir quan usem el mètode regressiu per a la interpretació de sèries de fotografies, i que permetrà la superació de diferències d'enquadrament, de localització, de capacitat tècnica, etc.

Aquestes reflexions desemboquen en els principis metodològics següents:

- És necessària una col·lecció del màxim de documents antics sobre el lloc. Una fotografia aïllada té poc valor perquè depèn de la localització, de l'enquadrament, del moment històric, de l'estació de l'any, etc. Hi ha autors que privilegien indrets degradats, erosionats. Les imatges del naturalista H. Gausson són un exemple del seu ús en fitogeografia.
- Cal cercar les condicions més properes possibles a la imatge original, principalment quan els primers plans siguin importants. Tanmateix, cal recordar que dues imatges no superposables poden ser perfectament interpretables comparativament.
- És millor treballar amb sèries d'imatges amb color ja que el color aporta més informació de l'actualitat i permet una millor interpretació comparativa del document antic. A més, en condicions atmosfèriques desfavorables, permet una millor definició del paisatge.
- Si és possible, no és el nostre cas, és interessant fer sèries d'imatges fenològiques, d'un o diversos anys, que permetin veure l'estacionalitat i les variacions interanuals. El color en aquest cas és indispensable.

Aquest mètode es fonamenta en la disponibilitat de fonts d'arxius fotogràfics: la imatge inicial localitza l'observació posterior i l'analitza regressivament. Cal repetir que és més important tenir moltes imatges d'un lloc determinat preses des de diferents punts, que poques fetes des de la mateixa localització.

En la situació ideal, abans de començar el treball sobre la repetició, caldrà una extensa recopilació d'imatges de sectors triats que seran els punts d'observació i anàlisi.

En el nostre cas, hem fet un tast experimental amb 56 imatges diacròniques, que esperem poder treballar amb profunditat. Es disposa però d'un fons excepcional, l'arxiu Salvador Llobet, que constitueix una part important desconeguda del nostre autor, que per a treballs posteriors, ha de ser una base molt important.

## VII. Cloenda

Amb aquesta mostra d'imatges comparades diacrònicament, no s'ha volgut fer res més que mostrar uns materials i una metodologia que poden esdevenir valuosos instruments d'anàlisi per ajudar a entendre, ni que sigui qualitativament, els processos de transformació històrica dels paisatges, com indicadors del canvi global.



Repartidors de combustibles:



Anys 20. Feixinaire

Any 2001. Butaner

Distribució de combustibles:



Any 1943. Traginers de carbó

Any 2001. Benziner

Emmagatzematge de combustible i efectes en les masses forestals:



Clàssic. Menys bosc

Actual. Més bosc

Destil·lació de llenya:



Segles IX-X

Any 2000

Forns de pega

Derivados Forestales, S.A



Any 1922

Any 2000

Carboners

Transformador forestal modern.  
Serrador

Transport de productes forestals:



Any 1943



Any 2001

Cotxe de línia Santa Fe:



Anys 20

Any 2001

Estació de Riells - Viabrea:



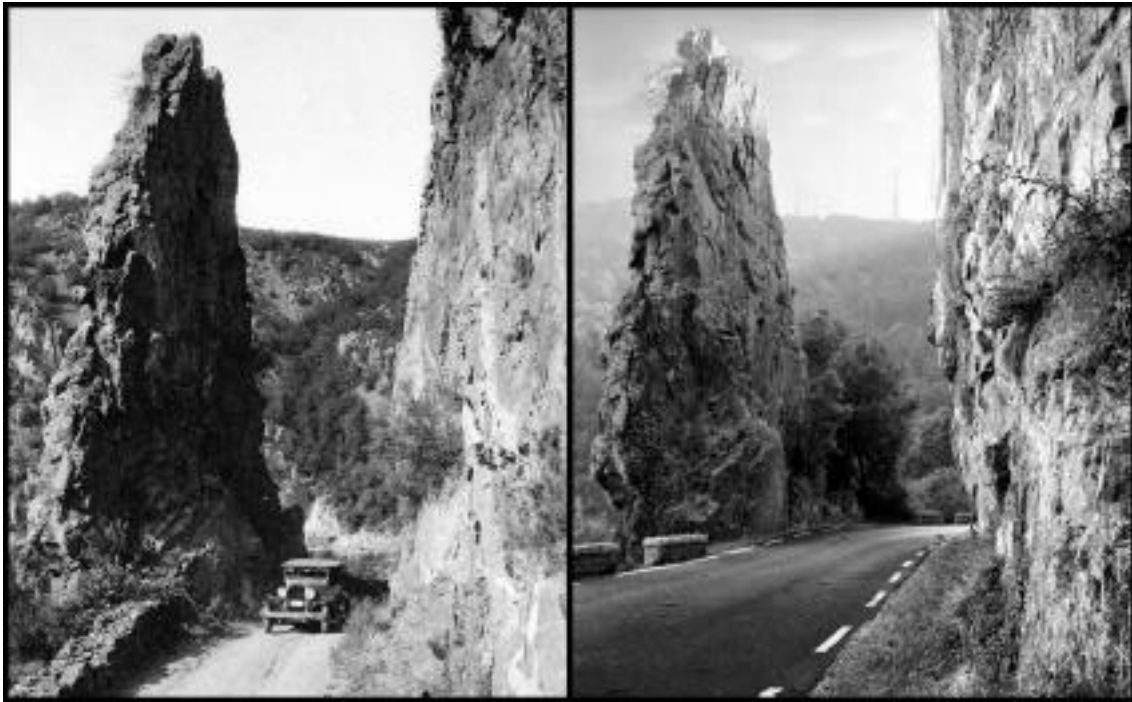
Any 1943

Any 2000

Centre distribuïdor de recursos  
forestals del Montseny

Centre distribuïdor d'àrids i travesses

Roc Ramon:



Anys 20

Any 2000

La Foradada:



Anys 20

Any 2000

Roca Penitenta:



Anys 20

Any 2000

Camí de Sant Marçal:



Any 1922

Desforestació intensa. Processos erosius. Sobrepastura

Any 2000

Avenç del bosc

L'Avencó:



Any 1943

Fabricació de gel

Any 2000

Càmping. Al fons, augment de l'alzinar

Pla de Fogueres:



Any 1943

El mas i els conreus

Any 2000

Plana urbanitzada i inertitzada

Font de Passavets:



Anys 20

Any 2000

Augment del tamany dels arbres. Canvis tecnològics

Mercat setmanal a Sant Celoni:



Any 1946

Any 2000



Observatori del turó de l'Home:



Any 1932

Any 2000

Miquel Messeguer

Lola de Can Grau (dreta):



Any 1943

Any 2001

Castanyer de Can Cuc:



Any 1943

Any 2000

Pont Trencat:



Any 1961

Masia la Cantina

Any 2000

Augment bosc ribera.  
Desaparició masia i vinya

Puig de Bellver:



Any 1961

Abandonament dels secans  
i la vinya

Any 2001

Augment del fenassar.  
Plantació de coníferes

Vista general d'Arbúcies:



Any 1943

Any 2000

Substitució de la vinya per la urbanització.

Plantacions de pi insigne

Viladrau:



Any 1943

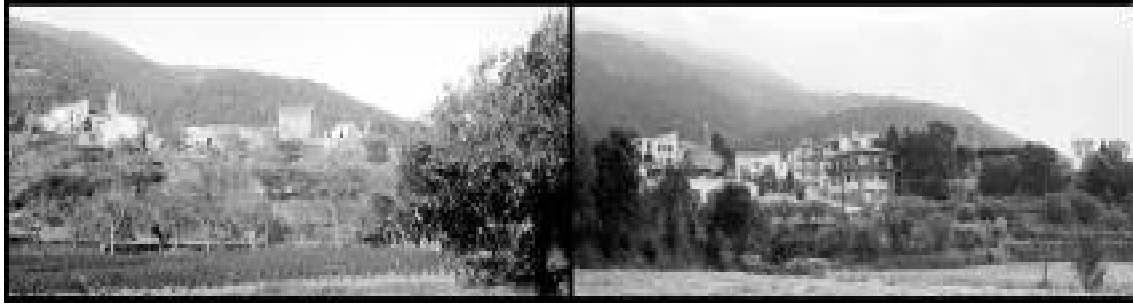
Any 2000

Entorn de la vila afeixat

Augment nucli urbà.

Regressió dels conreus

Mosqueroles:



Any 1943

Any 2000

Augment nucli urbà

Vista poble del Montseny. La Caseta:



Any 1943

Any 2000

Augment del bosc. Creixement urbanístic

Ermita de la Castanya:



Any 1943

Any 2000

Sant Marçal:



Any 1943

Any 2000

Ermita i refugi

Hosteleria. Augment del bosc de faig i regressió de l'abet

Tagamanent:



Any 1943

Any 2000

Can Riera de l'Aigua:



Any 1943

Mas ramader

Any 2000

Mas ramader finalista.

Vegeu canvis en els atuells i la  
maquinària.

Can Bonamic:



Any 1943

Masia ramadera

Any 2000

Restaurant