

## ***9. La població per entitats a Catalunya, 1887 - 1998***

---

### **9.1. Presentació**

Entre 1857 i 1998, la població a Catalunya ha passat de 1.650.000 a 6.150.000 habitants aproximadament. És a dir, s'ha multiplicat per quatre. Les causes i efectes d'aquest creixement han cridat l'atenció de disciplines com la Demografia i la Geografia, que s'hi han aproximat des de perspectives diferents. La geografia de la població, que es nodreix de les dues disciplines anteriors, s'interessa, entre d'altres aspectes, per la distribució espacial de la població i les transformacions en el temps. En el capítol 1, he especificat que aquesta era una tesi de geografia de la població i, en concret, interessada per de la distribució territorial de la població. Per aquest motiu, cal destacar la importància d'aquest capítol perquè entra de ple en la temàtica que s'estudia.

La majoria d'estudis sobre la geografia de la població a Catalunya han utilitzat el municipi com a unitat bàsica d'anàlisi, encara que en alguns casos, per problemes de significació estadística, la informació s'hagi generalitzat a escala comarcal. La utilització del municipi ve determinada per la disponibilitat de les dades estadístiques, la majoria insuficientment desagregades per sota d'aquesta escala. Però el Nomenclàtor permet aproximar-nos a la distribució territorial de la població des de les entitats: conjunts d'edificacions habitades o habitables definides a partir d'un criteri homogeni per tot el

territori, encara que entre nomenclàtors no sempre sigui així. És a dir, la consistència territorial no porta associada, necessàriament, la consistència temporal. De tota manera, el Nomenclàtor és l'única font estadística que utilitza l'entitat de població com a unitat geogràfica per a la difusió dels resultats. Quins resultats? Doncs la població, els edificis, les llars, les famílies, entre altres. I no només això, sinó que comprèn un període de referència prou ampli com per tenir una visió panoràmica de les transformacions del poblament a Catalunya durant el darrer segle i mig.

L'inventari d'entitats de població en el territori no és una informació del tot exclusiva del Nomenclàtor, sobretot des de la realització del treball de Morera i Tort (1988) que, probablement, proporcioni una llista més completa de les entitats de població a Catalunya, unitats de població segons els autors. Tot i això, la manca d'informació estadística associada a aquestes unitats i la no disponibilitat d'una sèrie temporal desaconsellen la seva utilització en un treball d'aquestes característiques.

Amb tot, a partir de les entitats del Nomenclàtor proposo estudiar-ne llur distribució segons la població que les habita. És important destacar que no té sentit presentar la informació a una escala diferent, ja que llavors no fora necessari disposar de la informació desagregada a aquesta escala. No tots els nomenclàtors proporcionen la xifra d'habitants associada a les entitats. Els que no ho fan són els de 1860 i 1873, aquest últim perquè és una versió resumida del primer. El primer Nomenclàtor no de prova del que disposem dades de població és el de 1887, any a partir del qual sempre es proporcionarà aquesta informació. Per tots els anys, a excepció de 1998, tenim disponibles la població de fet i de dret. Les dades de població que he utilitzat fan referència a la situació de fet per tots els anys excepte 1998.

Finalment, aquest capítol s'organitza en cinc apartats. El primer se centra en la distribució de la població per grandària d'entitat per cadascun dels nomenclàtors. El segon apartat explora amb detall el creixement de la població pels diferents grups d'entitats entre nomenclàtors. El tercer s'interessa per mesurar el grau de desigualtat de la distribució de la població per entitats, fruit d'una distribució i creixement desigual. El

quart apartat introdueix la dimensió espacial a aquesta anàlisi, ja que fins ara no s'havia considerat la localització de les entitats en el territori. Finalment, en el cinquè apartat observo com es comporta la relació de masculinitat segons la grandària poblacional de les entitats. Amb tot, el que segueix a continuació és una radiografia detallada de la distribució de la població per entitats a Catalunya i llur canvi en el temps.

## **9.2. La població per entitats, 1887- 1998**

Per sistematitzar un conjunt d'observacions que prenen valors dispersos és habitual crear categories i agrupar-les. Això facilita l'anàlisi i la presentació dels resultats. Les categories es poden crear en funció de diferents criteris, sempre criticables i no exempts de certa arbitrarietat. Tradicionalment, la xifra d'habitants ha estat una variable utilitzada per classificar les unitats poblacionals, com per exemple els municipis. L'interès per classificar les entitats segons grandària rau en que, amb aquesta transformació es poden analitzar aspectes com el grau de concentració i dispersió de la població en el territori i explorar com varien les característiques en funció de la grandària. És habitual utilitzar el llinar de població per diferenciar l'àmbit rural de l'àmbit urbà. Autors com Busquets (1977), Miralles i altres (1982), Camps (1990), Mendizàbal (1994) entre molts altres han confiat en aquest criteri per delimitar l'àmbit urbà i el rural. A escala internacional, la definició d'àmbit urbà varia considerablement entre països (Hugo, Champion, Lattes 2001).

Un cop decidit que el llinar de població s'utilitzarà per classificar les entitats, a continuació és necessari decidir quantes categories es crearan i quins límits han de tenir. Les categories que es creïn han de guardar consistència amb el fenomen que es vol estudiar. Per això, abans de tot, és important explorar com es distribueixen les observacions i fer-ne una classificació coherent. No és el mateix, crear categories per classificar les àrees metropolitanes a escala mundial que fer-ho per les entitats de població a Catalunya. Ateses les característiques del Nomenclàtor, que és una font que informa de com s'estructura la població a l'interior dels municipis, cal fer una classificació sensible a les entitats més petites. Finalment, els intervals utilitzats

provenen de la classificació dissenyada i recomanada per Nacions Unides i Eurostat (1998), l'agència estadística de la Unió Europea. Com mostra la Taula 9.1., s'han introduït algunes variacions respecte a la classificació original.

**Taula 9.1. Intervals de població per classificar les entitats**

Codi Eurostat	Intervals en funció del nombre d'habitants	Codi Tesi
1	1.000.000 o més habitants	1
2	500.000 a 999.999	1
3	200.000 a 499.999	1
4	100.000 a 199.999	1
5	50.000 a 99.999	1
6	20.000 a 49.999	2
7	10.000 a 19.999	3
8	5.000 a 9.999	4
9	2.000 a 4.999	5
10	1.000 a 1.999	6
11	500 a 999	7
12	200 a 499	8
13	Població en entitats amb menys de 200 habitants o en disseminat	
13.1	50 a 199	9
13.2	Menys de 50	10
		99
	Disseminat	(disseminat)
14	Població sense residència fixe.	No disponible

Font: United Nations i Eurostat (1998).

La classificació proposada presenta dues diferències respecte a la versió d'Eurostat. La primera diferència suposa la creació del codi 99 per a diferenciar la població en disseminat de la que viu en entitats amb menys de 50 habitants. Cal recordar que les entitats en el Nomenclàtor es defineixen a partir dels edificis i que, per tant, hi poden haver agrupacions d'edificis que tot i ser entitat no arribin a la xifra dels 50 habitants. La segona diferència afecta a les categories més altes: totes les entitats majors de 50.000 habitants han estat agrupades en una sola categoria. Aquest canvi es deu al fet que existeixen molt poques entitats amb més de 50.000 habitants, i això fa que alguns intervals no tinguin cap cas.

La Taula 9.2. mostra les xifres de població per entitats a Catalunya per a tots els nomenclàtors estudiats. En un interval de 110 anys, la població de Catalunya ha crescut en 4.200.000 habitants, tres quartes parts d'aquest creixement resideix en les entitats majors de 50.000 habitants. Les desigualtats en la distribució de la població per entitats a Catalunya han augmentat en aquest període si es compara la situació de 1887 amb la de 1998. En xifres absolutes, el creixement de la població s'observa en les entitats majors de 2.000 habitants. Per contra, aquest creixement contrasta amb la significativa davallada de població que experimenten les entitats menors de 2.000 habitants.

**Taula 9.2. Distribució de la població per grandària poblacional de les entitats, 1887 - 1998**

Nomenclàtor													
Població	1887	1900	1910	1920	1930	1940	1950	1960	1970	1981	1986	1991	1998
50000 o més	271162	529486	577378	705783	998382	1079601	1278999	1955390	2857751	3350560	3260136	3379644	3365107
20000-49999	138661	90590	115134	226466	299696	341398	176935	277353	493270	668444	771810	752860	619253
10000-19999	185066	152868	152136	89107	77806	128824	244442	193710	293170	506287	492006	489205	590630
5000-9999	58181	52077	53939	98159	190002	175716	136546	287276	326954	345904	363549	384009	394327
2000-4999	268723	278345	287654	299590	304576	318747	196575	351226	400328	438802	435487	450000	461487
1000-1999	242713	207746	226359	242454	217291	211520	339622	217163	194003	159498	177110	168104	196834
500-999	192789	178456	181206	169173	178376	201482	224726	168693	154413	142824	151702	156410	166160
200-499	161037	157667	152423	153855	158791	188381	192454	126874	105378	91426	98091	104931	125116
50-199	136339	125647	129157	137918	135092	197271	131454	70947	60663	56871	66973	67995	72096
0-49	73089	17480	16716	33242	64427	52034	81439	7853	8912	12618	18230	16773	17820
Disseminat	114202	174824	193052	189231	166853		256978	273411	236502	184974	141914	145648	135510
<b>Total</b>	<b>1841962</b>	<b>1965186</b>	<b>2085154</b>	<b>2344978</b>	<b>2791292</b>	<b>2894974</b>	<b>3260170</b>	<b>3929896</b>	<b>5131344</b>	<b>5958208</b>	<b>5977008</b>	<b>6115579</b>	<b>6144340</b>
<b>%</b>													
50000 o més	14.72	26.94	27.69	30.10	35.77	37.29	39.23	49.76	55.69	56.23	54.54	55.26	54.77
20000-49999	7.53	4.61	5.52	9.66	10.74	11.79	5.43	7.06	9.61	11.22	12.91	12.31	10.08
10000-19999	10.05	7.78	7.30	3.80	2.79	4.45	7.50	4.93	5.71	8.50	8.23	8.00	9.61
5000-9999	3.16	2.65	2.59	4.19	6.81	6.07	4.19	7.31	6.37	5.81	6.08	6.28	6.42
2000-4999	14.59	14.16	13.80	12.78	10.91	11.01	6.03	8.94	7.80	7.36	7.29	7.36	7.51
1000-1999	13.18	10.57	10.86	10.34	7.78	7.31	10.42	5.53	3.78	2.68	2.96	2.75	3.20
500-999	10.47	9.08	8.69	7.21	6.39	6.96	6.89	4.29	3.01	2.40	2.54	2.56	2.70
200-499	8.74	8.02	7.31	6.56	5.69	6.51	5.90	3.23	2.05	1.53	1.64	1.72	2.04
50-199	7.40	6.39	6.19	5.88	4.84	6.81	4.03	1.81	1.18	0.95	1.12	1.11	1.17
0-49	3.97	0.89	0.80	1.42	2.31	1.80	2.50	0.20	0.17	0.21	0.31	0.27	0.29
Disseminat	6.20	8.90	9.26	8.07	5.98	0.00	7.88	6.96	4.61	3.10	2.37	2.38	2.21
<b>Total</b>	<b>100</b>	<b>100</b>	<b>100</b>	<b>100</b>	<b>100</b>	<b>100</b>	<b>100</b>	<b>100</b>	<b>100</b>	<b>100</b>	<b>100</b>	<b>100</b>	<b>100</b>

Font: Elaboració pròpia a partir de les dades del Nomenclàtor.

En xifres relatives, el notable augment de la població a les entitats majors de 50.000 habitants ha fet disminuir el pes relatiu de la resta de categories, fins i tot d'aquelles que han crescut en termes absoluts. A part d'aquest grup, només la població que resideix en entitats de 20.000 a 49.999 persones i la que ho fa en entitats de 5.000 a 9.999 ha vist créixer llur pes específic sobre el conjunt. La davallada més important s'observa a les

entitats amb menys de 1.000 habitants. Acumulant les freqüències relatives, ens adonem que el percentatge de població resident en entitats amb menys de 2.000 habitants ha passat del 50% al 11% en aquest període. Assistim, per tant, a un important procés de concentració de la població a causa de sobretot: i) creixement de la població de les entitats més grans; ii) decreixement en termes absoluts de les més petites. De totes formes, pel que fa a les entitats menys poblades, cal llegir les dades amb certa cautela, ja que aquestes són les més sensibles als canvis metodològics per part del Nomenclàtor i a la deficient captació estadística.

La població total acumulada per intervals incorpora més elements a aquesta discussió (vegeu Taula 9.3.). Les principals diferències en el temps s'observen a partir dels 5.000 habitants, sobretot quan es consideren les entitats amb més de 50.000 habitants. La població acumulada per sota dels 5.000 habitants és la que es manté més estable de totes. Aquest fet vol dir que la població resident en entitats menors de 5.000 no ha variat en excés durant el període estudiat. Ara bé, la població acumulada a les categories inferiors a aquest llindar no és manté tan estable. Les categories inferiors són les més sensibles als canvis de definició i a les deficiències en el registre. Per exemple, un augment de la xifra total d'entitats porta associada la disminució de la població que viu en disseminat i fa augmentar, sobretot, la de la categoria que aplega les entitats de 0 a 49 habitants. Per contra, la desaparició d'entitats és més difícil de detectar. En aquest sentit, no es pot determinar amb exactitud si l'entitat de població desapareguda es considera com a població en disseminat o, per contra, ha estat agregada a una altra entitat del municipi, la grandària de la qual pot variar en funció d'aquesta annexió, però també per la seva dinàmica demogràfica pròpia. Així doncs, és difícil conèixer com s'han distribuït els habitants de l'entitat desapareguda.

**Taula 9.3. Població acumulada per grandària poblacional de les entitats, 1887 – 1998**

Nomenclàtor													
Població	1887	1900	1910	1920	1930	1940	1950	1960	1970	1981	1986	1991	1998
50000 o més	1841962	1965186	2085154	2344978	2791292	2894974	3260170	3929896	5131344	5958208	5977008	6115579	6144340
20000-49999	1570800	1435700	1507776	1639195	1792910	1815373	1981171	1974506	2273593	2607648	2716872	2735935	2779233
10000-19999	1432139	1345110	1392642	1412729	1493214	1473975	1804236	1697153	1780323	1939204	1945062	1983075	2159980
5000-9999	1247073	1192242	1240506	1323622	1415408	1345151	1559794	1503443	1487153	1432917	1453056	1493870	1569350
2000-4999	1188892	1140165	1186567	1225463	1225406	1169435	1423248	1216167	1160199	1087013	1089507	1109861	1175023
1000-1999	920169	861820	898913	925873	920830	850688	1226673	864941	759871	648211	654020	659861	713536
500-999	677456	654074	672554	683419	703539	639168	887051	647778	565868	488713	476910	491757	516702
200-499	484667	475618	491348	514246	525163	437686	662325	479085	411455	345889	325208	335347	350542
50-199	323630	317951	338925	360391	366372	249305	469871	352211	306077	254463	227117	230416	225426
0-49	187291	192304	209768	222473	231280	52034	338417	281264	245414	197592	160144	162421	153330
Disseminat	114202	174824	193052	189231	166853	0	256978	273411	236502	184974	141914	145648	135510
<b>1887 = 100</b>													
50000 o més	100	106.69	113.20	127.31	151.54	157.17	176.99	213.35	278.58	323.47	324.49	332.01	333.58
20000-49999	100	91.40	95.99	104.35	114.14	115.57	126.12	125.70	144.74	166.01	172.96	174.17	176.93
10000-19999	100	93.92	97.24	98.64	104.26	102.92	125.98	118.50	124.31	135.41	135.82	138.47	150.82
5000-9999	100	95.60	99.47	106.14	113.50	107.86	125.08	120.56	119.25	114.90	116.52	119.79	125.84
2000-4999	100	95.90	99.80	103.08	103.07	98.36	119.71	102.29	97.59	91.43	91.64	93.35	98.83
1000-1999	100	93.66	97.69	100.62	100.07	92.45	133.31	94.00	82.58	70.44	71.08	71.71	77.54
500-999	100	96.55	99.28	100.88	103.85	94.35	130.94	95.62	83.53	72.14	70.40	72.59	76.27
200-499	100	98.13	101.38	106.10	108.36	90.31	136.66	98.85	84.89	71.37	67.10	69.19	72.33
50-199	100	98.25	104.73	111.36	113.21	77.03	145.19	108.83	94.58	78.63	70.18	71.20	69.66
0-49	100	102.68	112.00	118.78	123.49	27.78	180.69	150.17	131.03	105.50	85.51	86.72	81.87
Disseminat	100	153.08	169.04	165.70	146.10	0.00	225.02	239.41	207.09	161.97	124.27	127.54	118.66

Font: Elaboració pròpia a partir de les dades del Nomenclàtor.

**Taula 9.4. Evolució del total d'entitats per grandària poblacional de les entitats, 1887 - 1998**

Nomenclàtor													
Població	1887	1900	1910	1920	1930	1940	1950	1960	1970	1981	1986	1991	1998
50000 o més	1	1	1	1	1	1	4	5	11	14	14	16	20
20000-49999	5	4	5	8	10	10	7	8	17	20	24	23	20
10000-19999	13	11	11	7	6	10	10	13	22	38	38	36	42
5000-9999	8	8	8	14	29	27	29	42	47	48	51	53	56
2000-4999	89	92	93	96	103	105	111	116	130	143	142	145	143
1000-1999	171	147	160	172	158	152	160	157	139	116	127	122	144
500-999	270	246	252	237	251	284	268	237	218	203	216	223	233
200-499	514	497	490	489	505	607	415	396	332	279	306	329	382
50-199	1327	1215	1239	1312	1325	1939	759	669	559	538	628	647	682
0-49	5757	570	562	1461	4595	2660	2213	2206	1877	1890	2130	827	776

Font: Elaboració pròpia a partir de les dades del Nomenclàtor.

L'augment de la població d'una categoria no implica necessàriament un augment del nombre d'entitats de la mateixa. Per exemple, l'augment de la població que resideix en entitats majors de 50.000 habitants no té perquè anar acompanyat d'un increment del nombre d'entitats d'aquesta teoria. De totes formes, a efectes de la distribució de la població, no és el mateix que hi hagi 10 que 20 entitats.

La Taula 9.4. mostra quantes entitats té cada interval i com ha variat la xifra. Aquesta taula mostra que a major població, menys entitats hi ha. La relació que hi ha entre la grandària i la població no s'estudia en detall en aquest capítol, encara que constituirà l'objecte central d'estudi de la primera de les aplicacions de la tercera part de la tesi. L'evolució temporal de cada interval és diferent. Ha crescut el nombre d'entitats de més de 2.000 habitants. Es mantenen més o menys igual les que tenen entre 500 i 1.999 habitants. Disminueixen les entitats entre 0 i 499 habitants. Dins d'aquest darrer grup, les entitats entre 0 i 49 habitants presenten l'evolució més variable de totes, prova evident de que es tracta de la categoria més sensible als canvis de definició.

Resumint, els resultats obtinguts són coherents amb les conclusions obtingudes per la majoria dels estudis sobre la distribució de la població a Catalunya durant el darrer segle i mig: concentració de la població i augment dels municipis grans, en aquest cas entitats. De tota manera, gràcies al Nomenclàtor podem extreure les següents conclusions:

- i) Que el creixement de la població a Catalunya en 4.200.000 habitants entre 1887 i 1998 no es distribueix per igual ni en xifres absolutes ni relatives entre les diferents entitats de població.
- ii) Que a causa d'això, la distribució de la població és més desigual a finals que a principis del període.
- iii) Que les entitats que concentren el major creixement són les majors de 50.000 habitants. A més distància, les entitats entre 20.000 i 49.999 habitants i entre 5.000 i 9.999 habitants són les úniques que augmenten llur pes específic sobre el conjunt.
- iv) Que, per sota dels 2.000 habitants, les entitats experimenten una forta davallada de la població.



- v) Que els alts i baixos entre les entitats menys poblades i la població en disseminat s'han d'interpretar amb precaució a causa dels efectes que hi puguin tenir els canvis de definició.
- vi) Que malgrat tot, la població que resideix en entitats menors de 5.000 habitants no ha variat gaire en aquest període, de manera que podem interpretar aquest llindar com un punt de ruptura que separa dos poblaments diferenciats.
- vii) Que el nombre d'entitats per sobre dels 2.000 habitants augmenta en tots els casos. En canvi, per sota d'aquest llindar, la xifra d'entitats té tendència a disminuir.

### **9.3. El creixement de la població per grandària poblacional de les entitats, 1887 - 1998**

A partir de la informació vessada en el punt anterior, es planteja la següent pregunta: Quant, quan i com ha crescut la població a Catalunya?. La població de Catalunya no ha crescut de forma constant en aquest període, ni tampoc totes les entitats hi han contribuït per igual. Com sabem, el pes relatiu i absolut de les entitats majors de 50.000 ha incrementat significativament respecte a la situació inicial. L'altra cara de la moneda ve representada per les entitats més petites, que han perdut pes específic, tant relatiu com absolut, en el conjunt de Catalunya.

Per desgranar aquest procés de creixement en el temps i segons els diferents intervals, es proposa examinar el Gràfic 9.1., que representa la taxa de creixement anual de la població entre nomenclàtors (veure Annex 1). El procediment per a estimar la taxa de creixement és:

$$\text{Taxa Creixement}_{t,t+n} = \frac{P_{t+n} - P_t}{P_t \cdot n} \cdot 100$$

On  $P_{t+n}$  és la població a final de període;  $P_t$  població a l'inici del període; n nombre d'anys.

La taxa de creixement és un indicador relatiu i, per això, no s'ha de confondre amb el creixement absolut. Variacions absolutes de la mateixa magnitud tindran efectes majors sobre poblacions petites que grans. Conseqüentment, els efectes dels canvis de definició i les deficiències en el registre són més evidents en les categories inferiors i el disseminat. Per exemple, el canvi de definició entre 1887 i 1900 suposa un creixement de la població en disseminat, que alhora porta associat una davallada de la població que habita en entitats de 0 a 49 habitants. En la mateixa línia, entre 1910 i 1930 destaca sobretot el creixement de la població en el grup 0-49, creixement coherent amb l'augment del nombre d'entitats.

Fins a 1950 no hi ha cap pauta que domini pel que fa a la distribució dels creixements per intervals d'entitats. A cada període li correspon una distribució dels creixements diferent, que varia segons la intensitat i els intervals de població que se'n beneficien. Per exemple, entre 1887 i 1900 només creix la població en disseminat i la que resideix en entitats majors de 50.000 habitants, mentre que la població de la resta de grups decreix. En canvi, el període 1900-1910 destaca per la seva calma: les taxes de creixement són molt febles. En les quatre dècades que separen 1910 de 1950, la distribució dels creixements és diferent en totes elles. Per exemple, la població de les entitats de 10.000 a 19.999 habitants decreix entre 1910 i 1930 i creix entre 1930 i 1950. Aquesta inestabilitat es pot interpretar com a resultat d'un procés de consolidació o maduració del sistema de poblament a Catalunya, on el fet que una entitat sobrepassi un cert llindar de població té efectes importants en les taxes de creixement dels diferents intervals, a causa del reduït nombre d'entitats que hi ha en aquests intervals. Per posar un exemple, abans de 1950 només hi havia una entitat amb més de 50.000 habitants, però a partir d'aquest any ja n'hi ha quatre. Durant la primera meitat del segle XX apareixen entitats amb més de 5.000 habitants, que suavitzen l'impacte que els canvis de categoria tenen sobre les taxes de creixement.

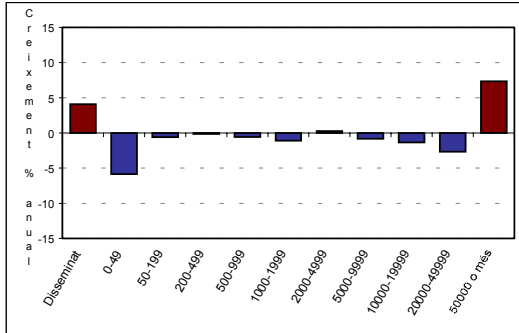
Entre 1950 i 1981, la distribució dels creixements presenta unes pautes ben clares, que es poden resumir en creixement de les entitats majors de 2.000 habitants i

decreixement de la resta, excepte el grup 0-49 que, com s'ha assenyalat abans, manté el seu particular estira i arronsa amb la població en disseminat. Entre 1950 i 1960, les entitats majors de 2.000 habitants creixen a un ritme semblant a com decreix la població de les entitats per sota d'aquest límit. En canvi, en les dues dècades posteriors, la principal diferència és que el decreixement de la població de les entitats menors de 2.000 habitants s'alenteix.

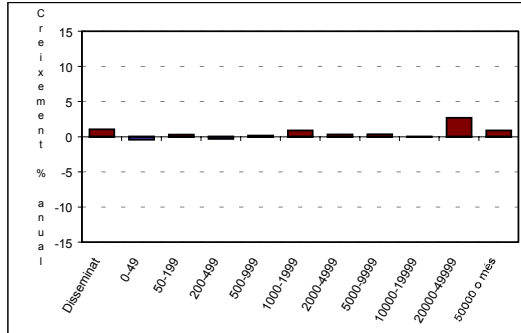
Finalment, entre 1981 i 1998 la tendència canvia. Creix la població de les entitats entre 200 i 20.000 habitants. Però en canvi s'atura en sec el creixement de les entitats més poblades, que en aquest cas inclouria totes les que superen la xifra de 20.000 habitants. S'està assistint a un procés de desconcentració de la població en favor de les entitats mitjanes i petites que ens obliga a parlar de les noves tendències del poblament que apareixen des de mitjans dels anys 70s fins l'actualitat. Tendències a les que Mendizàbal (1991) hi va fer referència a principis dels 90s i que estaven relacionades amb els processos de suburbanització i desurbanització de la població, sobretot dins l'àmbit de la Regió Metropolitana de Barcelona.

**Gràfic 9.1. Taxes de creixement de la població per grandària poblacional de les entitats, 1887 - 1998**

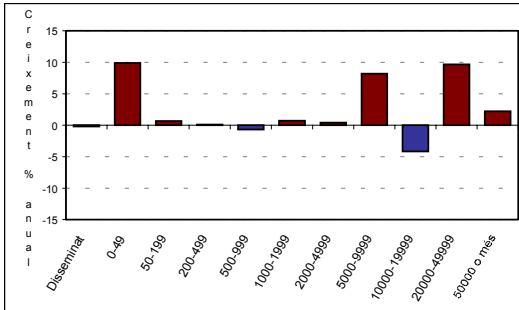
1887 - 1900



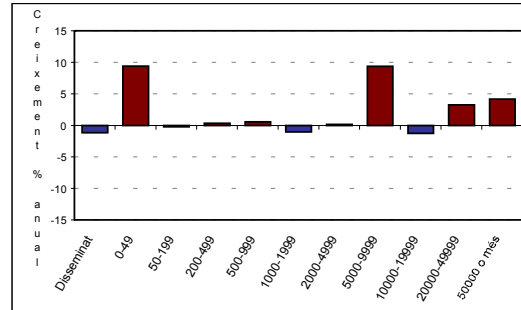
1900 - 1910



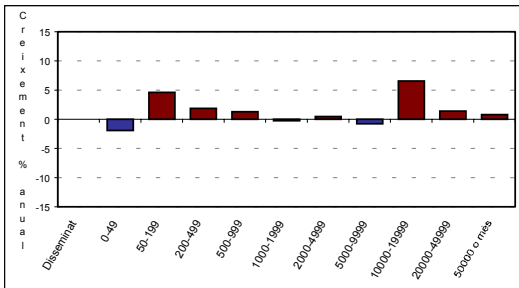
1910 - 1920



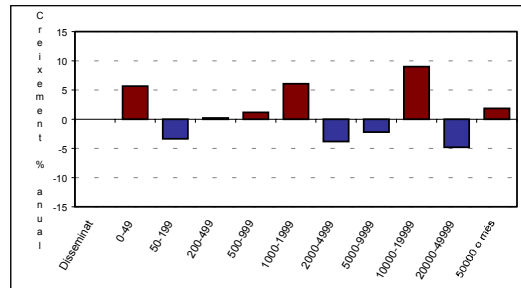
1920 - 1930



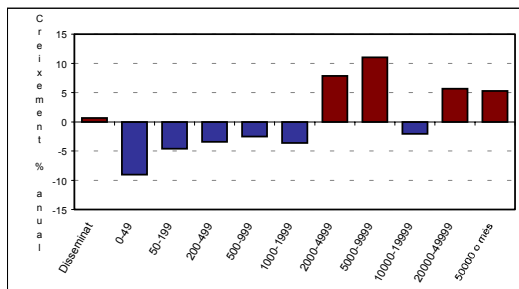
1930 - 1940



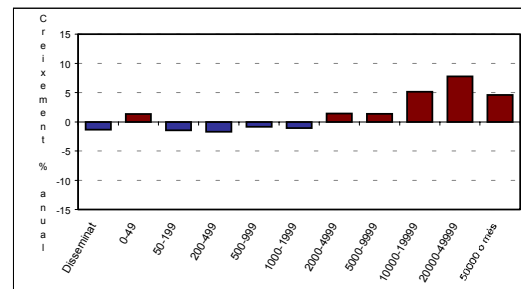
1940 - 1950



1950 - 1960

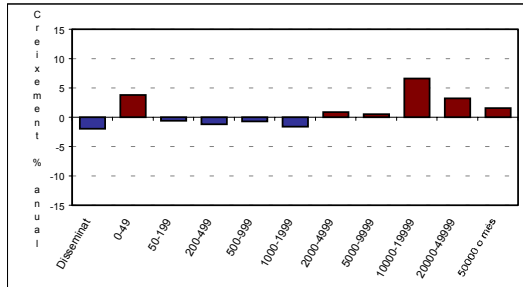


1960 - 1970

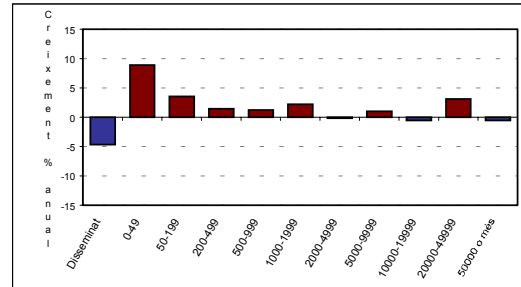


**Gràfic 9.1. (Continuació)**

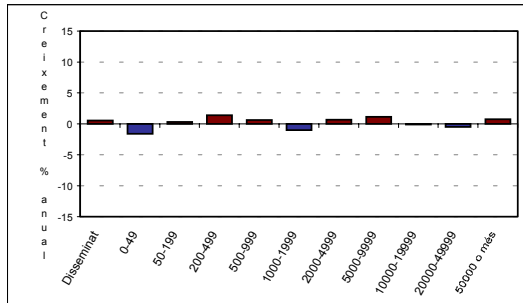
1970 - 1981



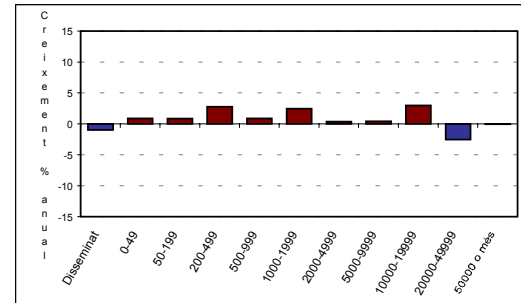
1981 - 1986



1986 - 1991



1991 - 1998



Font: Elaboració pròpia a partir de les dades del Nomenclàtor.

Recapitulant, l'anàlisi de les taxes de creixement de la població per intervals mostra:

- i) Que el creixement de la població no ha afectat per igual a tots els grups ni tampoc ho ha fet de manera constant durant tot el període.
- ii) Que la població de les entitats amb més de 50.000 habitants creix continuadament fins a 1981.
- iii) Que, pel que fa la resta de grups, fins a 1950 la distribució dels creixements no permet definir cap tendència clara. Una inestabilitat associada a l'augment del nombre d'entitats amb més de 5.000 habitants que és símptoma evident de la consolidació del sistema urbà.
- iv) Que entre 1950 i 1981 creixen les entitats per damunt dels 2.000 habitants i la resta perd població, sobretot en la dècada dels 50s.

- v) Que l'any 1981 inaugura una nova etapa en la dinàmica del poblament a Catalunya: les entitats més poblades aturen el seu creixement mentre que les entitats mitjanes i més petites veuen augmentar llur volum de població.
  
- vi) Que la població en disseminat i la que viu en entitats de 0 a 49 habitants té una sensibilitat major als canvis de definició i al subregistre que dificulta la interpretació dels resultats.

#### **9.4. La desigual distribució de la població per entitats, 1887 - 1998**

La distribució de la població per entitats és desigual. Més desigual a finals que a principi del període a causa de que el creixement de la població no ha afectat per igual a totes les entitats. Com que encara no s'ha tractat la dimensió espacial de les entitats, no podem parlar de desequilibris territorials, sinó de desigualtats en la distribució de la població per entitats.

Per estudiar aquestes desigualtats utilitzo la clàssica corba de Lorenz, i l'indicador associat de Gini, que és un instrument analític habitualment emprat per aproximar-se a la desigualtat d'una distribució. La corba de Lorenz mostra visualment com la distribució observada difereix de l'esperada si totes les entitats tinguessin el mateix nombre d'habitants. L'indicador de Gini sintetitza la corba de Lorenz en un sol valor, que oscil·la entre 0 i 1. El 0 indica igualtat absoluta, distribució equitativa de la població, i l'1 indica desigualtat absoluta, una entitat té tota la població i la resta estan deshabitades. Per calcular aquest indicador s'ha utilitzat la següent fórmula:

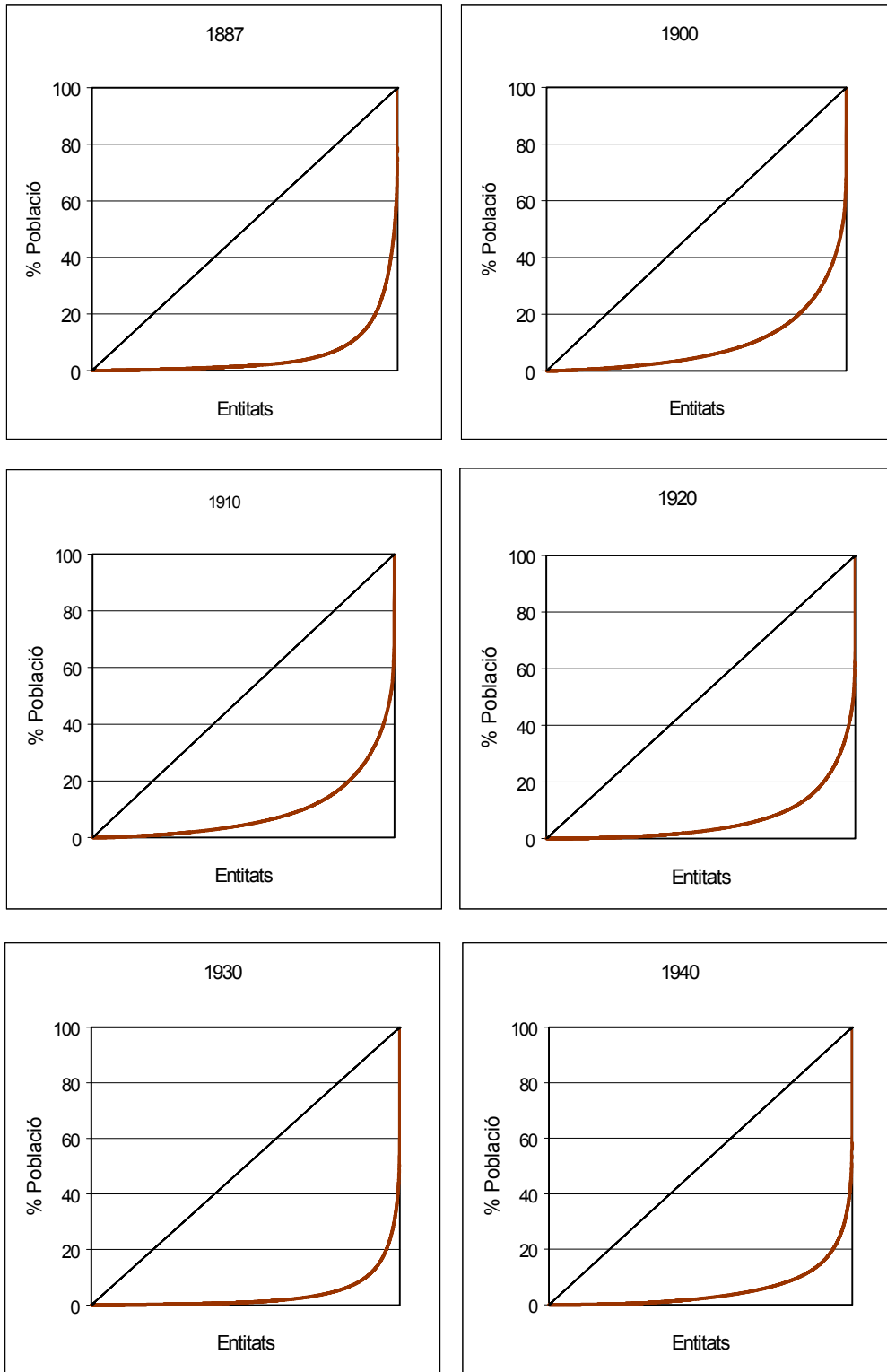
$$\text{Index de Gini} = \frac{\sum_i \left[ \frac{1}{N} - \frac{p_i}{P} \right]}{2}$$

On  $N$  total d'entitats;  $p_i$  població de l'entitat  $i$ ;  $P$  població total.

El Gràfic 9.2. mostra les corbes de Lorenz per a tots els nomenclàtors de 1887 a 1998. La primera i més evident observació és que quan s'incorporen tots els assentaments es posa en evidència la clara desigualtat en la distribució de la població per entitats. De fet, per cap Nomenclàtor la corba observada s'assembla a una línia recta. A escala municipal, aquestes diferències no serien tan pronunciades perquè hi ha menys municipis que entitats. La segona observació, encara que no tan evident, és que hi ha nomenclàtors en els que la distribució és més desigual que en altres, tot i que és difícil d'apreciar-ho visualment. La distribució més equitativa correspon amb l'any 1900, seguida de la de 1910 i 1920. Fins a 1950, és evident que quantes més entitats hi ha, més desigual és la distribució. Ho avalen els casos de 1887 i 1930. En canvi, a partir de 1950, el nombre d'entitats no té tanta importància. En aquest cas, el fet que no totes les entitats creixin al mateix ritme i la població es concentri en poques entitats és la principal explicació a l'augment d'aquest indicador.

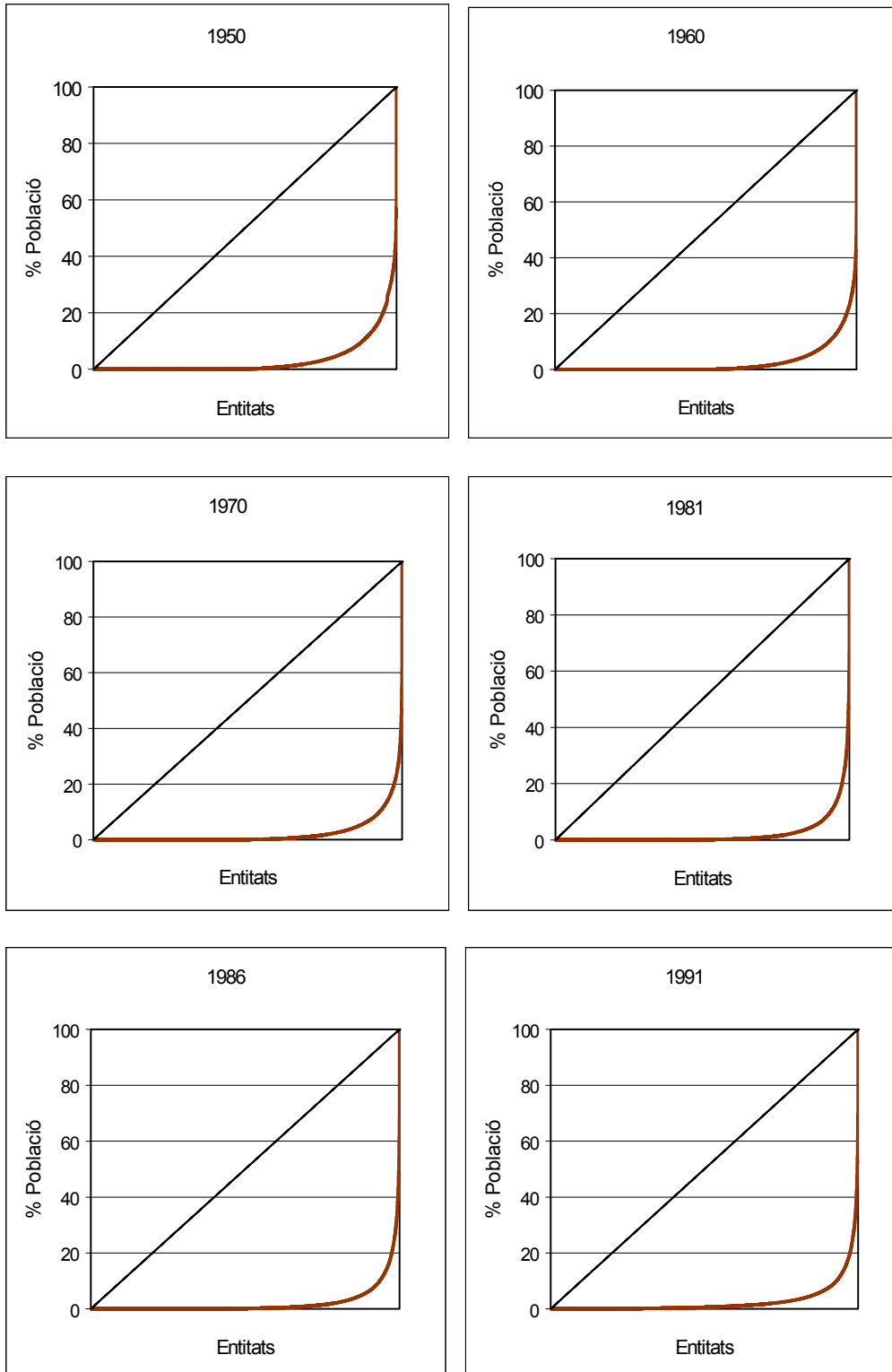
Cabré i Pujadas (1984) realitzaren una anàlisi semblant però prenent com a referència la població i l'àrea municipal. No és possible fer el mateix per les entitats, car no en coneixem la seva àrea. De totes maneres, els resultats no desentonen amb els trobats per Cabré i Pujadas. Val a dir, però, que la utilització del municipi atorga major consistència temporal a l'anàlisi de les sèries. En canvi, com veurem a continuació, els problemes de captació de les entitats distorsionen en part els resultats que s'obtenen. Tot i això, la tendència que s'endevina és consistent amb els resultats trobats en altres investigacions.

**Gràfic 9.2. Corbes de Lorenz, 1887-1998**

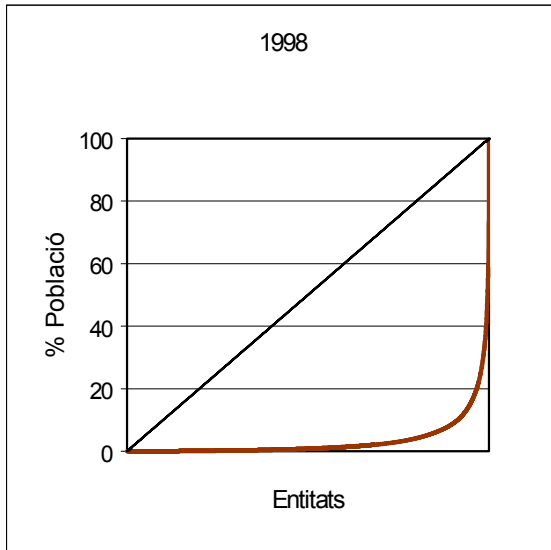




Gràfic 9.2. (Continuació)

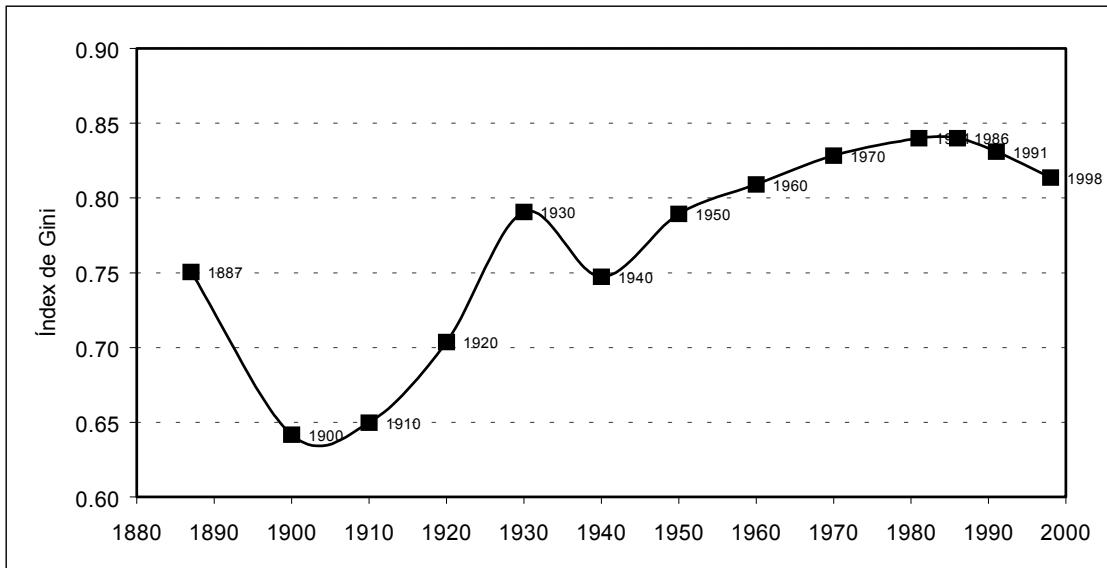


**Gràfic 9.2. (Continuació)**



Font: Elaboració pròpia a partir de les dades del Nomenclàtor.

**Gràfic 9.3. Índex de Gini, 1887 – 1998**



Font: Elaboració pròpia a partir de les dades del Nomenclàtor.

L'índex de Gini (Gràfic 9.3.) creix durant tot el període observat, fet que denota una augment de les desigualtats en el temps (vegeu Annex 2). Aquest creixement s'atura

l'any 1981, quan comença a davallar tímidament, perquè s'atura el creixement de la població i aquesta es desconcentra. Les observacions oscil·len entre el 0.65 i el 0.80. Els resultats obtinguts pels nomenclàtors de 1887 i 1930 destaquen sobre el seus veïns. Aquest fet és deu a que el total d'entitats en aquests nomenclàtors és superior a la resta pels motius exposats anteriorment. Bàsicament, al tractar-se d'un augment d'entitats amb pocs habitants, la majoria entre 0 i 49 habitants, i això fa augmentar les desigualtats entre entitats.

De l'anàlisi de les desigualtats de la distribució de la població per entitats en podem extreure les següents conclusions:

- i) Que quan s'incorporen totes les entitats de població d'un territori les desigualtats que s'observen són més significatives que quan es treballa amb unitats més grans.
- ii) Que, tot i això, hi ha nomenclàtors en els que les desigualtats són més grans. Fins a 1950, la desigualtat de la corba varia en funció del nombre d'entitats. A partir d'aquest any, la tendència observada no és tan sensible a la xifra d'entitats.
- iii) Que les desigualtats en la distribució de la població per entitats augmenten durant tot el període fins l'any 1981, any en que s'inicia una tímida però significativa reducció de les desigualtats.

## **9.5. La distribució territorial de la població per entitats, 1887 – 1998**

En aquest punt incorporo la dimensió territorial a l'estudi de la població per entitats a Catalunya de 1887 fins a 1998. Fins ara, no he tingut en compte on es localitzen aquestes entitats en el territori. Els avantatges de tractar territorialment la informació són nombrosos: conèixer la localització de les entitats; descobrir relacions espacials; i identificar pautes territorials. En definitiva, és un excel·lent mitjà per aproximar-nos a la diversitat morfològica del poblament a Catalunya.

De tota manera, els mapes que es presenten ofereixen només una imatge sintètica del poblament a Catalunya, que l'únic que volen és destacar la desigual distribució de les entitats en funció de llur grandària poblacional. La localització exhaustiva de totes les entitats de població que han aparegut en el Nomenclàtor des de 1857 a 1998 suposa una enorme volum de feina que sempre ha estat fora de l'abast d'aquesta recerca. Tot i això, no s'ha volgut renunciar a l'oportunitat de representar gràficament la població per entitats a Catalunya perquè pot proporcionar una visió de resum sobre les pautes territorials que hi dominen.

Existeix un il·lustre precedent, que no s'ha de passar per alt, en el que s'ha cartografiat la població de les entitats localitzades exactament. Es tracta del mapa del poblament a Catalunya a l'any 1970 publicat a l'*Atlas Socio-econòmic de Catalunya* (Vidal Bendito 1980). Sens dubte, ha estat un mapa de referència en els estudis de poblament de Catalunya. La localització de les entitats es va dur a terme mitjançant la utilització de material cartogràfic. Els mapes que presento a continuació s'inspiren en part en el mapa de Vidal Bendito, però en aquest cas la localització de les entitats no és tan precisa.

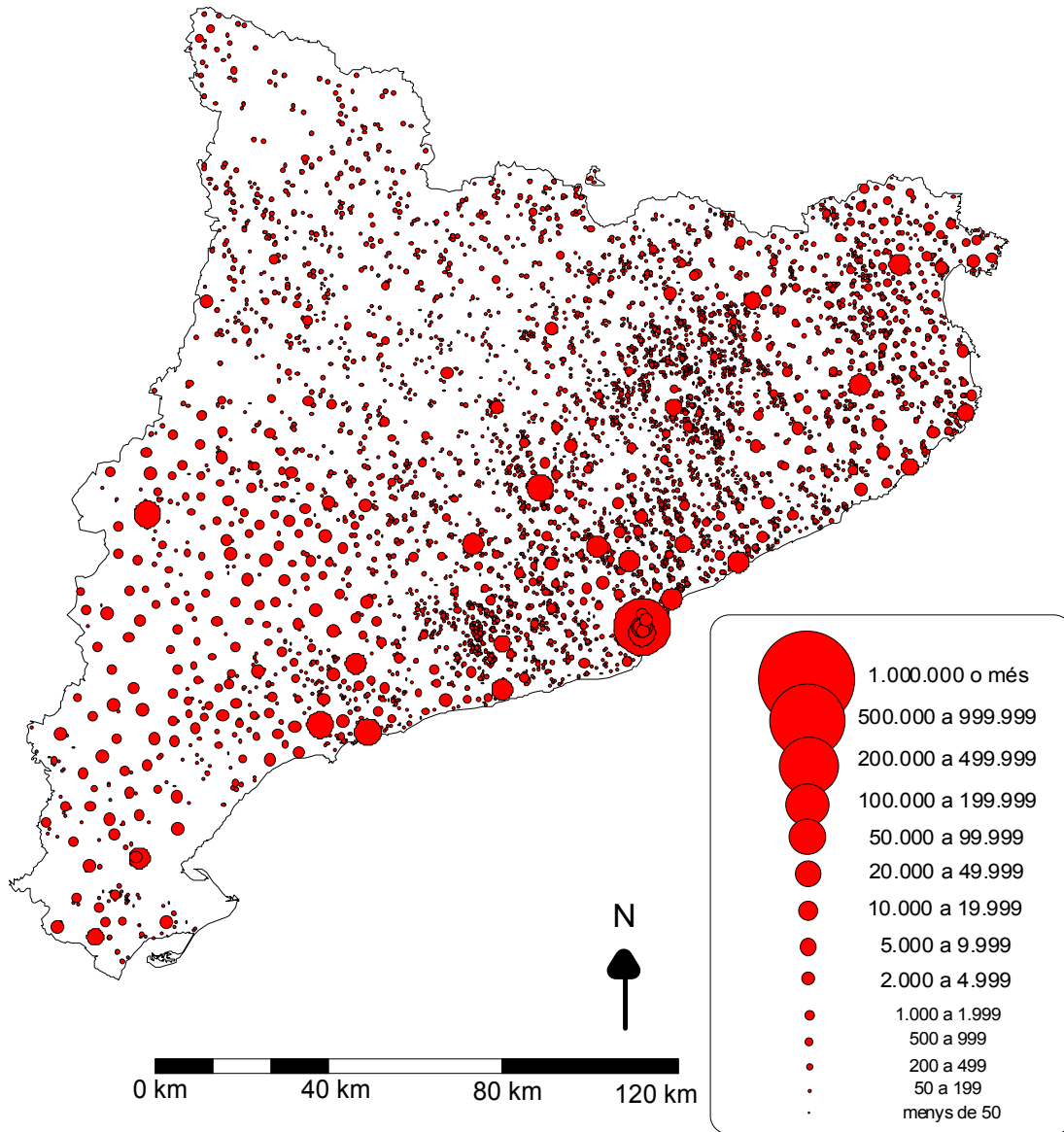
El mapa de 1887 (Mapa 9.1.), amb les seves 8.155 entitats de població, proporciona una imatge del poblament a Catalunya força detallada, gràcies a una generosa definició d'entitat. Tots els assentaments de com a mínim 2 edificis hi són representats. El mapa posa en evidència diferents estructures de poblament. Hi ha zones dominades per una grandària poblacional homogènia d'entitat, mentre que en altres zones coexisteixen diverses grandàries poblacionals.

Per àrees geogràfiques, a la meitat nord-occidental de Catalunya, que inclou la majoria de comarques lleidatanes, el poblament es caracteritza per entitats amb pocs habitants (menys de 1.000). A les comarques meridionals de Catalunya, la població també es concentra en poques entitats, però més poblades que en el cas anterior. La majoria tenen entre 1.000 i 5.000 habitants. A la resta de Catalunya, el poblament és més complex. Entitats de grandària poblacional diferent comparteixen espai. Al Barcelonès i comarques veïnes s'observen els contrastos més importants. Per una banda, és una

zona densament atapeïda d'entitats de menys de 50 habitants. Per l'altra, també hi ha les entitats més poblades de Catalunya, entre les que destaca l'entitat de Barcelona. A les comarques gironines, el poblament és més esmicolat. Excepte en contades ocasions, les entitats d'aquesta zona no solen superar els 5.000 habitants. Finalment, en els municipis costaners hi dominen les entitats de tipus mitjà, entre 1.000 i 5.000 habitants.

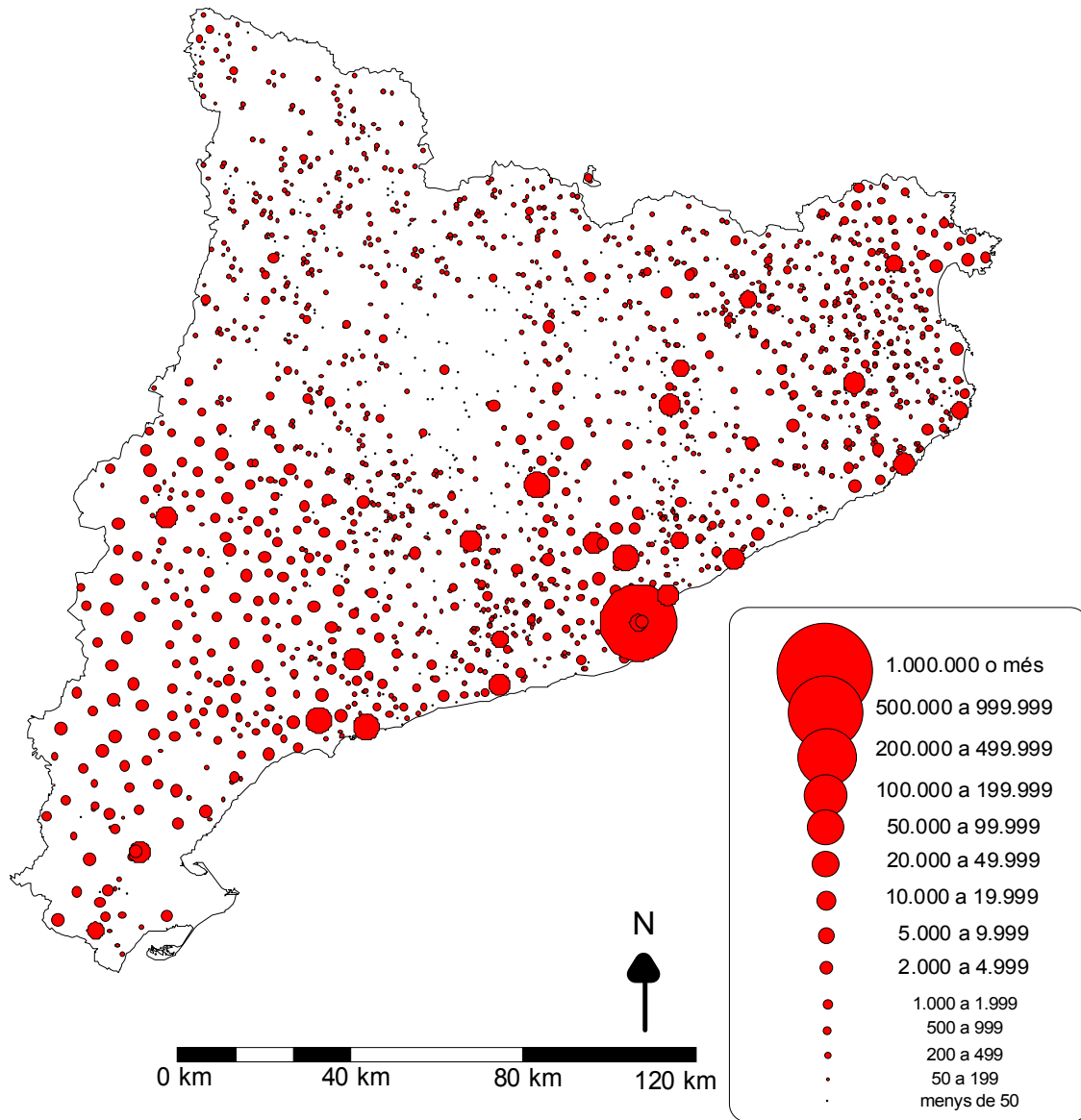
El canvi de definició de 1900 (Mapa 9.2.) té uns efectes considerables sobre el mapa, ja que suposa una reducció del nombre d'entitats. Desapareixen la majoria d'entitats que tenien menys de 50 habitants, encara que per la resta no varia llur distribució territorial respecte a l'any 1887.

Mapa 9.1. Distribució de la població per entitats a Catalunya, 1887



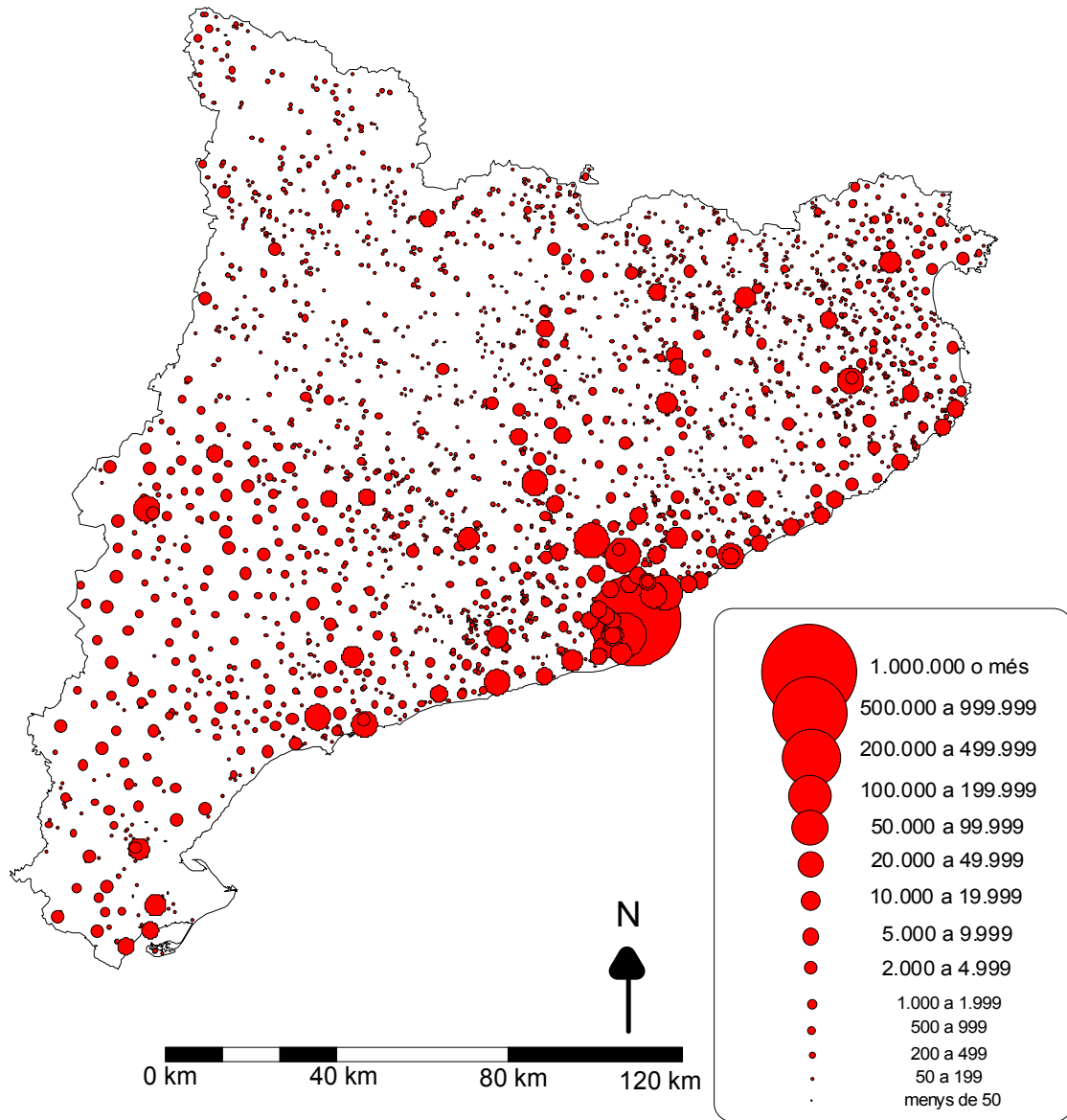
Font: Elaboració pròpia a partir de les dades del Nomenclàtor.

Mapa 9.2. Distribució de la població per entitats a Catalunya, 1900



Font: Elaboració pròpia a partir de les dades del Nomenclàtor.

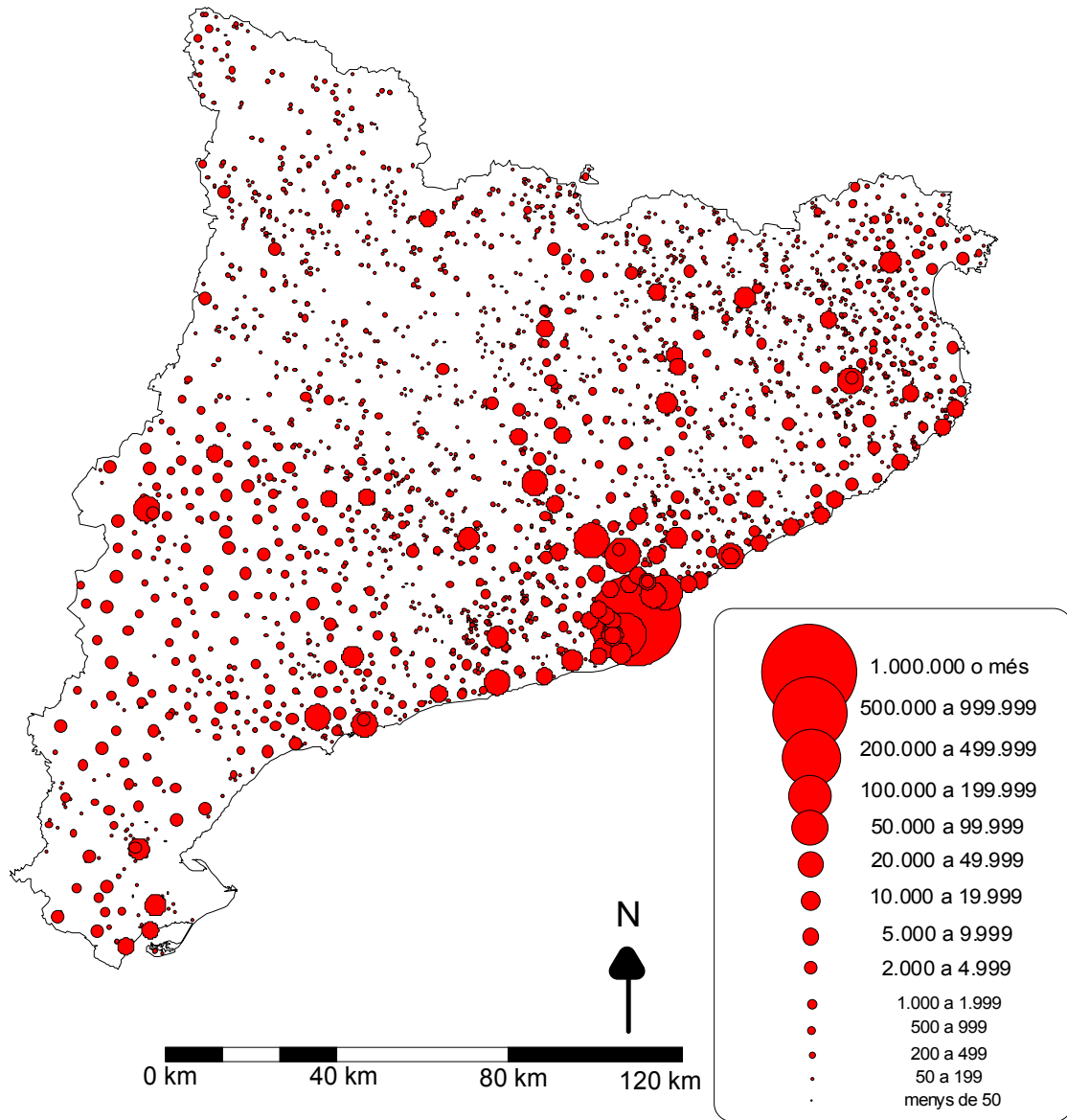
Mapa 9.3. Distribució de la població per entitats a Catalunya, 1930



Font: Elaboració pròpia a partir de les dades del Nomenclàtor.

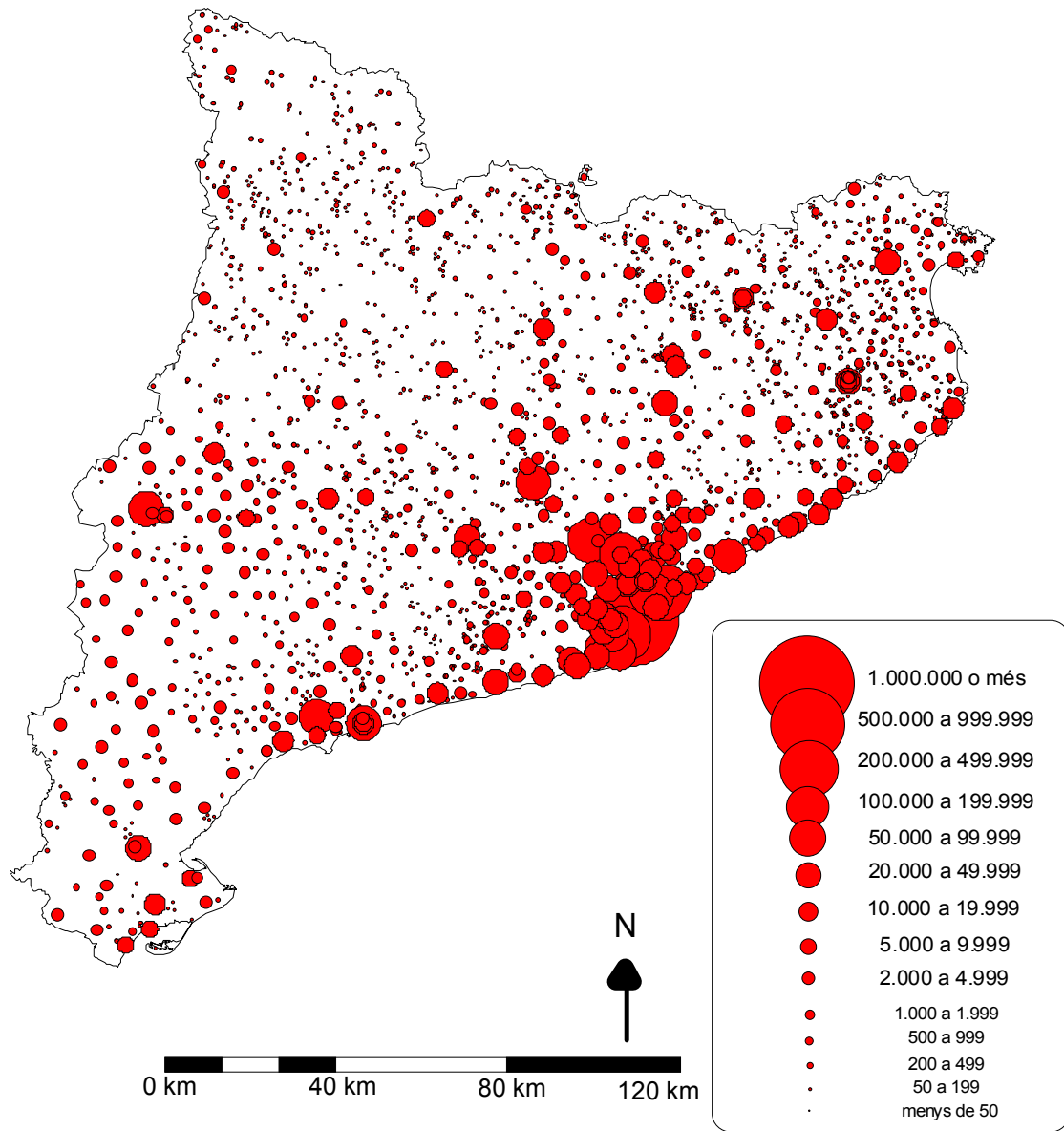


Mapa 9.4. Distribució de la població per entitats a Catalunya, 1960



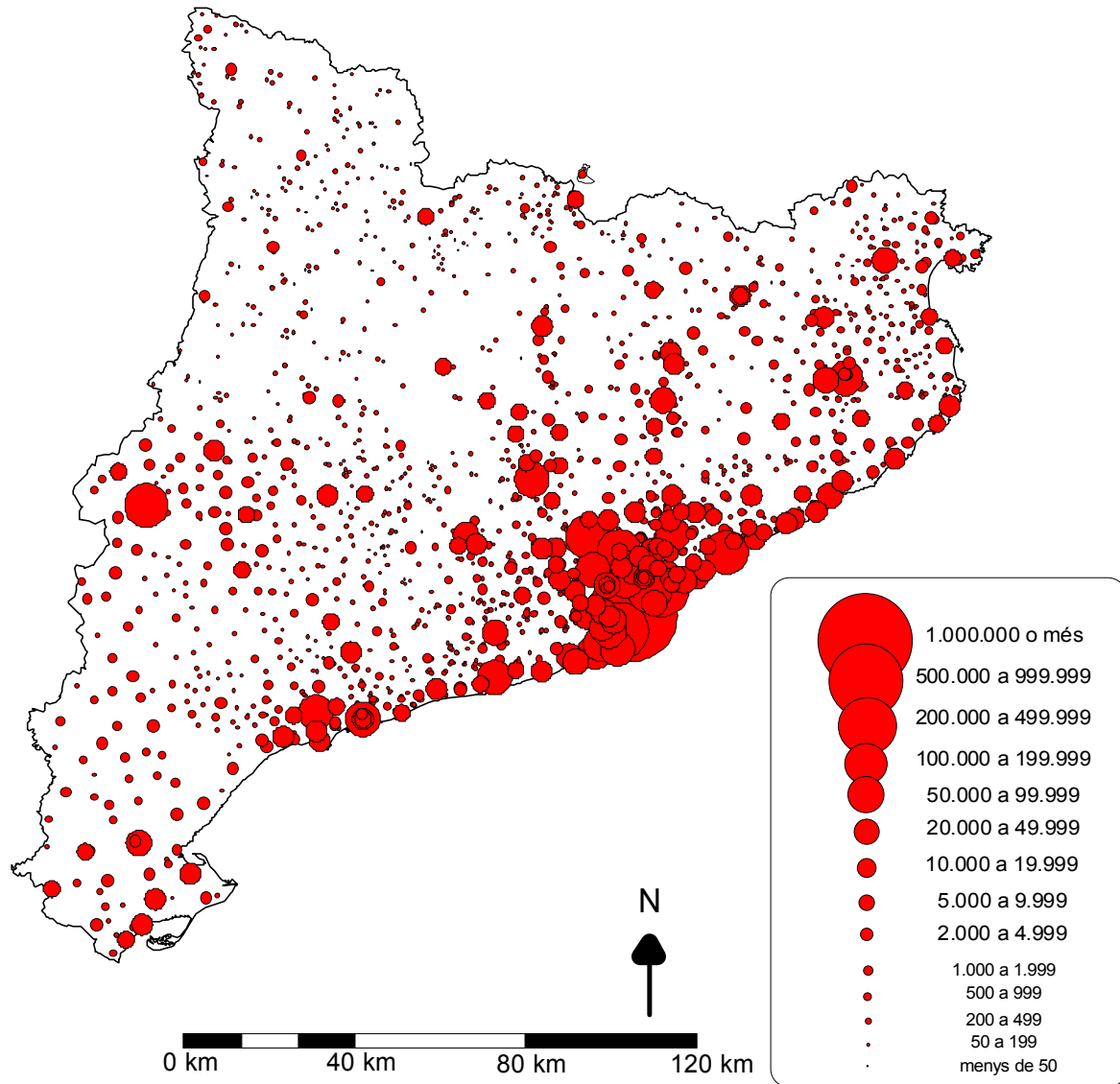
Font: Elaboració pròpia a partir de les dades del Nomenclàtor.

Mapa 9.5. Distribució de la població per entitats a Catalunya, 1981



Font: Elaboració pròpia a partir de les dades del Nomenclàtor.

Mapa 9.6. Distribució de la població per entitats a Catalunya, 1998



Font: Elaboració pròpia a partir de les dades del Nomenclàtor.

L'augment del nombre d'entitats entre 1900 i 1930 (Mapa 9.3.) no es pot interpretar com una transformació del poblament, sinó com a resultat de que en aquestes zones s'haurien catalogat com a entitats assentaments humans que no complien els requeriments per a ser-ho. Si aïllem visualment aquest augment, la principal diferència amb 1900 és el creixement de la població que experimenten determinades entitats al Barcelonès i comarques veïnes i al litoral.

El mapa de 1960 (Mapa 9.4.) reproduïx a grans trets les mateixes pautes que les de 1930. Però hi ha lleugeres diferències. La primera diferència és l'augment de la població de les entitats situades a l'eix del Llobregat. La segona és la desaparició d'entitats a les comarques de Girona. I, la tercera és que en la meitat nord-occidental de Catalunya hi ha entitats que comencen a destacar sobre la resta i que trenquen amb un tipus de poblament dominat per entitats més o menys de la mateixa grandària.

El mapa de 1981 (Mapa 9.5.) mostra de forma clara els efectes territorials de l'augment de població que experimenta Catalunya entre 1960 i aquest any. La població creix en la majoria de les entitats properes a Barcelona. En la resta de Catalunya s'observa un augment de les desigualtats: algunes entitats han crescut però la majoria perden població. Per exemple, és el cas de tota la meitat nord-occidental de Catalunya. A les comarques gironines també es produeix un fenomen semblant, encara que aquestes s'han caracteritzat tradicionalment per un poblament més contrastat. Les comarques tarragonines i del sud de Lleida continuen amb la seva tònica: la població concentrada amb poques entitats d'entre 2.000 i 5.000 habitants.

Finalment, el mapa de 1998 (Mapa 9.6.) reproduïx les mateixes pautes territorials que l'any 1981. L'única diferència a destacar és l'augment de població de les entitats de la segona corona metropolitana, que reben població de les entitats més poblades.

La realització i anàlisi d'aquests mapes permet extreure les següents conclusions:

- i) Que la variació en el nombre d'entitats no fa variar en excés el resultat dels mapes, car sol afectar a les entitats més petites.

- ii) Que les entitats a Catalunya segons llur població no es distribueixen equitativament en el territori, doncs hi ha unes àrees on hi predominen un tipus d'assentaments determinats. Aquestes àrees són:
- a. Meitat nord-occidental de Catalunya, comarques dels Pirineus de Lleida, caracteritzada per un poblament concentrat en entitats de poca població, però de grandària homogènia.
  - b. Meitat nord-oriental de Catalunya, comarques de Girona i Barcelona, caracteritzada per una major densitat d'entitats, la majoria poc poblades, que posen evidència un tipus de poblament molt esmicolat.
  - c. Comarques del sud de Catalunya, caracteritzades per una poblament concentrat en poques entitats d'una grandària lleugerament superior a les de la meitat nord-occidental.
  - d. Barcelona i comarques veïnes, caracteritzada per una elevada concentració d'entitats de considerable grandària poblacional. De fet, aquesta zona aplega les entitats més poblades de Catalunya, entre elles Barcelona. Tot i això, aquestes coexisteixen amb entitats de menor grandària.
  - e. La zona litoral, caracteritzada per una elevada presència d'entitats de poblament concentrat de grandària poblacional mitjana.
- iii) Que quan s'incorpora la dimensió temporal ens adonem que cadascuna d'aquestes àrees experimenta una evolució diferent.
- a. Meitat nord-occidental: pèrdua generalitzada de població que contrasta amb la consolidació d'algunes entitats, en especial capitals de comarques.
  - b. Meitat nord-oriental: desaparició d'entitats.
  - c. Comarques del sud de Catalunya: estabilitat generalitzada amb una lleugera pèrdua de població.

- d. Barcelona i comarques veïnes: gran creixement de la població de les entitats, sobretot entre 1960-81. Pràctica desaparició de les entitats de menor grandària.
- e. Litoral: creixement de la població en les entitats costaneres.

## **9.6. La relació de masculinitat per grandària de població: un exemple d'aplicació a la Demografia**

Malauradament, la informació que proporciona el Nomenclàtor per entitats no permet explorar detalladament la relació entre grandària de les entitats i les característiques demogràfiques de les persones que hi habiten. A part de la xifra total d'habitants, només és coneix la població per sexes a partir de 1960. Gràcies a aquesta informació, s'ha calculat la relació de masculinitat per a les diferents grandàries poblacionals de les entitats.

La relació que hi ha entre aquest indicador i la grandària de les entitats és inversa segons s'observa en la Taula 9.5.. La relació de masculinitat decreix a mida que augmenta la grandària de les entitats. A grans trets, per les entitats amb menys de 500 habitants hi ha més homes que dones. Les proporcions s'igualen entre els 500 i els 2.000 habitants. I, a partir dels 2.000, la presència de les dones és major que la dels homes. La principal diferència entre nomenclàtors és que la proporció de dones en les entitats majors de 500 habitants l'any 1960 era més gran que la que s'observa per a la resta d'anys.

A tall anecdòtic, aquest breu exercici ha servit per posar de manifest una relació entre dues variables que permet observar com varien les característiques de les entitats més petites respecte a la resta, que normalment no es poden estudiar per insuficient desagregació de les dades. En cap moment, s'ha volgut establir una relació causa-efecte entre grandària de l'entitat i relació de masculinitat, però sí que s'ha intentat mostrar que existeix una relació entre ambdues variables. Darrera d'aquesta relació s'hi amaguen altres factors, sobretot relacionats amb els moviments migratoris i, en

especial, el procés de despoblament del camp català, que és l'àmbit on es troben la majoria de les entitats menys poblades.

**Taula 9.5. Relació de masculinitat per grandària poblacional de les entitats, 1960 - 1998**

	Nomenclàtor					
	1960	1970	1981	1986	1991	1998
50000 o més	0.88	0.92	0.94	0.93	0.93	0.92
20000-49999	0.89	0.96	0.98	0.97	0.98	0.97
10000-19999	0.91	0.95	0.97	0.97	0.97	0.95
5000-9999	0.93	0.96	0.98	0.99	0.99	0.99
2000-4999	0.92	0.97	0.99	0.99	1.00	1.00
1000-1999	0.97	0.99	1.00	1.00	1.02	1.01
500-999	0.97	0.99	1.00	1.02	1.01	1.03
200-499	1.00	1.01	0.99	1.01	1.03	1.05
50-199	1.04	1.03	1.04	1.04	1.06	1.07
0-49	1.08	1.15	1.09	1.09	1.12	1.12
Disseminat	1.08	1.09	1.10	1.10	1.06	1.07

Font: Elaboració pròpia a partir de les dades del Nomenclàtor.

Per concloure, només dir:

- i) Que el Nomenclàtor no permet explorar la relació que hi ha entre grandària de les entitats i la majoria d'indicadors demogràfics, però que, en aquest sentit, la relació de masculinitat és una excepció al respecte.
- ii) Que la relació entre grandària i relació de masculinitat indica, per tots els anys consultats, que a menor grandària, major és la proporció d'homes sobre les dones i, per contra, a major grandària, la proporció de dones es major.

