

## 2.10. Consideracions entorn l'avaluació i propostes

Potser els problemes més clarament detectats després de l'anàlisi rauen en la relació animador-grup destinatari d'una banda i la institució i la comunitat de l'altra; en la inestabilitat del grup destinatari; i en els problemes derivats de treballar amb dos animadors.

Crec que la institució s'hauria d'interessar i hauria de potenciar més el procés d'intervenció, tant dins la comunitat com a fora, ateses les possibilitats formatives i, en últim extrem, recreatives que aquest fa palès. Un bon exemple de la manca d'interès és que no s'avalua el procés d'intervenció, que és tant com dir que no interessa gens el que en aquell pugui passar. Ni no s'avalua difícilment es podrà millorar el procés.

Caldria estimular entre les internes la participació en aquest procés i això es aconseguirà bàsicament mitjançant el muntatge d'obres que puguin motivar les internes, un cop visionades, a col.laborar. Caldria, tanmateix, interrelacionar el taller de teatre amb altres

activitats del centre, atès que els elements teatrals ofereixen tot un ventall molt variat de possibilitats de participació. En aquest sentit, el disseny i la realització de vestits, la construcció i pintura d'escenaris, d'utilitatge, etc., es poden revelar com activitats que poden dinamitzar tot el col·lectiu comunitari envers un objectiu comú: la creació d'un espectacle. D'aquesta manera institució i comunitat s'acosten més al procés d'intervenció.

Pel que fa a l'estabilitat del grup, cal crear un nucli estable (fruit de l'estimulació a la participació per part de la institució) format per persones que tenen condemes llargues. D'aquesta manera hi hauria un nucli estable i podria haver tota una població volant.

En relació als animadors cal assenyalar que una intervenció d'aquest tipus demanda, en aquest context concret, l'existència d'un objectiu, el muntatge d'una obra de teatre, que pugui estimular i incentivar el treball. Crec però, que l'obra hauria d'ésser creació de les pròpies internes per estimular encara més els aprenentatges, i, tanmateix, aquesta hauria de versar sobre la seva realitat, cercant precisament l'efecte catàrtic que en un context tancat faria palès el teatre.

Caldria tanmateix, i buscant un major aprenentatge, aplicar tècniques teatrals que portessin les internes a investigar, treballar i experimentar amb elles mateixes, no centrant-se solament en els assaigs propis del muntatge d'obres de teatre. Pel que fa als animadors seria necessari, per últim, bé una clara diferenciació funcional, bé una coordinació més continuada que assegurés una intervenció no segmentada ni contradictòria.

2.11. Limitacions i problemàtica de procés  
d'avaluació de la iniciativa

En aquesta iniciativa les sessions d'observació, aplicació de qüestionaris i seguiment, són realitzades pel propi avaluador. Les facilitats atorgades tant per la institució com pels seus responsables i tècnics permeten que la informació obtinguda sigui considerada suficient i satisfactòria per a la realització del procés avaluador. Les deficiències o mancances que aquest pugui fer palès seran, doncs, imputables al disseny del procés o a la pròpia tasca avaluativa.

El material subministrat és pertinent i abundant. S'adjunta per a facilitar l'anàlisi: nombrosos fulls de seguiment i avaluació de diferents tasques realitzades per les internes dins la institució; nombrosos opuscles amb informació bàsica sobre la institució i els seus programes; el programa organitzatiu del centre i programació de centres penitenciaris; i ponències presentades a congressos sobre la realitat del C.P.



3. VENTALL TEATRE DE L'ORFEO VIGATA

### 3. VENTALL TEATRE DE L'ORFEO VIGATA

Aquest fóra un dels casos que, a la selecció de la mostra, hem caracteritzat com a habituals o ordinaris. Està constituït per un grup d'amics molt ample de la comarca d'Osona que porta diversos anys treballant a l'empar institucional de l'Orfeó de Vic, capital de la comarca. Malgrat això, ells com a grup, operen independentment de la programació i les activitats de l'Orfeó i, tot i tenir bones i múltiples relacions, afirmen no sentir-se vinculats a la institució (1).

#### 3.1. Definició i característiques de la iniciativa

El grup Ventall teatre està compost per unes vint-i-cinc persones entre actors i actrius que, tot i no constituir un grup professional de teatre, funcionen com a

(1) Per tal motiu, l'observador va decidir no passar el qüestionari de la institució. Això constitueix un error, que assumeixo, per no insistir prou en la importància de fer totes les anàlisis. Malgrat que, com a tal grup, no se sentin vinculats, operen a les seves instal·lacions i tenen contactes amb ells, fins i tot, fan servir el nom de la institució. Calia passar el qüestionari per a completar l'anàlisi.

tal, atès que ho fan com a companyia estable. Les tres darreres temporades han montat al voltant de 6 o 7 obres l'any.

### 3.2. Anàlisi de la realitat en què està immersa la iniciativa

Malgrat tenir el seu centre a Vic el grup Ventall opera a tota la comarca d'Osona, és per aquesta raó que considerarem tots dos àmbits, com la comunitat en què la iniciativa està immersa (2).

La comarca d'Osona té una superfície de 1.191,4 Km<sup>2</sup>. i una població de 111.931 habitants. Hi ha una densitat de població de 93,9 habitants per Km<sup>2</sup>. Vic, com a capital de la comarca, té una superfície de 30,92 Km<sup>2</sup> i 30.155 habitants (a 1981).

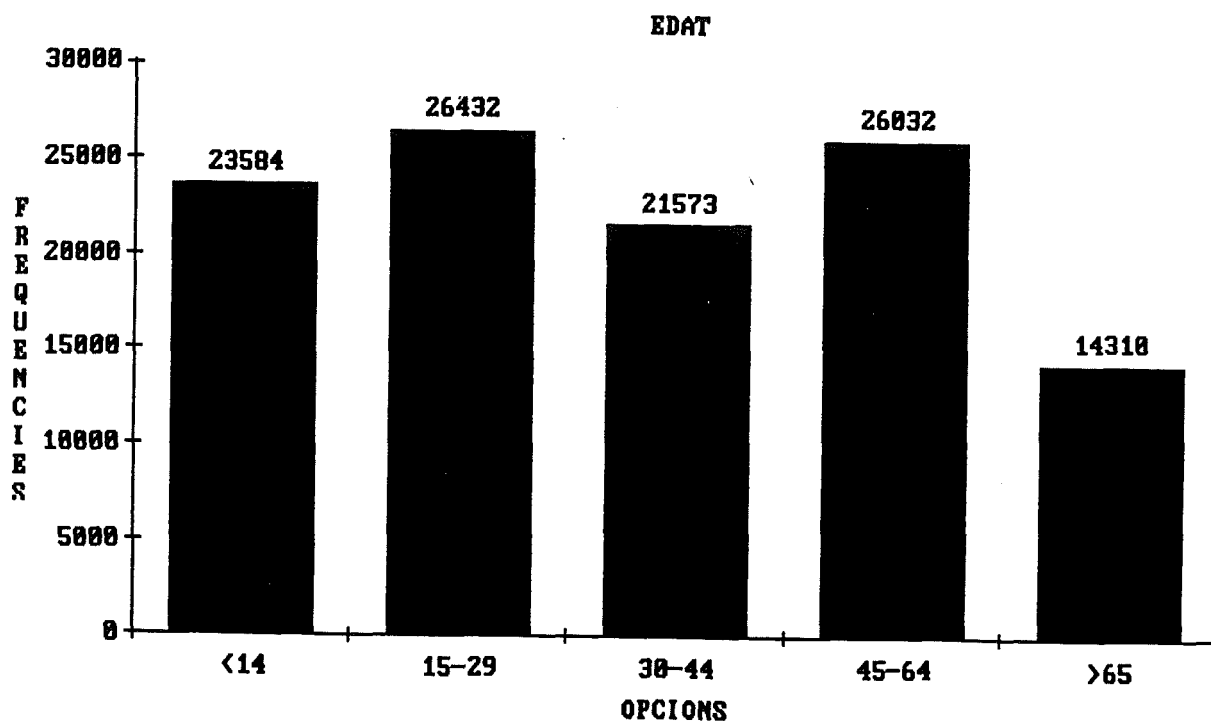
La taxa bruta de natalitat estava al 1986 en 9,9 per cada mil habitants i la de defuncions en 7,9. Així

(2) Operarem amb dades de 1986 que són les darreres de les que a nivell comarcal es disposa.

analitzada aquesta dada ens diria que l'índex de població creix a la comarca d'Osona. Si mirem però, l'evolució dels últims anys, aquesta ens assenyala que la taxa bruta de natalitat tendeix a decreixer (en 1979 n'era 16,2), mentre que la de defuncions, encara que molt lentament, tendeix a créixer (al 1981 n'era 4,7). Quasi semblaria doncs, que la tendència és a estabilitzar-se.

Pel que fa a les migracions en aquesta comarca, al 1986 es van produir 858 altes i 1.032 baixes, el que deixa un saldo de 174 habitants menys. L'evolució d'aquest saldo en els darrers anys és variable, essent uns anys positiu i uns altres negatiu (p.ex. en 1.985 el saldo positiu va ser de 277 persones) pel que no es pot fer cap anàlisi de tendències. Si ens hi fixem però a l'estructura de la població, podem veure que un 81,50 % de la població resident és nascuda a Catalunya, un 17,94 % són nascuts a la resta de l'estat i un 0,56 % de la població resident són estrangers.

A la gràfica N<sup>o</sup>. 21 es pot veure la distribució per edats de la població actual (1.986) a la comarca d'Osona.



GRAFICA N<sup>o</sup>. 21: Distribució per edats de la població de la comarca d'Osona.

La població activa a la comarca d'Osona es xifrà al 1.986 en un 43,16 % de la població total. Les dades d'atur que es registraren aleshores corresponien a un 1,3 % d'aquella població, el que totalitzà 6.257 persones. Aquest índex s'havia mantingut estable des de 1.982. De les persones aturades, un 41,12 % n'eren homes i el 58,88 % restant dones. L'atur es registrà, sobretot, a la indústria (45,98 %), al sector de serveis (17,02 %), i a tot un grup de persones sense ocupació anterior, presumiblement persones a la recerca de la primera ocupació (27,42 %).

En l'actualitat, excepció feta del teatre escolar, el teatre del grup Ventall és l'únic de caire municipal que funciona a Vic. Malgrat que s'està remodelant un cinema per a construir el que serà el futur teatre Atlàntida.

### 3.3. Història del grup destinatari

El grup Ventall teatre es va constituir de forma annexa a l'Orfeó vigatà, tot i que aquell reivindica la seva independència respecte la institució. Aquesta té una llarga tradició (fundada en 1.902) i en l'actualitat, apart de la massa coral, consta d'una secció teatral, d'un altra de dansa i d'una altra d'escacs i, de fet, funciona com un centre cultural.

El grup està conformat per unes 25 persones que, de forma totalment voluntària, han decidit prendre part de la trajectòria del teatre com a decisió personal. Aquestes persones es distribueixen per obres de teatre, de manera que no tots participen a totes les obres. D'aquesta forma, tots poden atendre les seves vides personals i professionals i, tanmateix, cobrir una oferta cultural força àmplia.

Les obres de teatre són habitualment proposades pels membres del grup, sobretot pel director. La darrera decisió però, la tenen els actors/actrius de la companyia.

Gairebé tots els participants tenen una trajectòria personal vinculada en algun moment al teatre, ja sigui de forma professional (formació en aquest àmbit, per exemple) o sota la forma del amateurisme.

És per això que dèiem al començament que, malgrat estar constituït per un grup d'amics que tenen en comú l'interés pel teatre, el seu funcionament és el d'un grup professional. De fet, tot allò referent als elements teatrals és portat per assistents externs al grup i no és instrumentalitzat com a element educatiu pel grup. Aquests assistents externs, membres de la comunitat i amics del grup, també treballen de manera voluntària.



### 3.4. Resultats de les observacions i les converses informals

Es realitzen amb aquest grup 3 observacions amb guia-plantilla. Es segueix també, amb aquest col·lectiu, el que vam definir com a "observació amb registre diferit" elaborat per l'observador en forma de diari de seguiment (3). Habitualment les converses informals amb els integrants del grup es van desenvolupar al bar que hi ha al teatre on treballen, abans dels assaigs. Cada dia d'assaig es fa, mentre la gent acaba d'arribar, una petita tertúlia al bar, on es parla de la vida quotidiana i de les coses que preocupen a cadascú. Aquestes tertúlies resulten força beneficioses pel grup, atès que el cohesionen i faciliten la interrelació i intercomunicació dels membres. Sintetitzem, a continuació, alguns trets característics obtinguts d'aquestes tertúlies i de les observacions:

- a) Solen assajar (aproximadament entre les 22,30 i les 0,30) a l'escenari del teatre. Aquest, amb cabuda per a 600 persones, és una instal·lació antiga, producte de la remodelació d'una església.

---

(3) Les observacions varen ésser realitzades per E. Fatsini amb data 15, 16 i 23/V/90.

- b) El treball de l'assaig és força seriós. L'actor demana perdó si no ha efectuat una entrada a temps i si, per aquesta causa, s'ha de tornar a repetir l'escena. Normalment cadascú té cura del seu personatge, però tothom dóna idees en relació als altres i als elements teatrals adients per a cada escena.
- c) No es treballa amb tècniques teatrals concretes. Les sessions de treball se cenyeixen a assajar les diferents escenes de l'obra que s'estan muntant (4).
- d) El paper del director-animador sembla estar força ben jugat. Rectifica als actors sempre que cal, però els anima contínuament amb expressions verbals i no dubta en lloar quelcom que estigui ben fet. En les observacions registrades, la seva actuació és definida com a flexible, dialogant, oberta i il.lusionada, però exigent.
- e) L'animador no acostuma a formar grups de treball, sinó que tots treballen plegats. Quan hi ha actors que no participen en una escena, o bé no els convoca a l'assaig, o bé, si han vingut, seuen i miren.
- f) Hi ha, durant els assaigs, una avaluació constant del treball fet. Aquesta avaluació la porta principalment el director-animador, però també la resta del grup, que opina i dóna idees.

---

(4) "Revolta de bruixes" de J. M<sup>a</sup>. Benet i Jornet.

- g) Les relacions entre els membres del grup no es limiten als assaigs, sinó que de tant en tant es reuneixen per fer sopars o per a celebrar determinades coses relacionades amb l'obra.
- h) Per a l'organització del funcionament del grup han fet una distribució de tasques, de manera que un s'encarrega de la part de secretaria, un altre d'arxivar el material, etc.
- i) La principal motivació per a fer teatre per part d'aquest grup sembla ésser la pròpia satisfacció de la representació. Preguntats per l'observador sobre si els diners de les entrades se'ls quedaven ells, es van espantar dien que de cap manera, que a ells el que els agrada és fer teatre, i ho fan de forma voluntària.

### 3.5. Resultats del qüestionari de la institució

No es passa perquè el grup es considera i funciona de forma totalment independent de la institució Orfeó vigatà.

### 3.6. Resultats del qüestionari de l'animador

En aquesta iniciativa hi ha només un animador. Seguirem per a l'anàlisi de resultats, igual que hem fet en els casos anteriors, l'ordenació dels ítems en el qüestionari.

L'animador és un home que té entre 31 i 40 anys, diplomad en professorat d'E.G.B. i amb quatre anys d'estudis d'interpretació a l'Institut de teatre. Ha treballat cinc anys com actor professional i 18 anys en teatre amateur com a actor i com a director. Ha realitzat, tanmateix, nombrosos cursets, com a alumne i com a monitor, relacionats amb el teatre. Afirmar tenir més de 10 anys d'experiència en tasques d'intervenció teatral com la que desenvolupa amb el grup Ventall.

L'animador treballa en el en procés d'intervenció de forma voluntària i afirma fer-ho per compte propi. Ideològicament considera que la institució és una entitat cultural.

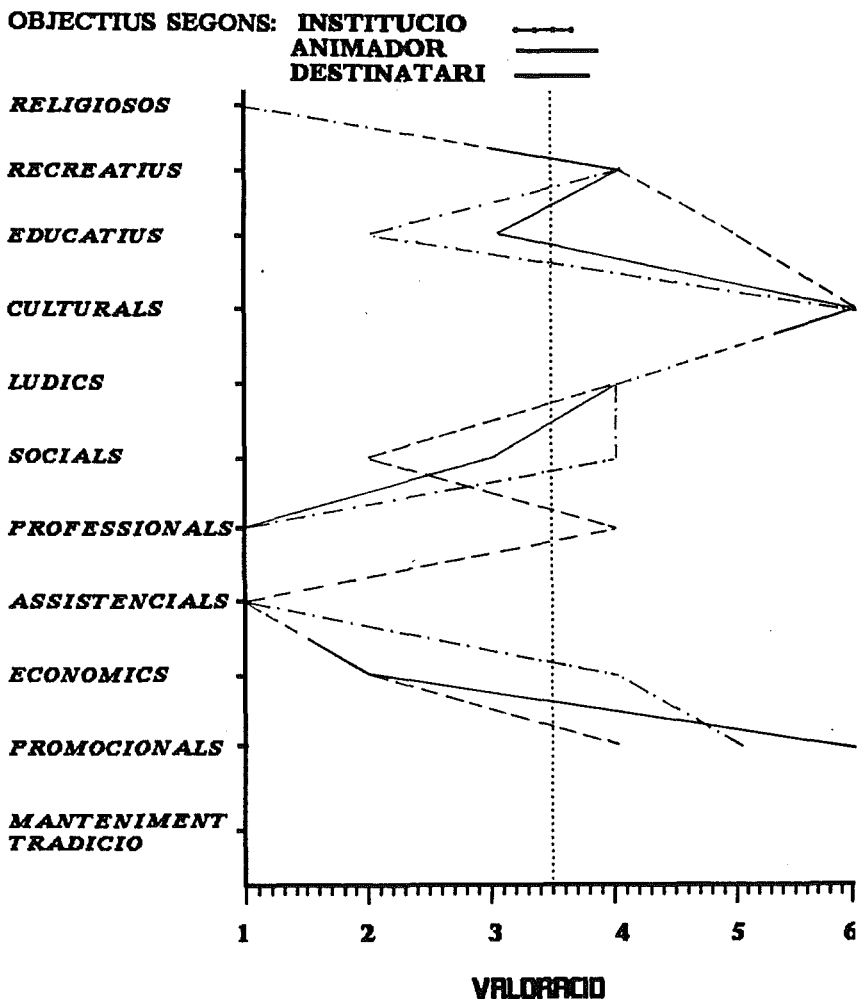
L'ítem N<sup>o</sup>. 9 està plantejat de manera que es pugui fer una triangulació. Dins cada iniciativa, es vol

saber des de cada instància (institució, animador, grup destinatari) quins objectius es persegueixen amb el procés d'intervenció i quins la instància concreta creu que persegueixen les altres dues. Això ens permetrà en una segona fase poder comparar.

En el quadre N<sup>o</sup>. 61 es poden veure les puntuacions assignades per l'animador a cadascun dels objectius. Tanmateix es poden veure aquests resultats a la gràfica N<sup>o</sup>. 22.

VENTALL TEATRE DE L'ORFEO VIGATA			
OBJECTIUS	INSTITUCIO	ANIMADOR	GRUP DESTIN.
Religiosos	1	1	1
Recreatius	4	4	4
Educatius	2	5	3
Culturals	6	6	6
Lúdics	4	4	4
Socials	4	2	3
Professionals	1	4	1
Assistencials	1	1	1
Econòmics	4	2	2
Promocionals	5	4	6
Mantenir Tradició			

QUADRE N<sup>o</sup>. 61: Puntuacions assignades per l'animador a cadascun dels objectius que es persegueixen des de la pròpia perspectiva i des de la que assigna a la institució i al grup destinatari, en el grup Ventall teatre de l'orfeó vigatà.



GRAFICA N<sup>o</sup>. 22: Representació gràfica de les puntuacions assignades per l'animador a cadascun dels objectius que es persegueixen des de la pròpia perspectiva i des de la que assigna a la institució i al grup destinatari al grup Ventall teatre de l'orfeó vigatà.

Allò en què sota la perspectiva de l'animador, totes tres visions coincidrien és en valorar els objectius religiosos i els assistencials amb la mínima puntuació possible i, pel contrari, els culturals amb la màxima puntuació possible. Serien, doncs, objectius culturals els que perseguirà el procés d'intervenció per totes tres instàncies en la perspectiva de l'animador. També coincideixen totes tres visions en la puntuació assignada als objectius

recreatius i als lúdics, que els situen per sobre la mitjana de la valoració.

Pel que fa als objectius educatius, la institució i el grup destinatari els puntuen, com a fita dels procés d'intervenció, per sota la mitjana, mentre que l'animador els dóna una puntuació elevada per sobre la mitjana. El mateix succeeix respecte els objectius professionals amb la diferència que, en aquest cas, la institució i el grup destinatari els assignen la mínima puntuació, mentre que l'animador els valora per sobre la mitjana.

Respecte els objectius socials l'animador i el grup destinatari els puntuen per sota la mitjana de la valoració, mentre que la institució els puntua per sobre d'aquella. Els objectius econòmics, per la seva banda, són valorats per la institució per sobre la mitjana, mentre que l'animador i el grup destinatari els valoraran, sempre en la perspectiva de l'animador, per sota d'aquella.

Els objectius promocionals, com a fita del procés d'intervenció són valorats per totes tres instàncies, des del punt de vista de l'animador, per sobre la mitjana, encara que en aquest cas, el que menys els puntuaria fóra l'animador i qui més el grup destinatari.



Amb l'ítem 10 es vol saber l'actitud que manifesta l'animador envers el procés d'intervenció i, tanmateix la que ell creu que palesen la institució i el grup destinatari. En el quadre N<sup>o</sup>. 62 es poden veure les respostes donades per l'animador en aquest ítem.

VENTALL TEATRE DE L'ORFEO VIGATA			
ACTITUD	INSTITUCIO	ANIMADOR	GRUP DESTIN.
Autoritària			
Laissez-faire			
Dialogant		*	
Flexible		*	
Oberta		*	
Il.lusionada		*	
Distanciada			
Indiferent			
Tancada			
Col.laborant		*	
Participativa		*	
Altres		Exigent	

QUADRE N<sup>o</sup>. 62: Actitud de l'animador vers el procés d'intervenció i actitud que ell assigna a la institució i al grup destinatari, en el grup Ventall teatre de l'orfeó vigatà.

El primer que es pot observar en el quadre és que l'animador només respon la seva pròpia columna, deixant sense resposta les altres dues, pel que la interpretació s'ha de reduir a com percep ell la pròpia actitud vers el procés d'intervenció. Ell la defineix com a dialogant, flexible, oberta, il.lusionada, col.laborant participativa i exigent.

Pel que fa a la planificació del procés d'intervenció, l'animador considera que hi ha una planificació prèvia i global, però que també es planifica prèviament a cada sessió i, fins i tot, sobre la marxa. Aquesta planificació l'ha de realitzar només l'animador.

El procés d'intervenció dut a terme és categoritzat per l'animador com a "muntatge d'un obra teatral", i allò que considera fonamental, per sobre el propi procés d'intervenció, és la posta en escena. L'obra de teatre que es vol muntar és una creació d'autor, que recull però, la problemàtica de la comunitat. En una perspectiva general, l'animador considera que el procés d'intervenció consisteix en aplicar algunes tècniques teatrals prèviament a l'assaig de les diferents escenes de l'obra de teatre fins l'estrena. En aquest sentit, fa palès que allò important és l'assaig, més que l'aplicació de tècniques teatrals concretes.

En el quadre N<sup>o</sup>. 63 es poden veure les puntuacions assignades per l'animador (1 mínim, 6 màxim) als diferents aspectes del procés d'intervenció.

L'aplicació de les tècniques	3
El clima relacional generat	6
Els aprenentatges dels participants	5
La posta en escena	6
La infraestructura	4
Els mitjans de difusió	5
El finançament	4
La participació de tothom	3
El que tothom disfruti	3
Els interessos de la institució	6

QUADRE N<sup>o</sup>. 63: Puntuacions assignades per l'animador a diferents aspectes del procés d'intervenció al grup Ventall teatre de l'orfeó vigatà.

Com es pot veure en el quadre allò que l'animador considera més important és el clima relacional generat, la posta en escena i els interessos de la institució. Aspecte aquest darrer força estrany si cosiderem, com s'havia dit a les observacions que el grup es considera independent d'aquella. Puntua en segon lloc, i encara per sobre la mitjana de la valoració, els aprenentatges del

participants i els mitjans de difusió i, finalment en tercer lloc, la infraestructura i el finançament.

Pel que fa a les decisions entorn la intervenció, l'animador afirma que les prenen la institució, el grup destinatari i ell mateix. Un altre cop aquesta resposta sembla contradictòria en ella mateixa, tant pel que implica, sembla evident que la institució no entrarà en detalls respecte al procés d'intervenció, com en la línia assenyalada abans.

Pel que fa a l'aplicació de les tècniques, el quadre N<sup>o</sup>. 64 ens mostra la resposta donada per l'animador. (veure pàgina següent).

T E C N I Q U E S	UTI	FREQ
Jocs desinhibitoris	*	1
Ritmica, jocs ritmics	*	3
Tècniques de relaxació	*	2
Tècniques d'estimulació sensorial i exploració física, emocional i interpersonal	*	5
Tècniques d'expressió corporal, mim i pantomima	*	2
Improvisació corporal sense expressió verbal	*	5
Tècniques d'articulació, dicció i veu	*	3
Dramatització	*	5
Sociodrama i tècniques sociodramàtiques	*	3
Psicodrama i tècniques psicodramàtiques		
Altres tècniques de simulació formalitzades (especificar)		
Mètode Stanislawski/Actors studio	*	2
Mètode Grotowsky	*	3
Altres mètodes (especificar)		
Improvisació corporal i verbal	*	3
Tècniques de maquillatge		
Màscares i titelles		
Altres tècniques (especificar)		

QUADRE N<sup>o</sup>. 64: Freqüència d'utilització de tècniques teatrals per l'animador al grup Ventall teatre de l'orfeó vigatà.

Com es pot observar en el quadre aquest animador sembla utilitzar pràcticament totes les tècniques presentades. Les més freqüentment utilitzades són les

tècniques d'estimulació sensorial i exploració física, emocional i interpersonal, la improvisació corporal sense expressió verbal i les dramatitzacions.

Els criteris que defineix a l'hora d'aplicar les tècniques són: utilitat pel muntatge, experiències anteriors del grup, experiències anteriors dels membres del grup, i utilitat pels actors/actrius. L'animador creu que allò fonamental en l'aplicació de les tècniques és, d'una banda, que el grup destinatari entengui bé la tècnica i, d'una altra, el grau de comunicació interpersonal aconseguit.

En parlar del que hem convingut en denominar elements teatrals, l'animador afirma que els utilitza com un element més del procés d'intervenció. En general, és el grup destinatari qui els porta a terme durant el procés d'intervenció. Tot i que hi ha determinats elements com ara l'escenografia, que els dissenyen membres de la comunitat externs al grup destinatari.

El material utilitzat durant el procés d'intervenció és aportat pel propi grup destinatari. El finançament del procés d'intervenció va a càrrec de l'administració pública i de la institució.

Respecte la temporalització del procés d'intervenció, diu que aquell es temporalitza en la

planificació i també sobre la marxa, i afirma que es realitza en funció de diferents elements com ara, els interessos de la institució, la posta en escena, els recursos disponibles i el grup destinatari.

Segons l'animador es realitza una avaluació del procés d'intervenció. La realitzen conjuntament l'animador, el grup destinatari i la institució, i s'aplica sobre diferents variables com ara, el procés d'intervenció, la posta en escena, els aprenentatges del grup destinatari i la promoció de la institució. Com es desprèn de la darrera afirmació els resultats de l'avaluació es posen en comú amb el grup destinatari perquè, com assenyala l'animador, "és a qui l'interessa saber-ne els resultats". No es genera però, cap tipus d'instrument per a realitzar aquesta avaluació.

L'animador creu convenient difondre el procés d'intervenció o els seus resultats, atès que "necessitem públic, tant pel procés teatral, com per qüestions econòmiques". Diu també que la difusió del procés que es realitza és d'àmbit autonòmic, i els encarregats de realitzar-la són, l'administració pública, la institució i el propi grup destinatari. La difusió es realitza per mitjà de material escrit i imprès, dels mitjans de comunicació social i de comunicacions orals.

### 3.7. Resultats del qüestionari del grup destinatari

Seguirem, com en els casos anteriors, per a l'anàlisi dels resultats l'ordenació dels ítems en el qüestionari. En aquest cas, només quatre persones del grup destinatari responen el qüestionari, pel que la representativitat respecte el grup Ventall teatre és bastant dubtosa, com també les conclusions que sobre l'avaluació d'aquesta iniciativa poguem treure. Analitzarem però les dades, atès que, si més no, ens serveix com a punt de referència per veure d'altres maneres de treballar i, tanmateix, per a conèixer un altre tipus d'iniciativa de les que es donen en un camp tan heterogeni com el que estem estudiant.

A la pregunta (ítem 4) de si resideixen a la comunitat tots diuen que sí. Tots quatre resideixen en ella (ítem 5), però diuen no treballar en ella ni tenir família. Finalment només 1 diu tenir amics en la comunitat.

L'ítem 7 ens diu que 2 de les persones enquestades apliquen els coneixements del seu ofici i/o



professió en el procés d'intervenció; assenyalant (ítem 8) que ho fan fonamentalment en tasques de difusió i relacions públiques i en les d'actor i director.

A la pregunta de si havien fet abans quelcom de teatre (ítem 9) Tots quatre responen que sí. Quan se'ls demana especificar si de manera puntual o periòdica, tots responen que de manera periòdica, el que voldria dir que formen part del grup d'una manera estable. L'ítem 10 és coherent amb aquest; tots quatre han treballat en el passat com actors/actrius. De la mateixa manera, a l'ítem 11 els quatre diuen treballar com actors i 1, a més a més, com a tècnic. Com s'ha assenyalat a la resta d'iniciatives, és difícil, amb el treball teatral voluntari, que les persones que hi treballen facin només d'actors, atès que, en general, a tothom li toca fer de tot, des de cosir fins muntar escenografies o descarregar camions. Al teatre professional és diferent perquè hi ha persones que cobren per fer aquest tipus de feines. En el teatre sociocultural ningú no cobra per res i, per tant, tothom ha de fer de tot.

Amb l'ítem 12 es vol saber les raons que han impulsat al grup destinatari a participar en el procés d'intervenció. En aquesta pregunta responen 2 que perquè els agrada el teatre; un que per establir relacions,

comunicacions o tenir experiències; 2 que per objectius de tipus social o cultural; un perquè vol col.laborar amb el grup, entitat, direcció; i un altre, finalment, perquè vol expressar el que sent.

L'ítem 13 es refereix als objectius que persegueix el procés d'intervenció, tant pels destinataris com per la institució i els animadors, sempre des del punt de vista dels destinataris.

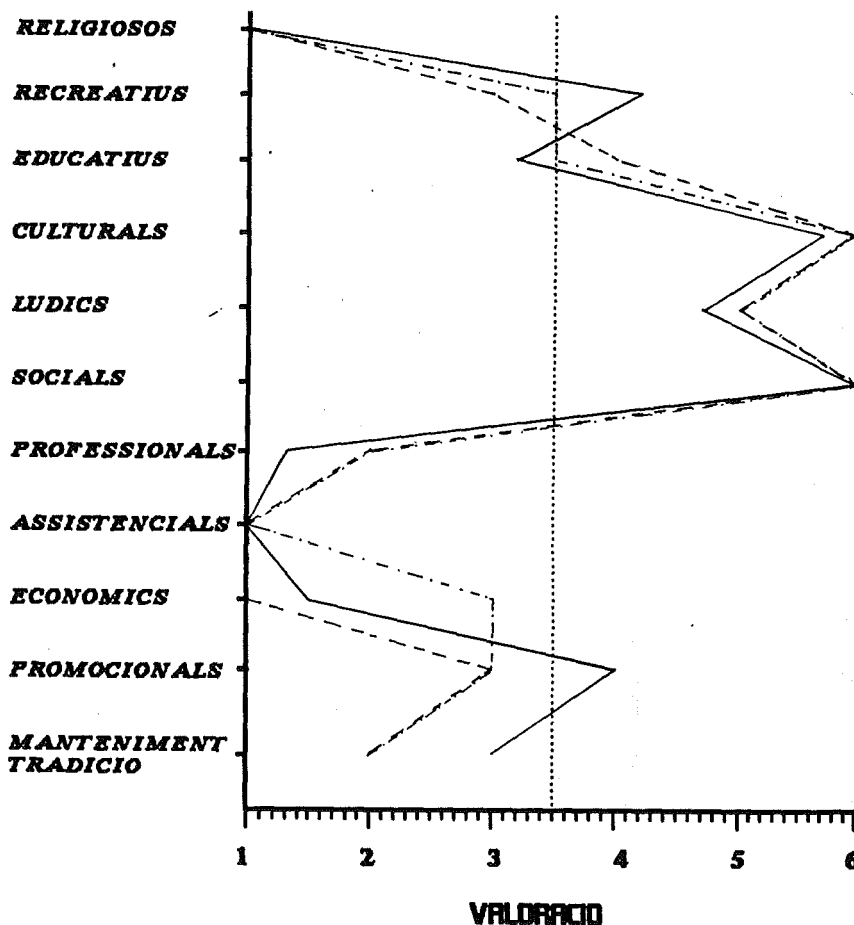
En el quadre N<sup>o</sup>. 65 es poden veure les mitjanes de les puntuacions assignades pel grup destinatari a cadascun dels objectius. Tanmateix, es poden veure aquests resultats a la gràfica N<sup>o</sup>. 23.

VENTALL TEATRE DE L'ORFEO VIGATA			
OBJECTIUS	INSTITUCIO	ANIMADOR	GRUP DESTIN.
Religiosos	1	1	1
Recreatius	3,5	3	4,2
Educatius	3,5	4	3,2
Culturals	6	6	5,7
Lúdics	5	5	4,7
Socials	6	6	6
Professionals	2	2	1,3
Assistencials	1	1	1
Econòmics	3	1	1,5
Promocionals	3	3	4
Mantenir Tradició	2	2	3

QUADRE N<sup>o</sup>. 65: Mitjanes de les puntuacions assignades pel grup destinatari a cadascun dels objectius des de la pròpia perspectiva i des de la que ells assignen a l'animador i a la institució, en el grup Ventall teatre de l'orfeó vigatà.

INSTITUCIO: VENTALL

OBJECTIUS SEGONS: INSTITUCIO  
ANIMADOR  
DESTINATARI



GRAFICA N.º. 23: Representació gràfica de les mitjanes de les puntuacions assignades pel grups destinatari a cadascun dels objectius des de la pròpia perspectiva i des de la que ells assignen a l'animador i a la institució, en el grup Ventall teatre de l'orfeó vigatà.

El primer que es pot observar amb una mirada general sobre la gràfica és que els objectius que puntuen més alt per totes tres expectatives, en la perspectiva del grup destinatari, són els culturals i els socials, seguits amb un punt de diferència pels lúdics. Hom pot veure també que les expectatives envers els objectius per part del grup destinatari van, excepció feta dels objectius recreatius,

dels promocionals i dels de manteniment de la tradició, per sota dels de l'animador i la institució. Altrament dit: el grup destinatari pretén en primer lloc objectius culturals i socials, pretén a més mantenir la tradició i passar's-ho bé. Tant la institució com l'animador estarien, en la seva perspectiva, d'acord amb els dos primers, sobretot amb els culturals, en els que puntuen per sobre el grup destinatari, però donarien una importància molt inferior als dos segons.

La resta d'objectius es troben per sota la mitjana i les diferències entre el que pretén el grup destinatari i el que aquest creu que pretenen l'animador i la institució són notables. Coincideixen només respecte els objectius religiosos i els assistencials, que en tots tres casos, són inexistents. Pel que fa als objectius educatius, el grup destinatari els situa per sota la mitjana, la institució damunt d'aquesta i l'animador per sobre d'aquella. Qüestió probablement relacionada, respecte l'animador, amb la seva forma de treballar, percebuda pel grup destinatari com educativa.

Pel que fa als objectius professionals, encara per sota la mitjana, pel grup destinatari són mínims, tot i creure que per la institució i l'animador són més importants. Aquesta diferència encara es fa més palesa respecte els objectius econòmics. Per l'animador són inexistents, per ells

mínims i, considerarien que per a la institució són una mica més importants.

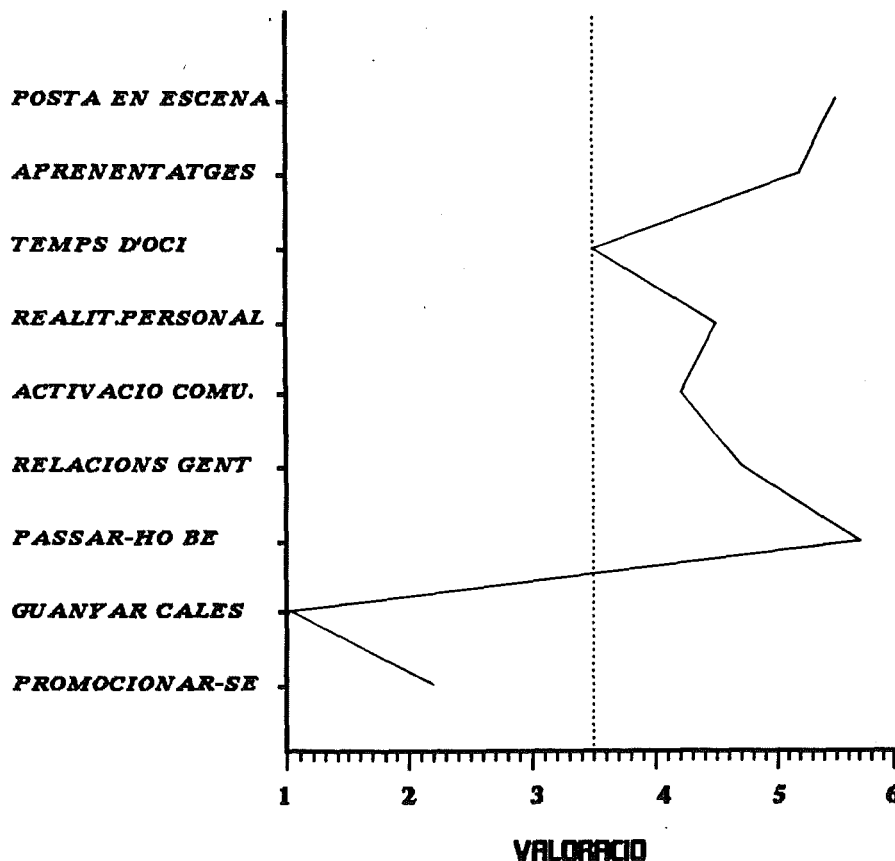
Fetes les correlacions pertinents entre totes tres expectatives, en la perspectiva del grup destinatari no es troben diferències estadísticament significatives entre elles.

Amb l'ítem 14 es vol saber què és el que més valora del procés d'intervenció el grup destinatari. Les mitjanes de les puntuacions atorgades pel grup destinatari a cadascuna de les possibilitats de resposta es poden veure en el quadre N<sup>o</sup>. 66 i, tanmateix, la seva representació a la gràfica N<sup>o</sup>. 24.

La posta en escena de la obra de teatre	5,5
Els aprenentatges que has realitzat	5,2
Que ocupa el teu temps d'oci	3,5
Que et serveix per a realitzar-te personalment	4,5
Que activa la teva comunitat	4,2
Que et serveix per a relacionar-te amb la gent	4,7
Que t'ho passes molt bé	5,7
Que et servirà per a guanyar calers	1
Que et servirà per a promocionar-te	2,2

QUADRE N<sup>o</sup>. 66: Mitjanes de les puntuacions donades pel grup destinatari en allò que més valoren del procés d'intervenció al grup Ventall teatre de l'orfeó vigatà.

**INSTITUCIO: VENTALL**



**GRAFICA N<sup>o</sup>. 24:** Representació gràfica de les mitjanes de les puntuacions donades pel grup destinatari en allò que més valoren del procés intervenció al grup Ventall teatre de l'orfeó vigatà.

Com es pot observar a la gràfica allò que més valora del procés d'intervenció el grup destinatari és el passar-s'ho bé, seguit de la posta en escena i dels aprenentatges que realitzen. A una certa distància, tot i que encara per sobre la mitjana, valoren que els permet relacionar-se amb la gent, que els serveix per realitzar-se

personalment, i que activa la comunitat. Damunt la mitjana se situa el fet que ocupa el seu temps d'oci. Finalment puntuen molt baix el fet de promocionar-se i, el que menys els importa és el guanyar calers amb aquest procés.

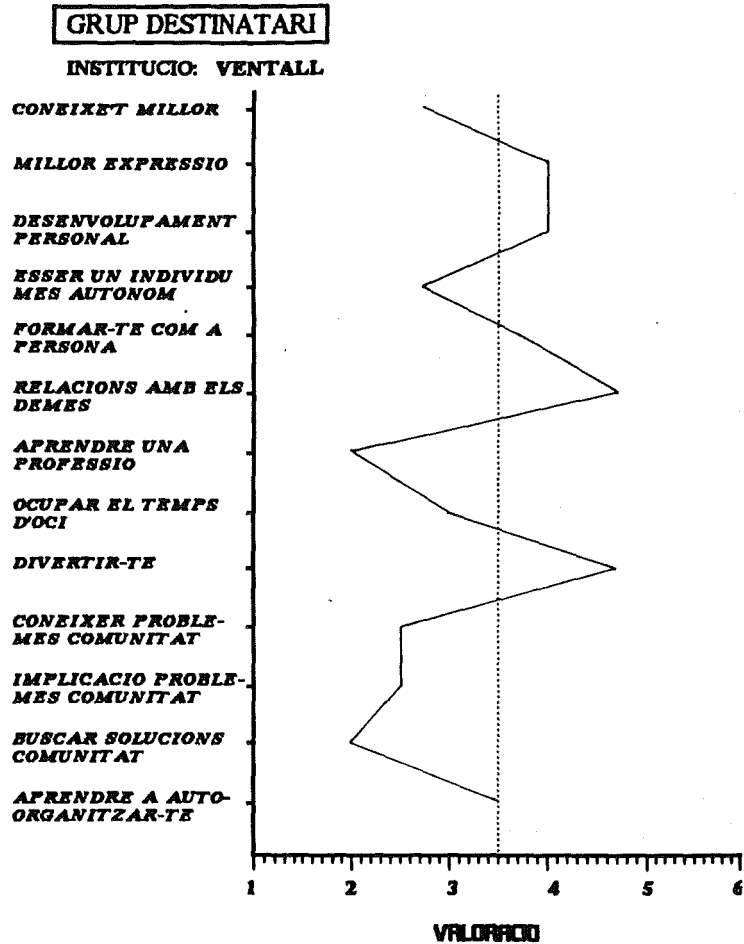
Preguntat el grup destinatari (ítem 15) sobre si el procés d'intervenció s'ajusta al que prèviament esperava, totes 4 persones responen que sí, mostrant, un cop més, que són persones acostumades a treballar en teatre.

Amb l'ítem 16 es vol conèixer la utilitat que té el procés d'intervenció pel grup destinatari. Hom pot observar les mitjanes de les puntuacions donades pel grup destinatari en el quadre N<sup>o</sup>. 67 i, tanmateix la seva representació a la gràfica N<sup>o</sup>. 25.



Conèixer-te millor a tu mateix	2,7
Expressar-te millor que abans	4
Desenvolupar-te a nivell personal i emocional	4
Ésser un individu més autònom	2,7
Formar-te com a persona	3,7
Relacionar-te amb els altres	4,7
Aprendre una professió	2
Ocupar el teu temps d'oci	3
Divertir-te	4,7
Conèixer millor la problemàtica de la teva comunitat	2,5
Implicar-te en la problemàtica de la teva comunitat	2,5
Buscar solucions pels problemes de la teva comunitat	2
Aprendre a autorganitzar-te	3,5

QUADRE Nº. 67: Mitjanes de les puntuacions donades pel grup destinatari en allò pel que els hi serveix el procés intervenció al grup Ventall teatre de l'orfeó vigatà.



GRAFICA N<sup>o</sup>. 25: Representació gràfica de les mitjanes de les puntuacions donades pel grup destinatari en allò pel que els hi serveix el procés d'intervenció al grup Ventall teatre de l'orfeó vigatà.

A la gràfica anterior es pot veure com allò pel que li serveix el procés d'intervenció al grup destinatari és, fonamentalment, per a passar-s'ho bé i per a relacionar-se amb els altres, seguit pel fet d'aprendre a expressar-se millor, i per a desenvoluparse a nivell personal i emocional. Una mica per sobre la mitjana trobem el fet de formar-se com a persona, i a la mateixa mitjana el fet d'aprendre a autoorganitzar-se. La resta de possibles utilitats del procés d'intervenció puntuen per sota la mitjana.

L'ítem 17 vol saber les persones del grup que han participat activament en la creació o posta en marxa del procés teatral: també en aquest cas tots 4 responen que sí, mostrant, com s'havia avançat als resultats de les observacions que ells prenen les decisions respecte el propi procés d'intervenció. Pel que fa a l'ítem 18 que es refereix a la participació en la planificació del procés: 3 responen que sí i 1 que no, qüestió que reforçaria l'explicació anterior.

Novament ens trobem que l'ítem 19 resulta confús, atès que 2 responen que han participat en la creació de l'obra de teatre i 2 que no. Sabem però, que treballen sobre un obra d'autor, el que mostraria que els enquestats no han entès la pregunta.

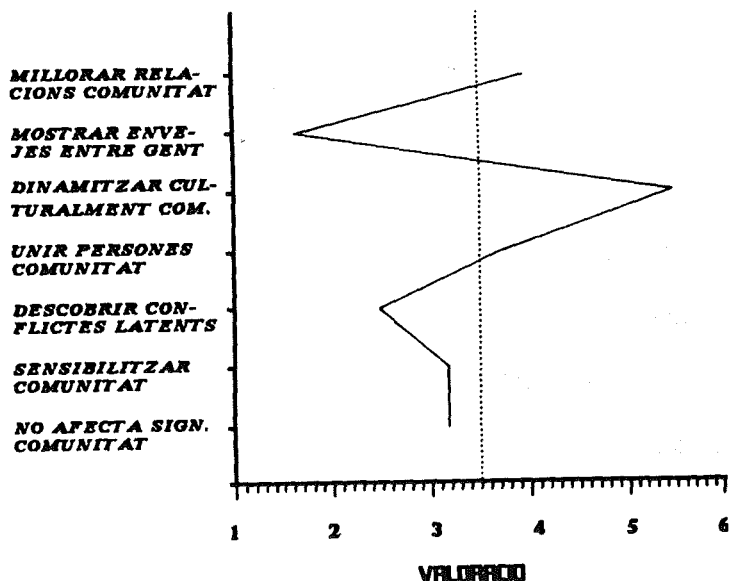
L'ítem 20 vol saber de quina manera afecta el procés d'intervenció a la comunitat en la perspectiva del grup destinatari. Les mitjanes de les puntuacions donades es poden veure al quadre N<sup>o</sup>. 68 i, tanmateix, la seva representació a la gràfica N<sup>o</sup>. 26.

Contribueix a millorar les relacions entre la gent de la teva comunitat	4
Mostra les enveges que hi ha entre la gent	1,7
Dinamitza culturalment la comunitat	5,5
Contribueix a unir a les persones de la comunitat	3,7
Descobreix els conflictes latents en la comunitat	2,5
Sensibilitza la comunitat envers la solució dels seus problemes	3,2
No afecta d'una forma significativa la comunitat	3,2

QUADRE N<sup>o</sup>. 68: Mitjanes de les puntuacions donades pel grup destinatari a diferents possibilitats en què el procés d'intervenció pot afectar a la comunitat, en el grup Ventall teatre de l'orfeó vigatà.

**GRUP DESTINATARI**

INSTITUCIO: VENTALL



GRAFICA N<sup>o</sup>. 26: Representació gràfica de les mitjanes de les puntuacions donades pel grup destinatari a diferents possibilitats en què el procés d'intervenció pot afectar a la comunitat, en el grup Ventall teatre de l'orfeó vigatà.

Com clarament demostra la gràfica anterior el grup destinatari creu que el que fa el procés d'intervenció és, principalment, dinamitzar la comunitat i, fins i tot, per sobre la mitjana, encara que amb puntuacions més baixes, millorar les relacions i unir a la gent de la comunitat. La resta de possibilitats de resposta puntuen per sota la mitjana.

Amb l'ítem 21 es vol saber l'actitud de l'animador respecte el grup destinatari. Com es pot observar en el quadre N<sup>o</sup> 69, hi ha unanimitat respecte totes les possibilitats de resposta, a excepció de l'actitud oberta, en la que 3 responen que sí i un que no, i l'actitud flexible, que 1 respon que sí i 3 que no. Això fóra explicable probablement, recollint les conclusions tretes a les observacions, per l'exigència de l'animador respecte el treball. La valoració genèrica però, és positiva.

<u>VENTALL</u>	ITEM 21	
	SI	NO
AUTORITARIA		4
OBERTA	3	1
REPRESIVA		4
IL·LUSIONADA	4	
DIALOGANT	4	
DISTANCIADA		4
LAISSEZ-FAIRE		4
INDIFERENT		4
PARTICIPATIVA	4	
TANCADA		4
FLEXIBLE	1	3
ALTRES ACTITUDS		4

QUADRE N<sup>o</sup>. 69: Respostes del grup destinatari respecte l'actitud de l'animador envers elles en el grup Ventall teatre de l'orfeó vigatà.

En l'ítem 22 es vol concretitzar la manera de treballar de l'animador. En el quadre N<sup>o</sup>. 70 es poden observar les respostes dels enquestats. Aquestes són coherents amb i l'ítem anterior i reforcen el fet, registrat a les observacions, que no organitza grups de treball.

<u>VENTALL</u>	ITEM 22	
	SI	NO
INTENTA IMPLICAR A TOTHOM	4	
S'OBLIDA DELS QUE NO PARTICIPEN		4
VOL QUE TOTHOM OBSERVI ALS QUE PARTICIPEN	2	2
DEMANA ALS QUE NO PARTICIPEN QUE MARXIN O QUE CALLIN		4
DEMANA EL PARER TANT DELS QUE PARTICIPEN COM DELS QUE NO	3	1
ASSIGNA TASQUES DIFERENCIADES PER A QUE TOTHOM ESTIGUI ACTIU	1	3

QUADRE N<sup>o</sup>. 70: Respostes del grup destinatari a l'actitud de l'animador quan aplica tècniques o assaja escenes en el grup Ventall teatre de l'orfeó vigatà.

A l'ítem 23 sí que sembla haver acord; l'animador tracta per igual a tothom.

L'ítem 24 vol recollir aquell aspecte del procés d'intervenció en que l'animador posa major èmfasi. Com es pot observar en el quadre N<sup>o</sup>. 71 en tres de les possibilitats de resposta les opinions semblen estar igualment dividides. Només hi ha acord en el fet que tothom considera que, si hi ha quelcom que no pretén l'animador és que el grup disfruti. Respecte la possibilitat de resposta

que contempla que l'animador emfasitzi l'aprenentatge de la tècnica per part del grup, 3 responen que sí i 1 que no. Un cop més aquestes respostes resulten coherents amb tot el que ja sabem sobre l'animador. El seu nivell d'exigència i la seriositat en el treball semblen ésser elevats.

<u>VENTALL</u>	ITEM 24	
	SI	NO
LA PARTICIPACIO DE TOT EL GRUP	2	2
QUE EL GRUP ENTENGUI BE LA TECNICA ENCARA QUE NO PARTICIPI TOTHOM	2	2
QUE EL GRUP DESTINATARI APRENGUI LA TECNICA	3	1
EL GRAU DE COMUNICACIO INTERPERSONAL ACONSEGUIT	2	2
QUE EL GRUP DESTINATARI DISFRUTI		4

QUADRE N<sup>o</sup>. 71: Respostes del grup destinatari a allò en que l'animador posa major èmfasi durant el procés d'intervenció en el grup Ventall teatre de l'orfeó vigatà.

Al quadre N<sup>o</sup>. 72 hom pot observar les respostes donades pel grup destinatari a la participació en les activitats pròpies del muntatge d'una obra de teatre (ítem 25). Com havien mostrat les observacions, en general,



determinats elements teatrals són duts a terme per assistents externs al grup, i altres pels propis membres del grup. A destacar que les tasques tècnic-organitzatives del muntatge (regiduria, direcció, producció), també, com havien recollit les observacions són portades per membres del grup.

VENTALL

ACTIVITATS	ITEM 25					
	Disseny		Realització		Col.labor.	
Escenografia	1	3		4	2	2
Figurina		4		4		4
Vestuari		4		4	1	3
Utilleria	1	3		4		4
Electricitat		4		4		4
Luminotècnia		4		4		4
Maquinaria		4		4		4
S6		4		4		4
Música		4		4	2	2
Producció		4	1	3		4
Regiduria		4	1	3		4
Direcció		4	1	3	1	3
Ajudanties		4	1	3		4
	SI	NO	SI	NO	SI	NO

**QUADRE N<sup>o</sup>. 72: Participació del grup destinatari i qualitat d'aquesta en la realització d'activitats al voltant del muntatge, en el grup Ventall teatre de l'orfeó vigatà.**

A l'ítem 27 hom vol saber si tot allò après durant el procés d'intervenció es destina a altres projectes. En aquesta pregunta, només hi ha 1 persona que digui que sí, una altra no respon, i 2 diuen que no. Preguntats sobre quins són aquests projectes (ítem 28) diu que el muntatge d'altres obres de teatre.

Respecte l'aportació de material pel procés d'intervenció (ítem 29), 3 responen que sí i 1 diu que no. Al preguntar però, quin és el material aportat (ítem 30) no responen.

L'ítem 31 vol saber la participació del grup destinatari en el finançament del projecte. En aquest cas, tots 4 responen que no.

Tots 4 membres del grup destinatari creuen que és convenient difondre el procés d'intervenció o els seus resultats (ítem 33). Preguntats perquè (ítem 34), 2 diuen que per a que la gent conegui les possibilitats culturals i recreatives del teatre; i un altre que perquè un obra de teatre no és res sense públic.

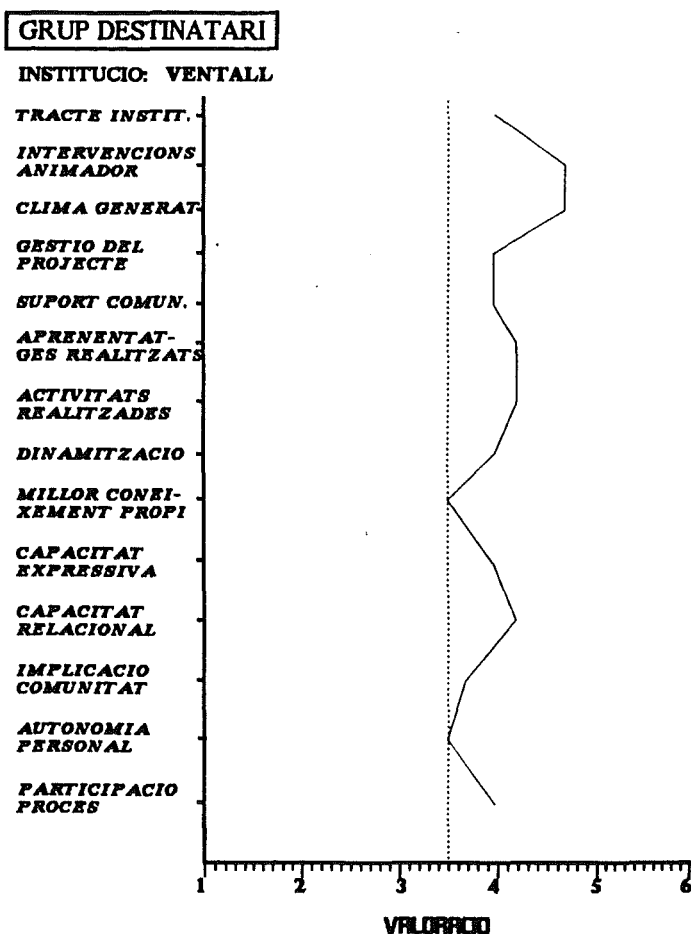
A l'ítem 35 que es refereix a l'avaluació del procés d'intervenció, hi ha 1 persona que diu que participa a l'avaluació, mentre que 2 diuen que no i un no contesta. A l'ítem 36 s'aclara aquesta qüestió, atès que un d'ells respon que l'avaluació no s'ha produït perquè el procés encara no s'ha acabat.

Un cop acabat el procés d'intervenció els 4 membres del grup diuen voler continuar fent teatre, prova de la importància que per ells fa palès aquest procés. A l'especificació de si puntualment o periòdicament, tots 4 manifesten que periòdicament.

L'ítem 38 es refereix a la valoració global del procés d'intervenció per part del grup destinatari. Al quadre N<sup>o</sup>. 73 i a la gràfica N<sup>o</sup>. 27 , hom pot veure les mitjanes de les puntuacions assignades a cada element del procés i la seva representació gràfica.

El tracte dispensat per la institució	4
Les intervencions de l'animador	4,7
El clima relacional i afectiu generat en el procés d'intervenció	4,7
La gestió del projecte	4
El suport prestat per la comunitat	4
Els aprenentatges que has realitzat	4,2
Les activitats que has realitzat	4,2
La dinamització que suposa per a la comunitat	4
El millor coneixement de tu mateix	3,5
La teva capacitat expressiva i comunicativa	4
La teva capacitat relacional	4,2
La teva implicació en la comunitat	3,7
La teva autonomia personal	3,5
La teva participació en el procés	4

QUADRE N<sup>o</sup>. 73: Mitjanes de les puntuacions donades pel grup destinatari a diferents elements dels que componen el procés d'intervenció en el grup Ventall teatre de l'orfeó vigatà.



GRAFICA N<sup>o</sup>. 27: Representació gràfica de les mitjanes de les puntuacions donades pel grup destinatari a diferents elements dels que componen el procés d'intervenció en el grup Ventall teatre de l'orfeó vigatà.

Com es pot observar a la gràfica la valoració global del procés és en tots els seus aspectes positiva, atès que tots els elements són puntuats per sobre de la mitjana. Com elements amb una valoració més positiva es destaquen les intervencions de l'animador i el clima relacional i afectiu generat durant el procés d'intervenció. També els aprenentatges i les activitats realitzades i, tanmateix, la capacitat relacional desenvolupada.

Com elements menys valorats del procés, tot i que les puntuacions atorgades els situen just damunt la mitjana, foren l'autoconeixement i l'autonomia personal aconseguits.

### 3.8. Interacció dels resultats

El primer que hem de fer en aquest punt és la triangulació projectada entre els ítems 27 del qüestionari institucional, 9 del de l'animador, i 13 del dels destinataris. En el quadre N<sup>o</sup>. 74 es presenten les puntuacions i les mitjanes de les puntuacions assignades a cadascun dels objectius per la institució, l'animador i el grup destinatari. Hem dividit el quadre en tres columnes, una per cadascuna de les instàncies. Tanmateix, hem subdividit cadascuna d'aquestes columnes en tres sub-columnes que recullen la pròpia puntuació (en negreta), i les que li han assignat les altres dues instàncies, segons s'explicita tot seguit (5):

Institució: (I<sub>1</sub>) puntuació pròpia.  
 (A<sub>1</sub>) puntuació assignada pels animadors.  
 (D<sub>1</sub>) puntuació assignada pel grup destinatari.

Animador : (A<sub>2</sub>) puntuació pròpia.  
 (I<sub>2</sub>) puntuació assignada per la institució.  
 (D<sub>2</sub>) puntuació assignada pel grup destinatari.

Grup destinatari :  
 (D<sub>3</sub>) puntuació pròpia.  
 (A<sub>3</sub>) puntuació assignada pels animadors.  
 (I<sub>3</sub>) puntuació assignada per la institució.

---

(5) Parlem de puntuacions, però en els casos corresponents s'ha d'entendre que treballarem amb les mitjanes com hem fet en les anàlisi prèvies.

VENTALL TEATRE DE L'ORFEO VIGATA									
OBJECTIUS	INSTITUCIO			ANIMADOR			GRUP DESTIN.		
	I <sub>1</sub>	A <sub>1</sub>	D <sub>1</sub>	A <sub>2</sub>	I <sub>2</sub>	D <sub>2</sub>	D <sub>3</sub>	A <sub>3</sub>	I <sub>3</sub>
Religiosos		1	1	1		1	1	1	
Recreatius		4	3,5	4		3	4,2	4	
Educatus		2	3,5	5		4	3,2	3	
Culturals		6	6	6		6	5,7	6	
Lúdics		4	5	4		5	4,7	4	
Socials		4	6	2		6	6	3	
Professionals		1	2	4		2	1,3	1	
Assistencials		1	1	1		1	1	1	
Econòmics		4	3	2		1	1,5	2	
Promocionals		5	3	4		3	4	6	
Mantenir Tradició			2			2	3		

QUADRE N<sup>o</sup>. 74: Triangulació de les puntuacions assignades als objectius que persegueix el procés d'intervenció en el grup Ventall teatre de l'orfeó vigatà.

Ens falta per a l'anàlisi les subcolumnes de la institució, pel que el procés de triangulació no podrà ésser complert.

Hem de començar posant en relació les puntuacions que l'animador i el grup destinatari atorguen als



diferents objectius del procés d'intervenció. Per l'animador l'objectiu principal del procés fóra de caire cultural, mentre que pel grup destinatari fóra social. Hom pot comprovar també que hi ha unes puntuacions semblants respecte la majoria dels objectius, excepció feta dels educatius, els professionals i els socials.

En relació als objectius educatius i professionals, l'animador els valora per sobre la mitjana mentre que el grup destinatari per sota. La qual cosa es pot interpretar com que el grup destinatari considera menys educatiu i professional el procés del que ho considera l'animador.

En quant als objectius socials, l'animador els puntua per sota la mitjana mentre que el grup destinatari els atorga la màxima puntuació. La interpretació en aquest cas fóra la contrària que l'anterior; el grup destinatari considera més social el procés del que el considera l'animador.

Si ens fixem en la columna de la institució podem observar que el grup destinatari i l'animador tenen una conceptualització molt equivalent del que pensa la institució sobre el procés d'intervenció. Tant un com l'altre coincidirien en assignar a la institució la mínima puntuació respecte els objectius religiosos i els assistencials.

Tanmateix, assignarien una puntuació molt semblant als objectius professionals molt per sota la mitjana. Ambdós pensarien també que els objectius principals a aconseguir pel procés d'intervenció foren per la institució els objectius culturals, seguits pels lúdics i els socials. Només respecte els objectius promocionals es produirien diferències entre la visió de l'animador i la del grup destinatari respecte la institució. El primer creu que aquella els puntuaria per sobre la mitjana, mentre que el segon pensa que ho faria per sota. Això es pot interpretar en el sentit que l'animador creuria que la institució veu el procés d'intervenció com a quelcom promocional, en major mesura del que el creuria el grup destinatari.

En relació a la columna de l'animador observariem que hi ha bastants semblances entre la valoració d'aquell i la que li assignaria el grup destinatari. Així, tots dos coincidirien en valorar amb la mínima puntuació o amb una molt semblant els objectius religiosos, assistencials i econòmics. Coincidirien, tanmateix, en considerar els objectius culturals els principals a aconseguir pel procés d'intervenció. Les diferències entre la visió d l'animador i la que en aquell assignaria el grup destinatari es produeixen sobretot en relació als objectius socials i professionals. Respecte els primers, el grup destinatari creuria que l'animador els donaria la puntuació màxima, considerent-los així com objectius claus a aconseguir pel procés

d'intervenció. La puntuació que, pel contrari, els assignarà l'animador s'ubica per sota la mitjana, el que voldria dir que per ell no són gaire importants com a fita del procés. A l'inrevés succeeix amb els objectius professionals. L'animador els puntuarà per sobre la mitjana, mentre que el grup destinatari creuria que aquell ho faria per sota.

A la columna del grup destinatari hi encara menys diferències entre la visió d'aquest i la que li assignaria el grup destinatari. D'entrada es pot dir que l'animador creuria que allò que més valoraria el grup destinatari com a fita del procés d'intervenció foren els objectius culturals i els promocionals i, en realitat allò que aquell més valora són els objectius socials. És respecte aquests últims objectius que, com succeïa a la columna anterior es produeixen les diferències principals entre ambdues visions. L'animador creu que el grup destinatari els puntuarà per sota la mitjana, mentre que aquell els dona la màxima puntuació possible.

### 3.9. Conclusions de l'avaluació

1. El procés d'avaluació d'aquesta iniciativa és poc fiable perquè es basa en dades incompletes (manca qüestionari de la institució i respon el qüestionari del grup destinatari un nombre de persones no representatiu de tot el grup).
2. Tot i no ésser un grup professional de teatre, el grup Ventall fa palès el funcionament d'una companyia estable.
2. El procés d'intervenció s'emmarca en un centre cultural cultural que manifesta una tradició teatral de gairebé 90 anys. Tot i que el grup de teatre manifesta sentir-se independent d'aquella institució.
3. L'animador és un home que té entre 31 i 40 anys que treballa en el procés de forma voluntària, que té formació pedagògica i teatral, i una llarga experiència en tasques d'intervenció sociocultural amb tècniques i elements teatrals.
4. L'animador considera que els objectius que ha de perseguir el procés d'intervenció són culturals i educatius. Manifesta envers els destinataris una actitud dialogant, flexible i oberta, col.laborant, participativa i exigent.
5. La planificació del procés la realitza només l'animador i, malgrat ésser prèvia i global a la intervenció, s'adapta a les exigències de cada sessió pel que la podríem considerar com a flexible. El seu objectiu és muntar un obra de teatre.

L'animador valoraria el producte per sobre del procés, atès que allò fonamental per ell fóra la posta en escena abans que el propi procés d'intervenció. Amb aquesta valoració patentitza una actitud més de grup professional que d'intervenció sociocultural. Paradoxalment l'obra que es vol muntar és una creació d'autor que recull, però, la problemàtica de la comunitat.

6. Allò que l'animador considera el més important del procés d'intervenció, és el clima relacional generat, la posta en escena, i els interessos de la institució.

7. L'animador aplica durant el procés d'intervenció, pràcticament totes les tècniques presentades en aquest estudi, encara que les més freqüents són les tècniques d'estimulació sensorial i exploració física, emocional i interpersonal; la improvisació corporal sense expressió verbal; i les dramatitzacions. Les sol aplicar combinades, i creu que allò principal és que el grup les entengui i el grau de comunicació interpersonal aconseguit. Pel que fa als elements teatrals els utilitza com una eina més del procés d'intervenció.

8. El material del procés d'intervenció és aportat pels propis membres del grup destinatari.

9. El finançament del procés anirà a càrrec de la institució i l'administració pública.

10. La temporalització del procés es realitza en la planificació global i també sobre la marxa, i es fa en funció d'elements com ara els interessos de la institució, la posta

en escena, els recursos disponibles o el propi grup destinatari.

11. L'avaluació del procés la realitza el grup destinatari conjuntament amb l'animador i la institució. Es centra sobre diferents variables com ara el procés d'intervenció, la posta en escena, els aprenentatges del grup destinatari i la promoció de la institució.

12. L'animador creu convenient difondre el procés d'intervenció tant per qüestions econòmiques com pel propi procés d'intervenció.

13. El grup destinatari pertany a la comunitat, i tots havien fet anteriorment coses de teatre.

14. El grup destinatari considera que els objectius del procés d'intervenció són culturals i lúdics. El que més valoren d'aquest procés és que s'ho passen molt bé, però també la posta en escena i els aprenentatges realitzats. En aquest sentit assenyalarien com principals utilitats d'aquest procés el fet de passar-s'ho bé i el de relacionar-se amb el demés.

15. El grup destinatari creu que el procés d'intervenció afecta poc a la comunitat en la que es troba immers, i els seus efectes se centren, sobretot, en la dinamització cultural de la comunitat.

16. El grup destinatari considera, en general, que l'actitud de l'animador és positiva respecte el grup. El seu nivell d'exigència i la seriositat en el treball són elevats.

17. Les tasques referides als elements teatrals són dutes a terme pel propi grup destinatari i per alguns assistents externs de l'animador que en fan tant el disseny com la realització.

18. El grup destinatari pensa realitzar l'avaluació del procés, però només quan aquest estigui acabat. Serà en aquest sentit una avaluació de producte.

19. Tots els membres del grup destinatari consideren que s'ha de difondre el procés d'intervenció.

20. La valoració global del procés d'intervenció per part del grup destinatari és positiva en tots els seus aspectes destaca però el clima relacional i afectiu generat i la intervenció de l'animador.

21. El grup destinatari considera menys educatiu i professional el procés d'intervenció del que el considera l'animador.

22. L'animador considera el procés d'intervenció menys social del que el considera el grup destinatari.

23. Tant l'animador com el grup destinatari tenen una visió molt equivalent sobre la conceptualització del procés d'intervenció per part de la institució.

24. L'animador creu que el grup destinatari persegueix amb el procés d'intervenció objectius de tipus cultural i promocional quan en realitat allò que aquell més valora són el objectius de tipus social.

### 3.10. Consideracions entorn l'avaluació i propostes

Els problemes que més clarament es perceben després d'aquesta anàlisi rauen en la relació entre els protagonistes de la intervenció i la institució, d'una banda, i d'una altra, la relació entre aquells i la comunitat.

En el primer cas l'avaluació pot estar influenciada per la manca de dades respecte la institució, atès que l'anàlisi es pot fer només a partir de les referències donades sobre aquella per les altres dues instàncies. En tot cas cal aclarir les relacions dels protagonistes de la intervenció amb la institució.

Cal estimular, tanmateix, la presència del grup Ventall en la comunitat, atès que la seva incidència sobre aquesta no sembla ésser massa important. La realització d'espectacles al carrer, el treure el procés d'intervenció a la quotidianitat la comunitat pot aconseguir aquest efecte i permetre, d'altra banda, motivar les persones per a que s'interessin pel teatre i per allò que es fa a la seva comunitat.



### 3.11. Limitacions i problemàtica del procés d'avaluació de la iniciativa

Aquesta és una altre de les iniciatives on les sessions d'observació, aplicació de qüestionaris i seguiment, són realitzades per encàrrec. En aquest cas hi ha algunes limitacions reals a l'anàlisi, imputables sens dubte a un problema de deficient comunicació amb l'observador. Manca, en primer lloc, el qüestionari de la institució. Malgrat que el grup no se senti vinculat en aquella, utilitza el seu nom i assaja a les seves instal·lacions, calia doncs, haver passat el qüestionari. En segon lloc, la informació aportada sobre la comunitat no s'havia d'haver centrat a la comarca, sinó a la localitat concreta on es desenvolupa el procés, en aquest cas, a Vic. En tercer lloc, mancarien dades concretes per l'anàlisi de la realitat, sobretot les de tipus sociocultural. Aquestes mancances limiten sens dubte l'abast de l'avaluació i diríem, per tant, que la informació aportada no ha estat suficient ni satisfactòria.

Entre la informació aportada hi ha un tríptic de presentació d'un obra de teatre i unes fotocòpies relatives a la comarca d'Osona.

4. LA PASSIO D'ESPARREGUERA

#### 4. LA PASSIO D'ESPARREGUERA

Diu el gabinet de promoció de La Passió d'Esparreguera en un llibre que, sobre aquest espectacle, va publicar al 1988:

"L'espectacle és popular, tant per la temàtica com per la procedència dels actors, tots ells fills o veïns d'Esparreguera, que hi actuen purament per afecció, sense cap mena de retribució econòmica. L'únic mòbil és mantenir una tradició secular i el desig de fer un espectacle digne i emotiu." (Pàg. 35)

Amb aquesta definició de l'espectacle és recullen bona part dels aspectes que una intervenció sociocultural amb tècniques i elements teatrals hauria de contemplar per a ésser una veritable activitat d'animació sociocultural. I, de fet, potser és aquesta l'autèntica expressió del teatre com a eina d'animació sociocultural: tot un poble treballant plegat amb l'objectiu comú i irrenunciable de posar en marxa un projecte, un espectacle, que reculli la seva tradició cultural i que creï i reforci dia a dia la cultura quotidiana i les interaccions i els vincles comunitaris.

En aquest sentit, La Passió d'Esparreguera se'ns presentava com una activitat específica d'animació sociocultural teatral que calia analitzar. D'una banda, per la llarga tradició de "passions" que hi ha a Catalunya;

d'un altre, per ajustar-se quasi completament a la idea que de l'activitat teatral, dins l'àmbit de l'animació sociocultural, teníem prèviament; i, per últim, per la pròpia complexitat d'un procés que implica a quatre-centes persones en la seva realització.

Així doncs, aplicant els criteris de la selecció mostral, considerem aquesta iniciativa com a especial o extraordinària. Primer per l'elevat nombre de persones implicades i en segon lloc per la complexitat tècnica i organitzativa del procés.

#### 4.1. Definició i característiques de la iniciativa

El col·lectiu teatral de la Passió està conformat per unes 400 persones, relacionades d'una o altra forma amb la comunitat d'Esparreguera. Aquest col·lectiu està institucionalment emparat pel Patronat de La Passió, entitat que recull una tradició secular i que funciona, en aquella comunitat, com a centre cultural.

#### 4.2. Anàlisi de la realitat en que està immersa la iniciativa (1)

Esparreguera és un municipi situat a la comarca de Baix Llobregat. Té una superfície municipal de 27,47 Km<sup>2</sup> i es troba a una altitud de 187 m. sobre el nivell del mar.

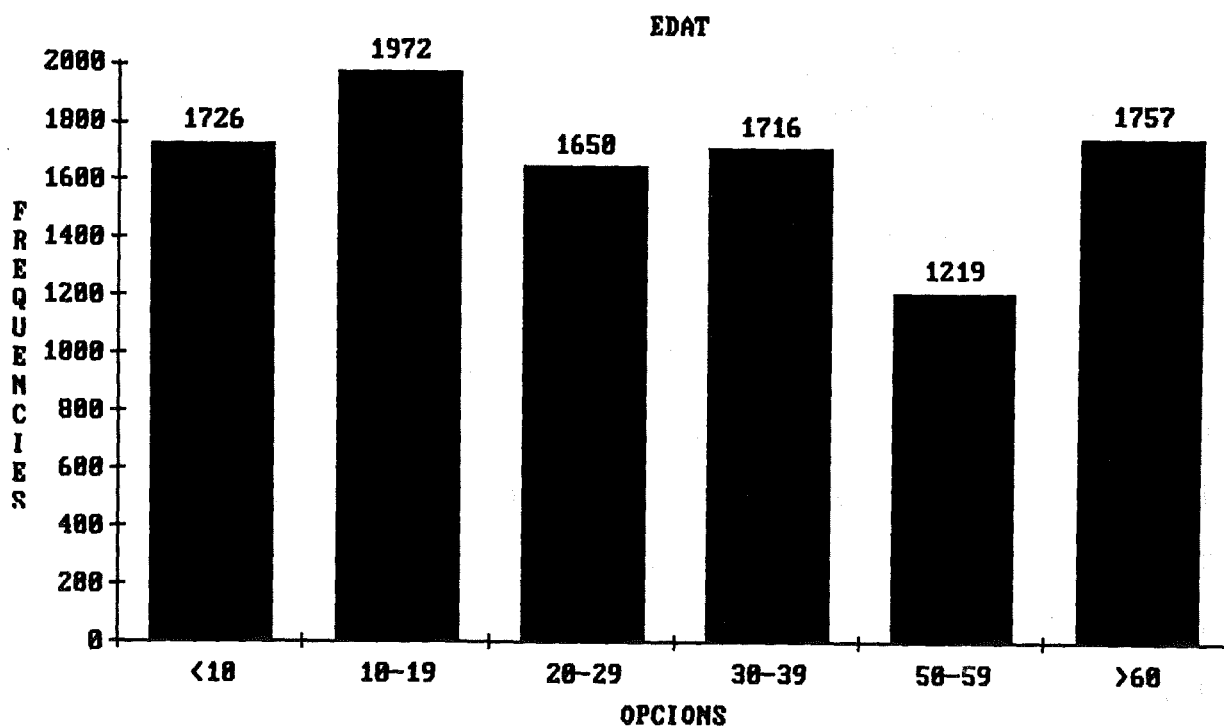
Des de 1.860 fins l'any 1.986 la població d'Esparreguera va créixer un 352 %, passant dels 3.222 habitants als 11.335 actuals (1.986). Quan té lloc però, el creixement més espectacular és en els darrers 25 anys, període en què la població es duplica (de 5.301 a 11.335). El 75 % d'aquest creixement és fruit del creixement migratori que assoleix la seva més alta cota entre 1.966 i 1.970, iniciant, a partir d'aquí una davallada que, a la dècada dels 80 és ja molt significativa.

Pel que fa al creixement natural, tot i que té una línia ascendent fins l'any 1.981, es troba a l'actualitat en uns valors relativament baixos, molt per sota del creixement migratori, atès que, si bé la taxa de mortalitat s'ha reduït considerablement en els darrers anys, quelcom semblant ha succeït amb la natalitat. La

---

(1) Les dades que es presenten tot seguit han estat extretes d'un voluminós estudi socio-econòmic sobre Esparreguera i Olesa de Monserrat, elaborat al Juny de 1987 per un equip multiprofessional dirigit per J. M. CUNILLERA. Les dades sobre les que es treballa corresponen doncs a l'any 1986. L'Ajuntament d'Esparreguera no disposa en l'actualitat de dades més recents.

forta caiguda d'aquesta, sobretot, en els darrers 10 anys, es deu a la davallada de la fecunditat de les generacions femenines compreses entre 20 i 24 anys. La mortalitat, per la seva banda, és constant quant al nombre de defuncions però l'augment de la població fa que aquesta taxa baixi. Aquest continuat descens de la taxa de mortalitat ha generat una ancianització de la població i ha col·locat la comunitat d'Esparreguera, recolzada per la baixa natalitat dels 80, en un clar procés d'envelliment (augment de l'índex de població vella). A la gràfica N<sup>o</sup>. 11 es pot veure la distribució per edats de la població d'Esparreguera (a 1.986).



GRAFICA N<sup>o</sup>. 28: Distribució per edats de la població d'Esparreguera

El nombre d'homes i dones a la població es troba força equilibrat, comptabilitzant-se 5.703 homes per 5.632 dones.

#### 4.2.1. La població activa

En el període comprès entre 1970 i 1986 es produeix un fort descens en la població activa. Aquest descens sembla estar motivat per dues raons. D'una banda, l'augment de la població jove i/o vella i, d'una altra, per l'augment de la població que resta inactiva estant en edat de treballar. Si fins l'any 81 aquests dos factors són creixents, a partir d'aleshores el conjunt de la població jove/vella es redueix, mentre que el segon factor experimenta un important creixement fins arribar a constituir un 8,5 % de la població d'Esparreguera.

El descens del nombre d'ocupats ha estat motivat principalment, per la pèrdua de prop de mil ocupats a la indústria, mentre que el guany del sector de serveis no ha estat suficient per a contrarrestar la davallada en l'ocupació.

La majoria dels aturats són homes, encara que la taxa d'atur és més elevada entre les dones; un 33 %

enfront un 18 % entre els homes. També són més nombroses les dones dins el grup dels aturats que cerquen la primera feina. Aquest grup d'aturats, els qui cerquen la primera feina, constitueixen un 42 %, del nombre total d'aturats.

Cal assenyalar també que un 36,4 % de la població ocupada treballa fora d'Esparreguera, principalment a Martorell, Abrera i Barcelona.

#### 4.2.2. L'agricultura i la indústria

La poca significació de l'agricultura a Esparreguera es fa palesa amb la constant disminució de la superfície conreada i de la població activa agrària. La superfície municipal conreada va passar del 1.972 al 1.982 del 38,5 % de la terra conreable al 21,9 %. De la mateixa manera, la població activa en el sector primari va passar d'un 4,6 % al 1.970 a un 1,4 % al 1.986.

El conreu més important, quant al nombre d'hectàrees explotades, és la vinya (37,6 % de la superfície conreada local) seguit per l'olivera que es presenta conjuntament amb altres conreus.

L'economia del municipi d'Esparreguera és predominantment industrial. Quatre són els sectors



d'activitat: el tèxtil (27 % de l'ocupació industrial), el de la fusta, suro i mobles (23 % de l'ocupació industrial), el de productes metàl·lics i maquinàries (16 %), i el del paper i arts gràfiques (12 %).

Els propietaris de les indústries a Esparreguera són majoritàriament empresaris individuals. Els sectors en què aquests són més nombrosos són el dels materials de construcció, vidre i ceràmica.

Les empreses mitjanes existents a Esparreguera donen treball a unes 15 persones com a mitjana. Si ens hi centrem però, a les societats, la mitjana de treballadors fixos per indústria és de 32. Ens trobem doncs, davant una indústria caracteritzada per petites i mitjanes empreses. Encara que hi ha quatre empreses que diuen tenir més de 60 treballadors fixos.

#### 4.2.3. El sector terciari

L'ocupació en el sector terciari és creixent en els darrers anys i, de fet, s'ha duplicat en el període 1.970-86. Té però encara, poc pes específic dins el conjunt de la població activa.

En relació al comerç, cal dir qu'Esparreguera forma part d'un àrea comercial que rep una important oferta comercial del Vallès Occidental (Sabadell i Terrassa, principalment) i que té com a mercat prioritari el de Martorell.

#### 4.2.4. Nivell d'instrucció i equipaments culturals

Un 13 % de la població (exclosos els menors i els pàrvuls) tenen estudis superiors als primaris. Cal dir que deu anys en darrera aquesta proporció n'era d'un 5 %. La proporció de la població amb estudis universitaris ha augmentat només un punt, i se situa en l'actualitat al voltant d'un 3 % de la població.

L'oferta de places escolars (curs 86-87) és de 2.756, de les quals un 62 % són en centres públics, un 24 % en concertats i un 14 % en privats. La majoria d'aquestes places són d'E.G.B. (66,3 %), seguit per les de preescolar (20 %), i les de B.U.P./C.O.U. (13,7 %). Es pot dir doncs, que aquesta població està totalment escolaritzada. Fins i tot, sobren places escolars que són aprofitades per escolars dels pobles veïns.

Existeix una dotació majoritàriament deficitària de centres esportius a Esparreguera, principalment a nivell qualitatiu i, sobretot en el cas del públics que es troben en la seva totalitat en mal estat.

L'associacionisme al voltant d'entitats culturals és força important. El volum de persones associades a entitats culturals representa entre un 15 i un 20 % de la població, encara que, a la realitat, aquest percentatge cal situar-lo al voltant d'un 10 %, atès que una mateixa persona pot pertànyer a diverses associacions al mateix temps.

#### 4.3. Història del grup destinatari

Parlar de la història del grup destinatari és parlar de la història de la comunitat d'Esparreguera i, tanmateix, de la història de Catalunya. Reproduïm, a continuació, alguns fragments del llibre editat per la Passió al 1.988 on es recull aquesta història.

"Per bé que no hi ha dates concretes de les primeres representacions de la Passió (sembla ser) (...) que es va trobar un manuscrit que feia referència als misteris o escenes de la Passió representats pels carrers d'Esparreguera, ja cap a les darreries del segle XVI. Consta també l'existència d'una carta, datada al 1.611, on uns veïns del poble de Sant Llorenç d'Hortons s'adrecen a uns familiars d'Esparreguera anunciant-los que vindran a la vila per veure les representacions de la Passió" (Pàg. 19).

Es veu que inicialment les representacions es feien a l'interior de l'església. En prendre més volada però, es van fer a l'exterior del temple, damunt un cadafal cobert i amb cortines per amagar els actors.

"Les representacions a l'aire lliure es perllongaren fins a finals dels anys 1.860; després d'una llarga interrupció motivada, entre d'altres, per les

diferents prohibicions, l'any 1.875 (..) s'iniciaren les representacions en local tancat (..) (Pàg. 20). Va ser aquest mateix any "el de la instauració del drama sacre a Esparreguera en forma d'espectacle estructurat; se'n subratllen els moments culminants amb acompanyament musical i s'utilitzen elements tècnics i artístics més o menys perfeccionats (...)" . L'any 1.882 es fundà la societat "La Estrella" i l'any 1.891 construí un nou local on s'havia de representar durant molts anys la Passió. (...) L'any 1.920 es constituí una nova societat titulada Ateneu Nacionalista, i més tard Ateneu Esparreguera. Aquesta societat mitjançant una emissió d'accions emprengué la construcció d'un nou teatre amb una cabuda per a 1.100 espectadors" (Pàg. 21).

"Fins el 1.941 l'organització i l'administració de les representacions de la Passió anaren a càrrec de societats recreatives, els presidents de les quals, per bé que mostraren llur interès, sovint no pogueren sostreure's a les petites rivalitats i als interessos locals. El mes de novembre del mateix any, la Junta de la societat L'Estrella acordà lliurar la Passió al poble, mitjançant la creació d'un Patronat integrat, a més dels membres de dita Junta, per la Parròquia, l'Ajuntament, la Falange, la Casa Sindical, la Sanitat, el Patronat Parroquial, la Cultura i l'Ensenyament. "Educación y Descanso" absorbí aquest organisme i creà una Junta Delegada de la Passió." (Pàg. 23).

"La història de la Passió d'Esparreguera ha anat lligada a molts del contratemps que ha viscut el nostre país. Des de maldar per reprendre en català les representacions després de la guerra, fins a posseir uns estatuts plenament democràtics, han calgut prop de tres dècades. L'any 1.957 s'aconsegueix de poder realitzar les primeres eleccions per sufragi entre els col.laboradors per tal de cobrir les vacants existents en la Junta Directiva. L'any 1.963 es posà en pràctica la renovació de la meitat de la Junta cada dos anys i s'estableix un sistema d'eleccions per candidatures. El mes de maig de 1.974 són aprovats, en assemblea general, uns estatuts que deslliguen l'alcalde de la vila de la vinculació de President del Patronat (...)" (Pàg. 23-24).

"L'afany dels homes del Patronat des de 1.957, es concretà en la construcció de l'actual teatre de la Passió; el projecte s'inicià el 1.958, i, després de superades moltes dificultats, el local fou inaugurat l'any 1.969 (...). La realització d'aquest edifici va ser possible gràcies a la col.laboració desinteressada de tot el poble d'Esparreguera. La capacitat del local, construït expressament per l'espectacle, és de 1.800 persones. L'any 1.987 -després d'uns anys d'haver adequat la totalitat de les instal.lacions- s'iniciaren les obres d'ampliació d'infraestructura en l'escenari i la construcció d'un edifici annex, que entre altres dependències, compta amb

una sala polivalent amb capacitat per a 250 persones aproximadament." (Pàg. 24).

"Tots aquests fets són fruit de la tasca de tots els col.laboradors de la Passió; una comunitat sorgida i desenvolupada sota el bell símbol de l'art, gràcies a l'esforç de cadascun en la superior tasca comuna. Llur aportació és completament desinteressada i plena de bona voluntat, ja que tots els col.laboradors destinen al drama sacre llurs hores de lleure." (Pàg. 24).

Segons la base de dades "activa56" que ens hi suministra el Patronat (2), existeixen a l'espectacle de la Passió, sis tipus de participants:

- a) **Els actors.**- Són persones de tots dos sexes i d'edats variables (des de nens de pit fins persones de la tercera o quarta edat). En l'actualitat hi participen 427 actors.
- b) **Els col.laboradors.**- Persones que realitzen tasques de diferents tipus, des de les tècniques pròpiament del món del teatre (construcció i disseny de decorats, vestits, etc. ) fins altres de tipus organitzatiu o de manteniment. En l'actualitat són 174.
- c) **Els músics i orfeonistes.**- Formats pel mateix Patronat amb l'objectiu que la música fos en directe. En l'actualitat hi ha 39 músics i 55 orfeonistes.

---

(2) Recollirem només aquelles persones que participen, d'una o altra manera a l'espectacle de la Passió. De fet el Patronat compta, en l'actualitat, amb uns 850 socis, no tots però, participen a la Passió.

Normalment els tres tipus de papers descrits són exclusius i excloents. La participació però d'aquests tres papers pot prendre encara una altra forma:

- d) **Els protectors.**- Són les persones que a l'any 68 van realitzar una aportació econòmica, sota la forma de compra d'accions (1 acció costà 5.000 ptes.) per a la construcció del teatre. Són 178 persones.
- e) **Els jubilats.**- Són totes aquelles persones que s'han jubilat portant 10 anys de Passió ininterrompuda. Aleshores passen a tenir un tracte de favor dins la institució. Tracte que els facilita l'assistència a activitats, etc. En l'actualitat hi ha 50 jubilats.
- f) **Els avaladors.**- Són persones que van donar préstecs al Patronat per a la construcció del teatre. En l'actualitat són 26.

Cal dir també, que, segons ens informa el Patronat, és produeixen cada any al voltant de 150 altes i unes 100 baixes a l'espectacle de La Passió. El que vol dir que, malgrat haver un continu moviment de persones, el nombre de incorporacions és superior al de baixes i, per tant, la Passió estaria en procés de creixement respecte el nombre de participants. D'altre banda, es veu que aproximadament el 85 % de les altes es produeixen entre gent jove, amb edats compreses entre 4 i 14 anys. Aquesta qüestió probablement assegura que els processos d'innovació i canvi no deixaran de produir-se a l'espectacle, atès que la gent jove aporta noves idees i nova força.



#### 4.4. Resultats de les observacions i les converses informals

Es realitzen amb aquest grup 7 observacions, 5 amb la guia-plantilla i la resta sense. Es segueix també amb aquest col·lectiu el que vam definir com a "observació amb registre diferit", elaborat per l'observador en forma de diari de seguiment (3). Normalment les converses informals amb el grup es van desenvolupar, prèviament i posteriorment als assaigs; també durant aquests, algú s'acostava a l'observador per a xerrar amb ell. Es disposa doncs, de molta informació que tractaré de sintetitzar amb tota una sèrie de trets característics:

- a) Solen assajar adalt l'escenari. Sempre hi ha un contingut concret de l'assaig; algun acte o escena de la Passió. Prèviament hi ha una definició explícita dels objectius a abastar amb l'assaig per part de l'animador-director. Al mateix temps que es produeixen els assaigs hi ha tot un grup de tècnics a l'escenari que van provant diferents efectes. Tanmateix, sol haver-hi gent mirant l'assaig. Aquests se solen realitzar a les nits, atès que tothom treballa; habitualment entre les 22 i les 24 hores. De vegades,

---

(3) Les observacions varen ser realitzades per X. Ucar les dates 2, 4, 5, 7 i 9/III/90 (amb guia-plantilla), i 11 i 18/III/90 (sense guia-plantilla).

sembla difícil, per un estrany, que amb tanta gent fent coses diferents a l'escenari (hi ha algun assaig que mentre s'assaja hi ha qui treballa amb les llums i qui ho fa amb la maquinària) puguin assajar o, fins i tot, entendre-s'hi. Això però, no sembla ser obstacle per avançar, a més a més sense tensions ni problemes, en l'assaig.

- b) Hi ha tres directors-animadors que s'ocupen dels assaigs i que treballen tant en dies alterns com en una mateixa sessió tots tres plegats. En les sessions on treballen plegats un assumeix la direcció, en funció del tipus d'assaig (interpretació o desplaçaments per l'escenari) i els altres li fan d'assistents. Aquests tenen perfectament definides les seves funcions: un s'ocupa de tot el que és grans moviments de persones a l'escena i, fins i tot, del muntatge d'escenes específiques, això sí, sempre des del punt de vista dels moviments i desplaçaments a sobre l'escenari, amb poca incidència en la interpretació.

Un altre s'encarrega de tot el que és pròpiament interpretació. Treballa escenes individuals i de petit grup, posant l'èmfasi sempre en la interpretació. Aquest segon animador-director ha realitzat els seus estudis a l'Institut de teatre i treballa com actor professional.

El tercer animador-director, o millor dit, la tercera, atès que és una dona, executa, sobretot, tasques organitzatives i de coordinació. És qui convoca als actors pels assaigs, qui es preocupa de combinar-los

de manera que les persones hi puguin assistir i qui, finalment, fa d'apuntador quan és necessari.

Tots tres animadors-directors treballen com actors a l'espectacle.

- c) Durant l'assaig, l'animador-director està davant els actors observant, de tant en tant intervé, sigui rectificat i guiant en determinats gestos o expressions. També entre els mateixos participants s'aconsellen sobre aspectes de la interpretació o utilització de l'espai. Els actors que no assagen tenen tendència a parlar o riure entre ells i sovint l'animador-director els hi ha de cridar l'atenció. Cadascun dels animadors té la seva pròpia manera de fer, definida fonamentalment pel contingut de la seva intervenció més que per altres característiques, atès que tothom sembla saber el que ha de fer. Hi ha determinades escenes que es passen ràpidament sense la pràctica intervenció de l'animador. Són aquelles que tothom sap que no hi haurà problemes.
- d) Els assaigs solen ésser força relaxats, atès que, com s'ha indicat, tothom sap perfectament el que ha de fer i coneix de memòria el seu paper. A més a més els actors intercanvien els papers amb força naturalitat. Qualcú podria dir que tots se saben tots els papers. Els assaigs s'intensifiquen només quan hi ha un actor que fa per primer cop un paper (4). També la relació

---

(4) Un dels assaigs, per exemple, es va treballar sobre l'escena de Judes; una escena amb un sol actor a escena. El quadre és força espectacular pels efectes de tot tipus implicats. L'actor havia de fer un monòleg i acabar penjant-se d'un arbre. L'assaig era d'interpretació i també tècnic, atès que l'actor, que el feia per primer cop aquest any, havia d'assajar els moviments necessaris per a penjar-se sense fer-se mal i sense que es veiés el truc. L'assaig va ésser força

animadors-actors es força relaxada i, de fet, tothom dona la seva opinió sobre qüestions de l'assaig. Els actors més grans diuen als joves com han de fer o s'han de moure amb un determinat personatge.

- e) Habitualment hi ha dos o tres actors per cada personatge important de l'obra, la qual cosa fa que durant les representacions mai hi puguin haver problemes per faltar un actor concret. Això és quelcom del que la direcció se'n despreocupa totalment. Són els actors, entre ells mateixos qui ha de decidir qui farà cada dia un determinat personatge.
- f) Els directors-animadors no apliquen pràcticament cap tipus de tècnica teatral, sinó que se centren en el contingut de l'escena sobre la que es treballa i, en tot cas, les seves intervencions són de correcció, rectificació o de repetició.
- g) Tanmateix l'animador-director avalua amb el grup cada escena o quadre assajat i anima a aquells amb problemes cada cop que ho han fet bé (5).
- h) No hi ha assistents externs a la comunitat. Tot es dissenya i es realitza a la pròpia Passió. Al costat de l'escenari hi ha una gran sala on, a partir de les 20 hores, es pot veure a gent treballant, sigui en l'utilitatge, l'escenografia, etc.

---

interessant, i el desplegament de recursos per part de l'animador-director (el d'interpretació) per motivar a l'actor a entregar-se en la interpretació, va ser molt ric i creatiu.

(5) Cal assenyalar que, a diferència del que succeeix al teatre professional, l'ambient que es viu sembla ésser de despreocupació. Els nervis i les tensions que habitualment es donen al teatre professional són absents en les sessions d'assaig que vaig observar. De fet, aquests funcionen com si es donés per fet que tot sortirà bé i, per tant, no calgui preocupar-se'n gaire. Potser la gran sorpresa va ser comprovar que el dia anterior a l'estrena no es va convocar cap assaig, quan allò normal, al teatre professional, és acabar amb un assaig general que es perllonga fins altes hores de la matinada i amb un estat de tensió i nervis molt elevat.

i) Potser cal descriure un dels assaigs més nombrosos al que l'observador va assistir. S'havia d'assajar l'entrada de Crist a Jerusalem. És un quadre en què potser participen 150 actors (6) amb edats compreses entre els 5 i els 70 anys aproximadament. Abans de començar l'assaig la platea estava plena de gent de totes les edats; famílies senceres esperaven el moment de començar. Les converses giraven al voltant de la passió, dels diferents quadres (7), i sobre aspectes de la vida quotidiana. Quan comença l'assaig hi ha una veritable multitud a l'escenari. Curiosament no hi ha desordre. L'animador es mou d'aquí per allà donant instruccions precises. Es veu que els actors estan dividits per grups, a càrrec de cadascun dels quals hi ha un altre actor (assistents de l'animador) (8), que els dirigeix en els seus desplaçaments per l'escenari. Aquests són els interlocutors de l'animador i és amb ells que parla per ordenar la gent a l'escena. Malgrat que no acaba d'arribar gent, sobretot, canalla, l'assaig es desenvolupa molt ordenadament.

j) Es fa una avaluació després de cada sessió. En ella solen participar l'animador, els mateixos participants

---

(6) Té potser l'escenografia més complexa de l'obra; representa les muralles de Jerusalem. Segons em van comentar és el producte d'un viatge que va fer un del poble en aquella ciutat. En tornar, van fer una maqueta en base a la qual es va construir l'escenografia. Va portar, fins i tot, una pedra per a tenir el color que se li havia de donar.

(7) Es veu que allò que cada any varia i sobre el que els actors tenen expectatives és l'escenografia. Cada any els actors esperen per "veure com serà aquest any".

(8) Durant la representació (vaig participar com a poble en una d'elles) els actors encarregats van passant, en veu baixa, consignes del tipus: "agiteu els braços, crideu: ¡que el matí!"; "prepareu-vos, que quan acabi de parlar heu de sortir de l'escena"; "gireu-vos tots d'esquena als espectadors", etc.

i també altres actors presents que no han participat a l'assaig (9).

k) Assenyalar com anècdota, per a millor entendre l'ambient de la passió, que per a l'escena de la cort d'Herodes hi ha un grup de noies (entre 15 i 18 anys) i totes volen sortir. El problema és que no hi ha vestuari per a que surtin totes de cop. L'animador assaja amb tot el grup, però dividit en dos subgrups diferents. Els diu que quan hagin assajat parlin entre elles i arreglin qui sortirà i quan sortirà. En acabar, xerren entre elles una estona i li diuen a l'animador que sortiran uns dies unes i uns altres les altres.

l) Una de les preocupacions de l'equip de la Passió és fer que les noves generacions vagin substituint les velles en la representació dels personatges. És per això que cada any hi ha noves persones en la representació de

ja sap que, en representar papers de fet, sembla que ant pels diferents ans. Això assegura c. Més aviat al aquesta nova saba

h) ella  
de cipants  
20 hore  
l'utilitatge

calles de Jerusalem. Segons en aquella ciutat. En tornar, Va portar, fins i tot, una que els actors tenen expectatives és "serà aquest any". Els actors encarregats (5) Cal assenyalar que, a diferència de semblava ésser de despreocupació. Els professionals són absents en les sessions si es donés per fet que tot sortirà bé i, sorpresa va ser comprovar que el dia anterior a normal, al teatre professional, és acabar amb un de la matinada i amb un estat de tensió i nervis molt

it per l'assaig, ha de menjar

banda, el concepte que el d'uns 17 anys que aquest any que aquest noi va treballar, tica i, en unes declaracions molestar força amb aquestes milloraria de paper, en la

- m) Tot sembla estar previst en el muntatge de la Passió. Fins i tot, hi ha tota una sèrie de persones encarregades d'ajudar els espectadors que van a veure la passió, a aparcar els cotxes d'una manera ordenada a l'explanada que hi ha davant el teatre. També durant les representacions hi ha persones encarregades d'organitzar jocs amb la canalla per a que no molestin mentre no han de sortir a l'escenari.
- n) L'organització darrera l'escenari durant les representacions és força complexa atès que resulta molt difícil treballar d'una forma ordenada amb 400 persones. Tot però sembla estar ben resolt. A l'entrada del teatre per darrera l'escena, hi ha una taula on a tothom que arriba se li fa entrega d'un número. Aquest li serveix per a saber on s'ha d'anar a canviar (a quin camerino) i, tanmateix, li serveix per recollir la roba que s'ha de posar. Aquesta està centralitzada en una sala (molt ben organitzada) on cada actor ha d'anar a recollir-la. Els diferents grups d'actors es reparteixen en els camerinos que hi ha a les tres plantes ubicades darrera l'escena.
- o) Cal dir també que la instal·lació del teatre és força moderna. Disposen d'un telar metàl·lic i de tecnologies que permeten, entre altres coses fer volar persones i objectes per l'escenari.
- p) Es nota, en observar el col·lectiu, que estan acostumats a treballar plegats i, sens dubte és el fet de continuar aquesta tradició any rera any qui fa que puguin treballar de forma tan ordenada i relaxada.

i també altres actors presents que no han participat a l'assaig (9).

k) Assenyalar com anècdota, per a millor entendre l'ambient de la passió, que per a l'escena de la cort d'Herodes hi ha un grup de noies (entre 15 i 18 anys) i totes volen sortir. El problema és que no hi ha vestuari per a que surtin totes de cop. L'animador assaja amb tot el grup, però dividit en dos subgrups diferents. Els diu que quan hagin assajat parlin entre elles i arreglin qui sortirà i quan sortirà. En acabar, xerren entre elles una estona i li diuen a l'animador que sortiran uns dies unes i uns altres les altres.

l) Una de les preocupacions de l'equip de la Passió és fer que les noves generacions vagin substituint les velles en la representació dels personatges. És per això que cada any hi ha noves persones en la representació de determinats papers i, cada persona ja sap que, en arribar una determinada edat, podrà representar papers als que abans no tenia accés (10). De fet, sembla que les persones més grans han anat passant pels diferents papers a mida que s'han anat fent grans. Això assegura que l'espectacle mai resta estàtic. Més aviat al contrari, el seu dinamisme prové d'aquesta nova saba que li és aportada cada any.

---

(9) Un dels animadors està treballant a Vic i arriba amb el temps just per l'assaig, ha de menjar un entrepà al mateix temps que dirigeix l'assaig.

(10) Una anècdota que permet entendre aquest procés i, d'altra banda, el concepte que el col·lectiu té del seu propi treball, és la que va succeir amb un noi d'uns 17 anys que aquest any havia de fer un paper més important del que feia fins ara. Es veu que aquest noi va treballar, fora de la Passió, en un espectacle de dubtosa qualitat moral i artística i, en unes declaracions públiques, va dir que era actor de la Passió. El col·lectiu es va molestar força amb aquestes declaracions i, segons em van comentar, sembla que aquest noi no milloraria de paper, en la Passió, durant bastant temps.



- m) Tot sembla estar previst en el muntatge de la Passió. Fins i tot, hi ha tota una sèrie de persones encarregades d'ajudar els espectadors que van a veure la passió, a aparcar els cotxes d'una manera ordenada a l'explanada que hi ha davant el teatre. També durant les representacions hi ha persones encarregades d'organitzar jocs amb la canalla per a que no molestin mentre no han de sortir a l'escenari.
- n) L'organització darrera l'escenari durant les representacions és força complexa atès que resulta molt difícil treballar d'una forma ordenada amb 400 persones. Tot però sembla estar ben resolt. A l'entrada del teatre per darrera l'escena, hi ha una taula on a tothom que arriba se li fa entrega d'un número. Aquest li serveix per a saber on s'ha d'anar a canviar (a quin camerino) i, tanmateix, li serveix per recollir la roba que s'ha de posar. Aquesta està centralitzada en una sala (molt ben organitzada) on cada actor ha d'anar a recollir-la. Els diferents grups d'actors es reparteixen en els camerinos que hi ha a les tres plantes ubicades darrera l'escena.
- o) Cal dir també que la instal·lació del teatre és força moderna. Disposen d'un telar metàl·lic i de tecnologies que permeten, entre altres coses fer volar persones i objectes per l'escenari.
- p) Es nota, en observar el col·lectiu, que estan acostumats a treballar plegats i, sens dubte és el fet de continuar aquesta tradició any rera any qui fa que puguin treballar de forma tan ordenada i relaxada.

D'altre banda, amb tants anys de representacions i amb la preocupació constant de millorar sempre l'espectacle, és clar que la qualitat d'aquest és força elevada. Ningú no diria, en veure la representació, que és el treball d'afeccionats, i tant de bo, que molts espectacles professionals que es presenten als teatres tinguessin la qualitat artística que té la Passió d'Esparreguera.

- q) Les relacions entre les persones de la Passió semblen ésser força bones. Cal assenyalar que, en acabar les representacions, tot el patronat organitza una "arrossada" multitudinària a la qual assisteixen tots els socis, per a celebrar, un any més, la fi de la Passió.

#### 4.5. Resultats del qüestionari de la institució

Nom de la institució: Patronat Passió d'Esparreguera.

Adreça : Passeig Marimón 83-89.

Localitat : Esparreguera (Barcelona).

Responsable de la institució: A. Espinach.

Càrrec : President.

Temps que porta en el càrrec: 6 anys.

Edat : 49 anys.

Sexe : Home.

La institució Patronat Passió d'Esparreguera es defineix com un patronat de caràcter privat i sense ànim de lucre que té una existència de 41 anys.

La direcció d'aquesta institució és assembleària. La direcció, que pren la forma d'un consell executiu, consta de 24 membres elegits entre tots els socis. Aquest consell té una permanència en el càrrec de 4 anys, encara que cada dos anys hi ha una renovació del 50 % dels seus integrants. La presa de decisions entorn els assumptes de l'entitat correspon sempre al consell executiu.

Diu tenir entre 501 i 1.000 socis que no paguen quotes per la seva afiliació. La institució disposa a més d'un patrimoni propi i s'autofinança totalment mitjançant la programació d'activitats. Quan se li demana una definició ideològica afirma identificar-se amb els següents qualificatius: és democràtica, pluripersonal, apolítica, liberal i progressista, sense ànim de lucre i cultural.

En el quadre N<sup>o</sup>. 75 es poden veure les puntuacions assignades (1 mínim, 6 màxim) en funció de la seva importància a les finalitats que persegueix la institució.

Educatives	3	Esportives	3
Religioses	1	Polítiques	1
Recreatives	4	Artístiques	6
Culturals	6	Socials	6
Professionals	1	Lúdiques	5
Assistencials	1		

QUADRE N<sup>o</sup>. 75: Puntuacions assignades a les finalitats perseguides per la institució que empara la Passió d'Esparreguera.

Com es pot veure en el quadre no es considera que les finalitats a aconseguir siguin ni religioses, polítiques, professionals ni assistencials i sí fonamentalment artístiques, socials i culturals.

A l'ítem 15 del qüestionari es demana també puntuar les activitats. Al quadre N<sup>o</sup>. 76 es poden veure les puntuacions assignades a cada tipus d'activitat.

Educatives	2	Esportives	3
Religioses	1	Polítiques	1
Recreatives	3	Artístiques	5
Culturals	6	Socials	5
Professionals	1	Lúdiques	4
Assistencials	1		
Teatral	6		

QUADRE N<sup>o</sup>. 76: Puntuacions assignades a les activitats en funció de la seva importància a la institució que empara la Passió d'esperguera.

El quadre ens mostra com allò preponderant en aquest patronat són les activitats teatrals i culturals, seguit per les artístiques i les socials. D'altra banda, activitats no realitzades o no valorades per aquesta institució foren: les religioses, les professionals, les assistencials i les polítiques.

La planificació d'aquestes activitats correspon majoritàriament a la direcció i l'assistència en aquelles es realitza majoritàriament pagant. Els calers obtinguts es destinen a tasques de manteniment de les instal·lacions i a la introducció de millores a l'espectacle de La Passió. Pel que fa als clients de les activitats, la institució afirma que estan obertes a tothom

i que pel seu contingut es dirigeixen, en aquest ordre, als adults, infants, joves i tercera edat.

Les relacions d'aquesta entitat amb la resta d'institucions de la comunitat són de col.laboració, tot i que no ha hagut cap projecte desenvolupat conjuntament.

Pel que fa al projecte d'intervenció, la institució afirma promoure-ho. Justifica la promoció dient que l'espectacle és quelcom propi del poble per la tradició que hi ha darrera i, tanmateix, aquest manteniment de la tradició és l'objectiu fonamental que es persegueix amb la promoció del procés d'intervenció.

L'ítem N<sup>o</sup>. 27 està plantejat de manera que es pugui fer una triangulació. Dins cada iniciativa, es vol saber des de cada instància (institució, animador, grup destinatari) quins objectius es persegueixen amb el procés d'intervenció i quins la instància concreta creu que persegueixen les altres dues. Això ens permetrà en una segona fase poder triangular.

En el quadre N<sup>o</sup>. 77 es poden veure les puntuacions assignades per la institució a cadascun dels objectius. Tanmateix, es poden veure aquests resultats a la gràfica N<sup>o</sup>. 29.

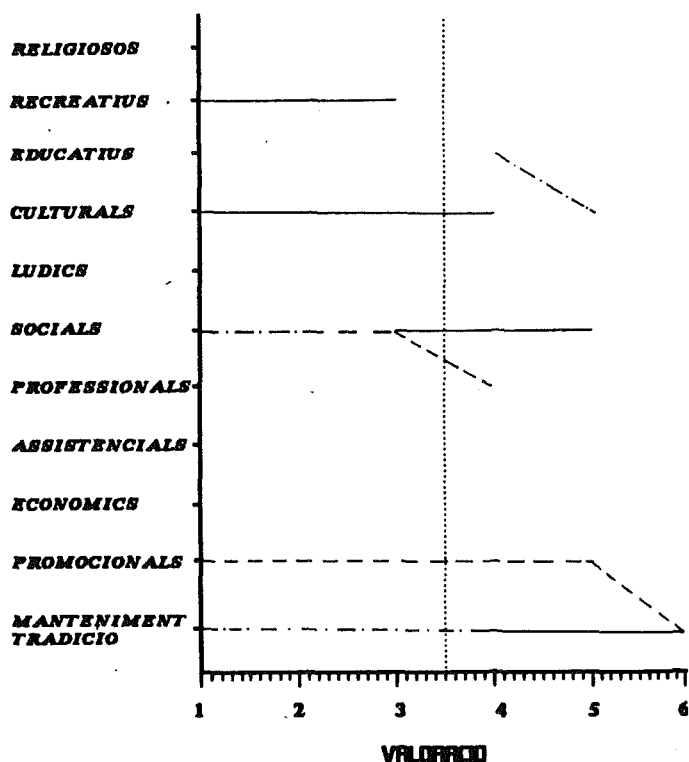
LA PASSIO D'ESPARREGUERA			
OBJECTIUS	INSTITUCIO	ANIMADOR	GRUP DESTIN.
Religiosos			
Recreatius			3
Educatius	4		
Culturals	5		4
Lúdics			
Socials	3	3	5
Professionals		4	
Assistencials			
Econòmics			
Promocionals		5	
Mantenir Tradició	6	6	6

QUADRE N<sup>o</sup>. 77: Puntuacions assignades per la institució a cadascun dels objectius des de la pròpia perspectiva i des de la que assignen a l'animador i al grup destinatari, en la Passió d'Esparreguera.

GRUP INSTITUCIO
-----------------

INSTITUCIO: ESPARRAGUERA

OBJECTIUS SEGONS: INSTITUCIO    - - - - -  
 ANIMADOR                    - - - - -  
 DESTINATARI                 - - - - -



GRAFICA N<sup>o</sup>. 29: Representació gràfica de les puntuacions assignades per la institució a cadascun dels objectius des de la pròpia perspectiva i des de la que assignen a l'animador i al grup destinatari, en la Passió d'Esparreguera.

El primer que es pot observar a la resposta és que hi ha moltes possibilitats de resposta a les que la institució no contesta. També que els objectius que des de el punt de vista institucional més valoren (amb la puntuació màxima) totes tres instàncies són els de manteniment de la tradició. Només hi ha uns altres objectius en els que podem triangular la perspectiva institucional; els socials. Respecte aquests el grup destinatari els puntuaria per sobre la mitjana de la



valoració, mentre que la institució i l'animador els puntuarien per sota.

La institució creu que el procés d'intervenció persegueix en segon lloc objectius culturals, a continuació educatius i, ja per sota la mitjana de la valoració, objectius socials.

Segons la perspectiva institucional l'animador creuria que el procés d'intervenció persegueix en segon lloc objectius promocionals, a continuació professionals, i ja per sota la mitjana de la valoració, objectius socials.

Pel que fa al grup destinatari, la visió institucional indicaria que persegueix en segon lloc objectius socials, en tercer objectius culturals, i ja per sota la mitjana objectius recreatius.

El suport que la institució presta al procés d'intervenció es concreta en proporcionar el local, el material, l'animador, el suport tècnic, la infraestructura, els mitjans de difusió i el finançament. A canvi demana al grup protagonista del procés d'intervenció:

1. Col.laboració.
2. Responsabilitat.
3. Que tinguin clar el concepte de l'entitat.
4. Respecte a les persones i al patrimoni social.

La institució creu convenient difondre el procés d'intervenció perquè "cal que prenguin consciència i tinguin coneixement a tots nivells de l'entitat, a fi de poder-ho valorar i assumir la seva continuïtat". La mateixa institució és l'encarregada de dur a terme aquesta difusió.

La institució afirma avaluar el procés d'intervenció mitjançant uns qüestionaris que es passen en alguns dels espectadors.

#### 4.6. Resultats del qüestionari de l'animador

En aquesta iniciativa hi ha tres animadors, als que se'ls van passar els qüestionaris de forma personalitzada. Seguirem per a l'anàlisi, igual que hem fet en els casos anteriors, l'ordenació dels ítems en el qüestionari. Per a tots els ítems anirem donant les respostes de cadascun dels animadors. També en aquest cas els diferenciarem referint-nos a ells com l'animador "A", "B" i "C".

L'animador A és un home de més de 50 anys, de professió terrisser, que porta molts anys treballant de forma amateur en el teatre, i més de 5 anys en tasques d'intervenció com l'actual. Afirmar treballar en el procés de forma voluntària i per compte de la comunitat. Ideològicament creu que la institució on es troba emmarcat el procés d'intervenció pretén, seguir la tradició del poble, el manteniment de les arts i exercir una acció social sobre la comunitat. Aquest animador és el que, segons es va definir a les observacions, té per funció moure grups a sobre l'escenari.

L'animador B és un home que té entre 26 i 30 anys, ha realitzat tres anys de dret i els estudis d'interpretació a l'Institut de teatre. Ha treballat

professionalment durant dos anys al teatre col.laborant amb grups i institucions com ara el "Tricycle", "Els Comediants" i el "Centre Dramàtic". Aquest és el seu tercer muntatge de la Passió, i afirma treballar de forma voluntària, per compte propi i de la institució. Defineix ideològicament aquesta com "un ens lliure, obert i plural". És quelcom més que les persones. Sempre es tira endavant malgrat les persones. Mai es diu no a ningú". Aquest és l'animador definit a les observacions amb la funció de dirigir els assaigs d'interpretació.

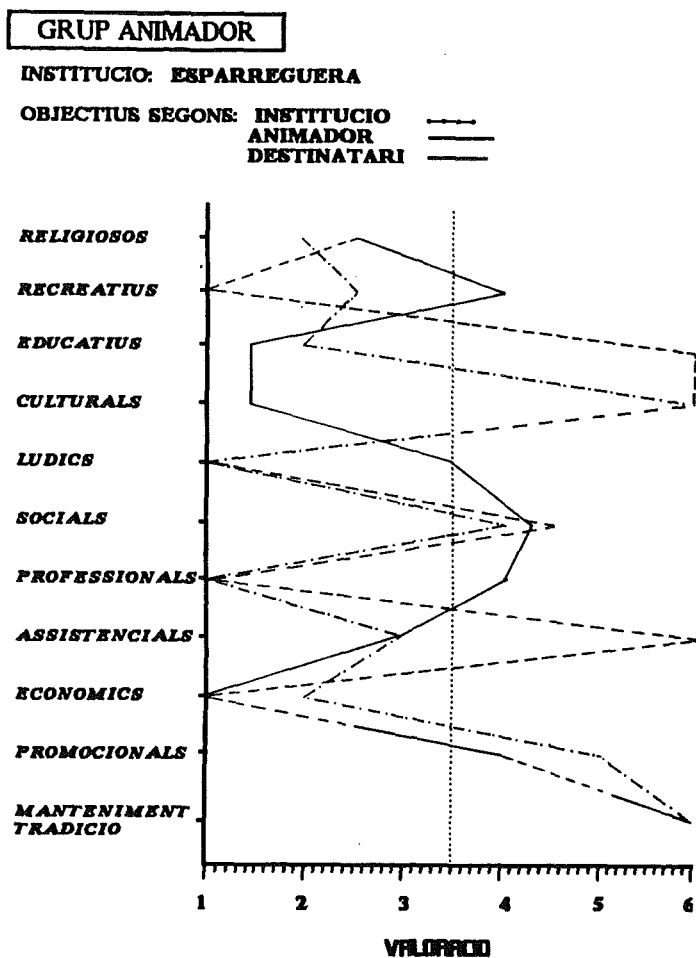
L'animador C és una dona que té entre 41 i 50 anys, de professió ceramista, que té estudis de batxiller, i que mai ha treballat professionalment al teatre. No té cap experiència en tasques d'intervenció teatral com l'actual i afirma treballar de forma voluntària i per compte del grup destinatari en el procés d'intervenció. Ideològicament diu que la institució és tradicional, democràtica i oberta. Aquesta animadora és la que a les observacions es va definir funcionalment com l'encarregada de la coordinació i l'organització.

L'ítem N<sup>o</sup>. 9 està plantejat de manera que es pugui fer una triangulació. Dins cada iniciativa, es vol saber des de cada instància (institució, animador, grup destinatari) quins objectius es persegueixen amb el procés d'intervenció i quins la instància concreta creu que persegueixen les altres dues. Això ens permetrà en una segona fase poder triangular.

En el quadre N<sup>o</sup>. 78 es poden veure les mitjanes de les puntuacions assignades pels animadors a cadascun dels objectius. Tanmateix, es poden veure aquests resultats a la gràfica N<sup>o</sup>. 30.

LA PASSIO D'ESPARREGUERA			
OBJECTIUS	INSTITUCIO	ANIMADOR	GRUP DESTIN.
Religiosos	2	2,5	2,5
Recreatius	2,5	1	4
Educatius	2	6	1,5
Culturals	6	6	1,5
Lúdics	1	1	3,5
Socials	4	4,5	4,3
Professionals	1	1	4
Assistencials	3	6	3
Econòmics	2	1	1
Promocionals	5	4	4
Mantenir Tradició	6	6	6

QUADRE N<sup>o</sup>. 78: Mitjanes de les puntuacions assignades pels animadors a cadascun dels objectius des de la pròpia perspectiva i des de la que assignen a la institució i al grup destinatari, en la Passió d'Esparreguera.



GRAFICA N<sup>o</sup>. 30: Representació gràfica de les mitjanes de les puntuacions assignades pels animadors a cadascun dels objectius des de la pròpia perspectiva i des de la que assignen a la institució i al grup destinatari, en la Passió d'Esparreguera.

El primer que es pot observar a la gràfica és que només hi ha acord en totes tres instàncies, des de la perspectiva de l'animador, pel que fa al fet que l'objectiu amb una puntuació més alta com a fita del procés d'intervenció és el manteniment de la tradició. Totes tres assignen també una puntuació elevada, encara que no coincident, als objectius promocionals i als objectius socials. Tanmateix, atorguen puntuacions baixes, per sota

la mitjana de la valoració, als objectius econòmics i als religiosos.

Pel que fa als objectius recreatius i als objectius lúdics, institució i animadors els hi atorguen puntuacions pràcticament mínimes, mentre que el grup destinatari ubica els primers per sobre la mitjana i els segons damunt d'aquesta. Sembla com si el fet de gaudir amb el procés d'intervenció fos més present pel grup destinatari que per les altres instàncies, que, potser per la responsabilitat assumida, es podrien prendre el susdit procés més com una mena de treball.

Respecte els objectius educatius i assistencials, els animadors els hi assignen la màxima puntuació, mentre que institució i grup destinatari els ubicarien per sota la mitjana, i en el cas dels primers amb puntuacions molt baixes. Es sobretot pel que fa als objectius educatius que sorprèn la puntuació de la institució i, en menor grau, l'assignada al grup destinatari. Això es podria interpretar com que ni uns ni altres són conscients, segons la visió dels animadors, de la tasca educativa que ells realitzen.

Els objectius culturals són puntuats per la institució i l'animador amb la màxima puntuació possible,

mentre que el grup destinatari els valoraria quasi amb la mínima. Els animadors podrien pensar, segons aquests resultats que el grup destinatari no és conscient realment del significat cultural i de culturalització que comporta el procés d'intervenció.

Aquests resultat s'inverteixen pel que fa als objectius professionals; institució i animador els assignarien puntuacions mínimes i el grup destinatari els puntuaria per sobre la mitjana de la valoració.

En general, hom podria dir que respecte el procés d'intervenció hi ha qüestions en les que la institució i l'animador van per una banda i el grup destinatari per una altra. Tanmateix es podria dir, sempre des del punt de vista dels animadors, que l'únic que semblaria tenir clar el grup destinatari és que el procés d'intervenció serveix per a mantenir la tradició i per a que s'ho passin bé o es diverteixin.

Amb l'item 10 es vol saber l'actitud que manifesta l'animador envers el procés d'intervenció i, tanmateix, la que ell creu que palesen la institució i el grup destinatari. En el quadre N<sup>o</sup>. 79 es poden veure les respostes donades per tots tres animadors.



LA PASSIO D'ESPARREGUERA									
Animadors	A	B	C	A	B	C	A	B	C
ACTITUD	INSTITUCIO			ANIMADOR			GRUP DESTIN.		
Autoritària									
Laissez-faire									
Dialogant	*	*	*	*	*	*	*		*
Flexible	*			*	*	*	*		
Oberta	*	*	*	*		*	*	*	*
Il.lusionada	*	*	*	*	*	*	*	*	
Distanciada	*								
Indiferent									
Tancada									
Col.laborant	*		*	*	*	*	*	*	*
Participativa									
Altres									

QUADRE N<sup>o</sup>. 79: Actitud dels animadors A, B i C envers el procés d'intervenció i actituds que ells assignanen a la institució i al grup destinatari en el la Passió d'Esparreguera.

Com es pot observar en el quadre tots tres animadors pensen que l'actitud de la institució és dialogant, oberta i il.lusionada respecte el procés d'intervenció. Dos d'ells pensen que és a més a més col.laborant i un, finalment, creu que és també distanciada.

Respecte la pròpia actitud, els tres animadors pensen que és dialogant, flexible, il.lusionada i col.laborant. Tanmateix, dos pensen que és oberta.

Pel que fa al grup destinatari tots tres animadors coincideixen en que l'actitud d'aquell és oberta i col.laborant; dos pensen que és dialogant i dos també que és il.lusionada.

Des d'un punt de vista general hom podria dir que totes tres visions semblen estar, en la perspectiva dels animadors, força ajustades, el que parlaria d'una relació equilibrada, oberta flexible i de col.laboració entre els animadors i la institució per una banda, i el grup destinatari per l'altra.

Pel que fa a la planificació del procés d'intervenció, els tres animadors afirmen que aquella es fa d'una forma global i prèviament al procés d'intervenció. Tanmateix, dos diuen que la planificació es realitzada per l'animador i un diu que hi participa tothom. Hom pot interpretar amb aquesta darrera afirmació que aquella depèn també de les problemàtiques de la institució i del grup destinatari. Quan se'ls demana que defineixin el procés d'intervenció dos diuen que és el muntatge d'un obra de teatre, mentre que el tercer diu que potser entesa com una iniciativa de teatre popular i, certament, crec que tots tres tindrien raó.

Els animadors A i C consideren que allò fonamental fora el propi procés d'intervenció que duen a terme, mentre que l'animador B pensaria que allò realment

important és la posta en escena. Hom podria dir que aquestes respostes s'expliquen per les característiques pròpies dels animadors, atès que qui prioritza la posta en escena és l'animador amb formació teatral que treballa professionalment al teatre. És probablement la seva professionalitat qui explica la seva resposta.

Pel que fa al text de l'obra de teatre representada, dos dels animadors diuen que és creació d'autor, mentre que el tercer assenyala que es una creació col·lectiva de la comunitat. També en aquest cas tots tres tenen raó (11). El contingut d'aquest text correspon a una obra tradicional.

---

(11) Segon explica el llibre editat pel Gabinet de Promoció de la Passió d'Esparreguera (1988:43-47) el primer text representat data de 1.792 i l'autor va ésser FRA ANTONI DE SANT JERONI, el segon va ésser un arranjament d'aquell realitzat al 1.950 pel poeta local, fill d'Esparreguera, R. TORRUELLA. El tercer va ésser realitzat per encàrrec de la Passió pel mossèn M. MARTINEZ I BALAGUER, rector-arxiprest de Martorell, a l'any 1.951. La darrera versió, encara representada actualment, va estar novament a càrrec de R. TORRUELLA, i va ésser feta a l'any 1.960. Hom reproduceix a continuació l'evolució d'un fragment de l'obra a través de tots quatre textos:

"Pare meu celestial rey de gloria universal feu que prest haja passat aquest calser i combat; pero, Senyor, no ha de ser conforme lo meu voler sino sempre conformat a la vostra voluntat. (any 1.792)	Pare meu, Deu eternal Rey de Gloria Universal passi de mi, vostre fill aquest calser i perill. Pero Senyor no ha de ser conforme al meu voler ja que estic molt conformat a la vostra voluntat. (any 1.950)
--	---

Oh Pare meu jo us prego, si és possible  
de mi que passi el calze de dolor  
mes no com ara ho vol mon cor sensible,  
sinó que Vós vulqueu, Pare i Senyor. (any 1.951)

Pare meu, Déu Creador!  
Jo us prec que aparteu de mi  
aquest calze de dolor;  
més, si avostre etern destí  
convé que sigui expiat  
el pecat d'Adam i Eva,  
que no es compleixi la meva,  
sinó vostra voluntat. (any 1.960). (Pàg. 46).

Dels tres animadors, dos coincideixen en afirmar que, des d'un punt de vista genèric, el procés d'intervenció consisteix en assajar les diferents escenes de l'obra fins l'estrena, amb el que prioritzarien l'assaig per sobre l'aplicació de tècniques teatrals. L'animador C, pel contrari, dirà que el procés consisteix en aplicar diferents tècniques teatrals i anar a la vegada assajant diferents escenes de l'obra fins l'estrena, amb el que allò prioritzat fora l'aplicació de les tècniques. En aquest cas això s'explica si tenim en compte que és l'animador C qui fa aquesta afirmació, que reconeix ocupar-se més aviat de l'organització que de la pròpia intervenció.

En el quadre N<sup>o</sup>. 80 es poden veure les puntuacions assignades per cadascun dels animadors (1 mínim, 6 màxim) als diferents aspectes del procés d'intervenció.

ANIMADOR	A	B	C
L'aplicació de les tècniques	1	3	6
El clima relacional generat	6	6	3
Els aprenentatges dels participants	6	5	6
La posta en escena	6	6	3
La infraestructura	3	1	2
Els mitjans de difusió	4	2	1
El finançament	1	1	1
La participació de tothom	6	4	5
El que tothom disfruti	6	3	4
Els interessos de la institució	5		1

QUADRE N<sup>o</sup>. 80: Puntuacions assignades pels animadors a diferents aspectes del procés d'intervenció a la Passió d'Esparreguera.

Com es pot veure en el quadre anterior només respecte un aspecte hi ha una total coincidència entre tots tres animadors: el finançament, al que li assignen una valoració mínima dins els procés d'intervenció. Respecte la resta d'aspectes hi ha diferències entre les puntuacions assignades. Aquestes són fruit, probablement de la diferenciació interventiva funcional entre tots tres animadors.

Els dos aspectes del procés d'intervenció més valorats per tots tres animadors, tot i que cadascun d'ells els hi assigna diferent puntuació, són els aprenentatges del participants i la participació de tothom en el procés. A continuació, allò més valorat (dos animadors ho puntuen per sobre la mitjana de la valoració i

un per sota) és el clima relacional generat, la posta en escena, i el fet que tothom disfruti amb el procés d'intervenció.

Allò menys valorat pels tres animadors, apart de l'aspecte ja citat fora la infraestructura, que tampoc no seria en la seva opinió determinant pel procés d'intervenció.

Pel que fa a les decisions entorn la intervenció, tots tres animadors coincideixen en afirmar que les pren l'animador.

En relació a les tècniques teatrals utilitzades cal dir en primer lloc que l'animador C per la pròpia funcionalitat de la seva intervenció diu no aplicar cap tècnica. L'animador A diu utilitzar en les seves intervencions tècniques d'estimulació sensorial i exploració física, emocional i interpersonal; tècniques d'improvisació corporal sense expressió verbal; tècniques d'articulació, dicció i veu; tècniques de dramatització; sociodrama i psicodrama; tècniques d'improvisació verbal i tècniques de maquillatge. De totes elles les que afirma utilitzar més freqüentment són les d'estimulació sensorial i exploració física, emocional i interpersonal; les d'articulació, dicció i veu; i les de dramatització. En quan als criteris que orienten la seva aplicació de les tècniques assenyala:

- \* Enteniment dels personatges.
- \* Enteniment de l'obra.
- \* Adaptació de cada faceta de l'actor.

L'animador B, per la seva banda, utilitza en les seves intervencions jocs deshinibitoris; tècniques d'estimulació sensorial i exploració física, emocional i interpersonal; tècniques d'articulació, dicció i veu; i tècniques de dramatització.

Tots tres animadors consideren que allò més important en l'aplicació de les tècniques és el grau de comunicació interpersonal aconseguit. Tots tres animadors també diuen utilitzar els elements teatrals només en funció de la posta en escena. Tots aquests elements són realitzats pel grup destinatari i els membres de la comunitat.

El material utilitzat durant el procés d'intervenció és aportat per la institució. També el finançament va a càrrec de la institució.

Respecte la temporalització del procés d'intervenció, els tres animadors diuen que es realitza en el moment de la planificació i que va en funció de la posta en escena.

En relació a l'avaluació del procés, tots tres animadors diuen que aquesta es realitza sobre la posta en escena i que normalment va a càrrec de la pròpia

institució, encara que un d'ells diu que també la fan l'animador i els destinataris. Els resultats obtinguts en l'avaluació per part de la institució són compartits amb el grup destinatari. En preguntar si es genera algun instrument per l'avaluació dos dels animadors diuen que no i un que sí. L'observador va recollir la informació que, de tant en tant, la institució passa uns qüestionaris entre els espectadors per avaluar l'impacte de la representació.

Segons l'animador A els resultats de l'avaluació "són una millora que es procura sigui constant en l'enriquiment de l'espectacle i sobretot de les persones". Segons l'animador B "ajuden a millorar progressivament el resultat final de l'espectacle". L'animador C pensa que serveixen per a "estimular l'actor".

Tots tres pensen que és convenient difondre el procés d'intervenció i els seus resultats. L'animador A perquè "és una obra gegantina només permesa a pobles que siguin hereus d'una tradició". L'animador B diu que perquè "justament aquesta és la finalitat darrera del procés de creació d'una obra teatral com La Passió". L'animador C que "perquè dóna a conèixer la tradició i el poble".

La difusió de la Passió és d'àmbit mundial i correspon realitzar-la a la pròpia institució. Es realitza habitualment a través de material escrit i imprès, dels mitjans de comunicació social i de la comunicació oral.



Per últim, un dels animadors assenyala a les observacions, que cal "remarcar l'esforç de tot un munt de gent que viu desinteressadament durant tot un any per poder oferir una tradició de segles".

#### 4.7. Resultats del qüestionari del grup destinatari

Per analitzar aquests resultats seguirem, com en els altres qüestionaris, l'ordenació dels ítems. Hem de dir que responen el qüestionari del grup destinatari 17 persones.

Respecte l'ítem N<sup>o</sup>. 4, les 17 persones responen que pertanyen a la comunitat. A l'ítem 5 s'especifica aquesta dada: 15 persones resideixen a la comunitat i 2 no; 2 treballen en ella i 15 no, dada que es coherent amb el percentatge elevat de persones que treballen fora d'Esparraguera. Només 1 diu tenir família i amics a la comunitat, mentre que 16 diuen que no, i, finalment, 2 diuen tenir altres raons per formar part de la comunitat. Podem observar aquestes dades al quadre N<sup>o</sup>. 81.

<u>ESPARRAGUERA</u>	ITEM 5	
	SI	NO
RESIDEIXES EN ELLA	15	2
TREBALLE EN ELLA	2	15
TENS FAMILIA EN ELLA	1	16
TENS AMICS EN ELLA	1	16
ALTRES RAONS	2	15

QUADRE N<sup>o</sup>. 81: Freqüències obtingudes a l'ítem N<sup>o</sup>. 5 del qüestionari del grup destinatari, en la Passió d'Esparraguera.

L'ítem N<sup>o</sup>. 7 ens diu que hi ha 5 persones del grup que apliquen els coneixements del seu ofici o professió en el procés d'intervenció teatral, mentre que hi ha 12 que no. Amb això es demostra, un cop més, com s'assenyalava al marc teòric, que els coneixements professionals dels membres de la comunitat són aprofitables per enriquir el procés d'intervenció teatral. Quan se'ls demana que especifiquin en què, un diu que en la publicitat del programa de la obra de teatre; un altre que en les obres d'ampliació i manteniment; un altre en tasques econòmiques i de comptabilitat; un altre en tot el que són innovacions tècniques; un altre en tasques d'oficina; i un altre, finalment, en tasques de música i cant coral. No hem d'oblidar que una organització tan àmplia i complexa com la de La Passió demanda professionals de molts tipus; és lògic doncs, que hi hagi aplicacions, dins l'organització i realització de l'espectacle, per un gran ventall de professions.

A la pregunta de si havien fet abans quelcom de teatre (ítem 9) 13 persones responen que sí i 4 responen que no. Cal suposar que aquestes 4 persones són noves incorporacions al col·lectiu. En l'especificació de l'ítem, 7 persones responen que periòdicament, 6 que puntualment i 4 no responen. Probablement les 7 que responen que periòdicament són membres estables del col·lectiu, mentre que les 6 podrien noves incorporacions d'aquest any.

Respecte el paper que, a la seva experiència teatral anterior, havien jugat (ítem 10), 8 responen que com actors; cap d'ells ha fet d'animador; 6 havien treballat com a tècnics; i, finalment, 2 havien treballat com ajudants. Això s'intenta especificar a l'ítem 11, preguntant sobre el paper que juguen a l'actual procés d'intervenció: 11 responen que com actors; 5 que com a tècnics; i 2 que com ajudants. Cal suposar, a partir d'aquestes dades que hi ha un dels actors o tècnics que treballa a més a més com ajudant, atès que són 17 persones les que responen els qüestionaris.

Amb l'ítem 12 es vol conèixer les raons que impulsen als membres del grup destinatari a participar en el procés d'intervenció. Hi ha 8 persones que assenyalen que per objectius de tipus social o cultural; 6 que per mantenir una tradició; 6 que perquè els hi agrada el teatre; 4 que per establir noves relacions, comunicacions, o per a tenir noves experiències; 3 que per un desig de formació, realitzar aprenentatges o adquirir coneixements; 1 amb objectius lúdics; i 1, finalment, que per col.laborar amb la institució, entitat, direcció.

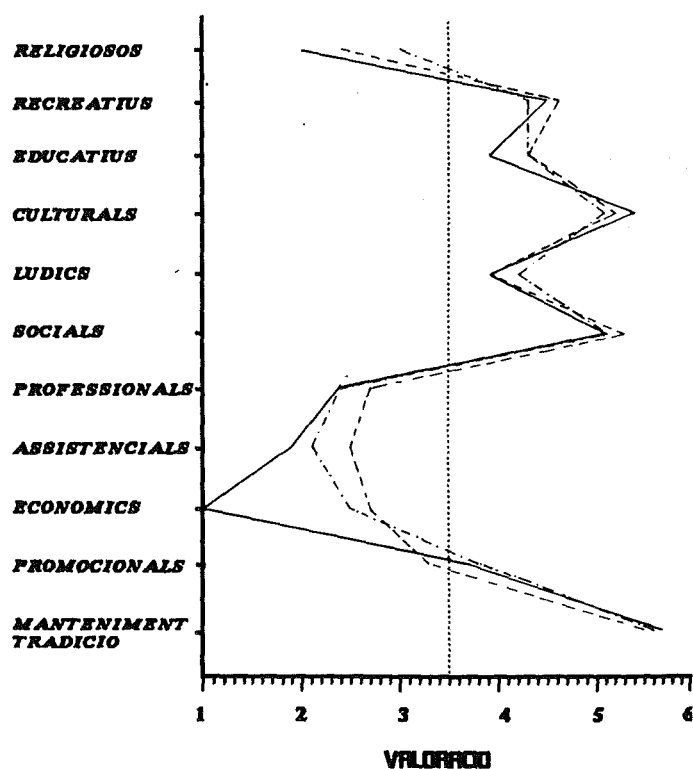
L'ítem N<sup>o</sup>. 13 està plantejat de manera que es pugui fer una triangulació. Dins cada iniciativa, es vol saber des de cada instància (institució, animador, grup destinatari) quins objectius es persegueixen amb el procés d'intervenció i quins la instància concreta creu que

persegueixen les altres dues. Això ens permetrà en una segona fase poder triangular.

En el quadre N<sup>o</sup>. 82 es poden veure les mitjanes de les puntuacions assignades pel grup destinatari a cadascun dels objectius. Tanmateix es poden veure aquests resultats a la gràfica N<sup>o</sup>. 31.

LA PASSIO D'ESPARREGUERA			
OBJECTIUS	INSTITUCIO	ANIMADOR	GRUP DESTIN.
Religiosos	3	2,4	2
Recreatius	4,3	4,5	4,5
Educatius	4,3	4,3	3,9
Culturals	5,1	5,2	5,4
Lúdics	4,2	3,9	3,9
Socials	5,1	5,3	5,1
Professionals	2,4	2,7	2,4
Assistencials	2,1	2,5	1,9
Econòmics	2,5	2,7	1
Promocionals	3,8	3,3	3,7
Mantenir Tradició	5,6	5,6	5,7

QUADRE N<sup>o</sup>. 82: Mitjanes de les puntuacions assignades pel grup destinatari a cadascun dels objectius des de la pròpia perspectiva i des de la que ells assignen a l'animador i a la institució, en la Passió d'Esparreguera.

**GRUP DESTINATARI**INSTITUCIO: **ESPARRAGUERA**OBJECTIUS SEGONS: **INSTITUCIO** ———  
**ANIMADOR** ———  
**DESTINATARI** ———

GRAFICA N<sup>o</sup>. 31: Representació gràfica de les mitjanes de les puntuacions assignades pel grup destinatari a cadascun dels objectius des de la pròpia perspectiva i des de la que ells assignen a l'animador i a la institució, en la Passió d'Esparraguera.

El primer que s'observa a la gràfica és que entre tots tres, en la perspectiva del grup destinatari, sembla haver acord respecte als objectius que es persegueixen amb el muntatge de la Passió. Només respecte als objectius econòmics, institució i animador, encara que per sota la mitjana, puntuen més alt que el grup destinatari, pel que aquests objectius no existeixen coma afita del procés, sempre des de la seva perspectiva. Això és fàcilment explicable si tenim en compte que el grup destinatari treballa sense cobrar res i, per tant, no

valora aquests objectius. La institució pel contrari, i l'animador, probablement per proximitat en aquella, saben la importància dels calers que entren amb les representacions, atès que són els que permeten que la iniciativa sigui autosuficient. Cal suposar que el grup destinatari observa actituds econòmiques a la institució i és per això que els fa puntuar més alt. És probable també que sigui aquesta mateixa raó la que els fa puntuar diferent, encara que sense tanta diferència, els objectius assistencials. En la perspectiva del grup destinatari, ells no se senten assistits per que fan la representació per voluntat pròpia. La perspectiva de l'assistència, en tot cas, la pot tenir més clarament la institució o l'animador i més si tenim en compte que hi ha persones de totes les edats.

Respecte la resta d'objectius no sembla haver diferències apreciables entre els tres perfils. Certament els objectius que, en la perspectiva del grup destinatari, tots puntuen més alt són els de manteniment de la tradició, seguits pels culturals, els socials i els recreatius. També per sobre la mitjana, encara que amb una puntuació més baixa, estan, en aquest ordre, els objectius educatius, els lúdics i els promocionals.

Fetes les correlacions pertinents entre totes tres perspectives, hom comprova que només hi ha diferències estadísticament significatives en els objectius

religiosos ( $p= 0.02$ ) entre la puntuació del grup destinatari i la que aquell atorga a la institució.

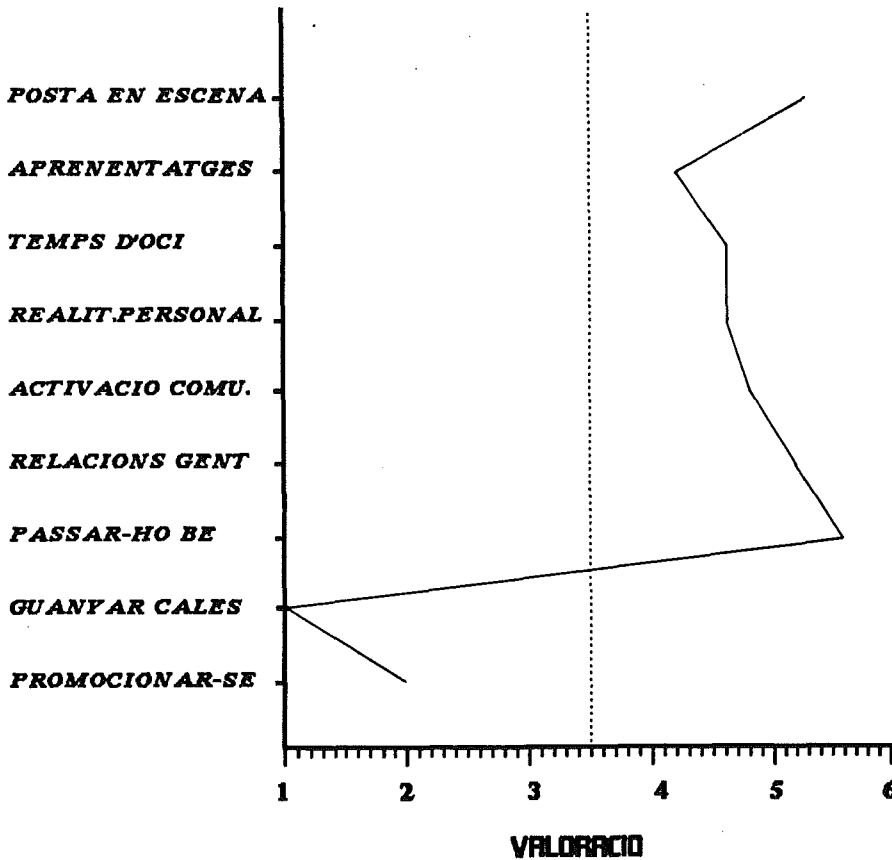
Amb l'ítem 14 es vol saber que és el que el grup destinatari valora més del procés d'intervenció. Les mitjanes de les puntuacions assignades per aquell a cadascuna de les possibilitats de resposta es poden veure al quadre N<sup>o</sup>. 83 i, tanmateix la seva representació a la gràfica N<sup>o</sup>. 32.

La posta en escena de la obra de teatre	5,3
Els aprenentatges que has realitzat	4,2
Que ocupa el teu temps d'oci	4,6
Que et serveix per a realitzar-te personalment	4,6
Que activa la teva comunitat	4,8
Que et serveix per a relacionar-te amb la gent	5,2
Que t'ho passes molt bé	5,6
Que et servirà per a guanyar cales	1
Que et servirà per a promocionar-te	2

QUADRE N<sup>o</sup>. 83: Mitjanes de les puntuacions donades pel grup destinatari en allò que més valoren del procés d'intervenció a la Passió d'Esparreguera.



**INSTITUCIO: ESPARREGUERA**



**GRAFICA N<sup>o</sup>. 32:** Representació gràfica de les mitjanes de les puntuacions donades pel grup destinatari en allò que més valoren del procés intervenció a la Passió d'Esparreguera.

Com es pot observar a la gràfica anterior allò que el grup destinatari més valora és el passar-s'ho bé, seguit per la posta en escena (no oblidem que això dona prestigi al seu poble) i el fet que li serveix per a relacionar-se amb la gent del poble. Puntuen a continuació, i sempre per sobre la mitjana, el fet que el procés activa la comunitat i, tanmateix, que li serveix per a realitzar-se personalment, ocupa el seu temps d'oci i li serveix per a realitzar certs aprenentatges.

Tan sols hi ha dos factors que el grup destinatari puntua per sota la mitjana, assenyalant d'aquesta manera que els valoren poc, en la possibilitat de resposta referent a llur pròpia promoció, i no valoren gens el fet de poder guanyar calers. L'aspecte econòmic, en la mateixa línia indicada abans, sembla no interessar el més mínim al grup destinatari. Tampoc no l'interessa gaire la promoció personal.

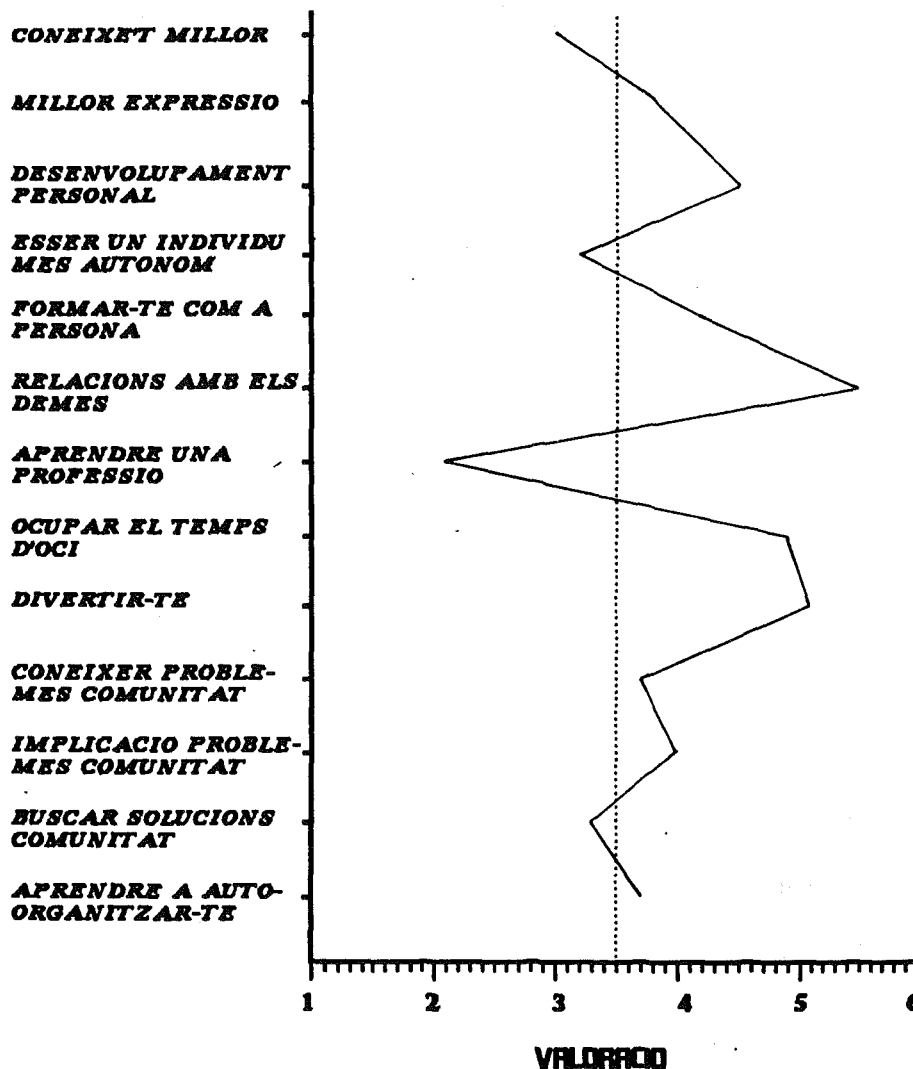
Preguntat el grup destinatari sobre si el procés d'intervenció s'ajusta al que prèviament esperava 16 persones responen que sí, mentre que 1 diu que no. Probablement aquesta persona que respon que no sigui de nova incorporació i segurament jove, perquè és segur que, si no ha participat, el que sí ha fet és veure l'espectacle. Preguntats sobre què ha estat el que els ha sorprès, s'assenyala que, d'una banda, la capacitat de convocatòria de l'entitat i, d'una altra, la bona organització, el bon equip de treball i el companyerisme.

Amb l'ítem 16 es vol saber per a què considera el grup destinatari que li serveix el procés d'intervenció. Les mitjanes de les puntuacions donades a cada possibilitat de resposta es poden veure al quadre N<sup>o</sup>. 84 i, tanmateix la seva representació a la gràfica N<sup>o</sup>. 33.

Conèixer-te millor a tu mateix	3
Expressar-te millor que abans	3,8
Desenvolupar-te a nivell personal i emocional	4,5
Ésser un individu més autònom	3,2
Formar-te com a persona	4,2
Relacionar-te amb els altres	5,5
Aprendre una professió	2,1
Ocupar el teu temps d'oci	4,9
Divertir-te	5,1
Conèixer millor la problemàtica de la teva comunitat	3,7
Implicar-te en la problemàtica de la teva comunitat	4
Buscar solucions pels problemes de la teva comunitat	3,3
Aprendre a autorganitzar-te	3,7

QUADRE N<sup>o</sup>. 84: Mitjanes de les puntuacions donades pel grup destinatari en allò pel que els hi serveix el procés intervenció a la Passió d'Esparreguera.

**INSTITUCIO: ESPARREGUERA**



GRAFICA N<sup>o</sup>. 33: Representació gràfica de les mitjanes de les puntuacions donades pel grup destinatari en allò pel que els hi serveix el procés intervenció a la Passió d'Esparreguera.

Allò pel que fonamentalment els serveix el procés d'intervenció als membres del grup destinatari és per a relacionar-se amb els demés. A continuació diuen que els hi serveix per a divertir-se, per a ocupar el temps d'oci, per a desenvolupar-se a nivell personal i emocional, per a formar-se com a persones i per a expressar-se millor. Encara per sobre la mitjana assenyalen que per a conèixer millor la problemàtica de la seva comunitat i per aprendre a autorganitzar-se.

Per sota la mitjana, aquella utilitat del procés d'intervenció que menys puntuen és l'aprendre una professió, seguit pel fet de conèixer-se millor, d'ésser un individu més autònom i de cercar solucions pels problemes de la seva comunitat.

L'ítem 17 vol saber les persones del grup que han participat activament en la creació o posta en marxa del procés teatral; 11 persones responen que sí i 6 que no. Respecte l'ítem 18 que es refereix a la participació en la planificació del procés, 8 responen que sí i 9 que no.

També en aquest cas, l'ítem 19 resulta confús per les persones que responen el qüestionari. A la participació en la creació de l'obra de teatre, 4 responen que sí, 8 que no i 5 no responen. Tampoc el grup destinatari entén, per estar malament formulat l'ítem, que ens referim a la creació del text.

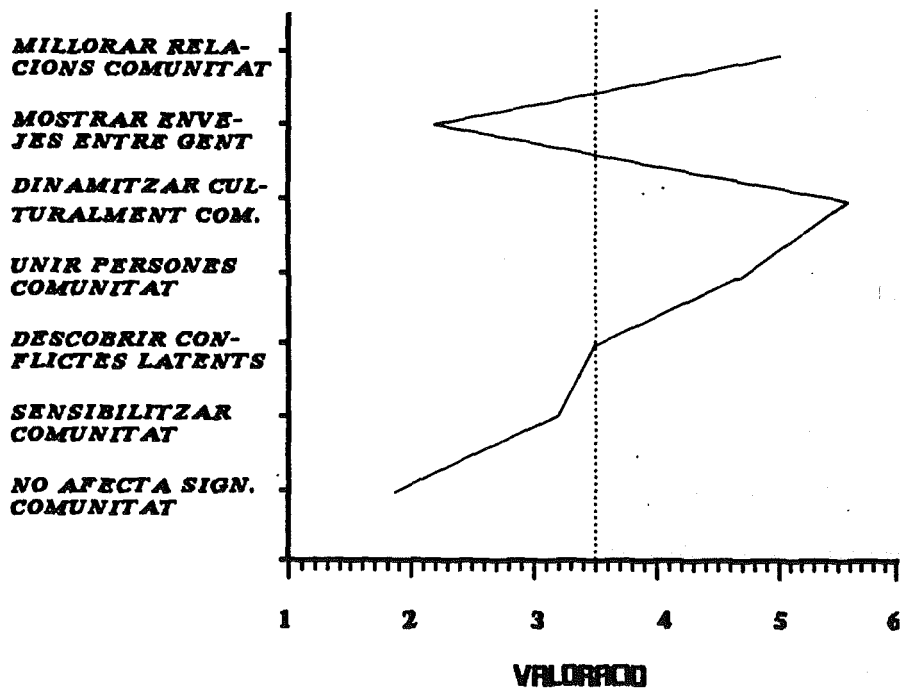
L'ítem 20 vol averiguar la manera en que el procés d'intervenció afecta la comunitat. Les mitjanes de les puntuacions donades pel grup destinatari a cadascuna de les possibilitats de resposta es pot veure en el quadre N<sup>o</sup>. 85 i, tanmateix la seva representació a la gràfica N<sup>o</sup>. 34.

Contribueix a millorar les relacions entre la gent de la teva comunitat	5
Mostra les enveges que hi ha entre la gent	2,2
Dinamitza culturalment la comunitat	5,6
Contribueix a unir a les persones de la comunitat	4,7
Descobreix els conflictes latents en la comunitat	3,5
Sensibilitza la comunitat envers la solució dels seus problemes	3,2
No afecta d'una forma significativa la comunitat	1,9

QUADRE N<sup>o</sup>. 85: Mitjanes de les puntuacions donades pel grup destinatari a diferents possibilitats en les que el procés d'intervenció pot afectar a la comunitat, en la Passió d'Esparreguera.

**GRUP DESTINATARI**

INSTITUCIO: **ESPARREGUERA**



GRAFICA N<sup>o</sup>. 34: Representació gràfica de les mitjanes de les puntuacions donades pel grup destinatari a diferents possibilitats en les que el procés d'intervenció pot afectar a la comunitat, en la Passió d'Esparreguera.

La gràfica anterior ens mostra que el grup destinatari considera que el procés d'intervenció dinamitza culturalment a la comunitat, atès que és la possibilitat de resposta amb una mitjana més elevada. A continuació assenyalen que ajuda també a millorar les relacions entre la gent de la comunitat, i en tercer lloc que serveix per a unir a les persones de la comunitat. Damunt mateix la mitjana situen el fet que permet descobrir els conflictes latents a la comunitat.

La resta de possibilitats de resposta puntuen per sota la mitjana. El que menys puntua és el fet que no afecta significativament la comunitat, el que voldria dir que consideren que l'afecta d'una manera significativa. A continuació i amb una puntuació una mica més alta indicarien que serveix per a mostrar les enveges entre la gent, i després que sensibilitza la comunitat envers la solució dels seus problemes.

Amb l'ítem 21 es vol saber l'actitud de l'animador respecte el grup destinatari. Un altre cop observem la possibilitat, apuntada en l'anàlisi de les iniciatives anteriors de discriminar entre els diferents animadors, qüestió que no ens permet el nostre qüestionari. Com es pot observar en el quadre N<sup>o</sup> 86, les opinions semblen estar dividides respecte al tracte de l'animador, prova segurament de la manca de discriminació de l'ítem. A destacar però, que aquelles possibilitats de resposta en

les que hi ha acord són les que assenyalen l'actuació de l'animador com a negativa (repressiva, distanciada, indiferent); tots coincideixen en que cap d'aquests qualificatius quadra amb l'actitud de l'animador.

ESPARREGUERA	ITEM 21			
	SI	NO		
AUTORITARIA	3	14	LAISSÉZ-FAIRE	3
OBERTA	8	9	INDIFERENT	
REPRESIVA		17	PARTICIPATIVA	8
IL.LUSIONADA	12	5	TANCADA	
DIALOGANT	9	8	FLEXIBLE	10
DISTANCIADA		17	ALTRES ACTITUDS	
				17

QUADRE N<sup>o</sup>. 86: Respostes del grup destinatari respecte l'actitud de l'animador envers ells en la Passió d'Esparreguera.

Com es pot observar en el quadre N<sup>o</sup>. 87, quelcom semblant succeeix en l'ítem 22. També n'és un obstacle la manca de discriminació de l'ítem, i és per això, segurament, que no hi ha acord entre les persones que responen els qüestionaris.



<u>ESPARRAGUERA</u>	ITEM 22	
	SI	NO
INTENTA IMPLICAR A TOTHOM	8	9
S'OBLIDA DELS QUE NO PARTICIPEN	1	16
VOL QUE TOTHOM OBSERVI ALS QUE PARTICIPEN	8	9
DEMANA ALS QUE NO PARTICIPEN QUE MARXIN O QUE CALLIN	4	13
DEMANA EL PARER TANT DELS QUE PARTICIPEN COM DELS QUE NO	2	15
ASSIGNA TASQUES DIFERENCIADES PER A QUE TOTHOM ESTIGUI ACTIU	6	11

**QUADRE N<sup>o</sup>. 87: Respostes del grup destinatari a l'actitud de l'animador quan aplica tècniques o assaitga escenes en la Passió d'Esparreguera.**

En l'ítem 23, pel contrari, 16 persones responen que l'animador tracta per igual a tothom, resposta coherent amb la donada a l'ítem 21.

També a l'ítem 24, que vol recollir aquell aspecte del procés d'intervenció en que l'animador posa major èmfasi, les opinions semblen estar dividides. Allò però en que la majoria sembla estar d'acord és en que l'animador posa fonamentalment l'èmfasi en la participació de tot el grup. Hom pot observar aquestes dades al quadre N<sup>o</sup>. 88.

<u>ESPARRAGUERA</u>	ITEM 24	
	SI	NO
LA PARTICIPACIO DE TOT EL GRUP	13	4
QUE EL GRUP ENTENGUI BE LA TECNICA ENCARA QUE NO PARTICIPI TOT HOM	4	13
QUE EL GRUP DESTINATARI APRENGUI LA TECNICA	4	13
EL GRAU DE COMUNICACIO INTERPERSONAL ACONSEGUIT	2	15
QUE EL GRUP DESTINATARI DISFRUTI	4	13

**QUADRE N<sup>o</sup>. 88: Respostes del grup destinatari a allò en que l'animador posa major èmfasi durant el procés d'intervenció a la Passió d'Esparreguera.**

Al quadre N<sup>o</sup>. 89 hom pot observar les respostes donades pel grup destinatari a la participació en les activitats pròpies del muntatge d'un obra de teatre (ítem 25). Com es pot comprovar la participació és majoritària. Hi ha qui treballa en tasques de disseny i en tasques de realització. Tots però, col.laboren en una o altra cosa. Això ve a reafirmar el que s'havia dit sobre el fet que tot allò referent al muntatge de la Passió s'ho fan al mateix col.lectiu.

ESPARREGUERA

ACTIVITATS	ITEM 25					
	Disseny		Realització		Col.labor.	
Escenografia	2	15	1	16	1	16
Figurina		17		17	2	15
Vestuari		17		17	4	13
Utilleria	1	16	1	16	5	12
Electricitat		17		17	1	16
Luminotècnia		17		17	1	16
Maquinaria	1	16	1	16	1	16
Sò		17		17	3	14
Música		17	1	16	3	14
Producció	1	16	1	16	3	14
Regiduria		17		17	1	16
Direcció		17		17	1	16
Ajudanties		17	1	16	5	12
	SI	NO	SI	NO	SI	NO

**QUADRE N<sup>o</sup>. 89: Participació del grup destinatari i qualitat d'aquesta en la realització d'activitats al voltant del muntatge, en la Passió d'Esparreguera.**

A l'ítem 27 hom vol saber si tot allò après durant el procés d'intervenció es destina a altres projectes. En aquesta pregunta, 6 responen que sí, 8 que no i 3 no contesten. Preguntats sobre el contingut d'aquests projectes (ítem 28), 2 assenyalen que en concerts, muntatges musicals i corals; 1 en el muntatges d'altres

obres teatrals o espectacles; i 1, finalment, en la construcció d'escenografies i modificació de trucatges.

Respecte l'aportació de material pel procés d'intervenció (ítem 29), 3 responen que sí i 13 diuen que no i 1 no respon. Preguntats sobre aquest material (ítem 30), 1 assenyala que material d'utilitatge i atrezzo.

Només una persona del grup destinatari diu haver participat en el finançament del projecte d'intervenció (ítem 31). Probablement es refereix a que ha participat en a la gestió. Atès que es pot considerar que tots, en tant que socis de la institució, han participat en aquest finançament. És en aquest cas la institució qui es fa càrrec del finançament. Preguntat sobre el contingut de la seva participació (ítem 32) diu que, efectivament, aquest ha estat el seu treball.

Hi ha 15 membres del grup destinatari que creuen que és convenient difondre el procés d'intervenció o els seus resultats (ítem 33), mentre que hi hauria dos que pensarien que no. Quan se'ls pregunta el per què (ítem 34), 7 diuen que per a que es conegui el seu espectacle, i 2 que per a que la gent conegui les possibilitats culturals i recreatives del teatre.

En l'avaluació del procés d'intervenció (ítem 35) diuen haver participat 9 persones, mentre que 5 diuen que no i 3 no responen. És probable, donades les

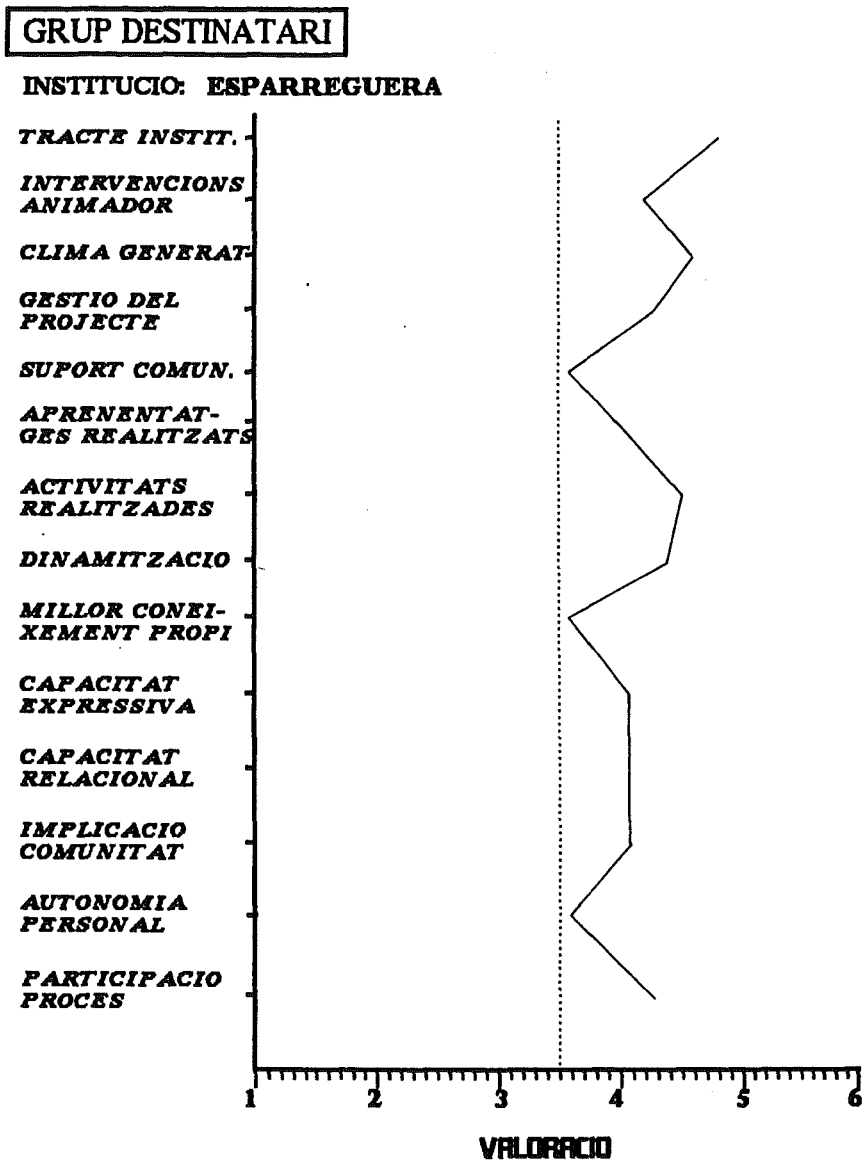
respostes en aquest ítem, que hi hagi persones que no l'hagin entés. Preguntats sobre el contingut d'aquesta participació (ítem 36), 4 diuen que intercanviant opinions amb els membres del grup; 1 analitzant en grup les errades i els èxits; 1 diu que en la planificació i seguiment econòmic, pensant en posteriors inversions; un altre assenyala que mitjançant el nombre d'espectadors i els resultats de la campanya publicitària; un altre diu que fent una valoració global després de les representacions; i un altre, per últim, diu que fent autocrítica.

Un cop acabat el procés d'intervenció, 13 persones diuen voler continuar fent teatre, 3 diuen que no i 1 no respon. Aquests 4 formaran part, segurament, del percentatge de mortalitat que l'equip directiu de la Passió diu que es produeix cada any. Tanmateix, 7 pensen fer-ho puntualment, mentre que 4 ho volen fer d'una manera periòdica i 6 no responen.

L'ítem 38 vol averiguar la valoració global del procés per part del grup destinatari. Les mitjanes de les puntuacions donades a cada possibilitats de resposta es poden veure al quadre N<sup>o</sup>. 90 i, tanmateix la seva representació a la gràfica N<sup>o</sup>. 35.

El tracte dispensat per la institució	4,8
Les intervencions de l'animador	4,2
El clima relacional i afectiu generat en el procés d'intervenció	4,6
La gestió del projecte	4,3
El suport prestat per la comunitat	3,6
Els aprenentatges que has realitzat	4
Les activitats que has realitzat	4,5
La dinamització que suposa per a la comunitat	4,4
El millor coneixement de tu mateix	3,6
La teva capacitat expressiva i comunicativa	4,1
La teva capacitat relacional	4,1
La teva implicació en la comunitat	4,1
La teva autonomia personal	3,6
La teva participació en el procés	4,3

**QUADRE Nº. 90: Mitjanes de les puntuacions donades pel grup destinatari a diferents elements dels que componen el procés d'intervenció en la Passió d'Esparreguera.**



GRAFICA Nº. 35: Representació gràfica de les mitjanes de les puntuacions donades pel grup destinatari a diferents elements dels que componen el procés d'intervenció en la Passió d'Esparreguera.

El primer que es pot veure observant la gràfica anterior és que la consideració global del procés d'intervenció pel grup destinatari és positiva. Totes les possibilitats de resposta puntuen per sobre la mitjana. Allò que més positivament valoren és el tracte dispensat per la institució, seguit pel clima relacional i afectiu generat, les activitats realitzades, la dinamització que suposa per a la comunitat i la gestió del projecte.

Allò menys valorat, tot i assignar-li una puntuació per sobre la mitjana, és el suport prestat per la comunitat (12), el millor coneixement d'ells mateixos, i l'autonomia personal aconseguida.

---

(12) Es podrien referir amb això a les seves relacions amb l'Ajuntament que, com l'observador va sentir dir, no són tan bones com fora desitjable.



#### 4.8. Interacció dels resultats

El primer que hem de fer en aquest punt és la triangulació projectada entre els ítems 27 del qüestionari institucional, 9 del de l'animador, i 13 dels destinataris. En el quadre N<sup>o</sup>. 91 es presenten les puntuacions i les mitjanes de les puntuacions assignades a cadascú dels objectius per la institució, l'animador i el grup destinatari. Hem dividit el quadre en tres columnes, una per cadascuna de les instàncies. Tanmateix, hem subdividit cadascuna d'aquestes columnes en tres sub-columnes que recullen la pròpia puntuació (en negreta), i les que li han assignat les altres dues instàncies, segons s'explicitat tot seguit (13):

Institució: (I<sub>1</sub>) puntuació pròpia.  
 (A<sub>1</sub>) puntuació assignada pels animadors.  
 (D<sub>1</sub>) puntuació assignada pel grup destinatari.

Animador : (A<sub>2</sub>) puntuació pròpia.  
 (I<sub>2</sub>) puntuació assignada per la institució.  
 (D<sub>2</sub>) puntuació assignada pel grup destinatari.

Grup destinatari :  
 (D<sub>3</sub>) puntuació pròpia.  
 (A<sub>3</sub>) puntuació assignada pels animadors.  
 (I<sub>3</sub>) puntuació assignada per la institució.

---

(13) Parlem de puntuacions, però en els casos corresponents s'ha d'entendre que treballarem amb les mitjanes com hem fet en les anàlisi prèvies.

LA PASSIO D'ESPARREGUERA									
OBJECTIUS	INSTITUCIO			ANIMADOR			GRUP DESTIN.		
	I <sub>1</sub>	A <sub>1</sub>	D <sub>1</sub>	A <sub>2</sub>	I <sub>2</sub>	D <sub>2</sub>	D <sub>3</sub>	A <sub>3</sub>	I <sub>3</sub>
Religiosos		2	3	2,5		2,4	2	2,5	
Recreatius		2,5	4,3	1		4,5	4,5	4	3
Educatius	4	2	4,3	6		4,3	3,9	1,5	
Culturals	5	6	5,1	6		5,2	5,4	1,5	4
Lúdics		1	4,2	1		3,9	3,9	3,5	
Socials	3	4	5,1	4,5	3	5,3	5,1	4,3	5
Professionals		1	2,4	1	4	2,7	2,4	4	
Assistencials		3	2,1	6		2,5	1,9	3	
Econòmics		2	2,5	1		2,7	1	1	
Promocionals		5	3,8	4	5	3,3	3,7	4	
Mantenir Tradició	6	6	5,6	6	6	5,6	5,7	6	6

QUADRE N<sup>o</sup>. 91: Triangulació de les puntuacions assignades als objectius que persegueix el procés d'intervenció en la Passió d'Esparreguera.

Si comparem en primer lloc les puntuacions donades als objectius que persegueix el procés d'intervenció per la institució, l'animador i el grup destinatari (subcolumnes en negreta) podem veure que tots tres estan d'acord en que l'objectiu principal és el de manteniment de la tradició. Les tres instàncies puntuaran també per sobre de la mitjana els objectius educatius i els culturals, encara que els animadors, a diferències de les altres dues instàncies, els puntuaran amb la màxima puntuació. Tots estaran d'acord també en que els objectius

del procés no són ni religiosos ni professionals ni econòmics.

En relació als objectius de tipus social que pot perseguir el procés, totes tres instàncies manifesten diferències. Així, la institució els puntuarà aprop de la mitjana de la valoració però per sota, l'animador un punt per sobre d'aquella, i el grup destinatari quasi dos punts per sobre. En aquest sentit hom pot interpretar que qui més social considera el procés és el grup destinatari, seguit per l'animador i, no considerant allò social un dels valors fonamentals del procés d'intervenció, la institució.

També entre els animadors i el grup destinatari es produeixen diferències respecte la visió de la institució. Els objectius recreatius i els lúdics són valorats pels animadors amb la mínima puntuació, el que voldria dir que no els consideren objectius del procés. El grup destinatari per la seva banda els puntua tots dos per sobre de la mitjana, el que significaria que els consideren objectius importants del procés d'intervenció. A l'inrevés succeeix respecte els objectius assistencials que els animadors valoraran amb la màxima puntuació possible, mentre que el grup destinatari pràcticament amb la mínima. En anàlisi anteriors hem explicats les raons d'aquest doble efecte. Probablement els animadors consideren la seva intervenció, degut a les responsabilitats assumides, com un treball. Això podria fer que no s'ho prenguessin com a quelcom recreatiu o lúdic. El grup destinatari pel

contrari, lliures d'aquestes responsabilitats pot permetre's viure-ho i considerar-ho d'aquesta manera. Al contrari succeiria respecte els assistencials.

Si ens hi fixem a la columna de la institució podem observar que els animadors i el grup destinatari coincideixen amb la institució a assignarli en aquesta les puntuacions més elevades als objectius de manteniment de la tradició i als cultural.

El grup destinatari assignaria a la institució una puntuació molt semblant a la que aquella atorga als objectius educatius, no aixís els animadors, que pensarien que la institució els puntuaria per sota la mitjana i amb una puntuació baixa. Això s'ha d'interpretar en el sentit que els animadors pensarien que la institució considera menys educatiu el procés del que en realitat aquella ho fa.

En relació als objectius socials, els animadors i el grup destinatari pensen que la institució els puntuaria, com a fita del procés d'intervenció, per sobre la mitjana. La institució, pel contrari, els puntuarà per sota d'aquella. Això s'ha d'interpretar en el sentit que considera menys social el procés d'intervenció del que pensen l'animador i el grup destinatari.

Es produeixen diferències també en la conceptualització que tenen els animadors d'una banda i el

grup destinatari d'una altra, respecte les valoracions que fa la institució del procés d'intervenció. Així, els animadors pensen que la institució valorarà per sota la mitjana els objectius recreatius i lúdics com a fita del procés d'intervenció, mentre que el grup destinatari pensa que aquella els valorarà per sobre.

En analitzar la columna dels animadors ens trobem amb que la institució i el grup destinatari només coincideixen amb els animadors en que aquests assignaran la màxima puntuació als objectius de manteniment de la tradició.

En relació als objectius professionals la institució considera que els animadors els puntuaran per sobre la mitjana, mentre que el grup destinatari pensa que els puntuarà per sota. Els animadors per la seva banda els hi assignaran en aquests objectius la mínima puntuació possible.

Pel que fa als objectius socials el grup destinatari coincideix amb l'animador en que aquest els puntuarà per sobre la mitjana de la valoració. No així la institució que pensa que els animadors els puntuarien per sota.

En relació als objectius promocionals, considerats com a fita del procés d'intervenció, la institució pensa que els animadors els puntuaran, com

efectivament fan, per sobre de la mitjana, mentre que el grup destinatari pensa que ho faran per sota.

El grup destinatari considera que els animadors puntuaran per sobre la mitjana als objectius recreatius i els lúdics, mentre que aquests ho fan per sota. Hom pot interpretar en aquesta darrera dada que el que fa el grup destinatari és projectar sobre l'animador la seva visió del procés d'intervenció.

Pel que fa als objectius assistencials, els grup destinatari pensa que els animadors els puntuaran per sota la mitjana de la valoració, mentre que aquells els hi assignen la màxima puntuació.

Analitzem ara la columna del grup destinatari. La institució i els animadors coincideixen amb ell en assignar la màxima puntuació als objectius de manteniment de la tradició. Tanmateix, en assignar una puntuació elevada per sobre de la mitjana als objectius socials.

Les diferències principals entre totes tres visions es manifesten en els objectius recreatius, culturals i educatius. Respecte als recreatius els animadors coincidiran amb el grup destinatari en que aquells els puntuaran per sobre la mitjana de la valoració, mentre que la institució pensarà que aquells els puntuarien oper sota. En relació als objectius culturals serà la

institució qui coincidirà amb el grup destinatari en que aquest els puntuarà per sobre de la mitjana, mentre que els animadors consideraran que aquell els puntuaria per dessota.

#### 4.9. Conclusions de l'avaluació

1. L'iniciativa analitzada s'emmarca en una vila amb un bon nombre d'equipaments culturals i amb una tradició teatral centenaria.

2. El procés d'intervenció s'ubica en un Patronat, de caracter privat i sense ànim de lucre, que té una existència de 41 anys. És una entitat de caire participatiu que està oberta a tota la comunitat. La direcció de la mateixa és assemblearia i es defineix ideològicament com a democràtica, pluripersonals, apolítica, lliberal progressista, sense ànim de lucre i cultural. Aquesta entitat està guiada per finalitats culturals, artístiques i socials. Les activitats que realitza són bàsicament de tipus teatrals i culturals i, la planificació d'aquestes correspon a la direcció. Els calers obtinguts amb aquestes activitats reverteixen en el manteniment de les instal.lacions i en la introducció de millores a l'espectacle de la Passió. Manté relacions de col.laboració amb la resta d'institucions i entitats de la comunitat, encara que no parla de cap projecte conjunt concret.

3. La institució promou el procés d'intervenció perquè l'espectacle és quelcom propi del poble per la tradició que hi ha al darrera i, tanmateix, aquest manteniment de la tradició n'és l'objectiu fonamental de la promoció del susdit procés.



4. En la perspectiva de la institució el procés d'intervenció persegueix en primer lloc objectius de manteniment de la tradició, en segon objectius culturals i en tercer objectius educatius.

5. La institució proporciona al grup tot allò necessari per al muntatge de l'espectacle, i creu convenient que es difongui el procés d'intervenció. La institució avalua el procés d'intervenció mitjançant uns qüestionaris que es passen en alguns dels espectadors que assisteixen per a veure la Passió.

6. La institució aconsegueix els criteris d'avaluació institucional definits: és participativa, autogestionada, els seus objectius econòmics reverteixen sobre ella mateixa i la comunitat, i pretén la dinamització sociocultural d'aquesta.

7. En el procés d'intervenció de la Passió hi ha tres animadors. El primer és un home de 50 anys que porta molts anys treballant de forma amateur en el teatre i més de 5 anys en tasques d'intervenció com l'actual. Treballa de forma voluntària en el procés i la seva funció en ell és la de organitzar i moure els grups d'actors a sobre l'escenari.

El segon animador té entre 26 i 30 anys, ha realitzat estudis de teatre i en l'actualitat treballa com actor professional. Diu treballar en el procés de forma voluntària i la seva funció en el procés és la de dirigir els assaigs des del punt de vista de la interpretació actoral.

La tercera animadora és una dona que té entre 41 i 50 anys i que no té cap experiència en tasques d'intervenció com l'actual. Afirmar treballar de forma voluntària en el procés i la seva funció consisteix en l'organització i coordinació dels actors.

8. Els animadors consideren que els objectius que ha de perseguir el procés d'intervenció són de manteniment de la tradició, educatius, culturals i assistencials. Tots tres manifesten envers els destinataris una actitud dialogant, flexible i il·lusionada i col·laborant.

9. La planificació del procés es realitza prèviament i globalment a la intervenció i els encarregats de realitzar-la són els animadors, tot i que aquesta depèn sempre de les problemàtiques de la institució i del grup destinatari. L'objectiu de la planificació és el muntatge d'una obra de teatre tradicional, que un dels animadors conceptualitza com a "teatre popular". Els animadors que funcionalment s'encarreguen de l'organització i coordinació actoral i de la interpretació creuen que allò fonamental és el propi procés d'intervenció, mentre que l'encarregat de dirigir i moure els actors a l'escena prioritza el producte dient que allò fonamental és la posta en escena.

10. Els animadors valoren aspectes del procés d'intervenció en funció de la seva específica tasca interventiva. Els dos aspectes més valorats en general per tots tres són els aprenentatges del participants i la participació de tothom en el procés.

11. L'animador que treballa amb grups sobre l'escena aplica durant el procés d'intervenció tècniques d'estimulació

sensorial i exploració física, emocional i interpersonal; tècniques d'improvisació corporal; tècniques d'articulació, dicció i veu; tècniques de psicodrama i sociodrama; i tècniques de maquillatge. L'animador d'interpretació diu utilitzar fonamentalment jocs deshinibitoris; tècniques d'estimulació sensorial i exploració física, emocional i interpersonals; tècniques d'articulació, dicció i veu; i tècniques de dramatització. Tots tres animadors coincideixen en afirmar que allò més important en l'aplicació de les tècniques és el grau de comunicació interpersonal aconseguit. Pel que fa als elements teatrals tots tres els utilitzen només en funció de la posta en escena.

12. El material i el finançament del procés d'intervenció va a càrrec de la institució.

13. La temporalització del procés es realitza en la planificació global i es fa en funció de la posta en escena.

14. L'avaluació del procés la realitza la institució i es centra fonamentalment en la posta en escena. Aquesta es realitza mitjançant uns qüestionaris que la institució passa en alguns dels espectadors que assisteixen a l'espectacle.

15. Tots tres animadors creuen convenient difondre el procés d'intervenció. L'encarregada de realitzar-la és la institució.

16. El grup destinatari és intergeneracional, pertany a la comunitat, i, en general, la major part de les persones que l'integren havien fet anteriorment coses de teatre.

17. El grup destinatari considera que els objectius del procés d'intervenció són els de manteniment de la tradició, i també culturals i socials, recreatius i lúdics. El que més valoren d'aquest procés és que s'ho passen molt bé, però també la posta en escena, i el fet que els hi permet relacionar-se amb la gent del poble. En aquest sentit centren fonamentalment la utilitat del procés d'intervenció en el fet de relacionar-se amb la gent.

18. El grup destinatari creu que el procés d'intervenció afecta significativament a la comunitat i serveix, sobretot, per a dinamitzar-la culturalment.

19. El grup destinatari considera que l'actitud de ls animadors és positiva i que tracten per igual a tothom. Consideren, d'altra banda, que allò en el que aquells posen major èmfasi és en la participació de tot el grup.

20. La gran majoria dels membres del grup destinatari consideren que s'ha de difondre el procés d'intervenció.

21. Hi ha una part del grup destinatari que diu haver participat en l'avaluació del procés, fonamentalment intercanviant opinions amb la resta dels membres del grup.

22. La valoració global del procés d'intervenció per part del grup destinatari és positiva en tots els seus aspectes destaca però el tracte dispensat per la institució i el clima relacionals i afectiu generat durant el procés.

23. La conceptualització del procés d'intervenció està molt equilibrada entre les tres instàncies pel que fa a l'objectiu principal que aquest ha de perseguir: el manteniment de la tradició.

24. És el grup destinatari qui més social considera el procés d'intervenció. La institució no consideraria allò social com un dels valors fonamentals del procés d'intervenció. En general ho considera per sota del que pensen l'animador i el grup destinatari.

25. Els animadors pensen que la institució conceptualitza el procés d'intervenció com a menys educatiu del que en realitat aquella el considera.

#### 4.10. Consideracions entorn l'avaluació i propostes

Es fa difícil després de fer l'avaluació d'aquesta iniciativa elaborar propostes per a la seva millora, atès que la tradició centenària que hi ha al darrera es nota tant en la qualitat de l'espectacle com en la planificació, organització i desenvolupament del procés d'intervenció. La continua solució de problemes, any rera any, ha convertit aquest procés d'intervenció en modèlic. El perill potser rauria en l'estancament, però, fins i tot, aquesta qüestió sembla salvaguardada; des del punt de vista directiu i organitzatiu amb la renovació del 50 % del membres de la Junta cada dos anys; i des del punt de vista innovador i creatiu amb la renovació dels papers de l'obra per part dels joves del poble i amb l'entrada de noves persones a l'espectacle.

Hom troba potser a faltar projectes conjunts amb altres institucions de la comunitat, atès que un altre dels perills que hom podria albirar en el futur fora l'ensopiment d'altres institucions o associacions més petites de la comunitat d'Esparreguera, o fins i tot rivalitat amb d'altres institucions que en res beneficiarien l'equilibri i la bona convivència entre els vilatans de la ciutat d'Esparreguera.

#### 4.8. Limitacions i problemàtica de procés d'avaluació de la iniciativa

En aquesta iniciativa les sessions d'observació, aplicació de qüestionaris i seguiment, són realitzades pel propi avaluador. Les facilitats atorgades tant per la institució com pels seus responsables i tècnics permeten que la informació obtinguda sigui considerada suficient i satisfactòria per a la realització del procés avaluador. Les deficiències o mancances que aquest pugui fer palès seran, doncs, imputables al disseny del procés o a la pròpia tasca avaluativa.

El material sumministrat és pertinent i abundant. Per a facilitar l'anàlisi es proporciona a l'avaluador: dos llibres que recullen la història de l'espectacle i del Patronat; el reglament de règim intern i l'estatut del Patronat de la Passió; i nombrosos opúscles i material gràfic elaborat per a la difusió de l'espectacle.

5. GRUP DE TEATRE ANTIFAZ



## 5. GRUP DE TEATRE ANTIFAZ

Aquesta iniciativa constitueix un nou cas dins la variada i heterogènia gamma de possibilitats que podem trobar en el camp de les intervencions socioculturals amb tècniques i elements teatrals. En aquesta iniciativa no existeix cap tipus d'institució que doni suport a la intervenció i, com veurem al llarg de l'anàlisi, el grup d'amics que constitueix el nucli teatral, s'han d'espavilar per a poder muntar i distribuir els seus productes.

Un altre tret diferencial és que la seva incidència sobre la comunitat, no resulta tant important com a la resta de casos analitzats. De fet, aquesta es fa palesa més aviat pels contactes mantinguts a l'hora de cercar local d'assaig i pel nombre de representacions, reduït, que realitzen. Tot i haver considerat la iniciativa com a habitual, segons els criteris de la selecció mostral, la pregunta respecte aquesta iniciativa concreta fora si realment constitueix una intervenció emmarcable dins l'àmbit de l'animació sociocultural. Hi ha criteris tant per considerar-la dins aquest àmbit (grup d'amics que treballen en un barri, manca de motivacions econòmiques, etc.) com per considerar-la fora d'ell (manca de repercussions directes sobre la comunitat, manca d'interacció comunitària, etc).

En aquest cas el procés d'avaluació ens hauria de permetre tant avaluar la iniciativa com decidir si la podem considerar o no animació sociocultural.

### 5.1. Definició i característiques de la iniciativa

El grup de teatre Antifaz està conformat per unes 25 persones, relacionades d'una o altre forma amb la comunitat del barri barceloní de Sant Andreu. Aquest grup treballa pel seu compte i no es troba emparat per cap institució.

### 5.2. Anàlisi de la realitat en què està immersa la iniciativa

El grup de teatre Antifaz es troba ubicat al barri barceloní de Sant Andreu. Aquest barri pertany al districte IX de Barcelona denominat amb el mateix nom: Sant Andreu. Es troba situat a la banda més oriental de la ciutat, limitat pels següents districtes: al nord, pel districte de Nou barris; a l'oest, pel d'Horta-Guinardó; al

sud pel de Sant Martí; i a l'est pel terme municipal de Santa Coloma de Gramanet. Ocupa una superfície d'uns 6,45 Km. i té una població d'uns 149.839 habitants, essent, per tant, la seva densitat de població d'uns 22.911 habitants per Km<sup>2</sup>. (per sobre la mitjana total de Barcelona). Es podria qualificar, en general, com de classe mitja i mitja-baixa, encara que la situació varia molt per barris.

El barri de Sant Andreu prové de l'antic poble de Sant Andreu del Palomar, que amb el temps es va annexionar a la ciutat de Barcelona, convertint-se en el nucli antic i històric del districte, al que va donar el seu nom. Es troba envoltat pels barris del Bon Pastor, del Clot, la Sagrera, i la Trinitat Vella. Presenta un nivell socioeconòmic mig i mig-alt.

Degut al seu origen, conserva molt el caire de poble (tant a nivell urbanístic com de la seva vida cultural, social, institucional, etc.), especialment tota la zona que envolta la plaça Orfila, antiga seu de l'ajuntament del poble i centre neuràlgic i vital del barri. Podríem dir que el grup de teatre Antifaz es troba ubicat al seu casc antic, el qual presenta el nivell socioeconòmic més alt de tot el barri.

Tots els components del grup resideixen en ell, pel que formen part d'aquesta comunitat.

En el barri de Sant Andreu consta, en dades absolutes, d'un total de 51.947 habitants, dels que un 47,94 % són homes (24.905) i un 52,06 % són dones (27.042) (1). Si ens hi fixem a la situació laboral trobem les següents dades:

Servei militar . . . . .	225
Tenen feina. . . . .	16.661
Cerquen 1 <sup>a</sup> feina . . . . .	1.416
Aturats. . . . .	2.991
Retirat, jubilat . . . . .	6.766
Rendista . . . . .	37
Estudiants . . . . .	12.172
Feines llar. . . . .	8.625
Incapacitat. . . . .	415
D'altres . . . . .	2.639
TOTAL. . . . .	51.947

Atenent a la distribució segons professions ens trobem amb la següent realitat en aquest barri:

Directius empreses . . . . .	1.047
Directius comerç . . . . .	212
Professions liberals . . . . .	166
Tècnics superiors. . . . .	197
Tècnics mitjans . . . . .	719

---

(1) Aquestes dades i les que es presentaran tot seguit estan extretes del padró d'habitants per barris elaborat per l'ajuntament de Barcelona al 1986.

Altres tècnics . . . . .	854
Quadres intermedis . . . . .	567
Administratius . . . . .	3.594
Venedors . . . . .	999
Artistes (FFAA). . . . .	243
Obrers comerç. . . . .	2.430
Obrers transport . . . . .	1.019
Obrers industria . . . . .	3.056
Obrers construcció . . . . .	771
Ajudants . . . . .	302
Ocupació inespecífica. . . . .	3.154
No consta. . . . .	323
TOTAL. . . . .	19.653

Pel que fa als equipaments, ens trobem que al districte de Sant Andreu hi ha (2) 4 biblioteques, 3 cinemes, 11 llibreries, i 99 clubs i entitats esportives.

Cal assenyalar que, per aquesta iniciativa concreta, les dades aportades respecte la realitat que l'envolta, no tenen el mateix valor que respecte les anteriors, i, de fet, es presenten més a tall d'informació complementària que en un altre sentit. S'afirma això perquè, com ja s'ha indicat, la interacció comunitat-grup és, en aquest cas, mínima.

---

(2) Les dades que es presenten a continuació han estat extretes de l'Anuari estadístic de la ciutat de Barcelona, elaborat al 1988 per l'Ajuntament d'aquesta ciutat.

### 5.3. Història del grup destinatari

L'actual grup de teatre Antifaz va nèixer com a tal ara fa uns 20 anys, per obra d'un grup d'amics amants del teatre que es reunien per assajar i muntar obres. Amb el temps aquest grup ha anat evolucionant produint-se entrades i sortides de diferents persones. En l'actualitat està integrat per uns 25 membres. L'animador és un dels seus fundadors i, juntament amb ell, només n'hi queden d'aquell període unes quatre o cinc persones més, algunes d'elles uns nens quan van començar.

Es tracta d'un grup sense local propi, totalment amateur i format per persones amb una veritable passió i vocació pel teatre, donades les dificultats i vicissituds per les que ha passat el grup al llarg de tots aquests anys. Així, han assajat en tota mena de llocs: des del menjador del domicili d'un dels components fins el soterrani d'un bar, passant també pels teatres de molts casals, ateneus, centres cívics..., locals, aquests últims, cedits sempre només durant el temps necessari pel muntatge de l'obra de teatre i amb la condició d'estrenar-la en la institució concreta.

S'autofinancen de la següent manera: es presenten a quasi bé tots els concursos de teatre amateur