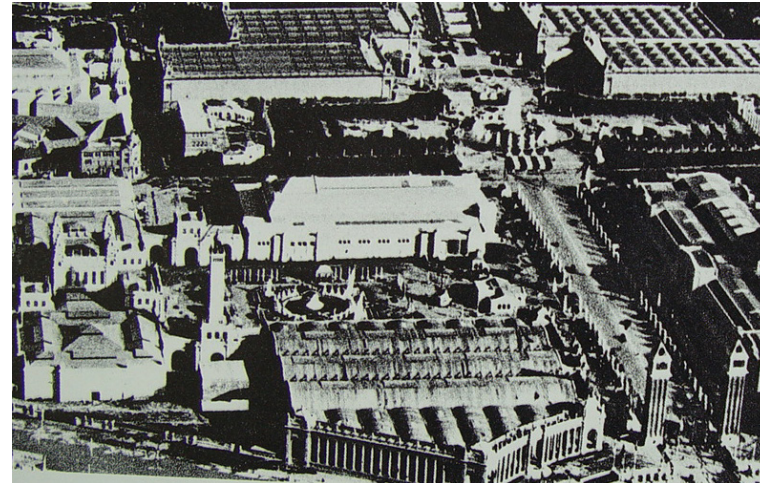


Arquitectura de
Ludwig Mies van der Rohe i Lilly Reich
a l'Exposició Internacional
de Barcelona de 1929

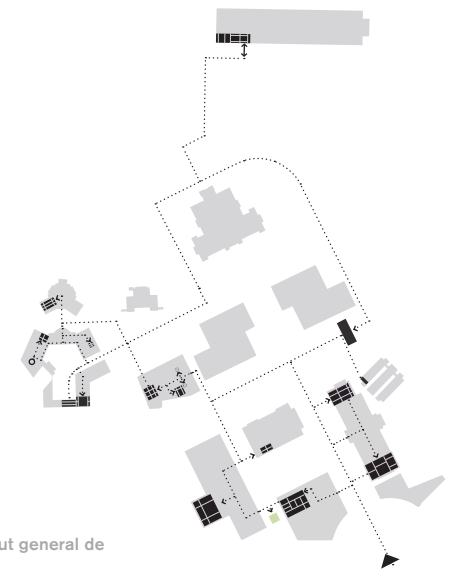
09.18
Olga Felip Ordís



2.3 Pavelló de Subministrament Elèctric



01 | Vista aèria del recinte expositiu
Arxiu Bauhaus



02 | Plànol del recorregut general de
la Secció Alemanya.
Dibuix de l'autora

2.3.1 El Pavelló

Una realitat d'objectes antagònics, d'intensitats intermitents. Amagat i quasi desapercebut, a la ombra de la Torre de Llum i amb aquesta com a lllindar, el visitant percep la radicalitat d'un *object trouvé*.

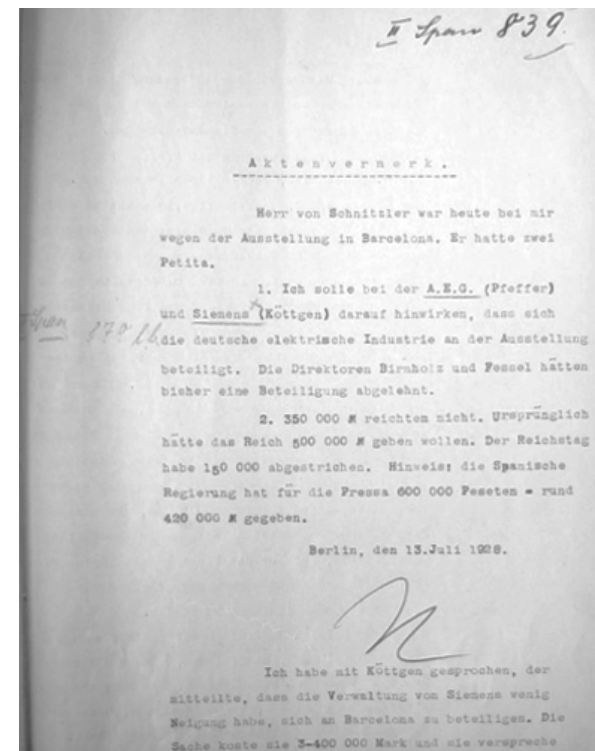
Segons l'organització espanyola de l'Exposició Internacional de 1929, la participació de qualsevol empresa nacional o estrangera es fa possible mitjançant dues modalitats: formant part de forma gratuïta del Palau monogràfic/secció del país de procedència, o sol·licitant un emplaçament per a construir un Pavelló independent. La tardana decisió de materialitzar una exposició dedicada a les empreses elèctriques alemanyes provoca la incertesa d'ubicació dins la secció alemanya. Davant la importància d'aquest sector i la contingència de l'espai i el temps es decideix buscar un emplaçament a l'aire lliure i fer possible el Pavelló de Subministrament Elèctric com a objecte independent. Un lloc que esdevindrà memòria.

Al maig de 1928 Mies visita l'emplaçament en ocasió del primer encàrrec per la indústria de la Seda a la torre de llum. Aquesta havia de ser una instal·lació efímera de vidre, teixits i llum en veritable moviment. Un dispositiu capaç d'oferir una nova estratègia il·lusionista que permetria transformar l'exterior en un interior: La Torre-Far. Christiane Lange el descriu com "un dispositiu per mirar i ser vist."¹

Al juliol del '28, les empreses capdavanteres de la indústria elèctrica alemanya, Siemens i A.E.G., rebutgen la invitació de participació a causa de qüestions estratègiques i econòmiques. Ambdues firmes alemanyes

ja compten amb empreses establertes a Espanya i el fet de participar a l'Exposició de Barcelona no els provoca cap interès comercial i/o econòmic. El Ministeri d'Assumptes Exteriors persisteix en la seva insistència i demana el suport d'altres empreses com Elektrowerke Berlin o Rheinisch-Westfälische Elektrizitätswerke, però ni així s'aconsegueix la participació de les dues primeres (F.01). Malgrat tot, es pretén donar sortida a aquestes empreses i portar al límit l'esperit de la màquina i el seu temps. Un extrem que dialoga amb els imaginaris de les fàbriques de Berlin, les turbines, el moviment. Present i futur de la força infinita d'una nació. En l'altre extrem, trobem el segon espai exterior: el pavelló recepcional. Present etern de l'arquitectura alliberada de la tecnologia i la indústria des del fet artístic.²

El Pavelló de Subministrament Elèctric és un cas a destacar respecte a la resta d'exposicions. De la mateixa manera que s'ha trobat molta informació sobre les exposicions de la Secció Alemanya, del Pavelló de Subministrament Elèctric es compta amb molt poca documentació que fonamenti el procés i la gestió del projecte. Tant mateix, es troba una nota de premsa exhaustiva publicada a *La Vanguardia* el dia 1 de setembre de 1929: "Pabellón de Subministros eléctricos de Alemania". En aquesta S. de Linás descriu amb èmfasi el Pavelló oblidat situat a la Plaça de l'Univers i no només permet precisar les mesures, sinó també reconstruir el projecte: "El Pabellón de Suministros eléctricos de Alemania, se levanta en una pequeña plaza situada detrás del Palacio de Comunicaciones y Transportes. Se llega a él atravesando



F.01 | Exposició d'Economia Elèctrica
Acta del 13-14 de juliol del 1928
Politisches Archiv Berlin

El Sr. von Schnitzler ha estat avui amb mi a Barcelona a arrel de l'Exposició.

1. Jo havia de treballar en pro, tan a A.E.G. (Sr. Pfeffer) com a Siemens (Sr. Köttgen), a fi de que les elèctriques alemanyes s'involucressin en l'Exposició. Els directors Sr. Birnholz y Sr. Fessel haurien declinat la participació fins a dia d'avui. 2.350.000 M1 no eren suficients. Inicialment, el Reich havia volgut donar 500.000 M. El Parlament, però, n'havia denegat 150.000 M. Atenció: el Govern espanyol ha donat 600.000 pessetes per a la premsa = aproximadament 420.000 M.

Berlin, 13 de juliol de 1928

He parlat amb el Sr. Köttgen; m'ha comunicat que la direcció de Siemens està poc inclinada a participar a Barcelona. Tot plegat es costaria 3-400.000 marcs i es preveu poc benefici de la inversió d'aquesta quantitat. De tota manera, el Sr. Köttgen pensava tornar a parlar amb el Sr. Fessel i amb els altres directius de Siemens. Mentrestant, he parlat amb el Sr. Pfeffer d'AEG, el qual n'era totalment contrari. Deia que A.E.G. contemplava aprovar, de cara l'any vinent, la fabricació a Espanya però com a societat nacional espanyola, a fi d'esquivar els embolics de la duana espanyola i per a escapolar-se d'altres administracions, de manera que en el futur desacreditaria la seva identitat com a empresa nacional espanyola, mentre que simultàniament es presentaria com a empresa alemanya en el pavelló alemany [...].

uno de los arcos que forman la preciosa plaza del Universo o bien saliendo por una de las puertas posteriores del Palacio que acabamos de mencionar. Ha sido proyectado por el arquitecto Mies Van der Rohe y ocupa una superficie de 400m², siendo su altura 13'50 metros".³ (F.02)

Es fa creure que l'arquitecte del projecte va ser únicament de Ludwig Mies van der Rohe, però una carta de Friz Schüler⁴ desmascara l'autoria conjunta d'ambdós personatges: "Molt estimat senyor professor! [...] li demano una confirmació per escrit per deixar constància de que el disseny de l'interior i el muntatge del pavelló de Subministrament Elèctric va ser obra meva, fins i tot la direcció de la inauguració [...]".⁵ "Molt benivolgut senyor Schüler! Li confirmo que el disseny de l'interior del Pavelló d'Electricitat de l'Exposició de Barcelona és de vostè i també que el muntatge va ser dirigit per vostè [...]".⁶

Paral·lelament a l'escrit de S. Llinás, es troba un article a la revista *Technische Rundschau*⁷ escrit pel l'enginyer berlinès Willy Lesser. En contraposició a Llinás afirma que es tracta d'un volum de 20 x 20 i 15m. D'aquesta publicació s'aconsegueix una altra dada respecte als pilars vistos des de l'exterior: uns perfils metàl·lics amb ànima i ala.

Amb una superfície de 400m², la instal·lació s'inscriu en un cos de planta quadrada de 20 x 20m de costat. Un volum massís construït directament sobre el terreny, sense cap sòcol i de 13,5 a 15m d'altura. L'interior del pavelló es defineix com un buit lliure de pilars amb un conjunt mural de gran format on fotografies relacionades

amb el món de la indústria elèctrica generen una vista panoràmica a l'alçada de la vista ocupant els quatre costats de l'espai.⁸ Una composició gràfica de Wilhem Niemann⁹ que fa desaparèixer les cantonades de la caixa i genera una sensació tridimensional cap a l'horitzó.

Per últim, un falç sostre a base de veles tèxtils d'1,50m d'ample acoten l'alçada interior a 10,57m. La clara retícula del panellat fotogràfic (13 panells en la direcció vertical i 7 en la horitzontal) permet deduir aquesta última dada.

Gràcies a la mateixa descripció de Llinás publicada a *La Vanguardia* es coneixen els diferents elements de disseny que distribueixen i defineixen l'espai: "En el centre del Pabellón se ha instal·lado una hermosa maqueta de 8 por 6 metros, en la que aparece un gran plano en relieve del territorio alemán con indicación de sus principales ciudades. [...] Adosada a uno de los muros laterales se ha colocado otra maqueta de 8 metros de largo, de la compañía eléctrica municipal de Berlín. [...] El muro contra el que aparece adosada la maqueta se cubre, en toda su altura, por unas magníficas ampliaciones fotográficas de un generador de 85.000 caballos; vista de los principales monumentos de Berlín y de las oficinas de ésta capital. [...] La pared del fondo del Pabellón se ha cubierto con ampliaciones fotográficas de la supercentral de Golpa Zschornowitz a un lado; vistas de las ciudades de Magdenburgo, Leipzig y Berlín, a las que aquélla subministra fluido, en el centro y de las turbinas de vapor de la Golpa al otro lado. Al pie de ellas se exhibe otra preciosa maqueta de diez metros de largo, de la fábrica del Estado de Golpa.

F.02 | S. de Llinás, "La exposición internacional. Pabellón de Suministros eléctricos de Alemania," *La vanguardia*, 1 de setembre de 1929, 6.

APUNTES PARA MI ARCHIVO

XIX

Pabellón de Suministros eléctricos de Alemania

Damos la referencia de este pabellón a continuación de la ofrecida respecto a los complementos A y B del Palacio de la Electricidad, Metalurgia y Fuerza Motriz, por que en realidad debe considerarse de naturaleza idéntica a la de ellos o sea como grupo de instalaciones que por falta de espacios no han podido presentarse en el gran palacio que se levanta en la Avenida de la Reina María Cristina.

El Pabellón de Suministros Eléctricos de Alemania, se levanta en una pequeña plaza situada detrás del Palacio de Comunicaciones y Transportes. Se llega a él atravesando uno de los arcos que forman la preciosa plaza del Universo o bien saliendo por una de las puertas posteriores del Palacio que acabamos de mencionar. Ha sido proyectado por el arquitecto Mies Van der Rohe y ocupa una superficie de 400 metros cuadrados, siendo su altura de 13'50 metros.

En el centro del Pabellón se ha instalado una hermosa maqueta de 8 por 6 metros, en la que aparece un gran plano en relieve del territorio alemán con indicación de sus principales ciudades. En él se señalan con luces de diferentes colores las centrales de hulla, de lignitos e hidráulicas instaladas en dicha nación y con diminutas bombillas blancas las líneas principales de interconexión y transmisión.

Adosada a uno de los muros laterales se ha colocado otra maqueta de 8 metros de largo, de la Compañía eléctrica municipal de Berlín. En el centro de ella se ve el Spree, río que atraviesa la capital de Alemania. En una de sus orillas, se levanta la gran fábrica, con sus dos depósitos de carbón: el uno de 130.000 toneladas y el otro de 43.000. En la orilla opuesta, en un hermoso Parque cubierto, en gran parte, por frondosos árboles, se perciben las viviendas de los obreros, con sus jardines, sus campos de fútbol y sus gimnasios al aire libre.

El muro contra el que aparece adosada la maqueta se cubre, en toda su altura, por unas magníficas ampliaciones fotográficas de: un generador de 85.000 caballos; vista de los principales monumentos de Berlín y de las oficinas de esta capital.

La pared de fondo del Pabellón se ha cubierto con ampliaciones fotográficas de la supercentral de Golpa Zschornowitz a un lado; vistas de las ciudades de Magdenburgo, Leipzig y Berlín, a las que aquélla subministra fluido, en el centro y de las turbinas de vapor de la Golpa al otro lado.

Al pie de ellas se exhibe otra preciosa maqueta de diez metros de largo, de la fábrica del Estado de Golpa. En la maqueta se contemplan las construcciones de la misma muy próximas a los terrenos de donde se extraen los lignitos que alimentan a aquélla, y que cargadores mecánicos continuos depositan en los vagones del ferrocarril de la fábrica. Detrás de ella véense los grandes depósitos de agua, los antiguos de madera y los modernos de cemento. Más lejos se levantan las barriadas de las casas para los obreros.

unos depositan en los vagones del ferrocarril de la fábrica. Detrás de ella véense los grandes depósitos de agua, los antiguos de madera y los modernos de cemento. Más lejos se levantan las barriadas de las casas para los obreros.

En los extremos del muro donde se ha instalado esta maqueta se exhiben a un lado fotografías transparentes de las turbinas de Berlín, y al otro se presentan, en cristales transparentes también, gráficos del desarrollo de cargas máximas, de sus contadores de baja tensión instalados; kilowatios hora generados y adquiridos desde 1885 hasta 1928, y una representación gráfica de los perfiles de carga desde 1922 hasta 1928.

En el otro muro lateral se han colocado fotografías de turbinas hidráulicas y de la gran fábrica de Vorken. Debajo de ellas, otra maqueta no menos interesante que las anteriormente descritas, representa el Pantano de Edir, cerca de Cassel. Al pie de un fondo de montañas, aparece el mismo con sus fábricas próximas a la presa y las líneas de conducción del fluido hasta la estación transformadora instalada al aire libre. Nada falta en la maqueta para dar la impresión de la realidad.

En uno de los muros contiguos a la puerta del Pabellón, se ha instalado, en forma originalísima y muy acertada, un gráfico de distribución de energía. La fachada de una fábrica colosal representa el consumo de fuerza eléctrica hecho por la industria y que asciende a la cantidad de 8.500.000.000 de kilowatios. El consumo de fluido para la luz y usos domésticos, está simbolizado por las fachadas de un teatro, unos grandes almacenes, un cinematógrafo y el corte vertical de una casa. Este permite ver en los bajos de la misma una habitación con aparatos de radio y de limpieza eléctrica; en el piso primero el interior de un despacho, con su teléfono; en el segundo un elegante salón con una «diseuse» claramente iluminada; en el tercero un dormitorio con un cuarto de baño contiguo a él, y en el que también se utiliza la electricidad, y en el último piso, una cocina moderna eléctrica. El consumo de esta fuerza para luz y usos domésticos es en Alemania de 2.000.000.000

Por último, la agricultura, simbolizada por un grupo de construcciones que forman una granja modelo, acusa la cifra de 6.500.000.000 kilowatios.

En el otro de los lienzos de pared contiguos a la puerta de entrada, se presenta una estadística gráfica de la potencialidad de los generadores alemanes. Una flecha que la luz eléctrica va iluminando, nos lleva a leer la cifra de 1.600.000.000 kilowatios en el año 1914 y otra nos indica que la misma ha pasado en el año 1928 a la de 6.000.000.000. En cuanto a la producción total de kilowatios pasa de 2.300.000.000 en el año 1914 a la de 6.100.000.000 en el 1920, para llegar en el año 1928 a la enorme de 14.200.000.000, equivalente al trabajo de 172 millones de hombres durante un año y sobre la base de la jornada de ocho horas.

Tanto por el gusto que ha presidido en las instalaciones como por el interés y valor cultural de las mismas, el Pabellón de suministro de electricidad en Alemania, merece que se le tributen los más calurosos elogios.

S. de Llinás.

[...] En los extremos del muro dónde se ha instalado ésta maqueta se exhiben a un lado fotografías transparentes de las turbinas de Berlín, y al otro se representan en cristales transparentes también, gráficos del desarrollo de cargas máximas, de los contadores de baja tensión instalados [...]. En el otro muro lateral se han colocado fotografías de turbinas hidráulicas y de la gran fábrica Vorken. Debajo de ellas, otra maqueta no menos importante que las anteriormente descritas, representa el Pantano de Edir [...]. En uno de los muros contiguos a la puerta del Pabellón, se ha instalado, en forma originalísima y muy acertada, un gráfico de distribución de energía. [...] Por último [...] en el otro lado de los lienzos de pared contiguos a la puerta de entrada, se presenta una estadística gráfica de la potencialidad de los generadores alemanes. [...] Tanto por el gusto que ha presidido en las instalaciones como por el interés y el valor cultural de las mismas, el Pabellón de subministro de electricidad en Alemania, merece que se le tributen los más calurosos elogios."

Malgrat diverses hipòtesis presentades de la mà de diversos investigadors¹⁰ per explicar la construcció del Pavelló de Subministrament Elèctric, es segueix estudiant l'enigma de la seva execució. A primera instància, es compta amb escrits, articles i sobretot les fotografies trobades, que permeten identificar una sèrie d'elements decisius: 4 pòrtics de 20m de llum, un detall d'acabat de coberta rellevant a les façanes frontals, una textura d'acabat exterior uniforme sense juntes visibles, dos baixants de pluvials situats als extrems inferiors de les dues façanes laterals i un

¹ Christiane Lange, "Cat.no.2: L. Mies van der Rohe and Lilly Reich, 'Deutsche Seide', Barcelona 1929," a *Ludwig Mies van der Rohe. Architecture for the Silk Industry* (Berlin: Nicolai, 2011)

² Carme Grandas, Imma Julián, Josep Quetglas. "Relato en tres actos y un epílogo entorno al Pabellón Oficial de Alemania en la Exposición Internacional de Barcelona de 1929," a *Revista On73* (1986): 3-25.

³ S. de Llinás, "La exposición internacional. Pabellón de Suministros eléctricos de Alemania," *La Vanguardia*, 1 de setembre de 1929, 6.

⁴ Fritz Schüller és enginyer i col·laborador de Ludwig Mies van der Rohe.

⁵ Fritz Schüller, carta a Ludwig Mies van der Rohe, 13 de març de 1933. Politisches Archiv Berlin.

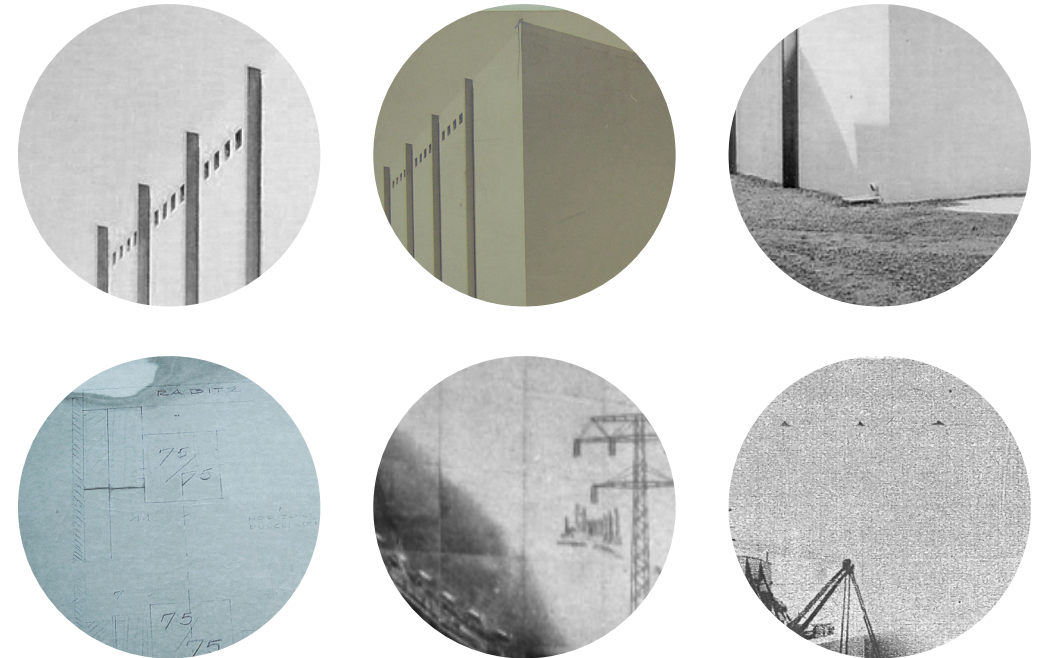
⁶ Ludwig Mies van der Rohe, carta a Fritz Schüller, 18 de març de 1933. Politisches Archiv Berlin.

⁷ Lesser, Willy. *Der deutsche Anteil an der Weltausstellung in Barcelona. Revista Technische Rundschau. Núm 32. Pàgs.305-307 (Berlin, '29)*

⁸ S. de Llinás, *Op. Cit.*

⁹ El fotògraf oficial de la BBB, Wilhelm Niemann s'encarrega de la composició mural interior del pavelló i el disseny fotogràfic.

¹⁰ Veure l'estat de l'art de les tesis de: Lizondo Sevilla, Laura. "¿Arquitectura o Exposición? Fundamentos de la arquitectura de Mies van der Rohe" (Tesis Doctoral, Universitat Politècnica de València, 2012); i Trillo Martínez, V. *Mies en Barcelona: arquitectura, representación y memoria.* (Tesis doctoral inédita. Sevilla, 2016).



F.03 | Elements constructius d'Execució del Pavelló de Subministrament Elèctric

- 1 | Pòrtics metàl·lics per a una estructura lleugera
- 2 | Detall d'acabat de coberta present en les façanes frontals
- 3 | Detall de baixants situats a als dos extrems inferiors de les dues façanes laterals
- 4 | Dibuix original: detall constructiu del sistema *Rabitz*
- 5 | Acabat Interior a base de panells quadrats d'1,5 x 1,5m
- 6 | Detall de falç sostre tèxtil

acabat interior en retícula amb un falç sostre tèxtils (F.03). També, la llum de l'entrada -de 7.5m aproximadament- fa pensar que una envoltent d'obra ceràmica marcaria la flexió del dintell. En aquest sentit, també les unions entre l'obra ceràmica i l'estructura d'acer resultarien difícils d'amagar pel revestiment de guix.

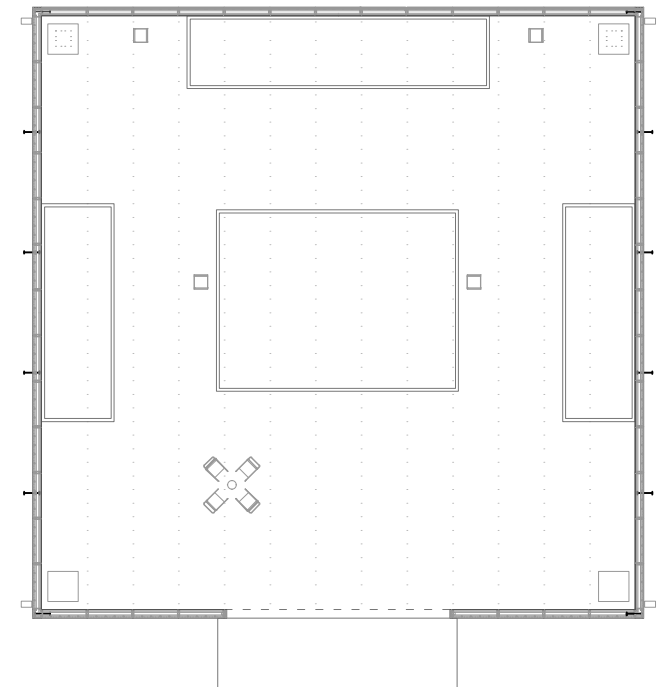
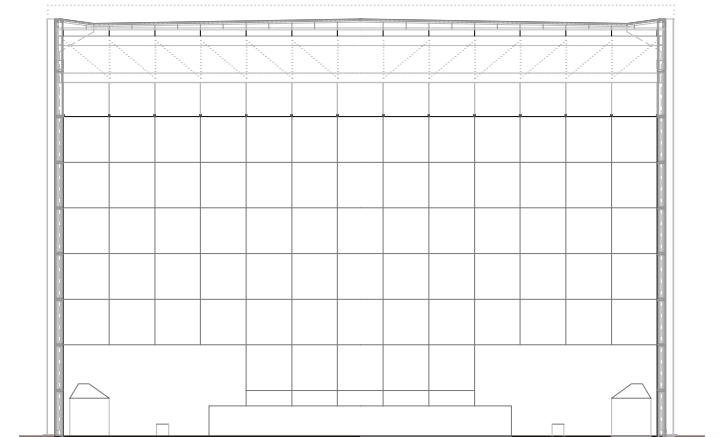
Tots aquests paràmetres, més la referència que es té de materialització de la resta d'exposicions de la secció alemanya¹¹, permet suposar que es podria tractar d'un sistema estructural - constructiu lleuger i en sec. Una estructura metàl·lica de 6 pòrtics (4 vistos i 2 embaguts a les façanes frontals), una subestructura metàl·lica capaç d'arristrar un acabat interior a base de panells d'1,5 x 1,5m; i un acabat exterior, tant de façana com de coberta, a base del sistema alemany *Rabitz*.¹²

La qualitat de les fotografies conservades no permeten visualitzar l'efecte escenogràfic final, la solució de la cantonada, la composició, la llum i els collages de Wilhelm Niemann ens tradueixen un resultat oníric. Diorames i panorames persegueixen un efecte envoltent, que seguint la idea del *métode*, surten cap a l'exterior per atreure també el visitant des d'allà. Un dispositiu ja no per mirar, sinó per imaginar.

¹¹ El Sistema del mètode també es fa pelès en el pavelló de Subministraments Elèctrics. La modulació del folrat perimetral, com en les altres exposicions de la Secció alemanya, es fa en base a panells d'1,5 m d'ample i 1cm de separació.

¹² L'any 1867, Karl Rabitz va publicar a Berlín l'article *Naturdächer von vulkanischem Cement*, on explicava el sistema que ell mateix havia desenvolupat des de 1850. Es tractava d'un sistema, format per panells fusta i tres capes de membrana impermeabilitzant d'alquitrà, recobertes amb *ciment volcànic* (un compost químic format per ciment Portland i additius hidràulics, principalment tova volcànica triturada). Amb aquesta combinació, s'aconseguia més resistència i estanquitat. Pels acabats d'interior o inclús per envans, el sistema es definia a partir de panells constituïts per una malla d'acer galvanitzat dins d'una agramassa de guix.

Es tractava d'un sistema econòmic i modern capaç d'alliberar l'edifici de càrregues o empentes innecessàries. Així com F.L.Wright o T. van Doesburg l'utilitzen en alguns dels seus projectes, Mies i Reich també en fan ús en el disseny de les diferents seccions de l'Exposició Internacional de Barcelona de 1929, sobretot pels folrats perimetrals. Veure per a més informació: *Rabitzbauweise a Wasmuths Lexikon der Baukunst*, Revista vol. IV (Berlín, 1932) p.135. Veure també Àvila Gómez, Alberto. *Los orígenes de una tipología arquitectónica moderna*, Revista de Arquitectura de la Universidad Católica, num. 15 (Bogotá, gener 2013) 84-101, nota 59; Giovanni Fanelli, Roberto Cargiani. *El principio del revestimiento* (Madrid: Kalamo libros S.L, abril 2006) 88, nota 42



F.04 | Planta i Secció del Pavelló de Subministrament Elèctric
E:1/200

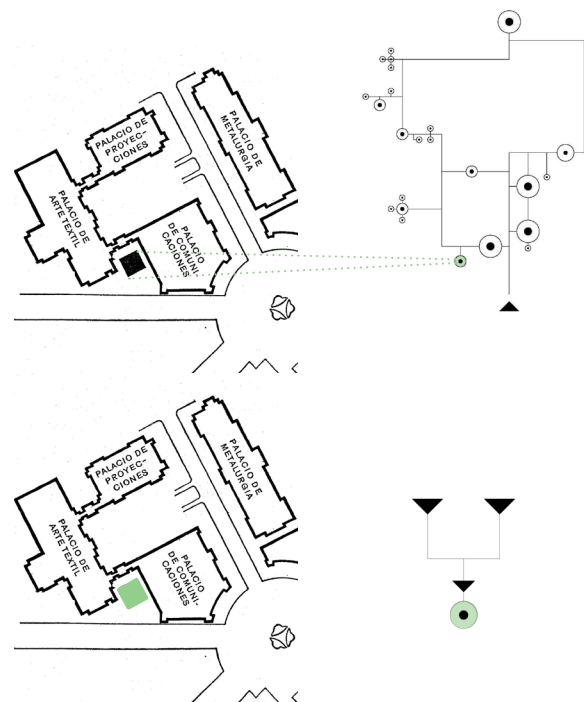
2.3.2 Espais d'exposició

Seguint el recorregut de la Secció Alemanya, el Pavelló de Subministrament elèctric es visita després del Palau de Transports i Comunicacions.

Es presenta com un gran volum blanc i mut amb una petita entrada fosca que desperta la curiositat del visitant.

La Torre-Far, un projecte impulsat per l'Associació de la Indústria Tèxtil per a construir una instal·lació de seda i llum i que finalment no es va dur a terme, havia d'ocupar el mateix emplaçament que el nou Pavelló. Tot i així, no s'ha trobat cap documentació, que respecte a aquest fet, demostrés que fos una coincidència o un fet intencionat.

La superfície del Pavelló era de 400m².



01 | Pavelló de Subministrament Elèctric

Catàleg Oficial de la Secció Alemanya
Arxiu Històric de la Ciutat de Barcelona, AHCB

02 | Pavelló de Subministrament Elèctric

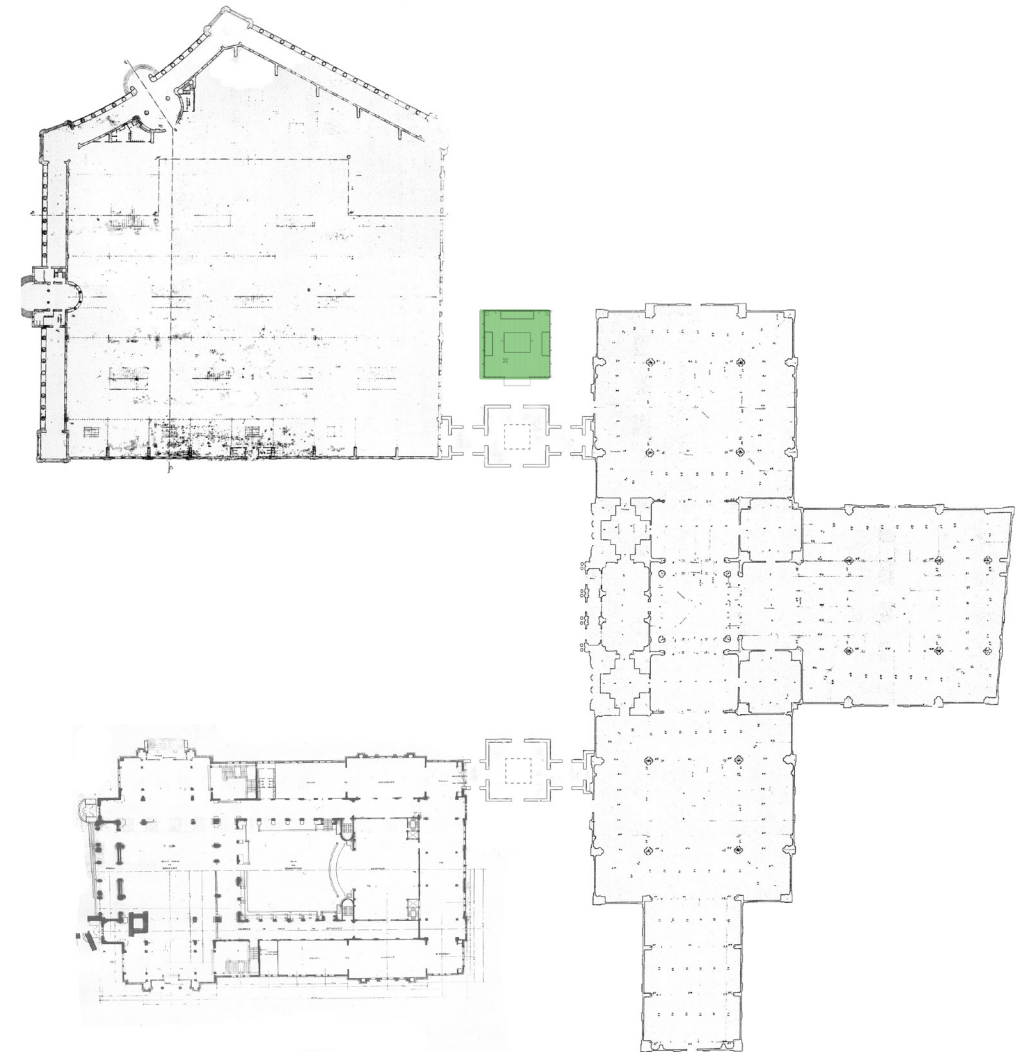
Esquema d'ubicació de les zones d'exposició
Dibuix de l'autora

03 | Pavelló de Subministrament Elèctric

Recomposició a partir dels plànols
del Catàleg Oficial de la Secció Alemanya
Dibuix de l'autora

04 | Pavelló de Subministrament Elèctric

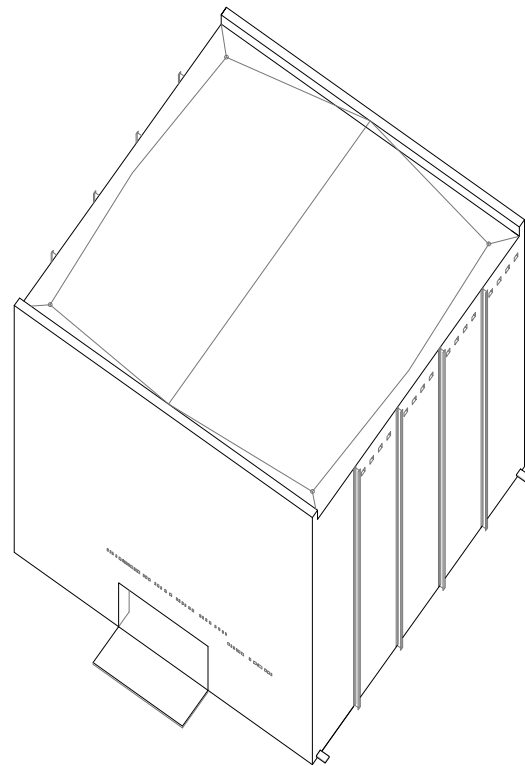
Esquema de circulació dins el Palau
Dibuix de l'autora



01 | Pavelló de Subministrament Elèctric

Recomposició a partir dels plànols
del Catàleg Oficial de la Secció Alemanya
Collage de l'autora

2.3.3 Exposicions



El Pavelló del Subministrament Elèctric fa visible la producció d'energia d'una de les indústries més fortes del país.

E | Exposició de Subministrament Elèctric

Les tres empreses elèctriques alemanyes que finalment participen a la mostra opten per exposar conjuntament en un únic espai. Aquestes són: Elektrowerke Aktiengesellschaft (Reichselektrowerke), Preussische Elektrizitätsaktien-Gesellschaft i Berliner Städtische Elektrizitätswerke, Akt.-Ges.

El volum cúbic, blanc i monumental, perd la referència formal al seu interior.

El perímetre revestit per un mural fotogràfic de gran escala, el paviment de linòleum i el fals sostre tèxtil, fan perdre la noció espacial i obliguen al visitant a focalitzar l'atenció al contingut de l'exposició.

01 | Palau de Subministrament Elèctric

Vista axonòmica zenital del Palau

Dibuix de l'autora

E.
Subministrament Elèctric

E.01 — Material d'exposició

E.02 — Documents d'arxiu
— *Imatges*
— *Plànols*

E.03 — Sistema

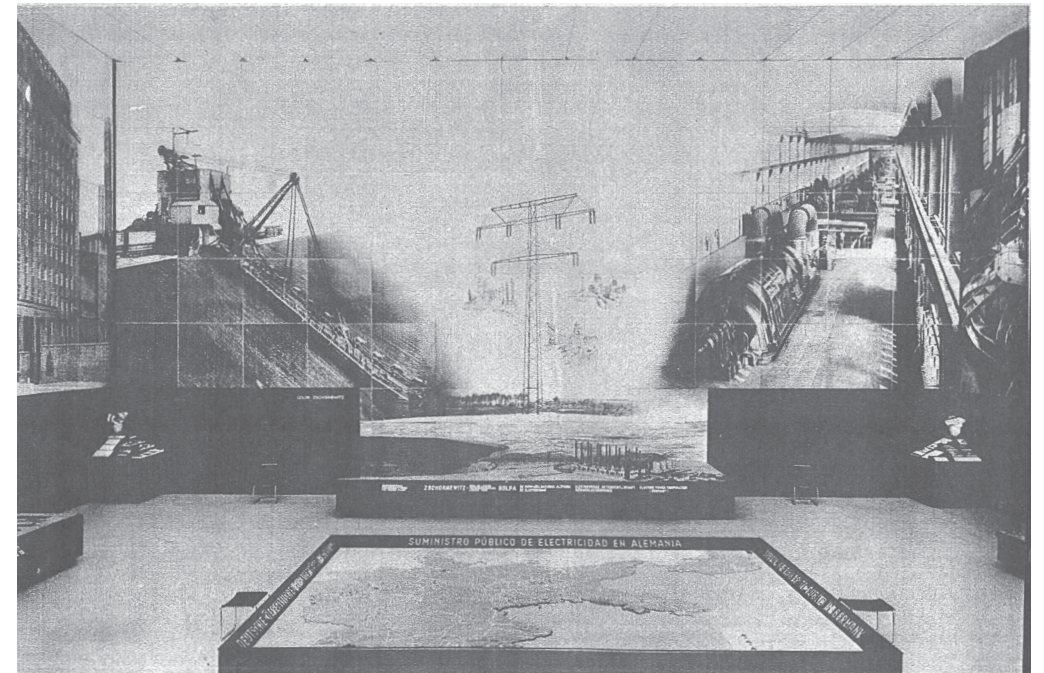
E.04 — Tècnica

E.01 Material d'exposició

El Pavelló de subministrament Elèctric tal com es descriu al catàleg de la Secció Alemanya, acull una representació plàstica de la producció d'energia elèctrica alemanya en les diverses centrals termoelèctriques de lignit, hidràuliques o d'hulla.

Un gran mapa en relleu il·lustra la producció mancomunada de l'energia elèctrica a Alemanya i la col·laboració racional entre les diferents fonts productores.

En tot el perímetre, uns fotomuntatges de gran format de Wilhelm Niemann mostren l'ús de l'energia elèctrica a Alemanya pels diferents grups consumidors.



Llistat d'industrials i descripció dels objectes exposats segons l'edició final del Catàleg Oficial de la Secció Alemanya.

● Pavelló de Subministrament Elèctric

ELEKTROWERKE
AKTIENGESELLSCHAFT

PREUSSISCHE ELEKTRIZITÄTSAKTIEN-
GESELLSCHAFT

BerlinER STÄDTISCHE
ELEKTRIZITÄTSWERKE, AKT.-GES.

01 | Exposició de Subministrament Elèctric

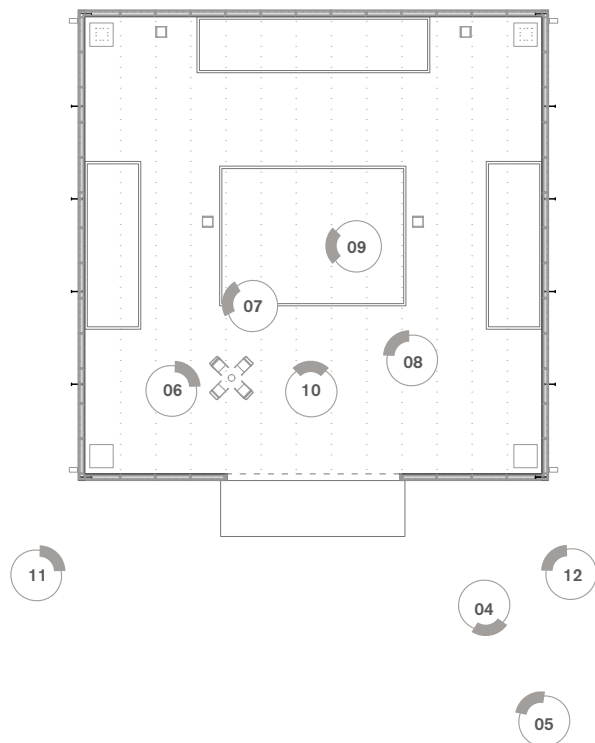
Pavelló del Subministrament Elèctric

Technische Rundschau | n.32

Autor desconegut

E.02
Documents
d'arxiu

Imatges d'arxiu



01 | Exposició de Subministrament Elèctric

Pavelló de Subministrament Elèctric

Font desconeguda



02 | Exposició de Subministrament Elèctric

Pavelló de Subministrament Elèctric

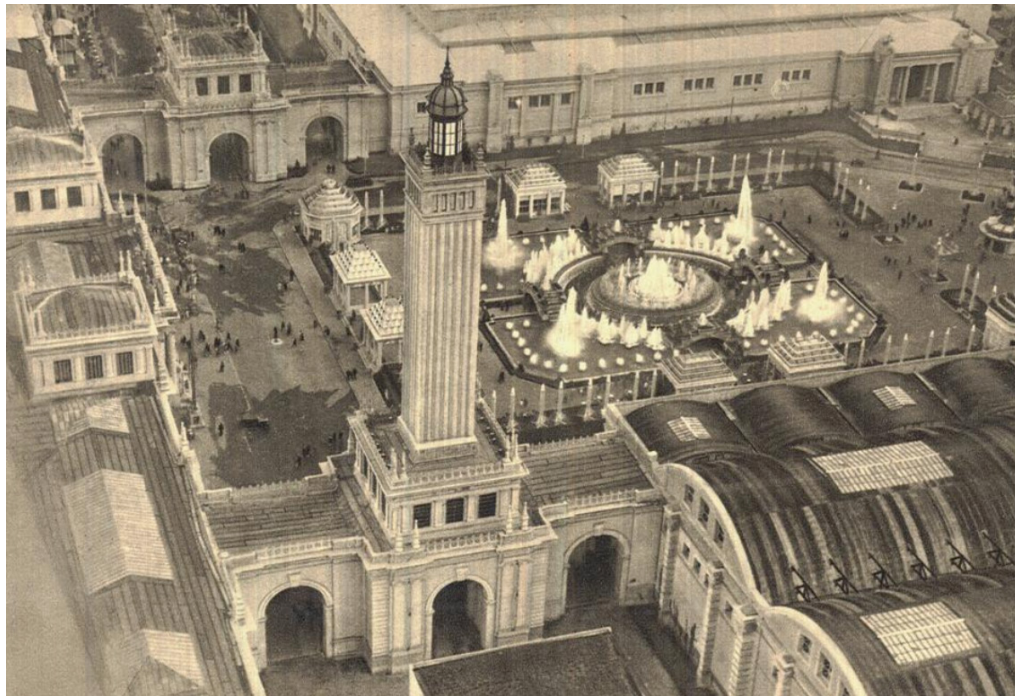
Font desconeguda



03 | Exposició de Subministrament Elèctric

Pavelló de Subministrament Elèctric *Arxiu Històric del Col·legi
d'Arquitectes de Catalunya, AHCOAC*

Diario Oficial de la Exposición Internacional de Barcelona | N.34



03 | Exposició de Subministrament Elèctric
Pavelló de Subministrament Elèctric
Font desconeguda



04 | Exposició de Subministrament Elèctric
Pavelló de Subministrament Elèctric
Arxiu Nacional de Catalunya, ANC
J.M Sagarra
(27 de maig de 1929, inauguració de la Secció Alemanya a l'Exposició Internacional de Barcelona. Els oficials es dirigeixen cap al Pavelló de Subministrament Elèctric. Veure en primer pla el Rei Alfons XIII i Georg von Schnitzler entre d'altres



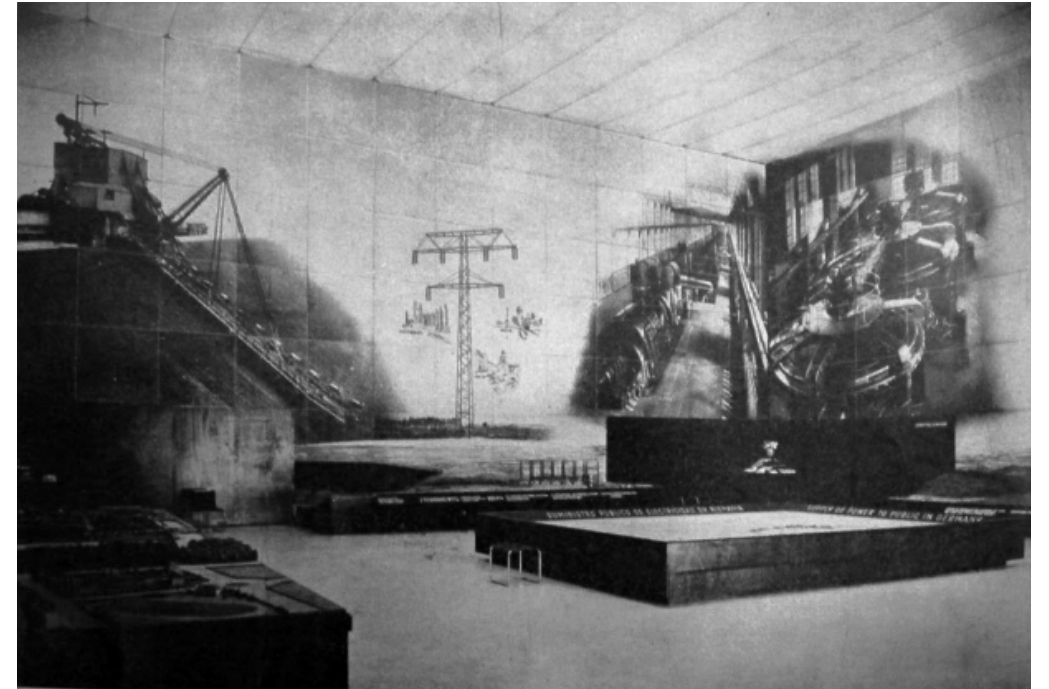
05 | Exposició de Subministrament Elèctric

Pavelló de Subministrament Elèctric

Arxiu Nacional de Catalunya, ANC

J.M Sagarra

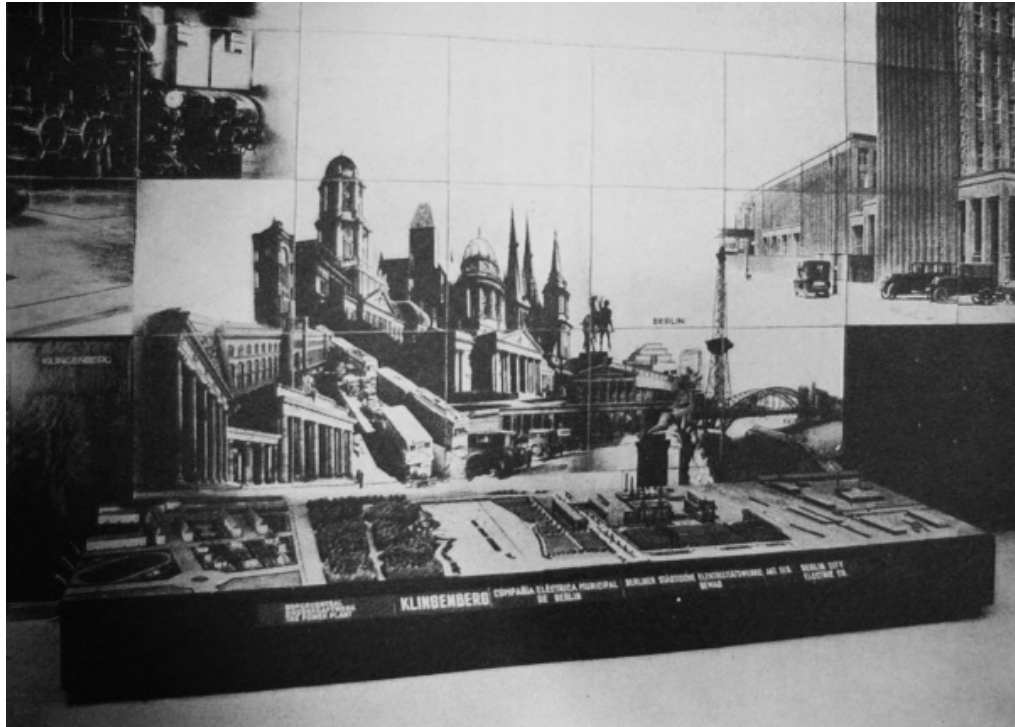
(27 de maig de 1929, inauguració de la Secció Alemanya a l'Exposició Internacional de Barcelona. Un cop visitat el Pavelló de Subministrament Elèctric, els oficials es dirigeixen cap a l'Exposició de Teixits.



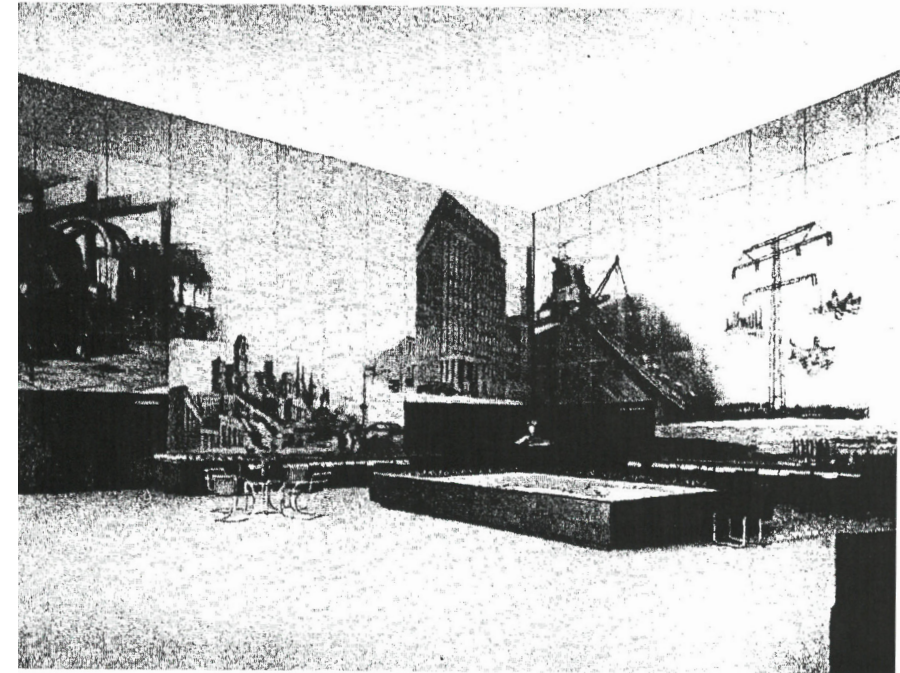
06 | Exposició de Subministrament Elèctric

Pavelló de Subministrament Elèctric

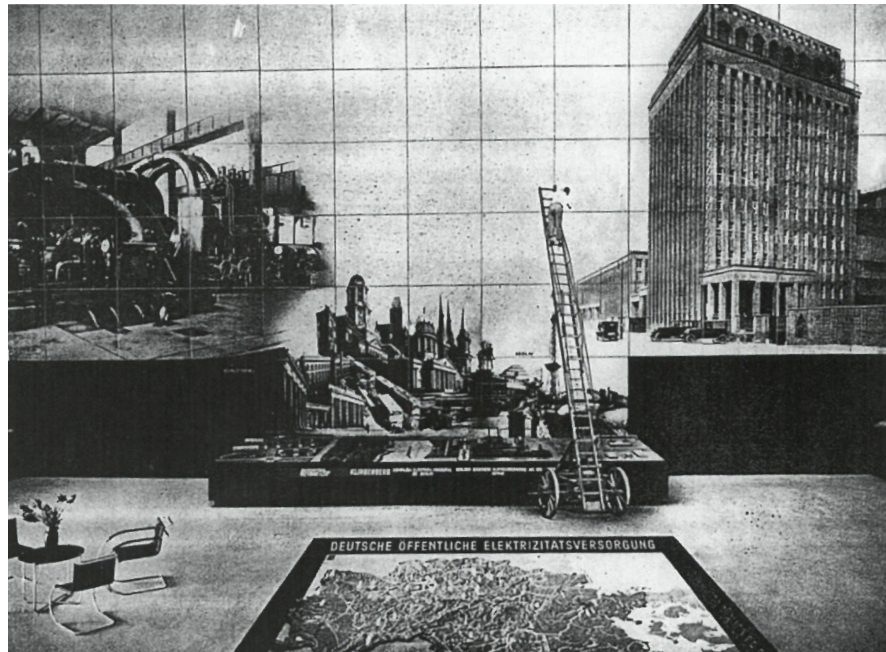
Whesthafen - Staatsbibliothek zu Berlin



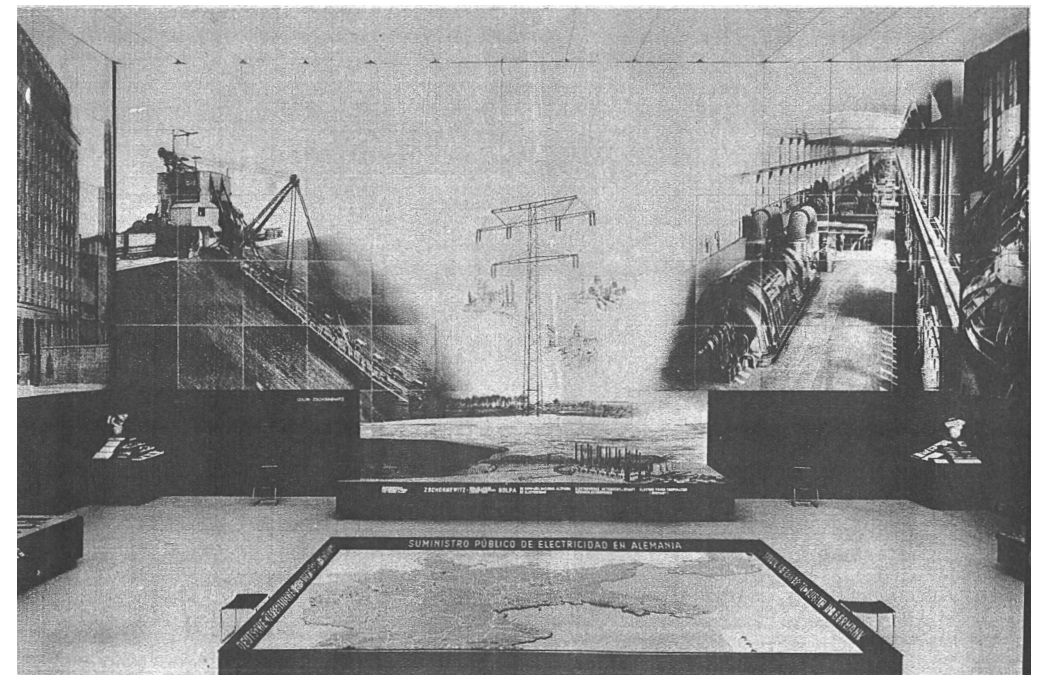
07 | Exposició de Subministrament Elèctric
Pavelló de Subministrament Elèctric
Whesthafen - Staatsbibliothek zu Berlin
Berliner Bildf Bericht



08 | Exposició de Subministrament Elèctric
Pavelló de Subministrament Elèctric
DLW. Deutsche Linoleum-Werke
Autor desconegut



09 | Exposició de Subministrament Elèctric
 Pavelló de Subministrament Elèctric
Zentralblatt der Bauverwaltung 1929 | N.34
 Autor desconegut



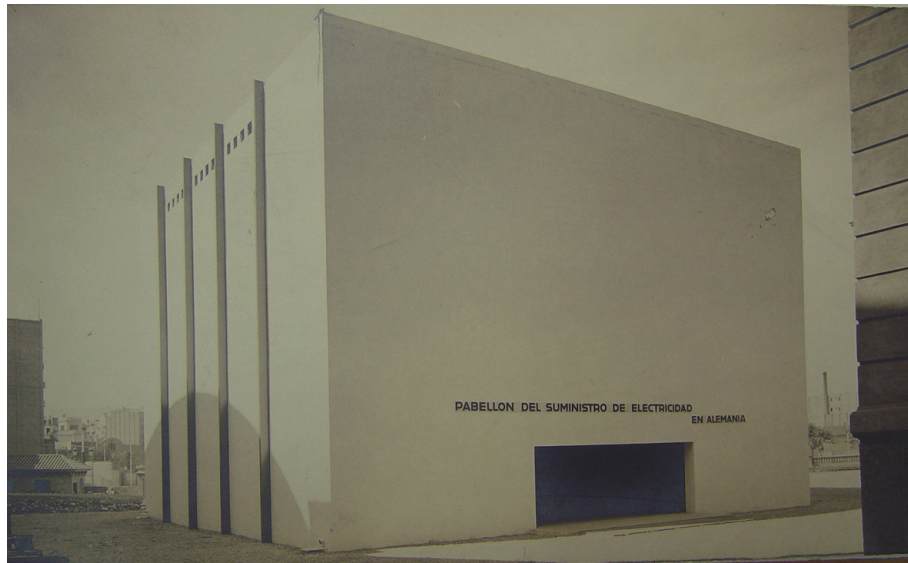
10 | Exposició de Subministrament Elèctric
 Pavelló del Subministrament Elèctric
Museum of Modern Art, MoMA
Technische Rundschau | n.32



11 | Exposició de Subministrament Elèctric
Pavelló del Subministrament Elèctric
Museum of Modern Art, MoMA



12 | Exposició de Subministrament Elèctric
Pavelló del Subministrament Elèctric
Museum of Modern Art, MoMA



13 | Exposició de Subministrament Elèctric

Pavelló del Subministrament Elèctric

Berlinische Galerie Landesmuseum für Moderne

Kunst Archive

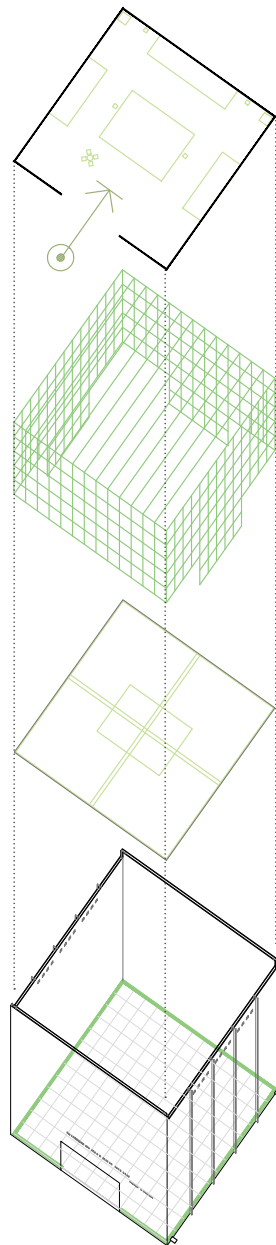


14 | Exposició de Subministrament Elèctric

Pavelló de Subministrament Elèctric

Font Privada

E.03 Sistema



Per aquesta sala s'utilitza el *mètode en tres temps* com a procés de projecte ja que el material exposat és de petit format i manufacturat (veure cap. 1.2 p.48).

La utilització d'aquest mètode en el cas del pavelló de subministrament elèctric, genera un objecte autònom. Una sèrie de cinc diagrames ho il·lustren.

Primer temps

1a. Amb un ample de 50m es defineix l'espai lliure entre el Palau de Comunicacions i el Palau d'Art Tèxtil. Dins d'aquest espai, Mies i Schüller hi ubiquen un volum cúbic de 20 x 20 m i 13,5m d'alçada amb un accés de 7,5 x 3m centrat en una de les seves cares. Un cop traspasat el llindar de l'accés, l'espai interior esdevé un món propi.

La superfície interior del cub, modulada amb una retícula d'1,51 x 1,51m il·lustra imatges de gran format que embolcallen el visitant i el transporten al món de la indústria elèctrica alemanya. Un espai de caràcter escenogràfic que recorda els panorames de mitjans del segle XIX. El paviment es cobreix amb linòleum i el fals sostre es resol amb veles tèxtils.

01 | Exposició de Subministrament Elèctric

Vista axonòmica en tres temps

Dibuix de l'autora

Segon temps

2a. Una retícula de 2x2 estructura la planta. Les circulacions s'organitzen entorn d'un objecte central que a la vegada defineix quatre quadrants.

2b. L'entrada i la sortida a l'exposició coincideixen i la mateixa lògica rotativa organitza l'espai fins a recuperar el recorregut general.

Tercer temps

3a | 3b. Al centre de la sala s'hi col·loquen quatre suports expositius baixos rectangulars que il·lustren mapes en relleu dedicats a la producció d'energia elèctrica. Aquest mobiliari fix es col·loca intencionadament per crear un moviment circular a mode de deambulatori. A més la posició d'aquest mobiliari els permet resoldre el contacte entre el pla horitzontal i les fotografies del pla vertical.

02 | Exposició de Subministrament Elèctric

Descripció de les plantes i diagrames:

1a. Primer temps

Planta de l'espai previ indicant com es defineix el nou espai d'exposició.

2a. Segon temps

Diagrama de la retícula

2b. Segon temps

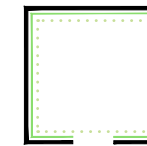
Planta del nou espai d'exposició configurant els accessos segons la retícula.

3a. Tercer temps

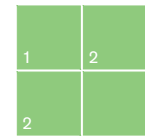
Diagrama de recorreguts i fites

3b. Tercer temps

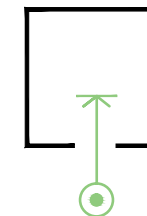
Planta del resultat final indicant les vitrines i objectes exposats.



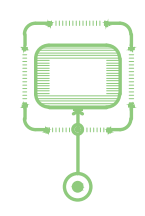
1a



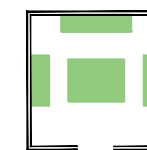
2a



2b

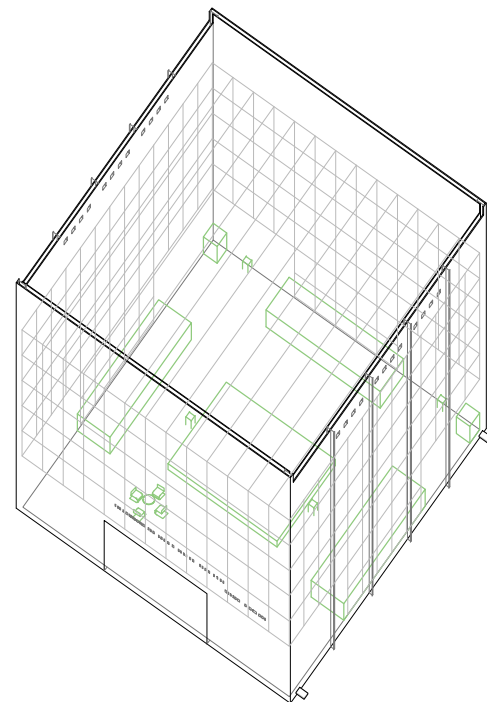
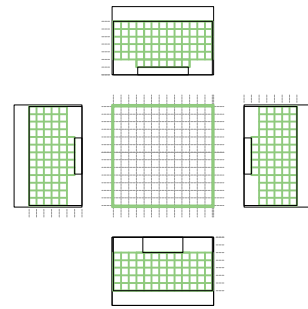


3a



3b

E.04 Tècnica



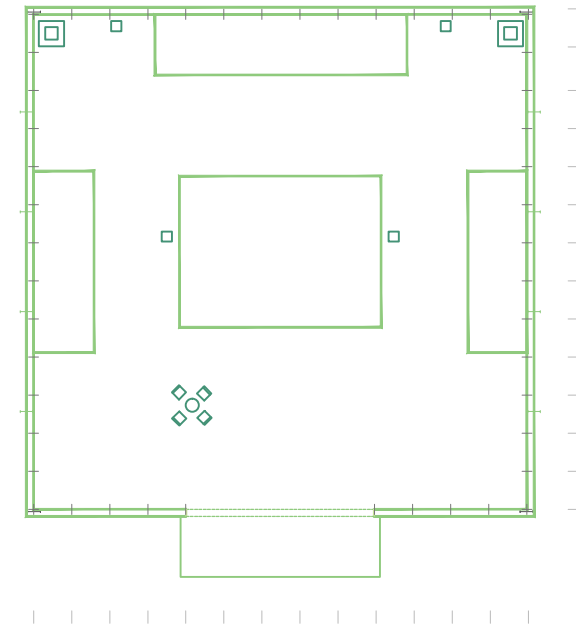
Davant d'una planta quadrada es planteja una retícula de 13 x 13 mòduls d'1,51m (veure diagrama).

El folrat perimetral es conforma a base de panells quadrats d'1,5m de costat i 1cm de separació entre ells per seguir amb la modulació. Els panells esdevenen la base del fris fotogràfic.

El paviment és de linòleum blanc i el fals sostre el formen unes veles tèxtils de color blanc que segueixen la retícula base. Aquestes últimes queden tensades mitjançant un cablejat de banda a banda del pavelló.

A nivell de mobiliari cal destacar, a més dels suports expositius per a maquetes en relleu, un joc de dos cadires MR20, dos MR10 i una taula rodona MR140, i una sèries de quatre tamborets MR1 repartits intencionadament al llarg de l'espai.

Planta
Escala 1:300



SISTEMA MODULAR DE FUSTA

—+— Acabat interior: panells 1,5 x 1,5 m i 1cm de separació, suport del mural fotogràfic
Acabat exterior: Sistema Rabitz per façanes i coberta

□ Suport per a material expositiu.

MOBILIARI

□ □ Cadires i taules de la col·lecció MR

2.3 Pavelló del Subministrament Elèctric

