

DEPARTAMENT D'ANTROPOLOGIA SOCIAL
I HISTÒRIA D'AMÈRICA I ÀFRICA
UNIVERSITAT DE BARCELONA

**ES ARANESI.
ADAPTACIÓ A L'ENTORN I ORGANITZACIÓ SOCIAL
AL PIRINEU CENTRAL**

Oriol Beltran Costa

Tesi presentada per optar al títol de Doctor en Antropologia Social
Directors: Dr. Jesús Contreras Hernández i Dr. Xavier Roigé i Ventura
Barcelona, febrer de 1994

*"Estaves en una finca dallant, baixaven dos
dalladors que havien acabat més aviat i deien:
'Va, fins a la nit no farem res a casa...'; s'hi
ficaven i et donaven un cop de mà. Era més
familiar abans la gent."*

ÍNDIX

Presentació	7
Introducció. L'antropologia i les poblacions de muntanya.....	19
1. La vall com a entorn, el poble com a ecosistema	31
1.1. El medi físic com a entorn.....	31
1.2. Adaptació a l'entorn i història econòmica	38
1.3. El poble com a ecosistema	48
2. Moviment demogràfic i regulació del creixement.....	61
2.1. Etapes d'evolució i factors naturals del creixement demogràfic.....	62
2.2. La nupcialitat com a regulador del creixement demogràfic.....	79
2.3. Població oberta, equilibri homeostàtic i moviments migratoris	89
3. Recursos, formes d'apropiació i diferenciació social.....	103
3.1. L'apropiació del territori: propietat particular i propietat comunal	103
3.2. La propietat de la terra com a factor de diferenciació social	119
3.3. Accés als recursos i relacions de producció.....	135
4. Espai domèstic i formes de residència	147
4.1. Habitar i treballar: la casa com a construcció social.....	148
4.2. La família troncal i l'evolució de les formes de residència.....	166
5. Sobre el caràcter familiar de l'explotació pagesa	193
5.1. Patró productiu, sistema tècnic i cicles d'activitat.....	194
5.2. Treball agrari, treball familiar.....	207
5.3. La lògica domèstica de l'economia pagesa.....	222
6. La casa en la reproducció social	237
6.1. Normes jurídiques i pràctiques d'herència.....	237
6.2. L'aliança: regularitats, estratègies, sentiments	258
6.3. La continuïtat domèstica en la reproducció social	275
7. La gestió comunal dels recursos.....	291
7.1. Recursos, aprofitaments i subhastes.....	292
7.2. Els treballs del comú i el treball comunal	314
8. La comunitat local: política, identitat i sociabilitat	335
8.1. Casa, poble, vall: les institucions polítiques araneses	335
8.2. El poble com a entitat corporativa	352
8.3. Les relacions veïnals: harmonia i conflicte.....	362
Conclusions. El marc social de l'adaptació a l'A an	375
Bibliografia.....	381
Informants	401
Apèndix	403
Llista de quadres.....	441
Llista de mapes, diagrames i gràfiques	443

PRESENTACIÓ

La casa i la comunitat local han constituït, fins aquest segle, dues instàncies bàsiques en l'organització social de les poblacions pirinenques. Tot i això, els estudis sobre els Pirineus han dedicat una gran atenció a l'organització domèstica però no han mostrat habitualment el mateix interès per d'altres modalitats d'agregació social que són igualment significatives. L'objectiu d'aquest treball és analitzar els lligams existents les dues institucions esmentades en el cas de la Val d'Aran, amb la intenció de comprendre la seva lògica de funcionament així com els processos pels quals han passat en el curs del temps. Com pretenc mostrar, l'estudi de les condicions materials a què ha hagut de fer front l'ocupació humana d'aquest entorn de muntanya aporta algunes claus explicatives d'aquest sistema social i de la seva llarga permanència històrica.

Interrogants i indagacions: el context de la recerca

Aquest estudi va iniciar-se arran d'un encàrrec fet a finals de l'any 1988 pel Museu de la Val d'Aran. El museu havia estat fundat pocs anys abans amb l'objectiu de dotar als aranesos d'un instrument dinamitzador de la seva identitat diferencial. La comanda era novedosa en el context de la museologia etnològica del país: es tractava de realitzar una recerca científica que servís de suport als projectes que pretenia emprendre l'entitat a mig termini (una exposició monogràfica, la remodelació conceptual de les seves sales permanents, l'habilitació de nous equipaments i diverses publicacions). El tema d'investigació, definit per l'aleshores director del museu, se centrava en la casa, una institució fonamental en la societat aranesa i un referent incontestable de la identitat personal dels seus components. L'estudi va encarregar-se a l'Àrea d'Antropologia Social de l'Estudi General de Lleida, assumint el Dr. Xavier Roigé la seva direcció, el qual va formar un equip per dur-lo a terme juntament amb en Ferran Estrada i amb mi mateix.

La proposta ens va resultar atractiva des del primer moment. La literatura sobre els Pirineus avalava l'oportunitat de vertebrar una línia de recerca entorn de la casa. Tot

i ser limitat, el pressupost de la comanda contemplava una partida destinada a realitzar una investigació sobre el terreny amb l'objectiu d'aplegar fonts orals i documentals inèdites, ja que la bibliografia existent sobre la comarca no permetia efectuar un estudi específic sobre el tema. A més, la finalitat de realitzar una exposició no només permetria donar difusió als resultats, sinó que oferia la possibilitat d'una certa restitució del coneixement entre la població estudiada. I, finalment, el disseny de la recerca preveia un treball en equip, una pràctica no massa freqüent en el món acadèmic de l'antropologia.

Sense oblidar els criteris comuns en una investigació científica, el projecte va confeccionar-se atenent als condicionants particulars de l'encàrrec. En aquest sentit va plantejar-se, d'entrada, que la casa i la família havien de focalitzar una reflexió més àmplia sobre la societat aranesa. De fet, l'anàlisi del parentiu s'ha considerat sovint com a un mitjà privilegiat per comprendre les formes d'organització i de reproducció social i, en especial, la convergència dels comportaments demogràfics, econòmics, jurídics i culturals, així com els seus processos de canvi. D'altra banda, va optar-se per prendre un enfocament generalitzador enfront de realitzar un treball intensiu centrat en uns pocs aspectes. El guió inicial abastava un nombre considerable de temes per tal de conèixer les característiques de la casa i la família a l'Aran i avaluar-ne la seva significació social, així com per proporcionar al museu un ampli repertori de materials amb els quals poder impulsar investigacions més específiques. Finalment, l'estudi havia de saber incorporar la difícil dialèctica entre les especificitats locals i els models generals. El museu pretén articular un discurs entorn als trets diferencials de la societat aranesa i aquests havien de ser objecte d'una atenció especial però, al mateix temps, qualsevol treball científic ha de contrastar l'observació de fenòmens particulars en una perspectiva àmplia.

L'informe final va quedar enllestit a mitjan l'any 1991. Igualment com havia passat abans amb l'elaboració del projecte i amb la recollida dels materials, la redacció de l'estudi va ser objecte d'un treball col·lectiu entre els membres de l'equip investigador. Malgrat que a efectes d'aconseguir una major operativitat ens havíem distribuït la responsabilitat dels diferents apartats de l'estudi, les sessions de discussió en comú van permetre interrelacionar els aspectes tractats i, sobretot, desvetllar nous interrogants. En aquest sentit, malgrat que la centralitat conferida a la casa havia estat plantejada inicialment com a una mera estratègia de recerca, el propi desenvolupament del treball va fer que anéssim relativitzant de forma progressiva el seu valor explicatiu. El caràcter agrupat del poblament i l'abast territorial de la propietat comunal a l'Aran (un 92,3% de la superfície comarcal) semblen contradir el model domèstic que han ressaltat els historiadors i els etnoòlegs a les societats pirinenques o, com a mínim, són trets que requereixen d'una explicació que els faci compatibles amb aquest.

La recerca sobre el terreny confirmava la hipòtesi inicial de que la casa ha constituït a l'Aran, fins fa poques dècades, un element de primer ordre en la construcció de la identitat personal, la inserció social i la pròpia subsistència. La lògica de l'organització domèstica i dels seus ressorts ideològics s'orientaven a fer viables els patrimonis familiars com a unitats d'explotació. La successió unipersonal, representada per la figura de l'hereu, perseguia preservar la integritat dels béns familiars, a expenses de generar una expulsió constant d'efectius en cada generació. Els rituals, a més, mostren una atenció especial en relació amb el matrimoni com a un moment clau en el procés de reproducció social, ja que a través seu cada grup domèstic posava en joc la seva pròpia continuïtat. Però, al mateix temps, les cases no disposaven d'un domini directe sobre la totalitat dels recursos necessaris en una economia agro-ramadera. A més, alguns moments claus del procés de producció no estaven a mans del grup domèstic sinó que quedaven sota la responsabilitat de la comunitat local. El poble ha sigut un element igualment incontestable de referència i la identitat local es manifestava sovint a través de pràctiques simbòliques i del propi discurs oral.

Quina és la relació existent entre la casa i el poble? Com ha estat compatible al llarg dels segles un sistema domèstic fonamentat en la preservació del patrimoni familiar amb la importància estratègica i l'abast territorial de la propietat comunal? A què respon la lògica espacial que tenen les diferents formes d'apropiació dels mitjans de producció? Què explica la llarga continuïtat històrica de la gestió comunal d'una part dels recursos productius?

Al meu entendre, els pressupòsits sobre els quals havíem desenvolupat la recerca responien sobretot al biaix d'una tradició d'estudis recolzada en un enfocament jurídicista i en el discurs oral. L'oblit habitual de què ha estat objecte la comunitat local com a organització social, econòmica i política en els estudis pirinencs enfront de l'atenció que ha rebut l'organització domèstica es fa especialment evident a partir de la contrastació amb d'altres tradicions regionals. Així, a diferència dels Pirineus, la literatura antropològica sobre les societats andines ha atorgat habitualment una importància central a l'organització comunal en les seves diferents manifestacions, però ha desatès dedicar un interès similar pel grup domèstic. I, no obstant això, com pretenc mostrar pel cas concret de l'Aran, una entitat i l'altra conformen nivells estructurals diferents però que des de molt antic han tingut una presència simultània en les formes d'organització social d'ambdues regions.

La comparació amb els Andes no resulta interessant únicament a aquests efectes. La complementaritat econòmica (en especial, la producció mixta agro-ramadera) i una organització social basada en l'articulació dels grups domèstics en entitats locals de caràcter corporatiu són elements comuns de les societats pirinenques i andines. A aquest

nivell d'anàlisi, les explicacions històriques esdevenen insuficients per donar compte de les similituds existents. Pel contrari, el fet que ambdues regions puguin definir-se com de muntanyoses sembla apuntar a una lògica més versemblant. Les poblacions d'una i altra regió, malgrat les vicissituds dels seus desenvolupaments específics, han hagut d'adaptar-se als constrenyiments que presenta el seu entorn físic per fer efectiva la seva subsistència. La viabilitat d'un determinat patró econòmic, per la seva banda, requereix dels ressorts organitzatius adequats. Des d'aquesta perspectiva, les institucions socials de l'Aran poden interpretar-se com a mecanismes actius de l'adaptació al medi i no només com al resultat dels esdeveniments i processos socio-polítics que han afectat la comarca al llarg del temps.

Malgrat que algunes d'aquestes reflexions van poder incorporar-se en la redacció de l'informe esmentat, l'estudi de l'organització comunal i, especialment, el dels lligams entre la casa i la comunitat local se'm va anar desvetllant com a un problema d'investigació d'especial interès. Dos fets van contribuir a que em decidís per prendre'l com al tema de la meua tesi de doctorat. D'una banda, l'assistència al I Congrés d'Història de la Família als Pirineus que va celebrar-se al maig del 1991 a Andorra la Vella. La pràctica totalitat de les comunicacions presentades (prop de 60) confirmaven la fixació dels investigadors en la institució de la casa i en els mecanismes jurídics de la reproducció familiar, com si els grups domèstics pirinencs fossin isolats socials i les comunitats locals poca cosa més que un factor contextual. En segon lloc, la participació des del gener d'aquell mateix any en un grup de treball, dirigit pel Dr. Jesús Contreras, dedicat a l'anàlisi de l'organització comunal a Amèrica Llatina i la Península Ibèrica. Les reflexions compartides a partir de diverses recerques en curs i de treballs bibliogràfics van proporcionar-me una base important per emmarcar un replantejament en la investigació sobre la societat aranesa.

L'opció de realitzar un estudi sobre l'articulació entre l'organització domèstica i l'organització comunal en una vall pirinenca, doncs, es justifica per criteris d'oportunitat científica, per avantatges de caràcter operatiu i, evidentment, pels meus propis interessos d'investigació. En primer lloc, el plantejament del treball pretén incorporar una dimensió sovint oblidada en l'etnologia pirinenca com és la consideració del poble com a una entitat social i econòmica de primer ordre. Des d'una perspectiva més àmplia, la lectura de les institucions socials com a mecanismes que operen en l'adaptació a l'entorn, si bé és més usual en l'estudi de les poblacions no occidentals, és poc comuna en la interpretació de les societats europees on han primat les anàlisis de caràcter històric i cultural. A la vegada, qualsevol monografia local aporta arguments a la discussió de qüestions que tenen un abast general. Així, aspectes com la dialèctica entre l'individual i el col·lectiu, entre l'harmonia i el conflicte social, les implicacions

socials de les formes de gestió dels recursos, les relacions de les poblacions humanes amb el seu entorn físic, les funcions socials de les ideologies o l'empremta del passat en les formacions socials trascendeixen l'estret escenari d'una etnografia i permeten aproximar-se a problemes que, només a efectes operatius, observem a través de la distància espacial, temporal o cultural.

Al marge de la seva justificació científica, el tema d'estudi acomplia també determinats requisits personals. Pel que fa als materials empírics, podia comptar amb una bona part dels emprats en l'estudi realitzat, tot i que caldria efectuar una nova enquesta sobre el terreny per recollir informació entorn del poble com a organització política i econòmica. No obstant, més enllà de pretendre completar un treball anterior, la proposta implicava una relectura dels materials disponibles en la perspectiva d'uns objectius de recerca diferents. D'altra banda, els meus interessos d'investigació s'havien orientat des de feia anys en el camp de l'antropologia econòmica i, com a àmbit regional, en les poblacions de muntanya, sobre les què havia fet anys abans un treball de camp en una localitat del Pirineu català i una estada de caràcter prospectiu en una comunitat dels Andes peruans.

El present treball, en definitiva, sorgeix d'un procés força particular. Tot i que hereta alguns interessos d'una recerca anterior, els aspectes comuns amb aquella han estat reelaborats en la seva pràctica totalitat. Així, malgrat que la seva versió definitiva és una responsabilitat que em correspon assumir personalment, en el desenvolupament de bona part de la investigació i en la discussió dels materials he tingut la sort de poder comptar amb les aportacions i les crítiques d'altres col·legues, els quals han permès que l'elaboració del treball no esdevingués, finalment, un ingrati exercici solitari.

Opcions metodològiques i recursos tècnics

La delimitació espàcio-temporal de l'objecte d'estudi ha constituït un condicionant evident dels procediments emprats en la recerca. L'especificitat de l'Aran des d'un punt de vista geogràfic, socio-econòmic i cultural queda palesa en la constatació que ha format una entitat política i administrativa diferenciada des dels temps medievals fins als nostres dies. Prendre la comarca com a unitat d'anàlisi permet integrar la seva pròpia heterogenitat interna com a camp de contrastació dels arguments, donada la diversitat de situacions que presenta l'entorn físic d'un extrem a l'altre de la vall i la diferent incidència que hi han tingut els processos històrics de canvi. La metodologia antropològica, no obstant, sembla adequar-se especialment a unitats d'observació de més petita escala, en facilitar aquestes una aproximació qualitativa i intensiva, i presenta alguns problemes davant d'espais socials més estesos i discontinus.

L'adopció d'un enfocament processual és una de les estratègies principals de l'estudi. Més enllà de la curta escala temporal que pot abastar-se per mitjà del treball de camp, la profunditat històrica permet analitzar les relacions de les poblacions humanes amb el seu entorn d'una forma dinàmica i avaluar la significació de les seves continuïtats i canvis. L'antropologia ecològica exigeix una certa perspectiva temporal per tal d'evitar els riscos tautològics d'un nou funcionalisme i l'èmfasi en l'estabilitat dels sistemes socials. Les poblacions europees ofereixen avantatges evidents per aquest plantejament mercès a la documentació escrita conservada que testimonia i que permet reconstruir el passat.

Al meu entendre, l'aproximació processual emprada és poc ortodoxa en relació amb els criteris d'un treball historiogràfic. Si bé s'ha privilegiat el període comprès entre principis del XIX fins l'actualitat (sobre el qual s'ha centrat la recerca documental i estadística), no s'ha procurat tant d'establir una periodització en la història aranesa, cercar els orígens remots de les formes socials contemporànies o fixar-se en els seus esdeveniments peculiars com d'atendre als diferents processos de canvi que mostren les institucions socials analitzades, introduïnt, a més, els talls temporals que requeria la seva anàlisi. En aquest sentit, els salts en el temps i els canvis de ritme han estat recursos habituals per posar de relleu la llarga durada d'algunes institucions socials, davant de les transformacions en l'economia i en les relacions polítiques que es produeixen a l'interior d'un espai regional major.

Igualment, l'estudi tampoc no és fruit d'un treball de camp convencional. La realitat actual de la societat aranesa no ha interessat ni com al moment central de l'estudi ni ha estat concebuda com a un resultat mecànic del desenvolupament anterior. Alhora, les relacions i les dinàmiques observables en una sola localitat de la vall no poden prendre's tampoc com a demostratives del conjunt. Atenent a aquestes dues premisses, la recerca va dissenyar-se a partir de combinar diverses unitats d'observació (la vall, les seves subcomarques, els pobles, les cases) i de complementar múltiples fonts d'informació (sobretot orals, documentals, estadístiques i bibliogràfiques). Malgrat l'èmfasi atorgat a les fonts locals i a la memòria oral, com a mitjà per assolir el grau d'aprofundiment característic del treball antropològic i per interrelacionar els camps temàtics tractats, la resolució de cada problema específic de l'enquesta va exigir recórrer a les eines metodològiques més adequades.

La recerca sobre el terreny tenia com a objectius principals la realització d'entrevistes i l'accés a la documentació conservada als arxius de la vall. Per les seves característiques específiques, l'estudi no feia necessària una estada continuada ni que aquesta se centrés en una sola localitat. Aquesta fase del treball va perllongar-se entre el maig del 1989 i el setembre del 1991, efectuant en aquest temps nombroses estades de

curta durada a diferents pobles de la comarca (en quatre ocasions d'un mes i mig, però sovint de només una setmana). La mediació del museu va facilitar-me enormement l'accés als informadors, a partir de les meves demandes quant als trets que aquests havien de reunir. Els informadors van seleccionar-se per criteris com l'edat, el sexe, la posició social i, fonamentalment, per l'interès específic de les seves trajectòries vitals, intentant abastar el major nombre possible de pobles amb l'objectiu d'obtenir una informació contrastada per tota la vall. Si bé la variant aranesa del gascó és la principal llengua d'ús per la majoria de la població, el coneixement estès del català va permetre'm emprar habitualment aquesta darrera llengua en les entrevistes sense que això anés en detriment dels resultats.

No obstant la seva especificitat, l'enquesta sobre el terreny va proporcionar-me algunes vivències pròpies del treball de camp que, tot i poder ser intangibles, han intervingut d'una manera decisiva en l'elaboració dels resultats. La mateixa observació del medi físic i dels llocs d'activitat, l'assistència a festes i actes públics, el tracte amb les institucions locals, les vicissituds en la consulta dels arxius, les visites als entrevistats, els seus relats i la seva acollida davant de la il·legibilitat dels meus interessos han contribuït a imprimir una dimensió personal en la recerca de la qual en participa la meua aproximació a l'objecte estudiat.

Juntament amb algunes estadístiques publicades (relatives a l'evolució demogràfica, l'estructura de la propietat, l'ús del sòl agrari i l'aprofitament de les muntanyes comunals), els arxius locals han estat una font d'informació important. El buidat dels llibres parroquials de bateig, casament i defunció va permetre, juntament amb el registre civil, un estudi detallat dels comportaments demogràfics. Per aquesta finalitat vaig seleccionar una mostra representativa de tota la vall, consistent en nou pobles de diferent grandària i evolució i de totes tres subcomarques. Per la consulta dels arxius municipals vaig comptar amb alguns inventaris que van permetre detectar els que podien ser més interessants a les finalitats de la recerca i aquells que oferien unes millors condicions de consulta. No obstant, després d'una prospecció als fons d'alguns pobles, vaig optar per centrar-me en uns pocs casos ja que el buidat exigia un llarg treball previ per localitzar i classificar els documents. A Bausen i a Vilamòs vaig buidar les actes de les reunions consistorials i veïnals (referenciades al text amb les claus LABAU i LAVOS, respectivament), la documentació relativa als aprofitaments comunals i els expedients del jutjat de pau. L'interès de les ordenances locals va comportar una recerca específica en tots els pobles on hi havia notícia de la seva conservació. La consulta d'altres fons comarcals (Registre de la Propietat, Notaria de Vielha, Archiu Istòric dera Val), així com d'alguns arxius familiars (especialment els de casa Lobató de Gessa i de casa Joanchiquet de Vilamòs), va completar aquesta part del treball.

Junt amb els materials inèdits emprats, la Val d'Aran compta amb una base d'estudis locals força àmplia que també ha proporcionat moltes de les informacions tractades. L'especificitat de la comarca (geogràfica, lingüística, jurídica, política) ha despertat, des de l'últim quart del segle passat, l'interès de nombrosos cronistes, erudits i investigadors. L'etnologia de les societats europees no només compta amb l'avantatge de poder incorporar els materials proporcionats per d'altres disciplines especialitzades sinó que, al meu entendre, no pot ignorar-los i actuar, l'antropòleg, com si fós el primer investigador en arribar al terreny.

L'explicitació de la metodologia, de les fonts consultades i de les tècniques emprades és una condició necessària per conferir validesa als resultats d'un treball científic. Per tal d'alleugerir-ne la seva presentació, però, he preferit indicar en cada apartat els procediments i els materials utilitzats, i incloure al final una relació dels informadors entrevistats amb les claus emprades per referenciar-los dins del text. A la bibliografia, a més, es dona compte d'alguns articles publicats arran del treball realitzat pel museu, els quals permeten completar aquestes indicacions generals sobre la metodologia emprada.

El text

El treball pretén oferir, quant a la seva presentació formal, un doble nivell de lectura. Una de les estratègies metodològiques bàsiques en antropologia social consisteix a discutir problemes generals a partir d'una base empírica concreta. La contextualització dels materials permet, sobretot, evitar els excessos de caràcter especulatiu. Així, l'elecció del lloc on es realitza l'estudi sol respondre habitualment a criteris d'accessibilitat o d'oportunitat en relació amb els problemes plantejats i l'etnografia es considera una condició necessària per obtenir uns resultats científics, però no una finalitat en ella mateixa. Al meu entendre, no obstant, la il·legibilitat dels resultats per part dels subjectes d'un estudi (junt amb d'altres recursos formals com el de canviar els topònims i les referències concretes) facilita una manca de control sobre l'anàlisi, al mateix temps que impedeix una, crec que desitjable, restitució del coneixement.

La fórmula adoptada pretén ajustar-se a allò que podria ser una etnografia valorativa o interpretada. Els plantejaments generals, explicitats en part en la introducció, parteixen d'una revisió dels estudis en antropologia ecològica, sobre l'organització comunal i sobre el parentiu i la reproducció social, com als camps principals entorn dels quals gira el problema de l'enquesta. Aquests, però, no tenen un tractament per separat dins del text sinó que apareixen incorporats en la pròpia anàlisi. Es per això que no hi ha un èmfasi en la discussió conceptual a partir dels materials etnogràfics sinó que aquells conceptes que es desprenen del marc general del treball han

estat emprats com a instruments operatius en l'anàlisi. Tot i que s'ha beneficiat la síntesi enfront de l'exhaustivitat, l'estil discursiu pretén conciliar l'anàlisi amb la descripció. Així, s'ha volgut aconseguir que un treball centrat en una realitat concreta permeti la discussió de problemes generals, però que serveixi al mateix temps per comprendre el cas analitzat en la seva pròpia especificitat.

Algunes de les informacions tractades no són inèdites sinó que provenen de treballs realitzats a l'Aran per part de geògrafs, historiadors o juristes. L'aportació que pot oferir l'antropologia en aquest sentit s'orienta a integrar en un mateix discurs comprensiu els elements que d'altres disciplines solen tractar per separat. En molts d'altres casos, no obstant, els materials provenen de la recerca realitzada sobre el terreny i el detall amb què són presentats facilita una avaluació dels resultats així com noves elaboracions. Les cites textuais de les entrevistes amb informants permeten matisar les afirmacions sostingudes, així com apropar-se al punt de vista dels subjectes estudiats. El recurs a la reproducció literal de documents també s'ha emprat sovint per tal d'incorporar il·lustracions i per trencar amb les formalitats de l'escriptura. Una fórmula expositiva important en alguns capítols és l'ús de dades quantitatives presentades en forma de gràfiques i de quadres estadístics. El mesurament dels comportaments humans comporta nombrosos problemes. No obstant, almenys en alguns casos, el tractament quantitatiu evita excessos d'interpretació i permet un grau major de precisió que les formes d'avaluació estrictament aproximatives. Si bé cal discutir l'abast dels resultats estadístics per cada problema concret, aquests proporcionen una base sòlida per recolzar les anàlisis i, al mateix temps, faciliten la comparació.

El treball s'obre a una presentació de les principals bases teòriques que han orientat la recerca. La similitud en les solucions adoptades per les diferents poblacions humanes que s'han desenvolupat en regions de muntanya permet recolzar una interpretació ecològica de les seves institucions socials enfront de les explicacions particularistes. Des d'un punt de vista temàtic, la investigació s'entronca amb els estudis sobre l'organització domèstica i sobre les formes d'organització comunal. El domèstic i el col·lectiu han estat presentats sovint com a àmbits mútuament excloents, sense apreciar les implicacions recíproques entre ambdues dimensions en la mecànica i la dinàmica socials. En tercer lloc, es discuteix l'encaix de la recerca dins de la tradició d'estudis que ha conformat els Pirineus com a àrea cultural.

El primer capítol (*La vall com a entorn, el poble com a ecosistema*) se centra en interpretar les bases materials de la societat aranesa i en analitzar els canvis que s'han produït en els darrers segles quant a la relació d'aquesta amb el seu entorn. La distribució de la població en l'espai, l'abast territorial dels termes locals i la llarga

continuitat dels pobles en el temps apunten a què, més enllà del grup domèstic, la comunitat local ha constituït a l'Aran una institució efectiva en l'adaptació.

En el capítol següent (*Moviment demogràfic i regulació del creixement*) s'analitza la dinàmica poblacional aranesa com a un reflex dels processos que ha viscut la comarca però, al mateix temps, com a un important factor adaptatiu modelat per les pràctiques socials. El matrimoni ha estat un mecanisme decisiu pels objectius de la regulació demogràfica. L'estudi dels moviments migratoris posa de relleu el caràcter marcadament obert de la població comarcal i com aquesta obertura ha constituït històricament una estratègia social davant dels constreyniments productius de la vall.

El capítol tercer (*Recursos, formes d'apropiació i diferenciació social*) gira entorn de la lògica que explica l'existència a la comarca de diferents formes d'apropiació dels recursos existents i de les seves conseqüències socials. L'impressionant abast territorial de la propietat comunal s'explica, en aquest sentit, per les formes d'aprofitament que permeten els recursos disponibles, però el predomini de la tinença col·lectiva ha estat compatible amb una diferenciació social i amb la pròpia reproducció d'aquesta.

La residència és el referent més immediat de la casa com a institució social. L'atenció al capítol quart (*Espai domèstic i formes de residència*) se centra en dues dimensions diferents d'aquesta constatació. Els habitatges i els edificis utilitzats en el procés productiu mostren a través del seu aspecte formal els usos a que es destinen i les concepcions culturals d'aquests. No obstant això, el terme *casa* serveix també per referir-se al grup d'individus que comparteixen un mateix espai residencial. L'anàlisi de les formes de residència constata no només diferències al llarg del temps, sinó també una variabilitat de comportaments a l'interior mateix de cada moment històric, pel què la família troncal esdevé abans una construcció ideològica que no una constatació estadística.

El capítol següent (*Sobre el caràcter familiar de l'explotació pagesa*) es fixa en els processos productius de l'economia agro-ramadera aranesa i en analitzar els problemes inherents a l'organització familiar del treball agrari. La inestabilitat dels rendiments, la discontinuïtat dels requeriments laborals i la incidència del cicle familiar en la composició de les unitats de producció són factors determinants en aquest context.

L'aliança i l'herència són els mecanismes principals de la reproducció domèstica però els seus efectes van més enllà de l'àmbit familiar estricte i impliquen tot l'ordenament social local. Al capítol sisè (*La casa en la reproducció social*) es presta una atenció especial a les conseqüències que tenen el matrimoni i la transmissió patrimonial dins del poble, al mateix temps que aquests són analitzats en les seves dimensions institucional i pràctica.

En el capítol setè (*La gestió comunal dels recursos*) s'explora el funcionament de la comunitat local com a organització econòmica. Les pràctiques comunals s'han orientat simultàniament a gestionar l'aprofitament d'alguns recursos estratègics per la producció agro-ramadera i del treball mateix com a mitjà de producció. Es en aquest terreny on es posa de manifest com el poble no constitueix una organització col·lectiva de la producció, sinó el marc dins del qual s'articulen els grups domèstics per fer front a determinats constreyniments materials.

El darrer capítol (*La comunitat local: política, identitat i sociabilitat*) tracta de les implicacions principals de l'organització comunal més enllà de les seves funcions econòmiques. El poble, en aquest sentit, conforma una entitat política i un àmbit immediat de la vida social, al mateix temps que un referent important en la construcció de la identitat personal. A l'Aran, l'aparença democràtica de les institucions polítiques locals i l'existència d'una ideologia harmonitzadora entre els membres d'un mateix poble han encobert històricament un ús oligàrquic del poder i el conflicte inherent a la diferenciació social. El treball es completa, a banda de l'apartat final de conclusions, amb alguns apèndix que complementen les dades estadístiques incloses en el text.

Agraïments

Al llarg de l'elaboració del treball he acumulat un deute considerable amb moltes persones que han contribuït, d'una manera o altra, a la seva realització. Si bé sé que per moltes d'elles la sola finalització de la tesi és la millor compensació que els hi puc oferir, vull explicitar-los aquí el meu agraïment més sincer.

En Jusèp Boya no només va ser l'instigador del meu primer interès per l'Aran, el seu país, sinó que ha sigut alhora una persona clau en tot el procés de recollida de materials i un discutidor suggestiu tant del meu projecte inicial com dels resultats de la recerca.

Malauradament, el plantejament de la investigació no comportava la realització d'un treball de camp intensiu, a través del qual les implicacions amb la població estudiada adquireixen una forta dimensió personal. Amb tot, l'acollida rebuda per part dels meus informants aranesos, la intensitat dels seus relats i les facilitats obtingudes dels responsables dels arxius consultats s'han incorporat d'una manera definitiva a la meua memòria i justifiquen sobradament la meua vinculació envers la gent de la vall. Vull esmentar molt especialment l'atenció que em van dispensar en tot moment la Maria Berdiè, en Sisco de Cashic, la Pepita de Lobató, l'Arturo Calbetó, en Melquíades Calzado, en Frederic Vergés, en Marcel i en Daniel d'Escalèr i la família Boya de Joan Canejan.

Els companys del Departament d'Antropologia de la Universitat de Barcelona m'han facilitat molt les coses, dispensant-me de part de les meves obligacions acadèmiques durant la redacció de la tesi. A més, als darrers tres anys he pogut participar en les activitats de dos grups de treball formats al Departament en el marc dels programes de la CICYT. Les discussions amb els membres del projecte sobre "L'organització comunal a Espanya i a Amèrica Llatina" (en Jorge Gascón, l'Ester Pérez, l'Imma Querol, en Pere Quintín i l'Andreu Viola) i sobre "La diversitat cultural de les relacions familiars" (en Joan Bestard, la Núria Campañá, en Joan Frigolé, l'Adela García, la Carmen Rosa González i en Luis Miguèl Narbona) han sigut un estímul important pel meu treball.

La Núria Campañá i la Dolors Pelegrí amb el buidat de documentació i en Jordi Puig amb la confecció de les il·lustracions m'han alleugerit la feina i han possibilitat que pogués cuidar la presentació formal de la tesi. En Sisco Prats, de Garsineu Edicions, m'ha permès reproduir algunes il·lustracions d'un llibre en premsa sobre l'arquitectura aranesa.

Un deute especial és el que he contret amb en Xavier Roigé i en Ferran Estrada. Amb ells no només vaig poder experimentar els avantatges d'un veritable treball d'equip sinó que van animar-me a emprar els materials que havien estat recollits conjuntament pel benefici personal que suposa la presentació d'una tesi. En qualsevol cas, el major guany ha resultat del fet que la nostra relació, establerta inicialment per motius professionals, hagi esdevingut una sòlida relació d'amistat.

La presentació de la tesi és el darrer pas d'un llarg treball d'elaboració però també el resultat d'un procés d'aprenentatge. En aquest sentit, el recolzament i les orientacions que he rebut de part d'en Jesús Contreras i d'en Xavier Roigé en aquest temps han anat més enllà de les formalitats que comportava la seva funció com a directors i han estat cabdals en la meva formació com a antropòleg. Confio que podré celebrar amb ells l'acabament de la tesi ja que no seria just que em contentés amb manifestar-los per escrit el meu agraïment per la seva generositat i per la seva pacient espera.

Els amics i la família, i la Cris per partida doble, m'han donat durant tots aquests anys un suport afectiu no menys important, alhora que són els que han hagut de suportar d'una manera més directa les nombroses inconveniències que resulten de fer una tesi. Després de tantes desatencions, negatives i absències per la meva part, a partir d'ara tindrem, finalment, l'oportunitat de poder passar junts els caps de setmana i les vacances, per mirar de recuperar, així, tot el temps que ens ha robat el treball.

INTRODUCCIÓ. L'ANTROPOLOGIA I LES POBLACIONS DE MUNTANYA

Les poblacions humanes que s'han desenvolupat en les diferents regions de muntanya d'arreu del món mostren una similitud significativa quant a les seves formes d'organització social. L'articulació dels grups domèstics en entitats corporatives locals i la coexistència entre el control individual i comunal dels recursos productius constitueixen unes constants prou esteses com perquè puguin explicar-se atenent únicament als processos històrics que han afectat cada societat per separat. Pel contrari, els condicionants i a les oportunitats que presenta la muntanya davant de l'aprofitament humà evidencien la insuficiència que té el grup domèstic per desenvolupar amb èxit una existència més o menys autònoma. En el context dels Pirineus, però, els estudis etnològics han coincidit a destacar la rellevància de l'organització domèstica en l'escenari social, mentre que elements com la concentració del poblament, la persistència secular de les entitats sòcio-polítiques locals o l'abast de la propietat comunal, l'esfera de la comunitat local en definitiva, no han rebut una atenció suficient.

La proposta d'aquest treball és indagar la lògica de funcionament i la dinàmica històrica de dues instàncies socials, la casa i la comunitat local, en una vall del Pirineu central, la Val d'Aran. Tot i que, seguint l'estratègia de recerca pròpia de l'antropologia, la discussió se centra en l'anàlisi d'uns materials etnogràfics concrets, l'abast dels resultats pretén transcendir l'àmbit local i emmarcar-se en els estudis sobre les relacions entre les poblacions humanes amb el seu entorn, sobre les formes d'organització comunal i sobre els mecanismes de la reproducció social.

L'ecologia humana i les regions de muntanya

La ruptura amb un interès que havia estat centrat quasi exclusivament en les societats exòtiques ha constituït segurament un dels revulsius amb major incidència en el desenvolupament de la moderna antropologia. L'entrada de les poblacions no occidentals en el sistema mundial (tant per l'expansió del capitalisme com per la

historicitat que se'ls hi ha reconegut per part de les ciències socials), i la inclusió de les societats occidentals en el repertori i les reflexions de la disciplina semblen haver actuat, no obstant, en contra de la formulació de teories generals sobre el comportament socio-cultural. El bagatge crític de l'antropologia i la complexitat a què han tendit les seves elaboracions (en considerar un nombre creixent de variables en la interpretació dels fenòmens) han afavorit, així, un predomini més o menys explícit de les anàlisis particularistes.

L'antropologia ecològica ofereix avantatges pràctics per superar les limitacions d'aquest enfocament. En plantejar la centralitat d'alguns problemes comuns a totes les societats humanes (principalment el de la necessitat que té tota població de fer efectiva la seva subsistència, biològica i social, en un entorn específic), les respostes observades poden interpretar-se des d'una perspectiva més àmplia (Carneiro, 1977:317). Igualment, les seqüències particulars d'esdeveniments trascendeixen la seva especificitat en cercar a través d'elles els processos i les formes generals que adopta el desenvolupament dels sistemes culturals en el temps. A més, a diferència d'altres estratègies d'anàlisi, l'èmfasi ecològic recolza la interpretació dels fenòmens socio-culturals en variables que són susceptibles d'un tractament formal i de ser mesurades (Rappaport, 1985:268-269). En definitiva, permet no solament comprendre millor la lògica de les institucions socials dels propis grups analitzats i la seva dinàmica sinó, al mateix temps, contribuir també a la reflexió entorn dels plantejaments més ambiciosos sobre els quals s'havia fundat inicialment la disciplina.

Les discussions entorn de la significació que cal atribuir a l'entorn físic per explicar les similituds i les diferències socio-culturals han estat presents, amb una major o menor insistència, en bona part del desenvolupament històric de la teoria antropològica. De fet, considerar la cultura com al mecanisme distintiu de l'adaptació humana és, segurament, una de les acepcions més recurrents del terme (Kaplan i Manners, 1979:136). No és, però, fins als treballs d'autors com Leslie White (1964 [1949]) o Julian H. Steward (1955) que aquesta definició adquireix un paper rellevant en l'explicació dels comportaments socials humans, un cop superats, per les pròpies evidències etnogràfiques, els plantejaments anteriors de caràcter determinista i possibilista (Ellen, 1982; Guille-Escuret, 1989). Juntament amb la primacia atorgada als factors tecno-econòmics, el conjunt de les institucions socials podia ser explicat per la seva contribució, central o perifèrica, en l'adaptació d'un grup humà als constreyniments i a les oportunitats del seu entorn físic (Harris, 1981:570). No obstant, part de les propostes d'aquesta primera antropologia ecològica van comportar poc més que una reformulació del funcionalisme, en especial quan els esforços s'orientaven a l'anàlisi de complexos etnogràfics concrets (cf. Rappaport, 1987).

A les últimes dècades, la perspectiva ecològica ha estat objecte d'una revisió que persegueix trencar amb la circularitat d'aquest nou funcionalisme (implícita en el concepte mateix d'*adaptació*) (Martínez Veiga, 1978), alhora que ha afinat els seus pressupostos i ha acurat la seva metodologia, adoptant un enfocament que ha estat qualificat de processual (Orlove, 1980; Sánchez Fernández, 1987). Des d'aquesta perspectiva, el neo-funcionalisme ecològic presentaria tres limitacions principals. D'una banda, l'assumpció poc crítica de la població local com a unitat d'estudi, sense tenir en compte la seva participació en sistemes socio-econòmics que poden tenir un abast més ampli ni l'existència de diferenciacions al seu interior. En segon lloc, la manca d'una anàlisi sobre la coherència interna de les pràctiques i creences de les poblacions estudiades que, a banda d'afirmar-se la seva contribució individual en l'adaptació a l'entorn, són presentades sovint com a parts d'un conjunt no estructurat. Finalment, el curt abast temporal prè habitualment en consideració, el qual ha afavorit que se subratllés l'estabilitat i la permanència dels sistemes socials (adquirint els conceptes de *capacitat de sustentació* i d'*equilibri homeostàtic* un protagonisme central), enfront del caràcter dinàmic que mostren aquests a través d'una observació de major profunditat en el temps (Bennet, 1976).

L'enfocament processual ha contribuït a assentar l'antropologia ecològica en unes bases més consistentes. Considerar que les societats formen sistemes, que les seves institucions participen d'una interacció recíproca i complexa amb l'entorn físic i social, a través de la qual les poblacions humanes procuren obtenir amb el menor cost possible les condicions que permeten el seu propi sosteniment, és perfectament compatible amb una concepció dinàmica de les formacions socials. Més enllà del miratge que ofereix la curta perspectiva temporal del treball de camp, i més enllà també de l'abstracció que suposa analitzar els sistemes socials fora de les seves coordenades d'espai i temps, una concepció processual de l'adaptació, que assumeixi la rellevància del conflicte intrasocial i incorpori els factors externs que incideixen en la vida local, permet superar tant l'esterilitat del particularisme com el caràcter tautològic del funcionalisme.

Des dels primers treballs de Steward (1936), les similituds entre els sistemes socials dels grups humans que comparteixen hàbitats característics han estat objecte d'un interès recurrent. Els caçadors de l'Àrtic, els pastors nòmades de les estepes o els horticultors dels boscos tropicals són alguns dels ecotips privilegiats per aquesta línia de recerca (Sahlins, 1977:49) i, a banda de constatar la seva estabilitat històrica en determinades regions de la biosfera, han servit per posar de manifest les correspondències socials dels patrons de subsistència. Els resultats d'aquesta orientació evidencien que les poblacions humanes han respost davant dels problemes comuns que els hi presenten els seus entorns físics adoptant una varietat relativament limitada de

solucions. Malgrat no haver constituït un àmbit amb una tradició tan perllongada, les formes d'adaptació en zones d'alta muntanya han despertat a les darreres dècades un interès en la mateixa direcció i han començat a generar una àmplia bibliografia (cf. Beaver i Purrington, 1984; Guillet, 1983; Orlove i Guillet, 1985; Rhoades i Thompson, 1975; Viazzo, 1989). Els estudis comparatius s'han centrat inicialment en els casos dels Andes, l'Himàlia i els Alps, sobretot, però l'abast de la discussió pretén fer-se extensiu a la totalitat de regions que poden incloure's en aquest mateix biotip.

En l'hàbitat de muntanya semblen manifestar-se d'una manera més notòria que en d'altres llocs les condicions que porten a considerar l'entorn com a un conjunt d'oportunitats i de factors limitants davant de l'actuació humana (Martínez Veiga, 1985b:11). Molts dels factors climàtics i orogràfics que serveixen per qualificar una regió com de muntanyosa esdevenen constreyniments seriosos per les pràctiques productives i, en especial, per l'agricultura. En aquest sentit, la freqüència i la intensitat de les baixes temperatures, la curta durada de l'estació que permet la vida vegetal, la poca profunditat dels terrenys, les variacions en les precipitacions, el risc de gelades i d'erosió, així com un relleu accidentat i amb una inclinació pronunciada caracteritzen uns espais poc favorables per un aprofitament intensiu dels recursos i dificulten l'obtenció d'uns rendiments agrícoles elevats i regulars. No obstant això, els efectes que té l'altitud en el clima fan que les regions muntanyoses ofereixin, al mateix temps, un elevat grau d'heterogenitat biòtica en espais molt reduïts, el qual suposa un potencial important per l'adaptació humana.

John V. Murra (1975) va ser el primer autor en formular d'una manera sistemàtica que les societats andines havien sabut fer front a les limitacions del seu entorn físic a través de combinar l'aprofitament de la diversitat d'aquest dins d'un sol sistema econòmic. A més, malgrat les diferències d'escala, aquest mateix principi semblava transcendir les vicissituds ocorregudes a la regió al llarg del temps ja que s'apreciava una continuïtat entre les pràctiques dels cacicats preincaics i les dels grups domèstics i les comunitats contemporànies. Els estudis sobre les poblacions de muntanya d'arreu del món han servit per posar de manifest l'ampli abast d'aquesta lògica econòmica i social, apuntant a l'existència d'una mateixa estratègia adaptativa davant de les condicions físiques esmentades.

La complementaritat de produccions constitueix un dels trets principals d'aquest patró de subsistència. Segons Golte (1983), aquesta estratègia persegueix l'obtenció d'una producció diversificada davant de la incertitud dels rendiments però, sobretot, pretén fer front a la coincidència dels requeriments del treball humà en el calendari en un entorn que dificulta multiplicar-lo a través d'altres mitjans de producció. A diferència de les regions climàticament més homogènies, la muntanya facilita un aprofitament simultani

de diverses zones biòtiques i beneficiar-se de la seqüencialitat dels seus requeriments, afavorint un ús més continuat de la força de treball.

Els efectes d'aquesta estratègia en l'agricultura es fan especialment evidents en les muntanyes equatorials on la latitud contribueix a incrementar el grau d'heterogenitat biòtica. L'estreta integració entre la producció agrícola i ramadera esdevé, però, un tret comú a la totalitat de regions muntanyoses i, alhora, aquell del qual en deriva un major nombre de conseqüències en l'organització social. Mentre que l'espai que possibilita el conreu té habitualment a la muntanya unes dimensions reduïdes, aquesta sol incloure grans extensions ocupades per pastures d'altitud que faciliten les pràctiques pastorals. El pastoralisme constitueix una forma d'obtenir un rendiment en terrenys que no permeten la implantació de conreus i comporta, per això, un aprofitament més complet dels recursos disponibles.

Les possibilitats d'aprofitament d'ambdós espais productius són molt diferents. Els camps de conreu fan necessària una atenció més o menys continuada al llarg de l'any, pel que l'agricultura comporta, en aquest context, un treball intensiu en relació a la superfície explotada. Pel contrari, la pastura és una pràctica extensiva: el manteniment del bestiar requereix una àmplia extensió territorial però, habitualment, una dedicació més petita quant a la força laboral ocupada. En general, l'altitud dificulta un assentament permanent de la població prop de les pastures, pel que l'aprofitament d'aquestes obliga a fer llargs desplaçaments, com a mínim d'una manera estacional.

Les similituds entre les poblacions de muntanya quant a les seves formes d'organització social poden considerar-se com als resultats institucionals d'aquesta estratègia de producció. Mentre que en d'altres contextos el grup domèstic pot aparèixer com a una unitat de producció dotada d'un grau elevat d'autonomia, l'etnografia d'aquestes regions constata una presència generalitzada d'instàncies supra-familiars en les formes d'apropiació del sòl i en l'organització dels processos productius. La capacitat laboral del grup domèstic esdevé insuficient per garantir la reducció del risc i l'ús eficient dels recursos productius que persegueix la producció mitxa agro-ramadera a la muntanya. La distància entre els diferents espais explotats, l'ús extensiu de les zones pastorals, la coincidència en els requeriments de treball de les diferents activitats i la seqüencialitat que comporta l'aprofitament d'alguns recursos fan que sigui més efectiva una coordinació dels efectius laborals domèstics que no la seva actuació per separat. L'existència de diferents formes d'apropiació del sòl en funció de l'altitud, la propietat comunal de les pastures, les servituds en els camps de conreu de propietat particular i la formació de ramats col·lectius són alguns elements comuns d'aquestes societats i cal interpretar-los com a mecanismes actius dels seus processos d'adaptació a l'entorn.

En definitiva, la producció mixta agro-pastoril i l'articulació dels grups domèstics en entitats socio-polítiques locals han esdevingut els trets assenyalats amb insistència com a universals en les poblacions adaptades a la muntanya. Es per això que la interpretació de la seva presència i continuïtat en una formació social concreta no pot limitar-se a explorar els seus orígens remots o les circumstàncies específiques que els han afectat al llarg del temps i ha de prendre en consideració la seva relació amb les característiques de l'entorn.

L'individual, el domèstic i el col·lectiu

Tot i que les bases materials poden contribuir a explicar la persistència de l'articulació dels grups domèstics i de l'organització comunal en els hàbitats de muntanya, cal analitzar la dinàmica pròpia i els ajustaments canviants entre totes dues institucions per comprendre la seva intervenció en els processos socials. Ni les formes de gestió comunal ni, òbviament, l'organització domèstica són exclusives de les societats de muntanya, i han sigut objecte d'una abundant literatura que no ha estat sempre coincident quant als seus pressupòsits i formulacions generals.

La tradició de l'antropologia en l'estudi del parentiu va afavorir que, amb la desaparició del món primitiu, la disciplina veïés una extensió natural del seu camp d'estudi en les poblacions rurals d'Europa i d'Amèrica. El parentiu constitueix, entre els pagesos, un ordenador de les relacions socials i, en concret, el grup domèstic desenvolupa funcions importants com a unitat de producció i de consum i com a base de la reproducció social (Wolf, 1978). En aquest àmbit, no obstant, l'antropòleg perd davant d'altres científics socials l'exclusivitat de què havia gaudit entre els exòtics. La integració de les elaboracions provinents del dret, la demografia, la sociologia i la història social, junt amb l'adopció d'un enfocament pluridisciplinar i una aproximació qualitativa, esdevé, possiblement, l'aportació distintiva de l'antropologia en l'estudi de la família pagesa i, per extensió, dels comportaments familiars a les anomenades societats complexes (Segalen, 1992).

La revisió de la bibliografia relativa a l'organització domèstica ha aportat alguns pressupòsits bàsics a la recerca que, tot i el seu caràcter general, han permès orientar l'anàlisi de la societat aranesa. D'una banda, la necessitat de no confondre els aspectes formals i normatius de les relacions familiars amb els seus continguts i amb les pràctiques socials (Bourdieu, 1991). L'enfocament jurídicista i un determinat tractament de les informacions demogràfiques han afavorit la formulació de models ahistòrics i uniformitzadors dels comportaments familiars. Les institucions jurídiques en relació amb la família poden restringir el camp de l'acció social però són, generalment, una cristallització dels models culturals propis dels grups dominants en cada formació

social. De la mateixa manera, l'estudi de la família a través de la residència presenta problemes metodològics importants que només poden resoldre's per mitjà de combinar l'aproximació formal amb un tractament qualitatiu i intensiu (Flaquer, 1984).

Els comportaments i les estratègies familiars, alhora, són variables d'uns grups socials als altres. Es per això que la diversitat de la família no ha de ser contemplada només en relació als canvis històrics o des d'una perspectiva intercultural, sinó també a l'interior d'una mateixa societat. L'estudi de la morfologia familiar, de les pràctiques en relació a l'aliança i l'herència, de les relacions entre els membres del grup domèstic o de les pròpies funcions que desenvolupa aquest com a entitat socio-econòmica ha de prendre en consideració el condicionament que suposa l'accés diferencial als mitjans de producció (Roigé, 1988b). Més enllà de respondre a l'aplicació mecànica d'alguns models de conducta (ideològics, jurídics, culturals), la família mostra una diversitat i està sotmesa a una dinàmica que dificulten la seva anàlisi. Però, a la vegada, són justament aquests trets els que han fet considerar el parentiu com a un camp privilegiat per observar els processos socials, així com la confluència dels factors econòmics, demogràfics i culturals.

Hi ha, però, dues altres dimensions han escapat més freqüentment a l'atenció dels investigadors de la família. El grup domèstic s'ha presentat sovint com a una unitat en l'acció social, pressuposant que els seus membres participen necessàriament d'una comunitat d'interessos i que la seva actuació està sempre mediatitzada per l'assumpció d'aquesta pertinença. Contràriament, les relacions de poder i la divisió del treball a l'interior del grup domèstic comporten una diferenciació que no ha estat suficientment tinguda en compte (Kertzer i Schiaffino, 1983; Narotzky, 1988). L'anàlisi dels conflictes intrafamiliars i de les estratègies individuals permet trencar, en aquest sentit, amb la imatge harmònica i unitària del grup domèstic i suposa contemplar la seva actuació en l'escenari social com al resultat d'una correlació de forces que no és forçosament estable ni un producte del consens.

Aquesta mateixa unicitat familiar sembla projectar-se sovint en un pla més ampli, com si el grup domèstic constituís una entitat autònoma i les seves relacions exteriors fossin merament contingents. De fet, l'organització econòmica de la família pagesa està orientada per una lògica d'autosuficiència, aplicant els mitjans de producció que té al seu abast per satisfer, en les millors condicions possibles, les seves necessitats de sosteniment i de reproducció social. No obstant, i al marge dels intercanvis de productes, és només en alguns contextes concrets que la capacitat laboral del grup familiar pot fer front amb eficiència a l'explotació dels recursos disponibles. En d'altres casos, com ocorre justament a les regions de muntanya, l'assoliment dels objectius esmentats passa per una coordinació d'esforços i per una articulació efectiva entre diversos grups familiars.

Igualment com passa amb la família i el parentiu, les formes d'organització comunal han despertat l'interès de disciplines molt diverses i, malgrat que al llarg del desenvolupament d'aquesta tradició d'estudis els desacords han estat molt habituals, en alguns dels seus punts fonamentals s'ha arribat a un notable grau de consens (cf. Pascual, 1993b). Així, per exemple, problemes com el de la ineficiència productiva de l'apropiació comunal, la sobreexplotació dels recursos que aquesta comporta, el seu caràcter arcaïtzant i limitador del desenvolupament o la necessitat de no confondre els drets comunals amb el lliure accés, entre d'altres, poden considerar-se com a pertanyents a una polèmica superada, tot i que havien ocupat fins fa poc bona part de la discussió sobre els comunals.

El fet que l'organització comunal aparegui associada a situacions històriques molt diferents, així com la seva mateixa varietat de manifestacions, han contribuït a dificultar una explicació sistemàtica dels seus orígens i les seves funcions (Contreras, 1993). La naturalesa dels recursos productius, la seva disposició espacial i possibilitats d'explotació, l'acció dels poders centrals en relació a les poblacions locals, les respostes d'aquestes davant de les pressions exercides per l'Estat o pel mercat, entre d'altres, són alguns dels arguments que s'han emprat per explicar l'aparició, la modificació o el debilitament de les institucions comunals. L'estudi de l'organització comunal sembla haver-se després dels plantejaments dominants en d'altres moments (economicistes, psicologistes, essencialistes, evolucionistes, romàntics), per centrar l'atenció en la seva dimensió històrica i en els seus aspectes funcionals i ser objecte, finalment, d'una indagació empírica i no especulativa. Paral·lelament, però, els arguments emprats per explicar la seva lògica i la seva dinàmica tenen massa sovint una aplicació restringida als contextos específics d'anàlisi i dificulten la formulació d'explicacions generals.

A l'Europa occidental, la polèmica sobre els comunals ha deixat de tenir bona part dels continguts polítics de què havia estat tenyida en el passat, a conseqüència de la seva progressiva pèrdua d'importància davant del desenvolupament del capitalisme. Amb tot, el tema no sembla haver perdut interès ni actualitat com a problema científic. La gestió comunal dels recursos i les formes institucionals a què aquesta dona lloc segueixen plantejant nombrosos interrogants amb una rellevància que trascendeix a la seva significació sociològica. Hi ha dues dimensions que justifiquen, en especial, aquesta vigència de l'interès pels comunals: el funcionament de les comunitats com a formacions socials i la dialèctica entre l'individual i el col·lectiu.

La comunitat local és una forma d'organització social, política i econòmica present en contextos geogràfics molt diversos i persistent en el temps. La multitud de definicions diferents sobre el terme mateix de *comunitat* (Hillery, 1968) indica, però, una manca d'unanimitat en com aquesta ha estat concebuda per part de les ciències

socials així con. la varietat de formes que ha adoptat. Partint de la síntesi d'algunes propostes anteriors provinents de l'etnologia de les societats rurals (cf. Assier-Andrieu, 1986; Chiva, 1958; Lefebvre, 1990; Parain, 1979), Gossiaux (1991) assaja un concepte únic de comunitat que permet centrar la discussió. Segons aquest autor, la comunitat és una unitat social restringida, que desenvolupa una economia parcialment tancada i que s'estableix sobre un territori del qual n'obté l'essencial de la subsistència. Alhora, com a formació social, associa la propietat col·lectiva i la propietat individual en una proporció variable i sotmet els seus membres a disciplines que persegueixen el manteniment de la seva cohesió i la permanència de la seva pròpia existència.

Les implicacions d'aquesta definició són importants. Una comunitat és una entitat social delimitada, i no un col·lectiu difuminat que comparteix uns patrons culturals comuns o el resultat accidental d'unes determinades formes de poblament. A la vegada, la comunitat està associada a un territori que constitueix la base principal de la subsistència dels seus membres. Enfront de la hipòtesi d'un comunisme absolut, les formes mixtes en l'apropiació dels recursos són la solució més estesa i suposen una articulació entre diferents instàncies socials. Finalment, la gestió dels recursos productius requereix de dispositius polítics i ideològics que s'orienten no només al sosteniment material dels membres de la comunitat sinó també a la pròpia reproducció social d'aquesta.

La propietat comunal, el treball en comú, el sòcio-centrisme local i una ideologia que persegueix la cohesió social a través de la valoració de l'harmonia i de l'igualitarisme, han intervingut sovint en la construcció d'una visió mistificada de les comunitats. Des d'aquesta perspectiva, la comunitat seria una mena d'associació horitzontal d'individus en la qual els interessos col·lectius primarien per damunt dels que tenen els seus components individualment. El protagonisme del grup domèstic i la tensió estructural que comporta l'existència de la propietat particular a l'interior de la comunitat són, però, dues dimensions que no ha estat valorades suficientment. La integració social i l'accés als recursos comunals estan sempre mediatitzats pel grup domèstic (Plaza i Francke, 1985). És aquest, i no l'individu separatament, el que constitueix la unitat de recompte social (Pais de Brito, 1989). I, de la mateixa manera que la família no conforma una entitat unitària ni el seu funcionament és sempre harmònic, la comunitat esdevé abans una fórmula operativa per assolir la satisfacció de les necessitats familiars i individuals davant de determinades circumstàncies que no el resultat social de l'altruisme i de l'interès col·lectiu (Montoya, 1989).

En definitiva, i igualment com passa amb l'adaptació a l'entorn, la comprensió del grup domèstic i de les formes d'organització comunal passa necessàriament per una indagació empírica de la seva dinàmica i de la seva lògica de funcionament.

Els Pirineus i l'antropologia

Les societats pirinenques han estat l'objecte d'una atracció constant des d'orientacions molt diverses. Els cronistes, els visitadors reials i els viatgers de l'època moderna inauguraven una tradició d'estudis en la qual, des de finals del segle XIX, han acabat per participar-hi juristes, demògrafs, etnògrafs, geògrafs i historiadors. D'alguna manera, el creixement que està tenint el turisme a la regió als darrers anys així com l'auge també recent d'una literatura que té com a escenari la muntanya (Campillo, 1993) es relacionen amb aquesta mateixa fascinació, un fenomen que neix d'una construcció cultural i que pot historiar-se (Briffaud, 1991; Prats, 1990).

El condicionament del medi físic en les formes de vida i la llunyania respecte als centres de decisió política i econòmica expliquen només en part l'interès despertat per la muntanya. Igualment com passa amb d'altres regions muntanyoses, els Pirineus han constituït històricament un espai de frontera. Les relacions amb l'Estat, la incidència dels corrents migratoris, les dificultats en les comunicacions, els intercanvis econòmics amb d'altres regions, la confluència de tradicions culturals diferents, el caràcter traumàtic de les transformacions contemporànies o la riquesa d'alguns dels seus recursos naturals han conformat alhora una història comuna a tota la població pirinenca i un elevat grau d'especificitat en el seu repertori cultural.

D'una forma força estesa en el context de l'etnologia europea (Cole, 1977), les poblacions dels Pirineus han estat estudiades predominantment des de l'esfera local i a partir d'un èmfasi particularista degut, almenys en part, a l'avantatge dels historiadors en la regió. Els assajos de síntesi històrica i cultural sobre les societats pirinenques en el seu conjunt són encara escassos (*cf.* Solé i Sabarís, 1951; Taillefer, 1974; Violant, 1985), així com també ho són les anàlisis comparatives (*cf.* Bobińska i Goy, 1981). No obstant això, des dels Pirineus s'han formulat alguns models interpretatius de les institucions socials que han tingut una aplicació i un abast molt més enllà de les seves fronteres.

Com assenyalen Comas d'Argemir i Soulet (1993a), l'estudi científic de les societats pirinenques s'inagura a l'últim terç del segle passat amb els treballs coetanis de Le Play (1871) sobre la família troncal al Lavedan i de Costa (1981 [1880]) sobre el dret consuetudinari i el comunitarisme pastoral a l'Alt Aragó. Fixant la seva atenció en la casa com a cèl.lula bàsica de l'organització social pirinenca, Le Play seria l'instigador d'una llarga polèmica sobre l'evolució de les formes familiars. Costa, per la seva banda, i amb una paral.lela intencionalitat política darrera dels seus treballs etnogràfics, va centrar-se en l'estudi de les formes d'organització comunal, recerca que ell mateix faria més tard extensiva a la resta d'Espanya i que segueix sent un punt de referència obligat

sobre el tema. D'una manera o altra, ambdós autors estaven atorgant una importància diferent a dues instàncies presents en un mateix complex social i cultural.

Fins a la incidència de les transformacions econòmiques d'aquest segle, la casa i la comunitat eren, en efecte, les entitats sobre les que es basava l'organització social als Pirineus. La integració social dels individus i l'accés als recursos productius estaven vehiculats a través de la casa i de la participació d'aquesta en d'altres instàncies d'agregació superiors (el poble i la vall). La casa constituïa un referent immediat en la identitat personal i el marc de l'explotació agro-ramadera. A la vegada, a l'interior del poble, les cases eren les entitats que tenien drets i obligacions en l'aprofitament i la gestió política dels recursos comunals. Als Pirineus, però, a diferència del què ocorria (almenys per alguns grups socials) a la Catalunya central, la casa no estava dotada dels mitjans de producció necessaris per garantir el sosteniment material dels seus membres i la seva pròpia reproducció. L'èxit de l'adaptació a l'entorn passava per una coordinació de les actuacions dels grups domèstics, al mateix temps que l'accés a la totalitat dels recursos necessaris per fer viables les explotacions familiars requeria de la integració de la casa en les entitats sòcio-polítiques locals.

A través d'una extensa bibliografia, els estudis d'antropologia dels Pirineus han tendit a reificar, però, la institució de la casa, com si aquesta tingués una existència autònoma i la seva participació en la vida local fos merament contingent. El poble i la vall semblarien formar part de l'escenari de la vida domèstica, però no entitats amb una dinàmica i una lògica pròpies. Així, aspectes com l'orientació econòmica de l'explotació agrària o els mecanismes de la reproducció domèstica (l'aliança i l'herència) han estat interpretats habitualment només en la perspectiva de la continuïtat del patrimoni familiar, sense explorar els ressorts i els efectes d'aquesta a un nivell social major (cf. Comas d'Argemir i Soulet, 1993b; Esteban i Fonquerne, 1986).

En aquest context, i com han apuntat encara ben pocs treballs (Assier-Andrieu, 1984b; Comas d'Argemir i Pujadas, 1985; Comas d'Argemir, 1991), la comprensió històrica i sòcio-cultural de les societats pirinenques passa per esclarir l'articulació existent entre la casa i la comunitat local, tant en el procés d'adaptació a l'entorn com, en definitiva, en la dinàmica de la reproducció social.

LA VALL COM A ENTORN, EL POBLE COM A ECOSISTEMA

La presentació de l'espai físic on es desenvolupen les formes de vida que s'analitzen és un lloc comú en moltes monografies locals i sembla haver esdevingut una mena de requisit de qualsevol etnografia. En la perspectiva adoptada en aquest treball, no obstant això, el medi constitueix una dimensió important de l'estudi ja que es pretén explicar el funcionament i la dinàmica de la societat aranesa a partir de la relació, canviant en el temps, de la població de la vall amb el seu entorn. Les regions de muntanya són un dels àmbits geogràfics on la perspectiva ecològica ha estat adoptada amb més insistència per part de l'antropologia. L'Aran és un marc idoni per aplicar aquest enfocament d'una forma no mecànica: mentre que en els últims segles les condicions del seu espai físic s'han mantingut més o menys constants, la població ha adoptat formes socials diferents com a conseqüència de la seva participació en un sistema socio-polític i econòmic de major abast.

1.1. EL MEDI FÍSIC COM A ENTORN

El concepte d'*entorn*, per l'antropologia ecològica, no refereix de forma limitada al marc físic on es desenvolupa la vida d'una població determinada, ni es considera tampoc com a un factor passiu i inert enfront de les actuacions d'aquesta. En la seva accepció més comprensiva inclou tant allò que pot anomenar-se l'entorn *natural* com l'entorn *social* (Martínez Veiga, 1978:61). La distinció analítica entre aquestes dues dimensions és difícil d'aplicar: el paisatge contemporani de l'Aran és el reflex d'una actuació humana de llarga durada sobre el territori, un paisatge humanitzat. Es només a efectes d'una exposició ordenada, doncs, que es presenta en primer lloc i separatament les característiques físiques de la vall, per passar a veure a continuació la seva relació causal amb l'adaptació de la població.

Unitat geogràfica i estratificació del paisatge

La Val d'Aran constitueix una unitat geogràfica ben delimitada. A banda que la comarca administrativa inclou les capçaleres de la Noguera Pallaresa i la Noguera Ribagorçana, el seu territori està integrat fonamentalment per la conca alta de la Garona, des del naixement del riu fins al pas d'aquest per Pònt de Rei a uns 600 m d'altitud. El perímetre de la vall està delimitat per un encerclament de massissos muntanyosos, amb només dues obertures a l'exterior per sota dels 1.800 m situades, ambdues, a l'extrem nord-occidental de la comarca.

Mapa A.
Mapa de relleu



La morfologia de la vall està determinada per l'origen glacial de la seva formació. La gelera va donar lloc a una conca caracteritzada per la seva profunditat i amplada, amb parets de fort pendent als vessants¹, enmig d'un conjunt muntanyós on es registren algunes de les cotes més elevades dels Pirineus. L'empremta de les glaciacions quaternàries també és apreciable als massissos granítics, on van provocar un relleu espadat d'arestes i agulles i la formació de diversos circs de cubetes lacustres. Els pics (*tucs*) i les serres que circumscriuen l'espai comarcal assoleixen generalment una altitud d'entre 2.000 i 3.000 m. A la conca central hi conflueixen d'altres valls secundàries a través de les quals les muntanyes desaigüen a la Garona. A la banda esquerra del riu és on hi ha el major nombre de valls afluent, amb un relleu modelat per la gelera i que, a causa de l'obstacle del massís de la Maladeta, són de poca longitud. Pel contrari, les de la dreta són més llargues i amples i tenen un relleu més suau.

A causa de la seva situació a la zona axial del Pirineu central, on es registra la màxima elevació de tota la serrelada, l'Aran és eminentment una comarca de muntanya. Aquesta característica està definida sobretot pel desnivell i l'altitud. A l'interior de la comarca hi ha una diferència de 2.400 m entre les seves cotes mínima i màxima, situant-se només un 5,4% del territori per sota dels 1.000 m i quasi una tercera part per damunt dels 2.000 m. L'altitud és el major condicionant en qualsevol hàbitat de muntanya, pels efectes que té sobre el conjunt d'elements que conformen el clima: la pressió atmosfèrica, la insolació, els vents, l'evaporació, la humitat, les precipitacions i les temperatures. Per la seva latitud, a l'Aran li correspondria un clima suau o temperat si la comarca estés situada a pocs metres per damunt del nivell del mar, però el seu emplaçament i la seva altitud determinen una freqüència elevada de baixes temperatures.

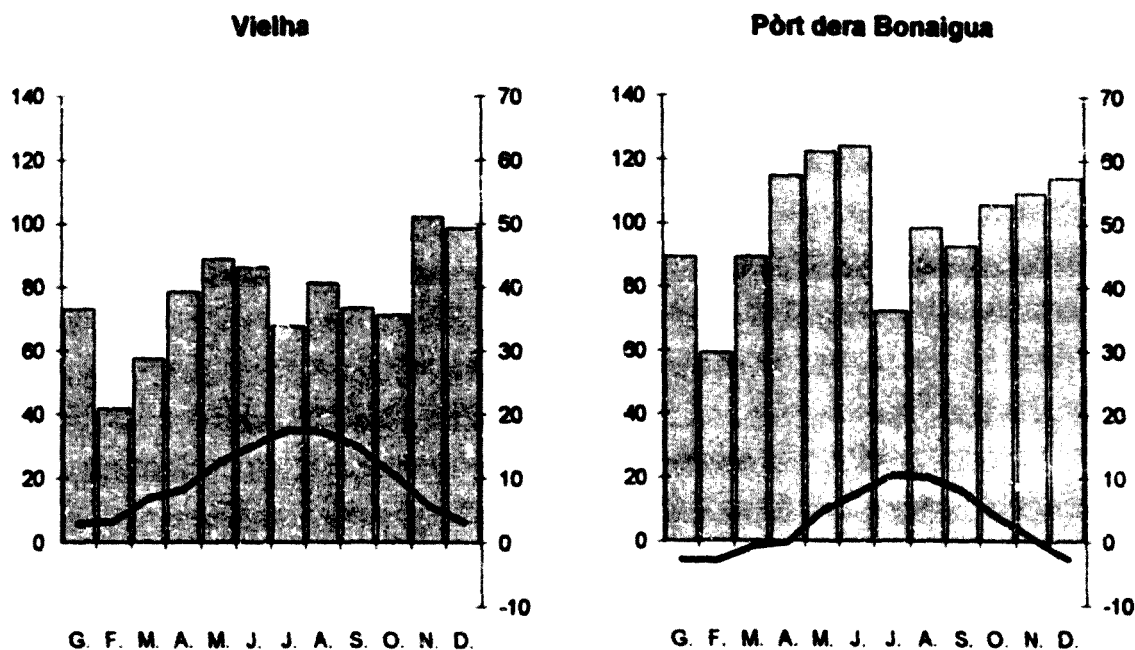
L'efecte de l'altitud en les temperatures és evident. Mentre que la mitjana anual a 974 m (Vielha) és de 9,9°C, a 2.072 m (Pòrt dera Bonaigua) és de 3,2°C, registrant-se en aquest lloc mitjanes per sota dels 0°C durant cinc mesos l'any. La distribució mensual de les temperatures mitjanes dibuixa una corba similar en totes dues cotes: els valors màxims es donen al juliol (17,6°C a Vielha i 10,4°C al Pòrt dera Bonaigua) i els mínims al gener-febrer (2,8°C i -3,1°C, respectivament). El règim tèrmic pot qualificar-se, doncs, de suau a l'estiu i fred a l'hivern.

El règim de precipitacions està condicionat sobretot per l'orientació de la comarca, però l'altitud té igualment efectes en la seva forma (pluja o neu), freqüència i intensitat. El seu emplaçament al vessant nord dels Pirineus facilita l'arribada de

1. El 63,7% del territori comarcal té pendents superiors al 35%, mentre que només el 7,5% pot considerar-se com a zona plana (amb una inclinació per sota del 10%) (Prat i Feixa, 1991:56).

Gràfiques B.

Diagrames ombrotèrmics de Vielha i el Pòrt dera Bonaigua



Nota: Dades mitjanes del període 1952-70.

Font: López Palomeque i Majoral, 1982:8

tampestes atlàntiques que, en xocar amb la barrera muntanyosa de la serralada, provoquen precipitacions mitjanes anuals de 921 mm al centre i de 1.194 mm a la part alta de la vall. Malgrat registrar-se un major volum i freqüència de precipitacions amb l'altura, aquestes cauen a tota la comarca una tercera part dels dies de l'any de mitjana. Les precipitacions en forma de neu són també habituals i poden produir-se en tots els mesos excepte de juliol a setembre. Evidentment, les nevades apareixen més sovint a les cotes elevades, on arriben a suposar més de la meitat dels dies de pluja, però poden donar-se igualment a la ribera i inclús a la part baixa de la vall. Les precipitacions es distribueixen d'una manera regular al llarg de tot l'any. No obstant ser al novembre-desembre i al maig-juny quan cau un major volum de precipitació, a mig estiu es recullen igualment valors per damunt de la mitjana. La intensitat de les pluges és discreta, diferenciant-se del règim torrencial mediterrani: les precipitacions no solen passar dels 60 mm per dia i els aiguats són molt excepcionals.

Si bé l'Aran pot considerar-se com a una entitat geogràfica ben delimitada i distintiva, és remarcable alhora l'heterogenitat que presenta el seu espai interior. Un primer nivell de diferenciació és la disposició vertical de paisatges en funció de l'altitud

pel condicionament d'aquesta en el clima un tret destacat per tots els autors que han descrit l'espai aranès². En el conjunt del territori comarcal, poden distingir-se tres pisos altitudinals amb ocupacions característiques: el fons de les valls, ocupant les voreres de la Garona i llurs afluents, on es dona una pluviositat menor i el relleu presenta algunes superfícies planes com a conseqüència de la gelera; la franja compresa entre els 1.000 i els 2.000 m aproximadament, en la qual hi predominen els boscos com a element més rellevant; i, finalment, la zona de major altitud on, mercès a l'elevada humitat, s'hi estenen praderies de muntanya, fins als 2.800 m en què el rocam i el gel comencen a predominar en el paisatge.

D'altra banda, les diferències climàtiques d'un extrem a l'altre de la vall, tant per l'altitud com per l'orientació que segueix el curs del riu (primer en direcció EW i després SN) permeten distingir, tot i que no d'una forma tan apreciable com l'anterior, tres subcomarques: el Naut, el Miei i el Baish Aran. El fons de la ribera és més enlairat en la part alta de la vall amb el què la neu i les baixes temperatures hi són més freqüents que no en l'últim tram que recorre el riu dins de la comarca i on el clima és menys rigorós.

El tercer factor que intervé en la conformació d'aquest espai diversificat és la diferent insolació dels dos vessants de la vall. El vessant obac (*ombrè*) és generalment rocós i acull els boscos més densos de la comarca. El *solan*, pel contrari, es caracteritza per tenir un relleu menys abrupte i uns sòls més fèrtils, possibilitant millor un aprofitament agrícola inclús a una certa altitud.

Amb això, i sent una característica comuna a totes les regions muntanyoses, l'Aran presenta una heterogenitat significativa en un espai relativament reduït (la comarca administrativa té una extensió de 62.047 ha). La diferent confluència en cada punt de les dimensions esmentades (pis altitudinal, subcomarca i insolació), pels efectes sobretot de l'altitud, el relleu i l'orientació, determina l'existència de paisatges ben diferenciats que es troben situats a poca distància uns dels altres.

Oportunitats i limitacions del medi físic

D'entre els tres pisos d'altitud que seccionen la comarca, la zona inferior és l'única que permet un aprofitament agrícola. No obstant això, el desnivell considerable que hi ha d'un extrem a l'altre de la vall condiona el patró de conreus. El límit altitudinal per la pràctica de l'agricultura en les condicions climàtiques de la comarca se situa entorn dels 1.600 m, però hi ha molts conreus no poden fer-se més amunt dels 1.000 o dels 1.200 m. El clima constitueix, doncs, el condicionant principal per l'agricultura. El rigor de les

2. Márquez Pérez de Aguiar, 1878:63; Reig, 1896:64; Soler i Santaló, 1906:28; Solé i Sabarís, 1964:35; i López Palomeque i Majoral, 1982:97.

baixes temperatures, la freqüència de les precipitacions en forma de neu i la llarga durada de l'hivern³ només permeten la implantació d'aquell conreu que tenen un cicle vegetatiu curt i que s'han adaptat al fred (alguns cereals, patates i farratges), així com una certa diversificació agrícola únicament a les cotes més baixes. És significatiu, en aquest sentit, que el període estival lliure de gelades per sota dels 1.100 m oscil·la entre els 140 i els 150 dies.

Pel què fa al relleu, és també en el pis inferior on hi ha algunes planes d'una relativa extensió (sobretot les *lanes* de Les, Bossòst, Mijaran i Arties). Aquestes, però, no arriben a constituir una franja continua al llarg de tota la ribera i queden tallades per l'estretament de la vall en alguns punts, a més d'estar tancades pels forts pendent dels vessants. A les riberes també és on hi ha els sòls de més qualitat i on la proximitat dels rius i barrancs afavoreix millor el regadiu. Encara que d'una extensió molt més reduïda, alguns replans enlairats de la solana permeten igualment un ús agrícola, ja que l'exposició al sol fa disminuir el condicionament tèrmic de l'altitud. El clima, però, no té solament efectes negatius per l'agricultura. La freqüència i intensitat de les precipitacions i les facilitats pel regadiu afavoreixen alguns cultius, com el blat de moro, i la implantació de prats de conreu (que generalment permeten més d'una collita anual). Sent la zona més intensament modelada per l'acció humana, la vegetació per sota dels 1.000 m és de desenvolupament secundari, amb diferents espècies arbustives i arbres de ribera com a vegetació característica.

Tot i ser un paisatge igualment humanitzat, la franja intermitja dels vessants és un estatge ocupat característicament pels boscos, sobretot a la part obaga. El condicionament climàtic fa que les diferents espècies estiguin disposades també en funció de l'altitud, formant diferents faixes fins aproximadament els 2.000 m. La superfície boscada de l'Aran era al 1980 de 15.124 ha, amb l'abet, el faig, el pi roig i el pi negre com a espècies principals. L'abundància de pluges (inclús a l'estiu) afavoreix la formació d'extenses praderies per damunt del límit superior del bosc, constituïnt aquestes l'element característic de l'estatge superior de la vall. Al 1980 s'avaluava l'extensió ocupada per les pastures alpines en unes 35.000 ha⁴. Constituïdes generalment per gramínies i lleguminoses anuals, les pastures necessiten una important quantitat d'aigua per desenvolupar-se. El relleu dona lloc sovint a superfícies planes d'una extensió

3. Soler i Santaló (1906:24-27) parla d'una "primavera" molt curta, de mig maig fins a finals de juny, on no hi són estranys alguns dies de neu; d'un "estiu" fins a últims d'agost, amb una mitjana de temperatures més suaus, però amb fortes diferències tèrmiques entre el dia i la nit; i d'una "tardor" també curta i que sol avançar-se, caracteritzada per un descens ràpid de les temperatures.

4. Igualment com la zona de ribera, els boscos i les pastures alpines són elements d'un entorn antropogenètic (Martínez Veiga, 1985a:31). Amb l'explotació dels boscos, l'acció humana ha transformat el paisatge forestal afavorint les espècies de creixement ràpid. Les pastures també són el producte d'un aprofitament pecuari continuat de la zona alpina. La progressiva disminució de la càrrega ramadera està convertint els prats en matollars (García i Lasanta, 1992).

considerable a més de 1.500 m. Aquest tret, juntament amb la pròpia abundància d'herbes i la seva qualitat faciliten el pasturatge i, per tant, un aprofitament ramader⁵.

Per la seva formació geològica, a l'Aran hi ha un bon nombre de jaciments metal·lífers (plom, ferro, zinc i coure), així com algunes formacions rocoses de relativa importància (granit, gneis i llicorella), els quals estan escampats per tota la vall. Igualment les diverses fonts d'aigües sulfuroses existents han estat explotades des d'antic a causa de les seves qualitats terapèutiques.

L'abundant aigua que canalitzen els rius aranesos fa que calgui considerar aquesta com a un recurs igualment important. A banda del regadiu, el desnivell i els forts pendents de la vall condicionen un perfil dels rius molt pronunciat, afavorint la formació de salts d'aigua i l'aprofitament de la seva pressió com a agent propulsor (pel transport fluvial i per la impulsió de pales i turbines pel funcionament de moles, serradores i la producció d'energia elèctrica). El cabal dels rius aranesos presenta una distribució mensual força irregular, tot i que és sempre d'un volum important. El cabal del mes de juny és quatre cops superior al del febrer, situant-se el màxim volum d'aigua entre l'abril i el juliol i el mínim de desembre a gener i al mes d'agost. Aquest cabal no està només condicionat fortament per les precipitacions en forma de neu, que retenen temporalment l'aigua que precipita a la vall, sinó també pels més de 200 llacs glacials que actuen com a embassaments naturals a la capçalera de la majoria d'afluents de la Garona⁶.

Quant als recursos hídrics, la neu esdevé un cas singular. Afectant sobretot la part alta de la ribera i el conjunt dels vessants i replans glacials d'una certa altitud, la neu ha constituït històricament un obstacle important per les activitats humanes. En aquest sentit, no solament atura el desenvolupament les espècies vegetals (impedint temporalment els conreus), sinó que afecta també les activitats productives i els desplaçaments. Així, l'aprofitament de les pastures de muntanya ha de ser estacional per força: les herbes es gelen aviat i la neu pot mantenir-se durant mesos en els replans alpins, impossibilitant la vida vegetal. Pel contrari, considerat com a un recurs que és susceptible d'un aprofitament econòmic (amb la pràctica de l'esquí), l'Aran ofereix extenses superfícies nevades d'una forma molt més regular que no les valls meridionals dels Pirineus.

La diversitat climàtica i paisatgística de la comarca pot considerar-se igualment com a un recurs, donat que ha tingut un aprofitament tant directa com indirectament.

5. L'aprofitament humà contempla la diferenciació altitudinal de l'espai: "A cada un d'aquests nivells corresponen unes vocacions diferents: agrícola a la part baixa, forestal a la mitjana i forestal a la superior" (Solé i Sabarís, 1964:35).

6. El cabal de la Garona assoleix xifres considerables sobretot durant l'època del desglaç, registrant-se 4,6 m³/s a Arties i més de 20 m³/s al Pont de Rei.

En aquest darrer sentit, l'existència de paisatges diferenciats en espais reduïts facilita una producció diversificada. Però aquesta mateixa heterogenitat permet també una explotació directa com a recurs turístic. Evidentment, la valoració estètica de la varietat paisatgística és una construcció cultural⁷, però moltes regions de muntanya d'arreu del món han esdevingut modernament zones d'un fort reclam turístic justament per aquest factor.

Les característiques de l'orografia aranesa han estat ja esmentades com a recurs, però històricament han constituït també un constrenyiment important per les activitats humanes. A més de limitar les pràctiques agrícoles (impedint una extensió de les superfícies de conreu), el relleu ha condicionat molt especialment la mobilitat. Les elevades cotes que assoleixen les muntanyes del perímetre de la vall obstaculitzen les comunicacions amb l'espai circumdant (fora de l'extrem nord-occidental) sobretot durant els mesos en què els ports queden coberts per la neu.

1.2. ADAPTACIÓ A L'ENTORN I HISTÒRIA ECONÒMICA

La relació de la població aranesa amb el seu entorn ha estat canviant històricament. Tot i això, la dependència en relació amb els recursos del medi, emmarcada per les condicions limitants esmentades, ha sigut una constant (López Palomeque i Majoral, 1982:14). Les característiques de l'adaptació al medi cal analitzar-les, per això, en termes processuals i tenint en compte el context polític i econòmic més ampli en què es troba inserida la comarca.

Al llarg d'aquest segle, l'Aran ha sofert un conjunt de transformacions que ha modificat substancialment les seves bases socio-econòmiques. En el marc d'un procés que ha afectat a la totalitat de comarques pirinenques, el cas aranès presenta alguns trets específics relacionats amb les seves pròpies característiques físiques. Encara que qualsevol periodització en aquest terreny comporta un cert esquematisme, els canvis contemporanis s'esdevenen sobretot com a conseqüència d'alguns fets puntuals i faciliten utilitzar aquest recurs en l'exposició. A grans trets, poden diferenciar-se tres moments en la història aranesa recent: el primer, fins a mitjan els anys vint, caracteritzat per allò que alguns autors anomenen com a "*model econòmic tradicional*" (per correspondre's, en línies generals, amb les formes anteriors a aquest segle) (Arqué, Garcia i Mateu, 1982); el segon, amb la construcció de diverses centrals hidroelèctriques i de les actuals vies de comunicació trans-pirinenques com a factors inductors de

7. La construcció mítica dels Pirineus, que es relaciona amb el romanticisme, ha estat objecte d'alguns estudis: Briffaud, 1991; Campillo, Villaró i Iniesta, 1990; Fourcassié, 1990; Prats, 1990; Soulet, 1987.

transformacions, i que s'allargaria fins a finals dels seixanta; i el tercer amb el turisme com a sector principal d'activitat. La conseqüència més significativa d'aquest procés ha estat l'articulació definitiva de la comarca a l'espai econòmic català⁸.

Diversificació agro-ramadera, autoconsum i mercat

Fins als anys vint d'aquest segle, l'economia aranesa derivava d'un aprofitament específic dels recursos de la vall. L'activitat econòmica s'orientava bàsicament a l'autoconsum, però l'assoliment d'aquest objectiu estava molt condicionat pels constrenyiments que té la producció agrícola en aquest context, com a component principal de la dieta humana, tant pel què fa a la productivitat com a la diversificació. Enfront d'això, els recursos pastorals i forestals excedien les necessitats de la població comarcal, en relació tant amb el consum de productes pecuaris i animals pel treball com amb la fusta per la construcció i per combustible.

Amb una producció agrícola precària, l'explotació d'aquests recursos excedentaris per destinar-los a l'exportació esdevenia un mitjà per accedir als productes alimentaris i manufacturats que eren deficitaris. Així, fins a principis d'aquest segle, la dinàmica de l'economia aranesa cal entendre-la en una relació dialèctica entre el tancament de la vall i la seva articulació amb l'espai circumdant⁹. La frontera administrativa entre els estats francès i espanyol constituïa un condicionant important. Pel seu emplaçament al nord de la divisòria pirinenca, la vall té una major facilitat de comunicacions amb les terres occitanes que envers les comarques meridionals. La frontera, que va anar adquirint una importància creixent al XIX, contribuïa al tancament de la vall i explica que l'economia aranesa hagi estat orientada al sud més que no ho hauria fet en el marc d'un ordenament polític diferent.

En aquest context, la casa constituïa la principal unitat d'explotació agrària, recaient el treball en els membres del grup domèstic i orientant-se la producció a la seva subsistència i reproducció. L'aïllament de la vall i el poc desenvolupament de les comunicacions impossibilitava una especialització productiva que fos compatible amb les comarques veïnes i obligava a una certa suficiència productiva per poder subsistir durant els més de quatre mesos en què la comarca romania tancada a l'exterior¹⁰. La

8. Per l'anàlisi d'aquest procés, vegi's especialment, Arqué, Garcia i Mateu (1979b, 1982) en relació amb el conjunt de l'Alt Pirineu català. Pel cas de l'Aran, López Palomeque i Majoral (1982), Majoral i López Palomeque (1983) i Sanllehy (1981).

9. A mitjan el segle passat, Madoz descrivia així la importància de la ramaderia com a resposta a la insuficiència agrícola: "*Cómo son escasas las tierras cultivables, como estas son de mala calidad y el frío por otra parte es intenso en 8 meses del año, la industria agrícola es de escasisima importancia, no produciendo ni con mucho los frutos necesarios para el consumo de los habitantes [...]. De aquí la necesidad de dedicarse a la cría y recría del ganado*" (1985:65).

10. Evidentment, com diu Sanllehy (1981:107-108), cal relativitzar l'aïllament de la comarca abans del desenvolupament contemporani de les comunicacions. De fet, l'orografia dels Pirineus esdevé un condicionant major a partir del carvi en els sistemes de transports del XIX. Fins aleshores, la muntanya estava travessada per un gran nombre de camins que eren utilitzats de manera incessant per la circulació de persones i mercaderies. No obstant, el transport a l'om de mules impedia que el trànsit comercial fos

lògica de l'autoconsum i la necessitat d'accedir al mercat per obtenir els productes deficitaris determinaven una estratègia econòmica caracteritzada per la complementaritat d'activitats i la diversificació de produccions. La ramaderia, l'explotació forestal, diferents oficis, el comerç i les migracions constituïen les alternatives principals a la insuficiència agrícola.

Les característiques del medi físic fan que l'agricultura aranesa tingui unes possibilitats reduïdes de diversificació i limiten la productivitat dels conreus orientats al consum humà. Fins a la introducció de la patata a mitjan el segle XVIII, els conreus principals eren els cereals (sègol, blat, fajol, mill, ordi i maïs, per ordre d'importància), complementats pels llegums (mongetes, pèsols, llantíes i fabes), hortalisses i alguns fruiters¹¹. La patata es va adaptar depressa a la vall, estenent-se per tots els pobles i desplaçant, en importància, al conreu de cereals¹². La producció de grans no arribava a satisfer les necessitats del consum comarcal, pel què calia importar-ne¹³. D'altra banda, el clima no permetia el conreu de la vinya i de l'olivera, havent-se d'importar el vi i l'oli (tot i que aquest darrer era substituït generalment per les grasses animals)¹⁴. Sent deficitària pel propi consum domèstic, la producció agrícola no abastava mai per dirigir-se al mercat. Ni les explotacions familiars que disposaven d'una major extensió de terra conreable no podien assegurar-se el consum de cereals, havent de comprar cada any farina o pa durant alguns mesos. Complementant els conreus destinats al consum alimentari, la dinàmica de l'autoconsum imposava la producció d'alguns tèxtils vegetals (cànem i lli), als quals es dedicaven petites extensions en cada explotació. Aquesta producció, després del filat i el teixit, es destinava a l'ús domèstic però no cobria tampoc les necessitats de tèxtils.

d'un volum important i les comunicacions, en conjunt, estaven molt limitades estacionalment a causa de la neu i el perill d'allaus. Segons Madoz, el Pòrt dera Bonaigua era a mitjan el XIX el més concorregut, i només podia considerar-se completament obert al trànsit cinc mesos, era transitable amb dificultats durant quatre mesos i mig i quedava completament tancat dos mesos i mig l'any, tot i que sovint s'intentava creuar per fer front a les necessitats de proveïment: "*De aquí las desgracias que ocurren en este puerto, en el que apenas pasa un invierno en que no tenga el país que llorar la muerte de honrados ciudadanos, de hombres laboriosos, de padres recomendables*" (1985:63).

11. L'altitud i l'orientació condicionen la presència d'aquests productes en cada punt de la vall. Així, mentre al Baish Aran és on el clima possibilita una diversificació major, al Miel Aran i als pobles de la capçalera, per damunt dels 1.000 m, no s'hi fan determinats conreus d'aquest patró agrícola (com és el cas del blat de moro).

12. A finals del XVIII la patata ja devia representar un terç del total de la collita i a mitjan el XIX s'havia convertit "*en el cultiu per excel·lència de l'Aran*" (Sanllehy, 1981:82).

13. Segons Violant, l'Aran era l'única vall pirinenca que havia d'importar farina per cobrir les seves necessitats de pa (1985:124). Fins a finals del XVIII, els grans s'importaven de la zona aragonesa (més excepcionalment del Pallars), bona productora de cereals, tot i que la llunyania i les dificultats de comunicació durant l'hivern imposaven la necessitat d'un major abast del vessant nord (especialment de Saint Béat) (Sanllehy, 1981:117-119).

14. Només es té constància del conreu de vinya al Baish Aran per abans del XVIII (Zamora, 1973:197), com recullen encara alguns topònims de la part de Canejan. Tant Zamora com Madoz (1985) assenyalen que la Conca de Tremp era el principal centre de proveïment de vins de la comarca.

El règim d'explotació agrícola, d'altra banda, condicionava una baixa productivitat del treball. La rotació de conreus, el femejat i el guaret eren pràcticament els únics procediments per mantenir la fertilitat dels sòls. L'expansió de les terres conreades era l'alternativa més habitual per augmentar la producció agrícola, però estava limitada per les condicions climàtiques i el relleu.

Mentre que els productes agrícoles es destinaven en la seva totalitat al consum domèstic, la producció ramadera, pel contrari, només té sentit entenent l'articulació de la vall amb el mercat exterior. La ramaderia aranesa estava orientada quasi totalment a la cria de bestiar i només excepcionalment s'havien comercialitzat també alguns productes derivats d'aquesta activitat (com els formatges)¹⁵. La composició de les granges domèstiques estava condicionada pels canvis en la demanda. Malgrat la predominància del bestiar de llana d'un extrem a l'altre dels Pirineus fins a mitjan aquest segle, l'abundància i la riquesa de les pastures araneses permetien mantenir-hi bestiar gros, amb el què el vacum (i, més conjunturalment, el de peu rodó) tenia una presència important dins d'unes granges generalment diversificades. La manca d'una especialització ramadera permetia un aprofitament millor dels recursos naturals i humans (permetent explotar pastures de característiques diferents, esgraonar millor els parts, complementar les diverses necessitats d'atenció i alimentar el bestiar amb productes diferents: herba, rebàs, fulla, farratges), alhora que reduïa la incidència dels factors de risc (tant els derivats de la dependència amb el mercat com aquells que afectaven als propis animals).

Quadre 1.
Evolució del nombre de bestiar

	Bovins	Ovins	Equins
1789	6551	12000	2000
1865	9000	45000	2000
1909	8000	13000	4000
1962	8000	10000	1000
1968	4721	7300	395
1970	2905	3959	420
1972	2778	10254	sd
1978	2420	860	382
1979	1797	1416	151
1982	1592	2922	sd
1984	1492	3997	sd
1986	1263	3000	sd
1987	1000	3150	sd

Font: López Palomeque i Majoral, 1982; Prat i Feixa, 1991; Santlehy, 1981. Elaboració pròpia.

15. Segons Soler i Santaló (1906:37-38), a primers de segle hi havia algunes explotacions que, a més de pel seu propi consum, elaboraven formatge per la venda.

A diferència de les valls meridionals dels Pirineus, l'abundància en pastures de muntanya i les facilitats pel conreu de prats (donat que la humitat del clima fa que puguin implantar-se inclús en terrenys de secà), permetien que el bestiar aranes no hagués de practicar forçosament una transhumància hivernal a les terres baixes¹⁶. El règim d'explotació ramadera combinava l'aprofitament estival de les pastures alpines amb el manteniment del bestiar amb herba dallada durant els mesos que la climatologia imposava l'estabulació, pel què els animals romanien tot l'any a l'interior de la comarca¹⁷. La ramaderia condicionava, així, l'activitat agrícola: una bona part dels camps (generalment els més pendents) es dedicaven a la producció d'herba i la rotació de conreus incloïa alguns farratges pel consum pecuari.

Els bovins eren la principal força de tir al camp. Juntament amb els animals de treball, les vaques reproductores es mantenien per la cria de vedells que, almenys fins al segle passat, es venien amb dos o tres anys d'edat¹⁸. Els ovins, tant des d'un punt de vista econòmic com pel què fa al seu nombre, constituïen el bestiar més important¹⁹. Igualment com la llet de les vaques, la llana s'aprofitava pel consum domèstic, però la finalitat principal de la seva explotació era l'obtenció de corders pel mercat. Dins d'aquest patró ramader, la presència de cabres en les granges domèstiques cal entendre-la, pel contrari, per la lògica de l'autoconsum. Les cabres asseguraven l'accés a la llet durant els mesos en què els bovins pasturaven a l'estatge alpi. Els cabrits es venien només ocasionalment i solien destinar-se al consum familiar. El volum de bestiar d'aquesta mena, amb això, era molt menor que el de la resta.

La recria del bestiar de peu rodó és una de les activitats que expliquen millor l'orientació comercial de la ramaderia aranesa. La utilitat de les mules i els matxos pel transport de persones i mercaderies determinava el seu valor elevat en el mercat. Les condicions favorables de la vall per la recria permetien competir amb la producció d'altres comarques. A diferència de la resta del bestiar, que se substituïa periòdicament amb les pròpies cries, el mulatí solia comprar-se fora de la vall, s'hi recriava i, un cop

16. "La mateixa abundància de reserves d'herba produeix un fet singular dintre del nostre Alt Pirineu, que és la quasi total absència de la transhumància hivernal. Pràcticament el bestiar aranes no es mou de la comarca, mentre que el de les comarques veïnes es veu obligat a baixar a la plana" (Solé i Sabarís, 1964:36). Violant assenyalava també aquest fet diferenciador: "En invierno, el ganado de todos los valles altos pirenaicos, menos el Arán, trashuma a la tierra baja" (1985:357).

17. Solé i Sabarís (1964) i López Palomeque i Majoral (1982:136-138) són els únics autors que constaten l'existència d'una transhumància hivernal fora de la comarca. En qualsevol cas, aquesta estava restringida als ovins i només a algunes de les explotacions que gaudien d'una major capacitat productiva.

18. La pràctica actual de vendre els vedells només amb sis mesos, fent-los néixer al febrer-març i venent-los un cop baixen de la muntanya, suposa que el temps de manteniment dels animals s'ha anat escurçant progressivament com a una forma d'intensificar la producció (a l'evitar-se haver d'alimentar les cries durant l'hivern i podent tenir més quantitat de reproductores). El sistema que se segueix avui suposa centrar-se més en la cria de l'animal, deixant l'engreix sota la responsabilitat de granges de fora la comarca.

19. Els ovins eren també el principal component de les ramades d'altres comarques que transhumaven durant l'estiu a les pastures araneses, amb el què la seva presència era majoritària en termes absoluts.

engreixat, es tornava a vendre fora. Aquest règim d'explotació va generalitzar-se a mitjan el segle XVIII i va anar en augment al llarg de tot el XIX²⁰. La recia suposava, així, una estratègia per maximitzar l'aprofitament de les pastures estivals sobrants, sense comportar una càrrega pel manteniment de la resta de bestiar durant l'hivern²¹. Al requerir-se una inversió inicial considerable per la compra dels animals, les explotacions que disposaven d'un major poder adquisitiu eren les úniques que podien mantenir aquesta activitat. Comprant-les a les fires franceses (Foix, Auch, Beaucaire) al començament de la primavera, les mules es revenien durant la tardor un cop baixaven de l'estatge alpí a les fires del vessant meridional. La recia mular és l'activitat que reflecteix millor el caràcter comercial de la ramaderia aranesa: les mules no produïen cap producte secundari (com la llana o la llet) ni podien satisfer tampoc cobrir el consum comarcal de carn (Sanllehy, 1981:129). Igualment com passa amb els animals de treball, la producció de carn no s'orientava tampoc al consum intern. Fins ben entrat el segle actual, la carn era un component excepcional en la dieta i es limitava als cabrits o corders que es menjaven en motiu de determinades celebracions festives, als porcs i l'aviram. La carn de boví només es consumia quan s'accidentava algun animal.

A banda de les activitats agro-ramaderes, alguns individus practicaven determinats oficis, tant per cobrir les necessitats locals de serveis i de productes manufacturats com per aprofitar alguns recursos específics. Pel què fa a les activitats de transformació, fins a primers de segle gairebé tots els pobles de la vall tenien molí fariner, i en alguns hi havia serradora, forn de pa i establiments pel tractament dels tèxtils (batans i telers). La producció limitada d'aquestes indústries no abastava per satisfer la demanda local. Aquestes activitats no constituïen pel general especialitzacions a temps complet i solien ser complementàries al treball agrari. Les activitats comercials eren l'objecte d'una dedicació específica per part d'alguns individus i grups domèstics, tot i que en el marc de la mateixa complementaritat d'activitats. Dins d'aquest sector, les activitats principals eren el manteniment d'un establiment comercial o el tràfic per importar les manufactures i els queviures necessaris pel consum intern²².

L'explotació forestal i dels recursos minerals eren activitats remunerades al marge de les explotacions domèstiques. El treball en la fusta era una activitat estacional, ja que la neu impedia picar i arrosseg-la a l'interior del bosc. Fins a primers de segle,

20. Referint-se més al caràcter monetari que a la seva pròpia importància econòmica, per Soler i Santaló, a primers de segle, la recia de bestiar de tir era "la principal font d'ingressos per la Vall d'Aran" (1906:34).

21. Segons Zamora, "la causa de criar ganados y no criarlos la atribuyen a la falta de pastos de invierno y a la experiencia de que ganan más criando" (1973:197). Això explica que tradicionalment hagi estat el Naut Aran la subcomarca més dedicada a aquesta activitat, sent la més beneficiada quant a l'extensió de pastures de muntanya.

22. "La importació en el país té lloc per als molts articles que la Vall no produeix o que ho fa en quantitat insuficient per al consum tal com farina, vi, aguardent, oli, teles de totes classes, cuirros per sabateria y basteria, espadanyes, sabó, cerilles, sal, colonials y altres. Els mercats d'abast són Catalunya, Aragó i França, si bé aquesta en poca escala, per raó dels canvis" (Soler i Santaló, 1906:37).

l'explotació minera estava condicionada també pels factors climàtics, ja que la localització de les mines en indrets de difícil accés dificultava el tragi del mineral durant l'hivern. Els treballs a les mines de Bossòst, la vall del Toran i Vilac, en moments diferents, permetien un ingrés complementari per un nombre de jornalers considerable, sent totes les empreses extractores de capital estranger (per exportar el mineral a França i Bèlgica)²³. Amb la mateixa finalitat d'obtenir els ingressos necessaris per adquirir els productes deficitaris, finalment, un nombre considerable d'aranesos sortia a treballar fora de la vall durant els mesos d'inactivitat hivernal. El seu caràcter estacional possibilitava alhora assegurar la força de treball necessària per les explotacions agràries als mesos de majors requeriments de mà d'obra (per la collita i la recol·lecció de l'herba) i disminuir la càrrega que suposava pel rebost familiar, durant el temps en què s'havia de consumir els productes magatzemats a l'estiu²⁴.

En definitiva, fins a les primeres dècades d'aquest segle, l'adaptació de la població aranesa a l'entorn passava per gestionar la diversitat ecològica de la vall a partir d'adoptar una estratègia de producció mixta. Com en d'altres regions de muntanya, la complementaritat d'activitats i de produccions permetia reduir la incidència dels factors de risc (del medi físic, però també del mercat), i, a la vegada, maximitzar l'aprofitament d'uns recursos limitats.

De la ramaderia al turisme

La construcció de centrals hidroelèctriques per l'explotació dels recursos hidràulics de la vall va iniciar un conjunt de transformacions que acabaria per alterar completament l'organització socio-econòmica anterior. Donades les característiques que fan de l'Aran una comarca especialment afavorida per la producció d'energia hidroelèctrica (pel seu règim de precipitacions, l'existència de cubetes glacials d'altura i el fort desnivell), l'any 1923 va començar a construir-se a Cledes la primera central dins de l'onada de construccions que van afectar bona part de les comarques pirinenques. Aquestes obres estan directament vinculades a la segona revolució industrial, que té lloc a Catalunya entre finals del segle XIX i principis del XX, la qual va comportar una demanda cada cop més elevada d'energia elèctrica (Arqué, Garcia i Mateu, 1982:24-25). La resta de centrals, fins a completar la desena que va implantar-se a la vall, no van construir fins després de la Guerra Civil, entre els anys 1942 i 1965. Donades les condicions especials de l'Aran, diferents empreses (tant estrangeres com catalanes) van interessar-se aviat per

23. Al 1928 treballaven a la mina Susanna de Vilac 200 obrers i a la mina Victòria de Bossòst uns 150 treballadors (Bertrams, 1931:26-27).

24. En les respostes de Vielha al qüestionari de Zamora de finals del segle XVIII es recull aquesta doble intencionalitat de l'emigració estacional: "*De estas salidas resulta mucho provecho, por el ahorro que hacen de los comestibles en el país y por el dinero que traen de sus trabajos y ganancias*" (citada per Sanllehy, 1981:51).

obtenir les llicències d'explotació. La concessió va atorgar-se finalment a la Sociedad Productora de Fuerzas Motrices, una filial d'Energía Eléctrica de Cataluña constituïda al 1917. Amb la construcció de les centrals per explotar els diferents salts d'aigua atorgats en la concessió, s'inicia una entrada de capital forà per l'aprofitament dels recursos comarcals que després es mantindrà amb la implantació de la indústria turística.

El potencial hidroelèctric i forestal de la vall van ser les raons principals pel desenvolupament de les comunicacions amb el vessant sud de la serralada (cf. *Lérida...*, 1924). Durant tot el segle XIX hi havia hagut molts reclams per establir una via de comunicació que fos practicable durant tot l'any, però l'obertura de la carretera de la Bonaigua (1924), primer, i la construcció del túnel de Vielha (que s'obre al trànsit al 1948), més tard, van veure's impulsades definitivament per la necessitat d'integrar l'Aran en l'espai econòmic català²⁵.

Les obres hidroelèctriques i d'infraestructura viària van comportar una conseqüència immediata: l'elevada demanda de mà d'obra va haver de cobrir-se, des del primer moment, amb força de treball forana (majoritàriament d'Andalusia i Múrcia), donat que l'economia aranesa no permetia alliberar treballadors en la quantitat que requerien les obres²⁶. Els immigrants passarien a tenir des d'aleshores una presència continuada en la societat aranesa. L'arribada d'una població no pagesa, però, no va contribuir a la creació d'un mercat interior pels productes locals, ja que les condicions de l'agricultura només permetien ocasionalment l'obtenció d'excedents. Pel contrari, amb el desenvolupament de les comunicacions, van començar a introduir-se a la vall productes alimentaris i béns de consum que abans eren produïts directament. Les noves vies de comunicació també va comportar un desenvolupament significatiu de l'explotació forestal, que havia estat limitada fins aleshores al mercat francès per la facilitat que oferia el transport fluvial de la fusta per la Garona²⁷. Arran d'això, algunes

25. El mateix ocorre al Pirineu aragonès: "A principios del siglo XX empezaron a construirse en el Pirineo aragonés algunas de las carreteras que llegan hasta las poblaciones de los altos valles. No es casualidad, ni tampoco corresponde al hecho que de repente los poderes públicos se acordaran de esta zona de montaña y decidieran ponerla al día de los principales avances de la época en medios de transporte. La apertura de nuevas vías de comunicación llevaba aparejada la construcción de centrales hidroeléctricas o de embalses, o bien la intensificación de la explotación de los recursos forestales" (Comas i Pujadas, 1985:16).

26. Arqué, Garcia i Mateu xifren en 516 la mitjana de treballadors per any i obra en les construccions hidroelèctriques de tot el Pirineu català, sent la central d'Arties amb 1.500 treballadors un dels casos més destacats. Per aquests autors, "aquestes obres no ocuparen la població local sinó en una part molt petua, a causa de la poca capacitat de despendre grans quantitats de mà d'obra que tenia el sistema tradicional de vida i, també, per la situació d'allunyament amb què es veien aquestes activitats forasteres" (1982:27).

27. Young, al diari del seu viatge l'any 1787, recollia aquesta forma de transport de la què se'n té constància fins la segona meitat del XIX: "Els arbres, sobretot pins, són més bonics que els del vessant francès. Els tallen per al mercat de Tolosa, on arriben travessant les muntanyes i pel mitjà de transport que és la Garona" (1970:54).

de les antigues serradores van substituir-se per noves instal·lacions, donant lloc a una certa activitat industrial²⁸.

Les obres suposarien la implantació progressiva d'un model econòmic nou a la comarca, caracteritzat per la salarització del treball i la monetarització dels intercanvis, el qual va acabar per alterar les bases econòmiques anteriors (amb el trencament de la producció per l'autoconsum i la integració de la comarca en una agricultura de mercat). Per les explotacions agràries, la situació creada semblava oferir les possibilitats d'una major especialització productiva. Els recursos i els esforços dedicats anteriorment a l'agricultura podien passar a orientar-se d'una manera més intensiva a la ramaderia, com a activitat principal per participar en el mercat²⁹. El conreu de cereals va anar tendint a disminuir, alhora que s'augmentaven les superfícies dedicades als prats de dall i als farratges³⁰. La composició de les granges va tendir també a una diversificació menor, incrementant-se el volum del vacum en detriment de la resta de bestiar. La raça bovina autòctona, molt bona pel treball, donava només una cria cada dos anys, pel què després de la Guerra Civil va anar imposant-se la bruna-alpina, més vàlida per la producció de carn (pot criar un cop l'any), la qual va acabar per desplaçar totalment l'anterior.

Com a conseqüència també de la millora de les comunicacions, i seguint el mateix model d'altres comarques pirinenques, van establir-se algunes plantes per la transformació de la llet alhora que es va intentar implantar la vaca frisona (que proporciona millors rendiments en la producció lletera). Tant el règim d'explotació com les condicions climàtiques que obliguen a mantenir el vacum estabulat durant molts mesos no permetien competir, però, amb la resta de centres productors. La ramaderia equina, que havia anat perdent importància amb la millora dels transports, va tenir un relatiu auge passada la Guerra per la demanda que va suposar el desenvolupament agrari del país en aquells anys. No obstant, la progressiva mecanització agrícola acabaria per comportar una ràpida davallada d'aquesta activitat.

També és aleshores quan, mercès a la facilitat de les comunicacions, s'inicia l'activitat turística, no obstant no ser massa significativa encara dins del conjunt de l'economia aranesa. Els visitants arribaven a la comarca per la proximitat d'alguns centres turístics francesos, o per gaudir de les vacances estivals i dels valors paisatgístics

28. L'any 1964 hi havia censades una serradora a es Bòrdes, i dues a Bossòst, a Les i a Vielha, ocupant algunes desenes de treballadors. Un dels establiments de Les, dedicat a l'obtenció de pasta de paper per una indústria navarresa, tenia aleshores un total de 120 obrers.

29. En aquest moment, tot i que amb una incidència molt marginal, algunes explotacions agràries van dedicar una part de la superfície conreada al cultiu de la patata, aprofitant les condicions favorables de la comarca per obtenir un excedent per la venda.

30. Observant una tendència que s'aniria confirmant a partir d'aleshores, a mitjan els anys seixanta Solé i Sabaris afirma: "Els cereals panificables ocupaven abans una superfície a penes suficient per al manteniment de la població, mentre que ara s'han anat reduint de tal forma que han perdut tot el seu valor, i el gra, gracies a les possibilitats d'importar farina, es destina únicament als animals, la qual cosa ha permès la progressió de les terres dedicades a prats, tendint a una agricultura cada cop més especialitzada i orientada cap a satisfer les necessitats ramaderes" (1964:42).

de la vall (amb l'excursionisme com a fenomen més significatiu³¹). En aquest context, cal esmentar el funcionament de diversos banys termals a la comarca, així com una primera implantació d'hotels en alguns pobles.

Es ja en la segona meitat d'aquest període quan s'acaba el condicionament del túnel de Vielha, es tanquen definitivament les explotacions mineres, desapareix la indústria de transformació de productes alimentaris i tèxtils i apareixen problemes en la de la fusta. Segons Majoral i López Palomeque (1983:160), el sector ramader, malgrat la seva regressió evident i la pèrdua d'importància tant qualitativa com quantitativa, va continuar sent el pilar bàsic de l'economia comarcal en aquest moment.

A partir de finals dels anys seixanta, el turisme acabaria esdevenint un segon i definitiu inductor de transformacions a l'Aran³². El sector hidroelèctric, encara present, ja no té el mateix impacte que al període anterior donat que les centrals, un cop construïdes, poden funcionar amb molt poca mà d'obra. Malgrat existir ja una certa tradició en el sector, és amb l'obertura de les estacions d'esquí de Vaquèira (1964) i d'era Tuca (1974) que es desenvolupa un turisme nou, concentrat principalment als mesos d'hivern, coincidint amb la conversió d'aquest en un fenomen de masses. L'entrada de nous capitals va contribuir sobretot al desenvolupament dels serveis, creant una demanda de força de treball que acabaria per desestructurar l'organització econòmica anterior (Cood, 1973; Redclift, 1973a, 1973b)³³.

Les possibilitats laborals que ha comportat el turisme han afavorit al manteniment d'una estructura demogràfica més equilibrada que en les comarques pirinenques on no s'ha donat aquest mateix procés. Però, a la vegada, l'ocupació dels efectius laborals més joves en les activitats econòmiques més afavorides (hoteleria, estacions d'esquí, comerç, construcció, serveis administratius) ha comportat una manca de relleu generacional en les explotacions agràries. L'envelliment dels efectius i les dificultats per assegurar una continuïtat són les característiques predominants dins d'aquest sector. Amb això, el tancament d'explotacions no ha anat comportant un desenvolupament de les que es mantenen, sinó que, pel contrari, aquestes han tendit a

31. La importància que va adquirir l'excursionisme, sobretot amb el tombant de segle, queda reflectida en la publicació de nombroses guies de viatge i articles en publicacions especialitzades. Entre d'altres, Gourdon (1884, 1924), Soler i Santaló (1906), Bertrams (1931) i Rocafort (1991).

32. Tant Madoz (1985:63) a mitjan el XIX com Violant un segle més tard ja preveïen que el desenvolupament del turisme constituïa l'alternativa econòmica per aquesta i altres comarques pirinenques. Segons aquest últim: "el día que el Pirineo español tenga una perfecta red de comunicaciones, podrá explotar sus incomparables riquezas turísticas y balnearias. Así como hoy nuestros valles son visitados por centenares de excursionistas, entonces éstos se podrán contar por millares. Quizá entonces los moradores pirenaicos, al encontrarse con nuevos medios de vida, no abandonarán, como lo hacen hoy, en emigración definitiva, sus patriarcales hogares" (1985:145).

33. Arqué, Garcia i Mateu assenyalen una particularitat important del sector turístic basat en l'explotació de la neu: "En termes econòmics, una pista d'esquí no és rendible, ja que les fortes inversions de les instal·lacions comporten un rendiment a un termini massa llarg. Per tal de compensar aquesta baixa taxa de guanys, el capital amplia el camp d'acció invertint en sectors molt més productius com terme urbanitzacions, xalets, esports, comerç, etc." (1982:43).

anar disminuint el volum de les seves granges i mantenint, en general, els procediments productius anteriors.

El patró de conreus s'ha vist completament alterat en els darrers anys. Sense la necessitat d'obtenir una producció pel consum humà, els camps es dediquen a aquells productes que, afavorits pel medi físic, són els més rendibles (generalment pel què fa als seus baixos costos en treball). Així, actualment es dedica més d'un 85% de la superfície conreada a prats. L'extensió dedicada als farratges (sobretot l'alfals, que s'introdueix a la vall en aquest segle) s'inscriu en la mateixa dinàmica orientada a obtenir una producció pel consum animal complementària a les pastures alpines. La ramaderia ha anat especialitzant-se progressivament en la producció de carn. Un cop tancades les cooperatives lleteres de la comarca, les condicions que ofereix l'única lleteria que té servei de recollida a la vall no permeten una especialització en aquest producte, venent-se generalment només la llet sobrant. La producció lletera imposa un règim d'explotació que requereix una major dedicació de treball que la de carn, i poques explotacions agràries poden atendre-la amb els seus propis efectius laborals. El desenvolupament dels transports ha anat accentuant, finalment, la incidència de les comunicacions com a inductor de transformacions en aquests últims decennis³⁴.

En definitiva, malgrat que no pot entendre's l'adaptació històrica de la població aranesa sense considerar el marc més ampli en el qual està inserida la comarca (amb la comercialització dels productes ramaders, l'exportació de la fusta i els minerals, l'emigració estacional i la frontera política com a elements més rellevants), i encara que la societat aranesa actual pugui analitzar-se també en termes ecològics (al basar-se, de fet, en l'explotació d'altres potencials del medi físic que són valorats ara com a recursos econòmics), les transformacions contemporànies han comportat un canvi qualitatiu important per l'increment de la dependència en relació amb l'entorn.

1.3. EL POBLE COM A ECOSISTEMA

La distribució de la població és un indicador important de l'adaptació. L'antropologia ecològica s'ha fixat sovint en els patrons d'assentament i la densitat demogràfica, considerant-los no només com a resultants sinó també com a mecanismes operatius de

34. Com diuen Majoral i López Palomeque, "les comunicacions actuals [...] han permès l'articulació de la producció i el consum comarcal en un àmbit superior, que ha determinat l'aparició d'una estructura econòmica depenent de l'exterior, tant pel fet que els recursos són explotats en funció d'una demanda exterior, com pel fet que els factors de la producció -capital i força de treball- són, en bona part també, de fora de la comarca" (1983:40-42).

les formes d'aprofitament dels recursos en contextos específics³⁵. Seguint les formulacions de Chang (1962) i de Helm (1969), i entroncant amb la teoria sistèmica de l'ecologia, Martínez Veiga (1978:125) fa una diferenciació dels aspectes que formen part de les poblacions humanes des d'una perspectiva ecològica que facilita l'anàlisi de les seves relacions: el sistema d'assentament, com a forma d'ocupació de l'espai per habitar-lo i/o explotar-lo; el sistema de comunitat, relatiu a l'organització social dels habitants d'una entitat territorial; i el sistema d'explotació, entès com al conjunt d'activitats orientades a l'adquisició de béns materials per mitjà de l'aplicació de la tecnologia sobre l'entorn. L'anàlisi transcultural d'aquesta distinció permet afirmar la prioritat del sistema d'explotació sobre els patrons d'assentament de la població, l'organització social i l'estructura demogràfica. Això no suposa una determinació mecànica sinó sistèmica, pel què cal integrar els factors demogràfics i l'organització social com a variables fonamentals.

La distribució de la població a l'espai aranès respon a una lògica adaptativa. Tant els geògrafs com els urbanistes han assenyalat que el poblament de la comarca està molt condicionat pel medi físic (Solé i Sabarís, 1964; Ortíz, 1976b). Més enllà d'aquesta constatació, però, els pobles aranesos han sigut un element fonamental en l'estratègia d'explotació dels recursos i, alhora, no només el resultat de l'organització de la població sinó també la forma com aquesta organització es manifesta i es posa en pràctica.

Un poblament dispers però no disseminat

El poblament de l'Aran es caracteritza per un patró d'assentament molt regular en tot el territori comarcal. Des d'allí on la secció de la vall té una major amplada, pot apreciar-se clarament encara avui com la població s'aglomera formant un nombre considerable de nuclis de reduïda o de mitjana grandària, situats a poca distància els uns dels altres. Aquest tipus de poblament és la traducció física d'una forma d'adaptació a l'entorn i, al mateix temps, un element fonamental d'aquesta. La llarga permanència en el temps d'aquest patró i la seva constatació d'un extrem a l'altre de la vall posen de manifest que el poblament aranès no és un fenomen arbitrari.

A l'Aran, els pobles han estat entitats perdurables al llarg de molts segles i el nombre de nuclis habitats a la comarca no ha variat gaire històricament. La documentació de finals del segle XIII (Reglà, 1951) esmenta ja tots els pobles existents fins fa 25 anys, amb l'excepció d'es Bòrdes que es formà al XVIII. Des de l'època medieval, el canvi més significatiu ha estat la desaparició d'alguns nuclis per causes diverses (incendis, epidèmies o emigració). Es en aquest segle quan la reducció del

35. Els estudis sobre la caça i recol·lecció, la pastura nòmada i l'horticultura, per exemple, han subratllat la importància de la mobilitat, la flexibilitat i la baixa concentració demogràfica en aquestes estratègies d'adaptació.

nombre de nuclis habitats ha estat més important, com a conseqüència de l'emigració, amb la desaparició dels pobles més petits, situats a major altitud i que han quedat més distants de les vies de comunicació actuals. Pel contrari, l'explotació dels recursos turístics des de principis dels anys setanta ha comportat la formació d'un nou assentament de relativa grandària (Vaquèira) així com el creixement d'alguns antics caserius situats al peu de la carretera (com són eth Pònt d'Arròs i era Bordeta), amb un emplaçament més avinent que molts altres pobles. En conjunt, mentre que al 1860 hi havia 49 nuclis de població habitats de fora permanent, actualment se'n compten només 36.

L'assentament té una clara constatació estadística als nomenclàtors. Segons aquests, l'any 1910 hi havia un total de 41 nuclis de població en tota la comarca. Pel que fa a la seva grandària, la meitat del total tenia menys de 20 habitatges ocupats permanentment, el 80% menys de 50 cases i només nou pobles en tenien més de 50³⁶. La població, amb això, s'aglomerava en un gran nombre de pobles però no es distribuïa, pel

Quadre 2.

Distribució de la població en relació amb l'altitud i la grandària dels pobles (1910)

Altitud	Habitatges permanents per nucli					Nuclis		Habitants de fet			
	Dissem.	0-5	6-20	21-50	51-100	+101	Total	% Nuc.	Total	% Hab.	Hab./nuc.
+1501			1				1	2,4	56	0,8	56,0
1401-1500				1			1	2,4	126	1,8	126,0
1301-1400					1		1	2,4	199	2,9	199,0
1201-1300			4	3	1		8	19,5	891	13,3	111,3
1101-1200		1	3	1	1		6	14,6	594	8,9	99,0
1001-1100			4	4			8	19,5	666	10,0	83,2
901-1000			2	3	2	1	8	19,5	1831	27,5	228,8
801-900					1		1	2,4	260	3,9	260,0
701-800		2	1			1	4	9,7	1034	15,5	258,5
600-700		2				1	3	7,3	900	13,5	300,0
s.inf.									93	1,3	
Total nuclis		5	15	12	6	3	41				
% Nuclis		12,1	36,5	29,2	14,6	7,3					
Total hab.	93	195	903	1546	1501	2412			6650		
% Hab	1,3	2,9	13,5	23,2	22,5	36,2					
Hab./nucli		39,0	60,2	128,8	250,1	804,0					162,1

Font: Nomenclàtor, 1910. Elaboració pròpia.

36. Tot i ser discutible el fet d'utilitzar el nombre d'habitatges ocupats per valorar la grandària dels pobles, l'indicador més convencional del nombre d'habitants és crític en la demografia aranesa per la importància de l'emigració. Aquesta no comportava necessàriament el tancament de cases, sinó que generalment afectava els components dels grups residencials d'una forma selectiva i tenia un caràcter estacional.

contrari, de forma disseminada pel territori: aquest mateix any la població que residia en caserius de menys de cinc cases representava el 3% del total comarcal, i poc més d'un 1% vivia en habitatges aïllats.

El clar predomini dels assentaments d'una grandària reduïda no suposa que la població es distribuís formant nuclis de població petits. Al mateix any esmentat, els pobles amb menys de 20 cases reunien el 18% de la població aranesa, mentre que els que tenien més de 150 habitatges en recollien més d'una tercera part del total. Tot i que l'emigració i el turisme han accentuat als últims decennis la concentració demogràfica, els pobles petits no havien arribat a aplegar mai un nombre d'habitants important dins del conjunt de la població comarcal.

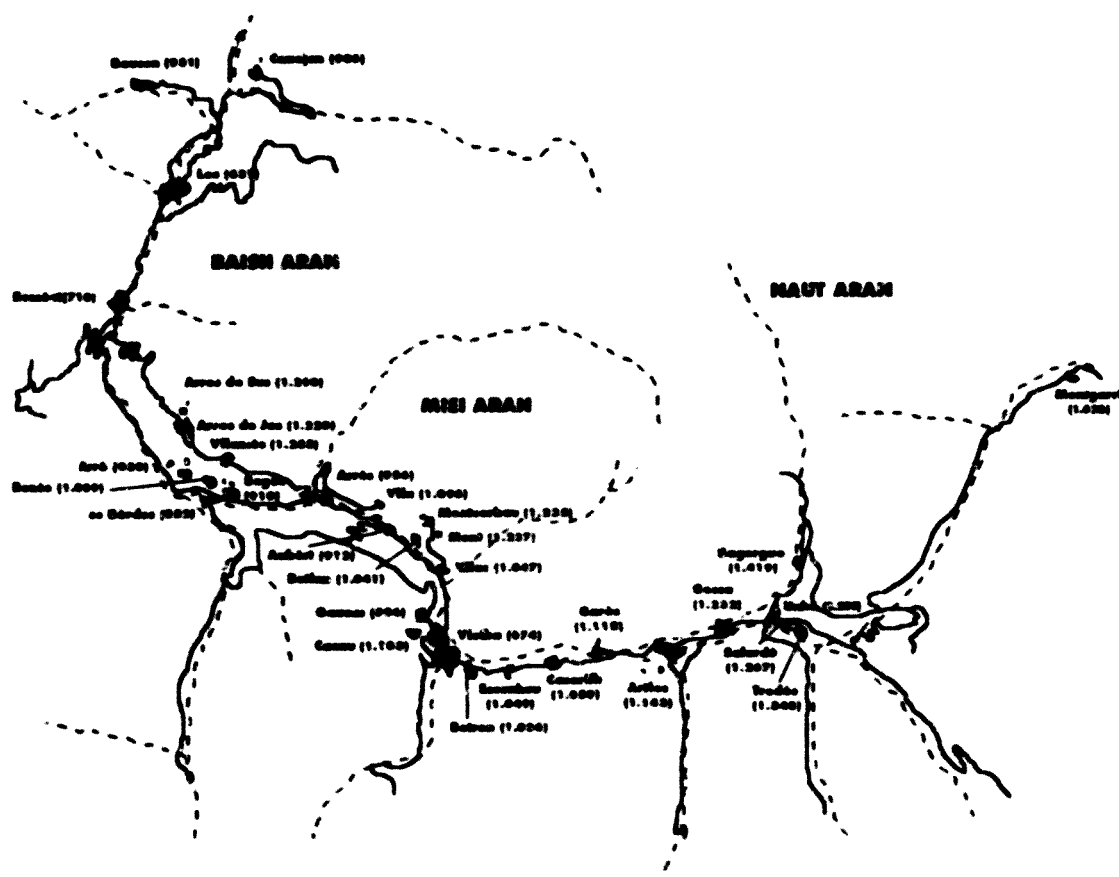
Els pobles aranesos estan escampats per tota la comarca, però la seva disposició en el territori i la seva grandària estan molt condicionades pel relleu i l'altitud. Seguint el curs de la Garona, fins a Vielha tots els nuclis de població, ab l'excepció de Bagergue i Montgarri, estan situats al llarg del riu i molt pròxims els uns dels altres (a una distància sempre inferior als 2 km). Els pobles tenen en conjunt una grandària relativa mitjana³⁷, sent els més grans aquells que estan a la confluència d'un afluent amb el riu principal. De Vielha en avall, els nuclis de població se situen tant a la ribera de la Garona com als vessants, sobretot a la banda solana, aprofitant els replans per damunt d'aquests. Tot i que les distàncies entre nuclis no són tan curtes, tots tenen com a mínim un altre poble molt a la vora. Les principals aglomeracions demogràfiques estan situades enmig d'extenses planes de ribera. Al Baish Aran, on s'hi concentra la meitat dels pobles, és on hi ha el major nombre de nuclis petits de tota la comarca (sent característic el poblament relativament dispers de la vall del Toran), mentre que més amunt els pobles de grandària mitjana tenen proporcionalment una presència major.

La incidència de l'altitud en la distribució de la població s'observa també en la localització dels pobles a nivell subcomarcal. Fins a Vielha, la disposició dels assentaments al llarg de l'artèria fluvial suposa que estiguin situats a les cotes més baixes en cada secció perpendicular al riu. L'elevació d'aquest, no obstant, fa que hi hagi pobles entre els 1.400 i els 1.000 m d'altitud. De Vielha en avall la Garona segueix el mateix desnivell de 400 m, pel què l'altitud mínima dels pobles de ribera és de 600 m. Finalment, els nuclis de població situats per damunt dels vessants ocupen una franja entorn dels 1.200-1.300 m. Malgrat la seva altitud, que fa que alguns pobles del Baish Aran siguin més elevats que la majoria dels del Naut Aran, l'orientació solana i la major amplitud de la secció de la vall afavoreixen aquí un atemperament del clima. La mateixa

37. El cas de Montgarri és excepcional en tots els sentits. Amb sis cases habitades, al 1910 era pràcticament l'únic caseriu per damunt dels 800 m d'altitud de tota la comarca (1.620 m). Igualment com l'Ospitau de Vielha (1.626 m), la seva ubicació a tanta altitud respon a què, fins l'obertura de la carretera de la Bonaigua, constituïa una de les poques vies de comunicació amb les comarques meridionals.

tendència de la localització dels assentaments s'observa també en posar en relació el nombre d'habitants amb l'altitud: dins de cada subcomarca, la població es concentra a les cotes més baixes.

Mapa C.
Disposició espacial dels pobles



Font: Institut Cartogràfic de Catalunya, 1991. Elaboració pròpia

En termes generals, doncs, l'altitud és un condicionant important de la ubicació i de la grandària dels pobles, així com també de la distància que els separa entre si. La major freqüència de la neu i les baixes temperatures al Naut Aran expliquen la relativa concentració de la població, formant nuclis de mitjana grandària pràcticament a la mateixa cota del riu. Pel contrari, el temperament del clima a la part baixa de la vall facilita la major dispersió espacial de la població, formant un major nombre de nuclis poblats, alguns molt petits i situats a una major distància uns dels altres³⁸.

38. Ortiz (1976:21-23) creu que els caserius de la vall del Toran serien l'últim reducte d'una antiga distribució de la població més dispersa, i que a la resta de l'Aran aquest poblament s'hauria depurat donant lloc a la seva forma contemporània.

El relleu, per la seva banda, condiciona la disposició urbanística dels pobles. Seguint Ortíz (1976), pot diferenciar-se quatre tipus quant a la localització dels pobles que donen lloc a solucions urbanístiques diferents. De pobles situats aprofitant les planes de ribera n'hi ha tant de disposats al llarg de la Garona (Betren, Les, Bossòst) com a la confluència d'un afluent amb aquest riu (Vielha, Arties). En conjunt són pobles amb una estructura poc condicionada pel relleu, i en els quals els edificis s'agrupen configurant carrers uniformes en relació amb els rius i les vies de comunicació. La grandària dels nuclis dels vessants està molt més limitada per l'orografia, la qual imposa un cert constrenyiment espacial al seu creixement. Hi ha pobles situats en una mateixa cota d'altitud (Casau, Vilamòs) i d'altres sobre el desnivell mateix del terreny (Gausac, Bausen). A més de les vies de comunicació, el seu urbanisme està subjecte al pendent, amb carrers paral·lels a les corbes de nivell i d'altres que segueixen el perfil del terreny. La disposició esgraonada dels edificis afavoreix un aprofitament millor de la insolació, amb la qual cosa es redueix la incidència del fred.

Plànol D.
Disposició urbanística de Vilamòs



Font: Elaboració pròpia

Tot i que el clima limita l'habitabilitat de bona part del territori i no afavoreix un hàbitat dispers, l'agrupament de la població en un elevat nombre de nuclis i la

Aquest plantejament evolutiu no es correspon, no obstant, amb la demografia històrica de la vall (Reglà, 1951) ni amb una lògica adaptativa.

regular disposició d'aquests d'un extrem a l'altre de la vall no poden explicar-se en termes d'una determinació ambiental. El poblament aranès reflecteix canvis significatius que són paral·lels als esmentats respecte a l'adaptació de la població a l'entorn. La integració definitiva de l'Aran al mercat català, el peculiar desenvolupament de la xarxa viària i l'adopció del turisme com a principal agent econòmic han comportat unes pautes d'assentament molt diferents a les que s'havien donat històricament³⁹.

Quadre 3.

Distribució de la població en relació amb l'altitud i la grandària dels pobles (1986)

Altitud	Habitatges per nucli					Nuclis		Habitants de dret			
	Dissem.	0-5	6-20	21-50	51-100	+101	Total	% Nuc.	Total	% Hab.	Hab./nuc.
>1501							0	0	0	0	0
1401-1500			1	1			2	5,2	101	2,1	65,5
1301-1400				1			1	2,6	109	1,8	109,0
1201-1300			6	1	1		8	21,0	541	8,9	67,6
1101-1200		2		2		1	5	13,1	612	10,1	122,4
1001-1100		2	2	3			7	18,4	453	7,5	64,7
901-1000			3	3	1	1	8	21,0	2597	43,0	324,6
801-900		1		1			2	5,2	145	2,4	72,5
701-800			2			1	3	7,8	813	13,4	271,0
600-700						1	2	5,2	637	10,5	318,5
Total nuclis		5	15	12	2	4	38				
% Nuclis		13,1	39,4	31,5	5,2	10,5					
Total hab.	0	44	451	1259	435	3849		6038			
% Hab.	0	0,7	7,4	20,8	7,2	63,7					
Hab./nucli		8,8	30,0	104,9	217,5	962,2				158,8	

Font: Prat i Feixa, 1991. Elaboració pròpia.

L'explotació de la neu pel turisme és el que explica que els pobles del Naut Aran no s'hagin vist reduïts demogràficament com ha passat amb la immensa majoria dels que hi ha més avall de Vielha. Aquest aprofitament i la forma com s'ha gestionat han comportat la formació d'un nou nucli en la cota més elevada de tot el poblament històric de la comarca (fora dels casos excepcionals de Montgarri i l'Ospitau de Vielha), a més d'un vertiginós creixement urbanístic a la part alta de la vall que ha fet doblar la superfície construïda entre 1970 i 1985 i triplicar el nombre d'habitatges de l'Aran en el

39. Segons la documentació estudiada per Reglà (1951:292-295), tot i que la disposició dels assentaments medievals era similar a l'existent fins fa només tres dècades, la població no estava distribuïda de la mateixa manera. Amb una població total estimada poc per damunt de la del 1910 (7.460 habitants a principis del segle XIV enfront dels 6.650 d'aquest darrer any), els pobles elevats tenien una població relativament més nombrosa. Al ser una comarca de frontera molt disputada històricament, aquesta distribució devia permetre una millor defensa: els pobles dels vessants eren veritables balcons per damunt dels seus accessos, mentre que els de ribera havien d'estar proveïts de muralles, torres de defensa i cases fortificades.

seu conjunt. A 1.500 m d'altitud, Vaquèira té assignada en l'actual normativa urbanística la major extensió de sòl urbà de tota la comarca (49 ha, quinze més que la capital), pràcticament tota ja construïda⁴⁰. L'estacionalitat del turisme fa que la grandària dels pobles no tingui actualment un reflex directe en els registres demogràfics. Al 1981 s'avaluava en 2.676 el nombre de residències secundàries i la capacitat global dels equipaments turístics d'habitatge en prop de 15.000 places (enfront dels 6.000 habitants de la comarca)⁴¹.

El patró d'assentament que ha comportat el turisme va entrar des de molt aviat en contradicció amb els recursos que aquest pretén explotar. La falta d'una planificació i la connivència de les autoritats municipals amb els interessos especulatiu (Oficina de Informació Turística, 1973), va motivar que diferents arquitectes s'oposessin des de finals dels anys seixanta a un creixement urbanístic desordenat⁴². Aquests consideraven que els aspectes formals del poblament tradicional havien de preservar-se com a un element més del paisatge, explotat ara com a recurs econòmic⁴³. Recollint aquesta mateixa lògica, la normativa actualment vigent prohibeix les construccions disseminades i pretén una protecció del paisatge a través del règim del sòl i de les normes urbanístiques (Steegman, 1980), més enllà de l'habitual ús de determinats materials constructius en els edificis (allò que, despectivament, alguns han anomenat *folk-arquitectura*)⁴⁴. Igualment, doncs, com l'aprofitament dels recursos turístics ha tingut una clara traducció en el poblament (amb el creixement dels nuclis propers a les instal·lacions d'esquí i d'aquells que concentren un major nombre de serveis, el descens demogràfic en la resta de pobles i la desaparició dels caserius), el poblament anterior era un reflex de l'explotació dels recursos agro-pecuaris, aquells que constituïen la base de l'adaptació tradicional.

40. Als últims anys s'ha iniciat la construcció d'un nou nucli per damunt de l'emplaçament inicial de Vaquèira, a 1.700 m d'altitud, pel qual el planejament parcial aprovat preveu 11 ha de sòl urbanitzable i l'edificació de 319 nous habitatges.

41. El nombre total d'habitatges existents a la comarca al 1981 era de 4.959, dels quals n'hi havia 676 de no ocupats i 2.676 constituïen residències secundàries. Amb això, mentre que pel conjunt de Catalunya el 71,5% dels habitatges es destinen a residència permanent, a l'Aran aquesta representa només un 32,4% enfront del 54% que assoleix el nombre de residències secundàries (Prat i Feixa, 1991:381).

42. Al 1975, a causa de la pressió del Col·legi Oficial d'Arquitectes, la Comissió Provincial d'Urbanisme va rebutjar el Pla d'Ordenació Urbana de Vielha. Aquest havia estat elaborat per iniciativa municipal i preveia una urbanització per 52.000 habitants en la zona compresa entre la part baixa de l'antic municipi de la capital, el d'Escunhau i el sector més baix del de Gausac, incloent-hi Casau. El referent del creixement turístic de la costa mediterrània va ser utilitzat sovint en la polèmica d'aquests anys (Ortiz, 1976a, 1976c).

43. "Además del peligro de destrucción de cada pueblo, existe la posible alteración de la estructura urbana de todo el Valle, como conjunto de gran cantidad de pueblecitos, aislados pero muy cercanos, como salpicando el paisaje, que da como resultado una imagen de placidez casi idílica" (Puig, 1973:23).

44. Actualment l'urbanisme de la comarca està reguit per les Normes Subsidiàries i Complementàries de la Vall d'Aran, aprovades al 1982 per la Direcció General d'Urbanisme de la Generalitat (1984). Segons López Palomeque, "aquesta normativa contempla com a objectiu a assolir precisament la racionalització del creixement urbà per tal que el model de creixement no afecti el propi desenvolupament turístic de la comarca" (1985:184).

Els termes: territori i adaptació

Fins als primers decennis d'aquest segle, l'economia comarcal es basava fonamentalment en una complementaritat de produccions agrícoles i ramaderes. El medi físic aranès presenta un fort constrenyiment a una total especialització productiva orientada al consum, però afavoreix, pel contrari, l'adopció d'un patró de producció mixta a escala local. Els grups domèstics requerien disposar d'un accés directe a diversos espais diferenciats climàticament: les planes de ribera (o situades per damunt de les parets laterals), per una producció agrícola dirigida al consum alimentari; els prats de conreu, per la producció de l'herba necessària per mantenir el bestiar durant l'hivern; els boscos, per cobrir les necessitats de fusta per la calefacció i la construcció; i els prats d'alta muntanya, per la pastura estival. Tots aquests recursos, a l'Aran, no es troben disposats longitudinalment al llarg de la vall sinó de forma altitudinal sobre el pendent de les muntanyes sent accessibles, mercès a la inclinació, recorrent distàncies relativament curtes. Es com a conseqüència d'això que, històricament, van formar-se nuclis de població escampats d'un extrem a l'altre de la vall.

Tots els grups domèstics, agrupats en pobles, podien adoptar el mateix patró d'explotació dels recursos. Les diferències productives entre aquells que residien en una població situada a 1.250 m al Naut Aran, per exemple, amb els que formaven part d'un nucli a 700 m a l'altre extrem de la comarca, constituïen solament variants de la mateixa estratègia adaptativa (en funció de factors com l'extensió de terrenys aptes per l'agricultura, les possibilitats de diversificació agrícola o l'abundància de pastures estivals)⁴⁵.

Aquesta mateixa estratègia és la que està en la base de la delimitació de les entitats socio-polítiques locals en la qual s'ha organitzat la població aranesa històricament. Els termes municipals vigents fins al 1968 marquen una delimitació del territori comarcal entorn dels nuclis de població⁴⁶. En la seva versió contemporània, que resulta de la reforma liberal del segle XIX, els termes hereten la delimitació que havien tingut

45. Les comarques amb una major heterogenitat geogràfica (aquelles, per exemple, que abasten des de les valls de muntanya fins al pla), tenien unes condicions més favorables per desenvolupar un mercat interior per tal de complementar les diferents produccions locals. La presència de mercats periòdics, ubicats generalment en la intersecció de les diferents zones ecològiques, seria l'element característic en aquestes circumstàncies (Casassas, 1978). Pel contrari, a l'Aran no hi ha referències de l'existència de mercats d'aquesta mena fins als últims decennis: ni Madoz (1885) a mitjan el XIX ni Rocafort (1909) a principis del XX en fan cap esment. Reglà afirma que la capitalitat dels terçons medievals devia coincidir amb els centres subcomarcals de mercat, però que constituïen fonamentalment llocs d'intercanvi de productes d'importació (1951:302), coincidint amb la celebració de les fires de bestiar.

46. L'administració de l'Estat va impulsar als anys seixanta la formació de noves entitats municipals a partir de la fusió d'antics municipis, amb l'objectiu de racionalitzar-ne la gestió. A l'Aran van formar-se dues noves entitats que es corresponen amb les subcomarques del Naut i el Mici Aran, però no va materialitzar-se al Baix Aran on encara perviuen les entitats municipals anteriors.

antigament les diferents muntanyes entre els pobles de la vall, pel què els límits municipals solen seguir la línia de les carenes. Els termes observen sempre una disposició perpendicular a l'eix de la Garona i, sovint, adopten una forma de cunya amb el vèrtex situat a la ribera, o d'una doble cunya en aquells casos en què s'estenen a banda i banda de la vall central.

Mapa E.
Disposició dels termes municipals

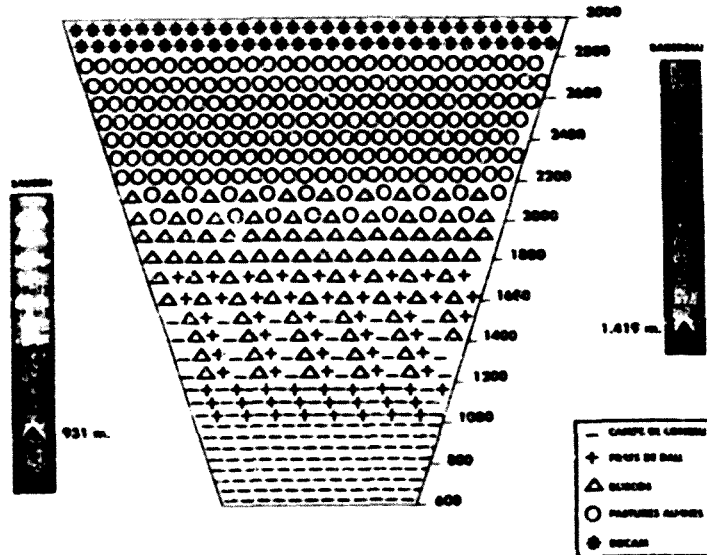


Font: López Palomeque i Majoral, 1982. Elaboració pròpia.

La constatació d'aquest model en tots els casos evidencia una mateixa lògica d'explotació. La disposició altitudinal dels recursos permetia integrar-los en entitats socio-polítiques que garantissin l'accés de la població. Així, els camps de conreu se situen sobretot a tocar els rius o als replans d'erosió més enlairats, amb un límit màxim d'altitud als 1.600 m i òptim entorn dels 1.200 m; els prats de dall entre els 1.200 i els 1.800 m; el bosc, entre la franja conreada i els 2.200 m; i, finalment, les pastures alpines des dels 2.000-2.200 m fins els 2.800 m. Idealment, doncs, una unitat productiva requeria tenir accés a una àrea situada des dels 1.200-1.600 m, com a mínim, fins més amunt dels 2.200 m. Tots els termes municipals aranesos abastaven amb major o menor grau l'àrea ideal que permetia l'adopció d'una estratègia de producció mixta, comprenent des de la

ribera fins a la cresta de les muntanyes. Així, per exemple, el terme de Bausen comprèn des dels 582 m (Pònt de Rei) fins als 2.193 (Tuc deth Plan der Orme) i el de Bagèrgue des dels 1.300 fins als 2.880 (Tuc de Maubèrme).

Diagrama F.
Disposició altitudinal dels recursos



Font: Elaboració pròpia.

Els assentaments tendiran a situar-se en aquells llocs que permetin a la població un fàcil accés a tots els recursos productius. Això explica la major presència de nuclis habitats en la franja compresa entre els 900 i els 1.300 m d'altitud i, al mateix temps, que la població s'hagi concentrat històricament en aquesta franja en una proporció considerable. Al mateix temps, dins de cada terme, els nuclis de població tendiran a ubicar-se a les cotes més baixes o almenys en la major proximitat respecte als terrenys aptes per l'agricultura, molt circumscrits a àrees concretes a causa del relleu. Tot i la llarga interrupció a què obligava el clima a l'hivern, les tasques agrícoles eren aquelles que requerien una atenció més continuada, pel què la proximitat dels nuclis de població permetia disminuir els desplaçaments fins als camps.

A diferència de la resta de conreus, els prats no precisaven un treball continuat. La feina es concentrava sobretot en algunes setmanes durant l'estiu en què calia segar l'herba i emmagatzemar-la. La situació d'alguns pobles del Baix Aran en cotes d'altitud relativament baixes (Canejan, Bausen, Les i Bossòst) obligava a desplaçar-se fins a la muntanya mitjana per realitzar la feina. La durada de la recol·lecció aconsellava romandre als prats mentre duraven les tasques, però en finalitzar els treballs es tornava

als pobles per passar-hi l'hivern. Es per això que, a diferència de la resta de la comarca, al Baish Aran hi havia una certa presència d'habitatges dispersos d'ús temporal, situats entorn dels prats (a les valls de Varradòs, Toran, l'Artiga de Lin i damunt de Les) que, en algun cas, havien arribat a constituir habitatges permanents. Les *bòrdes horanes* de mitja altura servien sobretot per emmagatzemar l'herba dallada als prats. Abans de pujar el bestiar a les pastures alpines a l'estiu i un cop aquest tornava a baixar a la tardor, els animals romanien en aquests prats fins que l'hivern obligava a l'establució definitiva dins del poble. A vegades, l'estada en aquests habitatges afavoria la implantació d'alguns cultius orientats al consum i poder complementar, així, una producció agrícola sempre limitada.

D'altra banda, aquesta mateixa estratègia adaptativa depenia també de l'accés a l'espai exterior. La necessitat de vendre els excedents productius i d'accedir als productes deficitaris feia que les comunicacions fossin un factor igualment essencial per la subsistència. Les comunicacions en zones de muntanya estan molt condicionades pel relleu, la xarxa hidrogràfica i la disposició de les valls. L'Aran, a més, a l'haver esdevingut un enclau al nord de la divisòria pirinenca, la sortida natural de la vall ha tingut històricament un impediment polític important: la frontera administrativa entre els estats francès i espanyol. Fins a la construcció de l'actual xarxa viària a mitjan aquest segle, els ports de muntanya eren passos ineludibles per comunicar-se amb l'exterior, alhora que els pobles quedaven enllaçats entre si per una xarxa de camins articulada a partir de l'eix de la Garona. La ubicació dels pobles, la seva disposició urbanística i la seva mateixa grandària mantenen una estreta relació amb les vies de comunicació. Així, els principals aglomerats de població estan situats en la confluència dels diferents camins, mentre que els pobles de menor accessibilitat es corresponen també amb aquells que tenen una grandària més reduïda⁴⁷.

Tot i la importància dels termes com a delimitadors del territori que explota cada poble, la densitat de població és un indicador d'ús difícil per analitzar l'estratègia adaptativa desenvolupada a l'Aran. L'heterogenitat de l'espai comarcal fa que cadascun dels termes locals tinguin proporcions diferents entre l'extensió de terrenys aptes pel cultiu, pel conreu de prats, de boscos i de pastures alpines. En qualsevol cas, el sòl conreable sembla haver estat un factor més constringent que no la resta de recursos. La multiplicat de variables, però, fa difícil xifrar la població òptima per unitat de superfície: un terme podia ser molt extens però admetre un baix volum de població,

47. Els pobles més grans estan situats al peu de les comunicacions amb l'exterior: Salardú i Tredòs a la confluència del camí del Pòrt dera Bonaigua i de Beret, que faciliten l'accés al Pallars i al Conserans; Vielha, a la cruïlla del camí del Naut Aran, el Baish Aran i el Pòrt de Vielha, que porta a la Ribagorça; es Bòrdes, al peu del Pòrt dera Picada, que condueix a la vall de Benasc; Bossòst en el camí cap a Comenge i el Pòrt deth Portilhon, que dona accés a Luishon, i Les, en el camí en direcció a Comenge.

mentre que un altre més reduït però favorable podia haver tolerat una càrrega demogràfica superior.

Tant l'hàbitat concentrat (formant pobles repartits per tota la vall) com la delimitació dels termes (contemplant la integració, en una mateixa entitat política, de la diversitat ecològica que possibilita una complementaritat productiva), no són tant el producte d'una estratègia adaptativa com la seva forma social. El poblament està condicionat per la naturalesa dels recursos i la seva disposició en l'espai, però és un element integrant del sistema d'explotació d'aquests i de l'organització social de la població que el posa en pràctica. Els grups domèstics obtenien un accés a la totalitat dels recursos necessaris per la producció agro-ramadera a través de la seva pertinença al poble. L'aprofitament de recursos situats en llocs distants suposava un impediment important pels efectius laborals domèstics. Una part significativa del treball ramader, no obstant, estava sota la responsabilitat del poble que, coordinant els esforços dels grups domèstics, afavoria una reducció notable de la seva dedicació laboral.

La presència del poble al paisatge de l'Aran no és només el resultat d'un condicionament climàtic i polític⁴⁸. En les regions temperades i de millors condicions per la producció agrària, els grups domèstics poden assolir graus relatius d'autosuficiència econòmica. L'hàbitat pot ser dispers, amb els terrenys conreats entorn de l'habitatge, o agrupat a efectes de la residència. Contràriament, a l'Aran cada poble és, en certa manera, una organització productiva, emplaçat en un lloc precís com a millor forma d'aprofitament del medi i caracteritzat per unes formes polítiques i socials necessàries per fer viable l'explotació dels recursos. Sent la muntanya un espai en el què se succeeixen altitudinalment diverses zones climàtiques amb possibilitats d'aprofitament diferents, la seva integració socio-política esdevé un requeriment indispensable de l'adaptació.

48. Pel contrari, segons Soler i Santaló, "a la Vall no hi ha masses o cases solades en la muntanya [...] perquè els rigors de l'hivern y l'esser les montanyes béns comunais fan imposs. de llur existència" (1906:18)

MOVIMENT DEMOGRÀFIC I REGULACIÓ DEL CREIXEMENT

L'anàlisi demogràfica ha esdevingut, darrerament, una dimensió important dels estudis ecològics. Enfront de la perspectiva neo-funcionalista que emfasitzava els elements socio-culturals que aconsegueixen funcions integradores en l'adaptació, l'antropologia demogràfica ha contribuït a introduir una dimensió processual, comprnent que les poblacions humanes són dinàmiques i no un resultat estable en la seva relació amb l'entorn. A més, l'estudi dels canvis demogràfics permet donar una major consistència empírica a l'ecologia humana. D'una banda, perquè possibilita historiar la interrelació de l'home amb l'entorn, reflectint les seves modificacions més enllà de la curta dimensió temporal que proporciona el treball de camp. De l'altra, la demografia facilita un tractament quantitatiu que permet mesurar les observacions, afavorint amb això la comparació intercultural (Vayda i Rappaport, 1968; Swedlund, 1978).

L'estudi de la demografia aranesa no té, doncs, el valor merament contextual que se li confereix sovint en moltes monografies. Si bé les dades de l'evolució de la població són, d'entrada, poc més que un reflex dels canvis esmentats, la indagació dels factors que intervenen en la seva dinàmica obliga a donar contingut a elements que han tingut una incidència directa en la vida dels aranesos. La significació d'indicadors com la taxa de celibat definitiu, l'estacionalitat de les concepcions o l'estructura d'edats va més enllà del seu referent numèric i han d'interpretar-se dins del seu context socio-cultural (Pressat, 1983:13; Cardoso i Pérez Brignoli, 1986:91-92).

L'evolució demogràfica de l'Aran en els dos últims segles reflecteix les transformacions socio-econòmiques que ha sofert la comarca en aquest temps. L'aprofitament agro-ramader de l'entorn feia necessària una regulació del creixement natural que evités una pressió excessiva sobre els recursos disponibles. En aquest context, la successió unipersonal en les explotacions domèstiques i en els drets d'accés als comunals eren els principals mecanismes homeostàtics i comportaven una expulsió d'efectius en cada generació. No obstant això l'elevada edat al matrimoni i sobretot, les

migracions estacionals fora de la comarca donaven una flexibilitat al volum de població i permetien que aquest s'ajustés a les necessitats canviants de les cases i les comunitats locals. La implantació del règim municipal va afavorir un creixement demogràfic desmesurat en relació amb la capacitat de sustentació dels recursos productius, en deixar de tenir les entitats locals el seu anterior caràcter corporatiu.

A partir de la segona meitat del XIX la societat aranesa perd la capacitat que havia tingut fins llavors de regular la seva base demogràfica, preservant la continuïtat de les cases existents. La crisi demogràfica va manifestar-se fonamentalment amb l'emigració definitiva de grups domèstics sencers, malgrat que la nupcialitat i les migracions temporals seguirien exercint una funció compensadora important fins als primers decennis d'aquest segle. Amb els canvis socio-econòmics que s'imposen a partir dels anys vint, els recursos agraris i ramaders deixen de ser un factor crític per la població comarcal i aquesta passarà a dependre, d'una manera molt sensible, dels canvis conjunturals que afecten els nous sectors d'activitat.

2.1. ETAPES D'EVOLUCIÓ I FACTORS NATURALS DEL CREIXEMENT DEMOGRÀFIC

Abans del segle XIX, el moviment de la població aranesa depenia en bona mesura d'una producció orientada a l'autoconsum. Amb això, fins l'expansió del conreu del blat de moro i la patata, els constreyniments del medi físic per la producció alimentària feien de l'Aran un espai molt vulnerable i sotmès a crisis periòdiques. A partir de finals del XVIII, com a conseqüència de la creixent especialització en els articles d'exportació derivats de la producció ramadera, forestal i minera, l'evolució demogràfica va passar a dependre més estretament de les canviants conjuntures polítiques, socials i econòmiques de l'entorn de la comarca, i no pot analitzar-se en els termes d'una població tancada. Les disparitats del moviment de la població no reflecteixen, però, només aquests canvis generals sinó també els efectes de diferents mecanismes que regulen el creixement posats en joc amb la finalitat de reproduir un determinat ordre social (cf. Harris i Ross, 1991).

L'evolució demogràfica anterior al segle XIX

La referència al context poblacional anterior al XIX permet fixar un punt de partida en l'anàlisi demogràfica contemporània i observar, alhora, la llarga permanència en el temps d'un bon nombre d'indicadors i d'estratègies de regulació. L'estudi dels recomptes de població fins a mitjans del segle passat és problemàtic, no obstant això, per

la poca fiabilitat, en general, dels còmputos (donada la metodologia emprada i la seva finalitat fiscal), i perquè es fixen habitualment en el nombre de focs o de veïns¹.

A banda de l'època medieval², els pocs recomptes amb què es compta parteixen de la segona meitat del segle XVI i semblen dibuixar tendències oposades en cada centúria (tot i que les variacions demogràfiques a curt termini havien de ser molt més marcades), paral·leles als canvis que experimenta el conjunt de la població catalana. Així, a un creixement positiu entre el 1555 i el 1613 (un 0,6% de creixement anual), va seguir una marcada estabilitat al sis-cents (un -0,2% per any), i un nou increment al llarg del XVIII (un 0,6% anual entre el 1717 i el 1787) (Poujade, 1990:7).

L'estancament de la població catalana del segle XVII (que a l'Aran se situa entorn dels 800 focs) ha estat explicat com a una conseqüència de la sobrepoblació i de l'epidèmia de pesta del 1650 que va també afectar, com al conjunt del país, a les comarques pirinenques³. La població aranesa es distribuïa proporcionalment entre les diferents subcomarques però estava molt concentrada en pocs pobles (Arties, Bossòst, Les, Salardú, Vielha i Vilac aplegaven més de la meitat del total), els quals van sofrir en la seva majoria un descens significatiu al llarg de la centúria per la major incidència de l'epidèmia i dels conflictes bèl·lics.

El segle XVIII ofereix una base estadística més completa gràcies, sobretot, al cens de Floridablanca que permet situar el punt d'arrancada de l'evolució posterior. En setanta anys, entre el 1717 i el 1787, la població aranesa es dobla. L'increment, excepcional en el context de les comarques pirinenques catalanes, va afectar principalment el Baix Aran on alguns pobles arribarien a triplicar-se. Tot i iniciar-se amb la Guerra de Successió⁴, el XVIII aranès va caracteritzar-se per una millora notable de les condicions de vida: la introducció de nous conreus i l'activació del comerç van permetre una major capacitat de sustentació de la vall que es traduí, com ha estudiat Sanllehy (1981), en una roturació de noves terres i una especialització creixent en la

1. A banda que la demografia històrica no ha acordat una única fórmula per la conversió dels focs en habitants, no pot generalitzar-se l'ús d'un mateix índex per tot un territori ni d'un any censal a un altre. En aquest sentit, els demògrafs han emprat diversos tipus de conversió: des del 3,5 de López Palomeque i Majoral (1982:43) pel 1313, fins al 6 de Guy (1988) pel XVIII, passant pels 4 i 4,5 més convencionals de Nadal (1983a) o d'Iglésies.

2. La recerca de Reglà (1951) permet estudiar les característiques de la població aranesa als segles XIII i XIV. Les seves conclusions principals mostren continuïtats significatives en el poblament comarcal: l'estabilitat dels nuclis de població, la importància relativa de cadascun d'ells sobre el conjunt (Vielha, per exemple, ja constituïa aleshores el nucli principal, aplegant un 10% dels focs de la vall) i el total de 7.460 habitants estimat per aquest autor, xifra mitjana de les oscil·lacions demogràfiques contemporànies.

3. Guy documenta l'arribada de l'epidèmia a Saint-Savin, a la veïna Bigorra, a l'estiu del 1653, la qual va provocar un descens de la població del 31% en aquell mateix any (1988:107).

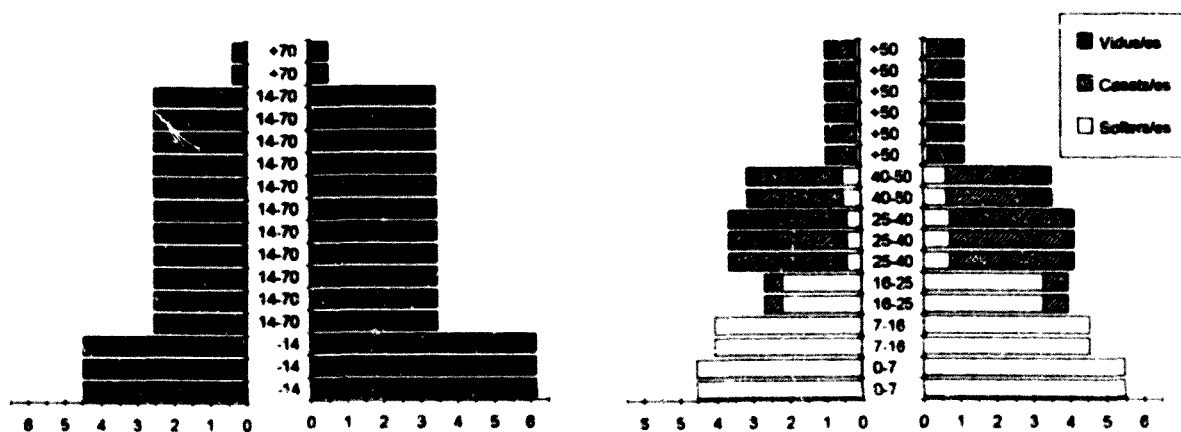
4. Al 1711 i al 1719 la vall és envaïda per l'exèrcit francès. Tot i que al segon cop l'invasió durà tres anys, "no hi hagué per part de França un intent integracionista. Més aviat prengué un caràcter polític" (Lladonosa, 1967:47). L'Aran quedaria sota sobirania francesa encara dos cops més: entre el 1793 i el 1796, ocupada pels soldats de la Convenció, i del 1809 al 1815 per part de les tropes napoleòniques.

ramaderia⁵. La pesta bubònica desapareix de l'inventari de malalties infeccioses i, encara que puntualment sorgeixen d'altres epidèmies, els seus efectes seran molt més limitats mercès a les millores alimentàries (Ardit, Balcells i Sales, 1980:52-53).

Els primers símptomes de l'anomenada *transició demogràfica* (Flinn, 1989; Wrigley, 1985) no apareixeran als Pirineus, però, fins ben entrat el segle XIX (Etchelecou, 1991). La població aranesa seguia plenament sotmesa a un règim demogràfic antic, amb unes taxes de natalitat i mortalitat molt elevades⁶ i, com en d'altres comarques veïnes, amb crisis cícliques (Bonnain, 1986c:92). Aquest règim es tradueix estructuralment en una piràmide d'edats de base ampla: els aranesos de menys de 14 anys constituïen el 32% del total al 1717, i els menors de 16 un 37,2% al 1787.

Gràfiques A.

Estructura de la població al segle XVIII (1717-1787)



Font: Vilar, 1964 (1717), i Lluch, 1981 i Iglésies, 1970 (1787). Elaboració pròpia.

La baixa relació de masculinitat de la població serà una constant en tot el XVIII. Les dades del 1717 no permeten diferenciar-la per grups d'edat però és característicament baixa (un 72,6%, enfront del 90,4 del Pallars Sobirà) (Poujade, 1990:7)⁷. A finals de segle, la proporció entre sexes s'acosta, però la població presenta igualment un marcat dèficit

5. És il·lustrativa, en aquest context, la resposta de Bossòst al qüestionari de Zamora per explicar el seu creixement: "Primero, los magistrados han dado ensanche vendiendo tierras yermas, y muchos habitantes las han reducido a cultivos con que han podido mantenerse los ya avecinados con los que han llegado de fuera [...]. Lo segundo, la mejor providencia que se ha dado para hacer proveer al pueblo de abastos, como son pan, vino, carnes, sal y otras provisiones, que antes no las había. Lo tercero, la [introducció] de nuevos frutos como son el maíz que en este país llaman mulluc, fesoles que antes no se sembraban, y patatas en gran cantidad que no hay tierra mejor para ellas que esta nuestra por la mucha humedad y frescura que requieren. Lo cuarto, el mejor modo de [usar] en gasto, calzar y vestir y usar de vinos aguardientes" (citada per Sanllehy, 1981:45).

6. Segons les dades de Zamora, les taxes de natalitat i mortalitat serien del 55,8 i del 38,9 per mil, respectivament, al 1787. La poca fiabilitat dels còmputos del qüestionari, però, obliguen a prendre aquests indicadors amb precaució.

7. Segons el còmput que fa Sanllehy del mateix cens (1981:35), aquest índex no seria tan marcat (un 80,1%), si bé seguiria sent el més elevat de Catalunya a l'època.

d'efectius masculins: la relació de masculinitat del conjunt és del 83,8%, sent l'estrat situat entre els 16 i els 25 anys (amb un 67,5%) el què registra una major descompensació.

La forta incidència de l'emigració, constatada abundantment pels testimonis de l'època⁸, és la causa principal d'aquesta estructura demogràfica. Els moviments migratoris, com a mínim des d'aleshores, han estat una constant al llarg de la història demogràfica de l'Aran. En aquest context, l'emigració estacional tindria un paper important en el control del creixement⁹. Afectant sobretot els efectius joves i masculins, l'emigració imposava un fre a la fecunditat (relativament elevada com mostra el fet que una cinquena part dels aranesos tenien menys de set anys), i retardava l'edat al matrimoni. Així, enfront del 25,4% de casats i 32,1% de casades entre els individus de 15 a 24 anys del conjunt català, aquests representaven un 17 i un 16,2% dels aranesos d'aquest grup d'edat, mostrant també amb això el seu retard a la transició demogràfica¹⁰.

Les millores econòmiques, en definitiva, van fer admissible un increment de la població. Tot i això, el creixement estava sotmès a una forta regulació social. El retard en l'accés al matrimoni i l'emigració estacional permetien als grups domèstics i a les comunitats locals disposar d'un estoc poblacional que podia emprar-se en funció de les seves necessitats canviants, a diferència del què hauria comportat l'expulsió d'efectius i el celibat definitiu¹¹. Igualment com passa fins a principis d'aquest segle, en moments d'una conjuntura favorable, les cases podien tolerar un creixement de les seves dimensions i els pobles admetre un augment del nombre de veïns, afavorint la permanència dels cabalers i inclús l'entrada de forasters (cf. Fauve-Chamoux, 1981:52). L'increment demogràfic del XVIII es materialitza en tots dos nivells. En el conjunt de la vall, el nombre de veïns passa de ser de 792 al 1717 a 1.129 setanta anys més tard, al temps que les cases creixen d'una mitjana de 3,9 persones a 4,9 coresidents¹².

8. Totes les respostes dels pobles aranesos a l'enquesta de Zamora fan referència a l'emigració, sobretot estacional. Així, a la resposta de Mont es diu: "*Todos los años parten los mozos y muchachos de las casas pobres a Francia*", i a la de Vielha: "*Y de estas salidas resulta mucho provecho, por el ahorro que hacen en el país, y por el dinero que traen de sus trabajos y ganancias*" (citat per Sanllehy, 1981:48 i 51).

9. La importància d'aquesta migració, fonamentalment hivernal, obliga a relativitzar els indicadors que es desprenen del cens de Floridablanca tenint en compte que a la vall va fer-se durant el mes de gener (Lluch, 1981:162; Iglésies, 1970).

10. La menor proporció de joves aranesos casades respecte als nois és també un símptoma de la incidència de l'emigració en aquest grup d'edat, i donaria un índex diferent en cas d'haver-se fet el cens en una altra època de l'any.

11. El celibat no sembla que constituís un factor important en el control del creixement, ja que la relació de solters entre els més grans de 50 anys era molt baixa (12,8% pels homes i 15,2% per les dones).

12. La relació, estrictament, fa referència a la proporció entre el nombre d'habitants i el de veïns. En coincidir l'època de l'any en què foren consignats els recomptes (com a mínim el segon) amb la de major incidència de l'emigració temporal, la proporció havia de ser en realitat encara més elevada, tenint en compte que generalment emigraven només alguns individus i no grups domèstics sencers.

L'increment de població de la primera meitat del XIX

Tot i entrar en un període en el què l'elaboració dels recomptes demogràfics ha seguit una metodologia més rigorosa, la importància del moviment migratori a l'Aran i la dificultat d'avaluar-lo obliguen a relativitzar les dades sobre el volum de la seva població i els indicadors que se'n desprenen. Els demògrafs accepten habitualment la fiabilitat dels censos fets a partir del 1857, que qualifiquen com el "*primer cens modern espanyol*" (Rebagliato, 1983:11), però l'arbitrarietat de la data del registre, la poca fiabilitat del còmput de la població flotant i la manca de dades relatives als períodes intercensals fan prendre les informacions amb precaució i discutir-les amb d'altres fonts documentals i orals¹³.

La progressiva dependència de l'economia aranesa envers el mercat exterior es tradueix en una acceleració dels canvis demogràfics. Al llarg de la passada centúria les estadístiques registren una modificació substancial de la base poblacional de la comarca, amb un fort increment fins a mitjans de segle seguit d'una igualment dràstica reducció que acaba per restituir el volum demogràfic anterior. A partir de les primeres dècades d'aquest segle els canvis de tendència comencen a produir-se amb una major rapidesa, per l'impacte de les hidroelèctriques i del turisme, i afectaran ja no només les dimensions sinó també l'estructura i la distribució de la població.

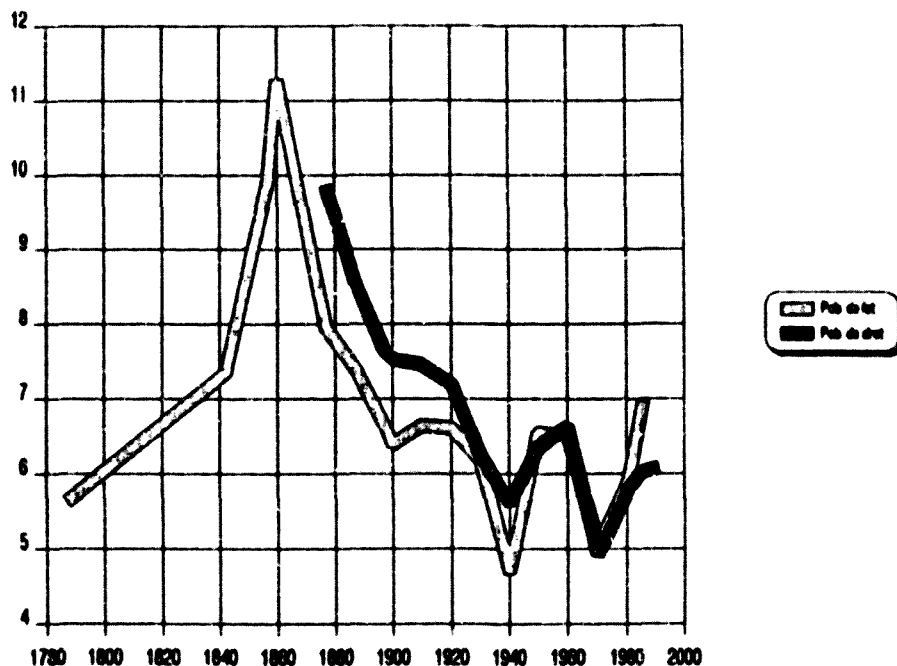
Entre els anys 1787 i 1857 la població aranesa va incrementar-se en un 76%, passant de 5.624 a 9.908 habitants¹⁴. Tres anys més tard, confirmant-se aquesta tendència, la comarca assolí el seu sostre històric amb 11.272 habitants. El fort augment de la primera meitat del XIX s'ha considerat sovint com a exagerat i atribuïble a problemes metodològics dels censos però, si bé cal prendre com a hipotètic el ritme de

13. L'elaboració d'aquest capítol parteix d'una recerca documental específica. Les dimensions de la unitat d'anàlisi van obligar a treballar els materials demogràfics a dos nivells diferents. Per un costat, s'han emprat les dades dels censos de població i dels nomencladors de tots els pobles aranesos des del 1857 fins al 1981 a partir de les publicacions de l'INE (els censos del 1986 i el 1991 només s'han publicat parcialment), els quals permeten estudiar l'evolució i l'estructura de la població. Els factors naturals del creixement, indispensables per poder interpretar el moviment de la població, s'han treballat a partir d'una mostra de pobles representativa del conjunt. El comportament diferent en funció de la subcomarca, l'altitud i la grandària dels pobles va fer delimitar la mostra en un total de nou pobles (tres per cada subcomarca, amb localitzacions i dimensions diferents cadascun d'ells), sense obviar l'estat de conservació i les facilitats d'accés als seus arxius (Ané et al., 1987; Archiprestat dera Val d'Aran, 1979; Gómez, 1990). Els pobles de la mostra són Arties, Bausen, Casau, Escunhau, Gessa, Les, Unha, Vielha i Vilamòs (servint els mateixos per l'estudi d'altres temes, com les formes de residència o l'aliança matrimonial, amb un buidat de tots els censos de població conservats). Tot i completar-la amb el registre civil, la major part de la informació va treure's dels arxius parroquials, buidant en fitxes la totalitat de les actes de bateig, casament i enterrament des del 1800 fins al 1989 per l'estudi de la natalitat, la nupcialitat i la mortalitat. En tots els casos va procedir-se al buidat anònim de les actes, a efectes de la comptabilització dels esdeveniments. La mostra suposa pràcticament la meitat de la població de la comarca, amb el què es garanteix la seva representativitat i es resol, almenys en part, el problema inherent al tractament microestadístic de les dades demogràfiques.

14. L'enorme buit censal de la primera meitat del XIX obliga a prendre amb precaució la matrícula cadastral del 1842 com a punt de referència, tot i que els demògrafs han insistit en el poc rigor de comparar les dades anteriors al 1857 amb els censos elaborats a partir d'aleshores (Iglésies, 1961). Els índex demogràfics extrets d'aquest període s'han calculat a partir del recompte esmentat i cal prendre'ls, per això, només com a indicatius.

creixement (per la deficiència de les dades anteriors), el volum registrat a mitjans de segle és infravalorat ja que no comptabilitza els absents temporals¹⁵.

Gràfica B.
Evolució demogràfica (1787-1991)
(en milers)



Font: Censos de població. Elaboració pròpia.

En aquest moment la població es concentra principalment al Baix Aran, amb quasi la meitat del volum comarcal, iniciant una tendència que es manté amb poques variacions fins als anys seixanta d'aquest segle. Amb poques excepcions, tots els pobles d'aquesta subcomarca tenen un creixement superior a la mitjana (que, a Les i Canejan, arriba a ser del 348 i del 221% respectivament). Al 1857 tant Bossòst com Les tenien més de mil habitants, situant-se per davant de la pròpia capital comarcal.

La primera meitat del vuit-cents es caracteritza per unes taxes de natalitat molt elevades, entorn del 40 per mil, que expliquen bona part d'aquest creixement¹⁶. Tot i

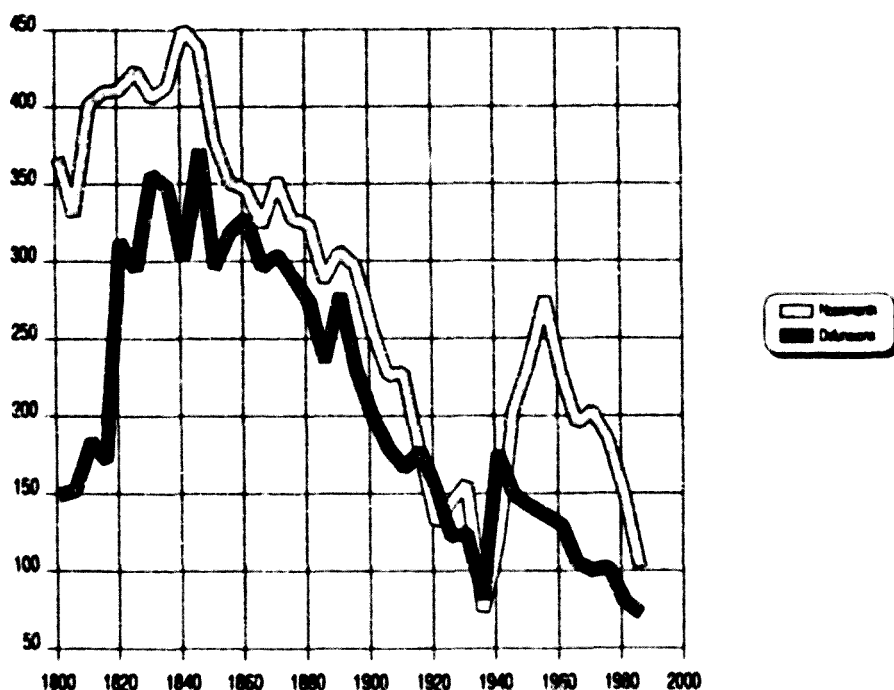
15. La mobilitat de la població aranesa fa que siguin poc fiables els censos d'abans del 1877 quan comença a diferenciar-se entre la població de fet i la de dret. Els dels anys 1857 i 1860 només tenen en compte la població *establerta i transeïant*. Si, com es desprèn de l'estructura demogràfica que reflecteixen, ambdós censos fan referència a la població de fet en els mesos de major emigració estacional (per la baixa proporció d'efectius masculins sobre el total), el volum de la de dret havia de ser encara més important.

16. En conèixer només la població de fet fins al 1877, les taxes per períodes intercensals anteriors s'han calculat a partir de considerar aquesta i no, com requereix una anàlisi correcta, la població total, sumant els presents amb els absents temporals. Amb això, fins l'últim quart del XIX els indicadors estan sobrevalorats i no són comparables amb els que s'han obtingut pels moments posteriors.

que fins el 1857 la deficiència de les dades censals fa obtenir taxes molt superiors (que arriben a passar el 50 per mil, poc creïbles i que es justifiquen per un recompte a la baixa de la població), la natalitat en aquella època era altíssima. L'evolució del nombre de naixements ho confirma: Vielha, per exemple, que al 1860 tenia una mitjana de 25 naixements anuals, havia arribat a la dècada dels trenta a prop dels 40 naixements l'any. Aquesta hipernatalitat (Dermigny, 1967:368) es compensava per l'elevada mortalitat i contribuïa a mantenir els grups domèstics davant de l'embranchida de la mort quotidiana.

Gràfica C.

Creixement vegetatiu a Les, Vielha i Arties (1801-1989)
(períodes quinquennals)

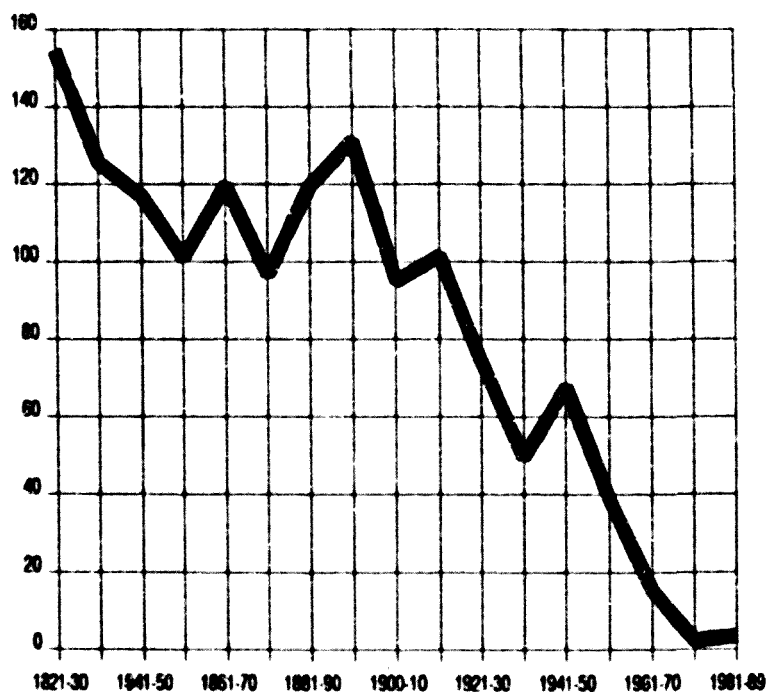


Font: Censos de població. Elaboració pròpia.

La mortalitat presenta unes taxes igualment altes, que semblen també més pròpies de l'època moderna, però se situa en les primeres dècades del XIX molt per sota de la natalitat, provocant un fort creixement vegetatiu. El nombre de defuncions consignades als registres parroquials corrobora les taxes obtingudes per l'època, que oscil·len entre el 33 i el 31 per mil, assenyalant un increment gradual fins a mitjans de segle quan s'assoleix el sostre demogràfic comarcal. A Les, per exemple, es passava d'unes set defuncions l'any a la primera dècada fins a 25 als anys cinquanta. Al Baix Aran és on es donen les taxes de mortalitat més altes de tota la vall, amb diferències notables respecte a la resta, com a conseqüència de la seva major concentració poblacional.

L'estudi de la mortalitat per edats evidencia que una bona part d'aquestes defuncions es devia a la mortalitat infantil, alhora que mostra una societat amb una baixa esperança de vida. Malgrat que localment la mortalitat infantil presenta una major oscil·lació, a nivell comarcal es redueix progressivament fins al 1860, passant dels 154 morts amb menys d'un any per cada mil naixements dels anys vint (quan comença a fer-se constar l'edat en les partides de defunció) als 100 per mil d'aquest any. Com un potent indicador socio-econòmic, la mortalitat infantil difereix considerablement a les diferents zones de la vall, amb una presència notable altre cop al Baish Aran i uns índex més baixos als pobles de la capçalera. Al llarg de la primera meitat de segle, un 42% dels difunts eren menors de 15 anys mentre que només un 19% en tenien més de 65, reflectint una esperança de vida baixa: la meitat dels nascuts morien abans d'arribar als 30 anys.

Gràfica D.
Evolució de la taxa de mortalitat infantil (1821-1989)
(per mil)



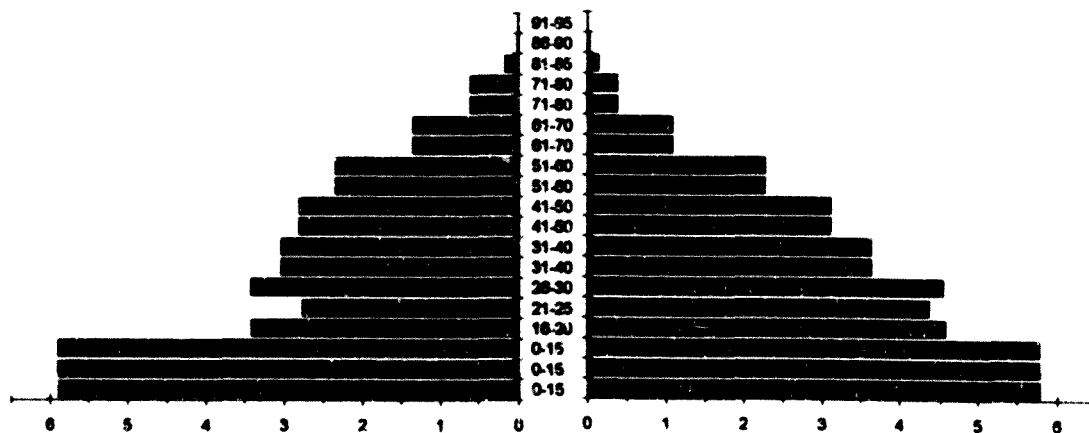
Font: Llibres sacramentals, registre civil, padrons i censos de població dels pobles de la mostra. Elaboració pròpia.

L'elevada natalitat i la forta incidència de la mortalitat a les generacions més joves contribuïen a configurar una estructura poblacional característica d'aquest règim demogràfic, amb una forta base piramidal, molt semblant a la de finals del vuit-cents. Al 1857 un terç de la població tenia menys de 16 anys, mentre els de més de 60 constituïen només el 7% del total. Cal tenir en compte, no obstant això, que els efectes de

l'emigració estacional (que en la piràmide es reflecteixen en una reducció dels efectius joves, sobretot entre els nois de 16 a 30 anys), alteren altre cop l'estructura que dev' presentar en realitat la població aranesa.

Gràfica E.

Estructura de la població al 1857



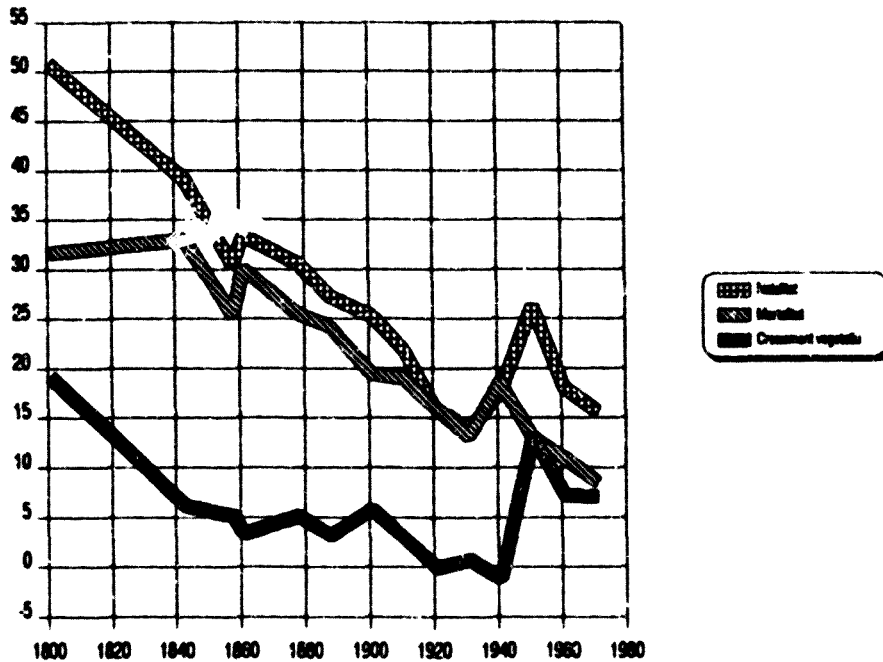
Font: Cens de població. Elaboració pròpia.

El vertiginós increment registrat als censos de mitjans de segle no pot atribuir-se únicament als factors demogràfics naturals¹⁷ i, en concret, a la diferència entre els naixements i les defuncions, malgrat que l'expliqui en una part important. El creixement vegetatiu va ser del 19,2 per mil fins al 1842, mentre que la població va augmentar des de principis de segle fins aquesta data, molt probablement, en un 21,8%. En els quinze anys següents, la taxa de creixement se situava en un 6 per mil, per la reducció gradual de la natalitat, mentre que el volum de la població s'incrementava en un 53,5%. Finalment, al creixement natural del 4,8 per mil entre el 1857 i el 1860 correspon un augment de la població del 13,7%¹⁸.

17. Qualificar els naixements i defuncions de factors *naturals* del creixement, com es fa de manera convencional en demografia (Pressat, 1981:12), és poc més que un eufemisme perquè òbviament es tracta d'indicadors relatius a cada context socio-cultural. No obstant això, la seva operativitat rau en diferenciar aquests esdeveniments d'altres que permeten la regulació del creixement vegetatiu (sobretot la nupcialitat i el moviment migratori).

18. La falta de correspondència entre el creixement natural i l'increment demogràfic que mostren els censos és més entenedora a partir d'observar les dades absolutes del moviment de la població. A Vielha, per exemple, es passava de 930 habitants al 1857 a 1.019 tres anys més tard. Mentre que el saldo vegetatiu en aquest període va ser de 24 persones (a l'haver-se produït 82 naixements i 58 defuncions), la diferència de 65 persones més només pot atribuir-se, total o parcialment, a un saldo migratori positiu o a un error en el recompte censal.

Gràfica F.
Evolució de les taxes de creixement demogràfic (1801-1989)
 (per mil, per períodes intercensals)



Font: Llibres sacramentals, registre civil, padrons i censos de població dels pobles de la mostra. Elaboració pròpia

En el cas de constituir una població tancada, el relatiu desajustament entre les dades censals i els indicadors demogràfics només podria atribuir-se a la deficiència dels recomptes. Però, pel contrari, aquest moviment de la població ha d'explicar-se també per la incidència de les migracions. Fins al 1860 la dinàmica migratòria va afavorir l'increment de la població, no perquè la vall fós un centre receptor d'immigrants¹⁹ sinó perquè la favorable conjuntura econòmica va permetre reduir l'expulsió d'efectius fora de la comarca.

La davallada demogràfica iniciada al 1860

En última instància, les característiques del creixement de la primera meitat del XIX marquen una clara continuïtat amb el procés iniciat a principis del segle anterior. La concentració demogràfica resultant, però, va acabar per situar el volum de la població aranesa per damunt de les capacitats de sustentació de la comarca a partir d'un aprofitament agro-ramader dels recursos. La successió de diversos anys de males collites (a causa sobretot de les pedregades i la neu), juntament amb el tancament de la frontera i

19. Tot i ser un indicador poc significatiu de l'immigració, tant al 1857 com al 1860 els habitants considerats pel cens com a transeünts constituïen menys del 1% de la població total.

la falta d'importació de grans, en un moment en què s'havien reduït les terres de conreu en favor d'una expansió dels prats, van ser els detonants principals de la crisi. Aquesta va afectar sobretot a les cases més pobres, les quals no podien cobrar jornals ni fer front a l'augment dels preus²⁰. A partir del 1860 s'inicia un procés de despoblament continuat que s'estendrà, amb una intensitat variable, al llarg dels setanta anys següents i que és general a tot el Pirineu central (Daumas, 1976:624). L'emigració estacional, tot i que es manté, deixa de constituir el moviment migratori principal i l'emigració definitiva d'una bona part dels grups domèstics esdevé l'única alternativa enfront d'un elevat creixement vegetatiu.

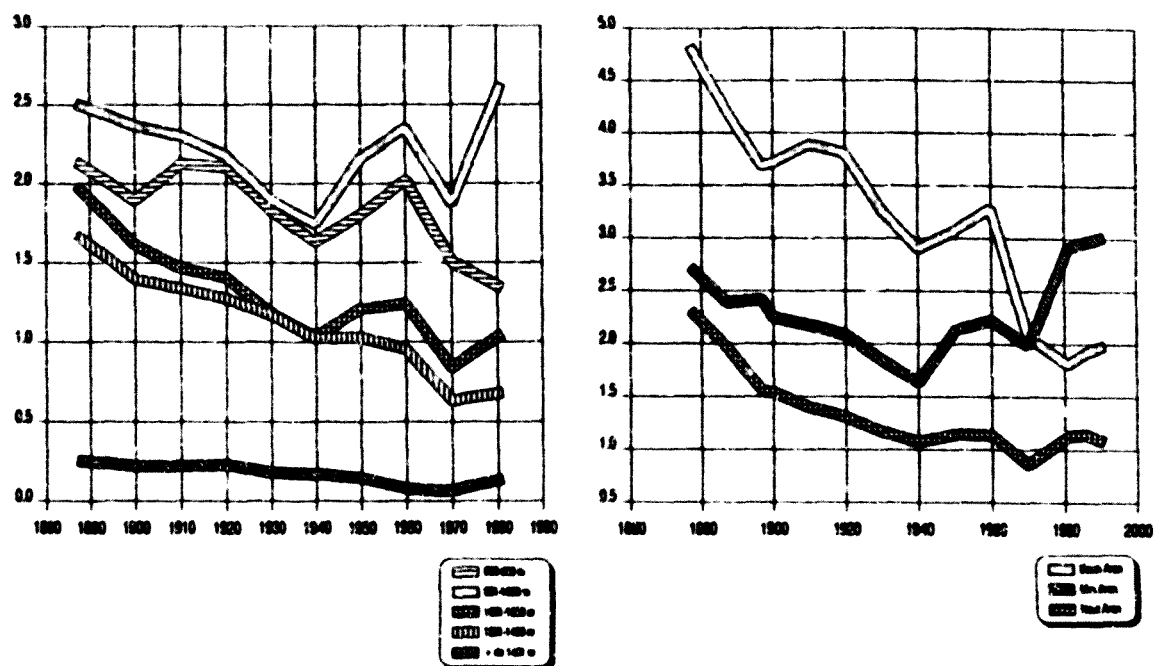
La població aranesa es reduïa a 9.860 habitants al 1877, per seguir baixant fins al 1900 que van comptabilitzar-se'n 7.493. Amb el canvi de segle, la comarca recupera una certa estabilitat demogràfica, mantenint-se aproximadament el mateix nombre d'habitants fins al 1920. Malgrat ser encara significativa (d'un 6,5 per mil), l'emigració definitiva va descendir a la meitat respecte l'últim decenni del segle anterior. Als vint anys següents, no obstant, es reprèn amb un fort impuls el procés migratori i la comarca arriba al 1940 amb només 5.606 habitants censats (un 16,5% dels quals estaven absents, sobretot dels pobles més propers a la frontera, com a conseqüència de la Guerra Civil).

A grans trets, doncs, en el termini dels vuitanta anys que separen el 1860 i el 1940, l'Aran passa del seu màxim de població a la major despoblació coneguda fins aquell moment. Tot i ser generalitzat, el descens va afectar amb major mesura a les poblacions del Naut Aran que perden encara més el seu pes relatiu sobre el conjunt de la comarca. Igualment, els pobles situats entre els 1.000 i els 1.200 m d'altitud són els que sofreixen una davallada més important. Paral·lelament, a la segona meitat del XIX creix la tendència a la concentració de la població, destacant pel seu pes demogràfic Bossòst, Vielha, Les i Canejan que apleguen prop de la meitat dels habitants de la vall.

La reducció del creixement natural, variant entre el 3 i el 6 per mil fins la primera dècada d'aquest segle i passant a ser, a partir d'aquí, imperceptible fins als anys trenta, denota el progressiu acostament del nombre de naixements al de defuncions. La natalitat, que després del 1860 és encara molt elevada, inicia un descens constant fins a quedar reduïda a la meitat en el termini de seixanta anys (del 30,6 del 1878 passa a ser del 14 per mil als anys trenta). L'augment de l'esperança de vida, juntament amb la introducció de noves valoracions familiars, explicarien aquest descens que és constatable,

20. "Les mencionades necessitats se trobaven en l'època en què hi havia major número d'habitants i gent en lo poble des de feia molts segles. Fent una bona collita encara no era suficient pel seu sosteniment [...]. Una vida trista i desconsoladora era per a les mares demanar pa, carèixer d'ell i no tenir medis per adquirir-lo. Cansades de tants sofriments i penes i treballs no tingueren més remei que abandonar la casa i insignificants i petits trossets censalers de poc valor, i anaren a França. En lo meu temps havia vist totes les cases del poble habitades, coneixent tots los que se n'havien anat a França. Part d'ells han mort a França i los restants no s'han recordat ni de tornar al poble natal" (Moga-Pont, 1936:77).

Gràfiques G.
Població de dret en funció de l'altitud i per subcomarques
(en milers)



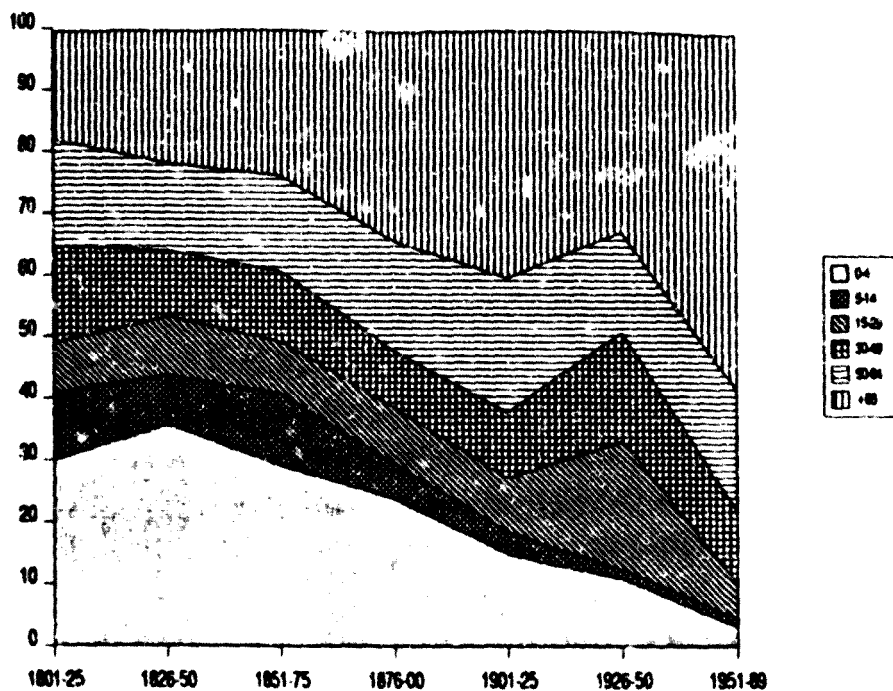
Font: Censos de població i nomenclàtors. Elaboració pròpia.

igualment, en el nombre absolut de naixements. Així, per exemple, Arties passava de tenir vint naixements l'any a mitjans del XIX a menys de tres als anys trenta.

El pes d'una mortalitat elevada es deixaria sentir encara fins a finals del XIX (entorn del 25 per mil). Amb el tornar de segle s'inicia una progressiva reducció de la mortalitat fins a igualar-se als anys trenta amb els naixements. Amb tot, les variacions en la mortalitat que tenen una major repercussió social són els canvis en la durada de la vida. L'efecte de la mortalitat per edats denota un canvi de tendència gradual, que s'evidencia sobretot al primer quart d'aquest segle. En aquest moment, la proporció més gran de difunts passa a tenir-la el grup dels majors de 65 anys (un 40%), encara que els seus efectes sobre la població infantil encara són considerables (un 18,5% dels morts tenia menys de 15 anys). De fet, la mortalitat infantil, que presenta moltes oscil·lacions en tot aquest període, seguirà afectant a més d'un de cada deu naixements fins als anys vint.

L'estructura de la població, amb tot això, experimenta una transformació notable des de mitjans de segle passat. La piràmide d'edats que dona el cens del 1920 mostra clarament els efectes de l'emigració iniciada seixanta anys abans i explica, alhora, els canvis que incideixen en el creixement natural. La seva forma denota una tendència a l'estancament i una marcada descompensació entre els grups d'edat. La representació

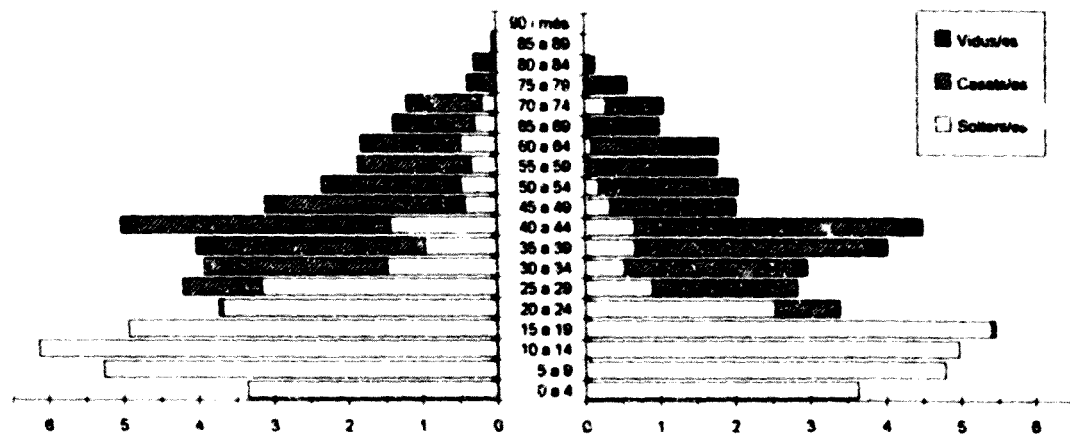
Gràfica H.
Mortalitat per edats (1801-1989)
 (en percentatges)



Font: Llibres sacramentals i registre civil dels pobles de la mostra. Elaboració pròpia.

dels grups situats per sota dels 20 anys pren la forma d'una piràmide invertida com a conseqüència del descens de la natalitat. L'emigració segueix afectant la població jove (fins als 34 anys) però, a diferència d'abans, la seva composició és sobretot femenina (la relació de masculinitat per aquest estrat és del 130%). L'augment de la durada de la vida

Gràfica I.
Estructura de la població al 1920



Font: Cens de població. Elaboració pròpia

no es tradueix en un major pes dels vells en la població: com a resultat de la forta emigració de la segona meitat del XIX, al 1920 només un de cada deu aranesos té més de 60 anys. Enfront d'això, hi ha una proporció molt elevada d'adults, sobretot dels nascuts entre el 1860 i el 1875, que constitueixen els més beneficiats pel creixement vegetatiu de tot aquest segon període d'evolució.

L'impacte demogràfic de la dependència contemporània

Els anys quaranta marquen la fi d'una etapa, caracteritzada pel descens de la població, i el principi de la que donarà lloc a l'estructura demogràfica actual. El moviment de la població d'aquestes últimes dècades ha experimentat canvis que han afectat tant a la grandària i a la distribució d'aquesta sobre el territori com a la seva composició.

Després de la postguerra s'inicia una recuperació demogràfica que torna a situar la població comarcal al nivell que havia tingut al primer terç de segle, estabilitzant-se entorn dels 6.500 habitants entre els anys 1950 i 1960. A banda de la incidència que tingués el retorn dels refugiats, pels efectes de la guerra europea, el creixement va produir-se sobretot per un nou canvi en el moviment migratori. L'Aran, que permanentment fins llavors havia estat una comarca d'emigració, passava en poc temps a convertir-se en un centre receptor d'immigrants. Les obres del túnel de Vielha i la construcció de centrals hidroelèctriques per tota la vall van provocar l'arribada de forts contingents de població forana per atendre la demanda generada per les noves activitats.

Aquesta onada immigratòria va tenir un fort impacte en la societat aranesa, com constaten tots els indicadors demogràfics, però els seus efectes dinamitzadors van ser relativament limitats²¹. Així, en acabar-se els treballs, la tendència migratòria tornava a invertir-se, fent perdre a la comarca més de mil cinc-cents habitants en la dècada dels seixanta, arribant al 1970 amb 4.914 censats, la xifra més baixa del període contemporani. Coincidint amb l'èxode general de les comarques pirinenques, l'emigració a les zones industrials del litoral català situava a l'Aran en la segona comarca més regressiva del país.

En els dos últims decennis l'evolució demogràfica mostra un altre canvi de tendència. El desenvolupament turístic ha suposat un fre a l'emigració i ha esdevingut un nou factor d'atracció poblacional. En setze anys la població s'incrementa en un 23%, comptabilitzant-se 6.034 habitants al 1986. El cens més recent indica, no obstant, un nou

21. Les obres hidroelèctriques van constituir un factor important d'atracció d'immigrants, però restringit geogràficament a l'entorn immediat d'on es feien les construccions i temporalment en funció de la seva durada. Com afirmen Arqué, Garcia i Mateu, "els treballadors de l'Alt Pirineu [...] són presents a totes les obres, però gairebé sempre ocupen el tercer lloc de la classificació [després dels de fora de Catalunya, sobretot andalusos i gallecs, i d'altres comarques catalanes], i són numèricament molt poc representats [...]. Les obres tenen una durada de quatre anys aproximadament, amb una mitjana de 516 treballadors per any i per obra" (1982:35). A l'Aran, en poc més de vint anys, va construir-se un total de nou centrals: Vielha (1942-47), Benòs (1947-52), Arties (1950-55), Varradòs (1953-56), Bossòst (1955-56), eth Joeu (1953-58), eth Pòst de Rei (1957-60), Sant Joan de Toran (1960-63) i Aigoamòg (1961-65).

estancament que cal atribuir al menor ritme en la construcció d'equipaments, juntament amb l'envelliment de la població rural i la crisi del comerç del Baix Aran (6.077 habitants al 1991)²².

La inversió general del moviment migratori en aquest període ha comportat que una part important de la població resident no sigui originària de la comarca. Als últims quinze anys, la població nascuda a l'Aran representa només el 60,5% del total, mentre que un terç de la població ha nascut fora de Catalunya (amb una incidència social dels immigrants encara més gran a través de les noves generacions).

Els nous sectors econòmics han donat lloc a un tipus de poblament molt diferent a l'anterior. Fins la seva implantació, la distribució de la població havia de tenir en compte les condicions del medi físic per la producció agrària, pel què cada terme local tenia una capacitat demogràfica determinada (a banda, està clar, de la major concentració a què donava lloc el comerç i els serveis en general)²³. Les obres hidroelèctriques, òbviament, van realitzar-se només allí on les possibilitats de canalitzar els salts d'aigua afavorien aquest aprofitament, igualment com el turisme s'ha concentrat entorn de les estacions d'esquí.

Mentre que la població del Naut Aran s'ha mantingut força estable en els últims cinquanta anys i el centre de la vall ha tingut un creixement continuat (fins arribar a aplegar la meitat del total), és al Baix Aran on s'ha produït el major descens. L'impacte dels sectors inductors de transformacions és, però, encara més acusat a nivell local. Actualment, un terç dels aranesos es concentren a Vielha, davant d'un altre terç que es troba disseminat en més d'una trentena de pobles, algun dels quals només té ara tres de cada deu habitants dels què tenia als anys cinquanta. Els pobles allunyats de la principal artèria viària són els què han sofert una davallada més important i, pel general, no passen d'unes poques desenes de residents.

Pel què fa als factors naturals de la dinàmica demogràfica, aquesta última etapa d'evolució confirma la tendència a la baixa de la natalitat i la mortalitat, però reflecteix també el fort impacte de l'immigració. Després de la Guerra Civil va produir-se un increment tant de la natalitat com de la mortalitat (amb unes taxes del 17,5 i 18,6 per

22. Mentre que els censos espanyols dels anys 1986 i 1991 només han estat publicats parcialment, han començat a aparèixer anàlisis del cens francès del 1990 (Desbordes i Laboire, 1991), els quals mostren el paral·lisme de l'evolució aranesa recent en relació amb el conjunt de la regió pirinenca.

23. L'utilització convencional de la densitat demogràfica com a indicador de la grandària de la població i de la seva variabilitat és difícil a l'Aran. La densitat bruta dona una informació poc fiable: en tractar-se d'una comarca de muntanya, amb grans superfícies no aprofitables, afirmar que històricament ha presentat una de les densitats de població més baixes de Catalunya és poca cosa més que una obvietat. Tampoc no són comparables les dades brutes d'un poble a l'altre (per les diferents condicions físiques de cada terme), ni en moments diferents (el turisme, per exemple, ha suposat l'aprofitament d'espais no productius agràriament, pel què hauria d'avaluar-se un diferent espai habitable per cada forma d'adaptació al medi). El càlcul de la densitat econòmica o ecològica (Hardesty, 1979:126) per tots els pobles aranesos resoldria aquest problema però no és factible donada la manca de fonts estadístiques completes.

mil, respectivament), comú a d'altres situacions post-bèl·liques. Els anys cinquanta, quan l'arribada d'efectius joves amb les construccions es fa més significativa, donen lloc a un auge desproporcionat dels naixements (un 26,2 per mil), més propi del segle anterior en la història demogràfica aranesa. L'augment de la natalitat, juntament amb el descens experimentat per la mortalitat, provoca en aquests anys una forta alça del creixement natural (del 13,2 per mil), enfront del creixement negatiu del decenni anterior.

A partir dels anys seixanta, la natalitat mantindrà unes taxes relativament estables en el conjunt comarcal (entre el 15,5 i el 18 per mil), però clarament deficitàries als pobles més petits i enlairats com a conseqüència del seu envelliment (a Bausen, per exemple, només s'han registrat quatre naixements des del 1971 fins avui). La incidència de les defuncions segueix també un comportament diferent en funció de l'estructura d'edats de cada poble, amb un efecte notable en els que tenen una població més envellida, molt per damunt d'aquells on el turisme ha donat lloc a una piràmide més proporcionada. De fet, en les dues darreres dècades la mortalitat abans de l'any de vida és mínima, variable només per efectes del tractament microestadístic. Invertint-se els efectes que produïa al segle passat i traduint l'increment gradual de la durada de la vida, actualment es dona un escàs nombre de morts infantils: només el 5% dels morts té menys de 15 anys, mentre que la gran majoria en té més de 60 (un 57%)²⁴.

Amb tot això, els pobles del Baix Aran són clarament regressius enfront de la vitalitat de la resta de la comarca. El creixement vegetatiu del conjunt, en les últimes dècades, se situa al mateix nivell que tenia a mitjan el segle XIX (del 7 per mil), però només és explicable per la dinàmica i el pes de Vielha i la seva àrea d'influència, ja que als pobles de l'última subcomarca la mortalitat supera amb escreix als naixements.

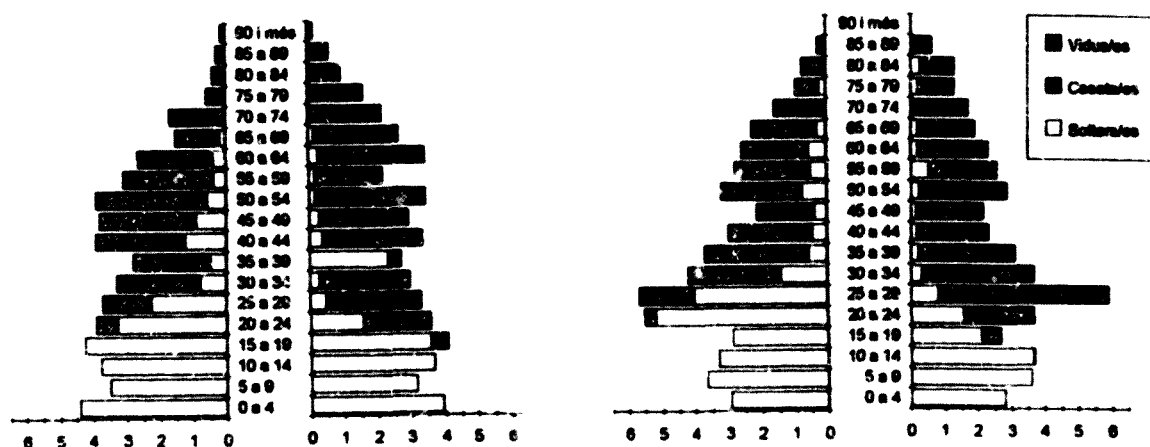
L'estructura de la població mostra també l'impacte del moviment migratori. La piràmide del 1975 presenta una certa tendència a l'estancament, amb un predomini de la població masculina en pràcticament tots els grups entre els 30 i els 59 anys a causa de la major emigració femenina. L'estructura cronològica del 1986, pel contrari, tradueix els efectes demogràfics del turisme. En primer lloc, s'observa una forta reducció dels grups d'edat més joves, fins als 19 anys. D'altra banda, hi ha un gran increment dels nascuts entre el 1957 i el 1966 (que tenen de 20 a 29 anys), fruit de l'impuls natalista que van provocar les construccions. S'aprecia, finalment, un augment significatiu de la població més vella. Aquests canvis donen com a resultat una proporció important de població juvenil sobre el conjunt que fa de l'Aran la comarca pirinenca de Catalunya amb un menor grau d'envelliment. Així, l'any 1986, la meitat de la població tenia menys de 30

24. Aquestes modificacions caldrà tenir-les en compte a l'estudiar la grandària i la composició dels grups domèstics. Els canvis en les concepcions relatives a la família no són desitjables de les possibilitats demogràfiques per configurar-les. En aquest sentit, la societat aranesa del XIX havia d'adequar-se a unes condicions que provocaven la mort de la major part de la població abans dels 30 anys, ben diferents a les actuals en què la possibilitat d'arribar a vell és molt elevada.

anys, mentre que només un de cada deu aranesos era més gran de 65 (xifres notablement diferents, per exemple, a la comarca veïna del Pallars Sobirà amb un 35 i un 21% respectivament).

Gràfiques !.

Estructura de la població al 1975 i al 1986



Font: Censos de població. Elaboració pròpia.

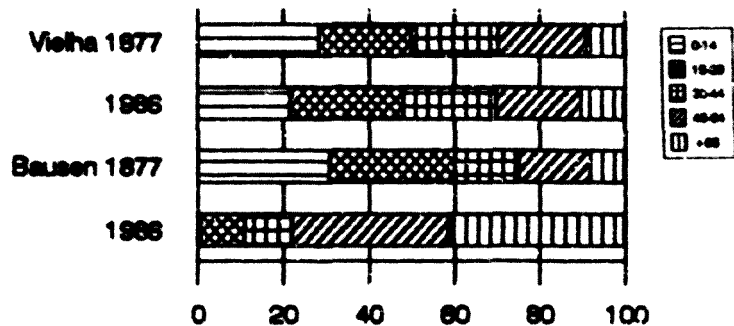
Amb tot, d'un poble a l'altre s'aprecien variacions importants. La realitat de poblacions com Arties o Vielha, que han rebut un fort impacte immigratori, contrasta amb la de les petites poblacions de major altitud. Bausen i Vielha esdevenen, en aquest sentit, dos casos extrems. Mentre que al segle passat l'índex de població vella a Vielha era lleugerament superior al del primer poble, progressivament registra la tendència contrària. Bausen té en l'actualitat una població fortament envellida: vuit de cada deu habitants tenen més de 45 anys i un 42% més de 65. Pel contrari, la capital mostra una població molt més equilibrada: la meitat de la població té menys de 30 anys i només una desena part passa dels 65. L'estructura demogràfica, amb això, mostra una clara diferenciació entre els municipis del Miei Aran i del Naut Aran, amb un potencial real de substitució generacional, i els del Baish Aran, amb una població molt envellida que l'aproxima a les comarques veïnes²⁵.

L'evolució i les modificacions demogràfiques esmentades, en definitiva, no només tradueixen les grans etapes de transformació econòmica que ha viscut contemporàniament la comarca. Són, a la vegada, indicadors de les variacions

25. Al 1975 la taxa de reemplaçament pel conjunt de l'Aran era del 1,3 i només onze dels divuit antics municipis tenien aleshores la continuïtat assegurada: l'estructura de la població de Bausen, Arres, Arròs i Vila i Vilamòs mostrava la seva incapacitat de substitució (López Palomeque i Majoral, 1982:68). Cabré i Pujadas (1984) situen la població comarcal per l'any 2000 entre els 6.500 i els 8.200 habitants, segons les hipòtesis alta i baixa del creixement, en dependència amb l'evolució que segueixi el turisme.

Gràfiques K.

Evolució de l'estructura d'edats a Vielha i Bausen (1877-1986)



Font: Censos de població. Elaboració pròpia.

estructurals i conjunturals que han afectat i permeten explicar bona part de l'evolució de les instàncies socials. Les grans disparitats del moviment demogràfic no impliquen, però, que la societat aranesa hagi tingut un paper merament passiu davant del creixement de la població. Contràriament, mostren una comarca no tancada en si mateixa i molt sensible als canvis socio-econòmics i polítics del seu entorn. Enfront dels factors naturals, la nupcialitat i els moviments migratoris han constituït mecanismes importants de regulació del creixement, amb la finalitat de reproduir un determinat ordre social, tot i que els seus efectes semblen quedar minimitzats en el context de la dinàmica demogràfica contemporània.

2.2. LA NUPCIALITAT COM A REGULADOR DEL CREIXEMENT DEMOGRÀFIC

Si en qualsevol societat rural el matrimoni té una importància central, en la societat pirinenca, fonamentada en la institució de la casa, adquireix una rellevància encara major i ha estat un objecte d'estudi privilegiat per antropòlegs i historiadors. Sembla lògic que el matrimoni, com a l'acte social que posa en relació les cases entre si, hagi jugat un paper clau per la seva incidència en la reproducció social i en l'organització econòmica. No obstant la complexitat i les moltes implicacions del casament, en el context de l'anàlisi del moviment de la població interessa considerar-lo com a fenomen demogràfic, a banda dels elements socio-culturals que el configuren.

En els últims anys, l'estudi del matrimoni ha guanyat terreny en la demografia històrica i les disciplines que s'hi relacionen. En el cas de la història de la família, com assenyalen Viazzo i Albera (s.d.a:5), l'anàlisi de la formació de la família ha desplaçat gradualment la de la composició dels grups residencials. La nupcialitat ha tingut un paper central en la història de la població europea, com a dispositiu a través del qual s'assoleixen diferents règims de pressió demogràfica pel seu condicionament sobre la fecunditat (Hajnal, 1982). En la societat aranesa, el control de l'accés al casament ha esdevingut històricament un mecanisme de regulació homeostàtica, important davant de la relativa aleatorietat dels esdeveniments més directament relacionats amb el creixement natural.

Nupcialitat i nombre de matrimonis

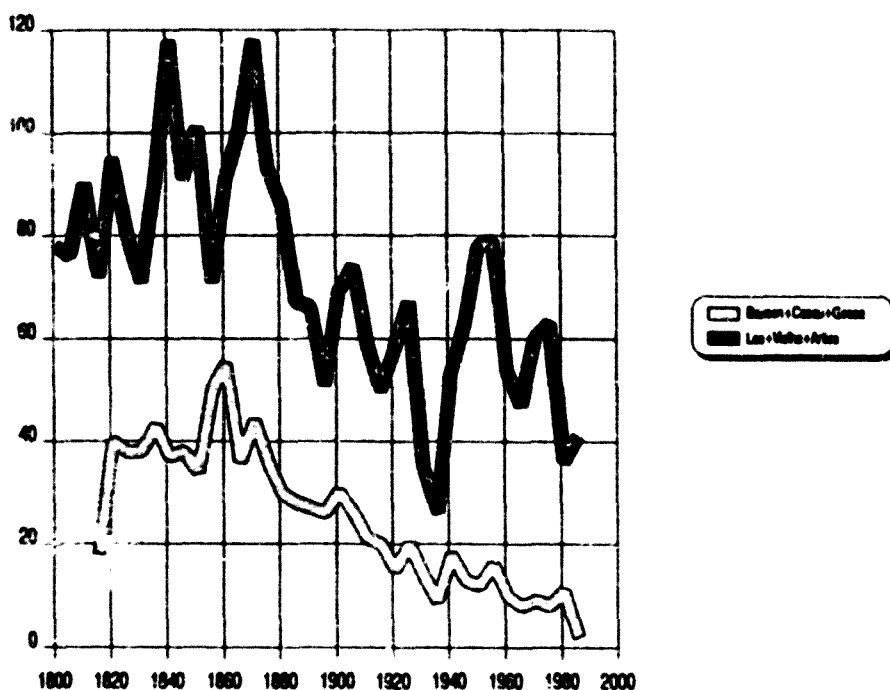
Com a fenomen demogràfic, la nupcialitat es caracteritza a la vegada per una relativa estabilitat en períodes llargs i per ser molt sensible als conflictes i crisis socials (Tapinos, 1988:102; Pressat, 1983:179). El cas de l'Aran sembla confirmar aquesta doble característica. Així, mentre que els índex d'aquests dos segles tenen una variació limitada en el seu conjunt, la nupcialitat es mostra molt oscil·lant en funció dels canvis econòmics i socials.

L'evolució del nombre de matrimonis segueix una tendència similar a l'experimentada pel moviment de la població, però modificada per variables com l'augment de l'esperança de vida i la disminució de les segones noces. Fins els anys setanta del segle passat, el nombre de matrimonis va mantenir-se molt elevat, tot i que amb fortes oscil·lacions. Després, coincidint amb la disminució de la població, els registres parroquials de casament consignen en termes generals una forta davallada. Amb tot, la Guerra Civil i la immigració tindran un reflex evident també en el nombre de casaments: la primera retarda la seva celebració i fa que es concentrin als anys de la postguerra, i les hidroelèctriques fan mantenir uns anys més aquest increment, tot i que només als pobles directament beneficiats per les construccions. A partir dels anys seixanta el descens en el nombre de casaments és molt més acusat que el que afecta al volum de la població.

La taxa de nupcialitat aporta una informació més ponderada del comportament matrimonial²⁶. Fins a mitjans del segle XIX el casament presenta taxes per sobre del 10 per mil. No obstant el descens de la població, la segona meitat de segle continua donant

26. Les taxes de nupcialitat que es donen són, sobretot, indicatives. En treballs de microestadística és difícil un càlcul així, ja que molts matrimonis no es fan a la població d'origen. El buidat d'una mostra de pobles, no obstant, permet corregir força aquest marge d'error. Com per la resta de taxes estimades, he preferit utilitzar els períodes intercensoals (en comptes de períodes decennals que faciliten més la comparació de les dades), per tal de guanyar precisió en el càlcul. Cal tenir present, com pel que fa al creixement natural, que fins al 1877 només es disposa d'informació relativa a la població de fet i estan sobrevalorades.

Gràfica L.
Evolució del nombre de casaments (1801-1986)
(períodes quinquennals)



Font: Llibres sacramentals i registre civil. Elaboració pròpia.

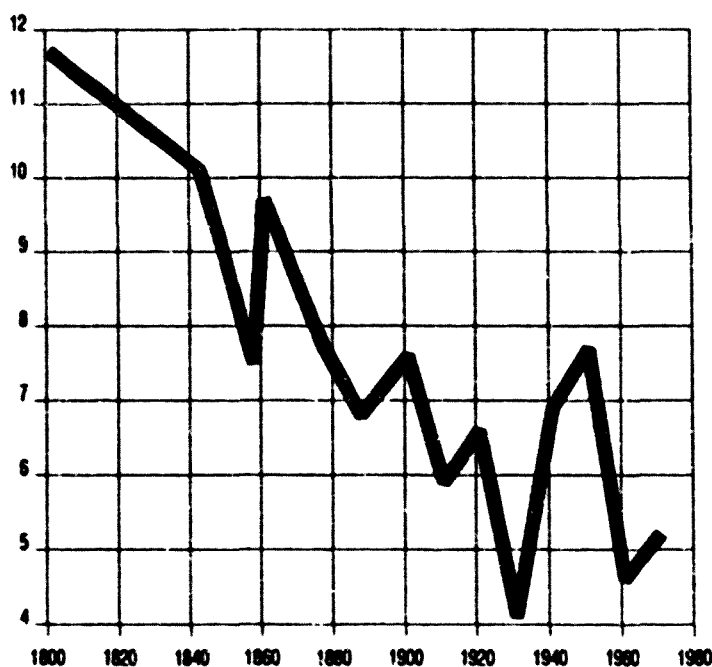
lloc a taxes comparativament elevades, situant-se entre el 6,8 i el 9,7 per mil. Entre els anys 1910 i 1960, la nupcialitat aranesa varia entre el 6 i el 7,7 per mil, amb l'excepció dels anys trenta a causa de la guerra. El comportament respecte a la nupcialitat varia considerablement a partir dels anys seixanta (4,6 per mil) i es manté en una baixa proporció en les dècades següents, coincidint amb la mateixa reducció experimentada a gairebé tots els països europeus.

Els indicadors bruts de la nupcialitat, no obstant el que constata la seva evolució, informen poc del comportament matrimonial de la societat aranesa. Les variacions més significatives en relació amb aquest acte social tenen a veure més amb qui són els que en prenen part, en quina proporció i en quins moments de la seva vida.

L'accés al matrimoni

L'edat en què es produeix el casament afecta no només a la constitució d'un nou nucli familiar, sinó també a la composició del grup domèstic, a les possibilitats de durada del matrimoni i a una major o menor fecunditat. Com més tard es casin, els fills romandran més temps a la casa natal, permetent a aquesta poder comptar amb la seva força de treball, limitant les possibilitats de convivència en un mateix habitatge de múltiples

Grafica M.
Evolució de la taxa de nupcialitat (1801-1981)
 (per mil, per períodes intercensals)



Font: Llibres sacramentals, registre civil, padrons i censos de població dels pobles de la mostra. Elaboració pròpia.

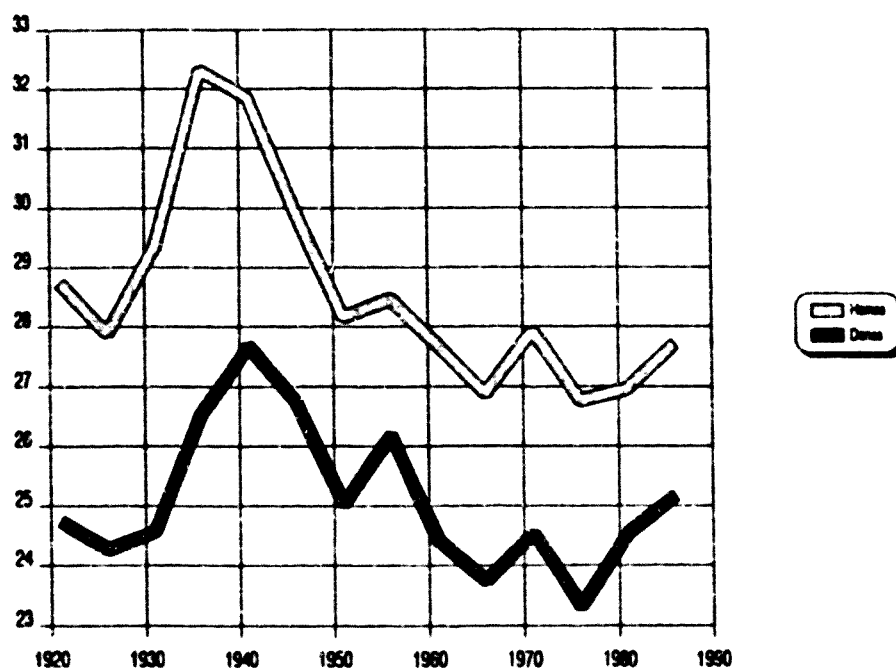
generacions i dificultant un increment de la natalitat. L'edat d'accés al matrimoni esdevé, amb això, l'expressió d'una estratègia fonamental de les relacions familiars.

Hajnal (1965) i Laslett (1983) consideren com a un element característic de la família europea l'elevada edat al matrimoni (per sobre dels 26 anys pel què fa als homes i dels 24 per les dones). Encara que només pot calcular-se l'edat mitjana al primer matrimoni a partir del 1921²⁷, les característiques del casament a l'Aran s'integren plenament en aquest model. En el curs d'aquest segle, l'edat mitjana ha anat oscil·lant entre els 27 i 32 anys pels homes i entre els 23,5 i 27,5 per les dones i pot considerar-se comparativament com a força elevada. Tanmateix, les fluctuacions de la mitjana han estat considerables. L'increment més notable va produir-se durant els anys quaranta, a causa de l'ajornament de molts matrimonis durant la guerra (32 i 28 anys, respectivament), descendint a partir del 1945 i, sobretot, a la dècada dels setanta. Als últims anys, finalment, ha tornat a produir-se un cert retard dels casaments. Si bé l'edat dels homes en contraure el primer matrimoni ha estat habitualment superior a la de les

27. No és fins aquest any que l'edat dels contraents es fa constar a les actes de casament. El buidat dels censos de població, d'altra banda, pot donar una informació aproximada, però no unes dades precises i fiables sobre el comportament al respecte. La reconstrucció nominativa de famílies hauria permès estudiar l'edat al matrimoni segons de l'estatus dels cònjuges en relació amb l'herència i aportar una major profunditat en l'observació del fenomen.

dones, la diferència entre ambdós no ha estat mai notable (entre dos i tres anys de mitjana).

Gràfica N.
Edat mitjana al primer matrimoni (1921-1989)
(períodes quinquennals)



Font: Llibres sacramentals i registre civil dels pobles de la mostra. Elaboració pròpia.

El marge d'edats al primer matrimoni ha estat, al llarg d'aquest segle, força estret. Per als homes, els 17 anys són el mínim per sota del qual no s'ha produït cap casament, i són molt pocs els que s'han casat abans dels 21 (només un 1,5% dels nuvis dels setanta anys pels quals es té informació). Malgrat la major precocitat matrimonial de les dones, no hi ha cap núvia per sota dels 16 anys i només un 8% en tenien menys de 21 en casar-se. A les edats superiors el marge és igualment petit però les excepcions són més habituals. Els nuvis de més de 50 anys i les núvies de més de 45 són excepcionals. Amb tot, en els casaments per damunt de la quarantena s'observa un comportament molt diferent entre homes i dones. Davant dels 38 nuvis de més de 40 anys en els pobles estudiats hi ha només 19 núvies d'aquesta edat. Més tard el matrimoni esdevé ja improvable, sobretot per les dones, i l'elecció del cònjuge es restringeix als vídus i als individus de la mateixa edat. Les normes culturals delimiten, en definitiva, uns marges estrets per la celebració del matrimoni, reforçats amb criteris morals i de conducta. Es dins d'aquests límits que es produeixen les oscil·lacions conjunturals, d'acord amb les circumstàncies socials i econòmiques.