

## CAPÍTOL 5

### ESTRUCTURA DELS MATRIMONIS





## 5.1 ESTAT CIVIL

---

### 5.1.1 INTRODUCCIÓ

L'estat civil designa la situació legal dels individus respecte al matrimoni, és a dir, indica si un està casat o no. En aquest segon cas, es poden trobar persones solteres, vídues o bé divorciades.

L'Església catòlica, però, és molt rigorosa respecte a la possibilitat de trencar un matrimoni, ja que considera a aquest com un vincle indissoluble de caire sacramental. És per això que refusa totalment la possibilitat de divorci. Tot i això, hi ha determinats casos excepcionals en els quals la legislació catòlica pot determinar la nul·litat d'un matrimoni, de manera que els cònjuges tornen a tenir l'estat civil previ al matrimoni, però les anul·lacions matrimonials s'observen en comptades ocasions, especialment en poblacions rurals. Així doncs, una persona que vulgui contraure matrimoni per l'Església (i cal recordar que aquest treball està basat en els registres de matrimonis eclesiàstics) només pot ser soltera o vídua, és a dir, o bé no haver estat mai casada, o bé haver-ho estat i que el matrimoni s'hagi dissolt per mort d'un dels cònjuges.

En biologia, l'estudi de l'estat civil dels contraients té un doble interès: per una banda interessa conèixer l'incidència que té sobre la població el fet de que un determinat nombre dels seus habitants contregui matrimoni més d'un cop i, d'altra banda, també és important analitzar les possibles causes de les diferències en les composicions de les unions segons l'estat civil.

El primer punt requereix una anàlisi més profunda, ja que incideix en diferents aspectes de l'estudi biodemogràfic d'una població. En primer lloc, i des d'un punt de vista metodològic, introdueix un major grau de complexitat a la descripció de la població: els models teòrics descrits per analitzar l'estructura matrimonial de les poblacions estan basats en encreuaments estrictament monògams i la presència de vidus introdueix un element de poligàmia, encara que en aquest cas sigui asincrònica. Una altra conseqüència és la seva incidència sobre paràmetres demogràfics com l'edat al matrimoni, les taxes d'endogàmia i el grau d'immigració. També s'ha de tenir en compte el seu impacte sobre la transmissió de caràcters d'una generació a la següent, ja que pot implicar una certa reducció de la mida efectiva de la població reproductora, l'aparició de noves combinacions genètiques i l'increment potencial de la representació dels gens d'aquells individus que s'hagin casat més d'un cop. Finalment, la freqüència de contraients vidus pot ser un bon indicador de les condicions socio sanitàries de la població (García-Moro, 1982).

Cal dir que, excepte el darrer, tots aquests factors depenen de la descendència que tinguin els matrimonis en els quals intervenen individus vidus. Tenint en compte que l'edat mitjana dels cònjuges en aquest tipus de matrimonis és força elevada (com ja es veurà més endavant), la probabilitat de que deixin descendència es redueix considerablement, de manera que caldrà una freqüència apreciable de noves núpcies per tal de que les conseqüències genètiques abans esmentades es facin patents.

### 5.1.2 ESTAT CIVIL ALS MATRIMONIS DEL DELTA DE L'EBRE

Es poden donar dos enfocaments diferents a l'estudi de l'estat civil: per una banda es pot estudiar el nombre de solters i vidus de cada sexe que contrauen matrimoni, i per una altra es pot analitzar com es combinen aquests grups d'individus per donar lloc als quatre tipus possibles d'enllaç en funció de l'estat civil: solter-soltera, vidu-vídua, solter-vídua i vidu-soltera. En aquest estudi s'han utilitzat tots dos mètodes i a més s'ha analitzat com evolucionen tots aquests paràmetres amb el temps, així com l'existència o no de diferències entre les parròquies estudiades.

A la gran majoria dels matrimonis registrats a les parròquies deltaïques consta l'estat civil dels cònjuges. Així, a 11.311 dels 11.803 matrimonis analitzats (un 95,8% del total) es troba especificat l'estat civil d'ambdós cònjuges. Si es té en compte el sexe del contraient, la referència a l'estat civil d'aquest es troba a 11.339 matrimonis (un 96,1% del total) en el cas dels homes i a 11.326 (un 96%) en el cas de les dones, és a dir, s'ha disposat de l'estat civil de 22.665 individus.

Entre els homes s'ha trobat un total de 10.777 solters (un 95%), 561 vidus (un 4,9%) i 1 separat en primeres núpcies. Com que l'Església Catòlica considera que aquest individu, un cop anul·lat el primer matrimoni, torna a ser solter, així se l'ha considerat. Pel que fa a les dones, 10.962 de les 11.326 de què es coneix l'estat civil són solteres (96,8%) i les 364 restants (un 3,2%) són vídues; no s'ha trobat cap cas de dona separada. Totes aquestes dades es troben recollides a la taula 5.1. En aquesta mateixa taula es mostren els valors que s'esperarien si la distribució fos a l'atzar entre els dos sexes. Amb aquests valors s'han comparat ambdós sexes quant a l'estat civil mitjançant el test de la  $\chi^2$ , el resultat obtingut mostra que hi ha diferències significatives entre ells ( $\chi^2_{(1)} = 43,5$ ;  $p < 0,001$ ).

Aquestes diferències es centren en el fet que el nombre d'homes vidus que es tornen a casar és superior a l'esperat si la distribució fos uniforme, mentre que el nombre de vídues és inferior a l'esperat. Aquesta diferència entre sexes és comú a la majoria de les poblacions i es pot justificar per la superposició de diversos factors.

	Homes	Dones	Total
Solters	10.778 (10.876,23)	10.962 (10.863,77)	21.740
Vidus	561 (462,77)	364 (462,23)	925
Total	11.339	11.326	22.665

**Taula 5.1.** Taula de contingència «estat civil segons el sexe», amb els valors observats i els esperats (entre parèntesi). L'anàlisi de diferències entre sexes dona resultats estadísticament significatius ( $\chi^2_{(1)} = 43,5$ ;  $p < 0.001$ ).

Un d'aquests factors és la major mortalitat femenina durant el període reproductor (únic moment de la vida en què, a les societats pre i protoindustrials, moren més dones que homes, normalment per patologies relacionades amb l'embaràs i el part). Aquest fet genera un excés de vidus en edat reproductora, moltes vegades amb fills petits, que busquen, doncs, casar-se amb dones joves que puguin criar-los.

Un altre paràmetre a tenir en compte és l'existència d'una sèrie de factors socials que afavoreixen que els homes contreguin segones núpcies amb una major freqüència que les dones. En referència a aquest aspecte cal destacar el fet que els homes normalment tenen el poder econòmic de la casa, de manera que els és més fàcil trobar una nova dona per casar-se, mentre que les dones, en quedar en pitjor situació econòmica, en principi ho tindrien més difícil.

La incidència d'aquests factors en el present estudi, però, no passa de ser hipotètica, ja que en cap moment es pot saber quants vidus i quantes vídues hi ha a la població, ni quants d'ells no tornen a casar-se.

Fins ara s'han considerat tots els registres de matrimonis del delta que s'han conservat fins a l'actualitat, però per poder tenir en compte per igual l'efecte de les quatre parròquies i per poder comparar-les, s'ha repetit l'anàlisi prenent només els casaments celebrats des de 1939, any a partir del qual es disposa dels registres de totes les parròquies. Els resultats (taula 5.2) mostren en aquest cas una menor freqüència de vidus que quan es tenen en compte tots els matrimonis, tot i que es mantenen les diferències estadísticament significatives entre sexes amb un excés d'homes vidus respecte el que s'esperaria per atzar.

	Homes	Dones	Total
Solters	8.400 (8.430,85)	8.449 (8.449,15)	16.849
Vidus	225 (194,15)	163 (193,85)	388
Total	8.625	8.612	17.237

**Taula 5.2.** Taula de contingència «estat civil segons el sexe», amb els valors observats i els esperats (entre parèntesi). L'anàlisi de diferències entre sexes dona resultats estadísticament significatius ( $\chi^2_{(1)} = 10,038$ ;  $p = 0,001$ ).

Així doncs, en els matrimonis celebrats durant el segle XIX a la Cava i a començaments del segle XX a Amposta, la freqüència de vidus ha de ser superior a la observada a partir de l'any 1939 a tot el delta. Això es comprovarà quan s'analitzi l'evolució en el temps d'aquest paràmetre parròquia per parròquia.

Dels casaments en els quals es té constància de l'estat civil dels dos cònjuges (consta a 11.311 registres, un 95,8% del total), 10.622 (un 93,9% del total) són matrimonis entre individus solters, lògicament els més freqüents; 229 (un 2%) són enllaços entre vidus; 134 (un 1,1%) són casaments entre un home solter i una dona vídua; i 326 (un 2,9%), el segon grup més freqüent, són unions entre una dona soltera i un home vidu. En comparar les freqüències dels diferents tipus de matrimoni amb una anàlisi de  $\chi^2$ , els resultats confirmen l'existència de diferències altament significatives (taula 5.3).

		Dones		Total
		Solteres	Vídues	
Homes	Solters	10.622 (10.410,8)	134 (345,2)	10.756
	Vidus	326 (537,2)	229 (17,8)	555
Total		10.948	363	11.311

**Taula 5.3.** Taula de contingència «estat civil dels homes segons el estat civil de les dones», amb els valors observats i els esperats (entre parèntesi). L'anàlisi de diferències entre grups dona resultats estadísticament significatius ( $\chi^2_{(1)} = 2.720,562$ ;  $p < 0,001$ ).

Així, s'observen freqüències més elevades del que s'esperaria en una distribució a l'atzar de matrimonis en què ambdós cònjuges tenen el mateix estat civil, especialment aquells en els quals ambdós cònjuges són vidus (229 d'observats per 17,8 d'esperats). En canvi, els matrimonis mixtes són menys freqüents de l'esperat, sobretot els que tenen lloc entre solters i vídues (134 d'observats per 345,2 d'esperats).

Si només es tenen en compte els matrimonis celebrats a partir de 1939 els resultats són els mateixos: una major presència de matrimonis entre cònjuges amb el mateix estat civil i menys unions mixtes (taula 5.4).

		Dones		Total
		Solteres	Vídues	
Homes	Solters	8.302 (8.220,2)	77 (158,8)	8.379
	Vidus	135 (216,8)	86 (4,2)	221
Total		8.437	163	8.600

**Taula 5.4.** Taula de contingència «estat civil dels homes segons l'estat civil de les dones» utilitzant els matrimonis registrats entre 1939 i 1995, amb els valors observats i els esperats (entre parèntesi). L'anàlisi de diferències entre grups dona resultats estadísticament significatius ( $\chi^2_{(1)} = 1.671,713$ ;  $p < 0,001$ ).

Destaca el fet que, igual que en el cas anterior, entre els matrimonis que impliquen segones (o posteriors) núpcies, els casos més freqüents són les unions entre un home vidu i una dona soltera. S'ha de tenir en compte la important repercussió genètica que pot tenir aquest fet en la població, ja que els homes són, normalment, menys sensibles a la pèrdua de potencial reproductor amb l'edat que no pas les dones.

### 5.1.3 EVOLUCIÓ DE L'ESTAT CIVIL AL LLARG DEL TEMPS

Per tal d'analitzar l'evolució en el temps de l'estat civil dels contraients s'ha dividit el període comprès entre 1939 i 1995 (en què es disposa de tots els registres a les quatre parròquies estudiades) en quatre subperíodes: 1939-1950, 1951-1965, 1966-1980 i 1981-1995.

Tal i com mostra la taula 5.5, el percentatge de vidus que es tornen a casar ha anat disminuint amb el temps, tant en el cas dels homes com en el de les dones.

	Homes		Dones	
	Freqüència	Percentatge	Freqüència	Percentatge
1939-1950				
Solter/a	1.750	95,0	1.756	95,6
Vidu/a	92	5,0	81	4,4
Total	1.842		1.837	
1951-1965				
Solter/a	2.785	97,7	2.801	98,4
Vidu/a	67	2,3	45	1,6
Total	2.852		2.846	
1966-1980				
Solter/a	2.280	97,8	2.306	98,9
Vidu/a	52	2,2	26	1,1
Total	2.332		2.332	
1981-1995				
Solter/a	1.585	99,1	1.586	99,3
Vidu/a	14	0,9	11	0,7
Total	1.599		1.597	

Taula 5.5. Evolució en el temps de l'estat civil dels contraients al delta.

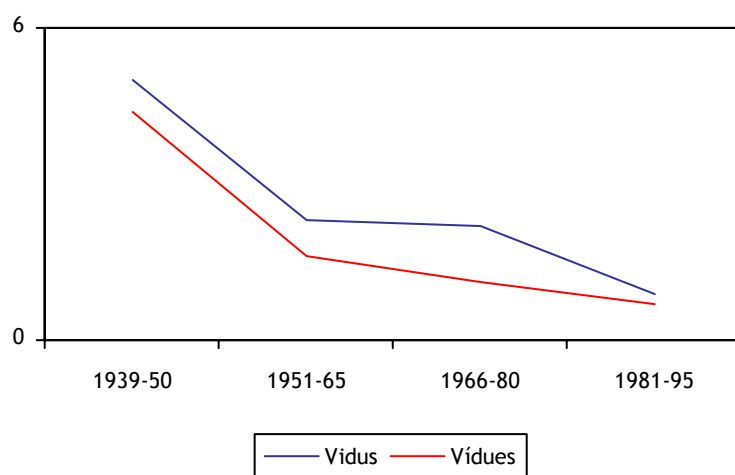


Figura 5.1. Evolució en el temps de la freqüència de vidus i vídues que es tornen a casar.

Per poder visualitzar gràficament aquest descens, la figura 5.1 mostra el percentatge de vidus i vídues que tornen a casar-se. Tant a la taula com a la gràfica es pot observar com a tots els períodes el percentatge de vídues que es casen és inferior al de vidus.

Mitjançant una anàlisi de  $\chi^2$  s'ha analitzat la relació entre l'estat civil dels contraients i el període de temps estudiat, trobant-se diferències significatives tant en el cas dels homes ( $\chi^2_{(3)} = 62,25$ ;  $p < 0,001$ ) com en el de les dones ( $\chi^2_{(3)} = 84,21$ ;  $p < 0,001$ ). Per



veure entre quins períodes hi ha diferències s'han fet comparacions dos a dos, utilitzant de nou el test de la  $\chi^2$ .

Tant pels homes com per les dones (taules 5.6 i 5.7) s'observa que les majors diferències es donen entre el primer i el segon períodes; en canvi, entre el segon i el tercer a ambdós sexes i entre el tercer i el quart en el cas de les dones, No hi ha diferències significatives.

	1939-50	1951-65	1966-80
1951-65	23,93 (0,000)	-	
1966-80	23,616 (0,000)	0,082 (0,772)	-
1981-95	42,642 (0,000)	12,454 (0,000)	10,539 (0,001)

**Taula 5.6.** Anàlisi de les diferències entre períodes dos a dos mitjançant el test de la  $\chi^2$  pel que fa a l'estat civil dels homes.

	1939-50	1951-65	1966-80
1951-65	34,107 (0,000)	-	
1966-80	44,597 (0,000)	2,060 (0,151)	-
1981-95	43,356 (0,000)	6,546 (0,011)	1,845 (0,174)

**Taula 5.7.** Anàlisi de les diferències entre períodes dos a dos mitjançant el test de la  $\chi^2$  pel que fa a l'estat civil de les dones.

Així doncs, al voltant de la dècada de 1950 es produí un canvi en la proporció de segones núpcies que, com es veu en la gràfica anterior de la figura 28, consisteix en una atenuació en el descens d'aquest valor, fins aleshores molt més dràstic. Pels homes s'observa l'existència de diferències estadísticament significatives, tot i que no de la magnitud de les observades entre el primer i el segon, entre el tercer i el quart períodes, diferències que es manifesten en un increment del pendent en el descens del nombre de vidus que contrauen noves núpcies.

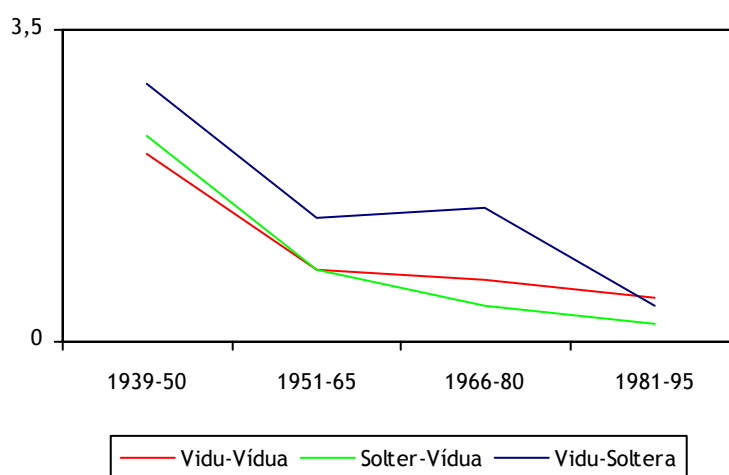
La disminució del nombre de vidus implica que els matrimonis en els quals aquests intervenen també decreix amb el temps, mentre augmenta la proporció de núpcies entre solters, tal i com es pot veure a la taula 5.8.

Sobre aquest punt cal destacar que els matrimonis entre un home vidu i una dona soltera són sempre els més freqüents entre tots aquells en què intervé un vidu, excepte en el darrer període, tot i que amb diferències mínimes, degut al fort descens que experimenta la freqüència d'aquest tipus de matrimonis.

A partir de la taula 5.8 s'ha generat la gràfica de la figura 5.2, que mostra com han evolucionat els tres tipus de matrimonis en què intervenen vidus al llarg del període de temps analitzat.

	1939-1950	1951-1965	1966-1980	1981-1995
Solter-Soltera	1.698 (92,7%)	2.759 (97,0%)	2.267 (97,4%)	1.578 (98,9%)
Vidu-Vídua	39 (2,1%)	22 (0,8%)	17 (0,7%)	8 (0,5%)
Solter-Vídua	42 (2,3%)	23 (0,8%)	9 (0,4%)	3 (0,2%)
Vidu-Soltera	53 (2,9%)	41 (1,4%)	35 (1,5%)	6 (0,4%)
Total	1.832	2.845	2.338	1.595

**Taula 5.8.** Evolució en el temps dels tipus de matrimoni segons l'estat civil dels contraients.



**Figura 5.2.** Evolució en el temps de les freqüències dels tres tipus de matrimonis en els quals intervenen vidus.

Igual que en el cas de l'estat civil dels contraients, s'ha analitzat amb una  $\chi^2$  la relació entre el tipus de matrimoni i el període de temps estudiat. El resultat obtingut mostra l'existència de diferències significatives entre els diferents períodes per aquest paràmetre ( $\chi^2_{(9)} = 125,56$ ;  $p < 0,001$ ). De nou, per veure en quins anys es troben diferències en el tipus de matrimoni, s'han comparat els períodes dos a dos.

Els resultats (taula 5.9) mostren, lògicament, la mateixa tendència que ja s'ha observat a les anàlisis anteriors per la freqüència de solters i vidus: fortes diferències entre el primer període i el segon períodes, una certa homogeneïtat entre aquest i el

tercer, i de nou diferències, tot i que no tan acusades com les anteriors, entre el tercer i el darrer períodes.

	1939-1950	1951-1965	1966-1980
1951-1965	47,204 (0,000)	-	
1966-1980	57,004 (0,000)	3,770 (0,287)	-
1981-1995	80,076 (0,000)	19,184 (0,000)	13,738 (0,003)

**Taula 5.9.** Anàlisi de les diferències entre períodes dos a dos mitjançant el test de la  $\chi^2$  pel que fa al tipus de matrimoni segons l'estat civil dels contraients.

Aquesta estabilització entre el segon i tercer períodes i la davallada anterior s'observen a la gràfica de la figura 5.2. També es pot veure com les diferències entre els dos darrers períodes es deuen principalment a la disminució de la freqüència de matrimonis vidu-soltera (un 1,1%), més forta que la observada a les altres unions en què intervé un vidu (un 0,2%).

#### 5.1.4 DIFERÈNCIES ENTRE PARRÒQUIES

S'ha analitzat quin és l'estat civil dels individus que es casen a les diferents parròquies estudiades per tal de veure si hi ha diferències entre elles pel que fa a aquest paràmetre.

A la taula 5.10 es mostren el nombre i percentatge de consorts solters i vidus de cadascuna de les parròquies estudiades tenint en compte només els matrimonis celebrats des de 1939, ja que és a partir d'aquest any que es disposa de registres de totes les parròquies. Com es pot veure, hi ha una gran uniformitat a tot el delta, de manera que la tònica general que s'ha analitzat anteriorment, amb elevats percentatges de cònjuges solters i amb més vidus que vídues, es repeteix a totes quatre parròquies. Així, per exemple, s'observa que els percentatges de vidus són gairebé idèntics a totes les parròquies, tant homes com per dones, excepte a Amposta, on són lleugerament superiors.

Pel que fa a la comparació entre sexes dins de cada parròquia, tal i com ja s'ha dit, en tots els casos s'observa un major percentatge de vidus que contrauen noves núpcies que no pas de vídues. Tot i això, aquestes diferències no resulten estadística-

ment significatives en comparar-les amb un test de  $\chi^2$  a cadascuna de les parròquies estudiades (taula 5.11).

	Homes		Dones	
	Freqüència	Percentatge	Freqüència	Percentatge
<b>la Cava</b>				
Solter/a	2.367	98,1	2.384	98,8
Vidu/a	45	1,9	29	1,2
Total	2.412		2.413	
<b>Jesús i M<sup>a</sup></b>				
Solter/a	1.059	98,2	1.061	98,7
Vidu/a	19	1,8	14	1,3
Total	1.078		1.075	
<b>Amposta</b>				
Solter/a	3.561	96,4	3.580	97,1
Vidu/a	134	3,6	106	2,9
Total	3.695		3.686	
<b>St. Jaume</b>				
Solter/a	1.413	98,1	1.424	99,0
Vidu/a	27	1,9	14	1,0
Total	1.440		1.438	

**Taula 5.10.** Nombre i percentatge de consorts solters i vidus de cadascuna de les parròquies estudiades tenint en compte els matrimonis registrats entre 1939 i 1995.

	$\chi^2$	p
la Cava	3,522	0,061
Jesús i M <sup>a</sup>	0,757	0,384
Amposta	3,304	0,069
St.Jaume	4,17	0,041

**Taula 5.11.** Comparació, parròquia per parròquia, mitjançant del test de la  $\chi^2$ , de les diferències entre homes i dones pel que fa a l'estat civil.

A l'hora d'analitzar estadísticament les diferències entre parròquies pel que fa a l'estat civil en el moment de contraure matrimoni, sempre utilitzant únicament les núpci- es registrades des de 1939, es pot observar que aquestes diferències són significatives

Es pot observar que tan sols a St. Jaume d'Enveja les diferències entre sexes són significatives, tot i que el valor de la  $\chi^2$  és baix. Ni a la Cava ni a Amposta les diferències arriben a ser significatives, tot i que s'acosten a la probabilitat 0,05 i, per últim, a Jesús i Maria les diferències entre sexes pel que fa a l'estat civil a l'hora de contraure matrimoni són petites i tenen una probabilitat de gairebé el 40% de deure's a l'atzar.

tant per l'estat civil dels marits ( $\chi^2_{(3)} = 26,397$ ;  $p < 0,001$ ), com per l'estat civil de les dones ( $\chi^2_{(3)} = 33,946$ ;  $p < 0,001$ ), com pel tipus de matrimoni en funció de l'estat civil ( $\chi^2_{(9)} = 58,826$ ;  $p < 0,001$ ), tal i com es pot veure a les taules 5.12, 5.13 i 5.14.

	la Cava	Jesús i Maria	Amposta	St.Jaume	Total
Solters	2.367 (2.349,1)	1.059 (1.049,9)	3.561 (3.598,6)	1.413 (1.402,4)	8.400
Vidus	45 (62,9)	19 (28,1)	134 (96,4)	27 (37,6)	225
Total	2.412	1.078	3.695	1.440	8.625

**Taula 5.12.** Estat civil dels homes que contrauen matrimoni a cadascuna de les parròquies del delta, amb els valors esperats entre parèntesi.

	la Cava	Jesús i Maria	Amposta	St.Jaume	Total
Solters	2.384 (2.367,3)	1.061 (1.054,7)	3.580 (3.616,2)	1.424 (1.410,8)	8.449
Vidus	29 (45,7)	14 (20,3)	106 (69,8)	14 (27,2)	163
Total	2.413	1.075	3.686	1.438	8.612

**Taula 5.13.** Estat civil de les dones que contrauen matrimoni a cadascuna de les parròquies del delta, amb els valors esperats entre parèntesi.

	la Cava	Jesús i Maria	Amposta	St.Jaume	Total
Solter-Soltera	2.353 (2.323,6)	1.051 (1.035,8)	3.496 (3.554,4)	1.402 (1.388,2)	8.302
Vidu-Vídua	19 (24,1)	11 (10,7)	52 (36,8)	4 (14,4)	86
Solter-Vídua	10 (21,6)	3 (9,6)	54 (33,0)	10 (12,9)	77
Vidu-Soltera	25 (37,8)	8 (16,8)	80 (57,8)	22 (22,6)	135
Total	2.407	1.073	3.682	1.438	8.600

**Taula 5.14.** Tipus de matrimoni en funció de l'estat civil que es celebren a cadascuna de les parròquies del delta, amb els valors esperats entre parèntesi.

A les dues primeres taules es pot veure com a la Cava, Jesús i Maria i St.Jaume d'Enveja el nombre de vidus que contrauen noves núpcies és menor de l'esperat per atzar, mentre que a Amposta és superior.

De la mateixa manera i en concordança amb això, a la taula 5.14 s'observa que els tipus de matrimonis en els quals intervenen vidus estan menys representats del que s'esperaria per atzar, excepte a Amposta, on els valors de nou són superiors als esperats.

Analitzant aquestes diferències interparroquials tot agrupant les parròquies dos a dos i diferenciant per una banda homes, per una altra dones i per una altra tipus de matrimonis, s'observa efectivament que la Cava, Jesús i Maria i St.Jaume d'Enveja no presenten diferències significatives entre sí ni pel que fa a l'estat civil dels homes (taula 5.15) ni pel de les dones (taula 5.16), mentre que en ambdós casos totes tres parròquies sí que es diferencien de la d'Amposta.

	la Cava	Jesús i M <sup>a</sup>	Amposta
Jesús i M <sup>a</sup>	0,044 (0,837)	-	
Amposta	15,904 (0,000)	9,345 (0,002)	-
St.Jaume	0,000 (0,983)	0,043 (0,835)	10,467 (0,001)

**Taula 5.15.** Comparació entre parròquies per l'estat civil dels homes. El valor indica el resultat de la  $\chi^2$ . Entre parèntesi, la probabilitat de que, amb 1 grau de llibertat, les diferències trobades es deguin a l'atzar.

	la Cava	Jesús i M <sup>a</sup>	Amposta
Jesús i M <sup>a</sup>	0,062 (0,804)	-	
Amposta	18,879 (0,000)	8,386 (0,004)	-
St.Jaume	0,425 (0,514)	0,603 (0,437)	16,365 (0,000)

**Taula 5.16.** Comparació entre parròquies per l'estat civil de les dones. El valor indica el resultat de la  $\chi^2$ . Entre parèntesi, la probabilitat de que, amb 1 grau de llibertat, les diferències trobades es deguin a l'atzar.

Quant a l'anàlisi dels tipus de matrimoni segons l'estat civil dels cònjuges s'observen de nou diferències entre Amposta i la resta de parròquies (taula 5.17).

En aquest cas, a més, la parròquia de St.Jaume també presenta diferències amb la Cava i Jesús i Maria que, en aquest darrer cas, són estadísticament significatives ( $\chi^2_{(3)} = 10,969$ ;  $p = 0,012$ ). Es pot deduir, doncs, que, pel que fa a l'estat civil a l'hora de contraure matrimoni i tenint només en compte les núpcies registrades entre 1939 i 1995, la parròquia d'Amposta presenta un comportament diferent del de la resta de poblacions.

	la Cava	Jesús i M <sup>a</sup>	Amposta
Jesús i M <sup>a</sup>	0,044 (0,837)	-	
Amposta	15,904 (0,000)	9,345 (0,002)	-
St.Jaume	0,000 (0,983)	0,043 (0,835)	10,467 (0,001)

**Taula 5.17.** Comparació entre parròquies pels tipus de matrimoni segons l'estat civil dels cònjuges. El valor de cada casella és el resultat de la  $\chi^2$  i, entre parèntesi, la probabilitat de que, amb 3 graus de llibertat, les diferències trobades es deguin a l'atzar.

La diferència rau en un major percentatge de vidus que contrauen noves núpcies dels que s'esperaria trobar si els encreuaments fossin a l'atzar segons els patrons del total deltaic. Això suposa, per tant, que els matrimonis en els quals intervenen vidus estan més representats i, en conseqüència, els casaments entre solters són menys freqüents dels que s'esperaria trobar en el cas d'homogeneïtat entre totes les parròquies. Possiblement, aquest fet es deu a que Amposta, com a capital de la comarca del Montsià, ha actuat com a centre d'atracció de bona part de la població immigrant que han acudit a la zona. Probablement, entre aquesta població hi havia vidus i vídues en edat treballadora que van contraure noves núpcies un cop arribats a la ciutat, fet que els facilitava el seu establiment. Aquest punt serà analitzat posteriorment en estudiar l'estat civil en funció de la procedència dels cònjuges.

Un cop analitzat l'estat civil al matrimoni a cada parròquia en el període 1939-1995, s'ha estudiat l'evolució en el temps d'aquest paràmetre a cadascuna d'elles.

A la primera de les parròquies estudiades, la Cava, es disposa de dues sèries de dades diferenciades: una entre 1818 i 1879 (que s'ha dividit en dos períodes: 1818-1850 i 1851-1879), i l'altra entre 1939 i 1995 (dividida en els quatre subperíodes ja utilitzats en l'evolució temporal de l'estat civil a tot el delta). A més, es disposa dels matrimonis registrats entre 1919 i 1925 i els corresponents als anys 1935 i 1936; aquests matrimonis s'han inclòs en l'anàlisi formant part d'un altre subperíode.

Els resultats obtinguts es poden observar a la taula 5.18 i a la figura 5.3, i mostren que els percentatges de vidus que es casen de nou durant el segle XIX són superiors als obtinguts durant el segle XX, tant en homes com en dones. A més, al llarg del segle XIX hi ha un increment d'aquest percentatge, que arriba a ser del 18,2% en homes i del 10,9% en dones. D'altra banda, durant el segle XX es produeix la davallada ja observada en el context general del delta. L'esmentat increment de noves núpcies du-

rant el segle XIX pot tenir relació amb l'arribada d'immigrants que va tenir lloc a la banda nord del riu durant aquest període, però aquest fet s'haurà de confirmar amb l'anàlisi de l'estat civil al matrimoni en funció de la procedència de l'individu que es realitzarà a l'apartat següent.

També cal esmentar que, en tots els períodes, el nombre de vidus que es casen és superior al de vídues, excepte entre 1981 i 1995, període en què ambdós percentatges són idèntics.

	Homes		Dones	
	Freqüència	Percentatge	Freqüència	Percentatge
<b>1818-1850</b>				
Solter/a	266	86,6	280	91,5
Vidu/a	41	13,4	26	8,5
Total	307			
<b>1851-1879</b>				
Solter/a	390	81,8	425	89,1
Vidu/a	87	18,2	52	10,9
Total				
<b>1919-1936</b>				
Solter/a	254	93,7	258	95,6
Vidu/a	17	6,3	12	4,4
Total	271		270	
<b>1939-1950</b>				
Solter/a	386	96,0	392	97,3
Vidu/a	16	4,0	11	2,7
Total	402		403	
<b>1951-1965</b>				
Solter/a	738	98,1	744	99,2
Vidu/a	14	1,9	6	0,8
Total	752		750	
<b>1966-1980</b>				
Solter/a	720	98,5	725	98,9
Vidu/a	11	1,5	8	1,1
Total	731		733	
<b>1981-1995</b>				
Solter/a	523	99,2	523	99,2
Vidu/a	4	0,8	4	0,8
Total	527		527	

**Taula 5.18.** Evolució de l'estat civil a l'hora de contraure matrimoni a la parròquia de la Cava.



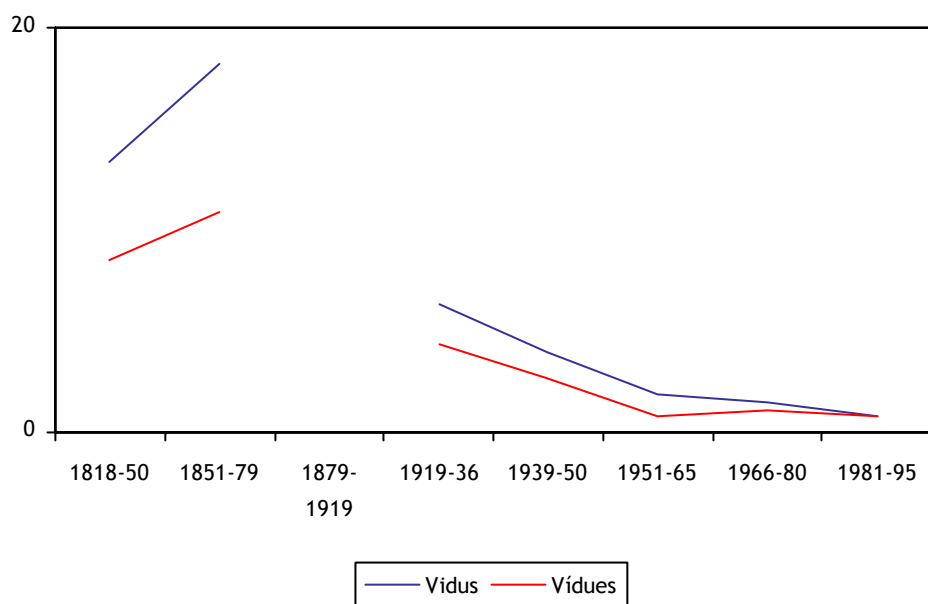
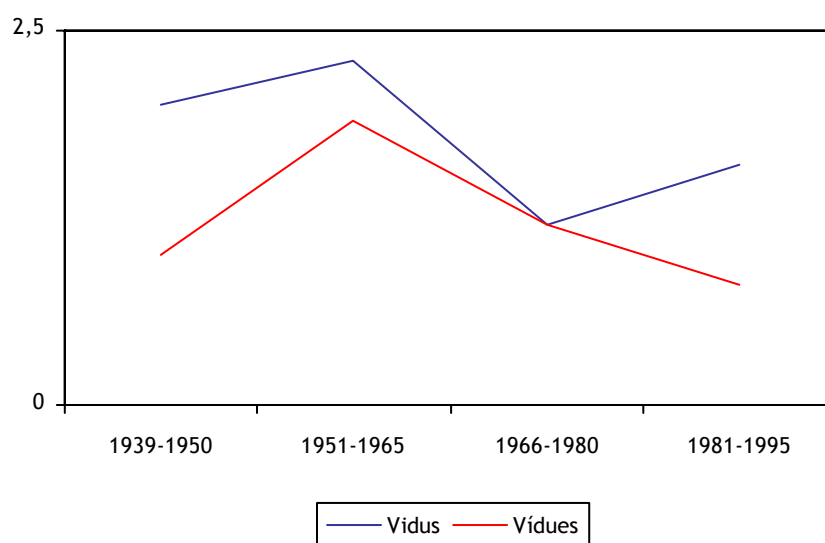


Figura 5.3. Evolució del percentatge de vidus que contrauen noves núpcies a la Cava.

	Homes		Dones	
	Freqüència	Percentatge	Freqüència	Percentatge
1939-1950				
Solter/a	196	98,0	198	99,0
Vidu/a	4	2,0	2	1,0
Total	200		200	
1951-1965				
Solter/a	303	97,7	304	98,1
Vidu/a	7	2,3	6	1,9
Total	310		310	
1966-1980				
Solter/a	321	98,8	320	98,8
Vidu/a	4	1,2	4	1,2
Total	325		324	
1981-1995				
Solter/a	239	98,4	239	99,2
Vidu/a	4	1,6	2	0,8
Total	243		241	

Taula 5.19. Evolució de l'estat civil a l'hora de contraure matrimoni a la parròquia de Jesús i Maria.



**Figura 5.4.** Evolució del percentatge de vidus que contrauen noves núpcies a Jesús i Maria.

En el cas de Jesús i Maria, les dades de què es disposa corresponen al període 1939-1995, de manera que s'ha diferenciat els quatre subperíodes habituals.

A la taula 5.19 i a la figura 5.4, on es mostren els resultats, es pot veure que els percentatges de vidus que accedeixen de nou al matrimoni es mantenen en valors molt baixos, tant en el cas dels homes com en el de les dones, tot i que en aquest darrer s'observa una certa tendència a la baixa en els dos darrers períodes. També a aquesta parròquia el nombre de vídues que es tornen a casar és inferior al de vidus durant els anys estudiats, excepte entre 1966 i 1980, període durant el qual ambdós percentatges són iguals.

A Amposta de nou s'ha pogut estudiar un nombre major d'anys. Així, s'han pogut establir 6 subperíodes: 1899-1918, 1919-1936 (tot i que aquest subperíode, bàsicament, inclou els registres dels matrimonis celebrats entre 1919 i 1929 i alguns registres solts de la dècada de 1930) i els quatre subperíodes establerts en general: 1939-50, 1951-65, 1966-80 i 1981-95 (taula 5.20 i figura 5.5).

A aquesta parròquia es pot observar la forta disminució que es produeix en la freqüència de vidus que contrauen matrimoni durant tot el període estudiat, tot i una certa recuperació observada en les dones entre 1939 i 1950 (possiblement a resultes de la Guerra Civil) i en els homes entre 1966 i 1980. Aquest descens és especialment acusat a partir de 1950. També s'observa que els valors de començaments del segle XX eren superiors als de la resta del segle, fet que només es pot detectar en aquesta parròquia, ja que a la resta de poblacions no es disposa dels registres corresponents a aquest període.

	Homes		Dones	
	Freqüència	Percentatge	Freqüència	Percentatge
<b>1899-1918</b>				
Solter/a	806	88,6	847	93,0
Vidu/a	104	11,4	64	7,0
<b>Total</b>	<b>910</b>		<b>911</b>	
<b>1919-1936</b>				
Solter/a	573	89,1	608	94,4
Vidu/a	70	10,9	36	5,6
<b>Total</b>	<b>643</b>		<b>644</b>	
<b>1939-1950</b>				
Solter/a	828	92,6	827	93,1
Vidu/a	66	7,4	61	6,9
<b>Total</b>	<b>894</b>		<b>888</b>	
<b>1951-1965</b>				
Solter/a	1.328	97,2	1.335	97,9
Vidu/a	38	2,8	29	2,8
<b>Total</b>	<b>1.366</b>		<b>1.364</b>	
<b>1966-1980</b>				
Solter/a	874	96,9	889	98,7
Vidu/a	28	3,1	12	1,3
<b>Total</b>	<b>902</b>		<b>901</b>	
<b>1981-1995</b>				
Solter/a	531	99,6	529	99,2
Vidu/a	2	0,4	4	0,8
<b>Total</b>	<b>533</b>		<b>533</b>	

**Taula 5.20.** Evolució de l'estat civil a l'hora de contraure matrimoni a la parròquia d'Amposta.

Finalment, en el cas de St.Jaume d'Enveja, a més dels matrimonis registrats des de 1939, també es disposa dels registres corresponents al període 1919 i 1925, que, per mantenir la nomenclatura utilitzada fins ara, s'han inclòs en el grup 1919-1936. Si no es té en compte aquest període inicial, es pot veure a la taula 5.21 i a la figura 5.6 que el nombre de homes vidus que contrauen noves núpcies es manté força constant, sempre en valors molt baixos, al llarg del temps, mentre que el de dones vídues va disminuint amb els anys, tot i que de bon començament els valors ja eren molt baixos. El primer període, en canvi, ofereix freqüències del 16,8 i del 10,9% per homes i dones.

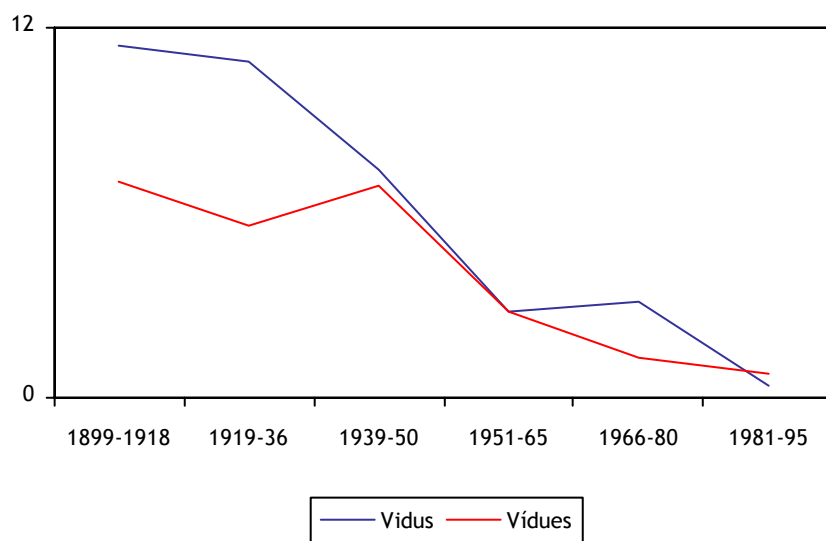


Figura 5.5. Evolució del percentatge de vidus que contrauen noves núpcies a Amposta.

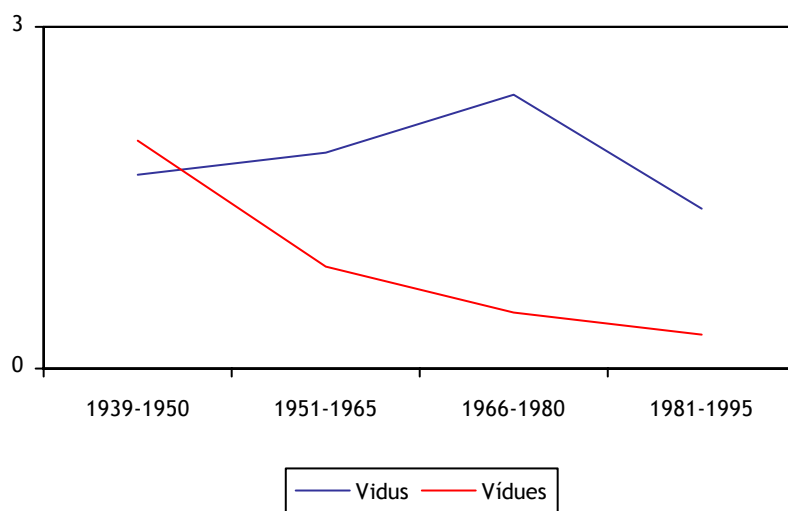


Figura 5.6. Evolució del percentatge de vidus que contrauen noves núpcies a St. Jaume d'Enveja.

	Homes		Dones	
	Freqüència	Percentatge	Freqüència	Percentatge
<b>1919-1936</b>				
Solter/a	84	83,2	90	89,1
Vidu/a	17	16,8	11	10,9
<b>Total</b>	<b>101</b>		<b>101</b>	
<b>1939-1950</b>				
Solter/a	340	98,3	339	98,0
Vidu/a	6	1,7	7	2,0
<b>Total</b>	<b>346</b>		<b>346</b>	
<b>1951-1965</b>				
Solter/a	416	98,1	418	99,1
Vidu/a	8	1,9	4	0,9
<b>Total</b>	<b>424</b>		<b>422</b>	
<b>1966-1980</b>				
Solter/a	365	97,6	372	99,5
Vidu/a	9	2,4	2	0,5
<b>Total</b>	<b>374</b>		<b>374</b>	
<b>1981-1995</b>				
Solter/a	292	98,6	295	99,7
Vidu/a	4	1,4	1	0,3
<b>Total</b>	<b>296</b>		<b>296</b>	

**Taula 5.21.** Evolució de l'estat civil a l'hora de contraure matrimoni a la parròquia de St.Jaume d'Enveja.

Els valors de St.Jaume d'Enveja venen a confirmar que a començaments del segle XX els percentatges de vidus que contreien noves núpcies eren força més elevats que els de la resta del segle. A aquesta parròquia el nombre de vidus també supera sempre el de vídues, excepte durant el període 1939-50, possiblement per efecte de la postguerra. Aquesta situació, però, no s'observa a cap més parròquia, tot i que a Amposta també hi ha un cert increment del nombre de vídues durant aquest període.

### 5.1.5 ESTAT CIVIL SEGONS LA PROCEDÈNCIA DELS CÒNJUGES

Ja s'ha vist com el pas del temps ha anat fent variar el percentatge de solters i vidus que s'han casat al delta de l'Ebre. Un altre dels factors que poden resultar interessants d'analitzar per la seva capacitat d'alterar aquests percentatges és la procedència dels contraients. Per tal de veure si això passa al delta de l'Ebre s'han categoritzat els matri-

monis en funció de l'origen dels cònjuges. Així, s'han format 4 grups: (a) ambdós cònjuges són del delta, (b) l'home és del delta i la dona de fora, (c) l'home és de fora i la dona del delta i (d) ambdós cònjuges són de fora del delta. Les freqüències, tenint en compte tots els matrimonis registrats, de cadascun d'aquests tipus i el percentatge respecte el total que representen es poden veure a la taula 5.22.

	Freqüència	Percentatge
Ambdós cònjuges del delta	6.546	56,8%
Home del delta i dona no	1.169	10,1%
Dona del delta i home no	2.501	21,7%
Ambdós cònjuges de fora del delta	1.318	11,4%
Total	11.534	

**Taula 5.22.** Freqüències de cadascuna de les categories que s'han establert en funció de l'origen dels cònjuges.

Les taules 5.23 i 5.24 mostren les composicions per estat civil segons la procedència del cònjuges, mentre que la taula 5.25 ofereix les freqüències dels diferents tipus de matrimoni segons l'estat civil. A totes tres taules es mostren entre parèntesi les freqüències esperades si els matrimonis fossin a l'atzar, és a dir, si la procedència dels nuvis no interferís en el seu estat civil a l'hora de contraure matrimoni. Les freqüències observades i les esperades s'han comparat mitjançant un test de  $\chi^2$ .

	Ambdós cònjuges del delta	Home del delta i dona no	Dona del delta i home no	Ambdós cònjuges de fora del delta
Solters	5.981 (5.932,2)	1.074 (1.085,8)	2.275 (2.306,9)	1.217 (1.222,1)
Vidus	247 (295,8)	66 (54,2)	147 (115,1)	66 (60,9)
Total	6.228	1.140	2.422	1.283

**Taula 5.23.** Estat civil dels homes que contrauen matrimoni, classificats en funció de l'origen dels dos cònjuges. Entre parèntesi s'ofereixen els valors esperats per atzar. L'anàlisi estadística ofereix confirmació de diferències significatives ( $\chi^2_{(3)} = 20,942$ ;  $p < 0,000$ ).

Els resultats observats a les tres taules apunten en una mateixa direcció: l'estat civil dels contraients i el tipus de matrimoni que formen en funció d'aquest paràmetre, estan fortament relacionats amb la procedència dels cònjuges. Així, els matrimonis en-

tre individus del delta (entenen com a delta qualsevol de les quatre parròquies estudiades) presenten un dèficit de vidus i vídues implicats i, per tant, de matrimonis en els quals aquests participen, mentre que els homes i dones solters, així com els matrimonis entre ells, es veuen sobrerrepresentats. A la resta de tipus de matrimoni segons la procedència veiem que els valors s'inverteixen, és a dir, hi ha una major freqüència de vidus i vídues i de matrimonis en què intervenen que la que esperaríem trobar, mentre que el nombre de matrimonis entre solters és menor de l'esperat.

	Ambdós cònjuges del delta	Home del delta i dona no	Dona del delta i home no	Ambdós cònjuges de fora del delta
Solters	6.077 (6.039,2)	1.093 (1.101,2)	2.332 (2.344,9)	1.227 (1.243,7)
Vidus	153 (190,8)	43 (34,8)	87 (74,1)	56 (39,3)
Total	6.230	1.136	2.419	1.283

**Taula 5.24.** Estat civil de les dones que contrauen matrimoni, classificades en funció de l'origen dels dos cònjuges. Entre parèntesi s'ofereixen els valors esperats per atzar. L'anàlisi estadística ofereix confirma l'existència de diferències significatives ( $\chi^2_{(3)} = 19,372$ ;  $p < 0,000$ ).

	Ambdós cònjuges del delta	Home del delta i dona no	Dona del delta i home no	Ambdós cònjuges de fora el delta
Solter-Soltera	5.920 (5.855,2)	1.058 (1.068,3)	2.235 (2.275,8)	1.190 (1.203,8)
Vidu-Vídua	99 (118,2)	29 (21,6)	51 (45,9)	31 (24,3)
Solter Vídua	54 (72,0)	14 (13,1)	36 (28,0)	24 (14,8)
Vidu-Soltera	148 (175,6)	34 (32,0)	96 (68,3)	34 (36,1)
Total	6.221	1.135	2.418	1.279

**Taula 5.25.** Freqüències dels tipus de matrimoni segons l'estat civil classificats en funció de l'origen dels dos cònjuges. Entre parèntesi s'ofereixen els valors esperats per atzar. L'anàlisi estadística ofereix confirma l'existència de diferències significatives ( $\chi^2_{(9)} = 38,211$ ;  $p < 0,000$ ).

Les anàlisis mitjançant  $\chi^2$  que s'han realitzat a cadascuna de les taules per tal de comprovar si els valors observats es corresponen amb els esperats per atzar mos-

tren l'existència de diferències estadísticament significatives entre aquests, tant en el cas dels homes ( $\chi^2_{(3)} = 20,942$ ;  $p < 0,001$ ) com en el de les dones ( $\chi^2_{(3)} = 19,372$ ;  $p < 0,001$ ) i en el dels tipus de matrimonis segons l'estat civil ( $\chi^2_{(9)} = 38,211$ ;  $p < 0,001$ ). Aquest fet pot deure's a una major mobilitat en vidus i vídues, que, necessitats de recursos amb què mantenir-se o mantenir la seva possible descendència, es dirigissin al delta i un cop allà els fos convenient casar-se per poder establir la família i estabilitzar la seva situació. Això coincidiria amb el que s'ha observat en analitzar les diferències entre parròquies, on es veia que Amposta, la parròquia que ha rebut més immigrants, presentava aquest mateix comportament, amb una freqüència de vidus superior a l'esperada, a diferència de les altres tres parròquies.

Per tal de veure si l'anterior afirmació és certa i la situació observada en funció de l'origen es manté dins de cada parròquia, s'ha analitzat l'estat civil a les diferents parròquies distingint els matrimonis segons l'origen dels cònjuges. Per tal de poder comparar les parròquies s'han tingut en compte només els matrimonis registrats des de 1939, any a partir del qual es disposa dels registres de totes les parròquies. S'ha seguit la mateixa distribució dels tipus de matrimoni segons l'origen realitzada anteriorment, és a dir, (a) ambdós cònjuges del delta (entenen com a delta les quatre parròquies estudiades), (b) l'home del delta i la dona de fora, (c) la dona del delta i l'home de fora i (d) tots dos de fora. Les freqüències observades de cadascun d'aquests tipus de matrimoni a cada parròquia i en conjunt es poden observar a la taula 5.26.

	la Cava	Jesús i M <sup>a</sup>	Amposta	St.Jaume	Total
Ambdós cònjuges del delta	1.678 (66,4%)	617 (53,7%)	1.777 (48,3%)	931 (65,8%)	5.003 (56,8%)
Home del delta i dona no	175 (6,5%)	133 (11,6%)	507 (13,1%)	111 (7,5%)	926 (10,1%)
Dona del delta i home no	457 (17,0%)	206 (17,9%)	1.002 (25,5%)	327 (22,4%)	1.992 (21,7%)
Ambdós cònjuges de fora del delta	302 (10,1%)	194 (16,9%)	555 (13,2%)	56 (4,3%)	1.107 (11,4%)
Total	2.612	1.150	3.841	1.425	9.028

**Taula 5.26.** Freqüències observades a cadascuna de les parròquies i al total del delta de cada un dels tipus de matrimoni que s'han establert en funció de l'origen dels cònjuges. S'han considerat els matrimonis registrats entre 1939 i 1995.



S'ha intentat fer una distribució més detallada, diferenciant entre individus de la mateixa parròquia, de la resta de parròquies del delta o de fora d'aquestes parròquies, de manera que quedaven establerts 9 tipus de matrimoni. Aquest sistema, però, oferia grups amb valors esperats molt petits que no permetien la comparació estadística entre poblacions, per la qual cosa s'ha optat per la classificació abans utilitzada.

A cada parròquia s'ha analitzat l'estat civil dels cònjuges en funció d'aquests tipus de matrimonis. Els resultats per tots dos sexes es mostren a les taules 5.27 (la Cava), 5.28 (Jesús i Maria), 5.29 (Amposta) i 5.30 (St.Jaume). Pel que fa als tipus de matrimonis segons l'estat civil dels contraients, podem veure els resultats obtinguts a les taules 5.31, 5.32, 5.33 i 5.34.

A totes aquestes taules s'especifica també el valor que s'esperaria si la distribució fos a l'atzar, per tal de poder analitzar l'existència de diferències significatives entre els quatre grups establerts en funció dels orígens i l'estat civil dels contraients, tant per homes com per dones, així com les diferències entre aquests quatre grups i els tipus de matrimoni segons l'estat civil.

	Homes		Dones	
	Solters	Vidus	Solteres	Vídues
Ambdós cònjuges del delta	1.497 (1489,6)	21 (28,4)	1.507 (1.500,7)	12 (18,3)
Home del delta i dona no	160 (161,9)	5 (3,1)	162 (162,0)	2 (2,0)
Dona del delta i home no	415 (421,0)	14 (8,0)	418 (422,8)	10 (5,2)
Ambdós cònjuges de fora del delta	285 (284,6)	5 (5,4)	287 (288,5)	5 (3,5)
Total	2.357	45	2.374	29

**Taula 5.27.** Estat civil dels individus que contrauen matrimoni a la Cava entre 1939 i 1995 classificats en els grups establerts en funció de l'origen dels cònjuges. Entre parèntesi hi ha els valors que s'esperarien si els matrimonis fossin a l'atzar.

	Homes		Dones	
	Solters	Vidus	Solteres	Vídues
Ambdós cònjuges del delta	546 (543,7)	7 (9,3)	550 (547,2)	4 (6,8)
Home del delta i dona no	126 (126,8)	3 (2,2)	126 (126,4)	2 (1,6)
Dona del delta i home no	191 (192,7)	5 (3,3)	191 (193,6)	5 (2,4)
Ambdós cònjuges de fora del delta	187 (186,8)	3 (3,2)	186 (185,7)	2 (2,3)
Total	1.050	18	1.053	13

**Taula 5.28.** Estat civil dels individus que contrauen matrimoni a Jesús i Maria entre 1939 i 1995, classificats en els grups establerts en funció de l'origen dels cònjuges. Entre parèntesi hi ha els valors que s'esperarien si els matrimonis fossin a l'atzar.

	Homes		Dones	
	Solters	Vidus	Solteres	Vídues
Ambdós cònjuges del delta	1.639 (1.623,5)	45 (60,5)	1.645 (1.634,9)	38 (48,1)
Home del delta i dona no	471 (475,3)	22 (17,7)	471 (477,0)	20 (14,0)
Dona del delta i home no	921 (926,5)	40 (34,5)	939 (932,5)	21 (27,5)
Ambdós cònjuges de fora del delta	513 (518,7)	25 (19,3)	512 (522,6)	26 (15,4)
Total	3.544	132	3.567	105

**Taula 5.29.** Estat civil dels individus que contrauen matrimoni a Amposta entre 1939 i 1995, classificats en els grups establerts en funció de l'origen dels cònjuges. Entre parèntesi hi ha els valors que s'esperarien si els matrimonis fossin a l'atzar.

	Homes		Dones	
	Solters	Vidus	Solteres	Vidues
Ambdós cònjuges del delta	918 (913,4)	13 (17,6)	926 (921,8)	5 (9,2)
Home del delta i dona no	109 (108,9)	2 (2,1)	111 (109,9)	0 (1,1)
Dona del delta i home no	317 (320,8)	10 (6,2)	319 (322,8)	7 (3,2)
Ambdós cònjuges de fora del delta	54 (54,9)	2 (1,1)	53 (54,5)	2 (0,5)
Total	1.398	27	1.409	14

**Taula 5.30.** Estat civil dels individus que contrauen matrimoni a St.Jaume d'Enveja entre 1939 i 1995, classificats en els grups establerts en funció de l'origen dels cònjuges. Entre parèntesi hi ha els valors que s'esperarien si els matrimonis fossin a l'atzar.

	Solter-Soltera	Vidu-Vídua	Solter-Vídua	Vidu-Soltera
Ambdós cònjuges del delta	1.490 (1481,8)	7 (12,0)	5 (6,3)	14 (15,8)
Home del delta i dona no	160 (160,3)	2 (1,3)	0 (0,7)	2 (1,7)
Dona del delta i home no	410 (417,4)	7 (3,4)	3 (1,8)	7 (4,5)
Ambdós cònjuges de fora del delta	283 (283,5)	3 (2,3)	2 (1,2)	2 (3,0)
Total	2.343	19	10	25

**Taula 5.31.** Classificació dels matrimonis celebrats a la Cava des de 1939 en funció de l'estat civil i de l'origen dels cònjuges. Entre parèntesi els valors que s'esperarien si els matrimonis fossin a l'atzar.

	Solter-Soltera	Vidu-Vidua	Solter-Vidua	Vidu-Soltera
Ambdós cònjuges del delta	545 (541,1)	4 (5,2)	0 (1,6)	3 (4,2)
Home del delta i dona no	125 (125,5)	2 (1,2)	0 (0,4)	1 (1,0)
Dona del delta i home no	189 (192,1)	3 (1,8)	2 (0,6)	2 (1,5)
Ambdós cònjuges de fora del delta	184 (184,3)	1 (1,8)	1 (0,5)	2 (1,4)
Total	1.043	10	3	8

**Taula 5.32.** Classificació dels matrimonis celebrats a Jesús i Maria des de 1939 en funció de l'estat civil i de l'origen dels cònjuges. Entre parèntesi els valors que s'esperarien si els matrimonis fossin a l'atzar.

	Solter-Soltera	Vidu-Vidua	Solter-Vidua	Vidu-Soltera
Ambdós cònjuges del delta	1.614 (1.595,7)	17 (23,8)	21 (24,3)	28 (36,2)
Home del delta i dona no	459 (466,4)	9 (7,0)	11 (7,1)	12 (10,6)
Dona del delta i home no	911 (911,8)	12 (13,6)	9 (13,9)	28 (20,7)
Ambdós cònjuges de fora del delta	500 (510,1)	14 (7,6)	12 (7,8)	11 (11,6)
Total	3.484	52	53	79

**Taula 5.33.** Classificació dels matrimonis celebrats a Amposta des de 1939 en funció de l'estat civil i de l'origen dels cònjuges. Entre parèntesi els valors que s'esperarien si els matrimonis fossin a l'atzar.

	Solter-Soltera	Vidu-Vídua	Solter-Vídua	Vidu-Soltera
Ambdós cònjuges del delta	915 (907,4)	2 (2,6)	3 (6,5)	11 (14,4)
Home del delta i dona no	109 (108,2)	0 (0,3)	0 (0,8)	2 (1,7)
Dona del delta i home no	311 (317,8)	2 (0,9)	5 (2,3)	8 (5,0)
Ambdós cònjuges de fora del delta	52 (53,6)	0 (0,2)	2 (0,4)	1 (0,9)
Total	1.387	4	10	22

**Taula 5.34.** Classificació dels matrimonis celebrats a St.Jaume d'Enveja des de 1939 en funció de l'estat civil i de l'origen dels cònjuges. Entre parèntesi els valors que s'esperarien si els matrimonis fossin a l'atzar.

Com es pot veure a les taules, hi ha casos (Jesús i Maria per totes tres taules, la Cava i St.Jaume per la de tipus de matrimoni) en els quals hi ha més d'un 25% dels valors esperats que són menors de 5, de manera que, aplicant una de les lleis de Cochran, el test de  $\chi^2$  no tindrà validesa. En aquests casos s'ha aplicat el test de la G per comprovar la bondat d'ajustament (Sokal, 1979). Els valors de la  $\chi^2$  i de la G per cada parròquia, juntament amb la probabilitat de que les diferències observades es deguin a l'atzar, es poden veure a la taula 5.35. En el cas del test de la G, hi ha casos en què no s'ha pogut aplicar degut a que la taula tenia alguna casella amb un 0, i aquest test, en basar-se en logaritmes neperians, no permet l'ús d'aquest valor.

La taula 5.35 resultats mostra l'existència de diferències estadísticament significatives a totes tres comparacions en el cas d'Amposta i, per les dones i els tipus de matrimonis a St.Jaume, mitjançant el test de la  $\chi^2$ , mentre que el test de la G només ofereix diferències significatives pel tipus de matrimoni a Amposta. En general, tot i que alguns valors són petits i, per tant, qualsevol petita variació altera molt les freqüències, a totes les parròquies s'observa un menor percentatge de vidus en els matrimonis en que ambdós cònjuges són del delta, mentre que aquells que impliquen un cònjuge de fora del delta presenten un percentatge de vidus superior a l'esperat.

	test de la $\chi^2$			test de la G		
	Homes*	Dones*	Tipus de matrimoni**	Homes*	Dones*	Tipus de matrimoni**
la Cava	7,728 (0,052)	7,420 (0,060)	11,095 (0,269)***	3,464 (0,325)	3,337 (0,342)	-
Jesús i M <sup>a</sup>	1,806 (0,614)***	4,186 (0,242)***	8,818 (0,454)***	0,854 (0,837)	1,842 (0,606)	-
Amposta	7,826 (0,050)	13,899 (0,003)	19,907 (0,018)	3,977 (0,264)	6,318 (0,097)	562,017 (0,000)
St.Jaume	4,477 (0,214)	11,512 (0,009)	17,403 (0,043)***	2,029 (0,566)	-	-

**Taula 5.35.** Resultats del test de la  $\chi^2$  i del test de la G en comparar l'estat civil en homes, dones i tipus de matrimoni segons l'estat civil amb el tipus de matrimoni segons l'origen dels cònjuges a cada parròquia. \*3 graus de llibertat; \*\*9 graus de llibertat; \*\*\*més del 25% dels valors esperats són menors de 5.

### 5.1.6 COMPARACIÓ AMB ALTRES POBLACIONS

Per tal de veure com s'emmarca la població del delta de l'Ebre dins el conjunt de la península ibèrica pel que fa a l'estat civil dels consorts s'ha realitzat una cerca dels percentatges obtinguts per altres autors en estudis sobre altres poblacions que abarquessin períodes de temps similars a l'analitzat en el present treball. Els resultats obtinguts es mostren a la taula 5.36.

En primer lloc s'observa que els percentatges de vidus i vídues que contrauen noves núpcies obtinguts en el present treball, si es tenen en compte només els matrimonis registrats entre 1939 i 1995, es troben entre els més baixos de la península ibèrica, que d'altra banda oscil·len entre valors de 10,64 a Casares de las Hurdes en el període 1900-1949 i de 0,81 a la Lombada (Portugal) entre 1975 i 1988 (aquests valors es refereixen a homes vidus).

D'altra banda, cal destacar que a totes les poblacions excepte la Lombada portuguesa entre 1925 i 1949, el percentatge d'homes vidus que es tornen a casar és superior al de vídues. Aquest fet vindria a confirmar la importància dels factors esmentats anteriorment que incideixen en les diferències entre sexes pel que fa a l'estat civil a l'hora de contraure matrimoni. Així, la major mortalitat femenina durant el període reproductor a les societats pre i protoindustrials, que generaria un excés de vidus en edat reproductora que tornarien a contraure matrimoni, i els factors econòmics i socials que dificulten el fet que una dona torni a contraure matrimoni, tindrien efecte sobre la penín-

sula ibèrica en general, no només sobre la població del delta. Tot i això, aquests factors en el cas del delta, no passen de ser meres hipòtesis, tal i com ja s'ha comentat anteriorment.

	Homes		Dones		Tipus de matrimoni			
	Solters	Vidus	Solteres	Vidues	So-Sa	V-Va	So-Va	V-Sa
La Alpujarra (1900-1978)	92,37	7,63	95,12	2,15	91,51	1,29	0,86	6,34
Andorra (1926-1950)	96,07	3,93	98,27	1,73	94,90	0,46	1,16	3,48
Andorra (1951-1960)	96,44	3,56	98,73	1,27	96,19	0,63	0,63	2,54
Casares de las Hurdes (1900-1949)	89,36	10,64			81,25	2,38	4,46	11,90
Casares de las Hurdes (1950-1978)	97,10	2,90			95,37	1,16	1,54	1,93
Cerdanya espanyola (1918-1981)	95,7	4,3	97,9	2,1	94,5	1,0	1,1	3,4
Cerdanya francesa (1936-1990)	96,1	3,9	97,92	2,08	94,98	0,96	1,12	2,94
Formentera (1872-1978)					94,34	0,39	0,39	4,88
Llívia (1871-1984)					88,71	2,78	1,64	6,87
Lombada (1925-1949)	97,28	2,72	96,74	3,26	94,57	0,54	2,72	2,17
Lombada (1950-1974)	97,65	2,35	98,90	1,10	97,03	0,47	0,62	1,88
Lombada (1975-1988)	99,19	0,81	99,59	0,41	99,12	0,41	0,0	0,41
Pallars Sobirà (1918-1974)	93,97	6,03	96,89	3,03	92,27	1,33	1,70	4,70
Pirineu Aragonès Oriental: Ribagorça (1918-1981)*					93,1	0,6	1,6	4,8
Pirineu Aragonès Oriental: Sobrarbe (1918-1981)*					90,1	1,1	2,5	6,2
Pirineu Aragonès Oriental: Pre-Pirineu (1918-1981)*					90,0	1,9	3,1	5,0
Valle de Orozco (1860-1984)	94,8	5,2	97,1	2,9	93,1	1,1	1,81	4,0
Valle de Salazar (1926-1950)	93,14	6,86	97,36	2,64	91,56	0,67	1,77	6,00
Valle de Salazar (1951-1981)	98,31	1,69	98,87	1,13	97,73	0,57	0,57	1,14
Delta de l'Ebre (1939-1995)	97,4	2,6	98,1	1,9	96,5	1,0	0,9	1,6

**Taula 5.36.** Freqüències de l'estat civil al matrimoni i dels diferents tipus de matrimoni en funció de l'estat civil a diverses poblacions de la península ibèrica. \*El terme Ribagorça es refereix a la zona de l'Alta Ribagorça, el de Sobrarbe a l'Alt Sobrarbe i el terme Pre-Pirineu fa referència a la Baixa Ribagorça i el Baix Sobrarbe.

Finalment, és remarcable que, en aquelles poblacions en les quals es disposa de dades de diferents subperíodes es pot observar la disminució del percentatge de vidus i vídues que tornen a casar-se, tal i com s'ha observat al delta de l'Ebre.

Pel que fa als tipus de matrimoni segons l'estat civil, s'observa que a totes les poblacions excepte, de nou, la Lombada portuguesa en el darrer període, el tipus de matrimoni més freqüent entre aquells en els quals intervenen vidus són els que tenen lloc entre homes vidus i dones solteres, tal i com s'ha vist en el present treball referit al delta de l'Ebre. El fet que aquest tipus de matrimoni, que arriba a assolir valors de l'11,90% a Casares de las Hurdes entre 1900 i 1949, sigui el més freqüent entre els que impliquen a individus vidus confirmaria de nou que hi ha un excedent de vidus que contrauen noves núpcies en detriment de les vídues, ja sigui de la major mortalitat femenina deguda a patologies relacionades amb l'embaràs i el part o a factors socials i econòmics. D'altra banda, els percentatges dels tipus de matrimonis en els quals intervenen vidus al delta són dels més baixos de la península ibèrica, tal i com era d'esperar en ser una de les poblacions amb un menor percentatge de vidus que contrauen noves núpcies.

Així doncs, es pot concloure que el percentatge de vidus que contrauen noves núpcies al delta de l'Ebre entre 1939 i 1995 és un dels més baixos de la península ibèrica, que ha anat disminuint al llarg de tot aquest període i que es veu influït per l'origen dels cònjuges. Alhora, per les dades de les quals es disposa, es pot afirmar que, durant el segle XIX i començaments del segle XX, aquests percentatges eren clarament superiors als del període 1939-95.



---

## 5.2 EDAT AL MATRIMONI

---

### 5.2.1 INTRODUCCIÓ

A les societats catòliques europees com la que ens ocupa al present treball, el matrimoni assenyala l'inici del període reproductor real, de manera que l'edat dels individus, especialment la de les dones, a l'hora de contraure matrimoni és una de les dades més interessants de les que ens ofereix l'estudi de l'estructura de la població. Així, el nombre de fills per dona es pot veure reduït a aquelles poblacions a les quals els habitants es casin més tard, enfront el major nombre de descendents que deixaran les poblacions amb edats nupcials més baixes. En resum, la fecunditat global de les poblacions es pot veure afectada per l'edat al matrimoni (Kuchemann *et al.*, 1967).

De fet, un dels factors que formen part del que Hajnal (1974) anomena "model europeu de nupcialitat", característic de la transició demogràfica europea, és una edat nupcial elevada, juntament amb una baixa fecunditat i elevades freqüències de celibat definitiu.

D'altra banda, tant les mares molt joves com les molt tardanes presenten un risc més elevat de tenir fills amb malformacions i baix pes i de patir avortaments (Calderón *et al.*, 1978). Alhora, es pot produir un increment destacable dels casos de mort de la mare a conseqüència del part si presenta una edat elevada (Vallin, 1981). En el cas dels homes, la majoria d'autors neguen que edats nupcials elevades tinguin un efecte directe sobre la fecunditat de la parella.

També cal destacar que diversos autors han observat que l'edat de la dona en el moment de contraure matrimoni i l'amenorrea postpartum són trets determinants en la fecunditat diferencial entre poblacions (Coale, 1977; Coale & Trusell, 1974; Menken & Bongaarts, 1978; Henry & Piotrow, 1979; Bongaarts & Potter, 1983; Newman & Matzke, 1984; Robinson, 1987). Així, hi ha una clara relació inversa entre l'edat nupcial de les dones i la fecunditat dins la població (Stukovsky *et al.*, 1967; Kuchemann *et al.*, 1967; Wrigley, 1969; Critescu, 1975; Hull, 1988; Varea, 1993).

S'ha demostrat que, a conseqüència de tot això, en poblacions tradicionals que no han accedit als sistemes anticonceptius moderns, hi ha una relació entre l'edat marital, l'edat a la que les dones tenen el seu primer fill i la mida de la família (Rao & Murty, 1987; Agyei & Mbamanya, 1989; Stevenson *et al.*, 1989; Yang, 1990; Aryal, 1990), fet que suggereix que aquestes poblacions han utilitzat l'edat nupcial com a mètode de control de la fecunditat global (Hajnal, 1974; Coale, 1971, 1986; Sklar, 1974; Knodel & Van de Walle, 1986; Gallogay, 1988; Fialova *et al.*, 1990). Així, per exemple, aquesta

pràctica va ser habitual a Noruega fins a mitjans del segle XIX (Drake, 1972), produint-se un gran nombre de casaments en què intervingueren dones de més de 30 anys. Les idees de Malthus també apuntaven a una edat elevada de casament com a forma de control de la natalitat, tenint un alt seguiment a Europa durant el segle XIX (Van de Walle, 1972). Actualment, aquestes poblacions han experimentat importants variacions en els patrons de nupcialitat, degut sobretot a canvis socials (Scholl *et al.*, 1976; Bongaarts *et al.*, 1984; Ko *et al.*, 1985; Singh *et al.*, 1985; Botev, 1990), variacions que s'han manifestat en una desaparició o un ús menys estricte d'aquest sistema com un mètode de control de la natalitat i adoptant sistemes enfocats al control directe de la fecunditat.

L'edat al matrimoni està regulada per una complexa interrelació de factors de caire divers, com la classe social (Jeffries *et al.*, 1976; Küchemann *et al.*, 1974; Harrison *et al.*, 1974; Mascie-Taylor, 1986), les creences religioses (Segalen & Jacquard, 1973) i fins i tot el servei militar en el cas dels homes (Henry, 1969). El mateix Henry (1969) apunta la importància d'un altre factor, el desequilibri entre sexes, que disminuiria les possibilitats del sexe menys representat de casar-se a menor edat per la major dificultat a l'hora de trobar parella.

A més, l'edat nupcial no és un paràmetre fix a les poblacions, sinó que va variant al llarg del temps. Així, pel conjunt de l'Europa occidental s'observa un patró d'edats nupcials elevades durant els segles XVIII i XIX, i la seva disminució gradual durant bona part del segle XX, fins que en el darrers anys d'aquest segle es produí un nou augment (taula 5.37).

Any	Catalunya		Espanya		Unió Europea	
	♂	♀	♂	♀	♂	♀
1975	26,14	26,50	23,68	23,90	25,70	23,00
1981	25,70	25,90	23,38	23,50	26,00	23,30
1986	26,55	26,70	24,47	24,30	27,20	24,50
1990	27,85	27,50	25,70	25,30	27,80	25,30
1991	27,83	28,00	25,82	25,70	28,00	25,60
1992	28,06	28,10	26,08	26,00	28,20	25,80
1993	28,37	28,40	26,40	26,30	28,50	26,00
1994	28,65	28,60	26,73	26,60	28,70	26,30
1995	28,76	28,90	26,86	26,80	29,00	26,50

**Taula 5.37.** Edat mitjana al primer matrimoni a Catalunya, Espanya i la Unió Europea (dades extretes de les Web de l'Institut d'Estadística de Catalunya i del Instituto Nacional de Estadística).

En el cas de l'estat espanyol s'observa el mateix procés que al continent europeu però amb un cert endarreriment. Així, fins a mitjans del segle XX l'edat dels cònjuges seguia augmentant, tot i que no en la proporció amb que ho havia fet (Livi-Bacci, 1968), disminuint posteriorment i tornant a augmentar a partir de la dècada de 1980, uns anys més tard que la mitjana de la Unió Europea. També es pot veure que l'edat nupcial a Catalunya segueix la mateixa tendència que a la resta de l'estat espanyol, si més no durant el darrer quart del segle XX.

### 5.2.2. EDAT NUPCIAL ALS MATRIMONIS DEL DELTA DE L'EBRE

A diferència dels registres d'altres llocs de l'estat espanyol, l'edat al matrimoni és una de les dades que apareixen habitualment als registres parroquials del delta de l'Ebre. Així, dels 11.803 matrimonis registrats, tan sols a 741 no apareix, o bé no es pot llegir correctament, l'edat de l'home (un 6,3% del total), mentre que l'edat de la dona no se sap en 764 registres (un 6,5%). De la mateixa manera, a 10.958 matrimonis (un 92,8% del total) es coneix l'edat d'ambdós cònjuges. Aquest fet, poder tenir un registre tan complet de l'edat nupcial a la zona, ha permès analitzar molt bé quina ha estat la seva evolució i veure com respon a diverses peculiaritats del matrimoni.

L'edat mitjana a la que es casen els homes al delta durant tot el període de temps estudiat (taula 5.38) és de 26,73 anys, mentre que les dones es casen, per terme mig, als 23,21 anys. Així doncs, tal i com succeeix en general a la resta de poblacions europees, l'edat dels homes és superior a la de les dones. Aquesta diferència és estadísticament significativa ( $t_{(10957)} = 91,96$ ;  $p < 0,001$ ), observant-se, a més, una clara correlació entre ambdós valors ( $r = 0,751$ ;  $p < 0,001$ ).

	N	$\bar{x}$	e	$\sigma$
Homes	11.062	26,73	0,06	5,93
Dones	11.039	23,21	0,05	5,27
Diferència	10.958	3,51	0,04	4,00

**Taula 5.38.** Resum de les característiques de l'edat nupcial en l'home, en la dona i de la diferència entre ambdues.

Es pot veure, doncs, que tant la mitjana d'edat de l'home al matrimoni com la de la dona tenen valors força baixos. Aquest fet, juntament amb els elevats percentatges d'individus que es casen abans dels trenta anys (el 84,6% dels homes i el 93,6% de les dones), indiquen que els matrimonis al delta es celebren a edats força joves. Aquests

resultats estarien en consonància amb el baix percentatge de vidus i vidues que es tornen a casar (veure l'apartat 1 d'aquest mateix capítol), tot i que aquest punt ja el comentarem més endavant. A més, els homes presenten un rang de dispersió de l'edat nupcial lleugerament més gran que no pas les dones (les desviacions típiques són 5,93 i 5,27 respectivament), en què l'edat al matrimoni es veu més acotada.

Els comportaments generals de l'edat masculina i la femenina són lleugerament diferents, tal i com podem veure a la gràfica de la figura 5.7. Apart de les diferències pel que fa al valor màxim, s'observa que en els homes els valors centrals presenten una menor dispersió que en el cas de les dones, és a dir, en el cas de l'edat femenina s'observa un cert nombre de valors molt representats. Cal esmentar que ambdues gràfiques presenten una forta asimetria que resulta lògica si tenim en compte que la distribució d'aquesta variable té un límit inferior bastant clar, a prop del qual es troben els valors més freqüents, mentre que el límit superior és força difús.

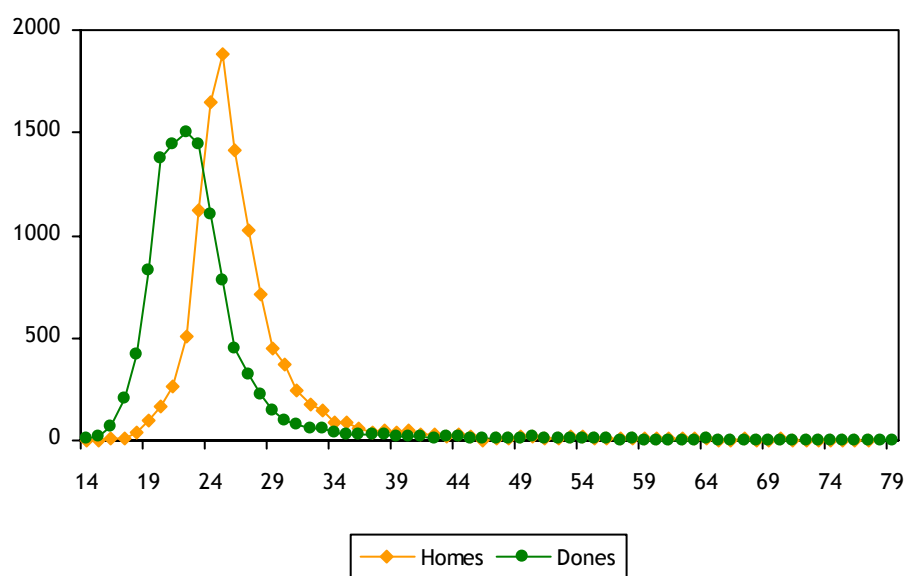
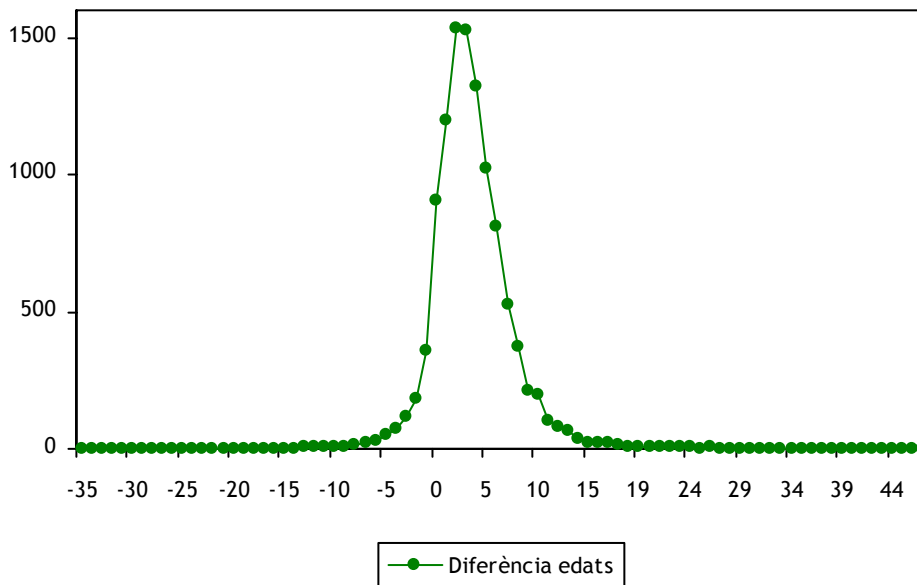


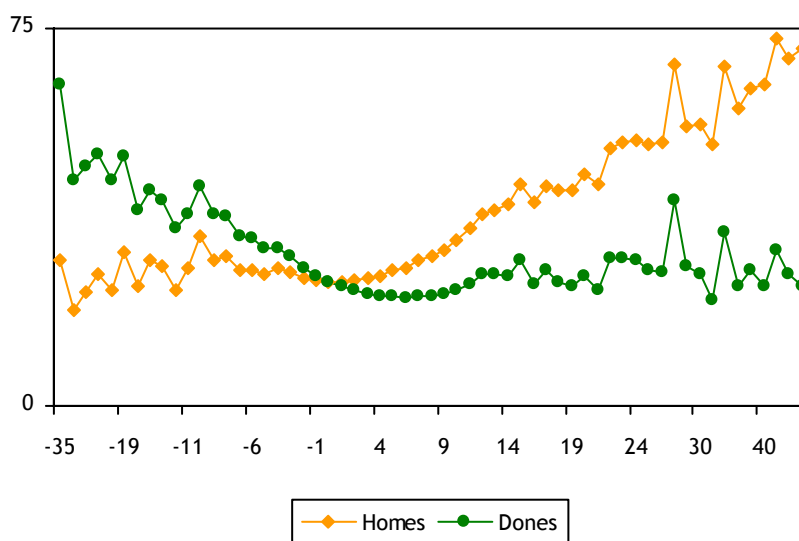
Figura 5.7. Distribució de l'edat al matrimoni en els homes i les dones del delta de l'Ebre.

A partir de l'edat dels consorts s'ha calculat la variable diferència d'edat dels cònjuges. Aquest valor només s'ha pogut calcular en els 10.958 matrimonis (un 92,4% del total) en què es disposava de l'edat d'ambdós contraients i les seves freqüències s'han representat a la figura 5.8. La mitjana (que es pot veure també a la taula 5.38) és de 3,51 anys, és a dir, per terme mig, l'home és tres anys i mig més gran que la dona en el moment del casament, amb una dispersió respecte aquest valor considerable (la desviació standard és 4). Aquest paràmetre està correlacionat amb l'edat de l'home ( $r =$

0,492;  $p < 0,001$ ) i, tot i que en menor mesura, també amb la de la dona ( $r = -0,206$ ;  $p < 0,001$ ); en aquest cas, evidentment, la correlació és negativa, ja que la diferència s'ha calculat com a edat del marit menys edat de l'esposa. Això ens indica que els homes i les dones que es casen a edats avançades ho fan amb individus més joves del que caldria esperar si la diferència entre ambdues edats es mantingués constant. Aquesta mateixa conclusió, un fet generalitzat a diverses poblacions de la península Ibèrica (Bertranpetit, 1981; Fuster, 1982; Toja, 1987; Peña, 1988; Abade, 1992), s'obté en analitzar la figura 5.9, on es representen les mitjanes d'edat al casament masculina i femenina en funció de la diferència d'edats.



**Figura 5.8.** Distribució de la diferència d'edats entre els cònjuges en els matrimonis celebrats al delta de l'Ebre.



**Figura 5.9.** Distribució de l'edat mitjana al casament en homes i en dones, en funció de la diferència d'edats entre els cònjuges.

### 5.2.3. EDAT NUPCIAL EN FUNCIÓ DE L'ESTAT CIVIL

Resulta evident que l'edat nupcial dels individus que es casen en segones o posteriors núpcies serà superior a la d'aquells que fins aleshores eren solters. En aquest apartat es comprovaran les diferències d'edat entre ambdós grups i entre els diversos tipus de matrimoni que es poden establir en funció de l'estat civil dels contraients.

Tot i que, com s'ha pogut comprovar en el primer apartat d'aquest capítol, el percentatge de vidus que contrauen noves núpcies al delta de l'Ebre no és ni molt menys extraordinari, el gran nombre de dades del qual es disposa permet fer una anàlisi de la variació de l'edat nupcial segons l'estat civil. Aquesta anàlisi, d'altra banda, és força interessant ja que permet aclarir factors que en l'estudi de l'estat civil s'han apuntat, com ara el perquè hi ha un major nombre de vidus que contrauen noves núpcies respecte al de vídues.

A la taula 5.39 es poden observar la mitjana, l'error d'aquesta i la desviació standard de l'edat un cop classificats els cònjuges en solters i vidus, diferenciant entre homes i dones. En primer lloc cal assenyalar que les edats mitjanes obtingudes pels individus solters no difereixen en gran mesura de les corresponents al total de la població (25,95 enfront 26,73 en homes i 22,73 enfront 23,21 en dones), fet que concorda amb el baix percentatge de vidus que contrauen noves núpcies ja assenyalat anteriorment.

La comparació de les mitjanes mostra diferències de gairebé 17 anys en dones (22,73 enfront 39,14) i de més de 18 en homes (25,95 enfront 44,13) entre solters i vidus, diferències que evidentment resulten altament significatives ( $t_{(10601)} = 77,29$  en el cas dels homes i  $t_{(10580)} = 59,81$  en el de les dones; en ambdós casos  $p < 0,001$ ).

	N	$\bar{X}$	e	$\sigma$
Solters	10.186	25,95	0,04	4,028
Vidus	417	44,13	0,63	12,957
Solteres	10.303	22,73	0,04	4,172
Vídues	279	39,14	0,69	11,543

**Taula 5.39.** Resum de les característiques de l'edat nupcial en l'home i en la dona diferenciant segons l'estat civil.

Continuant amb la taula, es pot veure com l'error de la mitjana i la desviació standard augmenten en el cas dels vidus i les vídues, evidentment com un efecte de la menor mida mostral d'aquests dos grups respecte els de solters i solteres (tots dos paràmetres estan inversament relacionats amb la grandària de la mostra).

En analitzar l'edat nupcial en funció de l'estat civil es pot fer un altre tipus d'aproximació: observar quines diferències presenten els diversos tipus de matrimonis segons l'estat civil que s'han establert en el primer apartat d'aquest capítol (solter amb soltera, solter amb vídua, vidu amb soltera i vidu amb vídua) pel que fa a l'edat dels cònjuges. A la taula 5.40 es poden veure alguns dels paràmetres descriptius de l'edat al matrimoni en aquests grups (la mitjana, el seu error i la desviació standard), tant de l'edat masculina, com de la femenina, com de la diferència entre ambdues.

Tipus de matrimoni	Homes		Dones		Diferència	
	$\bar{X}$	$\sigma$	$\bar{X}$	$\sigma$	$\bar{X}$	$\sigma$
Solter - Soltera	25,86	3,818	22,51	3,578	3,34	3,469
Solter - Vídua	33,31	10,065	33,80	9,406	-0,30	6,884
Vidu - Soltera	40,21	11,732	30,47	11,122	9,22	8,355
Vidu - Vídua	49,66	12,188	43,07	11,434	6,56	8,574
Total	26,73	5,93	23,21	5,27	3,51	4,00

**Taula 5.40.** Resum de les característiques de l'edat nupcial en l'home, en la dona i la diferència entre ambdues en funció del tipus de matrimoni segons l'estat civil dels cònjuges.

En tots tres casos s'observen diferències entre els quatre tipus de matrimoni. Per tal de veure si aquestes diferències són estadísticament significativa s'ha realitzat una anàlisi de la variança (ANOVA) comparant les mitjanes d'edat dels homes en contraure matrimoni obtingudes als quatre tipus de matrimoni. Aquest test s'ha repetit per l'edat femenina i per les diferències d'edat entre ambdós cònjuges. L'anàlisi de la variança o ANOVA, es una manera de contrastar la hipòtesi nul·la de que les mitjanes de diversos grups per un paràmetre són iguals a la població, mitjançant la comparació de la variança mostral estimada a partir de las mitjanes dels grups respecte a l'estimada dins de cada grup. Els resultats mostren que les diferències són estadísticament significatives:  $F_{(3, 10573)} = 2.321,101$  per l'edat masculina,  $F_{(3, 10564)} = 1.738,544$  per la femenina i  $F_{(3, 10485)} = 262,624$  per la diferència d'edats; en tots tres casos  $p < 0,001$ .

Un cop s'ha determinat amb l'anàlisi de la variança l'existència de diferències entre les mitjanes i per tal de saber exactament quins són els grups que difereixen s'ha realitzat una prova de rang "post hoc" (o *a posteriori*), concretament la prova de la Diferència Honestament Significativa de Tukey. En general, les proves de rang identifiquen subconjunts homogenis de mitjanes que no es diferencien entre si, de manera que es pot saber en quin punt es donen les diferències. La prova de Tukey, en concret, compara el rang del conjunt de mitjanes (la diferència més gran que s'hi observa) obtingut amb el mínim rang significatiu (LSR) (Sokal & Rohlf, 1979); si el rang és més gran que l'LSR es considera que el conjunt de mitjanes és significativament heterogeni. Aquesta prova, a més, ens genera una matriu en la que contrasta les diferències entre cada parella de mitjanes. Els resultats de la matriu obtinguts per l'edat masculina, la femenina i la diferència entre ambdues (taules 5.41, 5.42, 5.43), mostren l'existència de diferències significatives en totes les comparacions, de manera que els subconjunts homogenis consten cadascun d'un dels tipus de matrimoni, no hi ha cap agrupació clara entre ells. Així doncs, es pot afirmar que el tipus de matrimoni en funció de l'estat civil determina clarament l'edat nupcial dels cònjuges.

També s'ha utilitzat el test de la t de Student per mostres independents, tot comparant dos a dos els tipus de matrimonis establerts segons l'estat civil dels contraients, per l'edat de l'home, la de la dona i la diferència entre totes dues. De nou els resultats confirmen l'existència de diferències significatives entre els tipus de matrimoni pel que fa a l'edat nupcial dels contraients (taules 5.44, 5.45 i 5.46). Les conclusions són doncs les mateixes, la clara influència de l'estat civil en l'edat dels individus a l'hora de contraure matrimoni. Si s'analitza per separat cada tipus d'unió, s'observa clarament que és el matrimoni entre solters el que marca la pauta general de la població, tant pel que fa a les edats dels cònjuges com per la diferència entre aquestes edats, fet que era



d'esperar donades les baixes freqüències de vidus que contrauen noves núpcies al delta.

	So-Sa	So-Va	Vo-Sa
So-Va	7,46		
Vo-Sa	14,35	6,89	
Vo-Va	23,80	16,35	9,46

**Taula 5.41.** Resultats obtinguts en aplicar el test de Tukey per tal de comparar els tipus de matrimoni segons l'estat civil en funció de l'edat de l'home al matrimoni (So = solter, Sa = soltera, Vo= vidu i Va = vídua). En tots els casos  $p < 0,001$ .

	So-Sa	So-Va	Vo-Sa
So-Va	11,28		
Vo-Sa	7,96	3,32	
Vo-Va	20,56	9,27	12,59

**Taula 5.42.** Resultats obtinguts en aplicar el test de Tukey per tal de comparar els tipus de matrimoni segons l'estat civil en funció de l'edat de la dona al matrimoni (So = solter, Sa = soltera, Vo= vidu i Va = vídua). En tots els casos  $p < 0,001$ .

	Solter-Soltera	Solter-Vídua	Vidu-Soltera
Solter-Vídua	3,65		
Vidu-Soltera	5,87	9,52	
Vidu-Vídua	3,21	6,86	2,66

**Taula 5.43.** Resultats obtinguts en aplicar el test de Tukey per tal de comparar els tipus de matrimoni segons l'estat civil en funció de la diferència d'edat entre els cònjuges. En tots els casos  $p < 0,001$ .

També crida l'atenció la petita diferència d'edat que s'observa en els matrimonis entre solters i vídues (-0,30 anys), resultant de combinar per una banda el fet que els homes són, de mitjana, tres anys més grans que les seves esposes, i per una altra que les dones vídues es casen a edats més avançades que les solteres.

En canvi, les diferències més grans s'observen en els matrimonis entre vidus i solteres, en els homes són 9 anys més grans que les seves esposes, fet totalment lògic si tenim en compte que l'edat mitjana dels vidus és clarament superior a la de les solteres, encara que la d'aquestes també és superior a la del mateix estat civil que es casen amb solters. Les edats mitjanes dels cònjuges en aquest darrer tipus de matrimoni, especialment la femenina, fan pensar que es tractaria de matrimonis amb un potencial reproductor important. Els matrimonis entre vidus, per la seva banda, són els que mostren unes edats nupcials més grans (49 i 43 anys), tancant d'aquesta manera la clara relació entre l'edat i l'estat civil.

	Solter-Soltera	Solter-Vídua	Vidu-Soltera
Solter-Vídua	20,64 (10.163)		
Vidu-Soltera	53,66 (10.294)	5,55 (371)	
Vidu-Vídua	73,18 (10.202)	11,98 (279)	7,85 (410)

**Taula 5.44.** Resultats obtinguts en el test de la t de Student per mostres independents, tot comparant els tipus de matrimonis establerts segons l'estat civil dos a dos per l'edat de l'home. Entre parèntesi s'indiquen els graus de llibertat. En tots els casos  $p < 0,001$ .

	Solter-Soltera	Solter-Vídua	Vidu-Soltera
Solter-Vídua	33,08 (10.131)		
Vidu-Soltera	32,86 (10.288)	2,85* (393)	
Vidu-Vídua	67,22 (10.171)	7,21 (276)	11,26 (433)

**Taula 5.45.** Resultats obtinguts en el test de la t de Student per mostres independents, tot comparant els tipus de matrimonis establerts segons l'estat civil dos a dos per l'edat de la dona. Entre parèntesi s'indiquen els graus de llibertat. En tots els casos  $p < 0,001$  excepte \* on  $p = 0,005$ .

	Solter-Soltera	Solter-Vídua	Vidu-Soltera
Solter-Vídua	11,17 (10.079)		
Vidu-Soltera	23,02 (10.211)	10,77 (366)	
Vidu-Vídua	11,12 (10.119)	7,14 (274)	3,10 (406)

**Taula 5.46.** Resultats obtinguts en el test de la t de Student per mostres independents, tot comparant els tipus de matrimonis establerts segons l'estat civil dos a dos per la diferència d'edat entre els cònjuges. Entre parèntesi s'indiquen els graus de llibertat. En tots els casos  $p < 0,001$ .

Un altre punt a destacar el fort increment que s'observa en la desviació standard tant de l'edat masculina, com de la femenina, com de la diferència entre ambdues,

en tots aquells tipus de matrimoni en què intervenen vidus. Aquest tret indica que el rang d'edats s'estén enormement quan un o els dos cònjuges ja és vidu.

Finalment, cal assenyalar que, excepte en el cas que tots dos cònjuges siguin vidus, a la resta de tipus de matrimoni establerts en funció de l'estat civil les mitjanes d'edat dels contraients indiquen que aquests es troben en ple període fèrtil, de manera que les possibilitats de fecunditat es mantindrien encara que un dels cònjuges fos vidu. En el cas de que ambdós siguin vidus, les mitjanes d'edat (49,66 anys els homes i 43,07 anys les dones) indiquen que la fecunditat es veuria notablement reduïda.

En resum, tots els resultats apunten a una forta relació entre l'estat civil, el tipus d'encreuament en funció d'aquest i l'edat nupcial, tenint en compte que, alhora, la clara homogàmia matrimonial basada en l'edat al matrimoni determina el rang d'edat del cònjuge en funció de la pròpia.

#### 5.2.4 EVOLUCIÓ DE L'EDAT NUPCIAL AL LLARG DEL TEMPS

Per tal d'analitzar l'evolució temporal de l'edat nupcial i seguint la pauta establerta fins ara, s'han analitzat els matrimonis registrats entre 1939 i 1995 (cal recordar que per aquest període es disposa del registre complet de matrimonis a les quatre parròquies estudiades), dividint-los en quatre grups segons els subperíodes ja utilitzats anteriorment: 1939-1950, 1951-1965, 1966-1980 i 1981-1995. Com que en el punt anterior ha quedat clarament demostrada l'estreta relació entre l'edat i l'estat civil, per tal d'evitar interferències d'aquest factor, en l'anàlisi només s'han tingut en compte els individus solters (per veure l'edat nupcial) i els matrimonis solter-solter (per analitzar les diferències entre edats).

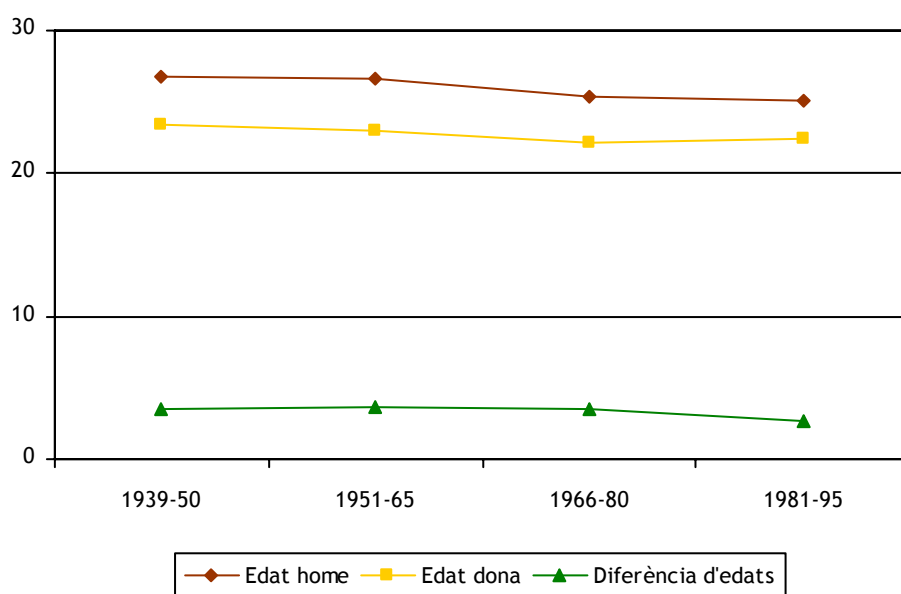
La taula 5.47 mostra algunes dades estadístiques de l'edat masculina, l'edat femenina i la diferència entre ambdues a aquests quatre subperíodes.

	Homes				Dones				Diferència d'edats			
	N	$\bar{X}$	e	$\sigma$	N	$\bar{X}$	e	$\sigma$	N	$\bar{X}$	e	$\sigma$
1939-50	1.736	26,75	0,10	4,21	1.774	23,41	0,10	4,28	1.682	3,53	0,09	3,70
1951-65	2.765	26,60	0,08	4,26	2.775	23,02	0,08	4,40	2.718	3,67	0,07	3,45
1966-80	2.269	25,42	0,08	3,97	2.292	22,13	0,10	4,61	2.242	3,53	0,07	3,27
1981-95	1.579	25,15	0,10	3,89	1.580	22,48	0,09	3,64	1.567	2,69	0,08	3,38
1939-95	8.349	26,04	0,05	4,159	8.391	22,75	0,05	4,33	8.209	3,42	0,04	3,46

**Taula 5.47.** Evolució de l'edat nupcial masculina i femenina i de la diferència entre ambdues.

En primer lloc destaca la disminució de la mitjana de l'edat masculina al matrimoni durant tot el període analitzat, mentre que l'edat femenina segueix el mateix patró tot i que menys marcat i amb una lleugera inversió de la tendència en els darrers anys. Això fa que la diferència entre ambdues edats s'hagi mantingut fins a disminuir en aquest darrer període.

Aquestes dades s'han representat a la figura 5.10. El clar descens de l'edat nupcial marca un comportament similar a l'observat a altres poblacions de la península ibèrica (Toja, 1987) i de la resta del continent europeu, on l'edat al matrimoni ha anat disminuint al llarg del segle XX. Els motius d'aquest descens generalitzat cal buscar-los en la desaparició de bona part dels factors econòmics i socials que limitaven la mida de les famílies i en l'aparició de nous mecanismes d'elevada eficàcia de control de la natalitat. Aquesta similitud amb la resta de poblacions peninsulars i europees es podrà confirmar en l'anàlisi de l'evolució de l'edat parròquia per parròquia, ja que en algunes poblacions es disposa de registres de començaments del segle XX.



**Figura 5.10.** Evolució en el temps de la mitjana de l'edat nupcial masculina, la femenina i la diferència entre ambdues.

Pel que fa a la desviació standard, mostra una certa tendència a la baixa al llarg del temps, tot i que amb petites fluctuacions, tant en el cas de l'edat masculina com en la femenina, de manera que el rang d'edats al matrimoni s'ha anat escurçant. En el cas de les diferències d'edat la dispersió també ha anat disminuint amb el temps, establint-se en els darrers anys. Les causes d'aquesta menor dispersió del rang d'edats

poden ser, per una banda la desaparició dels casaments per imperatius econòmics i, per tant, una major tendència a triar una parella d'edat més similar a la pròpia. Per una altra banda, també pot ser que en augmentar la població hagi augmentat també la probabilitat de trobar parella dins el segment d'edat propi, de manera que els individus tendeixen a casar-se amb algú d'una edat similar.

Igual que en el cas de l'estat civil, s'han comparat els valors obtinguts als diferents subperíodes per tal de determinar la significació estadística de les diferències observades. El test utilitzat és de nou l'anàlisi de la variança i els resultats evidencien que les diferències són estadísticament significatives entre els quatre subperíodes tant en el cas de l'edat masculina ( $F_{(3, 9025)} = 65,266$ ;  $p < 0,001$ ), com de la femenina ( $F_{(3, 9001)} = 39,126$ ;  $p < 0,001$ ), com de la diferència entre ambdues ( $F_{(3, 8960)} = 29,778$ ;  $p < 0,001$ ).

Un cop confirmat el grau de significació de les diferències s'han tornat a utilitzar el test de Tukey com a prova de rang, per tal de determinar entre quins períodes es produïen les diferències. La matriu de resultats generada en aplicar aquesta prova a l'edat de l'home, la de la dona i la diferència entre ambdues es pot veure a la taula 5.48.

	1939-1950	1951-1965	1966-1980
<b>Edat home</b>			
1951-1965	0,15	-	-
1966-1980	1,32*	1,18*	-
1981-1995	1,59*	1,45*	0,27
<b>Edat dona</b>			
1951-1965	0,40*	-	-
1966-1980	1,29*	0,89*	-
1981-1995	0,93*	0,53*	0,36
<b>Diferència d'edats</b>			
1951-1965	0,1361	-	-
1966-1980	0,0012	0,1349	-
1981-1995	0,8391*	0,9753*	0,8403*

**Taula 5.48.** Resultats de les comparacions múltiples per parelles entre els diferents períodes. Els valors són les diferències entre les mitjanes. \*les diferències són estadísticament significatives.

En el cas de l'edat masculina al matrimoni confirmen l'existència de dos subgrups homogenis: un que inclouria els dos primers períodes i un altre amb els dos darrers. Pel que fa a l'edat de la dona, els dos darrers períodes no presenten diferències entre sí, de manera que s'identificarien tres subconjunts homogenis: un inclouria el primer període, l'altre el segon i el darrer uniria el tercer i el quart. Finalment, quant a la

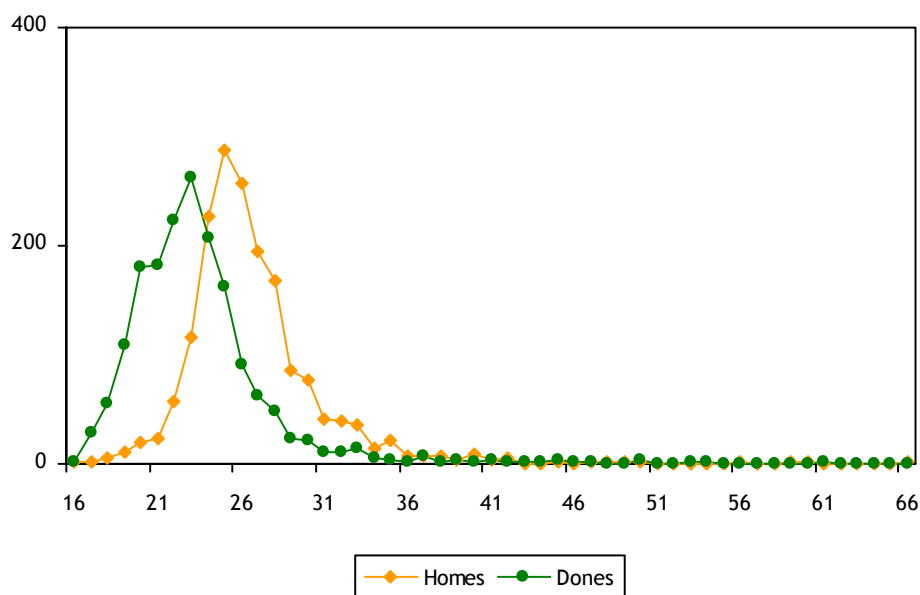
diferència d'edats, tan sols el darrer període (1981-1995) es diferencia de la resta, que formen un subconjunt homogeni.

	1939-1950	1951-1965	1966-1980
<b>Edat home</b>			
1951-1965	1,116 (4.499)	-	-
1966-1980	10,163* (4.003)	10,044* (5.032)	-
1981-1995	11,281* (3.313)	11,116* (4.342)	2,116* (3.846)
<b>Edat dona</b>			
1951-1965	2,973* (4.517)	-	-
1966-1980	9,044* (4.034)	7,005* (5.065)	-
1981-1995	6,699* (3.322)	4,080* (4.353)	2,571* (3.870)
<b>Diferència d'edats</b>			
1951-1965	1,236 (4.398)	-	-
1966-1980	0,011 (3.922)	1,403 (4.958)	-
1981-1995	6,751* (3.247)	8,974* (4.283)	7,698* (3.807)

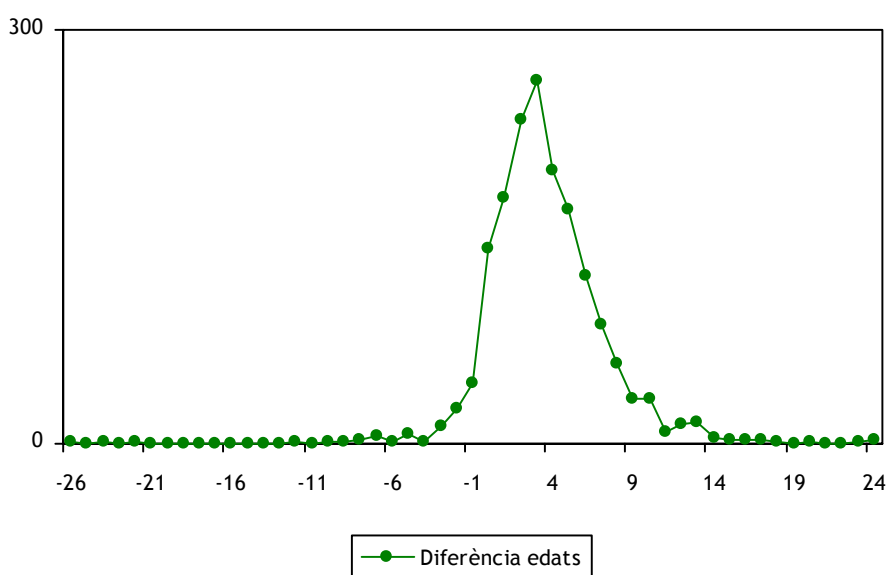
**Taula 5.49.** Resultats obtinguts en comparar els períodes dos a dos amb t d'Student pel que fa a l'edat nupcial de l'home, la de la dona i la diferència entre ambdues. Els valors que es mostren són el valor de la t per cada comparació. Entre parèntesi s'assenyalen els graus de llibertat. \*resultats estadísticament significatius ( $p < 0,05$ ).

Igual que a l'anàlisi de l'edat segons l'estat civil, també s'han realitzat comparacions entre els períodes dos a dos mitjançant el test de la t d'Student. Els resultats (taula 5.49) són molt semblants als obtinguts amb la prova de Tukey, tot i que difereixen lleugerament pel que fa a les edats per separat. Així, tant en el cas de l'edat masculina com en el de la femenina, s'obtenen diferències significatives ( $p = 0,034$  i  $p = 0,010$  respectivament) entre el tercer i el quart períodes. Per tant, per l'edat dels homes només es troba homogeneïtat entre el primer i el segon períodes, mentre que per l'edat femenina sempre hi ha diferències significatives.

Per visualitzar millor els resultats obtinguts s'han representat les freqüències de les edats nupcials, masculina i femenina, en cadascun dels quatre subperíodes. Els resultats es mostren a les figures 5.11, 5.13, 5.15 i 5.17, mentre que les freqüències de les diferències d'edat poden observar-se a les figures 5.12, 5.14, 5.16 i 5.18.



**Figura 5.11.** Distribució de l'edat al matrimoni d'homes i dones al delta de l'Ebre entre 1939 i 1950.



**Figura 5.12.** Distribució de la diferència d'edats entre els cònjuges als matrimonis celebrats al delta de l'Ebre entre 1939 i 1950.

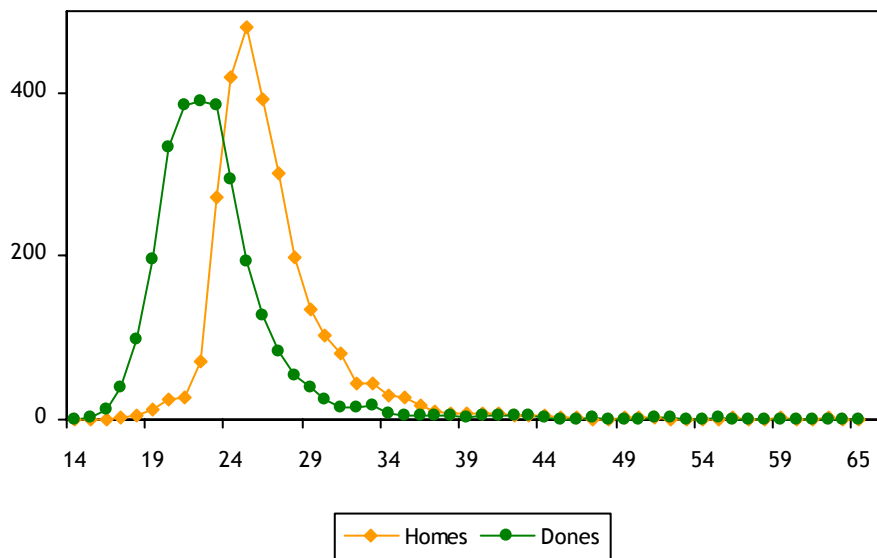


Figura 5.13. Distribució de l'edat al matrimoni d'homes i dones al delta de l'Ebre entre 1951 i 1965.

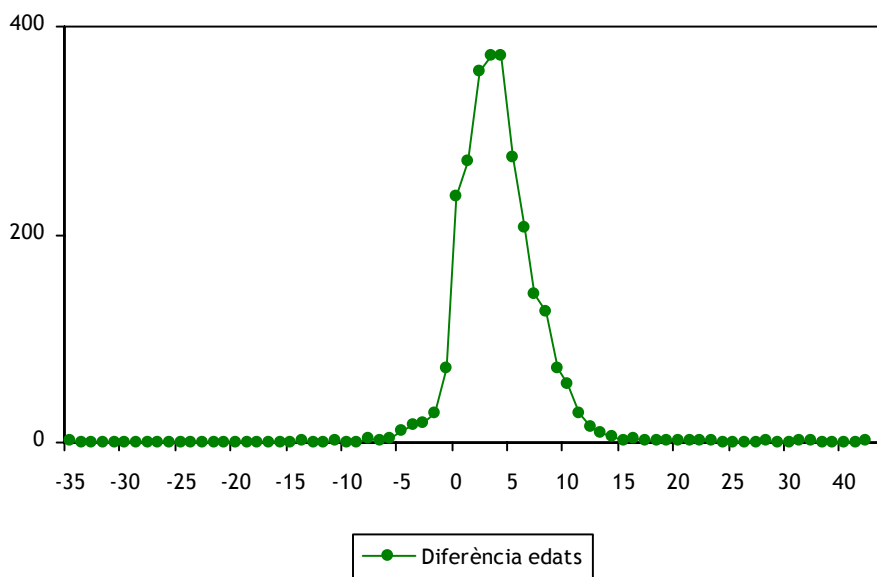


Figura 5.14. Distribució de la diferència d'edats entre els cònjuges en els matrimonis celebrats al delta de l'Ebre entre 1951 i 1965.



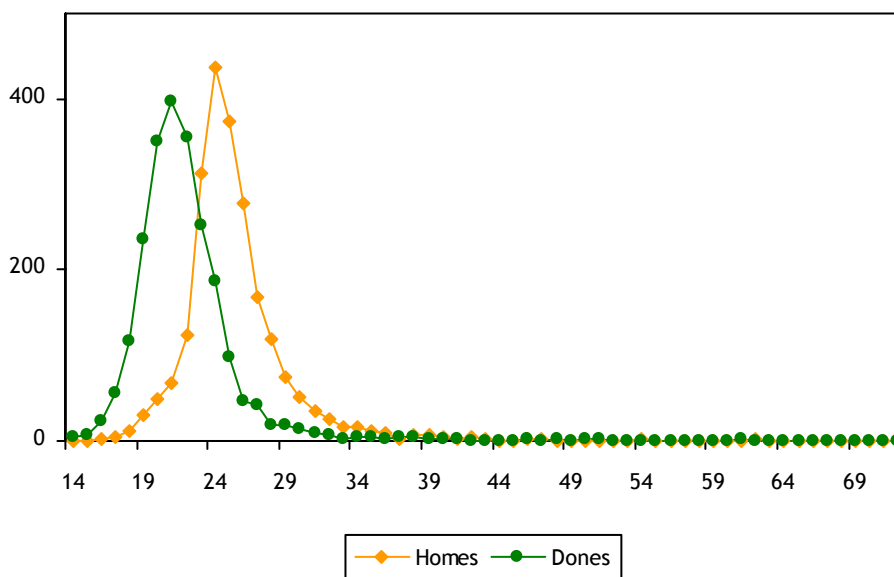


Figura 5.15. Distribució de l'edat al matrimoni d'homes i dones al delta de l'Ebre entre 1966 i 1980.

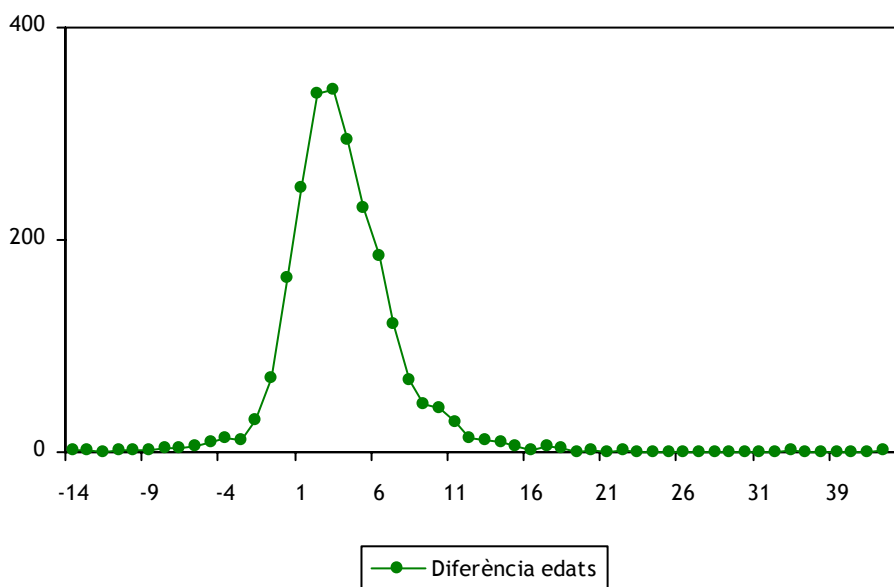


Figura 5.16. Distribució de la diferència d'edats entre els cònjuges en els matrimonis celebrats al delta de l'Ebre entre 1966 i 1980.

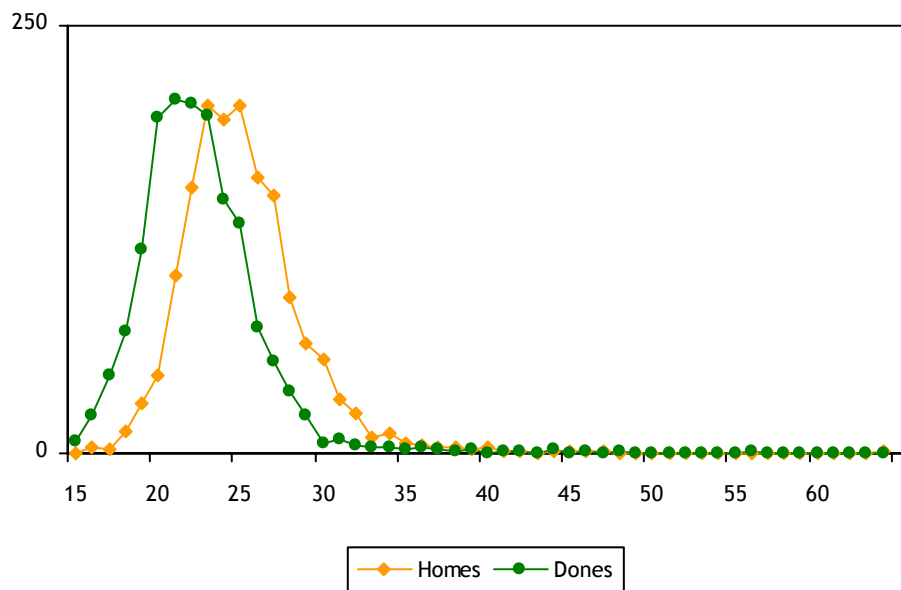


Figura 5.17. Distribució de l'edat al matrimoni d'homes i dones al delta de l'Ebre entre 1981 i 1995.

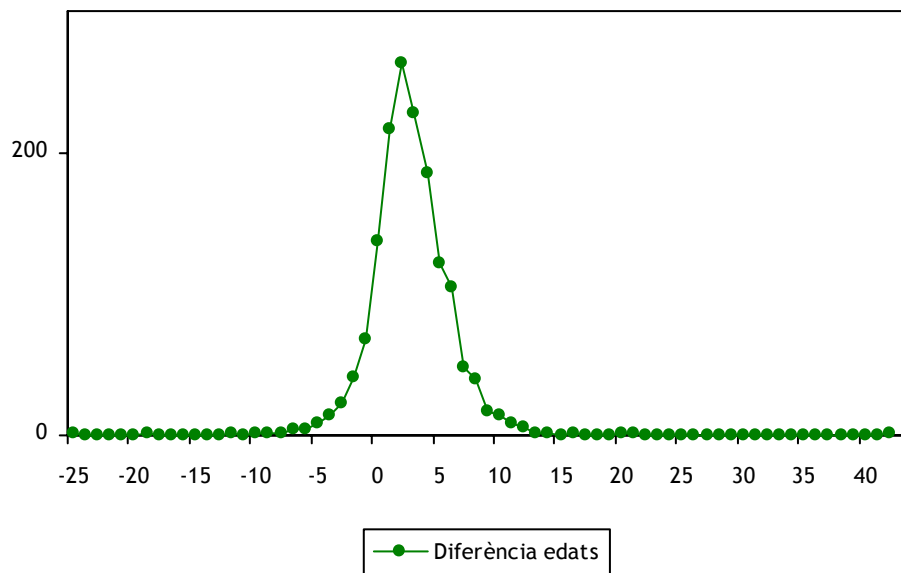


Figura 5.18. Distribució de la diferència d'edats entre els cònjuges en els matrimonis celebrats al delta de l'Ebre entre 1981 i 1995.

### 5.2.5. EDAT NUPCIAL SEGONS LA PROCEDÈNCIA DELS CÒNJUGES

Un altre dels factors que s'han de tenir en compte a l'hora d'estudiar l'edat nupcial és la procedència dels consorts, i més si es considera que, en alguns casos, els individus que migren inverteixen un cert període de temps en el desplaçament fins la nova població i a la seva adaptació a la nova situació econòmica i social. Cal remarcar, a més, que a les poblacions reduïdes la oferta matrimonial és escassa, de manera que hi haurà individus que hauran de desplaçar-se per trobar parella un cop hagin esgotat les possibilitats de casar-se a la pròpia població. Aquests desplaçaments, però, acostumen a ser dins la mateixa regió geogràfica de la població d'origen, com a molt són de mitja distància.

Per tal d'analitzar l'edat nupcial de la població deltaica en funció de la seva procedència s'han classificat els individus en quatre categories segons si (a) són originaris de la mateixa parròquia a la que s'han casat (endògams), (b) són d'alguna de les altres tres parròquies considerades per aquest estudi (deltaics), (c) són d'una altra població del Baix Ebre o del Montsià (comarques) o (d) són nascuts fora d'aquestes dues comarques (foranis). Les dades corresponents a aquests tres tipus es poden observar a la taula 5.50.

S'observa que l'edat femenina augmenta a mesura que ho fa la distància recorreguda fins a la parròquia on ha tingut lloc l'enllaç, comportament que es repeteix amb l'edat masculina, exceptuant el grup que inclou els nuvis nascuts a la resta de parròquies del delta, en el qual l'edat mitjana és lleugerament inferior a la dels individus endògams.

Origen	Homes				Dones			
	N	$\bar{X}$	e	$\sigma$	N	$\bar{X}$	e	$\sigma$
Endògams	6.362	26,43	0,07	5,529	8.292	23,01	0,05	4,818
Deltaics	923	25,29	0,17	5,143	265	23,22	0,38	6,253
Comarques	1.745	26,96	0,15	6,381	1.274	23,73	0,17	6,002
Foranis	1.919	28,26	0,16	6,807	1.104	24,05	0,21	7,004

**Taula 5.50.** Resum de les característiques de l'edat nupcial, tant masculina com femenina, en funció de l'origen dels cònjuges.

Com ja s'ha observat en el punt anterior l'estat civil i l'edat nupcial estan íntimament relacionats. A més, en l'apartat 1 d'aquest capítol s'ha vist que la proporció de vidus varia en funció de l'origen dels individus. Així doncs, per tal d'evitar que un possible efecte de l'estat civil ens emmascari les relacions entre l'edat nupcial i l'origen dels

cònjuges s'ha repetit l'anàlisi anterior descartant els vidus i vídues que contrauen noves nupcies. Els resultats poden observar-se a la taula Edat 5.51 i difereixen lleugerament dels obtinguts en tenir en compte tots els individus. En observar les mitjanes d'edat de les dones es pot veure que el comportament ha passat a ser com el masculí: hi ha una tendència a augmentar l'edat nupcial en fer-ho la distància, però el grup de dones originàries d'una altra parròquia deltaica difereixen d'aquesta tendència i tenen una mitjana d'edat inferior a la de les dones endògames. En analitzar l'estat civil en funció de l'origen s'observa que precisament aquest grup és el que té un major percentatge de vídues, fet que, si es tenen en compte tots els individus, emmascarava que era el grup amb una menor edat nupcial.

Origen	Homes				Dones			
	N	$\bar{X}$	e	$\sigma$	N	$\bar{X}$	e	$\sigma$
Endògams	5.834	25,69	0,05	3,528	7.735	22,63	0,04	3,957
Deltaics	869	24,76	0,12	3,412	245	22,52	0,28	4,319
Comarques	1.624	26,05	0,10	4,211	1.194	23,00	0,13	4,356
Foranis	1.755	27,34	0,12	5,215	1.033	23,20	0,17	5,337

**Taula 5.51.** Resum de les característiques de l'edat nupcial, tant masculina com femenina, en funció de l'origen dels cònjuges descartant els vidus i vídues que contrauen noves nupcies.

Per tal de veure si les diferències observades en l'edat entre individus d'origens diversos són estadísticament significatives s'ha dut a terme una anàlisi de la variància. Els valors obtinguts confirmen aquest punt tant en el cas dels homes ( $F_{(3, 10078)} = 106,286$ ;  $p < 0,001$ ) com en el de les dones ( $F_{(3, 10203)} = 7,872$ ;  $p < 0,001$ ).

	Endògams	Deltaics	Comarques
<b>Edat home</b>			
Deltaics	0,94*	-	-
Comarques	0,36*	1,30*	-
Foranis	1,65*	2,58*	1,29*
<b>Edat dona</b>			
Deltaics	0,10	-	-
Comarques	0,37*	0,48	-
Foranis	0,58*	0,68	0,20

**Taula 5.52.** Resultats de les comparacions múltiples per parelles entre les diferents procedències. Els valors són les diferències entre les mitjanes. \*diferències estadísticament significatives.

Per poder analitzar amb més profunditat aquestes diferències s'han comparat els orígens dos a dos, tant amb el test de Tukey com amb una t d'Student agrupant les procedències dos a dos. En ambdós casos observem un comportament diferent en els dos sexes: mentre en els homes trobem diferències significatives en totes les comparacions, en les dones no és així (això fa que el valor de l'ANOVA sigui molt més elevat en el primer cas que en el segon). Segons el test de Tukey (taula 5.52) l'edat de les dones endògames no es diferencia de la de les nascudes a les altres parròquies deltaiques, però sí que ho fa de les que han nascut a la resta de poblacions de les comarques del Baix Ebre i el Montsià o fora d'aquestes comarques. En la resta de comparacions no s'observen diferències significatives.

Així doncs, l'edat de les dones casades a la mateixa parròquia on van néixer es diferencia de la de les dones nascudes fora del delta. Aquests resultats són idèntics, tant en el cas dels homes com en el de les dones, als obtinguts en fer la comparació dels grups dos a dos mitjançant la t de Student (taules 5.53 i 5.54).

Amb aquests resultats es pot concloure que, en el cas dels homes la procedència influiria clarament en l'edat al matrimoni, mentre que en les dones aquest factor no seria tan important. De fet, els valors de les mitjanes d'edat en els quatre grups són força més diferents entre els homes que no pas entre les dones, on els valors són més similars. En el cas dels homes es confirmaria la hipòtesi plantejada a l'inici d'aquest apartat, segons la qual l'existència de desplaçament abans del matrimoni suposaria un increment de l'edat nupcial.

	Endògam	Deltaic	Comarca
Deltaic	7,33* (6.701)		
Comarca	3,50* (7.456)	7,81* (2.491)	
Forani	15,20* (7.587)	13,27* (2.622)	7,85* (3.377)

**Taula 5.53.** Comparació dos a dos mitjançant el test de la t de Student de l'edat al matrimoni dels homes, als grups establerts segons la seva procedència. Entre parèntesi s'indiquen els graus de llibertat. \*diferències estadísticament significatives.

	Endògama	Deltaica	Comarca
Deltaica	0,40 (7.978)		
Comarca	2,99* (8.927)	1,56 (1.437)	
Forània	4,20* (8.766)	1,85 (1.276)	0,99 (2.225)

**Taula 5.54.** Comparació dos a dos mitjançant el test de la t de Student de l'edat al matrimoni de les dones, als grups establerts segons la seva procedència. Entre parèntesi s'indiquen els graus de llibertat. \*diferències estadísticament significatives.

Una altra aproximació a l'estudi de l'edat en funció de la procedència és veure com canvia en els diversos tipus de matrimoni que es poden formar segons la procedència dels cònjuges. Igual que en el cas de l'estat civil s'han establert quatre categories: (a) ambdós cònjuges són del delta, (b) l'home és del delta i la dona de fora, (c) l'home és de fora i la dona del delta i (d) ambdós cònjuges són de fora del delta. L'edat mitjana dels cònjuges, l'error d'aquesta mitjana i la desviació standard en cadascun dels tipus de matrimoni es poden veure a la taula 5.55. Igual que en l'anàlisi anterior s'han descartat els matrimonis en què intervenen vidus per tal d'evitar que l'efecte de l'estat civil sobre l'edat al matrimoni ens emmascari el possible efecte de la procedència.

Tipus de matrimoni	Homes				Dones			
	N	$\bar{X}$	e	$\sigma$	N	$\bar{X}$	e	$\sigma$
♂ delta – ♀ delta	5.578	25,50	0,04	3,288	5.565	22,19	0,04	3,088
♂ delta – ♀ fora	1.018	25,48	0,11	3,538	1.014	22,35	0,10	3,301
♂ fora – ♀ delta	2.139	26,53	0,09	4,128	2.137	23,05	0,09	4,135
♂ fora – ♀ fora	1.142	26,70	0,16	5,315	1.131	23,23	0,14	4,613

**Taula 5.55.** Característiques de l'edat nupcial, tant masculina com femenina, en funció del tipus de matrimoni segons l'origen dels cònjuges. S'han descartat els matrimonis on intervenen vidus o vídues.

S'han comparat els tipus de matrimoni pel que fa a l'edat nupcial amb una anàlisi de la variança. Els resultats mostren l'existència de diferències significatives tant en el cas dels homes ( $F_{(3, 9873)} = 61,130$ ;  $p < 0,001$ ) com en el de les dones ( $F_{(3, 9843)} = 47,942$ ;  $p < 0,001$ ). Igual que en els casos anteriors, per saber entre quins grups concrets es donen aquestes diferències s'han comparat els grups entre sí dos a dos mitjançant comparacions múltiples, tot utilitzant el test de Tukey i les comparacions dos a dos realitzades amb t d'Student. En tots els casos els resultats són els mateixos, tant per homes com per dones: s'observen diferències significatives entre els matrimonis en què els homes són del delta per una banda i aquells en què intervenen homes nascuts fora del delta per una altra (a la taula 5.56 es mostren els resultats del test de Tukey i a les taules 5.57 i 5.58 els obtinguts en les comparacions dos a dos amb la t de Student).

	♂ delta – ♀ delta	♂ delta – ♀ fora	♂ fora – ♀ delta
Edat de l'home			
♂ delta – ♀ fora	0,02	-	-
♂ fora – ♀ delta	1,03*	1,05*	-
♂ fora – ♀ fora	1,20*	1,22*	0,17
Edat de la dona			
♂ delta – ♀ fora	0,16	-	-
♂ fora – ♀ delta	0,87*	0,71*	-
♂ fora – ♀ fora	1,04*	0,88*	0,18

**Taula 5.56.** Resultats obtinguts en aplicar el test de Tukey per analitzar les diferències en l'edat al matrimoni entre els diversos tipus de matrimoni establerts en funció de l'origen dels cònjuges. Els valors són les diferències entre mitjanes. \*diferències estadísticament significatives.

Així doncs, seria l'origen del marit què determinaria l'edat al matrimoni, tant seva com de la seva esposa. Cal recordar que ambdues edats estan altament correlacionades, de manera que podria ser que no s'observi més que la interacció de dos fenòmens: la influència de l'origen de l'home sobre l'edat d'aquest i la relació entre aquesta edat i la femenina. En canvi, sembla que la influència de l'origen de la dona sobre l'edat nupcial dels cònjuges és nul·la o bé no tan destacada com la del marit.

	♂ delta – ♀ delta	♂ delta – ♀ fora	♂ fora – ♀ delta
♂ delta – ♀ fora	0,195 (6.594)		
♂ fora – ♀ delta	11,443* (7.715)	7,003* (3.155)	
♂ fora – ♀ fora	9,925* (6.718)	6,193* (2.158)	0,989 (3.279)

**Taula 5.57.** Comparació dos a dos mitjançant el test de la t de Student de l'edat dels homes, entre els tipus de matrimoni establerts segons la procedència. Entre parèntesi s'indiquen els graus de llibertat. \*diferències estadísticament significatives.

	♂ delta – ♀ delta	♂ delta – ♀ fora	♂ fora – ♀ delta
♂ delta – ♀ fora	1,490 (6.577)		
♂ fora – ♀ delta	9,973* (7.700)	4,769* (3.149)	
♂ fora – ♀ fora	9,412* (6.694)	5,046* (2.143)	1,113 (3.266)

**Taula 5.58.** Comparació dos a dos mitjançant el test de la t de Student de l'edat de les dones, entre els tipus de matrimoni establerts segons la procedència. Entre parèntesi s'indiquen els graus de llibertat. \*diferències estadísticament significatives.

Finalment, s'ha analitzat com varia la diferència d'edat entre cònjuges en funció del seu origen, analitzant per separat l'origen de l'home (taula 5.59) i de la dona (taula 5.60).

	N	$\bar{X}$	e	$\sigma$
Endògams	5.788	3,29	0,04	3,237
deltaics	865	2,99	0,10	3,072
Comarques	1.600	3,27	0,94	3,755
Foranis	1.737	3,53	0,11	4,459

**Taula 5.59.** Característiques de la diferència d'edats entre cònjuges, en funció de l'origen de l'home.

	N	$\bar{X}$	e	$\sigma$
Endògames	7.577	3,32	0,04	3,412
Destaques	241	3,26	0,22	3,374
Comarques	1.168	3,01	0,11	3,928
Foranies	1.016	3,49	0,13	4,006

**Taula 5.60.** Característiques de la diferència d'edats entre cònjuges, en funció de l'origen de la dona.

En tots dos casos les màximes diferències s'observen quan el cònjuge és de fora de les comarques del Baix Ebre i el Montsià. Pel que fa a les variacions entre els tipus de matrimoni establerts en funció de l'origen del cònjuge (taula 5.61), es pot veure que les majors diferències es donen en aquells casos en què l'home és nascut fora del delta. Així doncs, de nou els resultats mostren que l'edat dels cònjuges al matrimoni està més influïda per l'origen de l'home que no pas pel de la dona.



	N	$\bar{X}$	e	$\sigma$
♂ delta – ♀ delta	5.599	3,28	0,04	3,119
♂ delta – ♀ fora	1.020	3,10	0,11	3,684
♂ fora – ♀ delta	2.160	3,42	0,09	4,086
♂ fora – ♀ fora	1.149	3,37	0,12	4,204

**Taula 5.61.** Característiques de la diferència d'edats entre cònjuges, en funció del tipus de matrimoni segons l'origen dels cònjuges.

### 5.2.6. DIFERÈNCIES ENTRE PARRÒQUIES

Per tal de completar la visió de l'edat nupcial i els factors que poden influir-hi, s'ha estudiat també la seva variació a nivell parroquial. Així, s'han agrupat els matrimonis segons la parròquia on han tingut lloc i s'han obtingut els mateixos paràmetres que fins ara, mitja, error d'aquesta i desviació standard, per l'edat masculina, la femenina i la diferència entre ambdues (taula 5.62). Cal esmentar que només s'han utilitzat els individus solters per analitzar l'edat dels homes i la de les dones, i els matrimonis entre solters per l'anàlisi de les diferències d'edat. De la mateixa manera, només s'han tingut en compte els matrimonis celebrats entre 1939 i 1995, període pel qual es disposa de tots els matrimonis registrats a les quatre parròquies.

Destaca la major edat nupcial que s'observa a les parròquies de l'hemidelta sud (Amposta i St.Jaume d'Enveja), tant en el cas dels homes (26,90 i 26,37 respectivament, enfront 24,99 i 25,03 de la Cava i Jesús i Maria) com en el de les dones (23,57 i 22,99 enfront 21,73 i 21,99). De la mateixa manera, la diferència entre edats és lleugerament més gran a les poblacions de la riba sud del delta (3,57 i 3,47 enfront 3,27 i 3,13). En analitzar la significació estadística d'aquestes diferències interparroquials mitjançant una anàlisi de la variança, els valors són prou grans com per confirmar-la ( $F_{(3, 9025)} = 102,069$  per l'edat masculina,  $F_{(3, 9001)} = 89,985$  per la femenina i  $F_{(3, 8960)} = 6,126$  per les diferències, en tots tres casos  $p < 0,001$ ). Així doncs, la parròquia en la que ha tingut lloc el matrimoni és un altre dels factors que influeixen sobre l'edat nupcial.

Per tal d'analitzar aquestes diferències amb més profunditat s'ha seguit el mateix procés que en la resta de casos: comparacions múltiples per parelles mitjançant el test de Tukey i comparacions dos a dos mitjançant t d'Student. Els resultats d'aquests tests es mostren a les taules 5.63 (test de Tukey), 5.64 (comparacions amb t d'Student per l'edat masculina), 5.65 (per l'edat femenina) i 5.66 (per la diferència d'edats).

	N	$\bar{X}$	e	$\sigma$
la Cava				
Homes	2.352	24,99	0,08	3,886
Dones	2.377	21,73	0,07	3,549
Diferències	2.333	3,28	0,07	3,303
Jesús i Maria				
Homes	1.054	25,03	0,10	3,146
Dones	1.055	21,99	0,11	3,714
Diferències	1.042	3,13	0,09	2,876
Amposta				
Homes	3.545	26,90	0,07	4,411
Dones	3.548	23,57	0,08	4,896
Diferències	3.453	3,57	0,06	3,577
St.Jaume d'Enveja				
Homes	1.398	26,37	0,11	4,065
Dones	1.411	22,99	0,11	3,982
Diferències	1.381	3,47	0,10	3,795

**Taula 5.62.** Característiques de l'edat nupcial en homes i dones i de la diferència entre ambdues en classificar els matrimonis segons la parròquia on s'han celebrat.

	la Cava	Jesús i Maria	Amposta
Edat de l'home			
Jesús i Maria	0,03	-	-
Amposta	1,90*	1,87*	-
St.Jaume d'Enveja	1,38*	1,35*	0,53*
Edat de la dona			
Jesús i Maria	0,26	-	-
Amposta	1,85*	1,58*	-
St.Jaume d'Enveja	1,26*	0,99*	0,59*
Diferència d'edats			
Jesús i Maria	0,14	-	-
Amposta	0,29*	0,44*	-
St.Jaume d'Enveja	0,19	0,34	0,10

**Taula 5.63.** Resultats obtinguts en aplicar la prova del test de Tukey per analitzar les diferències en l'edat al matrimoni entre parròquies. Els valors són les diferències entre mitjanes. \*diferències estadísticament significatives.

El test de Tukey mostra, tant per l'edat masculina com per la femenina, l'existència d'una forta homogeneïtat entre la Cava i Jesús i Maria (les parròquies de la riba nord del riu) i la diferenciació d'aquestes dues respecte Amposta i St.Jaume d'Enveja. Pel que fa a les diferències d'edat entre els cònjuges els resultats són diferents; en aquest cas s'observa la diferenciació d'Amposta respecte les parròquies del nord (que continuen mantenint una forta homogeneïtat) i la seva relació amb St.Jaume. Alhora, aquesta darrera mostra una certa relació amb les parròquies de la riba nord. Així doncs, la parròquia de St.Jaume no presentaria diferències significatives amb cap de les altres parròquies pel que fa a aquest paràmetre.

	la Cava	Jesús i Maria	Amposta
Jesús i Maria	0,229 (3.404)		
Amposta	16,999* (5.895)	12,840* (4.597)	
St.Jaume d'Enveja	10,317* (3.748)	8,925* (2.450)	3,856* (4.941)

**Taula 5.64.** Resultats obtinguts en aplicar el test de la t d'Student per comparar dos a dos les diferents parròquies pel que fa a l'edat nupcial masculina. Entre parèntesi s'indiquen els graus de llibertat. \*diferències estadísticament significatives.

	la Cava	Jesús i Maria	Amposta
Jesús i Maria	1,984* (3.430)		
Amposta	15,801* (5.923)	9,690* (4.601)	
St.Jaume d'Enveja	10,080* (3.786)	6,315* (2.464)	4,001* (4.957)

**Taula 5.65.** Resultats obtinguts en aplicar el test de la t d'Student per comparar dos a dos les diferents parròquies pel que fa a l'edat nupcial femenina. Entre parèntesi s'indiquen els graus de llibertat. \*diferències estadísticament significatives.

Quant a les comparacions dos a dos mitjançant el test de la t d'Student, en el cas de l'edat masculina s'observa de nou l'existència d'homogeneïtat entre les parròquies de la Cava i Jesús i Maria i la diferenciació de la resta. Aquest mateix fet s'observa en analitzar les diferències d'edat entre els cònjuges; a més, en aquest cas,

es confirmaria l'homogeneïtat entre Amposta i St.Jaume d'Enveja i l'existència d'una certa relació entre la Cava i St.Jaume, tot i que no tan forta com la de cadascuna d'aquestes parròquies amb la de la seva riba. Finalment, quant a l'edat femenina, les diferències observades entre parròquies resulten totes significatives, tot i que el valor obtingut en la comparació la Cava-Jesús i Maria és força més baix que el de la resta.

	la Cava	Jesús i Maria	Amposta
Jesús i Maria	1,222 (3.733)		
Amposta	3,138* (5.784)	3,603* (4.493)	
St.Jaume d'Enveja	1,64 (3.712)	2,410* (2.421)	0,839 (4.832)

**Taula 5.66.** Resultats obtinguts en aplicar el test de la t d'Student per comparar dos a dos les diferents parròquies pel que fa a la diferència entre les edats masculina i femenina. Entre parèntesi s'indiquen els graus de llibertat. \*diferències estadísticament significatives.

Tenint en compte tots aquests resultats, es pot concloure que hi ha una clara homogeneïtat entre les parròquies del nord (la Cava i Jesús i Maria), especialment pel que fa a l'edat nupcial masculina, i una diferenciació significativa d'aquestes respecte les del sud (Amposta i St.Jaume d'Enveja), on tant les edats nupcials com la diferència entre elles són més elevades. Una possible causa d'aquest comportament és el fet que les poblacions del sud, sobretot Amposta, han rebut un major nombre d'immigrants i, com s'ha vist en el punt anterior, l'edat nupcial està altament relacionada amb la procedència dels individus. D'altra banda, la relació entre les parròquies d'aquesta riba, tot i una certa homogeneïtat, no és pas tan forta com la de les parròquies de la vora nord.

### 5.2.7. EVOLUCIÓ DE L'EDAT NUPCIAL DINS DE CADA PARRÒQUIA

Tot i que ja s'ha analitzat l'evolució temporal de l'edat nupcial al conjunt del delta pel període en què es disposava de registres a totes parròquies (1939-1995), s'ha cregut oportuna la seva anàlisi detallada a cada una d'elles. Així, a més de detectar possibles diferències en la variació de les edats al llarg del temps, també es pot analitzar informació que en l'anàlisi conjunta havia quedat descartada, com els registres de la Cava i Amposta corresponents al segle XIX i a començaments del XX.

Per fer l'anàlisi de l'evolució temporal a cada parròquia s'ha dividit el període de temps en diversos subperíodes. Així, a més dels quatre ja esmentats en l'apartat 2.3

(1939-50, 1951-65, 1966-80 i 1981-95), a la Cava trobem dos subperíodes corresponents al segle XIX (1818-50, 1851-79) i un tercer previ a la Guerra Civil espanyola (1919-36); a Jesús i Maria només trobem registres entre 1939 i 1995; a Amposta diferenciem els períodes 1899-1918 i 1919-36, a més dels quatre generals; finalment, a St.Jaume els anys en què es disposa de registres es divideixen en cinc subperíodes, 1919-36, 1939-50, 1951-65, 1966-80 i 1981-95. A la taula 5.67 hi ha el nombre de matrimonis, la mitjana, el seu error i la desviació standard de les edats masculina i femenina i de la diferència entre ambdues als diversos subperíodes a cada parròquia.

	Homes				Dones				Diferència d'edats			
	N	$\bar{X}$	e	$\sigma$	N	$\bar{X}$	e	$\sigma$	N	$\bar{X}$	e	$\sigma$
la Cava												
1818-1850	20	19,95	0,82	3,667	18	19,00	0,56	2,376	18	1,11	0,84	3,546
1851-1879	121	23,11	0,17	1,865	134	20,95	0,20	2,360	117	2,32	0,26	2,819
1919-1936	254	25,12	0,16	2,498	256	21,96	0,13	2,122	245	2,97	0,15	2,319
1939-1950	384	25,48	0,19	3,774	390	22,40	0,19	3,785	380	3,17	0,16	3,034
1951-1965	729	25,39	0,13	3,640	739	21,97	0,13	3,485	721	3,44	0,12	3,201
1966-1980	717	24,82	0,14	3,852	725	21,23	0,14	3,689	712	3,63	0,12	3,240
1981-1995	522	24,31	0,19	4,227	523	21,58	0,14	3,132	520	2,65	0,16	3,617
Jesús i Maria												
1939-1950	195	25,12	0,17	2,382	197	22,13	0,19	2,627	193	3,01	0,19	2,587
1951-1965	301	25,45	0,19	3,227	302	21,98	0,23	3,945	298	3,68	0,17	3,012
1966-1980	320	24,88	0,19	3,337	319	21,89	0,21	3,831	317	2,99	0,17	2,969
1981-1995	238	24,61	0,21	3,210	237	22,04	0,26	4,026	234	2,74	0,18	2,710
Amposta												
1899-1918	794	25,71	0,13	3,688	819	22,84	0,13	3,692	751	2,92	0,14	3,948
1919-1936	561	26,74	0,13	2,994	591	23,12	0,14	3,287	542	3,31	0,14	3,254
1939-1950	822	27,56	0,14	4,066	824	24,29	0,17	4,876	781	3,64	0,14	4,024
1951-1965	1322	27,49	0,13	4,671	1322	23,82	0,13	4,846	1294	3,81	0,10	3,480
1966-1980	873	25,93	0,15	4,374	877	22,74	0,19	5,498	856	3,66	0,12	3,400
1981-1995	528	25,98	0,17	3,848	525	23,25	0,16	3,598	522	2,71	0,14	3,252
St.Jaume d'Enveja												
1919-1936	83	25,28	0,32	2,923	89	22,09	0,42	3,976	77	3,10	0,45	3,985
1939-1950	335	27,14	0,28	5,171	333	23,19	0,19	3,535	328	3,98	0,23	4,088
1951-1965	413	26,73	0,19	3,818	412	23,07	0,21	4,171	405	3,60	0,20	4,031
1966-1980	359	25,87	0,18	3,417	371	22,64	0,22	4,250	357	3,50	0,17	3,216
1981-1995	291	25,60	0,20	3,448	295	23,08	0,22	3,832	291	2,69	0,21	3,667

**Taula 5.67.** Evolució de les edats masculina i femenina i de la diferència entre ambdues en els diversos subperíodes a cada parròquia .

De nou cal remarcar que només s'han tingut en compte els individus solters i, en el cas de la diferència entre edats, els matrimonis en què ambdós cònjuges es casaven per primer cop. Aquestes dades s'han representat a les figures 5.19, 5.20 i 5.21.

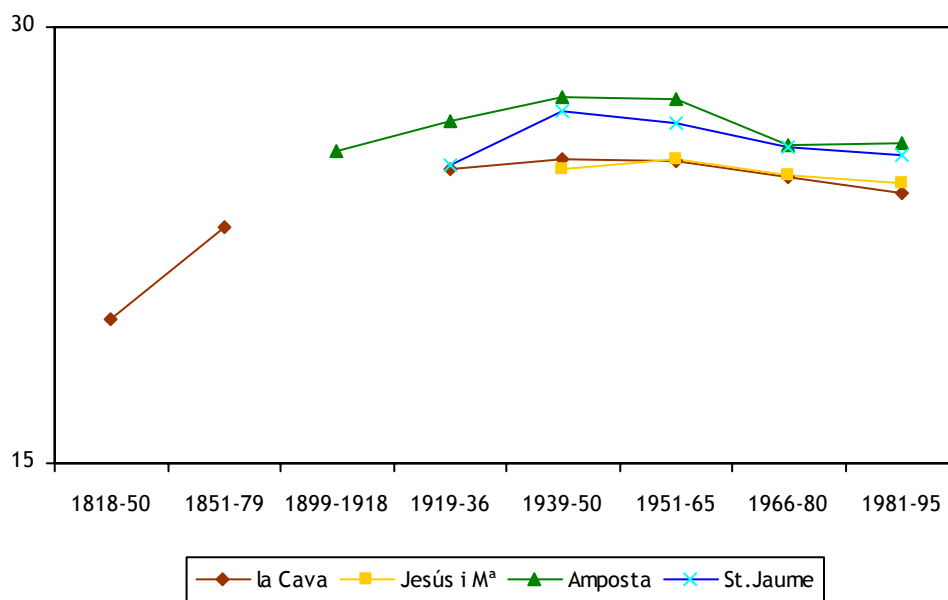


Figura 5.19. Evolució de l'edat masculina al llarg del temps a les quatre parròquies estudiades.

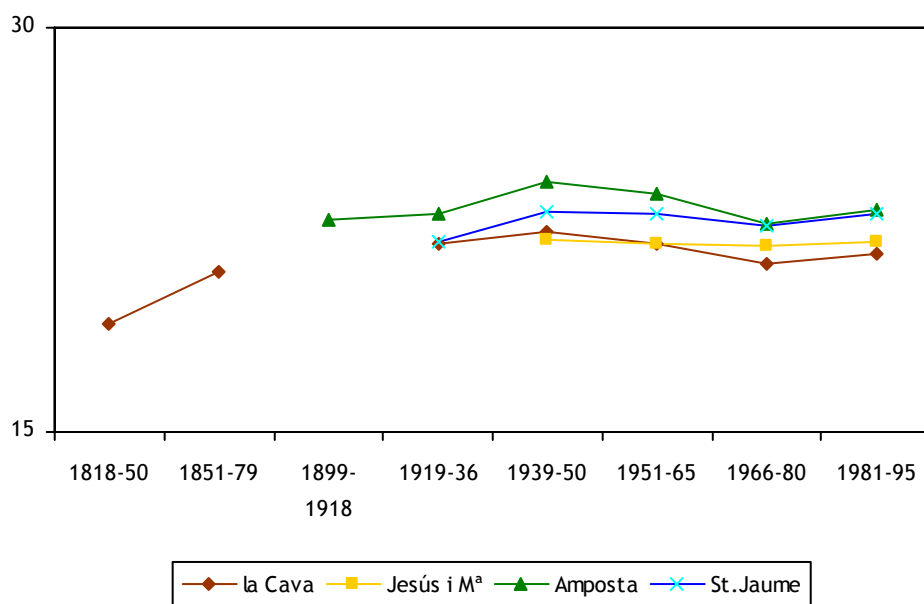
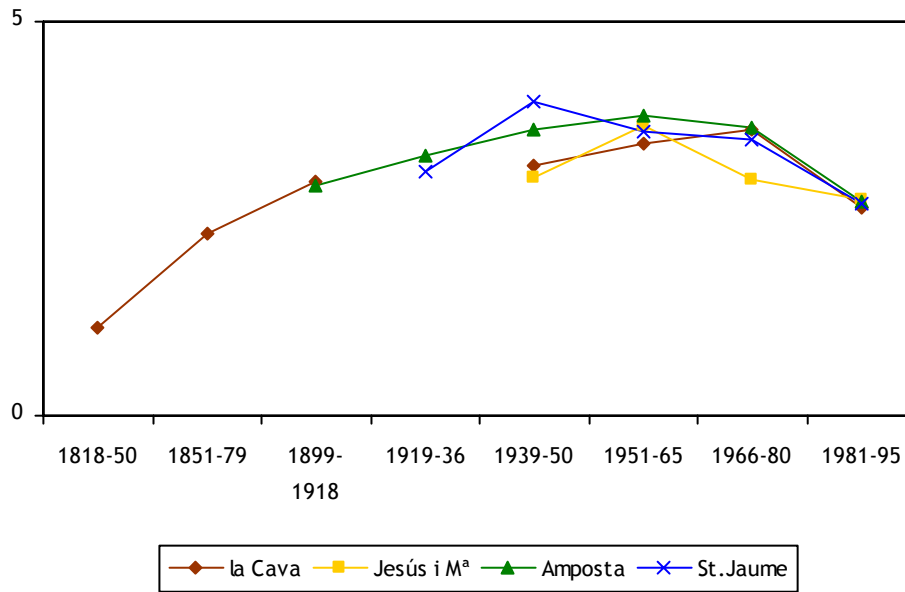


Figura 5.20. Evolució de l'edat femenina al llarg del temps a les quatre parròquies estudiades.



**Figura 5.21.** Evolució de la diferència d'edats entre els cònjuges al llarg del temps a les quatre parròquies estudiades.

A totes quatre parròquies s'observa un increment de l'edat masculina al matrimoni fins al període 1939-50 (a Jesús i Maria fins el període 1951-65) seguit d'un descens d'aquest paràmetre, descens que es fa menys acusat en el darrer període (en el cas d'Amposta fins i tot augmenta lleugerament). A la Cava, parròquia per la que es disposa dels registres corresponents a bona part del segle XIX, es pot veure que aquest augment s'inicia ja a començaments d'aquest segle.

En el cas de l'edat femenina el comportament és molt similar al descrit anteriorment per la masculina, excepte en el darrer període, en què augmenta, en menor o major mesura, a totes quatre parròquies. De nou s'observa que l'increment que es produeix fins a mitjans del segle XX ja s'inicià a començaments del XIX.

Finalment, pel que fa a la diferència entre les edats conjugals també s'observa una tendència creixent a totes les parròquies a començaments del segle XX, tendència que a la Cava comença ja als inicis del segle XIX. Aquesta tendència s'inverteix cap a meitats del XX (a Jesús i Maria i a St. Jaume d'Enveja a partir del període 1951-1965 i a la Cava i Amposta a partir de 1966-1980).

### 5.2.8 COMPARACIÓ AMB ALTRES POBLACIONS

Per tal d'establir la magnitud de l'edat dels cònjuges del delta de l'Ebre s'han comparat els valors generals obtinguts amb els d'altres estudis biodemogràfics realitzats a pobla-

cions de la península ibèrica de caire força heterogeni, tan geogràfica com culturalment. S'han utilitzat sempre dades referides a individus solters, per la qual cosa alguns estudis en què no s'especifica l'estat civil dels cònjuges s'han hagut de refusar. Les dades recollides poden observar-se a la taula 5.68.

Els valors de la població deltaica són dels més baixos de la península ibèrica, tant en el cas de l'edat nupcial masculina (26,04 anys) com en el de la femenina (22,75 anys). De fet, tan sols els valors obtinguts a Casares de las Hurdes (García-Moro, 1982) són menors que els del delta (25,02 en el cas dels homes i 21,01 en el de les dones). La resta de valors oscil·len entre els 26,27 anys de l'Alpujarra entre 1900 i 1919 (Luna, 1981) i els 30,18 del Pallars Sobirà (Toja, 1986) per l'edat masculina i entre els 23,08 anys de l'Alpujarra entre 1960 i 1978 (Luna, 1981) i els 27,16 de la vall de Salazar (Toja, 1986).

Pel que fa a les diferències d'edat entre cònjuges, el valor obtingut en el present treball és un valor mig (3,42 anys) en comparació amb els de la resta de poblacions, que van de 2,38 anys a Salazar als 5,16 al Pallars Sobirà (Toja, 1986).

Població	Període	♂	♀	Diferència	Referència
Alpujarra Oriental	1900-1919	26,27	23,53	3,39	Luna, 1981
	1920-1939	26,40	24,16	2,97	Luna, 1981
	1940-1959	27,88	24,82	3,33	Luna, 1981
	1960-1978	26,68	23,08	3,17	Luna, 1981
Casares de las Hurdes	1850-1978	25,02	21,01	4,14	García-Moro, 1982
Formentera	1872-1978	28,15	24,12	4,67	Bertranpetit, 1981
Pirineu Oriental aragonès	1918-1981	29,76	24,98	4,98	Díaz, 1986
Salazar	1876-1981	29,05	27,16	2,38	Toja, 1987
Pallars Sobirà	1918-1974	30,18	25,01	5,16	Toja, 1987
Orozco	1860-1984	29,94	26,47	3,7	Peña, 1988
Llivia	1871-1984	27,64	24,56	3,26	Pallarès, 1990
Cerdanya francesa	1856-1960	28,17	24,96	3,17	Vigo, 1991
Cerdanya espanyola	1921-1983	28,65	24,73	4,02	Salvat, 1992
La Lombada	1860-1988	30,16	26,69	3,50	Abade, 1992
Andorra	1901-1960	29,20	25,07	4,26	González-Martín, 1997
Delta de l'Ebre	1939-1995	26,04	22,75	3,42	Present estudi

**Taula 5.68.** Edats nupcials masculina i femenina i diferències entre ambdues a diverses poblacions de la península ibèrica.



### 5.3 CONCLUSIONS

---

Les conclusions que s'extreuen de l'anàlisi de l'estat civil dels individus que contrauen matrimoni al delta de l'Ebre són les següents:

- Hi ha diferències entre els sexes pel que fa a l'estat civil a l'hora de contraure matrimoni, de manera que s'han observat més vidus i menys vídues del que s'esperaria per atzar. També hi ha diferències entre els tipus de matrimonis observats segons l'estat civil dels contraients i els esperats per atzar, ja que s'observa una elevada freqüència de matrimonis entre individus amb el mateix estat civil.
- Hi ha una disminució al llarg del temps de la freqüència de vidus/es que contrauen noves núpcies. Aquesta disminució és menys accentuada des de la dècada de 1950. En el cas de la Cava, al llarg de tot el segle XIX hi va haver un increment de la presència de vidus en els matrimonis.
- La parròquia d'Amposta presenta diferències significatives amb la resta de poblacions, amb una major presència de vidus que contrauen matrimoni. Pel que fa als tipus de matrimoni també hi ha diferències entre St.Jaume d'Enveja i les parròquies de la riba nord.
- S'aprecia una clara relació entre l'estat civil i la procedència dels cònjuges, amb una major presència de vidus en els matrimonis en els quals intervenen individus de fora del delta. Aquesta dada explicaria la major presència de vidus en els matrimonis d'Amposta, parròquia que ha rebut una major influència d'individus foranis.
- Els percentatges de vidus/es que es tornen a casar al delta de l'Ebre es troben entre els més baixos dels observats a les poblacions analitzades a la península ibèrica.

Pel que fa a les conclusions que s'extrauen de l'estudi de l'edat al matrimoni, es poden resumir en els següents punts:

- L'edat a la que contrauen matrimoni els individus del delta és força baixa, essent la menor observada en els estudis biodemogràfics realitzats a la península ibèrica a excepció de la de Casares de las Hurdes.
- L'edat masculina i la femenina difereixen en 3,51 anys i estan fortament correlacionades.
- Hi ha una elevada correlació entre l'edat al matrimoni i l'estat civil dels contraients, amb diferències considerables entre les edats dels solters i els vidus. El tipus de matrimoni en funció de l'estat civil dels contraients també influeix en l'edat nupcial.
- L'edat al matrimoni ha anat incrementant al llarg del segle XIX i començaments del XX, tendència que s'ha invertit des de la dècada de 1940.

- En els homes s'observa una relació entre l'edat al matrimoni i la procedència, amb major edat en els individus provinents de fora del delta. Aquesta relació no s'observa en el cas de les dones. De fet, l'origen del nuvi determina, no només la seva edat nupcial, sinó també la de la núvia.
- L'edat nupcial és superior a les parròquies de la riba sud que a les de la riba nord, entre les quals, a més, hi ha una forta homogeneïtat. Aquestes diferències serien més acusades amb la parròquia d'Amposta que amb la de St.Jaume i possiblement es deuen a la major presència de població forània a la riba sud, especialment a la capital.

## CAPÍTOL 6

### ESTACIONALITAT MATRIMONIAL





## 6.1 INTRODUCCIÓ

---

Tot i que les condicions ambientals també poden influir-hi, en moltes poblacions l'elecció de la data de matrimoni depèn únicament de la decisió dels propis contraents, tal i com reflecteixen la majoria de cerimònies nupcials, on s'acostuma a insistir en la voluntarietat del matrimoni. Així doncs, la tria de la data d'un enllaç pot ser un reflex clar dels costums i les característiques de tipus social, cultural, religiós o econòmic de la població (Bourgeois- Pichat, 1946; Houdaille, 1978; Sardon, 1979; Perrenoud, 1983; Toja, 1987; González-Martín, 1997).

Aquests factors fan que la distribució mensual dels matrimonis no sigui gairebé mai uniforme, sinó que presenti una sèrie de fluctuacions que es van repetint en el temps. L'estudi d'aquestes variacions estacionals permeten, doncs, analitzar els patrons que segueix aquesta distribució i inferir quines components ambientals hi han tingut més incidència.

En aquest punt, doncs, s'intentarà veure la influència d'aquestes components socials, culturals, etc sobre la data de celebració dels matrimonis deltaics, és a dir, sobre la seva distribució estacional. Especialment s'analitzarà la possible influència dels cicles agrícoles sobre aquest aspecte de la població.

## 6.2 MATERIAL I MÈTODES

Per tal de realitzar el càlcul de l'estacionalitat dels matrimonis s'ha seguit la metodologia utilitzada anteriorment en l'anàlisi de l'estacionalitat dels naixements de Tortosa (Hernández *et al.*, 2003). Així, en primer lloc s'ha utilitzat el mètode descrit per Henry (1976), que transforma el nombre absolut de matrimonis celebrats cada mes en un quocient, per tal de poder representar gràficament el cicle anual, en aquest cas de matrimonis. Aquests quocients expressen, en funció del nombre de matrimonis celebrats i el nombre de dies de cada mes (pel mes de febrer s'ha pres 28,25 com a número de dies), el repartiment proporcional del valor 1.200 (es considera que si no hi hagués estacionalitat es celebrarien 100 matrimonis cada mes). Així doncs, el valor del quocient es calcula mitjançant la fórmula:

$$C_m = \frac{1200 \times N_m / D_m}{\sum N_m / D_m}$$

on  $C_m$  és el Coeficient de Henry pel mes  $m$ ,  $N_m$  és el nombre de matrimonis celebrats durant aquest mateix mes i  $D_m$  és el nombre de dies d'aquest mes.

Segons aquest mètode, en aquells mesos amb coeficients superiors a 100 s'hauran realitzat més matrimonis dels que esperariem si la distribució fos uniforme al llarg de l'any, mentre que en aquells mesos amb valors inferiors a 100 se n'hauran celebrat menys dels esperats. Per avaluar estadísticament l'existència d'estacionalitat es parteix de la hipòtesi nul·la de distribució homogènia de núpcies entre els mesos i es compara la distribució obtinguda amb aquesta mitjançant un test de bondat d'ajustament ( $X^2$ ) de Pearson (O'Brien & Holbert, 1987)

Per tal de detectar l'existència d'un model cíclic de variació harmònica simple s'ha utilitzat el test de Edwards per distribucions sinusoidals (Edwards, 1961). Aquest autor va considerar que el test de la  $X^2$  de Pearson no era apropiat per detectar tendències cícliques, ja que, dels  $(n - 1)$  graus de llibertat, tan sols en calen un o dos per avaluar la tendència. El test de  $X^2$  pot assenyalar com a diferent del patró estacional teòric qualsevol alteració aleatòria, a vegades produïda per l'artefacte experimental de dividir la seqüència temporal contínua en 12 classes discretes (Hernández *et al.*, 1987).

Aquest mètode representa les dades analitzades en un cercle dividit en 12 sectors de 30°. Cada sector correspon a un interval de temps i la seva importància o pes ve determinada per una funció basada en el nombre de fets observats durant aquest perí-

ode. En absència de tendència cíclica el centre de gravetat seria al centre del cercle. Un excés o defecte d'importància de determinats sectors tindria com a conseqüència el desplaçament del centre de gravetat, la distància del qual respecte al centre del cercle tindrà una distribució de probabilitat igual a la  $X^2$ .

Considerant una variació harmònica simple en què la freqüència és proporcional a  $(1 + \alpha \sin\theta)$ , essent  $\alpha$  l'amplitud del moviment, es demostra que el valor d' $\alpha$  és igual a quatre cops la distància del centre de gravetat dels sectors a l'origen. La significació d'aquesta distància es pot avaluar mitjançant una  $X^2$  amb 2 graus de llibertat, essent:

$$\chi^2 = \frac{1}{2} N \times \alpha^2$$

Els tests de Henry i Edwards s'han aplicat mitjançant el programa ESTACIO a partir de la distribució mensual dels matrimonis al delta i a les seves parròquies.

Finalment, s'ha utilitzat també el test de Freedman (1979), una variant del test de Kolmogorov-Smirnov (KS). El test KS troba la màxima diferència entre la freqüència acumulativa empírica i la teòrica, però, tal i com va afirmar McCullough (1985), el resultat depèn del punt de partida que s'agafi, per la qual cosa O'Brien & Holbert (1987) van considerar que era millor el test de bondat d'ajustament amb  $X^2$ . Kuiper (1960) va fer una modificació del test de KS en què sumava la màxima i la mínima diferències entre les freqüències acumulades empírica i teòrica, de manera que el valor de l'estadístic passa a ser independent del punt de partida. Freedman va adaptar aquest mètode a dades mensuals i va generar així un bon sistema a l'hora de testar l'estacionalitat.

La fórmula proposada per Freedman és la següent:

$$V_n \times \sqrt{N} = \sqrt{N} \times [\max(F_{n(i)} - F(i)) + |\min(F_{n(i)} - F(i))|]$$

on  $N = \sum n_i$  és el nombre total de casos,  $n_i$  és el nombre de casos del mes "i",  $F_{(i)}$  és el nombre acumulatiu de dies del mes "i" i dels mesos precedents dividit entre el nombre total de dies de l'any i  $F_{n(i)}$  és la freqüència acumulativa de casos del mes "i" i dels mesos precedents dividit entre el nombre total de casos. Així doncs, es tracta d'un estadístic tipus Kolmogorov-Smirnov per una distribució discreta, tot i que també es pot utilitzar en distribucions contínues amb una lleugera modificació (en aquest cas es correspon amb l'estadístic de Kuiper). El valor obtingut es compara amb la taula 2 de Freedman (Freedman, 1979) per confirmar estadísticament l'existència o no d'estacionalitat. En

cas de que n'hi hagi, el model no té perquè ser necessàriament sinusoidal, aquest punt el comprova el test d'Edwards.

Respecte a aquest mètode, Reijneveld (1990) el va comparar amb els mètodes de la bondat d'ajustament i d'Edwards, conclouent que aquest darrer i el de Freedman eren estadísticament més potents que no pas la bondat d'ajustament en la detecció de distribucions estacionals i que, per tant, el seu grau de fiabilitat era més gran.

Finalment, i per tal de poder establir agrupacions entre parròquies en funció de la distribució estacional, ja que directament a partir dels coeficients d'estacionalitat no es pot fer (Salvat *et al.*, 1997), s'ha calculat una matriu de distàncies utilitzant la distància euclídea al quadrat, a partir dels coeficients d'estacionalitat. Aquesta matriu s'ha representat gràficament mitjançant un algoritme UPGMA (*unweighted paired-group method*) (Sneath i Sokal, 1973), que la transforma en un dendrograma que agrupa les parròquies jeràrquicament pas a pas, unint sempre les dues que presenten una menor distància entre sí, és a dir, tenint en compte sempre la menor distància entre grups. El càlcul i la representació de la matriu s'han dut a terme amb el paquet estadístic SPSS.



## 6.3 RESULTATS

### 6.3.1 ESTACIONALITAT GENERAL I PER PARRÒQUIES

A la taula 6.1 s'ha representat la distribució del nombre de matrimonis per mesos i els coeficients de Henry calculats a partir d'aquests a cadascuna de les parròquies estudiades (la Cava, Jesús i Maria, Amposta i St.Jaume d'Enveja) i pel total de matrimonis registrats al delta. La parròquia dels Muntells s'ha unit amb la de Sant Jaume d'Enveja, ja que no es va escindir d'aquesta darrera fins l'any 1960 i, a efectes de comparacions interparroquials limitava molt el període d'anàlisi.

Mes	La Cava		Jesús i Maria		Amposta		Sant Jaume		Total	
	N	Henry	N	Henry	N	Henry	N	Henry	N	Henry
Gener	345	110,73	125	128,03	503	109,38	131	100,50	1.104	110,47
Febrer	354	124,68	90	101,15	456	108,81	154	129,65	1.054	115,73
Març	295	94,68	98	100,37	501	108,94	178	136,56	1.072	107,26
Abril	279	92,53	104	110,07	491	110,33	156	123,67	1.030	106,50
Maig	269	86,34	69	70,67	415	90,24	129	98,97	882	88,25
Juny	243	80,59	54	57,15	320	71,91	94	74,52	711	73,51
Juliol	248	79,60	82	83,99	328	71,33	104	79,79	762	76,24
Agost	287	92,12	78	79,89	309	67,19	88	67,51	762	76,24
Setembre	184	61,03	55	58,21	339	76,17	79	62,63	657	67,93
Octubre	261	83,77	71	72,72	389	84,59	91	69,82	812	81,25
Novembre	444	147,26	143	151,35	620	139,32	125	99,10	1.332	137,72
Desembre	457	146,68	182	186,41	744	161,79	205	157,28	1.588	158,89
Total	3.666		1.151		5.415		1.534		11.766	
$X^2_{(1)}$	245,1		162,3		423,3		134,6		856,8	
p	<0,001		<0,001		<0,001		<0,001		<0,001	
$X^2_{(2)}$ Edwards	129,0		87,3		271,2		46,6		539,5	
p	<0,001		<0,001		<0,001		<0,001		<0,001	
Freedman	6,497		5,039		8,536		4,822		12,366	
p	<0,01		<0,01		<0,01		<0,01		<0,01	

**Taula 6.1.** Distribució del nombre de matrimonis per mesos i dels coeficients de Henry a cadascuna de les parròquies estudiades i al total del delta.

A la taula 6.2 es poden observar els mateixos paràmetres de la taula anterior, però tenint en compte només les unions que han tingut lloc entre 1939 i 1995, període pel qual es disposa de la totalitat dels matrimonis que s'hi han celebrat. Al final de totes

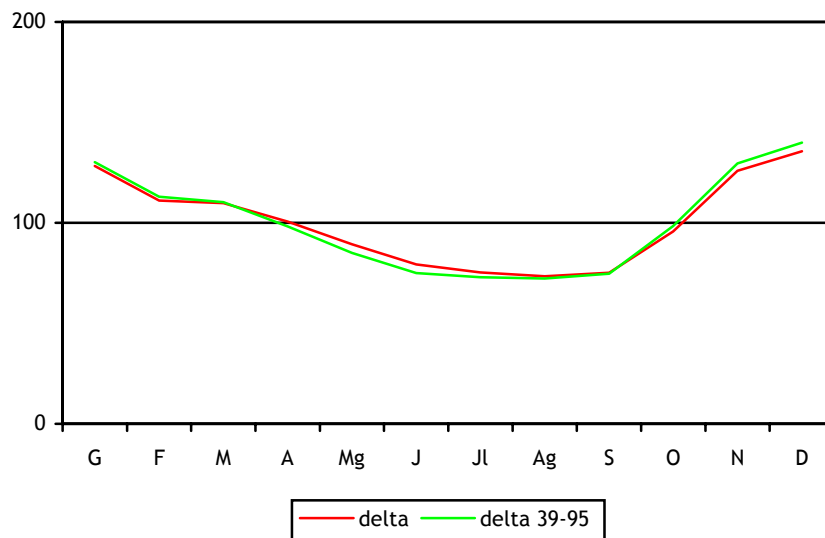
dues taules es mostren els valors de la  $X^2$  obtinguda en calcular la bondat d'ajustament i la probabilitat associada a aquest test. També apareix el valor de la  $X^2$  i de la probabilitat associada a aquesta de l'anàlisi harmònica d'Edwards i el valor obtingut mitjançant el mètode de Freedman, així com la seva significació estadística. En tots els casos, els valors de les probabilitats indiquen que tant les dues  $X^2$  com el test de Freedman són altament significatius, de manera que es confirma l'existència d'estacionalitat a la població i que aquesta s'ajusta a un model sinusoidal de variació harmònica simple segons el test d'Edwards.

Mes	La Cava		Jesús i Maria		Amposta		Sant Jaume		Total	
	N	Henry	N	Henry	N	Henry	N	Henry	N	Henry
Gener	276	124,21	125	128,14	318	97,10	118	96,91	837	113,73
Febrer	265	130,87	90	101,24	278	93,15	143	128,87	776	116,36
Març	216	97,21	97	99,43	341	104,12	168	137,97	822	109,12
Abril	177	82,31	104	110,16	347	109,49	150	127,29	778	105,37
Maig	119	53,55	69	70,73	276	84,28	111	91,16	575	80,44
Juny	141	65,57	54	57,20	265	83,61	87	73,83	547	69,15
Juliol	174	78,31	82	84,06	245	74,81	99	81,30	600	75,60
Agost	200	90,01	78	79,96	246	75,12	84	68,98	608	74,17
Setembre	118	54,87	55	58,26	288	90,87	74	62,80	535	67,11
Octubre	203	91,36	71	72,78	330	100,77	85	69,80	689	82,85
Novembre	393	182,76	143	151,47	446	140,73	118	100,14	1.100	145,45
Desembre	331	148,96	182	186,57	478	145,96	196	160,96	1.187	160,65
Total	2.613		1.150		3.858		1.433		9.054	
$X^2_{(11)}$	372,0		162,5		187,2		133,5		922,56	
p	<0,001		<0,001		<0,001		<0,001		<0,001	
$X^2_{(2)}$ Edwards	240,2		87,0		93,0		44,8		618,91	
p	<0,001		<0,001		<0,001		<0,001		<0,001	
Freedman	7,918		5,022		4,770		4,803		10,581	
p	<0,01		<0,01		<0,01		<0,01		<0,01	

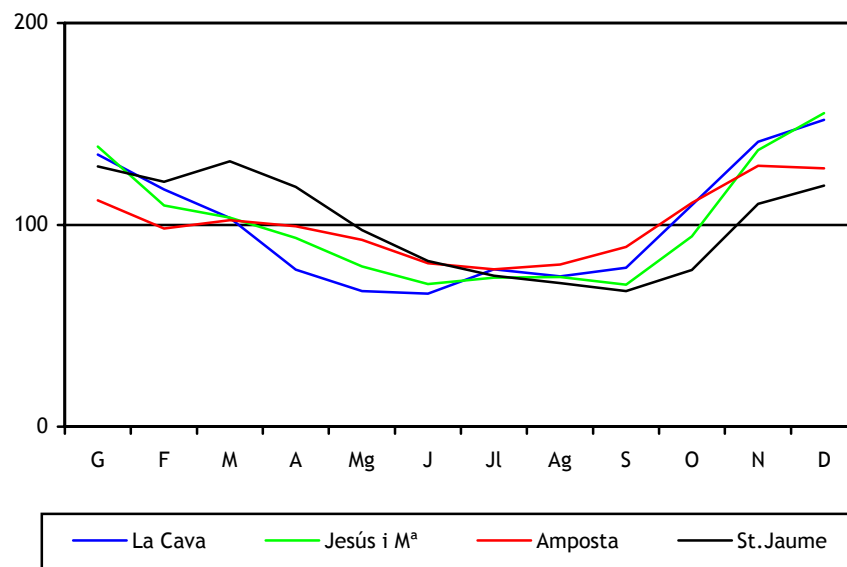
**Taula 6.2.** Distribució del nombre de matrimonis per mesos i dels coeficients de Henry a cadascuna de les parròquies estudiades i al total del delta, considerant només els matrimonis celebrats entre 1939 i 1995.

Per tal de veure gràficament com es distribueix aquesta estacionalitat, les dades obtingudes en calcular els coeficients de Henry s'han representat a les figures 6.1 (valors generals del delta) i 6.2 (valors desglossats per parròquies). Per tal de suavitzar les gràfiques obtingudes i mantenir la continuïtat que suposa el pas del temps, encara que

per fer l'anàlisi s'hagi de dividir en mesos, no s'han representat els valors tal qual sinó els obtinguts en calcular per cada mes una mitjana mòbil de tres termes (s'han sumat el valor del mes en qüestió i els dels mesos anterior i posterior i el resultat s'ha dividit entre tres) mitjançant un senzill programa en Excel.



**Figura 6.1.** Estacionalitat global al delta de l'Ebre. En vermell es representen els valors pel total de matrimonis i en verd pels matrimonis registrats entre 1939 i 1995.



**Figura 6.2.** Estacionalitat matrimonial a les quatre parròquies estudiades: la Cava, Jesús i Maria, Amposta y Sant Jaume d'Enveja.

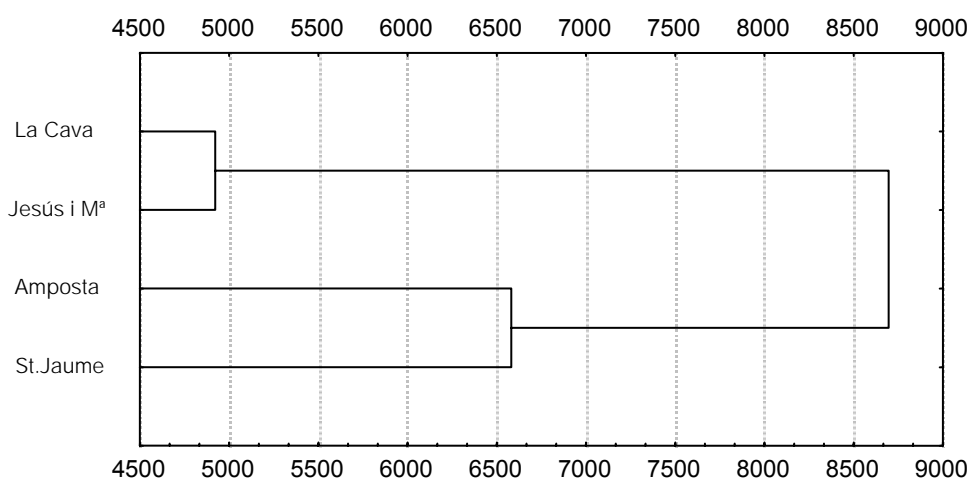
En analitzar la gràfica de la figura 6.1 s'observa que el perfil obtingut en considerar tots els matrimonis i el resultant en tenir en compte només els registrats entre 1939 i 1995 són molt similars (de fet, no hi ha diferències significatives si es comparen les distribucions mensuals dels nombres de matrimonis en tots dos casos:  $\chi^2_{(11)} = 19,44$ ;  $p = 0,054$ ). Els gràfics mostren un excés d'unions a la tardor, l'hivern i començaments de primavera (entre novembre i abril) i menys casaments dels esperats per atzar durant els mesos més càlids (entre maig i octubre). Aquest patró, que com ja s'ha dit és clarament significatiu i cíclic, pot explicar-se mitjançant el cicle agrari de la zona, l'economia del qual es basa principalment en el cultiu de l'arròs (Sorribes, *et al.*, 1984). Així, els baixos valors observats durant la primavera, l'estiu i el començament de la tardor coincideixen amb l'època de treball més intens al camp (la sembra, el cultiu, el tractament i la collita de l'arròs), mentre que els valors elevats que es troben durant els mesos hivernals es corresponen amb l'època de repòs i preparació de la terra per la propera collita, és a dir, un període en el qual les feines del camp són molt menys feixugues. Sembla, doncs, poc probable l'explicació clàssica de la influència de la legislació canònica observada a d'altres poblacions (Bourgeois-Pichat, 1946; Abad, 1983; Henry & Blanchet, 1983; Marcuzzi & Mengoli, 1986; Peña, 1988; González-Martín, 1997); aquesta normativa, que prohibeix les velacions durant les èpoques de quaresma i advent, tot i que no impossibilita la celebració del matrimoni, no té efecte sobre la població deltaica, ja que el mes de desembre (durant el qual té lloc l'advent) és un dels que presenta valors màxims, i durant el mes de març (la quaresma generalment s'estén durant tot aquest mes) no s'observa una disminució significativa de la nupcialitat. Aquest comportament fou observat també per Luna (1981) a la població de l'Alpujarra, amb una economia bàsicament rural com la de la població deltaica.

De fet, el cicle nupcial resulta evident per tothom, fins al punt que, segons paraules de Mn. Vicent Ayet, capellà de St.Jaume d'Enveja, al maig només es casaven els rics, la resta no ho feien fins que no s'acabava la collita de l'arròs.

Pel que fa a les gràfiques de la figura 6.2, en la qual es desglossen els resultats per parròquies (els corresponents a la taula 6.2, és a dir, al període 1939-1995), s'observa, en línies generals, el mateix perfil trobat en el cas del delta, tot i que amb lleugeres diferències segons la parròquia. Així, a la Cava i Jesús i Maria el descens primaveral s'inicia ja al març, mentre que Amposta mostra una tendència similar a la general, però força més atenuada, possiblement per una menor influència de l'agricultura en l'economia de la població. Finalment, en el cas de Sant Jaume d'Enveja també s'observa la tendència general establerta per tot el delta però lleugerament desplaçada. És per això que, mentre a totes les parròquies el centre de gravetat segons

l'anàlisi d'Edwards es situa al mes de gener, a Sant Jaume d'Enveja es situa al mes de febrer. Aquestes diferències observades entre les parròquies són estadísticament significatives, amb un valor de  $X^2_{(33)} = 189,911$  ( $p < 0.001$ ).

El coeficient proposat per Henry permet estudiar els patrons d'estacionalitat, comparar poblacions i analitzar la seva evolució, però no permet establir un criteri que suggereixi un grau més gran o més petit de semblança entre les poblacions comparades. Per tal d'analitzar aquest punt normalment s'apliquen mètodes estadístics multivariants (García-Moro *et al.*, 1992; Salvat *et al.*, 1996; González-Martín, 1997). En aquest cas el mètode triat ha estat el càlcul de la distància euclídea al quadrat a partir dels coeficients d'estacionalitat de Henry. La matriu de distàncies resultant s'ha representat mitjançant un algoritme UPGMA. Els resultats (figura 6.3) mostren una clara divisió entre les parròquies de la riba nord del riu Ebre (la Cava i Jesús i Maria), on el patró estacional, tal i com s'ha vist anteriorment, és molt més marcat, i les de la riba sud (Amposta i St. Jaume d'Enveja), on l'estacionalitat és molt més atenuada.



**Figura 6.3.** Representació de la distància euclídea al quadrat entre les parròquies del delta en funció dels coeficients d'estacionalitat de Henry.

Aquests resultats venen a confirmar que l'economia de les poblacions de la riba nord depèn molt més del cultiu de l'arròs, mentre que a les de la riba sud està més diversificada (horta, indústria, comerç) (Sorribes, *et al.*, 1984). Aquesta divisió determina la influència real que ha tingut el riu en el desenvolupament dels dos hemideltas, no tant com a barrera sinó, des d'un punt de vista històric, com a límit entre les dues regions que van ser canalitzades en diferents moments. També cal tenir en compte la important

diferenciació econòmica d'Amposta, que actua com a capital de comarca i com a centre d'atracció de població forània.

### 6.3.2 EVOLUCIÓ DE L'ESTACIONALITAT

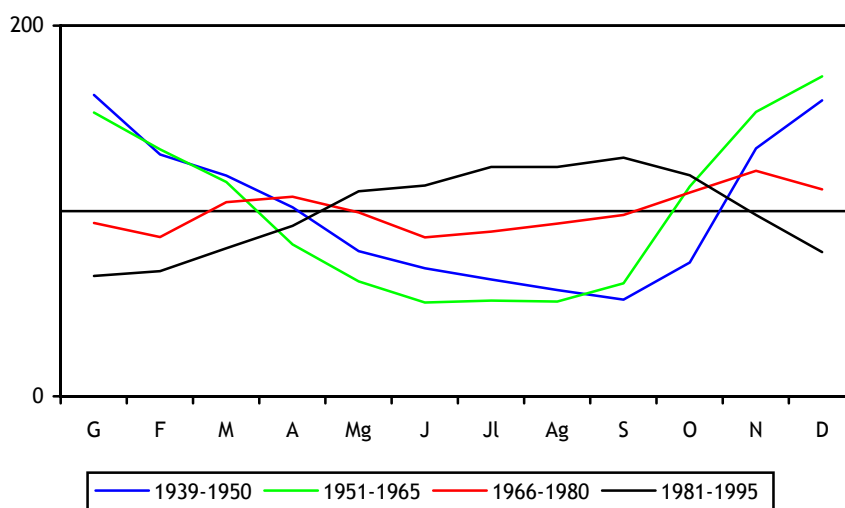
Resulta interessant analitzar com ha evolucionat l'estacionalitat matrimonial al delta segons les particularitats socials i econòmiques de cada període. Aquesta anàlisi, però, s'ha hagut d'acotar als anys posteriors a la Guerra Civil, ja que, com ja s'ha vist en capítols precedents, només es disposa del registre complet de matrimonis a les quatre parròquies entre els anys 1939 i 1995. Aquest període de nou s'ha segmentat en quatre subperíodes: 1939-50, 1951-65, 1966-80 i 1981-95. El nombre de matrimonis per mes de cada subperíode i els coeficients de Henry corresponents es mostren a la taula 6.3. En aquesta mateixa taula també es poden veure els resultats de la  $X^2$  obtinguda en realitzar una prova de bondat d'ajustament per comparar els matrimonis observats i els que s'esperaria trobar per atzar, així com la  $X^2$  obtinguda en l'anàlisi harmònica de Edwards i la probabilitat que duu associada, i el resultat del test de Freedman i la seva significació estadística. En tots els subperíodes tots tres tests han resultat estadísticament significatius ( $p < 0,01$ ), de manera es pot parlar de l'existència d'estacionalitat matrimonial en tots els subperíodes, tot i que el patró no necessàriament ha de ser el mateix. De fet, les diferències entre els períodes són tan grans que si es comparen amb una  $X^2$ , la probabilitat obtinguda és pràcticament 0 ( $X^2_{(33)} = 878,031$ ;  $p < 0,0001$ ).

A partir de les dades de la taula 6.3 s'ha calculat una mitjana mòbil de tres termes per suavitzar la representació gràfica dels coeficients de Henry, igual que ja s'havia dut a terme en els casos anteriors. Els perfils obtinguts (figura 6.4) mostren clarament com ha evolucionat el patró estacional durant aquests anys.

Així, durant els dos primers períodes (1939-50 i 1951-65) s'observa el patró general de la figura 6.1: elevats valors de nupcialitat entre novembre i març i menys casaments als mesos de més calor. En canvi, en els dos darrers períodes (1966-80 i 1981-95) aquest patró desapareix completament. Entre 1966 i 1980 el perfil dels anys anteriors es mostra molt atenuat, fet que concorda amb les dades de la taula 6.3 ja que es tracta del període amb els valors més baixos de  $X^2$  en la bondat d'ajustament i els tests d'Edwards i Freedman, és a dir, és el període en el qual es detecta una major homogeneïtat en l'estacionalitat nupcial. A partir de 1981 el patró inicial ja s'ha invertit completament, de manera que el nombre de matrimonis observats durant els mesos de gener i febrer passa a ser dels més baixos, amb una clara preferència envers els mesos de primavera i, sobretot, estiu i començaments de tardor a l'hora de casar-se.

Mes	1939-50		1951-65		1966-80		1981-95	
	N	Henry	N	Henry	N	Henry	N	Henry
Gener	254	131,34	348	143,55	147	74,41	88	64,88
Febrer	222	125,97	337	152,54	143	79,43	74	59,87
Març	260	134,44	251	103,53	205	103,77	106	78,15
Abril	181	96,71	213	90,79	251	131,29	133	101,32
Maig	145	74,98	125	51,56	174	88,08	131	96,58
Juny	118	63,05	103	43,90	150	78,46	176	134,08
Juliol	134	69,29	137	56,51	179	90,61	150	110,59
Agost	110	56,88	133	54,86	193	97,70	172	126,81
Setembre	86	45,95	99	42,20	174	91,01	176	134,08
Octubre	104	53,78	208	85,80	207	104,78	170	125,33
Novembre	219	117,01	496	211,41	256	133,91	129	98,28
Desembre	446	230,62	396	163,35	250	126,55	95	70,04
Total	2.279		2.846		2.329		1.600	
$X^2_{(11)}$	577,1		809,9		90,9		105,8	
p	<0,001		<0,001		<0,001		<0,001	
$X^2_{(2)}$ Edwards	347,9		658,0		8,1		101,2	
p	<0,001		<0,001		0,017		<0,001	
Freedman	9,581		12,174		2,621		4,344	
p	<0,01		<0,01		<0,01		<0,01	

**Taula 6.3.** Evolució del nombre de matrimonis celebrats cada mes i dels coeficients de Henry entre 1939 i 1995.



**Figura 6.4.** Estacionalitat matrimonial als quatre subperíodes considerats.

Per tal de mesurar el grau d'intensitat de l'estacionalitat en aquests quatre períodes s'ha calculat el coeficient  $V_h$ , que mesura la oscil·lació del coeficient d'estacionalitat respecte el terme mig de 100 (González-Martín, 1997). Aquest coeficient es calcula mitjançant la següent expressió:

$$V_h = \sum \frac{|X_i - 100|}{100}$$

on  $X_i$  és el coeficient d'estacionalitat de Henry per a cada mes.  $V_h$  variarà entre 0 (no hi ha estacionalitat i, per tant, tots els coeficients d'estacionalitat són 100) i 22 (tots els matrimonis es realitzen al mateix mes). Aquest paràmetre, però, no ens informa sobre com varia el model estacional, només quina és la intensitat d'aquesta variació.

Els valors de  $V_h$  que s'han obtingut pels períodes 1939-1950 i 1951-1965 són els més elevats (4,16 i 4,83 respectivament) i, tal com era de suposar, el menor valor (1,12) es dona durant el tercer període (1966-1980), en què s'observava una clara pèrdua del model estacional anterior. Durant el darrer període s'observa de nou un increment de l'estacionalitat ( $V_h = 2,40$ ), tot i que no s'assoleix la intensitat inicial.

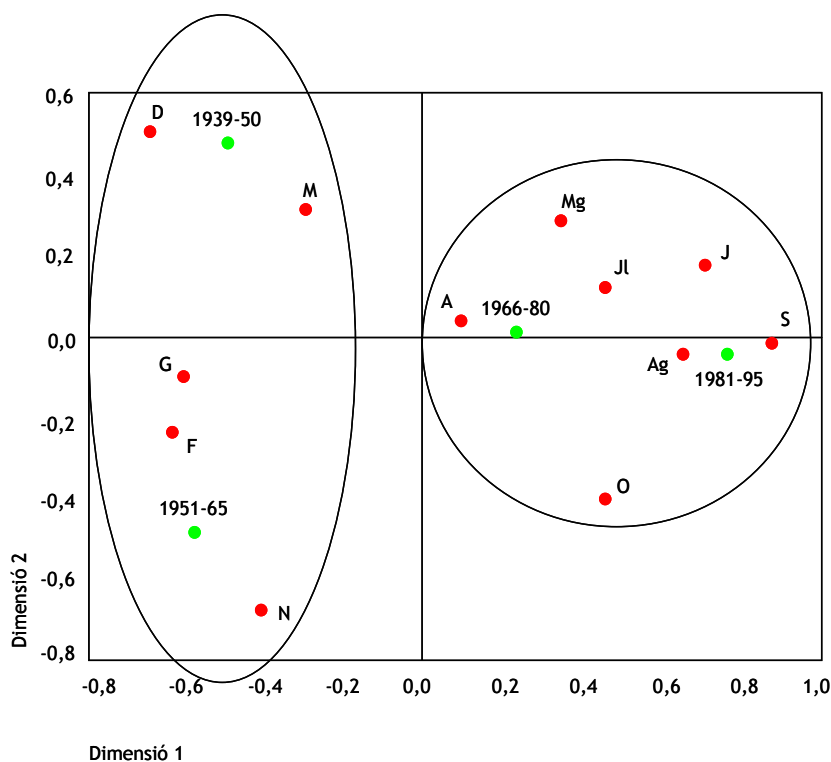
Aquest canvi en l'estacionalitat tan evident que s'observa al delta a partir de l'any 1966 es deuria a la menor dependència del comportament social dels habitants del delta respecte el cicle del cultiu de l'arròs. Les causes cal buscar-les en una major diversificació de l'economia deltaica, amb un clar increment del turisme i la indústria com a fonts de riquesa durant el darrer terç del segle XX, i en la mecanització de les feines del camp, que ha permès independitzar la vida de la població del cicle agrícola.

Per tal de confirmar estadísticament aquesta tendència en el temps i analitzar les similituds entre els períodes establerts pel que fa a l'estacionalitat, s'ha utilitzat de nou un mètode d'anàlisi multivariada, en aquest cas una Anàlisi Factorial de Correspondències (AFC) basat en la distància xi-quadrat (Benzécri, 1976). Aquest mètode, aplicat amb el paquet estadístic SPSS, té com a objectiu descriure les relacions existents entre dues variables nominals sobre un espai de poques dimensions, alhora que es descriuen les relacions entre les categories de cada variable. Així, les distàncies sobre el gràfic entre les categories d'una variable són un reflex de les relacions entre aquestes categories. En aquest cas, l'anàlisi de correspondències ha permès representar gràficament la relació de dependència entre els coeficients mensuals (calculats pel mètode de Henry) i els períodes de temps establerts.

Els resultats obtinguts (figura 6.5) indiquen en quin sentit s'han produït els canvis en l'estacionalitat al llarg del temps. Les dimensions representades en la gràfica expliquen el 96,6% de la variabilitat observada (un 83,2% l'eix I i un 13,4% l'eix II) i, a



més, la distribució dels períodes i els mesos és significativa ( $p < 0,001$ ). L'associació que s'observa, especialment en funció de la primera dimensió, és clara: un primer grup format pels dos primers períodes i els mesos freds (novembre, desembre, gener, febrer i març) i un segon grup amb els dos darrers períodes i els mesos de primavera, estiu i començaments de tardor. Així doncs, es confirma aquest canvi en l'estacionalitat a partir de l'any 1965, amb un increment clar de les núpcies celebrades en els mesos de més calor, coincidint amb una menor dependència de la població deltaica del cicle agrícola. Aquest fet s'observa també a d'altres poblacions amb aquest tipus d'economia (Peña, 1988; Abade, 1992) i indicaria una relació entre les variacions en el model estacional i els canvis socials i econòmics que s'han anat produint al llarg dels anys, principalment la menor dependència de la població respecte a les feines del camp. Això faria que la tria de data de casament es fes en funció d'altres criteris.



**Figura 6.5.** Representació mitjançant l'anàlisi factorial de correspondències de l'evolució temporal de l'estacionalitat matrimonial. Els punts verds representen els períodes analitzats i els vermells els coeficients mensuals.

Per poder analitzar amb major profunditat l'evolució de l'estacionalitat al delta, s'han desglossat els valors de cadascuna de les parròquies: la Cava (taula 6.4), Jesús i Maria (taula 6.5), Amposta (taula 6.6) i St.Jaume d'Enveja (taula 6.7). A cada parròquia

s'ha analitzat el període de temps pel qual es disposaven registres, de manera que a la Cava s'han tingut en compte els matrimonis celebrats entre 1818 i 1879 (separats en dos subperíodes: 1818-1850 i 1851-1879) i entre 1929 i 1995 (cinc subperíodes més), a Ampostà els registrats des de 1899 fins l'actualitat (considerant 6 subperíodes: 1899-1918, 1919-1936 i els quatre habituals) i a St.Jaume s'han inclòs els registres corresponents al període 1929-1936. Aquestes taules mostren com ha anat variant el nombre de matrimonis per mes i els corresponents coeficients de Henry a cadascuna de les parròquies. Al final de cada taula es mostren de nou els valors de les  $X^2$  obtingudes a cada període en comparar el nombre de matrimonis observats i què s'esperarien si la distribució fos a l'atzar i en aplicar el test d'Edwards, així com el resultat del test de Freedman i les probabilitats associades a totes tres proves.

Mes	1818-50		1851-79		1919-36		1939-50		1951-65		1966-80		1981-95	
	N	Henry	N	Henry	N	Henry	N	Henry	N	Henry	N	Henry	N	Henry
Gener	18	69,64	25	61,77	26	112,83	77	150,40	123	192,27	49	78,72	27	60,28
Febrer	17	72,18	33	89,47	39	185,72	71	152,18	107	183,54	60	105,78	27	60,28
Març	24	92,86	26	64,24	29	125,85	60	117,19	44	68,78	75	120,50	37	82,61
Abril	39	155,92	38	97,02	25	112,10	29	58,53	32	51,69	73	121,19	43	99,21
Maig	35	135,42	75	185,31	40	173,58	37	72,27	19	29,70	34	54,63	29	64,75
Juny	32	127,94	62	158,29	8	35,87	35	70,64	18	29,07	32	53,13	56	129,20
Juliol	16	61,90	46	113,66	12	52,07	36	70,32	36	56,27	57	91,58	45	100,47
Agost	28	108,33	43	106,24	16	69,43	36	70,32	29	45,33	73	117,28	62	138,43
Setembre	23	91,95	35	89,36	8	35,87	17	34,31	15	24,23	29	48,15	57	131,51
Octubre	21	81,25	29	71,65	8	34,72	30	58,60	44	68,78	71	114,07	58	129,50
Novembre	11	43,98	29	74,04	11	49,33	53	106,97	183	295,59	108	179,30	49	113,05
Desembre	41	158,63	36	88,95	49	212,64	122	238,29	99	154,75	72	115,68	38	84,84
Total	305		477		271		603		749		733		528	
$X^2_{(11)}$	39,0		62,0		100,9		181,3		510,9		93,6		38,9	
p	<0,001		<0,001		<0,001		<0,001		<0,001		<0,001		<0,001	
$X^2_{(2)}$ Edwards	7,7		34,1		62,3		98,4		357,9		23,6		29,5	
p	0,021		<0,001		<0,001		<0,001		<0,001		<0,001		<0,001	
Freedman	1,765		2,994		4,420		5,430		9,700		3,029		2,840	
p	<0,01		<0,01		<0,01		<0,01		<0,01		<0,01		<0,01	

**Taula 6.4.** Evolució de l'estacionalitat a la Cava.

En el cas de la Cava, els resultats de la taula 6.4 mostren l'existència d'una estacionalitat estadísticament significativa i cíclica al llarg de tots els subperíodes analitzats, tot i que el patró estacional ha anat canviant de l'un a l'altre. Per veure millor a-

quest canvi s'han representat els coeficients de Henry un cop aplicada una mitjana mòbil de tres termes, tal i com ja s'ha fet anteriorment en altres gràfiques. Cada perfil s'han representat en una gràfica per permetre una millor visualització de l'evolució de l'estacionalitat (figura 6.6).

La seqüència que s'observa a aquesta parròquia té la seva lògica. Entre 1818 i 1850 el perfil d'estacionalitat és molt tènue (de fet la  $X^2$  pren un valor inferior respecte els següents) amb un màxim de nupcialitat durant la primavera i començaments d'estiu i un petit pic al mes de desembre que en aplicar la mitjana mòbil queda atenuat pels valors anterior i posterior. Durant el següent període aquest patró inicial es fa més evident, amb un cert desplaçament del màxim més cap als mesos d'estiu. Amb el segle XX, però, la distribució de l'estacionalitat canvia totalment, adoptant ja entre 1919 i 1936 el model descrit com a general pel delta, amb màxims entre finals de tardor i començaments de primavera i mínims a finals de primavera, durant l'estiu i a començaments de tardor. Entre 1939 i 1965 aquest perfil es va accentuant, fins que en el següent període, entre 1966 i 1980, s'inicia el canvi ja esmentat pel global del delta: una primera fase d'atenuació del patró estacional i una segona en la qual aquest passa a presentar un màxim a l'estiu i tardor (al global s'iniciava ja durant la primavera) i un mínim durant l'hivern i la primavera.

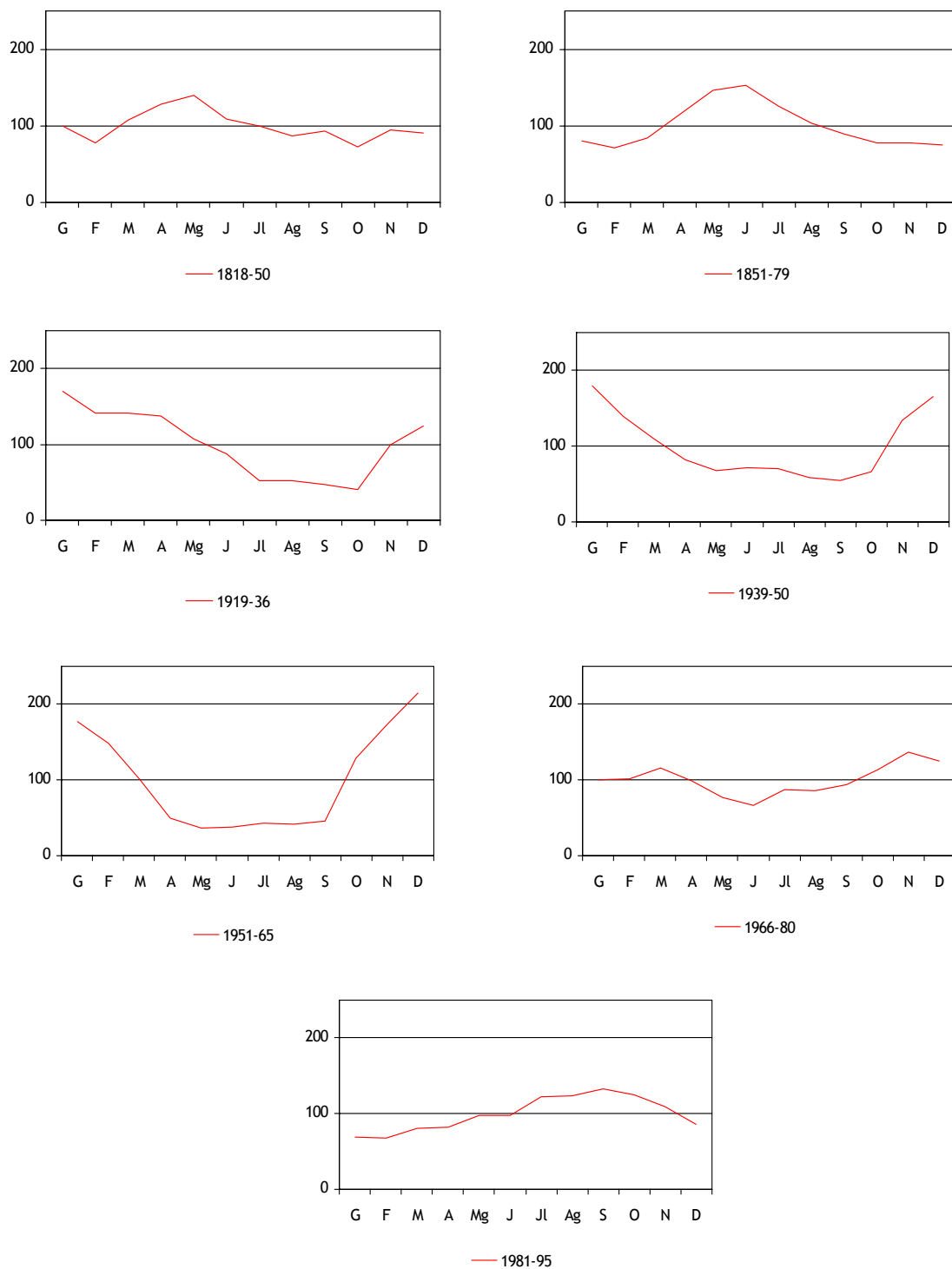
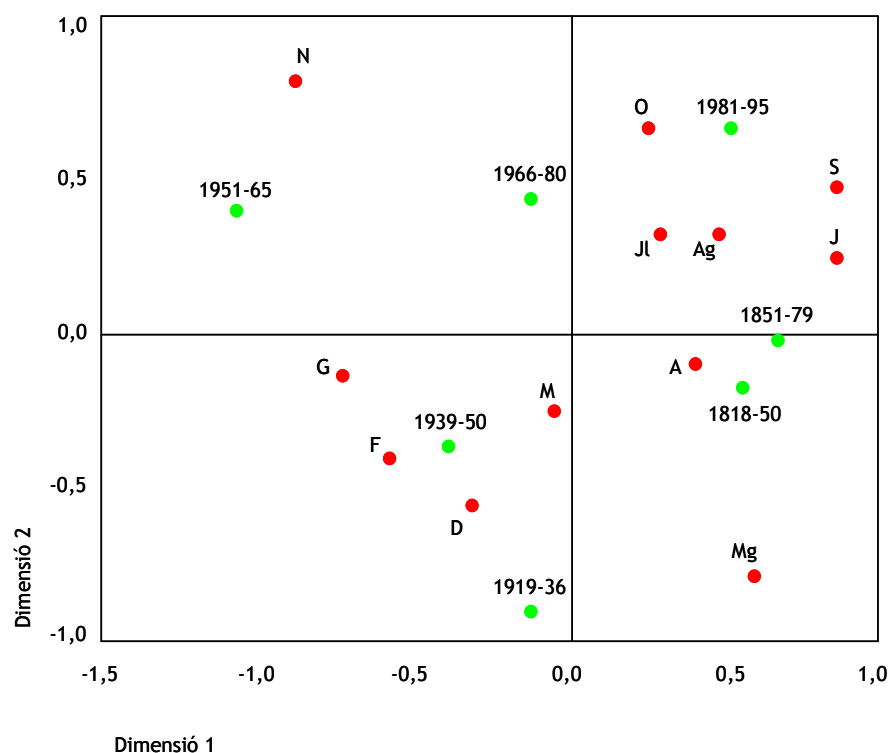


Figura 6.6. Evolució de l'estacionalitat a la Cava.

El patró observat a la Cava durant el segle XIX s'ha comparat amb l'observat per García-Moro *et al.* (2003) a la població de Tortosa. Cal recordar que aquesta parrò-

quia, juntament amb les de Jesús i Maria i St.Jaume d'Enveja, pertanyien al municipi de Tortosa fins fa ben poc. En aquest estudi s'observa un comportament clarament relacionat amb les feines del camp, molt similar al trobat a la Cava un segle després, però de signe contrari al d'aquesta parròquia durant el segle XIX. Així doncs, semblaria que, mentre pel global del municipi la incidència del cycle agrícola en l'estacionalitat matrimonial de la població seria important, a la Cava la seva incidència no s'observa fins al segle XX, la qual cosa podria estar confirmant que no fou fins la canalització de la riba esquerra de l'Ebre quan aquesta part de la plana deltaica es començà a cultivar, mentre a la resta de la zona l'agricultura era un dels principals motors econòmics.

Per confirmar estadísticament el patró evolutiu trobat a la Cava s'ha aplicat de nou una anàlisi factorial de correspondències, en aquest cas tenint en compte els períodes pels quals hi ha registres a aquesta parròquia (figura 6.7). La variabilitat explicada per les dimensions representades en la gràfica és del 84,9% (un 56% l'eix I i un 28,9% el II). La distribució dels períodes i els mesos ha resultat significativa ( $p < 0,001$ ).



**Figura 6.7.** Representació mitjançant l'anàlisi factorial de correspondències de l'evolució temporal de l'estacionalitat matrimonial a la Cava. Els punts verds representen els períodes analitzats i els vermells els coeficients mensuals.

De nou, l'eix de les X separa els mesos freds dels més càlids, però en aquest cas els períodes que es relacionen majoritàriament amb els primers (que es relacionarien amb una distribució estacional dependent del cultiu de l'arròs) són els quatre primers del segle XX (1919-36, 1939-50, 1951-65 i 1966-80), mentre que els mesos de primavera i estiu es relacionen amb els dos períodes analitzats del segle XIX i el darrer període del XX.

Un cop analitzats els resultats obtinguts, l'evolució de l'estacionalitat a la Cava pot explicar-se per l'enorme influència del cycle agrícola en la vida dels seus habitants i per la història de la població. Així, que els dos primers períodes s'allunyin del perfil descrit com a general es deu al fet que, tot i que el cultiu de l'arròs ja s'havia iniciat durant el segle XIX, no s'havia generalitzat a l'hemidelta nord. Fins aleshores, el cultiu de l'arròs no era més que una altra de les activitats a la Cava i Jesús i Maria, com les altres formes d'agricultura, la ramaderia o les salines. A partir del moment en que aquest tipus d'agricultura s'estén per tot el delta arran de la canalització de les terres de la riba nord (segona dècada del segle XX), la distribució estacional dels matrimonis canvia, començant a mostrar els mínims durant els mesos de primavera i estiu (període 1919-1936). El fet de no disposar dels matrimonis registrats entre 1879 i 1919 no permet veure el moment exacte en el qual té lloc aquest canvi de patró.

Finalment, en els dos darrers períodes, igual que s'observava per la població deltaica en general, hi ha un canvi de patró estacional, especialment durant el darrer, degut a la pèrdua d'influència del cycle de cultiu de l'arròs en la vida dels habitants de la Cava.

En el cas de Jesús i Maria (taula 6.5 i figura 6.8) només es disposa de dades des de 1939, de manera que només s'han analitzat els quatre subperíodes habituals.

Durant els dos primers períodes (entre 1939 i 1965) es manté el patró general tot i que el període de màxims es veu reduït respecte el total de la població deltaica, ja que els coeficients superiors a 100 només es troben entre novembre i març (febrer, en el segon subperíode), essent menors que 100 la resta de l'any. Aquest patró s'altera entre 1966 i 1980, període en el qual tant l'anàlisi harmònica d'Edwards com el test de Freedman mostren la inexistència d'estacionalitat. Finalment, durant el període 1981-1995 el patró és totalment diferent a l'observat fins aleshores, amb valors màxims entre l'abril i l'octubre. En aquests darrers anys, la  $X^2$  associada a la bondat d'ajustament deixa de ser significativa, possiblement per efecte del baix nombre de matrimonis registrats durant aquest període (la prova de la bondat d'ajustament pot resultar poc eficaç amb mostres reduïdes (Reijneveld, 1990)). Els altres dos tests (Edwards i Freedman) si

que donen un resultat positiu, de manera que es pot considerar que en aquests darrers anys torna a haver-hi un model estacional de nupcialitat a Jesús i Maria.

Mes	1939-50		1951-65		1966-80		1981-95	
	N	Henry	N	Henry	N	Henry	N	Henry
Gener	40	167,12	48	184,60	22	81,51	15	72,73
Febrer	20	91,70	40	168,81	15	60,98	15	79,81
Març	28	116,99	20	76,92	32	118,56	17	82,43
Abril	23	99,30	23	91,40	34	130,17	24	120,25
Maig	14	58,49	13	50,00	20	74,10	22	106,67
Juny	5	21,59	5	19,87	17	65,08	27	135,28
Juliol	11	45,96	18	69,22	31	114,85	22	106,67
Agost	7	29,25	14	53,84	30	111,15	27	130,91
Setembre	11	47,49	5	19,87	14	53,60	25	125,26
Octubre	5	20,89	16	61,53	28	103,74	22	106,67
Novembre	29	125,20	61	242,41	38	145,48	15	75,15
Desembre	90	376,03	42	161,52	38	140,79	12	58,18
Total	283		305		319		243	
$X^2_{(11)}$	253,3		143,6		29,4		14,6	
p	<0,001		<0,001		0,002		0,202	
$X^2_{(2)}$ Edwards	128,4		107,6		2,0		12,7	
p	<0,001		<0,001		0,368		0,002	
Freedman	5,339		5,186		1,323		1,709	
p	<0,01		<0,01		0,1>p>0,05		<0,01	

**Taula 6.5.** Evolució de l'estacionalitat a Jesús i Maria.

En aplicar l'anàlisi factorial de correspondències a Jesús i Maria (figura 6.9) s'observa perfectament l'agrupament, per una banda, dels mesos amb menys feina als camps d'arròs (de novembre a març) amb els dos primers períodes analitzats, mentre que els dos següents apareixen amb els mesos de primavera, estiu i començaments de tardor. De nou la variabilitat explicada és molt alta (93,8%, amb un 72,1% per part del primer eix i un 21,7% per part del segon). La distribució dels períodes i els mesos ha tornat a resultar significativa ( $p < 0,001$ ).

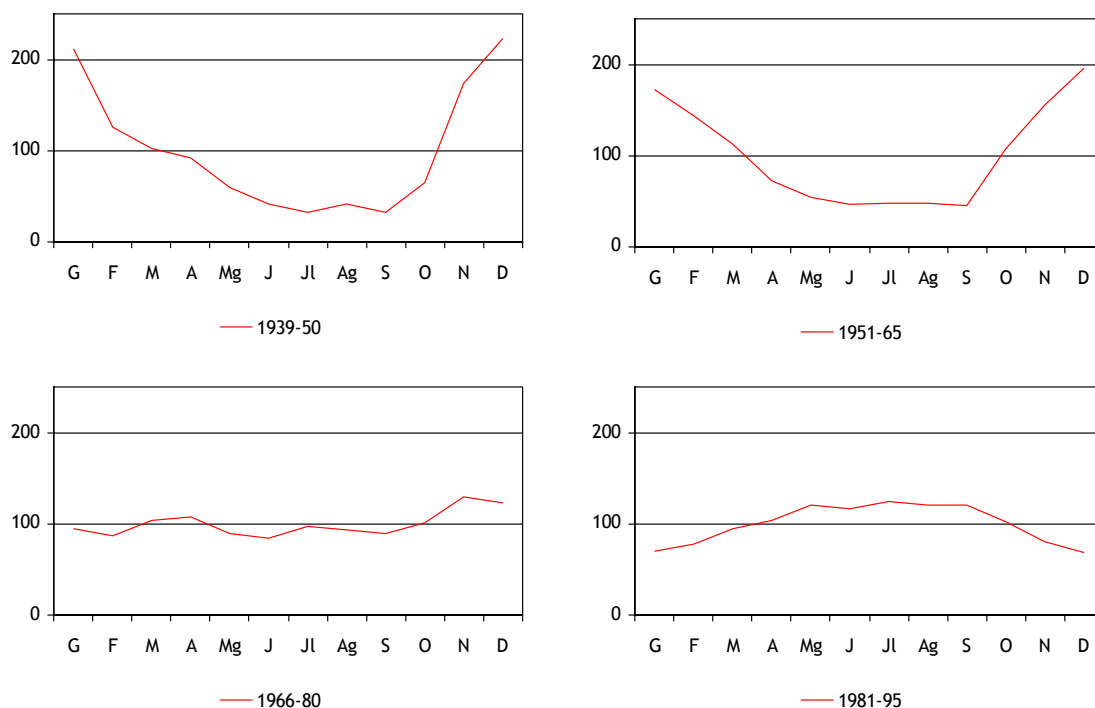


Figura 6.8. Evolució de l'estacionalitat a Jesús i Maria.

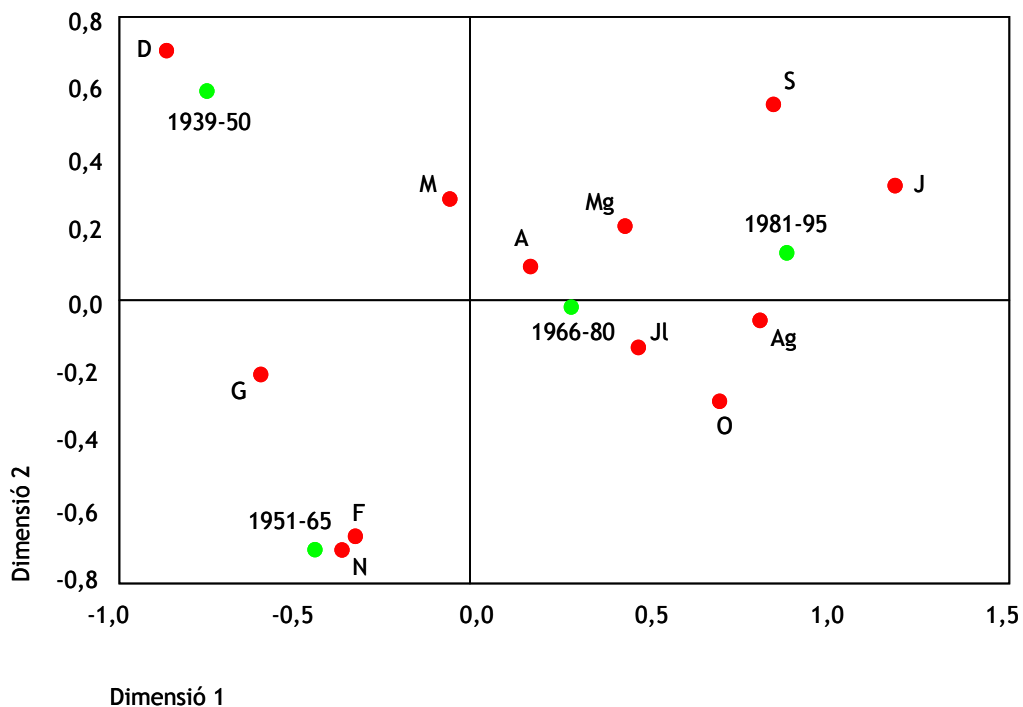


Figura 6.9. Representació mitjançant l'anàlisi factorial de correspondències de l'evolució temporal de l'estacionalitat matrimonial a Jesús i Maria. Els punts verds representen els períodes analitzats i els vermells els coeficients mensuals.



Per la parròquia d'Amposta (taula 6.6 i figura 6.10) es disposa de la sèrie completa dels matrimonis registrats entre 1899 i 1995, exceptuant petits buits durant el període de la Guerra Civil, de manera que s'han establert sis subperíodes. Els resultats obtinguts en analitzar l'estacionalitat a cadascun d'ells han resultat positius en les tres anàlisis realitzades.

Els patrons estacionals obtinguts a cada període reflecteixen de nou la importància del cicle agrícola en la vida dels habitants de la capital, tot i que s'observen algunes diferències respecte als perfils vistos a les dues parròquies anteriors. Així, a Amposta, ja en el primer període es mostra clarament la distribució estacional general del delta, és a dir, valors per sobre de l'esperat durant la tardor i l'hivern (de novembre a març) i inferiors a 100 durant la resta de l'any. Aquest patró es repeteix amb petites alteracions (hi ha anys en que els màxims inclouen el mes d'abril o, fins i tot, abril i maig) fins l'any 1965. A partir d'aquí, igual que s'ha observat a la Cava i Jesús i Maria, aquest model es dissol (període 1966-1980) per posteriorment establir-se el patró contrari, amb màxims entre els mesos d'abril i novembre i mínims durant els mesos de fred.

	1899-1918		1919-36		1939-50		1951-65		1966-80		1981-95	
Mes	N	Henry	N	Henry	N	Henry	N	Henry	N	Henry	N	Henry
Gener	125	161,23	60	109,40	102	114,74	143	122,54	49	63,93	24	53,02
Febrer	105	148,62	73	146,06	99	122,21	121	113,79	39	55,84	19	46,06
Març	86	110,93	74	134,93	122	137,24	120	102,83	72	93,94	27	59,65
Abril	62	82,64	82	154,50	97	112,76	110	97,41	94	126,73	46	105,02
Maig	77	99,32	62	113,05	68	76,49	75	64,27	90	117,43	43	95,00
Juny	36	47,98	19	35,80	54	62,77	75	66,41	75	101,12	61	139,26
Juliol	44	56,75	39	71,11	59	66,37	69	59,13	67	87,42	50	110,47
Agost	31	39,99	32	58,35	52	58,50	74	63,41	64	83,50	56	123,72
Setembre	29	38,65	22	41,45	46	53,47	69	61,10	107	144,26	66	150,68
Octubre	38	49,02	21	38,29	58	65,25	126	107,98	82	106,99	64	141,40
Novembre	116	154,61	58	109,28	106	123,22	212	187,73	82	110,55	46	105,02
Desembre	163	210,25	103	187,80	184	206,99	179	153,39	83	108,29	32	70,70
Total	912		645		1.047		1.373		904		534	
$X^2_{(11)}$	277,1		152,5		197,7		209,2		51,0		62,3	
p	<0,001		<0,001		<0,001		<0,001		<0,001		<0,001	
$X^2_{(11)}$ Edwards	222,0		115,0		127,7		152,4		10,1		58,7	
p	<0,001		<0,001		<0,001		<0,001		0,006		<0,001	
Freedman	7,197		5,403		5,886		5,828		2,108		3,263	
p	<0,01		<0,01		<0,01		<0,01		<0,01		<0,01	

Taula 6.6. Evolució de l'estacionalitat a Amposta.

Aquesta evolució es pot veure també de manera clara en l'anàlisi factorial de correspondències (figura 6.11), on de nou el primer eix (que explica un 82,4% de la variabilitat observada per un 11,5% del segon) separa per una banda els mesos més freds de l'any (de novembre a març) amb els períodes anteriors a 1965, mentre que els darrers anys de l'estudi tenen una major relació amb els mesos de primavera, estiu i començaments de tardor, indicant el canvi que es produeix en l'economia de la població a partir del període 1966-1980. De nou la distribució dels períodes i els mesos ha resultat significativa ( $p < 0,001$ ).

A les terres ampostines, igual que a la resta de l'hemidelta sud, la canalització va tenir lloc a mitjans del segle XIX, de manera que durant els anys pels quals es disposa de registres ja s'havia generalitzat el cultiu de l'arròs. Aquest fet coincideix amb els resultats obtinguts ja que el primer període analitzat (1899-1918) ja mostra el patró estacional atribuït al cicle de l'arròs. La manca de registres anteriors a aquests no permet establir el punt d'inici d'aquesta distribució estacional de la nupcialitat.

Finalment, a St.Jaume d'Enveja es troba de nou l'evolució observada fins ara a les tres parròquies analitzades (taula 6.7 i figura 6.12): un perfil amb valors màxims de nupcialitat entre novembre-desembre i març-abril i valors per sota dels esperats la resta de l'any, que es dilueix a partir de l'any 1966 (entre 1966 i 1980, segons el test d'Edwards, el patró trobat no resulta significatiu i el resultat del test de Freedman és baix) i, a partir de 1980, passa a mostrar valors màxims entre març i octubre. A aquesta parròquia es disposa dels casaments registrats entre 1919 i 1995 i el patró inicial esmentat apareix ja durant el primer període, tot i que, degut al baix nombre de matrimonis registrats abans de la Guerra Civil, el resultat del test de Freedman és força baix, tot i que significatiu. En el cas de l'anàlisi factorial de correspondències (figura 6.13), en canvi, si que hi ha alteracions en aquest primer període, en el qual la població presenta una posició marginal degut a l'elevada incidència de matrimonis que es celebren durant el mes de maig, tot i que una altra possible explicació seria el baix nombre de la mostra. Així, apareix més a la vora dels dos darrers períodes i dels mesos càlids si es té en compte el primer factor (que explica el 67,4% de la variabilitat observada), quedant-ne separat per l'eix del segon factor (que n'explica el 20,6%). D'altra banda, els períodes 1939-50 i 1951-65 s'agrupen amb els mesos de finals de tardor i hivern, que en aquest cas també inclouen els de començaments de primavera (març i abril). La distribució dels períodes i els mesos ha resultat estadísticament significativa ( $p < 0,001$ ).

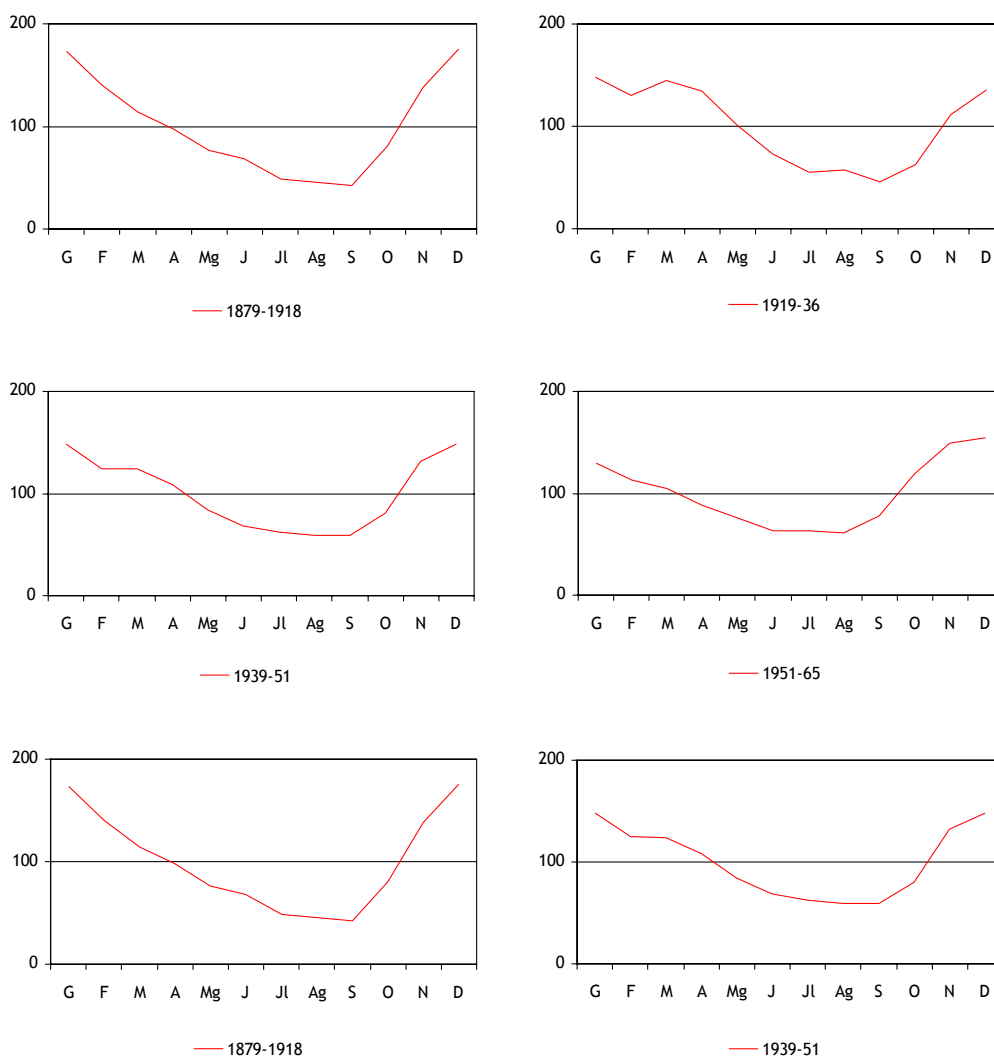
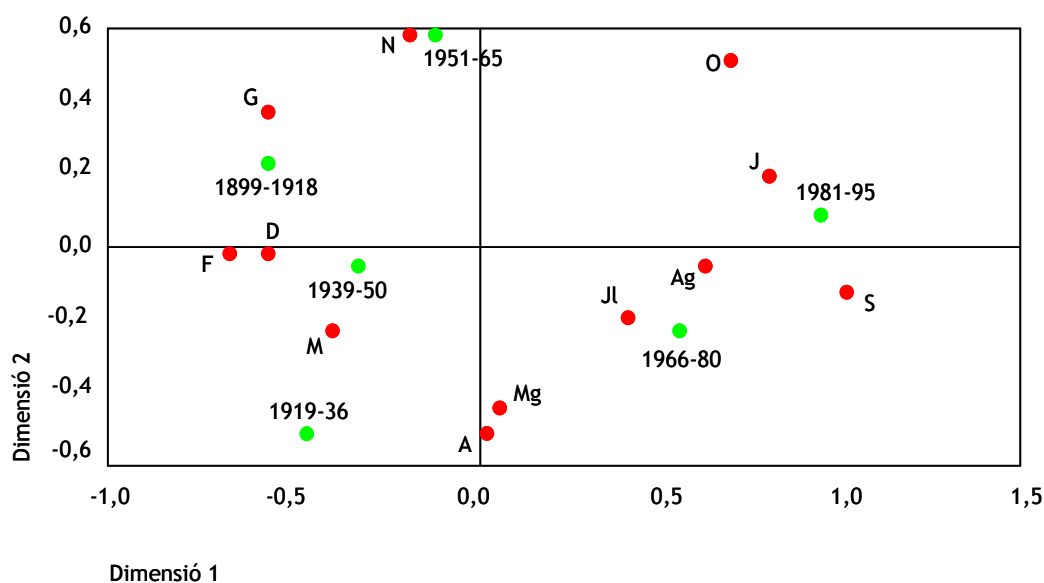


Figura 6.10. Evolució de l'estacionalitat a Amposta.



**Figura 6.11.** Representació mitjançant l'anàlisi factorial de correspondències de l'evolució temporal de l'estacionalitat matrimonial a Amposta. Els punts verds representen els períodes analitzats i els vermells els coeficients mensuals.

	1919-36		1939-50		1951-65		1966-80		1981-95	
Mes	N	Henry	N	Henry	N	Henry	N	Henry	N	Henry
Gener	13	151,60	35	119,18	34	95,07	27	85,24	22	88,13
Febrer	11	140,76	32	119,57	69	211,72	29	100,47	13	57,14
Març	10	116,61	50	170,25	67	187,35	26	82,09	25	100,15
Abril	6	72,30	32	112,59	48	138,69	50	163,12	20	82,79
Maig	18	209,90	26	88,53	18	50,33	30	94,71	37	148,21
Juny	7	84,35	24	84,45	5	14,45	26	84,82	32	132,46
Juliol	5	58,31	28	95,34	14	39,15	24	75,77	33	132,19
Agost	4	46,65	15	51,08	16	44,74	26	82,09	27	108,16
Setembre	5	60,25	12	42,22	10	28,89	24	78,30	28	115,90
Octubre	6	69,97	11	37,46	22	61,52	26	82,09	26	104,15
Novembre	7	84,35	31	109,08	40	115,58	28	91,35	19	78,65
Desembre	9	104,95	50	170,25	76	212,51	57	179,96	13	52,08
Total	101		346		419		373		295	
$X^2_{(11)}$	21,3		60,9		201,6		40,5		23,8	
p	0,030		<0,001		<0,001		<0,001		0,014	
$X^2_{(2)}$ Edwards	9,3		42,5		181,3		5,9		19,0	
p	0,010		<0,001		<0,001		0,052		<0,001	
Freedman	1,652		3,134		6,159		1,788		2,001	
p	0,01		<0,01		<0,01		<0,01		<0,01	

**Taula 6.7.** Evolució de l'estacionalitat a Sant Jaume d'Enveja.

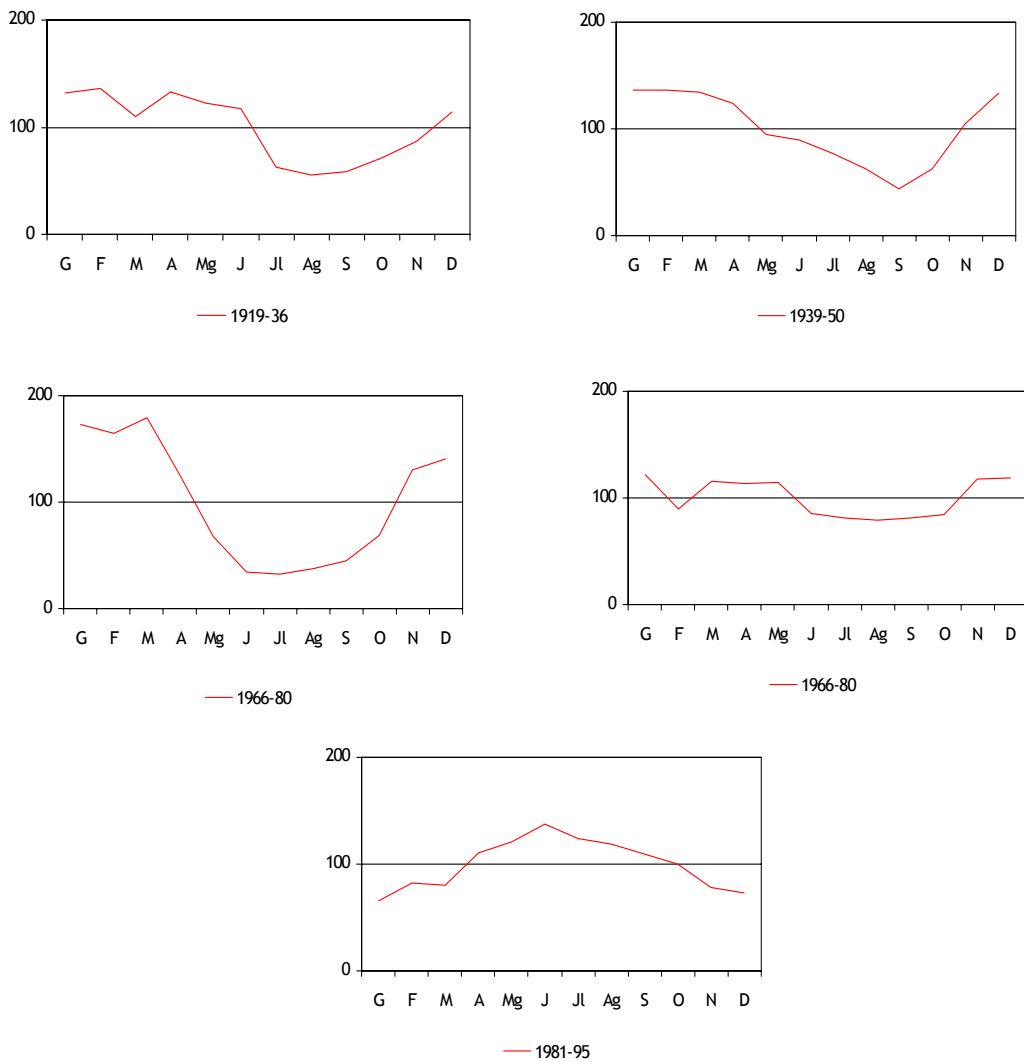
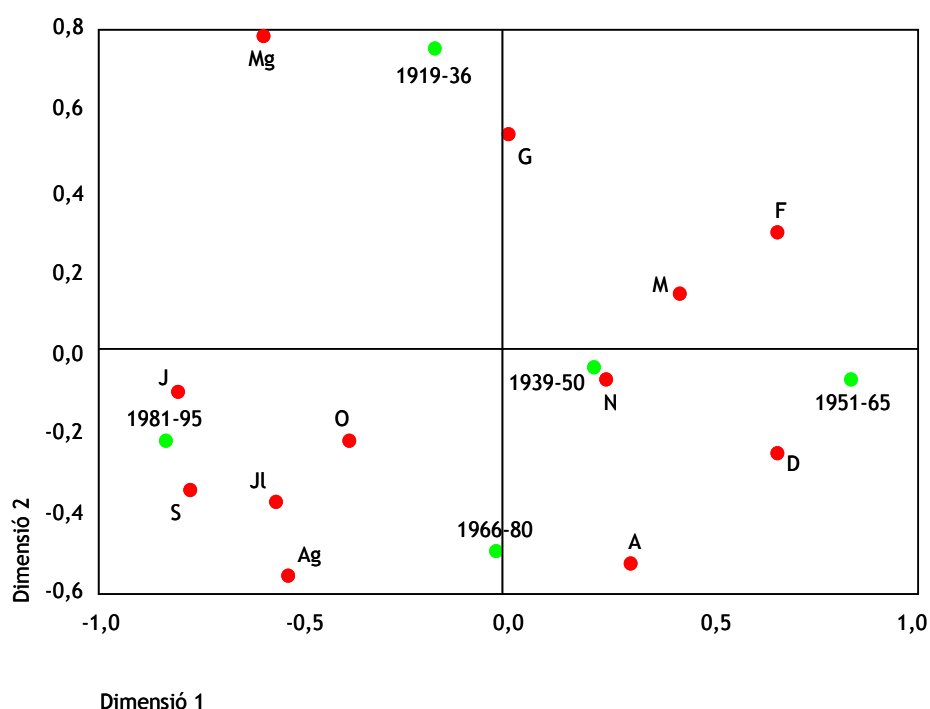


Figura 6.12. Evolució de l'estacionalitat a St.Jaume d'Enveja.



**Figura 6.13.** Representació mitjançant l'anàlisi factorial de correspondències de l'evolució temporal de l'estacionalitat matrimonial a St.Jaume d'Enveja. Els punts verds representen els períodes analitzats i els vermells els coeficients mensuals.

Si s'analitza el patró estacional trobat a les parròquies deltatiques conjuntament amb el d'altres poblacions s'observa l'existència de diferents models, bàsicament en funció del tipus d'economia i de la influència de la normativa eclesiàstica. Així, a les poblacions eminentment rurals, com la del delta, es detecta una màxima incidència de núpcies durant els mesos d'hivern, aquells en què hi ha una menor intensitat de les feines del camp i, en haver finalitzat la collita, la disponibilitat de recursos és més gran. D'altra banda, els valors mínims es donen durant la primavera i l'estiu (Bertranpetit, 1981; Luna, 1981; Abad, 1983; Henry & Blanchet, 1983; Marcuzzi & Mengoli, 1986; Toja *et al.*, 1986; Peña, 1988; Abade, 1992; García-Moro, 2003). Els períodes exactes varien en funció del tipus de cultiu. Pel contrari, a les poblacions ramaderes s'observen valors màxims de nupcialitat durant els mesos més càlids, especialment a la primavera, coincidint amb la tornada a les poblacions dels ramats transhumants que durant els mesos de fred han hagut de marxar cap a terres amb millors pastures (Aguirregabiria, 1983; Valls, 1984; Toja, 1987; Torrejón & Bertranpetit, 1987; Vigo, 1991; Salvat, 1992; González-Martín, 1997; Font *et al.*, 2000). Aquests patrons es veuen modificats amb major o menor mesura per la incidència que pugui tenir la legislació canònica i la impossibilitat

imposada per aquesta de celebrar les velacions prèvies al matrimoni durant la quaresma (mes de març) i l'advent (desembre), incidència que no sembla ser important en el cas de la població deltaica, com tampoc sembla que hagués tingut massa incidència a la població de Tortosa durant els segles XVIII i XIX.

Així doncs, es pot concloure l'existència d'una forta dependència del règim matrimonial respecte el cicle de l'arròs, que determina el patró típic que s'ha trobat. Aquest patró, que es manifesta abans a l'hemidelta sud que a l'hemidelta nord, deixa de ser important a partir de 1966 i canvia totalment des de 1981.

## 6.4 CONCLUSIONS

---

Les conclusions que es poden extreure de l'estudi de l'estacionalitat nupcial són:

- S'observa una clara estacionalitat en la nupcialitat a les poblacions del delta de l'Ebre, amb una major incidència de matrimonis a finals de tardor, hivern i començaments de primavera i menys núpcies de les esperades per atzar als mesos càlids. Aquesta distribució dels matrimonis al llarg de l'any reflecteix la influència del cicle de l'arròs en la vida dels habitants del delta, ja que són precisament els mesos freds quan hi ha menys feina al camp, mentre que entre maig i octubre és quan les tasques són més feixugues.
- Tot i que el cicle és el mateix a les quatre parròquies analitzades, de nou s'observen diferències entre les parròquies de la riba nord i les del sud, ja que en aquestes darreres el patró estacional es troba més atenuat, fet que es pot interpretar com una major diversificació dels recursos econòmics.
- Aquest model s'observa a Amposta ja a començaments del segle XX i a la Cava i St.Jaume des de 1919 i es perllonga fins al 1965. A partir d'aquest any el patró es dilueix, per adoptar-ne un totalment invertit (màxims als mesos de calor i mínims entre octubre i abril) entre 1981 i 1995.
- Durant el segle XIX, a la Cava la nupcialitat seguia un model diferent, amb màxims entre la primavera i l'estiu i un de petit al desembre. Així doncs, la influència del cicle de l'arròs no s'observa fins el segle XX i desapareix a partir de 1965, possiblement per una diversificació dels recursos i la mecanització de les feines del camp.