



# L'art gòtic al Baix Maresme (segles XIII al XVI)

## Art i promoció artística en una zona perifèrica del comtat de Barcelona

Joaquim Graupera Graupera

**ADVERTIMENT.** La consulta d'aquesta tesi queda condicionada a l'acceptació de les següents condicions d'ús: La difusió d'aquesta tesi per mitjà del servei TDX ([www.tdx.cat](http://www.tdx.cat)) ha estat autoritzada pels titulars dels drets de propietat intel·lectual únicament per a usos privats emmarcats en activitats d'investigació i docència. No s'autoritza la seva reproducció amb finalitats de lucre ni la seva difusió i posada a disposició des d'un lloc aliè al servei TDX. No s'autoritza la presentació del seu contingut en una finestra o marc aliè a TDX (framing). Aquesta reserva de drets afecta tant al resum de presentació de la tesi com als seus continguts. En la utilització o cita de parts de la tesi és obligat indicar el nom de la persona autora.

**ADVERTENCIA.** La consulta de esta tesis queda condicionada a la aceptación de las siguientes condiciones de uso: La difusión de esta tesis por medio del servicio TDR ([www.tdx.cat](http://www.tdx.cat)) ha sido autorizada por los titulares de los derechos de propiedad intelectual únicamente para usos privados enmarcados en actividades de investigación y docencia. No se autoriza su reproducción con finalidades de lucro ni su difusión y puesta a disposición desde un sitio ajeno al servicio TDR. No se autoriza la presentación de su contenido en una ventana o marco ajeno a TDR (framing). Esta reserva de derechos afecta tanto al resumen de presentación de la tesis como a sus contenidos. En la utilización o cita de partes de la tesis es obligado indicar el nombre de la persona autora.

**WARNING.** On having consulted this thesis you're accepting the following use conditions: Spreading this thesis by the TDX ([www.tdx.cat](http://www.tdx.cat)) service has been authorized by the titular of the intellectual property rights only for private uses placed in investigation and teaching activities. Reproduction with lucrative aims is not authorized neither its spreading and availability from a site foreign to the TDX service. Introducing its content in a window or frame foreign to the TDX service is not authorized (framing). This rights affect to the presentation summary of the thesis as well as to its contents. In the using or citation of parts of the thesis it's obliged to indicate the name of the author.

**Joaquim Graupera Graupera**

**Tesi Doctoral**

**L'art gòtic al Baix Maresme  
(segles XIII al XVI)**

**Art i promoció artística  
en una zona perifèrica  
del comtat de Barcelona**

**Dirigida per la Dra. Francesca Español i Bertran  
Programa "*Història, teoria i crítica de les arts*"  
Bienni 2002-2004**

Mataró, 2011

Departament  
d'Història de l'Art



UNIVERSITAT DE BARCELONA



Facultat de Geografia  
i Història

## Capítol 4

### L'OBRA DE LES ORDES MONÀSTIQUES

---

En el territori del Baix Maresme, com hem vist, solament tenim documentats dos edificis monàstics fins el S.XIII, el priorat benedictí de Sant Pere de Clarà i el monestir de Santa Maria de la Conreria (Tiana). La resta de la vinculació d'aquestes contrades amb el món monacal es limita a la possessió de propietats per part dels grans monestirs catalans i l'obtenció de rendes i beneficis.<sup>607</sup> Una de les qüestions que caldria preguntar-nos és perquè no es van crear més monestirs al Baix Maresme. El més probable és que la funció que van exercir els monestirs com a centre d'organització de l'espai rural i com a centre de repoblació a la Catalunya central, no calgués en la zona del Baix Maresme, perquè el poblament en aquesta zona sempre ha estat d'una densitat elevada. Ja des de l'època romana, la densitat de vil·les en el territori de l'àrea rural *d'lluro* era gran i aquest tipus de poblament es va mantenir, en gran part, fins la recuperació carolíngia. Durant aquesta etapa, es va aprofitar l'existència d'aquestes vil·les i van ser paulatinament substituïdes pel sistema d'organització parroquial i els castells termenats. Per altra banda, la zona del Maresme, estava plena de dominis alodials i això dificultava la creació a la zona d'una monestir més o menys isolat que esdevingués un nucli aglutinador de la població per fomentar el domini del territori en un lloc despoblat d'origen.<sup>608</sup>

L'element comú dels monestirs del Baix Maresme és el desconeixement que tenim de les seves estructures al complet. De Sant Pere de Clarà coneixem solament la capella.

---

<sup>607</sup>.- GRAUPERA - VELLVEHÍ, 2011.

<sup>608</sup>.- GRAUPERA, 2011.

Aquesta per les estructures dels murs, degué ser una de les estances del monestir reaprofitada per a fer la capella després d'un estat d'abandonament del recinte. No se'n coneix ni el claustre ni les dependències dels monjos. De la resta d'edificis monacals del Baix Maresme no en tenim cap mena de resta medieval, fet que ens dificulta l' anàlisi.

#### **4.1.- Les reformes del priorat de Clarà (1389-1411)**

Aquest priorat es troba situat en el terme municipal d'Argentona, prop d'Òrrius, a la riba esquerra de la riera de Clarà, i a uns 200 mts de la masia de Can Marc d'Òrrius. Historiogràficament, ha estat un monestir esmentat per diferents historiadors, apareixent les primeres referències en diverses obres de finals de segle XIX i principis del XX, malgrat que encara no s'ha editat una monografia específica del mateix. En aquests estudis s'hi ha publicat els principals documents i diferents gravats i fotografies on es pot apreciar l'evolució de les restes abans i després de la restauració del 1920 efectuada per l'arquitecte de Barcelona Joan Rubió i Bellver (1870-1952) i promogudes pel propietari Jaume Figueres.<sup>609</sup> Malgrat aquesta abundor de cites i publicacions, encara hi ha diferents aspectes del priorat que es poden considerar per resoldre: el problema de l'origen, l'estructura i les restes materials del conjunt monàstic, la seva funció funerària i les possessions del Priorat.

#### **1.- L'origen del priorat**

L'origen del priorat s'ha establert a partir d'una làpida amb la inscripció "+BAIO QUI ISTO DO / MO ADIFICAVIT" (A Baio, que aquesta capella edificà). Aquesta peça es conservava a principis del s.XX a l'hort del rector de la parròquia de Sant Julià d'Argentona. Possiblement va ser retornada al priorat en la restauració de l'arquitecte Joan Rubió l'any 1920 seguint les indicacions de Puig i Cadafalch. Actualment la làpida es conserva reaprofitada com a imposta al costat dret del presbiteri. S'ha especulat que el personatge anomenat Baio, que apareix a nivell epigràfic, era un prevere mossàrab que a l'entorn del 874 s'havia instal·lat a Terrassa, on exercia funcions reservades al bisbe, intentant ressuscitar l'antiga diòcesis d'Egara. Aquest fet, el va portar a ser denunciat pel bisbe Frodoí de Barcelona i castigat en el sínode d'Attigny del 874.<sup>610</sup> Aquesta làpida doncs, ens portaria a establir els orígens del monestir cap el s. IX. Tot sembla indicar que aquesta petita cel·la monàstica es devia extingir a finals del s.X, ja que en la crònica de Pujades, que es basa en l'obra manuscrita de l'abat Alonso Cano de Sant Feliu de Guíxols, esmenta la tradició de que



**Làpida fundacional de Baio**

[Fot: J.Graupera – Cat. Rom. Vol.XX]

<sup>609</sup>.- La bibliografia i les principals aportacions bibliogràfiques sobre aquest priorat han estat recollides recentment a GRAUPERA, 2002 b, p.100-101.

<sup>610</sup>.- PLADEVALL, 1992, p. 475. També a PONS, 1978, nota 13 i CUADRADA, 1988, p.470.

els monjos de Clarà van ser executats, de la mateixa forma que els monjos de Sant Pol i Sant Cugat del Vallès, en la ràtzia d' d'Al-Manşūr el 985.<sup>611</sup>

Durant el s.XI, les terres pertanyents al petit priorat apareixen com a dependents del monestir de Sant Cugat del Vallès, segons consta en la confirmació de béns del 1003, sense que hi consti que hi visqués cap comunitat. Apareix esmentada també l'any 1098 en la confirmació de béns del Papa Urbà II<sup>612</sup> i també en la del papa Calixt III<sup>613</sup> l'any 1120 amb el nom d' "ecclesia de Sancti Petri de Clerano".<sup>614</sup> El més probable és que aquestes actes de confirmació de béns de Sant Cugat copiïn les actes anteriors, figurant totes les possessions del document copiat, malgrat que algunes d'elles ja no eren propietats del monestir en aquells moments. De fet, consta també, en altres documents, que la capella de Sant Pere de Clarà formava part de les possessions del castell de Sant Vicenç de Burriac, quan el comte Ramon Berenguer I les va vendre a Guadall, l'any 1025.<sup>615</sup> L'any 1360, en el *Llevador de Rèdits de Pere des Bosc*, document on el nou senyor de Burriac i Vilassar es fa anotar tots els drets que li corresponien, apareix " ... lo qual monestir es estat fundat per lo senyor del dit castell, segons en les cartes es conegut, com fundaren lo monestir...". Per tant, serien els Sant Vicenç, els que van tornar a establir una petita comunitat en el Priorat després de la desfeta del 985.<sup>616</sup>

Aquesta propietat va ser dels Sant Vicenç fins el 11 de desembre del 1080 en que Adalets Guadall la va cedir al monestir de Cluny. Aquest fet, va encetar una disputa entre els monestirs de Cluny i Sant Cugat del Vallès per la possessió d'aquest priorat, la qual va ser guanyada pel monestir cluniacenc.<sup>617</sup> Així doncs, a partir del 1080, el priorat apareixerà com una possessió més de Cluny a Catalunya. Aquesta unió, s'ha d'entendre dins el moviment que hi ha a partir del Concili de Girona del 1068, en temps del legat papal Hug Càndid, en què alguns dels monestirs catalans es van unir amb abadies estrangeres per tal d'evitar la intromissió dels feudals en les possessions monacals i evitar la decadència espiritual. Això va comportar que el monestir osonenc de Sant Pere de Casserres, que també va ser unit també a Cluny pels comtes de Cardona, esdevingués l'administrador de les possessions de Cluny a Catalunya i per tant l'administrador de Clarà. En la documentació de Casserres hi apareix la presència dels priors a Clarà des del 1196.<sup>618</sup> Malgrat tot, el dret de patronatge seguirà sent dels Sant Vicenç i després dels Des Bosc com a fundadors.

## **2.- L'estructura i les restes artístiques del conjunt monàstic**

Un dels altres aspectes interessants del conjunt és l'anàlisi de l'estructura del monestir i l'inventari d'objectes artístics que custodiava. En quan a l'estructura del monestir, podem deduir que devia ser un edifici de poca grandària, ja que la categoria de priorat es donava quan la comunitat no disposava dels dotze monjos necessaris per considerar-se abadia. D'aquest conjunt, actualment solament es conserva un edifici que aconsegueix les funcions de capella.

---

<sup>611</sup>.- PUJADES, 1609. Citat per PELLICER, 1888, p. 380.

<sup>612</sup>.- ACA *Cartoral del Monestir de St.Cugat*, foli 430, núm. 1268. Citat per RIUS, 1946, p. 92.

<sup>613</sup>.- CUADRADA, 1988, p. 470 i Citat per CARRERAS, 1891, p. 92.

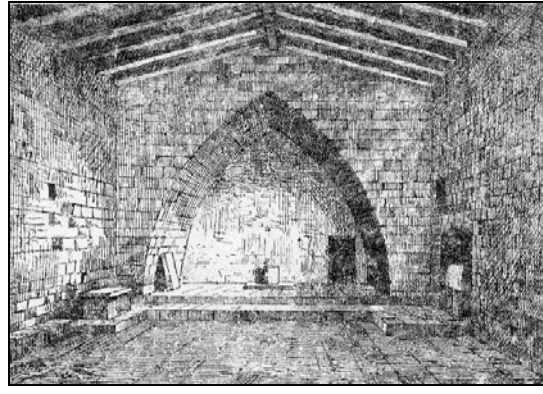
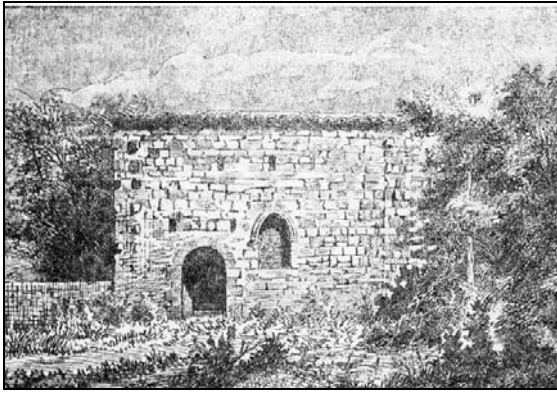
<sup>614</sup>.- ACA: *Cartoral del Monestir de St.Cugat, foli 8, núm.8*. Citat per RIUS, 1946, p. 45.

<sup>615</sup>.- ACA.: *Grat.Pere III (1366-1367)* fol. 144. Citat per AHCB:Mas: Notes històriques..., p. 173.

<sup>616</sup>.- APMB: *Llevador de Rèdits de Pere des Bosc*. Transcrit a CUADRADA, 1988, p.471.

<sup>617</sup>.- MONTSALVATJE, 1910. p. 54-61.

<sup>618</sup>.- PLADEVALL, 1992, p. 475.



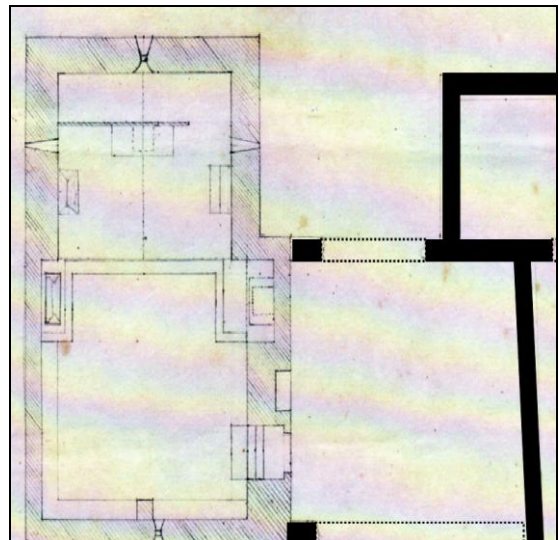
Dibuixos de la capella de Clarà d'Eudald Canivell (1877).

[PELLICER, 1888]

Les dades gràfiques més antigues conegudes de l'estat del priorat abans de la restauració dels anys 20 del segle passat, són uns dibuixos realitzats per J Serra i Pausas a partir d'uns croquis efectuats per Eudald Canibell publicats en la memòria de l'Associació Catalanista d'Excursions Científiques,<sup>619</sup> que descriuen una excursió efectuada a Argentona i Clarà el 16 de novembre de 1877. Aquests dibuixos serien publicats posteriorment sense indicar-se'n l'autoria en el llibre de Pellicer<sup>620</sup> del 1888. En quan a la planta de l'edifici, les dades més antigues conservades pertanyen a un dibuix de J. Cabanyes, realitzat el 22 d'octubre de 1899 que es guarda en un arxiu particular.<sup>621</sup> També podríem incloure els dibuixos publicats per Marià Ribas en el bloc Mataroní del 1925 i unes fotografies conservades per la família Figueres.

L'edifici conservat actualment és de planta rectangular (12'50 x 9 mts) amb un presbiteri (4'50 x 8'00 mts). Tradicionalment sempre s'ha catalogat l'edifici com de transició entre el romànic i el gòtic, amb una datació en la seva realització dins del segle XIII. D'aquesta manera Joan Albert Adell, afirma que "*... les formes de l'arquitectura i de les tecnologies constructives del s.XII es manifesten plenament en l'església de Sant Pere de Clarà, com una forma avançada, ja possiblement del s.XIII...*".<sup>622</sup>

Tal com s'ha evidenciat en estudis anteriors,<sup>623</sup> realitzats a partir d'una lectura més detinguda dels elements estilístics de l'edifici i l'estructura dels murs, es poden identificar diferents fases constructives en les restes conservades. Per una banda, s'han conservat algunes estructures romàniques en la part baixa dels tres murs de l'absis. Aquest



Planta de les restes conservades del Priorat de Sant Pere de Clarà (Argentona) a partir d'un dibuix realitzat per Joan Cabanyes el 1899.

[Adaptació Joaquim Graupera]

<sup>619</sup>.- Canivell, 1877

<sup>620</sup>.- Pellicer, 1888

<sup>621</sup>.- Agraeixo el lliurament d'una còpia d'aquest plànol a l'historiador Enric Subià.

<sup>622</sup>.- ADELL, 1992, p.468.

<sup>623</sup>.- GRAUPERA, 2002.



s'identifica per un sistema de construcció que utilitza el carreuat o "*Opus quadratum*" amb els carreuons embeguts en l'argamassa. D'aquesta tipologia de murs en tenim altres exemples a la comarca com els de Santa Maria del Viver (Argentona) i Sant Mateu de Premià de Dalt per citar-ne alguns, tots datables en una cronologia que va del s. XI fins el s. XII.<sup>624</sup> En la part exterior del mur de tramuntana de l'absis, es pot observar una cadena d'angle que evidencia que aquestes estructures devien pertànyer a les restes d'alguna dependència del priorat, orientada nord – sud, i que es devien aprofitar per construir l'absis en la reforma del s. XIV. A aquesta fase del priorat també hi corresponen diferents restes de murs que apareixen disseminats per l'entorn. Ara per ara, no podem assegurar la funcionalitat d'aquesta primera edificació romànica que per les estructures descrites es pot qualificar solament d'un edifici aïllat que segurament en tindria d'altres en la zona propera.

En el s. XIV, es va reedificar la capella aprofitant les estructures anteriorment esmentades. S'aprofitarien els murs de l'edifici romànic, i es transformarien en l'absis del nou edifici, cobrint-se amb una volta apuntada, realitzada amb carreus granítics molt ben ajustats segons la tipologia gòtica, i orientada est-oest. També es devia construir la façana amb els dos arcosolis i es va tancar el recinte amb una paret més grollera al nord, realitzada amb *Opus incertum* de pedres simplement trencades i unides amb mòlt d'argamassa i aprofitant restes ceràmiques. La façana va quedar preparada per construir-hi un atri per complir les funcions de claustre, com el cas de Serrabona (Rosselló). Aquestes reformes anirien encaminades a convertir les restes de l'edifici, ja abandonat, en una capella sepulcral. A partir dels dibuixos i fotografies esmentats, es poden evidenciar algunes estructures més que estarien ja enrunades a finals del s.XIX.



Priorat de Sant Pere de Clarà (Argentona)  
[Foto: J. Graupera]

<sup>624</sup>.- GRAUPERA, 2002.

El final del culte a l'església de Clarà es pot datar el 1713, quan l'església va ser profanada i es va retirar la potestat de celebrar-hi l'eucaristia "...quia dicitur ecclesia fuit polluta, amplius in ea non fuit missa celebrata..."<sup>625</sup>, en el 1752, la capella encara constava abandonada i ruïnosa i feia trenta anys que no tenia culte.<sup>626</sup> Carreras Candi, en el 1891, descriu l'ús que tenia en aquells moments com a "*al present convertida en corral hont s'hi crían barrejats porchs y gallines. Junt á ella poden observarse molts fonaments de parets, ran de terra, que assenyalam la planta de la primitiva mansió hont habitaren los monjos benedictins...*".<sup>627</sup>

Sobre els objectes artístics que podia haver contingut el priorat, tenim referència de l'existència d'un retaule documentat del 9 de desembre del 1411, data en la que Bernat dez-Vila, prior del monestir, va firmar una àpoca a favor del pintor de Barcelona Joan Perellada per haver pintat un retaule per l'altar major amb històries de Sant Pere: "... pro quibus seu quarum precio, ego fieri construhi et depingi feci pro vobis, ad opus altaris ecclesie dicti monasterii quodadam retrotabulum fustis cum istoria sancti petri ...".<sup>628</sup>

El 1877, en una memòria d'excursió, es descriu la destrucció dels pocs objectes que se'n conservaven: "*Además en lo casal gòthic conservan un quadro sobre tela representant Sant Pere, en qual testa no escaseja'l merit, y com hagués significat aquesta qualitat, sobrá la indicació pera que ho tinguessen en estima; y al dirlos que'ls ho compraria ja que'ells no'n feyan res, varen demanarnen 8 duros, haventme penedit després de no haver sabut fer lo començant (...). Com que va venir un dia lo Sr. Bisbe y va treuren la benedició, portaren aquí lo Sant Pere, un Sant Crist y una Mare de Deu que'ls teniam paraqui mal endressats, y havent passat després mossen Jaume lo Rector d'Orrius, ha va veure y va dir: Que'n feu de aixó á n'aquí, no veyeu que algun mosso ó voslatres meteixos pot pecar-hi, y son tan vells y mal fets aquesta Mare de Deu y Aquest Cris?... lo mellor que podeu fer es cremarho que hi vos farà nosa ni tampoch nungú podrá pecarhi; y ho varem cremar"*.<sup>629</sup>

### 3.- La seva funció funerària

Malgrat que es coneixia l'existència de diferents osseres pertanyents a Clarà, no s'havia plantejat la funció funerària de l'edifici fins els estudis publicats per mi mateix en el II Congrés d'Arqueologia Medieval de Catalunya.<sup>630</sup> La funció funerària del monestir de Clarà s'evidencia, com hem dit, a partir de la conservació de tres sarcòfags o osseres petites, no aptes per contenir els cadàvers sencers d'un adult però si per guardar l'ossada d'una o diverses persones.<sup>631</sup> Un dels sarcòfags, es conserva encara a Clarà però els altres dos van ser traslladats a la façana de la parròquia de Sant Julià d'Argentona en la restauració de la mateixa realitzada per Puig i Cadafalch a principis del s.XX. Sabem per la crònica de Canibell del 1877, que encara es conservaven al priorat: "*Llavors váren mostrarme tot quan me pogués interesar, y com havia vist en un recó las tapas de dos sepulcres, vaig preguntar si tenian lo restant de la urna y'm mostráren, damunt d'un safreig, aquells objectes, qual destino es avuy lo de servir de planter pera tarongers essent las duas calaveras que contenian soterradas alli no lluny (...)* Lo lloch que ocuparian los sepulcres sembla que seria

<sup>625</sup>.- ADB: *Spec Offic.*. Citat per CARRERAS, 1891, p.96.

<sup>626</sup>.- PLADEVALL, 1992, p.475.

<sup>627</sup>.- CARRERAS, 1891, p.90.

<sup>628</sup>.- MADURELL, 1952, p.204. Doc. 651.

<sup>629</sup>.- CANIBELL, 1877, p.158.

<sup>630</sup>.- GRAUPERA, 2002.

<sup>631</sup>.- Aquests sarcòfags han estat estudiats anteriorment a GRAUPERA, 2002 I GRAUPERA, 2003.



*l'un al bell costat de la porta ahont se veu un ninxo gòthic que guarda relació ab un d'ells y l'altre en l'interior del temple, alli ahont restan are abduas tapas.. Vaig recordarme que no havia vist las cartelas que acostuman á sostenir los sepulcres gòthics, u m'diguren que eren dos lleons que havian donat á un subjecte de Barcelona”.*<sup>632</sup>

De tots ells, en cal destacar un per la seva decoració i que actualment es conserva a la parroquial d'Argentona a la banda esquerra de la porta d'entrada, sobre dos permòdols. Es tracta d'un vas d'estructura ortoèdrica amb una tapa de doble vessant que amida 107 cm de llarg, per 35 cm d'ample i 68 cm d'alt. A la cara de davant del vas hi han 2 bandes laterals amb dos cercles lobulats a cada una al mig dels quals tenen un escut llis. En el centre hi ha marcat un espai quadrat per contenir-hi la inscripció. En la tapa presenta dos quadrats centrats on es repeteixen els motius decoratius del vas. La decoració d'aquest sarcòfag, realitzada amb motius heràldics envoltats de cercles lobulats, es ajuda a datar-lo dins el s.XIV. Hi podem trobar diferents paral·lels en els sarcòfags de Ramon Saera a Santa Maria de Manresa<sup>633</sup>; l'ossera de la família Desprat a Sant Benet de Bages<sup>634</sup> o bé el sarcòfag de la família Queralt del cementiri de monjos de Poblet<sup>635</sup>. Aquest sarcòfag es trobava situat originalment en l'arcòsoli situat a l'exterior del mur de migdia i a la dreta del portal d'entrada de la façana que ara resta buit. Aquest es troba separat del terra i construït a certa alçada de la paret i amida 107 cm. de llarg per 59 cm d'ample. L'arcòsoli presenta un arc apuntat decorat amb motlures que continuen en els brancals, separats per una petita imposta. Els altres dos sarcòfags conservats es trobaven a l'interior del temple.

Sobre la propietat dels sepulcres i la relació de persones sebolides en els mateixos ha portat recentment a una certa polèmica. Tal com varem apuntar en anteriors publicacions, el dret de patronatge del monestir va pertànyer al llinatge dels Sant Vicenç, i que, a partir del 1352, passaria als Des Bosc per dret de compra de les seves propietats. En el 1360, en el *Llevador de Rèdits de Pere des Bosc*, apareixen citats els mateixos “... Item, lo senyor del castell de Burriach, es en altre guisa apellat de Sent Vicenç, pren 1 die l'any çena e alberga en lo monastir de Sant Pere de Clarà, el e son primogenit, en viandes complidament, ab tots aquells ab qui hi ira...”.<sup>636</sup>

Dins aquest privilegi de patronatge hi havia també el de la sepultura en el priorat<sup>637</sup> malgrat que Coral Cuadrada, ja apuntava que es feia difícil d'afirmar que el cenobi de Clarà es convertís en la necròpolis familiar dels Sant Vicenç<sup>638</sup>. Solament s'han pogut documentar dues persones enterrades en el priorat. Una d'elles va ser Guillem de Sant Lleí<sup>639</sup> que l'any 1245, va manar en el seu testament de ser enterrat al monestir “...ad quod locum se dimitebat cum lecto suo, in quo vivo iacebat”<sup>640</sup>. En un altre document, datat el 9 de març del 1246, Bernat de Vilafort, Berenguer de Sant Lleí i Guillem de Congustell, tots de Granollers, compareixen davant el notari Pere de Canals, per testificar i autenticar el testament de Guillem de Sant Literi, pare de dit Berenguer. En aquest testament es ratifica la

---

<sup>632</sup>.- CANIBELL,1877, p.158.

<sup>633</sup>.- SITJES, 1994, p.104.

<sup>634</sup>.- SITJES, 1994, p.92.

<sup>635</sup>.- CABESTANY,1982, làm. III, il·lustració 3-2.

<sup>636</sup>.- APMB: *Llevador de Rèdits de Pere des Bosc*. Transcrit a CUADRADA, 1988, p. 471.

<sup>637</sup>.- BENITO, 2000, p.29.

<sup>638</sup>.- CUADRADA, 1988, p. 470-471.

<sup>639</sup>.- Guillem de Sant Lleí era originari del Mas Sant Lleí, a Vilanova del Vallès (Camí de la Casa Alta, Ctra Granollers a Masnou km 10.5). Les primeres notícies escrites d'aquest mas són del 1129, quan Roland de Sant Lleí i la seva família van donar part de les seves terres al monestir de Sant Cugat del Vallès.

<sup>640</sup>.- ACA: *Cartulari de Sant Cugat del Vallès*, fol 135v, num.440. Transcrit per CUADRADA, 1988, p. 470.

voluntat que el difunt sigui enterrat al cementiri de Sant Pere de Clarà i institueix hereu universal al seu fill Berenguer.<sup>641</sup> I segons consta, va ser portat amb el llit al priorat pels marmessors citats. El segon enterrament documentat és Bernat de Sant Vicenç, que en el testament del 18 d'agost del 1254 demana ser enterrat també a Clarà.<sup>642</sup> Una branca dels Sant Vicenç, els Argentona, mantindran la castlania de Burriac després de la compra dels Desbosch. Aquests conservaran l'antic dret de sepultura en el priorat per part dels Sant Vicenç, al menys fins el 1399, en que de Guillem d'Argentona, estipula, en el seu testament, que ha de ser enterrat a la Seu de Barcelona en el vas del seu avi matern Pere Clasquerí, on hi havia enterrada també la seva mare Eulàlia i el seu germà Ramon. Demana que en aquesta tomba de la catedral es fabriqui un làpida de pedra "... en la qual sien fets senyals de Argentona". També demana als marmessors que "...la ossa de mon pare y de ma àvia e de tots mos predecessors qui jaen en lo priorat de Sct. Pere de Clarà en la paròquia d'Argentona, qui sien mudades al meu carner de la Seu de Barcha...".<sup>643</sup>

#### 4.- Les possessions del priorat

Des dels segles XI al XIII, el monestir va augmentar les seves possessions inicials a partir de diverses donacions testamentàries i vendes. Els masos que eren propietats del monestir eren a Argentona: Ametller, Ballot, Bonet, Bramona, Buquet, Cabanyes, Camp, Cirés i janer, Company (a) Llentisclar, Cruanyes, Fornells, Grau, Lladó, Llentisclar, Llobera (a) Gener, Mateu, March de Vall, Moner, Moyo, Novell, Paller i Moner, Polls i Comalada, Portal, Prats, Raymir, Roqueta, Torner, Vinyals. I a Órrius: Massuet, Altafulla, Julià, March, Olinas i Prats. A més 21 a Vilassar, 12 a Cabrera, 8 a Teià, 7 a Mataró, 7 a la Roca, 5 a Premià, 4 a Vilanova, 2 a Santa Agnès de Malanyanes i a Terrassa, 1 a Alella, Arenys, Barcelona, Bell-Lloch, Cardedeu, Granollers, Olsinellas, Palau i Tiana.<sup>644</sup>



El dret de patronat del monestir, com hem notat, el detentava el llinatge dels Sant Vicenç, tal com consta en una venda realitzada per Berenguer de Riera el 1241 "...Cum assensu et voluntate Guilelmi, prebiteri dati et Guilelmi de Sancto Vincencio, patroni dicti cenobii...".<sup>645</sup> En el 1285, hi ha diversos litigis entre els senyors del Castell de Vilassar i de Burriac amb el prior de Sant Pere de Clarà, ja que el senyor feudal pretenia que els homes que depenien dels alous del monestir havien de complir el somatent i les obligacions militars del primer.<sup>646</sup> La relació del monestir amb el llinatge dels Desbosch, nous senyors dels castells de Burriac i de Vilassar, continua i es mantenen els antics drets dels feudals sobre aquest, com a privilegis de la seva antiga fundació. Així, en l'esmentat *Llevador de Rèdits de*

<sup>641</sup> .- BC-APCV: 2-1-11 (D-1).

<sup>642</sup> .- A.P, Cabrera: pergamí 61. Citat a AHCB: MAS: Notes històriques..., vol.VII.

<sup>643</sup> .- AHPB: sig. 34/21 not. Berenguer Ermengol, llibre de testaments (1385-1405) f.121v-125r 2-XII-1399. OLIVA, 2006, p.211.

<sup>644</sup> .- CARRERAS, 1891, p.96.

<sup>645</sup> .- CUADRADA, 1988, p.471

<sup>646</sup> .- APMB: *Speculum I*, fol.20. Transcrit per CUADRADA, 1988, p.472.

*Pere des Bosc*, aquest es fa anotar tots els drets que li correponen i apareix “ ... *Item, lo senyor del castell de Burriach, es en altre guisa apellat de Sant Vicens, pren l die l’any çena e alberga en lo monastir de Sant Pere de Clarà, el e son primogenit, en viandes complidament, ab tots aquells ab qui hi ira...*”.<sup>647</sup>

Durant el s. XIV, hi ha una evidència de crisi en els monestirs de Casserres i Clarà, que són paral·lels a la situació de crisi general que viu el país. Aquesta crisi s’entreveu en la pèrdua de propietats, la pèrdua de drets i la disminució de la comunitat. Els priors es converteixen en priors comendataris, que fins i tot no resideixen en el priorat. La crisi també s’evidencia amb la necessitat de vendre terrenys per fer front als deutes, no sols del priorat sinó també els de Sant Pere de Casserres.

Durant el s. XVI, la vida del cenobi es redueix a unes propietats que generen unes rendes, a l’igual que la casa mare de Caserres. La comunitat ha estat reduïda a un prior comandatari que ni tant sols resideix a Clarà. El 1 de març de l’any 1522, Joan Llätzer, com a prior de Sant Pere de Clarà, va arrendar la casa del priorat a favor de Josep March d’Argentona<sup>648</sup> per tal que aquest li controlés i li administrés les rendes i les propietats dependents del cenobi. L’extinció de la comunitat de Sant Pere de Casserres i de Sant Pere de Clarà, porta a la vinculació d’aquests patrimonis a altres comunitats actives que puguin gaudir d’aquestes rendes. D’aquesta manera, Sant Pere de Casserres des de l’any 1573, serà unit per Felip II al col·legi dels jesuïtes de Betlem de Barcelona. Des de l’any 1561, hi haurà la pretensió d’agregar el priorat de Sant Pere de Clarà i les seves rendes al Seminari de Barcelona per part del bisbe de Barcelona, Guillem de Cassador (1561-1570) però no ho va aconseguir.<sup>649</sup> Ja en el 1567, el bisbe de Barcelona Guillem Cassador, posant en vigor les disposicions del Concili de Trento, va adjudicar el priorat al Seminari d’estudiants Pobres de la Diòcesi de Barcelona per tal de que es nodrissin de les seves rendes.<sup>650</sup> Malgrat tot, sembla que el cenobi continuava sent administrat per un prior comandatari i seguia perdent propietats. Segurament l’import de la venda pagaria alguns deutes. D’aquesta manera, el 24 de març del 1579, Pere Busquets, canonge de la Seu de Barcelona i prior comandatari de Sant Pere de Clarà, va vendre un mas i les seves terres a Bernat de Julià de la parròquia de Sant Andreu d’Òrrius.<sup>651</sup>

El 1592, el priorat de Clarà, i altres priorats foren abolits per Climent VIII i van servir per dotar la *mensa canonical* de Solsona, erigida el 1593. Aquest ho va arrendar a la família March d’Òrrius pel preu de 100 lliures anyals. Aquesta família tenia sols arrendades les finques i vinyes properes al priorat. Les rendes de totes les propietats del Maresme eren administrades pel rector d’Argentona.<sup>652</sup> El 1662, el capítol de la Seu de Solsona va arrendar el control del cobrament dels delmes del priorat a Isidre Reymir, pagès d’Argentona.

En el territori del baix Maresme existeixen dos edificis que escapen d’aquestes dues tipologies de promotors analitzades anteriorment. Per una banda, a la població de Caldes d’Estrac es construirà un edifici hospitalari amb l’objectiu d’aprofitar les aigües calentes que brollaven del subsòl. Les capacitats guaridores de l’aigua d’aquest indret i la seva proximitat amb Barcelona serà aprofitada per les elits barcelonines per fer cures sobre tot per a malalties reumàtiques d’una forma semblant a Caldes de Malavella, Caldes de Montbui o les

<sup>647</sup>.- BC-APMM: *Llevador de Rèdits de Pere des Bosc*. Transcrit a CUADRADA, 1988, p. 471.

<sup>648</sup>.- APSGV: *Manual(1510-24)*, fol.109. AHCB: MAS: Notes històriques...

<sup>649</sup>.- ADB: *Spec.Offc.*.Doc.240. AHCB: MAS: Notes històriques...,

<sup>650</sup>.- ADB: *Spec.Off.* Citat per CARRERAS, 1891, p.95.

<sup>651</sup>.- APSFA: *Pergamí* 43. AHCB: MAS: Notes històriques...

<sup>652</sup>.- ADS: Fons de Sant Pere de Clarà - Llibre de Capbreus i rendes.

termes de la Garriga on també s'hi construirà un hospital de forma semblant.<sup>653</sup> En diversos moments la monarquia aprofitarà aquests serveis fet que portarà a l'adquisició per part del Consell de Cent barceloní d'aquest complex hospitalari.

#### **4.2.- El monestir de Santa Maria de Montealegre o de la Conreria (Tiana)**

L'altre monestir existent al Baix Maresme d'origen alt medieval és el monestir Santa Maria de Montealegre. Es troba situat a la serralada litoral, al nord-oest del terme de Tiana, en el turó nomenat de la Conreria. S'hi accedeix per la carretera de Badalona a Mollet. En aquest indret actualment hi ha el seminari menor de la diòcesi de Barcelona. Apareix per primer cop en la documentació en l'acta de consagració de l'església de St. Cebrià de Cabanes del 3 de juny del 1192.<sup>654</sup>

Des del principi del s. XIII apareixen moltes donacions i deixes testamentàries a aquesta primitiva comunitat. Així tenim que el 1230, Bernat deixa 5 sous a Sta. Maria de *Montalacris* i 1 llàntia per la seva ànima. També el 3 de juny del 1247 Giralda de Campsentelles i el seu marit Ferrer de Vilanova deixen tres peces de terra a prop del monestir i un altre prop del castell de Montealegre.<sup>655</sup> Segons Martínez, aquest castell correspon a la torre de guaita que tenien els senyors de Campsentelles.<sup>656</sup> Altres deixes corresponen al 31 de juliol del 1250 i el 17 de juliol del 1285, aquesta per part de Pere de Cardona i el 26 de juny del 1286 quan la priora Giralda de Penyafort rep del senyor de Sentmenat i de Saura un terreny enfront a l'esmentat "Castell". El 31 de juliol del 1250 es consagra l'altar del nou convent a la Mare de Déu i es fa un certificat de l'acte<sup>657</sup> i el 22 de gener del 1256, Arnau de Gurb, bisbe de Barcelona, dóna a la comunitat de monges donades de la casa de Santa Maria de Montealegre (*Montalacris* o *Mont Hilaris*) l'església de Sant Fost, dins els territoris de dita comunitat, aquesta donació fou rebuda per Guillelma, "*priorissa cenobii Sancte Maria de Montalacris*" representant de les 12 monges.<sup>658</sup> El 1265 el bisbe de Barcelona Arnau va convertir aquesta comunitat en monestir sota la regla de Sant Agustí.<sup>659</sup> El 1303, el bisbe de Barcelona Ponç de Gualba els hi retira els drets de la parròquia de Sant Fost de Campsentelles.<sup>660</sup> A l'any 1344, s'aproven les ordenacions fetes per les monges i el bisbe<sup>661</sup> uns anys abans del trasllat d'aquesta comunitat a Barcelona l'any 1362. Els terrenys d'aquest monestir van passar a mans d'Arnald de Torrevieja, l'any 1362, com a administrador dels canonges de Santa Eulàlia del Camp.<sup>662</sup> El 1399 s'hi va establir una comunitat d'ermitans que va existir fins el 1408. Després va ser adquirit per l'hospital de la Santa Creu i el 16 de febrer del 1415 va ser comprat per la Cartoixa de Vallparadís, els quals el van utilitzar fins al seu trasllat al nou monestir de Montealegre començat el 1433 i acabat el 1448.<sup>663</sup>

---

<sup>653</sup>.- GRAUPERA, 2011.

<sup>654</sup>.- MARTINEZ-MARTÍNEZ, p.2.

<sup>655</sup>.- ACA: *Monacals*, 2082.

<sup>656</sup>.- MARTINEZ-MARTÍNEZ, p.3.

<sup>657</sup>.- ACA: *Monacals*, 1033.

<sup>658</sup>.- ACB: *Liber I Antiquitatum*, doc.678, fol.249 i ACB: *Spec.Offic.*, vol.2, fol.397.

<sup>659</sup>.- ACB: *Liber Antiquitatum*, vol.I, fol.249, núm.678.

<sup>660</sup>.- MARTINEZ-MARTÍNEZ s/d, p.5.

<sup>661</sup>.- ADB: *Not.Com (1343-1345)*, fol.140-143

<sup>662</sup>.- AHCB.- MAS, inèdit, vol. XXV. p.74-82.

<sup>663</sup>.- Pladevall,1992 b, p.453



**Monestir de Santa Maria de Montealegre (La Conreria).**  
Pintures murals en el claustre de la cartoixa (1615)

Actualment no queda cap vestigi de la planta del Monestir. Sembla ser que el monestir primitiu va ser enderrocat per l'engrandiment del recinte que podem situar a finals del s.XVI, ja que a la llinda de la façana actual hi consta la data 1568. Aquest edifici també va ser enderrocat i refet el XVIII. Segons P. Cano, Conreria prové del llatí *Correrius* que vol dir, "casa del Corredor", que es refereix al càrrec de procurador de la Cartoixa.<sup>664</sup> Però segons l'autor anònim del llibre *La Cartuja de Montealegre. Compendio històric*, la paraula Conreria té el significat de "Conreus". El dibuixant L. Brunet, l'any 1889, reconstrueix l'aspecte del monestir abans del s.XVI a partir d'un dibuix de la Cartoixa de Montealegre en el qual es veu St. Bru pregant amb la imatge de la Conreria al fons. Aquestes pintures es poden datar d'abans del 1615, moment en que s'acaba la construcció del segons claustre.<sup>665</sup> A partir d'aquest dibuix podem veure que l'estructura del monestir devia ser al voltant d'un claustre i que l'església estaria disposada a la banda esquerra. Del conjunt destaca una torre, que Ll. Martínez relaciona amb la torre de defensa dels senyors de Campsentelles al costat de la qual es va construir el convent.<sup>666</sup>

#### **4.3.- El convent - hospital de Caldes d'Estrac**

Al Maresme a Caldes d'Estrac, existia des del s. XIII, una casa de repòs i hospital regentada en el seu inici per monjos hospitalers de l'orde de Sant Joan de Déu.<sup>667</sup> L'edifici construït a partir del 1230, pertanyia al terme del Castell de Mataró, i depenia directament a nivell eclesiàstic de la Seu de Barcelona. Les primeres notícies de l'església de Santa Maria de Caldes, arrenquen en l'any 1219, quan es trobada, segons la llegenda per uns bous que pasturaven, una imatge d'una Verge sota el Puig de Caldes. Aquest fet i l'existència en l'indret de fonts termals curatives ja conegudes des d'època romana, porten Pere Grony i altres nobles a fundar-hi un monestir hospitaler. Acte seguit apareixen documentalment tot una sèrie de donacions per dotar al monestir de propietats.

Així, el 15 d'agost del 1219, Pere de *Montenegri* (Montnegre) dóna a Santa Maria i a l'hospital que es construeix a Caldes tot el que hi té. També, el 5 de març del mateix any, Guillem d'Umbert i Ses Agudes (senyor del castell de Montpalau) dóna a l'hospital les seves

<sup>664</sup>.- CANO, 1921 ,p. 51

<sup>665</sup>.- MARTINEZ, inèdit, p. 94

<sup>666</sup>.- MARTÍNEZ, inèdit, p. 94

<sup>667</sup>.- Graupera, 1995

posseïments de la zona. Saura, esposa de Bernat de Carinyo fa donació a l'hospital de tot el que tenen en lliure alou i a perpetuïtat el 15 de març del 1219. El 9 de juliol de 1219, Guillelma de *Castroveteri* (Castellvell) i el seu fill Guillem de *Montecatero* (Montcada) donen les seves possessions al podi de Caldes. Durant els anys següents les donacions continuen, Guillem d'Orta (18/VIII/1219), Guillem de *Palaciolo* (Palafolls) (29/VIII/1219), Raimon de *Plicamanibus* (Plegamans) (2/III/1220) Ponç de Montpalau (12/III/1221) i Guillem Subirà (14/I/1224).<sup>668</sup>



**Edifici de les termes (Caldes d'Estrac)**

Fotografia del complex dels banys públics. L'edifici de l'Ajuntament era on estaven situats els banys en època medieval. [Fot. J.Graupera]

A part d'aquestes donacions, sembla ser, que les possessions de la capella-hospital, també es van incrementar per compres, així Pere Grony compra a Raimon Guitard, dona i fill, unes terres de Llanereres per 6 diners de plata.<sup>669</sup> El 4 de setembre del 1230 el bisbe de Barcelona, Berenguer de Palou, i el seu capítol, atenen l'ofertament que des de feia temps havia fet el noble i militar Pere Grony, ciutadà de Barcelona, per a la construcció d'un hospital i autoritzen a començar la construcció i a "*fer de nou*" l'església dedicada a la Mare de Déu, a Sant Miquel Arcàngel i a Sant Pere i dotar-la dels béns propis per a la "*recepció de pobres*".<sup>670</sup> Sembla ser que Pere Grony, havia comprat inicialment alguns terrenys prop de l'església de Caldes, en el terme del Castell de Mataró, sota la jurisdicció eclesiàstica de les parròquies de Sant Andreu de Llanereres i Sant Vicenç de Caldes (avui de Montalt). El capítol, com hem dit, va autoritzar la construcció de la nova capella de Caldes amb un hospital i la va fer dependre directament de la Seu de Barcelona, escapant-se de la jurisdicció eclesiàstica de les parròquies anteriorment esmentades. A nivell jurisdiccional, es convertiria en una quadra de la demarcació del Castell de Mataró.<sup>671</sup> S'especifica també que aquesta capella-hospital havia d'estar regentada pel propi Pere Grony de per vida, en qualitat de prior de la comunitat. Els càrrecs de rector de la parròquia i l'elecció d'altres clergues serien proposats per Pere Grony i aprovats pel bisbe directament. Un cop mort aquest, l'elecció es faria igual a càrrec del rector, amb el consens dels frares del lloc, abans de la presentació el candidat al bisbe. Els pactes amb la catedral, també contemplaven el permís per a l'enterrament en el cementiri de Caldes dels parroquians que vivien en els alous de l'església-hospital, malgrat habitessin en territori de les parròquies de Llanereres o Montalt.<sup>672</sup> El 21 de juny del 1240, ja apareix en la documentació com a rector de Santa Maria de Caldes un nou rector, Francesc de Vilaplana, cavaller i militar, fet que fa suposar que Pere Grony ja havia mort.<sup>673</sup>

<sup>668</sup>.- SALARICH,1882, p. 37-40. A part de citar els documents sense dir-ne la procedència, reproduïx íntegrament en l'apèndix B (p. 155-158) el document del 9-VII-1219.

<sup>669</sup>.- SALARICH,1882, p.40-41. També cita una compra de terres a Berenguer Vicens, mare i germana sense explicitar l'indret on es localitzen ni la quantitat de diners. Salarich explica que el document d'aquest últim es troba en mans del notari d'Arenys Feliu Baralt i Sellès).

<sup>670</sup>.- ACB.- *Speculum Officialatus*, fol.225. PUIG PUIG, 1929, apèndix documental.

<sup>671</sup>.- PONS, 1984, vol.III, doc.1, p.120-121.

<sup>672</sup>.- ACB.- *Dotaliarum*, vol.VII, fol.174.

<sup>673</sup>.- SALARICH,1882, p.42.



Els banys de Caldes utilitzen les aigües granítiques, ferruginoses i clorades sòdiques que brollen del subsòl amb una temperatura aproximada de 38,8 °C a 41,0 °C i amb importants qualitats curatives. Provenen del massís granític del Maresme i arriben al centre de la vila gràcies a una galeria subterrània de 22,9 metres de llargada. Són apropiades en els casos de tensions i contractures musculars i amb propietats sedants o antiinflamatòries. També estan especialment indicades per a les afeccions cutànies, respiratòries, circulatòries i pels reumatismes crònics. En el 1343 ja consta l'existència d'una casa de banys, independent de l'hospital, propietat de la ciutat de Barcelona i en el 1396 el Consell de Cent barceloní va donar permís per a construir-hi un nou edifici, fet que coneixem pel registre de dos pagaments, l'un de 100 lliures i l'altre de 300 sous respectivament.<sup>674</sup> Posteriorment, a l'any 1394, en un decret reial<sup>675</sup> es documenta un greu estat de deteriorament de l'edifici de l'hospital, els banys i la font d'aigua calenta. La font era utilitzada per activitats allunyades de la funció guaridora i s'acusa que els veïns del poble de que "*ameren publicament canem, oli, buyden e laven ventres e budeyls de porchs, de moltons, cabrits, anyells e d'altres animals, remullen e laven bugades e altres draps e coses sutzes dins la dita font o aljup o ix la dita aigua*". Malgrat tot l'aigua seguia sent utilitzada pel banys de malalts, els quals "*...ignorants les dites sutzures se banyen en la dita aygua corrupta e ensutzeida, axi com deurien cobrar garió e sanitat de llurs malalties aquells les multipliquen*". Per això, el rei Joan II va publicar unes fortes multes i penes de presó per els que no respectessin la utilitat guaridora de les aigües termals.

El 23 de febrer de 1396, el rector Francesc Faber va vendre la quadra de Caldes a la ciutat de Barcelona. La venda incloïa a banda de la jurisdicció, els drets dels banys d'aigua calenta. Sabem, a partir d'aquesta venda, que la casa dels banys estava situada prop de l'església de caldes "*...alienare balnea iuxta dictam vestram ecclesiam constituta vocata banys de caules de sterach antiquitus hederficata...*".<sup>676</sup> A partir d'aquest moment, Caldes d'Estrac es constituïa en Carrer de Barcelona a l'igual que Tàrraga, Vilagrassa, Terrassa, Sabadell i Montcada. Aquests llocs serien governats per un sol procurador representant el Consell de Cent fins el 8 d'agost de 1454 que es va crear el càrrec de *saigh i corredor del lloc de Caldes*.<sup>677</sup>

Les termes consistien en un edifici de planta baixa amb una sèrie de piscines separades per un passadís, el qual es trobava situat en el lloc on actualment hi ha l'edifici de l'ajuntament. Tenim constància de l'engrandiment d'aquest primitiu edifici en diferents moments. L'any 1766, el rector Francesc Sanz va construir 8 banys més dels que existien, quatre a cada costat del corredor. De la mateixa manera, l'any 1794 per causa d'haver baixat el nivell de les aigües van instal·lar una bomba. Cinc anys més tard, es van construir 4 banyeres més baixes. L'edifici actual dels banys, al costat de l'antic, va ser construït de nou l'any 1819.

També tenim notícia de l'interès pels banys per part de diversos comtes-reis de la Corona d'Aragó. El primer en fer-hi estada va ser el rei Jaume II. Entre l'octubre de 1318 i el març de 1319, aquest monarca va contraure la malaltia del paludisme.<sup>678</sup> La malaltia li

<sup>674</sup> .- AHCB: *Llibre de deliberacions del consell*. CARRERAS, 1893 b p.107-108; BATLLE, 1985, p. 67.

<sup>675</sup> .- ACA: Registre de Cancelleria Reial, 1927, fol.180 v. BATLLE, 1985, p.169-171.

<sup>676</sup> .- AHCB: *Tertius liber vermilius*, fol.276. Document transcrit a CARRERAS, 1893 b, p. 96-98.

<sup>677</sup> .- CARRERAS, 1893 b, p. 99.

<sup>678</sup> .- En l'antiguitat rebia el nom de febre romana i hi ha qui la considera una de les raons del declivi de l'Imperi romà. S'anomena malària (de l'italià *malària* o aire dolent) o també paludisme (del llatí *palus*, llacuna) degut a que es transmet per una picada de mosquit. Els símptomes més clàssics són febre, calfreds, vòmits, sudoració profusa, dolors musculars i mal de cap. Són atacs cíclics que duren de 6 a 12 hores i

sobrevingué a Figueres mentre es traslladava a Perpinyà, fet que el va portar adonar mitja volta i tornar a Barcelona. Segons s'expressa en una carta al seu cosí Sanç de Mallorca es queixava de febres altes que el tenien retingut al llit amb tal gravetat que li van fer témer per la seva vida.<sup>679</sup> Tot indica que la malaltia no va ser l'única causa de l'agreujament de l'estat de salut del rei. També va influir l'estat de depressió que estava patint, causat per diverses raons. Per una banda, la desavinença conjugal amb la seva dona Maria de Lussignan,<sup>680</sup> fet agreujat per un escàndol palatí causat per motius del servei i que portaren a reformar tota la cort palatina de la reina amb depuració dels càrrecs principals. Per altre banda, l'actitud de l'infant Jaume, príncep hereu de la corona, que refusava el matrimoni de convenença amb Leonor, filla del rei Ferran IV de Castella. El 18 d'octubre de 1319 es va celebrar a Gandesa l'estrany casament de l'Infant, conegut com "la farsa de Gandesa" ja que el casament es va celebrar i tot seguit l'Infant Reial va abandonar Gandesa i va demanar poc temps després l'anul·lació del matrimoni, i la renúncia dels seus drets successoris, ingressant a l'orde de Sant Joan de Jerusalem (22 de desembre de 1319) i a l'any següent (19 de maig de 1320) a la de Montesa residint com a monjo en el monestir de Santes Creus. Aquestes desavinences van distanciar-lo del seu pare provocant que ni tan sols el visités durant la malaltia.<sup>681</sup> En tercer lloc, també va influir negativament en l'estat anímic del monarca, el deteriorament de les relacions diplomàtiques amb el regne de Granada arran de la mort de Pere de Castella, marit de la seva filla la infanta Maria.

Tal com hem dit, la malaltia li comportà la idea de la fi propera de la seva vida, i això el va portar al mes de novembre de 1318 a subscriure les últimes disposicions, on especificava la forma de satisfer els deutes contrets preveient la venda de joies i béns mobles per manca de diners.<sup>682</sup> Malgrat la gravetat de la malaltia, el rei Jaume II no va morir i en arribar la primavera va observar una substancial millora, tot i que en una carta al seu segon fill i successor Alfons, datada a Tarragona el 2 de març del 1320, admetia que encara no estava curat del tot.<sup>683</sup> Jaume viuria i regnaria encara uns 10 anys més. La reina també va sofrir d'un delicat estat de salut, ja que consta que, el 17 de setembre de 1318, ella també patia fortes febres. El febrer de 1319 la reina estava encara convalescent a Tortosa<sup>684</sup> i els metges li van aconsellar de prendre els banys a Caldes. Segons una carta datada a Barcelona el 29 de març del 1319, el rei la va autoritzar a traslladar-se a Caldes d'Estrac seguint el consell dels doctors.<sup>685</sup> També coneixem que Jaume II ja havia estat anteriorment

---

es poden produir cada 48 o cada 72 . Durant un examen físic, es detecten alteracions al fetge (hepatomegàlia) i a la melsa (esplenomegàlia). Una de les seqüeles més greus del paludisme és l'anèmia. La infecció per *Plasmodium falciparum* és la més greu i més freqüent (terçana maligna), i pot produir icterícia, trastorns de la coagulació, xoc, insuficiència renal, diarrea, encefalopatia aguda i coma.

<sup>679</sup> .- MARTÍNEZ, 1991, p.137.

<sup>680</sup> .- Maria de Lusignan (1279 – 1322) va ser la segona esposa de Jaume II i era coneguda també com a Maria de Xipre. Era filla del rei de Xipre Hug III i d'Isabel d'Íbelin. Es va casar per poders amb Jaume II l'any 1315 a Nicòsia (Xipre) i pel desembre del mateix any amb cerimònia solemne a Girona.

<sup>681</sup> .- MARTÍNEZ, 1991, p.137-139.

<sup>682</sup> .- ACA:Registre de Cancelleria Reial, 280, fol.58. Les disposicions testamentàries es troben àmpliament documentades i analitzades a Martínez, 1948, p. 256 i també a MARTÍNEZ, 1991, p.138.

<sup>683</sup> .- ACA: Registre de Cancelleria Reial, 246, doc. 4. MARTÍNEZ, 1948, doc. 317, p.236.

<sup>684</sup> .- MARTÍNEZ, 1948, p. 255.

<sup>685</sup> .- "*Illustri domine Marie, Dei Gratia Aragonum Regine, Karissime coniugi nostre. Tacobus, per eadem etc. Salutem et intime dileccionis afecctum.Recepta littera vestra per quam nobissignificatis pro salute persone vostre intendere veure ad balnea Calidarum, vobis respondens quod placed nobis quod ex quo invenistis de consilio fisicorum dicta balnea que vobis utilia, ad balnea ipsa accedatis et quecumque alia faciatis*

a Caldes, gràcies a una carta signada per ell des de Caldes d'Estrac el 22 d'agost de 1312 i dirigida al tresorer reial Pere March donant ordres de separar el personal que va venir de Castella amb la infanta Leonor dels restants servidors de la casa d'ella.<sup>686</sup>

En agraïment als serveis prestats per l'hospital de Caldes d'Estrac, el 18 d'agost de 1319, es va fer donació d'una capa de cor a aquest temple-hospital segons consta en la relació d'entrades i sortides d'objectes artístics de la cambra reial: "*...ecclesie sancte Marie Balneorum Calidarum d'Estarach, prope mare, unam capam de coro de purpra, cum signis aquilarum et avium, forrtam de panno croceo*".<sup>687</sup> Segurament, la durada de la malaltia i la incomoditat de perllongar l'estada a Caldes van portar que es prenguessin mesures per condicionar algunes estances del Palau Reial de Barcelona per tal que la reina en pogués passar els símptomes amb més lleugeresa. Es va encarregar al mestre de cases Pere Muntanyol aquestes reformes que van consistir en la construcció d'uns banys en el palau. Aquestes obres devien presentar certes dificultats ja que hi ha partides pressupostàries posteriors que indiquen que l'espai va patir forces reformes més endavant. A indicacions dels metges, l'aigua utilitzada pels banys era portada de Caldes d'Estrac. Pere Muntanyol també va tapar les goteres "*en lo terrat sobre la cambra de la senyora, ja que's plovia*" i va intervenir en algunes reformes a la cuina i en un safareig.<sup>688</sup> Sembla que la cura no tingué un efecte guaridor yotal ja que sabem que la malaltia es va agreujar fins la mort de la reina el setembre de 1322.<sup>689</sup>

L'estada dels reis a Caldes es realitzava en una casa pròpia anomenada la "Casa del Rei". Ens testa la seva existència un decret a favor de Caldes d'Estrac signat l'11 de juliol de 1394 en temps del regnat de Joan II. Aquest document descriu que els monarques de la corona catalanoaragonesa tenien una residència pròpia a Caldes per tal de residir-hi en les seves estades al balneari. Joan II ens ho descriu d'aquesta manera "*...per lo qual rao nostres predecessors de gloriosa memoria havents gran afeccio al be que a la cosa publica pervenia per virtut de la dita aygua-faherent construir vora de la dita font o aljup on ix la dita aygua, una casa apellada vuy Cambra del Rey on ells e lurs successors en cas de necessitat e en altra manera poguessen estar o habitar, la qual vuy per concessio nostra te e posseeix lo feel scriva nostre Berenguer Carrera...*".<sup>690</sup> No hi ha certesa d'on estava situada la Casa del Rei de Caldes, però una tradició popular la situa en la casa núm.5 del carrer Baixada de l'església. En aquesta casa, solament es pot observar en l'actualitat, una sèrie de portals i finestres gòtics en la façana.

---

*saluti vostre utilia. Data barchinone, IV Kalendas aprilis. Anno Domini M.CCC, nonodecimo*". ACA: Registre de Cancelleria Reial, 245, fol. 108. Publicada a MARTÍNEZ, 1948, vol. II, doc 277, p. 197.

<sup>686</sup>.- ACA: Registre de Cancelleria Reial, 251, fol.60. Publicada a MARTÍNEZ, 1948, i traduïda a BATLLE, 1985, p.171-172.

<sup>687</sup>.- MARTINEZ – VILAR, 1953-1954.

<sup>688</sup>.- ACA: Llibres de Tresoreria de la Reina Maria de Lusignan (1319-22) folis XVI- XC. MARTÍNEZ, 1948, p. 263.

<sup>689</sup>.- Mc VAUGHT, 1993, p. 146.

<sup>690</sup>.- ACA: Registre de Cancelleria Reial, 1927, fol. 180 v. Publicada i traduïda a BATLLE, 1985, p.169-171.



**Casa del Rei (Caldes d'Estrac)**

Façana de l'anomenada Casa del Rei, actualment carrer de l'església número 5. Encara conserva un portal i un finestral gòtics.



**Casa del Rei (Caldes d'Estrac)**

Detall de la finestra gòtica de la Casa del Rei.  
[Fot. J.Graupera]

Una altre rei que va fer estada a Caldes d'Estrac va ser Alfons III que va visitar els banys un any abans de la seva mort el 1335 realitzant diverses estades; al febrer, a l'abril i finalment la darrera al mes de juny. La raó inicial va ser la prescripció mèdica per haver contret una dolença al peu per la llarga duració d'un viatge des de València a Barcelona. Sembla que va sortir de València a principis de juny per dirigir-se a Barcelona, a on hi va arribar aproximadament en una data propera al 10 de juny. El dia 19 d'aquest més ja sojornava a Caldes d'Estrac, perquè emet un document en aquesta població. El dia 21 de juny apareixen noves disposicions emeses des de Barcelona però el 26 de juny tornen a ser redactades i signades des de Caldes (*Calidarum Destarach*). A partir del 27 de juny i fins al 6 de juliol són datats des de Badalona i els restants fins a la seva mort el 24 de gener del 1336 des de Barcelona.<sup>691</sup>

#### **4.4.- La cartoixa de Montalegre (Tiana)**

L'altre edifici que escapa d'uns promotors vinculats directament amb la zona del Maresme és la cartoixa de Montalegre a Tiana. El monestir és troba situat a Tiana i s'hi accedeix per la carretera de Badalona a Mollet. (BV-500). És l'edifici més gran i amb més qualitat artística d'època medieval que es conserva al Maresme. L'ordre cartoixà va ser fundat per Sant Bru l'any 1084 a Chartreuse prop de Grenoble. La primera fundació a la península ibèrica va ser a Scala Dei (Priorat) al 1194. La Fundació de la Cartoixa de Montalegre apareix a partir de la fusió l'any 1434 de la cartoixa de Vallparadís de Terrassa (1345-1414) i de la de Sant Pol de Mar (1270-1434). Aquesta fusió va ser aprovada prèviament pel Papa Benet XIII l'any 1415. La cartoixa es va situar dins el terme de Tiana, al peu de la serra de la Conreria, al mig de la vall de Montalegre.

#### **1.- La fundació i la dotació de propietats**

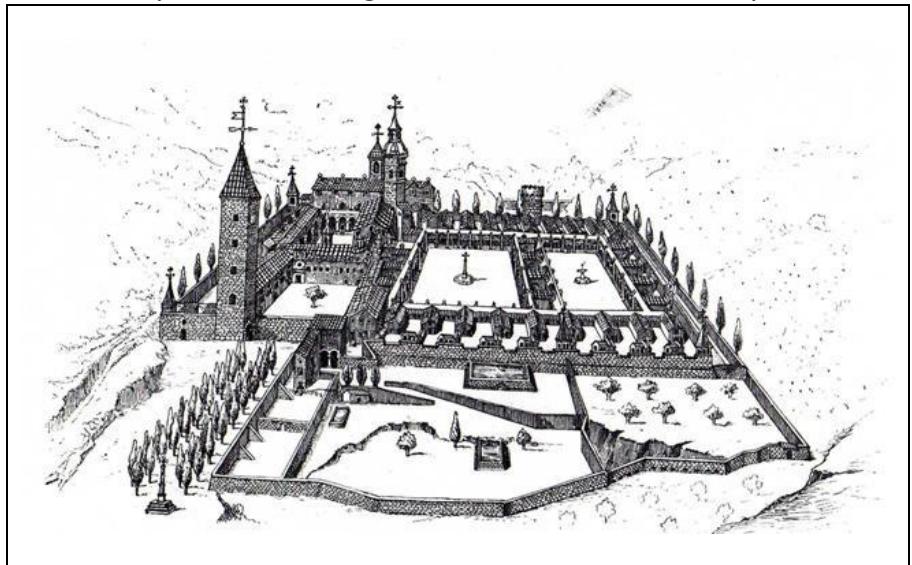
La construcció de l'edifici va ser iniciada el 16 de febrer del 1425, quan el prior de la cartoixa de Vallparadís, Domènec de Bonafé va realitzar la compra de la finca a l'Hospital de

<sup>691</sup>.- ACA. Reg.536, fol.33-34 a MC VAUGHT, 1993, p. 1; MIRET, 1909, p.123. Agraieixo la notícia d'aquest fet a A.Viñalonga.

la Santa Creu de Barcelona pel preu de 7.200 sous,<sup>692</sup> la qual es va anar ampliant amb l'adquisició de diferents terrenys en dates posteriors. El 18 de febrer del 1415 es va comprar el Mas Rovira, situat prop d'on s'havia de construir el nou cenobi per 27 lliures i 10 sous,<sup>693</sup> malgrat que hi ha indicis que es devien haver pagat més diners per l'adquisició.<sup>694</sup> Amb el pas del temps, es van anar adquirint altres propietats que van anar engrandint el patrimoni cartoixà. El 16 de març del 1415 es va produir un canvi de propietats en el límit oest de la finca per altres situades al sud que eren propietat de Pere de Sant Romà del Mas Sentromà, situat prop de la cartoixa.<sup>695</sup> L'engrandiment de les propietats del monestir va continuar amb diverses compres. El 9 de desembre del 1415 es va adquirir un bosc al mas Canyet per 11 lliures,<sup>696</sup> el 7 de gener del 1417, Gabriel Rovira va vendre a la cartoixa un terreny anomenat el Parelló per 8 lliures i 5 sous<sup>697</sup> i finalment el 14 de gener del 1417, Pericó Marí capellà de Sant Cebrià de Tiana va fer donació a la cartoixa una peça de terra erma prop del mas Canyet.<sup>698</sup> El cost total de la finca va arribar aproximadament a 15.000 sous si es tenen en compte les compres d'alguns terrenys de la rodalia per arrodonir la propietat.

Per a finançar aquestes adquisicions i les obres de construcció de l'edifici, l'ordre cartoixà va haver de vendre els monestirs de Vallparadís i de Sant Pol Mar. L'any 1432, la Cartoixa de Vallparadís de Terrassa va ser venuda per 4.000 florins d'or (uns 56.000 sous) a la família Sentmenat, la qual per poder-ho pagar va haver de vendre les seves propietats de Campcentelles a la cartoixa de Montalegre per 24.600 sous.<sup>699</sup> Per altra banda, el 7 d'agost del 1434, es va produir la venda del monestir de Sant Pol de Mar per 90.000 sous al vescomte de Cabrera.<sup>700</sup> A part d'aquests ingressos, els monjos cartoixans van adquirir també els drets feudals dels senyors de la Mogoda, convertint-los en senyors d'una

jurisdicció. La compra va ser feta el 1434 a la Pia Almoïna de Barcelona que desitjava desfer-se de drets limítrofs amb la Cartoixa que posseïa al Vallès i van pagar uns 93.500 sous. Les seves rendes van ajudar molt a costejar de l'obra i a la subsistència futura de la comunitat. A part d'aquestes vendes, es van formalitzar també altres donacions que van dotar de més



Gravat antic de la Cartoixa de Montalegre  
[Barraquer, 1906]

<sup>692</sup>.- ACA: *monacals*, 4033. ; RIBAS MASSANA, 1976.

<sup>693</sup>.- ACA: *monacals*, 1072. ; RIBAS MASSANA, 1976.

<sup>694</sup>.- Part del diner no va estar declarat segons RIBAS MASSANA, 1976.

<sup>695</sup>.- APFS, 1.

<sup>696</sup>.- ACA: *monacals*, 1020; RIBAS MASSANA, 1976.

<sup>697</sup>.- ACA: *monacals*, 1018; RIBAS MASSANA, 1976.

<sup>698</sup>.- RIBAS MASSANA, 1976.

<sup>699</sup>.- ACA: *monacals*, 2257; RIBAS MASSANA, 1976.

<sup>700</sup>.- ACA: *monacals*, 4557 ; MADURELL, 1972.

ingressos i drets a la comunitat cartoixana. D'aquesta manera, el 20 de maig del 1425 el rei Alfons el Magnànim va fer lliurament d'un privilegi a la Cartoixa amb el qual els atorgava la jurisdicció criminal i civil, alta i baixa, pur i mixt imperi en els seus territoris. Malgrat tot, el rei es reservava la jurisdicció de delictes que comportessin pena de mort, mutilació de membres i desterrament.<sup>701</sup> També van incorporar al seu patrimoni les quantitats lliurades per les herències del canonge Regassol, procurador de la Cartoixa de 2.500 lliures<sup>702</sup> i l'herència del ric mercader Bertran Nicolau de 90.000 lliures<sup>703</sup> a més de la donació papal dels beneficis de la parròquia de Tiana, entre d'altres.

El 1460, quan la cartoixa ja era acabada, el patrimoni estava valorat en 30.000 lliures, una quarta part d'aquests diners estava invertida en propietats, una quarta part en hipoteques i censos i la meitat restant es constituïa en préstecs a institucions públiques.

## 2.- La construcció del conjunt monàstic

La gestió del projecte de les obres es atribuïda principalment a Joan de Nea o de Enea, germà convers d'origen toscà que provenia de la cartoixa valenciana de Porta Coeli. Va ser procurador i ecònom general de Montalegre des de 1423 fins la seva mort a Barcelona l'octubre del 1459. Segons Frederic Ribas, va ser també qui planejar l'obra com arquitecte a banda del qui va buscar gestionar el finançament.<sup>704</sup>

La primera etapa de la construcció del cenobi es pot datar entre 1415 i 1448 i es caracteritza per la lentitud en les obres degut a la preparació del terreny per la fonamentació de l'edifici. Els treballs preparatoris van consistir en el rebaix d'una part de la muntanya amb una profunditat de 80 metres pel costat al nord i la construcció d'un gran mur de contenció al sud de 10 metres d'alçada sense comptar la fondària de la fonamentació. Durant aquesta fase es va aixecar també el primer claustre que es va acabar el 1448,<sup>705</sup> malgrat que les 20 cel·les que l'envolten van ser construïdes entre el 1450 i el 1458 durant la següent etapa. Després de la venda dels monestirs de Sant Pol i Vallparadís, els monjos es van establir provisionalment a l'edifici del monestir de Santa Maria de la Conreria, que havia estat abandonat l'any 1362 pel trasllat a Barcelona de les monges que l'ocupaven.

D'aquestes obres en tenim una visió parcial, ja que sols conservem els llibres de comptes.<sup>706</sup> A partir d'aquesta font tenim constància que hi van treballar entre 4 i 10 esclaus en diferents períodes. Els salaris que es cobraven eren de 20 o 30 sous al mes (14 lliures el 1430 i 18 lliures el 1431). També es van gastar 16 jornals per coure al forn la calç i les rajoles a 4 sous els jornals. Els obrers son principalment, per procedència, castellans de Valladolid i catalans de Poblet i hi ha dos obrers de les rodalies. L'any 1433 es van comprar 200 carregues de fusta per a procedir a cobrir les cel·les. El llibre de comptes del procurador de Barcelona (1440-1453)<sup>707</sup> especifica que els 76 capitells i les 76 bases de les columnes del claustre van arribar per mar de Girona a Barcelona en tres lots: l'un el juliol del 1440; el segon, el setembre del 1440 i el darrer el febrer del 1441. El cost total va ser de 172 sous, inclosos els nòlits. També es van pagar per a la construcció del claustre 43 sous a picapedrers

<sup>701</sup>.- ACM: 77.- Citat per RIBAS MASSANA, 1976.

<sup>702</sup>.- ACA: *monacals*, 2100 ; Madurell, 1972.

<sup>703</sup>.- RIBAS MASSANA, 1976.

<sup>704</sup>.- RIBAS MASSANA 1994, p.42.

<sup>705</sup>.- El segon gran claustre es va construir en temps posteriors. Va ser començat el 1636 amb l'ampliació de 11 cel·les i el 1650 es va ampliar altre cop amb 6 cel·les pels monjos llecs.

<sup>706</sup>.- ACA: *monacals*, 2100 i 2099; RIBAS MASSANA, 1976.

<sup>707</sup>.- ACA: *monacals*, 2099; RIBAS MASSANA, 1976.



que treballaven pedres angulars amb el material extret de la pedrera de Montjuïc. Durant aquesta etapa, el 1 de maig del 1425 es va comprar una guixera de tretze brases de costat a Jaume Corts, senyor del Coll de Guix de Montgat<sup>708</sup> per 14 florins a compte i 30 florins més lliurats el 10 d'agost del 1426.

Pere Freixes va trobar referències documentals de les queixes realitzades l'any 1435 per part dels monjos de la cartoixa als pedrers gironins Bartomeu Riembau i Pere Serra per tal de que es disposin a complimentar la realització de les 144 columnes que tenien encarregades. Sembla que les queixes, venien donades per la tardança a servir la comanda i perquè els materials lliurats no s'ajustaven al pactat, ja que no tenien la qualitat necessària ni les mesures especificades.<sup>709</sup>

Podem establir una segona fase en les obres d'edificació del conjunt que abastaria aproximadament entre els anys 1448 i el 1464 en la qual es produiria la construcció de la resta del conjunt i va tenir lloc sota el priorat de dom Pere Ferrer. Les obres es van dur a terme de forma més ràpida que l'etapa precedent, ja que la incomoditat de la Conreria va crear la urgència i la necessitat d'aquests nous espais per la comunitat, que en aquells moments comptava amb 16 monjos. Va ser en aquest moment quan es van edificar l'església, el claustre petit, la sala capitular, el refector i les capelles. El cost total de les obres d'aquesta fase va ser 6.200 sous. Les fonts que ens proporcionen la informació són dos llibres de comptabilitat, un del període 1448-1459 i un segons del període 1460-1464.<sup>710</sup> Malgrat tot, s'ha perdut el llibre de l'obra del prior Pere Ferrer que ens podria proporcionar molta més informació. El desconeixement sobre el nom de l'arquitecte que va planificar el disseny de la planta i distribució de les estances del conjunt, ens fa suposar que aquest podia ser un religiós cartoixà membre de la comunitat. Segons Pladevall l'autoria es pot atribuir a Joan de Nea, degut a la constància documental del seu desplaçament a Montjuïc per la compra de materials petris i pel control que es pot seguir de les obres. Després de la defunció d'aquest, apareixen en la documentació certes referències a la utilització d'un esclau com a mestre d'obres i en un període posterior hi consta un tal mestre Genís, com a mestre major de l'obra amb l'ajut d'un col·laborador. J.M. Madurell és de la opinió que segurament es refereix al mestre Genis Palau.<sup>711</sup>

La documentació ens permet seguir perfectament les diferents fases de la construcció. A partir d'un rebut datat el 3 de març del 1461, sabem que es va pagar al mestre Pere de Savoia, "*piquer i mestre de cases*" per l'import de vuit jornals i mig per obrar la clau de volta de la capella presbiterial de l'església i pel pagament de dos fadrins seus que picaren durant 43 dies les creuades.<sup>712</sup> La clau de volta d'aquest espai va ser instal·lada el mateix mes de març i durant el mes de juliol, el mateix mestre Savoia va picar una segona clau per l'església durant cinc dies. L'acabament d'aquestes peces va ser pintat, ja que a principis de l'any 1460, el pintor Bernat Martí va cobrar vint florins i mig d'or, equivalent a tretze lliures i cinc sous per a pintar "*lo cap de la sglésia e la clau, e la capella del Capítol, la clau e les sarges*" amb l'ajut d'un fadrí. També se li paguen 70 sous, és a dir, 3 lliures i 10 sous per tres-cents cinquanta pans d'or pels daurats; 14 lliures i 5 sous per a pintar la clau del capítol i vint sous per "*esmena del oli de linós a altres frasques que li fallien*".<sup>713</sup> Es va contractar també un vidrier l'any 1460 per fer els vitralls del claustre petit i també es

<sup>708</sup> .- ACA: *monacals*, 2902; RIBAS MASSANA, 1976.

<sup>709</sup> .- FREIXAS, 1983, p.123-124. Veure doc.XXVIII (p.139-140) i doc.XXIX (p.140-142); ESPAÑOL, 1999; ESPAÑOL, 2003.

<sup>710</sup> .- ACA: *monacals*, 2071 i ACA: *monacals*, 2065; RIBAS MASSANA, 1976.

<sup>711</sup> .- ACA: *monacals*, 2065; MADURELL, 1972, p.233.

<sup>712</sup> .- ACA: *monacals*, 2065, fols.8 i 9; MADURELL, 1972, p.233.

<sup>713</sup> .- ACA *monacals*, 2065, fol. 27; MADURELL 1972, p.233.

contracta un argenter l'any 1460 per a obrar un vas d'argent pels oficis litúrgics. Segons un altra anotació de pagament datada el 7 d'agost del mateix 1461, Bernat Martí, va comprar els colors per pintar la segona clau de l'església amb un cost de onze lliures, catorze sous i nou diners. Pel daurat d'aquesta clau va adquirir també cinc-cents pans d'or pel preu de cinc lliures, (a vint sous el centenar). El pagament s'especifica també que va dedicar per la feina vuit jornals, a raó de quatre sous. El fadrí hi va treballar setze jornals a raó d'un ral i vint-i-quatre sous.<sup>714</sup> L'any 1463 segons consta en un pagament del 4 de juny, Bernat Martí va cobrar cinquanta-un jornals d'ell i el seu fadrí per haver pintat "*les dues claus de les voltes de la església, les darreres i de la sacristia, portals e repeses de la sglésia, e les ymages e creu del portal del claustre*". Per aquestes pintures es van haver de comprar els diferents colors i tres-cents pans d'or.<sup>715</sup>



Església i detall del *claustro recordationis* de Montalegre

[Foto: A.Briansó]

La documentació permet també desglossar les partides generals del cost de l'obra en les quals destaquen: 4.900 lliures dels salaris pagats, dels quals 2.000 lliures són pels picapedrers, 700 lliures pels mestres de cases, 650 lliures pels traginers i barquers, 250 lliures pels fusters i 250 lliures pels ferrers. Dins les despeses també hi consta el pagament de 530 lliures per la compra de les matèries primeres ( de les quals 300 lliures són per la compra de fusta). Una part del pagament es va produir amb espècies, concretament 520 lliures bàsicament dedicada a vestuari. També es van utilitzar 200 lliures per la compra d'esclaus (el preu oscil·lava entre 40 i 60 lliures per individu), 75 lliures per la compra d'una barca, un carro i bèsties de càrrega, segurament pel transport del material de l'obra. El salari mitjà d'un obrer era de 25 sous mensuals malgrat que els obrers especialitzats o mestres podien cobrar-ne 35 o 40 sous mensuals. En l'obra hi van intervenir 30 obrers, 2 mestres de cases, 8 picapedrers, 7 fusters i 18 esclaus. Els treballadors que van intervenir procedien majoritàriament de Castella, Navarra, d'Aragó o Itàlia. Els catalans procedien de la rodalia però també n'hi havia de Girona, Lleida, Vic, Perpinyà, Morella, València i Mallorca.

El 27 d'octubre del 1462 van ser pagades quaranta-set lliures a Francí Junyent pel subministrament de de dues –centes trenta-cinc peces de roure de Flandes a raó de quatre sous la peça per la construcció del cor de l'església. J.M. Madurell identifica aquest mestre

<sup>714</sup> .- ACA: *monacals*, 2065, fol 27 v. ; MADURELL, 1972, p.233.

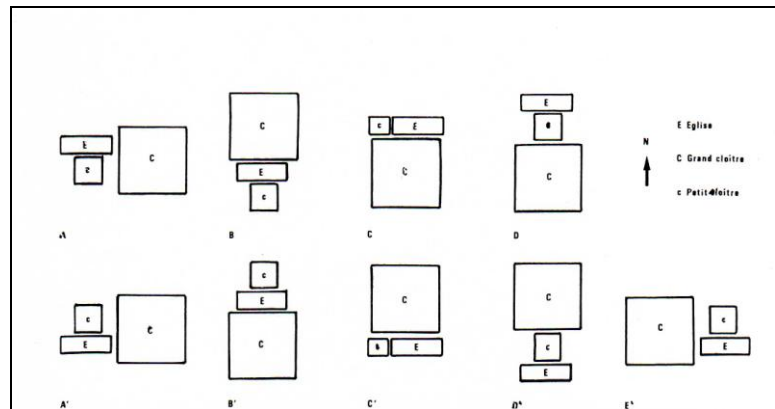
<sup>715</sup> .- ACA: *monacals*, 2065, fol 34 v; MADURELL 1972, p.233.

amb Macià Bonafé, artífex dels cors de la catedral de Vic, de la Seu de Manresa, el monestir de Sant Agustí i la parròquia de Santa Maria del Mar de Barcelona.<sup>716</sup>

Com podem veure aquest edifici tant en la seva construcció com en els materials emprats escapa plenament de la realitat artística local. Pel que fa al disseny de l'edifici, la cartoixa es va construir condicionada per les disposicions de la regla *Consuetudines* escrita per Guido I l'any 1127, i aprovada pel papa Innocenci III l'any 1133. L'orde dels cartoixans de tipus contemplatiu estipula la necessitat de que els monjos portin una vida de soledat i de tipus eremític malgrat formar part d'una vida monàstica en comunitat. Aquest element específic de l'orde condicionarà els espais i l'articulació dels mateixos dins el conjunt monàstic. L'ordre especificava també que les comunitats havien de ser reduïdes entre els 12 i 24 monjos habitant cel·les individuals, a diferència dels monjos benedictins i cistercencs que dormien en un dormitori comú. Aquesta necessitat de recerca d'un espai de silenci i aïllament els portava a buscar espais isolats. Malgrat la seva proximitat amb Barcelona, la cartoixa de Montalegre, encara avui en estar situada en la part fonda de la vall de Montalegre presenta unes condicions idònies per aquest desitjat aïllament i solitud. Tot el perímetre de l'edificació es troba envoltat d'un mur a forma de muralla sense merlets que l'aïlla de l'exterior. L'únic element defensiu es troba situat en el nexa dels dos claustres, en el mur nord, i consisteix en una torre de defensa circular que protegia la masia del mas Rovira i va ser la única part conservada del mateix al fer la cartoixa.

La cartoixa de Montalegre presenta una disposició de monestir habitual fins el moment, estructurant totes les dependències comunitàries al voltant d'un claustre (refectori, església, sala capitular...) però l'originalitat de la planta cartoixana rau en l'afegit d'un espai "eremític" de cel·les aïllades al voltant d'un segon claustre més gran per

coherència en les necessitats de l'orde. És a dir el disseny ve totalment condicionat per les necessitats d'una orde que ordena els espais segons una regla fixa. El monestir es pot dividir en varies parts: la part dedicada als serveis exteriors de la cartoixa, la part de la vida en comunitat i la part dedicada ala vida eremítica.



**Esquema tipològic de les Cartoixes**  
[ANIEL, 1983, pàgs.IV]

Jean-Pierre Aniel en un estudi on analitza les construccions cartoixanes a Europa des dels seus orígens fins la construcció de la cartoixa de Pavia (1396-1465) estableix una tipologia de les mateixes i el cas de Montalegre seria del tipus D en que l'església estaria a la part nord i el claustre petit estaria en mig del claustre gran i aquesta.<sup>717</sup>

La part dedicada a la vida exterior, es centra amb la porteria, la qual dona accés a un gran patí des d'on s'articulen les dependències dels serveis, i serà l'única zona del monestir on tindran accés les persones alienes a la comunitat. En aquesta part s'hi troba l'hospederia renovada entre el 1720 i el 1750. La part comunitària s'organitza al voltant d'un claustre petit (*claustrum recordationis*) de planta rectangular de 17'50 metres cada lateral, amb una

<sup>716</sup> .- ACA: *monacals*, 2065, fol 27v.; MADURELL,1972, p.233.; TERÉS, 1986; ESPAÑOL, 2001b.

<sup>717</sup> .- ANIEL, 1992.

cisterna que ocupa la part central i un lavabo a la part est. Les arcades d'aquest claustre formen 6 arcs apuntats agrupats per un arc de dimensions més grans entre contrafort i sustentats amb columnes de marbre de secció octogonal dotats de capitells anònics. Al voltant d'aquest petit claustre es distribueixen tots els espais comunitaris: l'església, les capelles, la sala capitular, el refectori i les cuines.

L'església és un edifici d'una sola nau (35'40 x 8'40 metres) distribuïda en tres crugies. La primera era l'espai dedicat pels germans conversos i la part interna de l'església estava utilitzada pels pares de l'orde. Darrera la capella presbiterial poligonal s'obre una estança per contenir-hi les relíquies distribuïdes en armaris. La coberta de la nau és de volta de creueria i va ser refeta en reconstruccions modernes. El temple no té capelles internes ja que l'ordre Cartoixana ho prohibeix. Quatre petites capelles es troben situades a l'exterior del temple unides per un passadís lateral amb aquest al costat del mur de tramuntana, juntament amb la sagristia. La porta principal és més moderna i va ser obrada en el 1625 imitant l'estil gòtic. La sala capitular de planta rectangular (18'5 x 6'1 metres), es troba situada a l'extrem nord del claustre al costat del passadís que mena al claustre gran. El refectori és l'espai on tota la comunitat comparteix els àpats els diumenges i dies festius, ja que la resta els realitzen de forma individual a les seves cel·les. També comparteixen un dinar comunitari en les exèquies d'un monjo difunt, ja que per ells, el fet de que un membre de la comunitat arribi en presència de Déu esdevé un motiu d'alegria. L'espai del refectori, s'estructura amb una nau rectangular de 26 per 7 metres dividida en dues parts per hostatjar les dues comunitats, germans i pares. En la part dels pares hi ha un púlpit des d'on es realitzen les lectures. Les cuines es troben situades davant del refectori.

Aquesta part comunitària del monestir es comunica amb la part eremítica a partir d'un passadís cobert amb voltes d'aresta, i un altre, a l'extrem sud, ens condueix fins la porteria. La part eremítica es centra al voltant d'un claustre més gran de planta quadrada de 53'70 metres cada lateral. En el perímetre d'aquest claustre construït entre el 1415 i el 1450 es distribueixen totes les cel·les dels monjos. En l'angle sud s'hi troba un pou i en l'angle nord hi ha el cementiri de la comunitat de 20 metres quadrats. En el centre del mateix hi ha una creu de terme que va ser malmesa i actualment està coronada per una



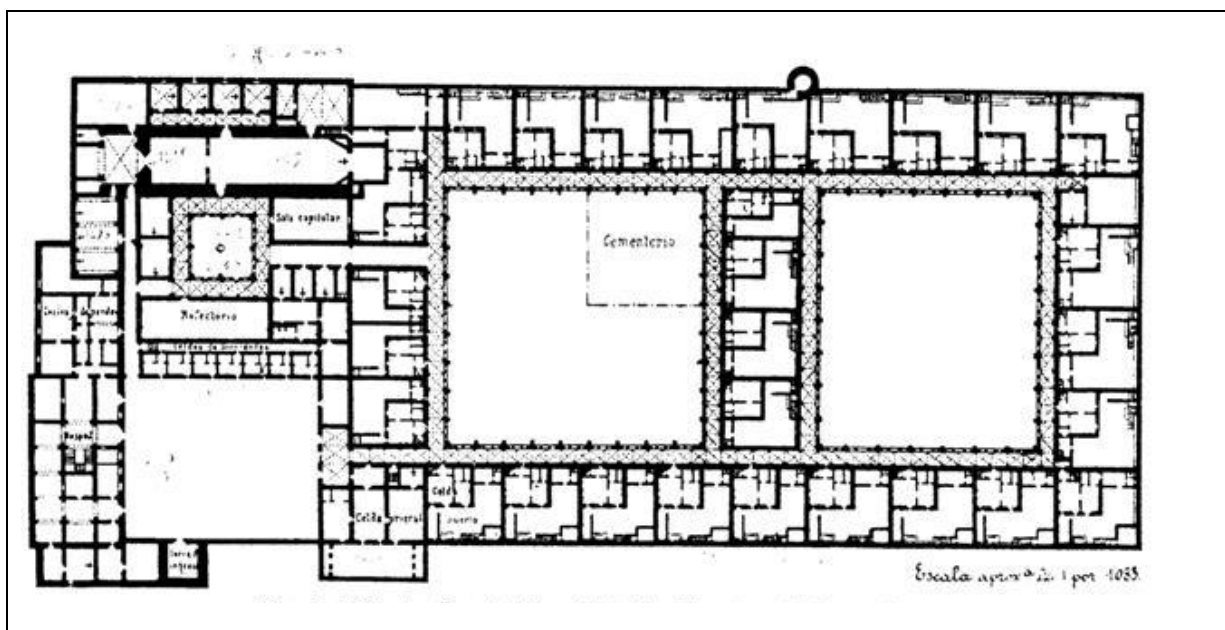
**Detall del claustre de Montalegre**

[Foto: A.Briansó]

creu de ferro sustentada amb el peu de pedra gòtic original. Els monjos estan enterrats de forma anònima amb unes senzilles creus de fusta que marquen les sepultures. Els arcs del porxo del claustre estan agrupats de tres en tres mitjançant uns arcs apuntats des de l'exterior. La coberta de la galeria del claustre es feta de maons fets a motlle col·locats a plec de llibre i dóna una sensació de volta d'aresta. El tercer claustre es va construir en el s.XVII per ampliar el claustre gòtic i va ser construït seguint les mateixes proporcions i estil (53'70 metres x 46'50 metres). Es troba situat a la part oriental de la cartoixa. Les cel·les són la part més relacionada amb la vida del monjo. Tenen les funcions de dormitori, menjador, oratori, cambra d'estudi i lloc de treball. Aquest esquema servia per assegurar una vida isolada la major part del temps. Tenen una dimensió de 12 metres quadrats i consten de tres parts: en primer lloc ens trobem amb un rebedor, anomenat *Ave Maria*, ja que era el primer que feia

el monjo en entrar a la cel·la; la segona part la cel·la pròpiament dita o *cubiculum* amb el dormitori, un senzill oratori i una taula escriptori i la tercera és el taller (4 metres x 3 metres). En la reforma del 1901 es va ampliar aquesta part que inclou un sanitari. A més cada cel·la té un jardí que ocupa la meitat de les dimensions de la cel·la amb un petit porxo. Al costat de la porta d'entrada hi ha una finestreta amb un torn per poder agafar el menjar. La primera cel·la del passadís sud que porta a la porteria, és la cel·la prioral que té característiques especials, ja que conté la biblioteca de la comunitat i dos amplies estances, que corresponen a l'habitació pròpiament dita i al despatx o estudi.

La construcció de la cartoixa de Montalegre esdevindrà tot un referent tant a nivell tècnic com en l'ús dels materials. Un element innovador a la zona del Maresme en aquesta etapa és la introducció de la utilització del maó com a material constructiu principalment en el gran claustre, amb el qual s'arriba a aconseguir uns efectes estètics prou dignes malgrat l'austeritat que demana l'orde. Aquest material s'utilitza per construir la volta d'aresta del claustre, que reproduïx l'estètica gòtica de les voltes de creuaria de forma molt més austera. L'estructura de la volta es realitza amb una disposició del "maó de pla" i també disposant-los amb el mode de "plec de llibre", amb una clau de volta de pedra seguint les arestes. Aquest sistema constructiu presenta els següents avantatges: el poc cost, la lleugeresa de la construcció, l'elasticitat i la plasticitat. Philippe Araguas<sup>718</sup> que ha estudiat a fons l'ús del maó en l'arquitectura gòtica opina que el maó com a material constructiu és poc emprat a Catalunya en aquesta etapa perquè no hi ha necessitat d'altres materials constructius per existir pedra en quantitat necessària i fàcil d'obtenir i de treballar. Aquest material constructiu és més freqüent en zones on manca pedra com a Castella, Itàlia o a la zona del Llenguadoc o del Roselló on altres ordes com la franciscana o la dels dominics no dubtaran en emprar-la. Alexandre Cirici va considerar que l'ús de la volta de maó a Montalegre introduirà l'aplicació monumental del maó que es perfeccionaria a Catalunya fins aconseguir a finals del segle XIX i principis del segle XX, la coneguda volta d'escala a la catalana.<sup>719</sup> Com hem vist, en la participació de la construcció de Montalegre tenim



Planta de la Cartoixa de Montalegre  
[BARRAQUER, 1906]

<sup>718</sup> .- ARAGUAS, 2003.

<sup>719</sup> .- CIRICI-GUMÍ, 1979.



documentat a Joan de Nea procedent de la cartoixa valenciana de *Porta Coeli* el qual possiblement degué importar el coneixement de la tècnica de la construcció de la volta del claustre ja que s'estava emprant en diversos edificis que s'estaven construint coetàniament a València. Les voltes arestades van ser utilitzades pel mestre de cases Francesc Baldomar a les torres de la porta de Quart (1441 i 1451), a la volta de pas de la torre del campanar a la catedral de València (1458) i a la capella dels Reis de l'edifici conventual de Sant Domènec de València iniciada el 1429 i que va ser triada el 1437 pel rei Alfons el Magnànim per a la seva sepultura. Segons Zaragoza,<sup>720</sup> aquestes voltes sense nervis de l'últim gòtic estarien relacionades amb les "voltes de diamant" de Bohèmia o les "alveolades" de Meissen a Saxònia, amb la diferència que suposa que aquestes estan fetes de maons i les de la Capella dels Reis amb pedra. Això fa necessari l'aplicació de l'estereotomia moderna, amb una descripció científica prèvia de cada peça i dovella.

Un altre aspecte important que ofereix Montalegre és la importació de material prefabricat de pedra de Girona, aspecte que ja hem tractat en el tema de les finestres i que ha treballat de forma monogràfica la Dra Francesca Español.<sup>721</sup> En aquest cas, tenim documentats els materials necessaris per la fabricació del claustre. Ja hem comentat anteriorment que en el llibre de comptes del procurador de Barcelona (1440-1453)<sup>722</sup> especifica la compra de 76 capitells i les 76 bases de les columnes del claustre van arribar per mar de Girona a Barcelona en tres lots: l'un pel juliol del 1440; el segon, pel setembre del 1440 i el darrer pel febrer del 1441. El cost total va ser de 172 sous, inclosos els nòlits. També es van pagar per la construcció del claustre 43 sous a picapedrers que treballaven pedres angulars amb el material extret de la pedrera de Montjuïc. Aquests encàrrec també va ser rastrejat en la documentació gironina per Pere Freixas en que documenta les queixes dels pares cartoixans davant d'incompliment del contracte per la tardança a servir-lo com per l'estat dels materials, ja que les columnes no tenien la qualitat exigida ni les mides contractades.<sup>723</sup> A partir d'aquest exemple podem observar que malgrat l'austeritat de l'orde no dubtaven a reclamar un encàrrec i a retornar el material si aquest no complia amb els capítols pactats. Cal destacar també els mòduls decoratius utilitzats en el claustre, originals fins al moment. En l'exterior, s'utilitza una modulació de tres arcs apuntats del porxo agrupats per un arc de mig punt rebaixat i donant més volum al mur que queda emmarcat lateralment per una pilastra, obrat tot en maó vist. A l'interior la modulació queda alterada respecte a l'exterior, ja que la volta d'aresta de la galeria del claustre presenta dos



**Refectori i claustre major de Montalegre**

[Foto: J.Graupera i A.Briansó]

<sup>720</sup>.- ZARAGOZA 1992.

<sup>721</sup>.- ESPAÑOL, 1999; ESPAÑOL, 2003; ESPAÑOL, 2008.

<sup>722</sup>.- ACA: *monacals*, 2009.

<sup>723</sup>.- FREIXAS, 1983 p.123-124. Veure també doc. XXVIII (pàgs, 139-140) i doc.XXIX (p.140-142).



crugies cada tres arcs, descansant el nexa entre cada tram de volta a la clau de l'arc de l'arcada.

Aquest material també va ser portat pels mateixos promotors de l'obra i no a costa dels comerciants del material com era habitual ja que, com hem observat, a partir de la comptabilitat hi figuren 75 lliures per la compra d'una barca, un carro i bèsties de càrrega, segurament pel transport del material de l'obra. Francesca Español en el seus esmentats treballs sobre el funcionament de la pedrera gironina, identifica una gran diversitat de claustres elaborats amb aquest material prefabricat. Alguns d'ells seran confeccionats de forma estandarditzada però en altres casos, se'n personalitzava el disseny per adaptar-lo al comitent. En el cas de Montalegre, l'especificitat vindrà per la comanda de capitells anicònics amb els fust de secció circular i no lobulada com era habitual. Segons Español, aquest fet influenciarà en la construcció del claustre del monestir veí de la Murtra (1464-1478).<sup>724</sup> A hores d'ara no podem assegurar si aquest comerç de materials de pedra gironina a Montealegre esdevindrà un element dinamitzador de l'arribada d'altres tipus de materials a la zona del Maresme. Com hem vist, en les finestres de moltes masies es detecta la presència de finestres coronelles prefabricades a les pedreres de Girona. No podem encara afirmar si això és conseqüència directe de l'obra referenciada o si pel contrari la presència d'aquests materials existia ja en anterioritat. Ara per ara, la manca de documents que ho atestini no es permet afirmar-ho.

---

<sup>724</sup>.- ESPAÑOL, 1999; ESPAÑOL, 2003; ESPAÑOL, 2008.

